

**Sánta Tamás**

## **NEET-KUTATÁS – SZEGEDRE VONATKOZÓ STATISZTIKAI ADATOK TÜKRÉBEN**

### **1. BEVEZETÉS**

#### **1.1 Célmeghatározás**

Jelen kutatás kifejezetten nem tér ki a **NEET** (Not in Employment, Education or Training) fogalmára és magára a célcsoportra, hiszen ezt számos külföldi és hazai szakirodalom megtette, s magam is egy korábbi munkámban már kísérletet tettem erre (SÁNTA, 2016; Ld. még: BOKÁNYI–SZABÓ, 2016).

Elegendőnek ítéltém megadni a NEET definícióját, mint kiindulópontot a csoport további, itt prezentált tanulmányozásához. A NEET egy olyan elkülönített, jól körülhatárolható és statisztikailag mérhető sokaság, melynek tagjai: 15 – 24 év közötti fiatalok, akik: Munka nélkül vannak – Nincsenek az oktatási rendszerben – Vagy semmilyen képzési formában sem vesznek részt (SÁNTA, 2016).

A tanulmány kifejezetten a következő kérdésre keresi a választ: Mekkora a Szegeden élő teljes 15-24 éves korcsoporton belül a NEET csoport nagysága?

A dolgozat a célcsoport további bontására is kísérletet tesz; elsősorban a NEET csoportba tartozók iskolai végzettségére koncentrálva, mely egyben kijelöli az egyik igazán veszélyeztetett alcsoport sokaságát is.

A NEET csoport, vagy más megfogalmazásban a NEET-esek, óriási kihívást jelent a 21. század Európájának (JANCSÁK, 2011a; Ld. még: KÁTAI, 2006), s benne, mint Európai Unió tagországnak, Magyarországnak is. „A fiatalok Európa egyik legjelentősebb erőforrása, hiszen ők testesítik meg mindazt, amit a jövő magában rejt.” – fogalmaz bevezetőjében Sean Feerick oktatási és ifjúsági szakértő (Idézi JANCSÁK, 2011a:135). Ez a jövő azonban, s ennek a jövőnek egyik legjelentősebb erőforrása, vagyis a fiatalok igen komoly kihívásokkal néznek szembe munkaerő-piaci elhelyezkedésükben épp úgy, mint az oktatás, vagy képzés területén. S nem különb a helyzet Magyarországon sem, ahol a NEET csoport létszáma magas, melyre egy korábbi munkámban már felhívtam a figyelmet (SÁNTA, 2016).

A további mélyebb kutatás jelentőségét megerősítik az ifjúság oktatási és munkaerő-piaci sebezhetőségéről született kutatások. Az ifjúságszociológusok (JANCSÁK,

2013; Ld. még: JANCÁS, 2011b; NAGY, 2008; BAUER–SZABÓ, 2011; GÁBOR, 2012) az ifjúságügyi tervezés szempontjából közelítve a problémához azt hangsúlyozzák, hogy „az árnyékos oldal ifjúságát körbefonja az elérhetetlen kiemelkedési, kitörési lehetőségek erdeje” (JANCÁS, 2013:15). Mindez jelentősen felértékeli a NEET-es fiatalok világának mélyebb tudományos megértését.

Olyan magyar kutatással azonban még nem találkoztam, amelyik kifejezetten valamely hazai térség, vagy város ilyen irányú adatait kutatta, elemezte és publikálta volna. Ebben az értelemben e mostani kutatás úttörő jellegű, mely reményeim szerint egy nagyobb kiterjedésű és összetettebb kutatómunka egységéként szerepel.

## 1.2 Hipotézis és a várható eredmény

A kutatás alapvetően abból a hipotézisből indult ki, hogy Magyarországon a NEET csoportba tartozók aránya magas. Ezt elsősorban az Eurostat és az OECD (European Commission, 2012, 2013, 2014; OECD, 2013, 2014, 2015) kutatási eredményeire alapoztam. Ebben a munkámban ezt a hipotézist kívánom alátámasztani a Központi Statisztikai Hivatal (a továbbiakban: KSH) és a Csongrád Megyei Kormányhivatal Munkaügyi Központja (a továbbiakban: MK) adatbázisaiban elérhető nyilvános adatok elemzésével.

Úgy vélem, a két adatközlő módszertani eljárásaiból adódó különbségek miatt feltételezhető, hogy a NEET csoport aránya magasabb, mint a hivatalosan regisztrált NEET csoport aránya. Erre a célra választottam ki Szeged városát, mely lakosságát tekintve az ország harmadik legnagyobb városa (Szegedi Helyi Esélyegyenlőségi Program [HEP], 2013), s mint ilyen, alapsokasága megfelelő bázist tud biztosítani a NEET csoport meghatározásához, s annak számbéli változásának feltárásához.

Várható eredményeként azt az előfeltevést teszem, hogy a vizsgált népszámlálási adatot alapul véve, és azt összehasonlítva az MK<sup>1</sup> által ugyanabban az évben publikált adatokkal a szegedi NEET csoport létszáma jelentős, mely egyben előrevetíti az országos NEET csoport helyzetét. Vagyis, feltételezéseim szerint, vizsgálataim eredménye azt fogja mutatni, hogy a Szegeden élő 15-24 éves korosztályba tartozó fiatalok munkaerő-piaci elhelyezkedése, valamint az oktatási, illetve képzési helyzete nem kielégítő, mely komoly következményeket vonhat maga után szociálpolitikai szempontokat is figyelembe véve.

---

<sup>1</sup> A Csongrád Megyei Kormányhivatal Munkaügyi Központja kutatásaim és dolgozatom írásba foglalása során Szeged városán belül átalakításon ment keresztül, elköltözött és egyben új nevet is kapott. Csongrád Megyei Kormányhivatal Foglalkoztatási Főosztálya néven funkcionál tovább. Ennek ellenére munkámban a szervezetre továbbra is, mint Munkaügyi Központ reflektálok. ST.

### 1.3 Módszertan rövid bemutatása

A kutatás alapvetően kvantitatív kutatásnak tekinthető. A KSH adatai mellett, felhasználtam a legfrissebb ide vonatkozó adatokat az MK által rendelkezésemre bocsátott adatbázisból. Ezen utóbbi adatok a kutatás egyik korlátjára is rámutatnak, hiszen a célcsoportnak csak azon tagjait tudtam elérni ebből az adatbázisból, akik az MK-nál regisztráltak. Vagyis ezek az adatok nem fogják megmutatni Szeged város teljes NEET sokaságát a vizsgált időszakban, így következtetést az adatokból csak, mint viszonyítást tudok levonni, összehasonlítva az ugyanerre az évre vonatkozó, de ennél sokkal pontosabb népszámlálási adattal. Az adatbázis ismertetésére, a módszertani korlátokra és a kvantitatív módszer részletes bemutatására a következő fejezet szolgál.

A központi fejezetben, ahol az általam készített adatállományt elemzem, statisztikai táblákat, illetve diagramokat készítettem a számadatok minél szemléletesebb megjelenítése érdekében. Erre a célra állítottam össze egy NEET adatbázis táblázatot, mely táblázat az adatok megjelenítése mellett a két szervezet által közölt adatok összehasonlítására is alkalmas.

## 2. MÓDSZERTANI MEGKÖZELÍTÉSEK

### 2.1 Témalehatárolás

Több szempontot is figyelembe vettem, amikor úgy döntöttem, hogy kutatásomat a NEET csoporton belül egyelőre Szeged városára korlátozom.

Az alapvető kiindulási pont az volt, hogy kutatásaim során nem találtam olyan magyar nyelvű publikációt, amelyik egy bizonyos térség, vagy régió, vagy esetleg országos méretű adatbázist dolgozott volna fel a NEET csoport nagyságára vonatkozóan. Szeged városa pedig, mint az ország, lakosságát tekintve, harmadik legnagyobb városa (HEP, 2013), jó kiinduló pontnak látszott.

A módszer, amit alapvetően alkalmazok induktív jellegű, vagyis az egyesből haladva vonom le következtetéseimet az általánosra vonatkozóan. Magyarország közepes, vagy inkább kisebb országnak tekinthető az Európai Unióban, mégis nagyon komoly régiós különbségek tapasztalhatóak a határon belül. Véleményem szerint, ezek a különbségek, differenciált prioritásokat is írnak elő a NEET csoport támogatásával kapcsolatban, illetve számuk visszaszorításában tett kísérletekben egyaránt. Éppen ebből következett az az elképzelésem, hogy a szegedi adatok feldolgozását és értékelését követően lehetőségem nyílik majd tágítani a kutatási képet, s haladni az általános, vagyis a témát tekintve a teljes hazai NEET populáció kutatása felé. Szeged NEET sokaságát megismerve, megyei szintű kutatásokat lehet megkezdni,

melyet követne a szomszédos megyék ilyen irányú adatainak feldolgozása, amelyet lezárna egy régió-kutatás. Ilyen értelemben tehát ez a munka elő-kutatásnak tekinthető, egy mélyebb, komplexebb adatfeldolgozáshoz.

Bár az kétségtelen tény, hogy az ilyen típusú kutatás abban az esetben lehet sikeres, ha az adatok feldolgozása után személyesen érzük el a csoport tagjait, s komplex, személyre szabott programokkal támogatjuk e végső cél elérését. Erre adnak szemléletes példát azok az erőfeszítések, melyek különböző rendszerek bevonásával hoznak létre komplex projekteket a NEET-es fiatalok számára (DCSF, 2010).

## **2.2 A kutatási módszer részletes bemutatása**

A szegedi NEET csoport nagyságának bemutatásához adataimat a KSH, valamint az MK által közölt NEET-re vonatkozó adatok lekérdezéséből állítottam össze.

Kifejezetten vonzó lett volna a rendszerváltozás óta eltelt időszakban a népszámlálási adatokból kinyerni a NEET-állomány nagyságát, ez azonban nem volt lehetséges. Ugyan három census adatai állnak rendelkezésre, de feldolgozásukból az első kettőt, az 1990-es, valamint a 2001-es népszámlálási adatokat nem vehettem figyelembe a NEET csoportra vonatkozóan. Ennek oka, hogy e két adatfelvételkor még nem voltak olyan kérdések, melyekre adott válaszokból lesűrhető lett volna a NEET állománya, csak a 15-24 éves korosztály teljes sokaságára lehetett az adatokat lebontani. Ezekre az adatállomány elemzésekor reflektálni fogok. Ugyanakkor azonban, tendenciát így az adatokból nem tudtam elemzésre bocsátani.

Az időben eddig utolsó, 2011-es népszámlálási adatokból azonban már kimutatható a szegedi NEET csoport nagysága, így ez az egyik referenciapont az adatok összehasonlításakor.

A másik adatállomány az MK adatbázisából került összeállításra. Ezek az adatok szintén a 2011-es év NEET állományát mutatják Szegeden, természetesen azal a különbséggel, hogy az MK csak azokat a fiatalokat képes adatállományában megjeleníteni, akik regisztráltak a Központnál. A két adatfelvétel közötti módszertani különbségre a későbbiekben még részletesebben is kitérek.

Végül a két adatközlőtől származó adatok részletes elemzésére kerül sor, valamint az adatok összehasonlításából adódó eredményeket elemzem.

### *2.2.A A két adatközlő módszertani különbségei*

Mind a KSH, mind pedig az MK számon tartja a szegedi munkanélkülieket korcsoportok szerinti megosztásban is, melyből elemezhető speciálisan a NEET csoport, vagyis, akik nem csak munka nélkül vannak, de az oktatásban és/vagy képzésben sem vesznek részt. Ugyanakkor az adatok meghatározásához nagyon

különböző módszereket alkalmaznak, mely az állomány nagyságára is kihatással van.

A KSH munkanélkülinek tekinti azt a személyt, „aki egyidejűleg az adott héten nem dolgozott (s nincs olyan munkája, amelytől átmenetileg távol volt); aktívan keresett munkát a kikérdezést megelőző négy hét folyamán; rendelkezésre áll, azaz két héten belül munkába tudna állni, ha találna megfelelő állást” (Nemzeti Foglalkoztatási Szolgálat).

A KSH fogalomhasználatában különbséget tesz a munkanélküli és a nem-foglalkoztatott között, mely utóbbi fogalom definiálására annak ellentettje, a foglalkoztatott a legalkalmasabb. A KSH foglalkoztatottnak tekint minden olyan személyt, „aki a vizsgált időszakban az ún. vonatkozási héten legalább 1 óra, jövedelmet biztosító munkát végzett, vagy munkájától csak átmenetileg (szabadság, betegség stb. miatt) volt távol” (NFSZ). Vagyis nem-foglalkoztatott mindaz a személy, aki a fenti fogalom-meghatározásba nem tartozik bele. E különbségtétel tisztázása munkám szempontjából elengedhetetlen, hiszen ebből kiindulva tudtam a NEET statisztikai sokaságát meghatározni Szegeden. Ez a számarány pedig a *nem tanuló és nem foglalkoztatottak* aránya a népességen belül, vagyis a NEET csoport. Ezen belül azonban meg kell különböztetni a *nem tanuló munkanélküliek* csoportját. Ez azt eredményezi, hogy a szegedi NEET csoporton belül különbséget tehetünk két csoport között; egyrészt szerepelnek itt olyanok, akik NEET-esek, de aktívan munkát keresnek, és vannak olyanok, akik szintén NEET-esek, de nem keresnek munkát. Ez a két csoport talán azonosítható egy brit kutatócsoport felosztásában szereplő 'open to learning', illetve a 'sustained' NEET (SHPIELHOFER et al. 2009) csoportokkal.

Az MK fogalmi rendszerében, a munkanélküli helyett az álláskereső megnevezést használja. A kritériumok között munkám szempontjából legfontosabb, hogy az MK csak azokat tekinti álláskeresőknek, akik vele, mint állami foglalkoztatási szervvel együttműködik, és őket ez a foglalkoztatási szerv nyilván is tartja (NFSZ). Vagyis az MK azokat a NEET-eseket tartja számon, akik vele, mint foglalkoztatási szervvel együttműködnek, és ők a Központnál regisztráltak, mint álláskeresők.

Ebből következik, hogy feltételezhetően a NEET csoport aránya nagyobb az MK által regisztrált NEET csoport arányánál, hiszen számos olyan fiatal élhet a városban, aki ugyan a NEET csoportba tartozik, de valamilyen oknál fogva nem regisztráltatja magát a hivatalos állami foglalkoztatási szervnél. Amennyiben az adatok ezt bizonyítják, úgy feltételezhető, hogy ezeknek a fiataloknak legalábbis egy része a megélhetésükhöz szükséges anyagi forrásokat a szürke vagy a feketegazdaságból teremtik elő. Ez egy újabb kutatandó terület jelöl ki.

## 2.2.B A KSH adatai

A KSH adatait annak Szegedi Főosztályán gyűjtöttem.<sup>2</sup> A népszámlálási adatok 2011. október 01-i, melyekből három csoportot származtattam le. Az első Szeged városának teljes lakosságára vonatkozik, melynél volt lehetőség az összehasonlításra korábbi népszámlálási adatokkal, és tendenciák kimutatására. A második a Szegeden élő teljes 15-24 éves korosztály, ahol a korábbi népszámlálási adatokból szintén volt lehetőség fontos megállapítást tenni. Végül a harmadik a szegedi NEET csoport aránya, ahol csak a 2011-es census adataira támaszkodtam, hiszen, mint azt már említettem, a korábbi évekkkel ellentétében csak itt lehetett a NEET csoportra vonatkozó adatokat leszármaztatni. Mindegyik vizsgált sokaság esetében a nemek szerinti megkülönböztetést külön feltüntettem.

A KSH-tól származó másik adatbázisom a NEET csoport iskolai végzettségére vonatkozó adatok. Ezek szintén a 2011-es népszámlálási adatokból leszármaztatottak, s négy csoport különböztethető meg bennük: 1. Általános iskola 8. évfolyam, vagy alacsonyabb. 2. Középfokú iskola, érettségi nélkül, szakmai oklevéllel. 3. Érettségi. 4. Egyetem, főiskola, stb. oklevél. Ezeket az adatokat nemek szerinti bontásban is közöltem.

## 2.2.C Az MK adatai

Az MK adatai szintén annak szegedi kirendeltségéről származnak.<sup>3</sup> A statisztikai adatok itt az adott év decemberére vonatkoznak. Két különböző aspektusból vizsgáltam a NEET csoportot. Egyrészt kutattam számarányukat a 2011 és 2014 közötti időszakban. Másrészt vizsgáltam a NEET csoporton belüli képzettségi szinteket is. Mindkét adat-sor esetében elsősorban a 2011-es évre koncentráltam. Az MK 2012 és 2014 közötti időszakából származó adatokra, mint tájékoztató információkra utalok csupán.

## 2.2.D Az adatok összehasonlításának módszertana

A kiértékelte adatok részletes összehasonlítását öt lépésben tettem meg, melyek egyben kijelölik kutatási módszerem irányát is.

Első lépésben a KSH népszámlálási adatait dolgoztam fel. Itt táblázatok és oszlopdiagramok formájában ábrázolom Szeged város teljes népességét és annak csökkenési tendenciáját, majd a 15-24 éves teljes szegedi népességet és annak tendenciáit.

---

<sup>2</sup> Ezen a ponton szeretnék köszönetet mondani a KSH Szegedi Főosztályán dolgozó munkatársaknak, dr. Rácz Attilának, Takács Bélánének, valamint Rövid Irénnek, akik kutatásomban mindvégig támogatásukról biztosítottak. (A szerző.)

<sup>3</sup> Hasonlóan, mint a KSH esetében a Munkaügyi Központ munkatársainak is hálaival tartozom kutatásom támogatásáért, kifejezetten a vezetőségnek az engedélyezési folyamatok megkönnyítéséért, valamint Balázs Gittának, Fejes Ágnesnek, Lázár Anettnek és Bagó Ildikónak. (A szerző.)

Ezeket szükségesnek tartottam bemutatni, mielőtt rátérek a NEET csoport létszám-arányaira, hiszen ezekből további következtetéseket lehet megfogalmazni. A NEET csoport adatainál külön fogom jelölni a már korábban megkülönböztetett alcsoportokat, vagyis a nem tanuló, nem foglalkoztatottak arányán belül azokat, akik aktívan munkát keresnek, valamint azokat, akik ezt valamilyen okból nem teszik.

A második lépésben a KSH által közölt népszámlálási adatokból az iskolai végzettségre vonatkozó bontásokat mutattam be, szintén táblázatos és oszlopdiagramos formákban. A nemek szerinti csoportosítást ezeknél az adatoknál is külön kiemeltem.

Az adatok bemutatásának harmadik fázisában az MK NEET csoportra vonatkozó létszámadatait közöltem. Ezeket is táblázatos és oszlopdiagramos formában prezentálom a jobb szemléltethetőség kedvéért.

Negyedik lépésben az előzőekhez hasonló formában azokat az MK által közölt NEET-re vonatkozó adatokat elemeztem és mutattam be, melyek az iskolai végzettségekre vonatkoznak. A Központ erre vonatkozó adatai részletesebbek, mint a KSH végzettséget mutató adatai, így mélyebb betekintés nyerhető a célcsoport iskolai végzettségeit illetően.

Utolsó lépésben az adatok összehasonlítására került sor. Ebből a folyamatból fogom kimutatni a Szegeden élő NEET csoport nagyságát, annak összetételét, továbbá iskolai végzettségeikre vonatkozó megállapításaimat teszem meg.

### 3. ADATÁLLOMÁNYOK ELEMZÉSE

#### 3.1 NEET adatbázis elemzése KSH adatok alapján

Az adatok elemzését Szeged város populációjának bemutatásával kezdem. Szeged, lakosságát tekintve Magyarország harmadik legnagyobb városa (HEP, 2013). Szokás egyetem-városnak is nevezni, hiszen a Szegedi Tudományegyetem számos karával és képzéseivel csábít ide fiatalokat szerte az országból. Az első táblázatom a város lakóinak számát mutatja be az elmúlt három népszámlálási adatai alapján úgy, hogy az arányokon belül szemlélteti a férfiak és a nők létszámát is.

*1. táblázat: Szeged teljes populációja nemek szerinti bontásban a népszámlálási adatok alapján (fő).*

Cenzusok:	Férfi	Nő	Összesen
1990. jan. 01.	81791	93510	175301
2001. febr. 01.	77496	90777	168273
2011. okt. 01.	77301	90747	168048

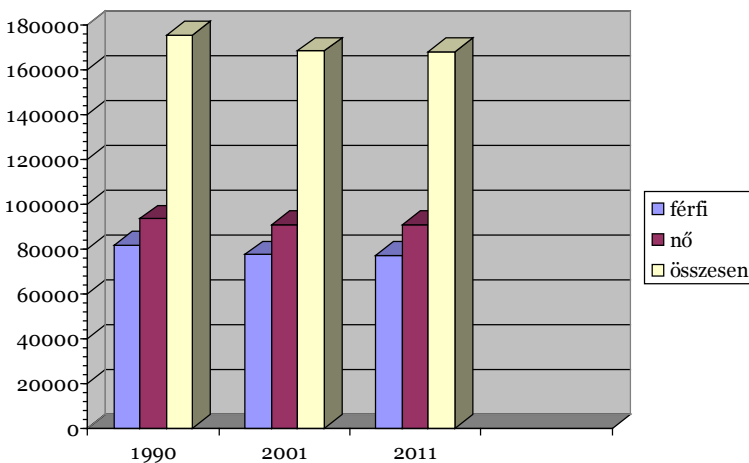
*Adatok forrása: KSH; saját szerkesztés*

A táblázatból kitűnik, Szeged lakossága folyamatos csökkenést mutat abban a huszonegy évben, melyet a három népszámlálás felölel. A kezdő adathoz képest egy igen dramatikusan csökkenés figyelhető meg a 2001-es adatfelvételkor. A város lakossága mintegy 7028 fővel csökkent az 1990-es adatokhoz képest. A csökkenés üteme azonban teljesen lelassult 2011-re, az utolsó népszámlálás idejére, s a létszám csökkenés 225 főre apadt összesen.

A férfiak aránya a város lakosságán belül folyamatos csökkenést mutat. Az első két népszámlálási időszak között 81791 főről a fiúk létszáma lecsökken 77496 főre, ami 4475 fővel kevesebbet jelent. Az utolsó census adatai szerint a férfinépesítés csökkenése lelassult a városban, 77301 főnél állapodott meg. A nők esetében is megfigyelhető a csökkenés folyamata, de az nem annyira látványos, mint a fiúknál. A 93510 fős kezdő adathoz képest 2001-re a nők aránya 2733 fővel csökkent, majd a következő tíz évben ez a csökkenés már csak 30 fő volt összesen, s így a női populáció nagysága a városban 90747 fő volt 2011-ben.

Ezeket az adatokat teszi szemléletesebbé az első oszlopdiagram. Szintén férfi és női bontásokat is alkalmaztam, melyeket különböző színekkel mutat be az ábra, valamint minden egyes év mellett fehér színnel jelöltem a teljes populáció adatait.

**1. diagram: Szeged teljes populációja nemek szerinti bontásban a népszámlálási adatok alapján (fő).**



*Adatok forrása: KSH; saját szerkesztés*

A diagramból jól látható, amit fentebb, a táblázat adatai kapcsán már említettem, hogy a férfiak aránya jóval alacsonyabb a nőkénel; 13446 fővel kevesebb férfi volt a városban, mint nő, 2011-ben. Továbbá a férfiak létszáma nagyobb



ütemben is csökkent, mint a nőké. Bár, mint azt a későbbiekben még részletesen is elemzem, a férfiak létszáma folyamatosan csökken és tendenciózusan kevesebb a nők létszámánál, arányuk viszont magasabb a szegedi NEET csoporton belül, mint a nőké!

A következő táblázat, folyamatosan szűkítve a vizsgált populációt, Szeged város 15-24 éves teljes létszámát mutatja be a KSH népszámlálási adatai alapján.

**2. táblázat: Szeged teljes 15-24 éves populációja nemek szerinti bontásban a népszámlálási adatok alapján (fő).**

Cenzusok:	Férfi	Nő	Összesen
1990. jan. 01.	14345	15684	30029
2001. febr. 01.	14572	16431	31003
<b>2011. okt. 01.</b>	<b>12782</b>	<b>13893</b>	<b>26675</b>

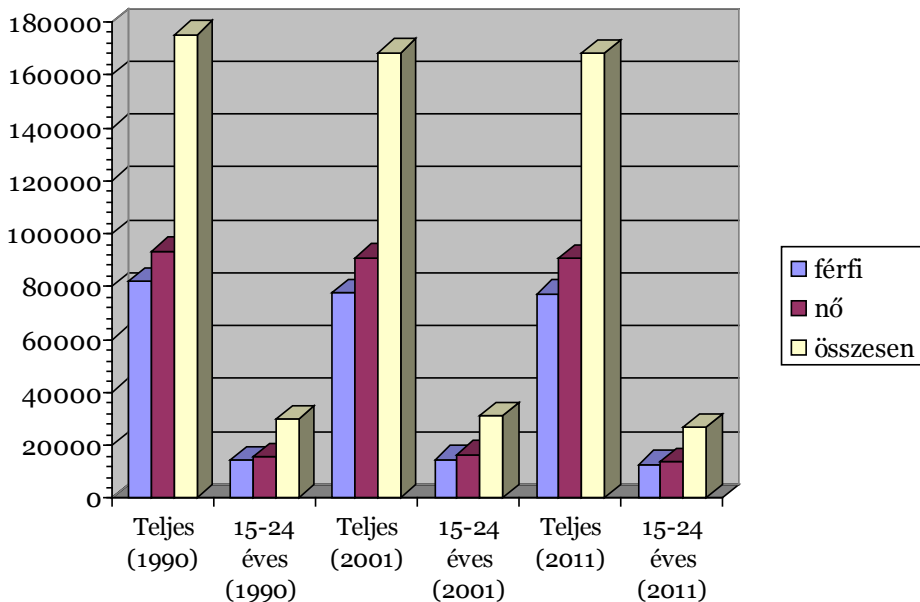
*Adatok forrása: KSH; saját szerkesztés*

A számokból jól látszik, hogy 1990 és 2011 között a 15-24 éves teljes populáció létszáma 3354 fővel csökkent. A létszámcsökkenés tehát jelentős, úgy azonban mindenképpen, hogy 1990 és 2001 között ez a populáció nemhogy nem csökkent, hanem kismértékben ugyan, de növekedett. Ez a növekedés 974 fő volt, így tehát a teljes csökkenés 4328 főre tehető. A vizsgált kutatási évben a Szegeden élő 15-24 éves teljes populáció 26675 fő volt.

Nemek szerinti bontásban a következők figyelhetők meg. A férfiak létszáma 1990 és 2001 között kismértékben ugyan, de növekedett 227 fővel. Majd 2011-re ez a férfi populáció 12782 főre esett vissza, ami 1790 fős csökkenést jelent. A nők esetében szintén tapasztalható növekedés 1990 és 2001 között, 15684 főről 16431 főre, ami 747 fős növekedést jelentett. Azonban 2011-re a létszám itt is csökkent és jóval alatta marad még a kiinduló értéknek is; összesen 13893 fő. Ennél a nemnél a csökkenés nagyobb arányú, mint a férfiaknál; 2538 fővel csökkent a 15-24 éves nők létszáma 2001 és 2011 között. Bár a csökkenés nagyobb mértékű volt, mint a férfiak esetében, számuk azonban még így is nagyobb maradt a férfiakénál, 1111 fővel.

A második diagram a táblázathoz kapcsolódóan a 15-24 éves Szeged városában élő teljes populáció létszámát mutatja be oszlopdiagramok formájában. Itt is, akár csak az előzőnél, úgy állítottam össze a diagramokat, hogy különböző színekben mutassa be a férfi, a nő és a teljes populáció adatait a személeteség kedvéért.

2. diagram: Szeged teljes 15-24 éves populációja nemek szerinti bontásban összehasonlítva Szeged teljes lakosságával a népszámlálási adatok alapján (fő).



Adatok forrása: KSH; saját szerkesztés

Továbbá, minden egyes népszámlálási év 15-24 éves teljes populációja mellé odarendeltem a teljes szegedi lakosság diagramját is. Látható, hogy a 15-24 éves teljes korosztály létszáma kismértékben ugyan, de emelkedett 2001-ben, majd 2011-ben már az 1990-es érték alá csökkent.

Ha összevetjük a két populáció adatait egymással, láthatjuk, hogy míg 1990-ben Szeged teljes lakosságának 17,12%-át tette ki a teljes 15-24 éves korosztály, ez az arány 2001-re 21,7%-ra emelkedett. Ez a növekedési tendencia azonban valamikor 2001 és 2011 között megállt, sőt 2011-re, a vizsgált kutatási időszakra, az arány a kiinduló 1990-es arányérték alá süllyedt. A teljes szegedi populációnak 2011. októberére már csak 18,5%-át tette ki a teljes 15-24 éves korosztály.

A népszámlálási adatokból, mint arra korábban már utaltam is, különböző tendenciákat nem lehet kimutatni a szegedi NEET csoport létszámára vonatkozóan, hiszen a két korábbi népszámlálási adatokból nem lehet a NEET csoport adatait leszármaztatni. Viszont az a fenti adatokból megállapítható, hogy Szeged város teljes lakossága csökkenőben van, hasonlóan ezen a populáción belül a teljes 15-24 éves korosztály, sőt itt a csökkenés mértéke nagyobb, mint a teljes lakoságon belül. Ez pedig azt jelenti, hogy bár a szegedi NEET csoport nagyságáról

jelenleg csak egyetlen népszámlálás adatai állnak rendelkezésre, vagyis csak egyetlen arányszámot fogok a későbbiekben prezentálni, s ha feltételezzük is, hogy ez a szám nem változik a jövőben, vagyis nem fog növekedni, a helyzet akkor is aggasztó, hiszen a 15-24 éves populáció tendenciózusan csökken, mely populációban található a NEET csoport.

E rész zárásaként a következőkben már a szegedi NEET populációra koncentrálok, s annak adatait mutatom be, illetve elemzem a népszámlálási adatok alapján.

**3. táblázat: Szeged 15-24 éves NEET populációja nemek szerinti bontásban a népszámlálási adat alapján (fő).**

Cenzus:	Férfi	Nő	Összesen
<b>2011. okt. 01.</b>	<b>1037</b>	<b>914</b>	<b>1951</b>

*Adatok forrása: KSH; saját szerkesztés*

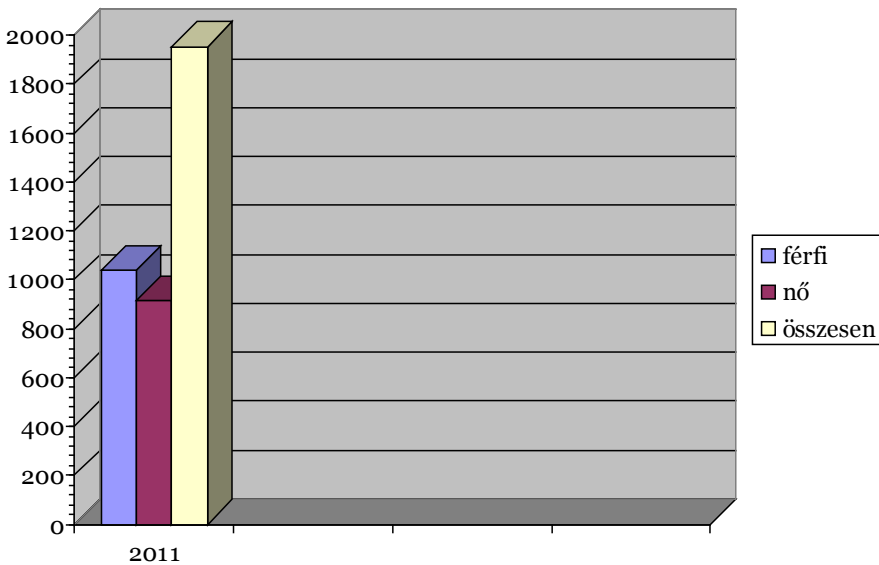
A vizsgált év tehát 2011 októbere volt. Itt a hónapot fontos kihangsúlyoznom, hiszen a későbbiekben, amikor bemutatom az MK adatbázisában lévő adatokat, majd összehasonlítom a két adatot egymással, láthatóvá válik, hogy a KSH és az MK adatai ugyanabból az évből származnak ugyan, de amíg az első 2011. októberi adatot közöl, addig az utóbbi adatai ugyanezen év decemberéből származnak.

A harmadik táblázat azt mutatja be, hogy Szeged városában a 2011-es népszámlálási adat szerint 1951 fő tartozott a NEET csoportba, vagyis ennyi 15-24 éves korosztályba tartozó fiatal volt munka nélkül és sem oktatási, sem pedig képzési rendszerben nem szerepelt.

A nemek szerinti bontásból pedig az tűnik ki, hogy a férfiak többen vannak, mint a nők. A női NEET állomány 914 főjét a férfiak létszáma 123 fővel haladja meg, s összesen 1037 főt tesz ki.

A táblázathoz tartozó harmadik ábra pedig ezt az arányt mutatja be oszlopdiagramok formájában.

3. diagram: Szeged 15-24 éves NEET populációja nemek szerinti bontásban a népszámlálási adat alapján (fő).



Adatok forrása: KSH; saját szerkesztés

A diagram szemléletesen ábrázolja, hogy a férfiak aránya magasabb a teljes szegedi NEET állományon belül, mint a nőké. A NEET csoporton belül a férfiak a teljes létszám 53,15%-át teszik ki, míg a nők 46,84%-át. Tehát a férfiak a szegedi NEET csoporton belül 6,31%-kal többen vannak, mint a nők annak ellenére, hogy létszámuk mind Szeged teljes populációján belül, mind pedig a szegedi teljes 15-24 éves populáción belül jelentősen kevesebb, mint a nőké.

A KSH népszámlálási adatait a szegedi NEET csoportra vonatkozóan további két részre bontottam. A tanulmány módszertani fejezete már beszélt arról, hogy a szegedi NEET állományon belül megkülönböztethetjük azokat, akik aktívan munkát keresnek és azokat, akik ezt valamilyen ok(ok)ból nem teszik. Az első csoportot, *munkát kereső* NEET csoportnak nevezem, míg a másodikat, *munkát nem-kereső* NEET csoportnak hívom. A következő táblázat és a hozzá tartozó diagram az előző főadat-számok tovább bontásai a fent nevezett csoportokra.

**3.a táblázat: Szeged 15-24 éves NEET populációja a munkát keresők és a nem-keresők, valamint ezek nemek szerinti bontásában (fő).**

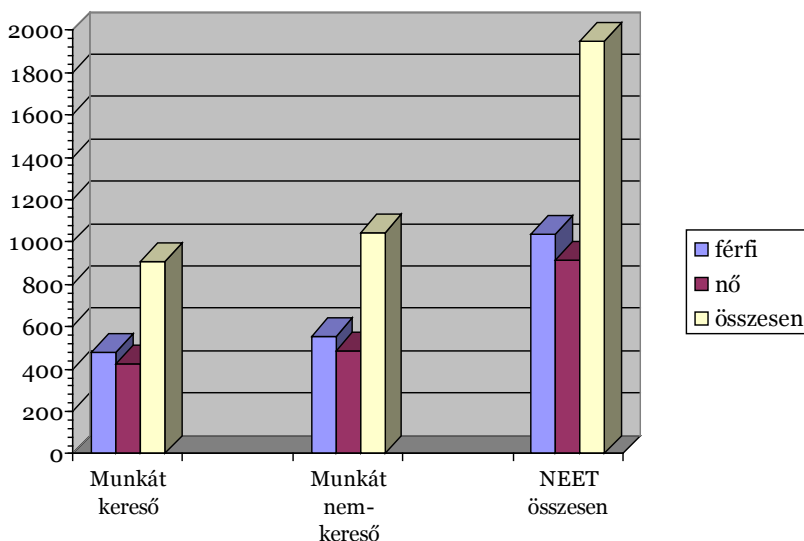
Cenzus:	NEET munkát keresők			NEET munkát nem-keresők		
	Férfi	Nő	Összesen	Férfi	Nő	Összesen
2011. okt. 01.	482	427	<b>909</b>	555	487	<b>1042</b>

Adatok forrása: KSH; saját szerkesztés

Látható, hogy amíg 909 fő a NEET csoporton belül munkát igyekszik találni, addig 1042 fő, tehát a többség nem is keres magának munkát. Valamint az is megfigyelhető, hogy mindkét csoportban a férfiak többen vannak, mint a nők; legyenek ők azok, akik keresik a munkát, vagy azok, akik ezt a reményt valamilyen oknál fogva már feladták. Továbbá 555 férfi nem is keresi a munkát, ami 73 fővel több, mint az a csoport, ahol a NEET-es férfi még hisz abban, hogy ha keres, akkor talál majd magának munkalehetőséget. Ebben az értelemben ez igaz a nőkre is; 60 fővel többen fordultak el a munkakereséstől, mint akik még erre a lehetőségre számítottak.

A táblázathoz tartozó diagram egymás mellé állítja a munkát kereső, a munkát nem-kereső NEET csoportot, valamint a szegedi NEET állományát összesen. Mindhárom diagramban a nemek arányát is külön feltüntettem.

**3.a diagram: Szeged 15-24 éves NEET populációja a munkát keresők és a nem-keresők, valamint ezek nemek szerinti bontásában (fő).**



Adatok forrása: KSH; saját szerkesztés

A diagram szemléletesen ábrázolja, hogy a munkát nem-keresők aránya magasabb a teljes NEET csoporton belül, mint azoké, akik keresik a különböző munkalehetőségeket. A teljes NEET populációján belül 53,40%-ban vannak azok, akik nem keresik a munkalehetőséget, míg 46,59%-a a teljes NEET csoportnak munkalehetőséget keresők. A férfiak mindhárom csoportban, vagyis a teljes NEET csoportban, valamint a munkát keresők és nem-keresők csoportjaiban is többen vannak. A munkát keresők csoportján belül a férfiak 6,05%-kal többen vannak, mint a nők. Érdekes az, hogy a munkát nem keresők között a férfiak aránya szintén magasabb, 6,53%-kal haladja meg ugyanebben a csoportban lévő nők arányát.

Vajon mi lehet annak az oka, hogy a teljes szegedi NEET csoporton belül többen vannak azok, akik munkát nem keresnek, mint azok, akik keresik a munkalehetőséget? A kérdésre további kutatások adhatnak kielégítő feleletet. Talán az egyik válasz a remény fogyatkozásában található meg. Kisebb azoknak a tábora, akik még hisznek abban, hogy munkakeresésük sikeres lesz.

Végül ezt a részt a teljes 15-24 éves szegedi populáció és azon belül a szegedi NEET csoport összehasonlításával fejezem be. Hiszen dolgozatom célja az volt, hogy választ adjak a következő kérdésre: *Mekkora a Szegeden élő teljes 15-24 éves populáción belül a NEET csoport aránya?* Ezeket az eddigiekben már megszokott táblázatos és diagramos formákban is ábrázolom, továbbá bemutatom az összes arányán belül a férfiak és a nők megoszlásait.

**4. táblázat: Szeged teljes 15-24 éves populációja összehasonlítva a szegedi NEET populációval nemek szerinti bontásban a népszámlálási adat alapján (fő).**

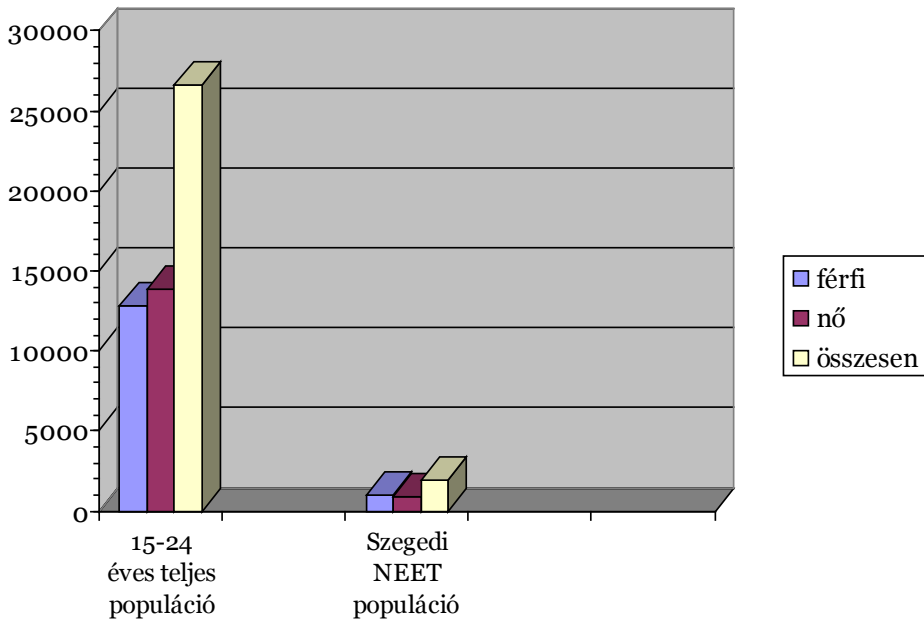
Cenzus:	15-24 éves teljes szegedi populáció			Szegedi NEET populáció		
	Férfi	Nő	Összesen	Férfi	Nő	Összesen
2011. okt. 01.	12782	13893	26675	<b>1037</b>	<b>914</b>	<b>1951</b>

*Adatok forrása: KSH; saját szerkesztés*

A negyedik táblázat bemutatja, hogy Szegeden 2011-ben a teljes 15-24 éves korcsoport nagysága 26675 fő volt. Ezen a csoporton belül közel kétezer fiatal munka nélkül volt, és sem az oktatási, sem pedig a képzési rendszerben nem jelent meg, vagyis NEET-es volt!

Tovább kutatandó feladat, hogy a szegedi NEET csoporton belül a férfiak száma miért több a nőkével összehasonlítva annak ellenére, hogy a teljes 15-24 éves populáción belül a férfiak 1111 fővel kevesebben voltak, mint a nők 2011-ben.

4. diagram: Szeged teljes 15-24 éves populációja összehasonlítva a szegedi NEET populációval nemek szerinti bontásban a népszámlálási adat alapján (fő).



Adatok forrása: KSH; saját szerkesztés

A diagram szemléletesen ábrázolja a szegedi NEET csoport nagyságát összehasonlítva a szegedi teljes 15-24 éves populáció nagyságával. Megállapítható, hogy a szegedi NEET populáció a teljes 15-24 éves korcsoporton belül 7,31%-ot tett ki 2011-ben. A NEET-es nők a teljes 15-24 éves korcsoport 6,57%-át tették ki, míg a NEET-es férfiak ugyanennek a csoportnak 8,11%-át. Tehát mintegy másfél százalékkal többen voltak a 15-24 éves teljes szegedi populáción belül 2011-ben a NEET-es férfiak, mint a NEET-es nők.

Ezekkel az adatokkal gyakorlatilag választ adtam a tanulmány központi kérdésére. A NEET csoport nagysága Szegeden 1951 fő volt 2011-ben a népszámlálási adatok alapján, amely 7,31%-a a teljes Szegeden a kutatási évben élő 15-24 éves korosztálynak. Ez a százalékarány igen jelentős egy olyan városban, mely lakosságát tekintve az ország harmadik legnagyobb városa (HEP, 2013), egyetemi karok sokaságával rendelkezik, nagy múltú oktatási és képzési rendszerei vannak, s fejlettségéből adódóan feltételeznénk, hogy az elérhető munkahelyek száma kielégítő.

A következő részében még mindig a KSH népszámlálási adatát vizsgálom, de azon belül áttérek a végzettség szerinti megoszlásokra.

A KSH adatállományában az iskolai végzettségeket négy kategóriába sorolja. Megkülönbözteti az általános iskola nyolcadik osztályával rendelkezőket, és ebbe a csoportba sorolja azokat is, akik ennél alacsonyabb végzettséggel rendelkeznek. A következő kategória a középfokú, de érettségi bizonyítvány nélküli végzettség, amihez szakmai oklevél járul. A harmadik kategória a középfokú érettségi, míg az utolsó csoportba sorolja a felsőfokú végzettségeket oklevelekkel. Az ötödik táblázatban ezeknek a kimutatását készítettem el a kutatási évből származó adatokkal.

**5. táblázat: A szegedi NEET csoport iskolai végzettség szerinti megoszlása nemek szerinti bontásban a népszámlálási adat alapján (fő).**

Cenzus	Ált. isk. 8. vagy alacsonyabb	Középfok érettségi nélkül, szakmai oklevéllel	Érettségi	Egyetem, főiskola, stb. oklevéllel	Összesen
2011. okt. 01.	342/231	216/133	418/437	61/113	1037/914
Összesen	573	349	855	174	1951

*Adatok forrása: KSH; saját szerkesztés*

A táblázat úgy épül fel, hogy a különböző kategóriákban a nemek szerinti bontásokat egy rubrikában ábrázoltam, a férfiakat balról, a nőket jobbról. Alatta feltüntettem az arra a csoportra vonatkozó teljes sokaságot. Valamint a táblázat utolsó oszlopa mutatja a teljes szegedi NEET sokaság nagyságát, külön nemekre is lebontva.

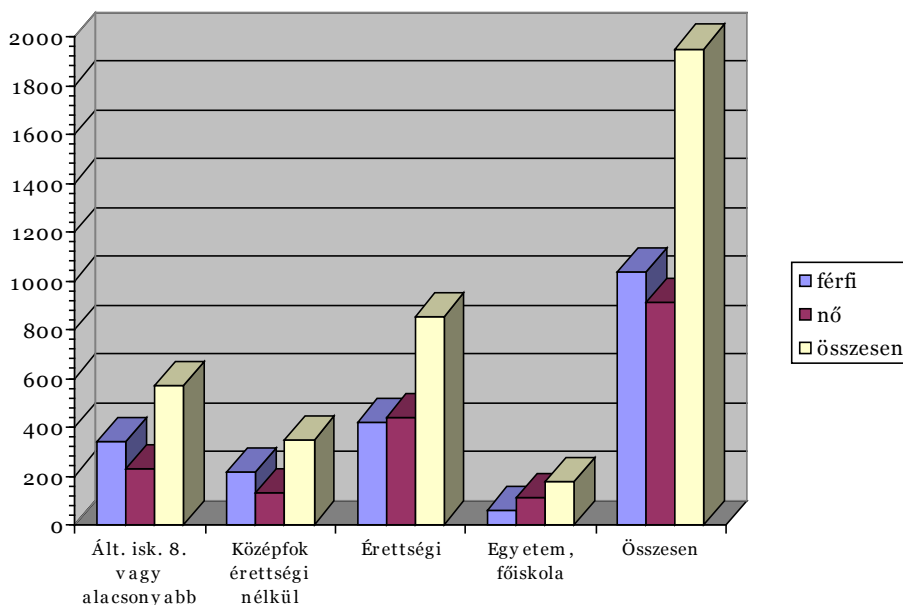
Szemléletes, hogy az utolsó két kategóriát kivéve a férfiak száma minden esetben magasabb a nőkéénél. Ettől eltérés csak az érettségivel rendelkezőknél, valamint a felsőfokú végzettségek esetében van, ahol a nők aránya jelentősen magasabb a férfiakénál. Közel kétszer többen vannak a szegedi NEET állományon belül azok a nők, aki felsőfokú végzettséggel rendelkeznek, mint a férfiak; 113 fő aránylik a 61 főhöz.

Szintén fontosnak tartom kiemelni, hogy a középfokú érettségivel rendelkezők aránya a legmagasabb a végzettség szerinti megoszlások között, mintegy 855 fő, mely közelíti a teljes szegedi NEET csoport nagyságának feléhez. A második helyen, 573 fővel az általános iskola nyolc, vagy annál alacsonyabb végzettségekkel rendelkezők állnak. Ez szintén egy kimagaslóan nagy érték, mely egyben a veszélyeztetettségi szinteket is kijelöli. A számadatokból úgy tűnik, hogy két igazán veszélyeztetett csoport van a teljes szegedi NEET állományon belül. Egyrészt akik nagyon alacsony végzettséggel rendelkeznek, másrészt pedig azok, akik középfokú érettségivel próbálnak a munka világába elhelyezkedni.

Az ötödik táblázathoz tartozó diagram ezeket a számadatokat ábrázolja oszlopdiagramos formában a jobb szemléltethetőség kedvéért.



5. diagram: A szegedi NEET csoport iskolai végzettség szerinti megoszlása nemek szerinti bontásban a népszámlálási adat alapján (fő).



Adatok forrása: KSH; saját szerkesztés

A diagramon még szembeűnőbb, hogy a felsőfokú végzettségekkel rendelkezők aránya a legalacsonyabb a NEET csoporton belül. Ez a teljes NEET sokaságnak mintegy 8,91%-át teszi ki. Ez viszonylag alacsony érték, mely azt mutatja, hogy valószínűleg felsőfokú végzettségekkel nagyobb eséllyel tud a fiatal elhelyezkedni, mint ennél alacsonyabb végzettségekkel. Ez a szegedi adat korrelálni látszik a brit hasonló jellegű bontások adataival (Audit Commission, 2010).

Az igazán veszélyeztetettnek látszó csoportok, mint azt fentebb már említettem, az érettségivel rendelkezők, illetve a nagyon alacsony végzettséggel, vagy még azzal sem rendelkező fiatalok közössége. A teljes állományának 43,82%-át teszik ki azok, akik érettségivel rendelkeznek, míg 29,36%-ra tehető azok aránya, akik nagyon alacsony végzettséggel rendelkeznek.

A KSH népszámlálási adatainak zárásaként készítettem egy összefoglaló táblázatot az iskolai végzettségekre vonatkozóan, de úgy, hogy megkülönböztettem benne a munkát kereső és nem-kereső fiatalok adatait.

**6. táblázat: A szegedi NEET csoport iskolai végzettség szerinti megoszlása a munkát keresők és nem-keresők, és azok nemek szerinti bontásban a népszámlálási adat alapján (fő).**

Cenzus 2011. okt. 01	Ált. isk. 8. vagy alacsonyabb	Középfok érettségi nélkül, szakmai oklevéllel	Érettségi	Egyetem, főiskola, stb. oklevéllel	Összesen	Totál
Munkát keresők	116/69	<b>121/57</b>	200/213	<b>45/88</b>	482/427	<b>909</b>
Munkát nem-keresők	226/162	95/76	218/224	16/25	555/487	<b>1042</b>
Összesen:	342/231	216/133	418/437	61/113	1037/914	<b>1951</b>
Totál:	573	349	855	174	<b>1951</b>	

*Adatok forrása: KSH; saját szerkesztés*

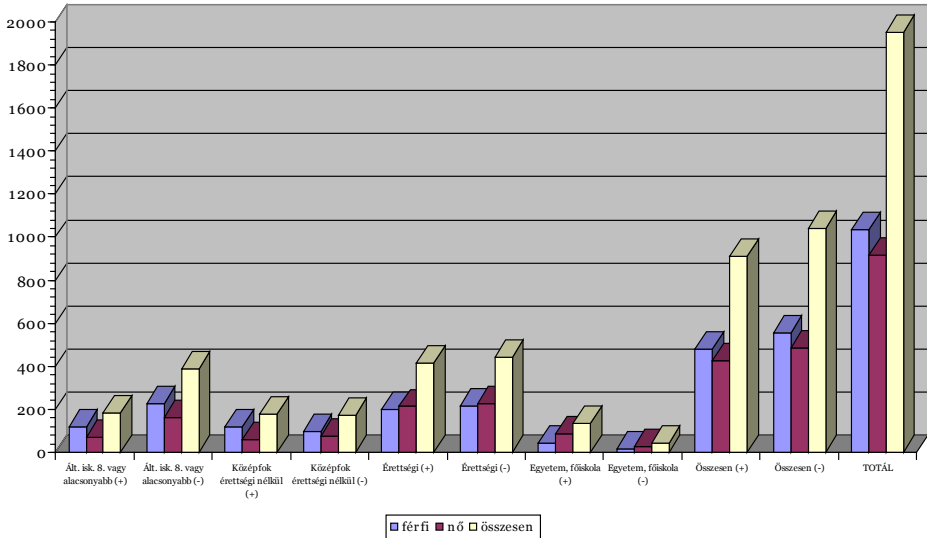
E részletesebb bontásban is megfigyelhető, hogy a férfiak létszáma a kategóriák jelentős részében magasabb, mint a nőké. Ez a felsőfokú végzettséggel rendelkezőknél változik meg, de ott már nagymértékben.

Továbbá az is látható, hogy a munkát nem-keresők létszáma összességében magasabb, mint a munkát keresők létszáma. Ugyanakkor az al csoportok vizsgálatából kiderül, hogy a középfokú, érettségi nélkül, de szakmai oklevéllel rendelkező férfiak, valamint a felsőfokú végzettséggel rendelkezők között többen vannak azok, akik NEET-es létállapotuk ellenére munkalehetőségeket keresnek. 121 szakmai oklevéllel rendelkező férfi igyekszik állást találni, míg arányait tekintve jelentősen kevesebb, 95 férfi dönt úgy, hogy munkát már nem is keres. Ezzel ellentétben azonban ebben a kategóriában 76 nő döntött úgy, hogy munkát már nem keres, míg 57 nő határozott úgy, hogy aktívan keresi azt. Ez mindenképpen szembetűnő az adatok vizsgálata során. Az már kevésbé, illetve talán jobban érthető, hogy a felsőfokú végzettséggel rendelkezők, legyenek akár férfiak, akár nők, többségükben munkát kívánnak vállalni, s kevesebben vannak azok, akik hasonló végzettségekkel rendelkeznek, de nem keresik az állásba jutás lehetőségét. Ez talán arra világít rá, hogy ha egy férfinak a NEET állományon belül van szakirányú végzettsége, illetve a legmagasabb végzettséggel rendelkezők, még hisznek abban, hogy eséllyel tudnak a jövőben álláslehetőséghez jutni. Viszont akik nagyon alacsony végzettséggel rendelkeznek, vagy végzettség nélküliek, illetve érettségijük van, talán kevésbé bíznak abban, hogy munkakeresésük sikeres lesz.

A táblázathoz tartozó záró diagram a fenti adatokat igyekszik ábrázolni oszlopdiagramok formájában. Az oszlopdiagramok alatt zárójelekben elhelyezett plusz (+), vagy mínusz (-) a munkát keresőket, illetve nem-keresőket indikálja. Így összesen tizenegy kategóriát tartalmaz a diagram. Bemutatja a négy különböző

végzettséget, és azon belül a keresők és nem-keresők arányait, ezeknek összesített képét, hasonló bontásokban. Végül, jobbról az utolsó diagram mutatja a teljes szegedi NEET csoport arányát.

**6. diagram: A szegedi NEET csoport iskolai végzettség szerinti megoszlása a munkát keresők és nem-keresők, és azok nemek szerinti bontásában a népszámlálási adat alapján (fő).**



Adatok forrása: KSH; saját szerkesztés

A két igazán veszélyeztetett csoport, az általános iskola nyolc osztályával rendelkezők, vagy még ezzel sem, illetve az érettségivel rendelkezők közt keresendők. Arányaikat tekintve ebben a két csoportban a legalacsonyabb végzettséggel rendelkező férfiak 66,08%-a, valamint a nők 70,12%-a a munkát nem-keresők kategóriájába tartozik. A csak érettségivel rendelkezők esetében ez az arány valamennyivel alacsonyabb, de itt is mind a férfiak, mind pedig a nők több mint fele (52,15% és 51,25%) nem keres elhelyezkedési lehetőséget.

A középfokú érettségi nélkül, de szakmai oklevéllel rendelkező férfiak között, valamint a felsőfokú végzettséget bírók arányaiban azonban már több az álláskeresők száma. Az első kategóriába eső férfiak 56,01%-a keresi a munkalehetőséget, míg a nők esetében ez ellentétes irányú folyamatot mutat, és ott 57,14%-a már úgy döntött, hogy nem keres munkát, s csak 42,86%-a az aktívan munkát kereső nők aránya. A felsőfokú végzettséggel rendelkezők kategóriájában mind a férfiak, mind pedig a nők arányaiban többen keresnek munkát (73,77% férfi és 77,87% nő), mint akik ugyanilyen végzettséggel rendelkeznek, de munkát nem keresnek.

E szerkezeti egység lezárásaként, a KSH 2011-es népszámlálási adataiból összefoglalásul a következők mondhatóak el. A szegedi NEET csoport nagysága

összehasonlítva azt a szegedi 15-24 éves korcsoporttal, arányait tekintve magas, a teljes 15-24 éves populációnak 7,31%-át tették ki a kutatási évben. A NEET csoporton belül a férfiak aránya magasabb (8,11%), mint a nők (6,57%) annak ellenére, hogy a férfiak jelentősen kevesebben vannak, mint a nők a teljes korcsoporton belül.

Szembevetendő továbbá az, hogy a NEET csoporton belül a munkát nem-keresők aránya magasabb (1042 – 909; 53,40% – 46,59%), mely mindenképpen indokol szociálpszichológiai vizsgálatokat is a szakpolitikai kutatások mellett.

Amennyiben részletesebben vizsgáljuk a szegedi NEET csoport végzettségre vonatkozó adatait, abból világosan látszik, hogy két csoport van az igazán veszélyeztetett kategóriában, eltekintve most attól, hogy önmagában a NEET csoport már kijelöl egy igen veszélyeztetett kategóriát. A nagyon alacsony végzettséggel bírók, vagy végzettség nélküliek, valamint a csak érettségivel rendelkezők problémáinak megoldása nem tűrhet halasztást. Itt is általánosságban megfigyelhető, hogy a NEET-es férfiak aránya magasabb, mint a nőké, sőt a férfiak között arányában többen vannak azok, akik munkát már nem is keresnek a megszerzett végzettségüktől függetlenül (53,51%). Egyetlen kivételt találtam csupán, ahol a munkát kereső férfiak aránya meghaladta a munkát nem-kereső férfiakét. Ezek azok, akik középfokú érettségivel ugyan nem rendelkeznek, de van szakmai oklevelük. Ebben a csoportban 56,01%-a a férfiaknak az aktív munkakereső NEET-es kategóriába tartozik. Itt a nők vannak többen, akik munkát már nem keresnek (57,14%). Valamint a legmagasabb végzettséggel rendelkezők között, legyenek akár férfiak, akár nők, többen vannak azok, akik munkalehetőséget aktívan keresnek.

### **3.2 NEET adatbázis elemzése az MK adatai alapján**

Az elemzés előtt fontos kitérnem a Központ adatfelvételi idejére és a módszertani különbségekre, melyek megmutatkoznak a számadatokban.

Az MK a NEET-re vonatkozó adatokat 2011 decemberében vette fel, ami néhány hónapos eltérés a KSH adataival összehasonlítva. Vagyis a kutatási év ugyanaz, de nem ugyanabból a hónapból származnak az adatok. Továbbá a két szervezet módszertana is különböző az adatok felvételével kapcsolatban, mint azt korábban már részletesen is kifejtettem. Itt elég annyiban visszautalnom erre az elemzésre, hogy az MK csak azokat a fiatalokat veszi fel adatállományába, akik hivatalosan, mint álláskeresők regisztráltak az intézménynél. Ebbe a kategóriába azonban csak akkor kerülhetnek, ha a regisztrációjuk mellett semmilyen oktatási vagy képzési rendszernek sem tagjai; vagyis NEET-esek.

Még egy fontos eltérésre kell felhívnom a figyelmet az MK adataival kapcsolatban. A Központ nem 15-24 éves korcsoportban adja meg az adatokat, hanem 18 év és alatta, 19 év, valamint 20-24 éves alcsoportokban. Ez mindenképpen különbséget mutat a KSH adataival összehasonlítva. A Központ munkatársával folytatott

beszélgetésem szerint a 18 év és alatta korcsoport megközelítőleg a 17-18 évesek alcsoportját rejti magában. Ez a bontás azonban újabb kutatási lehetőségeket is biztosít a jövőben. Az MK adatait tanulmányozva a különböző korcsoportok szétválasztására is van lehetőség, melyből arra lehet következtetni, hogy melyik az igazán veszélyeztetett korcsoport a NEET állományon belül.

A fenti különbségek egyrészt arra utalnak, hogy a szegedi NEET csoport statisztikai nagyságánál figyelembe kell venni a 2011. október és december, vagyis a két adatfelvétel között eltelt időszakot. A NEET csoport nem egy homogén közösség, a tagok benne folyamatosan változhatnak. Egy bizonyos változás akár megtörténhetett ebben a néhány hónapban is; erre vonatkozó pontos adatokat nem lehet megállapítani. Másrészt a szegedi NEET csoport nagysága az MK adatai szerint biztosan alacsonyabb, mint a KSH adatai, mely egyrészt adódik a módszertani különbségekből, másrészt pedig abból a tényből, hogy nem a 15-24 éves teljes korosztályt dolgozza fel a Központ. Ezek figyelembevételével elemzem az MK NEET-re vonatkozó adatait.

Az MK adataihoz tartozó első táblázat, ami sorban a hetedik, a szegedi NEET csoport adatállományát mutatja be nemek szerinti bontásban is.

7. táblázat: A szegedi NEET populációja nemek szerinti bontásban az MK adatai alapján (fő).

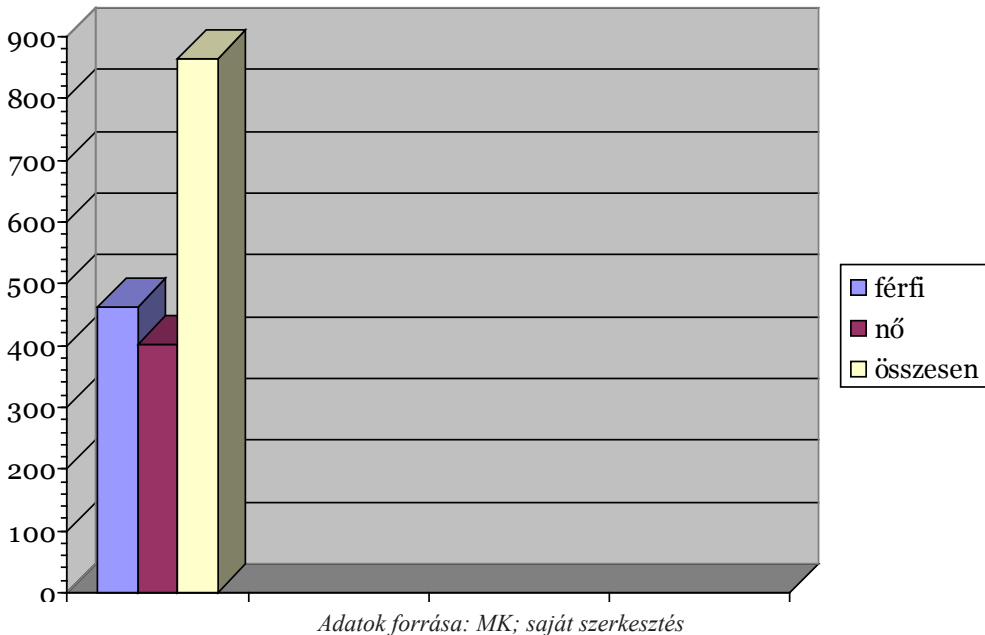
Regisztráltak száma zárónapon:	Férfi	Nő	Összesen
<b>2011. december</b>	<b>462</b>	<b>402</b>	<b>864</b>

Adatok forrása: MK; saját szerkesztés

A táblázatból kitűnik, hogy 2011. decemberében Szeged városában 864 fő regisztrált, mint álláskereső, vagyis a NEET csoporthoz tartozott. Akár csak a KSH adatainál, itt is megfigyelhető, hogy a férfiak létszáma nagyobb, mint a nőké, 60 fővel. Tehát megállapítható, hogy a férfiak nagyobb veszélynek vannak kitéve, hogy fiatalon a NEET csoportba tartozzanak, hiszen létszámuk Szeged város lakosságát, valamint a 15-24 éves teljes korosztályt tekintve jelentősen alacsonyabb, mint a nőké, és ez a fogyás tendenciózusnak tűnik, ugyanakkor számuk a NEET csoporton belül magasabb, mint a nők létszáma.

A táblázathoz tartozó ábra oszlopdiaagramok formájában mutatja be a szegedi NEET csoport képét a Központ adatai alapján. Hasonlóan az eddigiekhez, megkülönböztettem a férfiakat, a nőket, valamint a teljes állományt.

7. diagram: A szegedi NEET populációja nemek szerinti bontásban az MK adatai alapján (fő).



A férfiak aránya a teljes szegedi NEET sokaságon belül 53,47%-ot tesz ki, míg a nők aránya 46,53%. Tehát arányait tekintve az MK kevesebb NEET-be tartozó fiatalot tart számon Szeged városában, de hasonlóan a KSH adataihoz, itt is elmondható, hogy a férfiak nagyobb számban vannak jelen, mint a nők.

A szegedi MK évente alkalmaz adatfelvételeket, és készít kimutatásokat. Így nemcsak 2011-es adatokból lehetett NEET-kimutatást készíteni, hanem az azóta eltelt időszakból is, vagyis egészen 2014-ig tudtam adatokat gyűjteni a szegedi NEET csoport nagyságára vonatkozóan. A következő táblázat és a hozzá tartozó diagram ezeket az adatokat mutatja be.

8. táblázat: A szegedi NEET populációja nemek szerinti bontásban az MK adatai alapján (fő).

Regisztráltak száma zárónapon:	Férfi	Nő	Összesen
<b>2011. december</b>	<b>462</b>	<b>402</b>	<b>864</b>
2012. december	539	457	996
2013. december	337	379	716
2014. december	374	339	713

Adatok forrása: MK; saját szerkesztés

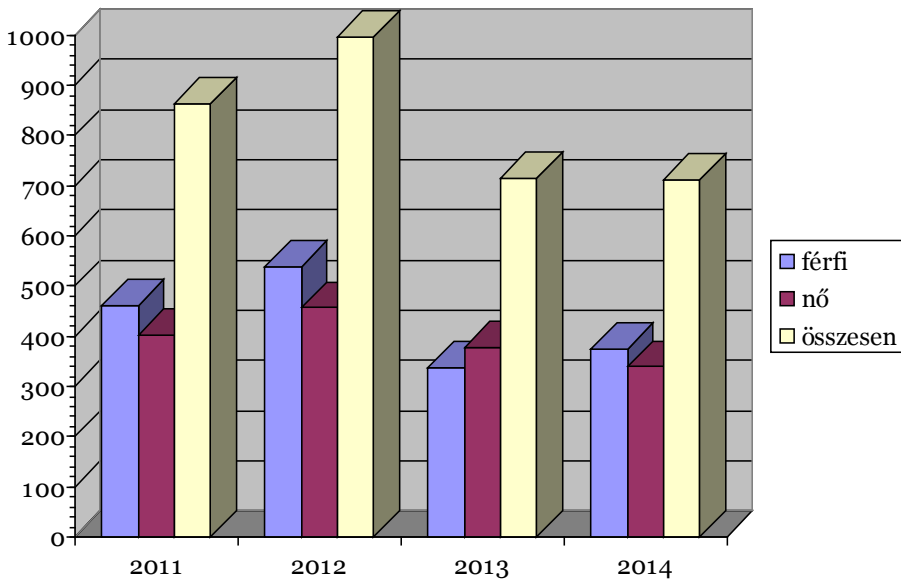
Mint ahogyan a 2011-es adatok decemberiek, úgy a következő három év adatai is ebből a hónapból származnak. A számokból szembetűnő, hogy a kutatási évem, valamint a következő, 2012-es esztendő között a NEET csoport létszáma jelentősen növekedett. A kiinduló 864 főről a NEET csoport 996 főre duzzadt, ami 132 fős gyarapodást jelentett.

Ezt követően azonban egy igen jelentős számbeli csökkenés figyelhető meg, s ez a folyamat sokkal enyhébb ütemben ugyan, de folytatódott 2014-ben is. 2013-ra a szegedi NEET csoport nagysága 280 fővel csökkent, így összesen 716 főre apadt, s 2014-re folytatódott a folyamat, s az intézmény ebből az évből már csak 713 főt regisztrált, mint NEET-est.

A férfiak és a nők arányában is ugyanez a tendencia figyelhető meg, bár érdekes, hogy a férfiak létszáma 2012-re nagyobb arányban nőtt, mint a nőké. Ebben az évben a férfi NEET-esek létszáma 77 fővel gyarapodott, míg a nők összesen 55 fővel lettek többen. A következő, 2013-as esztendő is figyelemre méltó, hiszen a négy év adatait átnézve, valamint reflektálva a KSH adataira, ez az egyetlen év, ahol a férfiak száma kevesebb, mint a nőké. 337 férfi aránylik a 379 nőhöz. 2014-ben már ismét visszaáll a megszokott „rend”; a férfiak száma emelkedik, s ezzel meghaladja a nőkéét, de egyben meghaladják saját korábbi évben mért adataikat, s a csoport 374 főre duzzadt. A nők állománya viszont csökkent, és ezzel beállt egy kismértékű, de újabb csökkenés a teljes szegedi NEET csoporton belül.

Az idetartozó diagram ezeket a változásokat mutatja be szemléletesen a már eddig megszokottak szerint; a férfiakat és nőket is külön színnel jelöltem, akár csak a teljes populációra vonatkozó oszlopokat.

8. diagram: A szegedi NEET populációja nemek szerinti bontásban az MK adatai alapján (fő).



Adatok forrása: MK; saját szerkesztés

A diagramok jól mutatják, hogy a kiinduló értékhez képest 2012-ben a NEET csoport aránya jelentősen növekedett. Mintegy 13,26%-kal nőtt a teljes szegedi NEET állomány, s ezen belül a férfiak száma 14,29%-kal, míg a nők aránya 12,04%-kal növekedett. 2013-ban pedig már egy jelentős csökkenés figyelhető meg az állományon belül. A szegedi NEET csoport összlétszáma 28,12%-kal csökkent az előző évhez viszonyítva, s ezen belül a férfiak aránya egy igen jelentős csökkenést mutat, s ezzel 2013-ban először a nők létszáma meghaladta a férfiakét. A teljes NEET állományon belül a férfiak létszáma 37,48%-os csökkenést mutat, míg a nők esetében ezzel szemben a csökkenés csak 17,07%-os volt. A 2014-es évben a férfiak létszáma ahhoz képest ismét drasztikusan nőtt, hogy a nőké, az előző évhez viszonyítva csökkent. A férfiak létszáma ebben az évben 9,9%-kal nőtt meg, míg a nők létszáma 10,56%-kal csökkent. Így alakult ki az összlétszámon belül a minimális, 0,42%-os csökkenés.

Azt további kutatásoknak kell bizonyítani, hogy 2012-ben miért növekedett összességében a szegedi NEET csoport aránya az MK adatállományában, mint ahogyan további vizsgálatok mutathatnak rá az ezt követő csökkenés okaira is. Továbbá azt is érdemes vizsgálni a jövőben, hogy mi történhetett 2013-ban, amikor a férfiak létszáma ebben az évben először, és az eddigi vizsgálatok szerint utoljára is, alul maradt a nőkével szemben. Erre a gondolatmenetre röviden a záró fejezetben még utalni fogok.



Visszatérve eredeti célomhoz, és a 2011-es kutatási évet vizsgálva tovább, ennek az alfejezetnek zárásaként a következőkben az MK iskolai végzettségekre vonatkozó adatait dolgozom fel és elemzem a szegedi NEET csoportra vonatkozóan táblázatos és diagramos formában is.

**9. táblázat: A szegedi NEET csoport iskolai végzettség szerinti megoszlása az MK adatai alapján (fő).**

<b>Iskolai végzettségek:</b>	<b>Összesen/Fő:</b>
Ált. isk. végzettség nélkül	8
Ált. isk. végzettség	250
Szakmunkásképző	114
Szakiskola	28
Szakközépiskola	236
Technikum	27
Gimnázium	156
Főiskola	26
Egyetem	19
<b>Totál:</b>	<b>864</b>

*Adatok forrása: MK; saját szerkesztés*

Az szembeűnő, hogy az MK részletesebb bontásban közli a különböző iskolai végzettségeket a KSH módszerével összehasonlítva, ugyanakkor azonban az erre vonatkozó adatokat nem közli nemek szerinti bontásban.

Kilenc kategóriát különböztet meg ez a szervezet az iskolai végzettségeket illetően. A legalacsonyabb végzettséget két részre bontja, s megkülönböztet általános iskolai végzettséggel rendelkezőket és azokat, akik még ezzel sem rendelkeznek. Az összes adathoz viszonyítva igen jelentős azoknak a létszáma, akik gyakorlatilag a mai magyar viszonylatokat figyelembe véve nem rendelkeznek jelentősebb iskolai végzettséggel. Ők összesen 258 főt tettek ki a teljes szegedi NEET állományon belül, akiket az MK számon tart.

A következő kategória az úgynevezett középfokú végzettség, melyet további öt kategóriára bont a Központ. Ezek összlétszáma teszi ki a NEET állományon belül a legnagyobb csoportot, 561 főt. Ezt a kategóriát azonban további alkategóriákra lehet bontani, s megkülönböztethetünk olyan középfokú végzettségeket, melyek csak szakmát biztosítanak a fiatalnak (szakmunkásképző és szakiskola), melyek szakmát és érettségit is adnak egyben (szakközépiskola, technikum), valamint azt a formát, amely csak érettségit biztosít (gimnázium), arra predesztinálva a tanulót, hogy felsőfokú tanulmányokat folytasson. Így az 561 fő a következő arányokban oszlik meg: 142 főnek van szakmája, de nincs érettségitje. 263 fő rendelkezik az állományon belül szakmával és érettséggel is egyben. Míg 156 fő gimnáziumi érettséggel rendelkezik.

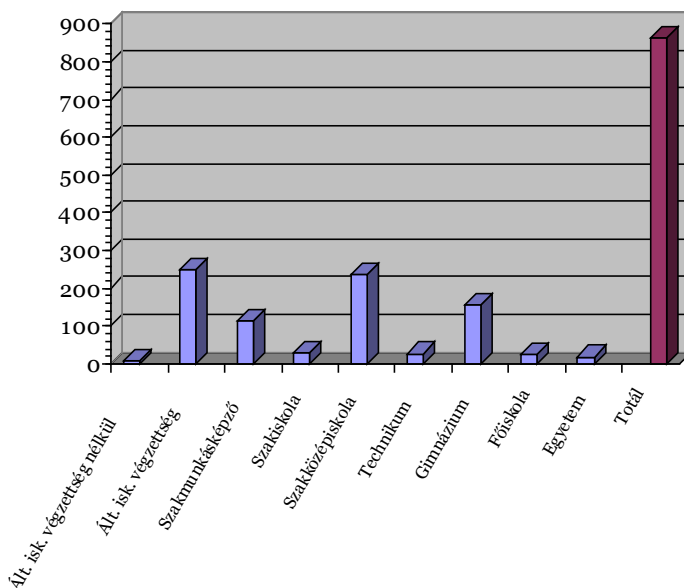
A sort a felsőfokú iskolai végzettségek zárják, melyek közül 26 fő főiskolai, míg 19 fő egyetemi diplomával rendelkezett a tárgyévben.

Érdekes megfigyelni azt, hogy az adatok között négy kiugróan magas számot találhatunk, mindegyik meghaladja a 100 főt, s ezekhez képest a maradék öt kategóriába tartozók elenyésző számban regisztráltak. Legtöbben az általános iskolai végzettséggel rendelkezők vannak, összesen 250 fő. Őket követi a szakközépiskolai tanulók száma, akik szakmával és érettségivel is rendelkeznek egyben. Összesen 236 fő tartozott ide a vizsgált évben. A harmadik helyen a kizárólag gimnáziumi érettségivel rendelkezők helyezkednek el, összesen 156 fő. A sort a szakmunkásképző végzettséggel rendelkező fiatalok zárták, akik szakmával igen, de érettségivel nem rendelkeztek. Ők a teljes létszámon belül 114 főt tettek ki. Ezek a fiatalok összesen 756 főt számláltak az összlétszámból, míg a fennmaradó öt kategóriába összesen csak 108 fő tartozott.

A számadatok mutatják az igazán veszélyeztetett kategóriába tartozókat a teljes NEET állományon belül. Ezek arányait tekintve a középfokú végzettségekkel rendelkezők, valamint azok, akik a legalacsonyabb végzettséggel, vagy még azzal sem rendelkeztek.

A táblázathoz tartozó oszlopdiagram szemléletesen mutatja is az arányok nagyságait, kijelölve ezzel az amúgy is veszélyeztetett csoporton belül azokat, akikre még fokozottabban kell figyelmet szentelni.

9. diagram: A szegedi NEET csoport iskolai végzettség szerinti megoszlása az MK adatai alapján (fő)



Adatok forrása: MK; saját szerkesztés

A diagramon jól látszanak a kategóriák, valamint az a három, illetve négy csoport, akik az általam igen veszélyeztetettnek nevezett kategóriába tartoznak.

Legmagasabb értéket azok mutatják, akik csak általános iskolai végzettséggel rendelkeznek. Ezek a teljes NEET populáción belül 28,93%-ot tettek ki. Őket követik a szakközépiskolai végzettséggel rendelkezők 27,45%-kal. Harmadik helyen a gimnáziumi érettségivel rendelkezők állnak, az összlétszám 18,05%-át téve ki. A sort a szakmunkásképző iskolai végzettségével rendelkezők zárják, 13,19%-kal. Ők összesen 756 főt tettek ki, ami a teljes NEET állománynak a 87,5%-a volt 2011 decemberében.

Rövid összehasonlításban érdemes utalnom arra, hogy a KSH adatai szerint a legalacsonyabb végzettségűek a legvesélyeztetettebbek, valamint a középfokú végzettséggel rendelkezők közül azok, akik érettségivel rendelkeznek. Vagyis az adatok összehasonlítva korrelálnak egymással, kiemelvén a legnagyobb rizikófaktort jelentő csoportot, a legalacsonyabb végzettségűeket. Továbbá a KSH az egyik középfokú kategóriáját csak érettségiként határozza meg, az MK azonban ezt a kategóriát már ketté bontja, megkülönböztetve a szakközépiskola (a technikum itt nem játszik jelentős szerepet) és a gimnázium kategóriáit. Amennyiben azonban a két kategóriát, a szakközépiskola és a gimnázium adatait, amelyek szintén adnak érettségit, összedómom, akkor ezek az adatok is nagymértékű hasonlóságot mutatnak a KSH idevontatkozó arányaival.

### **3.3 NEET adatbázis elemzése a két adatközlő adatainak összehasonlítása alapján**

A tanulmány fő részének zárásaként a szegedi NEET csoport statisztikai nagyságára vonatkozó adatokat hasonlítom össze két adatközlőm, a KSH, valamint az MK adatai alapján. Ezzel az eljárással igyekszem bizonyítani dolgozatom elején megfogalmazott hipotézisemet, miszerint a két adatközlő módszertani eljárásaiból adódó különbségek miatt feltételezhető, hogy a szegedi NEET csoport aránya magasabb a hivatalosan regisztrált NEET csoport arányánál. Két összefoglaló táblázatban, valamint a hozzájuk tartozó diagramokban bemutatott adatok alapján végzem bizonyítási eljárásomat.

Az első ide vonatkozó táblázat a KSH, valamint az MK NEET-re vonatkozó adatait összesíti és mutatja be. Az eddigiekhez hasonlóan az adatokban megkülönböztetem a férfi és a női létszámokat, valamint jobbról az utolsó oszlopban mutatom be a teljes NEET állomány létszámát a két adatközlő szerint.

**10. táblázat: Összefoglaló táblázat a szegedi NEET populációról nemek szerinti bontásban a KSH és az MK adatai alapján (fő/%).**

A mintavételek időpontja:	Férfi	Nő	Összesen
2011. október KSH	1037	914	1951
2011. december MK	462	402	864
<b>Nem regisztrált/Fő</b>	<b>575</b>	<b>512</b>	<b>1087</b>
<b>Nem regisztrált/%</b>	<b>55,45%</b>	<b>56,02%</b>	<b>55,72%</b>

*Adatok forrása: KSH és MK; saját szerkesztés*

A táblázat szemléletesen ábrázolja, hogy a 2011-es népszámlálási adatok szerint Szegeden a NEET csoport nagysága 1951 főt tett ki. Ez a nemek szerint úgy oszlott meg, hogy 1037 fő volt férfi közöttük, míg a nők létszáma kevesebb volt, 914 főt tett ki.

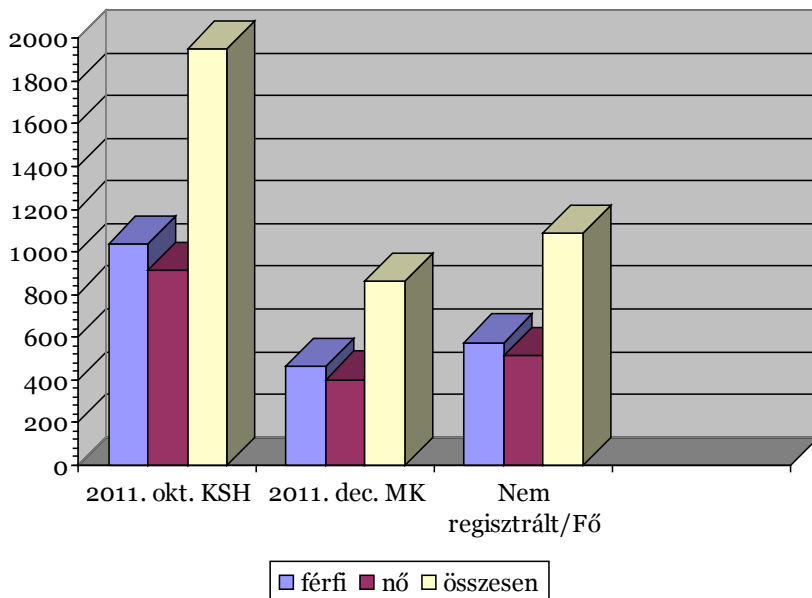
Ugyanebben az évben az MK-nál mindösszesen 864 fő regisztrált, mint NEET-es. Itt a nemek szerinti megoszlás a következő volt: 462 férfi és 402 nő.

A nemek szerinti bontás alapján ugyanaz a tendencia figyelhető meg a két intézmény adatainak az összehasonlításánál, mint az korábban már látható volt az egyes szervezetek adatainak elemzésénél. Vagyis a férfi NEET-esek létszáma magasabb a női NEET-esekénél. Megfigyelhető ez annak ellenére, hogy mind a Szeged város teljes lakosságára, mind pedig a szegedi teljes 15-24 éves korosztályra az a jellemző, hogy a férfiak létszáma alacsonyabb, mint a nőké.

A két adatközlő általi NEET csoportra vonatkozó adatok összehasonlításából kiderül, hogy 1087 olyan 15-24 éves korosztályba tartozó fiatal élt Szegeden 2011-ben, akik nem dolgoztak, és sem az oktatási, sem pedig a képzési rendszernek nem voltak tagjai, vagyis NEET-esek, de nem regisztráltak, mint álláskereső a Munkaügyi Központban. Ez azt jelenti, hogy az MK látóterébe 1087 NEET-es fiatal be sem került, róluk a számadatokon kívül gyakorlatilag nem tudunk semmit sem! Ez nemek szerinti bontásban 575 férfit és 512 nőt jelentett 2011-ben.

A táblázathoz tartozó diagram ezeket a számadatokat mutatja be oszlopdiagramok formájában.

10. diagram: Összefoglaló diagram a szegedi NEET populációról nemek szerinti bontásban a KSH és az MK adatai alapján (fő).



Adatok forrása: KSH és MK; saját szerkesztés

Az előbbieket százalékos arányokban kifejezve látható, hogy a teljes szegedi NEET csoporton belül 55,72% olyan NEET-es, akik nem regisztráltak az MK-ban, vagyis a teljes szegedi NEET állománynak gyakorlatilag több mint a feléről nem tudunk semmit sem. Ez a férfiak 55,45%-a, a nőknek pedig az 56,02%-át jelenti.

Az utolsó táblázatban még egy további bontást alkalmaztam, amire a KSH adatai adták meg a lehetőséget. A KSH adataiból nyerhető teljes szegedi NEET állományt tovább lehetett bontani a munkát keresők és az azt nem-keresők csoportjára. Ezeket az adatokat egybe vettem az MK NEET-re vonatkozó adataival.

11. táblázat: Összefoglaló táblázat a szegedi NEET populációról a KSH és az MK adatai alapján (fő).

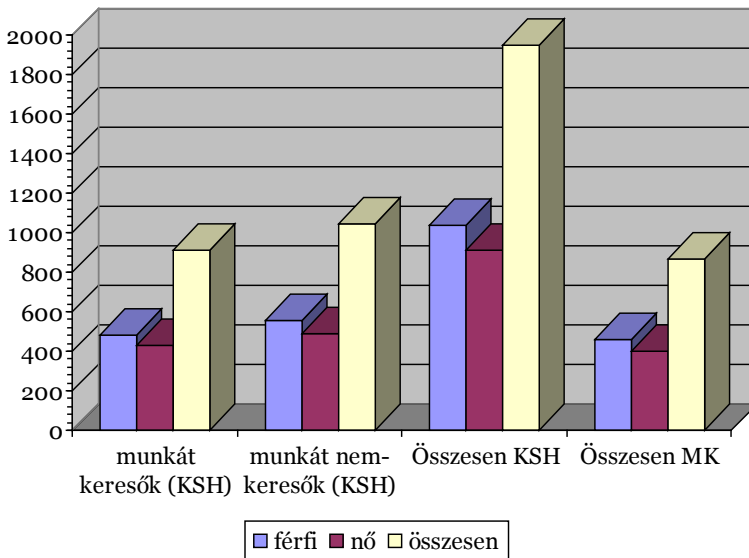
A mintavételek időpontja:	Munkát keresők (KSH)	Munkát nem-keresők (KSH)	Összesen KSH	Összesen MK
2011. október KSH	909	1042	1951	
2011. december MK				864

Adatok forrása: KSH és MK; saját szerkesztés

A táblázat szerint 2011-ben a KSH felmérése alapján 909 fő volt olyan NEET-es, aki munkát keresett, míg ennél többen, 1042 fő döntött úgy, hogy ezzel a lehetőséggel nem él. Nagyon érdekes megfigyelni azt, hogy a munkát kereső NEET csoportba tartozók létszáma közel azonos az MK adatbázisában található regisztrált NEET csoport nagyságával. A különbség mindösszesen 45 fő. Vagyis valószínűséggel bírhat az a feltételezés, hogy a KSH adatai szerint munkát kereső NEET csoportba tartozó 15-24 éves fiatalok egy jelentős része regisztrált az MK-nál helyzetének javítása érdekében. Ugyanakkor 1042 fő nem választotta ezt az utat. Ennek okait ez a kutatás nem tudja kimutatni.

A táblázathoz tartozó záró diagram a fenti adatokat mutatja be oszlopdiagramok formájában. A négy bemutatott diagramban a nemek szerinti bontásokat is jelöltem.

**11. diagram: Összefoglaló diagram a szegedi NEET populációról a KSH és az MK adatai alapján (fő).**



Adatok forrása: KSH és MK; saját szerkesztés

A diagram szemlélteti, hogy a munkát kereső NEET csoportba tartozók aránya 46,59% a teljes szegedi NEET csoport nagyságához képest, míg ugyanehhez viszonyítva a munkát nem-keresők aránya 53,41%. Abban az esetben, ha az MK által regisztrált NEET csoport nagyságát hasonlítom össze a KSH adataira támaszkodó munkát kereső NEET csoport nagyságával, a következő állapítható meg: A KSH adatai alapján a szegedi teljes NEET csoportnak 2011-ben 46,59%-a volt olyan, aki aktívan kereste a munkalehetőségeket, míg a regisztrált NEET-esek száma az MK szerint összehasonlítva a teljes szegedi NEET populációval 44,28%. A különbség mindösszesen 2,31%.

A fenti adatokra támaszkodva, úgy gondolom, bizonyítottam, hogy hipotézisem helytálló volt, miszerint, 2011-ben a szegedi NEET csoport aránya magasabb (sőt jelentősen magasabb) volt, mint a hivatalosan regisztrált NEET csoport aránya.

Az adatokkal kapcsolatos hibahatárok ismertetését, valamint a rendelkezésemre álló adatokból levonható következtetéseket az utolsó fejezetben teszem meg.

#### 4. KONKLÚZIÓ

A tanulmány célkitűzésében a szegedi NEET csoport nagyságát kívánta meghatározni két adatközlő statisztikai adatai alapján.

A KSH népszámlálási adataiból összefoglalásul a következők mondhatóak el. A szegedi NEET csoport nagysága összehasonlítva azt a szegedi 15-24 éves korcsoporttal, arányait tekintve magas, a teljes 15-24 éves populációnak 7,31%-át tették ki a kutatási évben. A NEET csoporton belül a férfiak aránya magasabb (8,11%), mint a nőké (6,57%) annak ellenére, hogy a férfiak jelentősen kevesebben vannak, mint a nők a teljes korcsoporton belül.

Szembetűnő továbbá az, hogy a NEET csoporton belül a munkát nem-keresők aránya magasabb (1042 – 909; 53,40% – 46,59%), mely mindenképpen indokolja a már általam korábban említett szociálpszichológiai vizsgálatokat is a szakpolitikai kutatások mellett.

Amennyiben részletesebben vizsgáljuk a szegedi NEET csoport végzettségre vonatkozó adatait, abból világosan látszik, hogy két csoport van az igazán veszélyeztetett kategóriában, eltekintve most attól, hogy önmagában a NEET csoport már kijelöl egy igen veszélyeztetett kategóriát. A nagyon alacsony, vagy iskolai végzettség nélküliek, valamint a csak érettségivel rendelkezők problémáinak megoldása nem tűrhet halasztást. Itt is általánosságban megfigyelhető, hogy a NEET-es férfiak aránya magasabb, mint a nőké, sőt a férfiak között arányaiban többen vannak azok, akik munkát már nem is keresnek a megszerzett végzettségüktől függetlenül (53,51%). Egyetlen kivételt találtam csupán, ahol a munkát kereső férfiak aránya meghaladta a munkát nem-kereső férfiakét. Ezek azok, akik középfokú érettségivel ugyan nem rendelkeznek, de van szakmai oklevelük. Ebben a csoportban 56,01%-a a férfiaknak az aktív munkakereső NEET-es kategóriába tartozik. Itt a nők vannak többen, akik munkát már nem keresnek (57,14%). Valamint a legmagasabb végzettséggel rendelkezők között, legyenek akár férfiak, akár nők, többen vannak azok, akik munkalehetőséget aktívan keresnek.

Az MK adataiból a következők állapíthatók meg a szegedi NEET csoporttal kapcsolatban. Az MK adatbázisában 864 regisztrált NEET-est tartott számon a kutatási évben. A férfiak aránya a teljes szegedi NEET sokaságon belül 53,47%-ot tett ki, míg a nők aránya 46,53%. Tehát arányait tekintve a Központ kevesebb NEET-be

tartozó fiatalot tart számon Szeged városában, de hasonlóan a KSH adataihoz, itt is elmondható, hogy a férfiak nagyobb számban vannak jelen, mint a nők.

Az MK adatbázisa lehetőséget biztosított, hogy nyomon kövessék a szegedi NEET csoport alakulását a következő években. Mindamellet ezek az adatok tájékoztató jellegűek, hiszen csak azt a populációt mutatja be, amelyik regisztrált a Központnál. A kiinduló értékhez képest 2012-ben a NEET csoport aránya jelentősen növekedett. Mintegy 13,26%-kal nőtt a teljes szegedi NEET állomány, s ezen belül a férfiak száma 14,29%-kal, míg a nők aránya 12,04%-kal növekedett. 2013-ban pedig már egy jelentős csökkenés figyelhető meg az állományon belül. A szegedi NEET csoport összlétszáma 28,12%-kal csökkent az előző évhez viszonyítva, s ezen belül a férfiak aránya egy igen jelentős csökkenést mutat, s ezzel 2013-ban először a nők létszáma meghaladta a férfiakét. A teljes NEET állományon belül a férfiak létszáma 37,48%-os csökkenést mutat, míg a nők esetében ezzel szemben a csökkenés csak 17,07%-os volt. A 2014-es évben a férfiak létszáma ahhoz képest ismét jelentősen nőtt, hogy a nőké, az előző évhez viszonyítva, csökkent. A férfiak létszáma ebben az évben 9,9%-kal nőtt meg, míg a nők létszáma 10,56%-kal csökkent. Így alakult ki az összlétszámon belül a minimális, 0,42%-os csökkenés.

Az MK adatbázisa részletesebb bontásban közli az iskolai végzettségekkel kapcsolatos adatait. Munkámban kimutattam azokat a kategóriákat, melyek véleményem szerint a leginkább veszélyeztetettnek nevezhetők. Legmagasabb értéket azok mutatják, akik csak általános iskolai végzettséggel rendelkeznek. Ezek a teljes NEET populáción belül 28,93%-ot tettek ki. Őket követik a szakközépiskolai végzettséggel rendelkezők 27,45%-kal. Harmadik helyen a gimnáziumi érettségivel rendelkezők állnak, az összlétszám 18,05%-át téve ki. A sort a szakmunkásképző iskolai végzettségével rendelkezők zárják, 13,19%-kal. Ők összesen 756 főt tettek ki, ami a teljes NEET állománynak a 87,5%-a 2011 decemberében.

Hipotézisemben abból indultam ki, hogy a KSH és az MK módszertani eljárásainak különbözősége miatt feltételezhető, hogy a szegedi NEET csoport létszáma magasabb, mint a hivatalosan regisztrált NEET csoport nagysága. Ezt igazolta a két adatközlő statisztikai adatainak összehasonlítása.

A 2011-es népszámlálási adatok szerint Szegeden a NEET csoport nagysága 1951 főt tett ki. Ez a nemek szerint úgy oszlott meg, hogy 1037 fő férfi volt közöttük, míg a nők létszáma kevesebb, 914 főt tett ki.

Ugyanebben az évben az MK-nál mindösszesen 864 fő regisztrált, mint NEET-es. Itt a nemek szerinti megoszlás a következő volt: 462 férfi és 402 nő.

A nemek szerinti bontás alapján ugyanaz a tendencia figyelhető meg a két intézmény adatainak összehasonlításánál. Vagyis a férfi NEET-esek létszáma magasabb a női NEET-esekénél. Megfigyelhető ez annak ellenére, hogy mind Szeged város teljes lakosságára, mind pedig a szegedi teljes 15-24 éves korosztályra az a jellemző, hogy a férfiak létszáma alacsonyabb, mint a nőké.



A két adatközlő általi NEET csoportra vonatkozó adatok összehasonlításából kiderült, hogy 1087 olyan 15-24 éves korosztályba tartozó fiatal élt Szegeden 2011-ben, akik nem dolgoztak, és sem az oktatási, sem pedig a képzési rendszernek nem voltak tagjai, vagyis NEET-esek, de nem regisztráltak, mint álláskeresők az MK-ban. Ez azt jelenti, hogy az MK látóterébe 1087 NEET-es fiatal be sem került, róluk a számadatokon kívül gyakorlatilag nem tudunk semmit sem! Ez nemek szerinti bontásban 575 férfit és 512 nőt jelentett 2011-ben.

A KSH adataiból nyerhető teljes szegedi NEET állományt tovább lehetett bontani a munkát keresők és az azt nem-keresők csoportjára. 2011-ben a KSH felmérése alapján 909 fő volt olyan NEET-es, aki munkát keresett, míg ennél többen, 1042 fő döntött úgy, hogy ezzel a lehetőséggel nem él. Figyelemre méltó, hogy a munkát kereső NEET csoportba tartozók létszáma közel azonos az MK adatbázisában található regisztrált NEET csoport nagyságával. A különbség mindösszesen 45 fő. Az MK által regisztrált NEET csoport nagyságát összehasonlítva a KSH adataira támaszkodó munkát kereső NEET csoport nagyságával, megállapítható, hogy a KSH adatai alapján a szegedi teljes NEET csoportnak 2011-ben 46,59%-a volt olyan, aki aktívan kereste a munkalehetőségeket, míg a regisztrált NEET-esek száma az MK szerint összehasonlítva a teljes szegedi NEET populációval 44,28%. A különbség mindösszesen 2,31%. Vagyis valószínűséggel bírhat az a feltételezés, hogy a KSH adatai szerint munkát kereső NEET csoportba tartozó 15-24 éves fiatalok egy jelentős része regisztrált az MK-nál helyzetének javítása érdekében. Ugyanakkor 1042 fő nem választotta ezt az utat!

Rövid összehasonlításban érdemes még utalnom arra, hogy a KSH adatai szerint a legalacsonyabb végzettségűek a legveszélyeztetettebbek, valamint a középfokú végzettséggel rendelkezők közül azok, akik érettségivel rendelkeznek. Vagyis az adatok, összehasonlítva az MK adataival, korrelálnak egymással, kiemelve a legnagyobb rizikófaktort jelentő csoportot, a legalacsonyabb végzettségűeket. Továbbá a KSH az egyik középfokú kategóriáját csak érettségiként határozza meg, az MK azonban ezt a kategóriát már ketté bontja, megkülönböztetve a szakközépiskola (technikum) és a gimnázium kategóriáit. Amennyiben azonban a két kategóriát, a szakközépiskola és a gimnázium adatait, amelyek szintén adnak érettségit, összeadom, akkor ezek az adatok is nagymértékű hasonlóságot mutatnak a KSH idevonatkozó arányaival.

Mindkét adatközlőről elmondható, hogy statisztikai adataik, a NEET-re vonatkozóan is, bizonyos hibahatárok között mozognak. Vagyis ez azt jelenti, hogy a tanulmányban prezentált adatok nem egzakt számadatokként foghatóak fel, de mindenképpen a statisztikai hibahatáron belül mozognak.

Továbbá a két adat felvétele közötti időben, mint arra utaltam is, eltelt néhány hónap, s ez idő alatt az adatok változhattak. Az azonban szinte biztosra vehető, hogy nem 1087 fővel csökkent a szegedi NEET állománya október és december között 2011-ben. S ez az állítás avval együtt is tartható, hogy az MK nem a teljes 15-24

éves korosztályt vizsgálja, hanem adatait a 17-24 éves populációra adja meg. Ugyan a NEET csoportja nem homogén, egy állandóan változó társaság, amelyek között lehetnek egyáltalában nem, vagy kifejezetten veszélyeztetett csoportok, az adatok azt mutatják, hogy többen lehetnek ebben a második kategóriában.

Az eddigi tapasztalataim azt mutatják, hogy NEET-esnek lenni nem jó, sőt a jövőre nézve kifejezetten veszélyes állapot. Éppen ezért tartom elengedhetetlenül fontosnak a velük való kutatások folytatását.

## FELHASZNÁLT IRODALOM

- Audit Commission (2010): *Against the odds. Re-engaging young people in education, employment or training*. Audit Commission Publishing Team. London.
- Bauer B. – Szabó A. [szerk.] (2011): *Arctalan (?) nemzedék*. Budapest: Nemzeti Család- és Szociálpolitikai Intézet.
- Bokányi Z. – Szabó Á. (2016): NEET-fiatalok. Egy fogalom nyomában. *Kapocs*. XVI. Évf. 1. szám. (64) 28-39. Elérhető: <http://www.ncsszi.hu/kiadvanyok/kapocsetoltheto--lapszamai/kapocs-2015/163/news> [2016.02.10]
- Department for Children, Schools and Families [DCSF] (2010): *September Guarantee 2010. Guidance for local authorities and partners (including their Connexions services, schools, colleges, training providers and Young People's Learning Agency)* Elérhető: [http://www.dera.ioe.ac.uk/688/1/september\\_guarantee\\_guidance2010.pdf](http://www.dera.ioe.ac.uk/688/1/september_guarantee_guidance2010.pdf) [2015.02.07.]
- European Commission (2012): *EU Youth Report*. Publications Office of the European Union. Belgium.
- European Commission. (2013): *Youth Unemployment* Elérhető: [www.ec.europa.eu/europe2020/pdf/themes/21\\_youth\\_unemployment.pdf](http://www.ec.europa.eu/europe2020/pdf/themes/21_youth_unemployment.pdf) [2015.03.03.]
- European Commission. (2014): *Youth Unemployment* Elérhető: [http://www.ec.europa.eu/europe2020/pdf/22\\_youth\\_unemployment\\_02.pdf](http://www.ec.europa.eu/europe2020/pdf/22_youth_unemployment_02.pdf) [2015.04.09]
- Gábor K. (2012): *Válogatott ifjúságszociológiai tanulmányok*. Szeged: Belvedere Meridionale
- Jancsák Cs. [szerk.] (2011a): *Az európai fiatalok világa a 21. század elején*. Szeged: Belvedere. Meridionale
- Jancsák Cs. (2011b): Az ifjúságkutatás nemzetközi tendenciái. In: Bauer B. – Szabó A. [szerk.] *Arctalan (?) nemzedék*. Budapest: Nemzeti Család- és Szociálpolitikai Intézet
- Jancsák Cs. (2013): *Ifjúsági korosztályok korszakváltásban*. Budapest: Új Mandátum Kiadó
- Kátai G. (2006): *Gondolatok az ifjúságpolitikáról és eszközeiről*. Szeged: Belvedere Meridionale
- Központi Statisztikai Hivatal. *Fogalomtár*. Elérhető: <http://www.ksh.hu/docs/hun/ agrar/html/fogalomtar.html#m> [2015.04.19.]
- Nagy Á. [szerk.] (2008): *Ifjúságügy*. Budapest: Új Mandátum Kiadó  
Nemzeti Foglalkoztatási Szolgálat. *Fogalommagyarázat*. Elérhető: [http://www.afsz.hu/fogalom\\_magyarazat](http://www.afsz.hu/fogalom_magyarazat) [2015.04.09.]
- OECD (2013): *The OECD Action Plan for Youth*. Elérhető: <http://www.oecd.org/newsroom/Action-plan-youth.pdf> [2014.11.06.]
- OECD (2014): *Society at Glance 2014: OECD Social Indicators*. OECD Publishing. Elérhető: [http://dx.doi.org/10.1787/soc\\_glance-2014-en](http://dx.doi.org/10.1787/soc_glance-2014-en) [2014.11.06.]

- OECD (2015): *Youth not in employment, education or training (NEET)*. Elérhető: <https://data.oecd.org/youthinact/youth-not-in-education-or-employment-neet.htm> [2015.04.09]
- Sánta T. (2016): Youngsters Who Are Not in Employment, Education or Training About the NEET. *Belvedere Meridionale* vol. 28. no. 2. DOI 10.14232/belv.2016.2.9
- Spielhofer, Th. – Benton, T. – Evans, K. – Featherstone, G. – Golden, S. – Nelson, J. – Smith, P. (2009): *Increasing Participation: Understanding Young People who do not Participate in Education or Training at 16 and 17*. Department for Children, Schools and Families. National Foundation for Educational Research. DCSF Publications. Nottingham. Elérhető: <http://www.dera.ioe.ac.uk/11328/1/DCSF-RR072.pdf> [2015.05.30.]
- Szeged Megyei Jogú Város Önkormányzata. *Helyi Esélyegyenlőségi program 2013 – 2018*. [HEP] Elérhető: <http://www.szegedvaros.hu/.../3111-szeged-helyi-eselyegyenlosegi-program-2013-2018> [2014.05.20.]