

Kékesi Márk

## LOKÁLIS ÉNEK

### AZONOSULÁSI MINTÁZATOK A DUDARI TÖRTÉNETEK CSELEKVÉSI ÉS ÉRZELMI SZÁLAIBAN

A dudari interjúban megjelenő társas és közösségi identitás explicit mintázatait alaposan elemzi Szabó Éva és Dudok Réka tanulmánya (lásd ebben a kötetben). Emellett érdemes azt is megvizsgálni, hogy a helyi elbeszélők milyen implicit, nem szándékolt tartalmakat kapcsolnak az interjúban érintett egyes témakörökhöz.

Az említett tanulmányban alkalmazott technika mellett a laikus elbeszélések, élettörténetek, néphistóriák pszichológiai szempontú elemzésének egy másik lehetséges módja a szemantikai alapú tartalomelemzés. Bár a módszer külső validitását sok kutató megkérdőjelezi<sup>1</sup>, a narratív pszichológiában, így azon belül a narratív szociálpszichológiában az utóbbi években igen komoly népszerűsége telt szert. A szemantikai alapú tartalomelemzés jellemzően az előfordulási gyakoriságokkal operál, ilyen értelemben kvantitatív módszernek (is) tekinthető. A pszichológusok értelemszerűen pszichológiailag releváns tartalmakat kategorizálnak és mérnek (Ehmann 2002). Ebben a tanulmányban arra teszek kísérletet, hogy a Dudaron a Szegedi Tudományegyetem által 2012 őszén szervezett falukutató tábor során pszichológushallgatók által készített interjúkat szociálpszichológiai szempontú tartalomelemzés segítségével megpróbáljam értelmezni abból a szempontból, hogy a laikus elbeszélések milyen nem intencionált lenyomatait tartalmaznak az ott élő emberek egyéni és közösségi identitástudatának.

Ennek érdekében lemondok az interjúban közölt tartalmak *elsődleges* értelmezéséről, vagyis nem foglalkozom a jelen tanulmány keretei között, hogy az interjúalanyok milyen explicit, szándékolt üzeneteket közöltek a felvett beszélgetésekben, tekintve, hogy a kötet pszichológiai témájú tanulmányai igen részletesen vizsgálták ezt a kérdést. Az ebben a tanulmányban alkalmazott elemzés teoretikus bázisát az az alapvető pszichológiai elképzelés adja, hogy az elbeszélők a nem tudatosan alkalmazott narratív elemek, technikák révén több, utólagosan precízen beazonosítható és elemezhető lenyomatát hagyják személyes és társas identitásuknak (László 2005).

<sup>1</sup> A kritikák alapja többnyire az, hogy a szemantikai tartalomelemzés figyelmen kívül hagyja a kontextust, amelyben az egyes struktúrák vagy szemantikai tartalmak megszületnek és előfordulnak.

Az interjúk elemzésének logikája sok szempontból a *Grounded Theory*-nak nevezett logikát követi, vagyis nem fogalmaztam meg előzetes hipotéziseket<sup>2</sup>. A szövegek olvasása és kódolása során próbáltam meg egy kutatási koncepciót kidolgozni, amelynek a végén megkísérlek néhány következtetést levonni az interjúkészítők által megkérdezett dudariak gondolkodásának néhány aspektusáról.

A 21 dudari lakossal készült interjú narratív szociálpszichológiai szempontú tartalomelemzése a NooJ integrált nyelvi elemző környezet<sup>3</sup> és az ATLAS.ti kvalitatív tartalomelemző szoftver<sup>4</sup> 6.2-es verziója segítségével történt. A Pécsi Tudományegyetem Pszichológia Intézetében működő narratív pszichológiai kutatócsoport által fejlesztett és validált érzelem- és aktivitás-passzivitás modulokat futtattam le, az ehhez nyújtott hathatós és gyors segítségért köszönet illeti Fülöp Évát, a kutatócsoport tagját, az MTA Pszichológiai Kutatóintézetének munkatársát, valamint a modulok készítőit.

## A TARTALOMELEMZÉS FÜGGETLEN VÁLTOZÓI

Az automatikus elemzés lefuttatása mellett manuális kódolást végeztem a szövegeken annak érdekében, hogy az elemzésbe független változóként be tudjam vonni azt a tényt, hogy az interjúalany miről/kiről beszél az adott szövegrészben. Ennek érdekében négy témakört különítettem el, amelyek helyenként egymással átfedésben vannak:

- 1) *Én-elbeszélés* („szelf”). Az interjúalany saját magáról, jelenlegi életéről, helyzetéről, illetve élettörténetéről beszél. Ezek lehetnek konkrét események, történetek, de előfordul közöttük szép számmal személyes hitvallás vagy meggyőződés kifejtése is. Nyelvtani jellegzetessége az egyes szám első személyben történő elbeszélés, az „engem”, „nekem”, „tőlem”, „hozzám” és hasonló névmások alkalmazása.
- 2) *Ingroup*. A vizsgálati személy jellemzően többes szám első személyben beszél, az elbeszélés tárgya a saját szűk környezete. Ez elsősorban a családot és a szűk baráti kört vagy munkahelyi környezetet jelenti, de nem terjed ki a harmadik pontban jelölt „falu” kategóriára. Sok esetben nem teljesen egyértelmű, kit takar a „mi” vagy a „bennünket” megfogalmazás, de a szociálpszichológia által használt saját csoport-külső csoport (*ingroup-outgroup*)-elméletet (Tajfel és Turner 1979) alapul véve úgy gondolom, hogy ez a legtöbb esetben akkor is megfeleltethető a saját csoportnak, ha nem teljesen egyértelműek ennek a konglomerátumnak a határai.

---

<sup>2</sup> A paradigma háttéréről és történetéről részletesen ír pl.: Gelencsér 2003.

<sup>3</sup> <http://corpus.nytud.hu/nooj/>

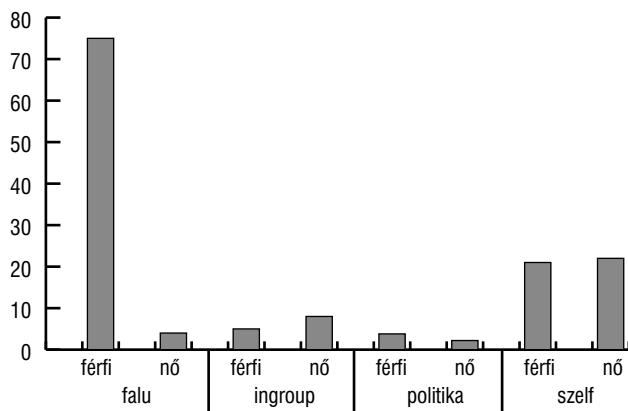
<sup>4</sup> <http://www.atlasti.com>

- 3) *Falu*. Ebben az esetben a megszólaltatott dudari lakos nevének nevezi faluját, vagy egyértelműen utal arra, hogy a kutatás tárgyát képező községről van szó. A jellemző narratíva itt is a többes szám első személyben történő elbeszélés, ám az előző topiktól világosan lehatárolja az a tény, hogy a fókuszban a falu egésze vagy annak egy része áll. A személyes élettörténeti elbeszélésekhez hasonlóan ebben a kategóriában is előfordulnak a múltba visszanyúló, történeti elemek csakúgy, mint a jelennel vagy a (vágyott) jövővel kapcsolatos megjegyzések.
- 4) *Politika*. Az elemzési kategóriák kialakítására tett korai próbálkozásaimban több kategóriába rendeztem a tágabb környezetre vonatkozó reprezentációkat (környező falvak és városok, ország, világ), ám a kézi kódolás során hamar világossá vált, hogy ezek a témák szinte kizárólag a politika kontextusában kerülnek említésre. Ez alól kivételt jelent, ha az elbeszélő személyes életútjában, vagy valamely rokonával, barátjával történt eseményben jelenik meg a tágabb földrajzi környezet (pl. „a lányoméék felköltöztek Pestre” vagy „a vállalattal voltunk Lengyelországban”). Ezek értelemszerűen a személyes, ill. az ingroup-kategóriákba kerültek. A többi említés kis számú kivételtől eltekintve mind a politikai-hatalmi dimenzióba tartozik, ezért ezeket összefoglalóan ebbe a kategóriába helyeztem. Jellemző narrációs elem a többes szám harmadik személyű megfogalmazás.

Bizonyos helyzetekben egy-egy mondat „helye” a fenti négy kategóriában nem volt egyértelműen eldönthető, ilyenkor egynél több kódot is kapott. Például akik aktívan részt vettek a helyi politikában (ez történt pl. az egyik interjúalany esetében, aki a rendszerváltás előtt párttag volt, és aktívan részt vett a község politikai életében, és hosszasan beszélt erről), azok egyes mondataira az első, illetve a negyedik kategóriát jelképező kód is felkerült.

## **AZ ELBESZÉLÉS FÓKUSZA**

Az elbeszélés fókuszában álló egyes témakörök megoszlását, valamint ezek nemek szerinti különbségeit az 1. ábra szemlélteti.



1. ábra: Az említett témakörök gyakorisági indexe nemek szerint

Az ábrán a függőleges tengelyen az adott kategória nyers előfordulási számának és az interjú hosszának mérésére kialakított indikátor (szavak száma osztva ezerrel) hányadosa látható. Mind a férfiaknál, mind a nőknél a legjellemzőbb az én-központú elbeszélés; a „többes szám első személyű” narrációk közül a férfiak szívesebben helyezik középpontba a falut, a nőknek a szociálpszichológiai értelemben vett saját csoportja pedig ez esetben inkább a család, a szűkebb baráti vagy munkahelyi közeg. A politikai tartalmú elbeszélések a legritkábbak, ezek inkább a férfiakra jellemzőek. Ismételt mérések varianciaanalízissel megvizsgálva az előfordulási arányokat, a témák közötti különbség szignifikáns (Greenhouse-Geisser-korrekciós koefficiens alkalmazása szükséges az eltérő szórások miatt;  $F(1,57)=61,491$ ;  $p<0,001$ ). Azonban a kis alcsoporti elemszámnak (6 férfi és 15 nő) köszönhetően a „nem” független változó bevonása nem mutatott szignifikáns keresztthatást ( $F(1,57)=1,728$ ;  $p=0,199$ ). Ennek ellenére statisztikailag szignifikáns különbség van a saját csoportról szóló elbeszélések arányának átlagában a férfiak és a nők között ( $t(19)=-2,629$ ;  $p=0,017$ ), tehát a női interjúalanyok gyakrabban használják a többes szám első személyű elbeszélést. Tendencia-szintű különbség a másik két „kisebb” témánál is kimutatható, vagyis a mintaelemszám növelésével nagy valószínűséggel a fentebb vázolt nemi különbségek statisztikailag is igazolhatóak lennének.

Kissé meglepő módon az életkor nem mutatott semmilyen összefüggést az egyes témák előfordulási arányával. Az egyetlen említésre méltó kapcsolat egy gyenge, fordított irányú, ám statisztikailag nem szignifikáns korreláció az életkor és a politikai tartalmak aránya között ( $r=-0,331$ ;  $p=0,143$ ).

## A FÜGGŐ VÁLTOZÓK

Az interjúk szövegeinek szemantikus tartalomelemzéshez a pécsi narratív pszichológiai kutatócsoport<sup>5</sup> által készített automatikus elemző modulok közül kettőt használtam fel. A tényleges kódolást Fülöp Éva (MTA Pszichológiai Kutatóintézet) végezte.

Az ún. érzelem-modul alapját képező érzelemszótárt a Magyar Értelmező Kéziszótár bejegyzéseit alapul véve hozták létre a narratív kutatócsoport tagjai, kiválogatva azokat a leíró jellegű szavakat, amelyek érzelmi jelentést hordoznak (Fülöp és László 2006). Ezek egyaránt lehetnek igék, melléknevek, határozószók és főnevek. A modul képes a pozitív (pl. öröm, szeretet) és a negatív (pl. szomorúság, harag, csalódás) érzelmek elkülönítésére. Az automatizált kódolás során létrejövő relatív gyakoriságok, valamint a pozitív és negatív valenciájú érzelmek egymáshoz viszonyított aránya információt közvetít arról, hogy a beszélő mennyire optimista, nyitott a világra és a kapcsolatokra, valamint arról, hogy milyen az önértékelése (Fülöp 2008).

Az aktivitás-passzivitás modul az ágencia témakörén belül az intencionalitás (szándékolttság) melletti másik fontos témakört, a cselekvés aktivitását, illetve passzivitását vizsgálja. A narratív kutatócsoport munkatársai által fejlesztett modul képes arra, hogy a narratív elbeszélésekben szereplő igéket a cselekvés aktivitása és passzivitása alapján a kontextus figyelembe vételével aktív és passzív kategóriákba sorolja (Szalai és László 2006). Az aktív igék ágensei jellemzően cselekvőképeseek, saját akaratukból cselekszenek, illetve a történéseket is a saját akaratuk eredményeinek tulajdonítják (pl. az elbeszélés szereplője sikert ér el, pénzt ad kölcsön, lebontja a házát). A passzív kategóriába tartoznak az állapotváltozást, a szemlélő által nem befolyásolt történést reprezentáló igék (a fókuszban álló személy vagy személyek valahová *kerülnek*, betegek *lesznek*, vagy bizonyos helyzetek *kialakulnak*). A modul elméleti háttere az ágencia, vagyis annak a képességnek a megléte vagy hiánya, amellyel a belső kontrollosság és a proaktivitás – a szociálpszichológiában jól ismert – jelensége erős összefüggést mutat (Szalai és mtsai, 2010).

Az aktív és passzív igék aránya pszichológiai szempontból nagyon jellemző indikátora az elbeszélő személyiségének. A Dudaron készült interjúkon lefutott aktivitás-passzivitás modul alapján kiszámolt aktív-passzív arány nem mutat lényegi eltérést más hasonló interjúkon nyert adatokhoz képest: mintegy hétszer akkora az aktív igék gyakorisága, mint a passzívaké, ám mint a későbbiekben látni fogjuk, az eloszlás nem egyenletes a beszélgetésben érintett egyes témák esetében. Korábbi kutatási eredményeim alapján azt feltételeztem, hogy a férfiaknál az aktivitás-passzivitás arány magasabb, mint a nőknél (vagyis a 7:1 arányhoz képest

<sup>5</sup> <http://narrativpszichologia.pte.hu/>

még több az aktív cselekvést kifejező ige), azonban a vizsgált interjúkban a nők esetében volt ez a mutató magasabb. A különbség statisztikailag nem szignifikáns ( $t(19)=-1,334$ ;  $p=0,198$ ), de a kis elemszámú és nem reprezentatív minta miatt ebből amúgy sem lehetne tágabb hatókörű következtetéseket indukálni.

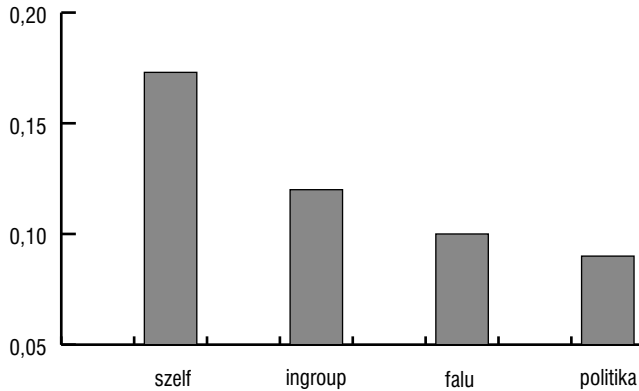
A pozitív és negatív érzelmes egymáshoz viszonyított aránya esetében viszont nagyon szembetűnő, ám statisztikailag nem szignifikáns ( $t(18)=1,596$ ;  $p=0,415$ ) különbségeket találtam. A minta egészén számolt arány alapján a pozitív érzelmek mintegy öt és félszer olyan gyakran fordulnak elő, mint a negatív érzelmek. Nemek szerinti bontásban ugyanez az arány a férfiaknál több mint tízszeres, a nőknél csupán mintegy négyszeres különbséget jelez. Azonban a férfiaknál hatalmas a szórás ebben a kérdésben ( $SD_{\text{férfi}}=15,15$ ;  $SD_{\text{nő}}=2,54$ ), ezért nem szignifikáns a különbség az átlagok között. Az érzelmek valenciájának alakulásával az egyes témakörök esetében a későbbiekben bővebben fogok foglalkozni.

## AZ ELBESZÉLÉS FÓKUSZA ÉS AZ ÉRZELMEK

A narratív tartomelemzés központi elemét ebben az esetben a kétfajta – az elbeszélés fókuszában álló témát és az aktivitást/passzivitást, illetve a negatív/pozitív érzelmi tartalmak előfordulását vizsgáló – megközelítést együttesen alkalmazó megoldás jelenti. Vagyis a vizsgálódás középpontjába az kerül, hogy a manuális tartomelemzéssel elkülönített négy témakörben (*az én-elbeszélés*, *az ingroup*, *a falu* és *a politika*) külön-külön megvizsgálva azonos eséllyel fordulnak-e elő aktív és passzív narrációk, illetve pozitív és negatív valenciájú érzelmek.

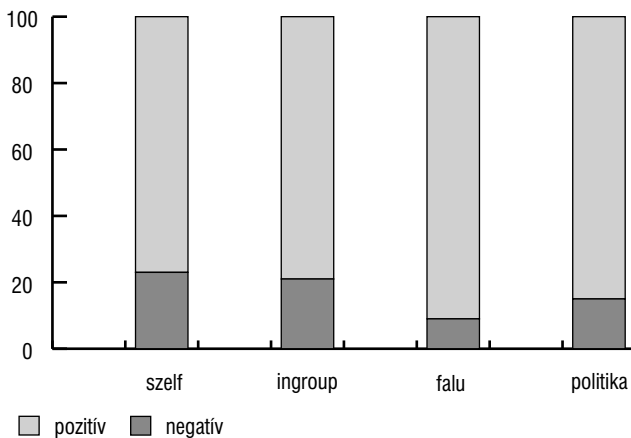
Ennek a kérdésnek a megválaszolása érdekében az ATLAS.ti szoftverben a manuálisan és a NooJ által automatikusan kódolt tartalmakra létrehoztam ún. „szuperkódokat”, amelyek az érintett kódkategóriák együttállását („korrespondenciáját”, egy mondaton belüli előfordulását) vizsgálják. Mivel nem mindegy, hogy a korrespondencia egy rövidebb, pár szavas mondatban, vagy egy hosszabb, akár több bekezdésen átívelő szakaszban következik be (a beszélő által fókuszba helyezett téma manuális kódolásánál a kijelölés bármilyen hosszúságú lehetett), a függő változó ebben az esetben az együttállásban szereplő szavak száma volt.

Az egyes témák érzelmi telítettségének megvizsgálásához a pozitív és negatív értéktartományú érzelmeket együttesen vettem figyelembe. A 2. ábrán látható, hogy a négy elkülönített topik közül melyikben mekkora arányban szerepeltek érzelmi állapotra utaló szavak, kifejezések. A függőleges tengelyen az ilyen szavak arányát láthatjuk az adott téma teljes szövegen belüli részarányával súlyozva.



2. ábra: Az egyes témák érzelmi telítettsége

A leginkább érzelemgazdag témakör az elbeszélő saját személyével kapcsolatos tartalom, a legkevésbé pedig a politikai tartalmú szövegrészek tartalmaznak emóciókat. Nem mindegy azonban, hogy az egyes érzelmi töltetek milyen arányban tartalmaznak negatív, illetve pozitív előjelű érzelmeket. A 2. ábrán látható oszlopokat száz százalékra halmozva, az egyes tartalmakon belül előforduló érzelmi valenciák megoszlása a 3. ábrán kerül bemutatásra.



3. ábra: Az érzelmi varianciák megoszlása a tartalmakon belül

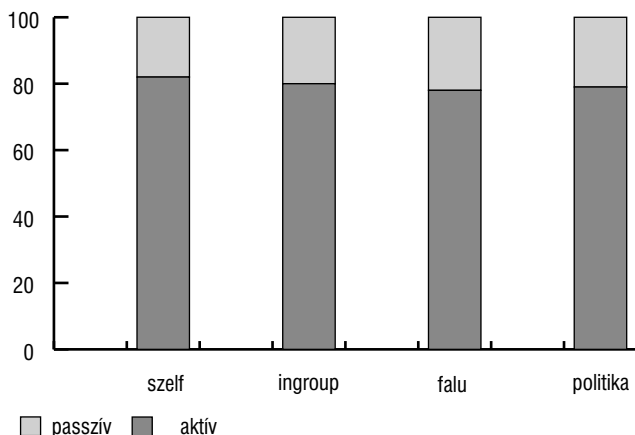
A pozitív érzelmekek az összes témánál dominálnak, mégis a faluról szóló narratívákban a legmeghatározóbbak. A legtöbb negatív érzelm az interjúalanyok saját életéről szóló elbeszélésben jelenik meg, ám arányuk itt is alig haladja meg a húsz százalékot. A szemrevételezéssel is jól látható eltérések statisztikai igazolására függetlenségvizsgálatot készítettem, amelyhez – mivel a vizsgálat e szaka-

szában a 21 interjút egyetlen, egységes szöveggént kezeltem – nem volt szükség az előfordulási gyakoriságok egyes szövegek hossza alapján történő súlyozására. A khi-négyzet próba egyértelmű különbséget jelez a pozitív és a negatív érzelmek előfordulási arányában a négy vizsgált témakörben ( $\chi^2(3) = 72,947$ ;  $p < 0,001$ ).

A kérdést az SPSS-be exportált adatokon is megvizsgáltam, mégpedig az egyes elbeszélők által produkált teljes szöveg hosszának megfelelően súlyozott változókon. Az ismételt mérés varianciaanalízis szignifikáns főhatást jelzett az elbeszélés topikja szerint (Greenhouse-Geisser-korrekciós koefficiens alkalmazása szükséges az eltérő szórások miatt;  $F(1,158) = 39,844$ ;  $p < 0,001$ ), vagyis az egyes témák „tálalásánál” nem azonos mértékben kerültek érzelmek a szövegbe. A 3. ábrán látható keresztthatás is szignifikánsnak bizonyul ( $F(1,234) = 17,776$ ;  $p < 0,001$ ). Újabb független változók (nem, korcsoport) bevonásával viszont nem sikerült további jelentős keresztthatásokat produkálni, amihez valószínűleg a kis mintaelemszám is hozzájárult.

### AKTÍV ÉS PASSZÍV IGÉK A FÓKUSZBAN LÉVŐ TÉMAKÖRÖKBEN

Az aktív és a passzív igék együttes előfordulásának elemzéséből nem lehetne semmilyen releváns következtetést levonni, így ezt a lépést kihagytam. Így tehát arra voltam csupán kíváncsi, hogy a teljes szövegben (a 21 interjúban együttevve) azonos arányban fordulnak-e elő az aktív és a passzív megfogalmazások a négy vizsgált topikban, mint a szöveg egészében. Az aktív/passzív igék arányát az egyes területeken a 4. ábra mutatja be.



4. ábra: Az aktív és passzív igék aránya



A legnagyobb aktivitást az elbeszélők a saját életútjukról, jelenükről, világnézetükről alkotott reprezentációikban mutatják, a legkisebb aktivitás pedig a Dudarról szóló szövegrészletekben mutatható ki. A függetlenségvizsgálat ebben az esetben is azt jelezte, hogy az aktív és a passzív kategóriák eloszlása jelentős különbséget mutat a vizsgált négy esetben ( $\chi^2(3)=95,273$ ;  $p<0,001$ ).

A korrespondenciák számából képzett mennyiségi változók, amelyeket a szöveg (vagyis az adott interjú) hosszával értelemszerűen súlyoztam, alkalmasak korrelációs vizsgálatok elvégzésére. A statisztikailag szignifikáns, vagy azt megközelítő korrelációkat az 1. táblázat foglalja össze.

„A” változó	„B” változó	Pearson r együttható	szignifikancia
Aktív igék száma	Politikai témák érintése	-0,536	0,012
A faluról szóló témák említése	Politikai témák érintése	0,538	0,012
Passzív igék száma	Negatív érzelmek száma	-0,572	0,007
Passzív igék száma	Pozitív érzelmek előfordulása	-0,362	0,107

1. táblázat: Az aktív és passzív igék együtt járása a tartalmakkal

Az ágensek (akik az elbeszéléseikben sok aktív igét használnak) tehát egyrészt kisebb eséllyel beszélnek politikai kérdésekről, viszont a passzív igéket előszeretettel használók ettől még nem mutatnak fokozott érdeklődést a politika iránt. A falu, mint téma gyakori beemelése azonban növeli a politikai jellegű topikok előfordulásának valószínűségét. A passzív igék sűrű használata pedig nem a politikai vagy helyi közéleti kérdések előfordulási esélyével függ össze, hanem inkább egy általános érzelemmentes attitűddel, hiszen mind a pozitív, mind a negatív érzelmek előfordulási valószínűségét csökkenti.

Érdekes kérdés annak vizsgálata, hogy az egyes témák beemeléseinek gyakoriságát mi határozza meg. Az én-elbeszélések és a saját csoportról alkotott történetek gyakorisága bejósolhatóan más változókból. A falu, mint fókuszban lévő téma legjobb prediktorai a regressziós modellben<sup>6</sup> a ritka passzív narráció az én-elbeszélésekben ( $\beta=-0,693$ ;  $p=0,001$ ) és a gyakori aktív elbeszélés a politikai tartalmakban ( $\beta=-0,623$ ;  $p=0,001$ ). Ennek a modellnek meglehetősen nagy a magyarázó ereje ( $R^2=0,587$ ). Ne feledjük, az aktív és passzív igék szöveghosszal súlyozott abszolút száma között nincs számottevő sztochasztikus kapcsolat. A politikai topikok gyakori beemelése az elbeszélésbe még ennél is jobb eséllyel ( $R^2=0,824$ ) bejósolható az aktív politikai narrációk gyakoriságából ( $\beta=0,758$ ;  $p<0,001$ ) és a ritka aktív elbeszélésről a saját csoport esetén ( $\beta=-0,532$ ;  $p<0,001$ ).

<sup>6</sup> Valamennyi regressziós modell esetén a *Stepwise* eljárással alakítottam ki a végső modellt.

---

---

## ÖSSZEGZÉS

A bevezetőben felvázolt logika mentén haladva, a tanulmány végén megkísérlem az eredményeket összefoglalni. A kis elemszám ellenére is kirajzolódtak világos nemi különbségek az adatokban, ami aligha írható a véletlen számlájára. Világosan látszik, hogy vannak hasonlóságok és különbségek az interjúkban megjelenő témakörök említési gyakoriságában a férfiak és a nők között. Bár a félig strukturált interjú a riportot készítőkhöz eljuttatott vázlat és az előzetes felkészítésen elhangzottak szerint kiemelten kell, hogy foglalkozzon a község közéletével és az országos, sőt, a közép-európai politikával, illetve a rendszerváltás folyamatával és következményeivel, messze a legjellemzőbb közlési forma az, amit ebben a vizsgálatban én-elbeszélésnek, *szelf*-nek neveztem el. Ebben nincs különbség férfiak és nők között. A „kisközösségi” narratívák, amelyeknek közös jellemzője a többes szám első személyű megszövegezés, a férfiaknál inkább a falura, a nőknél inkább más közösségekre reflektálnak.

A vizsgálat egyik kiemelt célja volt a politikáról és a közelmúlt történelméről alkotott laikus reprezentációk értelmezése. Bár sok interjúalany beszélt erről a kérdéskörrel, ennek a témának a feldolgozására nem vállalkoztam, mert túlmutatna a tanulmány szabta korlátokon. Ennek ellenére a szemantikai tartalomelemzés lehetővé teszi néhány jellegzetes mintázat megfogalmazását. Úgy tűnik, hogy a fiatalabbak kissé szívesebben beszéltek a politikáról, bár akadtak kivételek is szép számmal. Akik sokat beszéltek erről, azok a politikumot egy olyan közegként írták le, ahol a szereplők (akár ők, akár mások) ágensek, aktív cselekvők. A várt tendenciákkal ellentétben nem jellemző a passzív narráció („elszenvedtük”, „így alakult”) a rendszerváltást érintő szövegrészeknél. Akik a témát bővebben kibontották, azok a szereplőket aktív, tudatos, célorientált aktorokként jellemezték.

Dudarral kapcsolatban egyértelműen a pozitív érzelmek dominálnak a megkérdezettek elbeszéléseiben. Bár nem a faluról szóló szövegrészek azok, amelyek a leginkább „átítatottak” érzelmi töltetű szófordulatokkal, az a tény, hogy itt a legalacsonyabb a negatív érzelmek aránya valamennyi topik közül, világossá teszi, hogy a beszélgetőtársak fejében egy egyértelműen pozitív reprezentáció alakult ki a községről. Az idősebb interjúalanyoknál a faluról szóló elbeszéléseknél egyértelműen megjelenik a „régén” és „most”, mint két idősíki, amelyek egymástól élesen elkülönülnek, de ezt az elemzés során nem vizsgáltam, mert ennek a bevonása jelentősen megnehezítette volna a kódolást. „Szubjektív” megítélésem szerint a klasszikus, több független kódolóval operáló hermeneutikai tartalomelemzés alkalmasabb lenne ennek a témának az alapos feltárására.

Az egyik legfurcsább és legnehezebben magyarázható eredmény a passzív ígék magas aránya a faluról szóló narratívákban. Az én-narratívák magas aktivitás-aránya arra utal, hogy a korábbi kutatásokban tapasztalt szinthez képest a dudari interjúalanyok körében vélhetően jellemzőbb a belső kontrollosság (ez következhet

az alanyok kiválasztásának logikájából is, erre nincs rálátásom, mert személyesen nem vettem részt a falukutatásban). Egy érdekes hipotézis fogalmazható meg ebből: a helyi lakosok, bár erős pozitív érzelmek kötik őket lakóhelyükhöz, a falut nem aktív ágensként, hanem inkább passzív, „elszenvedő” szereplőként írják le a vizsgált interjúban.

A vizsgálat eredményeinek (akár csak Dudar község lakosságára nézve történő) általánosíthatóságát azonban egyértelműen korlátozza az alacsony elemszám és a nem szisztematikus kiválasztás. Ennek ellenére az előzőekben megfogalmazott gondolatok alkalmasak lehetnek további, nagyobb mintán tesztelendő kutatási kérdések és hipotézisek megfogalmazására.

## FELHASZNÁLT IRODALOM

- Ehmann B. (2002): *A szöveg mélyén – A pszichológiai tartalomelemzés*. Budapest: Új Mandátum
- Fülöp É. – László J. (2006): *Az elbeszélések érzelmi aspektusának vizsgálata tartalomelemző program segítségével*. IV. Magyar Számítógépes Nyelvészeti Konferencia, Szeged
- Fülöp É. (2008): *Az érzelmek reprezentációja történelmi regényekben és történelemkönyvekben*. In: Erős, F. (szerk.): *Megismerés, reprezentáció, értelmezés, 10 éves a PTE Pszichológiai Doktori Iskolája*, 99-114.
- Gelencsér K. (2003): *Grounded Theory*. In: *Szociológiai Szemle 2003/1*.
- László J. (2005): *A történetek tudománya*. Budapest: Új Mandátum
- Szalai K. – László J. (2006): *Az aktivitás-passzivitás modul kidolgozása Nooj tartalomelemző programmal*. IV. Magyar Számítógépes Nyelvészeti Konferencia, Szeged
- Szalai K. – Ferenczhalmy R. – Hargitai R. – László J. (2010): *Látássérültek élettörténeti szövegeinek elemzése az ágensia tükrében*. A Magyar Pszichológiai Társaság XIX. Országos Tudományos Nagygyűlése, Pécs, május 27-29.
- Tajfel, H. – Turner, J. C. (1979): *An integrative theory of intergroup conflict*. In W. G. Austin & S. Worchel (Eds.), *The social psychology of intergroup relations* (pp. 33–47). Monterey, CA: Brooks/Cole