

# Zelfevaluatie Kenniscentrum NoorderRuimte 2013 - 2018



**share** your talent. **move** the world.

# Voorwoord

Zes jaar geleden is NoorderRuimte voor de eerste keer beoordeeld door een externe visitatiecommissie. Het kenniscentrum bestond toen vier jaar en zag de visitatie met enige huiver tegemoet. Van een onderzoekspiramide hadden we nog nooit gehoord en onze strategie omschreven we nog als 'opportunistische focus'. Toen bleek echter al dat er een goede basis lag. De afgelopen zes jaar hebben we voortgebouwd op die basis en hier en daar hebben we de basis aangepast.

Nu staat er een bruisend en goed georganiseerd kenniscentrum waar ik als leading dean trots op ben. Onderzoekers, studenten, docenten en werkveld verbinden zich graag aan NoorderRuimte. We hebben een duidelijke focus op de gebouwde omgeving, met vier thema's die leidend zijn. Multidisciplinair werken is een handelsmerk geworden. We zijn goed ingebed in de regio, maar hebben ook een sterk nationaal en internationaal netwerk waarmee we samenwerken in verschillende projecten. NoorderRuimte heeft op de Zernike Campus een mooie en zichtbare A-locatie waar onderzoekers, programmabureau en studenten samen werken en samenwerken. Hier vinden regelmatig inspirerende sessies plaats en ieder half jaar delen we op ons symposium vol trots onze onderzoeksresultaten.

Nu we aan het eind van de huidige strategische periode komen is het een goed moment om een externe commissie om een oordeel te vragen. Zowel de positieve punten als de ontwikkelpunten die ongetwijfeld naar voren gaan komen gaan we benutten bij het formuleren van onze ambitie voor de volgende strategische periode.

Het panel dat drie jaar geleden onze midterm review uitvoerde gaf aan het eind aan dat we wel wat meer mochten 'snakken', een mooi Gronings woord voor opscheppen. Deze zelfevaluatie laat zien dat we ook daarin goede stappen hebben gezet!

Dorothea van der Meulen  
Leading Dean Kenniscentrum NoorderRuimte  
Hanzehogeschool Groningen

# Inhoud

## Voorwoord 3

## 0 Kenniscentrum NoorderRuimte 7

- 0.1 Interne context 7
- 0.2 Externe context 9
- 0.3 Ontwikkelingen sinds de laatste visitatie 10

## 1 Standaard 1: Onderzoeksprogramma en -profiel van NoorderRuimte 15

- 1.1 Inleiding 15
- 1.2 Huidige situatie 16
- 1.3 Reflectie en ontwikkelpunten 22

## 2 Standaard 2: Onderzoeksorganisatie van NoorderRuimte 25

- 2.1 Inleiding 25
- 2.2 Huidige situatie 25
  - 2.2.1 Organisatiestructuur en aansturing 25
  - 2.2.2 Lectoraten, thema's en de onderzoekspiramides 26
  - 2.2.3 Bureau NoorderRuimte en Innovatiewerkplaatsen 31
  - 2.2.4 Ondersteuning door Programmabureau en stafbureaus 32
- 2.3 Reflectie en ontwikkelpunten 32

## 3 Standaard 3: Kwaliteit van onderzoek 35

- 3.1 Inleiding 35
- 3.2 Huidige situatie 35
  - 3.2.1 Ontwerpmethodologie 35
  - 3.2.2 Onderzoeksmethodologie 37
  - 3.2.3 Kwaliteitscriteria: praktisch relevant, methodisch grondig en ethisch verantwoord 37
  - 3.2.4 Kwaliteitsborging van onderzoek 38
- 3.3 Reflectie en ontwikkelpunten 42

## 4 Standaard 4: Onderzoeksresultaten en -impact van NoorderRuimte 45

- 4.1 Inleiding 45
- 4.2 Huidige situatie 47
  - 4.2.1 Gebruik en impact van onderzoeksresultaten op de beroepspraktijk en de samenleving 47
  - 4.2.2 Gebruik en impact van onderzoeksresultaten op onderwijs en professionalisering 50
  - 4.2.3 Gebruik en impact van onderzoeksresultaten op de kennisontwikkeling binnen het onderzoeksdomein 52
- 4.3 Reflectie en ontwikkelpunten 53

## 5 Standaard 5: Kwaliteitszorg van NoorderRuimte 55

- 5.1 Inleiding 55
- 5.2 Huidige situatie 55
- 5.3 Reflectie en ontwikkelpunten 58

## 6 Vooruitblik op het nieuwe strategisch plan 61

## BIJLAGE I De lectoraten van NoorderRuimte 65

## BIJLAGE II Innovatiewerkplaatsen van NoorderRuimte 66

## BIJLAGE III Literatuurverwijzingen 67

## BIJLAGE IV Output en activiteiten 68



# KENNISCENTRUM NOORDERRUIMTE

## 0 Kenniscentrum NoorderRuimte

In dit hoofdstuk gaan we in op de context waarbinnen het kenniscentrum opereert en de voornaamste ontwikkelingen sinds de visitatie in 2012. Vervolgens wordt in de hoofdstukken 1 tot en met 5 een standaard per hoofdstuk behandeld. De zelfevaluatie wordt afgesloten met een vooruitblik op het volgende strategische plan.

### 0.1 Interne context

NoorderRuimte is een van de zes kenniscentra/Centres of Expertise van de Hanzehogeschool met ongeveer zeventig medewerkers. Van de drie kenniscentra is NoorderRuimte het grootst. Daarnaast zijn er drie grotere Centres of Expertise. Opvallend is het aantal promovendi bij NoorderRuimte, dit zijn er momenteel twintig. Het komende jaar gaat een aanzienlijk deel het promotietraject afronden (zie figuur 4).

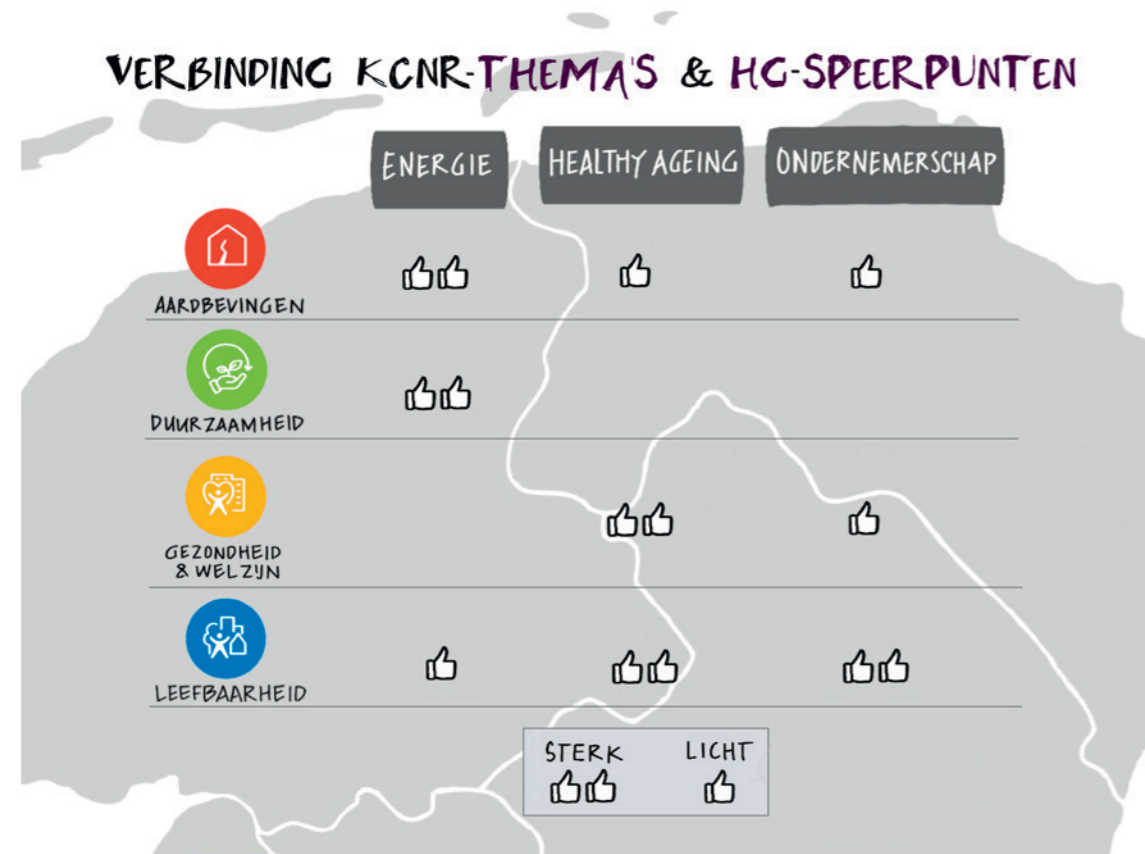
NoorderRuimte is een samenwerking tussen de volgende lectoraten:

Lectoraten met de bijbehorende lectoren	Verbonden aan
Facility Management Lector Facility Management Lector Gezonde Stad (i.o.)	Instituut voor Facility Management
Vastgoed Lector Vastgoed Leefomgeving in Transitie <sup>1</sup> Lector Leefomgeving in Transitie	Instituut voor Bedrijfskunde
Ruimtelijke Transformaties Lector Ruimtelijke Transformaties – Energie Ruimtelijke Transformaties - Water Aardbevingsbestendig & Kansrijk Groningen Lector Aardbevingsbestendig Bouwen	Academie voor Architectuur & Built Environment

Tabel 1 Lectoraten bij NoorderRuimte

<sup>1</sup> Voorheen Krimp & Leefomgeving

NoorderRuimte richt zich op de thema's Aardbevingen, Duurzaamheid, Gezondheid & Welzijn en Leefbaarheid, altijd in relatie tot de gebouwde omgeving. In Figuur 1 is aangegeven in welke mate de thema's bijdragen aan de speerpunten van de Hanzehogeschool, te weten Energie, Healthy Ageing en Ondernemerschap. Deze bijdragen wordt geleverd door zowel NoorderRuimte projecten op deze gebieden, als ook via gezamenlijke projecten met de Centres of Expertise. Zie ook Cross-overs in 1.2.



**Figuur 1** Bijdrage van NoorderRuimte-thema's aan Hanze-speerpunten

Binnen de Hanzehogeschool zetten we sterk in op innovatiewerkplaatsen (IWP's). Dit zijn de leergemeenschappen waarin onderwijs, onderzoek en beroepspraktijk met elkaar verbonden worden. NoorderRuimte heeft altijd voorop gelopen wat betreft deze leergemeenschappen. Ten tijde van de vorige visitatie hadden we hier al ruimschoots ervaring mee opgedaan in de vorm van drie Ateliers Duurzaamheid, Mens & Omgeving en de Werf. De afgelopen jaren hebben we de ateliers doorontwikkeld tot bureau NoorderRuimte (bNR). Binnen de Hanzehogeschool is bNR een van de meest aansprekende voorbeelden van een leergemeenschap. In 2.2.3 gaan we nader in op bNR.

## 0.2 Externe context

### Regionale context

NoorderRuimte is sterk verankerd in Noord-Nederland. Het NoorderRuimte-thema *Aardbevingen* is een zeer specifiek Noord-Nederlands thema. De andere drie thema's, *Duurzaamheid*, *Gezondheid & Welzijn* en *Leefbaarheid*, kennen eveneens duidelijke vraagstukken in Noord-Nederland. Rondom alle thema's hebben we rijke regionale netwerken ontwikkeld. Voor een aantal thema's zijn deze netwerken formeel georganiseerd (bijv. Kennisnetwerk Krimp Noord-Nederland) of zijn we aangesloten bij een formeel netwerk (bijv. BuildinG). Voor de andere thema's zijn de netwerken georganiseerd rondom de projecten die we uitvoeren (bijv. Healthy WorkPlace).

een aantal regionale en nationale ontwikkelingen is de afgelopen jaren van invloed geweest op NoorderRuimte:

- De toename (en afname) van de aardbevingen in Groningen en in relatie hiermee de ambitie om te schakelen naar andere energiebronnen dan aardgas.
- De demografische veranderingen, die onder andere resulteren in afname van het aantal inwoners en toenemende vergrijzing in delen van Noord-Nederland.
- De toenemende aandacht voor klimaatadaptatie en de vestiging van het Global Center on Adaptation in Groningen.
- De toenemende aandacht voor duurzaamheid (onder andere duurzame energie) en circulariteit.
- De toenemende aandacht voor healthy ageing.
- De toenemende aandacht voor de invloed van de gebouwde omgeving op de gezondheid.
- De gevolgen van de economische crisis en de recente ontwikkelingen op de vastgoedmarkt.

Daarnaast zijn noordelijke programma's zoals de Noordelijke Innovatieagenda en het Nationaal Programma Groningen belangrijk voor NoorderRuimte. Hoofdstuk 1 gaat daar dieper op in.

### Nationale en internationale context

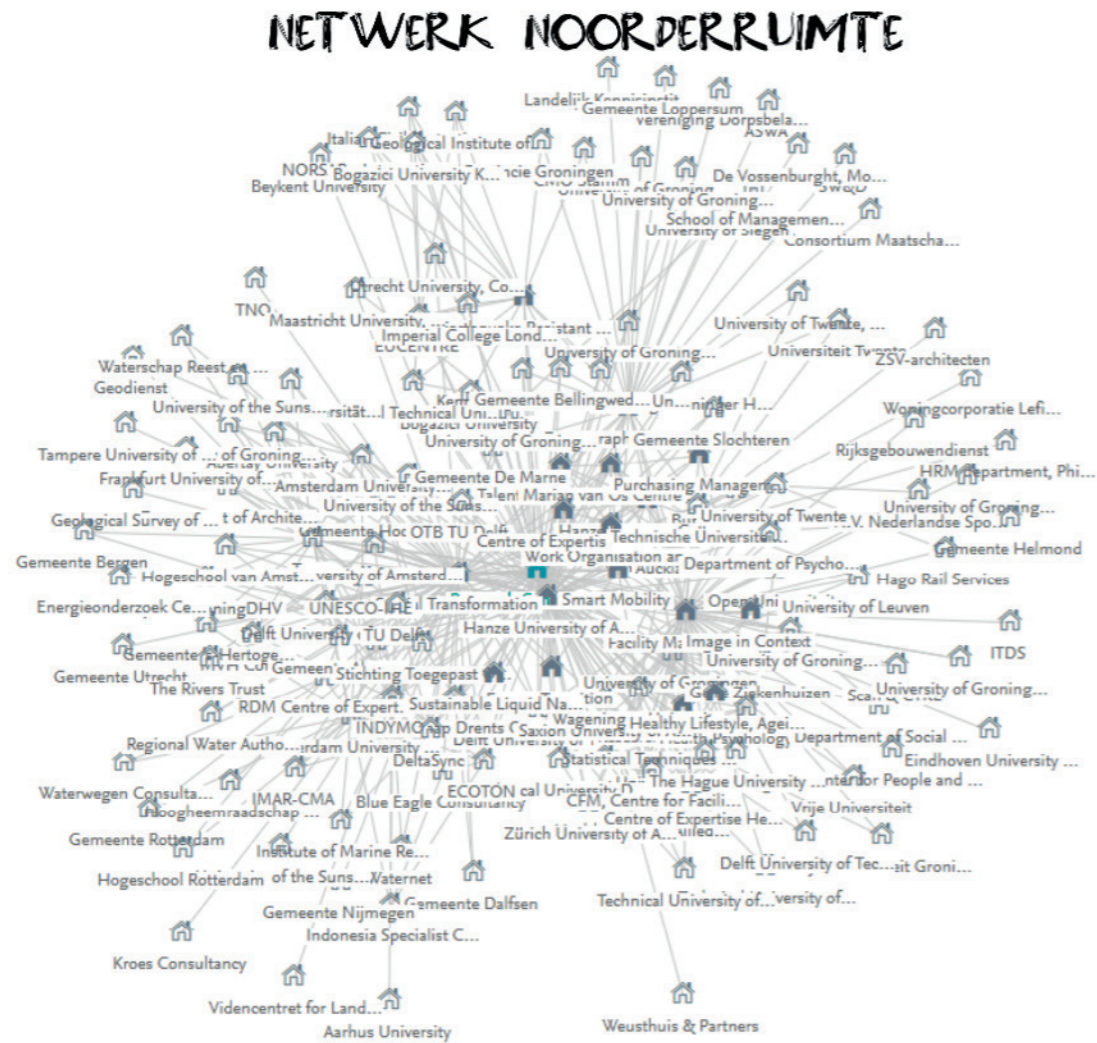
De afgelopen jaren is het nationale en internationale netwerk van NoorderRuimte sterk uitgebreid. Op basis van de meerjarenambitie van NoorderRuimte is ingezet op sterke verbindingen met nationale en internationale professionele en wetenschappelijke organisaties, universiteiten, bedrijven en overheden. Uit de bestaande nationale en internationale contacten zijn bredere samenwerkingsverbanden ontstaan. Vanuit het lectoraat Aardbevingsbestendig & Kansrijk Groningen is de Dutch Earthquake Engineers Association opgericht.

### INTERNATIONALE PROJECTEN

Thema	Internationaal project
Aardbevingen	SensEQquake
Duurzaamheid	Making City WaterCOG INCXES M-NEX Global Center on Adaptation
Gezondheid & Welzijn	Ruimte voor mij
Leefbaarheid	EDRIT

**Tabel 2** Voorbeelden van internationale projecten



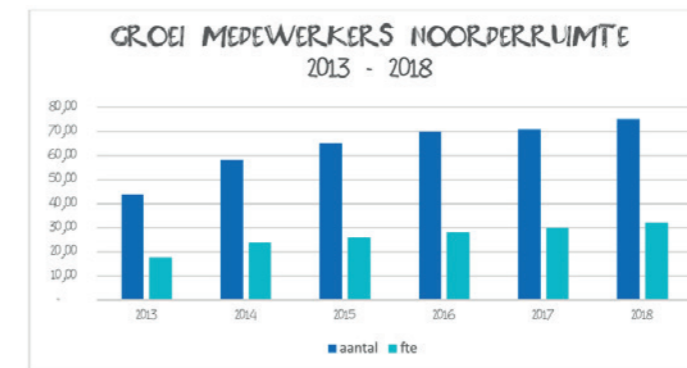


Figuur 2 Illustratie van het grote aantal netwerkpartners van NoorderRuimte

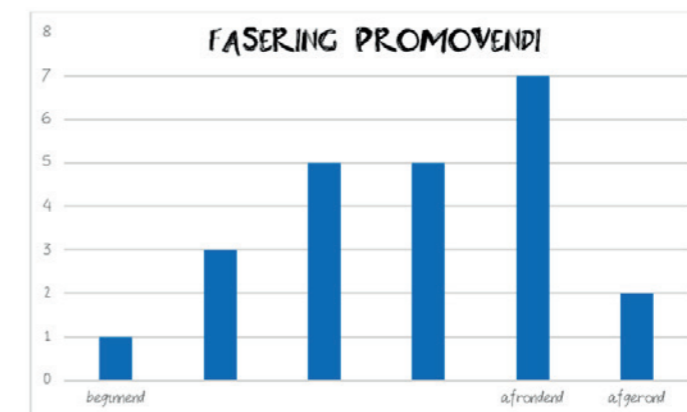
### 0.3 Ontwikkelingen sinds de laatste visitatie

Zoals aangegeven is NoorderRuimte de afgelopen zes jaar sterk doorontwikkeld tot een stevig en goed draaiend kenniscentrum voor de gebouwde omgeving gericht op impact op beroepspraktijk, onderwijs en onderzoek.

Het team van lectoren, (docent)onderzoekers, promovendi en ondersteuning is flink gegroeid (zie figuur 3 en figuur 4) en is goed op elkaar ingewerkt. De vastgelegde thema's bieden duidelijkheid over wat NoorderRuimte wel en niet doet en wil doen.



Figuur 3 Medewerkers NoorderRuimte



Figuur 4 Fase waarin de promovendi zich bevinden

Binnen lectoraten wordt gebouwd aan onderzoekspiramides. Bureau NoorderRuimte is uitgegroeid tot een innovatiewerkplaats die binnen de Hanzehogeschool als best practice wordt geraadpleegd. Het externe netwerk is stevig en is actief betrokken bij het onderzoek.

Bij deze ontwikkelstappen heeft NoorderRuimte zich mede gebaseerd op de adviezen en aanbevelingen van de visitatiecommissie uit 2013. Voordat we ingaan op de verschillende standaarden, schetsen we in Tabel 3 een overzicht van de belangrijkste eerdere adviezen en aanbevelingen en welke acties zijn genomen.

Onderwerp	Adviezen en aanbevelingen uit visitatierapport 2013	Doorgemaakte ontwikkeling
<b>Standaard 1</b> <b>Onderzoeksprofiel</b> <b>en -programma</b>	De transitie waarin het kenniscentrum momenteel zit kan aangewend worden om onder andere de missie aan te scherpen en de stakeholders bij deze aanscherping nadrukkelijk te betrekken. Het panel ondersteunt het kenniscentrum in haar voornemens om dit op korte termijn gestalte te geven.	In 2015 is een gezamenlijk gedragen Position Paper geschreven met daarin de missie. Deze Position Paper is in 2018/19 geactualiseerd. Zoals hoofdstuk 1 beschrijft is de Position Paper van grote waarde voor NoorderRuimte.
	Het panel adviseert NoorderRuimte om door te gaan op de ingeslagen weg en het huidige onderzoeksprofiel, met het werkveld, verder te ontwikkelen.	Het onderzoeksprofiel is aangescherpt met de keuze voor vier heldere thema's, altijd in relatie tot de gebouwde omgeving. Deze thema's spiegelen we regelmatig met onze werkveldpartners.
	Het kenniscentrum wil betreffende de onderzoekslijnen verdere focus aanbrengen. [...] Het panel adviseert het kenniscentrum om eerst, samen met het werkveld, de vraag te beantwoorden wat de functionaliteit van de onderzoekslijnen is in dit geval. Daarna kan, indien gewenst, samen met het werkveld verdere aanscherping en herdefiniëring van de onderzoekslijnen plaatsvinden.	In de Position Paper zijn vier centrale thema's benoemd. Deze thema's zijn een aanscherping van de eerdere onderzoekslijnen in combinatie met het nieuwe thema Aardbevingen. De praktijk is nu dat de thema's leidend zijn en dat projecten daar in onder worden gebracht.
<b>Standaard 2</b> <b>Onderzoeks-</b> <b>organisatie</b>	Het panel adviseert het kenniscentrum om bijvoorbeeld via een Raad van Advies [...] de structurele banden te intensiveren met ondernemers en met (kennis)instellingen.	Het kenniscentrum heeft de afweging gemaakt om geen Raad van Advies in te stellen maar in te zetten op sterke netwerken en daar continue feedback op te halen. Afhankelijk van het thema en onderwerp worden externen geraadpleegd. Deze keuze is mede gebaseerd op de ervaringen bij andere kenniscentra.
	Het panel is van mening dat de netwerken nog wel rijker en breder kunnen. [...] Het panel adviseert het kenniscentrum om nog actiever zelf het netwerk te ontwikkelen c.q. zich te profileren.	De afgelopen jaren heeft NoorderRuimte de netwerken duidelijk verder uitgebreid en verstevigd, vooral doordat er aanzienlijk meer grotere projecten zijn en worden uitgevoerd. Daarnaast is een aantal projecten specifiek gericht op het netwerk, zoals het Kennisnetwerk Krimp Noord-Nederland en verschillende Innovatie Werkplaatsen. Samenwerking met de andere kenniscentra en centers of expertise heeft het netwerk ook uitgebreid. Voor de komende jaren is de opdracht om per thema een goed netwerk op te zetten.

Onderwerp	Adviezen en aanbevelingen uit visitatierapport 2013	Doorgemaakte ontwikkeling
<b>Standaard 3</b> <b>Kwaliteit van</b> <b>onderzoek</b>	Het panel adviseert het kenniscentrum om snel duidelijkheid te creëren rond de WCCP aanpak.	NoorderRuimte heeft besloten niet verder te gaan met de WCCP-aanpak en heeft in de Position Paper een nieuwe ontwerpmethodologie geformuleerd (zie paragraaf 3.2).
	Pas verwachtingsmanagement toe door het werkveld vooraf duidelijk te maken of het om een onderzoek uitgevoerd door het kenniscentrum gaat of een (afstudeer)werkstuk van een student. In het laatste geval kan de kwaliteit beduidend minder zijn.	Studentenonderzoek loopt tegenwoordig geheel via bureau NoorderRuimte. Opdrachtgevers worden standaard geïnformeerd over wat zij kunnen verwachten. Als partijen een resultaatsverplichting willen aangaan, betekent dit meestal ook dat er een financiële vergoeding tegenover moet staan.
	Het panel beveelt aan om ook periodieke evaluaties op kenniscentrumniveau te organiseren. Pas op alle typen producten en publicaties peer review en of review door stakeholders toe.	De producten van de lectoren, promovendi en onderzoekers worden binnen de onderzoeksgroepen gereviewed. De nadruk ligt op het creëren van een cultuur waarin (het vragen om) collegiale feedback vanzelfsprekend is. Via NoorderRuimte lunches kunnen onderzoekers hun onderzoek voorleggen aan andere collega's. Verder vinden reviews plaats via het indienen van artikelen voor publicatie en presentaties en subsidieaanvragen. Zie verder ook hoofdstuk 3.
<b>Standaard 4</b> <b>Output en impact</b>	Creëer vrije ruimte buiten de afzonderlijke onderzoeksopdrachten voor het stelselmatig conceptualiseren van onderzoeksresultaten tot nieuwe praktijktheorieën en instrumenten op het gebied van gebiedsontwikkeling in lijn met de missie. In deze vrije ruimte zou eveneens meer gedaan kunnen worden met de resultaten van afstudeeronderzoek waar de student al weg is, maar het onderzoek nog niet publicabel/rijp is voor bredere verspreiding.	Dit blijft een aspect dat aandacht behoeft of mogelijk niet geheel te realiseren is. Tegenover de activiteiten die worden ontplooid in de 'vrije ruimte' staan geen externe inkomsten. Wat betreft de studentenonderzoeken en resultaten zijn deze nu bijna altijd onderdeel van langer lopende onderzoekslijnen. Daarmee worden de resultaten beter geogost, is er sprake van kennisstapeling en is er aandacht voor de borging van de resultaten.
	In het kader van impact heeft het panel geconstateerd dat er veel productie is, maar dat de valorisatie nog beter zou kunnen indien het kenniscentrum stelselmatiger aandacht besteedt aan het vervolg. Dat is een aparte functionaliteit waarbij de onderzoeksresultaten een bredere verspreiding gegeven wordt en daarnaast ook weer nieuwe vragen genereert. Het panel noemt dat 'business development'.	Het hebben van impact heeft de afgelopen jaren veel aandacht gekregen. Daarbij speelt nog altijd de discussie wat precies impact is en hoe je dit kunt meten. NoorderRuimte heeft als eerste kenniscentrum een uitgebreid impactonderzoek uitgevoerd naar een van de langer lopende projecten, te weten de dorpsonderzoeken. De output goed ontsluiten is een belangrijke stap. Dit gebeurt in ieder geval op de site van NoorderRuimte en via de HG-portal <a href="http://research.hanze.nl">research.hanze.nl</a> . Meer hierover in hoofdstuk 4.

**Tabel 3** Aanbevelingen en ontwikkelingen visitatie 2013 (geordend naar huidige BKO-standaarden)



# ONDERZOEKSPROGRAMMA EN -PROFIEL VAN NOORDERRUIMTE

## 1 Standaard 1: Onderzoeksprogramma en -profiel van NoorderRuimte

De onderzoekseenheid heeft een relevant, ambitieus en uitdagend onderzoeksprofiel en een onderzoeksprogramma met bijbehorende doelen die zijn geoperationaliseerd in een aantal indicatoren.

### 1.1 Inleiding

NoorderRuimte richt zich als kenniscentrum op het verbeteren van de gebouwde omgeving in relatie tot haar gebruikers. Die kern is de afgelopen periode ongewijzigd gebleven, omdat deze focus ook naadloos blijkt aan te sluiten bij die van onze werkveldpartners. Het onderzoeks-programma en -profiel hebben we wel volop doorontwikkeld.

Een belangrijke stap daarin is het opstellen van de Position Paper in 2015 geweest, met medewerking van het gehele team van lectoren, onderzoekers en werkveldpartners. De visitatieaanbevelingen, de ontwikkelingen in ons werkveld<sup>2</sup> en vakgebied en het strategisch beleid van de Hanzehogeschool vormden het uitgangspunt bij dit proces. De Position Paper is vervolgens geoperationaliseerd in het strategisch plan en in de jaarplannen van het kenniscentrum.

Het huidige programma met de vier thema's staat sindsdien 'als een huis'. In de praktijk zien we ook dat het werkt. Het helpt ons focussen bij soms moeilijke keuzes en heeft een zeer breed draagvlak binnen het kenniscentrum en bij onze partners. Ook blijkt ons onderzoeksprogramma keer op keer een zeer goede aansluiting te hebben op regionale en (inter)nationale agenda's.

In 2018 is de Position Paper herijkt. Dat heeft op een aantal punten geleid tot onder andere verandering in naamgeving (zie paragraaf 1.2), maar niet tot fundamentele wijzigingen. Simpelweg omdat het nog steeds een krachtig, goed werkend concept/goed werkende strategie is.

<sup>2</sup> Voor NoorderRuimte omvat 'werkveld' of 'beroepspraktijk' ook nadrukkelijk bewoners. Dus waar in dit rapport 'werkveld' staat, gaat het naast professionele organisaties ook over bewonerscoöperaties en -collectieven.



## 1.2 Huidige situatie

### Missie en visie

Het is de missie van NoorderRuimte om de interactie tussen mensen en de gebouwde omgeving te onderzoeken en te verbeteren, in de sociaal-ruimtelijke context van Noord-Nederland. Daarbij:

- definiëren wij de gebouwde omgeving als gebied (gebouwencomplex, dorp, stad), gebouw (gebouw, technische installatie, binnen, buiten) en infrastructuur.
- zien wij de mens in zijn rol als gebruiker van de gebouwde omgeving. Een gebruiker kan bijvoorbeeld klant, ondernemer, werknemer, patiënt, 'prosumer' of bewoner zijn die activiteiten verricht in en om de gebouwde omgeving.
- ligt onze focus op (her)ontwerp als een creatief proces, waarmee een huidige ongewenste situatie wordt getransformeerd in een gewenste toekomstige. In ons onderzoek betrekken wij zowel de voor- als nadelen van deze situatie(s). Deze handelwijze stelt ons in staat om onze ontwerpresultaten steeds weer te verbeteren en bijbehorende innovaties te verspreiden naar andere plekken binnen het werkveld.

Onze 2020 visie beoogt mensen in Noord-Nederland in de **regierol** te positioneren, in het bijzonder in hun rol als gebruiker (o.m. klant, ondernemer, werknemer, patiënt, 'prosumer', inwoner), en zo bij te dragen aan een betere gebouwde omgeving.

Daarbij streven we naar een gebouwde omgeving met **veerkracht**. Een veerkrachtige gebouwde omgeving is een omgeving die klaar is voor werkelijk duurzame veranderingen. Niet alleen is zij in staat om situationele veranderingen zoals aardbevingen of overstromingen op te vangen, maar zij kan ook inspelen op de (nieuwe) behoeften van haar (nieuwe) gebruikers na deze veranderingen.

Bij dit alles staat altijd de praktijk centraal: gericht op handelen om veranderingen te kunnen realiseren.

Naast het reageren op de uitdagingen in het noorden stimuleren wij ook de **positieve elementen** in ons gebied, in het bijzonder door de kansen van het hoogwaardige leefklimaat in Noord-Nederland beter te benutten. Met slimme (her)ontwerpoplossingen willen wij bijdragen aan een bloeiende noordelijke economie.

Samen met onze werkveldpartners vormen wij een **leergemeenschap**. Wij proberen een leerproces te creëren waarin organisaties, bewoners en eigenaren met hun vraagstukken kunnen deelnemen. Van de ontwerponderzoekresultaten van deze leerproces profiteren zowel kenniscentrum als werkveld.

Onze voornaamste onderzoeksmethodologie is de **ontwerpmethodologie**, zoals diagnose, (her)ontwerp, implementatie, en/of evaluatie van de toegevoegde waarde van de gebouwde omgeving voor menselijke activiteiten (zie ook hoofdstuk 3).

Wij richten ons met name op de **economische** en de **maatschappelijke toegevoegde waarde** van de gebouwde omgeving om daarmee de economische en sociale processen in de noordelijke samenleving te verbeteren.

### De thema's van NoorderRuimte

Met het vaststellen van de Position Paper in 2015 heeft NoorderRuimte de keuze gemaakt om zich te concentreren op vier thema's:

1. Aardbevingen,
2. Duurzaamheid,
3. Gezondheid & Welzijn en
4. Leefbaarheid

Deze thema's zijn gekozen vanwege hun relevantie voor Noord-Nederland en de aansluiting op ons werkveld en het onderwijs. Dat betekent echter niet dat de thema's alleen regionaal van betekenis zijn. De vraagstukken waar aan gewerkt wordt zijn ook (inter)nationaal van waarde, zoals blijkt uit de aansluiting op de verschillende agenda's, subsidieprogramma's en internationale congressen.

#### Aardbevingen

De aardbevingen hebben de afgelopen jaren een grote impact gehad binnen onze regio. Daarbij gaat het niet alleen over de daadwerkelijke aardbevingen en de schade die zij met zich mee brengen, maar ook over de continue onzekerheid en de dreiging van een zwaardere beving die de inwoners boven het hoofd hangt. Voeg daarbij de worsteling om erkenning en afhandeling en het is duidelijk dat de aardbevingen effect hebben op zaken als welzijn, kwaliteit van leven, woonomstandigheden, het imago van het Noorden, de waarde van vastgoed en op ons cultureel erfgoed.

Diezelfde regio heeft ook te maken met selectieve bevolkingskrimp. Het is daarom van belang dat oplossingen van aardbevingsvraagstukken zich niet alleen richten op het versterken van gebouwen, maar dat er tegelijkertijd oog is voor leefbaarheidseffecten, gezondheid en economische activiteit. Daarom heeft het thema aardbevingen naast de onderzoekslijn Aardbevingsbestendig bouwen ook een onderzoekslijn op het borgen en vergroten van de kwaliteit van leven en dit met behoud van de Groninger identiteit.

#### Duurzaamheid

In ons werkveld zijn de attitudes, business modellen, en producten en diensten in relatie tot de transformatie van onze gebouwde omgeving de laatste jaren fundamenteel veranderd. Nieuwbouw-, renovatie- en restauratieprojecten richten zich steeds meer op energie-efficiëntie, het milieuvriendelijk opwekken van energie, duurzaam bouwen en efficiënt grondstoffengebruik.

De sector wil tegemoet komen aan de uitdagingen zoals de toename van de bevolking, de voortschrijdende individualisering, het groeiend grondstoffengebruik en de veranderende demografie. Deze uitdagingen spelen zowel op regionaal als mondiaal niveau.

NoorderRuimte kiest hierbij voor een positieve benadering, door de ontwikkelingen te zien als kans en de sterke punten van onze regio te benadrukken en te benutten. Dat doen we via drie doelstellingen:

- a) mensen en gemeenschappen ondersteunen bij verbeteren van hun eigen gebouwde omgeving;
- b) slim grondstofgebruik; en c) het gebruiken van de natuur als inspiratiebron voor het (door)ontwikkelen van integrale ontwerpaanpakken.

#### Leefbaarheid

Binnen het thema leefbaarheid richten wij onze aandacht op zowel het rurale gebied als het stedelijk gebied in Noord-Nederland. Door het 'roltrap-effect' groeien steden, terwijl kernen op het platteland hun jonge inwoners zien vertrekken op zoek naar opleiding en carrière perspectief. Door dit mondiale proces van urbanisatie groeien de verschillen tussen stedelijk gebied en het platteland, zowel tussen als binnen regio's.

Urbanisatie en selectieve bevolkingskrimp vormen beide een uitdaging voor de leefbaarheid. Hierbij kunnen we denken aan draagkracht voor de traditionele (organisatie van) voorzieningen in rurale gebieden, de herinvulling van leegstaand (monumentaal) vastgoed of vraagstukken aangaande de huizenmarkt, integratie, en gezondheid en veiligheid van de leefomgeving in de stad.

## ASPECTEN VAN LEEFBAARHEID



Door de veelheid aan uitdagingen wordt steeds duidelijker dat een integrale aanpak met alle belanghebbenden essentieel is voor het versterken van veerkracht en leefbaarheid. Binnen het thema 'Leefbaarheid' richten wij ons op drie onderzoekslijnen, te weten: organisatiekracht, economie en cultuur & erfgoed.

### Gezondheid & Welzijn

De gebouwde omgeving kan een positief effect hebben op de gezondheid en het welbevinden van mensen. Het kan angst, stress, pijn en depressie verminderen. Omgekeerd kan een verkeerd ingerichte ruimte, gebouw of omgeving juist leiden tot gezondheidsklachten. In het thema Gezondheid & Welzijn wordt naar beide gekeken: eigenschappen van de gebouwde omgeving die een positieve impact op mensen hebben en het wegnemen van eigenschappen die een negatieve invloed hebben. In deze context gaat het over genezende omgevingen, evidence-based design, gezondheidswinst en positieve gezondheid. Ons doel is om bewustzijn te vergroten bij ontwerpers, gebruikers en beslissers en zodoende gezondheid en welzijn in gebouwen en de gebouwde omgeving te vergroten. Daarbij richt het thema zich op vier onderzoekslijnen: zorg (cure), verzorging (care), werkplekken en steden.

### De thema's geven richting

Na het vaststellen van de Position Paper en de daarin vastgelegde thema's was het natuurlijk de uitdaging om de thema's in de dagelijkse praktijk ook te gaan hanteren. Dat blijkt goed te werken. De thema's zijn de leidraad geworden in de organisatie en voor het maken van keuzes. Zo heeft de stuurgroep besloten om afscheid te nemen van de lectoraten smart mobility en mariene wetlands studies en zijn de lectoraten vastgoed en maatschappelijk vastgoed samengevoegd. Ook bij de keuzes om bepaalde projecten wel of niet te doen baseert de stuurgroep zich op de Position Paper. Voor de verdere operationalisatie van het programma van NoorderRuimte verwijzen we naar het strategisch- en jaarplan en de impactindicatoren (zie tabel 5). Ook bureau NoorderRuimte volgt de thema's uit de Position Paper en heeft de oorspronkelijke onderzoekslijnen daarom verlaten. Bij de begeleiding van studenten binnen bNR zijn de thema's ook leidend, tot aan het afsluitende postersymposium aan toe.

Tegelijkertijd blijft NoorderRuimte open voor/zich aanpassen aan ontwikkelingen in de omgeving. Zo is het thema 'Krimp' vervangen door 'Leefbaarheid' en profileert het lectoraat 'Ruimtelijke Transformaties - Energie' zich nu ook met de term 'Duurzaamheid'. Om voldoende nieuwe ontwikkelingen en verse ideeën binnen te krijgen wordt er soms juist ook beredeneerd afgeweken van de Position Paper. Dat is dan echter een bewust besluit, gebaseerd op een duidelijk idee van wat we er mee willen bereiken. Een voorbeeld is de onderzoekslijn Gezonde Stad. Deze was niet in beeld ten tijde van de Position Paper, maar een aantal jaar later bleek dit wel een zeer actueel thema. Na discussie in de stuurgroep is deze lijn vervolgens ontwikkeld.

### Aansluiting onderzoeksprofiel op beleidsagenda's

De legitimatie van het onderzoeksprofiel van NoorderRuimte wordt bevestigd door de aansluiting op de verschillende regionale en (inter-)nationale agenda's. Daarbij is er niet sprake van één overkoepelende agenda, maar een verzameling van agenda's waar de vier thema's van NoorderRuimte goed bij passen. Onze kenniscentrum thema's sluiten met name aan bij de volgende agenda's:

#### Noordervisie 2040

In 2012-2013 ontwikkelden de drie Noordelijke provincies voor het eerst een gezamenlijke visie op de toekomst. Deze visie werd gepresenteerd als 'Noordervisie 2040'. NoorderRuimte was een van de vele betrokkenen die tijdens het proces input leverden. De aansluiting voor NoorderRuimte zit op onderdelen als waterhuishouding, internationale verbindingen, energie en mooi wonen. Hoewel er aan de Noordervisie geen expliciet uitvoeringsprogramma was gekoppeld, werkt de visie door in de koers die de drie provincies varen. Zo is Noordervisie 2040 weer richtinggevend geweest voor de Noordelijke Innovatie Agenda.

#### Noordelijke Innovatie Agenda

De Noordelijke Innovatie Agenda is een belangrijke agenda waarin de krachten van de noordelijke provincies, kennisinstellingen en andere partijen gebundeld worden om de maatschappelijke uitdagingen van onze regio aan te pakken. NoorderRuimte sluit vanuit haar focus op de gebouwde omgeving aan op de NIA-thema's leefbaarheid, gezondheid & welzijn, duurzaamheid en energiesystemen.

#### Kennisplatforms Nationaal Coördinator Groningen

De Nationaal Coördinator Groningen (NCG) is een samenwerking van zes Groninger gemeenten in het aardbevingsgebied, de provincie Groningen en de Rijksoverheid. De NCG werkt aan het versterken van woningen en gebouwen en aan het vergroten van de leefbaarheid en duurzaamheid en het versterken van de regionale economie. Daartoe heeft de NCG twee kennisplatforms opgericht: Bouwen & Versterken en Leefbaar & Kansrijk. Lectors van NoorderRuimte zijn actief in deze kennisplatforms.

#### Nationaal Programma Groningen

Het Nationaal Programma Groningen is een recent (eind 2018) en omvangrijk programma vanuit de overheid om de provincie Groningen enerzijds te helpen de gevolgen van de aardbevingen op te vangen en anderzijds te helpen de leefbaarheid te versterken en de energietransitie te versnellen. De totale omvang van het programma bedraagt meer dan een miljard euro. Het programma kent drie sporen:

1. Groningse kracht en trots: dorps- en wijkvernieuwing, cultureel erfgoed, duurzaam welbevinden, toekomstbestendig maken van voorzieningen.
2. Groningse natuur, energie en klimaat: CO<sub>2</sub>-neutraal openbaar vervoer, klimaatadaptatieve landbouw, energietransitie koploper, klimaatbestendig inrichten van gebied.
3. Groningse economie en arbeidsmarkt



**Figuur 5** De belangrijkste agenda's voor NoorderRuimte

Elk van deze sporen sluit aan bij de thema's van NoorderRuimte (spoor 3 via onderzoek met RUG, CBS en de gemeente naar hoe talent aan de regio te binden). De komende periode zullen we als NoorderRuimte in samenwerking met de andere kenniscentra van de Hanzehogeschool actief op zoek gaan naar de mogelijkheid om een bijdrage aan het programma te leveren.

#### Nationale Wetenschapsagenda (NWA)

In 2015 is de nationale wetenschapsagenda gelanceerd door het ministerie van OCW. Doel van deze agenda is om Nederlands onderzoek te focussen op een aantal belangrijke onderwerpen ('routes'). NoorderRuimte sluit aan bij een aantal van deze routes, zoals 'Op weg naar veerkrachtige samenlevingen', 'Circulaire Economie' en 'Kwaliteit van de omgeving'. Lectoren van ons kenniscentrum zijn aangesloten bij de verschillende voorbereidingsoverleggen van de NWA.

#### Kennisagenda Krimp Noord-Nederland

De Hanzehogeschool is mede-initiator van het Kennisnetwerk Krimp Noord-Nederland (KKNN). In dit netwerk zijn alle relevante spelers van de drie noordelijke provincies met betrekking tot bevolkingskrimp vertegenwoordigd (provincies, gemeenten, kennisinstellingen, woningcorporaties, zorginstellingen, ...). Vanuit het KKNN is de Kennisagenda Krimp ontwikkeld, eerst in 2012 en vernieuwd in 2017. De kennisagenda is opgebouwd rondom vier thema's: Leefbaarheid en Zorg, Economische vitaliteit, Relatie stad-platteland en Ruimtelijke ongelijkheid. Op nationaal niveau sluit de kennisagenda van KKNN aan bij de Kennisagenda 2017 van het Kennisplatform Demografische Transitie, opgesteld door Platform 31.

#### Sustainable Development Goals

De Duurzame Ontwikkelingsdoelstellingen (SDGs - Sustainable Development Goals) zijn door de Verenigde Naties vastgesteld als de nieuwe mondiale duurzame ontwikkelingsagenda voor 2030. De SDGs komen terug in subsidieprogramma's en beleid op Europees, nationaal en regionaal niveau. De Hanzehogeschool heeft de SDGs in 2018 onderdeel gemaakt van haar beleidsbrief. NoorderRuimte sluit met name aan op doelen 3 (Gezondheid en welzijn), 11 (Duurzame steden en gemeenschappen) en 13 (Klimaatactie).

#### Een integraal systeem van onderzoek, onderwijs en werkveld

Onderzoek aan hogescholen is bedoeld om zowel de praktijk, als de curricula te verrijken van de schools die zich bezig houden met de gebouwde omgeving. Het doel van het onderwijsprogramma is om goed opgeleide jonge professionals aan het werkveld 'gebouwde omgeving' af te leveren. Daarom vervlechten wij bij NoorderRuimte onderwijs, onderzoek en de beroepspraktijk bij de uitvoering van ons praktijkgerichte onderzoek.

Een belangrijk middel voor de vervlechting zijn de Innovatie Werkplaatsen (IWP). IWPs zijn omgevingen binnen en buiten de Hanzehogeschool waar studenten in samenwerking met het werkveld en het onderwijs multidisciplinair samenwerken aan opdrachten uit de praktijk. In IWPs komen onderwijs, onderzoek en beroepspraktijk dus samen. NoorderRuimte kent meerdere IWPs zoals Health Space Design, Eems Dollard Regio in Transitie (EDRiT) en Climate Café. De grootste IWP is echter bureau NoorderRuimte (bNR). bNR fungeert als een overkoepelende IWP (zie ook BIJLAGE III). Via een gestroomlijnd proces worden daar elk semester 75 à 100 studenten geworven en begeleid op praktijkopdrachten uit de vier thema's.

*"Het multidisciplinair onderzoek heb ik als zeer positief ervaren. Als student psychologie zat ik vast in mijn onderzoek, maar door het contact met onder andere studenten Facilitair Management ontdekte ik een heel andere manier van kijken, andere technieken. Dat zie je terug in de resultaten. Het levert creatievere oplossingen op. Bovendien zul je in je toekomstige werkomgeving ook samenwerken met andere disciplines."*

**Teus Jansma, oud bNR-student, student psychology**

#### Cross overs

Dat onze vier thema's kunnen overlappen zal geen verbazing wekken. Juist in die *cross-overs* ontstaan mogelijkheden voor samenwerking van verschillende disciplines en ontstaat een integraal beeld. We zoeken deze cross-overs dan ook actief op. We zijn er van overtuigd dat een verrijkt integraal beeld onze maatschappelijke impact kan vergroten: een betere gebouwde omgeving voor mensen. Een recent voorbeeld van een cross-over is het onderzoek 'Koppelkansen'. Daarbij is onderzocht hoe bewoners in het aardbevingsgebied de versterking van hun woning (thema Aardbevingen) kunnen aangrijpen om de woning meteen ook te verduurzamen (thema Duurzaamheid). Figuur 6 illustreert een aantal andere cross-overs binnen NoorderRuimte.

Ook buiten ons eigen kenniscentrum is sprake van cross-overs. Met name de speerpunten Energie en Healthy Ageing bieden veel aanknopingspunten tot samenwerking. Een recent voorbeeld is de voorbereiding van de lectoraatsaanvraag Gezonde Stad, in samenwerking met het Centre of Expertise Healthy Ageing. Daarnaast zijn er meerdere lopende onderzoeksprojecten die gezamenlijk worden uitgevoerd, zoals het Nul op de Meter-project en het promotieonderzoek "Ruimten en diensten voor palliatieve zorg".



Figuur 6 Cross-overs op NoorderRuimte thema's

Ook met de Kenniscentra Kunst & Samenleving en Biobased Economy werkt NoorderRuimte samen, bijvoorbeeld in het Kunst contra Krimp-project en de Hemp Design Factory. Binnen dergelijke samenwerkingsverbanden onderscheidt NoorderRuimte zich door de continue focus op de gebouwde omgeving.

### 1.3 Reflectie en ontwikkelpunten

Zoals gezegd heeft NoorderRuimte een helder onderzoeksprofiel, dat goed aansluit op regionale en (inter)nationale vraagstukken en op de strategie van de Hanzehogeschool Groningen. De onderverdeling in onderzoeksthema's is duidelijk en werkt goed voor alle stakeholders. Daarnaast hebben we zeker ook een aantal ontwikkelpunten en wensen voor de nabije toekomst.

#### Vormgeven volgende strategische periode

De Position Paper en het strategisch plan van NoorderRuimte zijn van 2015. Dit betekent dat we aan het einde van onze strategische periode zijn aanbeland. De meeste ambities uit onze huidige plannen hebben we bereikt, er is nu behoefte aan een nieuw plan. In hoofdstuk 6 geven we daarop een vooruitblik.

#### Groeien middels 'inbreiding'

In lijn met het beleid van de Hanzehogeschool willen we toekomstige groei laten verlopen via het versterken van de huidige thema's en lectoraten. Dus niet telkens nieuwe lectoraten opzetten, maar 'inbreiden' door lectoren met een eigen onderzoekslijn toe te voegen aan bestaande lectoraten. Op die manier wordt de onderzoekspiramide (zie Figuur 10) versterkt. Een eerste voorbeeld van dit inbreiden is de onderzoekslijn 'Gezonde Stad' binnen het lectoraat Facility Management, in samenwerking met onder andere de gemeente Groningen en het UMCG.

#### Bijdragen aan Nationaal Programma Groningen

Het NPG biedt op alle sporen aanknopingspunten voor de thema's van NoorderRuimte. In de komende periode willen we in samenwerking met onze werkveldpartners deze kans omzetten naar concrete projecten.

#### Verder uitbouwen cross overs

Zoals beschreven werkt NoorderRuimte samen met de Centres of Expertise Energy en Healthy Ageing. Deze samenwerking willen we verder versterken. Ook met het Centrum voor Ondernemerschap zien we raakvlakken die we verder willen uitbouwen, bijvoorbeeld in de samenhang tussen leefbaarheid en arbeidsmarkt.





# ONDERZOEKSORGANISATIE VAN NOORDERRUIMTE

## 2 Standaard 2: Onderzoeksorganisatie van NoorderRuimte

De wijze waarop de eenheid is georganiseerd, de inzet van mensen en middelen en de interne en externe samenwerkingsverbanden, netwerken en relaties maken de realisatie van het onderzoeksprofiel mogelijk.

### 2.1 Inleiding

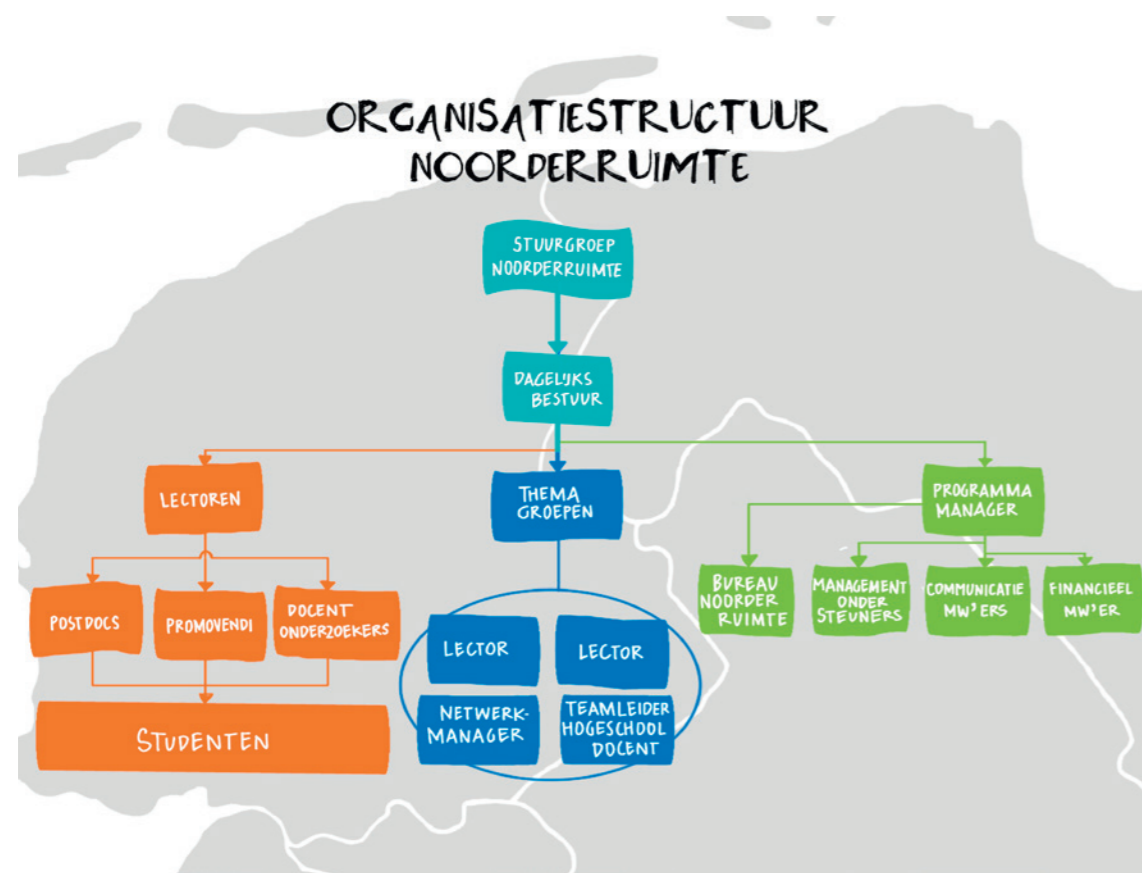
NoorderRuimte is een zeer goed lopende organisatie. We durven zelfs te beweren dat ons kenniscentrum werkt als een geoliede machine. De besturings- en organisatiestructuur is helder en efficiënt. We proberen de administratieve last tot een minimum te beperken. Onze organisatievorm wordt beschreven als 'informeel professioneel', hetgeen betekent dat de lijnen kort en laagdrempelig zijn, er een ambitieuze sfeer heerst en onze lat uitermate hoog ligt. De Position Paper ligt ten grondslag aan de besturing van NoorderRuimte en deze strategie vormt binnen ons kenniscentrum ook altijd de basis bij besluitvorming.

### 2.2 Huidige situatie

#### 2.2.1 Organisatiestructuur en aansturing

De organisatie van NoorderRuimte kent drie verschillende lijnen, te weten de organisatorische, de inhoudelijke en de thematische (zie Figuur 7). De organisatorische lijn wordt aangestuurd door het dagelijks bestuur en de stuurgroep. De leading dean, de leading lector en de programmamanager vormen het dagelijks bestuur van NoorderRuimte. Zij leggen verantwoording af aan de stuurgroep, die bestaat uit de deans van de betrokken schools en wordt voorgezeten door de leading dean. De leading dean is integraal verantwoordelijk voor het kenniscentrum, zij legt verantwoording af aan het College van Bestuur. Elke dean is integraal verantwoordelijk voor onderwijs en onderzoek in zijn/haar school en leidinggevende van de lectoren van zijn/haar schools.

De leading lector is verantwoordelijke voor de inhoudelijke samenhang van het kenniscentrum. Elke lector is verantwoordelijk voor een onderzoeksgroep die actief is in onderzoek, onderwijs en praktijk. De programmamanager ondersteunt de lectoren bij de uitvoering van hun complexe taken en stuurt het programmabureau aan. De stuurgroep stelt jaarlijks een jaarplan en begroting voor het kenniscentrum vast. Daarnaast worden met de lector in het kader van de HR-cyclus afspraken gemaakt over de te verwachten resultaten en worden hierover voortgangs- en beoordelingsgesprekken gehouden. Over de voortgang wordt regelmatig gerapporteerd in de stuurgroep.



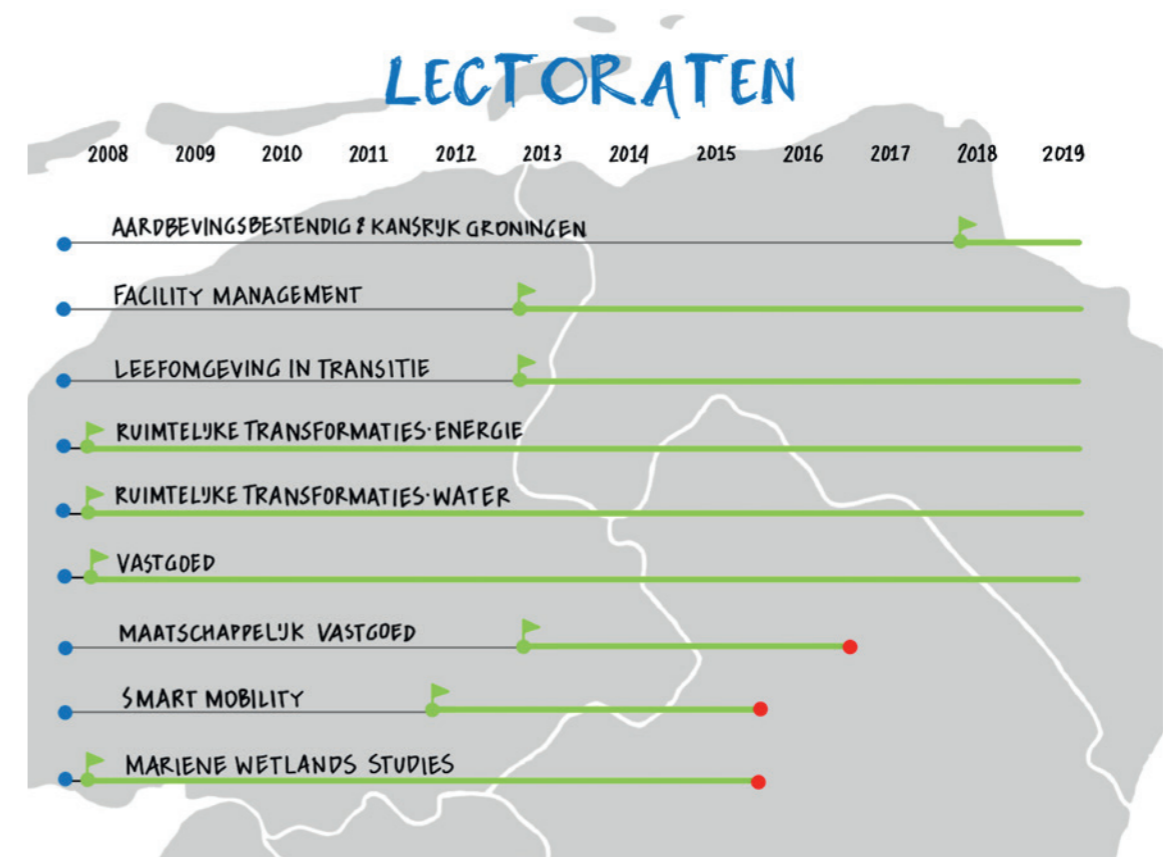
Figuur 7 Organisatiestructuur NoorderRuimte

De aansturing van de thema's van het kenniscentrum is per thema in handen van vier belanghebbenden (zie Figuur 7): twee lectoren (onderzoek), een onderwijsmanager (onderwijs) en een netwerkmanager (werkveld). De lectoren bewaken de inhoud van het thema. De onderwijsmanager bewaakt de verbinding met het onderwijs en de netwerkmanager de verbinding met het werkveld. Deze aanpak geeft de bij NoorderRuimte betrokken schools de mogelijkheid om de verbindingen onderwijs, onderzoek en werkveld verder te versterken op de vier thema's. Een van de twee betrokken lectoren is de thematrekker. In 2015 zijn extra onderzoeksgelden toegekend aan NoorderRuimte waardoor we de aanstelling van deze vier thematrekkers hebben kunnen verhogen naar 0,8 fte.

## 2.2.2 Lectoraten, thema's en de onderzoekspiramides

### Lectoraten

Momenteel heeft NoorderRuimte vijf lectoraten. Alle onderzoekers maken onderdeel uit van een onderzoeksgroep van een lectoraat. Een aantal onderzoekers is aan meerdere onderzoeksgroepen verbonden. Ieder jaar besluit de lector op basis van de voortgang van de onderzoeker en de ontwikkelingen binnen de onderzoekslijn of de onderzoeker het volgende studiejaar ook onderdeel uitmaakt van de onderzoeksgroep.

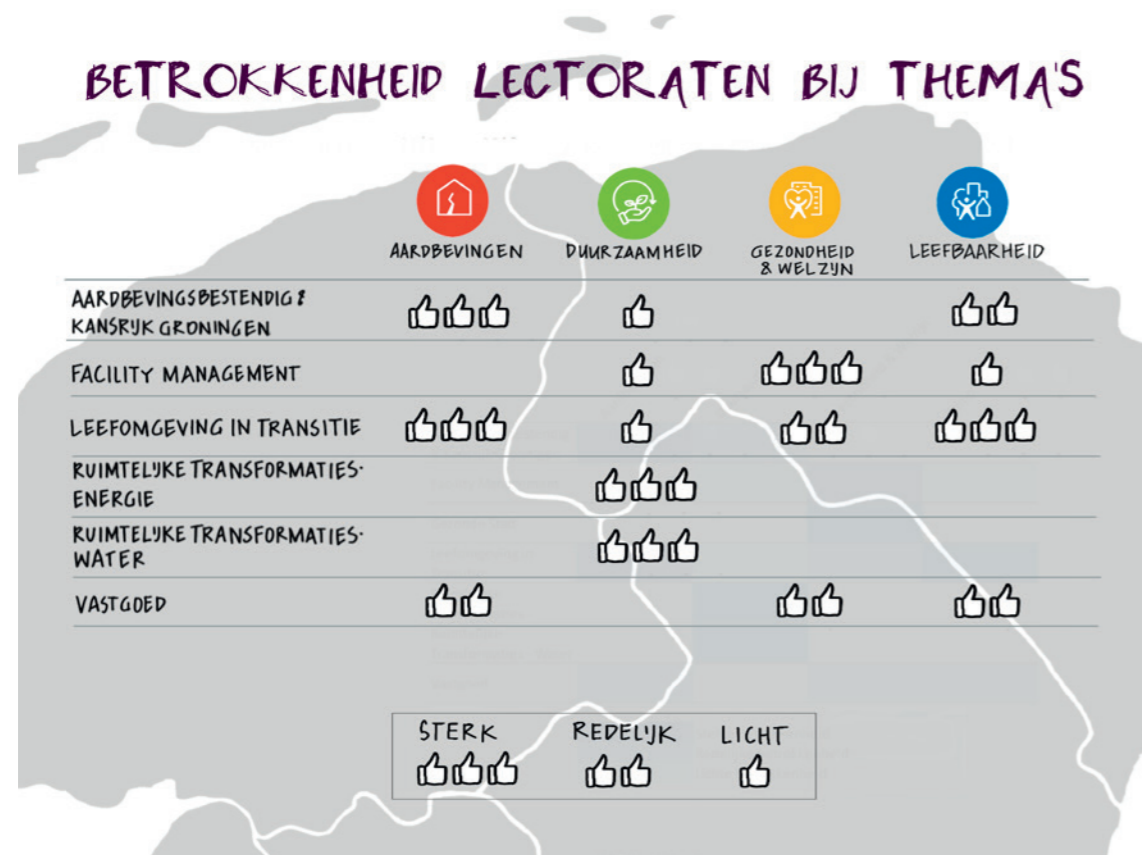


Figuur 8 NoorderRuimte lectoraten door de jaren heen

De afgelopen jaren zijn er lectoraten beëindigd en bijgekomen (zie Figuur 8). De stuurgroep adviseert het College van Bestuur over het beëindigen van lectoraten en het ontwikkelen van nieuwe lectoraten. De Position Paper ligt ten grondslag aan de besluiten van de stuurgroep. Afgelopen periode heeft dit er toe geleid dat de lectoraten *Mariene Wetlands Studies* en *Smart Mobility* beëindigd zijn aangezien deze niet of onvoldoende bijdroegen aan de vier thema's van NoorderRuimte. Daarnaast is besloten het ingebedde lectoraat *Maatschappelijk Vastgoed* weer samen te voegen met het lectoraat *Vastgoed* om de onderzoekspiramide van dit lectoraat te versterken. Verder is de naam van het lectoraat *Krimp & Leefomgeving* gewijzigd in *Leefomgeving in Transitie*.

### Thema's

Binnen de vier NoorderRuimte thema's zijn altijd minstens twee lectoraten actief, zie onderstaande matrix. Door deze samenwerking geven we vorm aan ons streven om multidisciplinair te werken binnen NoorderRuimte. De themagroepen bepalen de strategie voor het verder uitbouwen van het thema. De thema's zijn richtinggevend binnen NoorderRuimte, bij alle inhoudelijke besluiten over onderzoeksopdrachten wordt de afweging gemaakt of het passend is binnen een thema of niet. Daarbij wordt wel een 90/10-regel gehanteerd, zodat er ook ruimte is voor nieuwe ontwikkelingen die mogelijk later tot een nieuwe thema uitgroeien.



**Figuur 9** Multidisciplinaire samenwerking binnen de thema's

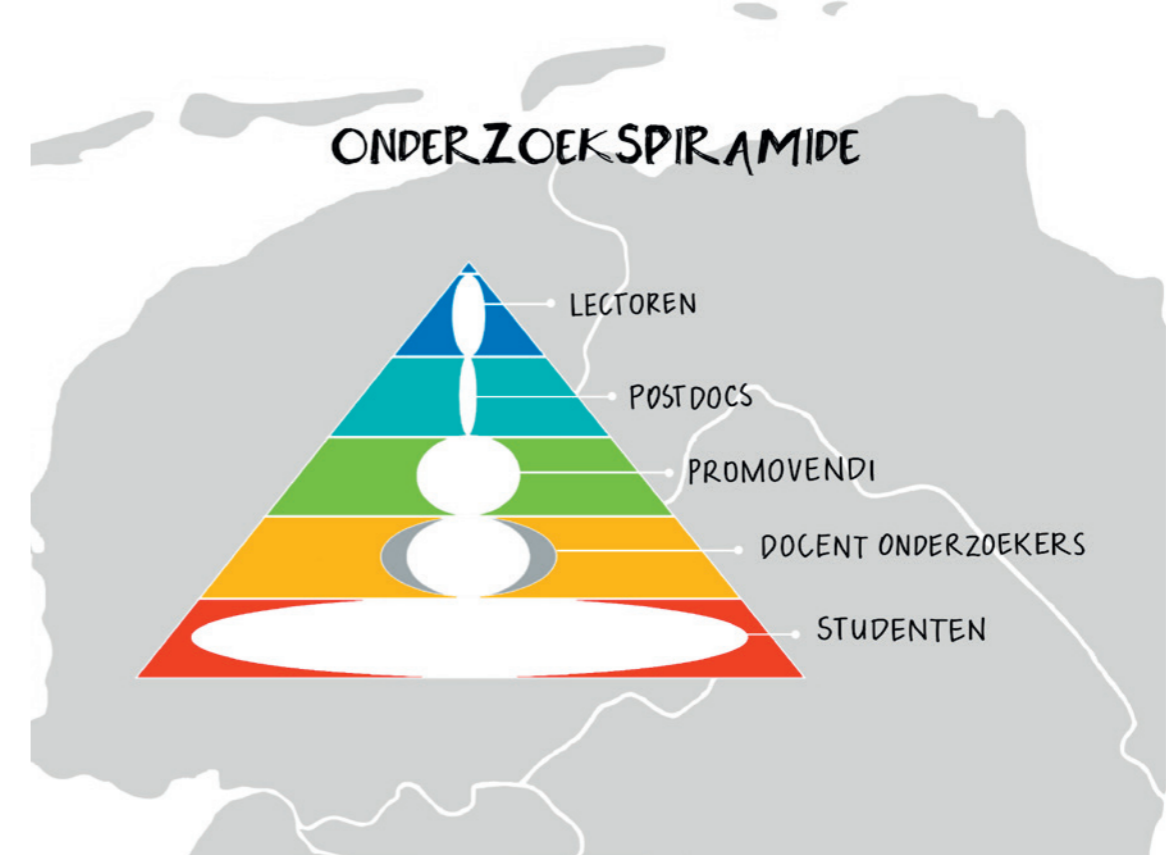
### Netwerken en thema's

Rondom ieder thema heeft NoorderRuimte een sterk en actief netwerk georganiseerd of is het een van de bepalende partners in een formele netwerkorganisatie.

- Voor het thema Aardbevingen is dit BuildinG, het innovatiecentrum voor toekomstbestendig bouwen. De Hanzehogeschool is een van de founding fathers van BuildinG.
- Vanuit het thema Duurzaamheid is het regionale, nationale en internationale netwerk van het Global Center on Adaptation (GCA) belangrijk. De Hanzehogeschool is samen met de gemeente Groningen en de Rijksuniversiteit Groningen de belangrijkste partner van het GCA in Groningen.
- Binnen het thema Gezondheid & Welzijn zijn meerdere sterke netwerken actief die verbonden zijn aan de twee langlopende Innovatiewerkplaatsen die wij organiseren, te weten Health Space Design en Healthy Workplace.
- Voor het thema Leefbaarheid is het Kennisnetwerk Krimp Noord-Nederland van veel belang. Samen met de RUG heeft NoorderRuimte dit netwerk opgezet en inmiddels is dit gegroeid tot 1.500 professionals.

*“Bij NoorderRuimte komen veel vragen bijeen. Ze hebben veel contact met bedrijven en maatschappelijke organisaties, dat zijn potentiële opdrachtgevers voor onze studenten. Het zijn geen fictieve vraagstukken, het gaat om daadwerkelijke problemen. En juist daar ligt de kracht van Kenniscentrum NoorderRuimte. Door onderwijs en onderzoek bij elkaar te brengen wordt meerwaarde gecreëerd richting samenleving.”*

**Antoinette Bos, voormalig teamleider Vastgoed & Makelaardij, Hanzehogeschool Groningen**



**Figuur 10** Onderzoekspiramide NoorderRuimte

### Onderzoekspiramide

Binnen de Hanzehogeschool is het beleid gericht op het tot stand brengen van volwaardige onderzoekspiramides. Dit beleid is in 2015 als volgt doorvertaald in onze Position Paper: het minimale aantal personen per thema moet bestaan uit een leidinggevende lector (0,8 fte), een postdoc (0,8 fte), twee promovendi (1 fte), docentonderzoekers (1 fte), en ondersteunend personeel (0,4 fte). Behalve de postdoc is dit voor ieder thema ruimschoots ingevuld.

Op het niveau van NoorderRuimte ziet de gehele onderzoekspiramide er schematisch uit als Figuur 10. Op thema-niveau kan de opbouw van piramide verschillen. De interne middelen worden gelijkmatig verdeeld maar de hoeveelheid behaalde externe middelen varieert per thema.

In vergelijking met de andere kenniscentra heeft NoorderRuimte relatief veel promovendi, mede dankzij verworven externe financiering.

Daarbij moet nog worden opgemerkt dat sinds een aantal jaren binnen NoorderRuimte onderscheid wordt gemaakt tussen enerzijds docentonderzoekers die gericht zijn op onderzoek en anderzijds docentonderzoekers die de verbinding tussen onderzoek – onderwijs – werkveld (grijs gearceerd in Figuur 10) faciliteren. De afgelopen jaren hebben we geconstateerd dat een goede verbinding met onderwijs en werkveld gebaat is bij medewerkers die zich hier speciaal op richten.

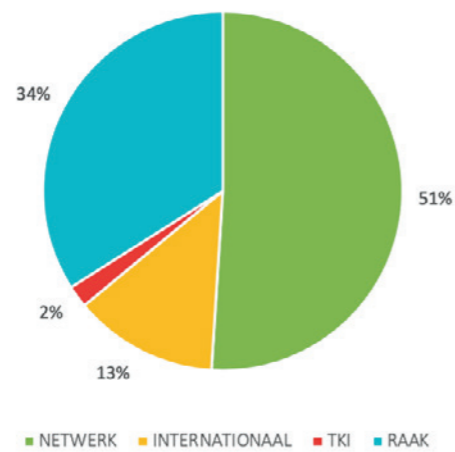


## Financiering van de onderzoekspiramide

De Hanzehogeschool voorziet in de basisfinanciering van de kenniscentra en Centres of Expertise. Door het verwerven van externe middelen wordt de onderzoekspiramide vergroot. NoorderRuimte is er de afgelopen jaren in geslaagd om altijd tussen de 35 en 40% externe middelen te verwerven. Daarbij vallen de volgende aspecten op:

- We weten meer subsidiebronnen aan te boren. Naast de specifieke onderzoekssubsidies voor het HBO (m.n. RAAK) hebben we de afgelopen jaren ook met succes aanvragen ingediend bij onder andere de Nederlandse Organisatie voor Wetenschappelijk Onderzoek, de Nederlandse organisatie voor gezondheidsonderzoek en zorginnovatie ZonMw, de Topconsortia voor Kennis en Innovatie en de Rijksdienst voor Ondernemend Nederland.
- We zijn sterk gegroeid in het aantal internationale subsidieprojecten. We hebben succesvolle aanvragen gedaan bij de volgende internationale regelingen:
  - Horizon 2020
  - Interreg VB
  - Interreg VA
  - Joint Programme Initiative
  - Erasmus
  - Cost Action
- We halen een groot deel van onze externe financiering uit ons netwerk (zie figuur 11). Door onze sterke netwerken zijn er veel partners die ons onderzoek financieren. Dit zijn vooral langlopende opdrachten, bijvoorbeeld voor promotieonderzoek. De verdeling van onze externe middelen over de verschillende financieringsbronnen is als volgt:

BRONNEN EXTERNE MIDDELEN

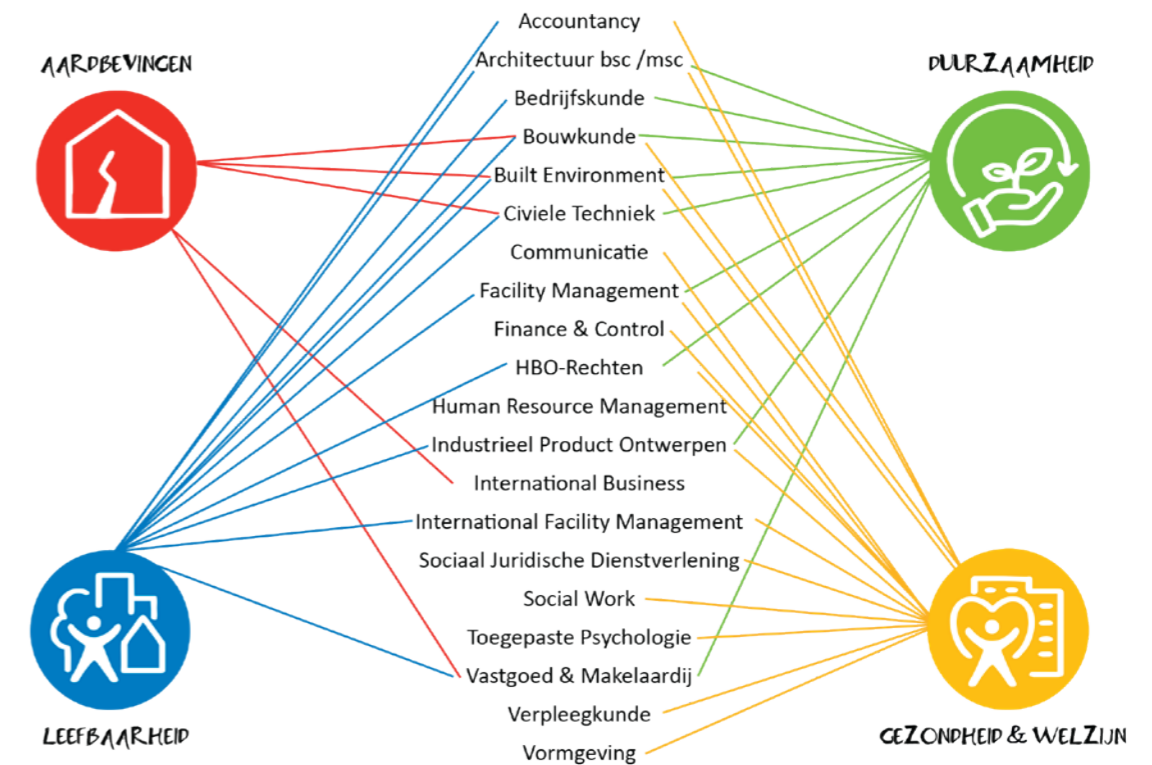


Figuur 11 Bronnen externe middelen

## 2.2.3 Bureau NoorderRuimte en Innovatiewerkplaatsen

In 2013 is bureau NoorderRuimte van start gegaan, als opvolger van de thematische Ateliers van NoorderRuimte. Bureau NoorderRuimte is de innovatiewerkplaats van het kenniscentrum en wordt binnen en buiten de hogeschool regelmatig geraadpleegd als best practice. Ieder semester doen ongeveer 75 à 100 studenten, samen met lectoren, docentonderzoekers en werkveldpartners, onderzoek binnen bNR. Dit zijn zowel tweede-, derde- als vierdejaars studenten en soms een masterstudent. Gedurende een heel of half semester zijn ze junior medewerkers van NoorderRuimte en werkzaam op de locaties van NoorderRuimte. De studenten komen van veel verschillende opleidingen, ieder semester zijn er studenten van veertien à vijftien opleidingen die samenwerken binnen de vier thema's (zie Figuur 12). Het kenniscentrum is niet alleen opdrachtgever voor de studenten, maar investeert ook in de persoonlijke ontwikkeling van de studenten. Dit gebeurt door workshops, groepscoaching en individuele begeleiding door het bNR-team. Dit team bestaat, naast de coördinator, uit vier docenten van de intensief bij NoorderRuimte betrokken schools. Zij hebben niet alleen een rol binnen NoorderRuimte, maar zijn ook de verbinding naar de schools.

Onder de paraplu van bureau NoorderRuimte floreert nog een aantal Innovatie Werkplaatsen, bNR kan worden beschouwd als een hub voor deze IWP's (zie ook bijlage II). Langlopende IWP's zijn Healthy WorkPlace, Health Space Design, EDriT (Eems Dollard Regio in Transitie) en Green Campus. Zoals gezegd doen zowel tweede-, derde- als vierdejaars studenten onderzoeken voor NoorderRuimte. Bij twee opleidingen zijn dit onderdelen in het reguliere curriculum. In het tweede jaar van Built Environment zijn de studenten een periode werkzaam in een Buitenwerkplaats, waarvan bNR er een is.



Figuur 12 Verbinding tussen thema en herkomst 300 Juniormedewerkers NoorderRuimte afgelopen twee jaar



Bij Vastgoed & Makelaardij wordt het derdejaarsvak Onderzoek & Advies (Vastgoedlab) geheel uitgevoerd bij NoorderRuimte. De overige studenten zijn stagiaires en afstudeerders die in het derde of vierde jaar van hun opleiding zitten. Daarnaast zijn er soms studenten van andere hogescholen en universiteiten (Rijksuniversiteit Groningen, Saxion Hogeschool, Radboud Universiteit) die bij NoorderRuimte afstuderen.

Tot slot dient nog vermeld te worden dat NoorderRuimte als enige kenniscentra/CoE 'honours gecertificeerd' is, hetgeen betekent dat studenten honours kunnen afstuderen (zie ook 4.2.2).

## 2.2.4 Ondersteuning door Programmabureau en stafbureaus

De ondersteuning van NoorderRuimte is centraal georganiseerd. Het programmabureau ondersteunt de lectoren en onderzoekers op de volgende onderdelen:

- Agendabeheer
- Communicatie, zowel strategisch als operationeel
- Financiële administratie, zowel strategisch als operationeel
- Organisatie evenementen
- Kwaliteitszorg
- Verwerven externe middelen, zowel strategisch als operationeel

Daarbij wordt het programmabureau op onderdelen bijgestaan door medewerkers van stafbureaus. Deze medewerkers werken een deel van de week bij NoorderRuimte, waardoor ze goed zijn ingebed binnen NoorderRuimte.

Dit centraal georganiseerde programmabureau met ingebedde stafondersteuning is effectief en slagvaardig, hetgeen zeer gewaardeerd wordt door alle betrokkenen.

## 2.3 Reflectie en ontwikkelpunten

NoorderRuimte heeft een duidelijke en goed functionerende organisatie. Rollen en verantwoordelijkheden zijn duidelijk belegd. Met relatief weinig middelen wordt veel bereikt. Innovatiewerkplaats bureau NoorderRuimte begeleidt elk semester een groot aantal studenten in een goed geolied proces. De onderzoekspiramides krijgen steeds meer vorm. Binnen de HG wordt qua organisatie regelmatig naar NoorderRuimte gekeken als een 'voorbeeld kenniscentrum'. NoorderRuimte heeft een sterke relatie met het werkveld. Lectoren en onderzoekers zijn actief in een groot aantal netwerken, waarvan meerdere door NoorderRuimte zijn geïnitieerd. Ontwikkelpunten liggen met name op het vlak van de organisatie van de thema's en de opbouw van de onderzoekspiramides.

### Doorontwikkeling organisatie van de thema's

Zoals gezegd is de indeling in vier thema's goed geland binnen NoorderRuimte. Desondanks blijven we streven naar verbeteringen in de organisatie en uitvoering. We kijken wat goed werkt in het ene thema (manier om het netwerk te organiseren, welk soort IWP, welke financieringsbronnen) en of dat bruikbaar is in een ander thema. Daarbij gaan we niet voor 'one size fits all' maar benutten we de verscheidenheid van de verschillende thema's.

1. We willen een robuuster besturingsmodel voor de vier thema's. De afgelopen jaren is gebleken dat het model kwetsbaar is voor personele wisselingen binnen het management van de schools. In de sturing van de vier thema's is namelijk een belangrijke rol weggelegd voor de onderwijsteamleider (zie 2.2.1). Helaas was er de afgelopen jaren een hoog verloop op deze functie bij de schools waar NoorderRuimte aan gelieerd is. Nieuwe teamleiders moeten weer worden ingewerkt en leggen vaak de prioriteit bij onderwijs omdat zaken daar nu eenmaal urgenter zijn. Vanuit NoorderRuimte gaan we onderzoeken of het mogelijk is om hogeschooldocenten bij de themaorganisatie te betrekken. Potentieel biedt dit voordelen, de hogeschooldocent is immers inhoudelijk verantwoordelijk voor een gedeelte van het curriculum en kan met collega's alert zijn op kansen die zich voordoen om onderwijs en onderzoek te vervlechten.
2. Met de Buitenwerkplaats en Vastgoedlab heeft NoorderRuimte een structurele verbinding met het onderwijs van de opleidingen Built Environment en Vastgoed & Makelaardij. Er is de ambitie om met de opleiding Facility Management ook een dergelijke onderwijseenheid op te zetten.
3. Nog verder versterken van de positie in de netwerken behorende bij de thema's. Daarbij betrekken we ook de ambitie om onze positie versterken door strategischer om te gaan met ons netwerk door bepaalde spelers in ons werkveld aan ons te binden en beter te benutten.

### Doorontwikkeling onderzoekspiramides

Verder is onze onderzoekspiramide nog niet een perfecte piramide, getuige de 'smalle nek' in Figuur 10. We willen de komende jaren met name inzetten op het uitbreiden van het aantal postdocs en hogeschool(hoofd)docenten. Dat draagt ook bij aan carrièreperspectieven voor promovendi en docentonderzoekers.

Voor de groei van de onderzoekspiramide zijn we voornamelijk aangewezen op externe financiering. In dat kader moet de ondersteuning van het verwerven van externe middelen verder geprofessionaliseerd worden.

### Organisatie van begeleiding van studentenonderzoek

NoorderRuimte zal in gesprek blijven gaan met de betrokken schools over de uitdagingen die er spelen om begeleiding van studentenonderzoek betaalbaar te organiseren. NoorderRuimte is hierin niet de enige, gezien dat het aantal innovatiewerkplaatsen Hanzehogeschool-breed de laatste jaren sterk is toegenomen. Het is daarom de verwachting dat er de komende jaren aanvullend beleid zal komen over innovatiewerkplaatsen en de relatie met schools en kenniscentra.



# KWALITEIT VAN ONDERZOEK

## 3 Standaard 3: Kwaliteit van onderzoek

Het onderzoek van de onderzoekseenheid voldoet aan de standaarden die in het vakgebied gelden voor het doen van onderzoek.

### 3.1 Inleiding

NoorderRuimte kent een rijke diversiteit aan onderzoek. Het onderzoek varieert van een junior medewerker die een opdracht uitvoert bij bureau NoorderRuimte tot een promovendus die werkt aan het proefschrift en alles wat daar tussenin zit. Er is sprake van verschillende domeinen waarbinnen verschillende methodologieën gehanteerd worden en deze domeinen werken samen in interdisciplinair onderzoek. Eén belangrijk aspect dat voor alle onderzoeken binnen NoorderRuimte geldt is dat de kwaliteit van ieder onderzoek geborgd wordt met een palet aan verschillende kwaliteitsinstrumenten. Begeleiding en peer review, zowel intern als extern, spelen daarbij een belangrijke rol.

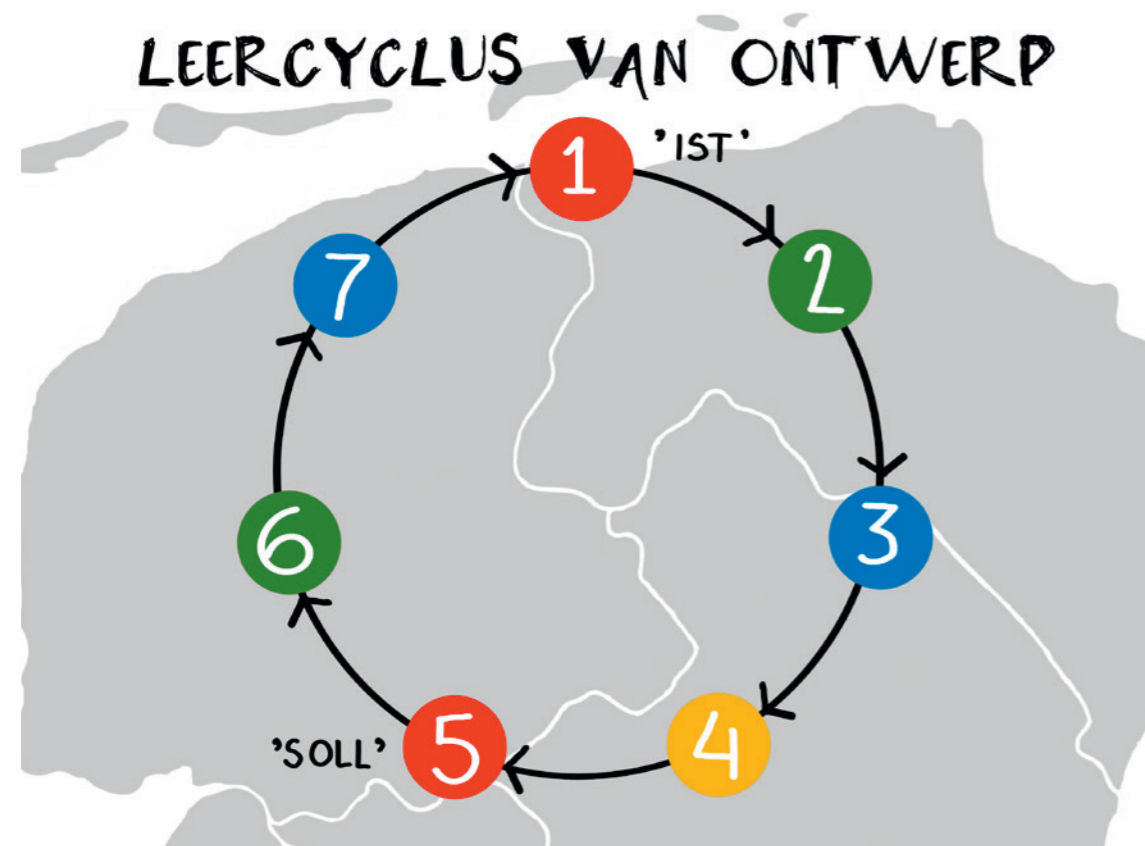
Refererend aan het model van Pijlman, bestaat de kwaliteit van ons onderzoek bij NoorderRuimte uit drie pijlers: praktisch relevant, methodisch grondig en ethisch verantwoord. Met name de praktische relevantie is een sterk punt van NoorderRuimte. Er wordt geen onderzoek gedaan zonder dat daar een praktijkvraag aan ten grondslag ligt. De netwerkpartners van ons kenniscentrum leveren vraagstukken aan en zijn medefinanciers van promotietrajecten. Resultaten van onderzoek worden vervolgens via verschillende bijeenkomsten en kanalen weer gedeeld met het werkveld en met het onderwijs. Ook methodische grondigheid en ethische verantwoording zijn aspecten die de volle aandacht hebben binnen de onderzoeksgroepen, zoals de volgende paragraaf laat zien.

### 3.2 Huidige situatie

#### 3.2.1 Ontwerpmethodologie

In lijn met de missie en visie is de methodologie van NoorderRuimte gericht op het verbeteren van het (her)ontwerp van de gebouwde omgeving. Daarbij wordt het traditionele ontwerpproces gehanteerd als overkoepelend raamwerk:

1. Een huidige (ongewenste) situatie
2. Een vaststelling van de voor- en nadelen van de huidige situatie
3. Een proces waarin een toekomstige (gewenste) situatie wordt (her)ontworpen
4. De uitvoering van dit proces
5. Een toekomstige situatie
6. Een vaststelling van de voor- en nadelen van de toekomstige situatie
7. Een evaluatie (waarin de gewenste en de ongewenste situatie met elkaar worden vergeleken)



Figuur 13 Een leercyclus van ontwerp

NoorderRuimte gebruikt de ontwerpprocessen die zij bestudeert als kans om te leren. Het eindpunt van een gangbaar ontwerpproces is voor ons het startpunt voor een volgend ontwerpproces waardoor wij kunnen innoveren. En aangezien leren de kern is van onze methodologische aanpak stapelen wij als het ware kennis. Dit maakt onze methodologie cyclisch (zie Figuur 13). Onze meerjarige betrokkenheid bij projecten en partners draagt bij aan de mogelijkheid voor meerdere leercycli en longitudinaal onderzoek.

Binnen de ontwerpactiviteiten plaatst NoorderRuimte ontwerp- en onderzoeksactiviteiten. Het zwaartepunt van die onderzoeksactiviteiten ligt in fasen 2, 3, 6 en 7. Soms beslaat een onderzoek één fase, soms worden fasen gecombineerd. Het onderzoeken van alle stappen in de ontwerpcyclus gebeurt ook, meestal in de vorm van een aantal geschakelde onderzoeken.

Deze methodologie geeft ruimte aan onderzoek waarin elke fase afzonderlijk wordt onderzocht, bijvoorbeeld onderzoek van een promovendus naar burgerinitiatieven voor de herontwikkeling van leegstaande gebouwen in een krimpregio, of van een bachelor-scriptant die de haalbaarheid berekent van de herontwikkeling van een leegstaande oude kerk. Daarnaast leent deze methodologie zich ook voor een vergelijking tussen de fasen. Bijvoorbeeld onderzoek van een promovendus naar gedrag en tevredenheid van patiënten en medewerkers in een 'oude' en een 'nieuwe' gebouwde omgeving van een polikliniek.

Een bijzondere eigenschap van het kenniscentrum is dat wij in deze cyclus zowel gewenste veranderingen in het sociale systeem kunnen gebruiken voor het herontwerp van een nieuw technisch systeem, als dit herontwerp van het technische systeem kunnen gebruiken om veranderingen in het sociale systeem te beschrijven.

Voor meer informatie verwijzen we naar de Position Paper (zie BIJLAGE III).

### 3.2.2 Onderzoeksmethodologie

Afhankelijk van de onderzoeksvraag en de verschillende fasen van de hiervoor beschreven cyclus hanteren onderzoekers van NoorderRuimte een breed scala aan onderzoeksmethodologieën. Hierbij worden zowel kwantitatieve als kwalitatieve methoden gebruikt, vaak in een *mixed methods approach*. Binnen het kwalitatieve onderzoek hanteren onderzoekers vaak ontwerpgericht onderzoek (ontwerpen van technische of sociale systemen), actieonderzoek (samen met betrokkenen een vraagstuk aanpakken) en kwalitatieve data-analyse (interviews met bewoners of gebruikers). Bij het kwantitatieve onderzoek wordt vaak gebruik gemaakt van lab- en veldexperimenten (triltafel, bestrating onder water zetten, virtual reality, fysieke aanpassingen), praktijkmetingen (aardbevingssensoren, waterkwaliteit) en verschillende vormen van surveys (digitale vragenlijsten, gestructureerde interviews, etc.). Voor de verwerking van de data worden verschillende generieke (Atlas TI, SPSS, Analyzer, R) en vakspecifieke tools (virtual reality, databases) gebruikt.

### 3.2.3 Kwaliteitscriteria: praktisch relevant, methodisch grondig en ethisch verantwoord

Gegeven het raamwerk van de ontwerp- en onderzoeksmethodologie, wat zijn de kwaliteitscriteria die binnen NoorderRuimte gehanteerd worden? Wanneer is onderzoek van 'goede kwaliteit'? Deze vraag stond centraal op een strategische dag van NoorderRuimte (november 2017) met als thema *peer review*. De indeling in praktisch relevant, methodisch grondig en ethisch verantwoord uit het 'rapport Pijlman' bleek voor de onderzoekers herkenbaar en goed bruikbaar.

#### Praktische relevantie

Praktische relevantie is voor NoorderRuimte een centraal criterium. We weten van elkaar dat onderzoeksvragen ontwikkeld worden in samenspraak met de praktijk. De onderzochte vragen moeten relevant zijn voor de praktijk en de resultaten moeten bruikbaar zijn voor de praktijk. Bij onderzoek dient doorwerking (/impact/valorisatie) in beroepspraktijk, samenleving en onderwijs leidend te zijn. Bewoners zijn voor NoorderRuimte een belangrijk onderdeel van die praktijk.

#### Methodisch grondig

Het onderzoek bij NoorderRuimte is methodisch grondig.

- Bij het onderzoek moeten ervaren onderzoekers betrokken zijn (voor studenten zijn dat de lectoren, voor promovendi zijn dat de promotoren).
- Adequate mensen en middelen (niet méér projecten dan er capaciteit is, geen onderzoek buiten deskundigheid uitvoeren).
- Onderzoeksvragen hebben formele kwaliteit en bouwen voort op bestaande kennis (studenten krijgen rapporten van voorgangers, literatuuronderzoek is standaard).
- Het onderzoeksontwerp voldoet aan vakgebiedspecifieke standaarden.
- De resultaten zijn eenduidig en plausibel.
- Het onderzoek heeft een doorwerking naar het kennisdomein (maar zie nuancerings hieronder).

Vooraf de onderbouwing van de keuze voor de onderzoeksmethode wordt als belangrijk gezien, daar er binnen NoorderRuimte verschillende methoden worden gebruikt. Factoren die bij die keuze een rol spelen zijn de onderzoeksvraag, het soort systeem (binnen NoorderRuimte worden zowel technische als sociale systemen onderzocht), de expertise van de onderzoekers en de mogelijkheid om methodes te combineren voor sterkere resultaten.



*“De Research Group on Earthquake Resistant Structures van het Kenniscentrum NoorderRuimte zit dicht op de materie en dat is een goede zaak. Ze doen deugdelijk onderzoek en weten wat er leeft onder de bewoners, kennen de praktijk, de lokale aannemers en ingenieurs. Ze kunnen ter plekke meten en monitoren in het veld. We werken met hen samen als het gaat om onderzoek naar de effectiviteit van versterkingsmaatregelen.”*

**Prof.dr.ir. Jan Rots, Professor of Structural Mechanics TU Delft**

Enige nuanceringsen zijn:

- De bijdrage aan het kennisdomein wordt voornamelijk door lectoren, postdocs en promovendi gerealiseerd. Bij praktijkgericht onderzoek door docentonderzoekers en studenten wordt vaak niet gestuurd op een wetenschappelijke publicatie. Meestal wordt ervoor gekozen om de kennis via vakpublicaties te verspreiden.
- In de praktijk wordt qua methodische grondigheid een verschil gemaakt in *rigour* tussen onderzoek door promovendi en (docent)onderzoekers ('onderzoek met de grote O') en dat van studenten ('onderzoek met de kleine o').

#### Ethisch verantwoord

Elk onderzoek dient ethisch verantwoord te zijn, dus ook bij NoorderRuimte. In lijn met de gedragscode Wetenschappelijke Integriteit verwachten we van elkaar dat we integer, onafhankelijk en onpartijdig zijn. We hebben oog voor ethische dilemma's. Typische dilemma's in ons veld zijn bijvoorbeeld de onafhankelijkheid van de onderzoeker ten opzichte van de opdrachtgever, welke belasting je mag vragen van onderzoeksdeelnemers, en de wens om vertrouwelijkheid van de opdrachtgever versus het maatschappelijk belang van publiceren. Dergelijke kwesties worden opgelost via moreel beraad met elkaar en kunnen sinds 2018 ook worden voorgelegd aan de ethisch advies commissie van de Hanzehogeschool.

Zorgvuldige omgang met onderzoeksdata en privacy vinden we belangrijk en wordt ook centraal gefaciliteerd. Waar mogelijk maken we onze onderzoeksresultaten open source/open access beschikbaar.

### 3.2.4 Kwaliteitsborging van onderzoek

Uitgaande van de kwaliteitscriteria voor NoorderRuimte in de vorige paragraaf, hoe wordt die kwaliteit in de praktijk gerealiseerd en geborgd? Binnen NoorderRuimte gebeurt dat op een aantal verschillende manieren die gezamenlijk bijdragen aan de kwaliteitscultuur.

#### Peer review

Peer review is het hart van de kwaliteitsborging van het onderzoek bij NoorderRuimte. Peer review wordt daarbij opgevat in brede zin, dus overall waar onderdelen van het onderzoek worden blootgesteld aan de kritische blik van anderen. Daarbij wordt gezocht naar feedback op de eerder genoemde kwaliteitscriteria. Niet dat die criteria als een afvinklijst worden afgewerkt, maar als onderwerp van discussie.

Tabel 4 geeft een aantal manieren waarop peer review wordt georganiseerd binnen NoorderRuimte. Voor een uitgebreide beschrijving van verschillende peer review praktijken op lectoraatsniveau, zie bijlage 9 van de zelfevaluatie van het lectoraat Ruimtelijke Transformaties – Energie.

### PEER-REVIEW BIJ NOORDERRUIMTE

<i>Interne peer review</i>
Peer review binnen de onderzoeksgroep (feedback sessies, close-reading)
Begeleiding door de lector
Kennisdelingsbijeenkomsten (voorheen NoorderRuimte lunches)
NoorderRuimte symposium (2x per jaar)
Collegiaal peer review van subsidieaanvragen
Formele review door toetsingscommissie subsidieaanvragen
Promovendi driedaagse en promovendibijeenkomsten
<i>Externe peer review</i>
Toetsing van praktische relevantie door contacten met externe deskundigen in netwerken
Peer review van promovendi bij de universiteit en in promovendikringen
Peer review van manuscripten die worden ingediend ter publicatie
Presenteren en publiceren op symposia en congressen

**Tabel 4:** Vormen van peer review bij NoorderRuimte

#### Promovendi en postdocs als drager wetenschappelijke kwaliteit

Promovendi, postdocs en lectoren zijn de (over)dragers van de wetenschappelijke kwaliteit van het onderzoek bij NoorderRuimte. NoorderRuimte heeft de afgelopen jaren meer (internationale) promovendi aangesteld met het oog op het uitbouwen en verstevigen van de wetenschappelijke kwaliteit. Promovendi ontvangen begeleiding van hun promotoren en hun lectoren. Daarnaast volgen ze vaak training via de *graduate school* van hun universiteit en wisselen ze onderling uit via promovendi-netwerken. Al deze activiteiten bevorderen de ontwikkeling van de wetenschappelijke kwaliteit van het onderzoek bij NoorderRuimte. Daarbij zorgen het beleid van de Hanzehogeschool en de focus van NoorderRuimte ervoor dat het onderzoek praktische relevant blijft. Via begeleiding van docentonderzoekers, junior onderzoekers en studenten door deze wetenschappers, wordt de wetenschappelijke kwaliteit weer doorvertaald naar het opzetten en uitvoeren van praktijkgericht onderzoek.

De promovendi van NoorderRuimte hebben zichzelf ook georganiseerd. Als groep komen ze regelmatig bij elkaar voor het uitwisselen van tips, *shut up and write* sessies en het geven van feedback. Het hoogtepunt is de jaarlijkse promovendi driedaagse.

*“Ik ben de promotor van een promovendus van NoorderRuimte. De aanvraag voor zijn onderzoek was goed uitgewerkt en werd ook heel serieus beoordeeld voordat werd ingestemd met het promotietraject. Het is leuk dat het contact met NoorderRuimte ook mij nieuwe perspectieven en inzichten verschaft!”*

**Helianthe Kort, Full Professor and Chair of Building Healthy Environments for Future User TU Eindhoven**



## Gedragcode wetenschappelijke integriteit

In 2018 is de vernieuwde gedragscode wetenschappelijke integriteit gepubliceerd. Deze gedragscode is op verschillende manieren verspreid onder de onderzoekers. Het zal vast nog enige tijd duren voordat bij iedereen de 'gedragscode voor praktijkgericht onderzoek in het hbo' in het hoofd heeft plaats gemaakt voor de nieuwe gedragscode. Maar voor elke onderzoeker is duidelijk dat de principes uit de gedragscode (eerlijkheid, zorgvuldigheid, transparantie, onafhankelijkheid en verantwoordelijkheid) leidend zijn in het onderzoek dat we doen.

## Kwaliteit van de onderzoekers

Het aannemen van goed gekwalificeerde onderzoekers is ook een instrument voor het verhogen van de kwaliteit van onderzoek. Wanneer zich vacatures voordoen dan wordt er streng geselecteerd. Alle lectoren zijn gepromoveerd en er wordt een stevig trackrecord verwacht. Bij de aanname van promovendi wordt naast inhoudelijke kwaliteiten gelet op persoonlijkheid en een realistisch beeld van praktijkgericht onderzoek op een hogeschool. Docentonderzoekers die in aanmerking willen komen voor een promotieplek via de Hanzehogeschool-regeling moeten in elk geval een jaar onderzoekservaring binnen het lectoraat hebben.

Voor het binnenhalen van goede mensen is het netwerk van grote waarde. Geduldig speuren in de netwerken heeft er toe geleid dat er op het lectoraat Aardbevingsbestendig & Kansrijk Groningen een internationaal expert kon worden binnengehaald. Toen onverwachts de lector Ruimtelijke Transformaties – Energie vertrok, lukte het om heel snel een goede opvolger te vinden waardoor de continuïteit in het lectoraat gewaarborgd bleef.

Onderdeel van het inwerken van nieuwe onderzoekers bij NoorderRuimte is een overzicht van de verschillende richtlijnen, rapporten en beleidsstukken die voor een onderzoeker relevant zijn. Op landelijk niveau zijn dat bijvoorbeeld gedragscodes en de strategische agenda hbo, binnen de Hanzehogeschool het strategisch plan en hulpmiddelen op het intranet en binnen NoorderRuimte ook het strategisch plan.

Belangrijke documenten zoals de gedragscode wetenschappelijke integriteit en het rapport Pijlman worden onder de aandacht gebracht via NoorderRuimte lunches, de strategische dag, hogeschoolbrede bijeenkomsten en onderzoeksgroepbijeenkomsten.

## Open onderzoeksomgeving

Al jaren werken de onderzoekers van NoorderRuimte samen in een omgeving die professionele uitwisseling stimuleert. De locatie op Zernikeplein 11 stimuleert contacten tussen onderzoekers, studenten en werkveld. Een paar lectoren had nog geen vaste werkplek binnen de school. In overleg met de deans is dat nu opgelost. Zodoende zijn lectoren nu zowel op NoorderRuimte als de school zichtbaar wat de verbinding tussen onderwijs en onderzoek ten goede komt.

Activiteiten in NoorderRuimte, zoals lunches en afspraken tussen studenten en externe opdrachtgevers, zorgen ervoor dat uitwisseling voortdurend plaats vindt. De locatie van NoorderRuimte is tegelijkertijd onderdeel van het living lab Healthy Workplace. Dit betekent dat ook op deze locatie middel van sensoren, activity trackers, logboekjes, etc. data wordt verzameld.

## Kwaliteitsborging bij studentenonderzoek

Het onderzoek dat door studenten wordt uitgevoerd is belangrijk voor NoorderRuimte. Opeenvolgende studentengroepen doen elk semester onderzoek binnen de vastgestelde onderzoeksthema's.

Doordat strategische partners langdurig fungeren als opdrachtgever ontstaat er 'stapeling' van studentonderzoek wat voor alle partijen interessant is.

*“De begeleiding vanuit NoorderRuimte was absoluut top! We hadden drie begeleiders en kwamen elke week bij elkaar. Zij brachten ons op de hoogte van nieuwtjes, van excursies, enzovoort. Ze voorzagen ons verslag van uitstekende feedback. Over ons eindverslag waren zij, en wij, super tevreden.”*

**Thomas Attema, student Buitenwerkplaats SABE**

Vanwege het belang en de omvang van het studentenonderzoek wordt er vanuit NoorderRuimte veel energie gestoken in de kwaliteit en begeleiding. Dat gebeurt op verschillende manieren:

- Ver voor de start van het semester worden de nieuwe onderzoeksopdrachten geïnventariseerd in samenspraak tussen de lectoraten en het werkveld. Aan elke opdracht is een lectoraat verbonden waarvan de onderzoekers als interne opdrachtgever fungeren.
- Een gestroomlijnd proces van werving en selectie van studenten. Ruim voor het semester worden de opdrachten voor studenten gepubliceerd. Tijdens een informatiebijeenkomst worden geïnteresseerde studenten aan potentiële opdrachtgevers gekoppeld en wordt er gekeken of er een wederzijdse match is. Het komt voor dat studenten worden afgewezen, NoorderRuimte heeft niet de plicht om elke student aan te nemen.
- Een uitvoerig introductieprogramma in de eerste weken waarbij studenten nader kennismaken met het onderzoeksthema, de onderzoeksopdracht en de verschillende disciplines waarmee ze samenwerken.
- Workshops over het doen van onderzoek. Studenten hebben in het algemeen binnen de opleiding al een leerlijn onderzoek gevolgd. In de praktijk blijkt het echter nodig om een aantal zaken op te frissen nu de studenten die onderzoeksvaardigheden daadwerkelijk moeten toepassen. Bovendien heeft NoorderRuimte een brede instroom vanuit veel verschillende opleidingen, waardoor het niveau van voorkennis per student varieert.
- Begeleiding door NoorderRuimte coaches en lectoraatsonderzoekers gedurende het onderzoekstraject.
- Feedback van medestudenten (peer review), externe opdrachtgevers en de begeleider vanuit de school (die doet de uiteindelijke beoordeling voor de opleiding).
- En tenslotte workshop poster en pitch, gevolg door de posterpresentatie op het drukbezochte eindsymposium.

## Centrale ondersteuning

De centrale stafdiensten van de Hanzehogeschool dragen elk vanuit de eigen expertise ook bij aan kwalitatief goed onderzoek. Er is ondersteuning op het gebied van onderzoeksbeleid en kwaliteitszorg, onderzoeksdatamanagement, literatuuronderzoek, financiën en subsidieaanvragen. Op verzoek van NoorderRuimte zijn de betreffende adviseurs elke week een dagdeel aanwezig. Fysieke aanwezigheid maakt de lijntjes korter, zorgt ervoor dat collega's makkelijker vragen kunnen stellen en dat de stafmedewerkers de vraagstukken van het kenniscentrum beter leren kennen.

Naast de ethisch advies commissie biedt de Hanzehogeschool centraal ondersteuning voor het gebruik van het onderzoeksinformatiesysteem Pure, een research support portal en een research support nieuwsbrief.

### 3.3 Reflectie en ontwikkelpunten

#### Reflectie

Kijkend naar de eigen kwaliteitscriteria en de kwaliteitsborging is NoorderRuimte van mening dat de kwaliteit van haar onderzoek goed is.

De praktische relevantie van het onderzoek is een van de sterke punten van NoorderRuimte en wordt ook door onze partners gewaardeerd. Dat blijkt onder andere uit het feit dat NoorderRuimte regelmatig gevraagd wordt om mee te doen met netwerken en onderzoeksconsortia en partners herhaaldelijk onderzoek financieren.

Onderzoekers bij NoorderRuimte hebben het vertrouwen dat de aanpak van het praktijkgericht onderzoek methodisch grondig is, vanwege (a) het nemen van wetenschappelijke kennis als uitgangspunt, (b) een wetenschappelijk solide aanpak die geborgd is in gekwalificeerde onderzoekers, en (c) de praktijk van peer reviews van projecten en producten van onderzoek.

Het afgelopen jaar zijn een RAAK-MKB en een TKI-aanvraag van het lectoraat Ruimtelijke Transformaties als nummer 1 geëindigd in de ranking van de subsidietoekenningsprocedure. De kwaliteit van de onderzoeksaanpak is zwaarwegend bij de hoeveelheid punten die het voorstel krijgt toegekend. Dit is daarmee ook een indicatie voor kwaliteit.

De wetenschappelijke output van NoorderRuimte wordt grotendeels door promovendi, postdocs en lectoren gerealiseerd (zie BIJLAGE IV Output en activiteiten), deze is in lijn met onze ambitie. Van docentonderzoekers en studenten verwachten we met name dat ze bijdragen aan artikelen in vaktijdschriften. De tijd en aandacht die hiervoor nodig is, is niet altijd beschikbaar. Met name door systematischer de studentenoutput te oogsten kan meer impact op het werkveld bereikt worden.

Ethisch verantwoord onderzoek stond al op het netvlies van de individuele onderzoekers, met de introductie van de ethisch advies commissie is die nu ook op hogeschoolniveau geoperationaliseerd.

Kwaliteitsborging van het studentenonderzoek loopt goed en daar is NoorderRuimte trots op. Tegelijkertijd is het erg intensief, NoorderRuimte investeert daar veel in. Elk semester is er weer een nieuwe studentenpopulatie die 'op niveau' gebracht moet worden. Hierbij heeft NoorderRuimte het beeld dat zij onderzoeksbudget besteedt aan onderwijstaken.

Een andere uitdaging is dat tijdslijnen en beoordelingscriteria sterk verschillen tussen de opleidingen waar studenten vandaan komen. Dat maakt het lastig begeleiden vanuit NoorderRuimte.

Deze onderwerpen worden momenteel op verschillende plekken besproken, bijvoorbeeld in de stuurgroep (bestaande uit de deans van de meest betrokken schools), tussen de lector en de opleiding, en tussen de coördinator van bureau NoorderRuimte en teamleiders van opleidingen.

Wat betreft kwaliteit van onderzoek ziet NoorderRuimte geen noodzaak voor radicale veranderingen. Er is wel altijd de ambitie tot verbetering.

#### Ontwikkelpunten

##### *Vergroten van het aantal postdocs*

In eerste instantie was het streven om voor ieder thema een postdoc aan te stellen. Gezien de opbouw van de piramide is het streven nu om meerdere postdocs per thema te hebben. De postdocs moeten een belangrijke rol spelen in zowel het onderzoek als bij het verwerven van externe middelen.

##### *Verhogen kwaliteit studentonderzoek*

Al sinds de start van bureau NoorderRuimte is de kwaliteit van het studentenonderzoek een belangrijk aandachtspunt. Door de inspanningen van onderzoekers en coaches is de kwaliteit al zichtbaar omhoog gegaan. Toch ambiëren we om de kwaliteit te blijven verbeteren. We zien dit als een gezamenlijke inspanning van de opleidingen en NoorderRuimte, met als doel om studenten op een hoger instapniveau aan hun onderzoek bij NoorderRuimte te laten beginnen. We verwachten dat dit onder meer zal leiden tot het beter benutten van de studentenoutput voor bijvoorbeeld publicaties.



## ONDERZOEKSRÉSULTATEN EN -IMPACT VAN NOORDERRUIMTE

# 4 Standaard 4: Onderzoeksresultaten en -impact van NoorderRuimte

De onderzoekseenheid realiseert voldoende relevantie op het gebied van:

- de beroepspraktijk en de samenleving;
  - onderwijs en professionalisering;
  - kennisontwikkeling binnen het onderzoeksdomein.
- Het onderzoek heeft in voldoende mate impact op de hiervoor omschreven gebieden

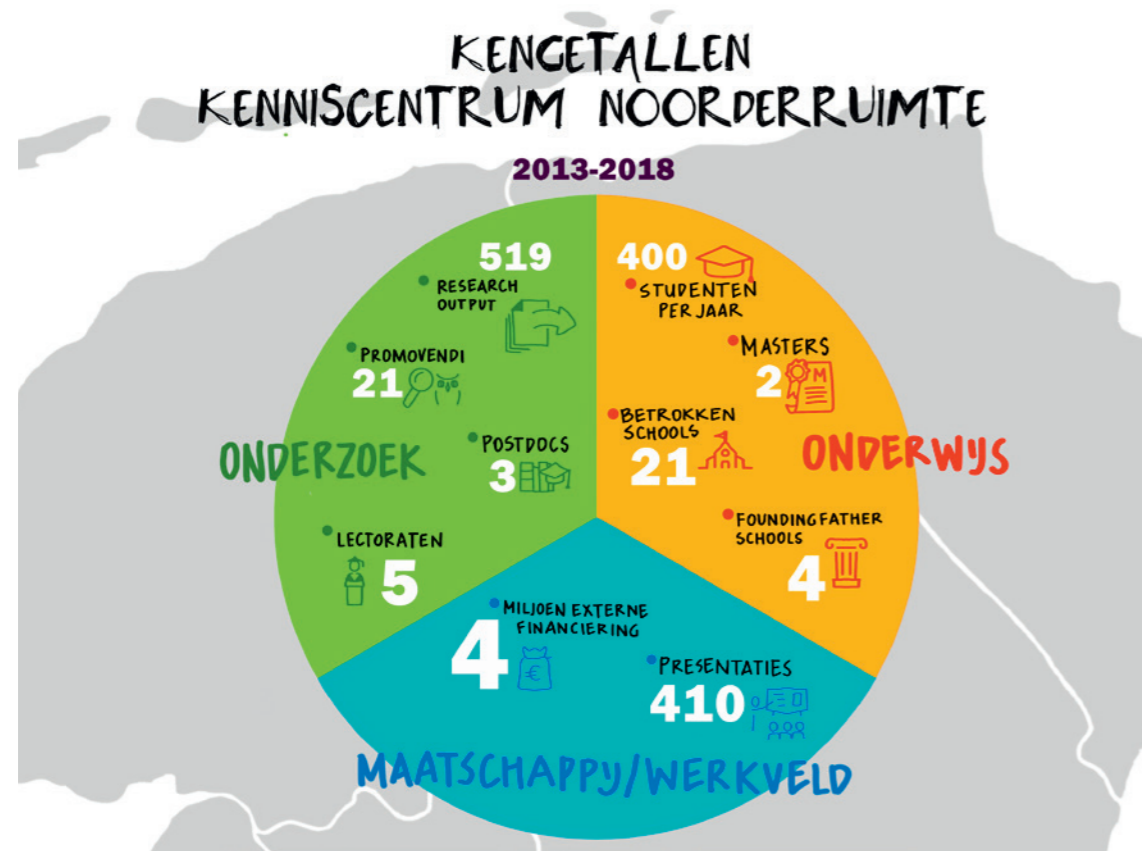
### 4.1 Inleiding

NoorderRuimte is sterk gericht op het bereiken van impact en heeft daarin de afgelopen jaren een forse groei doorgemaakt. We hebben hard gewerkt en gestuurd op het vergroten van de impactgerichtheid van alle betrokkenen door hier gericht en structureel aandacht aan te besteden in overleggen en strategische sessies. Daarbij is het helder dat het ene onderzoek meer impact heeft op bijvoorbeeld de beroepspraktijk, het andere een grotere meerwaarde heeft voor het onderwijs, terwijl een derde een bijzondere bijdrage levert aan het kennisgebied.

Voor het hebben van impact moet in ieder geval aan de volgende twee randvoorwaarden worden voldaan: het hebben en onderhouden van een sterk en actief netwerk en het breed beschikbaar maken van de onderzoeksresultaten. Goede kennisdeling met ons netwerk realiseren wij op kenniscentrumniveau met de volgende vaste activiteiten, daarnaast per project nog tal van activiteiten plaats:

- Ieder half jaar een symposium met tussen de 125 en 150 bezoekers vanuit het werkveld, onderwijs en onderzoek.
- Het ontsluiten van onze onderzoeksresultaten via Pure en onze website, overeenkomstig de uitgangspunten van Open Science.





Figuur 14 Kengetallen NoorderRuimte

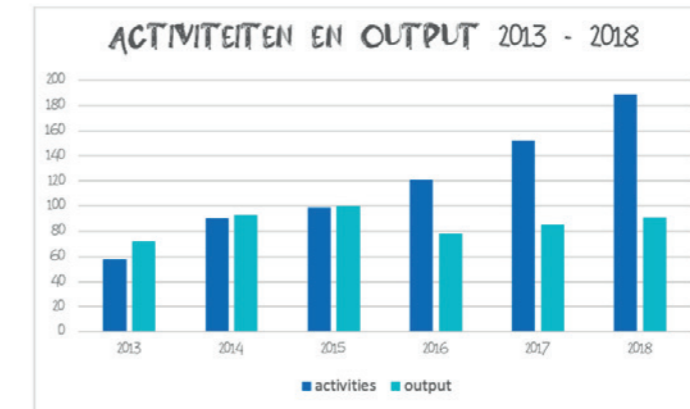
Voor NoorderRuimte zijn de volgende impactindicatoren van belang.

### IMPACTINDICATOREN NOORDERRUIMTE

IMPACTINDICATOREN	Gebruik van producten	Blijk van waardering
Beroepspraktijk/samenleving	Uitvoering in beroepspraktijk of beroepshandelen; Expertmeetings; Participatie in netwerken	Vervolgopdrachten; Tevredenheid opdrachtgevers/partners
Onderwijs en professionalisering	Aantal studenten en schools dat participeert in NoorderRuimte. Bijdragen aan de ontwikkeling van studieprogramma's	Aantal studenten dat participeert in onderzoek van het kenniscentrum
Kennisontwikkeling	(NoorderRuimte kiest er bewust voor om geen citatie- en H-indexen bij te houden)	Erkenning door wetenschappers

Tabel 5 Impactindicatoren NoorderRuimte

In de navolgende paragrafen gaan we graag nader in op deze indicatoren. De aparte BIJLAGE IV Output en activiteiten toont daarbij een overzicht van alle publicaties en activiteiten van 2017 en 2018. De ontwikkeling van het aantal publicaties en activiteiten door de jaren heen is als volgt.



Figuur 15 Activiteiten en output 2013-2018

## 4.2 Huidige situatie

### 4.2.1 Gebruik en impact van onderzoeksresultaten op de beroepspraktijk en de samenleving

**Impactindicator Uitvoering in beroepspraktijk of beroepshandelen**

**Impactindicator Tevredenheid opdrachtgevers en partners**

De volgende voorbeelden geven aan dat onderzoek van NoorderRuimte directe invloed heeft op de beroepspraktijk of het beroepshandelen.

Promovendus Martijn Vos doet onderzoek bij de NS naar "The effect of the spatial environment on the perception and behaviour of train travellers". Zijn onderzoek heeft impact op het nieuwe schoonmaakaanbestedingstraject van de NS. Martijn is als adviseur betrokken bij dit proces en brengt zo zijn onderzoeksresultaten in. Dit is een van de grootste schoonmaakcontracten van Nederland met een waarde van 25 miljoen euro per jaar. Verder was de promovendus betrokken bij de vormgeving van het verlichtingsplan van de Sprinter Nieuwe Generatie. Deze sprinters rijden sinds eind 2018 rond in Nederland.

Promovenda Emma Zijlstra doet onderzoek naar gastvrijheid in ziekenhuizen. Hoe kunnen ruimtes in ziekenhuizen zodanig worden ingericht dat ze optimaal bijdragen aan het welzijn van patiënten? Haar onderzoek bij het UMCG heeft er toe geleid dat zij onderdeel uitmaakte van het projectteam dat het nieuwe dagbehandelcentrum op de afdeling oncologie heeft ontworpen. Daarmee had haar onderzoek impact op de ontwerpers en daarmee het ontwerp en de uiteindelijke gebruikers.

Onderzoek van lector Ihsan Bal en promovendus Dimitris Dais toonde aan dat de schade aan de Fraeylemaborg (een monumentale borg in Slochteren) was veroorzaakt door de aardbevingen als gevolg van de gaswinning. Dit had men tot dan toe niet aan kunnen tonen. Door lange termijn monitoring en gedetailleerde analyses van de onderzoekers kon de stichting die eigenaar is van de borg een gefundeerde claim indienen.

Onderzoeker Jannie Rozema heeft langdurig onderzoek gedaan naar de ervaren leefbaarheid in dorpen in de provincie Groningen en Drenthe. De dorpsonderzoeken zijn uitgevoerd vanuit het perspectief van de woonomgeving, de voorzieningen, de sociale omgeving en het organiserend vermogen. De onderzoeksconclusies werden voor de opdrachtgevers praktisch vertaald in aanbevelingen voor nieuw op te stellen dorpsvisies en dorpsplannen. In 2016 is een impactonderzoek over de gehouden dorpsonderzoeken uitgevoerd (zie BIJLAGE III), hieruit bleek o.a. dat de opdrachtgevers zeer veelvuldig gebruik hebben gemaakt van de adviezen voor hun dorpsvisies en dat gemeentelijke dorpencoördinatoren meer dan voorheen zich betrokken voelden bij de visie- en planvorming in de dorpen.

In 2017 wonnen studenten van de Hanzehogeschool onder leiding van lector Floris Boogaard de Hanseatic City Challenge met hun idee voor een Water Wall. De vraag was hoe de Hanzesteden beschermd kunnen worden tegen de consequenties van klimaatverandering. De Water Wall bestaat uit een verticaal buizensysteem voor het opslaan van regenwater. Twee studenten die de prijs wonnen zijn een startup begonnen gericht op het realiseren van Water Walls. In september 2018 is de eerste Water Wall 'geopend' door de wethouder van Leeuwarden.

#### Impactindicator Expertmeetings en Participatie in netwerken

#### Impactindicator Tevredenheid opdrachtgevers en partners

#### Impactindicator Vervolgopdrachten

NoorderRuimte heeft de afgelopen jaren sterke netwerken ontwikkeld waarbinnen de onderzoeksagenda's worden vormgegeven en onderzoeksresultaten worden gedeeld. Deels gebeurt dit binnen de Innovatiewerkplaatsen (zie BIJLAGE II Innovatiewerkplaatsen van NoorderRuimte).

NoorderRuimte heeft ook een aantal sterke netwerken geïnitieerd en participeert in een groot aantal andere formele en informele netwerken. Expertmeetings vinden plaats binnen deze netwerken onder verschillende noemers. De volgende voorbeelden illustreren dit:

#### Kennisnetwerk Krimp Noord-Nederland (KKNN)

Dit netwerk bestaat uit 1.600 professionals die zich bezig houden met krimp en leefbaarheid, afkomstig van overheden, bedrijven, kennisinstellingen en bewonerscollectieven. NoorderRuimte organiseert dit netwerk samen met de Rijksuniversiteit Groningen, waarbij NoorderRuimte penvoerder is. De provincies Drenthe, Friesland en Groningen financieren het netwerk.

KKNN is sterk gericht op kennisdeling. Dit biedt de onderzoekers van NoorderRuimte een zeer goed platform om hun onderzoeksresultaten op een actieve manier te delen met het werkveld middels workshops, expertmeetings, nieuwsbrieven en congressen. De afgelopen zes jaar zijn de volgende activiteiten georganiseerd:

**ACTIVITEITEN KKNN 2013 - 2018**

KKNN	aantal
Congressen (totaal aantal bezoekers 800)	2
Thematisch Krimpcafés inclusief beeldverslagen (totaal aantal bezoekers 2.500)	25
Expertmeetings	20
Kennisagenda's	2
Nieuwsbrieven en -flitsen	41

Tabel 6 Activiteiten KKNN 2013 - 2018

Het KKNN is in 2010 gestart en zowel in 2014 als in 2018 heeft een evaluatie plaatsgevonden onder andere door een uitgebreide enquête. In 2018 gaf ruim driekwart van de respondenten aan de het KKNN toegevoegde waarde heeft voor de organisatie van de respondent of het werk van de respondent.

Op basis van de evaluaties hebben de drie Noordelijke provincies beide keren besloten de financiering van het KKNN te continueren.

#### Healthy Workplace

De innovatiewerkplaats Healthy Workplace is een samenwerkingsverband van zes partners; ENGIE, Health2Work, Measuremen, Menzis, Planon en de Hanzehogeschool Groningen. De partners dragen financieel en in kind bij aan het netwerk en bepalen in gezamenlijkheid de onderzoeksagenda. Bij drie partners zijn Living Labs ingericht, waarmee wordt geëxperimenteerd in echte werkomgevingen. Via Community of Practice-bijeenkomsten (expertmeetings) wordt kennis gedeeld en verder ontwikkeld. Jaarlijks wordt de voortgang van het netwerk besproken met de partners en wordt besloten over het voortzetten van het netwerk.

*“NoorderRuimte heeft me een baan opgeleverd! We moesten onze onderzoeksresultaten voor nieuwe poliklinieken bij de opdrachtgever, het ziekenhuis, presenteren en daar was ook het architectenbureau aanwezig. Zij waren erg onder de indruk van mijn onderzoek en nu werk ik voor hen.”*

**Martje Damhuis, voormalig bNR-afstudeerder en Assistent-ontwerper bij Van Manen en Zwart Architecten**

#### Dutch Earthquake Engineers Association

Deze vereniging van beroepsbeoefenaren is recent opgericht door NoorderRuimte, geïnitieerd door de lector Aardbevingsbestendig Bouwen. De organisatie maakt onderdeel uit van de European Association of Earthquake Engineering. De vereniging gaat nationale activiteiten op het vakgebied organiseren en participeren in internationale evenementen.

#### Voortzetting EDRiT en GO!Noord

EDRiT is een innovatiewerkplaats in de Eems Dollard Regio, gericht op economische versterking van de regio door uitwisseling van kennis, studenten en professionals aan beide kanten van de grens. Na de eerste projectperiode van anderhalf jaar is besloten het project voort te zetten. Vanuit het Interreg VA-programma wordt het project ook de komende vier jaar gefinancierd. NoorderRuimte is penvoerder van dit project.

Het GO!Noord-project brengt op integrale wijze, met data en interviews, een dorp of buurt nauwgezet in kaart, waarna burgers en experts aan kunnen geven welke combinaties van maatregelen lokaal effectief zijn om een gezondere leefomgeving te realiseren. Na de initiatieffase van een jaar wordt door ZonMW ook het vervolgproject van vier jaar gefinancierd. Ook bij dit project is NoorderRuimte penvoerder.

## 4.2.2 Gebruik en impact van onderzoeksresultaten op onderwijs en professionalisering

### Impactindicator Aantal studenten en schools dat participeert in onderzoek van het kenniscentrum

De belangrijkste impact op het onderwijs is dat NoorderRuimte veel studenten in staat stelt om goed, relevant en praktijkgericht onderzoek te doen onder begeleiding van kundige lectoren en onderzoekers en in opdracht van externe werkveldpartners. Ieder jaar doen tussen de honderdvijftig en tweehonderd studenten een onderzoeksopdracht binnen bureau NoorderRuimte. Deze studenten zijn een periode of een semester fulltime werkzaam bij NoorderRuimte. Daarnaast zijn studenten op een minder intensieve manier betrokken bij ons onderzoek, doordat ze als onderdeel van een vak een klein onderzoek doen, dit zijn minimaal tweehonderd studenten per jaar. Voor de opleiding Facility Management betekent dit dat *alle* studenten een deelonderzoek voor NoorderRuimte doen.

NoorderRuimte investeert veel tijd in alle studentonderzoeken, via coaching en inhoudelijke begeleiding, om te komen tot goede onderzoeksresultaten (zie ook paragraaf 2.2.3.) Dit heeft meerwaarde voor zowel het kenniscentrum als voor de studenten die daardoor betere onderzoeksvaardigheden verwerven en goede resultaten behalen. Door deze extra inspanningen is NoorderRuimte als enige KC/CoE binnen de Hanzehogeschool dat honours gecertificeerd, hetgeen betekent dat studenten honours kunnen afstuderen. Met de honours afstudeervariant van bNR kiest de student voor een extra ambitieuze impuls in zijn/haar persoonlijke en professionele ontwikkeling. bNR biedt de student een uitdagende omgeving om te werken aan zijn/haar capaciteiten als aanjager, verbinder en pionier. Het honours afstudeertraject wordt begeleid en beoordeeld door gekwalificeerde coaches vanuit bNR.

*“NoorderRuimte is een fijne leeromgeving, er zijn veel onderzoekers en lectoren, dus er is veel kennis, je legt makkelijk contacten, organiseert makkelijk gesprekken. Het honours-traject vind ik belangrijk voor mijn persoonlijke ontwikkeling: je doet een half jaar onderzoek, leert omgaan met deadlines én je maakt je een actieve reflectie eigen. Het is een garantie dat je jezelf leert te ontwikkelen.”*

**Carine van Dijken, bNR-honoursafstudeerder en oud VGL-student**

Naast stagiaires en afstudeerders van veel verschillende opleidingen, heeft NoorderRuimte ook een intensieve en structurele samenwerking met een aantal opleidingen via de Buitenwerkplaats en het Vastgoedlab. Via dit Vastgoedlab doet de helft van de studenten van de opleiding Vastgoed & Makelaardij in hun derdejaar een semester onderzoek bij NoorderRuimte.

In het hiernavolgende wordt uitgebreider ingegaan op de Buitenwerkplaats als voorbeeld van de directe impact van het onderzoek op het onderwijs van de studenten en de professionalisering van de docenten.

### Buitenwerkplaats

Studenten van de Academie voor Architectuur & Built Environment gaan tijdens hun opleiding verschillende keren naar een Buitenwerkplaats. Bij een Buitenwerkplaats lopen studenten een periode mee in een bedrijf of organisatie om verschillende beroepsrollen uit de praktijk te ervaren en hun interesses te ontdekken. Bij NoorderRuimte doen twee keer per jaar ongeveer 25 tweedejaarsstudenten tien weken een deelonderzoek dat onderdeel is van een langlopend onderzoek. Tijdens deze periode komen de studenten in contact met werkveldpartners, onderzoekers en andere studentonderzoekers en

vaak doen ze zeer praktisch veldonderzoek. De studenten doen direct kennis op, die zij presenteren op het NoorderRuimte-symposium aan het eind van de periode. Dat deze studenten in hun tweede jaar al relevant onderzoek doen blijkt onder meer uit het feit dat studenten uit deze groep meerdere keren bij de posterwedstrijd in de prijzen vielen.

De docentonderzoekers die als interne opdrachtgever betrokken zijn vanuit NoorderRuimte gebruiken het studentonderzoek als casuïstiek voor hun lessen, bijvoorbeeld binnen de minor Urban Regeneration. Daarnaast maken de begeleidende docenten vanuit de opleiding Built Environment kennis met het werken en leren in een kenniscentrum en de docenten doen inhoudelijke kennis op door het studentonderzoek.

*“Studenten verrichten onderzoek bij NoorderRuimte waarbij zij nieuwe, innovatieve kennis opdoen in aanvulling op het reguliere onderwijs. Die kennis vloeit vervolgens weer door naar de opleiding omdat studenten deze kennis met elkaar delen en docenten, vanuit de begeleidende en beoordelende rol, de nieuwe inzichten in kunnen zetten in het onderwijs. Zo ontstaat een mooie kruisbestuiving.”*

**Wietze Visser, docent Academie voor Architectuur & Built Environment en coördinator van de Buitenwerkplaats**

### Impactindicator Bijdragen aan de ontwikkeling van studieprogramma's

De lectoren en lectoraatsleden hebben de afgelopen jaren geparticipeerd in de ontwikkeling van opleidingen, curricula en visies van verschillende opleidingen. Voorbeelden daarvan zijn:

- De lector Ruimtelijke Transformaties-Water maakte onderdeel uit van het projectteam voor de herontwikkeling van het gehele curriculum van de Academie voor Architectuur & Built Environment. Dit heeft er onder meer toe geleid dat Buitenwerkplaatsen een belangrijk onderdeel zijn geworden van het nieuwe curriculum.
- De lector Ruimtelijke Transformaties-Energie was een van de trekkers voor de ontwikkeling van de Master Energy for Society. Deze master is geaccrediteerd en is dit hogeschooljaar van start gegaan.
- Het lectoraat FM is de aanjager van vernieuwing binnen het instituut. Onder leiding van de lector Facility Management is met een brede groep interne en externe stakeholders de nieuwe visie van het Instituut voor Facility Management opgesteld. Verder zijn innovatiewerkplaatsen ontwikkeld en is de lector inhoudelijk trekker van de ontwikkeling van de Master Building Change. Verder is de lector betrokken geweest bij het opstellen van het nieuwe landelijke opleidingsprofiel hbo-bacheloropleiding Facility Management.
- De lector Vastgoed was lid van de taskforce curriculumherziening bij de opleiding Vastgoed & Makelaardij, hij heeft een cruciale rol gespeeld in de veranderprocessen van de opleiding. Verder was de lector was projectleider voor de accreditatie van de opleiding door het Royal Institute of Chartered Surveyors (RICS). De opleiding van de Hanzehogeschool is de enige hogeschoolopleiding die geaccrediteerd is door de vooraanstaande internationale organisatie.



### 4.2.3 Gebruik en impact van onderzoeksresultaten op de kennisontwikkeling binnen het onderzoeksdomein

*“De samenwerking tussen het Kenniscentrum NoorderRuimte en RUG heeft als meerwaarde dat men elkaars netwerken kan gebruiken. En het levert een interessante combinatie op van toegepast en academisch onderzoek. De impact van deze samenwerking is dus een combinatie van internationale wetenschappelijke publicaties en presentaties op internationale congressen, en vakpublicaties en presentaties in Nederland en in de regio.”*

**Prof. dr. Tialda Haartsen, professor rurale geografie RUG en vicedecaan faculteitsbestuur van Faculteit Ruimtelijke Wetenschappen met portefeuille onderzoek**

#### Impactindicator Erkenning door wetenschappers

Onderzoekers van NoorderRuimte worden op basis van hun wetenschappelijke kwaliteit regelmatig *uitgenodigd* om te spreken op congressen, advies uit te brengen, te participeren in subsidieaanvragen, een wetenschappelijk congres te organiseren, etc. Daarnaast zijn subsidieaanvragen van NoorderRuimte meerdere keren hoog geëindigd in de rangschikking.

De volgende voorbeelden illustreren deze erkenning door het wetenschappelijke werkveld.

#### Wetenschappelijke Congressen

- Het lectoraat Vastgoed was gevraagd om in 2018 de Conference of Interdisciplinary Research on Real Estate te organiseren.
- Het lectoraat Ruimtelijke Transformaties heeft op verzoek van de International Experts for Research Enrichment and Knowledge Exchange in 2018 de International conference on Resilient and Responsible Architecture and Urbanism georganiseerd. Bij dit congres hebben onderzoekers uit meer dan tien landen hun papers gepresenteerd.

#### Uitgenodigde sprekers op belangrijke evenementen

- Onderzoeker Peter Meister-Broekema was in februari 2019 uitgenodigd om tijdens een Policy Seminar bij de EU in Brussel te spreken. Zijn presentatie had de titel “Co-creating horizon Europe”.
- Lector Mark Mobach was in maart 2015 uitgenodigd om op de European Summit on Innovation for Active and Healthy Ageing van de EU in Brussel te spreken. Zijn presentatie had de titel “Design for the better”.

#### Advisering

Lector Ihsan Bal maakt op verzoek van het ministerie van Economische Zaken onderdeel uit van de “Technische commissie Acceleratie Inspectie & Engineering” in het kader van de aardbevingsproblematiek in Groningen. De commissie bestaat uit internationale wetenschappers op het gebied van aardbevingen.

#### Rangschikkingen in subsidieaanvragen

- Bouwen met Textiel – SIA RAAK MKB, penvoerder – 1<sup>e</sup> van de 17 aanvragen
- Buurtwarmte – Topsector Energie MVI, partner – 1<sup>e</sup>
- Burgerparticipatie in Klimaatadaptatie – SIA RAAK Publiek, partner – 2<sup>e</sup> van de 54 aanvragen
- SafeGo – SIA RAAK MKB, penvoerder – 5<sup>e</sup> van de 35 aanvragen
- Nul op de Meter – SIA RAAK Publiek, penvoerder – 9<sup>e</sup> van de 56 aanvragen

#### Partner in Horizon 2020-aanvragen

De afgelopen drie jaar is NoorderRuimte tien keer gevraagd om te participeren in een Horizon 2020-aanvraag, voornamelijk door buitenlandse partners.

## 4.3 Reflectie en ontwikkelpunten

NoorderRuimte heeft een grote en diverse output en bereikt daarmee impact op de terreinen van beroepspraktijk, wetenschap en onderwijs. De impactindicatoren verwoorden wat NoorderRuimte belangrijk vindt en waar op gestuurd wordt.

Voor de komende jaren wil NoorderRuimte doorwerking (maatschappelijke impact) van haar onderzoek nog meer centraal zetten. In hoofdstuk 6 gaan we hier dieper op in. In het bijzonder willen we onze impact vergroten op de volgende gebieden.

### Doorwerking vergroten van onderzoeksresultaten via ondernemerschap

Het zou goed zijn als er ook binnen NoorderRuimte meer aandacht is voor ondernemerschap. In vergelijking met CoE's Energie en Ondernemerschap zijn er maar weinig onderzoekers en studenten die besluiten om hun onderzoeksresultaten te vermarkten, bijvoorbeeld via een startup.

### Doorwerking vergroten van onderzoeksresultaten van studenten

Op verschillende momenten geven onderzoekers aan dat er meer effect gehaald kan worden uit het vele studentonderzoek dat er plaats vindt. Een van de acties die we daar op zetten is om de onderzoeksresultaten van studenten meer gestructureerd te ontvangen (o.a. toestemmingsformulier, open licentie), op te slaan en te verspreiden. Daarnaast is er de vraag aan de onderzoeksgroepen: wat is er nodig om meer studentonderzoek te stapelen naar senior onderzoek?

### Doorwerking binnen de Hanzehogeschool

Als grote organisatie heeft de Hanzehogeschool zelf ook te maken met de thema's van NoorderRuimte. Denk daarbij bijvoorbeeld aan vraagstukken rondom faciliteiten, gezond werken, klimaatadaptatie en duurzaamheid. Het is binnen de organisatie nog niet vanzelfsprekend om voor dit soort vragen de eigen kenniscentra in te schakelen. NoorderRuimte ambieert om daar meer in te doen en op die manier ook doorwerking binnen de Hanzehogeschool te hebben.



# KWALITEITSZORG VAN NOORDERRUIMTE

## 5 Standaard 5: Kwaliteitszorg van NoorderRuimte

De onderzoekseenheid voert regelmatig en systematisch evaluatie uit van de onderzoeksprocessen en resultaten. Aan de uitkomsten daarvan verbindt de onderzoekseenheid waar nodig verbeteringen.

### 5.1 Inleiding

Kwaliteitszorg verloopt bij NoorderRuimte efficiënt. De kernelementen zoals de lectoraatsevaluaties, de midterm review en de jaarplancyclus verlopen volgens een vaste planning. Daarnaast zijn er nog tal van instrumenten voor kwaliteitszorg op projectniveau.

### 5.2 Huidige situatie

NoorderRuimte onderscheidt drie hoofdprocessen voor kwaliteitszorg:

1. Kwaliteitsbeheer van onderzoeksprojecten
2. Kwaliteitsbeoordeling en -borging lectoratenportfolio
3. Kwaliteitsborging en -beoordeling op kenniscentrumniveau

#### Kwaliteitsbeheer van onderzoeksprojecten

NoorderRuimte kent verschillende fasen en kwaliteitsinstrumenten voor gesubsidieerde onderzoeksprojecten (zie Tabel 7).

Promotieonderzoek kent een eigen kwaliteitszorgtraject. Nadat de promotieplek door de stuurgroep en de Hanzehogeschool is goedgekeurd, volgt toelating tot de graduate school. Na toelating ligt de focus op de promotieprocedures, begeleiding door de promotor en de lector en het programma van de graduate school.

Voor kwaliteitsborging van studentenonderzoek, zie de beschrijving in paragraaf 3.2.4.

## FASSEN EN KWALITEITSINSTRUMENTEN

1. Projectidee  
Toetsen van projectidee door de lectoren en de stuurgroep. NoorderRuimte hanteert geen expliciete lijst met portfoliocriteria bij deze toetsing, maar baseert de keuze op de Position Paper en de vastgestelde onderzoeksthema's. De stuurgroep neemt het uiteindelijk besluit.
  2. Concept projectplan/(voor)aanvraag  
Toetsen van inhoud, methoden en beoogde uitkomsten van onderzoeksplan, door literatuuronderzoek, de betrokken partners, peer review door collega onderzoekers en lectoren.
  3. Projectplan / aanvraag
    - a. Advies van projectleider, lector, Dean van betrokken School(s), controller en grant advisor;
    - b. Laatste check door de centrale toetsingscommissie;
    - c. Goedkeuring en handtekening van CvB voor indiening aanvraag;
- N.B. Voor de administratieve stroomlijning van de stappen 1 t/m 3 maakt NoorderRuimte gebruik van Pure, het onderzoeksinformatiesysteem van de Hanzehogeschool.
4. Beoordeling subsidieverstrekker  
De beoordeling door de subsidieverstrekker is een strenge selectie op de kwaliteit van de aanvraag.
  5. Projectuitvoering
    - a. Kick off en kennismaking;
    - b. Uitvoering conform uitgewerkt projectplan onder aansturing van projectleider;
    - c. De financiële bewaking wordt in alle fasen van het project geborgd door het programmabureau in samenwerking met de controller van stafbureau Financieel Economische Zaken.
    - d. Reviewen projectproducten (publicaties, presentaties, artikelen, etc.);
    - e. Professionele uitwisseling met intern en externe partners (intercollegiaal en via seminars, conferenties, deelname aan netwerkbijeenkomsten, etc.);
  6. Projectoplevering
    - a. Toetsen eindproducten aan projectplan;
    - b. Subsidieverantwoording;
    - c. Feedback van opdrachtgevers;
    - d. Feedback van studenten;

Tabel 7: Fasen en kwaliteitsinstrumenten

### Kwaliteitsbeoordeling en -borging lectoratenportfolio: lectoraatsevaluaties

De lectoraten van NoorderRuimte worden elke vier jaar intern geëvalueerd volgens de daarvoor geldende procedure. NoorderRuimte slaagt er goed in om het schema aan te houden, er is op geen enkel moment sprake van achterstallige lectoraatsevaluaties.

De evaluatie bestaat uit de volgende stappen:

1. Evaluerende gesprekken met interne en externe stakeholders over (a) de bijdrage aan het onderzoek, (b) aansluiting op kennisagenda's, (c) aansluiting op onderwijs, (d) aantallen bij onderzoek betrokken docenten en studenten, (e) de bijdrage aan en waardering van de beroepspraktijk, etc.
2. Beoordelingsgesprek van de Dean van de betreffende School met de lector over (a) de bijdrage aan kennisontwikkeling, (b) de meerwaarde voor de beroepspraktijk en maatschappij, (c) de bijdrage aan het onderwijs en professionalisering van docenten, (d) de bijdrage aan de werving van externe onderzoeksmiddelen, (e) de bijdrage aan de strategische doelen van hogeschool en KCNR, etc.
3. Advies van de Dean van de betreffende School aan het CvB over verlenging van het lectoraat met aanbevelingen voor verbetering.

De lectoraatsevaluaties zijn een centraal element in de kwaliteitszorg van NoorderRuimte. Door de jaren heen hebben ze geleid tot verschillende maatregelen zoals verandering van naam, verschuiving van aandachtsgebied, herziening van financieringsstrategie en het fuseren of beëindigen van lectoraten.

### Kwaliteitsbeoordeling en -borging lectoratenportfolio: lectoraatsaanvragen

Bij lectoraatsaanvragen wordt er een vergelijkbare procedure gehanteerd als bij lectoraatsevaluaties. De dean is eindverantwoordelijk, maar stemt af met interne en externe stakeholders en de stuurgroep. De lectoraataanvraag is bovendien een soort 'contract': het bevat de doelen van het lectoraat, waarop door de dean en de stuurgroep wordt gemonitord, en waarop in de lectoraatsevaluaties wordt geëvalueerd. Lectoraatsaanvragen worden door het kenniscentrum getoetst aan de Position Paper om te zorgen dat het onderwerp past bij de benoemde onderzoeksthema's. Tevens wordt de lectoraatsaanvraag als onderdeel van het proces voorgelegd aan de Hanzehogeschool Voorbereidend Portfolio Overleg. Dit overleg, waarin de voormalige commissie lectoraatsaanvragen is opgegaan, kijkt kritisch naar haalbaarheid en aansluiting op het portfolio van de Hanzehogeschool als geheel.

Het nieuwe Hanzehogeschool-beleid met betrekking tot lectoraten is dat de voorkeur nu gegeven wordt aan het versterken van bestaande lectoraten boven nieuwe lectoraten. Dat versterken kan door het benoemen van een lector op een nieuwe onderzoekslijn in een bestaand lectoraat, of door senioronderzoekers/post docs in positie te brengen.

### Kwaliteitsbeoordeling en -borging op kenniscentrumniveau

Een belangrijk element in de kwaliteitsborging op het niveau van het kenniscentrum is het jaarplan. Het jaarplan is onderdeel van de Hanzehogeschool-brede cyclus en is gerelateerd aan de vijfjaarlijkse cyclus van het strategisch plan. Het jaarplan beschrijft de jaaractiviteiten waaronder die voor kwaliteitszorg en kwaliteitsverbetering. Over het jaarplan wordt viermaandelijks gerapporteerd en periodiek overlegd met de portefeuillehouder in het CvB.

Tenslotte wordt NoorderRuimte net als de andere kenniscentra van de Hanzehogeschool in een zesjaarlijkse cyclus geëvalueerd. In een door het CvB vastgestelde planning worden de volgende stappen gezet:

1. Midterm review (inclusief SWOT);
2. Evaluatiepreview;
3. Zelfevaluatie (inclusief SWOT);
4. Externe onderzoeksevaluatie;
5. Bestuurlijke hantering.

De midterm review is volgens planning uitgevoerd in 2016, het rapport is onderdeel van de bijlagen. Het huidige document is de zelfevaluatie ter voorbereiding op de externe onderzoeksevaluatie in 2019.



## 5.3 Reflectie en ontwikkelpunten

De kwaliteitszorg van projecten functioneert efficiënt en effectief. Het hanteren van de Position Paper bij de beoordeling van potentiële onderzoeksprojecten werkt in de praktijk goed. Op verschillende momenten zijn ideeën voor een subsidieaanvraag of een promotieonderzoek niet doorgezet omdat ze niet pasten bij de focus van NoorderRuimte.

De structurele evaluatie van de impact van onderzoeken is een punt waarop NoorderRuimte zich nog wil verbeteren. Het evaluatieonderzoek van het project Duurzame Dorpen (zie BIJLAGE III) is een mooi voorbeeld, helaas is een dergelijk diepgaand evaluatieonderzoek niet voor elk project haalbaar.

### Impactevaluaties

Hoewel er tijdens onderzoeksprojecten continu sprake is van feedback van de stakeholders over de impact van het onderzoek, wordt deze momenteel meestal niet op systematische wijze verzameld.

NoorderRuimte wil komen tot impactevaluaties die uitvoerbaar zijn, zinvolle resultaten opleveren én die energie geven. We beseffen dat dit de heilige graal is waar in de huidige onderzoekswereld naarstig naar wordt gezocht, toch willen we daar een stap in zetten.

Opties die we overwegen zijn impactevaluaties op projectniveau (gestandaardiseerde vragenlijst) en evaluaties op strategisch niveau (bijvoorbeeld een jaarlijks gesprek met strategische partners over de opbrengst van de samenwerking).

Wanneer we daarin een vorm hebben gevonden dan maken we die systematisch met een duidelijke proces, eventueel tool, belegde verantwoordelijkheden, data verzameling en data opslag.



## VOORUITBLIK OP HET NIEUWE STRATEGISCH PLAN

## 6 Vooruitblik op het nieuwe strategisch plan

Het is merkbaar dat NoorderRuimte aan het eind van haar huidige strategisch plan is gekomen. Veel ambities zijn inmiddels gerealiseerd: een sterk en herkenbaar profiel, lastige keuzes gemaakt wat betreft mensen en middelen, meer output, meer geld, betere kwaliteit van onderzoek, meer (inter)nationale erkenning, etc. Terugkijkend op de afgelopen periode kunnen we constateren dat er veel is bereikt. Formeel zetten we onze nieuwe ambities pas op papier tijdens het opstellen van het nieuwe strategisch plan in 2019-2020. De uitkomsten van deze visitatie en het nieuwe strategisch plan van de Hanzehogeschool zijn daarbij richtinggevend. Met de zelfevaluatie in de hand en vooruitlopend op de contouren van het nieuwe strategisch plan kunnen we echter al wel de richting aangeven: NoorderRuimte wil zich de komende periode ontwikkelen tot een *respected en engaged kenniscentrum*.

Onder *respected* verstaan we dat NoorderRuimte dankzij de kwaliteit van haar bijdragen gezien wordt als een vanzelfsprekende partner binnen de praktijknetwerken, de wetenschappelijke communities en in de relaties met de schools. *Engaged* betekent voor ons dat doorwerking van het onderzoek (maatschappelijke impact) nóg meer de drijvende kracht wordt achter ons onderzoek.

Natuurlijk staan kwaliteit en doorwerking nu ook centraal bij NoorderRuimte, we willen echter de stap maken naar het volgende niveau. Om die stap te bereiken zetten we de komende periode voornamelijk in op *kwalitatieve* groei. Groei in omvang zal gematigd zijn. De kwantitatieve groei van de afgelopen jaren zal gebruikt worden om nieuwe kwalitatieve ambities te behalen op beroepspraktijk en maatschappij, wetenschap en onderwijs.

Inhoudelijk gaan we ons richten op *crossovers* door middel van overkoepelende programma's waaraan we met onze vier thema's kunnen bijdragen en waarmee we verbindingen kunnen aangaan met andere kennispartners. We denken bijvoorbeeld aan een programma Green, Blue, Healthy & Creative Cities.

In het navolgende lichten we deze ambitie op hoofdlijnen toe.

### **Beroepspraktijk en maatschappij**

We willen door belangrijke regionale partijen gezien worden als vanzelfsprekende partner bij vraagstukken omtrent de gebouwde omgeving. NoorderRuimte wordt al in een vroeg stadium betrokken bij kwesties rondom aardbevingen, duurzaamheid, gezondheid & welzijn en leefbaarheid.

Daartoe gaan we, meer dan voorheen, beleidsbepalende actoren aan ons binden. Dus naast inhoudsdeskundigen nu ook wethouders, directeuren en voorzitters. Dit vergroot de mogelijkheden voor impact in de praktijk, zowel via de vraagarticulatie vooraf, als via de doorwerking tijdens en na het onderzoek. Bovendien vergroten contacten op hoog niveau de kans op het binnenhalen van financiering via het netwerk, een onderdeel waar NoorderRuimte nu al goed op scoort.

We gaan de faciliteiten en samenwerkingsverbanden van BuildinG en het Global Center on Adaptation (GCA) gebruiken om onze relatie met de beroepspraktijk en maatschappij te versterken. Door onze samenwerking met BuildinG kunnen we ons nog sterker verbinden met de regio. Bij het GCA brengen we onze expertise op het gebied van klimaatadaptatie in en versterken daarmee ons internationale netwerk.

Op nationaal niveau gaan we herzien hoe we ons verhouden tot andere kenniscentra en CoE's in ons domein elders in het land. Deze hebben zich de afgelopen jaren ook ontwikkeld en wellicht zijn er kansrijke samenwerkingen mogelijk. De Nationale Wetenschapsagenda biedt daarvoor een logische structuur. Bij het opzetten van overkoepelende programma's, zoals bijvoorbeeld Green, Blue, Healthy & Creative Cities, zien we goede kansen voor sterke verbindingen binnen en buiten de Hanzehogeschool.

We gaan in de gehele onderzoekscyclus nog meer aandacht geven aan de manier waarop doorwerking van het onderzoek in de beroepspraktijk (maatschappelijke impact) gerealiseerd wordt. Dat zal merkbaar worden in de planning van projecten, in de impactgerichte houding van onderzoekers, in de manier waarop we samenwerken met partners en in de manier waarop we onderzoeksresultaten overdragen.

## Wetenschap

Allereerst gaan we de onderzoekspiramide versterken door de komende periode promovendi te behouden voor het kenniscentrum, bijvoorbeeld in de functie van postdoc, hogeschooldocent of als alumnus in ons werkveld. Van daaruit gaan zij werken aan de inhoudelijke versterking van het onderzoek en het schrijven van onderzoeksvorstellen. Een andere belangrijke taak is het 'oogsten' van studentonderzoek. Onderzoekers zorgen voor de continuïteit bij het omzetten van studentproducten naar overdraagbare kennis, waardevolle producten en wetenschappelijke publicaties.

Een verdere ambitie is om als NoorderRuimte op een aantal onderwerpen proactief een kennispositie op te bouwen zodat we leidend zijn in het debat. Daarmee hebben we ook inbreng bij onze contacten met de beslissers uit het werkveld. Op basis van ons onderzoek zien we in elk thema kansen om niet alleen vragen te beantwoorden maar ook mede de vraagstelling te bepalen.

We expliciteren onze financieringsstrategie, waarbij we differentiëren naar lectoraten en thema's. Onderdeel van de strategie is in ieder geval het opdoen van verdere ervaring in het Horizon 2020/Europe programma en daarmee ons slagingspercentage verhogen.

## Onderwijs

Zoals beschreven loopt de impact op het onderwijs via de studenten heel goed. In de komende periode gaan we de relaties met het onderwijs ook op andere manieren versterken. Een belangrijk onderdeel is het vergroten van het aantal docenten dat met NoorderRuimte in contact komt, onder meer door het inzetten van hogeschool(hoofd)docenten voor de sturing van de thema's. Daarbij gaan we ook werken aan een gedeelde kennisagenda van onderwijs en onderzoek.

Wat betreft curriculumontwikkeling gaan we samen met de schools realiseren dat elke betrokken school structureel ruimte heeft voor onderzoek in een van de innovatiewerkplaatsen. Speciale aandacht gaat de komende periode ook uit naar de relatie met het masteronderwijs (de masters Architectuur en Energy for Society en eventueel nieuw te ontwikkelen masters). De masteropleiding en masterstudenten passen ook weer mooi bij de kwalitatieve groei.





## BIJLAGEN

# BIJLAGE I

## De lectoraten van NoorderRuimte

Een gedetailleerde omschrijving van onze lectoraten is te vinden op [www.noorderruimte.nl](http://www.noorderruimte.nl):

Aardbevingsbestendig en Kansrijk Groningen

---

Facility Management

---

Leefomgeving in Transitie

---

Ruimtelijke Transformaties - Energie

---

Ruimtelijke Transformaties - Water

---

Vastgoed

---

De research portal op <https://research.hanze.nl> geeft inzicht in de verschillende output en activiteiten van de onderzoekers van NoorderRuimte.



## BIJLAGE II

# Innovatiewerkplaatsen van NoorderRuimte

De volgende innovatiewerkplaatsen zijn actief binnen NoorderRuimte.

Bureau NoorderRuimte (bNR) is de 'hub', alle studenten die een periode of semester bij NoorderRuimte onderzoek doen, komen via bNR binnen. Vervolgens worden zij doorgeleid naar één van de volgende innovatiewerkplaatsen of doen hun onderzoek onder de vlag van bNR zelf.

- BuildinG
- Klimaatadaptatie
- Energie en Circulair bouwen
- Health Space Design
- Healthy Workplace
- Levensloopbestendig Wonen
- Gezonde stad i.o.
- Eems Dollard Regio in Transitie (EDRiT)
- Kunst contra Krimp
- Campus Design
- VastgoedLAB
- Buitenwerkplaats Built Environment

## BIJLAGE III

# Literatuurverwijzingen

Onderstaande tabel bevat de literatuurverwijzingen uit de zelfevaluatie. De kerndocumenten van NoorderRuimte en de Hanzehogeschool worden als bijlage bij de zelfevaluatie meegeleverd. De externe verwijzingen zijn middels een hyperlink.

### Externe verwijzingen

BuildinG, kennis- en innovatiecentrum voor toekomstbestendig bouwen
Gedragcode Wetenschappelijke Integriteit
Global Center on Adaptation
Kennisagenda Krimp Noord-Nederland
Kennisnetwerk Krimp Noord-Nederland
Kennisplatforms Nationaal Coördinator Groningen
Kwaliteit van Praktijkgericht Onderzoek en het Lectoraat (Pijlman et al., 2017)
Nationale Wetenschapsagenda
Noordelijke Innovatie Agenda 2014-2020
Noordervisie 2040
Research portal Hanzehogeschool met o.a. de research output van KCNR
Startdocument Nationaal Programma Groningen
Sustainable Development Goals
Website NoorderRuimte

### Interne verwijzingen (separaat beschikbaar)

Evaluatie dorpsonderzoeken	1
Evaluatie lectoraat Facility Management	2
Evaluatie lectoraat Krimp	3
Evaluatie lectoraat Ruimtelijke Transformaties, Energie en Water	4
Evaluatie lectoraat Vastgoed en lectoraat Maatschappelijk Vastgoed	5
Tussenevaluatie lectoraat Vastgoed	5a
Lectoraatsaanvraag Aardbevingen	6
NoorderRuimte introductory resources	7
Position Paper 2025, NoorderRuimte	8
Procedure evaluatie lectoraten	9
Rapport midterm review	10
Strategisch plan NoorderRuimte	11
Vernieuwen in Verbinding	12
Strategisch plan Hanzehogeschool 2016-2020	

## **BIJLAGE IV**

# **Output en activiteiten**

Zie losse bijlage.

Afbeeldingen: Karla van der Meer Visuals

