

TARTU ÜLIKOOLI VILJANDI KULTUURIAKADEEMIA

Kultuurhariduse osakond  
kultuurikorralduse õppekava

Margit Kajak

**LAVASTUSE „RICHARD<sup>3</sup>“ PRODUKTSIOON**

Loov-praktiline lõputöö

Juhendaja: Juta Kuhlberg, MBA, lektor,  
Sihtasutus Tartu Loomemajanduskeskuse  
ettevõtluskonsultant

Kaasjuhendaja: Allan Kährik, MA, pedagoogika assistent

Kaitsmisele lubatud .....

Viljandi 2019

# SISUKORD

<b>SISSEJUHATUS</b> .....	<b>3</b>
<b>1. ÜLEVAADE ORGANISATSIOONIDEST</b> .....	<b>4</b>
1.1. Paide Muusika- ja Teatrimaja .....	4
1.2. Paide Teater .....	5
<b>2. KORRALDUSPROTSESS</b> .....	<b>8</b>
2.1. Projekti kulg .....	8
2.2. Meeskond .....	9
2.3. Turundusplaan ja selle täitmine .....	11
2.4. Eelarve ja rahastusallikad .....	13
2.5. Sündmuse mõju.....	15
<b>3. REFLEKSIION</b> .....	<b>18</b>
<b>KOKKUVÕTE</b> .....	<b>21</b>
<b>KASUTATUD ALLIKAD</b> .....	<b>22</b>
<b>LISAD</b> .....	<b>25</b>
Lisa 1 Paide Muusika- ja Teatrimaja struktuur.....	25
Lisa 2 Riskiplaan .....	26
Lisa 3 Turundusplaan.....	28
Lisa 4 Meediakajastuste tabel .....	31
Lisa 5 Plakatite ja flaierite kujundus.....	34
Lisa 6 Kavalehe trükifail.....	36
Lisa 7 Eelarve .....	38
Lisa 8 Sponsorluskirja näidis .....	39
<b>SUMMARY</b> .....	<b>41</b>

## SISSEJUHATUS

Teatris käimine on üks viis kultuurist osa saada. Seda peetakse olulisemaks kui teatrietenduste või telelavastuste vaatamist televisioonist või internetist, kinos käimist, spordivõistluste külastamist ja kultuuriajakirjanduse jälgimist, kuid vähem olulisemaks kui filmide ja seriaalide vaatamist televisioonist või internetist, muusika kuulamist helikandjatelt ja kontsertidel käimist. Võrdväärseks arvatakse ilukirjanduse lugemist. Vaataja peab oluliseks, et teater peegeldaks ühiskonnas toimuvat ja käsitleks nii aktuaalseid probleeme kui tabuteemasid ning samas näitaks inimlikke tundeid, näiteks armastust, vihkamist. Teatrikülastajad maalt ja väikelinnadest lähevad teatrisse siis, „kui teater tuleb etendusi andma nende kodukanti“. (Teatri positsioon ja... 2016, lk 14, 33, 43, 72) 2017. aastal külastas publik Eesti teatrit üle 1,1 miljoni korra, eelistades kõige enam sõnalavastusi, seejärel muusika- ja mitmeliigilavastusi (Eesti Teatristatistika 2017 s.a.).

Minu loov-praktiline lõputöö on lavastuse „Richard<sup>3</sup>“ produtseerimine Paide Muusika- ja Teatrimajas. Lavastus esietendus 10. märtsil 2018, korraldustööde ettevalmistamine algas juba 2017. aasta suvel, kuid lavastaja kutse peale liitusin meeskonnaga 2017. aasta sügisel. Kokku mängiti lavastust 2018. aasta kevadel kolmel korral Paides ja ühel korral Tallinnas, Vene Teatris. „Richard<sup>3</sup>“ oli 2018. aasta suvel tööd alustanud Paide Teatri pilootprojekt. Lavastus põhineb William Shakespeare'i näidendil „Kuningas Richard Kolmas“ ning selles käsitletud universaalsed teemad paigutab lavastaja tänapäeva konteksti, põhifookuses on inimeste ja ühiskonna suhted võimuga.

Loov-praktilise lõputöö kirjalik osa koosneb kolmest osast. Esimeses kirjeldan ja analüüsin organisatsioone, kes lavastusprojektiga korraldusliku poole pealt seotud olid: Paide Muusika- ja Teatrimaja ning Paide Teatrit. Teises osas annan ülevaate korraldusprotsessi osadest ning analüüsin sündmuse mõju, kolmandas reflekteerin kogetut ning arutlen, millega jäin korraldusprotsessis rahule ning millega mitte.

# 1. ÜLEVAADE ORGANISATSIOONIDEST

## 1.1. Paide Muusika- ja Teatrimaja

Paide kultuurielu elavnes 1796. aastal kodanike klubi asutamisega, mille juures tegutsesid mitmed koorid. Paide Muusika- ja Teatrimajal (edaspidi ka PaMT) on mitu eelkäijat, näiteks 1929. aastal alustas tööd Paide Rahvamaja, mille hoone ehitati Vabadussõja mälestusobjektina rahva annetatud rahade eest. Aastatel 1944–1950 tegutses sealsamas Narvast evakueeritud kutseline teater. PaMT-i varasemad nimed on olnud Paide Rajooni Kultuurimaja, Järvamaa Kultuurikeskus, Paide Kultuurikeskus, kuid kõigil neil on olnud ühine tagamõte olla kokkusaamispaigaks kohalikele, pakkuda ajaveetmisvõimalusi ja kultuurseid elamusi. PaMT-i hoone valmis 1987. aastal. (Ajalugu *s.a.*)

2018. aasta jaanuaris alustas Paide Linnavolikogu määrusega tööd Paide Muusika- ja Teatrimaja, mis asutusena on Paide Linna hallatav ning mille siht on „pakkuda elanikkonnale kultuurialast teenust, võimalusi huvitegevuse harrastamiseks, aktiivseks puhkuseks ja isiksuse arenguks vastavalt soovidele ja eeldustele“ (Paide... 2017). Sisuliselt tähendas uue asutuse loomine Paide Kultuurikeskuse tegevuse jätkamist ja laiendamist teise nime all.

Missioon väljendab otstarvet, misjaoks organisatsioon on loodud, visioon kirjeldab tulevikuseisundit, kuhu organisatsioon soovib missiooni järgides jõuda ning väärtused näitavad, milles oma töös juhindutakse (Byrnes 2008, lk 122). PaMT jätkab toimetamist Paide Kultuurikeskuse tegevuskava järgi, mis kinnitati 2013. aastal aastateks 2014–2020. Selles sätestati organisatsiooni missioon: „Paide Kultuurikeskus toetab inimese loovat ja kultuurilist arengut ja pakub selleks vajalikke teenuseid ning koostööd“. PaMT on organisatsiooni strateegilised eesmärgid määratlenud viies kategoorias: organisatsioon ja personal, kliendid, teenused, ressursid, koostöö. Eesmärkide saavutamine aitab kaasa visiooni täitmisele, milleks PaMT-il on soov olla „parim kvaliteetse kultuuriteenuse pakkuja ja uusimate ideede esmarakendaja Kesk- Eestis“. Väärtused, mida PaMT-i töötajad järgivad,

on loomingulisus, pühendumus ja vaimsus. (Paide Kultuurikeskuse arengukava... 2013, lk 16-17).

Organisatsiooni igapäevatoos lähtuvad töötajad mingitest kindlatest normidest, hoiakutest ja põhimõtetest, mis moodustavad organisatsioonikultuuri (Virovere, Alas & Liigand 2008, lk 25). Leian, et eelnevalt kirjeldatud missioon, visioon, eesmärgid ja väärtused moodustavad kindla raamistiku, mille piirides püsides on töötajatel lihtne PaMT-i kui organisatsiooni olemust mõista ja koostöös PaMT-i edasi viia.

Teenuste all on üks eesmärkidest „Paide Huviteatri väljaarendamine Paide Linnateatriks“ (*ibid.*, lk 20), mille täitmisele aitas „Richard<sup>3</sup>“ Paide Teatrile teed rajades pooleldi kaasa, ehkki Huviteater projektiga kuidagi seotud ei olnud. Oluliseks eesmärgiks koostöö kategoorias on Tartu Ülikooli Viljandi Kultuuriakadeemia tudengitele praktikakohtade pakkumine ja ühisprojektide läbiviimine (*ibid.*, lk 23). Kuigi ükski meeskonda kuuluv kultuuriakadeemia tudeng ei olnud PaMT-iga seotud praktikalepingu kaudu, oli tegemist suure koostööprojektiga, kuhu olid veel kaasatud õppurid Eesti Kunstiakadeemiast, EMTA lavakunstikoolist ja Tartu Ülikoolist (edaspidi ka TÜ).

PaMT-i tähtsaimad tegevussuunad on Paide Teatri haldamine, vabariikliku tähtsusega sündmuste ja tähtpäevade tähistamise korraldamine ning professionaalsete kultuurisündmuste vahendamine. Veel tegeleb PaMT Paide Kino töö korraldamisega, ruumirendi pakkumisega, kohalike tähtpäevade tähistamisega ja huviringide tegevuse korraldamisega. (Ausmaa 2019)

Kohad PaMT-is on loodud tegevusvaldkondade põhjal ja üldiselt seotud üheliinisüsteemiga, kuigi mõned ka mitmeliinisüsteemiga, otsuste langetamine on tsentraliseeritud, kõrgeim otsustaja organisatsioonisiselt on direktor (vt lisa 6). Sellise struktuuriga on funktsionaalne organisatsioon (Siimon 2004, lk 210).

## **1.2. Paide Teater**

Paide Teater alustas 1. augustil 2018 tööd kutselise teatrina. Teatrit juhib teatrijuht, trupi moodustavad üks lavastaja, kes on ühtlasi teatri loomingujuht ja neli näitlejat. Paide

Teater on PaMT-i struktuuriüksus, seda haldab Paide linn (Paide... 2017). Teatril on PaMT-i üldises eelarves oma eelarverida, oma bränd ja tegevussuund, kuid etendusasutuse seaduse järgi ei saa Paide Teatrit etendusasutuseks kutsuda seetõttu, et sel puudub oma loomenõukogu, mis on veel moodustamisel (Ausmaa 2019). Teatri asutamise poole hakati pürgima 2016. aastal, kui Paide linn ja Eesti Muusika- ja Teatriakadeemia lavakunstikool sõlmisid koostöölepe lavakunstikooli lõpulavastuste, eksamitööde ja tudengiprojektide esitamiseks Paide Kultuurikeskuses (Lavakunstikool... 2016).

Enne teatri asutamist jõudsid Paide Muusika- ja Teatrimajas (tol ajal nimetusega Paide Kultuurikeskus) lavale veel „Maamõõtjad“ (lavastaja Jan Teevet, 2017) ning lavakunstikooli, Tartu Uue Teatri ja Paide Muusika- ja Teatrimaja ühislavastus „12 vihast“ (lavastaja Mart Koldits, 2018). Paide Teatri avalavastus „Kaitseala“ (lavastaja Jan Teevet) esietendus 21. novembril 2018, lisaks on etendunud Paide Teatri sooloprojektide sarja esimene lavastus „Koletis“ (2018) ja lastelavastus „Õlest mees õue all“ (lavastaja Jan Teevet, 2018). 2019. aasta suvel etendub A. H. Tammsaare muuseumis Vargamäel suurlavastus „Eesti jumalad“ (lavastaja Jan Teevet). Projektipõhisesse lavastusesse kaasatakse lisaks teatri põhitrupile teiste teatrite ja vabakutselisi näitlejaid, lavastajaid, kunstnikke, tehnilist personali ja teatrikoolide tudengeid. Lavastustegevuse kõrvalt tegutseb trupiliikmete eestvedamisel teatriõppe noortestuudio.

Paide Teatri meeskond on võtnud omale eesmärgiks tugeva sideme leidmise kogukonnaga ja inimeste kokkutoomise, sest teatril võiks olla suurem roll ühiskonnas kui vaid teatrikunsti arendamine teatrilaval. Alustava teatrina alles otsitakse oma teed ja vastuseid küsimustele miks, kuidas ja mida Paide Teater tegema peab. Seetõttu ei kuulu väljasõiduetenduste korraldamine teatri prioriteetide hulka, kuigi näiteks Tallinn ja Tartu võiksid potentsiaalsed esituskohad olla, sest seal on suurem hulk publikut, kes Paide Teatrist juba teavad. Üldiselt hindab teater oma tuntust Eesti publiku seas väikseks. (Ausmaa 2019)

Projektiteater on „püsitrupita teater, kus repertuaar koosneb projektipõhistest lavastustest“ (EKSS 2009 *sub projektiteater*), repertuaariteater aga „täiemahulise loomingulise koosseisuga teater, mille repertuaari koostamisel peetakse silmas võimalikult erinevaid sihtrühmi ning korraga on mängukavas mitmeid lavastusi“ (EKSS 2009 *sub repertuaariteater*).

Teatrijuhi sõnul ei saa Paide Teatrit positsioneerida ei projekti- ega repertuaariteatriks, sest kuigi teatril on olemas väike püsitrupp, ei ole kõik tökohad alaliselt täidetud, vaid töötajaid palgatakse lavastuste raames juurde. Repertuaari kuuluvad projektipõhised lavastused, mida väikese trupi tõttu samaaegselt ei mängita ning mille mängukordade arv ei ole üle kümne korra. Lavastusi ei plaanita mängukavas hoida üle kahe aasta. Teater on loonud omale kolme aasta plaani, mille möödumisel tehakse kokkuvõtteid toimunust ja analüüsitakse tegutsemisvormi põhjalikumalt. (Ausmaa 2019)

## 2. KORRALDUSPROTSESS

### 2.1. Projekti kulg

Projekt on „ühekordne ülesanne teatud tulemuse ja eesmärgi saavutamiseks“, millel on oma ajagraafik, eelarve ja meeskond. Projekti saab ajaliselt jagada neljaks osaks: 1) projekti määratlus, 2) planeerimine ehk kavandamine, 3) teostamine, 4) lõpetamine. Projekti määratlus koondab enda alla eeletapid, milleks on probleemide ja vajaduste välja selgitamine, ideede loomine ja eeluuringu läbiviimine. (Salla 2007, lk 3, 12)

Lavastuse „Richard<sup>3</sup>“ kui **lavastusprojekti määratlus** algas 2016. aasta teises pooles, kui Paide Kultuurikeskuse ja lavakunstikooli vahel sõlmiti koostööleping. Üks lavakunstikooli lõpukursuse tudengitest võttis initsiatiivi ning hakkas arendama ideed oma diplomitöö lavastamisest Paide Kultuurikeskuses. Eesmärk oli ühtlasi katsetada teatritegemist Paides ja harjutada kohalikku publikut mõttega loodavast Paide Teatrist. Lavastaja plaan oli algusest peale kaasata näitlejatudengeid, kellest hiljem võiks moodustuda teatri püsitrupp.

2017. aasta suvel leiti Paide Teatrile juht, kellest sai „Richard<sup>3</sup>“ projektijuht ning algas projekti **planeerimisfaas**. Projektijuht ja lavastaja panid kokku nii korraldus- kui loominguulise meeskonna ning alustasid tegevuste, aja, vahendite ja eelarve planeerimisega. Liitusin meeskonnaga 2017. aasta novembris, mil projekti planeerimisfaas hakkas lõpule jõudma ning sel ajal selguski viimaste tiimiliikmete osalus. Selleks ajaks olid kokku pandud eelarve ja põhiplaanid hiljem mulle usaldatud valdkondades, milleks olid turundus ja sponsorlus, seega töötasin etteantud vahenditega. Koostas in algsetest plaanidest lähtudes turundus- ja sponsorlusplaani ning lisasin mõlemasse omad eesmärgid ja plaanid.

2017. aasta detsembris algas **projekti teostamine**. Lavastusmeeskonnal algasid proovid, mina ja projektijuht hakkasime esitama rahastustaotlusi Eesti Kultuurkapitali, pidama läbirääkimisi meediaväljaannete ja sponsoritega, panime müüki piletid nii Piletimaailma kui Piletilevi keskkondadesse ning alustasime lavastuse turundamist. Disainer tegi kujundused



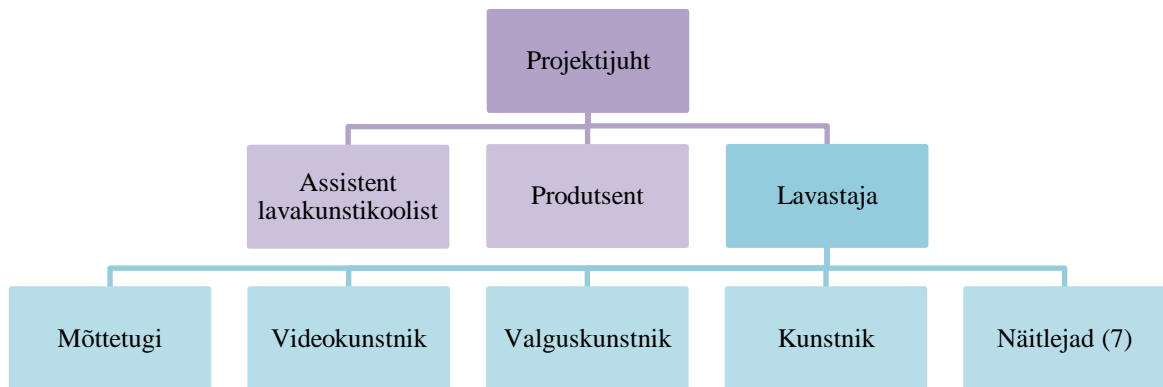
plakatitele ja bänneritele, lavastaja ja dramaturg koostasid kavalehe tekstid, disainer kujundas ja küljendas kavalehe. Lavastust mängiti 2018. aasta märtsis Paides ja aprillis Tallinnas.

Riskianalüüsiga tehakse kindlaks ohud, hinnatakse riski suurust ja tagajärje mõju (Riskianalüüsi käsiraamat 2012, lk 11). Riskide hindamine ei tohi piirduda ainult majanduslike riskide analüüsimisega, vaid arvestada tuleb ka sündmusohutust. Selle tagamiseks tegutsesime lisaks koostatud riskiplaanile ka Paide Muusika- ja Teatrimaja tööohutusreeglitiku põhjal. Ohutuse eest tervikuna vastutas projektijuht. Riskiplaani koostamine oleks pidanud toimuma varem, kuid selle tegin vahetult enne etendusi (vt lisa 2). Riskiplaani lisisin, mida, kus ja millal arvame juhtuvat, selle juhtumise tõenäosuse (T), mõju (M) ja riski suuruse, mida teha, et olukorda vältida, mida teha, kui olukord juhtub, kui kaua läheb olukorra lahendamiseks ja vastutaja.

**Projekti lõpetamine** toimus 2018. aasta mais, kui koostasime aruanded ja analüüsisime saavutatud tulemusi. Paide Teater võttis lavastuse oma repertuaari 2018. aasta sügisel kahe esituskorraga.

## 2.2. Meeskond

„Organisatsioon on kindla inimrühma ühiste eesmärkide taotlemiseks moodustatud ja terviklikult korraldatud ühendus“ (Üksvärv 2008, lk 15). Lavastuse „Richard<sup>3</sup>“ lavastusmeeskond oli organisatsioon, kuhu kuulusid lavastaja, seitse näitlejat, kunstnik, valguskunstnik, videokunstnik, mõttetugi, projektijuht, produtsent ja assistent lavakunstikoolist. Kuus näitlejat ja lavastaja õppisid tollal lavakunstikoolis, kunstnik Eesti Kunstiakadeemias, valguskunstnik, videokunstnik ja produtsent TÜ Viljandi Kultuuriakadeemias (edaspidi ka kultuuriakadeemia) ning mõttetugi Tartu Ülikoolis. Lavastaja jaoks oli tegemist diplomitööga, kunstniku, valgustehniku ja produtsendi jaoks lõputööga. Ühel näitlejal oli meeskonnas kanda ka helilooja ja -kunstniku roll. Mõttetugi oli sisuliselt dramaturg ja lavastaja loominguline assistent, kes aitas teksti seadmisel ja lavastusliku terviku loomisel. Assistent lavakunstikoolist aitas teemadega, mis olid seotud lavakunstikooli ja selle tudengitega, muid ülesandeid ta meeskonnas ei täitnud.



Joonis 1. Meeskonna struktuur

Kohad meeskonnas olid loodud ülesandevaldkondade järgi ning omavahel seotud üheliinisüsteemiga (produtsent ja assistent allusid projektijuhile, loominguline meeskond lavastajale), otsuste langetamine oli tsentraliseeritud (otsused võttis vastu tippjuht, projektijuht). Sellisele kirjeldusele vastab meeskond, mis on struktuurilt funktsionaalne (Siimon 2004, lk 210). Kuigi otsused langetati hierarhiliselt kõrgematel tasanditel, siis juhid olid läbirääkimisteks alati valmis ja kaasasid neid meeskonnaliikmeid, keda otsus puudutas.

Meeskonna kujunemisel eristab Chang (1994) nelja erinevat etappi (Virovere jt 2008, lk 115-116 järgi):

- 1) käivitamine – liikmed on täielikult juhist sõltuvad, sest neil endal puudub arusaam grupi toimimisest ja reeglitest, madalad produktiivsus, initsiatiivikus ja loovus;
- 2) pingutamine – võitlus parimate ideede pärast, suurenenud aktiivsus ja riskivalmidus, suhted on muutunud isiklikumaks;
- 3) arendamine – selgeks on saanud rollijaotus meeskonnas, määratletud on ühised eesmärgid ja otsustusprotsess on muutunud demokraatlikumaks;
- 4) valmisolek – meeskond tegeleb loova tööga, juhil on suunav roll, grupiliikmete vahel on tugevad isiklikud suhted, ühtekuuluvustunne ja toimiv koostöö.

Meie meeskonnas valitses orienteeritus eesmärgile ja hooliv mikrokliima, mis toetas avatud suhtlemist ning tekitas vastastikuse usaldus- ja vastutustunde. See viitab dünaamilisele meeskonnale, mille erinevate teadmiste, oskuste ja väärtustega liikmed on kohanemisvõimelised ning mis saavutab eesmärgid tõhusamalt kui iga liige omaette (Virovere jt 2008, lk 116-119). Leian, et tiimina läbisime käivitamis-, pingutamis- ja

arendamisetapi 2017. aasta lõpuks, sealt edasi liikusime valmisolekufaasi ning tegutsesime üksmeelselt projekti lõpuni.

### **2.3. Turundusplaan ja selle täitmine**

Turundust on tegevust, mida organisatsioon teeb tarbijate leidmiseks ja tulusate kliendisuhete säilitamiseks (Kotler & Armstrong 2018, lk 26). Turustaja seisukohalt on Kotleri (2002, lk 98) arvates oluline 4P-mudel: toode (product), hind (price), turustuskanalid (place) ja müügitoetus (promotion).

Suurima rõhu turunduses aetasime turustuskanalitele ja müügitoetusele. Eesti publik saab kõige enam infot teatrietenduste kohta sõpradelt ja tuttavatelt, kahanevas korras järgnevad allikatena tele ja raadio, internet, trükiajakirjandus, sotsiaalmeediakanal Facebook, reklaamlehed ja flaietid (Teatri positsioon ja... 2016, lk 45). Eesmärkide määratlemiseks koostas turundusplaani (vt lisa 3) tuginedes näidisele, mille sain turunduse aine õppejõult, kellest hiljem sai minu lõputöö juhendaja. Turundusplaani juurde kuuluvad SWOT-analüüs ning tulemuste hindamine, millest räägin siinses peatükis lähemalt. Turundusplaani kommunikatsioonitabelis jagasin plaanitavad kommunikatsioonikanalid nelja valdkonda: 1) meedia ja press, 2) sotsiaalmeedia, 3) trükised ja 4) otseturundus.

Järvamaa kohalikes ajalehtedes Järva Teataja ja Paide Linnaleht ilmusid lavastuse reklaamid ja mõlemas lehes ühe korra ka uudis lavastuse kohta. Kesk-Eesti raadios Tre jooksis lavastuse reklaamklipp. Esitasime taotluse ERR-i, mis rahuldati ning reklaamklippi mängiti nii ERR telekanalite kui raadiote kultuuriteadetes. Paide kinos näidati trailerite ajal lavastuse reklaamklippi.

Koostas lühiülevaate lavastuse „Richard<sup>3</sup>“ meediakajastustest (vt lisa 4), selleks kasutasin meediamonitoringu keskkonda station.ee. Pressiteadete saatmiseks koostasime meedialisti, kuhu lisasime kõik Järvamaa väljaanded, Eesti kultuuriväljaanded ja kõikide Eesti väljaannete kultuuritoimetused.

Internetireklaami eelised on piiramatu infomaht, võimalus koheseks tagasisideks, kiire reklaami muutmise võimalus, erinevate vahendite (pildid, hääled, videod, tekstid)

kasutamise võimalus, madal hind, kiire jõudmine tarbijani (Vihalem 2008, lk 232). Sotsiaalmeedias kasutasime Facebooki keskkonda, kuhu lõime Paide Muusika- ja Teatrimaja konto alt sündmuse ning uuendasime seda pidevalt uute postitustega. Lavastuse kohta käiva põhiteabe lisasime portaalidesse kuuminna.ee, minek.ee, kultuurikava.ee, kultuur.info, huvi.tallinn.ee ning lavastuse põhjalikuma informatsiooni ja tutvustuse panime lavastuse leheküljele, mille tegime PaMT-i koduleheküljele. Eesti Teatri Agentuur kajastas „Richard<sup>3</sup>“ lavastust oma meililistidesse saadetavas infokirjas.

Välireklaami eelised on „liiklejate vaatevälja sattumine, suhteliselt madal hind, pikaajaline suunatus kohalikule turule, reklaamtekst lühidus ja lihtsus, väljapaneku vahetamise võimalus“, puudusteks „üksikasjaliku teabe edastamise raskus, selektiivsus auditooriumi suhtes puudub, ilma ja aja mõju, võimalik vastuolu ilutunde, liiklus- ja keskkonnanõuetega“ (*ibid.*, lk 233). Leidsime, et eelised kaalusid üles puudused ja tegime trükisteks plakatid, flaiereid, banneri ja kavalehe (vt lisa 5 ja 6). Plakateid ja flaiereid eksponeerisime Paides, Järvamaal, Tallinnas, bannereid Paide Muusika- ja Teatrimajas ja Paide linnas. Kava müüisime etenduste ajal mängupaigas. Tallinna Linnavalitsuse kaudu õnnestus meil saada reklaamklipp mängima Vabaduse väljaku led-ekraanile, kus näidatakse vaid Tallinnas toimuvate sündmuste reklaame.

Kasutasime otseturunduseks erinevaid meililiste, näiteks Paide kohalikke kultuuriliste ja TÜ VKA meililiste. Koostasime listi, kuhu lisasin Eesti koolide (sihtgrupp oli gümnaasium ja põhikooli vanemad klassid) eesti keele ja kirjanduse õpetajate ning huvijuhtide kontaktandmed. Otseturunduse eesmärk on luua ja säilitada kliendiga isiklik ja vahetu suhe, suunata klient ostmisele ja võimaldada kiiret tagasisidet kliendilt organisatsioonile (Vihalem 2008, lk 127).

Piletiaruandluse järgi käis lavastust „Richard<sup>3</sup>“ 10., 11., 31. märtsil ja 2. aprillil 2018 kokku vaatamas 993 inimest (neist 50 olid kutsetega), saadud piletitulu oli 12 258€. Piletimüük toimus algselt ainult Piletimaailma keskkonnas, mille kaudu PaMT müüb pääsmeid kõikidele oma sündmustele, seega oli sinna kõige lihtsam piletid müüki saada. Piletilevi keskkonda kasutasime ainult Tallinnas toimunud etendusele piletite müümiseks, sest me ei tahtnud riskida klientide kaotamisega. Mängupaik Vene Teater kasutab Piletilevi teenuseid, seega ei oleks kliendil olnud võimalik kassast kohapealt etendusele piletit osta, kui me ei oleks Piletilevi süsteemi pileteid müüki pannud.

Tabel 1. Turunduseesmärkide täitmine

Plaan	Täitmine
Istekohtade täituvus igal etendusel on vähemalt 75% (Paides 260, Tallinnas 305).	Istekohtade täituvus oli 10. märtsil 64,6%, 11. märtsil 32,4%, 31. märtsil 72,8% ja 2. aprillil 90,1%.
Toome Paide Muusika- ja Teatrimajja vähemalt 780 (260x3) külastust.	Tõime PaMT-i 627 külastust.
Facebooki üritusel on vähemalt 300 osalejat.	632 kasutajat olid Facebookis sündmusel osalemise endale huvitavaks märkinud, osalevaid kasutajaid eraldi välja tuua ei õnnestu.
Noorte teatritudengite nimed on vähemalt kolm korda mainitud Eesti meedias.	Noorte teatritudengite nimed olid Eesti meedias mainitud vähemalt 22 korral (vt lisa 4).
Piletitulu on 16 800€.	Piletitulu oli 12 258€.

Tabelis 1 olen toonud turunduseesmärkide esialgsed plaanid ja nende täitmise. Me ei müünud ühelegi Paides toimuvale etendusele sellises koguses pileteid, nagu olime lootnud, seega ei täitunud ka eesmärk tuua PaMT-i 780 külastust. Edaspidi tuleb istekohtade täitumisprotsent hinnata madalamaks kui 75%, et mitte ülehinnata laekuvat tulu, või kõrge eesmärgi täitmiseks teha tõhusamat turundust ja mõelda, kuidas saada veel rohkem vaatajaid saali.

#### 2.4. Eelarve ja rahastusallikad

Eelarve jälgimine on kultuurikorraldaja üks võtmetegevusi, sest organisatsiooni toimetulek sõltub otseselt tulude ja kulude planeerimisest. Eelarve näitab, milliseid vahendeid organisatsioon saab kasutada oma tegevuste elluviimiseks, seetõttu tuleb eelarvet vaadata kui kontrollivahendit. (Byrnes 2008, lk 286)

Lavastusprojekti eelarve koostas ja täitmise eest vastutas projektijuht. Lisas 1 olen välja toonud projekti eelarve kulu- ja tululiikide kaupa, eraldi näitasin turunduskulude jaotuse, sest see oli valdkond, mille eest vastutasin. Selleks ajaks, kui mina meeskonnaga liitusin, oli eelarve paika pandud ning pidin töötama etteantud vahenditega.

Planeeritud eelarvega võrreldes oli tegelik eelarve väiksem, suurim kärbe tulenes otsusest loobuda ühest mängukorrast Paide Muusika- ja Teatrimajas. Algselt planeeritud autoritasu me tasuma ei pidanud, sest lavastuses kasutatud heliteoste autor ei kuulu EAÜ esindatavate alla ning andis loa kasutada oma teoseid ilma talle tasu maksmata.

Planeerimata kuluks osutus Piletilevi vahendus- ja piletipõhjade tasu, sest alles pärast eelarve kinnitamist selgus, et Tallinna väljasõiduetenduse mängupaik ei kasuta Piletimaailma teenuseid, mille kaudu esialgu pileteid müüsimine. Piletilevi teenustasu summa oli võrdväärne planeeritud eelarve kulureaga „muu...“ (vt lisa 7).

Kultuurkapitalist saadud planeeritust väiksem toetus on selgitatav Kultuurkapitali otsusega mitte toetada vähese esituskordade arvuga tudengiprojekti. Juba taotlust esitades ei olnud me eriti enesekindlad, et taotlus rahuldatakse, sest näiteks toetab kapital „Eesti teatrimaastikul ennast tõestanud loovisikuid“ (Näitekunsti sihtkapitali... 2018), mida teatritudengid veel ei ole. Seevastu tuli üllatusena lavakunstikooli toetus, mis algselt ei olnud planeeritud ega ka oodatav, eelarve tuludes (vt lisa 7) on see näha veeru „täidetud summa (€)“ real „muu...“. Eelarve kulud katsime pileti- ja kavamüügist saadud tulu, Kultuurkapitali toetuse ja Lavakunstikooli toetusega.

„Sponsorlus on eraettevõtte ja [...] kultuuriasutuse vaheline ärisuhe, millest võidavad mõlemad osapooled.“ Kunsti ja kultuuri sponsoreerimine tõstab firma mainet, kuulub ettevõtte avalike suhete ja turundusstrateegia juurde ning lähtub põhimõttest, et nii toetaja kui toetatav jagavad ühiseid väärtuseid. (Kivilo 2006, lk 23, 33-34) Oluline on „eelistada pikaajalist ja vastastikku arendavat koostööd, mille kestel mõlemad pooled kasvavad“ (Meriste 2018, lk 161).

Sponsorite leidmine jagunes kaheks: võimalike kohalike suursponsorite otsimisega tegeles projektijuht, mina pöördusin ettevõtete poole, kes toetaksid meid toiduainetega, et vähendada prooviperioodi toitlustuskulusid. Jaotus tekkis seepärast, et kohalike

organisatsioonidega suhtlemisel pidasime oluliseks järjekindla kontakti säilitamist. Projektijuht oli varasemate lavastusprojektide tõttu mitme kohaliku organisatsiooniga juba kokku puutunud kui tulevase Paide Teatri juht ja ainuke administratiivtöötaja, sel põhjusel järgisime sama põhimõtet ka „Richard<sup>3</sup>“ projektis.

Koostas in sponsorlustabeli, kuhu kandsin ettevõtte nime, kontaktandmed, soovitud tooted ja kokkuvõtte suhtlusest. Koostas in sponsorluskirja (vt lisa 8), mille eesmärk oli kirjeldada projekti, tuua välja soovitud tooted ja pakkuda ettevõttele toodete eest vastutasuks reklaami.

Läbirääkimisperioodi lõpuks otsustas Balti Veski AS toetada lavastusprojekti Veski Mati brändi toorainetega. Kokkuleppele vastavalt reklaamisime ettevõtet kavalehtedel, Facebooki sündmuse leheküljel, lavastuse koduleheküljel ja etenduste toimumise ajal Paide Muusika- ja Teatrimajas ja Vene Teatris. Paide linn aitas rahalisi kulusi vähendada sellega, et ei küsinud meilt PaMT-i ruumirendi, personali (administratiivtöötajad, tehnikud, publikuteenindajad) ja elamispindade eest tasu. SA Paide Haldus toetas reklaambännerite paigalduse ja lavakujunduse transpordiga. Saime kasutada ilma tasu maksmata lavakunstkooli, TÜ Viljandi Kultuuriakadeemia ja PaMT-i valgus- ja videotehnikat.

## **2.5. Sündmuse mõju**

Lavastuse „Richard<sup>3</sup>“ näol oli tegemist Paide Teatri pilootprojektiga ja ühe 2016. aastal loodud leppe koostöölavastusega, kus rakendust said tulevase teatri koosseisu kuuluvad teatrijuht, lavastaja ja neli näitlejat, väljaspoolt võeti meeskonda kolm näitlejat, kunstnik, valguskunstnik, videokunstnik, dramaturg, produtsent ja lavakunstkooli poolne assistent.

Pilootprojekt on „väiksema mahuga, lühiajaline katsetus, mis aitab organisatsioonil õppida, kuidas võib suurema mahuga projekt praktikas tööle hakata“. Kasutades organisatsiooni tavapärasest meetodikat, aitab pilootprojekt välja selgitada plaanitava tegevuse teostatavuse, aja, kulud, kõrvalmõjud ja puudused. (Pilootprojekt 2014)

„Richard<sup>3</sup>“ lõi Paide Teatri meeskonnale hea ettekujutuse sellest, mida on vaja teha, et publik saali jõuaks – milline teatrilavastuse sisu kõnetab kohalikku ja milline kaugemalt tulevat

vaatajaskonda, milliste kommunikatsioonikanalite kaudu külastajateni jõuda, milliseid lisaväärtuseid peab etendusele pakkuma ja kuidas saada meediakajastust. Selgusid osapooled, kes on huvitatud Paide Teatriga koostöö alustamisest ja/või jätkamisest. Saadud teadmiste rakendamine ja kogemusest õppimine andis hea baasi, mille najal Paide Teatri tööd alustada.

Sündmuste korraldamine annab võimaluse tõsta regiooni mainet, külastatavust, kohalike uhkus- ja kokkukuuluvustunnet ning kasutada sündmusi turistide ligimeelitamiseks regioonides, mida muidu külastatakse ainult turismi kõrghooaegadel. Sündmuse mõju ja edukust analüüsid ei peaks regiooni suurenenud (müügi)tulu olema ainus hindamiskriteerium, sest sotsiaalsed negatiivsed mõjud võivad sündmusele või piirkonnale mõjuda laastavalt. See ei tähenda, et positiivsed mõjud ei võiks negatiivseid üles kaaluda. (Janeczko, Mules & Ritchie 2002, lk 1, 7-8)

Hall (1992) jagas sündmuste võimaliku mõju kuueks kategooriaks: 1) majanduslik, 2) turism/kaubanduslik, 3) füüsiline/keskkondlik, 4) sotsiaalne/kultuuriline, 5) psühholoogiline, 6) poliitiline/administratiivne. Analüüsin lavastusprojekti mõjusid lähtudes Halli toodud võimalikest negatiivsetest ja positiivsetest mõjudest. (Janeczko jt 2002, lk 8-9 järgi)

Projekti **majanduslik** mõju on seotud nende ettevõtete tulude suurenemisega, kellelt midagi ostime või tellisime ning teatrikülastajatega, kes kohalikke teenuseid või kaupu tarbisid ning oma raha Paidesse jätsid. Projekt lõi töökohad ja pakkus ajutist tööhõivet meeskonnaliikmetele, kelle sissetulek suurenes.

**Turismi/kaubanduslikkuse** vaatenurgast mõjutas projekt kõige enam teadlikkust Paidest ja Järvamaast kui reisimis- ja turismisihtkohast, kuna teise linna reisimine teatritüki nägemiseks ei ole Eesti teatripubliku jaoks võõras, seega jõudis uue teatrilinnana kaardile Paide. Projektimeeskonnani sellist tagasisidet ei jõudnud, kuid negatiivsest küljest võis piirkonna maine kahju saada, kui kohalikud ettevõtted (näiteks toitlustus- ja majutusasutused) ei suutnud publiku vajadusi rahuldada või pakkusid ebaadekvaatseid teenuseid. Samas võis piirkonna maine samade aspektide arvelt tõusta, kui probleeme ei tekkinud.



Tugevaid **füüsilisi** või **keskkondlikke** mõjusid lavastusprojekti puhul välja tuua ei saa, kui siis ainult asjaolu, et keskkondlik saaste võis suureneda seoses publiku reisimisega kaugematest Eesti paikadest Paidesse.

Paides tegutses kutseline teater viimati 20. sajandi keskpaigas ning seni etendusid Paide Muusika- ja Teatrimajas vaid teiste teatrite külalisetendused. „Richard<sup>3</sup>“ valmistas nii kohalikku kui kaugemat publikut ette harjuma mõttega loodavast Paide Teatrist ning tekitas publikus huvi külastada Paide Muusika- ja Teatrimaja kui tulevast mängupaika. „Richard<sup>3</sup>“ elavdas Paide kultuurielu, pakkudes uut ajaveetmisvõimalust. Püsitrupiga teatri tekkimine Paides tugevdab **sotsiaalselt ja kultuuriliselt** piirkondlikke väärtusi ja traditsioone, pakub kohtumispaika teatritegijate ja publiku vahel. William Shakespeare on näitekirjanik, kelle teosed kuuluvad gümnaasiumi kohustusliku kirjanduse hulka, lavastus „Richard<sup>3</sup>“ andis võimaluse õpetajatele ja õpilastele tutvuda Shakespeare'i loominguga tänapäevases võtmes. **Psühholoogiliselt** mõjub see kohalikule kogukonnale ühtsustunnet tekitavana, sest Paide Teatri üks eesmärkidest on kogukonna uurimine ja tugevdamine. Samas võib teater esile kutsuda kaitsereaktsiooni või kultuurišokki, kui ei võta lavateoste loomisel arvesse kohalikke eripärasid.

„Richard<sup>3</sup>“ oli koostööprojekt, mis tugevdas partnerlussuhteid, vastastikust mõistmist osapoolte vahel ning lihvis kõikide korraldajate oskuseid. Kohalikes organisatsioonides (näiteks meediaväljaannetes, potentsiaalsetes sponsorites) tekitas see valmisolekut arvestada loodava Paide Teatriga kui võimaliku koostööpartneriga. Paide linn oli üks projekti suurimatest koostööpartneritest, näidates sellega üldsusele, milliseid väärtuseid linn oluliseks peab. Kirjeldatus avaldus projekti **administratiivne** mõju.

### 3. REFLEKSIION

Lavastuse „Richard<sup>3</sup>“ produtseerimine Paide Muusika- ja Teatrimajas oli minu jaoks esmakordne niivõrd suuremahuline korralduskogemus, mis kinnistas TÜ Viljandi Kultuuriakadeemia kultuurikorralduse eriala õppekaval õpitud. Meeskonnaga liituma kutsus mind lavastaja, kellega olin varem koostööd teinud teise lavastusprojekti raames, kus minu kanda oli projektijuhi roll. Seetõttu olin „Richard<sup>3</sup>“ produtsendi ametipostile asudes enesekindel, sest tundsin, et lavastaja usaldas ja hindas mind ja minu oskuseid. Liitusin meeskonna ja korraldusprotsessiga siis, kui projektijuht ja lavastaja olid põhiplaani juba paika pannud, kuid elasin kiirelt sisse, sest plaan oli läbimõeldud, kindlate tähtaegadega ja tulemusele orienteeritud. Kõik, kes meeskonda kuulusid, ei liitunud projektiga ilma mõnda tiimikaaslast tundmata, seega oli üldine meeskonna sisseelamisperiod samuti lühike.

Minu enesetunne kogu projekti vältel oli väga hea, mis sest, et tuli ette pingelisemaid perioode. Minu ja mu otsese ülemuse – projektijuhi koostöö sujus algusest lõpuni ilma viperusteta. Juhi olulisemate omaduste hulka kuuluvad usaldus alluvate vastu ja oma võimete oskuslik kasutamine, sealhulgas meeskonnaliikmete kaasamine tegevustesse, mille tegemiseks tal enda oskustest vajaka jääb (Virovere jt 2008, lk 51-52). Jagasime projektijuhiga vastutusvaldkonnad ning kuna tema töökoormus oli suurem, delegeeris ta mulle ülesandeid, mille tegemiseks mul rohkem võimalusi oli. Hoidsime üksteist pidevalt oma tegevustega kursis, et saada jooksvalt tagasisidet ja mitte teha topelttööd, kuid kordagi ei tundnud ma, et ta oleks minu tegevusi liialt kontrollinud või piiranud.

Õppisin tõeliselt efektiivselt planeerima oma aega, sest produtsendina ei jäänud mul mingil hetkel muud varianti üle, kui et pidin väga kriitiliselt vaatama otsa kohustustele ja tahetele nii töö- kui eraelus ning neid kohaldama vastavalt reaalsele võimalustele. Õppisin kontrollima oma töömahtu, mis oli otseselt seotud ajaplaneerimisega: ütles „ei“ hetkedel, mil tundsin, et koormus läheb liiga suureks ja ma ei täida oma ülesandeid piisava hoolekusega ning küsima kohustusi juurde, kui arvasin, et minu panus jääb väikseks. „Ei“

ütlemine muutus lihtsaks, kui mõistsin, et põhjendatud keeldumise pärast ei mõista keegi mind hukka ega arva, et ma ei suuda oma ülesannetega toime tulla.

Olen harjunud töötama nii ükski kui meeskonnas, kuid viimase puhul hindan seda, kui kohustused on kindlalt jaotatud ja ei teki arusaamatusi, kes millega tegelema peab. Olen ülesannete täitmisel pigem iseseisev. Suuremate tegevuste puhul meeldib mulle enne väljamõeldud lahenduse rakendamist saada kas või ühelt kolleegilt või ülemuselt tagasisidet, et olla kindel, et minu planeeritud tulemus ühtib meeskonna omaga. Väiksemad ülesanded, mille raskusaste ei ole keerukas või lõpptulemus niivõrd olulise tähtsusega, lahendan omapäi ning meeskonnani jõuab vaid tulemus. Samasugust lähenemist tööülesannetele sain kasutada „Richard<sup>3</sup>“ produtseerimisel ning see tõestas, et selline töömeetod on minu puhul kõige efektiivsem.

Iseend kõrvalt näha ei ole võimalik, seetõttu võivad enese käitumine ja tegutsemisviis ilma teiste edasiviiva tagasisideta järjepanu halveneda (Paterson 2000, lk 106). Üldiselt ei olnud tehtud tööle hinnangu saamise ega andmisega probleeme, sest nii kiitmine kui laitmine olid meie arengut toetava õhkkonnaga meeskonnas levinud tavad, aga õppisin tagasisidet küsima sellistel puhkudel, kui tundsin, et sellest jäi vajaka. Positiivsete märkuste tegemine ei ole minu jaoks kunagi probleem olnud, küll aga arenes minus julgus ja oskus anda põhjendatud negatiivset vastukaja teistele. Olen veendunud, et negatiivne tagasiside on hädavajalik, kuid kõige suuremad probleemid ilmnevad siis, kui seda ei osata anda või vastu võtta. Kuigi reageerin mulle antavale kriitikale rahumeelselt, kartsin ise seda andes saada ebaadekvaatset reageeringut või kritiseerida miskit, mille osas mul ei ole piisavalt teadmisi, kuid sellest kartusest aitas vabaneda julgustav mikrokliima tiimis. Tagasiside põhineb reaktsioonil, mille põhjustab inimese käitumine, mitte inimene ise (*ibid.*, lk 139). Seda mõtet meeles pidades olen harjutanud end väljendama nii, et ei ründaks kuidagi inimese olemust, vaid keskenduksin sellele, mis mind häirib ja mida ta saab enda tegutsemisviisi juures edendada. Seejuures olen mõistnud, et teise inimese reaktsioon minu tagasisidele ei allu minu kontrollile, kui olen omaltpoolt teinud kõik, et seda anda võimalikult tasakaalukalt.

Loovtööstuses tegutseva tiimi töö edenemise seisukohalt on oluline, et meeskonda ei oleks palgatud töötajad, kelle esmane tähelepanu on rahal, vaid need, kes on huvitatud nii artisti loomingust kui oma oskuste rakendamisest. Omavahel hästi klappiv meeskond ei tohi aga oma võimeid ega tulemusi ülehinnata, sest liigne eufooria tekitab nartsissistliku grupi, mis

ei tunnista vigu ega võta omaks konstruktiivset kriitikat. (Meriste 2018, lk 147-148) Leian, et iga tiimiliige (sealhulgas mina) oli eesmärgi saavutamisele suunatud, tegutsemisele motiveeritud, andis ennast maksimumi ning vaatas nii oma kui kaaslaste tööd piisavalt kriitilise pilguga. Ükski liige ei piirdunud ainult oma ametist lähtuvate ülesannete täitmisega, vaid oli vajaduse korral valmis meeskonnakaaslaselt abistama. Väikesearvuline koosseis soosis kiiret infovahetust tiimis, mistõttu lahenesid tekkinud nii suuremad kui väiksemad probleemid pea iseeneslikult. Usun, et abivalmidus ja motiveeritus olid tingitud meeskonnas valitsevast toetavast ja avatud mikrokliimast.

Arvan, et meie meeskond oli väga lähedal nartsissistlikule või väga suletud grupile. Ettevalmistusperioodi lõpus, kaks nädalat enne esietendust kolis kogu meeskond ajutiselt Paidesse, et kõige intensiivsemal ajal mitte kulutada aega reisimise peale. See aga tekitas olukorra, kus olime koos nii tööl kui kodus, sest elasime koos ja ühtegi kohalikku teadmata suhtlesime pigem ainult omavahel. Seetõttu jäi puudu kõrvalisest arvamusest, kuid samas tundub, et meeskond säilitas piisavalt kriitilise meele ja üleliigset vaimustust tehtud tööst ei tekkinud, sest otsisime pidevalt, mida oma tegevustes paremini teha ja edendada. Arvan, et pikema kestusega projektides või organisatsioonides ei ole selline töö- ja elukorraldus jätkusuutlik, sest tuleks vältida ühte keskkonda kapseldumist.

TÜ Viljandi Kultuuriakadeemias kultuurikorralduse erialal õppides olen spetsialiseerunud etenduskunstide valdkonnale. Leian, et lavastusprojekti „Richard<sup>3</sup>“ produtseerimisel on märkimisväärne tähtsus minu kui tulevase etenduskunstide valla kultuuritöötaja kujunemisel. Mul on hea meel, et sain lõputöö praktilises osas rakendada ning täiendada oma oskuseid ja teadmisi turvalises keskkonnas, kus toeks olid kool ja teised sama valdkonna spetsialistid. Produtsent „korraldab ja kontrollib töörühma tegevust organisatsioonilisest, rahanduslikust ja kunstilisest küljest“ (VSL 2012 *sub produtsent*). Mõistsin, kui suur vastutus on produtsendil nii terviku sündimisel kui kogu produktsioonimeeskonna koos hoidmisel. Kuigi mina ei olnud meie produktsioonimeeskonna juht, nägin kõrvalt, milliseid võtteid ja tegutsemisviise projektijuht kasutas nii planeerimisel, korraldamisel kui suhtlemisel, et lavastusprojekt edukalt käivitada, läbi viia ja lõpetada.

## KOKKUVÕTE

Loov-praktilise lõputöö kirjalik osa annab ülevaate lavastusprojekti „Richard<sup>3</sup>“ korralduslikust poolest ja produktsioonist, meeskonnast, seotud organisatsioonidest ja mõjust. „Richard<sup>3</sup>“ oli Paide Teatri pilootprojekt, mis esietendus Paide Muusika- ja Teatrimajas 10. märtsil 2018, seejuures mängiti lavastust veel kahel korral Paides ja ühe korra Tallinnas. Lisaetendused toimusid 2018. aasta sügisel, kuid sedapuhku kuulus lavastus juba Paide Teatri repertuaari. Lavastus on kaasaja mõjutustega, kuid põhineb William Shakespeare'i tragöödial „Kuningas Richard Kolmas“, keskendudes inimeste ja võimu suhtele. Meeskonnas oli minu kanda produtsendi roll, vastutasin eelkõige turundus- ja sponsorlusvaldkonna eest.

Ühisprojektina pakkus „Richard<sup>3</sup>“ eneseteostusvõimalust tudengitele EMTA lavakunstikoolist, Eesti Kunstiakademiast, Tartu Ülikoolist ja TÜ Viljandi Kultuuriakademiast, olles samaaegselt mitme tudengi lõputöö kui ka Paide Teatri teerajaja. Tulevasele teatritrupile andis lavastusprojekt aimduse sellest, mismoodi loodava teatriga majandama hakata, milliste kompetentsidega tööjõudu on tarvis juurde palgata, milliste osapooltega on võimalik või vajalik koostööd alustada/jätkata ning milliseid kanaleid informatsiooni edastamiseks kasutada, et jõuda sihtgrupini ja müüa pileteid etendustele.

Projektis produtsendina osalemine andis mulle kui tulevasele etenduskunstile valdkonna kultuuritöötajale võimaluse rakendada, panna proovile ja kinnistada TÜ VKA-s õpitut ja varasemat töökogemust, seejuures oli kogu projekti vältel olemas tugi juhendajalt ja teistelt spetsialistidelt, kellelt mul palju õppida oli. Usun, et ühisprojekt mõjus kõikidele meeskonnaliikmetele ja seotud osapooltele arendavalt ning pani aluse tugevale võrgustikule, mille keskele asetus 2018. aasta suvel tööd alustanud Paide Teater.

## KASUTATUD ALLIKAD

Ajalugu. s.a. Paide Muusika- ja Teatrimaja. <https://pamt.ee/ajalugu-uus-ajalugu/>, (03.12.2018).

Ausmaa, H. 2019. Meilivahetus autoriga. 7. märts – 22. aprill.

Byrnes, W. J. 2009. Management and the Arts. Burlington: Focal Press.

Eesti keele seletav sõnaraamat. 2009. Tallinn: Eesti Keele Instituut.

Eesti teatristatistika 2017. s.a. Eesti Teatri Agentuur.  
<http://statistika.teater.ee/stat/main/show/40>, (26.04.2019).

Janeczko, B., Mules, T. & Ritchie, B. 2002. Estimating the Economic Impacts of Festivals and Events: a Research Guide. [https://sustain.pata.org/wp-content/uploads/2015/02/Mules\\_EcoImpactsFestivals\\_v6.pdf](https://sustain.pata.org/wp-content/uploads/2015/02/Mules_EcoImpactsFestivals_v6.pdf), (16.04.2019).

Kivilo, A. 2006. Eraettevõtete kultuuri spondeerimise ja toetamise motiivid ja tavad Eestis. Rmt: Kuidas korraldada kultuuri? Tallinn, lk 21-41.

Kotler, P. 2002. Kotleri turundus. Kuidas luua, võita ja valitseda turgusid. Tallinn: Pegasus.

Kotler, P. & Armstrong, G. 2018. Principles of Marketing.

Lavakunstikool ja Paide linn panevad aluse Paide teatri loomisele. 2016. Eesti Muusika- ja Teatriakadeemia Lavakunstikool. <http://www.lavakas.ee/vana.php?sisu=0&mida=621>, (03.12.2018).

Meriste, R. 2018. Mina teen sind kuulsaks!. Tallinn: FD Distribution.

Näitekunsti sihtkapitali preemiate, stipendiumide ja toetuste määramise kord. 2018.

<https://www.kulka.ee/sihtkapitalid/naitekunst/preemiate-stipendiumide-ja-toetuste-maaramise-kord>, (15.04.2019).

Paide Kultuurikeskuse arengukava 2014-2020. 2013. [https://pamt.ee/wp-](https://pamt.ee/wp-content/uploads/2019/04/PAIDE-KULTUURIKESKUSE-ARENGUKAVA-2014-2020.pdf)

[content/uploads/2019/04/PAIDE-KULTUURIKESKUSE-ARENGUKAVA-2014-2020.pdf](https://pamt.ee/wp-content/uploads/2019/04/PAIDE-KULTUURIKESKUSE-ARENGUKAVA-2014-2020.pdf), (04.05.2019).

Paide Muusika- ja Teatrimaja põhimäärus. RT IV, 29.12.2017, 147; RT IV, 29.12.2017,

147. <https://www.riigiteataja.ee/akt/429122017147>, (03.12.2018).

Paterson, R. J. 2000. The Assertiveness Workbook: How to Express Your Ideas and Stand Up for Yourself at Work and in Relationships. Oakland: New Harbinger Publications.

Pilootprojekt. Projekti paindlik ja innovaatiline teostus. 2014.

[http://geniustallinn.haridus.ee/wp-content/uploads/2015/01/8.-Pilootprojekti-juhend\\_EST.pdf](http://geniustallinn.haridus.ee/wp-content/uploads/2015/01/8.-Pilootprojekti-juhend_EST.pdf), (15.04.2019).

Riskianalüüsi käsiraamat. 2012. Tallinn: Ten-Team OÜ.

Salla, S. 2007. Projektijuhtimine. Praktiline käsiraamat projektide ettevalmistamisest koos näidisprojektiga. Tallinn: Tallinna Ülikooli kirjastus.

Siimon, A. 2004. Organisatsiooniõpetus. Tartu: Tartu Ülikooli Kirjastus.

Teatri positsioon ja roll ühiskonnas. 2016. Turu-uuringute AS.

[http://www.eeteal.ee/sisu/326\\_1129Teatri\\_Poisysioon.pdf](http://www.eeteal.ee/sisu/326_1129Teatri_Poisysioon.pdf), (26.04.2019).

Vihalem, A. 2008. Turunduse alused. Külüm.

Virovere, A., Alas, R. & Liigand, J. 2008. Organisatsioonikäitumine. Käsiraamat. Külüm.

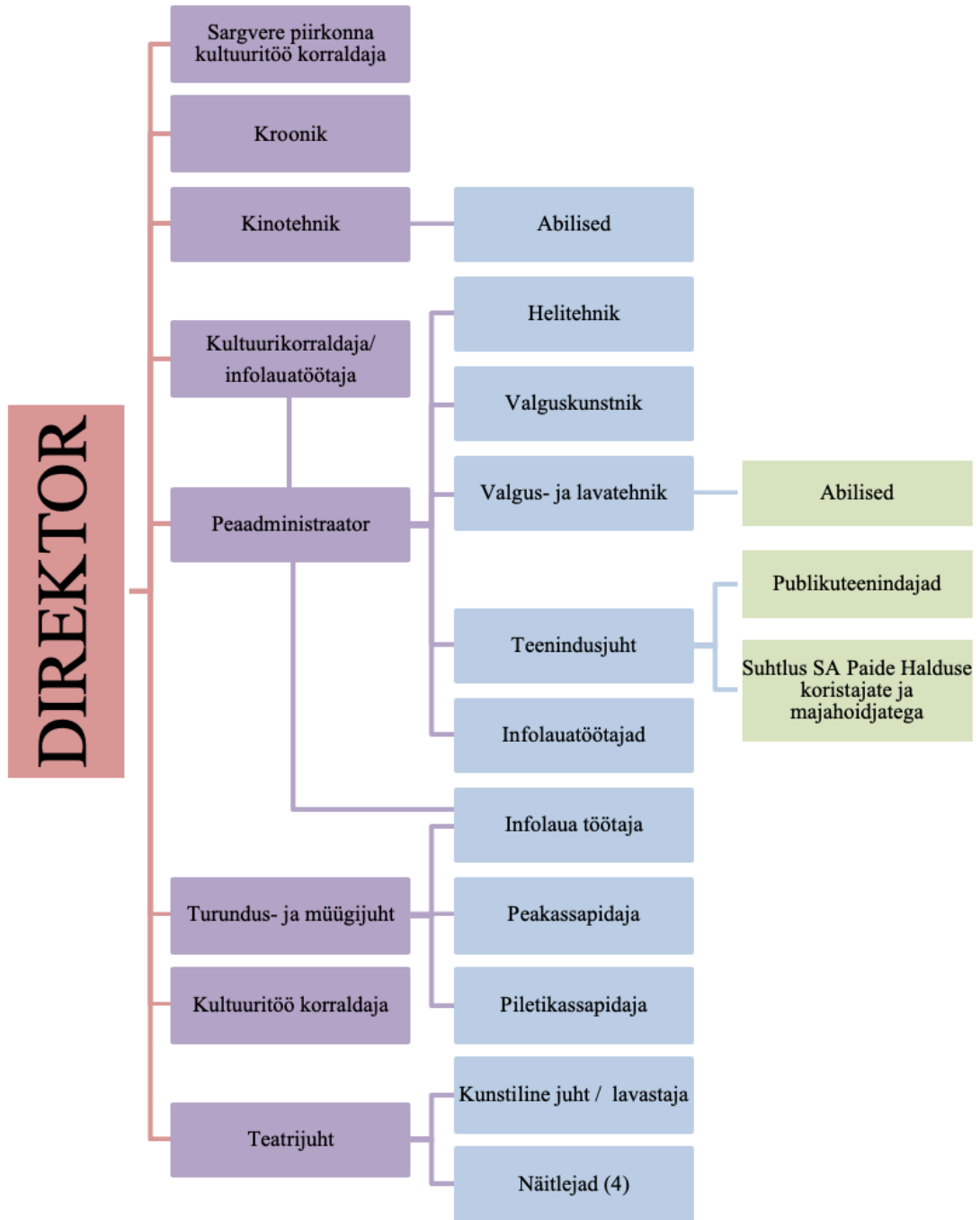
Võõrsõnade leksikon. 2012. Kirjastus Valgus.

Üksvärav, R. 2008. Organisatsioon ja juhtimine. Tallinn: TTÜ Kirjastus.



## LISAD

### Lisa 1 Paide Muusika- ja Teatrimaja struktuur



Joonis 2. Paide Muusika- ja Teatrimaja struktuur. (Allikas: Ausmaa 2019)

## Lisa 2 Riskiplaan

Tabel 2. Riskiplaan

<b>Jrk</b>	1	2	3
<b>Mida arvame juhtuvat?</b>	tulekahju	tulekahju	õnnetus näitlejaga
<b>T</b>	1	1	1
<b>M</b>	3	3	3
<b>Riski suurus (T x M)</b>	3	3	3
<b>Kus?</b>	laval	mujal majas	laval, lava taga
<b>Millal?</b>	etenduse ajal	sündmuse ajal	enne etendust, etenduse ajal, pärast etendust
<b>Mida on võimalik teha selle vältimiseks?</b>	mitte kasutada laval elavat tuld, suitsukonid korralikult kustutada, elektripistikuid mitte üle koormata, kontrollida juhtmeid, lava pidevalt jälgida (suitsukonid, dekoratsioonid, valgustid, lavatossumasin, juhtmed)	järgida tööohutusreeglit	ohtlike stseenide ja liigutuste harjutamine (nt kukkumised), näitleja enesekontroll ja tähelepanelikkus, lavatagune tuleb hoida puhas ja korras
<b>Mida teha, kui see siiski juhtub?</b>	sõltuvalt leegi suurusest märkamise hetkel a) näitlejad mängivad olukorra välja ja kustutavad leegi, b) peatada etendus, c) katkestada etendus	sõltuvalt tulekahju suurusest a) tuli kustutada märkamatult, b) etendus peatada/katkestada ja inimesed evakueerida, kutsuda tuletõrje	esmaabi, kiirabi
<b>Vastutaja</b>	inspitsient	maja personal	kogu meeskond
<b>Aeg</b>	0-5 minutit	0-15 minutit	0-10 minutit

4	5	6	7	8
terviserike või õnnetus publikus	ootamatu elektrikatkestus	pommi-ähvardus	kuubiku konstruktsioon ei pea vastu	tugevalt joobes teatrikülastaja, kes segab etenduse sujuvat toimumist
3	1	1	1	1
2	3	2	3	2
6	3	2	3	2
publikus	kogu majas	kogu majas	laval	publikualas
kui publik on majas	sündmuse ajal	sündmuse ajal	sündmuse või prooviprotsessi ajal	kui publik on majas
saalis hoida sobilikku temperatuuri ja vältida õhupuuduse tekkimist, pöörata publiku tähelepanu ohtlikele kohtadele (nt trepid, astmed, juhtmed), hoiatada publikut laval toimuvast (nt lavatossu kasutamine, suitsetamine, vali muusika või valgusefektide kasutamine)	vältida elektripistikute ülekoormamist ja korkide väljalöömist, arvestada elektrivõrgu haldaja teadetega planeeritud elektrikatkestustest	majas liikuvate inimeste ja nende tegevuse kontroll, võõraste inimeste ligipääsu piiramine	kuubiku ehitamine koos spetsialistidega, konstruktsiooni kontrollimine, kasutamine vaid lubatud otstarbel ja meetodil	piirata alkohoolsete jookide müüki, mitte lasta joobes isikut saali
esmaabi, kiirabi	varugeneraatorite kasutamine, etenduse peatamine või katkestamine	koostöö politseiga	esmaabi, etenduse peatamine või katkestamine	saada isik saalist lahkuma
publikuteenindajad, maja personal, tehnikud, projektijuht, produtsent	tehnikud, maja personal	maja personal	tehnikud, kuubikut kasutavad näitlejad	publiku-teenindajad
0-5 minutit	10 minutit	10 minutit	10 minutit	3 minutit

## Lisa 3 Turundusplaan

### TURUNDUSPLAAN

Lavastus „Richard<sup>3</sup>“

Loomisel olev **Paide Teater** toob enne 2018/2019 hooajal toimuvat teatri avamist välja William Shakespeare'i näidendi „Richard<sup>3</sup>“. Etenduspaik on **Paide Kultuurikeskus**, lavastus esietendub 10. märtsil 2018, etendused toimuvad 11., 31. märtsil Paides, 2. aprillil Tallinnas Vene Teatris. Etenduste algus Paides kell 18, Tallinnas kell 19, kestus ligikaudu kolm tundi ühe vaheajaga.

**Lavastaja:** Jan Teevet (EMTA Lavakunstkooli 28. lend)

**Kunstnik:** Freda Purik (Eesti Kunstiakadeemia)

**Laval:** Johannes Richard Sepping, Joosep Uus, Steffi Pähn, Ursel Tilk, Ingrid Margus (EMTA Lavakunstkooli 28. lend), Ene Järvis

**Valguskunstnik:** Karolin Tamm (TÜ Viljandi Kultuuriakadeemia)

**Videokunstnik:** Maria Elisaveta Roosalu (TÜ Viljandi Kultuuriakadeemia)

**Helilooming:** Kirill Havanski (EMTA Lavakunstkooli 28. lend)

**Etenduse produtsendid:** Harri Ausmaa (Paide Teatri projektijuht), Margit Kajak (TÜ Viljandi Kultuuriakadeemia), assistent Grete Nellis (EMTA Lavakunstkooli produtsent)

**Piletihind** on 17€, soodushind 15€ ja eripakkumise hind 12€. Piletimüük toimub Piletimaailma keskkonnas ning algab 2017. aasta detsembri lõpus. Müüki läheb 1444 piletit – 3x Paide Kultuurikeskuse saali parter + 1x Vene Teatri suure saali parter.

Pileteid müüakse vaid parterisse. Paide Kultuurikeskuse suure saali parteri mahutatavus on 346 kohta, Vene Teatri suure saali mahutatavus parteris on 406.

**Lavastusprojekti eesmärgid** on:

- 1) anda noortele tudengitele võimalus eneseteostuseks;
- 2) integreerida tudengid ja Ene Järvis;
- 3) etenduse välja toomisega Paide Kultuurikeskuses valmistada publikut ette Paide Teatri loomiseks;

**Turunduseesmärgid**, mida turundusplaani abil saavutada soovitakse, on järgmised:

- 1) istekohtade täituvus igal etendusel on vähemalt 75% (Paides 260, Tallinnas 305);
- 2) toome Paide Kultuurikeskusesse vähemalt 780 (260x3) külastust;
- 3) Facebooki üritusel on vähemalt 300 osalejat;
- 4) noorte teatritudengite nimed on vähemalt kolm korda mainitud Eesti meedias.

**Sihtgrupid** on:

- 1) teatrihuvilised üle Eesti;
- 2) meeskonnaliikmete õppejõud;
- 3) meeskonnaliikmete pered, sõbrad, tuttavad;
- 4) Paide Kultuurikeskuse töötajad;
- 5) Paide kohalikud elanikud;
- 6) põhikooli lõpuklassid ja gümnasistid.

**Konkurendid** on:

- 1) teiste teatrite lavastused;
- 2) muud kultuurisündmused.

Tabel 3. Kommunikatsioonitabel

Kanal		Planeeritud tegevus
Meedia ja press	Tele	ERR: Ringvaade, Hommik Anuga
		ERR taotlus: ETV, ETV2 teadete- ja üleskutsete blokk, ETV2 Kultuuriuudised, Terevisiooni kultuuriteated
		Kanal2: Reporter
		TV3: Seitsmesed
	Trükimeedia	Müürileht, Järvamaa vallalehed, Järva Teataja, Sakala, Sirp
		Järva Teatajasse reklaamid
Raadio	ERR taotlus: Vikerraadio, Raadio 2, Klassikaraadio, Raadio Tallinn	
	Intervjuud saadetes: Hommik!, Agenda (Raadio2), Ärataja (Raadio Kuku), Vikerhommik (Vikerraadio)	

		kuhuminna.ee, minek.ee, kultuurikava.ee, kultuur.info, huvi.tallinn.ee
	Internetileheküljed	ERR taotlus: kultuur.err.ee
	Pressiteated	10. jaanuar, 10. veebruar, 8. märts
Sotsiaalmeedia		Facebooki ürituse lehe loomine, kuhu lisada jooksvalt uudiseid ja postitusi
Trükised	10*A1, 20*A2, 40*A3, 10*A4 postrid	Tallinna ja Paide plakatikohad
	Kavalehed	Müümine etenduste ajal
Otseturundus		Järvamaa koolide külastamine
		Koolide meililistid

Tabel 4. SWOT-analüüs

	Kasulik	Kahjulik
<b>Sisetegurid</b>	Tugevused (strengths)	Nõrkused (weaknesses)
	<ol style="list-style-type: none"> <li>1) Ene Järvise kuulumine truppi</li> <li>2) meeskonnas on prestiižsete erialade/koolide tudengid</li> <li>3) koolide (moraalne) tugi, sest tegemist on mitmete meeskonnaliikmete lõputööga</li> <li>4) hea mikrokliima meeskonnas ja tugev ühtekuuluvustunne</li> <li>5) suur osa meeskonnast on varem omavahel koostööd teinud</li> </ol>	<ol style="list-style-type: none"> <li>1) veel tundmatud tegijad</li> <li>2) ühekordne, väheste mängukordadega lavastus</li> </ol>
<b>Välistegurid</b>	Võimalused (opportunities)	Ohud (threats)
	<ol style="list-style-type: none"> <li>1) tudengitel võimalus väljaspool kooli oma oskuseid näidata</li> <li>2) leida koostööpartnereid loodavale Paide Teatrile</li> <li>3) anda tudengitele võimalus uute tööalaste kontaktide loomiseks ja kogemuste saamiseks</li> </ol>	<ol style="list-style-type: none"> <li>1) samal ajal toimuvad teised sündmused</li> <li>2) publiku huvi puudumine</li> <li>3) puudulik kunstiline väärtus</li> <li>4) vähene rahaline toetus projektile</li> <li>5) reklaam ei jõua publikuni</li> </ol>

## Lisa 4 Meediakajastused

Tabel 5. Meediakajastuste tabel

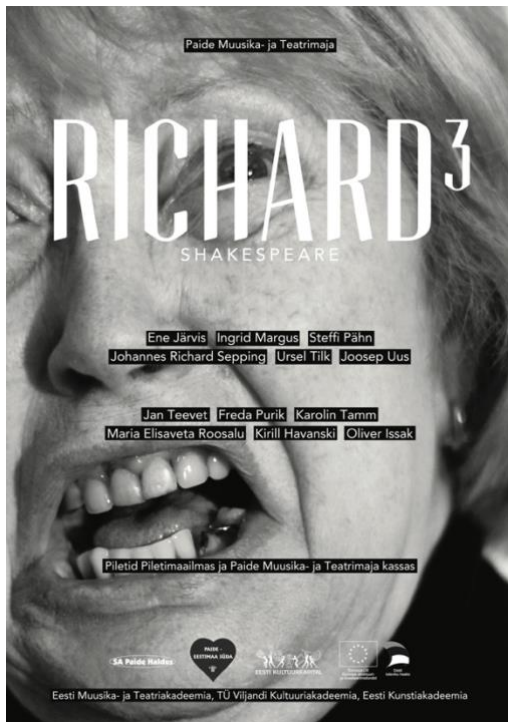
Jrk	Kuu-päev	Kanal	Autor	Pealkiri	Link
<b>Ajalehed</b>					
1	16.01.2018	Järva Teataja, jarvateataja.postimees.ee	Birgit Itse	Võim võtab kuninga üle võimust	<a href="https://jarvateataja.postimees.ee/4375839/vaim-votab-kuninga-ule-voimust">https://jarvateataja.postimees.ee/4375839/vaim-votab-kuninga-ule-voimust</a>
2	01.02.2018	AjaLeht	-	Võimuvõitlus Eesti südames	-
3	27.02.2018	kultuur.postimees.ee	-	Paide teater saab reaalsuseks	<a href="https://kultuur.postimees.ee/4423309/paide-teater-saab-reaalsuseks">https://kultuur.postimees.ee/4423309/paide-teater-saab-reaalsuseks</a>
4	01.03.2018	jarvateataja.postimees.ee	Kuido Saarpuu	Paides algavad võimumängud	<a href="https://jarvateataja.postimees.ee/4423343/paides-algavad-voimumangud">https://jarvateataja.postimees.ee/4423343/paides-algavad-voimumangud</a>
5	05.03.2018	jarvateataja.postimees.ee	-	Järvamaa kogub sotsiaalmeedias tuntust	<a href="https://jarvateataja.postimees.ee/4429177/jarvamaa-kogub-sotsiaalmeedias-tuntust">https://jarvateataja.postimees.ee/4429177/jarvamaa-kogub-sotsiaalmeedias-tuntust</a>
6	09.03.2018	kultuur.err.ee	Merit Maarits (toimetaja)	EMTA lavakunstkooli 28. lennu tudengid toovad kevadel lavale kolm etendust	<a href="https://kultuur.err.ee/688536/emta-lavakunstkooli-28-lennu-tudengid-toovad-kevadel-lavale-kolm-lavastust">https://kultuur.err.ee/688536/emta-lavakunstkooli-28-lennu-tudengid-toovad-kevadel-lavale-kolm-lavastust</a>
7	09.03.2018	kultuur.err.ee	Olev Kenk	Paides esietendub EMTA lavakunstkooli diplomilavastus "Richard3"	<a href="https://kultuur.err.ee/688608/paides-esietendub-emta-lavakunstkooli-diplomilavastus-richard3">https://kultuur.err.ee/688608/paides-esietendub-emta-lavakunstkooli-diplomilavastus-richard3</a>
8	09.03.2018	kultuur.postimees.ee	-	<a href="#">Lavakooli 28. lend astub rahva ette</a>	<a href="https://kultuur.postimees.ee/4436039/lavakooli-28-lend-astub-rahva-ette">https://kultuur.postimees.ee/4436039/lavakooli-28-lend-astub-rahva-ette</a>
9	09.03.2018	pealinn.ee	-	EMTA lavakunstkooli 28. lennu tudengid toovad kevadel lavale kolm etendust	<a href="http://www.pealinn.ee/newset/emta-lavakunstkooli-28-n215815">http://www.pealinn.ee/newset/emta-lavakunstkooli-28-n215815</a>

10	09.03.2018	kultuur.postimees.ee	-	Lavaka 28. lend hakkab lõpetama	<a href="https://kultuur.postimees.ee/4434609/lavaka-28-lend-hakkab-lopetama">https://kultuur.postimees.ee/4434609/lavaka-28-lend-hakkab-lopetama</a>
11	10.03.2018	jarvateataja.postimees.ee	Kuido Saarpuu	EMTA lavakunstkooli 28. lennu tudengid toovad kevadel lavale kolm etendust	<a href="https://jarvateataja.postimees.ee/4435069/emta-lavakunstkooli-28-lennu-tudengid-toovad-kevadel-lavale-kolm-etendust">https://jarvateataja.postimees.ee/4435069/emta-lavakunstkooli-28-lennu-tudengid-toovad-kevadel-lavale-kolm-etendust</a>
12	10.03.2018	Järva Teataja, jarvateataja.postimees.ee	Birgit Itse	Mängud võimete, võimu ja võimalustega	<a href="https://jarvateataja.postimees.ee/4434311/mangud-voimete-voimu-ja-voimalustega">https://jarvateataja.postimees.ee/4434311/mangud-voimete-voimu-ja-voimalustega</a>
13	12.03.2018	Postimees	-	Lavakate 28. lend rahva ees	-
14	14.03.2018	Saarte Hääl, saartehaal.ee	Mehis Tulk	Jan Teeveti "Richard3" esietendus Paides	<a href="https://arhiiv.saartehaal.ee/2018/03/14/jan-teeveti-richard3-esietendus-paides/">https://arhiiv.saartehaal.ee/2018/03/14/jan-teeveti-richard3-esietendus-paides/</a>
15	15.03.2018	maaleht.delfi.ee	Margus Mikomägi	Richard <sup>3</sup> andis avapaugu sügisel käivituvale Paide teatrile	<a href="https://maaleht.delfi.ee/news/maaleht/elu/richard3-andis-avapaugu-sugisel-kaivituvale-paide-teatrile?id=81408621">https://maaleht.delfi.ee/news/maaleht/elu/richard3-andis-avapaugu-sugisel-kaivituvale-paide-teatrile?id=81408621</a>
16	17.03.2018	Teatritasku	Margus Mikomägi	Paide Richard III on kuubis	<a href="http://teatritasku.ee/paide-richard-iii-on-kuubis/">http://teatritasku.ee/paide-richard-iii-on-kuubis/</a>
17	20.04.2018	Sirp/sirp.ee	Maris Peters	Richard kuubiga või kuubil	<a href="https://www.sirp.ee/s1-artiklid/teater/richard-kuubiga-voi-kuubil/">https://www.sirp.ee/s1-artiklid/teater/richard-kuubiga-voi-kuubil/</a>
<b>Raadiod</b>					
18	06.03.2018	Raadio Elmar	Raen Väikene	Päevaintervjuu	-
19	09.03.2018	kuma.fm	Maarja Trauss	Paides esietendub laupäeval "Richard3" helilõik!	<a href="http://arhiiv.kuma.fm/uudised/uudis/article/-6a62136bc2/">http://arhiiv.kuma.fm/uudised/uudis/article/-6a62136bc2/</a>
20	24.03.2018	Raadio Kuku	Liis Seljamaa	Intervjuu saates "Publikumärk"	<a href="http://podcast.kuku.postimees.ee/podcast/publikumark-2018-03-24/">http://podcast.kuku.postimees.ee/podcast/publikumark-2018-03-24/</a>

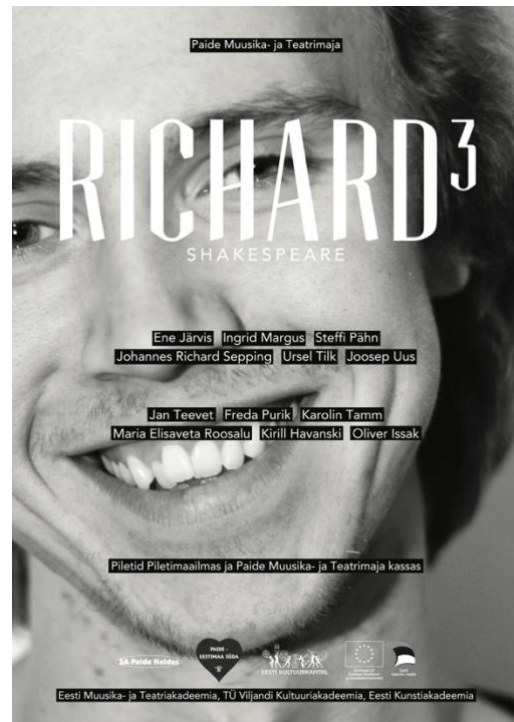


Blogid					
21	13.03. 2018	Kinoteatri eksperiment	Alissija- Elisabet Jevtjukova	31. "RICHARD <sup>3</sup> "	<a href="http://eksperiment.kinoteater.ee/31-richard%C2%B3/">http://eksperiment.kinoteater.ee/31-richard%C2%B3/</a>
22	03.04. 2018	danzumees.b logspot.com	Danzumees	Richard <sup>3</sup> - Lavakool/TÜVKA /EKA/ Paide Teater	<a href="http://danzumees.blogspot.com/2018/04/richard-lavakooltuvkaekapaid-e-teater.html">http://danzumees.blogspot.com/2018/04/richard-lavakooltuvkaekapaid-e-teater.html</a>

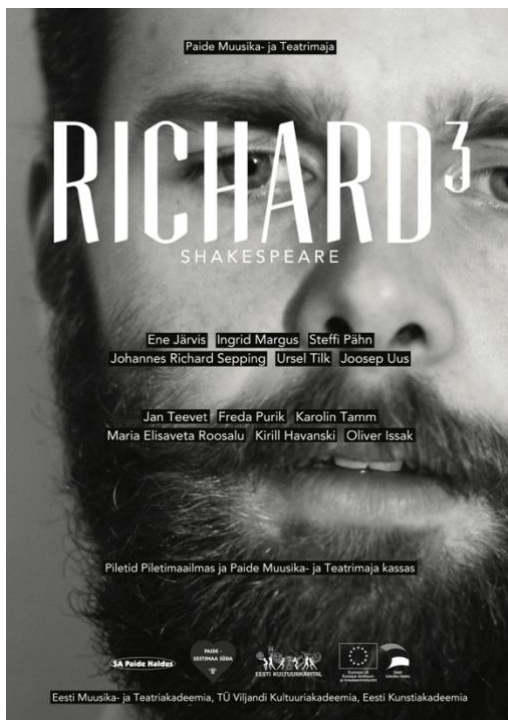
## Lisa 5 Plakatite ja flaierite kujundus



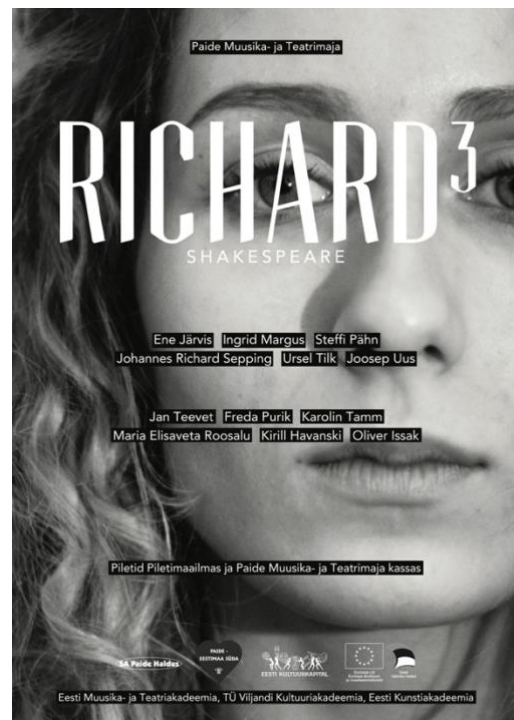
Joonis 3. Plakati ja flaieri kujundus  
(Autor: Johan Elm 2018)



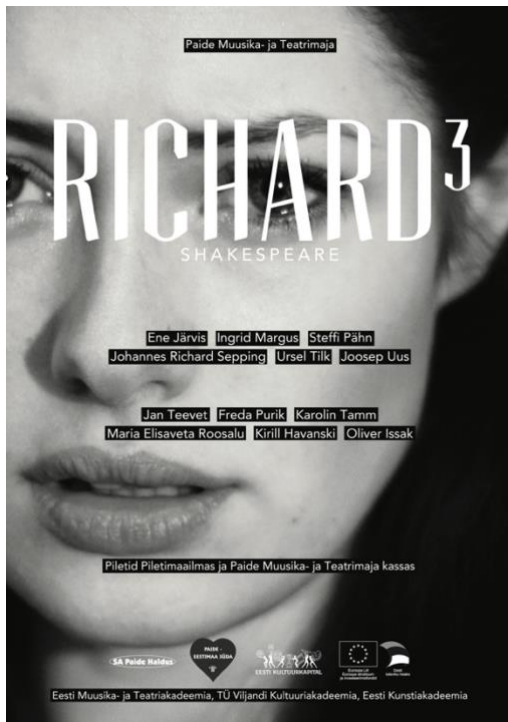
Joonis 4. Plakati ja flaieri kujundus  
(Autor: Johan Elm 2018)



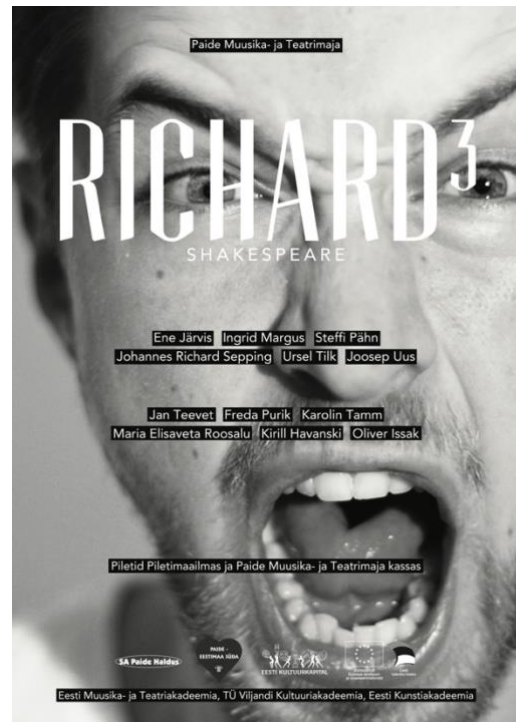
Joonis 5. Plakati ja flaieri kujundus  
(Autor: Johan Elm 2018)



Joonis 6. Plakati ja flaieri kujundus  
(Autor: Johan Elm 2018)



Joonis 7. Plakati ja flaieri kujundus  
(Autor: Johan Elm 2018)



Joonis 8. Plakati ja flaieri kujundus  
(Autor: Johan Elm 2018)

## Lisa 6 Kavalehe trükifail



Joonis 9. Kavalehe eesmine (lehekülj üks) ja tagumine (lehekülj kaheksa) kaas (Autor: Johan Elm 2018)



Joonis 10. Kavalehe leheküljed kaks ja seitse (Autor: Johan Elm 2018)



Joonis 11. Kavalehe leheküljed neli ja viis (Autor: Johan Elm 2018)

Viha üksindus... tunda end nagu hävitusele pühendunud jumal, kes trambib jalge alla sfäärid, ilastab täis taevasina ja konstellatsioonid...

E. M. Cioran, „Lagunemise lühikursus“, tõlkinud Leena Tomasberg

Mis ilm see on? Mis inimesed need on?

Päev pärast 2015. aasta 13. novembri terrorirünnakuid Pariisis, ütles Prantsuse peaminister avalikus pöördumises, et „Kogesime seletamatut kurjust, millele ei saa olla mingit mõistlikku seletust. Kui proovime toimunut seletada, otsime sellele õigustust...“ Filosoof Alain Badiou ütles oma vastuses Manuel Valls'ile: „Kuulutasid kurjuse mõistusevastaseks, „normaalsele inimesele arusaamatuks“, kuulutasid kurjuse võitluseks, teatame, et meil, „normaalsetel inimestel“ pole võimalik selle vastu võidelda.“

Püüame mõista.

Shakespeare'i 1592. aastal kirjutatud näidend näike täna, kui leheveerud justkui ühest suust kriisi kuulutavad – poliitilist, sotsiaalset, põgenike- või kliimakriisi, globaalset või lokaalset, majandus- või inimsuukriisi –, sama värsket ja vahe kui nelja sajandi eest. Toona ilmselt Tudorite propaganda masinavärgi õlitamiseks kirjutet tekst on tänaseks oma argipoliitilised nurgad kaotanud, jäänud on igavikulised teemad – kurjus ja võim. Käest kinni kõnnivad nad inimkonnaga selle tõusust loojangusse. Ja meie loome neist laule.

Me püüame mõista.

Lavastaja Jan Teevet

.../ Kõigepealt peame iseendale ausalt tunnistama, et oleme ühtemoodi: meil kõigil on sisse sündinud tahe domineerida, end maksma panna, ümbritsevat oma äranägemise järgi kujundada, teisi käsutada, kaasinimestest targem ja tugevam olla. Muidugi on meeltilendav ja stimuleeriv tulla esimeseks, jõuda kõrgele tippu, saada oma valdusesse esemeid ja olevusi, tunda, et kõik kujutluses avatud teed on ka tegelikkuses vabad. Olla suur ja võimas, hinnatud ja austatud, kõikide imetusobjekt. Iseenesest ei ole kõiges selles ka midagi halba. Aga meie hingeline perverssus – ja keegi meist ei ole sellest täiesti vaba – ei anna harilikult aega edu üle rõõmu tunda. Koos eduga hiilib sisse kiusatus teistele meelde tuletada, et kui meie oleme esimesed, siis jäävad nemad kaugele taha ja et mäeharjale jõudes tohime põlgusega alla vaadata neile, kel pole jõudu meile järele tulla. Põlgus aga toob kaasa hoolimatuse, südametuse ja muid taolisi pahesid, mis maailmale õnnetusi kokku kannavad.

.../ Võim on kõigepealt joovastav. Joobumuses aga muutuvad tõeluse mõõdud ja piirjooned ähmaseks ja inimene võib hakkama saada uskumatute rumalustega, mis niikuinii lõpevad halvasti. Võim on ka rahutustegev, sest tema alus kõigub. Tema kestvusele ei leia mingit kindlat tagatist ja rahutus ei lase olla õnnelik. Pääs on otsuses panna võim mõne hea idee või ettevõtte teenistusse, et võimust kellegi üle saaks võim... kellegi eest... See mõte pole uus ega originaalne. Juba ammu on räägitud ja kirjutatud teenimise moraalsest väärtusest. mitmed vürstid ja kuningad on soovitanud oma järeltulijail meeles pidada, et nende ülesanne on kasutada oma võimu maa ja rahva heaks, mitte isiklike kapriiside rahuldamiseks. Aga vähesed tulevad sellise ennastalgava programmiga toime. Sest kiusatus on tõesti tugev.

Fanny de Siverts „Võimukiusatus“  
Vikerkaar 1990 nr 4

## RICHARD<sup>3</sup>

William Shakespeare'i näidendi „Kuningas Richard III tragöödia“ alusel  
Jan Teevet & trupp

Kahes vaatuses

Kasutatud Anu Lambi ja Georg Meri tõlkeid

Lavastaja - Jan Teevet

Lavalilm - Freda Purik

Valgusmaastikud - Karolin Tamm

Videomaastikud - Maria Elisaveta Roosalu

Heliruumid - Kirill Havanski

Mõttetugi - Oliver Issak

Produtsendid - Harri Ausmaa, Margit Kajak, Grete Nellis

LAVAIL

Ene Järvis - Yorki hertsoginna / Tyrrel

Ingrid Margus - Leedi Anne / 1. mõrv

Steffi Pähn - kuninganna Elizabeth / 2. mõrv

Anne Tümpu - Margaret

Josep Uus - Richard

Johannes Richard Sepping - Buckingham

Ursel Tilk - Clarence / Hastings / teener

Esietendus 10. märtsil 2018 Paide Muusika- ja Teatrimajas

RICHARD TÄNAB

Anne Tümpu, Mart Koldits, Juta Kuhlberg, Ann Lumiste, Inga Vares, Marge Martin, Liija Blumenfeld, Jaanus Laagrikuil, Ele Viskus, Priidu Adlas, Kaspar Tammist, Maarit Nõmm, Raul Sulbi, Johan Elm, Liina Jääts, Janek Lehtpuu, Viljar Saarsalu, Kadri Kalmus, Age Uibo, Juss Saska, Anna-Maria Jams

Joonis 12. Kavalehe leheküljed kuus ja kolm (Autor: Johan Elm 2018)

## Lisa 7 Eelarve

Tabel 6. Eelarve kulud

Kululiik	Planeeritud summa (€)	Osakaal eelarvest	Täidetud summa (€)	Osakaal eelarvest
Lavakujunduse ja rekvisiitide kulu	1 232,40	5,27%	873,80	5,90%
Ruumide rent	4 000,00	17,09%	0,00	0,00%
Autoritasu	336,00	1,44%	0,00	0,00%
Töötasud	11 137,40	47,59%	9 282,00	62,64%
Kostüümid	600,00	2,56%	684,77	4,62%
Valgustehnika rent	500,00	2,14%	0,00	0,00%
Meeskonna transpordikulud	1 000,00	4,27%	447,95	3,02%
Lavakujunduse transpordikulud	250,00	1,07%	0,00	0,00%
Toitlustus- ja majutuskulud	1 191,80	5,09%	787,65	5,32%
Väljasõiduetenduse kulu	1 759,20	7,52%	1 560,00	10,53%
<b>Turunduskulud</b>				
Piletilevi vahendustasu ja piletipõhjad	0,00	0,00%	250,00	1,69%
Disainikulud	100,00	0,43%	260,25	1,76%
Reklaamid trükimeedias	407,40	1,74%	407,40	2,75%
Plakatite ja flaierite trükk	216,60	0,93%	58,00	0,39%
Kavade trükk	120,00	0,51%	96,00	0,65%
Bännerid, roll-upid	250,00	1,07%	34,80	0,23%
Tasuline reklaam sotsiaalmeedias	50,00	0,21%	75,00	0,51%
Muu...	250,00	1,07%	0,00	0,00%
<b>Kulud kokku</b>	<b>23 400,80</b>	<b>100,00%</b>	<b>14 817,62</b>	<b>100,00%</b>

Tabel 7. Eelarve tulud

Tululiik	Planeeritud summa (€)	Osakaal eelarvest	Täidetud summa (€)	Osakaal eelarvest
Piletitulu	16 800,00	71,79%	12 258,00	72,58%
Kavamüük	300,00	1,28%	232,00	1,37%
Kultuurkapitali toetus (Järvamaa ekspertgrupp)	505,20	2,16%	400,00	2,37%
Kultuurkapitali toetus (näitekunsti sihtkapital)	5 100,00	21,79%	1 000,00	5,92%
Muu...	695,60	2,97%	3 000,00	17,76%
<b>Tulud kokku</b>	<b>23 400,80</b>	<b>100,00%</b>	<b>16 890,00</b>	<b>100,00%</b>

## Lisa 8 Sponsorluskirja näidis

### Koostöö Paide Muusika- ja Teatrimajaga

Lugupeetud [isik]

[ettevõtte]

Kirjutan Teile loodava Paide Teatri meeskonnast. Kevadel tuleb Paide Muusika- ja Teatrimajas välja uus lavastus „Richard<sup>3</sup>“, see esietendub 10. märtsil 2018.

**Lavastaja:** Jan Teevet (EMTA Lavakunstikooli 28. lend)

**Kunstnik:** Freda Purik (Eesti Kunstiakadeemia)

**Laval:** Johannes Richard Sepping, Joosep Uus, Steffi Pärn, Ursel Tilk, Ingrid Margus (EMTA Lavakunstikooli 28. lend), Ene Järvis

**Valguskunstnik:** Karolin Tamm (TÜ Viljandi Kultuuriakadeemia),

**Videokunstnik:** Maria Elisaveta Roosalu (TÜ Viljandi Kultuuriakadeemia)

**Helilooming:** Kirill Havanski (EMTA Lavakunstikooli 28. lend).

**Etenduse produtsent:** Margit Kajak (TÜ Viljandi Kultuuriakadeemia), assistendid Grete Nellis (EMTA Lavakunstikooli produtsent) ja Harri Ausmaa (Paide Teatri projektijuht)

Richard Kolmas on surnud. Elagu Richard Kolmas!

Ja elabki. Hommikuse ajalehe esiküljel, Facebooki newsfeedis, õhtuste uudistesaadete ekraanil. Maailm on kriisis. Võib-olla on ta tõesti sant ja väärakas, moondunud ja südametunnistuseeta, aga sa elad talle kaasa. Sa annad talle oma hääle. Sa tahad, et ta võidaks.

Sõda on just lõppenud. Inimesed on väsinud, emad leinavad oma poegi, isad siunavad pisaraid peites nutvaid naisi, viimased langenud on veel matmata, õitsvatest aasadest on järel ainult verised porimülkad. Ja siis jääb uus kuningas haigeks.

Algab võitlus võimu pärast.

Aga mis on võim? On see üldse midagi enam kui illusioon? Kuidas võtab üks inimene teised enda kontrolli alla? Ja kuidas võim lõpuks võimulolija üle võimust võtab?

Richard Kolmas on surnud. Elagu Richard Kolmas!

Käesoleva kirjaga soovin paluda toetust [kirjeldus toodetest] näol, et prooviperiood erksalt mööda saata ja lavastusmeeskonnale maitsvat kõhutäit pakkuda.

Saan pakkuda Teie firmamärgi ja brändi reklaamimist sündmusega seotud materjalides, internetilehekülgedel ja sotsiaalmeedias. Olen valmis vastama täiendavatele küsimustele ja jään ootama Teie ideid, mõtteid.

Lugupidamisega

Margit Kajak

lavastuse produtsent

[minu e-mail]

[minu telefoninumber...]



## SUMMARY

### **The Production of the Play “Richard3”**

Margit Kajak

The written part of this creative-practical thesis gives a thorough overview of the production, team, involved organizations and impact of the production of the play “Richard3”. The play was a pilot project for Paide Theatre and it premiered at Paide Music and Theatre House March 10, 2018. The play was performed twice more in Paide and once in Tallinn. Additional performances took place in the autumn of 2018, but this time the play belonged to the repertoire of Paide Theatre. The play is impacted by modern time, but is based on William Shakespeare’s tragedy “King Richard III” and focuses on the relationship between people and power. My job was to be the producer of the play, above all, I was responsible for marketing and sponsorship.

As a joint project, “Richard3” was an opportunity of self-realisation for students from The Drama School of Estonian Academy of Music and Theatre, Estonian Academy of Arts, University of Tartu (UT) and UT Viljandi Culture Academy, at the same time being the final thesis for many students and the predecessor for Paide Theatre. For the future theatre team, the project gave an aim of how to manage the theatre, which competencies need to be additionally hired, with which parties it is possible or necessary to start/continue cooperation and which channels to use to reach the target group and sell tickets.

Participating in this project as a producer gave me, a future culture worker in the field of performing arts a chance to implement, put to the test and endorse the knowledge from my studies at UT Viljandi Culture Academy and previous work experience. During the project, I felt a lot of support from my tutor and other specialists whom I had a lot to learn from. I believe the joint project was positively challenging for all team members and related parties and started a strong network with Paide Theatre in the middle, which was established in the summer of 2018.

## **Lihtlitsents lõputöö reprodutseerimiseks ja üldsusele kättesaadavaks tegemiseks**

Mina, Margit Kajak,

1. annan Tartu Ülikoolile tasuta loa (lihtlitsentsi) minu loodud teose „Lavastuse „Richard<sup>3</sup>“ produktsioon“, mille juhendaja on Juta Kuhlberg ja kaasjuhendaja Allan Kährik, reprodutseerimiseks eesmärgiga seda säilitada, sealhulgas lisada digitaalarhiivi DSpace kuni autoriõiguse kehtivuse lõppemiseni.
2. Annan Tartu Ülikoolile loa teha punktis 1 nimetatud teos üldsusele kättesaadavaks Tartu Ülikooli veebikeskkonna, sealhulgas digitaalarhiivi DSpace kaudu Creative Commons'i litsentsiga CC BY NC ND 3.0, mis lubab autorile viidates teost reprodutseerida, levitada ja üldsusele suunata ning keelab luua tuletatud teost ja kasutada teost ärieesmärgil, kuni autoriõiguse kehtivuse lõppemiseni.
3. Olen teadlik, et punktides 1 ja 2 nimetatud õigused jäävad alles ka autorile.
4. Kinnitan, et lihtlitsentsi andmisega ei riku ma teiste isikute intellektuaalomandi ega isikuandmete kaitse õigusaktidest tulenevaid õigusi.

*Margit Kajak*

**15.05.2019**