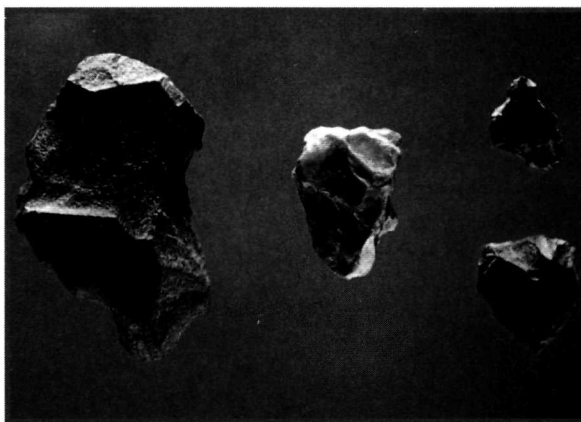


## Paléolithique alpin à Tanay (Vouvry VS)



En 1987, lors d'une prospection archéologique dans le vallon de Tanay (Vouvry VS), des artefacts (pierres taillées) attribués au Paléolithique moyen (moustérien) ont été trouvés dans le sol d'un abri sous-roche. Pour mieux documenter cette trouvaille unique pour le Valais, le Musée cantonal d'archéologie et le Musée cantonal

d'histoire naturelle ont organisé une campagne de fouille en août 1999. Les travaux de terrain, menés en collaboration avec les archéologues Urs et Catherine Leuzinger, ont permis de rassembler des informations plus complètes sur l'abri sous roche et sur les «grottes à ours» des environs (PRAZ *et al.* 2000). Les outils témoignent de la présence des hommes, probablement des hommes du Néandertal, lors d'un interstade tempéré au cours de la dernière glaciation, il y a plus de 30000 ans; ce gisement est comparable au célèbre site paléolithique moyen du Wildkirchli (AI) en Suisse orientale.

Les deux études publiées ci-après ont été réalisées pour tirer le meilleur parti possible des recherches effectuées à Tanay. L'étude du remplissage de l'abri et de son évolution a été confiée à Luc Braillard, celle de la faune à Magali Schweizer.

**Mobilier archéologique en quartzite et silex de Tanay (Vouvry VS).** – PHOTO PHILIPPE CURDY

L'étude sédimentologique permet de définir plusieurs phases de remplissage, en tout cas quatre. Certains niveaux, demeurés en place depuis leur dépôt, sont riches en phosphates provenant des déjections des animaux qui ont occupé l'abri, en particulier les ours des cavernes.

L'étude de la faune montre que les grandes grottes

ont été occupées exclusivement par les ours des cavernes, surtout des mâles, qui hibernaient volontiers en groupes; dans l'abri sous roche par contre, la faune, plus variée, y a probablement été en partie apportée par les hommes.

Les recherches effectuées en 1999 et ces deux publications ont bénéficié d'un soutien important de la Commune de Vouvry, des Recherches archéologiques cantonales et de la Fondation D' Ignace Mariétan. Nous remercions particulièrement M. René Arlettaz, président de la Commune de Vouvry, et M. François Wiblé, archéologue cantonal, pour leur intérêt et leur aide.

**Jean-Claude Praz et Philippe Curdy**

