

Karoliina Koskenvuo, Heidi Kemppinen ja Reeta Pösö  
**Nuoret eläkkeensaajat**



## **Kirjoittajat**

Karoliina Koskenvuo, FT, erikoistutkija  
Kelan tutkimusosasto

Heidi Kempainen, VTM, pääsuunnittelija  
Kelan aktuaari- ja tilasto-osasto

Reeta Pösö, VTM, suunnittelija  
Kelan aktuaari- ja tilasto-osasto

[etunimi.sukunimi@kela.fi](mailto:etunimi.sukunimi@kela.fi)

© Kirjoittajat ja Kelan tutkimusosasto

Työpapereita-sarjan julkaisut ovat keskustelun avauksia tai alustavia tutkimusraportteja.

[www.kela.fi/tutkimus](http://www.kela.fi/tutkimus)

ISSN 2323-9239

Helsinki 2014

## Keitä ovat nuoret eläkkeensaajat?

Nuoret eläkkeensaajat – kuten eläkkeensaajat ylipäänsä – ovat heterogeeninen ryhmä. Eläkejärjestelmien kehittämisen ja uudistusten kannalta on tärkeitä tunnistaa ja tarkastella eri eläkkeensaajaryhmiä. Kuva eläkkeensaajista on usein yksipuolinen riippuen esimerkiksi siitä, tarkastellaanko pitkän työuran tehnyttä korkeaa työeläkettä saavaa vanhuuseläkkeen saajaa vai syntymästään saakka sairasta tai vammaista nuorta, joka 16 vuotta täytettyään siirtyy työkyvyttömyyseläkkeen saajaksi.

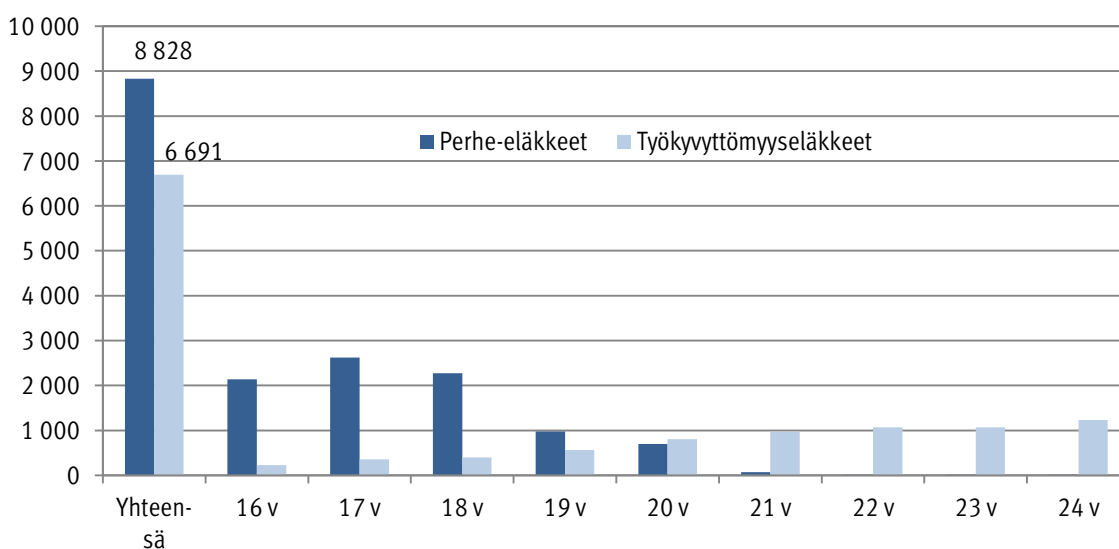
Julkisessa keskustelussa nuoret eläkkeensaajat profiloituvat useimmiten masennuksen vuoksi työkyvyttömyyseläkkeelle siirtyneiksi. Syyt nuorten eläkkeelle siirtymiseen kuitenkin liittyvät huomattavasti useammin esimerkiksi älylliseen kehitysvammaisuuteen kuin mielialahäiriöihin, etenkin jos tarkastellaan alle 25-vuotiaita nuoria. Nuorten eläkkeitä koskevissa tarkasteluissa huomiota vaille on jäänyt se, että nuorissa eläkkeensaajissa on myös perhe-eläkettä saavia. Valtaosa 16–24-vuotiaista työkyvyttömyyseläkkeen saajista saa eläkettä kansaneläkejärjestelmästä, mutta perhe-eläkkeiden kautta nuoret ovat myös työeläkejärjestelmän eläke-etuuksien saajina. Nuoria eläkkeensaajia koskevan kokonaiskuvan saamiseksi on myös tarpeen tarkastella nuorten eläkkeensaajien muiden etuuksien käyttöä.

Vuoden 2012 lopussa nuoria eläkkeensaajia oli yhteensä 15 491. Perhe-eläkettä saavia oli 8 828 ja työkyvyttömyyseläkettä saavia 6 691. Työkyvyttömyyseläkettä saavissa oli vähän enemmän miehiä (3 733) ja perhe-eläkettä saavissa naisia (4 614). Työkyvyttömyyseläkettä saavista valtaosa sai Kelan eläkettä (6 616), työeläkettä sai 440 nuorta ja molemmista järjestelmistä eläkettä sai 365 nuorta. Perhe-eläkkeen saajista lähes kaikki olivat lapseneläkkeen saajia (8 821), mutta tässä nuoressa ikäryhmässä oli myös jo muutama leskeneläkkeen saaja (7 henkilöä). Lapseneläkettä saavista valtaosa sai eläkettä Kelasta, mutta lähes puolet lapseneläkettä saavista sai eläkettä myös työeläkejärjestelmästä (4 556). Kansaneläkejärjestelmässä lapseneläkettä voidaan maksaa 21 vuoden ikään asti jos lapsi opiskelee, työeläkejärjestelmän kautta maksettava lapseneläke loppuu lapsen täytettyä 18 vuotta. (Taulukko 1.)

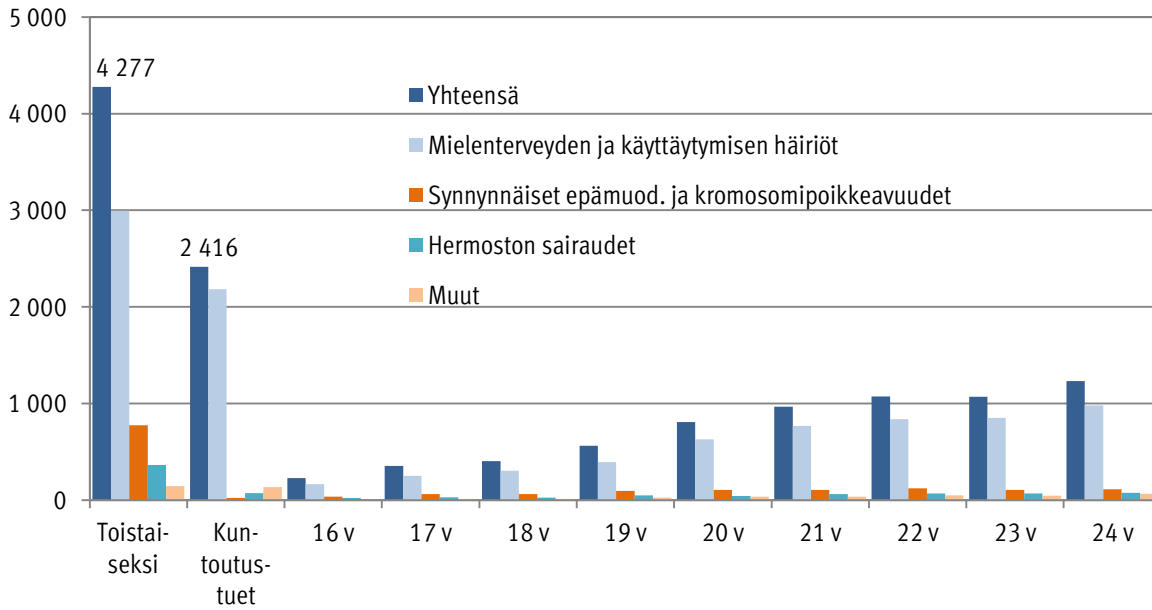
**Taulukko 1.** 16–24-vuotiaat eläkkeensaajat vuoden 2012 lopussa eläkelajin ja eläkejärjestelmän mukaan, lkm.

	Saajat yhteensä	Kelan eläke	Työeläke	Kelan eläke ja työeläke
Saajat yhteensä	15 491	15 236	5 000	4 745
Työkyvyttömyyseläkkeet	6 691	6 616	440	365
Perhe-eläkkeet	8 828	8 620	4 560	4 352
– Leskeneläke	7	7	4	4
– Lapseneläke	8 821	8 613	4 556	4 348

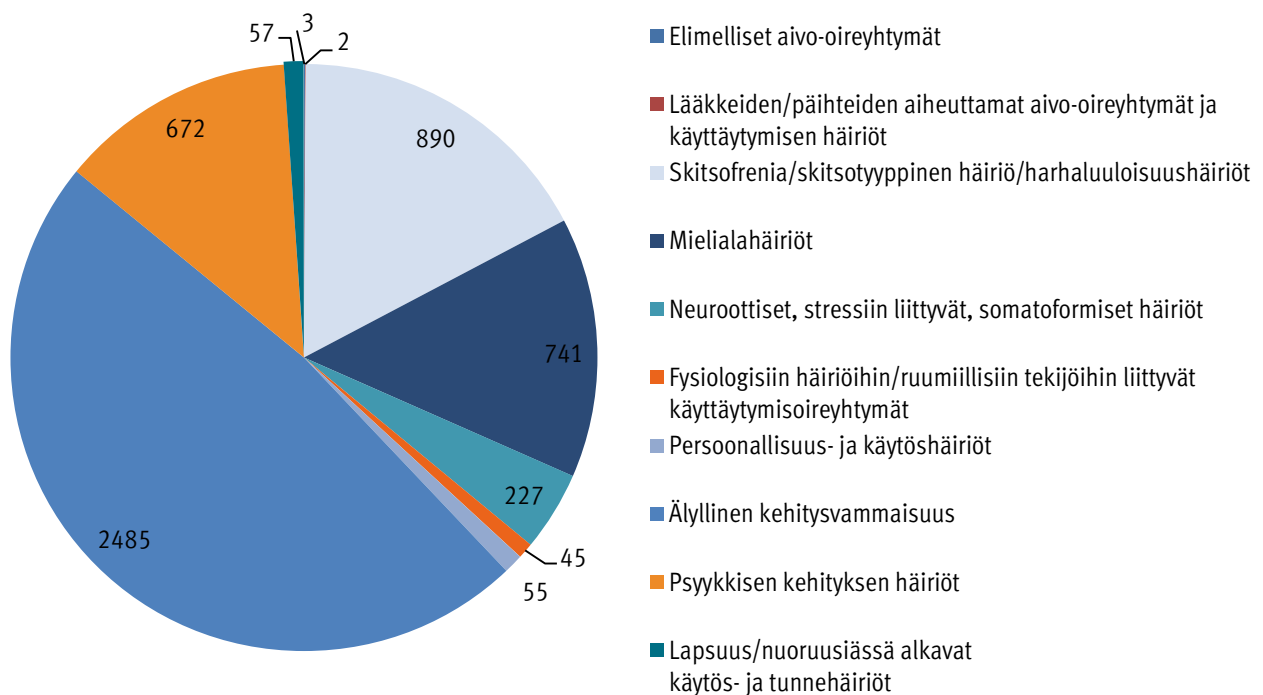
Kuviosta 1 näkyy, että 19 ikävuoteen saakka 16–24-vuotiaissa eläkkeensaajissa on enemmän perhe-eläkkeen saajia kuin työkyvyttömyyseläkkeen saajia. Työkyvyttömyyseläkettä saavista nuorista suurimmalle osalle eläke on myönnetty toistaiseksi voimassa olevana, kuntoutustukea saavien osuus tässä ikäryhmässä on 36 prosenttia. Usealla nuorella työkyvyttömyyseläkkeen perusteena on mielenterveydenhäiriön ohella myös synnynnäinen sairaus (synnynnäinen epämuodostuma tai kromosomipoikkeavuus kuten Downin oireyhtymä) tai hermoston sairaus (kuten CP tai epilepsia). (Kuvio 2.) Mielialahäiriöiden, kuten masennuksen, osuus on tässä ikäryhmässä vielä suhteellisen vähäinen verrattuna älylliseen kehitysvammaisuuteen. Myös skitsofrenian, skitsotyyppisen häiriön ja harhaluuloisuushäiriön perusteella eläkettä saavien määrä on alle 25-vuotiaissa suurempi kuin mielialahäiriöiden vuoksi eläkettä saavien määrä. Yksi merkittävä sairausryhmä mielenterveyden ja käyttäytymisen häiriöiden pääryhmässä nuorten eläkkeiden perusteena ovat psyykkisen kehityksen häiriöt. (Kuvio 3.)

**Kuvio 1.** Vuoden 2012 lopussa perhe-eläkettä/työkyvyttömyyseläkettä saaneet 16–24-vuotiaat 1-vuotiskäryhmittäin, lkm.

**Kuvio 2.** Vuoden 2012 lopussa työkyvyttömyyseläkettä saaneet 16–24-vuotiaat pääsairausryhmän mukaan, lkm.



**Kuvio 3.** Vuoden 2012 lopussa mielenterveyden ja käyttäytymisen häiriöiden perusteella työkyvyttömyyseläkettä saaneet 16–24-vuotiaat, lkm (N = 5 177).



Kansaneläkejärjestelmästä vuoden 2012 lopussa työkyvyttömyyseläkettä saavista 16–24-vuotiaista nuorista valtaosa sai takuueläkettä (6 210), noin puolet sai eläkkeensaajan asumistukea (3 013) ja 4 412 nuorta sai eläkkeensaajan hoitotukea (perustukea 1 569, korotettua tukea 1 706, ylintä tukea 1 137). Jonkin verran oli myös niitä nuoria työkyvyttömyyseläkkeensaajia, joille maksettiin lapsilisää ja lastenhoidon tukea. Kelan kuntoutuspalvelun saajia oli 216 (154 sai vaikeavammaisten lääkinnällistä kuntoutusta, 42 vajaakuntoisten ammatillista kuntoutusta, 2 harkinnanvaraista kuntoutusta ja 20 kuntoutuspsykoterapiaa). Perhe-eläkkeen saajilla opintorahan saaminen oli yleistä (4 374), opintotuen asumislisää sai vähän yli 1 600 nuorta. Lapsilisää oli maksettu yhteensä viidellekymmenelle perhe-eläkettä saavalle nuorelle ja jonkin verran myös lastenhoidon tukea. Kelan kuntoutuspalveluja oli saanut 27 nuorta (18 sai vajaakuntoisten ammatillista kuntoutusta, 3 vaikeavammaisten lääkinnällistä kuntoutusta ja 6 kuntoutuspsykoterapiaa). (Taulukot 2a ja 2b.)

**Taulukko 2a.** 16–24-vuotiaat Kelan työkyvyttömyyseläkkeen saajat vuoden 2012 lopussa, muut etuudet, lkm.

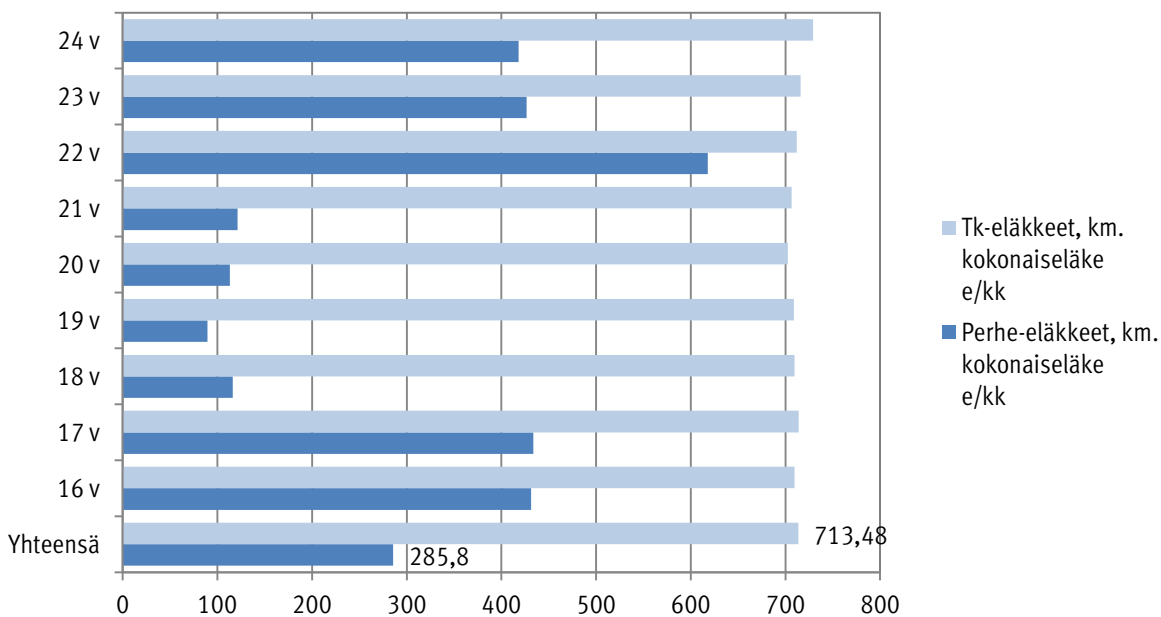
	Saajat yhteensä	Takuueläke	Eläkkeensaajan asumistuki	Eläkkeensaajan hoitotuki	Lapsilisä	Lastenhoidon tuki	Kelan kuntoutuspalvelut
<b>Kaikki</b>	6 616	6 210	3 013	4 412	59	24	216
<b>16</b>	227	209	16	214			11
<b>17</b>	354	323	38	340			15
<b>18</b>	402	388	78	352			13
<b>19</b>	561	540	178	448	1		18
<b>20</b>	801	764	328	562			32
<b>21</b>	963	913	447	619	5	2	31
<b>22</b>	1 061	1 021	585	644	12	5	35
<b>23</b>	1 046	981	619	594	13	6	26
<b>24</b>	1 201	1 071	724	639	28	11	35

**Taulukko 2b.** 16–24-vuotiaat Kelan perhe-eläkkeen saajat vuoden 2012 lopussa, muut etuudet, lkm.

	Saajat yhteensä	Eläkkeensaajan asumistuki	Opintoraha	Opintotuen asumislisä	Lapsilisä	Lastenhoidon tuki	Kelan kuntoutuspalvelut
<b>Kaikki</b>	8 620	1	4 374	1 643	50	8	27
<b>16</b>	2 103			88	16		5
<b>17</b>	2 570		1 332	232	13	2	6
<b>18</b>	2 260		1 699	478	5	1	7
<b>19</b>	962		704	369	4		6
<b>20</b>	664		594	436	6	1	3
<b>21</b>	55		45	40	1		
<b>22</b>	1				1	1	
<b>23</b>	1				1	1	
<b>24</b>	4	1			3	2	

Keskimääräinen kokonaiseläke oli työkyvyttömyyseläkettä vuoden 2012 lopussa saavalla nuorella 713 euroa kuukaudessa ja perhe-eläkettä saavalla nuorella 286 euroa kuukaudessa. Keskimääräisen perhe-eläkkeen määrän väheneminen 18-vuoden iässä johtuu siitä, että työeläkejärjestelmästä maksettava lapseneläke loppuu lapsen täytettyä 18 vuotta. Keskimääräiset perhe-eläkkeiden määrät alkavat taas nousta yli 20-vuotiaiden ikäryhmissä, joissa alkaa jo olla jonkin verran leskeksi jääneitä. (Kuvio 4.)

**Kuvio 4.** 16–24-vuotiaiden eläkkeensaajien keskimääräiset kokonaiseläkkeiden määrät, euroa/kk.



Tässä työpaperissa tarkasteltiin 16–24-vuotiaita nuoria eläkkeensaajia (tarkastelut perustuvat Kelan tilastotietokannan ja ETK-Kela-yhteistilaston tietoihin vuodelta 2012). Keskustelussa nuorista eläkkeensaajista usein unohtuu se, että nuorissa on myös 21 ikävuoteen asti lapseneläkettä saavia ja vähän yli 20-vuotiaissa jo jonkin verran nuorena leskeksi jääneitä leskeneläkkeen saajia. Nuorten eläkkeensaajien on ajateltu olevan lähes pelkästään kansaneläkejärjestelmästä eläkettä saavia, mutta perhe-eläkejärjestelmän kautta nuoret – kuten myös alle 16-vuotiaat lapset – tulevat työeläkejärjestelmän eläkkeensaajiksi hyvinkin varhain menetettyään huoltajansa. Vaikka alle 25-vuotiailla työkyvyttömyyseläkkeensaajilla suurin sairauspuoryhmä on mielenterveyden ja käyttäytymisen häiriöt, myös synnynnäiset sairaudet, kehitysvammat tai hermoston sairaudet ovat usealla nuorella eläkkeen perusteena. Kolmeakymmentä ikävuotta lähestyttäessä mielialahäiriöiden, kuten masennuksen, merkitys työkyvyttömyyseläkkeen perusteena alkaa selvästi kasvaa ja viittäkymmentä ikävuotta lähestyttäessä tuki- ja liikuntaelinten sairaudet eläkkeiden perusteena lisääntyvät selvästi. Eri-ikäisten eri eläkkeiden saamisen syyt ja taustatekijät ovat moninaisia. Yli 30-vuotiaat työkyvyttömyyseläkkeensaajat eroavat alle ja vähän yli 20-vuotiaista eläkkeensaajista elämän- ja terveydentilanteensa,

kehitysvaiheensa ja elämäkokemustensa osalta toisistaan ja tästäkin syystä eri ikäryhmiä on syytä tarkastella erikseen.

Yhteenvetona voi todeta, että nuori eläkkeensaaja on usein myös perhe-eläkkeen saaja ja tätä kautta saa kansaneläkejärjestelmän lisäksi eläkettä myös työeläkejärjestelmästä, työkyvyttömyyseläkkeiden syissä korostuvat synnynnäiset sairaudet, kehitysvammat tai kehityshäiriöt (mielialahäiriöiden merkitys alkaa kasvaa vasta lähestyttäessä kolmeakymmentä ikävuotta) ja nuoret eläkkeensaajat ovat usein myös muiden etuuksien saajia. Keskimääräiset eläkkeiden määrät ovat nuorilla pieniä, joten erityisesti siirtyminen työkyvyttömyyseläkkeelle hyvin nuorena ja kokonaan vaille työuraa jääminen tarkoittavat usein myös taloudellisia ongelmia loppuelämän ajaksi. Työkyvyttömyyseläkettä saavat nuoret ovat perhe-eläkettä saavia useammin Kelan kuntoutuspalveluiden saajia, mutta kuntoutuspalveluiden käyttöä on myös perhe-eläkettä saavilla nuorilla. Jatkossa olisi mielenkiintoista selvittää lapsena huoltajansa menettäneiden myöhempää elämänkaarta ja terveydentilaa tarkastelemalla sairausperusteisten etuuksien ja palveluiden käyttöä seuranta-asetelmassa.

Eläkejärjestelmiä kehitettäessä on tärkeitä huomioida eri-ikäiset eläkkeensaajaryhmät. Jos kuva eläkkeensaajista ja eläkkeelle siirtymisen syistä on yksipuolinen tai väärä, myös keinot ehkäistä eri-ikäisten ennenaikaista eläkkeelle siirtymistä ja pyrkimykset edistää tasapuolisesti eri eläkkeensaajaryhmien hyvinvointia jäävät vaillinaisiksi.