

RIIKLIKU KOOLITUSTELLIMUSE KOMISJONILE

STATISTILINE ÜLEVAADE KÕRGHARIDUSE ÕPPEKAVADEL ÕPPIJATE NÄITAJATEST

Koostaja:
Karin Klooster, HTM analüüsitalituse analüütik

Tartu 2009

Sisukord

Sissejuhatus.....	3
Andmete allikad ja üldised märkused.....	4
Üliõpilaste arv	6
Õppeasutuste arv.....	14
Vastuvõetud üliõpilaste arv	15
Gümnaasiumilõpetajate edasiõppimine	18
Lõpetanud üliõpilaste arv ja lõpetajate edasiõppimine	21
Katkestanud üliõpilaste arv ja katkestajate edasiõppimine	24
Riiklik koolitustellimus	26
2008/2009. õppeaasta vastuvõtu võrdlus riikliku koolitustellimusega (RKT).....	27

Sissejuhatus

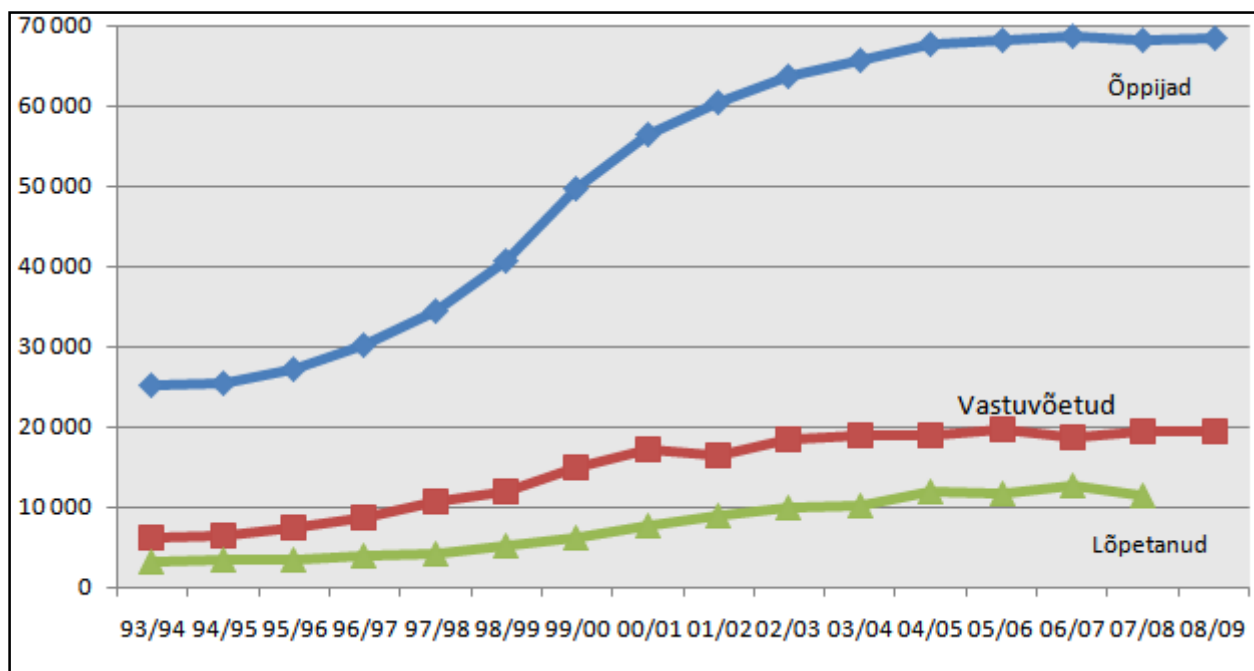
Käesolev statistiline ülevaade on andmete kirjeldus, mitte püü analüüsida kõrgharidusruumis toimunud muutuste põhjusi või riikliku koolitustellimuse mõju üliõpilaste arvu ja neid iseloomustavate muude näitajate kujunemisse. Analüüsi raskus tuleneb teadmisest, et statistikas kajastuvate muutuste taga on palju 2002. aasta kõrgharidusreformist, pidevatest õppeasutuste ümberkorraldustest ning õppekavade rühmituse muutustest tulenevaid põhjusi.

Eesmärgiks on seatud üliõpilaskonna kirjeldamine läbi pikema ajaperioodi, vaadeldes erinevaid tunnuseid. On oluline teada, kas üliõpilaste arvu kasv jätkub või on selgelt pidurdumas ning kuidas muutub üliõpilaste osakaal erinevatel kõrgharidusastmetel. Samuti on oluline kirjeldada, milline trend iseloomustab üliõpilaskonna keskmist vanust ja soolist jaotuvust ning õppevaldkonna eelistusi.

Peame vajalikuks erinevate osakaalude jälgimise ja muutuste kirjeldamise kõrval absoluutarvude väljatoomist. Arvestades üliõpilaste arvu kiiret kasvu vaadeldaval perioodil, võib osakaalu oluline langus samal ajal tähendada üliõpilaste arvus olulist juurdekasvu.

Ülevaates on kirjeldatud esmalt kõikide õppivate üliõpilaste arvu ning jaotumist erinevate tunnuste (õppeastmed, õppevaldkonnad, õppeasutused, vanus, sugu) alusel. Seejärel on kitsamalt käsitletud üliõpilaste vastuvõttu, gümnaasiumilõpetajate edasiõppimist ning õppe lõpetamist ja katkestamist. Üliõpilaste arvu muutumist 15 aasta jooksul illustreerib sissejuhatusena joonis 1.

Joonis 1. Kõrghariduse valdkonna koondnäitajad (vastuvõetud, õppijad, lõpetanud) arv eelmise aastaga võrreldes



Andmete allikad ja üldised märkused

Materjal on koostatud valdavalt Eesti Statistikaameti riikliku statistika põhjal (1993-2004 andmed). 2005 - 2008. aasta andmed on esitatud Eesti Hariduse Infosüsteemi (EHIS) 8.11.2005, 10.11.2006, 10.11.2007 ja 10.11.2008 väljavõtete alusel.

- Kui on esitatud ainult aastaarv, siis vastuvõetute ja õppijate puhul kajastab aastaarv õppeaasta algusaastat, lõpetajate ja katkestajate puhul õppeaasta lõpuaastat. Õppijad on sõltuvalt õppeaastast esitatud seisuga 1. okt – 10. november¹ ning lõpetanud ja katkestanud vahemikus 1. oktoober kuni 30. september. Vastuvõetud on aastate 1993-2004 kohta esitatud vahemikus 1. oktoober kuni 30. september².
- Joonistel kasutatavad lühendid:

Õpped:

DOK –	doktoriõpe
RES –	residendiõpe (kuni 2000/01 vastuvõtt)
MAG –	magistriõpe (sh 1- aastane õpetajakoolitus, interniope)
INT –	integreeritud bakalaureuse- ja magistriõpe
BAK –	bakalaureuseõpe
RAKK –	kutsekõrgharidusõpe, diplomiõpe, rakenduskõrgharidusõpe

Õppevaldkonnad:

HAR –	Haridus
HUM –	Humanitaaria ja kunstid
SOTS –	Sotsiaalteadused, ärimus ja õigus
LOOD –	Loodus- ja täppisteadused
TEHN –	Tehnika, tootmine ja ehitus
PÕL –	Põllumajandus
TERV –	Tervis ja Heaolu
TEEN -	Teenindus

Õppekoha rahastamise tunnus:

RE -	riigieelarveline õppekoht ehk nn tasuta õppekoht
REV -	riigieelarveväline õppekoht ehk nn tasuline õppekoht

- Rahastamisallikas „kooli omavahenditest tasuta õppekoht” on liigitatud riigieelarveväliste õppekohtade alla (eelmise aasta ESA ja õppurite registri andmete võrdluse tulemusena).
- Üliõpilaste hulka loetakse residendiõppes õppijad, kes on sisse astunud 2000/01 või enne, hilisemate aastate kohta antud ülevaade infot ei edasta.
- Õppekoha rahastamise andmeid puudutavad detailsemad võrdlused algavad 1997/98 õppeaastast.
- Katkestajate/lõpetajate hulgas on 2004/05 - 2007/08 õppeaastate kajastamisel ka vastaval aastal suletud koolide lõpetajad. Eelmistel aastatel ei ole neid andmeid kogumismetoodika iseärasuste tõttu kogutud.

¹ 2005/06 õppeaasta seisuks on 8. november ning 2006/07 - 2008/09 õppeaasta seisuks on 10. november, ülejäänud õppeaastatel 1. oktoober.

² 2005 - 2008. aastal on vastuvõetutena käsitletud sellised üliõpilased, kes õppisid 1. kursusel kõrghariduse õppekavadel vastavalt seisuga 8. november 2005 või 10. november 2006 - 2008 ning olid vastaval aastal õppima asunud perioodil 1. juuli kuni 8./10. november.

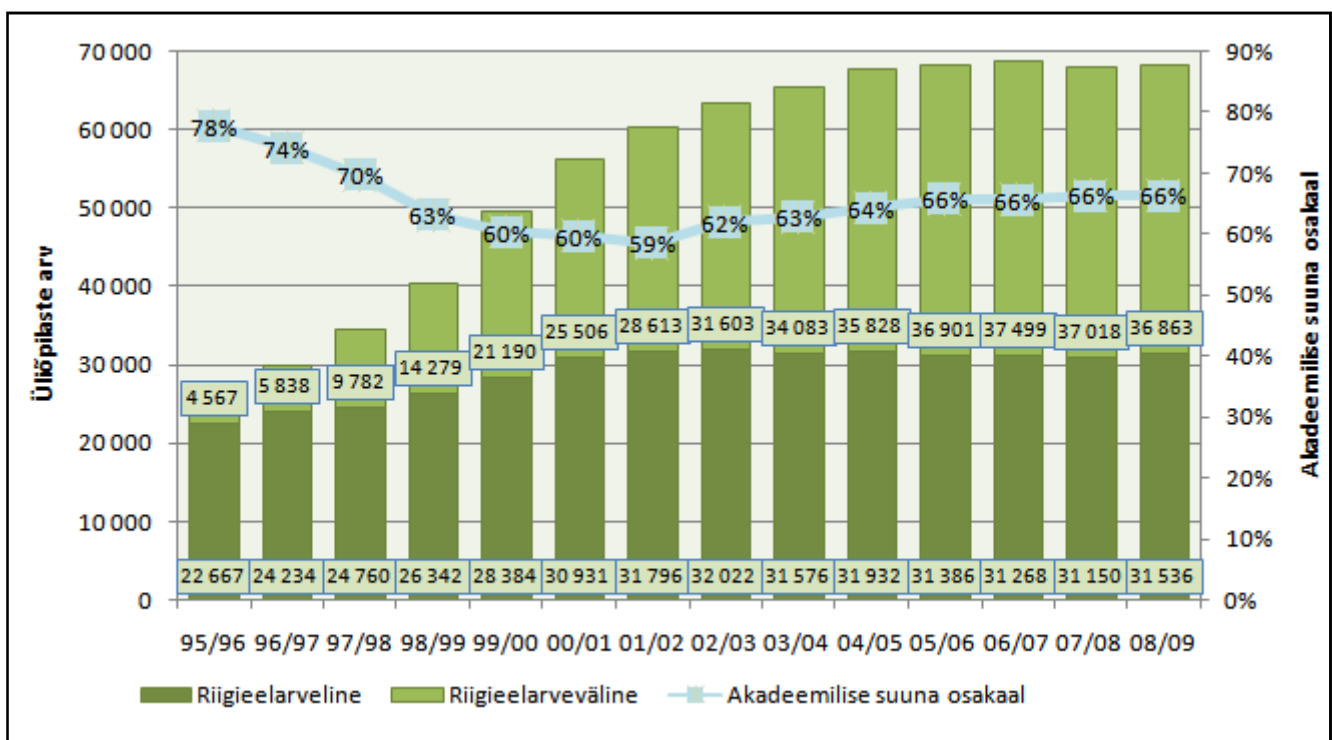
- Eksternõppes õppijad kajastuvad üldnumbrites ainult lõpetajate hulgas (ESA andmete järjepidevuse huvides).
- Gümnaasiumilõpetajate edasiõppimise analüüsi koostamisel on lähtutud kõrgharidustaseme õppekavadele vastuvõetute³ andmetest ja vaadeldud seejuures neid, kelle puhul EHISE lõpetamisandmete alusel on üldkeskhariduse omandamise perioodiks 01.10-30.09, näiteks 01.10.2004-30.09.2005 2004./05. õppeaasta lõpetajate puhul.
- Ülevaates toodud joonistel kasutatud andmete alustabelid on kättesaadavad HTMi kodulehel: <http://www.hm.ee/index.php?048055>

³ Käsitletud on vaid kõrghariduse esimesele astmele vastuvõttu (rakenduskõrgharidusõpe, bakalaureuseõpe, bakalaureuse- ja magistriõppe integreeritud õpe).

Üliõpilaste arv

Kuigi kõrghariduse õppekavadel⁴ õppivate **üliõpilaste arv kokku**⁵ on võrreldes 1993/94. õppeaastaga kasvanud 2,7 korda, on alates 2001/02. õa kasv oluliselt aeglustunud, pöördudes 2007/08. õppeaastal languseks (-0,9%). 2008/09. õppeaastal kasvas üliõpilaste arv võrreldes eelmise õppeaastaga 0,3% võrra. 2008/09. õppeaastal õpib **68 399 üliõpilast** 944-l kõrghariduse taseme õppekaval⁶, millest 800 oli 10.11.2008 seisuga tingimisi või täielikult akrediteeritud. Akrediteerimata õppekavadel õpib 7% üliõpilastest.

Joonis 2. Üliõpilaste arvu muutus kõrghariduses riigieelarvelistel ja riigieelarvevälistel õppekohtadel, üliõpilaste osakaal akadeemilises kõrghariduses 1995/96 – 2008/09 õa



Joonisel 2 on näha **riigieelarvelistel õppekohtadel (RE)** ning **riigieelarvevälistel õppekohtadel (REV)** õppivate üliõpilaste arvu muutused ning akadeemilise kõrghariduse suunal õppivate üliõpilaste osakaalu muutused. 2008/09. õppeaastal moodustab RE üliõpilaste arv üliõpilastest 46,1%. REV õppekohtadel õppivate üliõpilaste arv on aastate lõikes kasvanud pidevalt kiiremini kui RE õppekohtadel õppijate arv. Nii on RE üliõpilaste juurdekasv 1995/96. õppeaastaga võrreldes olnud 1,4 kordne samal ajal kui REV õppekohtadel õppijate arv on kasvanud umbes kaheksa korda, jõudes 2008/09. õa alguseks ligikaudu 37 000 üliõpilaseni, mis moodustab 53,9% üliõpilaste arvust. Viimastel aastatel on REV üliõpilaste juurdekasvutempo siiski aeglustunud ja esmakordselt vaadeldava perioodi jooksul langes

⁴ Kõrghariduse alla arvestatakse järgmised õpped: kutsekõrgharidusõpe; rakenduskõrgharidusõpe; diplomiope; bakalaureuseõpe; bakalaureuse- ja magistriõppe integreeritud õpe; 1-aastane õpetajakoolitus, interniope; magistriõpe; doktoriõpe ning residendiõpe (kuni 2000/01 õa vastuvõtt).

⁵ Käesolevas ülevaates on käsitletud üliõpilaste arvuna nn üliõpilassündmuste arvu. Näiteks 2007/08 õppeaastal seisuga 10.11.2008 õppis kõrghariduse õppekavadel tegelikult 67845 erinevat isikut, kellest 547 isikut õppis mitmel õppekaval korraga. Kuna aga enamik informatsioonist käsitletakse erinevates lõigetes, siis käsitletakse edasises analüüsis neid õppureid mitmekordselt.

⁶ 2008/09 toimus vastuvõtt neist 642-le kõrghariduse õppekavale, mis tähendab, et õppekavade arv üliõpilaste lõpetamisel kahaneb.

REV üliõpilaste arv eelmise aastaga võrreldes 2007/08 õa-l. 2008/09 õa-l langus jätkus (võrreldes eelmise aastaga 155 üliõpilase e 0,4% võrra).

Üliõpilaste osakaal kõrghariduse akadeemilisel suunal⁷ on viimaste aastate jooksul olnud stabiilselt ligikaudu 66%, rakenduslikul suunal õpib umbes üks kolmandik üliõpilastest. Üliõpilaste arv on vaadeldaval perioodil suurenenud nii rakenduslikul kui akadeemilisel suunal, sealjuures on mõlemal suunal enim kasvanud REV õppekohtadel õppijate arv. Kuigi akadeemilisel suunal on võrreldes 1995/96. õa-ga üliõpilaste arvu absoluutne kasv olnud suurem (21 171lt 45 380ni), on suhteliselt enam ehk 6 063lt 23 019 üliõpilaseni (3,8 korda) kasvanud rakenduslikul suunal õppivate üliõpilaste arv. Kasvu osaliseks põhjuseks on nii õe-, ämmaemanda- kui koolieelse lasteasutuse õpetaja õppe toomine kutseharidusest kõrghariduse tasemele. Alates 2001/02. õppeaastast on üliõpilaste arv rakenduslikul suunal olnud langustrendiga. Üheks põhjuseks on siinkohal kõrgkoolide arvu vähenemine kvaliteedikontrolli ja ümberkorralduste tulemusena (vt ka joonis 10).

Välisüliõpilaste⁸ arv on viimaste aastate jooksul pidevalt kasvanud: 2005/06. õa oli Eestis 872 välisüliõpilast, 2008/09 aga juba 1 079. 53% välisüliõpilastest õpib 2008/09. õa sotsiaalteaduste, äriduse ja halduse õppevaldkonnas ja 18% humanitaaria ja kunstide õppevaldkonnas, teisi õppevaldkondi eelistatakse vähem. Kui vaadata välisüliõpilaste jagunemist õpete lõikes, siis selgub et enim välisüliõpilasi õpib bakalaureuseõppes (48%).

Eestis õppivate välisdoktorantide arv on võrreldes 2005/06. õa kasvanud 57% võrra, 2008/09 õpib Eestis 85 välisdoktoranti. Välisdoktorantide suurimad vastuvõtjad on 2008/09. õa seisuga Tartu Ülikool ja Tallinna Tehnikaülikool, kus 2008/09. õa õppis 76% Eesti välisdoktorantidest. Enim õpib välisdoktorante Tartu Ülikooli humanitaaria õppesuunal, suurimateks „magnetiteks“ on seejuures „Eesti ja soome-ugri keeleteaduse“ ja „Kirjanduse ja rahvaluule“ õppekavad. Loodus- ja täppisteaduste ning tehnoloogia valdkonda on õppima asunud kolmandik välisdoktorantidest (2008/09. õa 25 doktoranti).

Üliõpilaste arv õpete lõikes

Kui vaadata üliõpilaste arvu kõrghariduse õpete lõikes (joonis 3), siis on näha, et viimastel aastatel on vähenenud rakenduskõrgharidus- ja bakalaureuseõppe ning suurenenud magistri- ja doktoriõppe üliõpilaste arv ja osakaal üliõpilaste koguarvus. Kõrghariduse esimesel astmel⁹ õppijate osakaal on 93%-lt 1993/94. õa langenud 80%-ni 2008/09. õa. Võrreldes eelmise õppeaastaga on seejuures 2008/09. õppeaastal enim suurenenud üliõpilaste arv integreeritud bakalaureuse- ja magistriõppes (6% võrra). Suurenenud on õppurite arv ka doktoriõppes (3,5% võrra), magistriõppes (2% võrra) ning rakenduskõrghariduses (0,4%). Bakalaureuseõppes on üliõpilaste arv vähenenud 1,5% võrra.

Bakalaureuseõppes on RE üliõpilaste osakaal järjest vähenenud ja õppeaastaks 2008/09 jõudnud 40%-ni üliõpilaste koguarvust. Bakalaureuseõppes õppijate osakaal kõigist üliõpilastest on 3+2 süsteemile ülemineku tõttu viimasel neljal õppeaastal pidevalt langenud ja moodustab 2008/09. õa ligikaudu 40% kogu üliõpilaskonnast.

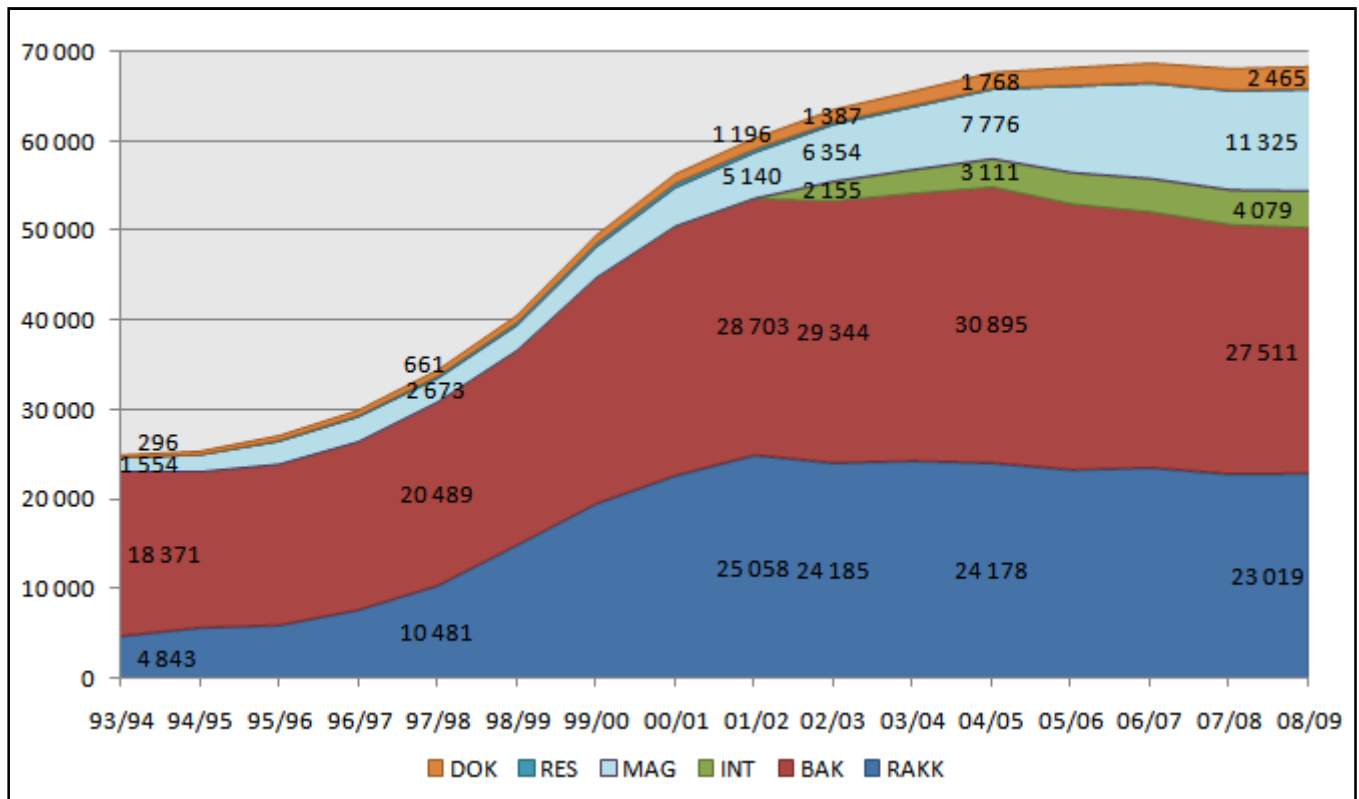
Bakalaureuse- ja magistriõppe integreeritud õppekavadele algas vastuvõtt 2002/03. õppeaastal. Sellest alates on üliõpilaste arv kasvanud 1 924 võrra. RE üliõpilaste osatähtsus on püsinud 63-70% tasemel.

⁷ Siin ja edaspidi: akadeemiline suund – bakalaureuseõpe; integreeritud bakalaureuse- ja magistriõpe; magistriõpe; 1-aastane õpetajakoolitus, internõpe; doktoriõpe ning residendiõpe (kuni 2000/01. õa vastuvõtt); rakenduslik suund – kutsekõrgharidusõpe (kuni 2001/02. õa); rakenduskõrgharidusõpe; diplomõpe (võis toimuda kuni 2007. a 1. jaanuarini).

⁸ Välisüliõpilase definitsioon - need, kelle elukohamaa ei ole EHISes Eesti või määramata või tühi ning kel ei ole EHISe andmetel alalist/pikaajalise elaniku elamisluba

⁹ Kõrghariduse esimene aste hõlmab rakenduskõrgharidusõpet, bakalaureuseõpet ning bakalaureuse ja magistriõppe integreeritud õpet

Joonis 3. Üliõpilaste arv ja osakaal kõrghariduse õpete kaupa (joonisel kajastuvad arvud järgmiste õppeaastate kohta: 1993/94, 1997/98, 2001/02, 2002/03, 2004/05 ja 2008/09)



Magistriõppes (sh 1-aastane õpetajakoolitus, interniõpe) on üliõpilaste arv perioodil 1993/94-2008/09 suurenenud 9 771 võrra. Kui 2005/06. õppeaastaks oli magistriõppe REV üliõpilaste osakaal kasvanud 55%-ni, siis 2008/09. õppeaastal oli REV üliõpilaste osatähtsus 48%. Magistriõppes õppijate osakaal üliõpilaste koguarvust on pidevalt tõusnud ja moodustab 2008/09. õa 16,6%.

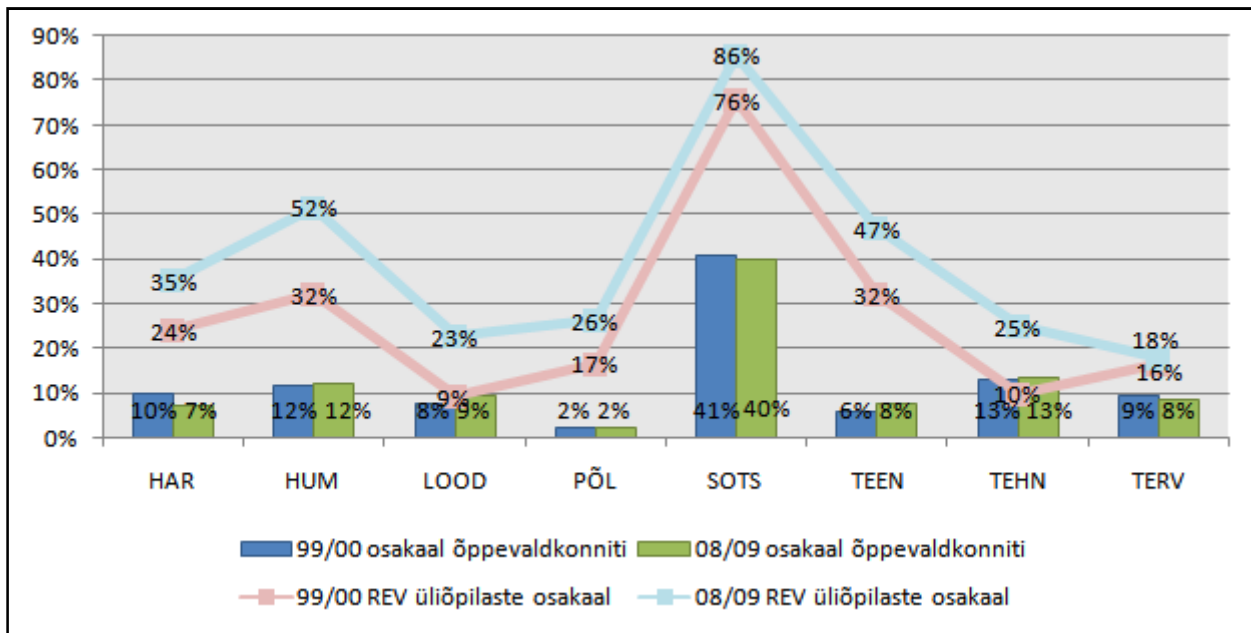
Doktoriõppes on üliõpilaste arv ajavahemikul 1993/94 kuni 2008/09 kasvanud 2 169 võrra. Ka doktoriõppe osakaal on pidevalt tõusnud, moodustades 2008/09. õa 3,6% kõigist üliõpilastest.

Joonisel 3 on näidatud ka **residendiõppe** üliõpilased, kuid neid on väga vähe. Residendiõppe üliõpilaste arv kasvas 104-lt (1993/94) 404-ni (2000/01) ning hakkas pärast üliõpilaste vastuvõtu lõppemist langema. Viimased residendiõppe üliõpilased kajastuvad statistikas 2004/05. õa (32 üliõpilast). Alates 2001/02. õppeaastast residentuuri vastu võetud arst-residendid ei ole enam üliõpilased, vaid töövõtjad.

Üliõpilaste arv õppevaldkondade lõikes

Õppevaldkondade lõikes vaadelduna on 1993/94–2008/09 õppinud kõige rohkem üliõpilasi sotsiaalteaduste, äriduse ja õiguse valdkonnas, sh 2008/09. õppeaastal nendest ligikaudu 62% äriduse ja halduse õppesuunal. Üliõpilaste osakaalud valdkonniti on alates 1999/00. õppeaastast olnud suhteliselt stabiilsed (vt joonis 4). Suuremad muutused on võrreldes 1999/00. õa-ga toimunud REV õppekohtade osakaalus, mis on viimase 10 aasta jooksul kasvanud kõigis õppevaldkondades. Suhteliselt enim on REV üliõpilaste osakaal suurenenud humanitaaria ja kunstide valdkonnas, kõige vähem aga tervise ja heaolu valdkonnas. REV üliõpilaste osakaal on jätkuvalt suurim sotsiaalteaduste, äriduse ja õiguse valdkonnas (2008/09 õa 86%), ületades teisi kuni 1,7 korda.

Joonis 4. Üliõpilaste osakaal õppevaldkonniti ja REV üliõpilaste osakaal õppevaldkondade lõikes 1999/00 ja 2008/09 õa



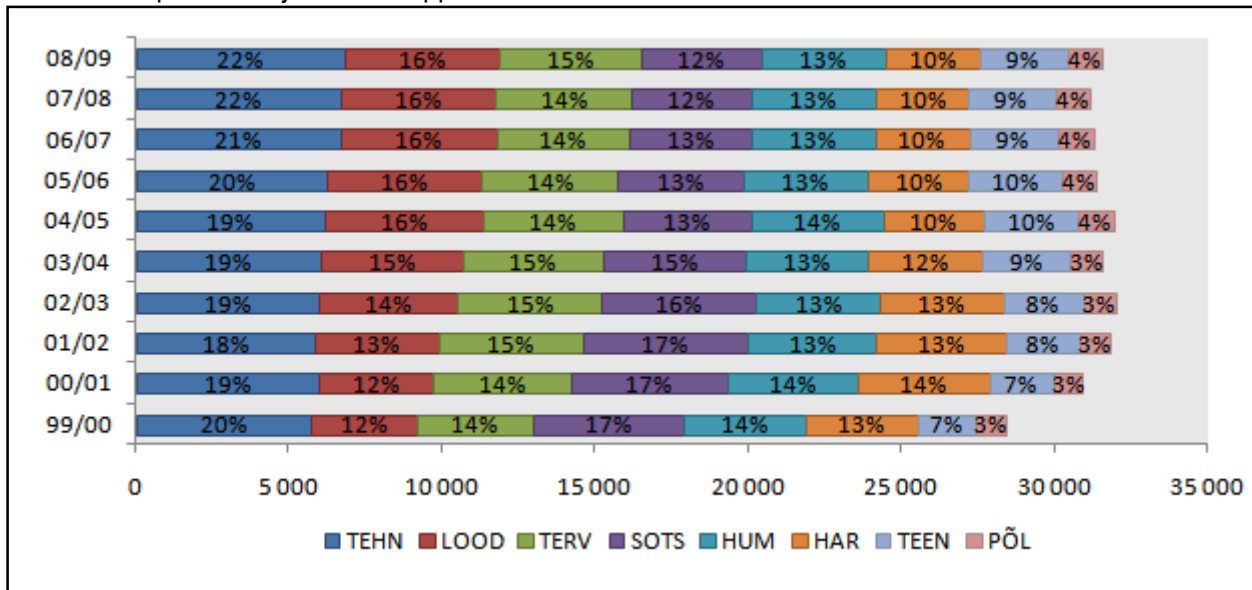
Võrreldes 1999/00. õppeaastaga on kahes õppevaldkonnas toimunud RE üliõpilaste absoluutarvu vähenemine: hariduse õppevaldkonnas umbes 550 üliõpilase ehk 15% võrra ning sotsiaalteaduste, äranduse ja õiguse õppevaldkonnas üle 1 000 üliõpilase ehk 21% võrra. Hariduse õppevaldkonnas toimunud muutused on seotud õpetajakoolituse õppekavade uue struktuuri ja nende liigitumisega. Nimelt alustavad paljudel juhtudel tulevased aineõpetajad õppimist mitte hariduse, vaid õpitavasse ainevaldkonda liigitaval õppekaval. Sotsiaalteaduste, äranduse ja õiguse õppevaldkonnas toimunud RE üliõpilaste arvu vähenemine on otseselt mõjutatud riikliku koolitustellimuse vähendamisest selleks, et eelistada prioriteetseid õppevaldkondi – loodus- ja täppisteadusi ning tehnikat, tootmist ja ehitust.

Eelmise õppeaastaga võrreldes suurenes 2008/09. õa RE üliõpilaste arv kõige enam tervise ja heaolu (5%) ning hariduse (4%) õppevaldkonnas. RE üliõpilaste arv ei vähenenud üheski õppevaldkonnas enam kui 1% võrra.

Joonis 5 käsitleb **RE üliõpilaste** õppevaldkondade vahelist jaotust. Siinkohal tuleb silmas pidada, et RE üliõpilaste arv ja osakaal valdkonniti sõltub suurel määral riiklikust koolitustellimusest. Jooniselt ilmneb, et kaks suurimat õppevaldkonda, kus 2008/09. õppeaastal õpib vastavalt 16% ja 22% RE üliõpilastest on loodus- ja täppisteaduste ning tehnika, tootmise ja ehituse õppevaldkonnad.

Rakenduslikul suunal õpib RE kohtadel kõige rohkem üliõpilasi tervise ja heaolu valdkonnas (31% 2008/09. õa-l). Viimase nelja aasta jooksul on valdkondlik jaotus rakenduslikul suunal olnud suhteliselt stabiilne, kõige rohkem on kasvanud tehnika, tootmise ja ehituse valdkonna osakaal ning vähenenud hariduse valdkonna osakaal. Viimane on seotud mitmete õppekavade üleviimisega rakenduslikust suunast akadeemilisse suunda. **Bakalaureuse- ja magistriõppes** (sh integreeritud õppekavad) on RE kohtadel õppijatest kõige rohkem üliõpilasi tehnika, tootmise ja ehituse (21%) ning loodus- ja täppisteaduste (19%) õppevaldkonnas. Viimase nelja aasta jooksul on valdkondlik jaotus olnud stabiilne. **Doktoriõppes** on ülekaalukalt suurima osatähtsusega olnud loodus- ja täppisteaduste õppevaldkond (2008/09. õa 32%). Doktoriõppe üliõpilaste arv õppevaldkondade lõikes on olnud viimastel aastatel suhteliselt stabiilne, erandiks on tehnika, tootmise ja ehituse ning põllumajanduse valdkonnad, kus doktorantide arv on võrreldes 2005/06. õppeaastaga kasvanud vastavalt 63% ja 25% võrra.

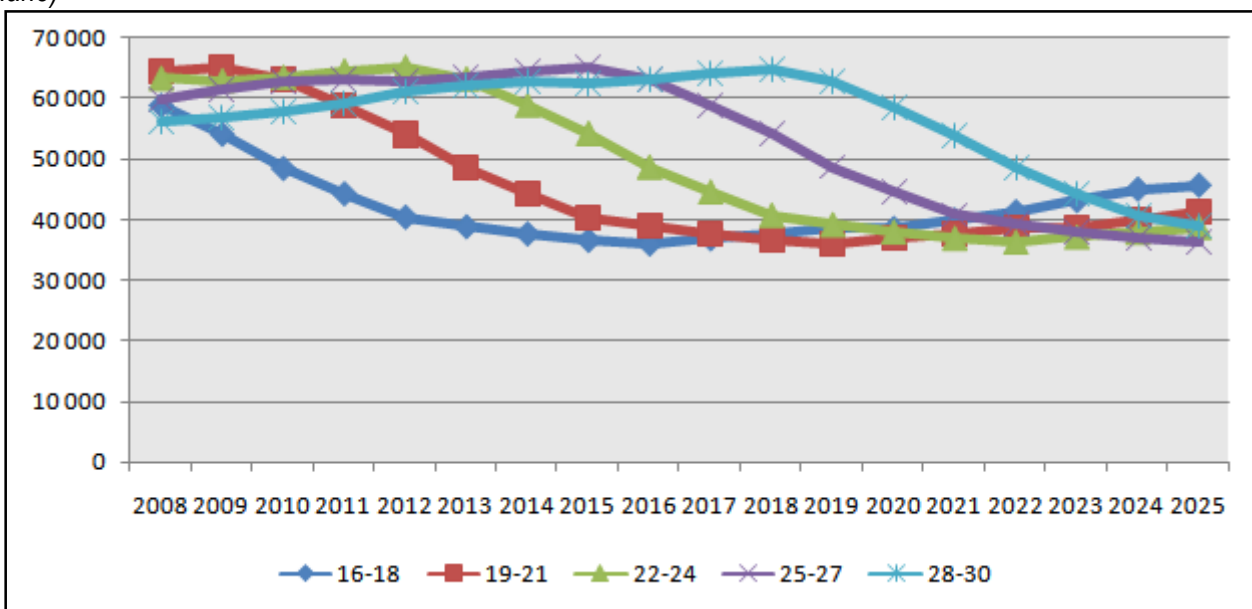
Joonis 5. RE üliõpilaste arv ja osakaal õppevaldkonniti 1999/00 - 2008/09



Üliõpilaste vanuseline jaotus

Rahvastiku arvu prognoos erinevate vanuserühmade lõikes (joonis 6) annab võimaluse prognoosida kõrgharidusse püüdlevate noorte hulka. Alates 2010. aastast algab noorte (19 – 21 aastaste vanusegrupp) arvu järsk langus, mis hakkab stabiliseeruma alles 2018. aastast alates. Seetõttu on kõrgkoolidel huvi otsida uusi sihtrühmi, pakkudes vanemaealistele õppuritele paindlikke õppimisvõimalusi, mis omakorda tagab kõrgharidusele laiemat juurdepääsu.

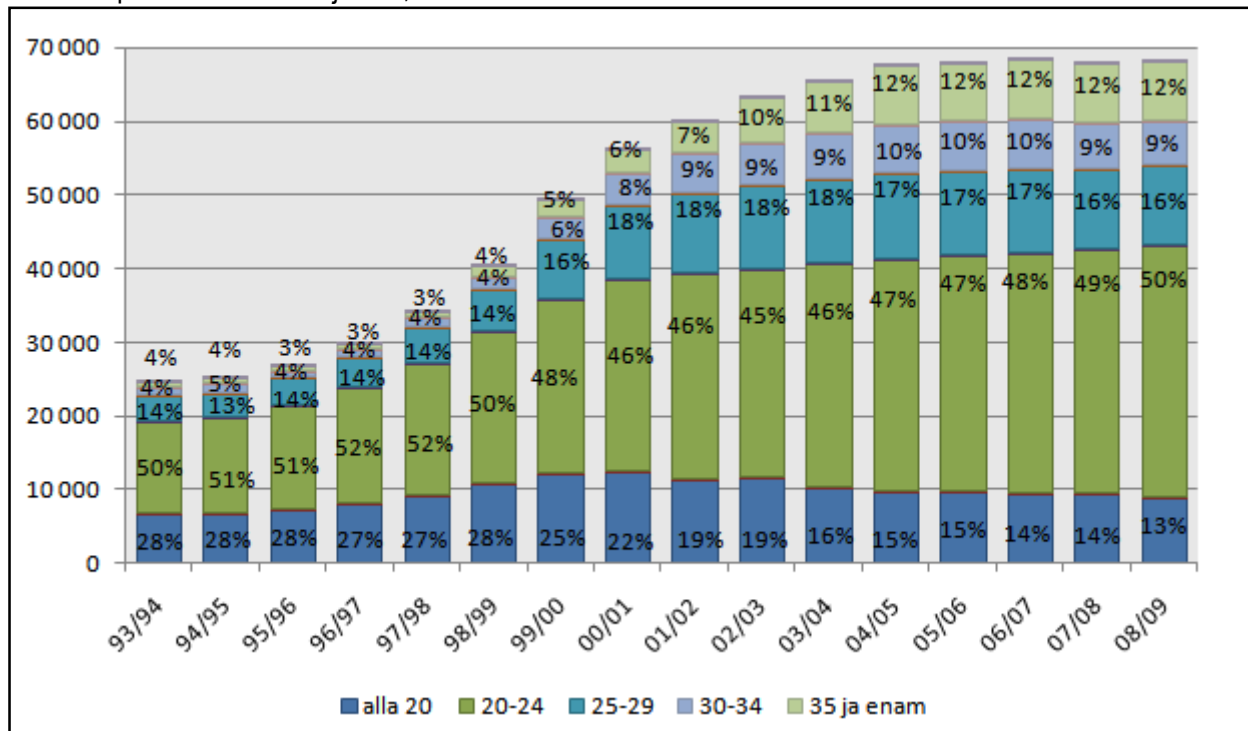
Joonis 6. 16-30 aastaste Eesti elanike prognoos (2008. aasta andmed on baasiks) (Allikas: Eurostat, *convergence scenario*)



Üliõpilaste vanuselises jaotuses on vaadeldaval perioodil jälgitav järgmine suundumus: alla 20 aastaste üliõpilaste ehk kohe pärast keskhariduse omandamist kõrgkooli suundujate osakaal väheneb ning samal ajal suureneb vanemaealiste (25 ja enam) osakaal (joonis 7). Üle 25-aastaste vanusegrupi osatähtsus õppurite hulgas on võrreldes 1993/94. õa kasvanud 22%-lt 37%-ni. 25-aastaste ja vanemate üliõpilaste osakaal saavutas haripunkti 2004/05. õa, peale seda on selle vanusegrupi osatähtsus aeglaselt kahanenud. Üle 25-aastaste üliõpilaste osakaalu kasv ei ole

seotud ainult nende vastuvõtuga kõrghariduse teisele ja kolmandale astmele, vaid nende osakaal on viimase kümne aasta jooksul veidi kasvanud ka kõrghariduse esimesel astmel, moodustades vastavalt 27% (1999/00) ja 29% (2008/09).

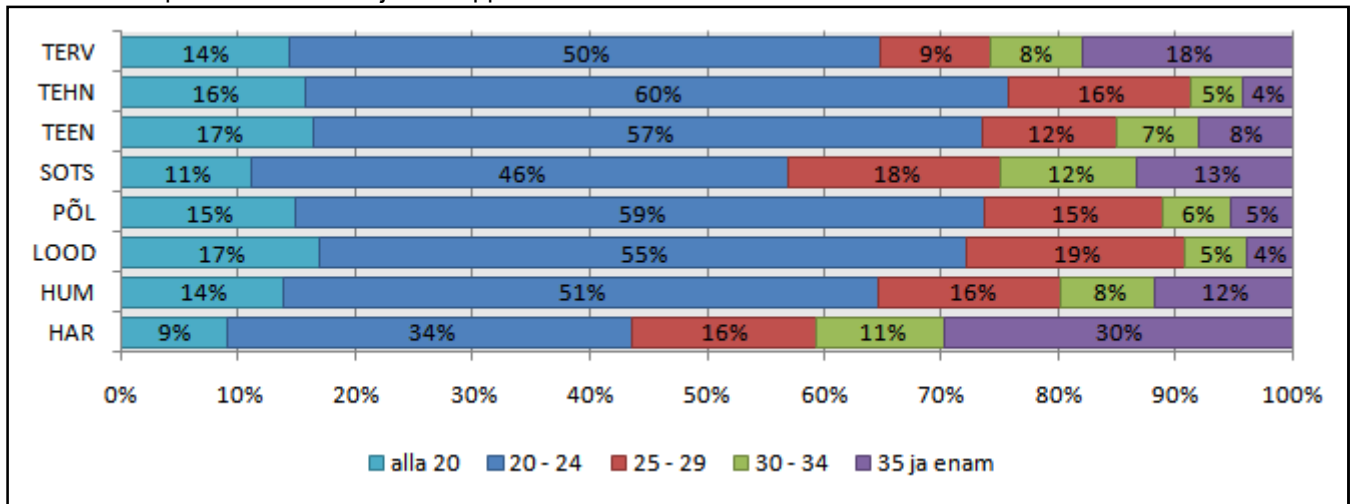
Joonis 7. Üliõpilaste vanuseline jaotus, 1993/94 kuni 2008/09



Kui vaadata üliõpilaste vanuselist jaotust õppekohtade rahastamisallikate alusel, selgub, et RE õppekohtadel õppijate hulgas on 25 ja vanemate osakaal oluliselt väiksem (26%), kui REV õppekohtadel õppijate hulgas (46%). Kui RE õppekohtadel pole vanuseline jaotus võrreldes 2006/07. õppeaastaga eriti muutunud, siis REV õppekohtadel on veidi kasvanud nooremate, so 20-24-aastaste (2006/07: 39%) ning vähenenud vanemaealiste, so üle 25-aastaste osakaal (2008/09 46%, 2006/07 49%).

Joonis 8 annab ülevaate üliõpilaste vanuselisest jaotusest õppevaldkondade lõikes. Kõige rohkem on 25 ja vanemaid üliõpilasi hariduse (57%) ning sotsiaalteaduste, äriduse ja õiguse (43%) õppevaldkonnas. 24 ja nooremate üliõpilaste osakaal on suurim tehnika, tootmise ja ehituse valdkonnas (76%). Palju väiksem ei ole noorte õppurite osakaal (73-74%) loodus- ja täppisteaduste, põllumajanduse ja teeninduse õppevaldkonnas. Võrreldes 2006/07. õa-ga on 25-aastaste ja vanemate üliõpilaste osakaal 4 protsendipunkti võrra langenud põllumajanduse, tervise ja heaolu ning sotsiaalteaduste, äriduse ja õiguse õppevaldkondades ning 3 protsendipunkti võrra kasvanud loodus- ja täppisteaduste õppevaldkondades. Teistes õppevaldkondades on vanusjaotus viimastel aastatel olnud stabiilne.

Joonis 8. Üliõpilaste vanuseline jaotus õppevaldkondade lõikes 2008/09



Kui vaadata üliõpilaste vanuselist jaotust õpete lõikes, selgub, et alla 20 aastaste osakaal on 2008/09. õa suurim bakalaureuseõppes (19%). Rakenduslikel kõrghariduse õppekavadel õppijate hulgas on võrreldes akadeemilise kõrghariduse esimese astme õpetega rohkem üle 25 aastaseid üliõpilasi (vastavalt 35% ja 25%). Integreeritud õpe on kõige nooremate üliõpilaste pärusmaa, 81% üliõpilastest on vanuses alla 24 aasta. Võrreldes 2006/07. õa-ga on 25-aastaste ja vanemate üliõpilaste osakaal kahanenud 3 protsendipunkti võrra nii bakalaureuseõppes kui rakenduslikel kõrghariduse õppekavadel, seda peamiselt vanade õpete lõpetamise tagajärjel.

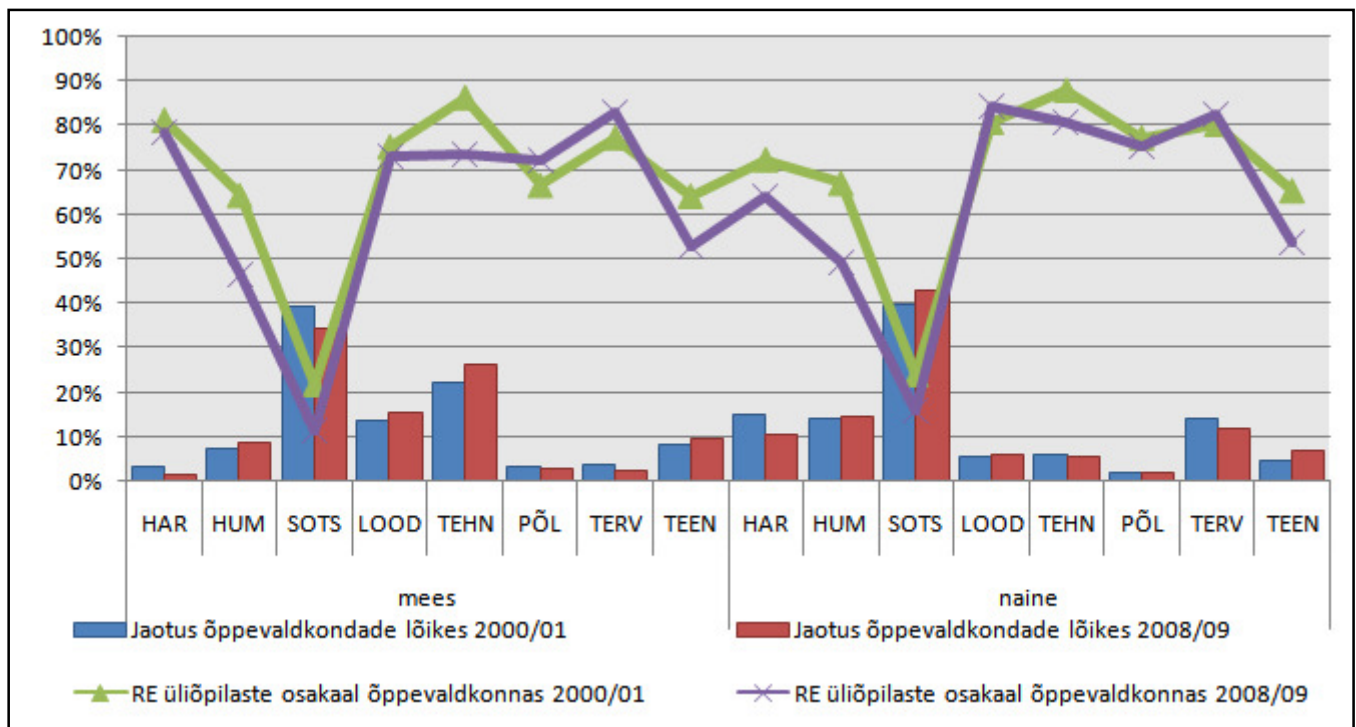
Loodus- ja täppisteaduste ning tehnika, tootmise ja ehituse õppesuundadel toimuv õpe ning integreeritud õppekavadel toimuv õpe on üliõpilaste vanuselist jaotust vaadates need valdkonnad, mida võib noorte arvu langus kõige teravamalt tabada.

Üliõpilaste sooline jaotus

1994/94. õa oli naiste ja meeste osakaal üliõpilaste hulgas ligikaudu võrdne (vastavalt 51% ja 49%). Järgnevatel aastatel on märgata meesüliõpilaste osakaalu pidevat vähenemist, kuid stabiliseerumist perioodil 2001/02 - 2008/09 (38-39%). Õppevaldkondade lõikes on väikseim meesüliõpilaste osakaal kogu perioodi vältel olnud hariduse (2008/09: 8%) ning tervise ja heaolu (11%) õppevaldkondades. Vähem kui naisüliõpilasi on meesüliõpilasi veel humanitaaria ja kunstide ning sotsiaalteaduste, ärimise ja õiguse õppevaldkondades. Põllumajanduse ja teeninduse õppevaldkonnad on ligikaudu võrdse soolise jaotusega. Naisüliõpilasi on meestest vähem tehnika, tootmise ja ehituse ning loodus- ja täppisteaduste õppevaldkonnas. Vaadeldaval perioodil on meesüliõpilaste osakaal langenud pea kõigis õppevaldkondades, erandiks on loodus- ja täppisteaduste valdkond, kus sooline jaotus on olnud stabiilne.

Jooniselt 9 on näha, et võrreldes 2000. aastaga on enim kõigi õppevaldkondade lõikes kasvanud tehnika, tootmise ja ehituse õppevaldkonnas õppivate meeste osakaal (2000/01 22% meesüliõpilastest, 2008/09 26%) ning vähenenud sotsiaalteaduste, ärimise ja õiguse õppevaldkondades õppivate meeste osakaal. Naiste osakaal on 2000/01. õa-ga võrreldes sotsiaalteaduste, ärimise ja õiguse õppevaldkonnas kasvanud 39%-lt 43%-ni. Kasvu põhjuseks on olnud peamiselt hariduse valdkonnas õppivate naiste osakaalu vähenemine.

Joonis 9. Nais- ja meesüliõpilaste jagunemine õppevaldkondade ja rahastamise allika lõikes 2000/01. ja 2008/09. õa

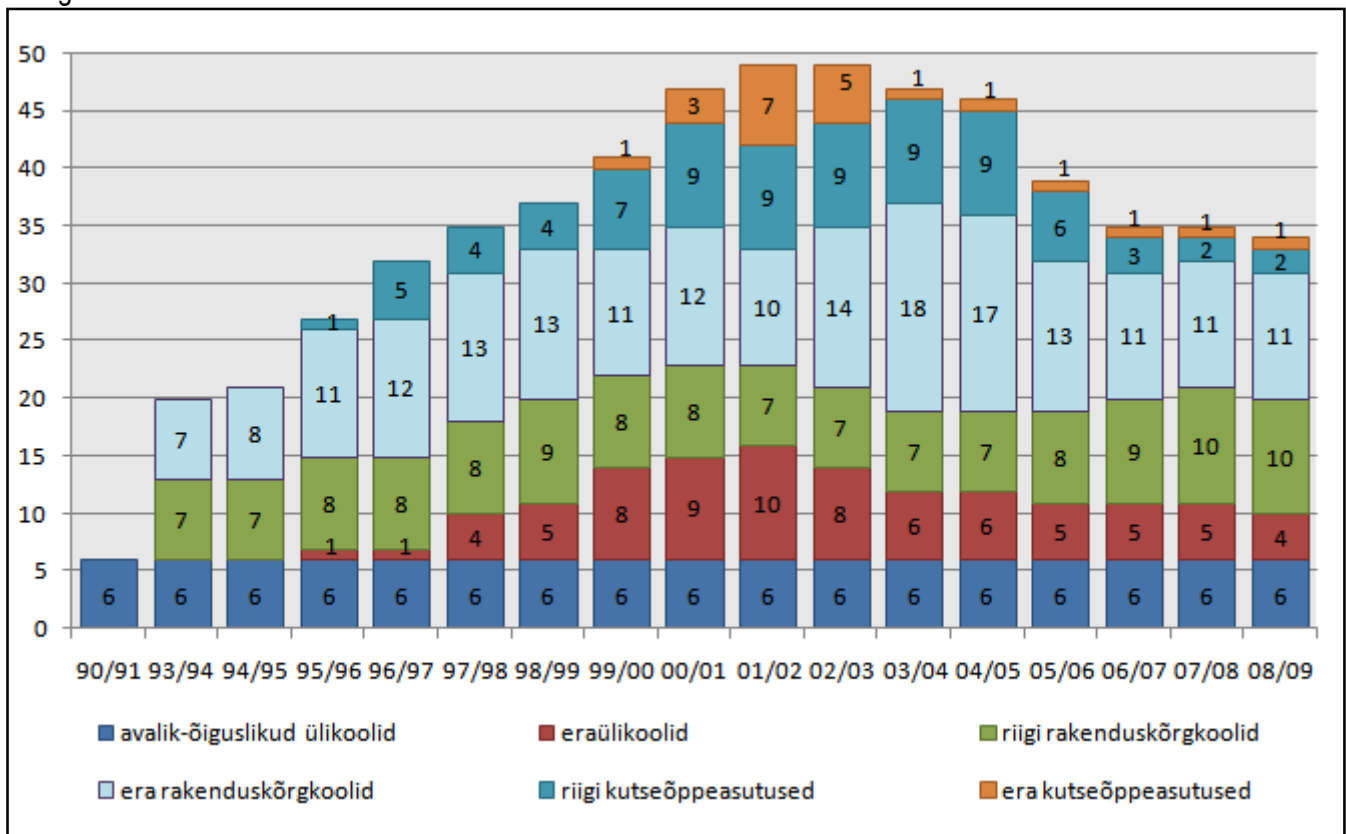


2008/09. õa seisuga õpib RE kohal meesüliõpilastest 48%, naisüliõpilastest aga vaid 45%. Üliõpilaste osakaal RE või REV kohtadel on sõltuvalt soost erinev ka valdkondade lõikes. Hariduse ning tervise ja heaolu õppevaldkondades on valdkonnas õppivatest meestest RE kohtadel suurem osakaal üliõpilasi kui naistest. Näiteks hariduse õppevaldkonnas õppivatest meestest õpib 2008/09. õa seisuga RE kohal 78%, naistest aga vaid 64%. Teistes õppevaldkondades õppivatest meestest õpib RE kohal naisüliõpilastega võrreldes väiksem osakaal.

Õppeasutuste arv

Üliõpilaste arvu suurenemisega vaadeldaval perioodil on kasvanud kõrghariduse omandamist võimaldavate õppeasutuste arv (joonis 10). Kui 1990/91. õppeaastal oli kõrgharidust võimalik omandada 6 õppeasutuses, siis 2008/09. õppeaastal 34-s. Kasvu taga on olnud 1990ndate alguses kutseõppeasutuste baasil riigi rakenduskõrgkoolide ning arvukate erakõrgharidusasutuste loomine, mis reageerisid turul tekkinud nõudlusele kõrghariduse järele. Kui õppeasutuste arv jõudis maksimumi ehk 49 õppeasutuseni 2001/02-2002/03 õa, siis järgnevatel aastatel on õppeasutuste arv vähenenud. Võrreldes eelmise õppeaastaga on õppeasutuste arv 2008/09 ühe ülikooli võrra kahanenud, kuna International Univeristy Audentes liitus 2008. aastal Tallinna Tehnikaülikooliga.

Joonis 10. Õppeasutuste arv, kus saab õppida kõrghariduse õppekavadel 1990/91–2008/09, õppeaasta alguse seisuga



Suurim hulk ehk ligi 66,2% üliõpilastest õpib 2008/09. õppeaastal avalik-õiguslikes ülikoolides (73% RE ja 60% REV üliõpilastest). RE üliõpilaste osatähtsus on suurim riigirakenduskõrgkoolides (75,5%) ja väikseim eraülikoolides (1,8%). Vaadeldavat perioodi iseloomustab RE ja REV üliõpilaste osakaalu suhteline stabiilsus eraõppeasutustes, kusjuures nii kogu kui ka REV üliõpilaste arv erarakenduskõrgkoolides ületab eraülikoolides õppijate arvu. Samuti on toimunud REV üliõpilaste osakaalu kasv avalik-õiguslikes ülikoolides ning riigiõppeasutustes.

Vastuvõetud üliõpilaste arv¹⁰

2008/09. õa võeti kõigil kõrghariduse astmetel kokku esimese aasta üliõpilaseks vastu 19 292 üliõpilast¹¹ 642-le kõrghariduse taseme õppekavale millest 544 (85%) oli 10.11.2008 seisuga tingimisi või täielikult akrediteeritud.

Õppesse kõrghariduse tasemel vastuvõetute arv kasvas 1993/94 kuni 2004/05 üle kolme korra ehk 6 200lt 19 500ni (joonis 11). 2005/06. õppeaasta vastuvõetute suur arv oli eelkõige tingitud uue süsteemi 3+2 bakalaureuseõppes lõpetajate jõudmisest magistriõppe tasemele. 2006/07. õppeaastal vähenes vastuvõtt seoses vana süsteemi õppekavadele vastuvõtu lõppemisega, 2007/08. õppeaastal võeti aga kõrghariduse erinevatele astmetele taas pea 900 üliõpilast rohkem kui eelmisel aastal. 2008/09 vähenes vastuvõetud üliõpilaste arv eelmise õppeaastaga võrreldes 190 võrra.

2008/09 vähenes eelmise õppeaastaga võrreldes enim vastuvõtt rakenduskõrgharidusõppesse (192 võrra). Vastuvõtt vähenes ka bakalaureuse- ja doktoriõppes, magistriõppes ning integreeritud õppes aga võeti vastu rohkem üliõpilasi kui eelmisel õppeaastal.

Rakenduslikul suunal on vastuvõtt viimase viie õppeaasta jooksul vähenenud ligi 900 üliõpilase võrra. 2008/09. õppeaastaks on vastuvõtt langenud ligikaudu 6 200 üliõpilaseni. **Bakalaureuseõppesse** on vastuvõtt 2004/05 kuni 2008/09 suurenenud 177 üliõpilase võrra, saavutades 2007/08. õppeaastal maksimumi (8 030). Rakenduskõrgharidusõpe ja bakalaureuseõpe moodustavad suurima osa vastuvõetutest (2008/09 vastavalt 32% ja 41%). **Integreeritud bakalaureuse- ja magistriõppesse** algas vastuvõtt 2002/03. õppeaastal ning on võrreldes esimese vastuvõtuga langenud 19 üliõpilase võrra.

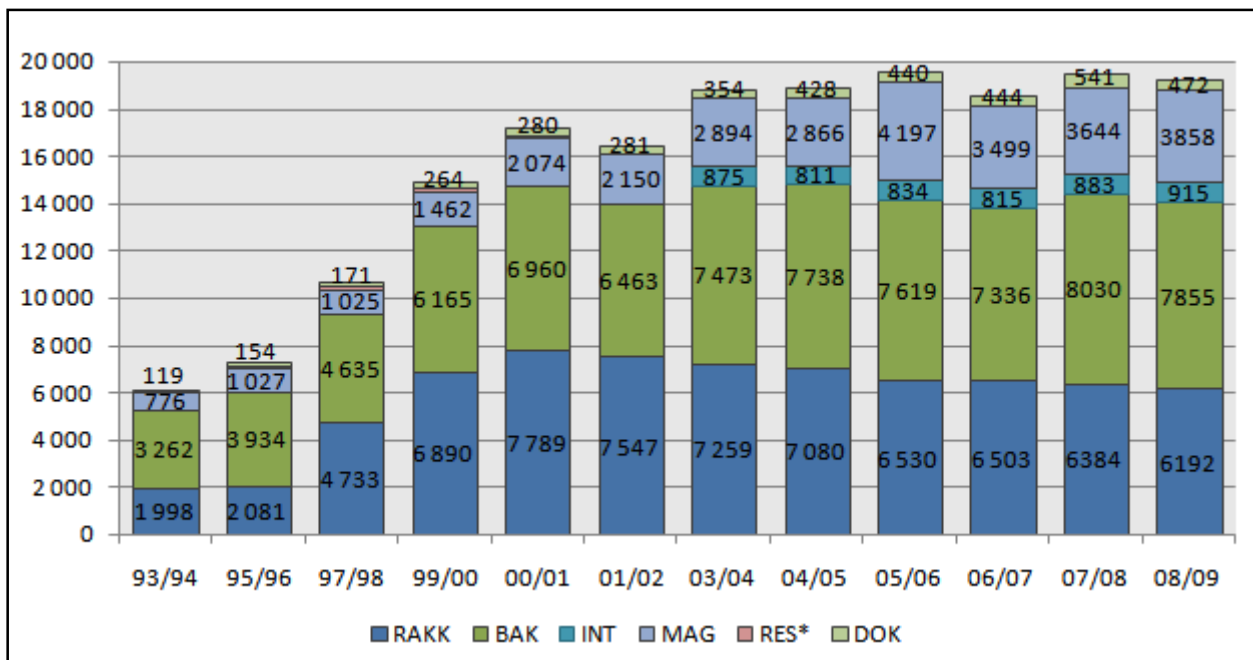
Magistriõppes (sh 1-aastane õpetajakoolitus, interniope) on vastuvõtt viimase viie õppeaasta jooksul kasvanud peaaegu 1 000 üliõpilase võrra. Kuna 2006/07. õppeaastal ei võetud enam vastu 4+2 magistriõppesse ega ka 1-aastase õpetajakoolituse õppekavadele, siis langes vastuvõtt magistriõppesse võrreldes 2005/06. õppeaastaga ligikaudu 700 üliõpilase võrra. 2007/08 ja 2008/09 on vastuvõtt magistriõppesse taas tõusnud (2008/09: 3 858). Magistriõppe osakaal kogu vastuvõtus on viimasel kolmel aastal olnud umbes 20%.

Doktoriõppesse vastuvõtt on viimase viie õppeaasta jooksul kasvanud (44 üliõpilase võrra), 2007/08 saavutas vastuvõtt maksimumtaseme, kasvades võrreldes eelmise aastaga ligi 100 võrra ja ulatudes 2007/08 541 üliõpilaseni. 2008/09 langes doktoriõppesse vastuvõtt võrreldes eelmise aastaga 69 üliõpilase võrra. Viimasel viiel õppeaastal on doktoriõppe osakaal vastuvõtust moodustanud umbes 2,2-2,8% kõrghariduse vastuvõtust.

¹⁰ 2005/06-2008/09 õppeaastate vastuvõetute andmete võrdlemisel varajasemate aastatega tuleb silmas pidada andmete kogumise meetodika ja ajaperioodi erinevust (vt alapunkti „Andmete allikad ja üldised märkused”, lk 4).

¹¹ Nagu üliõpilaste arvu juures nimetati, on käesolevas ülevaates käsitletud üliõpilaste arvuna nn üliõpilassündmuste arvu. Nii on vastuvõetute 19 292 puhul 69 asunud sel õppeaastal õppima ja õpib seisuga 10.11.2008 mitmel õppekaval. Kuna aga enamik informatsioonist käsitletakse erinevates lõigetes, siis käsitletakse edasises analüüsis neid õppureid mitmekordselt. Antud käsitluses jäävad vastuvõetute hulgast välja need õppurid, kes on asunud õppima alates 1. juulist 2008 esimesele kursusele, kuid 10.11.2008 juba katkestanud (765).

Joonis 11. Vastuvõtt kõrghariduse erinevatesse õpetesse 1993/94-2008/09



* Joonisel kajastub vastuvõtt residendiõppesse õppeaastatel 1995/96 – 2000/01

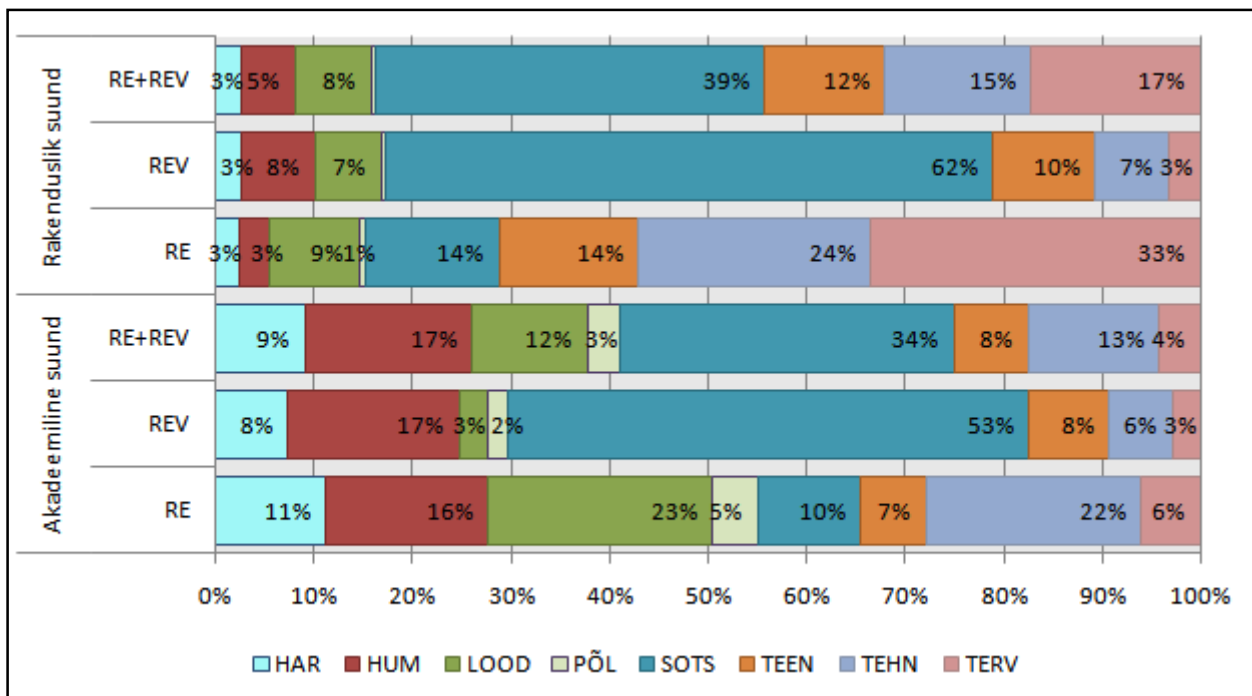
Vastuvõetud üliõpilaste arv on viimase viie õppeaasta jooksul veidi vähenenud loodus- ja täppisteaduste, tervise ja heaolu ning põllumajanduse õppevaldkondades, teistes õppevaldkondades on vastuvõetute arv kasvanud. Arvuliselt kõige enam on vastuvõetute arv kasvanud hariduse õppevaldkonnas (2004/05-2008/09 235 üliõpilase võrra). Kui 2006/07. õppeaastal enamikes valdkondades vastuvõetute arv vähenes (v.a sotsiaalteaduste, äranduse ja õiguse valdkonnas), siis 2007/08. õppeaastal toimus taas kasv pea kõigis valdkondades (v.a teenindus), 2008/09 langes aga vastuvõtt jälle kõigis õppevaldkondades peale hariduse ja teeninduse.

Vastuvõetud üliõpilaste osakaal õppevaldkondade lõikes on viimastel aastatel olnud küllaltki stabiilne. Sotsiaalteaduste, äranduse ja õiguse õppevaldkonna vastuvõtu osakaal on olnud pidevalt suurim (2008/09 37% vastuvõetutest). LTT erialadele (loodus- ja täppisteaduste ning tehnika, tootmise ja ehituse õppevaldkond) võeti 2008/09 vastu 24% üliõpilastest.

Joonis 12 kajastab kõrghariduse esimesele astmele vastuvõttu õppekoha **rahastamise lõikes**. RE õppekohtadele vastuvõtus on rakendusliku suunal esikohal tervise ja heaolu õppevaldkond (33%) ning sellele järgneb tehnika, tootmine ja ehitus (24%). Akadeemilisel suunal on RE õppekohtade vastuvõtus samuti esikohal loodus- ja täppisteaduste õppevaldkond (23%) ning sellele järgneb tehnika, tootmine ja ehitus (22%). REV kohtadele vastuvõtus domineerib nii rakenduslikul kui akadeemilisel suunal ülekaalukalt sotsiaalteaduste, äranduse ja õiguse õppevaldkond (vastavalt 62% ja 53% vastuvõtust).

RE ja REV kohtadele vastuvõtu jooniselt on näha väga suur erinevus õppevaldkondade osakaaludes. RE kohtade suur osakaal riikliku koolitustellimuse kaudu prioritseeritud loodus- ja täppisteadustes ning tehnika, tootmise ja ehituse õppevaldkondades ei suuda kompenseerida üliõpilaste isiklikku huvi õppida sotsiaalteaduste, äranduse ja õiguse õppevaldkonnas. Bakalaureuseõppesse on 2008/09 vastuvõtt REV õppekohtadele 1,4 ja rakenduskõrgharidusse 1,2 korda suurem kui RE kohtadele. Magistri-, doktori ning integreeritud õppes võeti 2008/09 RE kohtadele vastu rohkem üliõpilasi kui REV kohtadele.

Joonis 12. Vastuvõtt kõrghariduse esimesele astmele 2008/09. õa õppevaldkondade ja rahastamisallikate lõikes



Magistriõppesse vastuvõttus on suurima osakaaluga samuti sotsiaalteaduste, äranduse ja õiguse valdkond (2008/09: 41%), millele järgneb hariduse valdkond (14%). Doktoriõppes on kogu perioodi jooksul vastuvõtt olnud suurim loodus- ja täppisteaduste õppevaldkonnas (2008/09: 26%).

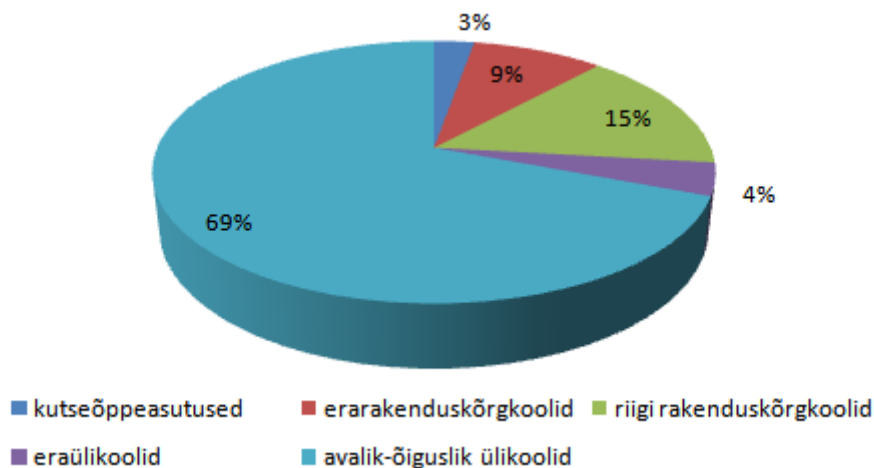
Gümnaasiumilõpetajate edasiõppimine

Käesolevas analüüsis on neid üldkeskhariduse omandanuid, kes on kohe pärast lõpetamist asunud õppima kõrghariduse esimese astme¹² õppekavadele, nimetatud „vastseteks gümnaasiumilõpetajateks”.

2008. aastal oli gümnaasiumilõpetajaid kokku 11 789, kellest 65% asus samal aastal edasi õppima kõrgharidustasemel. Kõrghariduses jätkanud gümnaasiumilõpetajatest üks kolmandik asus õppima rakenduskõrgharidusõppesse ning kaks kolmandikku asus omandama akadeemilist kõrgharidust. Vene õppekeelega gümnaasiumi lõpetanute hulgas on kohe kõrgkooli siirdujate hulk viimase nelja aasta jooksul kasvanud (60%lt 65%le). 2008. a suundus nii eesti kui vene õppekeelega gümnaasiumist kõrgharidusse 65% lõpetajatest. Kuna puuduvad detailsed andmed välismaale õppima suundujate osas, siis ei saa eelnimetatud näitajast teha järeldusi kõigi kõrgkoolidesse õppima asunute suhtes, vaid ainult Eestis õpinguid jätkanute suhtes.

2008/09. õa kõrghariduse esimesele astmele vastuvõetud vastsetest gümnaasiumilõpetajatest (7 715 õppurit) jätkas 73% õpinguid ülikoolides ja 24% rakenduskõrgkoolides. Riigirakenduskõrgkoolidesse ja riigi kutseõppeasutustesse ning avalik-õiguslikesse ülikoolidesse võeti vastu 86% kõrghariduse esimesele astmele asunud vastsetest gümnaasiumilõpetajatest, eraõppeasutustes jätkas 14%. Vastuvõetud gümnaasiumilõpetajate jaotus õppeasutuste tüübi lõikes 2008/09. õppeaastal on toodud joonisel 13. Jaotus on olnud viimasel neljal aastal püsiv.

Joonis 13. Kõrghariduse esimesele astmele vastuvõetud vastsete gümnaasiumilõpetajate jaotus õppeasutuse omandivormide ja tüüpide lõikes 2008/09. õa



Riigieelarvelistele (RE) õppekohtadele võeti vastu 56% 2008/09. õa kõrgharidustasemel õpinguid jätkanud vastsetest gümnaasiumilõpetajatest (4 300 õppurit) ja riigieelarvevälistele (REV) kohtadele 44% (3 415). Võrreldes 2005/06. õa gümnaasiumilõpetajatega on riigieelarvelistele kohtadele vastuvõetute osakaal kahanenud 2% võrra.

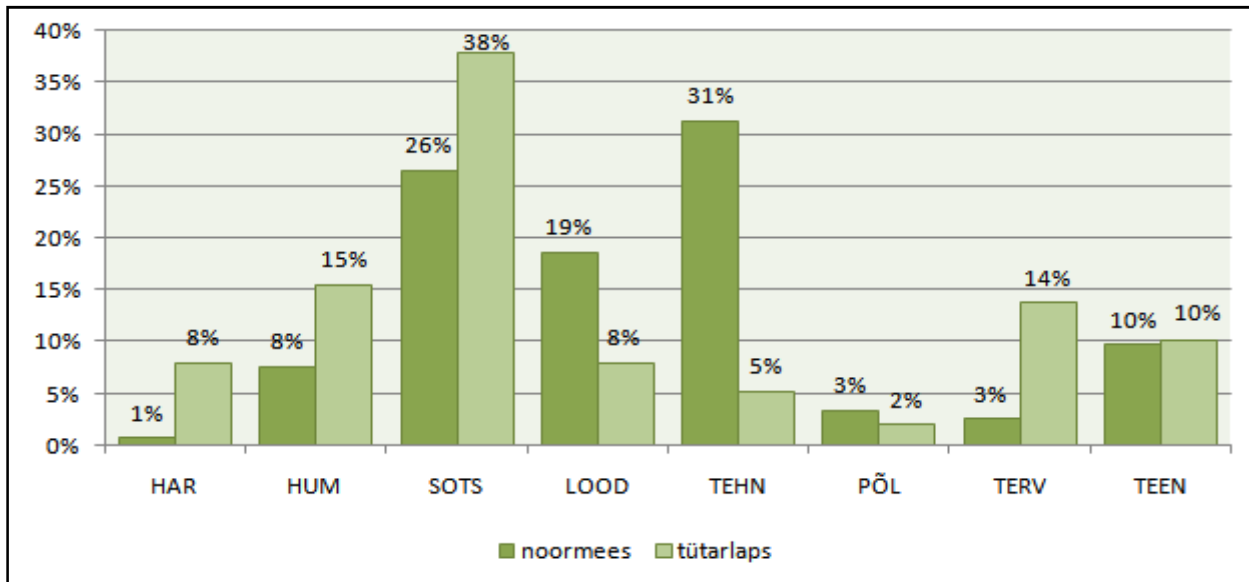
Ühe aastakäigu gümnaasiumilõpetajad asuvad (viimase nelja õppeaasta andmed) kõige enam õppima sotsiaalteaduste, äriduse ja õiguse õppevaldkonna REV õppekohtadele (2008/09. õa 26% vastsetest edasiõppijatest). Suuruselt järgmine on vastuvõtt tehnika, tootmise ja ehituse ning loodus- ja täppisteaduste RE õppekohtadele (2008/09. õa vastavalt 13% ja 11%).

Nelja õppeaasta võrdluses on näha, et vastsed gümnaasiumilõpetajad valivad kogu esimese astme vastuvõtuga võrreldes rohkem loodus- ja täppisteaduste ning tehnika, tootmise ja ehituse valdkonna erialasid ning vähem sotsiaalteaduste, äriduse ja õiguse valdkonna erialasid. 2005/06. õppeaastaga võrreldes on siiski enim kasvanud (2% võrra) sotsiaalteaduste, äriduse ja õiguse valdkonda vastuvõetute osakaal.

¹² Vt selgitus lk 5

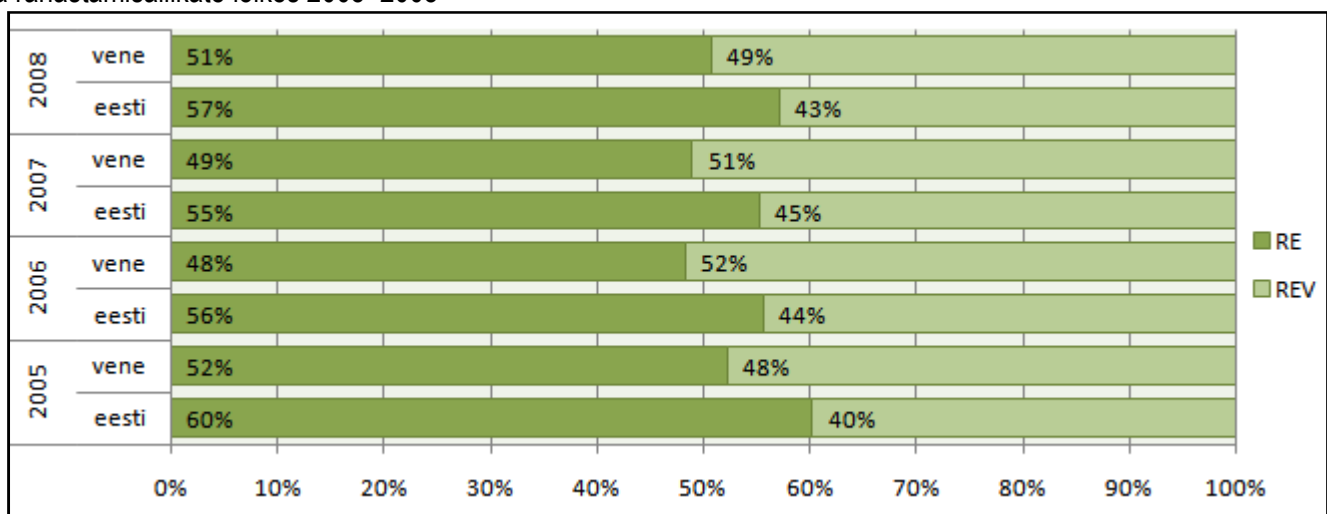
Järgneval joonisel (joonis 14) on kujutatud tütarlaste ja noormeeste valikute erinevus õppima asumisel õppevaldkondade lõikes. Kui suurim osakaal värskelt gümnaasiumi lõpetanud noormeestest on asunud õppima tehnika, tootmise ja ehituse erialadele, millele järgnevad sotsiaalteaduste, äranduse ja õiguse erialad ning siis loodus- ja täppisteaduste erialad, siis tütarlaste hulgas on esimesel kohal sotsiaalteaduste, äranduse ja õiguse erialad, millele järgnevad humanitaaria ja kunstide erialad.

Joonis 14. Kõrghariduse esimesele astmele vastuvõetud vastsete gümnaasiumilõpetajate jaotus õppevaldkonna ja soo lõikes 2008/09. õa



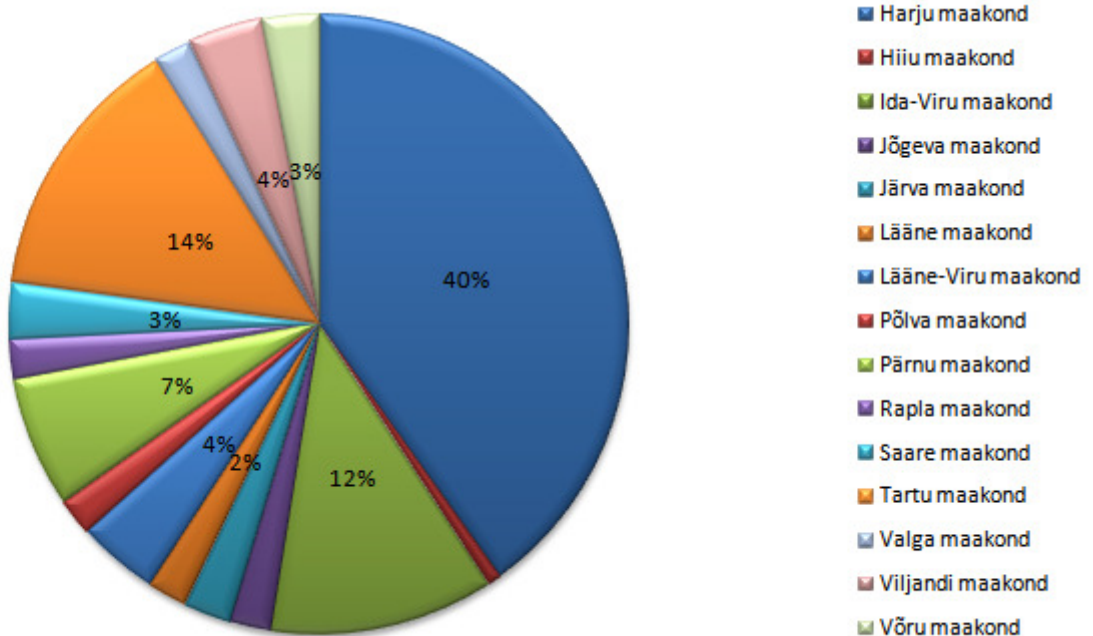
2008/09. õa kõrghariduse esimesele astmele vastuvõetud vastsetest gümnaasiumilõpetajatest omandas vene keeles üldkeskhariduse ligikaudu 23% ja neist 51% siirdus eestikeelsesse õppesse. Vene õppekeelega gümnaasiumi lõpetanute jaotus õppekoha rahastamise osas kõrgkoolis erines mõningal määral eesti õppekeelega gümnaasiumi lõpetanutest (joonis 15). Kui eesti keeles üldkeskhariduse omandanud edasiõppijatest 2008/09. õa 57% asus edasi õppima RE õppekohtadel, siis vene keeles üldkeskhariduse omandanute hulgas oli vastav näitaja 51%. Võrreldes 2005. aastaga on erinevus eesti ja vene õppekeelega gümnaasiumilõpetanute vastuvõtul RE kohtadele vähenenud. Samas on RE kohtadele vastuvõetute osakaal võrreldes 2005/06. õa edasiõppijatega kahanenud nii eesti kui vene keeles üldkeskhariduse omandanute hulgas.

Joonis 15. Kõrghariduse esimesele astmele vastuvõetud vastsete gümnaasiumilõpetajate jaotus eelneva õppekeele ja rahastamisallikate lõikes 2005–2008



Joonis 16 esitab 2008/09. õa kõrghariduses jätkajate jaotuse lõpetatud gümnaasiumi asukoha järgi. 40% kõrghariduse esimesele astmele vastuvõetud vastsetest gümnaasiumilõpetajatest lõpetas gümnaasiumi Harjumaal, 14% Tartumaal, 12% ida-Virumaal ja 7% Pärnumaal. Teiste maakondade lõpetajate osakaal vastuvõetus oli 1-4%.

Joonis 16. Kõrghariduse esimesele astmele vastuvõetud vastsete gümnaasiumilõpetajate jaotus lõpetatud gümnaasiumi asukoha järgi 2008/09



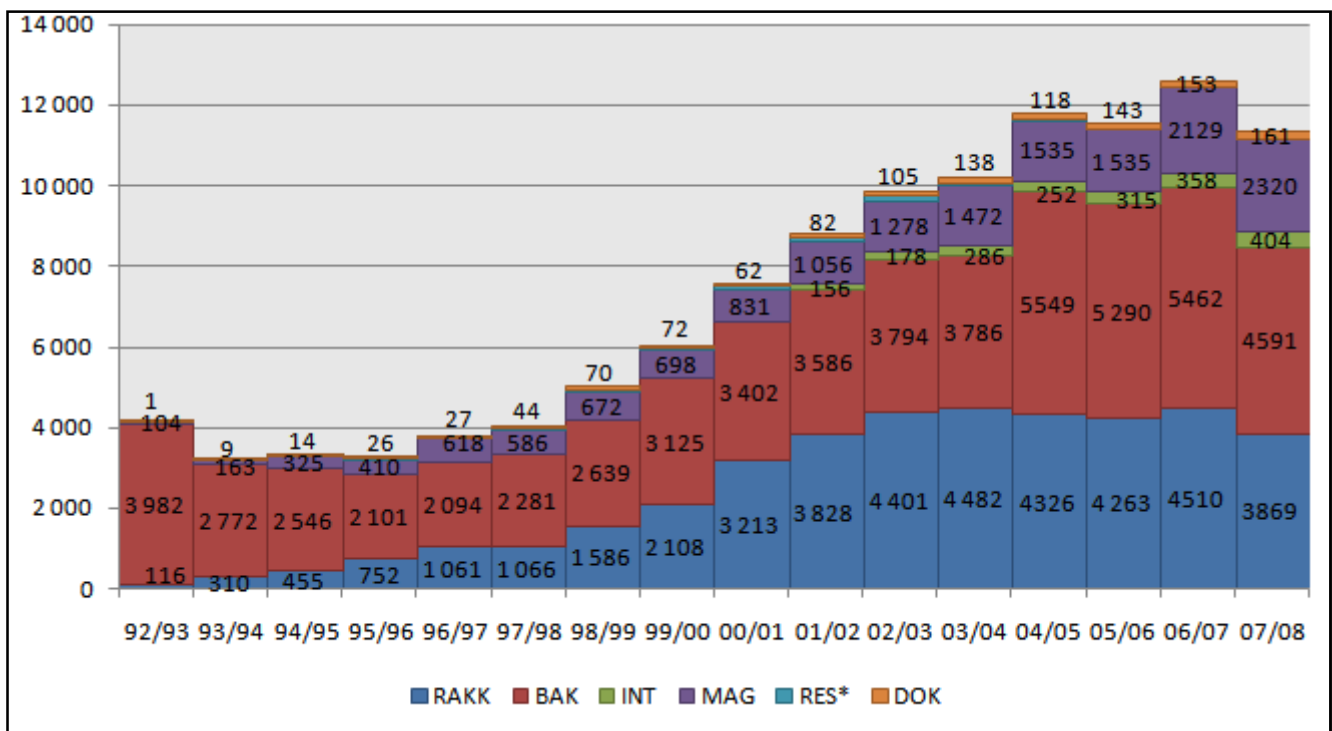
Võrreldes kõrghariduses jätkajate arvu lõpetajate koguarvuga maakondade lõikes, selgub, et keskmisest tunduvalt vähem oli kõrghariduses jätkajaid Valga, Võru ja Jõgeva maakonnas (55% lõpetajatest). Keskmisest enam oli kõrghariduses jätkajaid aga Tartu ja Ida-Viru maakonnas (72%). Teistes maakondades moodustas edasiõppijate osakaal 60-67% gümnaasiumilõpetajatest.

Lõpetanud üliõpilaste arv ja lõpetajate edasiõppimine

Lõpetanud üliõpilaste arv kasvas alates 1996/97. õppeaastast kuni 2004/05. õppeaastani¹³, 2005/06. õppeaastal toimus lõpetajate arvu langus kõrghariduse esimesel astmel, 2006/07. õppeaastal tõus kõigil kõrghariduse astmetel ning 2007/08 jälle lõpetajate arvu langus kõrghariduse esimesel astmel (joonis 17). Eriti suur lõpetajate arvu tõus toimus 2004/05. ja 2003/04. õppeaasta võrdluses (kui arvestada kõiki lõpetajaid, siis oli kasv lõpetajate arvus 1560). Selle põhjuseks on asjaolu, et 2004/05. õa kevadel lõpetasid samaaegselt nii 2001/02. õa vana süsteemi bakalaureuseõppesse (4+2) astunud kui ka 2002/03. õa uude bakalaureuseõppesse (3+2) õppima asunud üliõpilased. Suurt lõpetajate arvu tõusu näeme ka 2005/06. ja 2006/07. õppeaastat võrreldes (lõpetajate arv kasvas 1066 võrra, neist pea 600 magistriõppes). Tegu oli ühekordse lõpetajate arvu tõusuga, mis tulenes diplomiõppe ning 4+2 bakalaureuseõppe lõpetajate arvu tõusust. Tõusu põhjuseks oli mitmetes kõrgkoolides kehtestatud reeglid, mis sätestasid nn „vana“ kõrgharidussüsteemi õppekavade järgi õpetamise lõpetamise kindla tähtaja ja see tõi kaasa lõpetajate arvu ühekordse hüppelise kasvu.

Nagu üliõpilasi, nii on ka lõpetajaid kõige enam bakalaureuseõppes (2008/09: 40% kõigist lõpetajatest) ja rakenduskõrgharidusõppes (34%). Võrreldes eelmise õppeaastaga on lõpetajate arv suhteliselt enam kahanenud bakalaureuseõppes (ligi 16%) ja rakenduslikus kõrghariduses (14%). Integreeritud õppe lõpetajate arv kasvas võrreldes eelmise õppeaastaga suhteliselt enam – 13% võrra. Magistriõppe lõpetajate arv kasvas 9% võrra, kokku lõpetas magistriõppe 2 320 üliõpilast: 4+2 magistriõppe 463 ning 3+2 magistriõppe 1 857. Lisaks omandas magistrikraadile vastava kvalifikatsiooni 93 4+2 bakalaureuseõppe lõpetajat (1 503 võrra vähem kui 2006/07. õa). 3+2 bakalaureuseõppe lõpetas 2007/08. õppeaastal 4 498 üliõpilast (632 võrra rohkem kui 2006/07. õa).

Joonis 17. Lõpetamine kõrghariduse erinevates õpetes¹⁴



* Joonisel on kajastatud ka residendiõppe lõpetajad aastatel 1994/95 – 2004/05

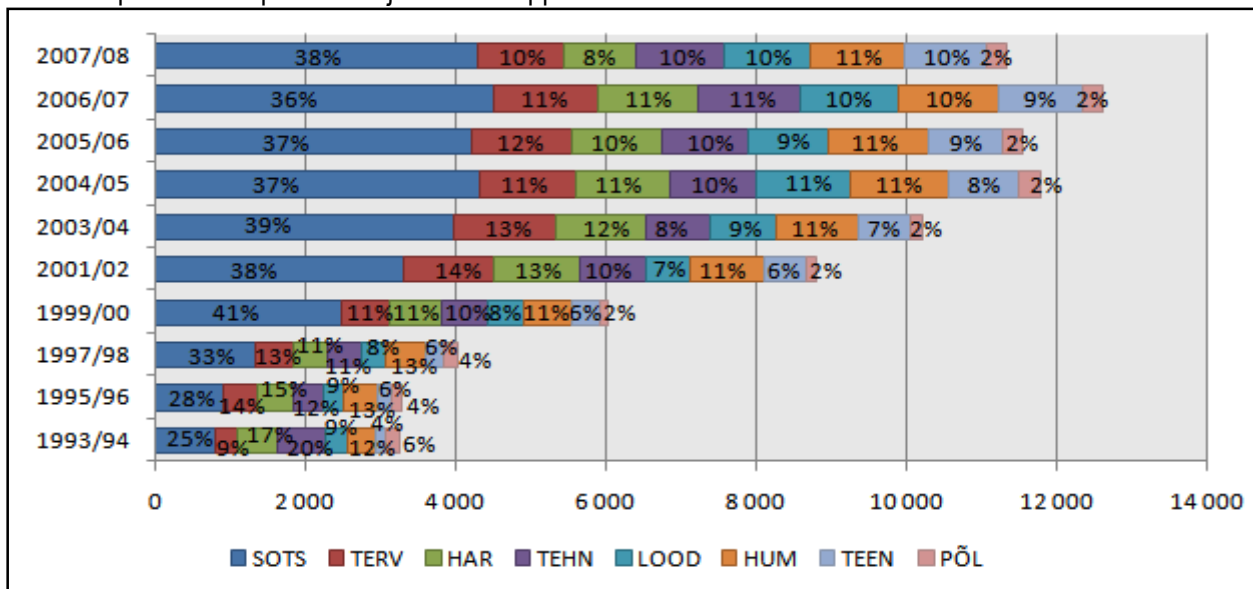
¹³ Võrreldes eelmiste aastatega on 2004/05 - 2007/08 lõpetajate hulgas arvesse võetud ka suletud koolides lõpetajad.

¹⁴ Lõpetajate hulgas on ka eksternõppes lõpetanud.

Joonisel 18 on toodud lõpetanute osakaalud **õppevaldkondade lõikes**. Lõpetajate osakaal õppevaldkondade lõikes muutus püsivaks 1999/2000. õppeaastast alates. Nagu üliõpilaste arvu puhul nii on ka lõpetajate osakaal suurim (nii akadeemilisel kui rakenduslikul suunal) sotsiaalteaduste, ärianduse ja õiguse valdkonnas (38%) ning kõige väiksem põllumajanduse valdkonnas (2%). Lõpetajate arvud ülejäänud õppevaldkondade lõikes on viimastel aastatel praktiliselt võrdsustunud (ligikaudu 10%).

Võrreldes eelmise õppeaastaga kahanes lõpetajate hulk 2007/08. õa kõigi õppevaldkondade lõikes, va põllumajandus, kus lõpetajate arv veidi kasvas. Suhteliselt enam kahanes lõpetajate arv hariduse ning tervise ja heaolu õppevaldkondades (vastavalt 30% ja 16%). Üldjuhul on õppevaldkondades lõpetajate arv suurem akadeemilisel suunal. Erandiks on teeninduse ning tervise ja heaolu õppevaldkond, kus rakenduslikul suunal on rohkem lõpetajaid kui akadeemilisel suunal.

Joonis 18. Lõpetanud üliõpilaste arv ja osakaal õppevaldkondade lõikes



Nagu üliõpilaste hulgas, on ka lõpetajate hulgas naisüliõpilased ülekaalus kõigis õppevaldkondades peale loodus- ja täppisteaduste ning tehnika, tootmise ja ehituse. Võrreldes teiste Euroopa Liidu riikidega, on Eestis neis õppevaldkondades saavutatud suurem sooline tasakaal. 2005/06. õa seisuga oli Eestis LTT valdkondades 42,9% naissoost lõpetajaid, mis oli konkurentsivõimeline kõrgeim osakaal EL-is.¹⁵

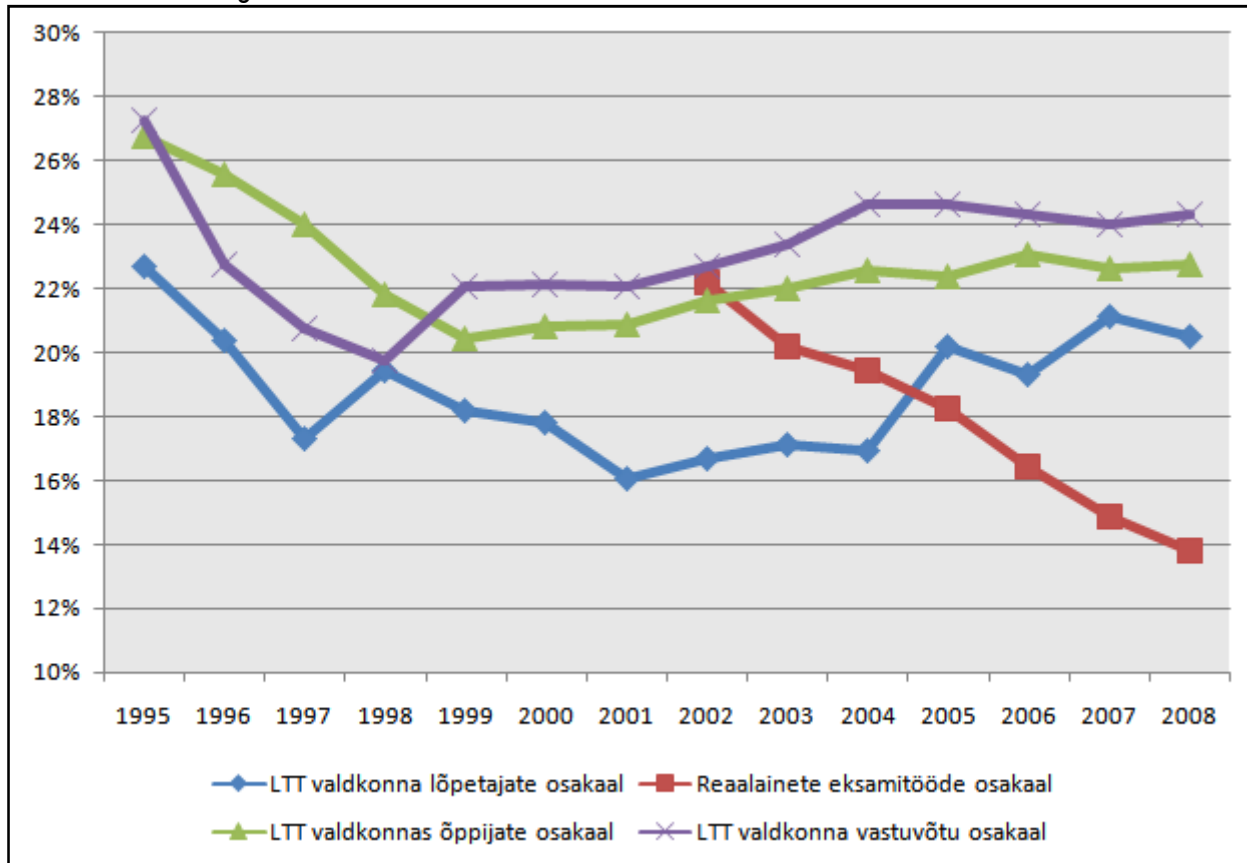
LTT valdkonnaga seoses jälgib Euroopa Komisjon veel lõpetajate arvu loodus- ja täppisteaduste ning tehnoloogia valdkonnas tuhande 20-29 aastase elaniku kohta. Joonis 19 annab ülevaate Eesti kõrghariduse olukorrast LTT valdkonna (õppevaldkonnad loodus- ja täppisteadus ning tehnika, tootmine ja ehitus) arengutes. 1995/96. õa-ga võrreldes on 2008/09. õppeaastaks LTT valdkonnas õppijate osakaal küll langenud 4 protsendipunkti võrra (27%-lt 23%-ni), kuid LTT valdkondades õppijate absoluutarv on sama perioodi jooksul kasvanud 2,1 korda (1995/96: 7 284 õppijat, 2008/09: 15 572).

Vastuvõtu osakaal kogu kõrgharidustaseme vastuvõtust on viimastel aastatel olnud stabiilselt 24% ja õppijate osakaal 23% lähedal. Ka LTT valdkonna erialadele vastuvõetud üliõpilaste absoluutarv on võrreldes viie aasta taguse perioodiga praktiliselt samaks jäänud (2008/09 4 697), sama võib öelda LTT valdkondades õppijate arvu kohta, mis on viie aasta jooksul tõusnud 2% võrra (2008/09 15 572 üliõpilast). Küll aga on viimase viie aasta jooksul kasvanud LTT valdkondades lõpetajate arv, võrreldes 2003/04. õa oli lõpetajate arv 2007/08 34% suurem (2 330 lõpetajat). Õppijate ja vastuvõtu osakaal on kogu vaadeldava perioodi jooksul suure katkestajate osakaalu tõttu olnud kõrgem kui LTT valdkondade lõpetajate osakaal kõigist lõpetajatest.

¹⁵ Progress towards the Lisbon objectives in education and training, European Commission 2008.

Kõrgharidustasemel õppima asumist LTT valdkondades piirab vähenev reaalinetes sooritatud riigeksamite hulk. Reaalinetes sooritatud riigeksamite osakaal on pidevalt kahanenud: kui 2002. aastal sooritati reaalinetes (matemaatika, füüsika, keemia) 22,2% kõigist riigeksamitest, siis 2008. aastal oli vastav osakaal 13,8%.

Joonis 19. LTT valdkonnas lõpetajate, õppijate ja vastuvõetute osakaal kõigist kõrghariduse lõpetajatest/õppijatest/vastuvõetutest/ 1995-2008, reaalinetes (keemia, füüsika, matemaatika) sooritatud eksamitööde osakaal kõigist eksamitöödest 2002-2008



Positiivne on siinkohal, et aastatel 2005-2007 on Eestis enim doktoritöö kaitsjaid olnud loodus- ja täppiseaduste õppevaldkonnas (2007/08. õa 34% ehk 55 kaitsjat). Järgnes tehnika, tootmise ja ehituse õppevaldkond, kus 2007/08 kaitsiti 21% doktoritöödest. Tehnika, tootmise ja ehituse õppevaldkonnas doktoritöö kaitsjate osakaal on viimase aasta jooksul kasvanud – 2006/07 kaitsiti selles õppevaldkonnas vaid 12% kõigist doktoritöödest. Teiste valdkondadega võrreldes on vähem doktoritöö kaitsjaid viimasel neljal aastal olnud põllumajanduse, teeninduse ja hariduse õppevaldkondades.

Kõrghariduse lõpetanute edasiõppimist analüüsid selgub, et 2005/06. õppeaastal 3+2 bakalaureuseõppe lõpetanutest jätkas 2006/07 magistriõppes 47%, 2006/07 ja 2007/08 lõpetanutest jätkas järgmisel õppeaastal magistriõppes 44%. 2007/08 3+2 bakalaureuseõppe lõpetajatest jätkas magistriõppes suurem osakaal lõpetajatest tehnika, tootmise ja ehituse ning loodus- ja täppiseaduste õppevaldkondade erialade lõpetajatest (vastavalt 71% ja 62%). Vähim leidis magistriõppes jätkajaid sotsiaalteaduste, äriduse ja õiguse õppevaldkonna erialade lõpetajate hulgas (33%).

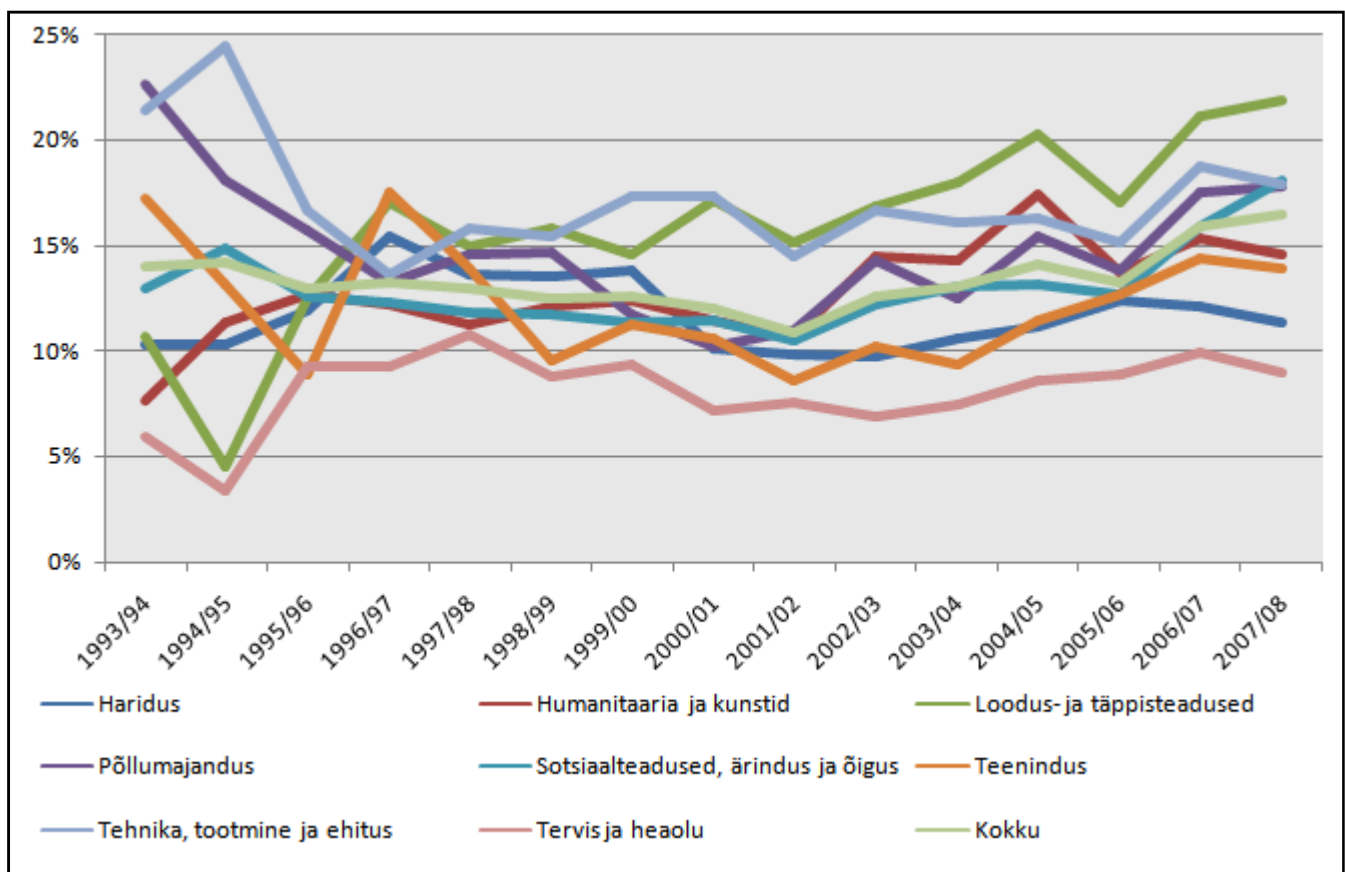
Rakendusliku kõrghariduse viimase kolme õppeaasta lõpetajatest on järgmisel õppeaastal magistriõppes jätkanud 7%. Peale integreeritud õppe, magistriõppe või 4+2 bakalaureuseõppe lõpetamist jätkas 2007/08. õa lõpetanutest järgmisel õppeaastal doktoriõppes 9% (245 lõpetajat).

Katkestanud üliõpilaste arv ja katkestajate edasiõppimine

Katkestajate¹⁶ osakaal õppijatest on perioodil 1993/94 kuni 2005/06 kõikunud vahemikus 11% kuni 14%. 2006/07. õa jõudis katkestajate osakaal aga tasemeni 16% õppijatest (10 922 katkestajat) ja 2007/08 õa tasemeni 16,5% õppijatest (11 218 katkestajat). Õpete lõikes on suurim katkestajate osakaal vaadeldud perioodi jooksul olnud magistriõppes (sh 1-aastane õpetajakoolitus ja interniope): 2007/08 17%. Viimastel aastatel on kasvanud katkestanute osakaal bakalaureuseõppes ja rakenduskõrghariduses (2007/08 vastavalt 18% ja 16%). Katkestanute osakaalu kasvu üheks põhjuseks on tõenäoliselt olnud vanade õppekavade sulgemise tõttu (diplomiõpe ja 4+2 bakalaureuse- ja magistriõpe) õppimisvõimaluse lõppemine.

Meesüliõpilaste hulgas on katkestanute osakaal kõrgem kui naisüliõpilaste hulgas, 2007/08. õa oli naisüliõpilasi kõrgharidustaseme õppijate hulgas 62%, kuid katkestanute hulgas vaid 49%. Õppevaldkondadest on viimasel seitsmel õppeaastal kõrgeim katkestajate osakaal olnud loodus- ja täppisteaduste õppevaldkonnas, jõudes 2007/08. õppeaastaks 22% tasemele (vt joonis 20). Madalaim on katkestanute osakaal alates 1993/94. õa olnud tervise ja heaolu valdkonnas (2007/08. õa 9%). Kui vaadelda katkestamist kõigis valdkondades kokku, ilmneb katkestajate ja üliõpilaste arvu suhte langustrend kuni 2001/02. õa, alates 2002/03 on katkestanute osakaal aga aeglaselt tõusnud.

Joonis 20. Katkestajate % üliõpilastest õppevaldkondade lõikes 1993/94. - 2007/08. õa



REV õppekohtadel on kolmel viimasel õppeaastal olnud katkestajate suhe õppijatesse kõrgem kui RE õppekohtadel. 2007/08. õa oli katkestanute osakaal RE kohtadel 13% ja REV kohtadel 20%. Kui vaadelda katkestamist kursuste lõikes¹⁷, selgub, et enim õppijaid katkestab esimesel kursusel. 2007/08. õa oli esimese kursuse katkestajate suhe

¹⁶ Õppeaasta jooksul katkestanutena käsitletakse vahemikus 1. oktoober kuni 30. september katkestanuid

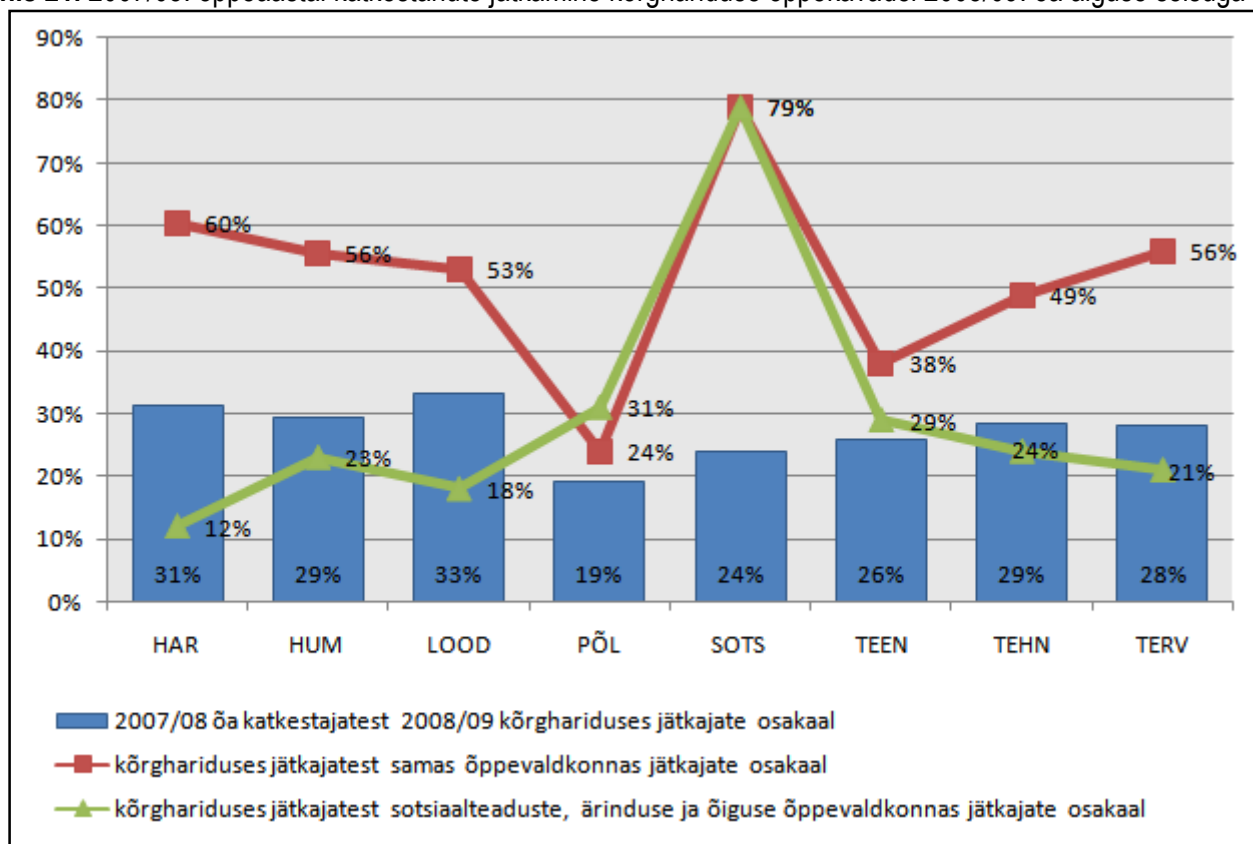
¹⁷ Kursuste lõikes katkestamise analüüs põhineb ligikaudu 80% katkestanute andmetel, kuna 20% katkestanutest ei ole kursus/õppimise aasta EHISes korrektselt märgitud

esimesel kursusel õppijate arvu ligikaudu 20% ning esimesel kursusel katkestanud moodustasid 45% katkestajate koguarvust. Õppevaldkondade lõikes oli esimesel kursusel katkestajaid enim loodus- ja täppisteaduste õppevaldkonnas (2007/08 27%).

2007/08. õa jooksul katkestanutest 30% (3 397 katkestanut) oli 2008/09. õa alguse seisuga taas õpinguid alustanud, sh 11% neist kutsehariduses ja 89% (3 018 katkestanut) jätkas kõrghariduse õppekavadel. Kõrgharidusse tagasipöördujate osakaal on suurem kõrghariduse esimese astme õpete katkestajate hulgas: integreeritud õppes 46%, bakalaureuseõppes 34% ja rakenduskõrghariduses 22% eelmisel õppeaastal katkestanutest.

RE kohtadelt 2007/08. õa katkestanud olid 2008/09 tõenäolisemalt kõrghariduses õpinguid jätkanud kui REV kohalt katkestanud. RE kohtadel katkestanutest jätkas 31%, REV kohtadelt katkestanutest 25%. Sealjuures 44% RE kohalt katkestanutest jätkas REV kohal (540 üliõpilast) ning REV kohalt katkestanutes jätkas REV kohal 80% õpingute jätkajatest (1 437 üliõpilast).

Joonis 21. 2007/08. õppeaastal katkestanute jätkamine kõrghariduse õppekavadel 2008/09. õa alguse seisuga

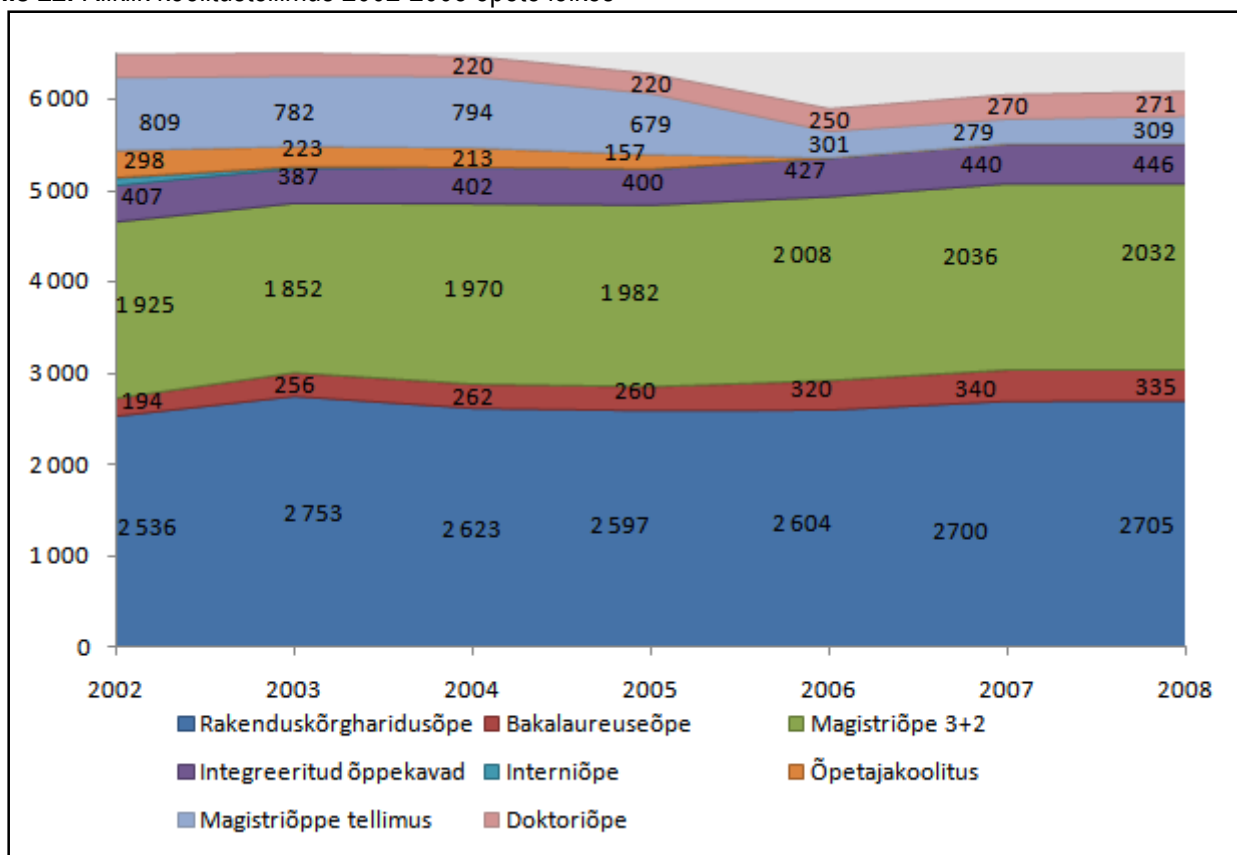


Joonis 21 annab ülevaate sellest, kui suur osa eelmisel õppeaastal katkestanutest jätkas 2008/09. õa alguse seisuga kõrgharidusõpinguid. Edasiõppijate osakaal on suurim loodus- ja täppisteaduste õppevaldkonnas, kus 33% katkestanutest jätkas järgmisel õppeaastal õpinguid. Enamik katkestajaid, kes uuesti õpinguid alustavad, jätkavad õpinguid samas õppevaldkonnas, va põllumajanduse õppevaldkond. Katkestatud õppekava õppevaldkonna järel on populaarsuselt järgmine valik õpingute jätkamiseks sotsiaalteaduste, ärimise ja õiguse õppevaldkond. 2008/09. õa alguse seisuga õppis sotsiaalteaduste, ärimises ja õiguse õppevaldkonnas 401 üliõpilast, kes olid eelmisel õppeaastal katkestanud õpingud teistes õppevaldkondades.

Riiklik koolitustellimus

Joonis 22 esitab seitsme viimase õppeaasta riikliku koolitustellimuse (RKT) mahud õpete lõikes (esitatud on lepingutes toodud tellitud lõpetajate arv). Üldiselt on muutused jäänud väikestesse piiridesse. Muudatused rakenduskõrgharidusõppe osas on tulenenud eelkõige kvaliteedinõuete kehtestamisest ning kahanevatena määratletud õppesuundadel lõpetajate tellimuse vähendamisest. Doktoriooppes alustati 2004/05. õa välisriigi ülikooli doktoriooppesse õppima suunamisega (need arvud ei kajastu joonisel), et suurendada kvaliteetse õppe võimalusi. Tervikuna on RKT olnud doktoriooppes viimastel aastatel kasvav. Paralleelselt uuele õppekavade süsteemile minekuga kahanes vastuvõtt 4+2 süsteemi magistriõppesse ning viimane vastuvõtt nendele magistriõppe õppekavadele ning 1-aastastele õpetajakoolituse õppekavadele toimus 2005/06. õa. Samal ajal jätkus tellimuse esitamine 3+2 süsteemi magistritele. Tellimus magistriõppe 3+2 lõpetajatele on sisaldanud ülikooli kohustust võtta vastu vähemalt 1,5 korda rohkem bakalaureuseõppe üliõpilasi. Iseseisva tellimusega on joonisel kujutatud ka RKT ainult magistritele. Bakalaureuseõppe lõpetajaid üldjuhul tellimuses ei kajastatud. Tellimus bakalaureuseõppe lõpetajatele esitati vaid juhul, kui kvalifikatsiooninõuetest tulenevalt vajati bakalaureusekraadiga spetsialiste (teatud pedagoogid). Alates 2009/10 esitatakse RKT bakalaureuseõppe ja magistriõppe lõpetajatele eraldi.

Joonis 22. Riiklik koolitustellimus 2002-2008 õpete lõikes



Lisa 1 tabel 3 esitab riikliku koolitustellimuse info õppevaldkondade ja õpete lõikes, kusjuures välja on arvatud ka arvestuslik bakalaureuseõppe tellimus ja selle alusel ka riikliku koolitustellimuse alusel minimaalselt loodavate õppekohtade arv esimesel astmel. RKT erineb üliõpilaste arvust, kes tegelikult võetakse RE õppekohtadele, kuna RKT esitatakse lõpetajatele, õppeasutustel on aga õigus võtta vastu nendele õppekohtadele rohkem üliõpilasi. Võttes arvesse ülikoolide kohustust võtta tulenevalt magistriõppe lõpetajate tellimusest bakalaureuseõppes vastu vähemalt 1,5 korda rohkem üliõpilasi ning arvestades potentsiaalsete katkestajate arvu võrra vajalikku suuremat

vastuvõttu, sai 2008/09. õppeaastal RKT alusel asuda õppima kõrghariduse esimesel astmel vähemalt 6 594 üliõpilast.

Kõige suurem riiklik tellimus 3+2 magistriõppes on jätkuvalt esitatud loodus- ja täppisteaduste (24%), tehnika, tootmise ja ehituse (22%) ning hariduse õppevaldkonna (20%) lõpetajatele. Väikseima osakaalu magistriõppe RKT-st moodustavad põllumajanduse ning tervise ja heaolu õppevaldkond. Doktorioõppes on suurim RKT osakaal loodus- ja täppisteaduste õppevaldkonna lõpetajatele (24% RKT lepingus määratletud õppekohtadest).

2008/2009. õppeaasta vastuvõtu võrdlus riikliku koolitustellimusega (RKT)

- 1) **Rakenduskõrgharidusõppe** riiklik koolitustellimus esitati 2008/09. õa 18 õppeasutusele. Samal õppeaastal võttis rakenduskõrghariduse õppesse üliõpilasi vastu kokku 28 õppeasutust. Haridus- ja Teadusministeeriumi esitatud RKT 2008/09. õa rakenduskõrgharidusõppes oli **2 705** lõpetajat. Selle alusel võeti riigieelarvelistele õppekohtadele vastu **2 742** üliõpilast. Lisaks võeti 113 üliõpilast riigieelarvelistele kohtadele vastu Sisekaitseakadeemiasse ja Kaitseväe Ühendatud Õppeasutustesse, kellele esitavad RKT vastavalt Siseministeerium ja Kaitseministeerium.
- 2) Riiklik koolitustellimus esitati 2008/09. õa kokku 2 032 **magistriõppe 3+2** lõpetajale ja 215 **bakalaureuseõppe** lõpetajale (kokku 2 247-le lõpetajale). Lisaks esitati tellimus 120-le töötavatele õpetajatele täiendava eriala õpetamiskuse omandamiseks (täiendkoolitus). Kuna 3+2 süsteemi magistriõppe RKT alusel pidi moodustatama vähemalt 1,5 kordselt riigieelarvelisi õppekohti, pidi 2008/09. õa RKT alusel bakalaureuseõppesse immatrikuleeritama minimaalselt **3 263** isikut. Bakalaureuseõppesse võeti kokku riigieelarvelistele kohtadele õppima **3 329** üliõpilast.
- 3) Riikliku koolitustellimuse raames esitati tellimus **446 bakalaureuse- ja magistriõppe integreeritud õppe** lõpetajale ja vastuvõtt riigieelarvelistele kohtadele oli **561** üliõpilast.
- 4) 2008/09. õa esitati täiendavalt riiklik koolitustellimus 309-le **magistriõppe** lõpetajale. Kui arvestada, et lisaks sellele said üliõpilased asuda õppima ka 2005. aastal 3+2 magistriõppe lõpetajatele esitatud riikliku koolitustellimuse alusel, tuleb selle aasta vastuvõttu magistriõppesse hinnata kahe õppeaasta RKT peale kokku. Kuna 2004/05 esitati 3+2 magistriõppe tellimus 1 982 lõpetajale, siis kokku pidanuks magistriõppesse RKT tellimuse alusel asuma vähemalt **2 291** üliõpilast. Vastuvõtt magistriõppekavade RE õppekohtadele oli 2008/09. õppeaastal aga **2 136**, mis on tellitust **155** kohta vähem. Lisaks HTMi esitatud tellimusele võeti 13 üliõpilast riigieelarvelistele kohtadele vastu Kaitseväe Ühendatud Õppeasutustesse, kellele esitas RKT Kaitseministeerium.
- 5) Riiklik koolitustellimus **doktoriõppesse** esitati **271**-le lõpetajale ning vastu võeti riigieelarvelistele õppekohtadele **287** üliõpilast.

Kokkuvõtte olulisemast:

- 1) Eelmise aastaga võrreldes on 2008/2009. õa üliõpilaste arv 231 võrra kasvanud, kuid vastuvõtt on kahanenud 190 üliõpilase ning lõpetajate arv 1 267 võrra. Kõrghariduse teisel ja kolmandal astmel on üliõpilaste arv jätkuvalt kasvanud, mis tähendab, et oodatavalt kasvab lähiaastatel magistri- ja doktorikraadiga inimeste arv.
- 2) Akadeemilise ja rakendusliku kõrghariduse suundadel õppivate üliõpilaste osakaalud on jäänud püsima. Rakenduslikul suunal ei ole toimunud üliõpilaste arvu kasvu tulenevalt prioriteetide seadmisest õppevaldkondade osas, kuhu RE õppekohti on loodud. Kõrgkoolide potentsiaal õppekohti prioriteetsetes valdkondades juurde luua ja vastuvõttu suurendada on pidurdunud. Kuigi ka erarakenduskõrgkoolide arv on kahanenud ja riigi rakenduskõrgkoolides on äranduse ja õiguse õppesuunal õppekohti oluliselt kahandatud, õpib rakenduskõrgharidusõppes REV üliõpilastest 70% sotsiaalteaduste, äranduse ja õiguse õppevaldkonnas.
- 3) Riigieelarvelistel õppekohtadel õppijate osas on viimase kümne aasta jooksul kõige enam kasvanud loodus- ja täppisteaduste ning tervise ja heaolu õppevaldkonnas õppivate üliõpilaste arv. Kõige suurem osa riigieelarvelistel õppekohtadel õppivatest üliõpilastest õpib tehnika, tootmise ja ehituse (22%) ning loodus- ja täppisteaduste (16%) õppevaldkonnas.
- 4) Üle 25-aastaste ja vanemate üliõpilaste arv on viimase kümne aasta jooksul kasvanud, sh kõrghariduse esimesel astmel. Hariduse õppesuunal õpib palju töötavaid õpetajaid. Samas on oluline märgata, et vanemad üliõpilased õpivad enam sotsiaalteaduste, äranduse ja õiguse õppevaldkonnas, mitte riigile prioriteetsetel erialadel LTT valdkondades, kus on suurem noorema eagrupi, samuti vastsete gümnaasiumilõpetajate osakaal. Kuna ka reguleeritud kutsealadel (nt arhitekti- ja arstiõpe), mida iseloomustavad bakalaureuse- ja magistriõppe integreeritud õppekavad, on vanemate üliõpilaste osakaal oluliselt madalam, võib prognoosida, et demograafilisest langusest tulenev õppijate puudus tabab paratamatult kõige enam LTT valdkonda, sh ehitusinseneriõpet, samuti arstiteadusi.
- 5) Üliõpilaste sooline jaotus (mees- ja naisüliõpilaste suhe) on jäänud püsima 38-39%/62-61% juurde. REV ja RE õppekohtadel õppijate sooline jaotus viitab siiski sellele, et paljudes valdkondades on tütarlastel parem ligipääs RE õppekohtadele, mis võib seonduda paremate gümnaasiumi lõpetamise tulemustega, aga ka konkureerijate paremate võimete või kõrgema motivatsiooniga. Eriti suur on naiste sooline ülekaal hariduse õppevaldkonnas, kuid samas asub meestest suurem osakaal üliõpilastest õppima RE kohale kui naistest.
- 6) Kõrgharidust omandada võimaldavate õppeasutuste arv on kahanenud 34-le International University Audentese ja Tallinna Tehnikaülikooli ühinemise tõttu. Kõrgkoolide kõrval on veel jäänud õpet pakkuma kaks riigi ja üks erakutseõppeasutus.
- 7) Kaks kolmandikku üliõpilastest õpib ja suurim osa vastsetest gümnaasiumilõpetajatest asub jätkuvalt õppima avalik-õiguslikesse ülikoolidesse. 60% REV üliõpilastest õpib avalik-õiguslikes ülikoolides.
- 8) Vastuvõtt magistriõppesse moodustab vähemalt kaks kolmandikku bakalaureuseõppe lõpetanute arvust, nagu 3+2 reformikava ette nägi. Kohe peale bakalaureuseõppe lõpetamist jätkab magistriõppes 44% lõpetajatest. Samuti on magistriõppe lõpetajate arvu võrdluses ligi ¼ mahus loodud võimalused jätkamiseks doktoriõppes.
- 9) Gümnaasiumilõpetajatest 65% jätkab samal aastal õpinguid Eestis kõrghariduse tasemel, neist valdav osa suundub ülikoolidesse ja vaid 24% rakenduskõrgkoolidesse, kusjuures 86% valis 2008/09. õa õpingute jätkamiseks avalik-õigusliku ülikooli või riigi õppeasutuse ning 14% erakõrgkooli.
- 10) Nii eesti kui vene õppekeelelega gümnaasiumi lõpetanutest suundus kohe kõrgharidust omandama 65%. Õppekeelest tulenev erinevus RE ja REV õppekohtadele jaotumisel on veel olemas, kuid aasta-aastalt kahanenud, jõudes suhteni 57 (eesti) : 51 (vene). Samas on mõnevõrra kahanenud vastsete gümnaasiumilõpetajate osakaal RE õppekohtadel, mis võib tuleneda teist korda kõrghariduse samal astmel õppimist reguleeriva seadusandluse mõningasest leevendumisest 2006. a. Õppekava vahetamise õigus esimese õppeaasta jooksul annab siinkohal teatava eelise varem sisseastunuile.
- 11) Kuigi vastsed gümnaasiumilõpetajad asuvad võrreldes vanemate sisseastujatega enam õppima prioriteetsetesse õppevaldkondadesse, on noorte esimeseks eelistuseks siiski sotsiaalteaduste, äranduse ja halduse õppevaldkond, kuhu asub ainuüksi REV õppekohtadele õppima 26% edasiõppijatest.

- 12) Õpingute jätkamine kõrghariduses sõltub lõpetatud gümnaasiumi asukohast. Vastsete gümnaasiumilõpetajate hulgas oli 2008/09 keskmisest tunduvalt vähem kõrghariduses jätkajaid Valga, Võru ja Jõgeva maakonnas (55% lõpetajatest). Keskmisest enam oli kõrghariduses jätkajaid aga Tartu ja Ida-Viru maakonnas (72%). Teistes maakondades moodustas edasiõppijate osakaal 60-67% gümnaasiumilõpetajatest.
- 13) Lõpetajate osakaal õppevaldkondade lõikes on olnud püsiv 1999/2000. õa alates. Lõpetajate arvud on seega kasvanud kõikides valdkondades, mis tähendab, et kuigi lõpetajaid on kõige enam sotsiaalteaduste, ärianduse ja õiguse õppevaldkonnas, on kõrgharidussüsteem taganud spetsialistide ettevalmistuse ja arvulise kasvu kõikides valdkondades. Samas näitab esitatud RKT, RE ja REV vastuvõtu ning lõpetajate võrdlus õppevaldkondade lõikes, et RKT ei mõjuta oluliselt lõpetajate osakaale valdkonniti.
- 14) Katkestajate arv on 2006/07. ja 2007/08. õa tõusnud, kuid selle üheks põhjuseks võib olla juba varem nimetatud 4+2 ja diplomiõppe õppekavadel õppe läbiviimise kohustuse või õiguse kadumine ning seetõttu õppe läbiviimise lõpetamine õppeasutuste poolt. Katkestajaid on enam REV õppekohtadel, mis võib tähendada majanduse arengu muutuste mõju kõrghariduses omandamisel – seda nii majanduskavu aeglustumisel, kui ilmnevad majanduslikud raskused õppemaksu tasumisel või majandusarengu tingimustes, kus kasvavad võimalused asuda tööle ja hariduse omandamiseks ei jätku aega või motivatsiooni. Katkestajate uuringud on näidanud samas katkestajate soovi õpinguid tulevikus jätkata ning seda näitavad ka katkestajate edasiõppimise andmed - 2007/08. õa jooksul katkestanutest 27% on 2008/09. õa alguse seisuga taas õpinguid alustanud.
- 15) Samas katkestab kõige suurem osa (ligikaudu 45%) katkestajatest oma õpingud esimesel kursusel ja kõige enam on katkestajaid loodus- ja täppisteaduste erialadel. Põhjused vajavad välja selgitamist, kuid võib oletada, et vaid RE õppekohal õppimise võimaluse pakkumine ei ole noori motiveeriv ehk enda jaoks vale või üle võimete käival erialal õppimine jäetakse suure tõenäosusega kiiresti pooleli. Suur katkestamine võib olla tingitud ka liiga madala vastuvõtuläveni seadmisest sisseastujatele.
- 16) Kuni 2005/06. õppeaastani täitsid kõrgkoolid lõpetajatele esitatud riikliku koolitustellimusest tuleneva üliõpilaste vastuvõtukohustuse. Seejuures tõi konkursi puudumine vastuvõtul vms põhjused kaasa vajaduse teha riigirakenduskõrgkoolide RKT käskkirjades muudatusi (tellimuse muutmist õppevaldkondade lõikes). 2006/07. õa andis märku, et RKT alusel moodustatud õppekohti ei suudeta bakalaureuse- ja magistriõppes täita. 2008/09. õppeaastal suudeti täita RKT alusel moodustatud õppekohad kõigis õpetes, välja arvatud magistriõpe.

Tabel 1. Üliõpilased (kõik õpped – sh doktoriõpe) 2008/09. õppeaastal õppeasutuste lõikes

Kokku on hetkel õppeasutusi, kus saab õppida kõrghariduse õppekavadel 34, neist 10 ülikooli (sh 6 avalik-õiguslikku ülikooli), 20 rakenduskõrgkooli (sh 10 riigi rakenduskõrgkooli, neist omakorda 8 HTMi haldusalas) ning 3 kutseõppeasutust (sh 2 riigi kutseõppeasutust).

Õppeasutuse tüüp	Omandivorm	Õppeasutuse nimi	Üliõpilaste arv 10.11.2008	Riigieelarvelistel õppekohtadel õppivate üliõpilaste osakaal (%)	Antud õppeasutuses õppivate üliõpilaste osakaal kõikidest üliõpilastest	
kutseõppeasutus	eraomand	Eesti Hotelli- ja Turismimajanduse Erakool	244	10,7%	0,4%	
	riigiomandus	Tallinna Majanduskool	1132	48,5%	1,7%	
		Võrumaa Kutsehariduskeskus	401	97,5%	0,6%	
rakenduskõrgkool	eraomand	Arvutikolledz	237	28,3%	0,3%	
		Eesti EKB Liit Kõrgem Usuteaduslik Seminar	38		0,1%	
		Eesti Infotehnoloogia Kolledž	642	53,4%	0,9%	
		Eesti Metodisti Kiriku Teoloogiline Seminar	133		0,2%	
		Eesti-Ameerika Äriakadeemia	787		1,2%	
		Kõrgkool "I Studium"	711		1,0%	
		Mainori Kõrgkool	3745	2,2%	5,5%	
		Majanduse ja Juhtimise Instituut	989		1,4%	
		Sotsiaal-Humanitaarinstituut	715		1,0%	
		Tallinna Kommertskolledž	126		0,2%	
		Tartu Teoloogia Akadeemia	67		0,1%	
		riigiomandus	Eesti Lennuakadeemia	343	84,3%	0,5%
			Eesti Mereakadeemia	845	90,3%	1,2%
	Kaitseväe Ühendatud Õppeasutused		97	100,0%	0,1%	
	Lääne-Viru Rakenduskõrgkool		835	55,2%	1,2%	
	Sisekaitseakadeemia		852	36,2%	1,2%	
	Tallinna Pedagoogiline Seminar		883	71,0%	1,3%	
	Tallinna Tehnikakõrgkool		2680	69,1%	3,9%	
	Tallinna Tervishoiu Kõrgkool		1277	98,1%	1,9%	
	ülikool	avalik-õiguslik	Eesti Kunstiakadeemia	1170	56,8%	1,7%
			Eesti Maaülikool	4735	50,3%	6,9%
Eesti Muusika- ja Teatriakadeemia			681	83,4%	1,0%	
Tallinna Tehnikaülikool			13122	47,4%	19,2%	
Tallinna Ülikool			8451	39,7%	12,4%	
Tartu Ülikool			17130	57,3%	25,0%	
eraomand		Akadeemia Nord	864	4,7%	1,3%	
		EELK Usuteaduse Instituut	129		0,2%	
		Estonian Business School	1607	1,7%	2,3%	
		Euroülikool	1281		1,9%	
Kokku			68399	46,1%	100,0%	

Tabel 2. Üliõpilased õppevaldkondade ja õppeasutuste lõikes (kõik õpped)

Õppeasutuse tüüp	Omandivorm	Õppeasutuse nimi	Üliõpilaste arv 10.11.2008									
			1 Haridus	2 Humanitaaria ja kunstid	3 Sotsiaalteadused, äridus ja õigus	4 Loodus- ja täppisteadused	5 Tehnika, tootmine ja ehitus	6 Põllumajandus	7 Tervis ja heaolu	8 Teenindus	Õppevaldkonnad kokku	
kutseõppeasutus	eraomand	Eesti Hotelli- ja Turismimajanduse Erakool								244	244	
	riigiomandus	Tallinna Majanduskool			1132							1132
		Võrumaa Kutsehariduskeskus			45	60	231				65	401
rakenduskõrgkool	eraomand	Arvutikolledž		111		126						237
		Eesti EKB Liit Kõrgem Usuteaduslik Seminar		38								38
		Eesti Infotehnoloogia Kolledž				642						642
		Eesti Metodisti Kiriku Teoloogiline Seminar		133								133
		Eesti-Ameerika Äriakadeemia			787							787
		Kõrgkool "I Studium"			711							711
		Mainori Kõrgkool		345	3034	366						3745
		Majanduse ja Juhtimise Instituut			989							989
		Sotsiaal-Humanitaarinstituut			715							715
		Tallinna Kommertskolledž		2	124							126
	Tartu Teoloogia Akadeemia		67								67	
	riigiomandus	Eesti Lennuakadeemia					138				205	343
		Eesti Mereakadeemia				114	226	27			478	845
		Kaitseväe Ühendatud Õppeasutused									97	97
		Lääne-Viru Rakenduskõrgkool			553					282		835
		Sisekaitseakadeemia			289						563	852
		Tallinna Pedagoogiline Seminar	427							456		883
		Tallinna Tehnikakõrgkool					2212				468	2680
		Tallinna Tervishoiu Kõrgkool								1277		1277
		Tartu Kõrgem Kunstikool		285								285
Tartu Tervishoiu Kõrgkool									1102	63	1165	
ülikool	avalik-õiguslik	Eesti Kunstiakadeemia	31	1010			129					1170
		Eesti Maaülikool			969	104	1411	1426			825	4735
		Eesti Muusika- ja Teatriakadeemia	153	507	21							681
		Tallinna Tehnikaülikool	64		5809	2219	4530				500	13122
		Tallinna Ülikool	1984	1971	2658	625	63		499	651		8451
		Tartu Ülikool	2098	3081	6372	2237	137	51	2075	1079		17130
	eraomand	Akadeemia Nord			862	2						864
		EELK Usuteaduse Instituut	30	80	19							129
		Estonian Business School			1607							1607
		Euroülikool		764	412						105	1281
Õppeasutused kokku			4787	8394	27108	6495	9077	1504	5691	5343	68399	
Üliõpilaste osakaal valdkondade lõikes			7%	12%	40%	9%	13%	2%	8%	8%	100%	

Tabel 3. Riiklik koolitustellimus 2002-2008¹⁸

Õpe	Õppevaldkonna nimetus	RKT aasta						
		2002	2003	2004	2005	2006	2007	2008
BAKALAUREUSEÕPE (tellimus esitatakse ainult bakalaureuseõppe lõpetajatele)	Haridus	172	250	245	260	303	340	318
	Humanitaaria ja kunstid	2	4	17		17		17
	Sotsiaalteadused, ärimus ja õigus		2					
	Loodus- ja täppisteadused	1						
	Tehnika, tootmine ja ehitus	1						
BAKALAUREUSEÕPE		176	256	262	260	320	340	335
3+2 MAGISTRIÕPE JA INTEGREERITUD BAKALAUREUSE-MAGISTRIÕPE	Haridus	549	453	464	459	454	468	470
	Humanitaaria ja kunstid	221	215	216	228	225	237	226
	Sotsiaalteadused, ärimus ja õigus	215	198	197	197	205	209	209
	Loodus- ja täppisteadused	416	433	477	480	487	492	497
	Tehnika, tootmine ja ehitus	525	538	589	590	603	603	607
	Põllumajandus	107	105	105	105	105	105	105
	Tervis ja heaolu	188	184	203	201	227	232	234
	Teenindus	111	113	121	122	129	130	130
3+2 MAGISTRIÕPE JA INTEGREERITUD ÕPE		2 332	2 239	2 372	2 382	2 435	2 476	2 478
MAGISTRIÕPPE TELLIMUS (tellimus esitatud eraldi ainult magistriõppe lõpetajatele kohustuseta võtta vastu bakalaureuseõppe üliõpilasi)	Haridus	62	40	44	87	155	126	142
	Humanitaaria ja kunstid	192	195	187	146	78	77	86
	Sotsiaalteadused, ärimus ja õigus	167	153	149	105	32	33	38
	Loodus- ja täppisteadused	179	180	185	166	23	23	23
	Tehnika, tootmine ja ehitus	110	110	120	102	3	10	10
	Põllumajandus	40	38	36	28			
	Tervis ja heaolu	32	31	39	19	10	10	10
	Teenindus	27	35	34	26			
MAGISTRIÕPPE TELLIMUS		809	782	794	679	301	279	309
DOKTORIÕPE	Haridus	10	9	4	4	7	5	5
	Humanitaaria ja kunstid	36	36	28	29	32	18	18
	Sotsiaalteadused, ärimus ja õigus	40	40	37	38	37	18	19
	Loodus- ja täppisteadused	85	84	83	83	95	64	65
	Tehnika, tootmine ja ehitus	32	33	31	30	35	34	44
	Põllumajandus	18	16	12	12	14	7	17
	Tervis ja heaolu	23	23	19	18	22	12	12
	Teenindus	9	9	6	6	8	5	5
	määratlemata						107	86
DOKTORIÕPE		253	250	220	220	250	270	271
INTERNIÕPE	Tervis ja heaolu	80	15					
INTERNIÕPE		80	15					
RAKENDUSKÕRGHARIDUSÕPE	Haridus	70	70	70	70	70	70	70

¹⁸ 2002. aasta bakalaureuseõppest on väljas TTÜ Virumaa Kolledžist ületulnud 18 üliõpilast tehnika, tootmise ja ehituse valdkonnas

	Humanitaaria ja kunstid	92	92	92	92	108	108	92
	Sotsiaalteadused, ärimus ja õigus	513	433	298	288	308	291	295
	Loodus- ja täppisteadused	181	226	226	246	219	235	238
	Tehnika, tootmine ja ehitus	594	697	714	697	663	722	703
	Põllumajandus			20	22	10	20	16
	Tervis ja heaolu	837	910	891	875	927	942	996
	Teenindus	249	325	312	307	299	312	295
	RAKENDUSKÕRGHARIDUSÕPE	2 536	2 753	2 623	2 597	2 604	2 700	2705
SH. RAKENDUS-KÕRGHARIDUSÕPE ÜLIKOOLIDES	Humanitaaria ja kunstid					66	66	50
	Sotsiaalteadused, ärimus ja õigus	8	8	15	15	80	80	87
	Loodus- ja täppisteadused	25	25	30	50	50	50	50
	Tehnika, tootmine ja ehitus	25	25	35	90	120	160	160
	Põllumajandus			10	10	10	10	10
	Tervis ja heaolu	15	15	50	50	74	74	67
	Teenindus	45	45	65	65	65	68	68
SH. RAKENDUSKÕRGHARIDUSÕPE ÜLIKOOLIDES		118	118	205	280	465	508	492
ÕPETAJAKOOLITUS	Haridus	298	223	213	157			
ÕPETAJAKOOLITUS		298	223	213	157			
ARVESTUSLIK BAKALAUREUSEÕPE	Haridus	959	900	912	920	955	1009	990
Väljendab bakalaureuseõppe, integreeritud õppe ja 3+2 magistriõppe lõpetajatele esitatud tellimusest tulenevat kohustust kõrgkoolile võtta vastu rohkem üliõpilasi = minimaalne RE õppekohal vastuvõetavate üliõpilaste arv akadeemilisel suunal	Humanitaaria ja kunstid	334	327	341	342	355	356	356
	Sotsiaalteadused, ärimus ja õigus	323	299	296	296	308	314	314
	Loodus- ja täppisteadused	625	650	716	720	731	738	746
	Tehnika, tootmine ja ehitus	713	732	806	807	826	826	830
	Põllumajandus	148	145	145	145	145	145	145
	Tervis ja heaolu	204	200	223	221	247	252	254
	Teenindus	167	170	182	183	194	195	195
Minimaalne vastuvõtt RKT alusel loodud õppekohtadele akadeemilisel suunal		3 471	3 421	3 619	3 633	3 759	3 834	3 829
Minimaalne vastuvõtt RKT alusel loodud õppekohtadele KÕRGHARIDUSE ESIMESEL ASTMEL (akadeemiline + rakenduslik suund)		6 007	6 174	6 242	6 230	6 363	6 534	6 534