

## **Konsultatsiooni- ja koolituskeskus Geomedia**

# **Ida-Virumaa linnaregioonide valmisolek vene õppekeelega üldhariduskoolide gümnaasiumiastme üleminekuks eesti- keelsele aineõppele**

### ***Eesti haridussüsteemi, Ida-Virumaa linnaregioonide kohaliku omavalitsuse üksuste ning munitsipaalkoolide olukorra ja kavandatud poliitikate analüütilised kirjeldused***

Tellijä: Haridus- ja teadusministeerium

Täitja: OÜ Geomedia

Tartu 2008

## Sisukord

1	Lähteülesanne .....	3
1.1	Analüüsi sihtala .....	3
1.2	Analüütiliste kirjelduste sisu .....	3
1.3	Töö väljund .....	4
2	Metoodiline sissejuhatus .....	5
3	Töö sisu kokkuvõte koos peamiste järeldustega .....	10

## Tabelid ja joonised

Tabel 1. Vene õppekeelega klasside vajaduse prognoos 2011. aasta õpilaste arvu prognoosi alusel (Andmed: EHIS, Rahvastikuregister) .....	15
Tabel 2. Vene õppekeelega koolide gümnaasiumiastmes eesti õppekeeles õpetavate õpetajate ametikohtade hinnanguline vajadus 2011. aastaks .....	24
Joonis 1. Analüütiliste kirjelduste teoreetiline raamistik .....	6
Joonis 1. Ida-Virumaa päevaõppe õpilaste arvu muutus kooliastmetes (Andmed: ESA) .....	11
Joonis 2. IV kooliastme ealiste arv sünniaasta alusel Ida-Virumaal (Andmed: Rahvastikuregister) .....	12

# 1 Lähteülesanne

## 1.1 Analüüsi sihtala

Analüüsi sihtalaks on Ida-Virumaa linnaregioonid, mis käesoleva uurimuse kontekstis on piiritletud kui Narva, Sillamäe ja Kohtla-Järve linnad, Jõhvi vald ja nende tagamaa. Kirjelduse konkreetseks objektideks on sellest lähtuvalt Narva, Sillamäe ja Kohtla-Järve ning Jõhvi valla omavalitsusorganid ning nende omavalitsusüksuste poolt hallatavad üldhariduskoolid, aga ka nende territooriumil asuvad riigi- ja erakoolid. Õpilaste prognoosid koostatakse arvestades koolide laiemat tagamaad Ida-Virumaal.

## 1.2 Analüütiliste kirjelduste sisu

Kirjelduste sisu jaguneb tulenevalt Eesti haridussüsteemi ülesehitusest kolmeks suuremaks blokiks, mille siseselt käsitletakse seoses valmisolekuga üleminekuks järgmisi teemasid:

1. Hariduskorraldus kohaliku omavalitsuse üksustes
  - Hariduse valdkonna juhtimine ja ametnikkonna koosseis
  - Kohalike õigusaktidega (määruste, otsustega) loodud tingimused üldhariduskoolide tegevuseks ja osaliseks üleminekuks eestikeelsele õppele
  - Hariduse valdkonnas kasutatav finantsressurss ja selle struktuur, sh ülemineku seotud kulud ja tulud
  - Kavandatud hariduspoliitika, sh ülemineku võimaldamisele suunatud (linna ja valla arengukavade ning hariduse valdkondlike kavade põhjal)
2. Munitsipaalkoolide tegevus ja tingimused neis
  - Koolide õpilaste arv, struktuur ja muutuste prognoos 10 aasta perspektiivis
  - Koolide õpetajaskonna iseloomustus ja prognoos 10 aasta perspektiivis
  - Koolides toimuva õppetegevuse iseloomustus eestikeelsele õppele ülemineku aspektist vaadatuna
  - Koolide poolt kavandatud tegevus ja selle mõju üleminekule (koolide arengukavade põhjal)

- Koolihoonete seisund ja õpilaste mahutavus
3. Riiklik hariduskorraldus
- Venekeelsete koolide tegevust ja eestikeelsele õppele üleminekut reguleerivad õigus- ja haldusaktid
  - Riiklik arendustegevus seoses üleminekul
  - Riigi tegevus õpetajakoolituse valdkonnas seoses üleminekul
  - Riiklik finantseerimis- ja investeerimispoliitika üldhariduses, sh ülemineku toetamiseks suunatud vahendid
  - Riigi esindatus Ida-Virumaal

Kirjeldused koostatakse kasutades riiklikku statistikat ja dokumente, linna- ja vallavalitsuste avalikke dokumente ja nende käsutuses olevaid andmeid, samuti valdkonnas viimastel aastatel koostatud uurimusi.

### **1.3 Töö väljund**

Analüütiliste kirjeldustega kaardistatakse olukord Eesti haridussüsteemis, Ida-Virumaa linnaregionide keskuste omavalitsusorganitest ja üldhariduskoolides seoses venekeelsete koolide üleminekul osalisele eestikeelsele õppele. Koostatavate analüütiliste kirjelduste põhjal koostatakse ka esialgne kirjeldav mudel Ida-Virumaal üldhariduskoolide toimimisest Eesti haridussüsteemis ning üleminekut mõjutavatest teguritest. Lähtudes mudelis olulistena välja toodud tegijate (nt. kool, kooli juhtkond, linnavalitsus, HTM) omadustest ja nende vaheliste seoste (nt. finantseerimine, õiguslikud regulatsioonid) iseloomust genereeritakse täiendavaid hüpoteese ja tõstatatakse küsimusi Ida-Virumaa linnaregionide vene õppekeele koolide ja teiste süsteemi osaliste edu- ja riskitegurite, väljakutsete, kriitiliste tasemete jms kohta, mis võimaldavad ekspertteadmiste ja hinnangute kaasamisel täpsustada kirjeldavat mudelit ning seda aluseks võttes pakkuda välja tegevusmudel, millest lähtuvalt toimides on võimalik tagada Ida-Virumaa vene õppekeele koolide gümnaasiumiastmes õppeaastaks 2011/12 60% eestikeelset aineõpet.

Töö materiaalseks väljundiks on analüütilisi kirjeldusi, analüüsi objekti kirjeldavat mudelit ja neist lähtuvaid hüpoteese ja küsimusi sisaldav raport. See raport on töövahendiks (lähtekoht aruteludeks) teema seisukohast oluliste tegijate kaasamiseks ja süsteemisüsteemide ekspertteadmiste kogumiseks.

## 2 Metoodiline sissejuhatus

Töö analüütilisteks fookusteks on Ida-Virumaa vene õppekeele koolid ning koolide kohalikud **asumipõhised koolivõrgud** Ida-Virumaa linnaregioonides. Vastavalt analüüsi ülesandele kirjeldatakse Jõhvi, Kohtla-Järve, Järve, Ahtme, Sillamäe ja Narva koole ja koolivõrke kas omavalitsusüksuste piirides või laiemat tagamaad kaasates.

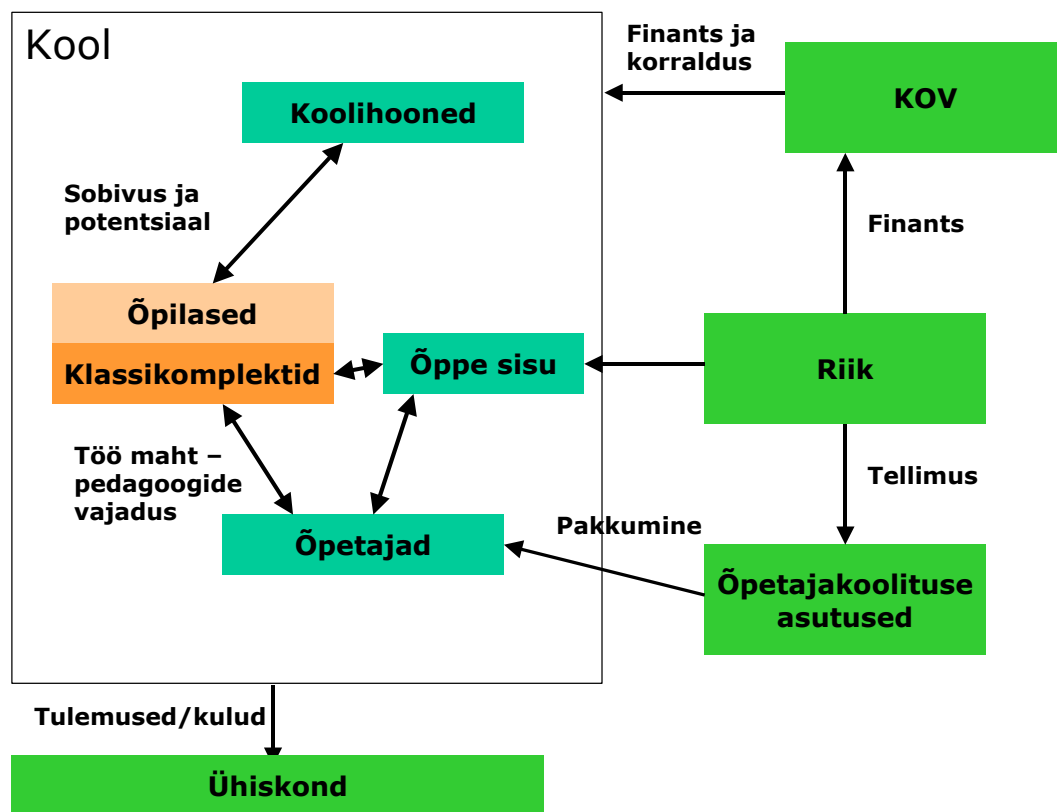
Need koolivõrgud sisaldavad järgmisi koole:

- Jõhvi koolivõrk – Jõhvi Gümnaasium ja Jõhvi Vene Gümnaasium (tagamaa osana ka Illuka Põhikool, Mäetaguse Põhikool, Oru Põhikool, teatud juhtudel Toila Gümnaasium)
- Linnaosade kaupa jagunev Kohtla-Järve koolivõrk:
  - Järve koolivõrk – Järve Gümnaasium, Järve Vene Gümnaasium, Keslinna Gümnaasium, Slaavi Gümnaasium, Vahtra Põhikool, Pärna Põhikool, Humanitaarne Eragümnaasium, Täiskasvanute Gümnaasium (tagamaa osana ka Kohtla Põhikool)
  - Ahtme koolivõrk – Ahtme Gümnaasium, Tammiku Gümnaasium, Ühisgümnaasium
  - Oru koolivõrk – Oru Põhikool
- Sillamäe koolivõrk – Astangu Kool, Kannuka Kool, Vanalinna Kool, Eesti Põhikool (tagamaa osana ka Sinimäe Põhikool)
- Narva koolivõrk – 6. Kool, eesti Gümnaasium, Joala Kool, Kreenholmi Gümnaasium, Keslinna Gümnaasium, Peetri Kool, Paju Kool, Paplimäe Kool, Pähklimäe Gümnaasium, Soldino Gümnaasium, Humanitaargümnaasium, Vanalinna Riigikool, Täiskasvanute Kool, Õigeusu Humanitaarkool (tagamaa osana ka Narva-Jõesuu Gümnaasium).

Koolivõrkude temaatilisi kirjeldusi täiendavad ja kontekstualiseerivad üldjuhul Ida-Virumaa ja Eesti vastavad andmed.

Koolide ja koolivõrkude kirjeldustes käsitletakse 5 koostisosa – õpilaskond, klassikomplektid, õppe sisu õpetajaskond, ning koolihooned. Kirjeldused sisaldavad nii toimunud trende kui ka prognoose tulevikku (2017.a. perspektiiv). Analüüs võrdleb koole koolivõrgus siseselt ning koolivõrke laiemas kontekstis. Samuti vaadeldakse nende komponentide omavahelisi seoseid ning seoste läbi teistes komponentides eeldatavalt tulenevaid muutusi. Kõikide koostisosade juures kirjeldatakse ka kohaliku omavalitsuse ja riigi

seniste otsuste ja arenguplaanide mõju koolivõrkude arengule. Täiendavalt antakse ülevaade Narva, Sillamäe, Kohtla-Järve ja Jõhvi haldusorganisatsioonidest ja -praktikatest hariduse valdkonnas riikliku haridussüsteemi osana.



**Joonis 1. Analüütiliste kirjelduste teoreetiline raamistik**

**Õpilaskonna** kirjeldusi alustatakse ESA andmetele tuginedes Ida-Virumaa koolide õpilaskonna iseloomustamisega Eesti kui terviku kontekstis – õpilaste arvu muutused 1990-2007, struktuur rahvuse ja õppekeele alusel. Samuti kirjeldatakse õpilasrände ulatust Ida-Virumaa linnaregionides (EHIS).

Õpilaste arvu prognoosil lähtutakse Rahvastikuregistri andmetest 1988-2007 sündinud elanike kohta (31.12.2007 seisuga), sh eraldi eestlaste ja mitte-eestlaste lõikes. Nihke meetodil arvutatakse (ilma suremust ja rändesaldot arvestamata) potentsiaalne õpilaste arv kooliastmetes – I kooliastme puhul võimaldab nihkemeetod hinnangut 2014. aastani, II kooliastme puhul 2017. aastani, III kooliastme puhul 2020. aastani ning IV astme puhul 2023. aastani. Üldjuhul piirdatakse kõigi vanusrühmade osas võimaluse korral siiski 2017. a. ajahorisondiga. Vastavalt koolivõrkude keskuste (Jõhvi linn, Järve ja Ahtme linnaosad, Sillamäe ja Narva linnad)

kooliealiste vanusrühmade tegelikust käitumisest 2007.a. arvutatakse õppekeelte kaupa õpilaste arvu hinnangud koolivõrkude lõikes aastani 2017.

Võrdleva näitajana arvutatakse ka õpilaskoha maksumused koolide ja koolivõrkude kohta lähtudes koolide 2008.a. eelarvete majandamis- ja personalikulude mahust.

Õpilaste arvu mõjutavate teguritena analüüsitakse konkurentsi kutsekoolidega põhikooli baasil toimuva õppega ning riigi ja kohaliku omavalitsuse poliitikate eelistusi arengudokumentide ja eelarvete valguses. Kirjeldatakse üldhariduse gümnaasiumiastme ja põhikooli baasil toimuva kutseõppe õpilaste arvude trende, riikliku koolitustellimuse aluspõhimõtteid ning sellest tulenevaid oodatavaid trende kutse- ja gümnaasiumiõppe õpilaskonna suurustes. Õpilaste valikuid mõjutavaid kutseõppeasutuste ja üldhariduskoolide õpikeskkonna, õppe ja pedagoogilise kaadri kvaliteedi ning õppetöö sisu (sh. õppekeel) käsitletakse vastavate peatükkide raames.

Õpilaste arv ja selle prognoositavad väärtused määravad olulises ulatuses optimaalse klassikomplektide arvu, õppemahu ning selle läbi õpetajate ja õpetajate ametikohtade vajaliku arvu. Õpilaste ja klassikomplektide arv tingimustab omakorda koolihoonete ja klassiruumide sobivuse, piisavuse ja võimaliku ülemäärasuse.

**Klassikomplektide** juures kirjeldatakse esmalt toimunud trende ja olemasolevat olukorda koolides ja koolivõrkudes – klasside arvu ja jaotust õppekeelte alusel, samuti klassikomplektide täituvust ja võimalikke probleeme seal. Võrdlevalt antakse ülevaade klassikomplektide kulude erinevustest koolivõrkudes ja koolides.

Klassikomplektide prognoosis lähtutakse ühelt poolt õpilaste arvu prognoosist, teiselt poolt põhikooli- ja gümnaasiumiseaduses sätestatud klasside täituvuse ülemistest piirnormidest. Vastavalt neile lähteandmetele arvutatakse arvestuslike klasside arv koolivõrkude kohta kooliastmetes ja õppekeele lõikes (vene õppekeel ja keelekümblus kokku) aastateks 2011, 2014 ja 2017.

Klassikomplektide arvu mõjutavad niisiis lisaks õpilaste arvule ja nende haridusvalikutele riigi vastavad piirnormid ja neile tuginev rahastamismudel, aga samuti omavalitsusüksuste otsused piirnormide muutmise osas. Klassikomplektide arv mõjutab õppekavade filtri läbi õpetajate vajadust. Ka peab nende suurus ja arv olema kooskõlas koolihoonete klassiruumide suuruse ja arvuga.

**Õppetöö sisu** osas kirjeldatakse eestikeelsele aineõppele üleminekus tehtud edusamme vene õppekeelega koolides, samuti trende keelekümbluse rakendamisel. Koolide ja koolivõrkude töö tulemuslikkuse hindamiseks võrreldakse põhikooli keskmise hinde ja eesti keele hinde ning riigieksamite tulemuste taset ja muutusi 2005-2007.

Õppetöö sisu lähtub põhikooli ja gümnaasiumi riiklikust õppekavast, mis sätestab ka ülemineku tempo ja ulatuse. Protsessi toetavad ja suunavad riigi programmilised toetused ja mudelipõhised toetused ning kohalike omavalitsuste ja koolide otsused koolide õppekavade osas. Muutused õppetöö sisus nõuavad ka vastava kvalifikatsiooni ja oskustega õpetajaid. Osalisele eestikeelsele õppele gümnaasiumiastmes võib kaasa tuua pedagoogide õppekoormuse killustumise ja/või probleeme põhikooli ja gümnaasiumi õppetöö ühildamisel nii pedagoogide kui õpilaste seisukohast.

**Õpetajaskonna** puhul kirjeldatakse esmalt üldisi trende riigis ja maakonnas, ning seejärel koolide ja koolivõrkude kohta. Antakse ülevaade õpetajate arvu muutustest, vanusstruktuurist, koormuse jaotusest, õpetajate kvalifikatsioonist ja keeleoskusest (Keeleinspektsiooni raportite kokkuvõtete valguses), Lähtudes õpetajaskonna vanusstruktuurist tuletatakse hinnang pensioneeruvate õpetajate asendamiseks vajalike õpetajate arvu kohta. Õpetajate arvu täpsem prognoos koostatakse vene õppekeelega koolide kohta võttes arvesse õppekava kohustuslikke muudatusi, klassikomplektide arvu muutuse prognoosi ja normkoormuse minimaalset taset 18 tundi nädalas. Prognoosid vajalike õpetajate ametikohtade kohta üldiselt ning eraldi eestikeelsele aineõppele üleminekuga seoses vajalike gümnaasiumi aineõpetajate osas ainerühmade kaupa esitatakse 2011, 2014 ja 2017 kohta.

Õpetajaskonda kujundavate teguritena vaadeldakse riigi poolt seatud kvalifikatsiooni- ja keelenõudeid, riigi palgapoliitikat, koolide rahastamismudeli mõju, aga samuti riigi programmpõhist tegevust õpetajate täiend- ja ümberõppes. Vaadeldakse omavalitsusorganite tegevust õpetajate palkamisel ja motiveerimisel, sh. keeletesiifiliste motivatsioonimehhanismide olemasolu. Erinevatele andmeallikatele tuginedes kirjeldatakse kõrgkoolide kui õpetajakoolituse asutuste senise tegevuse tulemuslikkust ja kooskõla koolide üleminekuga seotud vajadustega.

Õpetajaskonna kvaliteet loob eeldused kvaliteetseks hariduse andmiseks koolides, sealhulgas ülemineku tingimustes. See omakorda mõjutab õpilaste ja perede haridusvalikuid.

**Koolihoonete** olemit kirjeldatakse eeskätt võrdlusena lähedase asendiga koolide vahel. Klassiruumide arv suhtes klassikomplektide arvuga pakub võimalusi selgitamiseks välja võimalikku hariduse infrastruktuuri üle- või puudujääki, seda ka liitumiste korral. Kohaliku omavalitsuse panust kirjeldatakse läbi koolide majandamiskulude võrdluse õpilase ja klassiruumide kohta ning riigihangete registri andmetel koolihoonetesse 2001-2008 tehtud investeeringute välja toomisega.



Samuti vaadeldakse kokkuvõtvalt **hariduselu juhtimist ja korraldamist** kohalikul tasandil. Kirjeldatakse hariduse juhtimisstruktuuri volikogu ja linna/vallavalitsuse tasandil koos valdkonnas tegutsevate ametnike arvu näitamisega. Antakse ülevaade kohalike arengudokumentide olemasolust, otsustest koolivõrgu osas ning hariduskuludest.

Käesoleva raporti puhul on tegemist kokkuvõtliku versiooniga töö esimese etapi tulemustest. Valminud on ka kõiki kättesaadavaid ja tööülesande seisukohast asjakohaseid andmeid, tõlgendusi ja järeldusi sisaldav raporti täisversioon.

### **3 Töö sisu kokkuvõte koos peamiste järeldustega**

Narva hariduselu arendamine toimub linna arengustrateegia, arengukava ning munitsipaalharidusvõrgu arengukava alusel. Enamusel koolides t on kehtiv arengukava, vaid 6. Kooli arengukava on vananenud ning Soldino Gümnaasiumi uus arengukava alles ettevalmistamisel. Linna igal vene õppekeelega päevaõppe üldhariduskoolil on kindlaid kvartaleid hõlmav teeninduspiirkond. Eesti Gümnaasiumi ja Vanalinna Riigikooli teeninduspiirkonnaks on linna territoorium tervikuna. Lähiaastate olulisimaks muudatuseks koolivõrgus on olnud Juhkentali Kooli tegevuse lõpetamine 2007.a. 2008.a. alguses otsustas linnavalitsus liita sügiseks Joala Kool 6. Kooliga ning erivajadusega lapsi õpetav Paplimäe Kool Paju Kooliga. Koolide liitmisega kaasnevad ka muudatused naabruses asuvate koolide teeninduspiirkondade osas.

Linnavolikogu juures tegutseb hariduskomisjon, mille 10 liikmest 3 on koolidirektorid. Komisjoni kuulub ka linna abilinnapea. Lisaks abilinnapeale töötab linnavalitsuse struktuuris hariduse valdkonnas 3 ametnikku (2 vanemspetsialisti ja metoodik). Linnavolikogu poolt kehtestatud õpetajate kuupalgamäärad on sisuliselt samad kui Vabariigi Valitsuse poolt kehtestatud palga alammäärad. Eraldi nähakse ette palgamäära suurendamine mitte-eesti õppekeelega asutustes eesti keelt kõrgtasemel valdavale eesti keele ja eesti keeles õpetavale õpetajale kuni 25% ning eesti õppekeelega asutuse juhile ja pedagoogile kuni 30%.

Kohtla-Järve hariduselu arendamise aluseks on linna arengukava ja koolide arengukavad. Vananenud arengukavad on Pärna Põhikoolil ja Tammiku Gümnaasiumil. Linna haridusvõrgu arengu seisukohalt on viimaste aastate olulisemaks otsuseks linnavolikogu määrus, mis näeb ette liita Pärna Põhikool Slaavi Gümnaasiumiga.

Kohtla-Järve Linnavolikogu hariduse-, kultuuri- ja sotsiaalkomisjoni 12 liikmest 1 (esimees) on koolidirektor. Linnavalitsuse koosseisus on valdkonda juhtiv aselinnapea ning 5 haridusspetsialisti (2 pea- ja 3 vanemspetsialisti), lisaks 1 hariduse finantseerimise vanemspetsialist. Linnavolikogu poolt kehtestatud õpetajate kuupalgamäärad kattuvad VV poolt kehtestatud palga alammääradega. Eraldi nähakse ette palgamäära suurendamine mitte-eesti õppekeelega asutustes eesti keelt kõrgtasemel valdavale eesti keeles õpetavale õpetajale kuni 15% ning eesti keele õpetajale kuni 20%.

Sillamäe haridusvõrgu arengut suunab linna arengukava. Kehtiv arengukava on ka kõigil neljal koolil. Arengukavades on soovitatud

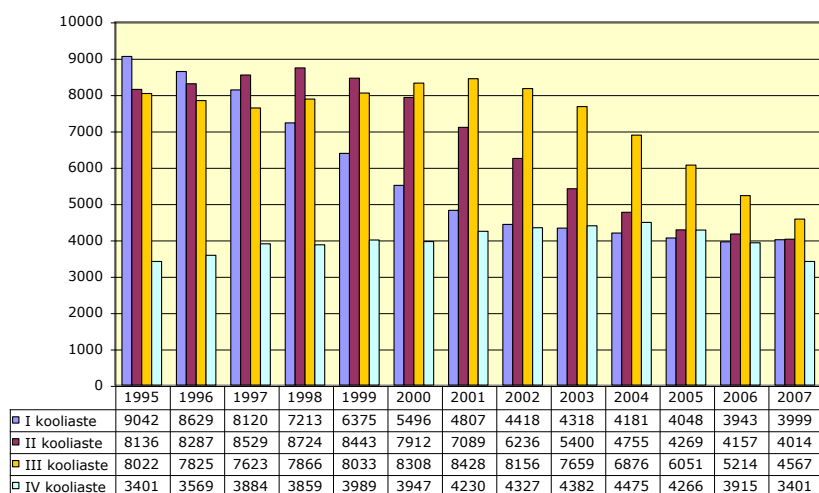
kaaluda Eesti Põhikooli muutmist gümnaasiumiks ning ühes vene õppekeelega koolis gümnaasiumiastme likvideerimist.

Linnavolikogu tegevust toetab hariduskomisjon. Valdonna tegevust korraldavad linnavalitsuse struktuuris aselinnapea ning hariduse ja kultuuri osakonna 4 ametnikku. Linnavolikogu poolt kehtestatud õpetajate kuupalgamäärad on samad kui Vabariigi Valitsuse poolt kehtestatud palga alammäärad. Eraldi nähakse ette palgamäära suurendamine mitte-eesti õppekeelega asutustes eesti keelt kõrgtasemel valdavale eesti keele ja eesti keeles õpetavale õpetajale kuni 20% ning eesti õppekeelega asutuse juhile ja pedagoogile kuni 20%.

Jõhvi valla hariduselu suunab valla arengukava ja koolide arengukavad. Arengukavas soovitatakse kaaluda Jõhvi Vene Gümnaasiumi gümnaasiumiastme ühendamist Jõhvi Gümnaasiumiga. Jõhvi Vallavolikogu haridus- ja noorsootöökomisjoni liikmeteks on mõlema kooli direktorid. Vallavalitsuses tegeleb küsimustega abivallavanem ning hariduse ja noorsootöö nõunik. Jõhvi vallavolikogu poolt kehtestatud õpetajate kuupalgamäärad ületavad Vabariigi Valitsuse poolt kehtestatud palga alammäärasid alla 100 krooni võrra. Eraldi nähakse ette palgamäära suurendamine mitte-eesti õppekeelega asutustes eesti keelt kõrgtasemel valdavale eesti keeles õpetavale õpetajale kuni 15%.

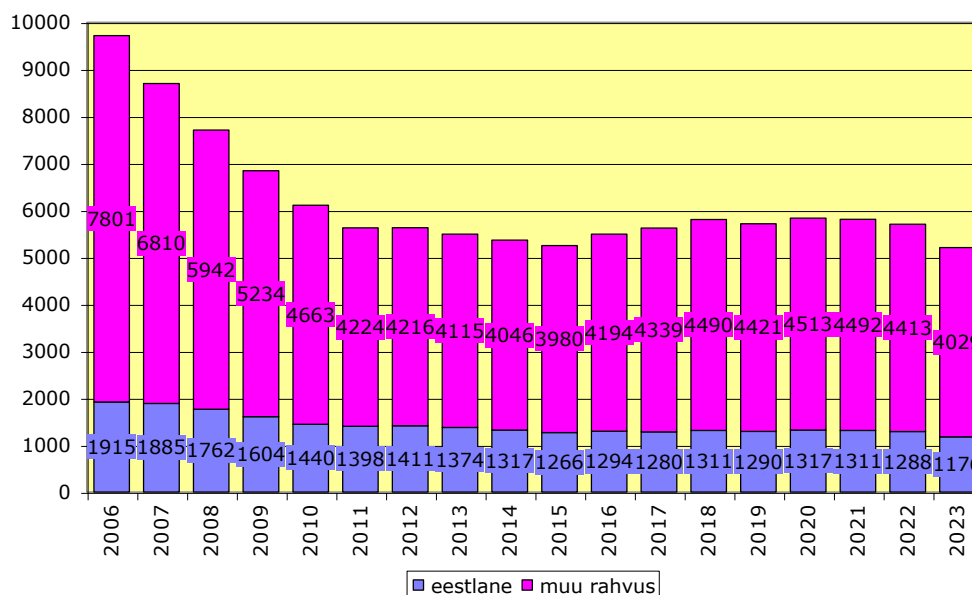
Ida-Virumaa maakonna haridusvõrgu arengukava puudub, kuigi sisaldub maavalitsuse osakonna tööplaanis 2007.a. alates. Maavalitsuses töötab 4 haridustöötajat.

Ida-Virumaa üldhariduskoolide päevaõppe õpilaskonna suuruseks oli 2007.a. 16 tuhat õpilast. Õpilaste arv on aastatel 1990-2007 vähenenud ligi 2-kordselt.



**Joonis 2. Ida-Virumaa päevaõppe õpilaste arvu muutus kooliastmetes (Andmed: ESA)**

Õpilaste arvu vähenemine jätkub sündimuse alusel koostatud prognooside põhjal ka järgneva 10 aasta jooksul, kuid võrreldes eelnenud perioodiga aeglasemas tempos. Õpilaste arvu muutus on kooliastmeti toimunud erinevates tsüklifaasides ja ulatuses. Lähiperspektiivis, kuni 2011. aastani toimuvad olulisemad muutused gümnaasiumiastmes, kus õpilaste arv võib väheneda üle 2-korra, seejärel stabiliseerudes. Teistes astmetes võib võrrelduna praeguse tasemega oodata ka väikeses ulatuses õpilaste arvu kasvu.



**Joonis 3.. IV kooliastme ealiste arv sünniaasta alusel Ida-Virumaal (Andmed: Rahvastikuregister)**

Vene õppekeele klasside päevaõppe õpilasi oli 2007. a Ida-Virumaal 11,5 tuhat ehk 37% kõigist Eesti vene õppekeele õpilastest. Vene õppekeele klasside õpilaste arvu kahanemise tempo on ületanud vastavat näitajat eesti õppekeele klassides. 2007.a. õppis maakonna vene õppekeele klassides õpilasi 47,5% võrrelduna 1995.a. tasemega. Vene õppekeele õpilaste osakaal maakonna üldhariduskoolides on 72% (1995.a. 84,7%).

Vene õppekeele lapsi oli 2007.a. Narva linna koolides 5530 (84,7% õpilastest), Kohtla-Järve koolides 3411 (75,7%), Sillamäe koolides 1521 (92%) ja Jõhvi vene õppekeele koolis 519 (39,5%). Keelekümbelklassides õpib maakonnas 1220 õpilast ehk 7,4 %. Neis klassides õppivate laste arv ja osakaal on viimse 3 aasta jooksul kasvanud ligi kahekordseks.

Ida-Virumaa linnaregioone iseloomustavad tugevad, suure kooliealiste laste ja noorte arvuga keskused ja nõrgad tagamaad. Absoluutne enamus linnaregioonide keskuste koolide õpilastest on

pärit keskustest endist. Eriti keskusekesksed on Sillamäe ja Narva koolivõrgud. Kohtla-Järve ja Jõhvi puhul toimub õpilaste liikumine põhiliselt linnaliste asulate (asumite) vaheliselt. Üldtendentsina saab välja tuua, et suhteliselt palju Ahtme ja Oru lapsi õpib Jõhvis eesti õppekeele klassides, samas kui Jõhvi lapsi käib olulises mahus Ahtme vene õppekeele klassides/klassides.

Gümnaasiumiastmes konkureerivad üldhariduskoolid õpilaste osas (riigi) kutsekoolidega. Põhikooli baasil toimuvat kutseõpet pakkuvad koolid paiknevad kõigis neljas keskses. 2007. aastal õppis maakonna kutsekoolides vastavate õppekavade alusel 2576 õpilast ehk 40% põhikooli järgset haridust omandavate õpilaste üldarvust (6370) maakonnas. Võrrelduna 1995. aasta tasemega on gümnaasiumihariduse osakaal üldiselt tõusnud ja põhikooli baasil omandatava kutsehariduse osakaal vähenenud. Kui veel 1990.-ndatel ületas põhikooli järgselt kutsekoolides õppivate õpilaste arv gümnaasiumiõppurite arvu, siis 2000-ndatel on kujunenud vastupidine olukord. Erandiks on Sillamäe, kus põhikooli baasil kutsekoolis õppijate arv ületab gümnaasistide arvu. Suurim on gümnaasiumivaliku ülekaal aga Narva haridusvõrgus. Viimasel 2-3 aastal on siiski toimunud taas gümnaasiumiharidusega õpilaste osakaalu mõningane vähenemine võrrelduna põhikooli baasil kutseharidust omandajatega. Vene õppekeele klassides/rühmades õppijate seas jääb maakonnas, kooskõlas sarnase tendentsiga riigis tervikuna, vastav proportsioon (2007.a. 1,14) alla üldisele tasemele (1,32).

Koolide majandamise kuluefektiivsust õpilase kohta on eelmiste perioodidega võrreldes halvendanud tõsiasi, et õpilaste keskmine arv Ida-Virumaa koolides on vähenenud 1990-2007 201 õpilase võrra – 541-lt 340 õpilasele ehk 62,8%-ni. Selle näitaja poolest edestab Ida-Virumaa nii absoluut- kui ka suhtarvuna Eesti keskmist, samuti teiste suuremate maakondade – Harju ja Tartumaa taset.

Õpilaskoha maksumus viimase 3 aasta kohalike eelarvete koolihariduse kulude põhjal ületab Ida-Virumaal mõnevõrra Eesti keskmist taset. Ida-Virumaa koolivõrkudest eristub teistest Narva, mille koolide majandamis- ja personalikulud jäävad ülejäänutele märkimisväärselt alla.

Prognoositav õpilaste arvu vähenemine toob Ida-Virumaa linnaregioonide keskuste üldhariduskoolidele kehtiva riigi poolt tasandusfondi kaudu kohalikele omavalitsustele eraldatavate hariduse rahastamise mudeli alusel võrrelduna 2008.a. järgmiselt - Narva linnale –10 miljonit krooni (õpilaste arvu miinimumaastatel 2010 ja 2014), Sillamäe – 4 miljonit (2013.a.), Kohtla-Järve - 5 miljonit (2014.a.), Jõhvi 2,5 miljoni krooni (2014.a.).

Ida-Virumaal oli 2007.a. 728 vene õppekeele, 98 eesti õppekeele ja 62 keelekümbelse klassi. Keelekümbelsemetoodikat

kasutatakse kõige sagedamini Narva koolides (35, sh. 17 Vanalinna Riigikoolis), vaid 1 klass aga Sillamäel.

Õpilaste keskmine arv klassides jääb I-II kooliastmes keskmiselt 19-22 õpilase vahele, III kooliastmes on see Narvas ja Jõhvis 23, Kohtla-Järvel ja Sillamäel 20. Gümnaasiumiastmes on kõrgeim klasside täituvus Sillamäel (26,8) ja madalaim Järve linnaosa koolides (22,7). Koolide kaupa on gümnaasiumiastmes suurimad erinevused Narva linnas, kus Eesti Gümnaasiumis õpib klassis 14,7 õpilast (erakoolis Õigeusu Humanitaargümnaasiumis veelgi vähem, 7,0), Humanitaargümnaasiumis 28,9 õpilast. Sillamäel jääb gümnaasiumklasside keskmine täituvus koolides 26-28 õpilase vahele, Kohtla-Järvel 19-26 õpilase vahele ning Jõhvis on see mõlema kooli puhul üle 25 õpilase.

Võttes arvesse riiklike klasside täituvuse maksimaalseid piirnorme esineb suurim vahe tegeliku klasside arvu ja arvestusliku klasside arvu vahel Narva koolide gümnaasiumiastmes, kus piirnormi lähedane klasside komplekteerimine võimaldaks klasside arvu vähendada 6 klassi võrra. Teistes koolivõrkudes ja kooliastmetes jääb arvestusliku ja tegeliku klasside arvu vahe 1-2 klassikomplekti piiresse kooliastme kohta.

Klassikomplektide keskmine kulu koolivõrkudes on korrelatsioonis keskmise kuluga õpilase kohta – teistest selgelt madalam on see Narvas (424 tuhat krooni), kõige kõrgem aga Jõhvis (636 tuhat krooni). Koolide kaupa varieerub see näitaja Narvas 417 tuhandest 591 tuhande kroonini, Sillamäe 491 tuhandest kroonist 608 tuhande kroonini, Kohtla-Järvel 469 tuhandest kroonist 717 tuhande kroonini ning Jõhvis 626 tuhandest 644 tuhande kroonini. Seos koolide suuruse (klassikomplektide arvu) ja klassikomplektide kulude suhtelise taseme vahel on nõrk, st. esineb palju erandeid, kus väiksema klassikomplektide arvuga koolide kulud on võrrelduna suurema klassikomplektide arvuga koolidega suuremad.

Kuivõrd koolide ja kohalike omavalitsuste kulud on põhiliselt seotud klassikomplektide arvuga (sellega seostub õpetajate ja ruumide vajadus), tulud aga õpilaste arvuga, siis on ilmne, et klassikomplektide piirnormile lähedasem täituvus on parimaks võimaluseks tõsta kulusid peamiste hariduse "sisendühikute" (õpetaja töötasu ja koolituskulud, klassiruumide ja kooli majandamine, investeeringud) kohta olemasoleva tulude baasi tasemel. Veelgi olulisem on see olukorras, kus on eeldada õpilaste arvu vähenemist ning koos sellega ka riigipoolsete eraldiste vähenemist u. 10% võrra käesolevast tasemest.

Lähtudes õpilaste arvu prognoosist ning klasside täituvuse maksimaalsetest piirnormidest tekib optimeerimise võimalused eesti õppekeele klasside osas vaid Jõhvi gümnaasiumis II ja IV kooliastmes, kus mõlemas senise 8 klassikomplekti asemel võib

õpilasi jaguda üksnes 5-le klassikomplektile, gümnaasiumiastmes 2017.a. isegi vaid 4 klassikomplekti jaoks.

Vene õppekeele klassikomplektide optimeerimise võimalused ja vajadused on oluliselt suuremad, kasvõi juba seepärast, et nende arv on ligi suurusjärg suurem. 2011.a. on Narva koolivõrgus prognooside põhjal gümnaasiumiastmes õpilasi senise 56 klassi asemel 27 klassi piirnormidele lähedasel tasemel täitmiseks, ehk siis 29 klassikomplekti võrra vähem. Ahtme linnaosas võib prognoosida vähenemist 17-lt 8 klassikomplektile, järve linnaosas 15-lt 7-le ja Sillamäel 12-lt 6-le. Järgnevatel aastatel gümnaasiumiõppe valikut tegevate õpilaste arv Narvas ja Ahtmes mõne klassi võrra suureneb, Järvel ja Sillamäel aga väheneb.

III kooliastmes ulatub klassikomplektide optimeerimise potentsiaal 2011.a. 4-7 klassikomplektini (v.a Jõhvi, kus õpilasi vähem vaid 1 klassikomplekti jagu), 2014.a. 5-10 klassikomplektini ja 2017.a. 2-9 klassikomplektini. II kooliastmes õpilaste arv Narvas ja Ahtmel 2011. ja 2014. a. perspektiivis pigem suurenevad kuni 3 klassikomplekti mahus ning väikesemahulise vähendamise vajadus/võimalus kerkib esile alles 2017.a. I kooliastmes toimub õpilaste arvu vähenemine 2011.a. kuni 4 klassikomplekti ulatuses (Järve linnaosas) ja 2014.a. kuni 9 klassikomplekti ulatuses (Narva linn), võrrelduna 2007.a. tegeliku vene õppekeele klasside arvuga.

**Tabel 1. Vene õppekeele klasside vajaduse prognoos 2011. aasta õpilaste arvu prognoosi alusel (Andmed: EHIS, Rahvastikuregister)**

	I kooliaste			II kooliaste			III kooliaste			IV kooliaste		
	klasside arv 2007	klasside arvutuslik arv 2011	2011 arvutusliku ja 2007 reaalse klasside arvu vahe	klasside arv 2007	klasside arvutuslik arv 2011	2011 arvutusliku ja 2007 reaalse klasside arvu vahe	klasside arv 2007	klasside arvutuslik arv 2011	2011 arvutusliku ja 2007 reaalse klasside arvu vahe	klasside arv 2007	klasside arvutuslik arv 2011	2011 arvutusliku ja 2007 reaalse klasside arvu vahe
Jõhvi koolid	9	8	-1	8	8	0	8	7	-1	5	3	-2
Järve koolid	24	20	-4	22	20	-2	27	20	-7	15	7	-8
Ahtme koolid	22	23	1	20	20	0	26	19	-7	17	8	-9
Oru koolid	3	2	-1	2	2	0	3	1	-2	0	0	0
Narva koolid	73	70	-3	67	69	2	68	63	-5	56	27	-29
Sillamäe koolid	17	14	-3	14	14	0	19	15	-4	12	6	-6

Ida-Virumaa vene õppekeele koolide keskmine õppeedukus põhikooli lõpueksamite ja riigieksamite alusel varieerub suures ulatuses. Narvas jäi 2006.a. põhikooli keskmine lõputunnistuse hinne päevaõppe koolidel vahemikku 3,57–4,15, Sillamäel 3,78–4,52, Kohtla-Järvel 3,56–4,40 ning Jõhvis 3,82–3,94. Kirjandi

riigieksami tase võrreldes riigi keskmisega on aastatel 2005-2007 varieerunud aga Narvas 72%-141% ning Sillamäel 93-118%, Kohtla-Järvel 75%-133%.

Gümnaasiumist kõrgkooli õppima asunute osakaal oli koolivõrkude lõikes madalaim Narvas (62%) ja kõrgeim Sillamäel (75%). Kooliti on vastavad näitajad eksamitulemuste alusel küllaltki erinevad. Narva koolidest parimatel oli see 2007.a. 75% (varasematel veelgi kõrgem, kuni 86%), nõrgimatel 45%. Kohtla-Järvel jäävad koolide vastavad näitajad 66% ja 88% vahele, Sillamäel 65% ja 82% ning Jõhvis 68% ja 78% (Jõhvi Vene Gümnaasium) vahele.

Koolide üldine keskmine õppeedukus korreleerub õppeedukusega eesti keeles kõige enam Narva linnas. Siin ületas 2007.a. Eesti keskmise riigikeele eksami hinde taset 4 gümnaasiumit, kes näitavad sama häid tulemusi ka teiste ainete riigieksamitel. Sellest allapoole jäi 5 päevaõppe gümnaasiumit. Sillamäel on kõik kolm gümnaasiumi näidanud viimastel aastatel riigi keskmisele suhteliselt lähedast taset. Vaid üks kool on kolmel viimasel aastal alati ületanud riigi keskmise taseme. Teisest küljest jäi viimasel aastal kõigi kolme kooli matemaatika riigieksami tase alla riigi keskmist. Ka Kohtla-Järvel ületavad riigikeele eksami tulemused selgelt matemaatika riigieksami tulemusi. Viimase 3 aasta jooksul on riigikeele riigieksami keskmise taseme ületanud 5 gümnaasiumit 6-st (2005.a. oli tulemus veelgi parem, kus kõigi 6 kooli riigieksami tase ületas riigi keskmist). Jõhvi Vene Gümnaasiumi riigikeele eksami keskmised tulemused on 2005-2007 igal aastal olnud olulisel määral riigi keskmisest kõrgemad. Kutsekoolid ja täiskasvanute gümnaasiumid jäävad riigikeele eksami hinde poolest üldhariduse päevaõppe koolidele kõigis koolivõrkudes selgelt alla.

Keelekümblusklassides õpib Ida-Virumaal 1220 õpilast 15 koolis, neist 2/3 varajases keelekümbluse ja 1/3 hilise keelekümbluse klassides. Lisaks rakendatakse varajase keelekümbluse metoodikat 15 lasteaias, mille rühmades kokku on 450 last. Keelekümblusklasside ja seal õppivate laste arv on maakonnas kiiresti kasvanud ning moodustab üle poole Eesti keelekümblusõpilastest.

Muu emakeelega laste osakaal eesti õppekeelega klassides jääb maakonnas keskmiselt 3-4% vahele, sh I-II kooliastmes on keskmine näitaja 3% ja III-IV 4%. I-II kooliastmes on selliste õpilaste osakaal suurim Sillamäel (8%), III-IV kooliastmes Jõhvis (10,6%). Vastavad osakaalud ei ole viimaste aastate jooksul oluliselt muutunud.

Gümnaasiumiastmes osalisele eestikeelsele õppele ennaktempos üle minevaid koole on maakonnas kõige enam Kohtla-Järvel - 5 kooli, valdavalt küll ainetes (muusika, kehaline kasvatus, inimeseõpetus), kus keele osa on õppeprotsessis teisejärguline. Narvas on selliseid



koole 2 ning neis toimub eestikeelne õpe jutustavates ainetes (ühiskonnaõpetus, geograafia, ajalugu). Teistes omavalitsusüksustes lisaks riiklikus õppekavas ette nähtud ainetele eestikeelset aineõpet gümnaasiumiastmes ei toimu.

Ida-Virumaa linnaregioonide keskuste koolides õpetas 2007.a. 1246 õpetajat ehk 8,3% Eesti üldhariduskoolide õpetajatest. Õpetajate ametikohti oli samal ajal 1039. Õpetajate ja õpetajate ametikohtade suhtarv on maakonnas (1,20) lähedane Eesti keskmisele (1,17). Õpetajate ja õpetajate ametikohtade arv on vähenenud ka viimastel aastatel, kuid aeglasemalt kui õpilaste arv. Seega on vähenenud õpilaste arv õpetaja kohta.

Ida-Virumaa linnaregioonide keskuste koolihoonete klassiruumide arv ületab olulisel määral klassikomplektide arvu koolides. Kõige suurem on see suhe Kohtla-Järvel, kus klassiruumide arv ületab klassikomplekte üle 2 korra, kõige väiksem Jõhvis. Igas koolivõrgus (va. Jõhvi) on koole, kus olemasolev klassiruumide arv lubaks sinna üle tuua mõne väiksema kooli kõik klassikomplektid. Klassiruumide keskmine pindala koolides jääb üldjuhul 40-70 m<sup>2</sup> vahele ehk siis osades klassiruumides on õpilase kohta vähem kui 2 m<sup>2</sup> pinda, mis võib saada mõningaseks takistuseks klasside täituvuse suurendamiseks.

Ida-Virumaa linnaregioonide keskuste munitsipaalkoolidesse on aastatel 2001-2008 hankemenetluste läbi investeeritud kokku 158 miljonit krooni – kõige enam Narvas (93 miljonit krooni), kõige vähem Sillamäel (12 miljonit krooni). Riigikoolidest on suurimad investeeringud tehtud Narva Kutseõppekeskusesse, olulisel määral ka Ida-Virumaa Kutsehariduskeskusesse.

Narva linna koolidest on renoveeritud Kreenholmi Gümnaasium, ülejäänud koolides on tehtud suhteliselt võrdses rahalises mahus remonttöid ja hooneosade (söögi ja WC blokid, spordisaalid) rekonstrueerimisi. Mitme koolihoone seisund on halb, sh. Pähklimäe Gümnaasiumil, mille uue hoone ehitamine on kohalikes ja maakondlikus arengukavades ainus lähiajal linnas kavandatav üldhariduse uusehitis.

Sillamäe koolidest on heas korras Eesti Põhikool, kuhu 2001-2008 investeeritud ei ole. Ülejäänud 3 koolis on sel perioodil kõikides tehtud osalisi remonditöid.

Sarnane, ühtlase jaotuse poliitika on mõningate eranditega iseloomustanud ka Kohtla-Järve koolivõrku – teistest mõnevõrra enam on parendusi tehtud siiski Ahtme linnaosa koolidesse ning Järve Gümnaasiumi hoonesse. Senise investeerimispoliitika nõrkuseks neis omavalitsusüksustes võib pidada asjaolu, et investeerimisvahendite ühtlasel jaotusel kõigi koolimajade vahel, koolivõrgu optimeerimisel (sh. mõne koolimaja puhul haridusfunktsiooni kaotamisel või muutmisel) on osa

investeeringuvahenditest kulutatud mittesihipäraselt. Õppetegevuseks kasutatavate koolihoonete arvu vähendamine, milleks olemasolevad hooned ka võimalusi pakuvad, annab omakorda võimalusi vahendite paremaks suunamiseks kasutatavate koolihoonete majandamiseks ja uuendamiseks.

Jõhvis on mõlemas koolis ajavahemikul 2001-2008 tehtud investeeringuid u. 6 miljoni krooni mahus. Lõppenud on spordihoone hankekonkurss (maksumus üle 30 miljoni krooni), mida hakkab kasutama ka Jõhvi Gümnaasium. Ettevalmistamisel on ka algkoolide maja ehitus.

Narva üldhariduskoolides oli 2007.a. 562 õpetajat, Kohtla-Järvel 429, Sillamäel 142 ja Jõhvi koolides 113 õpetajat. Õpetajate arv ületab õpetaja ametikohtade arvu linnaregiooni keskuste koolides kokku 212 ametikoha võrra, sh. Narvas 84 ja Kohtla-Järvel 81 ametikoha võrra. Koolide lõikes ulatub õpetajate arvu ja õpetaja ametikohtade arvu suhe Narva koolivõrgus 1,07-st 1,41-ni, Sillamäel 1,20-st 1,43-ni, Kohtla-Järvel 1,08-st 1,69, Jõhvis 1,08-st-1,26. Suhe on üldjuhul kõrgeim era- ja täiskasvanute koolidel, samuti teiste koolivõrgus erandlikul positsioonil olevate koolide puhul (eesti õppekeele gümnaasiumid, keelekümbeluskoolid, ainus kool asumis).

Vähese koormusega õpetajate osakaal jääb koolivõrkude õpetajaskonnas 15-20% vahele (v.a. Oru – 28,6%). Vähese koormusega õpetajate osakaal on suurem pigem väiksema õpilaste ja klasside arvuga koolides, samuti eesti õppekeele koolides. Üldtrendina on selliste õpetajate osakaal viimase kolme aasta jooksul vähenenud.

Üle 60-aastaste õpetajate osakaal ulatub koolivõrkude õpetajaskonnas 4,4%-st Narvas kuni 15,8% Järvel. Nende osakaal on viimase kolme aasta jooksul tõusnud Kohtla-Järve ja Jõhvi koolides, vähenenud aga Narvas ja Sillamäel. Vastupidine on trend noorte, alla 30-aastaste õpetajatega – nende osakaal on kasvanud Narvas ja Sillamäel ning kahanenud Kohtla-Järvel ja Jõhvis. Koolide kaupa on üle 60-aastaste osakaal Narvas suurim Eesti Gümnaasiumis (10,7%), Sillamäel Astangu Koolis (12,8%), Jõhvis Jõhvi Gümnaasiumis (20,3%). Kohtla-Järvel on üle 60-aastaste õpetajate osakaal üle 20% 4 koolis. Õpetajate vanusstruktuurist tulenev ja pensioneerumisega seotud õpetajate juurdekasvu igaaastane vajadus on maakonnas hinnanguliselt 25 õpetajat, sh. Kohtla-Järvel 10, Narvas 5, Jõhvis 3 ja Sillamäel 2.

Kvalifikatsioonile mittevastavate õpetajatega täidetud ametikohtade arv oli 2007.a. 61,3. See näitaja on 3 aastaga vähenenud 31 ametikoha võrra ehk 2/3-le 2005.a. tasemest. Kvalifikatsioonile mittevastavate õpetajate osakaal on suurim Jõhvi koolides (10%), teistes koolivõrkudes jääb nende osakaal 6% juurde.

Hoopis halvem on seis õpetajaskonna riigikeele oskuse ja keeleseaduse täitmisega. Nõutava kesktasemega õpetajate osakaal ei ületa Narva, Sillamäe ja Kohtla-Järve vene õppekeele koolides 20% taset, Jõhvi Vene Gümnaasiumis on olukord mõnevõrra parem. Kõrgtasemel eesti keelt oskavate aine- või klassiõpetajate arv ja osakaal vene õppekeele koolides on minimaalne. Eesti keeles tundide andmiseks aga kesktasemest ei piisa ning tarvilik on vähemalt kõrgtase<sup>1</sup>. Keeleinspeksiooni 2006.a. aruande alusel oskas Narva linna koolides kontrollitud 448 õpetajast kõrgtasemel eesti keelt 3 õpetajat ehk 0,7% kontrollitutest (neile lisanduvad loomulikult isikud, kes keeleseaduse alusel kontrollimisele ei kuulu). Sillamäe linna koolide õpetajate keeleoskuse kontroll 2006.a. näitas, et kõrgtasemel eesti keelt oskavaid õpetajaid oli linnas 4. Et Kohtla-Järvel ja Jõhvis ei ole õpetajaskonna eesti keele oskuse edenemine olnud palju parem (Keeleinspeksiooni aruannete kokkuvõttes eraldi kõrgtasemel õpetajate arvu välja ei too) Narva ja Sillamäe koolivõrkude omast, siis saab väita, et Ida-Virumaa linnaregioonide keskuste vene õppekeele koolide sisemine potentsiaal osalisele eestikeelsele aineõppele üleminekuks gümnaasiumiastmes (või ka põhikoolis) on ülimalt kasin.

Ida-Virumaa linnaregioonide keskuste munitsipaalkoolide personalikulud moodustasid 2008.a. kohalikes eelarvetes 342 miljonit krooni. Personalikulude vahe õpetaja ametikoha kohta erineb koolivõrkude lõikes kuni 84 tuhande krooni võrra - Jõhvis on vastav näitaja 303 tuhat krooni Narvas 219 tuhat krooni. Kuivõrd õpetajate palgamäärad on kõigis linnaregioonide keskustes lähedased riiklikele alammääradele, nagu ka lisatasud klassijuhatamise eest, siis saavad niivõrd suured erisused tuleneda eelkõige mitte-pedagoogilise kaadri suhteliselt suuremast osakaalust Narva koolides. Seda enam, et Jõhvis on ette nähtud kõige väiksemas ulatuses lisatasusid eesti õppekeeles õpetamise eest - kuni 15% mitte-eesti õppekeele koolis eesti keeles õpetavale pedagoogile. Kohtla-Järvel lisandub samaväärsele lisatasule ka kuni 20% lisatasu eesti keele õpetajatele mitte-eesti õppekeele koolides. Narvas ja Sillamäel tulenevad palgamääradega võrreldes täiendavad kulud eesti õppekeele koolide juhtidele ja pedagoogide lisatasude arvelt vastavalt 30% ja 20%, aga samuti mitte-eesti õppekeele koolide eesti keele õpetajatele ja eesti keeles aineid õpetavatele õpetajatele - kuni 25% Narvas ja kuni 20% Sillamäel.

Tulenevalt õpilaste arvu prognoositavast vähenemisest (ja eeldades, et klassid komplekteeritakse piirnormide lähedaselt) seisab Narva koolivõrgus lähiajal ees vajadus vähendada õpetajaskonda kuni 60 õpetaja ametikoha võrra, valdavalt gümnaasiumiastme arvelt. I-III kooliastmes õpilaste arv perioodil 2007-2017 muutub väga vähe

---

<sup>1</sup> Uue määruse alusel tase C-2.

ning õpetajaskonna suuruse vähendamise võimalused on seotud põhiliselt klassikomplektide optimeerimisega.

IV astmes toimub perioodil 2007-2011 aga optimeeritud klassikomplektide korral õpetajate ametikohtade vajaduse vähenemine ligi poole võrra, 40-50 ametikoha ulatuses. 2011-2017 vajalike ametikohtade arv taas vähesel määral tõuseb. Seoses üleminekuga eestikeelsele aineõppele on lisaks 4,5 eesti keele ja kirjanduse õpetaja ametikohale 2011. aastaks Narva koolidesse vaja eesti keeles õpetavaid aineõpetajaid 20 ametikoha ulatuses, 2017. aastaks lisandub veel 3 ametikoha vajadus.

Riiklikus õppekavas ette nähtud eesti õppekeeles õpetatavate ainete koormus jääb eraldi võetuna kogu Narva linnas 1-2 ametikoha mahtu. Asjade selline tõenäoline seis tähendab, et kaaluda tuleb järgmiste võimaluste vahel:

- Eestikeelsete ainete õpetamine koondatakse 1-2 kooli, mis võimaldab pakkuda gümnaasiumiastme õpetajale ühes koolis täiskoormust. Ühtlasi tähendab see, et koolivõrku jääb 1-2 gümnaasiumi.
- Eesti keeles gümnaasiumiastmes õpetavad aineõpetajad töötavad mitmetes koolides osalise koormusega, mis võimaldab gümnaasiumiastmega koolide arvu suuremana hoida. Lisavõimaluseks on, et eesti õppekeelega koolide õpetajad annavad osa tunde vene õppekeelega koolides. Siin võib probleeme selliste õpetajate leidmisel tekkida Sillamäel, Narvas ja Ahtmes, kus eesti õppekeeles õpetavaid gümnaasiumiõpetajaid napilt. Täiendavaid komplikatsioone tekitaks siin olukord, kus koolid valivad üleminekuaineteks erinevad ained.
- Gümnaasiumiõpetaja annab tunde ka põhikooli klassides – põhikoolis vene keeles ja gümnaasiumis eesti keeles, mis nõuab nii head erialast ettevalmistust kui ka eesti ja vene keele oskust tegelikul kõrgtasemel. Et koolide pedagoogilise kaadri seas on lisaks hetkel eesti keelt või eesti keeles aineid õpetavatele õpetajatele kõrgtasemel eesti keelt oskavaid pedagooge minimaalselt, siis tähendab see, et suureneb ühelt poolt olemasoleva õpetajaskonna vähendamise vajadus, teiselt poolt on vaja täiendavate ametikohtade ulatuses leida eesti keelt kõrgtasemel ja kvaliteetseks õppetööks piisavalt valdavaid uusi õpetajaid. Sarnane on vajadus ka siis, kui põhikooli klassides nende õpetajate poolt õpetatakse aineid eesti keeles. Õpetajale muutub tööülesanne mõnevõrra lihtsamaks, koolile lisandub aga täiendav ülesanne õppekavade koostamisel selliselt, et õpilased saaksid sobiva, võimete kohase hariduse.

Kohalike omavalitsuse valikuid haridusvõrgu korraldamisel ja kvaliteetse pedagoogilise kaadri komplekteerimisel leevendab see, kui kooli õppekavas määratakse eesti õppekeeles õpetatavateks kohustuslikele ainetele lähedased ained. Sellisteks ainerühmadeks saavad olla *geograafia*-bioloogia-inimeseõpetus (3,5-3,7 ametikohta vastavalt 2011. ja 2017. aastal), *ajalugu* ja ühiskonnaõpetus (4-4,5 ametikohta), muusikaõpetus (1,3-1,5 ametikohta) ei rühmitu õpetamise perspektiivilt teiste ainetega (kuid loomulikult on võimalus ühendada seda vastavalt kvalifitseeritud huviharidusõpetaja tööga). Arvestades kohustusliku ainerühmana ka eesti keele ja kirjanduse (4,3 – 5,0 ametikohta) jääb kohustuslikust piirnormist ikkagi puudu eesti keeles õpetavaid õpetajaid 11,5-13,9 ametikoha ulatuses. Lähtudes eeldusest, et koolivõrgu korraldamine ja õpetajatele sobiva koormuse pakkumine on lihtsam suuremamahuliste ainete puhul, on sobivaimateks aineteks, ainerühmadeks üleminekul keemia-füüsika (5,7-6,5 ametikohta), matemaatika (3,9-4,5) ja kehaline kasvatus (2,6-3,0).

Seega oleks Narva koolivõrgus gümnaasiumiastmes osalisele eestikeelsele aineõppele ülemineku säästlikumaks tagamiseks (väikseim uute õpetajate juurdekasvu ja olemasolevate koondamise vajadus, parimad võimalused pakkuda uutele pedagoogidele motiveerivaid töötingimusi – täiskoormus ühes koolis) 4-6 gümnaasiumi, kusjuures väiksemamahuliste ainete puhul õpetajate koormuse jaotus erinevate haridusasutuste vahel jääb.

Lisaks linnavolikogu otsusega 2008.a. algatatud Joala kooli liitmisele 6. Kooliga ning erivajadustega lapsi õpetava Paplimäe Kooli liitmisele Paju Kooliga tuleks kaaluda veel 1-2 kooli liitmist suuremate ja tugevate koolidega. Koolide hoonete, klasside komplekteerituse ja õppetulemuste alusel oleks üheks esimeseks kandidaadiks Paju Kool ja eelkõige selle gümnaasiumiaste likvideerimist. Valik tuleb teha ka Soldino või Kesklinna Gümnaasiumi arendamise vahel. Vabanev koolihoone võiks leida kasutust Täiskasvanute Kooli hoonena, mis on amortiseerunud .

Sillamäel on vene õppekeelega koolides õpetajate arvu vähendamise vajadus tulenevalt õpilaste arvu vähenemisest kuni 25 ametikoha ulatuses. I-III kooliastmes väheneb ametikohtade vajadus 2011. aastaks 10 ametikoha ja 2017. aastaks veel 5 ametikoha võrra. Gümnaasiumiastmes toimub ametikohtade vajaduse vähenemine vahemikus 2007-2011, 10 ametikoha võrra, peale mida olukord stabiliseerub.

Gümnaasiumiastmes jääb linna koolivõrku 2011. aastaks vene õppekeelega koolidesse 10 ametikoha ulatuses tunnikoormust, sealhulgas 1 eesti keele ja kirjanduse ametikoht ning muu eesti õppekeelega aineõppele 4,5 ametikohta – 1 ametikoht geograafia-bioloogia, füüsika-keemia, ajaloo-ühiskonnaõpetuse ja matemaatika ning 0,5 kehalise kasvatusõpetamiseks. Juhul kui

veneõppekeelega põhikoolides ei toimu lähiperspektiivis ulatuslikku üleminekut eesti õppekeelele või ei suudeta koolitada õpetajaid, kes õpetaks ühevõrra hästi nii eesti kui ka vene keeles, siis oleks linnas optimaalseks vene õppekeelega gümnaasiumiastmega koolide arvuks 1. Kahe sellise kooli olemasolu tähendaks, et gümnaasiumiastme aineõpetajad peaksid ennast jagama kahe kooli vahel. Teine võimalus on, et 5 vajaliku aineõpetaja asemel leitakse koolidesse 10 eesti keeles ainet õpetada suutvat õpetajat, kes jagavad oma koormuse gümnaasiumiastme ja põhikooli III kooliastme vahel.

Seega on koolivõrgu arendamisel tõenäoliselt vajalik sulgeda 1-2 vene õppekeele kooli gümnaasiumiosa. Märkimisväärne on ka põhikooli õpilaste ja klasside arvu prognoositav vähenemine, mis kujundab eeldused ühe kooli sulgemiseks ka põhikooli klasside ulatuses. Koolide tegevusnäitajate võrdluses tõuseb eelistatumana esile Kannuka Kool, võrrelduna Astangu Kooliga. Koolid asuvad teineteisele lähedal, mistõttu õpilastele sellest olulist asendilist erinevust ei teki. Kannuka Kooli hoones on selleks ka piisavalt klassiruumi.

Kaheldav on õpilaste arvu vähenemise tingimustes linna poolt kavandatav Eesti Põhikooli arendamine gümnaasiumiks, kuivõrd see saaks toimuda vene õppekeele kooli gümnaasiumi arvelt. Vaja on valida, kumba arendada. Alternatiivne valik on ühise eesti ja vene paralleelklassidega gümnaasiumi väljaarendamine, mis looks ka kaks-keelsetele õpetajatele soodsamad võimalused vajaliku koormusega töö osas.

Järve linnaosa koolivõrgus väheneb vajalike õpetaja ametikohtade arv vene õppekeele koolides 33 võrra – 20 põhikooli ja 13 gümnaasiumiastme arvelt. Vahemikus 2011-2014 väheneb õpetajate vajadus põhikooli astmetes veel 10 ametikoha võrra, gümnaasiumiastmes vajadus peale 2011.a. oluliselt ei muutu, jäädes kokku 9-11 ametikoha vahele. Seega on Järve koolivõrgus pedagoogilise kaadri vähendamise/koondamise vajadus natuke suurem kui Sillamäel, eesti keeles gümnaasiumiastmes õpetavate õpetajate vajadus aga sama nii üldmahus kui ka võimalike lahenduste osas. Täiendavaid võimalusi õpetajate töökoormuse jaotamisel pakuvad siin Järve Gümnaasium ja Täiskasvanute Gümnaasium, seda enam, et vähese koormusega õpetajate osakaal neist viimases on koolivõrgu suurim. Tulenevalt on Järve linnaosas kahe vene õppekeele gümnaasiumi säilumiseks mõnevõrra soodsamad tingimused, võrrelduna Sillamäega, kuid nõuavad eeltingimusena koolide väga head koostööd.

Lähtudes tegevusnäitajate võrdlusest ning koolihoonete seisundist, ja mahutavusest oleks kõige ökonoomsemaks ja tulemuslikumaks lahenduseks tõenäoliselt Kesklinna Gümnaasiumi klassikomplektide jagamine Vahtra Põhikooli ja Järve Vene Gümnaasiumi vahel, kus

eriti esimesel on oluline varu klassiruumide osas. Ka on Kesklinna Gümnaasiumi hoone amortiseerunud.

Ahtme linnaosas väheneb õpetajate vajadus 2011. aastaks I-III kooliastmes 12 ametikoha võrra, misjärel tõuseb 2014. aastaks 3-4 ametikoha võrra jäädes samale tasemele ka 2017. aastani. IV kooliastmes väheneb õpetajate vajadus 2011. aastaks 14 ametikoha võrra 12 ametikohani, mis 2017. aastaks tõuseb 14 ametikohani. Seega on õpetajate vajadus eesti õppekeeles gümnaasiumiastmes õpetamiseks Ahtme koolivõrgus suurem kui Järve linnaosas ja Sillamäel, kuid siiski mittepiisav aineõpetajatele kahes gümnaasiumiastmes täiskoormuse pakkumiseks.

Kõigis kolmes koolihoones ületab klassiruumide arv klassikomplektide arvu olulisel määral, mis loob eeldused ühe kooli liitmiseks ja likvideerimiseks. Koolide tegevusnäitajad on suhtelised sarnased, teistest mõnevõrra nõrgemad siiski Tammiku Gümnaasiumil. Ka on selle kooli hoone hinnatud kõige kesisemaks, tulenevalt viletsast ehituskvaliteedist. Seega võiks tõenäolisimaks suletavaks kooliks olla Tammiku Gümnaasium. Täiendavalt tuleks kaaluda veel ühe kooli gümnaasiumiastme sulgemist. Tõenäoliselt oleks kõige optimaalsemaks lahenduseks nii osalise kui 100%-lise eesti õppekeeles antava gümnaasiumihariduse koondamine ühte kooli – kas siis Ahtme Gümnaasiumisse või Ühisgümnaasiumisse.

Jõhvi Vene Gümnaasiumis väheneb ametikohtade vajadus 2011. aastaks 6 ametikoha võrra ja jääb kuni 2017. aastani ligikaudu samale tasemele. Gümnaasiumiastmes väheneb ametikohtade vajadus 7,7-lt 4,6 ametikohani. Seega võib koolil tekkida probleeme gümnaasiumi eesti õppekeeles õpetavatele õpetajatele koormuse tagamisega ning tõstatub vajadus integreeruda eesti õppekeelega kooliga. Vald ongi kavandanud eesti ja vene gümnaasiumiastme ühendamise, selliselt et valda jääks ka vene õppekeelega põhikool. See lahendus peaks vastama õpilaste arvu vähenemisest ja õppekavade muudatustest tulevatele optimeerimise vajadustele.

Kokkuvõttes selgub, et õpilaste arvu vähenemise tulemusel väheneb 2011. aastaks õpetajate vajadus Ida-Virumaa linnaregioonide keskuste vene õppekeelega koolides optimeeritud klassikomplektide korral kokku u. 150 ametikoha võrra, mis ületab õpetajate vanusstruktuurist tuleneva pensioneerumisega seotud vähenemise eeldatava määra. Kuigi vahe nende kahe protsessi tulemi mahu vahel ei suur, teatud koondamiste vajadus/võimalus koolidel siiski on. Lisaks sellele on tõenäoliselt vajalik olemasolevat õpetajaskonda vähendada mahus, mis on lähedane ülemineku tagamiseks vajaliku õpetaja ametikohtade mahule.

Ümardades gümnaasiumiastme õpetajate ametikohtade vajaduse koolivõrkudes seoses eestikeelsele osalisele aineõppele minekule täiskohtadeni eeldatavalt optimaalseima koolivõrgu tingimustes

ilmneb, et vastava ettevalmistusega aineõpetajaid oleks vaja 56 ametikoha mahus - 14 füüsika-keemia õpetajat, 10 ajaloo-ühiskonnaõpetuse ning matemaatika õpetajat, 9 bioloogia-geograafia õpetajat, 7 kehalise kasvatusõpetajat, 6 muusikaõpetuse õpetajat. Juhul kui koolid valivad ülemineku aineteks mingid muud ained, siis õpetajate hinnanguline vajadus ainerühmade kaupa loomulikult muutub.

**Tabel 2. Vene õppekeelega koolide gümnaasiumiastmes eesti õppekeeles õpetavate õpetajate ametikohtade hinnanguline vajadus 2011. Aastaks**

	Narva	Sillamäe	Järve	Ahtme	Jõhvi	<b>Kokku</b>
ajalugu-ühiskonnaõpetus	5	1	1	2	1	<b>10</b>
bioloogia-geograafia	4	1	1	2	1	<b>9</b>
füüsika-keemia	7	2	2	2	1	<b>14</b>
Matemaatika	5	1	1	2	1	<b>10</b>
kehaline kasvatus	3	1	1	2		<b>7</b>
Muusikaõpetus	2	1	1	2		<b>6</b>
<b>Kokku</b>	<b>26</b>	<b>7</b>	<b>7</b>	<b>12</b>	<b>4</b>	<b>56</b>

Ida-Virumaal paiknev Narva Kolledž keskendub põhikooli õpetajate ja klassiõpetajate koolitamisele ning gümnaasiumiastme õpetajate vajadust rahuldada tulenevalt õppekavadest ei saa. Gümnaasiumiastme aineõpetajate õpetajakoolitusega tegelevad Eestis Tartu Ülikool ja Tallinna Ülikool. Eraldi vastuvõttu ja õpetust gümnaasiumiastme aineõpetajatele eesti keeles veneõppekeelega koolides õpetamiseks ülikoolide vastuvõtu ja lõpetamise aruanded ei näita. Seega peavad vene õppekeelega koolid Ida-Virumaal uusi noori gümnaasiumiõpetajaid leidma "ühisest potist", konkureerides eesti õppekeelega koolidega kogu Eestis. Ülal loetletud ainetes aastas keskmiselt väljastatud põhikooli- ja gümnaasiumiastme õpetaja kutsetunnistuste arv ei ole riigi vajadusi arvestades suur. Tartu Ülikool on 2001-2006 väljastanud aastas keskmiselt 10 bioloogia, 3 geograafia, 2 keemiaõpetaja, 3 füüsikaõpetaja, 8 matemaatikaõpetaja, 5 ajaloo- ja kodanikuõpetuse õpetaja vastavat kutsetunnistust aastas. 2008.a. seisuga õppis ülikoolis kõrghariduse teisel tasemel 23 bioloogiaõpetajat, 14 geograafiaõpetajat, 15 füüsikaõpetajat ja 14 keemiaõpetajat. Teiseks võimaluseks on koolitada ümber ülikoolis põhikooli õpetajaks õppinuid või siis koolide olemasolevat kaadrit. Olulises mahus (üle 24 AP) on riigis täiendkoolitusi läbi viidud muusikaõpetajate, geograafiaõpetajate, ajaloo- ja ühiskonnaõpetajate jaoks. Täpsemad andmed Ida-Virumaa linnaregiooni keskuste koolide õpetajate osalemisest ei ole aruande kirjutamisel kättesaadavad. Nagu eelnevalt selgus, Ida-Virumaa vene õppekeelega koolide sisemine potentsiaal täiendkoolituse läbi eesti keeles ainetes õpetamiseks on ülimalt kasin.



Ida-Virumaa üldhariduskoolide kogukulud kohalikes 2008.a. eelarvetes ulatuvad 671 miljoni kroonini (13% kogu Eestis kohalikest üldhariduskuludest). Riigi eraldised maakonna kohaliku omavalitsuse üksustele hariduskuludeks tasandusfondi kaudu on 328 miljonit krooni (10%). Seega on riigieraldiste osa 328 miljonit ehk 49% üldhariduskuludest (riigis keskmiselt 66%). Narva munitsipaalkoolide kogukulu on 2008.a. kohaliku eelarve alusel 199 miljonit krooni, sh riigi eraldised 119 miljonit krooni ehk 60%. Kohtla-Järvel on üldhariduskulude mahuks 167 miljonit ning riigieraldiste osa seal 52%. Sillamäe 4 üldhariduskooli kogukulud ulatuvad 49 miljoni kroonini, milles riigieraldised moodustavad 64%. Jõhvis on kavandatud 2008.a. hariduskuludeks 106 miljonit krooni, millest üle poole moodustavad investeeringud. Seetõttu on riigieraldiste osa vaid 25%.

Kehtiv üldhariduse rahastamise mudel näeb suuremate haridusvõrkude korral nagu seda on Ida-Virumaa vene õppekeelega koolide haridusvõrgud, rahade jaotust põhiliselt õpilaste arvu alusel. Täiendavaid vahendeid arvestatakse vene õppekeelega põhikooli klassi kohta ühe lisatunni määra ulatuses. Ka keelekümblusklassidele arvestatakse täiendavaid vahendeid – 20% ulatuses pea- ja lisaraha vahenditest, mis abiõpetaja palkamiseks on ilmselt ebapiisav. Klassikomplektide paremat täituvust motiveerib klassijuhataja tasu arvestamine piirnormidest lähtuvate arvestuslike klassikomplektide arvu alusel, kuid vastavate summade vahe ei ületa 1-2% eraldiste mahust. Eraldi nähakse võimalus taotleda vahendeid koolivõrgu korrastamisega seotud pedagoogide koondamiskuludeks.

2008.a. riigieelarves kavandati vene õppekeelega koolide ülemineku toetamiseks 48,6 miljonit krooni. Eesti lõimumiskava rakenduskavas on vastav summa 53,8 miljonit ning järgnevatel aastatel 50 miljonit krooni aastas. Arvestades, et Ida-Virumaa vene õppekeelega gümnaasiumiõpilaste (ja õpetajate) arv moodustab u. 1/3 kõigist õpilastest tähendab see u. 15-20 miljonit krooni lisaraha erinevateks ülemineku tegevuskavas ja lõimumiskavas kavandatud toetavateks tegevusteks. Ülemineku tagamise finantsressursi kasutamise põhiküsimuseks on, kuidas selle 15-20 miljoni krooni lisaraha eest võimalikult ökonoomselt koolivõrke optimeerides ja õpetajakoolituse vahendeid sihipäraselt kasutades koolidesse 3-4 aastaga leida 50-60 sobiva ettevalmistusega ja heade kutseoskustega eesti keeles aineid õpetavat gümnaasiumiõpetajat. Vajalikud eeldused selleks on:

- kohaliku omavalitsuse koolivõrgud, kus kvalifitseeritud pedagoogidele pakutakse täiskoormusel tööd ja soodsat töökeskkonda
- optimeeritud koolivõrkudest lähtuv õpetajate vajaduste prognoos koolide ja koolivõrkude kaupa

- riigi ja omavalitsusüksuste esindajate ning tulevaste vene õppekeele koolide eesti õppekeeles õpetavate gümnaasiumiõpetajate kokkulepped, mis võimaldavad üleminekurahasid suunata konkreetsetele koolidele vajalike ametikohtade täitmiseks minimeerides mittesihipäraseid kulusid.

Eelpool esitatud järeldused ja ettepanekud kujutavad kooskõlas lähteülesandega endast esmajoones võimalikult mitmekesisele ja ammendavale empiirilisele materjalile tuginevaid "hüpoteese Ida-Virumaa linnaregioonide vene õppekeele koolide ja teiste süsteemi osaliste edu- ja riskitegurite, väljakutsete, kriitiliste tasemete jms kohta". Seetõttu on mitmete haridussüsteemi mudeli osade ja seoste kirjeldamisel küll viidatud erinevatele mõjuteguritele, kuid arvutustest on nende mõju esialgu kõrvale jäetud, kuivõrd paljudel juhtudel on määravaks just süsteemi osaliste subjektiivsed või intersubjektiivsed taotlused, soovid, võimed. Nii raportis sisalduvat andmestikku kui ka järeldusi ja ettepanekuid täpsustatakse ja võimestatakse modelleeritava süsteemi osaliste ekspertteadmiste ja -hinnangutega töö II etapi käigus. Samuti täiendatakse süsteemi- ja tegevusmudeleid HTM poolt tellitud uuemate uuringute nagu "Muukeelne laps eesti koolis" ja "Vene laps venekeelse kooli eestikeelses õppes" tulemustega.