

## De närboendes besöksvanor och attityder till naturområdet Stadsliden i centrala Umeå

En kvantitativ enkätstudie med kompletterande kvalitativa  
intervjuer

*The neighbors' visitor patterns and attitudes to the nature area  
Stadsliden in central Umeå*

*A quantitative questionnaire study with additional qualitative interviews*



Foto: Maja Johansson

## Maja Johansson





# Examensarbeten

2014:13

Fakulteten för skogsvetenskap

Institutionen för skogens ekologi och skötsel

## De närboendes besöksvanor och attityder till naturområdet Stadsliden i centrala Umeå

En kvantitativ enkätstudie med kompletterande kvalitativa  
intervjuer

*The neighbors' visitor patterns and attitudes to the nature area  
Stadsliden in central Umeå*

*A quantitative questionnaire study with additional qualitative interviews*

**Maja Johansson**

### **Nyckelord / Keywords:**

*Tätortsnära skogsområden / Urban forest areas*

---

ISSN 1654-1898

Umeå 2014

Sveriges Lantbruksuniversitet / *Swedish University of Agricultural Sciences*

Fakulteten för skogsvetenskap / *Faculty of Forest Sciences*

Jägmästarprogrammet / *Master of Science in Forestry*

Examensarbete i skogshushållning / *Master degree thesis in Forest Management*

EX0770, 30 hp, avancerad nivå A2E/ *advanced level A2E*

Handledare / *Supervisor:* Anders Lindhagen

SLU, Inst för skogens produkter / *SLU, Dept of Forest Products*

Examinator / *Examiner:* Ann Dolling

SLU, Inst för skogens ekologi och skötsel / *SLU, Dept of Forest Ecology and Management*

I denna rapport redovisas ett examensarbete utfört vid Institutionen för skogens ekologi och skötsel, Skogsvetenskapliga fakulteten, SLU. Arbetet har handledts och granskats av handledaren, och godkänts av examinator. För rapportens slutliga innehåll är dock författaren ensam ansvarig.

*This report presents an MSc/BSc thesis at the Department of Forest Ecology and Management, Faculty of Forest Sciences, SLU. The work has been supervised and reviewed by the supervisor, and been approved by the examiner. However, the author is the sole responsible for the content.*

## FÖRORD

Detta examensarbete är utfört på institutionen för skogens ekologi och skötsel vid Sveriges Lantbruksuniversitet i Umeå och är en del av min jägmästarutbildning. Arbetets syfte har varit att studera vilka åsikter och attityder som närboende har till Stadsliden. Det har helt enkelt handlat om vad människor tycker om sitt naturområde och vilket socialt värde skogen kan ha. Detta är ett ämne vi på utbildningen bara snuddat vid tidigare och därför har det varit väldigt roligt och lärorikt att få fördjupa sig i detta ämne i över ett halvår.

Jag har under detta arbetes gång fått hjälp av många personer, enkätens respondenter, intervjupersoner ämnesexperter, korrekturläsande vänner och familj som stöttat i toppar och dalar. Ni har varit så många så att jag inte vill missa någon. Därför vill jag rikta ett stort tack till alla er som varit till min hjälp, ni vet vilka ni är! Ingen nämnd ingen glömd.

Umeå den 20 februari 2014

Maja Johansson

## SAMMANFATTNING

Detta examensarbete handlar om det tätortsnära skogsområdet Stadsliden, en knapp kilometer från Umeå stadskärna. Syftet med denna studie är att undersöka attityder och besöksmönster som är kopplade till Stadsliden och hur området kan anpassas bättre till besökarnas önskemål med lämpliga förvaltningsåtgärder så som skogsskötsel, planering och information.

Studien utfördes genom en enkät del riktad till de närboende samt kompletterande kvalitativa intervjuer med olika intressenter. Totalt har 206 respondenter i åldrarna 17 till 85 år deltagit i enkätstudien och dessutom har åtta kompletterande intervjuer utförts. I de kompletterande intervjuerna deltog en idrottslärare för låg- och mellanstadiet, en idrottslärare för högstadiet, en förskollärare, en lärare i svenska för invandrare, en medlem i den lokala orienteringsklubben Umeå OK, ungdomsskidtränare för Täfteå IF, en medlem i gruppen 'Hundparken 2200' och en rullstolsburen medlem i föreningen Delaktighet, Handlingskraft, Rörelsefrihet - Förbundet för ett samhälle utan rörelsehinder (DHR).

Resultatet av denna studie visar att Stadsliden är ett omtyckt och välkänt område bland studiedeltagarna. Hur området används skiljer sig mellan åldrar och kön, men några generella drag går att se. Till exempel har området ett fåtal stamgäster, medan de flesta besöker området mer sällan. De vanligaste aktiviteterna är motion och promenad i rekreationssyfte. Motionerandet har ökat sedan den äldre studien från området som utfördes i början av 1990-talet (Kardell och Lindhagen, 1995).

Stadsliden är i grunden ett lättillgängligt område, men blir mer svårframkomligt vintertid. De som inte kan eller vill åka skidor känner sig inte välkomnade vintertid och önskar därför egna spår med belysning. Framförallt äldre känner att de inte kan använda området vintertid. Efterfrågan av belysning framkommer också då det finns en del kvinnor som känner sig otrygga i området. Det gör att de inte vill besöka området ensamma, framför allt när det är mörkt. Det visade sig även att informationen om området är bristfällig. Många av studiens deltagare efterfrågade bättre skyltning och mer information till nyinflyttade.

För att möta allmänhetens behov behövs det därför arbetas med belysning och slyröjning för ökad trygghetskänsla. De nybreddade SM-skidspåren kan även det nyttjas för en belyst och lättframkomlig promenad slinga vintertid där bredden på spåret gör att både skidåkare och fotgängare får plats. Dessutom bör informationsspridning om området förbättras. Detta genom att förbättra skyltningen på plats, men även på Umeå kommuns hemsida samt komplettera med information till nyinflyttade. Cykelförbudet i området bör behållas för att tillgodose så många intressen som möjligt. De som vill cykla kan ledas bort till ett annat bättre lämpat naturområde i närheten. Ett annat förslag som framkom under studien är en anläggning av en naturstig lämpad för rörelsehindrade och som ett pedagogiskt verktyg i anslutning till huvudentrén. Detta är en bra idé som många intressenter kan ha nytta av. Förutom det skulle skapandet av 'målpunkter', som syftar på platser i skogen som är till för längre stopp, vara önskvärt för att Stadsliden inte enbart ska fungera som ett

genomfartsområde. Detta skulle resultera i att området får ännu fler kvalitéer än de som finns i dagsläget.

## ABSTRACT

The purpose of this study is to investigate the attitudes and visitor patterns that are linked to Stadsliden and how these patterns can be addressed with appropriate management measures. The study was conducted by means of a questionnaire addressed to local residents and additional qualitative interviews with various stakeholders. A total of 206 people between ages 17-85 took part in the online-telephone questionnaire. As well as the questionnaire a series of interviews were conducted. Eight different professionals and representatives of social groups were interviewed to achieve even further results.

The result of this study shows that Stadsliden is a popular and well-known area among the study participants. How the area is used varies across ages and genders, but some general patterns are visible. The most common activities are exercise and walks for recreational purposes. More people are exercising now compared to the earlier study of the area by Kardell and Lindhagen (1995).

Stadsliden is usually an easily accessible area, but becomes more difficult to traverse during winter. Those who cannot or do not want to ski feel excluded during wintertime and wish for illuminated trails. Especially elderly people feel that they cannot use the area during winter. The demand of lighting also emerges because some women feel unsafe in the area. The lack of proper lighting means that they avoid visiting the area alone, especially after dark. Information about the area is deficient and needs to be improved. Many of the study participants requested better signage and more information to new residents of the city.

Several things can be improved in order to meet the needs of the public; improved lighting and clearing of undergrowth for increased sense of security, usage of the Swedish championship- (SM) track for a well-lit and easily accessible walking trail during winter and working with different ways to spread information. By improving the signage on site and on the municipal website, as well as providing information to newcomers the deficiency of information could be solved.

The ban on riding bicycles in the area should be maintained to keep the majority of the visitors satisfied. Those who want to ride their bikes can be diverted to a better-suited natural area nearby. Another proposal that emerged from the study is the construction of a nature trail suitable for disabled people that could function as an educational tool as well. In order for Stadsliden to become more than a transit area a suggestion would be to work with '*destination points*' (areas in the forest that are meant to be areas for longer visits). This would add to the qualities of the area and make it much more desirable.



## Innehållsförteckning

<b>FÖRORD</b> .....	<b>1</b>
<b>SAMMANFATTNING</b> .....	<b>2</b>
<b>ABSTRACT</b> .....	<b>4</b>
<b>1. INLEDNING</b> .....	<b>6</b>
1.1. Bakgrund .....	6
1.2. Syfte och avgränsningar .....	8
1.3. Frågeställningar .....	10
<b>2. METOD</b> .....	<b>11</b>
2.1. Områdesbeskrivning .....	11
2.2. <b>Metodval</b> .....	12
2.3. Enkät riktad till de närboende .....	13
2.4. Bearbetning av data .....	14
2.5. <b>Bortfallsanalys</b> .....	14
2.6. <i>Kompletterande intervjuer med intressenter</i> .....	15
2.7. Samråd med Enetjärn natur AB och representant från DHR.....	16
2.8. Möte på Umeå kommun .....	17
<b>3. RESULTAT</b> .....	<b>18</b>
3.1. Andelen av de boende i närområdet som nyttjar Stadsliden och hur ofta de vistas i området.....	18
3.2. Olika aktiviteter som utövas Stadsliden .....	19
3.3. Eventuella hinder för att besöka området .....	20
3.4. Sociodemografiska mönster .....	23
3.5. Åsikter om skötseln av området under studiens gång .....	34
3.6. Bortfallets och metodens påverkan på resultaten .....	36
<b>4. DISKUSSION</b> .....	<b>37</b>
4.1. Besöksmönster .....	37
4.2. Aktivitetsmönster .....	37
4.3. Hinder för användning samt skötselförslag.....	39
4.2. Ytterligare förslag på skötsel .....	42
4.3. Utvärdering av metod .....	43
<b>5. SLUTSATS</b> .....	<b>45</b>
5.1. Sammanfattning om attityderna kring Stadslidenområdet och nyttjandet av detsamma.....	45
5.2. Förslag på skötselåtgärder .....	45
5.3. Övriga kommentarer .....	45
<b>6. REFERENSER</b> .....	<b>47</b>
<b>Bilaga 1:</b> .....	<b>51</b>
Inledning vid telefonkontakt: .....	51
Inledning vid e-postversion .....	52
Enkät i pappersversion .....	53
<b>Bilaga 2:</b> .....	<b>65</b>
<b>Bilaga 3:</b> .....	<b>70</b>

# 1. INLEDNING

## 1.1. Bakgrund

Att vistelse i naturen kan ge hälsovinster har varit känt sedan länge (Ward Thompson, 2010). Flera studier visar på att vistelse i skog och grönområden kan hjälpa till vid rehabilitering av bland annat stressyndrom (Sonntag-Öström et al., 2011; Ottosson et al., 2011). Dessutom kan skogen och grönområden öka välbefinnandet hos människor genom rekreationsaktiviteter (Emmelin et al., 2010).

I och med att svenskarna successivt minskat den dagliga kontakten med naturen, då de övergivit livet i det gamla bondesamhället till förmån för ett liv i staden, har de tätortsnära skogarnas och grönområdenas betydelse ökat allt mer (Lindhagen och Hörnsten, 2000). Jordens befolkningsökning och urbaniseringen beräknas att fortsätta i framtiden (Gaitani, 2011), vilket även inkluderar Umeå. Detta kommer att göra att allt fler människor får dela på den tätortsnära skogen. För att tillgodose så många viljor som möjligt måste fler kompromisser arbetas fram (Ribe, 1989).

Umeå kommun är norra Sveriges mest befolkningsrika kommun med 117 500 invånare, en siffra som ökar varje år. Kommunen har som mål att öka befolkningmängden till 200 000 invånare år 2050. För att Umeå tätort ska klara denna ökning, utan att förlora den mindre stadens fördelar, krävs en väl genomtänkt stadsplanering. En vision som Umeå kommun har är att det ska finnas attraktiv grönstruktur i den växande staden. Därför satsas det idag på att utveckla och bevara tätortsnära naturområden (Umeå kommun, 2011).

Vid förvaltning av tätortsnära skog är det viktigt att vara medveten om skillnader i hur olika sociodemografiska grupper upplever de tätortsnära skogarna och grönområdena. Empiriska studier har visat att det finns skillnader i nyttjandet mellan grupper av olika ålder, kön, etnicitet, klass och utbildning (Edwards et al., 2011; Gundersen och Frivold, 2008). För att möta de olika gruppernas behov kan det krävas kompromisser (Eriksson et al., 2012; Hunziker et al., 2008). Ett exempel på ett sociodemografiskt mönster kan vi se i en norsk studie om invånares relation till sin närbelägna skog, Buttekvernaskogen (Skår, 2010). I denna studie visade det sig att kvinnor i allmänhet upplevde en större ångest kopplad till Buttekvernaskogen, än vad män gjorde. De vanligaste faktorerna som framkallade kvinnornas ångest var mörkräddhet, herrelösa hundar, en rädsla för huggormar och spindlar och en rädsla för att bli våldtagen och misshandlad av män och ungdomsgäng.

Ett annat exempel på ett sociodemografiskt mönster ses i Rishbets studie från 2001 som visade att invandrare lätt förbisågs vid planering av grönområden. Detta till följd av att personer med ursprung hos etniska minoriteter var klart underrepresenterade som fackmän, vilket gjorde att det saknades kunskap om invandrarnas preferenser. För att inkludera så många olika grupper som möjligt vid planering av tätortsnära skogar och grönområden krävs det att många olika perspektiv utreds, helst av fackmän med olika bakgrund (Edwards et al., 2011; Eriksson et al., 2012). Genom att upptäcka mönster som dessa kan risken att

användargrupper förbises vid planering av tätortsnära skogs- eller grönområden minskas (Eriksson et al., 2012; Hunziker et al., 2008).

Det är svårt att göra generaliseringar av människors önskemål angående tätortsnära skogar och grönområden och därför krävs kunskap på lokal nivå om den specifika tätorten och dess invånare. Detta för att kunna tillmötesgå de närboendes önskemål i ett specifikt område (Edwards et al., 2011). Ofta har det visat sig att experternas syn på tätortsnära skog och grönområden skiljer sig från allmänhetens, vilket gör att skötselplanerna inte alltid speglar allmänhetens behov. På grund av bristande förståelse har besluten om olika skötselalternativ inte sällan mötts av motstånd. För att undvika detta krävs det att allmänhetens behov inkluderas i skötselplanerna (Hunziker et al., 2008). Då Umeå har som mål att öka användandet av de tätortsnära skogarna stöds Umeå kommuns beslut om att se över sina skötselplaner. För att göra det har kommunen valt att implementera ett integrerat och invånarnära tänkande i de nya planerna för tätortsnära skogar och grönområden genom att ta till sig invånarnas åsikter\*.

Två viktiga modeller som används för att underlätta planering av tätortsnära naturområden är 'recreation opportunity spectrum' (ROS) och 'limits of acceptable change' (LAC) (Emmelin et al., 2010).

ROS är en planeringsmetod för att identifiera och bestämma mångfalden av möjligheter till rekreation i ett naturområde eller en grupp av naturområden. Detta görs genom att dela in naturområdet i tre dimensioner, fysisk/ekologisk, social och förvaltningsmässig. Klassningen av ett område utgår från landskapets egenskaper, faktiskt bruksmönster samt brukarnas efterfrågan och preferenser i kombination med förvaltningens mål, analys av miljöförhållanden och eventuella målkonflikter. På så sätt är det möjligt att planera skötseln för ett område på bästa sätt.

LAC handlar om i vilken mån det går att hålla miljöpåverkan och förändring i reaktionsområden inom förutbestämda gränser för vad som kan anses acceptabelt. Med den avgörs hur stor förändring som är lämplig och acceptabel för varje naturområde och hur denna förändring ska hanteras. För att förvalta ett naturområde krävs därför någon form av gränssättning för vad området anses klara av. Ofta blandas ROS- och LAC-modellerna för att få ut så mycket som möjligt av de tätortsnära områdena (Emmelin et al., 2010).

Ett av de tätortsnära naturområden som Umeå kommun valt att satsa på är Stadsliden som är beläget drygt en kilometer från Umeå centrum. Området omfattar närmare 150 hektar barrskog och innehåller milda stigar. Det har blivit ett välbesökt område som fungerar som stadens "gröna lunga" (Kardell och Lindhagen, 1995). Stadsliden är ett område som brukats länge av människan. Redan när Umeå stad anlades år 1699 fanns Sandahemmanet där

---

\* Muntligen: (05062013) Nina Ivarsson, Umeå kommun, ansvarig för nya skötselplanen för Stadsliden.

nuvarande Stadsliden ligger idag. Sandahemmanet brukades av två bönder som skötte sitt jordbruk och utnyttjade mark och växtlighet i området. Dessutom nyttjade andra närboende skogsområdet som brännvedsförråd. Det gjorde att skogen i Stadslidenområdet utsattes för ett hårt användartryck. Det finns dokumentation från området som antyder att Stadsliden bestod av ungskog av inte allt för god kvalitet under 1700-talet (Steckén, 1922). När Umeå stads bränslebehov minskade under 1800-talets senare del, och jordbruken flyttade längre bort från stadskärnan, lämnades Stadslidenområdet åt mer eller mindre fri utveckling.

Området började till viss del ses som rekreationsområde i början av 1900-talet. I december år 1918 beslöt stadsfullmäktige att området som kom att bli Stadsliden och Gammlia skulle avsättas som bland annat folkpark och idrottsplats. Under 1920-talet hade uppfattningen om värdet av friluftsliv och naturvård blivit etablerad. De som styrde utvecklingen, trots att nyttjandet var gratis och öppet för alla, var en liten men välutbildad grupp (Olofsson, 1972). Detta betyder inte att området inte använts till annat än rekreation sedan dess. I området finns flera gamla igenvuxna grustag, varav det senaste från 1920-talet, under 'egnahembebyggelsen'<sup>†</sup>. Dessutom finns det en gammal soptipp och spår i området från militär verksamhet under världskrigen (Kardell och Lindhagen, 1995). 1956 anlades det första elljusspåret i området, vilket blev grunden till det omfattande elljusspårnätet som finns i området idag<sup>‡</sup>. År 1974 fastställdes en stadsplan där Stadsliden skyddas som ett parkområde med fokus på rekreation. Sedan dess har området enbart omnämnts som rekreations- och naturvårdsområde, alltså finns det inget krav på virkesproduktion eller planer på nybyggnationer (Enetjärn, 1997).

I dagsläget arbetar Umeå kommun med att utveckla sina skötselplaner för delar av de stadsnära naturområdena, vilket inkluderar en ny skötselplan för Stadslidenområdet. Målet med skötselplanerna är att tillgodose behoven för biologisk mångfald och att öka befolkningens möjlighet till nyttjande av naturområdena (Umeå kommun, 2013). Ett grönområde liknande Stadsliden ska finnas på max två kilometers avstånd, vilket motsvarar tio minuters cykeltur, från invånarnas bostäder enligt kommunens mål för grönstrukturen (Umeå kommun, 2013). Denna avgränsning har stöd i tidigare forskning där man funnit att avståndet till ett naturområde har stor betydelse för i vilken grad det nyttjas av invånarna (Hörnsten och Fredman, 2000).

## **1.2. Syfte och avgränsningar**

Syftet med denna studie är att utreda vilka attityder och besöksmönster som finns kopplade till Stadsliden hos boende inom en radie på två km kring Stadsliden, samt hur dessa kan

---

<sup>†</sup> "Egnahembebyggelsen"; en folkrörelse där många nya villaområden uppfördes till följd av statliga och kommunala subventioneringar.

<sup>‡</sup> Telefonkontakt (20131018) med Anonym telefonintervjudeltagare med delaktighet i elljusspårinförandet.

bemötas genom förvaltningsåtgärder. Dessa förvaltningsåtgärder ska ha en utgångspunkt från denna studies resultat och omfatta skogsskötsels-, planerings- och informationsförslag. Dessutom studeras hur attityderna till området har förändras över tiden med hjälp en äldre studie från 1995 av Kardell och Lindhagen.

### **1.3. Frågeställningar**

De frågeställningar som diskuteras är:

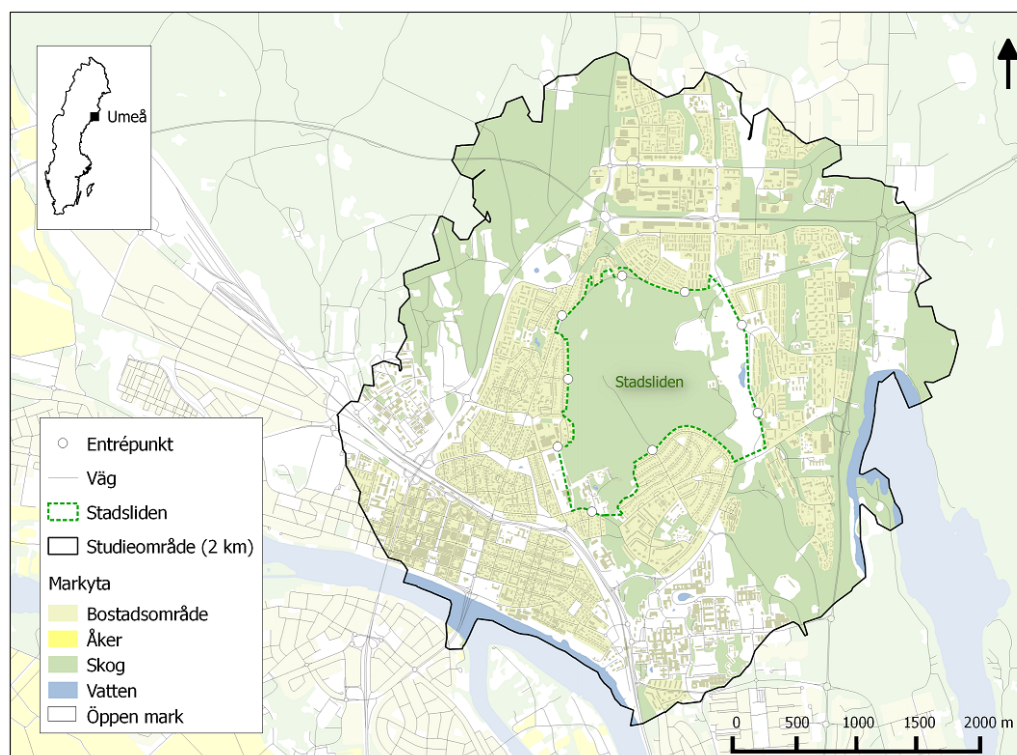
- Hur stor andel av de boende i närområdet nyttjar Stadsliden och hur ofta vistas de i området?
- Vilka typer av aktiviteter, t.ex. längdskidåkning, utförsåkning, svampplockning, bärplockning, motion, promenader, etc. utövas i Stadsliden?
- Finns det några hinder som begränsar användningen av området?
- Finns det några sociodemografiska mönster?
- Hur kan framtida förvaltningsåtgärder anpassas efter besökarnas nyttjande och önskemål av området?

## 2. METOD

### 2.1. Områdesbeskrivning

#### 2.1.1. Platsbeskrivning

Stadsliden, i dagligt tal kallat Gammliaaskogen tack vare närheten till Gammlia kulturområde, fastställdes 1974 som skyddad parkmark för det rörliga friluftslivet. Det område som planlagts omfattar cirka 180 hektar, varav ca 150 hektar skog, och kan beskrivas som en i nord-sydlig riktning utlagd rektangel med en långsida på 1,5 kilometer och en bredd på 1,2 kilometer (se figur 1). Huvudentrén till skogsområdet ligger en dryg kilometer i nordostlig riktning från Umeå centrum nära läns museet. Skogen i Stadsliden angränsar på de flesta håll till bebyggda områden, förutom i öster där Mariehemsängarna breder ut sig (Kardell och Lindhagen, 1995; Enetjärn, 1997). Denna studie kommer enbart att fokusera på skogsområdet och lämna Mariehemsängarna utanför.



Figur 1: Karta över Stadsliden och studieområdet. Studieområdet var en två km zon beräknat från nio entrépunkter (Olof Olsson).

I området finns flera skidspår av olika svårighetsgrad. Det längsta och mest krävande spåret är anpassat efter skidtävlingar på riksnivå. Därutöver finns det många olika stigar lämpade för promenader. Bräntbergsbacken, som ligger i östra delen av Stadsliden, har en mindre liftanläggning för utförsåkning och invid denna finns det flera grillplatser. Intill elljusspåret finns ett (förfallet) utomhusgym (Umeå kommun, 2009).

I början av 1990-talet kunde 20 000 invånare nå området inom en kilometers gångavstånd och det hade ca 250 000 +/- 60 000 besök per år, vilket betyder att det genomsnittliga antalet besök per dag var ca 600 (Kardell och Lindhagen, 1995; Enetjärn, 1997). Denna besöksfrekvens har troligen inte minskat i och med studieområdets befolkningsökning sedan 1990-talet från ca 60000 till ca 80000 invånare år 2010. I det specifika studieområdet (2 kilometers radie från Stadslidens större entréer) bodde det år 1995 28907 personer, och år 2010 33348 personer<sup>§</sup>.

### *2.1.2. Beskrivning av vegetationen och markförhållandena*

Området präglas av gammal granskog, även om lövträd självföryngrar sig bra och har skapat blandskog i luckor efter tidigare stormar och avverkningar. De finns en del stora rännar i Stadsliden då älgarna inte trivs i området bland alla människor. En skogsindelning, utförd av Skogssällskapet 1992, visade att 79 % av skogen var gran, 19 % tall och 2 % löv. Medelåldern på beståndet beräknades till 120 år (Enetjärn, 1997).

Markvegetationen består av två huvudtyper. Under tallskogen finns en torr ristyp med lingon och under sluttningarnas granskogar övergår denna till en friskare typ med framför allt blåbär. Det kan förklaras med att det ibland uppstår vattenbrist i tallområdena på grund av topografin, men att sluttningarna är välförsörjda. Den årliga nederbörden uppskattades år 2012 till 700 mm/år (SMHI, 2014a) med en vegetationsperiod på 150 dagar (SMHI, 2014b). Det innebär att en stor period av året är vinter med snö. Bräntberget är beläget 75 meter över havet, jämfört med centrala staden som är på tio meters nivå. Lutningen i området utgör inte något stort hinder för framkomligheten.

## **2.2. Metodval**

Eftersom avsikten med denna studie var att få svar på (1) frekvenser, till exempel ”Hur ofta används området och vad används det till?”, och (2) attityder, till exempel ”Hur upplevs Stadsliden?”, krävdes en kombination av kvalitativa och kvantitativa metoder. Detta genomfördes med en enkätstudie och en kompletterande intervjustudie då det var det mest tidseffektiva sättet att samla in önskade data.

Då frekvenser ska undersökas är en kvantitativ studie ett lämpligt alternativ eftersom urvalet måste vara representativt i statistisk mening. För att kunna försöka förstå hur de intervjuade tänker och känner, resonerar och reagerar, vilka erfarenheter de har och hur deras

---

<sup>§</sup> E-post konversation (20140129) Olof Olsson, PhD-student, Department of Geography and Economic History Umeå University, Sweden



föreställningsvärld ser ut, passar en kvalitativ studie där det finns utrymme för mer ingående svar (Trost, 1997).

I denna studie användes en telefonenkät med främst kvantitativa frågor samt ett intervjuunderlag med till största delen kvalitativa frågor (se bilaga 1 och 2). Kvantitativa frågor ger lättolkade svar, som i sin tur är lätta att jämföra över tiden och med andra studiers resultat (Bryman, 2009). De kvalitativa frågorna ger respondenterna en möjlighet till att uttrycka sig med egna ord. Dessa är mer svårtolkade och kräver mer av den som samlar in data, men öppnar upp för att enklare tolka det totala resultatet (Lindhagen, 2005).

Telefonenkäten skapades i enkätverktyget Netigate vilket gjorde det möjligt att föra in all data samtidigt som telefonintervjun genomfördes. Med hjälp av detta verktyg erbjöds studiedeltagaren att få en webbenkät skickad till sin e-postadress om de hellre ville genomföra studien på det viset. Enkätverktyget höll reda på vilka av respondenterna som hade svarat och skickade ut påminnelser på fyra utvalda datum till de som ännu inte hade besvarat webbenkäten.

För att undersöka användandet av Stadslidenområdet hos de närboende utfördes 206 enkätintervjuer bland 399 slumpmässigt valda personer som var skrivna på en adress inom en två kilometers zon beräknat från nio entrépunkter (se figur 1). Antalet deltagare valdes ut genom att slumpa 500 adresser inom det valda studieområdet med hjälp av ett kartverktyg (Trost, 2007; Lindhagen, 2005; Bryman, 2009). Bland dessa adresser gjordes urvalet av 399 stycken personer genom att systematiskt välja var 15:e boende, vilket var medeltalet för antal boende per adress, och skriva av namn och telefonnummer på dessa med hjälp av Eniros ([www.eniro.se](http://www.eniro.se)) sökmotor. Det gjorde att adresser med många boende och adresser med få boende blev proportionerligt fördelade.

De slumpade adresserna betades av uppifrån och ner i det sammanställda Excel-arket med alla valda adresser. Ifall den slumpade deltagaren i ordningen inte hade ett offentligt telefonnummer valdes nästföljande person som deltagare.

Valet av studiedeltagare gjordes med syftet att ge möjligheten till de närboende som inte eller sällan vistas i Stadslidenområdet att tycka till, vilket förloras vid en platsstudie. I en platsstudie fås endast information om de som redan besöker området.

### **2.3. Enkät riktad till de närboende**

För att kunna göra en sociodemografisk analys inleddes och avslutades enkäten (se bilaga 1) med frågor om kön, födelseår, hushållets storlek och antal hemmaboende barn, utbildning, vilket land deltagarna vuxit upp i och inkomst. När olika månadsinkomster studerades indelades respondenterna i fyra olika kategorier; låg- (< 15000 till 24999 kr/hushåll), medel-

(25000 till 34999 kr/hushåll) och höginkomsttagare (35000 till >55000 kr/hushåll ), och vet ej/vill ej uppge.

Därutöver ställdes frågor om själva Stadslidenområdet som utredde vad för slags aktiviteter som utfördes i området, besöksfrekvensen, längden på besöken, hur långt de boende hade till området, ifall det fanns några hinder, ifall de besökte området ensam eller i grupp samt en avslutande öppen fråga som gav respondenten möjlighet att komplettera med egna åsikter och önskemål.

En av frågorna var ett Osgood-test. Detta användes för att få en bild av hur Stadsliden upplevs. Det går ut på att respondenten får två motsatta par, exempelvis stort-litet, i vardera änden av en skala, i detta fall 1-7. Respondenten skulle sedan välja ett nummer som representerar dennes åsikt.

## **2.4. Bearbetning av data**

Insamlat data sammanställdes i tabeller och resultaten signifikantstades med hjälp av chi-två test med en signifikansnivå på 0.05.

## **2.5. Bortfallsanalys**

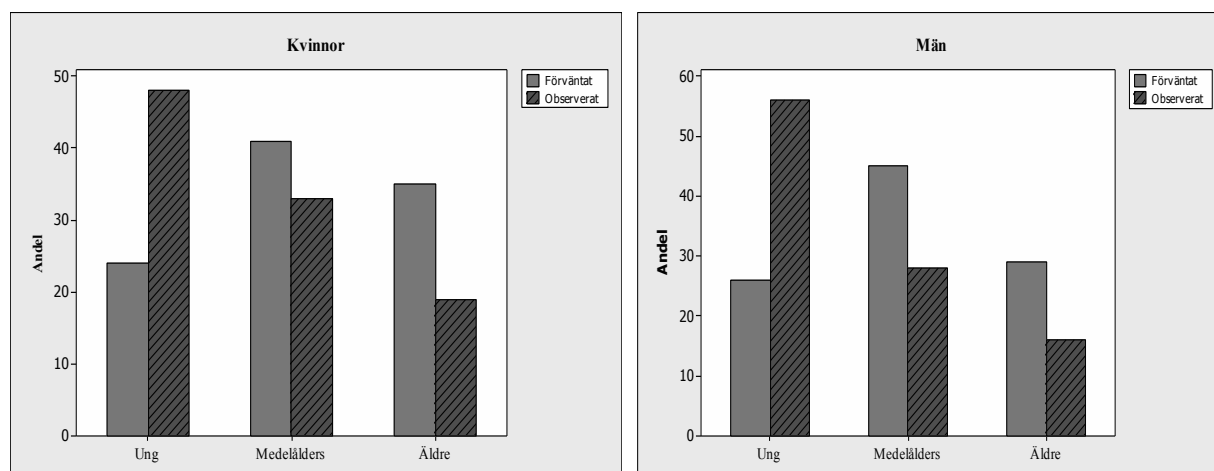
Av de 399 potentiella studiedeltagare som slumpades ut valde 36 att inte delta, 31 var utflyttade eller hade icke fungerande telefonnummer. Fyra personer kunde inte svara på enkäten på grund av sjukdom och 80 svarade aldrig under uppringningsförsöken. Totalt uteblev 151 personer.

248 personer tackade ja till att delta i studien vid telefonkontakt och 82 valde att utföra enkäten som en telefonintervju. Övriga 186 valde att få enkäten skickad till sin e-post av dessa besvarades 124 e-post. Antal inkomna e-postsvar plus telefonsvar blev då 206 svar. Det ger en svarsfrekvens på 84 % från de som tackade ja till att delta. När de som tackade nej till studien adderas till resultatet blev den totala svarsfrekvensen 73 %.

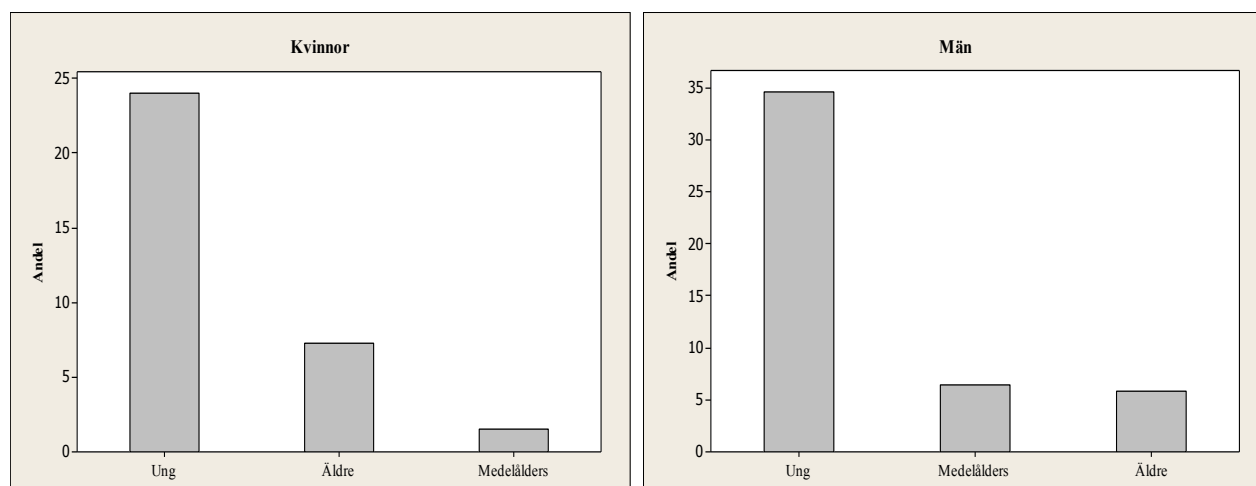
Det var fler män än kvinnor bland de som inte ville delta i studien. Bland kvinnorna angavs anledningen "*Jag är för gammal*" i högre grad än hos männen. Över huvud taget upplevdes det i telefonintervjun att många av de som tackade nej var äldre. Åtta sa uttryckligen att de var för gamla och två att de var för unga för att delta.

Efter att med hjälp av chi-två-test ha signifikantstestat köns- och åldersfördelningen hos studiens deltagare mot populationsdata från år 2010, visade det sig att det fanns en överrepresentation av unga närboende bland respondenterna. Framför allt handlade det om en

överrepresentation av unga kvinnor. Det bodde fler män än kvinnor i området i verkligheten. Detta gör att en extra försiktighet vid tolkningen av de insamlade data krävdes, då de unga respondenternas svar kan skilja sig från de övrigas (se figur 2 och 3).



**Figur 2. Observerat och förväntat antal kvinnor och män, som deltog/förväntades delta i studien, fördelat på olika ålderskategorier.**



**Figur 3. Överensstämmelse mellan förväntat och observerat antal kvinnor och män, som deltog/förväntades delta i studien, fördelat på olika ålderskategorier. (Låga värden indikerar signifikans.)**

## 2.6. Kompletterande intervjuer med intressenter

För att komplettera enkätstudien utfördes även ett antal intervjuer med olika yrkesgrupper/föreningar. Detta utfördes för att belysa kvalitativa aspekter genom att låta grupper som, av olika anledningar, inte kommer till tals i enkätstudien men nyttjar Stadslidenområdet få delge sina erfarenheter. Intervjuerna skedde på respektive arbetsplats eller en plats vald av respondenten och spelades in för att kunna komplettera minnet och anteckningar. Inspelningen gjorde det även möjligt att gå tillbaka och lyssna på exakt vad som sagts under intervjun.

Intervjudelen hade formen av en semi-strukturerad intervju med ett antal öppna frågor, vilket gjorde att intervjupersonen har stor frihet att utforma svaren på eget sätt. Intervjuprocessen blev på så sätt flexibel. Det var möjligt för intervjuaren att välja i vilken ordning frågorna i intervjuguiden (se bilaga 2) ställdes, vilket kunde underlätta, då syftet var att intervjupersonen fritt berättade om vad denna tycker är viktigt (Bryman, 2009). Till skillnad från en öppen intervju kan resultatet från en semi-strukturerad intervjustudie jämföras på ett lättare sätt (Lantz, 1993), vilket passade denna studies syfte.

De öppna frågorna i den semi-strukturerade intervjun ställdes för att undersöka hur intervjupersonerna använde området i sitt förtroendeuppdrag eller i sin yrkesroll. De kvantitativa frågorna användes för att undersöka frekvenser och kompletterades med de kvalitativa frågorna som syftar till att belysa attityder eller ställningstaganden (se bilaga 2).

De olika grupperna, där en representant från varje grupp intervjuades, valdes efter vissa kriterier. De skulle vara aktiva i området (antingen i sin yrkesroll eller i sin föreningsroll), de skulle representera grupper som enkäten inte fångade upp (till exempel barn och äldre) och de skulle ge djupare förståelse för det som enkäten tog fram. Intervjupersonerna kontaktades via e-post och vid behov via telefon. Alla grupper som önskades få kontakt med svarade inte, eller valde att inte delta i studien.

De representanter som deltog i de kompletterande intervjuerna var fyra olika typer av lärare, en idrottslärare på låg- och mellanstadiet, en idrottslärare på högstadiet, en förskollärare och en lärare för svenska för invandrare. Två representanter från lokala idrottsföreningar som bestod av en medlem i Umeå orienterings klubb (OK) och en ungdomsskidtränare för Täfteås Idrottsförening (IF). Dessutom intervjuades en medlem i gruppen ”Hundparken 2200” och en rullstolsburen medlem i föreningen Delaktighet, Handlingskraft, Rörelsefrihet - Förbundet för ett samhälle utan rörelsehinder (DHR).

Utöver ovanstående genomförda intervjuer kontaktades personal på ett äldreboende, hemtjänsten och aktiva i Pensionärernas riksförbund (PRO), detta med syfte att nå ut till de som är äldre. Till sist eftersöktes en intervju med en representant från friluftsförbundet för att få allmänhetens vinkel. Tyvärr valde ingen från dessa grupper att medverka.

## **2.7. Samråd med Enetjärn natur AB och representant från DHR**

Under ett samråd den 11/10-2013 ordnat av Enetjärn natur AB, som är det bolag som Umeå kommun anlitat till arbetet med den nya skötselplanen för området, med en representant från DHR undersöktes områdets tillgänglighet för funktionsnedsatta. Detta gjordes genom ett besök i området och genom samtal om områdets utseende och funktion.

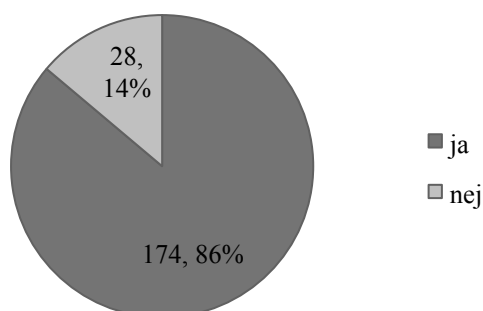
## **2.8. Möte på Umeå kommun**

Under ett möte på Umeå kommun, där olika representanter från arbetet med området deltog, diskuterades skötsel förslag som framkommit med hjälp av samråd under arbetsprocessen för den nya skötselplanen. Mötesdeltagarna bestod av anställda på Umeå kommun, Enebjärn natur AB och examensarbetare som alla hade en koppling till Stadsliden.

### 3. RESULTAT

#### 3.1. Andelen av de boende i närområdet som nyttjar Stadsliden och hur ofta de vistas i området

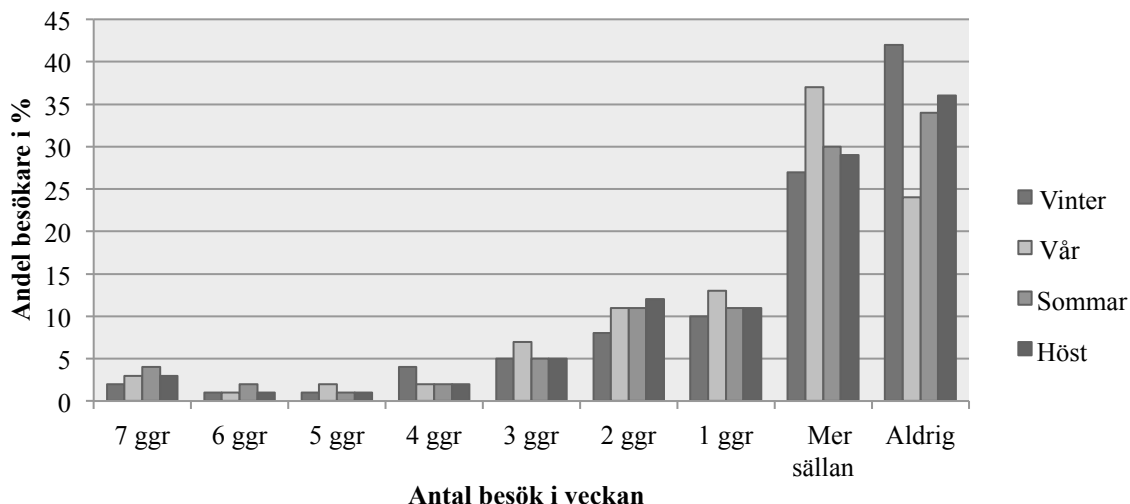
Bland respondenterna från enkätundersökningen kände de flesta till området (figur 4). Bland de som kände till området finns ett generellt mönster där några få svarande besöker området varje dag, upp till att de flesta av de svarande besöker området mer sällan (figur 5). De allra flesta svarande valde alternativet ”Aldrig” eller ”Mer sällan”.



**Figur 4: Respondenternas svar på ifall de känner till Stadsliden (Gammliaslogen). Första siffran, framför semikolon, står för antal svarande och andra siffran, efter semikolon, för %.**

Det fanns en årstidsvariation i användandet av området. Enkäten visade att området var mest välbesökt under våren. Besöksmönstret var ungefär lika mellan sommaren och hösten. Vintern var den årstid som hade lägst besöksfrekvens.

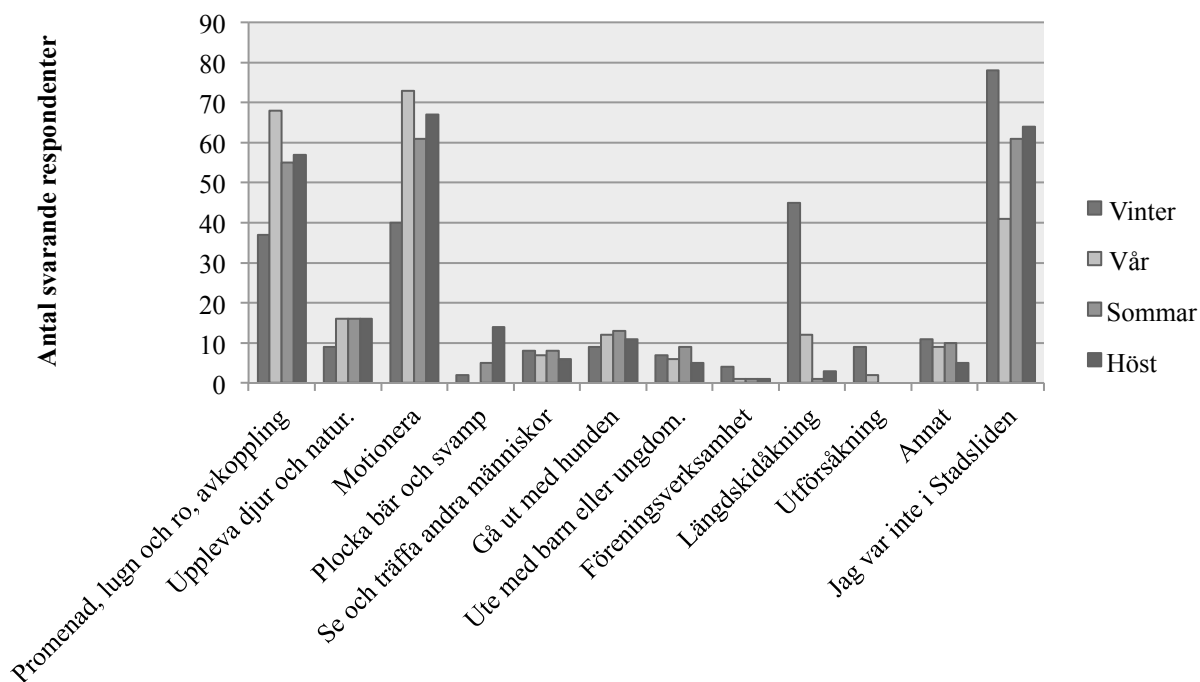
Under enkätintervjuerna framkom även att de som hade ett kortare avstånd till ett annat naturområde ändå valde att ibland besöka Stadsliden. Detta för att de upplevde området som trevligt. Det framkom även att Stadsliden var ett område respondenterna ville visa upp för släktingar och vänner på besök från andra länder.



Figur 5: Besökarfrekvensen under de olika årstiderna. n=167 respondenter.

### 3.2. Olika aktiviteter som utövas Stadsliden

Respondenternas svar på enkäten visade att den vanligaste aktiviteten de bedrev i Stadsliden, sett över hela året, var att ”Motionera”, tätt följt av ”Promenad, lugn och ro och avkoppling” (se figur 6). Under vintersäsongen var längdskidåkning den vanligaste aktiviteten. Förutom dessa aktiviteter uppges ”Uppleva djur och natur”, ”Plocka bär och svamp”, ”Gå ut med hunden”, ”Vara ute med barn eller ungdom”, ”Utförsåkning” och ”Annat” vara aktiviteter som utförs i området.



Figur 6. De närboendes val av aktiviteter under de olika årstiderna. Varje respondent hade möjligheten att välja flera aktiviteter.

Vid intervjuerna med intressenter uppmärksammades utöver de aktiviteter som finns i figur 6 även aktiviteter som; orienteringsträningar, idrottslektioner, hundträffar, annan pedagogisk verksamhet samt terränglöpningstävlingar.

Förutom de aktiviteter som utförs i området idag framfördes i intervjuerna en önskan om att kunna utföra andra aktiviteter. Nedan följer några exempel.

[Exempel 1]

Många vill ändå gärna åka skidor och löpträna tillsammans med hunden där då det är bra spår och nära tillhands.

[Exempel 2]

... önskar gärna att det fanns lite målpunkter i skogen, så att det inte bara blir en genomfart [...]det inte så dumt med en upplevelsestig för barn till exempel där man får chansen att komma nära naturen på ett annat sätt. En som slingrar sig emellan och är nära stenar, stockar och träd.

[Exempel 3]

I framtiden kan mountainbikeorientering bli en erkänd idrott. Då vore det optimalt om Gammliaaskogen kunde vara en plats där det är tillåtet att cykla, vilket det inte är idag.

### **3.3. Eventuella hinder för att besöka området**

För att besvara frågeställningen som behandlar frågan om det finns hinder i området som begränsar användningen studerades frågorna ”Finns det något som påverkar dina besök negativt?” och ”Vad skulle få dig att besöka området oftare?” från enkäten närmre (tabell 1).



**Tabell 1. De närboendes svar på om det finns något som påverkar deras besök negativt och på vad som skulle få dem att besöka området oftare.**

<b>Finns det något som påverkar dina besök negativt?</b>	Total st.	Total %
Skidåkare	1	1
Cyklister	2	1
För stort antal besökare	4	2
Hundar	7	4
Mopeder	10	5
Annat	17	9
Nedskräpning	26	14
Inget	117	64

<b>Vad skulle få dig att besöka området oftare?</b>	Total st.	Total %
Om Jag inte hade begränsad fysisk rörelseförmåga	8	3
Om Jag inte kände mig hindrad av hushållsarbete och barn tillsyn	9	4
Om Jag kunde åka skidor	9	4
Om det fanns fler grill/fikaplatser.	17	7
Om Jag visste mer om vilka möjligheter som finns i området	20	8
Om det fanns bättre belysning	21	9
Inget, jag har ett annat område närmre där jag bor.	25	11
Annat	25	11
Inget	38	16
Om Jag hade mer fritid	64	27

De allra flesta respondenter svarade att det inte fanns något som påverkade deras besök negativt. Av det som ändå upplevdes negativt var ”Nedskräpning”, ”Annat” och ”Mopeder” alternativ med flest svar. Bland de som svarade ”Annat” uppgav flera att de kände sig otrygga i området:

[Exempel 4]

Lite obehagligt när det är mörk, känns otryggt.

Ett par personer svarade att underlaget var för hårt. Bland de övriga svaren nämndes hundbajs, svårframkomligt, otydlig skyltning, förbudet mot mountainbikecykling, sjuka träd, att skidåkare favoriseras och att bussförbindelserna är dåliga. Majoriteten verkar väldigt nöjda med området då positiva kommentarer var dominerade bland de övriga frågorna. Ett exempel är att 122 positiva berättelser fanns i enkäten, jämfört med 25 negativa som svar på frågan; ”Kan du berätta om en positiv och negativ berättelse från Stadsliden?” Bland de öppna kommentarerna i enkätens sista fråga fanns även kommentarer som:

### [Exempel 5]

Gammlia är något jag är uppvuxen med - Allt från skolavslutningar till motion har jag upplevt och upplever fortfarande. Det känns viktigt att sköta Gammlia på ett bra sätt så att det förblir den sköna tillflyktsort från övriga staden som den är!

och

### [exempel 6]

Fantastiskt att vi har det här området mitt i stan. En stor tillgång. Gillar hur det ser ut idag. Tillgängligt från flera håll!

Dessa exempel indikerar att Stadsliden har en stor betydelse för många av de närboende.

På frågan ”Vad skulle få dig att besöka området oftare?” fick alternativet ”Om jag hade mer fritid” allra flest svar. Därefter var alternativen ”Inget“, ”Om jag visste mer om vilka möjligheter som finns i området”, ”Om det fanns bättre belysning” och ”Inget, jag har ett annat naturområde närmre där jag bor” de alternativ som många respondenter valde. Åsikten att det saknas belysning i området togs även upp flertalet gånger i enkätens öppna frågor.

Vad alternativet ”Annat” innebär, i frågan om vad som upplevs som hinder, kan eventuellt förklaras av en del av svaren på frågan, ”Har du något förslag eller kommentar som du vill dela med dig av?” Bland svaren fanns det åsikter som flera respondenter delade. Bland de åsikter som många tog upp fanns önskemål om utomhusgym, att det arbetas för att förbättra tryggheten, att det ska finnas en möjlighet att promenera på huvudspåren även vintertid och att informationen om området förbättras för nyinflyttade

Från de kompletterande intervjuerna framkom det att den rullstolsburna representanten från DHR tyckte att underlaget är det viktigaste. Ett bra underlag krävs för att olika varianter av rullstolar ska kunna ta sig fram i området. Det underlag av stenkross som finns i Stadsliden fungerar bra. Förutom bra underlag behövs information och skyltning om hur branta backarna är, hur långa spåren är, vad det är för underlag och var det finns viloplats. Detta är viktigt för besökaren att ha tillgång till innan denne ansluter till spåren. Informationen behövs för att användaren ska kunna anpassa sitt besök efter sina förutsättningar.

Under examensarbetets gång hölls ett samråd mellan Enetjärn natur AB (på uppdrag av Umeå kommun inför utvecklandet av en ny skötselplan) och DHR i Stadslidenområdet den 11/10 2013 där fler åsikter om området framkom. Informationen om området visade sig vara bristfällig. Representanten från DHR tyckte att det mesta av informationen skulle vara tillgänglig på internet. På det viset går det att söka information om området redan innan man åker dit. Representanten från DHR ville ha svar på frågorna; Finns det toaletter? Finns det parkeringsplatser? Finns det laddningsstolpar? etc. Hen önskade att denna information kunde fås auditivt också, vilket skulle göra informationen tillgänglig för fler. En tanke var att utveckla denna tjänst med dagens moderna telefoner. Det framkom även att skyltningarna som redan finns i området är felplacerad. De sitter både för högt upp och för långt in i

området för att vara lättillgängliga. Detta skulle enkelt kunna åtgärdas genom att placera skyltarna vid varje entré och se till att höjden justeras på dessa.

Läraren för SFI och förskolläraren berättade att det inte finns några fysiska barriärer för verksamhetens nyttjande av Stadsliden. De uttryckte att utomhusmiljön var bra som den är. SFI-läraren upplevde att det var attityderna till att vara utomhus som blev ett hinder. Många av dennes elever var inte vana vid kyla och visste inte hur de skulle klä sig för kallare väder. Därför ställde många elever sig frågan *"Varför vara ute, när man kan vara inne?"* Det gjorde att SFI inte använde sig av området lika mycket vintertid. Förskolläraren berättade att det som begränsar deras användning av området är personalbrist, inte området i sig.

Personalbristen gör att det blir svårt att göra utflykter i skogen med de stora barngrupperna och samtidigt ha uppsikt över alla barn.

Medlemmen i Umeå OK nämnde att den eftersatta skogsskötseln är ett hinder. Denna upplevde att en riklig underväxt, i form av sly, i en del av området gör det svårt att röra sig mellan stigarna. Detta skapar problem för orienterarna, framförallt nybörjarna som är ovana att röra sig i en sådan miljö. Skogsskötseln var något som även ungdomstränaren för Täfteå IK kommenterade, då denna ansåg att skogsskötseln har varit lite väl försiktig. För att få ner snön på marken behöver spåren breddas ansåg tränaren. Det skulle också göra att skidspåren för klassisk åkning inte blir sönderkörda av fristilsåkarna, vilket ofta är fallet i de smala partierna av spåren. Förutom det påpekade ungdomsskidtränaren att det kanske inte finns något som skulle få dem att vara ännu mer i området, men att lösa hundar i skidspåren är ett problem. Lösa hundar skapar irritation hos skidåkarna då de kan komma i vägen och utgöra en risk för skador.

Varken idrottsläraren på låg- och mellanstadiet eller idrottsläraren på högstadiet tyckte att det fanns några direkta hinder i området som begränsade användandet. Idrottsläraren tar endast upp ett potentiellt problem med att lösa hundar som skulle kunna skrämna de yngre barnen. Densamma påpekade att det i dagsläget inte har inträffat någon incident, men läraren antydde att det skulle kunna hända i framtiden om inte hundar i området hålls kopplade. Idrottsläraren på högstadiet påtalade topografin som en begränsande faktor. Från skolan som läraren jobbar på är det en väldigt brant och kuperad väg in till området som gör att det blir fysiskt jobbigt att ta sig dit. Läraren kommenterade att det inte är något som bör åtgärdas, utan att naturen helt enkelt är sådan.

Till sist berättade medlemmen i Hundparken 2200 att de inte besöker området vintertid och funderade på om det beror på att det inte är skottat på den öppna ytan de använder under barmarksperioden.

### **3.4. Sociodemografiska mönster**

För att undersöka om det finns sociodemografiska mönster hos de närboende studerades svar från enkäten. Fem olika vinklar studerades närmre; kön, barn, inkomst, utbildning, och till sist, ålder och kön. Under dessa rubriker delades respondenterna in i olika grupper; män/kvinnor, barnfamiljer/barnlösa, låg-/medel-/höginkomsttagare/vet ej (vill ej uppge),

grundskole-/gymnasie-/högskoleutbildade, unga män och kvinnor/medelålders män och kvinnor/äldre män och kvinnor, som i sin tur jämfördes mot varandra (se tabell 2). Detta gjordes för att se om några sociodemografiska mönster går att fastställa. Nedan presenteras de stora mönster som kunde observeras efter att ha signifikantstestat insamlad data med hjälp av chi-två-test.

**Tabell 2** En sammanställning av resultatet från enkäten ur ett sociodemografiskt perspektiv. I tabellen redovisas först svaren från hela den studerade gruppen (totala) och därefter svaren fördelat på kön, hushåll med eller utan barn, inkomst, utbildning och ålder och kön för att visa på sociodemografiska grupper för att belysa olika sociodemografiska mönster. De tre första frågorna berör bakgrundsfaktorer och kommer inte redovisas i siffror. På de övriga frågorna redovisas det viktigaste mönstren som visar på skillnader mellan olika grupper eller i den största procentandelen om inget annat anges. För fullständiga frågor se bilaga 3. M= män Kv= kvinnor. Grundskole-, gymnasie- och högskoleutbildade förkortas som grundskola, gymnasium och högskola. Förklaring till Osgoodtest: exempel 1 = trevligt och 7= otrevligt.

Fråga	Totala %	Kön %	Barn %	Inkomst %	Utbildning %	Åldrar och kön %		
						17-29 år	30-59 år	60 < år
	<i>(alla olika grupper)</i>	<i>(män och kvinnor)</i>	<i>(de med barn och de utan barn)</i>	<i>(låg-, medel-, höginkomst och vet ej/vill ej uppge)</i>	<i>(grundskole-, gymnasie- och högskoleutbildade)</i>	<i>Jämförelse mellan alla åldrar</i>		
<b>Hur många bor i ert hushåll?</b>	Små hushåll dominerar	Kvinnor bor i större hushåll än män	Fler större hushåll bland barnfamiljerna	Större andel storhushåll bland höginkomsttagarna dock finns de flesta största hushållen bland låginkomsttagarna	Större andel småhushåll bland grundskoleutbildade. De största hushållen finns bland högskoleutbildade, dock var den största andel stora hushåll bland gymnasieutbildade.	Större andel större hushåll bland kvinnorna.	Större andel större hushåll bland kvinnorna.	Fler ensamhushåll bland kvinnorna.
						<i>Fler småhushåll bland de äldre.</i>		
<b>Hur många av dessa är barn under 18 år?</b>	De flesta var barnlösa. Av de som hade barn hade de flesta ett barn.	Fler kvinnor än män hade barn	-----	Samma mönster som totalen	Fler hade barn bland högutbildade.	Fler kvinnor än män hade barn	Fler kvinnor än män hade barn	Inga barn under 18 år
			<i>Barnfamiljerna finns bland unga och medelålders</i>					

<b>Högsta avslutade eller pågående utbildning?</b>	De allra flesta respondenter hade gått/går på högskola	Samma mönster som totalen	Fler högskoleutbildade bland barnfamiljerna	Samma mönster som totalen	-----	Rätt lika mellan könen, men snäppet fler högutbildade bland kvinnorna.	Rätt lika mellan könen, men snäppet fler högutbildade bland kvinnorna.	I stort sett lika mellan könen. Fler endast grundskoleutbildning bland kvinnorna.
						<i>Fler grundskoleutbildade finns bland de äldre.</i>		
<b>Känner du till Stadsliden?</b>	86	M 86 Kv 87	Utan barn 85 Med barn 94	Låg inkomst 81 Medel inkomst 96 Hög inkomst 87 Vet ej/vill ej uppge 92	Grundskola 100 Gymnasium 85 Högskola 87	M 82 Kv 85	M 92 Kv 89	M 85 Kv 89
						<i>Yngre känner till området lite mindre grad (82-85).</i>		
<b>När besökte du Stadsliden senast?</b>	<u>Mer än en månad sedan</u> 67	<u>Mer än en månad sedan</u> M 66 M 67	<u>Ett par dagar sedan</u> Utan barn 7 Med barn 14	<u>Mer än en månad sedan</u> Låg inkomst 50 Medelinkomst 53 Hög inkomst 35 Vet ej/vill ej uppge 46	<u>Mer än en månad sedan</u> Högskola 45 Gymnasium 60 Grundskola 40	<u>Ännu längre sedan eller mer än en månad sedan</u> M 64 Kv 77	<u>Ännu längre sedan eller mer än en månad sedan</u> M 10 Kv 17	<u>Ännu längre sedan eller mer än en månad sedan</u> M 100 Kv 59  <u>För en till två dagar sedan:</u> M 0 Kv 29
						<i>Fler av de äldre kvinnorna var i området för ett par dagar sedan. Äldre män var inte där.</i>		
<b>Hur tog du dig till Stadsliden vid ditt senaste besök?</b>	<u>Till fots</u> 50 <u>På cykel</u> 32	<u>Till fots</u> M 48 Kv 50  <u>På cykel</u> M 34 Kv 29	<u>Till fots</u> Utan barn 50 Med barn 53  <u>På cykel</u> Utan barn 32 Med barn 29	<u>Till fots</u> Låg inkomst 48 Medel inkomst 48 Hög inkomst 61 Vet ej/vill ej uppge 54	Högskola <u>Till fots</u> 55  Gymnasium <u>Med bil</u> 37  Grundskola <u>På cykel</u> 40	Samma mönster som totalen	<u>Till fots</u> M 46 Kv 50	<u>Till fots</u> M 46 Kv 71
							<u>På cykel</u> M 37 Kv 27	<u>På cykel</u> M 27 Kv 6
<i>Andelen som cyklar avtar med åldern och andelen som går till fots ökar med åldern.</i>								

Ungefär hur lång tid spenderade Du i Stadsliden vid ditt senaste besök?	<u>Mindre än 0,5-1 tim</u> 61	Samma mönster som totalen	<u>Mindre än 0,5 tim</u> Utan barn 22 Med barn 12	Samma mönster som totalen	<u>Mindre än 0,5 tim</u> Högskola 59 Gymnasium 69 Grundskola 40	<u>Mindre än 1 tim</u> M 68 Kv 65	<u>Mindre än 1tim</u> M 76 Kv 58	<u>Mindre än 0,5 tim</u> M 0 Kv 12
						<i>Äldre hade lite längre besök än de övriga (45-47 hade längre besök än 1 tim).</i>		
Vilka aktiviteter ägnade du dig åt vid ditt senaste besök?	<u>Motion</u> 35 <u>Promenad</u> 30	<u>Uppleva djur och natur</u> M 7 Kv 12	<u>Motion</u> Utan barn 36 Med barn 29	Samma mönster som totalen	<u>Motion</u> Högskola 38 Gymnasium 31 Grundskola 19  <u>Promenad</u> Högskola 30 Gymnasium 27 Grundskola 37	<u>Motion</u> M 42 Kv 48	<u>Se andra människor</u> M 3 Kv 12	<u>Motion</u> M 28 Kv 14
						<u>Uppleva djur och natur</u> M 8 Kv 13	<u>Vara ute med barn eller ungdom</u> M 0 Kv 4	<u>Uppleva djur och natur</u> M 0 Kv 14
<i>Äldre promenerade mest (38-40) och unga motionerade mest (42-48). Medelålders där emellan.</i>								
Hur långt har du till Stadsliden från ditt hem?	<u>Mer än 1 km</u> 68	<u>Mer än 1 km:</u> M 75 Kv 61	<u>Mindre än 1,5 km</u> Utan barn 50 Med barn 42	<u>Mer än 1,5 km</u> Hög inkomst 40 Medel inkomst 54 Låg inkomst 48 Vet ej/vill ej uppge 46	<u>Mer än 1,5 km</u> Högskola 46 Gymnasium 42 Grundskola 20	Lika mellan könen	<u>Mer än 1 km:</u> M 67 Kv 52	<u>Mer än 1 km:</u> M 64 Kv 24
						<u>1,5 &lt; km</u> (46) <u>1-1,5 km</u> (27) <u>0,5- 1 km</u> (17) <u>&lt; 0,5 km</u> (14)		
<i>Det som avviker mest var att äldre män bodde längre bort än de övriga (64 = 1 &lt; km).</i>								

<b>Finns det något som påverkar dina besök negativt?</b>	<u>Inget negativt</u> 64	Kvinnorna uppger fler olika alternativ.	Samma mönster som totalen	<u>Inget negativt</u> Hög inkomst 90 Medel inkomst 55 Låg inkomst 64 Vet ej/vill ej uppge 60	Samma mönster som totalen	<u>Inget negativt</u> M 70 Kv 53	<u>Moped</u> M 0 Kv 6	<u>Inget negativt</u> M 67 Kv 67
	<u>Nedskräpning</u> 14					Kvinnorna valde fler olika alternativ		<u>Annat</u> M 0 Kv 22
<i>Äldre och unga kvinnor var mest negativa (33- 47).</i>								
<b>Vad skulle kunna få dig att besöka området oftare?</b>	<u>Mer fritid</u> 27	<u>Saknade belysning</u> M 5 Kv 13	Samma mönster som hos totalen	Samma mönster som hos totalen	Högskola <u>Begränsad av hushållsarbete</u> 5  Gymnasieutbildade <u>Fler fika platser</u> 11  Grundskola <u>Inget</u> 46	<u>Mer om möjligheterna i området</u> M 8 Kv 14	<u>Inget</u> M 6 Kv 12	<u>Har ett närmre naturområde</u> M 8 Kv 21
	<u>Inget</u> 16					<u>Mer belysning</u> M 3 Kv 18		<u>Mer om möjligheterna i området</u> M 11 Kv 3
	<u>Annat</u> 11					<u>Begränsad av hushållsarbete</u> M 3 Kv 12		Kvinnor valde fler olika alternativ
<i>Äldre svarade oftare "Inget", medan "Om jag hade mer fritid" var vanligare bland unga och medelålders.</i>								
<b>Hur upplever du området? (Osgood test, ej i %)</b>	Området upplevs väldigt positivt. 1-2 dominerar. 3-4 var de mest negativa svaren.	Samma mönster som hos totalen	Samma mönster som hos totalen	Samma mönster som hos totalen	Samma mönster som hos totalen	Lika mellan könen 1-2	Lika mellan könen 1-2	M 2-3 Kv 1-2
						<i>Äldre män var mer negativa än de övrig (fler 2-3)</i>		



<p><b>När du besöker Stadsliden, gör du det helst i grupp eller ensam?</b></p>	<p><u>Varierar</u> 39</p> <p><u>Ensam</u> 28</p> <p><u>I grupp</u> 33</p>	<p><u>Ensam</u> M 31 Kv 23</p>	<p><u>Varierar</u> Utan barn 37 Med barn 59</p> <p><u>Ensam</u> Utan barn 29 Med barn 19</p> <p><u>I grupp</u> Utan barn 34 Med barn 27</p>	<p>Samma mönster som hos totalen</p>	<p><u>Varierar</u> Högskola 20 Gymnasium 34 Grundskola 43</p> <p><u>Ensam</u> Högskola 27 Gymnasium 23 Grundskola 50</p> <p><u>I grupp</u> Högskola 30 Gymnasium 43 Grundskola 30</p>	<p><u>Varierar:</u> M 37 Kv 42</p> <p><u>Ensam</u> M 24 Kv 26</p> <p><u>I grupp</u> M 34 Kv 37</p>	<p><u>Varierar:</u> M 52 Kv 44</p> <p><u>Ensam</u> M 17 Kv 30</p> <p><u>I grupp</u> M 26 Kv 31</p>	<p>Män <u>Ensam</u> 55</p> <p>Kvinnor <u>I grupp</u> 47</p>
						<p><i>De tre olika alternativen var mer jämt fördelade bland unga och medelålders. De äldre männen svarade oftare att de ville besöka området ensam (55), medan kvinnorna svarade att de ville besöka området i grupp (47).</i></p>		
<p><b>Varför väljer du att besöka Stadsliden på det viset?</b></p>	<p><u>Trivs bäst ensam</u> 31</p> <p><u>Roligare att vara några stycken</u> 41</p>	<p><u>Obehag för att vistas ensamma</u> M 0 Kv 13</p>	<p><u>Roligare att vara några stycken</u> Utan barn 41 Med barn 40</p>	<p>Samma mönster som hos totalen</p>	<p><u>Trivs bäst ensam</u> Grundskola 54 Gymnasium 20 Högskola 32</p>	<p><u>Obehag för att vistas ensamma</u> M 0 Kv 18</p> <p><u>Obehag för att vistas ensamma</u> M 0 Kv 11</p>	<p><u>Roligare att vara några stycken</u> M 42 Kv 42</p>	<p><u>Trivs bäst ensam</u> M 50 Kv 29</p>
						<p><i>Lika mellan unga och medelålders. Äldre kvinnor avviker lite, då färre valde Obehag för att vistas ensamma (4).</i></p>		

<p><b>Vad gjorde du i Stadsliden förra VINTERN och hur ofta var du där?</b></p>	<p><u>Var inte där</u> 30</p> <p><u>Längdskidåkn.</u> 17</p> <p><u>Motion</u> 15</p> <p><u>Promenad</u> 14</p>	<p><u>Längdskidåkn</u> M 16 Kv 18</p> <p><u>Aldrig</u> M 47 Kv 39</p>	<p><u>Var inte där</u> Utan barn 32 Med barn 23</p> <p><u>Promenad</u> Utan barn 14 Med barn 14</p> <p><u>Längdskidåkn.</u> Utan barn 18 Med barn 7</p> <p><u>Motion</u> Utan barn 13 Med barn ?</p> <p><u>Aldrig</u> Med barn 35 Utan barn 30</p>	<p><u>Längdskidåkn.</u> Låg inkomst 23 Medelinkomst 19 Hög inkomst 8 Vet ej/vill ej uppge 15</p>	<p><u>Längdskidåkn.</u> Grundskola 5 Gymnasium 5 Högskola 23</p> <p><u>Motion</u> Grundskola 7 Gymnasium 8 Högskola 16</p>	<p><u>Längdskidåkn</u> <u>n.</u> M 17 Kv 26</p> <p><u>Jag var inte där</u> M 35 Kv 23</p> <p><u>Motion</u> M 14 Kv 20</p>	<p><u>Ute med barn eller ungdom</u> M 3 Kv 6</p> <p><u>Uppleva djur och natur</u> M 0 Kv 8</p> <p><u>Aldrig</u> M 70 Kv 52</p>	<p><u>Promenad</u> M 8 Kv 26</p> <p><u>Motion</u> M 17 Kv 17</p> <p><u>Aldrig</u> M 64 Kv 41</p>	<p><i>Äldre kvinnor promenerade mest (26) och unga män motionerade(20) och åkte skidor mest (17). Medelålders där emellan. Äldre män var mer sällan i området, endast 13.</i></p>
	<p><b>Vad gjorde du i Stadsliden förra VÅREN och hur ofta var du där?</b></p>	<p><u>Var inte där</u> 17</p> <p><u>Motion</u> 29</p> <p><u>Promenad</u> 27</p>	<p><u>Uppleva djur och natur</u> M 4 Kv 9</p> <p><u>Aldrig</u> M 21 Kv 0</p>	<p><u>Aldrig</u> Utan barn 24 Med barn 43</p> <p>Fler alternativ valdes av de med barn.</p>	<p>Samma mönster som totalen</p>	<p><u>Motion</u> Grundskola 15 Gymnasium 22 Högskola 33</p> <p><u>Promenad</u> Grundskola 46 Gymnasium 20 Högskola 22</p> <p><u>Aldrig</u> Grundskola 14 Gymnasium 30 Högskola 30</p>	<p><u>Uppleva djur och natur</u> M 3 Kv 18</p> <p><u>Aldrig</u> M 21 Kv 32</p> <p><u>Promenerad</u> M 29 Kv 27</p>	<p><u>Motion</u> M 27 Kv 29</p> <p><u>Aldrig</u> M 22 Kv 22</p>	<p><u>Uppleva djur och natur</u> M 0 Kv 5</p> <p><u>Aldrig</u> M 36 Kv 30</p>

<b>Vad gjorde du i Stadsliden förra SOMMAREN och hur ofta var du där?</b>	Samma mönster som under våren (se ovan).	Samma aktivitetsmönster som under våren.  <u>Aldrig</u> M 33 Kv 36	<u>Aldrig</u> Utan barn 37 Med barn 49	Samma mönster som totalen	<u>Motion</u> Grundskola 21 Gymnasium 22 Högskola 27  <u>Promenad</u> Grundskola 29 Gymnasium 18 Högskola 24  <u>Aldrig</u> Grundskola 10 Gymnasium 25 Högskola 25	<u>Motion</u> M 32 Kv 25	<u>Motion</u> M 33 Kv 19	Samma aktivitetsmönster som under våren.	
						<u>Aldrig</u> M 38 Kv 44	<u>Aldrig</u> M 40 Kv 32		<i>Äldre promenerade mest och unga motionerade mest. Medelålders där emellan unga och äldre var mer sällan i området än under våren.</i>
<b>Vad gjorde du i Stadsliden förra HÖSTEN och hur ofta var du där?</b>	<u>Var inte där</u> 26	<u>Uppleva djur och natur</u> M 4 Kv 8  <u>Aldrig</u> M 31 Kv 44	<u>Motion</u> Utan barn 29 Med barn 18	I stort sett samma aktivitetsmönster som de andra årstiderna	<u>Motion</u> Grundskola 19 Gymnasium 19 Högskola 30	Samma aktivitetsmönster som under sommaren.  <u>Aldrig</u> M 28 Kv 54	<u>Motion</u> M 34 Kv 21	<u>Aldrig</u> M 53 Kv 29	
	<u>Motion</u> 27		<u>Promenad</u> 23				<u>Aldrig</u> Utan barn 37 Med barn 39	<u>Ute med barn eller ungdom</u> M 3 Kv 6	<u>Promenad</u> M 20 Kv 34
<b>Ditt hushålls samlade månadsinkomst? (före skatt)</b>	<u>Mindre än 35000 kr/mån</u> 60	<u>Mindre än 35000 kr/mån</u> 60	<u>Mindre än 35000 kr/mån</u> Utan barn 56 Med barn 26	-----	51- 97 hade < 25000 kr/månad	<u>Mindre inkomst än 35000 kr/mån</u> Kv 59 M 74	<u>Vet ej/vill ej uppge</u> M 36 Kv 14	<u>Mer än 35000 kr/mån</u> M 74 Kv 47	
			<u>Vet ej/ vill ej uppge</u> Utan barn 4 Med barn 26				<i>Medelålders hade större månadsinkomst, men många svarade vet ej/vill ej uppge som gör det otydligt.</i>		

<b>Uppväxt-land?</b>	<u>Uppväxta i Skandinavien</u> 96	<u>Uppväxta i Skandinavien</u> M 96 Kv 96	<u>Uppväxta i Skandinavien</u> Utan barn 95 Med barn 100	<u>Ej uppväxta i Skandinavien</u> Vet ej/vill ej uppge 10	<u>Uppväxta i Skandinavien</u> Grundskola 70 Gymnasium 95 Högskola 99	<u>Uppväxta i Skandinavien</u> 96-97	<u>Uppväxta i Skandinavien</u> 92-94	<u>Uppväxta i Skandinavien</u> 100
	<i>Alla bland de äldre var född i Skandinavien.</i>							

### *3.4.1. Kön*

Av respondenterna var 98 män och 105 kvinnor. Svaren skiljde sig till viss del mellan könen, exempelvis hade kvinnorna fler barn, de svarade att de oftare var ute med barn och ungdom och valde oftare svaret ”Uppleva djur och natur”. När det gäller mäns svar uppgav de att de bodde längre ifrån området. En sak som kvinnorna svarade, men inte männen, var att de saknade belysning och att de valde att inte besöka Stadsliden ensamma för att de kände obehag av att vara ensam i området.

### *3.4.2. Barn*

Bland respondenterna fanns 170 personer som levde i hushåll utan barn och 31 som hade barn under 18 år i hushållet. De med barn visade sig känna till området i högre grad än de som levde i hushåll utan barn. De med barn i hushållet hade även besökt Stadsliden mer nyligen. Det fanns skillnader i vilka aktiviteter de olika grupperna utförde i Stadsliden och även i vad som hindrade dem från att vara mer i området. Svarande med barn i hushållet uppgav att de hindras av hushållsarbete, medan barnlösa i högre grad uppgav att de saknar information om området. En annan skillnad var att de utan barn besöker området i större utsträckning än de med barn.

### *3.4.3. Inkomst*

Det fanns 94 stycken låginkomsttagare, 56 stycken medelinkomsttagare, 33 stycken höginkomsttagare och 29 stycken som uppgav vet ej/ vill ej uppge. Svaren skiljde sig inte mycket mellan de olika inkomstkategorierna, förutom att höginkomsttagare generellt är nöjdare med Stadsliden.

### *3.4.4. Utbildning*

Bland respondenterna hade tio personer grundskoleutbildning som sin högsta pågående eller avslutade utbildning, 56 hade gymnasie- och 134 högskoleutbildning. Högskoleutbildade var mer nyligen i området än gymnasieutbildade. Grundskoleutbildade var där mest nyligt och hade de längsta besöken. Det fanns också skillnader i hur ofta området besöktes vintertid och vilka aktiviteter som då utfördes. Högskoleutbildade var oftare i området och åkte mer skidor och motionerade mer vintertid. Överhuvudtaget motionerade högskoleutbildade mest under alla årstider och grundskoleutbildade promenerade mer. Det framkom dessutom skillnader i hur respondenterna tog sig till Stadsliden. Högskole- och grundskoleutbildade svarade lika i denna fråga, medan gymnasieutbildade stack ut i att fler svarade att de tog bilen till området.

Grundskoleutbildade stack ut på annat sätt, de hade en större andel svarande som uppgav att de trivs bättre ensamma i området än de respondenter med högre utbildning och de hade den största andelen personer som inte växt upp i Sverige eller i något annat av de skandinaviska länderna.

### **3.4.5. Aldrar och kön**

Till sist jämfördes både ålder och kön. Respondenterna indelades i unga (17-29 år), medelålders (30-59 år) och äldre (60-85 år) män respektive kvinnor. Det fanns 59 unga män och 51 unga kvinnor. Bland medelålders fanns 26 män och 35 kvinnor, medan det var 13 män och 17 kvinnor bland de äldre. De äldre hade också längst besök. Äldre kvinnor var i området mest nyligen och äldre män var nästintill inte där alls. Hur respondenterna tog sig till området hade ett tydligt mönster. Andelen som cyklar avtog med åldern och andelen som går till fots ökade med åldern.

Området användes på liknade sätt av båda könen. Äldre använde området mest till promenad, lugn och ro och avkoppling och unga mest till motion. Under vintern åkte de yngre mest skidor. Medelålders beteendemönster finner sig i mellan de yngre och de äldre. De skillnader som observerades mellan könen i alla ålderskategorier var att kvinnor oftare valde alternativet ”Uppleva djur och natur” och ”Ute med barn eller ungdom”. De unga männen uppgav motion oftare än unga kvinnor.

En annan observation som gjordes var att äldre vistades mer sällan i området under vintern. Under våren och hösten skiljde sig inte antalet besök mellan grupperna, men under sommaren var unga och äldre mer sällan i området.

På frågan som undersökte vad som skulle få respondenterna att besöka Stadsliden mer svarade äldre oftare ”Inget”, medan alternativet ”Om jag hade mer fritid” var vanligare bland unga och medelålders.

Äldre män uppgav att de bodde längre från området. De visade sig också vara lite mer negativa än de övriga köns- och åldersgrupperna i Osgood-testet (se tabell 2) som undersökte hur respondenterna upplevde området, men de var ändå övervägande positiva.

## **3.5. Åsikter om skötseln av området under studiens gång**

### **3.5.1. Skogsskötselsynpunkter från studiedeltagarna**

Röjning av sly för att enklare kunna röra sig mellan stigarna efterfrågades av både medlemmen i Umeå OK och tränaren av Täfteå IK. Skidtränarens åsikt grundades även i en

önskan om bättre sikt och mer snö till skidspåren. För att få ner ännu mer snö ansåg hen också att även en del större träd invid spåren bör tas ned.

### 3.5.2. *Övriga skötselsynpunkter från studiedeltagarna*

Den rullstolsburna medlemmen från DHR önskade en naturslinga för barn som gör det möjligt att komma nära naturen. Medlemmen önskade också bättre information, framför allt vid huvudentréerna. Information nämndes även av andra studiedeltagare. Många ville ha bra och tydliga kartor och tydlig märkning ute i spåren. Flera nämnde informationsblad riktade till nyinflyttade som en önskad åtgärd.

Det framkom många kommentarer om spårens underlag. Många önskade mjukare underlag för motionslöpning, då de upplevde stenkrossen som hård. Andra gillade stenkrossunderlaget då det går att åka rullskidor på och är ett bra underlag för rullstolar. Många nämnde att skyltningen av spåren borde ses över då den var svår att orientera sig efter.

41 svar i de öppna frågorna i enkäten handlade om att förbättra belysningen. Både männen och kvinnorna nämnde bättre belysning som en önskad åtgärd. Motiven till detta förslag inkluderade både belysning för att kunna se spåren när det är mörkt och för ökad trygghetskänsla.

Förutom skötselåtgärder inne i själva skogsområdet framkom andra förslag. Vid intervjun av en idrottslärare för låg- och mellanstadiet framkom att sittplatser vid entréerna, cykelställ och krokar till kläder vore önskvärt. I enkätens öppna frågor uppmanades det flertalet gånger att en upprustning av utomhusgymmet skulle göras. I anslutning till de olika entréerna uppgav skidtränaren att parkeringsplatser saknas. Denna berättade att många i Täfteå IK tar sig till området med bil och därför blir parkeringsbristen ett problem. Skidtränaren önskade därför fler parkeringar och att parkeringsförbudet på Berghemsvägen tänks över. Utöver det önskade tränaren spår eller ”genvägar” som leder rakt genom området, då hen ansåg att många ser området som en genomfart. I dagsläget finns inga bra ”genvägar” genom området vilket gör att skidspåren används felaktigt av fotgängare när dessa försöker hitta en kortare väg genom Stadsliden. Detta förstör spåren för skidåkare.

Till sist nämndes förslag och önskemål på åtgärder som inte gäller det fysiska området med omnejd. Ett par respondenter kritiserade cykelförbudet och önskade att cykling i skogsområdet skulle bli tillåtet. Ett förslag på en eventuell lösning var att cykling skulle tillåtas i området under vissa fasta tider. Bland hundägarna framkom liknande kommentarer, fast då angående hundförbudet i skidspåret. De önskade att det, åter igen, blev tillåtet att ta med sig hundarna ut i spåren.

### 3.5.3. Umeå kommuns planer för skötsel av området

Under ett möte på kommunkontoret, där Enetjärn natur AB presenterade sina tankar som framkommit under arbetsprocessen om den framtida skötseln \*\*, togs det upp att i dagsläget anses området vara ett genomfartsområde och inte ett 'besöksmål'. För att ändra på det kom Enetjärn natur AB med förslag om att skapa 'målpunkter', platser i skogen som är till för längre vistelse i området, efter att de haft samråd och fått synpunkter från allmänheten. Dessa platser skulle skapas i området för att uppmuntra längre besök och göra området till en plats för rekreation, och inte enbart för motion.

### 3.6. Bortfallets och metodens påverkan på resultaten

På grund av över-/underrepresentation av vissa grupper, så som den tidigare nämnda överrepresentation av unga, kan inte alla resultat statistiskt säkerställas. Gruppen av äldre är underrepresenterad och vid ytterligare uppdelning i kön bli grupperna för små för att några slutsatser ska kunna dras. Grupperna äldre män, äldre kvinnor, grundskoleutbildade och annat uppväxtland än de skandinaviska, hade alla färre än 15 respondenter, och därför blir slutsatserna från dessa grupper osäkra.

---

\*\* Möte med kommunrepresentanter och Enetjärn natur AB om den kommande skötselplanen för området. 111213



## 4. DISKUSSION

### 4.1. Besöksmönster

De flesta tillfrågade i studien kände till Stadsliden. Området visade sig vara ett väletablerat område bland de närboende. Även en del av de respondenter som bodde i utkanten av studieområdet, som har närmre naturområden, sa sig besöka området nu och då. I denna studie framkom det att det finns en liten grupp av stamgäster som besöker området i stort sett varje dag, medan de allra flesta är där mer sällan eller aldrig.

Resultatet visade på att området utnyttjades på olika sätt under året och att det fanns en skillnad mellan olika åldersgruppers användande. Äldre vistades mer sällan i området under vintern än de andra ålderskategorierna. Det gick också att se att unga och äldre var mer sällan i området på sommaren. Under samtalen i telefonenkäter uttrycktes några gånger av de äldre respondenterna att de var för gamla för att ta sig fram i det snötäckta området och för att åka skidor. En förklaring till att äldre avstår från att besöka vintertid kan vara att de har nedsatt fysisk rörelseförmåga och upplever området som svårframkomligt. Andra studier om hur äldre vistas utomhus har visat att mängden utevistelse minskar under vintern (Svensson et al, 2008; Bengtsson, 2003). En amerikansk studie av Cohen-Mansfield och Werner (1999) har visat att 98 % av de boende på ett äldreboende använde sig av ett närbeläget grönområde flera gånger i veckan sommartid, mot 23 % vintertid. Detta pga. den begränsade framkomligheten till följd av snö och kyla.

Anledningen till att unga och äldre inte är i området så mycket under sommaren kan vara olika för de olika grupperna. En stor del av studiens deltagare har en pågående eller avslutad högskoleutbildning och 31 % av Umeå kommuns invånare är studenter (Umeå kommun, 2014). Bland de unga kan vi därför anta att många är studenter från annan ort som lämnar Umeå under universitetets sommaruppehåll. Bland de äldre kan en förklaring till minskade besök förklaras med att många har sommarstugor på annan ort som de hellre besöker under sommaren. Detta framkom ett par gånger i samtalen vid telefonenkäten och samma mönster fanns i den äldre områdesstudien från 1995 av Kardell och Lindhagen.

### 4.2. Aktivitetsmönster

Denna studie visade att Stadsliden framförallt används till motion, tätt efterföljt av promenad, lugn och ro och avkoppling. Dessa två aktiviteter dominerade även i den äldre studien från 1995 av Kardell och Lindhagen. I deras studie av Stadsliden ställdes frågan ”Vad gjorde Du i Stadsliden vid Ditt senaste besök” i fält. Det dominerade svaret på denna fråga för hela året var promenad, 57 %. Därefter svarade 20 % skidåkning, 19 % motion och 4 % cykling. Då insamlingsmetoden av data skiljde sig från denna studie kan inte de två resultaten jämföras rakt av, men trots det kan ett visst mönster anas. Resultatet från denna studie visar att motion var den dominerande aktiviteten i området. Det bör tilläggas att i denna studie samt i Kardell

och Lindhagens studie skiljdes promenad och motion åt. Promenad var i detta fall en rörelseaktivitet som inte utförs i motionssyfte, utan snarare i rekreationssyfte, medan motion syftar på en rörelseaktivitet som utförs i träningssyfte.

Att denna förändring går att se skulle kunna vara ett resultat av att svenskar motionerar mer idag. I en studie från 2011, om svenska folkets tävlings- och motionsvanor, som Statistiska Centralbyrån (SCB) genomförde på uppdrag av Riksidrottsförbundet, observerades att motionerandet (det vill säga all fysisk aktivitet) hade ökat totalt sett sedan 1998. Till exempel observerades det att den andel av befolkningen som rör på sig mer än två gånger per vecka har ökat från 37 till 47 % under tidsperioden 1998-2010. I den studien visades också att det framförallt är kvinnorna som blivit mer aktiva med en ökning från 37 till 50 %.

Trenden som uppdagades i SCBs studie kan vara densamma i Stadslidenområdet. I Kardell och Lindhagens studie från 1995 konstaterades att kvinnor promenerar mer, men motionerar mindre än män. Detta konstaterande grundade sig i en telefonintervju där umeborna tillfrågades om sin naturområdesanvändning. Denna studie visade att män och kvinnor motionerar i stort sett lika mycket. Trots en överrepresentation av unga, som motionerar allra mest, är andelen motion stor även i de andra åldersgrupperna jämfört med den äldre studien.

I och med de stora idrottsanläggningarna i närområdet och den stora satsningen på motionsspåren inför skid-SM 2014, främjas också motion indirekt av Umeå kommun. Detta kan ha bidragit till ökningen av motion i området sedan 1995.

Oberoende av inkomst- eller utbildningsnivå används området på samma sätt (se tabell 2). Detta skiljer sig från tidigare studier där grupper med olika inkomst utnyttjat naturområden på olika sätt (Edwards et al., 2011; Gundersen och Frivold, 2008). Att inte utbildning gett stora utslag kan bero på att Umeå är en stad med ovanligt stor andel högskoleutbildade (SCB, 2014). Det gör att de allra flesta hamnar i den högutbildades kategori och med det, den kategorins vanor.

Även om det inte fanns några skillnader mellan personer med olika utbildningsnivå i denna studie fanns det en skillnad i användandet av området mellan de som hade barn under 18 år och de som inte hade det. Detta tyder på att det snarare är frågan om respondenten har barn eller inte som avgör hur denna använde området. Det har visat sig i andra studier att barn och vuxna använder naturområden på olika sätt och föredrar olika sorters natur (Hart, 1979; Rydberg, 1998). På vintern visade det sig att de med barn besökt området oftare, vilket kan bero på tillgången till Bräntbergsbacken med skidlift och flera fina pulkbackar. Det är aktiviteter som kanske, först och främst, är riktade till barnfamiljer.

### **4.3. Hinder för användning samt skötsel förslag**

#### *4.3.1. Fysiska hinder*

I enkätdelen av denna studie uppgav de allra flesta att de inte upplevde några hinder i området. Bland de hinder som ändå nämndes var ”Nedskräpning”, ”Annat” och ”Moped” de alternativ med flest svar, där ”Annat” oftast innebar otrygghet på grund av bristfällig belysning.

Detta skiljde sig något från den äldre studien, där hundbajs och lösa hundar, spårdragning och underlag samt söndertrampade skidspår var de alternativ som framför allt nämndes som hinder (Kardell och Lindhagen, 1995). Dessa hinder nämndes även i denna studie, men denna gång var det inte dessa alternativ som dominerade. I svaret ”Annat”, där respondenten hade möjligheten att fylla i ett eget alternativ, togs många av dessa hinder upp, men endast ett fåtal gånger per alternativ.

I Ulf Erikssons studie från 2003 av tre naturområden i Stockholmsregionen uppgavs både nedskräpning och lösa hundar som ett problem. I dessa områden var det dessutom många fler som klagade, framför allt på nedskräpningen. Stockholm är ett mer befolkningsrikt område och detta kan vara en förklaring till större problem med nedskräpning. I denna studie av Stadsliden visade att nedskräpning inte var ett stort problem, endast 14 % uppgav att det var ett hinder. Det kan vara värt att notera att det inte finns soptunnor utplacerade i området. Det talas om att detta kan leda till mindre nedskräpning, då besökarna bär med sig sitt skräp ut ur området.<sup>††</sup>

De allra flesta (64 %) visade sig vara nöjda med området, vilket också uppdagades i de öppna frågorna i enkäten. Övervikten av positiva attityder till området gick återigen att se i Osgoods-testet som utfördes i denna studie, Erikssons studie från 2003 och Kardell och Lindhagens studie från 1995. Skillnaden mellan denna studie och den äldre studien av Stadsliden är liten. På testets skala 1-7 ligger snittet under tre i alla frågor och kring två i de flesta frågor (se bilaga 3, fråga 17). I Eriksson studie ser vi samma mönster i friluftsområden i Stockholmstrakten. Detta skulle möjligen kunna indikera att det inte är så stora problem med nedskräpning i svenska naturområden. Det finns dock för få studier för att kunna dra någon säker slutsats.

Cykling och cykelförbudet nämndes av några få som ett hinder både i denna och i den äldre studien. Sedan 1995 har cykling förbjudits i området, vilket är anledningen till att det inte fanns med som ett aktivitetsalternativ i denna studie. Det framkom både i enkätdelen och i de kompletterande intervjuerna att det fanns en önskan om att, återigen, få cykla mountainbike i

---

<sup>††</sup> Möte med kommunrepresentanter och Entjärn natur AB om den kommande skötselplanen för området. 111213

området. Detta kan bli svårt att genomföra eftersom Stadsliden är ett välbesökt område där huvudaktiviteterna är promenad och motion, aktiviteter som kan komma i konflikt med cykling. Utifrån planeringsmetoden ROS ska så många intressen som möjligt tillgodogöras, men det innebär att det måste ske kompromisser och att en del aktiviteter och viljor kan få hållas tillbaka. I detta fall är det troligt att ett fortsatt cykelförbud är det som tillgodoser flest behov. Stadsliden är inte ett tillräckligt stort område för att tillåta alla sorters aktiviteter. Den 'rekreativa bärförmågan', som planeringsmodellen LAC bygger på, sätter gränsen för vad ett område klarar (Emmelin et al., 2010). Den gränsen kan anses vara nådd i fallet med cyklisterna. Mountainbike/terrängcykling som utförs på stigarna och inte på de stora lederna, ökar riskerna för krockar och skador med fotgängare, framför allt vintertid. Adderas denna aktivitet kommer fler vara missnöjda än om den förbjuds då andelen som promenerar, med eller utan hund, är stor.

Studien av Stadsliden har visat att området har stor betydelse för många av de närboende och verkar upplevas som deras 'egen' skog. Dessutom framkom det under samrådet mellan Enetjär natur AB och DHR att området är en skog med relativt god tillgänglighet även för de med nedsatt fysisk förmåga. Det är möjligt att nå området enkelt till fots, vilket de flesta av Stadslidens besökare gör. Under samrådet mellan Enetjär natur AB och DHR framkom att eftersom den största delen av terrängen inte är så våldsamt kuperad och det är möjligt för rullstolsburna att ta sig fram i delar av området. De terrängcyklister som vill besöka ett skogsområde är mer mobila än fotgängarna och kan transportera sig längre. Därför bör Umeå kommun styra om cyklisterna till ett annat naturområde i närheten, exempelvis I20-området med större arealer. För att detta ska vara möjligt krävs någon form av insats från Umeå kommun där de iordningställer ett område som blir ett likvärdigt alternativ.

#### 4.1.2. Övriga hinder

Som tidigare nämnts, upplevde DHR att information är mycket viktigt för tillgängligheten. Föreningen ansåg att det finns stor potential i att göra området mer tillgängligt för personer med funktionshinder. Åtgärder som skulle underlätta för funktionshindrade skulle också gynna alla andra besökare. Det brukar sägas att det som är nödvändigt för 10 % underlättar för 40 % och är bekvämt för 100 % (Umeå kommun, 2013). För att göra området mer tillgängligt krävs det därför att det jobbas med informationen, både i området och på Umeå kommuns hemsida. Skyltarna bör flyttas till en mer läsvänlig höjd och innehålla mer information om framkomligheten i de olika spåren. På hemsidan bör information om vad som finns i området vara tydlig så som var/om det finns toaletter, var handikapparkering finns, om det finns laddningsstolpar för elrullstolar, etc. (Naturvårdsverket et al., 2013).

Bristfällig information uppgavs även som hinder i enkätdelen, både i de kvantitativa frågorna och de kvalitativa frågorna. Förslag om att dela ut information om Stadsliden till nya studenter och andra nyinflyttade fanns att hitta bland skötselkommentarerna. Detta kan anses vara en bra idé, då det finns ett stort antal nyinflyttade umebor i närområdet tack vare

universitetet (Umeå, 2014). Om det gjordes ett informationsblad om området och en uppdatering av informationen om Stadsliden på Umeå kommuns hemsida, skulle detta både underlätta för funktionsnedsatta och för alla andra användare (Naturvårdsverket et al., 2013; Umeå kommun, 2013).

En ökad satsning på information skulle dessutom vara ett tillfälle för Umeå kommun att marknadsföra namnet 'Stadsliden', då det framkom under enkätinsamling via telefon att detta namn inte var etablerat bland umeborna. För att få respondenterna att förstå vilket område studien gällde krävdes det många gånger att benämningen 'Gammliaslogen' användes. Även skyltningen ute i spåren fick en hel del kommentarer. Många upplevde den som bristfällig, vilket gjorde det svårt att orientera sig i området. Därför vore en satsning på att förbättra all skyltning en bra idé. Om Umeå kommun dessutom ser till att skyltningen från början blir anpassad med hänsyn till exempelvis rullstolsburna, skulle det inte bli någon stor extra kostnad med tillgänglighetsarbete (Naturvårdsverket et al., 2013).

Ett annat önskemål som framkom under ett samrådsmöte och under intervjun med representanten från DHR var förslaget om en naturslinga anpassad för rullstolsburna. Förslaget var att en naturslinga skulle iordningställas så att framför allt barn med rörelsehinder skulle ha en chans att komma nära naturen. Denna slinga skulle lämpligen anläggas vid huvudentrén vid museiområdet, Gammlia, dit bra bussförbindelser finns och där det finns bra parkeringsmöjligheter. Optimalt skulle denna slinga kunna kombineras med information om naturen, riktad till barn, som kan användas av de många pedagogiska verksamheterna som finns i närområdet. Det var något som både förskole- och SFI- läraren uttryckte att de skulle ha användning av. Läroplanen stöder att studier i närsamhället aktivt används i undervisningen. Utomhusmiljön har visat sig vara viktig för barnens lärande då barn på naturrika förskolegårdar leker fler lekar, leker bättre i grupp och är mer uthålliga. De tränar dessutom sin förmåga till balans, vighet och koordination samt att springa både snabbt och uthålligt (Björklid, 2005). Det har även visat sig att integrationen kan påskyndas om man ger invandrare kunskap om deras närområde (Leikkilä et al., 2013).

Hur man kan jobba med kulturbarriärer, t.ex. hur låga temperaturer hanteras av invandrare, och personalbrist är svårare frågor. Här beror nyttjandet mer på kommunens resurser än på planering av skötseln i området.

#### *4.1.3. Kvinnors känsla av otrygghet*

I Kardells och Lindhagens studie finns detta konstaterande att finna; ”*Det verkar slutligen, som om den ofta diskuterade rädslan att ensam gå en tur i stadsnära skogar, inte är speciellt uttalad bland Umeborna*”. Tyvärr verkar inte detta stå sig idag. 19 % av de unga kvinnorna uppgav att de väljer bort att besöka området ensamma på grund av att de känner sig otrygga. Vid tolkning av detta resultat får vi ha i beaktande att det är en överrepresentation av unga i min studie. Oavsett finns det en signifikant skillnad mellan män och kvinnor i denna fråga.

En förklaring till den ökade otrygghetskänslan kan vara att Umeå drabbats av incidenter med uppmärksammade övergrepp, under perioden mellan de två studierna, som påverkat umebornas attityder. Framförallt var en serievåldtäktsman kallad Hagamannen aktiv under åren 1998-2006 (Lingren & Lundström, 2010). Detta har ökat kvinnors rädsla för att vistas ensam utomhus i Umeå (Sandberg 2002).

Många uppger att de önskar bättre belysning i området just på grund av denna känsla av otrygghet. Det har visat sig att rätt sorts belysning och ansning av buskage kan bidra till ökad trygghetskänsla (Forsell et al., 2010). Utifrån vad som framkommit i denna studie och andras studier om otrygghet (Forsell et al., 2010; Listerborn, 2002; Skår, 2010) är det rimligt att Umeå kommun bör investera i belysning och även röja bland de slytätaste partierna i området. Denna röjning skulle, förutom att förbättra trygghetskänslan, möta efterfrågan om ökad röjning som finns bland de två intervjuade idrottsföreningarna. Orienterarnas träningsområde skulle bli mer lättframkomligt och skidåkarnas sikt och snötilgång skulle förbättras.

#### **4.2. Ytterligare förslag på skötsel**

Under studiens genomförande pågick en breddning av skidspåren i området på grund av att svenskt mästerskap i längdskidor skulle hållas i januari 2014. Detta gjorde att stora delar av spåret breddades väsentligt. Detta bör lämpligen utnyttjas även efter SM-tävlingarna. Hundspåren, som är ett promenadspårssystem där även hundar får vara, och som dras upp av medlemmar i Umeå OK på uppdrag av Umeå kommun är mycket uppskattade för alla icke-skidåkare under vinterperioden. Detta spår saknar belysning och är därför svårutnyttjat under de mörka timmarna på dygnet. Detta visade sig ha upplevts som ett problem för många av studiedeltagarna. Detta är ytterligare ett tillfälle att diskutera problemet utifrån planeringsmetoden ROS. Målet med teorin är att tillhandahålla en mångfald i utbudet av förutsättningar för friluftsliv. För att lyckas med detta och möta Umeå kommuns mål med att öka tillgängligheten till naturområden, bör därför SM-spårets breddning nyttjas och användas som ett belyst promenadstråk vintertid (Emmelin et al., 2010). I och med breddningen vore det möjligt att dela spåret i två fält, ett för skidåkarna och ett för fotgängarna. För att hålla isär spåren skulle man kunna använda snön till att skapa en vall mellan de två fälten.

Under mötet på Umeå kommun framkom att Enetjärn natur AB upplevde att området anses vara ett genomfartsområde och inte ett '*besöksmål*'. Detta framkom även under intervjun med ungdomstränaren för Täfteå IK. Enetjärn natur AB gav ett förslag på att skapa '*målpunkter*' i området efter att de haft samråd med berörda grupper och fått synpunkter från allmänheten. Det är något som denna studies resultat stödjer. Genom att skapa platser i området som uppmuntrar till längre besök, t.ex. öppna upp gläntor som fikaplatser och förse dessa med någon form av sittplatser skulle området inte enbart var ett område för motion utan också för rekreation. Området skulle dessutom kunna användas för stressrehabilitering i högre grad än i

dagsläget om fler miljöer som lämpas för stressrehabilitering skapas (Sonntag-Öström et al., 2011; Ottosson et al., 2011).

### 4.3. Utvärdering av metod

Svarsfrekvensen på enkätdelen uppgick slutligen till 73 %, vilket får anses vara ett lyckat resultat. Enligt Bryman (2009) är ett externt bortfall på 15-30% rimligt, undersökningen uppfyller därför rimliga krav vad beträffar bortfallet.

Under enkätstudiens genomförande upplevdes att de tillfrågade hade en ökad benägenhet att svara då de blev uppringda erbjöds olika enkätalternativ. De som inte hade tid vid samtalstillfället kunde svara senare istället. I en rikstäckande studie från Finland, som handlade om invånarnas friluftsvanor, användes en postenkät vid första utskick, men vid andra utskicket gavs möjligheten att besvara enkäten i webbaserad form<sup>††</sup>. En av författarna till studien upplevde, efter att ha utvärderat arbetsmetoden, att webbaserade enkäter är en relevant metod vid studier idag. Hon poängterade dock att det är viktigt undersöka hur du kan få fram kontaktinformation (e-postadresserna) innan studieutförandet. Dessutom bör urvalet ses över för att ta reda på om det är representativt, eller åtminstone hur väl du kan estimerar hur representativt urvalet är

Bland de inkomna svaren fanns en skillnad mellan de respondenter som valde att besvara enkäten via telefon jämfört med dem som svarat via internetlänken skickad till deras e-postadress. Detta kan bero på två saker; dels att en fråga kan uppfattas annorlunda om den ställs muntligt jämfört med om den ställs i skriftlig form och möjligheten till att förklara frågan ytterligare vid behov saknas i e-postversionen, och dels för att en större andel unga valde e-postversionen. I vissa av enkätens frågor skiljde det sig mer mellan än andra; till exempel frågorna som handlar om antal boende i respondenternas hushåll, om det fanns något som påverkade deras besök i området negativt, vilka aktiviteter som utfördes i området och hur ofta området besöktes. Vilken av dessa två teorier som är närmast sanningen är svårt att avgöra. Detta och en överrepresentation av unga gör att resultatet får tolkas med en viss försiktighet. Det går inte att avgöra om de som valde att besvara enkäten via telefon skulle ändra sina svar om de fick frågorna i textform. Det finns en möjlighet att skillnaderna i åsikter inte enbart beror på svarandeformen, utan också på andra orsaker. Bland de som svarade via telefon fanns till exempel en stor grupp av de äldre respondenterna, vilka svarar annorlunda än de yngre i många frågor.

Studieområdes storlek (2 kilometer) kan ha påverkat svaren angående besöksfrekvens. De som bor i utkanten av området kan ha ett annat naturområde närmare bostaden, eftersom

---

<sup>††</sup> E-post konversation(20140124) Tuija Sievänen, anställd på The Finnish Forest Research Institute.

Umeå är en stad med många stora naturområden. Å andra sidan är studieområdet tillräckligt stort för att alla som har Stadsliden som sitt naturliga val för sin bostadsnära rekreation bör finnas med i studiens avgränsning. I denna studie är detta det mest troliga fallet, då endast 11 % av respondenterna uppger att de besöker ett annat område (se tabell 1). Detta skulle då stärka mitt resultat som visar att de flesta var "Mer sällan (31 %)" eller "Aldrig (34 %)" i området, de alternativ som angav de lägsta besöksfrekvenserna.

Förutom studieområdets storlek kan frågornas utförande ha påverkat resultatet. Frågorna som var formulerade på detta vis; "Hur många gånger i veckan besökte du Stadsliden under förra vintern/våren/sommaren/hösten?" med alternativen; "En gång", "Två gånger", "Tre gånger", "Fyra gånger", "Fem gånger", "Sex gånger", "Sju gånger", "Mer sällan" och "Aldrig", visade sig under studiens genomförande ha för kort tidsskala. Många svarade att de var där varje varannan vecka i telefonintervjun och det gjorde att många hamnade i kategorin "Mer sällan". För att få tydligare resultat i en motsvarande framtida studie bör man presenterastudie ha svarsalternativ med större tidsspann.



## 5. SLUTSATS

### 5.1. Sammanfattning om attityderna kring Stadslidenområdet och nyttjandet av detsamma.

Stadsliden är ett välkänt och omtyckt område bland de närboende. Det är ett område som få har något negativt att säga om, men också ett område som många har åsikter om. I denna studie kan det utläsas att Stadsliden framför allt används för motion och promenader. Besöksmönstret och användandet varierar mellan olika åldrar och kön. Stadsliden är i grunden ett lättillgängligt område, men blir mer svårframkomligt vintertid. De som inte kan eller inte vill åka skidor känner sig undanskuffade vintertid och önskar därför egna spår med belysning. Framförallt äldre känner att de inte kan använda området vintertid, vilket visar sig i en lägre besöksfrekvens vintertid jämfört med de andra åldersgrupperna. Efterfrågan på belysning framkommer också i och med att det finns en del kvinnor som känner sig otrygga i området. Det gör att de inte vill besöka området ensamma, framför allt inte när det är mörkt.

Informationen om området är bristfällig. Många av studiens deltagare efterfrågade bättre skyltning och mer information till nyinflyttade.

### 5.2. Förslag på skötselåtgärder

Åtgärder som föreslås är:

- Att förbättra med belysning och slyröjning för ökad trygghetskänsla.
- Att nyttja det nybreddade SM-spåret för en belyst och lättframkomlig promenadslänga vintertid.
- Att utveckla spridningen av information om området, både med skyltningen på plats, men även på Umeå kommuns hemsida och med information till nyinflyttade.
- Att anlägga en naturstig lämpad för rörelsehindrade och som ett pedagogiskt verktyg i anslutning till huvudentrén.
- Skapa 'målpunkter' i Stadsliden för att inte området enbart ska fungera som ett genomfartsområde.
- Behålla cykelförbudet i området och försöka leda bort cyklisterna till ett annat område. Kanske kan I20-området vara väl lämpat?

### 5.3. Övriga kommentarer

I och med att Stadsliden används av en stor heterogen grupp finns här många ytterligare frågeställningar att undersöka. Denna studie har bara fångat upp en del av alla olika vinklar som bör utforskas i tätortsnära skog i Umeå. Det saknas kunskap om invandrarnas

och barnens syn och attityder till naturområden. Här önskar jag att mer forskning utförs. Här skulle intervjuer med förstahandskällorna, invandrarna själva och barnen behövas.

## 6. REFERENSER

- Bengtsson, A. (2003). *Utemiljöns betydelse för äldre och funktionshindrade; kunskapssammanställning*. Stockholm : Svenska folkhälsoinstitutet. 91-7257-26-6
- Björklid, P. (2005). Lärande och fysisk miljö -En kunskapsöversikt om samspelet mellan lärande och fysisk miljö i förskola och skola. *Forskning i fokus, nr. 25*. Myndigheten för skolutveckling
- Bryman, A. (2009). *Samhällsvetenskapliga metoder*. Malmö: Liber
- Cohen-Mansfield, J & Werner, P. (1998) Visits to an outdoor garden: Impact on behaviour and mood of nursing home residents who pace. *pp. 419–36. In: Vellas B, Fitten J, Frisoni G. Research and practice in Alzheimer's disease*. Paris: Serdi.
- Edwards, D., Jay, M., Jensen, S. F., Lucas, B., Marzano, M., Montagné, C., Peace, A. &
- Emmelin, L., Fredman, P., Jensen Lisberg, E. & Sandell, K. (2010). *Planera för friluftsliv*. Carlssons bokförlag, Stockholm.
- Enetjärn, A. (1997). Skötselplan för skogen inom Stadsliden i Umeå 1997-2012. *Miljökontorets rapportserie. Rapport nr 1/00*. ISBN-nr 91-973113-8-3
- Eriksson, L., Nordlund, M. A., Olsson, O. & Westin. (2012). Recreation in Different Forest Settings: A Scene Preference Study. *Forests 2012, 3, 923-943*; di: 10.3390/f3040923.
- Forssell, R., Listerborn, C. & Andersson, M. (2010). Trygghet som en jämställdhetsfråga. Utvärdering av Boverkets regeringsuppdrag: Att stärka tryggheten i stads- och tätortsmiljöer ur ett jämställdhetsperspektiv. *Malmö högskola. Centrum för tillämpad arbetslivsforskning i samarbete med institutionen för Urbana studier*.
- Gaitani, N., Spanou, A., Saliari, M., Synnefa, A., Vassilakopoulou, K., Papadopoulou, K., Pavlou, K., Santaamouris, M., Papaioannou, M. & Lagoudaki, A. (2011). Improving the microclimate in urban areas: a case study in the center of Athens. *Building Serv. Eng. Res. Technol.* 32(1): 53-71.
- Gundersen, V. S. & Frivold, L. H. (2008). Public preferences for forest structures: A review of quantitative surveys from Finland, Norway and Sweden. *Urban Forestry & Urban Greening 7: 241-258*.
- Hart, R. (1979). Children's Experience of Place. *Irvington Publishers, New York*.
- Hunziker, M., Felber, P., Gehring, K., Buchecker, M., Bauer, N. & Kienast, F. (2008). Evaluation of Landscape changes by Different social groups. *Mountain Reserach and Development. 28(2): 140-147 doi: 10.1659/mrd.0952*.

Hörnsten, L. & Fredman, P. (2000). On the distance to recreational forests in Sweden. *Landscape and Urban Planning* 51:1-10.

Kardell, L. & Lindhagen, A. (1995). Stadsliden i Umeå. En friluftsskog mitt i staden *Rapport 61. 1995 Sveriges Lantbruksuniversitet, Institutionen för skoglig landskapsvård.*

Lindhagen, A. & Ahlström, I. 2005a. Besökarstudier i naturområden – en handbok. *Skogsstyrelsen, rapport 4.*

Lantz, Annika (1993). *Intervjumetodik.* Lund: Studentlitteratur AB

Leikkilä, J., Faehnle, M. & Galanakis, M. (2013). Promoting interculturalism by planning of urban nature. *Urban forestry & Urban greening* 12: 183-190.

Lindhagen, A. & Hörnsten, L. (2000). Forest recreation in 1977 and 1997 in Sweden: changes in public preferences and behaviour. *Forestry*, 73(2).

Lingren, S. & Lundström, R. 2010. Inside victims and outside offenders: dislocations and interventions in the discourse of rape. *Social Semiotics*, 20(3): 309-324

Listerborn, C. (2002). Trygg stad – diskurser om kvinnors rädsla i forskning, policyutveckling och lokal praktik. *Tema Stadsbyggnad, Sektionen för arkitektur Doktorsavhandlingar vid Chalmers tekniska högskola, Ny serie 1888, ISBN 91-7291-206-5, ISSN 0346-718X.*

Naturvårdsverket, Riksantikvarieämbetet, Handisam. (2013). Rapport 6562. *Tillgängliga natur- och kulturområden. En handbok för planering och genomförande av tillgänglighetsåtgärder i skyddade utomhusmiljöer.* Bromma: Naturvårdsverket, Riksantikvarieämbetet, Handisam.

Olofsson, I. S. (1972). *Umeå stads historia 1888-1972* Umeå: Kommunfullmäktige.

Ottosson, J., Lundqvist, S. & Johnson, L. (2011). *Grön entreprenör. Naturupplevelse och hälsa-forskningen visar vägen.* Wallin & Dalholm Boktryckeri AB, Lund.

Ribe, G. R. (1989). The aesthetics of Forestry: What Has Empirical Preference Research Taught Us? *Environmental Management* 13: 55-74.

Riksidrottsförbundet (2011). *Svenska folkets idrotts- och motionsvanor*, Stockholm: Riksidrottsförbundet.

Rishbeth, C. (2001). Ethnic minority groups and the design of public open space: an inclusive landscape? *Landscape Research*, 26(4): 351-366.

Rydberg, D. (1998). Preferences of children and teenagers for various stand densities of young forest in Sweden. *Silvestria* 73.

Sandberg, L. (2002). Rädslans restriktioner. En studie av kvinnors rädsla i Umeå. *Kulturgeografiska intuitionen, Umeå universitet. CERUM Working paper 45:2002*

- SCB. (2014). Befolkningens utbildning. [online] <http://www.scb.se/sv/Hitta-statistik/Statistik-efter-amne/Utvardning-och-forskning/Befolkningens-utvardning/Befolkningens-utvardning/9568/9575/> [Hämtad 2014-02-02].
- SMHI. (2014a). Årligt nederbörd 2012. [online] [http://www.smhi.se/polopoly\\_fs/1.28636!image/1213nederbord.png\\_gen/derivatives/fullSizeImage/1213nederbord.png](http://www.smhi.se/polopoly_fs/1.28636!image/1213nederbord.png_gen/derivatives/fullSizeImage/1213nederbord.png)[Hämtad 2014-02-04].
- SMHI. (2014b). Årligt nederbörd 2012. [online] [http://www.smhi.se/polopoly\\_fs/1.4075!image/p77.png\\_gen/derivatives/fullSizeImage/p77.png](http://www.smhi.se/polopoly_fs/1.4075!image/p77.png_gen/derivatives/fullSizeImage/p77.png) [Hämtad 2014-02-04].
- Skår, M. 2010. Forest dear and forest fear: Dwellers' relationships to their neighborhood forest. *Landscape and Urban Planning* 98: 110–116.
- Svensson, H., Towliat, M. & Ullberg, M. (2008) *Tillgängligare, säkrare och tryggare gångmiljö för äldre personer - en före- och efterstudie av förändringar i gångmiljön i en del av Malmö*. Publikation: 2008:1, Vägverket Konsult.
- Sonntag-Öström, E., Nordin, M., Slunga Järholm, L., Lundell, Y., Brännström, R., & Dolling, A. (2011). Can the boreal forest be used for rehabilitation and recovery from stress-related exhaustion? A pilot study. *Scandinavian Journal of Forest Research*. 26:245-256.
- Steckén, B. (1922). *Umeå stads historia 1588-1888*. Umeå: Aktiebolaget Umeå tryckerier.
- Trost, Jan, (1997). *Kvalitativa intervjuer*, 2 uppl., Studentlitteratur, Lund.
- Eriksson, U. (2003) En intervju och enkätstudie av besökare i tre tätortsnära skogsområden i Stockholmstrakten. *Institutionen för skogens produkter och marknader. SLU. Examensarbete nr 21*.
- Umeå kommun (2011). Översiktsplan Umeå kommun, Fördjupning för Umeå, Umeås framtida tillväxtområde. Utvecklingsavdelningen, Umeå kommun. Antagandehandling.
- Umeå kommun. (2013). Gammliaaskogen/Stadsliden. [online] <http://www.umea.se/umeakommun/kommunochpolitik/planerochstyrdokument/utvecklingochplanering/stadsplaneringochbyggande/projekt/gammliaaskogenstadsliden.4.5cf3a5681405d5210966a908.html> [Hämtad 2013-09-24].
- Umeå kommun. (2009). Utflyktskarta Umeå kommun, Samhällsbyggnadskontoret, lantmäteri.
- Umeå kommun. (2014). Fakta om Umeå kommun. [online] <http://www.umea.se/umeakommun/kommunochpolitik/faktaomkommunen.4.bbd1b101a585d704800061691.html> [Hämtad 2014-03-14].
- Umeå kommun, (2013). Tänk till, gör rätt! Handlingsplan för tillgänglighet i Umeå kommun. Sverige [Broschyr]. (2014). Umeå, Umeå kommun.

Ward Thompson, C. (2010). Linking landscape and health: The recurring theme. *Landscape and Urban planning*. 99: 3–4, 15.

## **Bilaga 1:**

*Inledning vid enkätstudie via telefon och e-post, samt enkäten i pappersform.*

### **Inledning vid telefonkontakt:**

Vid uppringning av potentiella respondenter inleddes samtalet med:

Jag heter Maja Johansson och läser till jägmästare på Sveriges lantbruksuniversitet. Det är så att jag håller på med mitt examensarbete som handlar om Stadsliden/Gammliasågen. Jag vill veta hur de närboende använder området och undrar därför om du skulle kunna tänka dig att svara på några frågor? Kommunen kommer att ta del av den kunskap jag samlar in och använda den i sin nya skötselplan för området. Du kan antingen svara via telefon direkt eller välja att få frågorna skickade som en web-enkät till din e-postadress

Framförandet var dock mer dynamiskt i praktiken, då alla respondenter är olika.

Vid e-post versionen fick respondenterna denna inledande text skickat till sig innan de började besvara frågorna:

## Inledning vid e-postversion



### **En undersökning om hur ni som bor nära Stadsliden/Gammliasbogen använder området**

Hej!

Mitt namn är Maja Johansson och jag genomför för närvarande mitt examensarbete vid Jägmästarprogrammet vid Sveriges Lantbruksuniversitet, SLU. Det som Du nu läser är inledningen till en enkätundersökning om Stadsliden, i folkmun kallat Gammliasbogen. Denna undersökning görs för att kartlägga hur Stadsliden används av de som bor i närområdet. Ni som blivit tillfrågade att fylla i denna enkät har slumpats fram bland alla boende inom 2 km radie från Stadsliden. Denna sträcka är beräknad att motsvara 10 minuters cykeltur, vilket är det mål Umeå kommun har satt på det maximala avståndet för kommunens invånare till ett naturområde av Stadslidens karaktär.

Enkäten är utformad så att det både finns så kallade öppna frågor, där egna svar ska formuleras och frågor där Du bara behöver kryssa för det alternativ som passar bäst med den inställning Du har. Allt som allt tar enkäten ungefär 10 minuter att fylla i och jag skulle vara väldigt tacksam om Du tog dig tid och fyllde i denna enkät.

Ditt och de andra deltagarnas svar kommer sedan användas i arbetet förbättra den rådande skötseln så Stadsliden blir bättre anpassat till de närboendes användande av naturområdet. Umeå kommun håller i dagsläget på med en ny skötselplan för området och kunskapen som fås utifrån denna undersökning kommer att tas i beaktning vid skapandet av den nya planen.

Svaren som jag får in kommer att behandlas konfidentiellt och alla adressuppgifter/telefonnummer etc. raderas innan databearbetningen av svaren påbörjas.

Har Du några frågor så besvarar jag gärna dessa. Jag nås på min mail [Majo0032@stud.slu.se](mailto:Majo0032@stud.slu.se)  
Till sist, tack för Din hjälp.

Maja Johansson



## Enkät i pappersversion

### 1. Kön

- Man
- Kvinna

### 2. Födelseår

### 3. Hur många bor i ert hushåll?

- 1
- 2
- 3
- 4
- 5
- 6
- Fler

### 4. Hur många av dessa är barn under 18 år?

- Inga
- 1
- 2
- 3
- 4
- 5
- Fler

### 5. Högsta avslutade eller pågående utbildning?

- Obligatorisk grundskola(t ex grundskola, folkskola)
- Gymnasieutbildning(även realexamen, folkhögskola, yrkesskola, fackskola etc.)
- Universitets eller högskoleutbildning

**6. Känner Du till Stadsliden(Gamliaskogen)?**

*Svarar du nej behöver du inte svara på några fler frågor. Tack för ditt deltagande!*

- Ja
- Nej

**7. När besökte Du Stadsliden senast?**

- För en till två dagar sedan
- För en vecka sedan
- För två veckor sedan
- För en månad sedan
- Ännu längre sedan

**8. Hur tog Du dig till Stadsliden vid det senaste besöket?**

- Till fots
- Med bil
- På cykel
- Med buss
- Annat

**9. Ungefär hur lång tid spenderade Du i Stadsliden vid ditt senaste besök?**

*Ange svaret i timmar och/eller minuter.*

- mindre än 0,5 tim
- 0.5-1 tim
- 1-1,5 tim
- 1,5-2 tim
- 1,5-2 tim
- mer än 2 tim

**10. Vilka av följande aktiviteter passar bäst in på vad Du ägnade dig åt vid Ditt senaste besök i Stadsliden?**

*Här kan Du välja fler än ett alternativ*

- Promenad, lugn och ro, avkoppling
- Uppleva djur och natur
- Motionera
- Plocka bär och svamp
- Se och träffa andra människor
- Gå ut med hunden
- Ute med barn eller ungdom
- Föreningsverksamhet
- Annat

**11. Hur långt har Du till Stadsliden från ditt hem?**

*Ange i kilometer*

**12. Finns det något som Du tycker påverkar dina besök negativt?**

*Här kan Du välja fler än ett alternativ.*

- Mopeder
- Skidåkare
- Hundar
- Cyklister
- För stort antal besökare
- Nedskräpning
- Inget

Annat

**13. Vad skulle kunna få Dig att besöka Stadsliden oftare?**

- Om Jag hade mera fritid
- Om Jag inte kände mig hindrad av hushållsarbete och barntillsyn
- Om Jag visste mer om vilka möjligheter som finns i området
- Om Jag inte hade begränsad fysisk rörelseförmåga
- Om det fanns bättre belysning
- Om Jag kunde åka skidor
- Om det fanns fler grill/fikaplatser.
- Inget
- Annat

**14. Kan Du berätta om en positiv upplevelse i Stadsliden?**

---

---

---

---

**15. Kan Du berätta om en negativ upplevelse i Stadsliden?**

---

---

---

---

## 16. Hur upplever du området?

Denna fråga består av nio motsatta par som tillsammans kan ge en bild av hur Du upplever Stadsliden. Slide-verktyget går från 1-7, för det till den position som stämmer bäst med vad Du tycker.

- Trevligt
- 2
- 3
- 4
- 5
- 6
- Otrevligt

- Lugnt
- 2
- 3
- 4
- 5
- 6
- Hektiskt

- Naturligt
- 2
- 3
- 4
- 5
- 6
- Onaturligt/konstlat

- Rent
- 2
- 3
- 4
- 5
- 6
- Skräpigt

- Framkomligt
- 2
- 3
- 4
- 5
- 6
- Svårframkomligt

- Ljust
- 2
- 3
- 4
- 5
- 6
- Mörkt

- Tyst
- 2
- 3
- 4
- 5
- 6
- Bullrigt

- Stort
- 2
- 3
- 4
- 5
- 6
- Litet

- Lämpligt för mitt friluftsliv
- 2
- 3
- 4
- 5
- 6
- Olämplig för mitt friluftsliv

**17. När Du besöker området, gör Du det då helst ensam eller i grupp?**

- Ensam
- I grupp
- Varierar

**18. Med hänsyn till föregående fråga, vilka är de huvudsakliga skälen till att Du väljer att besöka området på det sätt Du gör?**

*Här kan du kryssa i fler än ett alternativ*

- Jag känner obehag för att vistas själv i området
- Jag trivs bäst med att besöka området själv.
- Jag har ingen som har möjlighet att göra mig sällskap.
- Det är roligare att vara några stycken
- Den aktivitet som utövas kräver att vi är fler än en person
- Övrigt

### **19. Vad gjorde du i Stadsliden förra VINTERN?**

*Nu kommer ett par frågor för att kartlägga Din helårsanvändning av Stadslidenområdet.*

- Promenad, lugn och ro, avkoppling
- Uppleva djur och natur.
- Motionera
- Plocka bär och svamp
- Se och träffa andra människor
- Gå ut med hunden
- Ute med barn eller ungdom.
- Föreningsverksamhet.
- Längdskidåkning
- Utförsåkning
- annat
- Jag var inte i Stadsliden

### **20. Hur många gånger i veckan besökte du Stadsliden under förra VINTERN?**

- 7
- 6
- 5
- 4
- 3
- 2
- 1
- Mer sällan
- Aldrig



## 21. Vad gjorde du i Stadsliden förra VÅREN?

*Här kan du kryssa i fler än ett alternativ*

- Promenad, lugn och ro, avkoppling
- Uppleva djur och natur.
- Motionera
- Plocka bär och svamp
- Se och träffa andra människor
- Gå ut med hunden
- Ute med barn eller ungdom.
- Föreningsverksamhet.
- Längdskidåkning
- Utförsåkning
- annat
- Jag var inte i Stadsliden

## 22. Hur många gånger i veckan besökte du Stadsliden under förra VÅREN?

- 7
- 6
- 5
- 4
- 3
- 2
- 1
- Mer sällan
- Aldrig

### **23. Vad gjorde du i Stadsliden förra SOMMAREN?**

*Här kan du kryssa i fler än ett alternativ*

- Promenad, lugn och ro, avkoppling
- Uppleva djur och natur.
- Motionera
- Plocka bär och svamp
- Se och träffa andra människor
- Gå ut med hunden
- Ute med barn eller ungdom.
- Föreningsverksamhet.
- Längdskidåkning
- Utförsåkning
- Annat
- Jag var inte i Stadsliden

### **24. Hur många gånger i veckan besökte du Stadsliden under förra SOMMAREN?**

- 7
- 6
- 5
- 4
- 3
- 2
- 1
- Mer sällan
- Aldrig

## 25. Vad gjorde du i Stadsliden förra HÖSTEN?

*Här kan du kryssa i fler än ett alternativ*

- Promenad, lugn och ro, avkoppling
- Uppleva djur och natur.
- Motionera
- Plocka bär och svamp
- Se och träffa andra människor
- Gå ut med hunden
- Ute med barn eller ungdom.
- Föreningsverksamhet.
- Längdskidåkning
- Utförsåkning
- Annat
- Jag var inte i Stadsliden

## 26. Hur många gånger i veckan besökte du Stadsliden under förra HÖSTEN?

- 7
- 6
- 5
- 4
- 3
- 2
- 1
- Mer sällan
- Aldrig

**27. Vad ditt hushålls månadsinkomst (inklusive bidrag) före skatt?**

- Mindre än 15 000 kr
- 15 000 24 999 kr
- 25 000 34 999 kr
- 35 000 44 999 kr
- 45 000 54 999 kr
- 55 000 kr eller mer
- Vill ej uppge/Vet ej

**28. Vilket land är du uppväxt i? \_\_\_\_\_**

**29. Har du något förslag eller kommentar som du vill dela med dig av?**

---

---

---

---

*Det var allt, tack igen för Ditt tålamod!*

## **Bilaga 2.**

### *Intervjuunderlag*

Hej

Jag heter Maja Johansson och läser till jägmästare på Sveriges lantbruksuniversitet och håller nu på med mitt examensarbete. Mitt arbete handlar om Stadsliden, hur det används av de närboende och om det kan göras något med skötseln för att underlätta användandet. Min studie består av en större enkätstudie där jag slumpmässigt har valt ut representanter som bor inom 2km från området.

Denna enkätstudie fångar inte upp alla åsikter då en rätt stor del av användarna inte fångas upp i enkäten. Därför har jag valt att göra kompletterande intervjuer med en del av de grupper som faller mellan stolarna annars. Jag vill att du svarar på frågorna ut ifrån din yrkes-/föreningsroll i första hand. Den här intervjun kommer att ha en ganska fri form. Jag har en del stödfrågor som jag vill ha svar på, men inte nödvändigtvis i den ordning de är nedskrivna.

Går det bra om jag spelar in intervjun för minnets skull?

### **1. Hur använder ni Stadslidenområdet i er yrkesroll/förtroendeuppdrag.**

---

---

---

---

---

---

---

---

---

---

*Om nej:*

1.1

**Varför inte?**

---

---

---

---

---

---

---

---

---

---

**Vad skulle få er att använda området?**

---

---

---

---

---

---

---

---

---

---

**När var ni senast i jobbet/förtroendeuppdrag i Stadslidenområdet? Kan du berätta om den gången?**

---

---

---

---

---

---

---

---

---

---

**Hur många gånger har ni i jobbet/förtroendeuppdrag besökt området den senaste månaden?**

---

---

---

---

---

---

---

---

---

---

**Hur skiljer sig användandet åt under de olika årstiderna? Kan du ge exempel på användandet av området under de olika årstiderna?**

Vår

---

---

---

---

---

---

---

---

---

---

Sommar

---

---

---

---

---

---

Höst

---

---

---

---

---

---

Vinter

---

---

---

---

---

---

**Hur tar ni er dit?**

---

---

---

---

---

---

---

---

**Vart är ni när ni besöker naturområdet?**

---

---

---

---

---

---

**Vilka aktiviteter utövar ni?**

---

---

---

---

---

---

---

---

---

---

**Finns det några hinder för användandet?**

---

---

---

---

---

---

---

---

---

---

**Något som är positivt med Stadsliden?**

---

---

---

---

---

---

---

---

---

---

**Något som är negativt med Stadsliden?**

---

---

---

---

---

---

---

---

---

---



**(Sammanfatta intervjun i slutet. ”Nu har vi pratat om det här och det här, du har berättat att ni... osv ” och sedan kan du ställa de avslutande frågorna)**

**Övrig fråga? Finns det något som du skulle vilja tillägga som jag inte frågat om?**

---

---

---

---

---

---

---

---

**Har ni något förslag på vilka andra intressegrupper jag borde ta kontakt med?**

---

---

---

---

---

---

---

---

### Bilaga 3.

<b>Hur många bor det i ditt hushåll?</b>	Total st	Total %	Män st	Män %	Kvinnor st	Kvinnor %
1 st	82	40	37	38	45	43
2 st	77	38	42	43	35	33
3 st	27	13	14	14	13	12
4 st	14	7	5	5	9	9
5 st	3	2	0	0	3	3
<b>Antal barn under arton år?</b>	Total st	Total %	Män st	Män %	Kvinnor st	Kvinnor %
Inga	170	85	86	88	84	81
1 st	21	10	8	8	13	13
2 st	9	4	4	4	5	5
3 st	1	1	0	0	1	1
4 st	0	0	0	0	0	0
5 st	0	0	0	0	0	0
6 st	0	0	0	0	0	0
<b>Högsta avslutade eller pågående utbildning?</b>	Total st	Total %	Män st	Män %	Kvinnor st	Kvinnor %
Grundskola	10	5	4	4	6	6
Gymnasiet	56	28	31	31	26	25
Högskola	134	67	63	65	73	69
<b>Känner du till området?</b>	Total st	Total %	Män st	Män %	Kvinnor st	Kvinnor %
Ja	174	86	85	87	90	86
Nej	28	14	13	13	15	14
<b>När besökte du området senast</b>						
För ett par dagar sedan	15	8	7	8	8	9
För en vecka sedan	23	13	9	11	14	15
För två veckor sedan	21	12	13	15	8	9
För en månad sedan	31	18	15	17	16	18
Ännu längre sedan	86	49	42	49	44	49
<b>Hur tog du dig till området i senaste besöket?</b>	Total st	Total %	Män st	Män %	Kvinnor st	Kvinnor %
Till fots	88	50	41	48	47	52
Med bil	26	15	12	14	14	16
På cykel	55	32	29	34	26	29
Med buss	2	1	1	1	1	1
Annat	4	2	2	3	2	2
<b>Ungefär hur lång tid spenderade du i området vid ditt senaste besök?</b>	Total st	Total %	Män st	Män %	Kvinnor st	Kvinnor %
Mindre än 0,5 tim	23	13	12	14	11	13
0,5-1 tim	87	51	40	48	47	53
1-1,5 tim	37	22	18	22	19	22
1,5-2 tim	7	4	5	6	2	2
Mer än 2 tim	17	10	8	10	9	10

<b>Vilka av följade aktiviteter passar bäst in på vad du ägnade dig åt vid ditt senaste besök i Stadsliden?</b>	Total st	Total %	Män st	Män %	Kvinnor st	Kvinnor %
Promenad och avkoppling	76	30	35	31	41	29
Uppleva djur och natur	25	10	8	7	17	12
Motion	89	35	42	37	47	33
Plocka bär och svamp	11	4	6	5	5	4
Se och träffa andra människor	12	5	5	4	7	5
Gå ut med hunden	16	6	0	0	10	7
Ute med barn eller ungdom	5	2	6	5	5	4
Föreningsverksamhet	1	0	1	1	0	0
Annat	20	8	12	10	8	6
<b>Hur långt har du till området?</b>	Total st	Total %	Män st	Män %	Kvinnor st	Kvinnor %
0,1-0,5	27	16	7	8	20	22
0,5-1,0	28	16	14	17	15	17
1,0-1,5	43	25	22	26	21	24
1,5-2,0	75	43	42	49	33	37
<b>Finns det något som påverkar dina besök negativt?</b>	Total st	Total %	Män st	Män %	Kvinnor st	Kvinnor %
Mopeder	10	5	3	4	7	7
Skidåkare	1	1	0	0	1	1
Hundar	7	4	3	4	4	4
Cyklister	2	1	0	0	2	2
För stort antal besökare	4	2	2	2	2	2
Nedskräpning	26	14	14	16	12	12
Inget	117	64	57	67	60	61
Annat	17	9	6	7	11	11
<b>Vad skulle få dig att besöka området oftare?</b>	Total st	Total %	Män st	Män %	Kvinnor st	Kvinnor %
Om Jag hade mera fritid	64	27	30	27	34	27
Om Jag inte kände mig hindrad av hushållsarbete och barntillsyn	9	4	3	3	6	5
Om Jag visste mer om vilka möjligheter som finns i området	20	8	9	8	1	9
Om Jag inte hade begränsad fysisk rörelseförmåga	8	3	3	3	5	4
Om det fanns bättre belysning	21	9	5	5	16	13
Om Jag kunde åka skidor	9	4	5	5	4	3
Om det fanns fler grill/fikaplatser.	17	7	10	9	7	5
Inget, jag har ett annat naturområde närmre där jag bor.	25	11	10	9	15	12
Inget	38	16	21	19	17	13
Annat	25	11	13	12	12	9

<b>Hur upplever Du Stadsliden?</b>	Total st	Total %	Män st	Män %	Kvinnor st	Kvinnor %
Trevligt-Otrevligt	2		2		1	
Lugnt-Hektiskt	2		2		2	
Naturligt-Onaturligt/konstlat	2		2		2	
Rent-Skräpigt	2		2		2	
Framkomligt-Svårframkomligt	2		2		2	
Ljust-Mörkt	3		3		2	
Tyst-Bullrigt	2		2		3	
Stort-Litet	3		3		2	
Lämpligt för mitt friluftsliv -Olämpligt för mitt friluftsliv	2		2		2	
<b>När Du besöker området, gör Du det då helst ensam eller i grupp?</b>	Total st	Total %	Män st	Män %	Kvinnor st	Kvinnor %
Ensam	46	28	26	31	20	23
I grupp	56	33	26	31	31	36
Varierar	66	39	31	38	35	41
<b>Med hänsyn till föregående fråga, vilka är de huvudsakliga skälen till att Du väljer att besöka området på det sätt Du gör?</b>	Total st	Total %	Män st	Män %	Kvinnor st	Kvinnor %
Jag känner obehag för att vistas själv i området	15	7	0	0	15	13
Jag trivs bäst med att besöka området själv.	65	31	3	34	32	27
Jag har ingen som har möjlighet att göra mig sällskap.	9	4	5	5	4	3
Det är roligare att vara några stycken	87	41	43	44	45	39
Den aktivitet som utövas kräver att vi är fler än en person	7	3	3	3	4	3
Övrigt	30	14	13	14	17	15
<b>Vad gjorde du i Stadsliden förra VINTERN?</b>	Total st	Total %	Män st	Män %	Kvinnor st	Kvinnor %
Promenad, lugn och ro, avkoppling	37	14	16	13	21	15
Uppleva djur och natur.	9	4	2	2	7	5
Motionera	40	15	16	13	24	17
Plocka bär och svamp	2	1	2	2	0	0
Se och träffa andra människor	8	3	1	1	7	5
Gå ut med hunden	9	4	6	5	3	2
Ute med barn eller ungdom.	7	3	2	2	5	4
Föreningsverksamhet	4	2	1	1	3	2
Längdskidåkning	45	17	20	16	25	18
Utförsåkning	9	3	7	6	2	2
Annat	11	4	5	4	6	4
Jag var inte i Stadsliden	78	30	43	35	36	26

<b>Hur många gånger i veckan besökte du Stadsliden under VINTERN?</b>	Total st	Total %	Män st	Män %	Kvinnor st	Kvinnor %
7	4	2	2	2	2	2
6	1	1	1	1	0	0
5	1	1	0	0	1	1
4	6	4	1	1	5	6
3	8	5	3	4	5	6
2	13	8	3	4	10	12
1	17	10	9	11	8	9
Mer sällan	46	27	24	30	22	25
Aldrig	71	42	38	47	34	39
<b>Vad gjorde du i Stadsliden förra VÅREN?</b>	Total st	Total %	Män st	Män %	Kvinnor st	Kvinnor %
Promenad, lugn och ro, avkoppling	68	27	32	28	36	27
Uppleva djur och natur.	16	7	4	4	12	9
Motionera	73	29	36	31	38	28
Plocka bär och svamp	0	0	0	0	0	0
Se och träffa andra människor	7	3	4	3	3	2
Gå ut med hunden	12	5	6	5	7	5
Ute med barn eller ungdom.	6	2	2	2	4	3
Föreningsverksamhet	1	0	0	0	1	1
Längdskidåkning	12	5	8	7	4	3
Utförsåkning	2	1	1	1	2	2
Annat	9	4	4	3	5	4
Jag var inte i Stadsliden	41	17	19	16	22	16
<b>Hur många gånger i veckan besökte du Stadsliden under VÅREN?</b>	Total st	Total %	Män st	Män %	Kvinnor st	Kvinnor %
7	5	3	1	1	4	5
6	2	1	1	1	1	1
5	4	2	2	3	2	2
4	3	2	2	2	1	1
3	12	7	5	6	7	8
2	18	11	8	10	10	12
1	22	13	13	16	9	10
Mer sällan	61	37	32	40	30	35
Aldrig	40	24	17	21	23	26

<b>Vad gjorde du i Stadsliden förra SOMMAREN?</b>	Total st	Total %	Män st	Män %	Kvinnor st	Kvinnor %
Promenad, lugn och ro, avkoppling	55	23	25	22	30	24
Uppleva djur och natur.	16	7	4	3	12	9
Motionera	61	25	35	30	26	21
Plocka bär och svamp	5	2	3	3	2	2
Se och träffa andra människor	8	3	5	4	3	2
Gå ut med hunden	13	5	6	5	7	6
Ute med barn eller ungdom.	9	4	1	1	8	6
Föreningsverksamhet	1	1	0	0	1	1
Längdskidåkning	1	1	1	1	1	1
Utförsåkning	0	0	0	0	0	0
Aannat	10	4	7	6	3	2
Jag var inte i Stadsliden	61	25	29	25	33	26
<b>Hur många gånger i veckan besökte du Stadsliden under SOMMAREN?</b>	Total st	Total %	Män st	Män %	Kvinnor st	Kvinnor %
7	7	4	1	1	6	7
6	3	2	0	0	3	3
5	2	1	2	3	0	0
4	4	2	2	3	2	2
3	8	5	2	2	6	7
2	18	11	12	15	6	7
1	18	11	10	12	8	9
Mer sällan	50	30	25	31	25	29
Aldrig	57	34	27	33	31	36
<b>Vad gjorde du i Stadsliden förra HÖSTEN?</b>	Total st	Total %	Män st	Män %	Kvinnor st	Kvinnor %
Promenad, lugn och ro, avkoppling	57	23	25	22	32	24
Uppleva djur och natur.	16	7	5	4	11	8
Motionera	67	27	35	30	33	24
Plocka bär och svamp	14	6	8	7	6	4
Se och träffa andra människor	6	2	2	2	4	3
Gå ut med hunden	11	4	7	6	5	4
Ute med barn eller ungdom.	5	2	1	1	4	3
Föreningsverksamhet	1	0	1	1	1	1
Längdskidåkning	3	1	0	0	1	1
Utförsåkning	0	0	1	1	0	0
Aannat	5	2	4	3	1	1
Jag var inte i Stadsliden	64	26	28	24	36	27

<b>Hur många gånger i veckan besökte du Stadsliden under HÖSTEN?</b>	Total st	Total %	Män st	Män %	Kvinnor st	Kvinnor %
7	5	3	1	1	4	5
6	1	1	0	0	1	1
5	1	1	0	0	1	1
4	4	2	2	2	2	2
3	8	5	3	4	5	6
2	21	12	10	12	11	13
1	19	11	11	14	8	9
Mer sällan	48	29	29	36	19	22
Aldrig	61	36	25	31	36	41
<b>Vad ditt hushålls månadsinkomst (inklusive bidrag) före skatt?</b>	Total st	Total %	Män st	Män %	Kvinnor st	Kvinnor %
Mindre än 15 000 kr	48	24	24	25	24	23
15 000 24 999 kr	39	20	17	18	22	22
25 000 34 999 kr	31	16	18	19	13	13
35 000 44 999 kr	24	12	8	8	16	16
45 000 54 999 kr	16	8	10	11	6	6
55 000 kr eller mer	13	7	7	7	5	5
Vill ej uppge/Vet ej	26	13	11	12	15	15
<b>Vilket land är du uppväxt i?</b>	Total st	Total %	Män st	Män %	Kvinnor st	Kvinnor %
Sverige eller Finland	8	4	3	3	4	4
Annat uppväxts land	197	96	94	97	103	96

## SENASTE UTGIVNA NUMMER

- 2013:12 Författare: Jakob Nemer Barbiche  
Självspredning av contortatall (*Pinus contorta*) på impedimentmark I Sverige
- 2013:13 Författare: Sebastian Backlund  
The effects of mother trees and site conditions on the distribution of natural regeneration establishment in a Bornean rainforest disturbed by logging and fire
- 2014:1 Författare: Matilda Olofsson  
Utomhuspedagogik i skogen för barn. Skötsel och informationsförslag för Stadsliden, en stadsskog i Umeå
- 2014:2 Författare: Li Videkull  
Tree species traits response to different canopy cover for 34 tree species in an enrichment planted tropical secondary rain forest in Sabah, Malaysia
- 2014:3 Författare: Helena Lindén  
Förvaltning och skogsskötsel av ett tätortsnära naturreservat. – En fallstudie om Lugnets naturreservat i Falun
- 2014:4 Författare: Matilda Johansson  
Askåterföring på skogsmark – en metaanalys om påverkan på ytvattnets syra-baskemi
- 2014:5 Författare: Sven Gustafsson  
Gynnar stora hyggen ortolansparven? Resultat från en inventering i Västerbotten 2013
- 2014:6 Författare: Björn Karlsson  
Bergsbrukets början, samt dess och jordbrukets påverkan på vegetationen uti Garpenbergs socken i sydöstra Dalarna
- 2014:7 Författare: Martin Karlsson  
Jordbrukets och järnframställningens påverkan på skogsutvecklingen vid Eskilshult, en by med medeltida anor. – En studie baserad på pollenanalys
- 2014:8 Författare: Ragna Lestander  
En utvärdering av de skogliga vattenplaneringsverktygen NPK+ och Blå målklassning med avseende på vattenkvalitet och vattenkemi
- 2014:9 Författare: Sara Svanlund  
Carbon sequestration in the pastoral area of Chepareria, wesern Kenya – A comparison between open-grazing, fenced pastures and maize cultivations
- 2014:10 Författare: Erik Risby  
Beräkning av areal och stående timmervolym i skyddszoner skapade från DTW-index
- 2014:11 Författare: Erik Olsson  
Jämförelse av prognostiserad och observerad beståndstillväxt 5 år efter första gallring enligt Bergvik Skogs skötselprogram
- 2014:12 Författare: Ronja Jägbrant  
Hur mycket frö sprids från *Pinus contorta*? Kottproduktion, serotinitet och frökvalitet i relation till beståndsålder i södra Norrland