

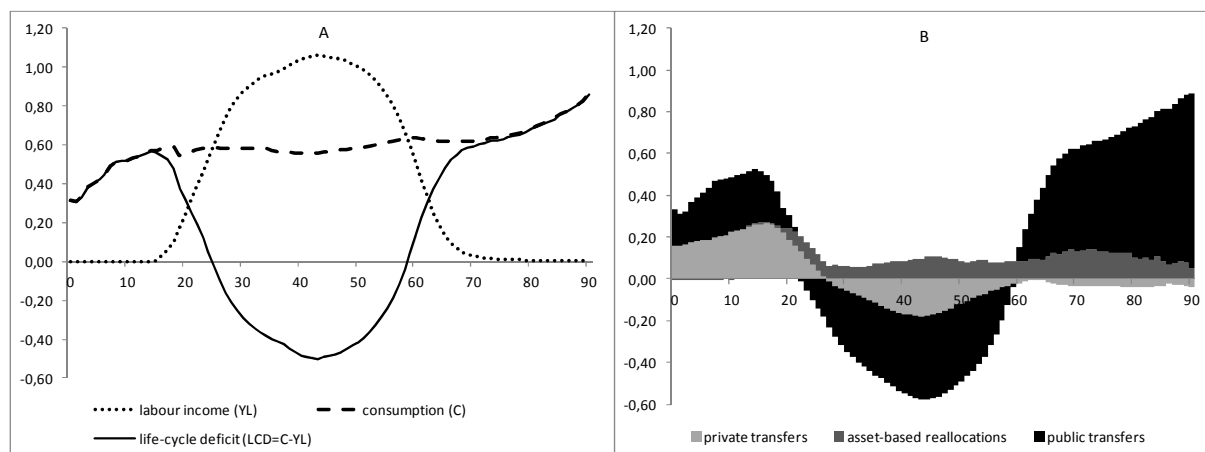
A kutatási terv négy területen fogalmazott meg kutatási feladatokat:

- módszertan (adó- és transzferincidencia; a háztartás-gazdaság bevonása a kalkulációba, kísérleti számítások).
- összehasonlító NTA-elemzés
- statisztikai indikátorok kiszámítása, újraelosztási és fenntarthatósági következmények számszerűsítése
- idősorok készítése és elemzése

Az alábbiakban röviden összefoglalom eredményeinket mind a négy területen. Annak érdekében, hogy a leírás könnyebben követhető legyen, megváltoztattam a négy pont sorrendjét.

ÖSSZEHASONLÍTÓ NTA-ELEMZÉS. A Nemzeti Transzfer Számlák (angol betűszóval NTA) a Nemzeti Számlák (NA) fejlődésének új fejezete. Míg az utóbbi a GDP-t, a nemzeti jövedelmet, vagy más aggregátumokat intézmények (háztartások, vállalatok és az állam) közötti erőforrás-áramlásként írja le, az NTA egyéneket és nem intézményeket vizsgál, azaz további információt, a résztvevők életkorát (és újabban nemét) is figyelembe veszi. Ezáltal az említett rész-aggregátumok korosztályok és nem intézmények közötti áramlásokká válnak. Az NTA módszertan leírása Gál (2011) tanulmányának 3.3-3.5 szakaszaiban illetve a Gál (megjelenés alatt) tanulmányban található.

1. ábra: A fogyasztás, a munkajövedelem és a kettő különbségeként adódó életciklus-deficit korprofiljai (A panel), illetve az életciklus deficitet finanszírozó erőforrás-átcsoportosítási mechanizmusok (B panel) egyes európai országokban



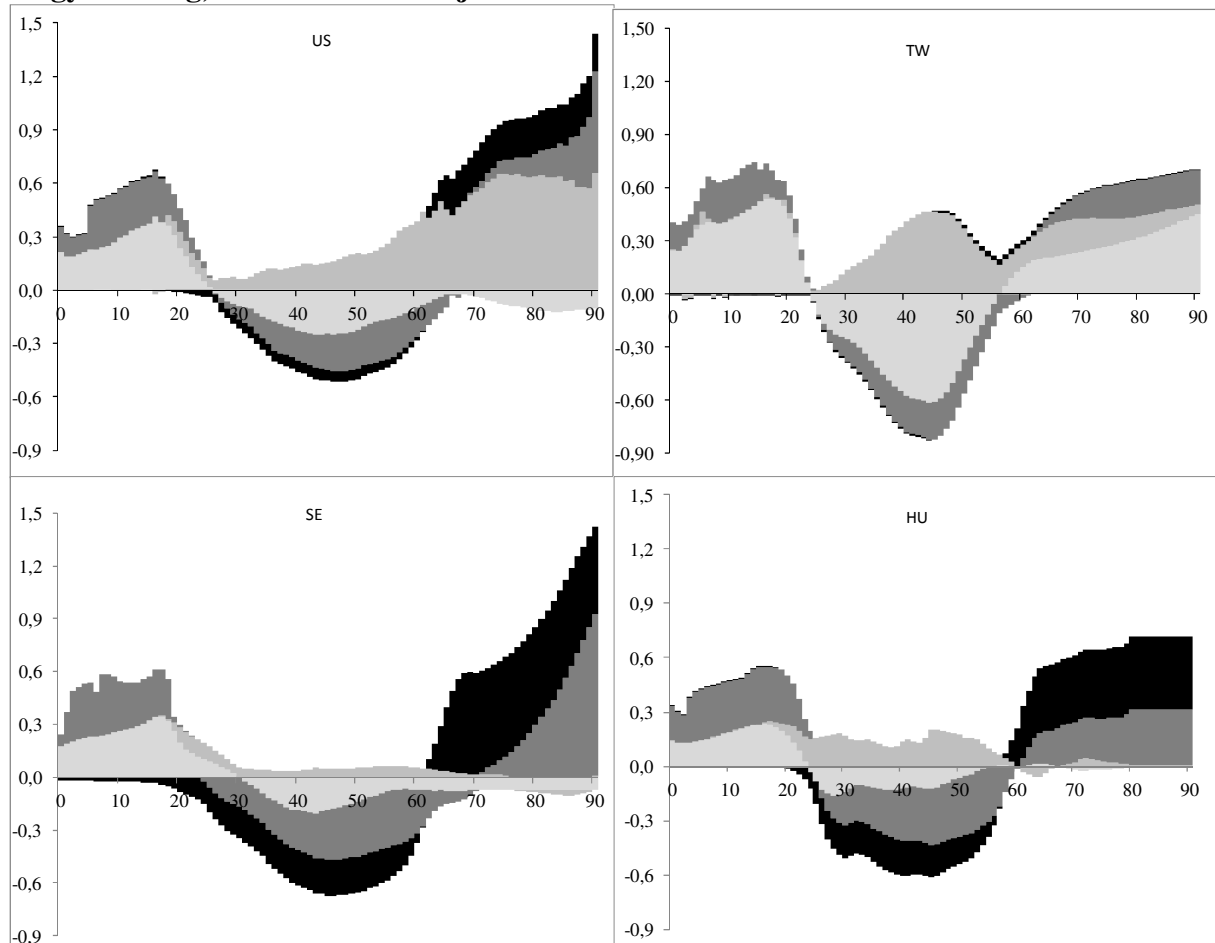
Megjegyzések: 7 európai ország (Svédország, Finnország, Németország, Ausztria, Magyarország, Szlovénia és Spanyolország) átlaga. Egy főre eső értékek. Függőleges tengely: az egyes értékek országonként a 30-49 éves korcsoport átlagos munkajövedelmére normalizálva. Vízszintes tengely: a kohorsz életkora.

Forrás: EuroNTA projekt; saját számítás a www.ntaccounts.org adatbázis alapján.

Munkajövedelmei az aktív életkorban lévőknek keletkeznek, a fogyasztás koreloszlása azonban sokkal egyenletesebb (lásd az 1. ábra A paneljét). A fogyasztás és a munkajövedelem különbsége az életciklus-deficit (LCD). Minden társadalomra igaz, hogy a fogyasztás egyes életszakaszokban, jellemzően gyermekkorban és az idősök körében, meghaladja a munkajövedelmet (az életciklus-„deficit” pozitív). Ezzel szemben az aktív korban lévők általában többet termelnek, mint amennyit elfogyasztanak (az LCD negatív). Az egyes szakaszok hossza és a korprofilok alakja azonban társadalmanként más és más, annak függvényében, hogy milyen intézményekre bízzák a jövedelmi és fogyasztási egyenletlenség kisimítását.

Annak érdekében, hogy a „pozitív” deficit szakaszai átvészeltetőek legyenek, az egyes társadalmak igen változatos intézményrendszereket dolgoztak ki. Ezek egyike az állami jóléti rendszer, amely a közfelfogással ellentétben elsősorban nem szegénységet enyhít, hanem életpályát finanszíroz. A generációk közötti erőforrás-átcsoportosítás egyéb formái a privát (elsősorban családon belüli) transzferek és a vagyonalapú jövedelemáramlás. Az állami szerepvállalás különösen fontos Európában (lásd az 1. ábra B paneljét).

2. ábra: Az életpálya finanszírozása: intézményi variációk; USA, Tajvan, Svédország és Magyarország, a 2000-es évek elején



Színkód:



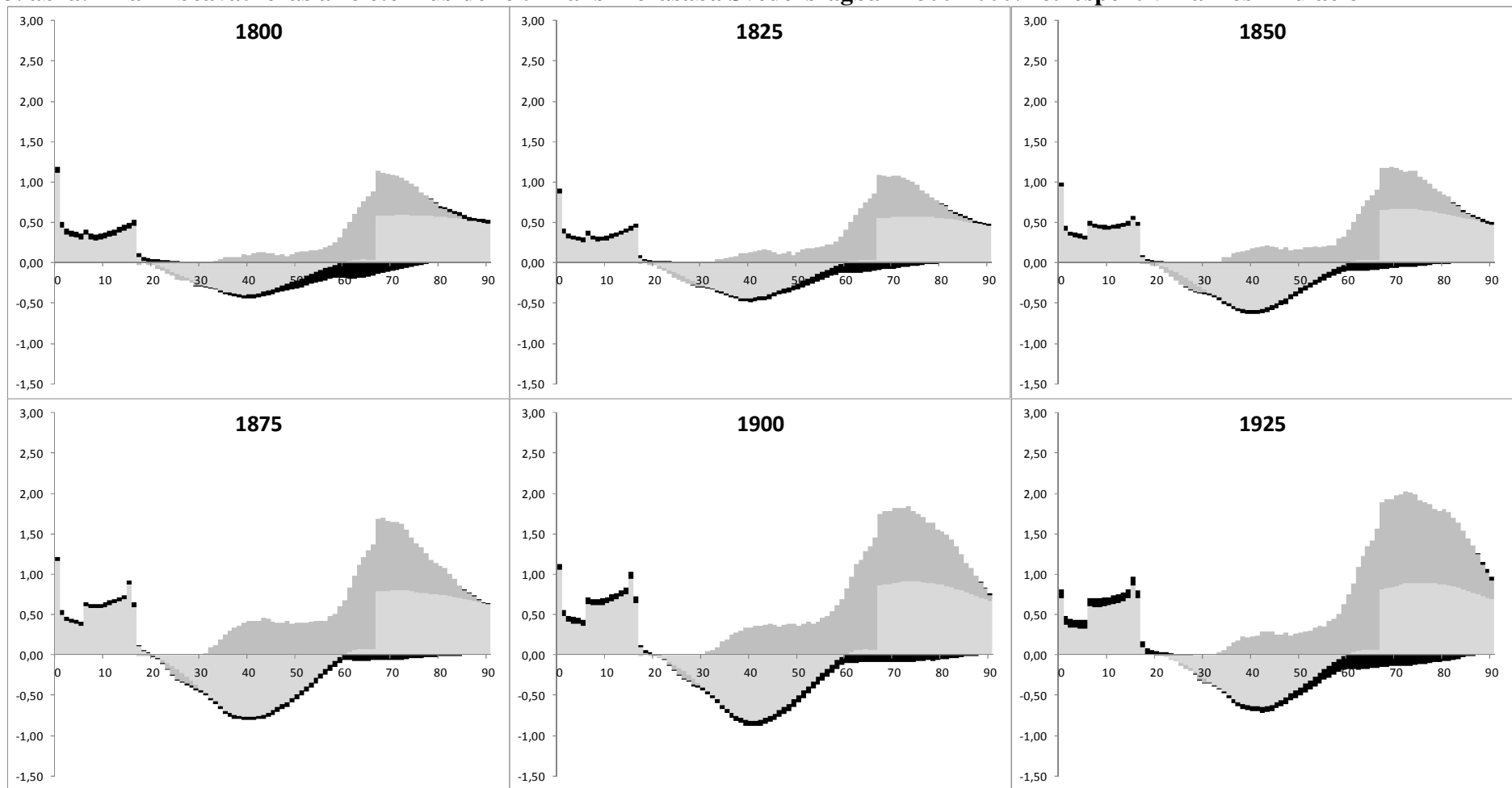
Megjegyzés: a színkódok annyiban térnek el az 1. ábrán alkalmazottaktól, hogy a közösségi transzfereket ezúttal kettébontottam nyugdíjakra és egyéb közösségi transzferekre.

Forrás: EuroNTA projekt; saját számítás a: www.ntaccounts.org adatbázis alapján.

Az eredmények közzétételéhez adott engedélyükért köszönettel tartozom a következőknek: Lee, Donehower, Miller et al (US), Tung and Sin-Lai (TW), és Lindh et al (SE).

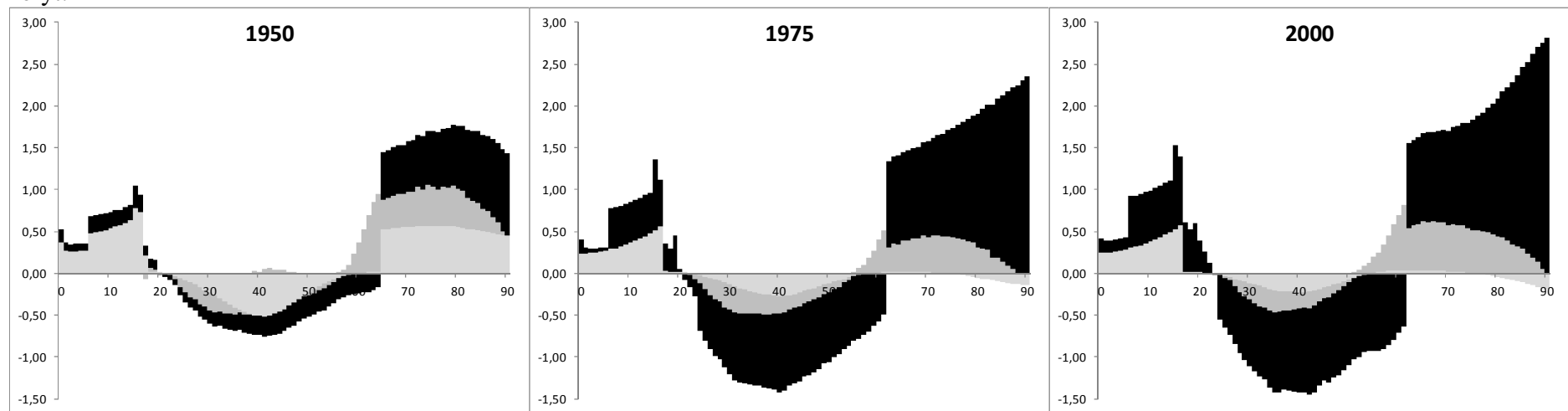
A 2. ábra részleteket mutat az erőforrás-átcsoportosítási rendszer intézményrendszerének változatosságából. A magyar rendszer mellett három jellegzetes példát mutatok be. Az angolszász országok reprezentánsaként az Egyesült Államokban az idősor finanszírozásában domináns forma a tőkejövedelem; Tajvanon, egy kelet-ázsiai konfuciózus társadalomban a családon belüli transzferek, Svédországban, egy tipikus kontinentális európai országban pedig az állam közvetítő szerepe kiemelkedő.

3. ábra: Állami beavatkozás az életciklus-deficit finanszírozásába Svédországban 1800-2000: retrospektív makroszimuláció

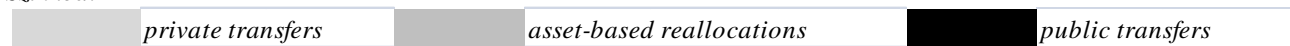


folyt.

Folyt.



Színkód:



Forrás: EuroNTA projekt. Lindh, Oeberg és Sanchez-Romero(2011).

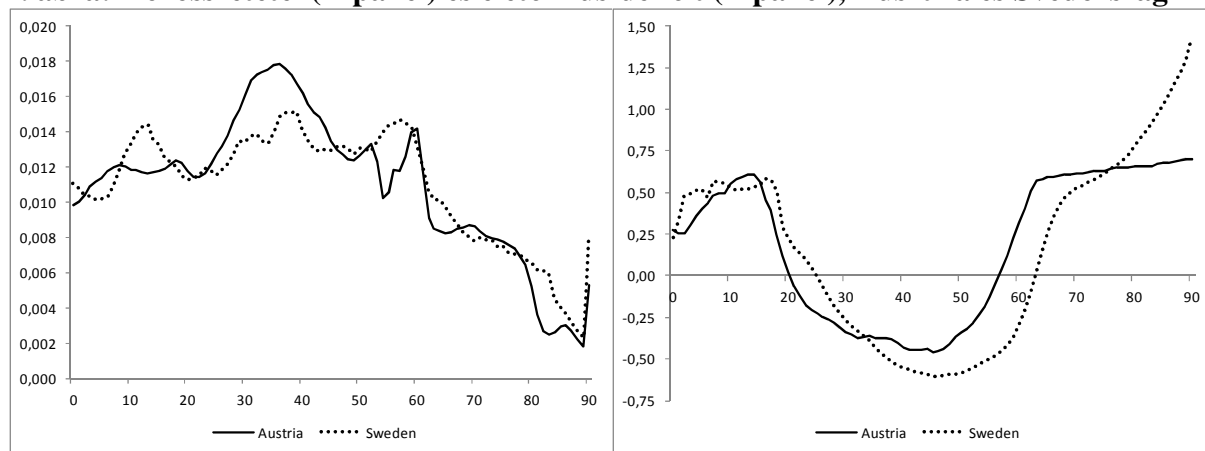
Az állami intervenció viszonylag újkeletű. A 3. ábra egy svéd adatokon készült makroszimuláción mutatja be, miként alakította át az életciklus-deficit finanszírozását az állam megjelenése. További részletek találhatóak Gál (2011) tanulmányának 3.7, és 5.1-es szakaszaiban.

STATISZTIKAI INDIKÁTOROK. A nemzetközi NTA kutatói közösség Transfer Account Indicators munkacsoportját magyar kutató koordinálja. A munkacsoport az életpálya-finanszírozási rendszer újraelosztási hatásaival és fenntarthatóságával kapcsolatos indikátorok kifejlesztésével, tesztjével és rendszerezésével foglalkozik. A munkacsoport több műhelytanulmányt publikált (Fürnkranz-Prskawetz és Sambt 2011, Patxot et al 2012). Ezeket azóta folyóirat-megjelenésre is benyújtották. Az összefoglaló tanulmány azonban még csak első kéziratként készült el, közzétételére várni kell. Az alábbiakban mindössze egy indikátort mutatok be, amelyhez pillanatnyilag a legnagyobb várakozások fűződnek, abban az értelemben, hogy használata el fog terjedni a napi társadalomstatistikai gyakorlatban.

A szóban forgó eredmény az eltartási hányados (*support ratio*) továbbfejlesztése. Az eltartási hányados szokásos értelmezése pusztán demográfiai természetű: az aktív korúak létszáma az idősekhez (más esetekben az összes inaktív korúhoz viszonyítva). Az egyes életszakaszok határát azonban a demográfus önkényesen húzza meg. A mai sztenderd 20 éves korra teszi a felnőtté és 65 éves korra az időssé válást, ez azonban eltorzítja az országok közötti összehasonlítást (a 60 vagy 65 éves korban várható élettartamok nem indokolják, hogy Magyarországon és Svédországban vagy Japánban ugyanott húzzuk meg a szóban forgó vonalat), és aláássák az idősoros elemzések megbízhatóságát (az említett életkorokban várható élettartamok változtak a múltban és még inkább várható változásuk a jövőben). Az NTA elemzési keret lehetővé teszi, hogy ezt az önkényességet kizárjuk, mivel az életciklus-deficit görbe segítségével súlyozni tudjuk a dolgozók és a fogyasztók létszámát, és meg tudjuk adni az eltartók és eltartottak effektív létszámait.

Ennek jelentőségét először egy svéd-osztrák összehasonlításban mutatom be. A demográfiai eltartási hányados Svédországot idősebbnek mutatja, mint Ausztriát (az előbbiben 1,43 20-64 éves korú jut 1 inaktív korúra, míg az utóbbiban 1,6). Ezzel szemben, ha az életszakasz-határokat nem önkényesen húzzuk meg, hanem az NTA-ra bízunk az effektív létszámok meghatározását, az eltartási hányados 0,9 lesz Ausztria és 0,95 Svédország esetében (a két ország korösszetételét és életciklus-deficit görbáját a 4. ábrán mutatom be).

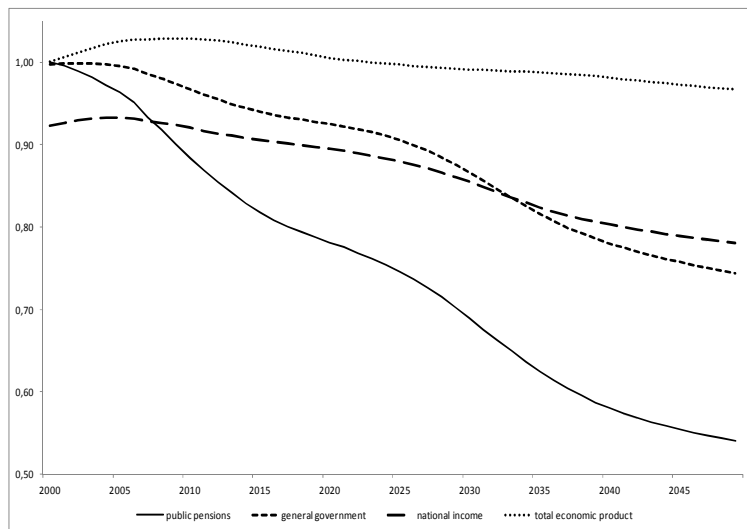
4. ábra: Korösszetétel (A panel) és életciklus-deficit (B panel), Ausztria és Svédország



Megjegyzések: Vízszintes tengely: a kohorsz életkora. Függőleges tengely: (A panel): a kohorsz relatív mérete; (B panel): az életciklus-deficit (LCD) értékei a 30-49 éves korosztály átlagos munkajövedelmére normalizálva. Forrás: EuroNTA projekt; saját kalkuláció a www.ntaccounts.org adatbázis alapján.

Az 5. ábra az eltartási hányados egy további alkalmazását illusztrálja. Keresztmetszeti helyett projektált értékeket mutatok be magyar adatokon. A kiinduló évi, koréves átlagértékeket tartalmazó korprofilokat a népesség-előrejelzésben szereplő jövőbeni létszámokkal súlyozva megkapjuk, hogy mekkorák lennének az effektív létszámok (pl. a dolgozók és fogyasztók effektív létszámai), ha a 2005-ös munkajövedelem és fogyasztás korprofilok a jövőben várható demográfiai környezetben is érvényesülnek. A projektált eltartási hányados hasznos, egyszerűen kiszámolható fenntarthatósági mutató, jelzi, hogy fenntarthatóak-e a munkavállalás vagy a fogyasztás jelenlegi mintái. Nem tekinthető azonban előrejelzésnek, hiszen nem azt mutatja, mi fog történni (például, hogy mennyire fog nőni a munkaerőpiac elhagyásának tényleges átlagos életkora a jelenlegi 60 évről), hanem azt, hogy mi történne, ha a jelenlegi korprofilok változatlanok maradnának. A különbség az egyszerű projektált és az előrejelzett mutató között ugyanaz, mint a demográfiában a teljes termékenységi arányszám illetve a várható élettartam különbsége a népesség előrejelzésben szereplő születések és halálozások között. Kifejezetten előrejelzési célú számítások tervét tartalmazza az EuroNTA kutatócsoport (benne a magyar team) által a közelmúltban egy FP7-es kiírásra benyújtott AGENTA kutatási program.

5. ábra: Projektált eltartási hányadosok a nyugdíjrendszerben, a teljes közkiadási rendszerben, a nemzeti jövedelemben és a teljes termelési értékben, magyar adatokon, 2000-2050



Megjegyzések: Független tengely: rendre az effektív járulékfizetők / adófizetők / dolgozók (nemzeti jövedelem) / dolgozók (nemzeti jövedelem és háztartási szatellita számla) száma az effektív nyugdíjasok / a közkiadások kedvezményezettjei / fogyasztók (nemzeti jövedelem) / fogyasztók (nemzeti jövedelem és háztartási szatellita számla) számához viszonyítva. Teljes termelési érték: (total economic product) a nemzeti jövedelem és a háztartási szatellita számla összege.

Forrás: EuroNTA projekt; saját számítás a www.ntaccounts.org adatbázis illetve Gál, Szabó és Vargha (publikációra benyújtva) eredményei alapján.

Az 5. ábrán bemutatott számítás négy eltartási hányadost tartalmaz, a járulékfizetők és nyugdíjasok, az adófizetők és a közkiadások kedvezményezettjei illetve a dolgozók és fogyasztók létszámainak páronkénti arányát úgy, hogy, a fentiek szellemében, a létszámokat a vonatkozó korprofilokkal súlyoztuk. A dolgozók és fogyasztók súlyozott létszámait kétféleképp is kiszámoltuk. Az első esetben csak a nemzeti jövedelem megtermelését és fogyasztását (azaz a Nemzeti Számlákban szereplő tételeket) vettük figyelembe, a második esetben ehhez még hozzáadtuk a nem fizetett háztartási munka előállításának és fogyasztásának értékét és korprofiljait is (az ún. Háztartási Szatellita Számlát). A kettő együtt

adja ki az ún. teljes termelési értéket (*total economic product*). Ez utóbbi számításra még visszatérek.

Az 5. ábra azt mutatja, hogy minél tágabb körben vizsgáljuk a fenntarthatósági mutatókat annál kedvezőbb képet adnak. Miközben a jelenlegi korprofilok fennmaradása esetén az effektív járulékfizetők és nyugdíjasok aránya drámaian le fog csökkenni (a 2000-es 1-ről 0,54-re), addig az effektív adófizetők és kedvezményezettek esetében a csökkenés csak 0,78-ig menne le a kezdeti 0,92-ről. Ha pedig az effektív dolgozók és fogyasztók arányát vizsgáljuk úgy, hogy a háztartásban végzett munka termelését és fogyasztását (vagyis a háztartási szatellita számla tételeit) is beszámítjuk, akkor csak elenyésző mértékben, 1-ről mindössze 0,97-re fog visszaesni a vizsgált érték. Az idősödő társadalomban nőni fog a háztartásban végzett munka értéke.

Az ábrán illusztrált négyrétegű elemzés más országra még nem készült el, csak Magyarországra. Az eredményeket még nem volt időnk publikálni, de a legközelebbi jövőben sort kerítünk rá.

IDŐSOROK ELEMZÉSE. E pont összefoglalója Gál, Gergely és Medgyesi (2011a), Gál és Simonovits (2012) illetve Gál, Gáti, Szabó és Törzsök (megjelenés alatt) alapján készült.

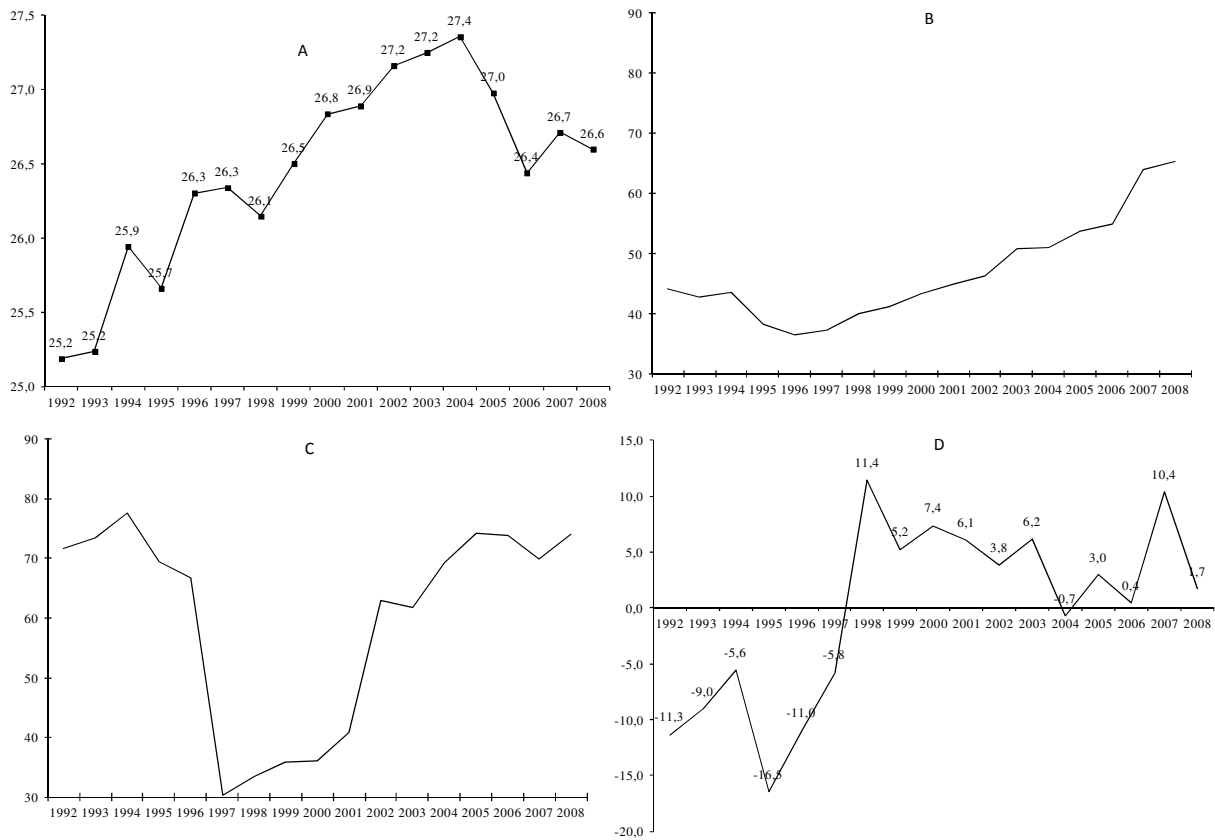
A nemzetközi NTA projekt egyik fontos kutatási iránya a keresztmetszeti értékekből történő hosszmetzeti következtetések levonása. A fogyasztás és a munkajövedelem fentiekben már bemutatott korprofiljai kiadják a fogyasztók és a dolgozók súlyozott átlagéletkorát. Ha a fogyasztók fiatalabbak, mint a dolgozók (jellemzően egy fiatal, magas termékenységgű társadalomban), akkor a különbség negatív, adósság halmozódik fel. Minél nagyobb a különbség, annál több idő telik el a fogyasztás és a munkajövedelem megszerzése között, tehát annál nagyobb az adósság (az egyéb tényezőket állandónak véve). Idősödő társadalomban épp ellenkezőleg, vagyon halmozódik fel, mert a munkavégzés előbb zajlik, mint a fogyasztás. Lee (1994) az NTA kutatásokat megalapozó elméleti írásában bemutatja azokat a feltételeket, amelyek teljesülése esetén a keresztmetszeti (kiinduló évi) fogyasztás értéke, megszorozva a fogyasztás, illetve munkavégzés átlagéletkorai közötti különbséggel, kiadja az idők folyamán felhalmozódó adósság illetve vagyon összegét. Ezt az összefüggést később a gyakorlatban is felhasználták: erre épül a nagy figyelmet kiváltott svéd nyugdíjrendszer automatikus kiegyenlítő mechanizmusa, mely garantálja a rendszer hosszú távú stabilitását (Settregren és Mikula 2006).

Gál és Simonovits (2012) a levezetést leegyszerűsíti, és magyar adatokon alkalmazza. A fenti összefüggés felhasználható a nyugdíjrendszerben a jövőben várható járuléktömeg, az ún. járulékvagyon megbecslésére. A járulékvagyon az adott évi járuléktömeg és a nyugdíjasok, illetve a járulékfizetők súlyozott átlagéletkorának különbségéből szorzással adódik. A kiinduló évi járuléktömeg adja meg, hogy átlagosan mekkora összeg, az átlagéletkorok különbsége pedig azt, hogy átlagosan hány évig vár arra, hogy jogosultságként felhalmozódjon, mielőtt nyugdíjként kifizetnék. Ezért nevezik az átlagéletkorok különbségét megtérülési időnek (*turnover duration*). Idősorát a 6. ábra A paneljében mutatom, a megtérülési idő felhasználásával kiszámolt járulékvagyont pedig a B panelben.

Az így megbecsült járuléktömeg immár összevethető a rendszer nettó nyugdíjköveteléseivel (más néven az implicit nyugdíjadóssággal; az ábra C paneljében). Ez az összevetés pedig lehetőséget ad egy olyan hozammutató kiszámítására, ami megadja a felosztó-kirovó rendszer adott évi, azaz keresztmetszeti hozamrátáját (a tőkével fedezett pillér esetében az efféle hozamráták közlése rendszeres, nincs azonban mivel összevetni őket a felosztó-kirovó pillérben). Az említett hozammutató azt méri, hogy mennyivel lehetne megemelni a jövőbeni

nyugdíjtömeget (a kötelezettségeket) úgy, hogy a járulékvaгон arra fedezetet adjon (idősorát lásd az ábra D paneljében).

6. ábra: A megtérülési idő, a járulékvaгон, a nettó nyugdíjkötelezettségek és az éves hozamok időszora a magyar nyugdíjrendszerben, 1992-2008



Megjegyzések: Független tengely: év (A panel), ezer milliárd forint 2009-es összehasonlító áron (B és C panel), a GDP százaléka (D panel).Megtérülési idő (A panel): a nyugdíjasok és a járulékfizetők nyugdíjakkal, ill. járulékokkal súlyozott átlagéletkora közti különbség. Járulékvaгон (B panel): a várható járuléktömeg jelenértéke. Nettó kötelezettségek (C panel): a felosztó-kirovó pillér nettó kötelezettségeinek jelenértéke. Éves hozam (D panel): a felosztó-kirovó pillér éves keresztmetszeti hozamai. Forrás: Gál és Simonovits (2012).

A számítás korábbi verziója (Gál, Gergely és Medgyesi 2011a) bekerült az NTA elméleti és nemzetközi összehasonlító eredményeit tartalmazó első, összefoglaló kötetébe, az NTA-val kapcsolatos újabb fejlesztéseket tartalmazó III.D részbe. A kutatás eredményei több alkalommal is bekerültek a közéleti vitákba, először tették ugyanis lehetővé a tőkefedezeti pillér kontextusba helyezését. Különösen az az eredmény váltott ki közfigyelmet, hogy negatív hozamokat a felosztó-kirovó pillér is tud produkálni, ha járulékalapja elerodálódik.

ADÓINCIDENCIA. Ezt a pontot Szabó és Gál (2011) tanulmánya alapján foglalom össze.

Az adóteher-eloszlás elméletének kiinduló felismerése, hogy az adó törvény szerinti fizetői (jogi incidencia) nem feltétlenül esnek egybe azokkal, akik az adót végső soron megfizetik, azaz akiknek a jóléte csökken a kivetett adó következtében (közgazdasági incidencia). Az adó, legalábbis részben áthárítható, a transzfer lefölözhető. A munkát terhelő adók általában a munkavállaló rendelkezésére álló összeget csökkentik, akkor is, ha formálisan a munkáltatóra vetik ki őket; transzferoldalón a lakásépítési támogatások nem csekély része az építőipari vállalkozóknál, a fogyasztói ártámogatások pedig részben a kereskedőknél kötnek ki. Ezt a

problémát régóta ismerik és vizsgálják. A korábbi kutatások azonban a jövedelemcsoportok szerinti incidenciát vizsgálták, vagyis azt, hogy az adóterhek eloszlása és a közösségi transzferek szétosztása progresszív illetve jól célzott-e. E vizsgálatok nem igénylik a háztartások szétbontását, mivel arra az ésszerű feltevésre épülnek, hogy egy háztartás tagjai vagy valamennyien szegények, vagy valamennyien jómódúak. Az NTA-elemzések számára azonban életkor szerinti eloszlásokra van szükség. Mivel a háztartáson belül rendszerint különböző életkorú emberek élnek együtt, az incidencia-vizsgálatokat a háztartások megbontásával kell elkészíteni, azaz vizsgálni kell az erőforrások (ezen belül pedig az adóterhek és transzferek) háztartáson belüli áramlását is. Csak egyetlen példát említve: nem egyértelmű, hogy a gyermekvállalás alapján kiosztott lakástámogatásokat, vagy a gyermekneveléshez kötött családtámogatásokat kinél írjuk jóvá, a gyermeknél, aki a jogosultságot teremti, vagy a szülőnél, aki a támogatást kézhez kapja. Kit támogatnak ezek az összegek, a gyermeket (hogy megszülethessen és magasabb fogyasztási szintet érhesen el) vagy a szülőt (hogy a magasabb költségvetésből megvalósíthassa termékenységi terveit)?

Az adó- és transzferincidenciával foglalkozó tanulmány háttéranyag, célja nem új eredmények kimunkálása volt. Azért került be a munkatervbe, mert szó volt arról, hogy az EuroNTA csoport a nemzetközi sztenderdtől eltérő (vagy azzal párhuzamosan alkalmazott) incidenciatestet dolgoz ki. Erre végül is nem került sor, és az összes európai országtanulmány egységesen az amerikai feltevés-együttest alkalmazta. A munkatervben jelzett kutatási jelentés azonban elkészült, hozzáférhető a TÁRKI könyvtárában.

NTTA: A HÁZTARTÁSGAZDASÁG BEVONÁSA A KALKULÁCIÓBA. Ezt a pontot Gál, Szabó és Vargha (megjelenésre benyújtva) tanulmánya alapján foglalom össze.

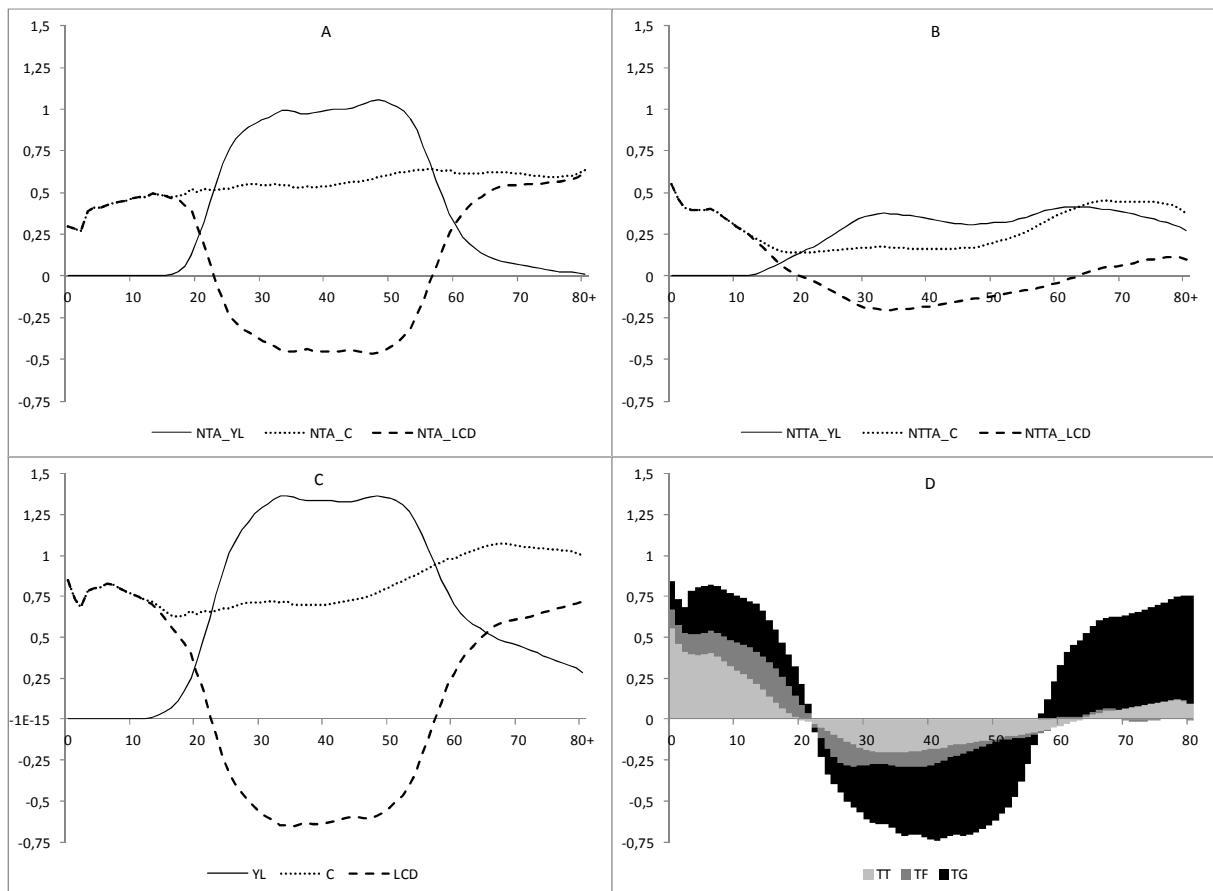
Az NTA életkorokat vezet be a Nemzeti Számlákba, és ezáltal az intézmények közötti erőforrás-áramlási rendszert a különböző életkorú egyének közötti erőforrás-áramlásként írja le. A Nemzeti Számlák sztenderdje azonban csak a háztartáson kívül végzett munkára épülő gazdaságot tartalmazza, a nem fizetett háztartási munkának csak töredékét veszi figyelembe. Márpedig az időmérleg vizsgálatok tanúsága szerint még a kiterjedt munkamegosztásra épülő piacgazdaságokban is átlagosan több időt töltenek az emberek nem fizetett, mint fizetett munkával. A Nemzeti Számlát ezért Háztartási Szatellita Számlával egészítik ki.

Az NTA módszertan kiterjesztése a Háztartási Szatellita Számlára a Nemzeti Időtranszfer Számla (angol betűszóval NTTA). Az NTTA elkészítését két aszimmetria motiválja. Az első az erőforrás-áramlási rendszer nemi aspektusa. A jelenleg megfigyelhető munkamegosztási minta szerint a nők még a legmagasabb női munkaerőpiaci részvétellel jellemezhető társadalmakban is több házimunkát, de kevesebb és kisebb értékű piaci munkát végeznek, mint a férfiak. Ebből adódóan a kizárólag a piaci tevékenységeket lefedő NTA torzított képet ad a generációk közötti erőforrás-átcsoportosításban való nemi részvételről. Az NTA tükörben úgy tűnik, hogy a gyermekek és idősök fogyasztását aránytalan mértékben a férfiak munkája fedezi, ami nem reális, ha a háztartási munkát, különösen a gondozási tevékenységet is figyelembe vesszük.

A másik aszimmetria, amit a nemzetközi NTA kutatócsoport a magyar kutatók nyomán aszimmetrikus társadalmisításnak nevez, az életpálya inaktív szakaszainak finanszírozásában jelenik meg. Az időskori fogyasztás finanszírozása lényegesen könnyebben vihető ki a háztartásból, mint a gyermekek fogyasztásáé. A gyermekeknek átlagosan hosszabb ideig van szüksége gondozásra és felügyeletre, tehát természetben nyújtott szolgáltatásokra (ugyanakkor kevesebb egészségügyi kiadást igényelnek). Emellett a készpénzért vásárolható áruk és szolgáltatások beszerzését sem lehet rájuk bízni, az idősekre viszont igen.

Emiatt a háztartáson belüli magántranszfer, vagyis az a megoldás, hogy a kereső családtagok munkajövedelméből a nem kereső családtagok fogyasztását is finanszírozzák, nagyobb szerepet visz a gyermeknevelésben, mint az idősek ellátásában (Tajvan kivételével még a kelet-ázsiai társadalmakban is). Ezzel szemben az állam részvétele, még a legkiterjedtebb iskoláztatási és gyermekjóléti szolgáltatásokat nyújtó társadalmakban is relatíve kisebb a gyermek, mint az idősek esetében. A tőkejövedelem, egy másik, háztartáson kívüli csatornán gazdát cserélő intergenerációs erőforrás-áram, ugyancsak elhanyagolható gyermekkorban, különösen az idősek tőkejövedelméhez képest. Emiatt a két inaktív kor finanszírozási rendszerében jelentős különbség van.

7. ábra: A munkajövedelem, fogyasztás és LCD korprofilja a nemzeti jövedelemben, a háztartási szatellita számlában és a teljes termelési értékben; illetve az utóbbi LCD finanszírozásának csatornáit



Megjegyzések: YL: munkajövedelem; C: fogyasztás; LCD: életciklus-deficit; TT: időtranszfer értéke; TF: magántranszfer; TG: kormányzati transzfer. A panel: a munkajövedelem, fogyasztás és LCD korprofilja a nemzeti jövedelemben; B panel: a munkajövedelem, fogyasztás és LCD korprofilja a háztartási szatellita számlában; C panel: az előző kettő kombinálva: a munkajövedelem, fogyasztás és LCD korprofilja a teljes termelési értékben (vagyis a nemzeti jövedelem és a háztartási szatellita számla összegében); D panel: a teljes termelési értékben számolt LCD finanszírozásának módja (vagyon-alapú jövedelmek nélkül).

Függőleges tengely: értékek a 30-49 éves korosztály átlagos munkajövedelmére normalizálva.

Forrás: Gál, Gergely és Medgyesi (2011b) és Gál, Szabó és Vargha (megjelenésre benyújtva).

A magántranszferek jelentősége kiváltképp megnő, ha a nem fizetett háztartási munka végzését és e munka termékeinek elfogyasztását is figyelembe vesszük, azaz, ha az NTA számításokat kiegészítjük az NTTA kalkulációkkal. Ezidáig ilyen számítást csak thaiföldi adatok alapján publikáltak (Phananiramai 2011); további eredményeket mutattak be az

Egyesült Államokra, Mexikóra és Magyarországra vonatkozóan a legutóbbi NTA workshopokon és konferencián. A magyar eredményeket tartalmazó tanulmányt benyújtottuk NTA Working Paper-ként történő megjelentetésre. Ezután nemzetközi folyóirat megjelenést tervezünk.

A háztartási munka eredményeinek átadását az NTA kutatói közösség időtranszfernek nevezi. Az elnevezés annyiban félrevezető, hogy a számítások eredménye valójában már nem percekben mért idő, hanem annak forintra váltott értéke, ami már összehasonlítható a munkajövedelmekkel. A magyar időtranszferok korprofilját a 7. ábra B paneljében mutatom be. Az ábra merőben más mintát mutat, mint az A panelben szereplő sztenderd NTA korprofilok. Először is, a munkába „állás” folyamata a háztartásban lassú és folyamatos, míg a munkaerőpiacon, az iskolák befejeztével gyors és meredek. Ugyanez igaz a munka-karrier végeztével: a nyugdíjba vonulás egy-két évfolyam életét érinti csupán, ezzel szemben a háztartásban végzett munka az élet végéig tart. Még fontosabb az életciklus deficitiek különbsége. Míg az idős korban végzett munka fogyasztói az egy- vagy kétszemélyes nyugdíjas háztartásokban maguk is idősek, és így az idősek felé áramló nettó időtranszfer igen csekély, addig a gyermekek esetében megközelíti, a kisgyermeknél pedig meg is haladja a nemzeti jövedelemben tetten érhető LCD értékét.

A 7. ábra D panelje az LCD finanszírozásában kimutatható aszimmetriát mutatja. A magyar esetben a családon belüli transzferok, legyenek azok időtranszferok, vagy a nemzeti jövedelemben is megjelenő tételek háztartáson belüli átcsoportosítása, a gyermekek életciklus-deficitjének kétharmadát finanszírozzák. Ezzel szemben az időskori fogyasztást szinte teljes egészében nélkül közösségi transzferokból fedezzük.

Az e pontban bemutatott kutatás eredményeit két területen is be lehet vonni a gyakorlati alkalmazásba. Az egyik a jóléti államra vonatkozó közgazdasági elmélet felfrissítése (ezzel foglalkozik Gál 2011 írása) és a jóléti intézményrendszer reformja. A másik alkalmazási terület pedig a létező alkotmányok generációk közötti kapcsolatait szabályozó kiegészítéseinek vizsgálata és elemzése (lásd Gál, Gulyás és Medgyesi 2011 írását).