



2018 4 / 5 (141-154)

NAHÇIVAN BÖLGESİNİN ORTA TUNÇ ÇAĞI KİL KAPLARI ÜZERİNDEKİ DESENLERİN YAYILIM ALANI VE ANLAMI HAKKINDA*

Toğrul HALİLOV**

** Doç., Dr., Azerbaycan Bilimler Akademisi Nahçıvan Bölümü, Nahçıvan-Azerbaycan
E-Posta: x.toqrul @ gmail.com

ORCID: 0000-0002-3703-8315

Anahtar Kelimeler: Nahçıvan, Orta Tunç Çağı, Damga, Ortadoğu

* Bu çalışma Azerbaycan Cumhuriyeti Cumhurbaşkanı himayesindeki Bilimin Gelişmesi fonunun mali yardımı ile gerçekleştirilmiştir – Grant № EİF-KETPL-2-2015-1(25)-56/47/5

Gönderim Tarihi: 15.01.2018

Kabul Tarihi: 17.05.2018

Öz: Seramik mamulleri boyutu, biçimi, üzerindeki desenleri, yapıldığı malzeme ve teknolojisine göre farklılık oluşturmaktadır. Orta Tunç Çağında seramikçiliğin gelişmesinin kil kapların yapılması ile yanı sıra süslenmesine de etkisi olmuştur. Seramiklerin süslenmesinde bu sanat alanı ile uğraşan insanların sanatkârlık yeteneğiyle düşünce tarzı, dini-ideoloji görüşleri de önemli yer tutmaktadır. Nahçıvan seramikçilerinin Orta Tunç Çağında yapmış olduğu kil kaplar sofraya veya mutfak seramiği olmak üzere iki gruba ayrılıyor. Kapların süslenmesinde çeşitli geometrik desenler, hayvan ve insan resimleri kullanılmıştır. Resimler fırça ile yapılmıştır. Onlar bazen tek, bazen diğer resimlerle birlikte çizilerek basit ve bileşik konuludur. Süslemede kullanılan desenlerde seramikçilerin sanatkârlık yeteneği yanı sıra zevki, dini-ideolojik görüşleri önemli yer tutuyor. Süslemede kullanılan desenlerin bir grubu yerel özellik taşıyor. Bir grup desenler yaygınlık gösterir. Benzerleri Azerbaycan dışında dünyanın çeşitli topraklarında, Güney Kafkasya’da, Urmiye Havzasında, Anadolu’da ve Ortadoğu’nun birçok eski yerleşimlerinde bulunmuştur.

ABOUT THE SPREADING AREA AND MEANING OF THE PATTERNS ON THE MIDDLE BRONZE AGE CLAY VESSELS OF NAKHCHIVAN REGION

Abstract: Ceramic products vary in size, shape, patterns, material and technology. The development of ceramics during the Middle Bronze Age was also influenced to the

making of clay vessels as well as the decoration. In addition to the artistic ability of the people dealing with this art field in the decoration of ceramics, the way of thinking and religious ideological views are also important. The clay vessels that made by Nakhchivan ceramicists in the Middle Bronze Age are divided into two groups: tableware and kitchen ceramics. Various geometric ornaments like animal and human drawings were used to decorate the vessels. The drawings are worked by brushes. They are simple and combined themed by drawing sometimes alone, sometimes together with other pictures. In each pattern used in the ornamentation, ceramicists' taste, religious-ideological views are important as well as their artistic skills and it has deep meaning. A group of patterns used in the ornamentation is of a local feature. A group patterns widely spread. Their similar versions were found in various parts of the world, in Southern Caucasia, Urmia basin, East Anatolia, and many old settlements of the Middle East alongside Azerbaijan.

Keywords: Nakhchivan, Middle Bronze Age, stamp, the Middle East.

Nahçıvan Özerk Cumhuriyeti'nde zengin doğal ham maddelerinin olması, Neolitik (M.Ö. VII binyıl) çağından başlayarak bu topraklarda seramikçilik sanat alanının oluşması için ortam oluşturmuştur. İnsanlar tarihin çeşitli dönemlerinde olduğu gibi Orta Tunç Çağında da Nahçıvan'da seramikçilik sanat alanıyla uğraşmışlardır. Seramikçilerin yapmış oldukları pişmiş toprak mamulleri (kil kaplar, hayvan figürleri vb.) eski kavimlerin yaşam tarzını, komsu aşiretlerle ekonomik-kültürel ilişkilerini öğrenmek için kullanılan temel arkeolojik bulgulardandır. Nahçıvan Özerk Cumhuriyeti'nde bulunan Orta Tunç Çağı seramikleri üzerindeki desenlerin yayılım alanını araştırmak Azerbaycan arkeolojisinin önemli konularındandır. Belirtilen konu şimdiye kadar kompleks biçimde araştırılmadığından tarafımızdan incelenmiştir. Araştırma sırasında Nahçıvan'ın Orta Tunç Çağı yerleşimlerinden bulunmuş kil kaplardan bazılarının üzerindeki desenlerin bir grubu öğrenilmiştir. Konunun bilimsel, karşılıklı biçimde incelenmesi sonucu Nahçıvan'ın Orta Tunç Çağı kültürünün özelliğini, diğer kültürlerle ilişkisini, insanların dini-ideolojik görüşleri ve diğer güncel konuları araştırmak olasıdır.

Nahçıvan'ın Orta Tunç Çağı seramik mamulleri sırasında kil kaplar çok sayıdadır. Onlar kilin rengine, yapısına ve süsleme tekniğine göre birbirinden farklı iki ana gruba ayrılırlar. Birinci grup pembe

renkli boyalı kaplar içerir. Bu tür kil kapların üretimi ve yayılması Azerbaycan arkeolojisinde “Boyalı kaplar kültürü” adı ile tanınır. “Boyalı kaplar kültürü” Nahçıvan yanı sıra Urimiya Havzası ve Doğu Anadolu’da da yaygındır. Azerbaycan’ın diğer topraklarında boyalı kaplar Nahçıvan’daki gibi fazla değildir. Veli Aliyev Kültepe II’nin stratigrafiyasına göre “Boyalı kaplar kültürü”nü dört döneme ayırmıştır.¹ Bu kültürün ilk dönemi için monokrom (bir boyalı) boyalı kaplar karakteristik olsa da sonraki dönemlerde polikrom (çok boyalı) boyalı kaplar yaygındır. Monokrom (bir boyalı) boyalı kaplarda kırmızının üzerine siyah renkle düz ve dalgalı çizgilerden oluşan çeşitli desenler çizilmiştir. Polikrom (çok boyalı) boyalı kapların üzerinde basit kompozisyonlu desenlerle yanı sıra karmaşık kompozisyonlu desenler de kullanılmıştır. Kapların üzerinin süslenmesinde dalgalı, kesik çizgiler, üçgenler, küçük daireler, insan, kuş ve hayvan resimleri kullanılmıştır. Kültepe I, Kültepe II, Şahtahtı, Nehecir, Yayı, Çalhanqala vb. arkeolojik yapılarından bulunmuş bu tip polikrom boyalı kapların bir grubu Göytepe D nin ve C nin,² Haftavantepe V, VI nin,³ Dingitepe IV’ün⁴ kültürel tabakasından bulunan bazı kaplarla benzerlik oluşturuyor.

İkinci grup seramikler, kil kaplar boyasızdır. Onların bir grubunda Erken Tunç Çağı seramiklerinde kullanılan desenlerin gelenekleri kullanılmıştır. Kapların bir grubunun üzeri Erken Tunç Çağı seramiklerinde olduğu gibi çizme, çertme teknik yöntemleriyle çeşitli geometrik desenlerle süslenmiştir. Nehecir,⁵ Kültepe II⁶ vb. arkeolojik yerleşimlerden bu tip kaplar bulunmuştur. Kültepe II yerleşiminden bulunmuş bu tip kapların çoğunun seramik imalathanelerindeki fırınlarda bulunması, onların yerli seramikçiler tarafından yapıldığını kanıtlıyor. Azerbaycan’ın diğer bölgelerinde bu tip kapların yayıldığı bölgeler Mil-Karabağ, Taliş-Muğan, Kobustan ve Kuzey Doğu Azerbaycan’dır.⁷

¹ Aliyev, 1977: 43-89.

² Brown, 1951: 21.

³ Edwards, 1981: 189.

⁴ Hamilin, 1977: 126.

⁵ Seyidov, Bahşeliyev, 2002: 68.

⁶ Aliyev, 1991: 53.

⁷ Halilov, 2017: 122-123.

Erken ve Son Tunç Çağında olduğu gibi Orta Tunç Çağı kil kapları üzerinde de geometrik desenler yaygındır. Onlar üçgen, aç, daire, dalgalı, düz çizgiler ve diğer resimlerden oluşur. Diğer süsler gibi onlar da basit ve bileşik kompozisyonunda çekilmiştir.

Üçgen resimleri tek ve birbirine bitişik biçimde çekilmiştir (Resim I). Bu resmin yayılım alanı ve anlamı konusunda yapılan araştırma sırasında konuyla ilgili çeşitli bilgilerin olduğunu tarafımızca belirtilmiştir. O A.Vayman üçgen deseninin Sümer kültüründe kadın sembolü olduğunu,⁸ A.Bullinqin zikzaklar gibi onun da dağları sembolize ettiğini,⁹ birbirine bitişik iki üçgenin sağlığı, ucu yukarı ve aşağı olan iki üçgenin kadını, suyu, yeraltı dünyayı, hükümdarlığı, erkeği, odu, ilahi güçleri, birbirine geçen üçgenlerin ilahi kuvveti, ateşle suyun birleşmesini sembolize ettiğini,¹⁰ Güney Kafkasya'daki arkeoloji yerleşimlerden bulunan ve üzerine üçgenler çekilmiş seramiklerin B.Kuftin tarafından Ortadoğu boyalı seramiğinin lokal seçeneği olarak adlandırıldığını,¹¹ bu tip ornamentli boyalı seramiklerin Boğazköy'de bulunan Hitit kültürüne ait seramiklerin üzerinde bulunduğu,¹² üçgen ornamentinin Umay Ana'yı simgeleyen sembollerden biri olarak Türk mitolojik tasavvurunda geniş yer tuttuğunu,¹³ halıcılıkta bu desenin "elibeline", "nazarlık" anlamda olduğunu, birbirine bitişik biçimde çekilmiş üçgen resimlerinin Proto Türk kültürünün yaygın olduğu topraklarda, Gemi-kaya,¹⁴ Göyçe gölü¹⁵ petrogliflerinde, Kültepe II, Kızılburun,¹⁶ Erzurum, İran seramiklerinde, Sümer, Elam işaretinde,¹⁷ Tripolye kültüründe,¹⁸ Orhun-Yenisey alfabesinde bulunduğunu, Orhun-Yenisey alfabesinde "k", "u" harfini bildirdiğini¹⁹ söylemişti.²⁰

⁸ Eneolit SSSR, 1982: 60.

⁹ Евсюков, 1988: 16.

¹⁰ Mifi naradov mira, 1991: 272-273; Рыбаков, 1966: 25.

¹¹ Kuftin, 1941: 136.

¹² Захаров, 1927: 147.

¹³ Qurbanov, 2014: 161.

¹⁴ Bahşeliyev, 2002: resim 34; Müseyibli, 2004: 248, 191.

¹⁵ Qurbanov, 2014: 67.

¹⁶ Bahşeliyev, 2004: 118, şekil. 28, 3, 10.

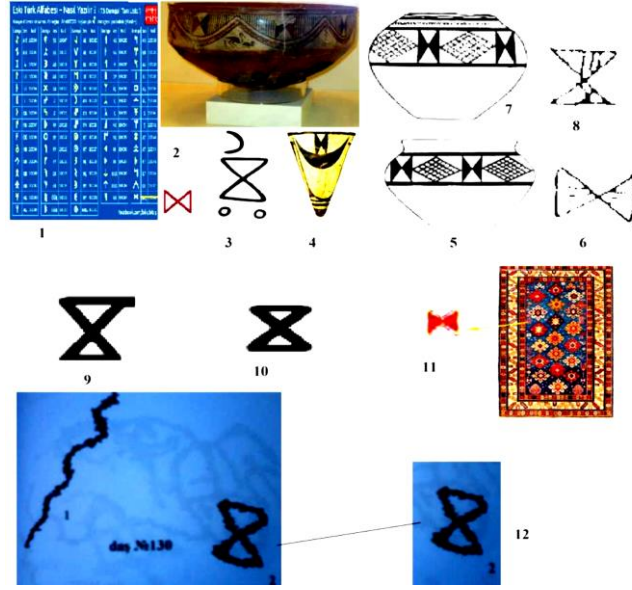
¹⁷ Elimirzeyevv, 2011: 189.

¹⁸ Qurbanov, 2014: 67.

¹⁹ Recebli, 2009: 45; Gülensoy, 1989: 7.

²⁰ Halilov, 2017: 66-67.

Resim 1. 1-Orhan Yenisey alfabesinin (Eski Türk alfabesinin) tam listesi, 4-Talli Bakun, İran, 11-Şirvan halısı (https://www.facebook.com/azerbaycanarasdirmalar/ Azerbaijani & Turkic World-Studies); 2-Erzurum müzesi; 3-Gemikaya (Bahşeliyev, 2002); 6-Şumer işareti, 8-Elam işareti (Elimirzeyev, 2011); 5-İKültepe I, 7-Kızılburun (Bahşeliyev, 2004); 9- Tripolye kültürü; 10-Göyçe gölü kayüstü tasvirleri (Qurbanov, 2013); 12. Gemikaya (Müseyibli, 2004).



Nahçıvan'ın Orta Tunç Çağı seramik ürünleri üzerinde tespit edilmiş ilginç desenlerden bir kısmı yarım konsentrik resimler oluşturur (Resim 2). Orta Tunç çağına ait Çalhankale, Karaçuk, Şahtahtı²¹ yerleşimleri ile yanısıra, tarafımızdan Son Tunç-Erken Demir Çağına ait İliklikaya yerleşiminden de bu tip seramikler bulunmuştur. Bu resmin anlamı ile ilgili aparialan araştırma sırasında desenin gök kuşağına benzer olduğunu görürüz. Bu yüzden de resmi astral resim olarak düşünülebilir. Tarafımızca yarım konsentrik desenin yayılma alanı ile ilgili yapılan araştırma sırasında onun en eski örneklerinin Sümer, Elam işaretlerinde (piktoqramlarında), Tripolye kültüründe (M.Ö. VII -VI binyıllar),²² Bulgaristan'daki kaya üstü tasvirler arasında,²³ Kâşgarlı Mahmud'un "Divanü Lugati't-Türk" adlı eserinde Oğuzların Karabölükler, Çuvaldarlar²⁴ boylarının damgaları olduğu belirtilmiştir.²⁵

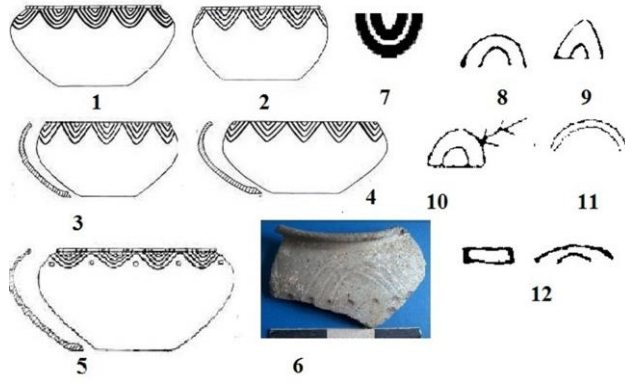
²¹ Bahşeliyev, 2004: 106, şekil 16, 3-7.

²² Qurbanov, 2013: 67.

²³ Yengi, Tuncay, 2013: 77.

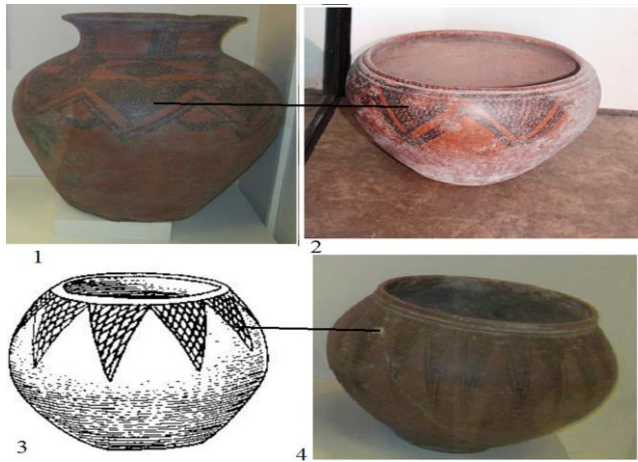
²⁴ Halilov, 2009: 20, 21.

²⁵ Halilov, 2017: 66.



Resim 2. 1, 2-Çalhan kale, 3, 4- Karaçuk, 5-Şahtahtı (Bahşaliyev, 2004); 6-Qumluk (Halilov T); 7. Tripolye kültürü (Qurbanov, 2013); 11- Bolgariya kayaüstü resmi (Yengi, Tuncay, 2013); 9-10, Şumer Elam işareti (Elimirzeyev, 2011: 191); 8-çuvaldarlar boyunun damgası, 12- karaböyükler boyunun damgası (Halilov, 2009)

Nahçıvan'ın Orta Tunç Çağı seramik ürünleri üzerinde en çok yaygın geometrik desenleri dalgali hatlar (Resim 3) ve hatların kesişmesinden oluşan torvari desenler oluşturmaktadır. Bu konuda yaptığımız araştırma sırasında ornamentasyada (desenlemede) dalgali çizgilerin “su deseni”, “sığır idrarı” olarak adlandırılarak akarsuyu temsil ettiği, tek dalgali çizgilerden oluşan ornamentin damga adının “yılan”, çift çekilmiş dalgali çizginin damga adının “ayak”, “dayak” olduğu,²⁶ “Şecereyi-Terakime” eserinde bu ornamentin damga adının “ılan” olduğu ve Ayhan Oğuzlarının Yaparlı boyunun simgesi gibi verildiği,²⁷ Orhun-Yenisey alfabesinde cingilti “d” samitini bildirdiği,²⁸ Azerbaycan'ın bütün bölgelerinde olduğu gibi Nahçıvan Özerk Cumhuriyeti'nde su ile ilgili yeterli efsane ve rivayetlerin olmasının dalgali çizgilerin “su deseni”ni temsil etmesiyle mantıksal açıdan bağlantı oluşturduğu bildirilmiştir.²⁹



Resim 3. 1, 4-Şerqi Anadolu (Erzurum Müzesi), 2-Yaycı (Şerur Müzesi), 3-Havtantəpə (Kuşnaryeva, Markovin, 1994)

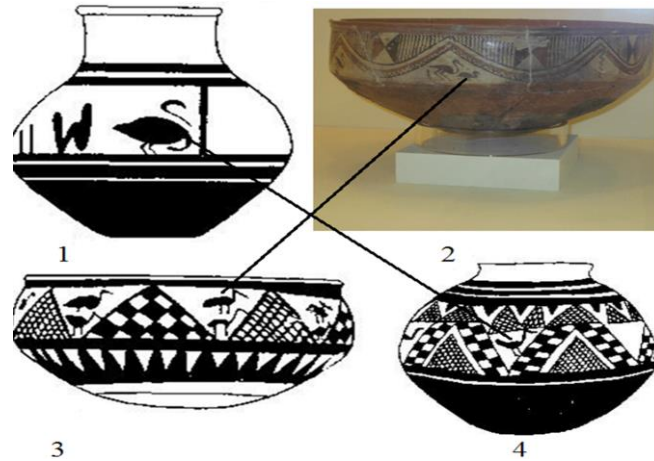
²⁶ Qurbanov, 2013: 247.

²⁷ Ebulgazi, 2002: 101.

²⁸ Recebli, 2009: 33; Tekin, 2010: 85.

²⁹ Halilov, 2017: 65-66.

Nahçıvan bölgesinin Orta Tunç Çağı kil kapların üzerinde zoomorf desenler de yaygındır. Bunlar, kuş (Resim 4), keçi (Resim 5), yırtıcı hayvan vb. resimlerinden oluşmaktadır. Resimler genellikle boyalı kapların üzerinde tespit edilmiştir. Yayıcı, Kültepe II,³⁰ Kızılburun, Şahtahtı,³¹ Kültepe I³² vb. yerleşimlerinde bu türlü kil kaplar bulunmuştur. Kızılburun³³ yerleşiminde bulunmuş kuş resminin benzeri Göytepeden³⁴ ve Doğu Anadolu'nun birçok arkeoloji yerleşiminde bulunmuştur (Resim 4). Onlar basit ve birleşik kompozisyonlu olarak yapılmışlardır. Bu resimlerin yapılmasının belli anlamı olmuştur. Onların seramikçilerin sanatkârlık yeteneği yanı sıra dini-ideolojik görünümleri, düşünce tarzı vb. ile bağlantılılık gösterdiğini düşünmek etmektedir. Düşüncelerimizi kanıtlamak için kaynaklara baktığımızda kuş resminin geniş yayılım alanıyla ongon-kuş motifinin Türk mitolojisinde en yaygın motiflerden biri olduğunu görmek mümkündür. Bu motifin en geniş yayılması Umay adlı kuş ile ilgili efsane ve rivayetlerde yansımıştır. Umay adına ilk kez Költigin abidesinde, daha sonra ise Tonyukuk abidesinde rastlanmıştır.³⁵ Araştırmacılardan bir grubu her Oğuz soy ve boyunun ayrıca kuş ongunu olduğunu belirtmişlerdir.³⁶ Bahaeddin Ögel ongonları boy ve soylar üzerine gruplaştırmak için “Çebni-Şungar”ı “Umay” biçiminde göstermiştir.³⁷



Resim 4. 1-Kızılburun (Aliyev, 1977); 2-Doğu Anadolu (Erzurum Müzesi); 3, 4-Göytepe (Kuşnaryeva, Markovin 1994).

³⁰ Bahşeliyev, 2004: 107, şekil. 17, 3, 4;121, şekil. 31, 2.

³¹ Aliyev, 1977: tab. 6, 2; tab. 5, 7.

³² Abibullayev, 1982, tab. XXVII, 4.

³³ Aliyev, 1977, tab. 6, 2.

³⁴ Kuşnaryeva, Markovin, 1994: 35.

³⁵ Tantekin, 2004: 113.

³⁶ Naki, 2011: 54-60.

³⁷ Ögel, 1989: 365.

Zoomorf desenli iki kil kap Sahtahtı yerleşim alanında bulunmuştur. Onlardan birinde geometrik desenle birlikte vahşi at veya eşek, yırtıcı kuşlar belirli kompozisyonda çekilmiştir.³⁸ Kabın boğazında dikey hat, hattan aşağıda keçi, yabani eşek veya at, onlardan aşağıda ise kesişen çizgilerin kombinasyonundan oluşan kayış biçimli desen tespit edilmiştir. Keçi düz durmuş, vahşi at veya eşek ise arka kısma bakan durumdadır. Aralarında biraz iri ve farklı şekilde kesişen çizgilerden oluşan desen, keçinin başı üzerinde kuş, onun yanında ise iki vahşi kurt var. Kurtlardan biri keçinin boynunun arka tarafından tutmuştur. İkinci canavar ise önden saldırmıştır (Resim 5, 2).

Yerleşim alanında bulunmuş başka bir kabın üzerinde³⁹ üst bölümdeki şeritte sadece kuş resmi olsa da orta bölümde keçiler, keçilerden yukarıda kurt, aşağıda ise su kuşları mevcuttur (Resim 5, 1). Desenler arasında ortaya çıkan benzerlik her iki kabın süslenmesinde kuş, kurt, keçi, kesişen çizgilerinin kullanılmasıdır. Araştırmacı V. Aliyev, bu kapların üzerinde hayvanların av sahnesinin çekildiğini belirtmiştir.⁴⁰ Her iki grup görüntünün benzeri şimdilik Güney Kafkasya'nın aynı çağa ait olan yapılarında bulunamamıştır. Gamikaya,⁴¹ Gobustan,⁴² Sibirya,⁴³ kayaüstü tasvirlerinde, Yayıcı,⁴⁴ Şahtahtı,⁴⁵ Toprakale⁴⁶ vb. seramiklerinde, Hocalı-Gedebey kültürüne ait tunç kemerlerin⁴⁷ üzerinde bu tip resimler tespit edilmiştir. Yırtıcı hayvanların tırnakları parçalaması ile ilgili resimler Mezopotamya, Orta Asya, Karadeniz tasvir sanatı için karakteristik motiflerden birini oluşturuyor. Mezopotamya'dan Orta Asya, Karadeniz kıyılarına kadar geniş bir alanda bu tip resimler yaygındır. Resimlerde yırtıcı hayvanların öküz, keçi, geyik gibi kutsal hayvanlara saldırışı gösterilmiştir. Yayıcıdan bulunan boyalı kaplardan birinin üzerinde de Şahtahtı seramiği gibi belli kompozisyonlu bu tür resim tespit edilmiştir.⁴⁸ Kabın gövdesinde önde bir küçük, ondan sonra iki büyük ve bir

³⁸ Aqayev, 2002, tab. XII, 1.

³⁹ Aliyev, 1977, tab.4, 7.

⁴⁰ Aliyev, 1977: 59.

⁴¹ Bahşeliyev, 2004: 98.

⁴² Farecov, 2009: 150.

⁴³ Okladnikova, 1881: 88.

⁴⁴ Aliyev, 1991: 288.

⁴⁵ Abibullayev, 1961: 27-36.

⁴⁶ Rzayev, 1992: 77.

⁴⁷ Halilov, 1962: 70.

⁴⁸ Bahşeliyev, 2004: 111.

küçük keçi resmi, kabın boğaz bölümünde ise kuş resmi vardır. Bu görüntünün semantik yapısıyla ilgili yapılan araştırma sırasında hayvanlar sıra biçiminde, ana - yavru biçiminde görülmesine dayanarak orada verimlilikle ilgili nesnenin yansıdığı tahmin edilebilir. Kaynaklara baktığımızda Gami-kaya'da,⁴⁹ Tivi köyü çevresindeki kayaüstü tasvirler içerisinde,⁵⁰ Göyçe Gölü çevresindeki boyalı küpelerden birinin üzerinde de bu tip resimlerin olduğunu görürüz.

Kuş resimleri gibi keçi tasvirleri de Proto Türk kültüründe yaygındır. Azerbaycan'ın diğer bölgeleri ile Nahçıvan'da da keçi motifi, onunla ilgili efsane ve rivayetler yaygındır. Türk kültüründe keçi kutsal hayvan sayılır. O yüceliği, özgürlüğü, cesareti, kararlılığı temsil ediyor. Tanrı'nın yeryüzündeki temsilcilerinden biri sayılır. Eski Türk kültürü tarihinde hükümdara olan bağlılığı da temsil eder. Orta Asya'da ve Sibiry'a'da yaşayan Türkler arasında Al-Albastı, Al karısı keçi biçiminde tasavvur edilmiştir. Tuvalılar aile ocağı ile ilgili törende başı sarı keçinin;⁵¹ Altaylar çocuğun kötü ruhlardan korunmasında⁵² dağ keçisinin kemiğini kullanmışlardır. Türkiye Cumhuriyeti sınırları içerisinde Erzincan'ın Kemah bölgesinin Dilli Vadisi'nde, Van'ın Çatak ilçesi Narlı Dağlarında, Kars-Kağızman Geyiklitepe'de vb. eski yerleşim yerlerindeki kayaların üzerinde çok sayıda keçi resimleri var.⁵³ Ortadoğu'nun M.Ö. IV binyılın sonu-III binyılın öncesine ait tasviri sanat örneklerinden Tepe Qavranın Erken Uruk;⁵⁴ I Tel Hazinenin Son Uruk (IV binyılın sonu-III binyılın başları) çağına,⁵⁵ Suz A yerleşim yerinde bulunmuş M.Ö. IV binyılın ikinci yarısına ait mühürlerin üzerinde⁵⁶ çeşitli keçi motifli resimler bulunmuştur. L. Vulli'ye göre, yırtıcı hayvanların tırnaklılara saldırması, onu parçalaması ile ilgili resimler zaferi sembolize eder. Üzerinde bu tip resimler olan silindirik mühürler savaşta farklı askerlere askerî madalya gibi verilmiştir.⁵⁷ E. Kuzmin böyle bir sonuca varmıştır; yırtıcı

⁴⁹ Aliyev, 1992: 25-30; Aliyev, 2005: 72-74; Müseyibli, 2004: 89; Bahşeliyev, 2002: 43-45.

⁵⁰ Halilov, 2008: 54-62.

⁵¹ Seyidov, 1994: 16, 162.

⁵² Seyidov, 1969: 89.

⁵³ Necati, 2010: 6-7.

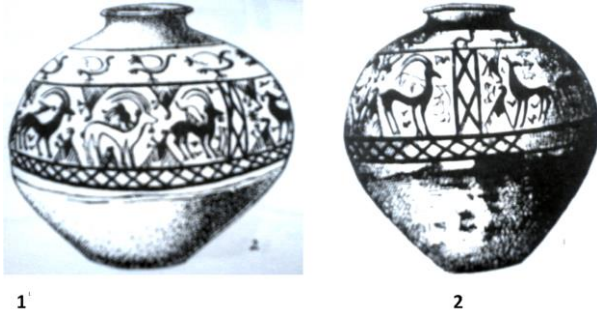
⁵⁴ Leoyd, 1984: 96.

⁵⁵ Munçayev, 2001: 111.

⁵⁶ Çaylı, 1956: 35.

⁵⁷ Vulli, 1961: 81.

hayvanların tırnaklılara saldırması, onu parçalaması ile ilgili sahnelerde hayırla şerin mücadelesini yansıtan dualis kavram yansımıştır.⁵⁸ A. Qraça göre, bu tür görüntülerle iki etnik gruba ait totemlerin mücadelesi ve gücün tentenesi sembolize edilmiştir.⁵⁹ M.Hartner bu tip görüntülerin astral olaylarla ilgili olduğunu kaydetmiştir.⁶⁰ Yırtıcı hayvanların tırnaklıları parçalaması ile ilgili çeşitli düşünceler olmasına rağmen ihtimal etmek olasıdır ki Gami-kaya çevresinden bulunmuş bu kaya üstü resimde daha çok gerçek yaşam olaylarından biri resmedilmiştir.



Resim 5. Şahtahtı nekropolü (1-Aliyev, 1977; 2-Aqayev, 2002)

Sonuç

Konuyla ilgili yapılan araştırma sonucu şunları söyleyebiliriz:

Orta Tunç çağında seramikçiliğin gelişmesi kil kapların yapılması yanı sıra süslenmesine de etki etmiştir. Seramiklerin süslenmesinde bu sanat alanı ile uğraşan insanların sanatkârlık yeteneğiyle düşünce tarzı, dini-ideolojik görüşleri de önemli yer tutmaktadır. Süslemede kullanılan desenlerin bir grubu yerel özellikler taşır. Bazı desenlerin benzerleri Azerbaycan dışında Güney Kafkasya'da, Urmiye Havzası'nda, Doğu Anadolu'da ve Ortadoğu'nun birçok eski yerleşim yerlerinde bulunmuştur. Süslemede yerel desenler ve diğer kültürlerle benzer özelliklerin bulunması, dünyanın farklı bölgelerinde yaşayan insanların dini-ideolojik görüşlerinde benzerliğin olduğunu, her bir desenin derin bir anlamı olduğunu kanıtlamaktadır. Seramiklerinin süslemesinde kullanılan desenlerde insanların dini-ideolojik görüşleri yanı sıra damga özelliği de bulunmuştur. Damga olarak kullanılan desenlerin benzerlerinin Proto

⁵⁸ Kuzmina, 1972: 52.

⁵⁹ Qraç 1972: 30.

⁶⁰ Hartner, 1965:16.

Türk kültüründe yaygın olması Nahçıvan bölgesinin tarihen Türk toprağı olduğunu kanıtlamaktadır.

KAYNAKÇA

Abibullayev, Osman (1982) Eneolit i bronza na terri-torii Naxçıvanskoy ASSR, Bakü, Elm Matb.

Aliyev, Veli (1977) Azerbaycanda tunc dövrünün boyalı qablar medeniyeti. Bakü, Elm Matb.

Aliyev, Veli (1991) Kultura epoxi sredney bronzi Azerbaydjana, Bakü, Elm Matb. Aliyev, Veli (1992) Gemikaya abidesi. Bakü, Azernesr Matb.

Aliyev, Veli (2005) Gamikaya. Bakü, Ebilov, Zeynalov ve oğullar Matb.

Aqayev, Qahraman (2002) Şahtaxtı v epox pozdney bronzi i ranneqo jeleza, Bakü-Moskva Matb.

Bahşeliyev, Veli (2002) Gemikaya resimlerinin poetikası. Bakü, Elm Matb.

Bahşeliyev, Veli (2004) Nahçıvanın qedim tayfalarının manevi medeniyeti. Bakü, Elm Matb.

Brown, Thomas (1951) Excavations in Turkey, 1948. Jon Murray Albemarle Street, w.XIX, London: 21-22.

Gülensoy, T. (1989) Orhun'dan anadoluta türk damğaları (damğalar, imler, enler), İstanbul, T.D.A.V. Yayın Nu.:51, 179 s.

Hartner, Wily (1965) "The earliest of the constellation in the Near East and the motif of the Lion-Ball combat" . JNES1965. Vol. XXIV, N° 1: 1-16.

Halilov, Buludxan (2009) Mahmud Kaşğarının Divani lüğət-it-türk eserinde etnonimler, Bakü, Garisma MMC Matb.

Halilov, Toğrul (2008) "Yuxarı Gilançay vadisinden tapılan yeni qayaüstü tesvirler" . Azerbaycan arkeologiyası ve etnoqrafiyası, Bakü, Nafta-Press Matb, N° 2: 54-62.

Halilov, Toğrul (2017) "Nahçıvanda seramikçiliğın gelişim tarihinden". Karen, 3 / 3, Trabzon / Türkiye: 117-128.

Halilov, Toğrul (2017) "Proto Türk kültürünün işiğında Nahçıvanın Tunc Çağı seramikleri". *Asia Minor Studies*, Cilt: 5, Sayı: 10, Kilis / Türkiye: 60-72.

Halilov, Cabbar (1962) "Azerbaycandan tapılmış tunc kemerler". *AMM*, IV c, Bakü, Az. SSR EA Matb: 68-108

Hamilin, Catherine (1977) *The early Second Millennium carbon assemble age of Dinka Tepe. Iran.*

Ebulgazi Banadır Han (2002) *Şecereyi-Terakime (Türkmenlerin soy kitabı) Bakü, Azerbaycan Milli Ansiklopedisi Matb.*

Elimirzeyev, Allahverdi (2011) *Erken Elam cemiyeti: iqtisadi-siyasi münasibetler və yazı tarixi (e.a. IV-III minllikler)*, Bakü, 264 s.

Eneolit SSR (1982) *Seriya Arxeolojiya SSSR, Moskva.*

Edwards, Michael (1981) "The Pottery of Havtavan Tepe VI B (Urmia Ware)", *KIK, İran. Yevisyukov, Valeriy (1988) Mifolojiya kitayskoqo neolita. Po materialam raspisey na keramike kultury yanşao. Novosibirsk, Nayka matb.*

Farecov, Melahet (2009) *Azerbaycanın Kayaüstü incasanatı, Bakü, Azpoliqraf Matb.*

Flitner, Nataliya (1958) *Kultura i iskustva dvureçiya i sosednix stran. Leninqrاد-Moskva, Nauka Matb.*

Kâşgarlı, Mahmud (2011) *Divanü Lügat-it Türk (çeviren: Besim Atalay). Türk Dil Kurumu Yayınları: 1036, Ankara.*

Kuşnareva, Karina ve Çubinaşvili, David (1970) *Drevniye kultury Yujnoqo Kafkaza. Leninqrاد.*

Kuşnareva, Karina ve Markovin, Vladimir (1994) *Epoxi bronzı Kavkaza i Sredney Azii. Ranya i Srednya Bronzı Kafkaza (Oçerednoy tom mnoqotomnoqo fundamentalnoqo izdaniya po arxeologii)*, Moskova, Nauka Matb.

Kuftin, Boris (1941) *Arxeolojiçeskiye raskopki v Trialetti. Tblisi.*

Kuzmina, Elena (1972) "O sinkretizme obrazovskifskoqo iskstva v svyazi s osebennostom re-

liqiozonnıx po predstavleniy İrançev”. Tezis dokladov III Vsesayuznoy konferançii po skifo-sarmatskoy arxeoloqii. Moskva, Nauka Matb: 5-7.

Qurbanov, Araz (2003) Damğalar, remzler, menimsemeler. Bakü, Azərbaycan Respublikasının Prezidenti Yanında Strateji Araştırmalar Merkezi.

Qraç, Aleksandr (1972) “Proizvedeniye skifo-sibirskoqo iskustva v peredelax etnokultırxnıx zona Aziatiskix stepey” Tezis dokladov III Vsesayuznoy konferançii po skifo-sarmatskoy arxeoloqii, Moskva, Nauka matb.

Qordon, Çayld (1956) Drevney Vostok v sveta novıx raskopok, Moskva, Nauka, 324 s.

Müseyibli , Nacaf (2004) Gemikaya, Bakü, Çaşoğlu Matb.

Mifi Narodov Mira (qlavnıy redaktor Tokoryev, Serqey) (1991) Ençklopediy, n. I, Moskva 199 s.

Munçayev, Rauf vd. (2001) “Tel Xazna I” , Rossiyskaya arxeoloqiya, Moskva, Nauka Matb: 109-118.

Naki, Tezel (2011) Türk masalları. İstanbul, Bilge kültür sanat Matb.

Necati, Demir (2010) Kaya üstü resmi (Rock Art) olarak dağ keçisi / elik ve tarihî altyapısı. Zeitschrift für die Welt der Türken, Vol. 2, No. 2:5-23

Okladnikova. Yelena (1981) Petroqlıfı Sredney Kattuni, Novosibirsk.

Ögel, Baheddin (1989) Türk mitolojisi (Kaynakları ve Açıklamaları ile Destanlar). C.I, Ankara, Türk Tarih Kurumu Basımevi.

Recebli, Ebülfez (2009) Eski türk yazısı anıtları, C I. Bakü.

Rzayev, Nesir (1992) Ecdadların izi ile. Bakü, Azerneşr Matb.

Seyidov Abbas ve Bahşeliyev, Veli (2002) Nahacirde arkeoloji araştırmalar. Bakü, İqtisad Unversitesi, 201 s.

Seyidov, Mirheşim (1969) Azərbaycan halqının soykökünü düşünerken. Bakü, Yazıçı Matb.

Seyidov. Mirheşim (1994) Qam-Şaman ve onun kaynaklarına ümumi bakiş. Bakü, Ganclik Matb.

Tekin, Talat (2010) Orhon Yazıtları. Türk Dil Kurumu Yayınları 540, Ankara.

Tantekin, Hatem (2004). Sihirli masalların onqon ve esatiri suretleri. Bakü, Şirvanneşr Matb.

Vulli, Leonard (1961) Ur Xaldayev, Moskva, Vostoçnoy literaturı Matb.

Yeviskov, Boris (1988) Mifoloqiya kitayskoq neolita. Ha materialam raspisey keramike kulturı yaşua. Novosibirsk, Nauka Matb.

Zaxarov, Andırey (1927) “Xetskaya keramika Boğazköya i nekatoriye zakafkazskiye paraleli”. İzvestiya obşestva Obsledovaniye i izuçeniye Azerbaydjana, № 5: 114-152.