

PARKO PROBLEMATIKA STRUKTŪRINĖJE MIESTO PLĖTROJE (ŠIAULIŲ MIESTO PAVYZDŽIU)

Inesa Alistratovaitė-Kurtinaitienė

Urbanistikos katedra, Vilniaus Gedimino technikos universitetas,

Pylimo g. 26/Trakų g. 1, 01132 Vilnius, Lietuva

El. paštas: inesa.al@gmail.com; urbkat@vgtu.lt

Įteikta 2010-10-11

Santrauka. Šiuo metu vėl pradėta gręžtis į miestuose esančius parkus kaip gyventojų poilsio, ramybės bei savotiškos atsvaros urbanizaciniams procesams oazės. Straipsnyje apžvelgiami miestų parkų urbanizuotoje aplinkoje ypatumai, pateikiama išskirtų parkų lyginamoji charakteristika, apžvelgiama Lietuvos miesto parkų evoliucija XX a. Šios informacijos fone pristatoma Šiaulių miesto centrinio parko galimybių studija, kurioje iškeltas uždavinys nuosaikiai urbanizuojant teritoriją aiškiai išskirti parko ribas bei kaip nepakenkti esančiam parkui integruoti urbanizacinį kaimyną, kartu pagerinant paties parko kompoziciją bei paslaugų infrastruktūrą. Pateikiama parko teritorijos analizė kaip urbanistinės struktūros elemento tyrimas: miesto gamtiniame karkase ir žaliųjų plotų sistemoje; žaliosios erdvės rangas bendrojoje miesto struktūroje (urbanistinės struktūros elementų vertybinė hierarchija), jos integracijos laipsnis; parko teritorijos transformacijos; esamos padėties analizė bei siūlymai.

Reikšminiai žodžiai: Šiaulių centrinis miesto parkas, urbanizuota aplinka, gamtinis karkasas, urbanistinė struktūra, erdvių hierarchija.

Įvadas

Miesto parkai intensyviai urbanizuotose teritorijose atlieka pauzių vaidmenį, turi įtakos miesto ekologiškai būklei bei žmogaus aplinkos higieninei kokybei, pagaliau formuoja miesto įvaizdį ir jo estetiką. Šių dienų problema – parkai nyksta, jų teritorijos mažėja, nes miesto centre urbanizacija veržiasi ne tik į apleistas ir konversines teritorijas, bet pretenduoja ir į jaučius viešosiomis erdvėmis tapusius parkus. Jų apsauga bei reglamentavimas nėra pakankamas (Dringelis 2001, 2003), dėl to brovimasis į juos vyksta pažeidinėjant viešąjį interesą.

Miesto parkai dažnai yra integruojami į miesto žaliąją struktūrą, todėl svarbus klausimas yra tinkamas miestų žaliosios aplinkos elementų klasifikavimas, nes tam tikra žaliosios aplinkos kategorija skiriasi tvarkymo bei administravimo programomis (Dringelis 2005). Šiuo metu urbanistinis teritorijų planavimas yra glaudžiai susijęs su juridinio kai kurių teritorijų ir žemės sklypų statuso apibrėžimu – t. y. su tikslinės

žemės naudojimo paskirties nustatymu, tai neabejotinai komplikuoja terminų (želdynai, žalioji aplinka ir pan.) vartojimą (Jakovlevas-Mateckis, Dringelis, Dimindavičiūtė 2007).

Kadangi priežastis yra naujų sklypų formavimas ar atsiradimas viešosiose erdvėse, urbanizavimo laipsnio nustatymas yra tik to pasekmė. Stebint parkų tyrimus, atliekamus Vakarų pasaulyje, išryškėja tai, kad tikslinant ir reglamentuojant parko ribas nuosaiki urbanizacija juose vis tik yra įmanoma (Corner 2007; Project... 2010; Steenbergen, Reh 2003; Peter... 2010). Šiuo metu daugiausia inicijuojamas skirtingo lygmens (valstybinio, regioninio, nacionalinio ir t. t.) parkų ribų tikslinimas (korektūra) siekiant apsaugoti istoriškai susiformavusį ne tik patį kraštovaizdį (makromasteliu – t. y. valstybės, apskrities, aglomeracijos ir pan.), bet ir jo elementus (mikromasteliu – t. y. miesto, rajono, urbanistinio komplekso ir pan.) nuo neigiamo ūkinės veiklos poveikio, užtikrinant bendrąją ekologinę pu-

siausvyrą (Lietuvos... 2010; Trakų... 2007; Krekenavos... 2009). Ši iniciatyva yra būtina norint tinkamai sureguliuoti veiklą, sudaryti prielaidas efektyviai saugoti ir tvarkyti šias teritorijas ypač po žemės restitucijos, kuri turėjo įtakos skirtingų lygmenų parkų priežiūrai ir administravimui. Nustatytos naujos ribos leis geriau organizuoti teritorijų lankymą, patenkinti rekreacinius visuomenės poreikius, sudaryti sąlygas turizmui plėtoti.

Miestų parkai Lietuvoje taip pat nėra išimtis – parkų prieigų urbanizavimas kartais iš esmės koreguoja parko ribas. Vienas tokių parkų yra Šiaulių miesto centrinėje dalyje. Ir nors tiek privatus sektorius, tiek savivalda yra suinteresuoti parko gyvavimo perspektyva, kliūtys tam vis tik egzistuoja, jas kuria Šiaulių miesto privataus sektoriaus konkurentai, kuriuos savivaldos organai ne visada pajėgūs suvaldyti.

Tiek privataus sektoriaus, tiek savivaldos iniciatyva prieš 2 m. buvo rengta galimybių studija teritorijai tarp Žemaitės g., Dobilio g. ir miesto centrinio parko (Alistratovaitė *et al* 2007a, 2008). Keliamas tikslas – kaip nepakenkti esančiam parkui, integruojant esamą (sovietinių metų pasekmė) ar numatomą (šių dienų privati iniciatyva) urbanizacinę kaimyną, kartu gerinant miesto parko kompoziciją bei paslaugų infrastruktūrą, taip pat tikslinant parko ribas. Laiko faktorius nagrinėjamas įvairių transformacijų ir deformacijų tyrimų etape. Transformacijos ir deformacijos nėra traktuojamos kaip atitolimas nuo pirmapradės natūralios gamtos, nes miesto parkas (o ypač esantis centrinėje dalyje) traktuojamas ne tik kaip kraštovaizdžio elementas, bet ir kaip miestovaizdžio elementas.

Miesto parkų evoliucija XX a. Lietuvoje

Peržvelgus Lietuvos miestų centrinėse dalyse esančių parkų evoliuciją, matoma didelė intervencija į šias neurbanizuotas teritorijas, kurios laikomos tiek rekreacine erdve, tiek gamtine miesto vertybe (1 pav.). Radikaliausiu parkų naikinimo laikotarpiu neabejotinai įvardinamas XX a., kurį sąlygiškai galima būtų skirstyti į tris parkų panaudojimo, jų transformavimo ir deformavimo etapus (etapai atitinka istorinius ir politinius lūžius):

- Nepriklausomos Lietuvos laikotarpis – iki 1940 m.;
- Sovietinių metų laikotarpis – nuo 1945 iki 1990 m.;
- Nepriklausomybę atgavusios Lietuvos laikotarpis – nuo 1990 m. iki dabar.

XX a. pr. parkai atliko išimtinai vien rekreacinių teritorijų vaidmenį, nes tuo metu buvo daug mažesnė urbanizacija, o jų kultūrinimo procesai buvo nuosaiškūs ir griežtai reglamentuoti.

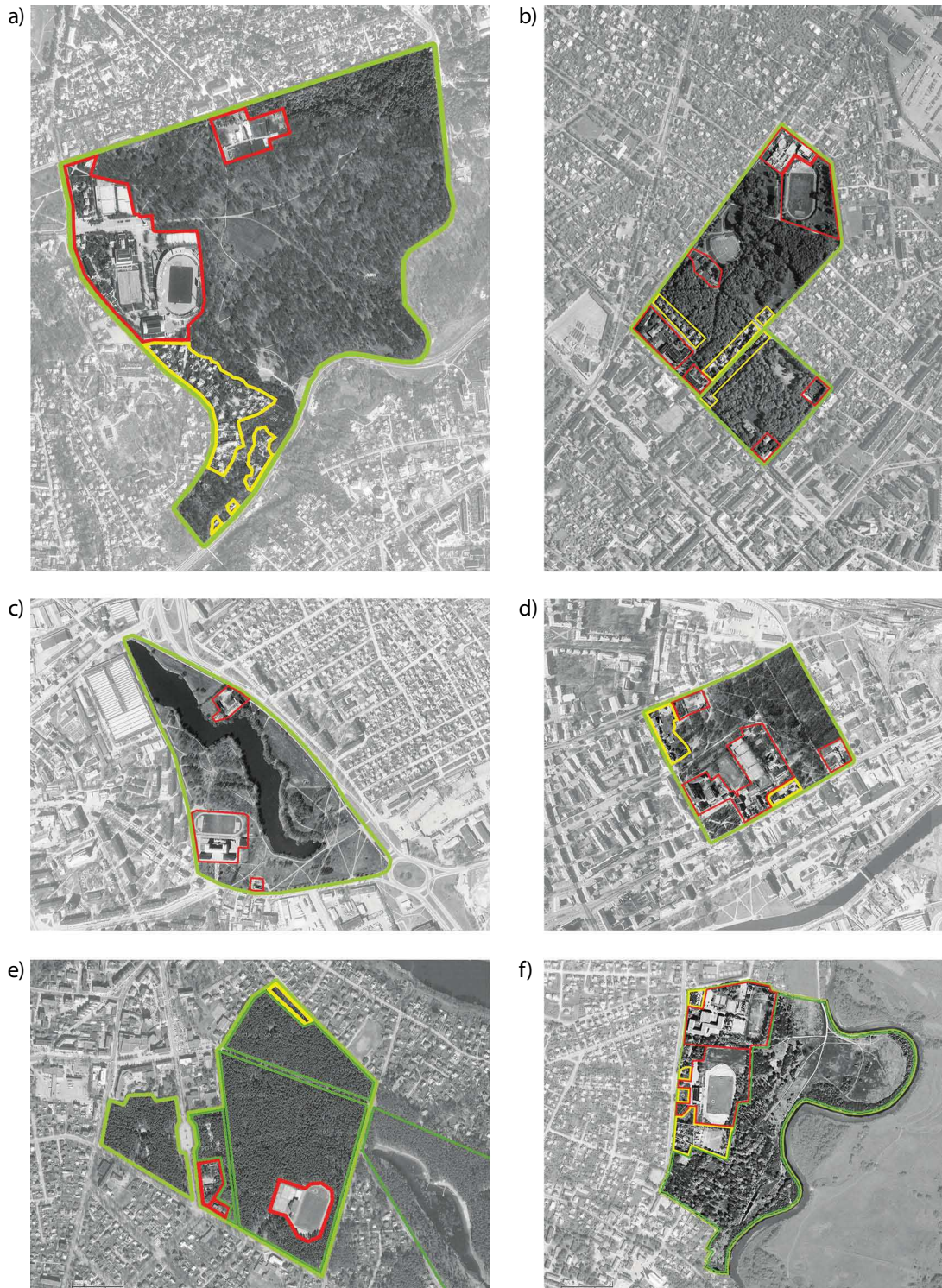
Sovietiniais metais tipiniai visuomeninės paskirties statiniai (mokymo, mokslo įstaigos) želdynų teritorijose buvo statomi dėl ekologinių sąlygų, o statinius, susijusius su pramonine gamyba, stengtasi dislokuoti toliau nuo gyvenamųjų teritorijų, dėl to neretai tokios paskirties teritorijos atsidurdavo greta didesnių želdynų, jų pakraščiuose. Parkai tapdavo apsaugine teritorija tarp gyvenamųjų zonų ir pramonės. Ypač joje vyravo pastatai, neestetiški savo tūriais, o proporcija disonuojantys su psichologinę ramybę teikiančia vieta. Pramonė kaip urbanizuota ląstelė buvo kiek labiau izoliuojama parkais nuo kitų funkcinių zonų. Tokie faktoriai kaip privačios nuosavybės nebuvimas ar menka išskirtinų teritorijų apsauga buvo pagrindinė priežastis laisvo planavimo objektams rasti, o tuometinis supratimas apie socialinės būklės gerinimą, modernizavimą ir naujų darbo vietų kūrimą tapo prioritetu prieš istoriniu bei kultūriniu požiūriu vertingas teritorijas.

Po 1990-ųjų m. nepriklausomos Lietuvos laikotarpiu privatus kapitalas uzurpuoja viešąsias rekreacines erdves. Tam sąlygas sukūrė žemės reforma, jos grąžinimo bei privatizavimo procesai. Jais ignoruojamas viešasis interesas – vietoje urbanistinių koncepcijų įsivyrą žemėtvarkinis teritorijų skirstymas sklypais, viešo naudojimo teritorijos nėra apsaugotos nuo jų privatizavimo. Nors tokios teritorijos ir būna įteisintos kaip bendro naudojimo, tačiau vis tiek traktuojamos kaip laisvos ir neužimtos, tai neapsaugo jų nuo išskirtymo sklypais ir privatizavimo.

Ir tik maždaug nuo 2000 m., kai technologiniai ir socialiniai perversmai jau kiek įsisiūbavo ir nulėmė naujos kokybės visuomenės atsiradimą, dėmesys po netrumpo pertraukos vėl buvo skiriamas gyvenamosios aplinkos kokybei, gamtinio potencialo regeneracijai, savojo miesto istorijai ir savotiškai miesto genetikai. Šiuo metu vėl pradėta gręžtis į miestuose esančius parkus kaip gyventojų poilsio, ramybės bei savotiškos atsvaros urbanizaciniams procesams oazes. Jie tampa aplinkinių gyvenamųjų kvartalų **viešąja rekreacine erdve**, ypač tie parkai, kurie nėra miestų pakraščiuose, o atvirkščiai miesto centrinėje dalyje ar integruoti į gyvenamosios struktūros aplinką. Todėl daugelyje miestų atsiranda poreikis panagrinti parką kaip sudėtinę urbanistinės struktūros dalį reabilituojant rekreacinę funkciją, kartu tikslinant parko ribas.

Miestų parkai urbanizuotoje aplinkoje

Pasaulinio garso parkai ir kartu didieji miesto parkai (Londono *Hyde Park* ~250 ha, Paryžiaus *Bois de Boulogne* ~865 ha, Niujorko *Central Park* ~337,2 ha ir Amsterdamo *Bos Park* ~800 ha) įkūnija tai, kas



1 pav. Intervencijos į miestų parkus mastas: a – Kaunas – Žaliakalnio parkas, b – Šiauliai – miesto centrinis parkas, c – Klaipėda – Triničių parkas, d – Klaipėda – Skulptūrų parkas, e – Alytus – miesto sodas ir parkas, f – Gargždai – miesto parkas. Žalia spalva – parko teritorija, raudona spalva – intervencija į parkų zoną užstatant visuomeniniais objektais daugiausia sovietiniais metais, geltona spalva – intervencija į parkų zoną užstatant privačiais gyvenamaisiais namais

Fig. 1. Degree of intervention into city parks. Green color – territory of park, red color – intervention into park zone by public objects in soviet time, yellow color – intervention into park zone by private residential house

daugeliui žmonių yra svarbiausios tokio tipo vietovių vertybės – visuminis empirinių pojūčių spektras, konsoliduotas visuomeniškumas ir gyvenimas po atviru dangumi. Dideliuose parkuose tampa įmanoma gausybė socialinės veiklos formų, kurios šiuolaikiniame greitai kintančiame pasaulyje padeda formuoti bendruomeniškumą ir pilietiškumą. Anot parkų tyrėjų J. Corner, J. Czerniak, G. Hargreaves, rašančių ne tik apie ekologinę urbanistiką, bet ir apie žaliąją miestų infrastruktūrą, parkų fizinis dydis suteikia galimybę juose eksponuoti ir stebėti stublinančius elementus – kintančias oro sąlygas, geologines struktūras, horizonto platybes ir augmeniją. Be jų patirtinio ir kultūrinio poveikio, didieji parkai taip pat vertinami dėl savo ekologinių funkcijų – didžiuosius parkus galima vadinti „žaliaisiais plaučiais“, kurie apvalo, gaivina ir turtina gyvenimą urbanizuotose vietovėse.

Šiandien dauguma dideliais užmojais paremtų miestų planavimo iniciatyvų pasaulyje sujungia intensyvaus užstatymo elementus su naujai kuriamų atvirų žaliųjų erdvių ruožais. Iš dalies šios atviros erdvės yra būdas ir priemonė kompensuoti dėl urbanizacijos mažėjančius natūralius gamtos plotus.

Šią didelių parkų paklausą taip pat skatina visą pasaulį apėmęs perėjimas nuo pramonės prie paslaugų ekonomikos, atlaisvinęs didelį kiekį anksčiau pramonei naudotų ir rezervuotų teritorijų. Šios teritorijos – senų gamyklų valdos, nebeveikiantys sąvartynai, išiekvoti karjerai, nebenaudojami uostai ir krantinės, buvę aerodromai ir netgi dėl žmonių migracijos ištuštėję miesto kvartalai ar ištisos jo zonos – yra patrauklios transformacijai į radikaliai naujas viešąsias erdves (parkus ar laisvalaikio zonas) (Corner 2007).

Nors didieji parkai suteikia daug džiaugsmo, erdvės ir kupini funkcijų, visgi jie kelia ir daug iššūkių. Jų projektavimas ir statyba yra gana brangūs. Šiais finansinių neramumų laikais parkų eksploatavimo išlaidos būna sumažinamos pirmiausia (tai galima matyti ir Lietuvoje – taupoma elektra, rečiau atnaujinama parko furnitūra, apkarpomoms priežiūros biudžetas ir pan.). Dėl priežiūros stokos parkai greitai apleidžiami – jie tampa miesto „galiniu kiemu“, laukinio miestiškumo zona (čia atsiranda neteisėta veika, smurtas ir pan.).

Anot J. Czerniak, G. Hargreaves, šiandieniniai didieji parkai turi derintis prie įvairialypės klientūros, paklusti gausybei kompromisiškų ar prieštaringų sprendimų. Dizaino, formos, išraiškos ir proceso organizavimo sumanymai bei idėjos greitai paklūsta valdymo, išlaikymo, kainos, saugumo ir programavimo reikalavimams. Todėl didžiųjų parkų projektuotojai turi nuosekliai įrodyti, kaip dizainas, forma, išraiška ir procesas taikosi prie kiekvienos iš anksčiau minėtų kasdieniškų, bet neišvengiamų sąlygų ir jas peržengia.

Dėl šios priežasties (t. y. urbanizacijos laipsnio) parkai, esantys miesto centrinėje dalyje, nėra natūrali gamta, todėl čia negali būti taikomi natūralios gamtos vertinimo kriterijai, nes ne tik kad yra per mažas plotas lyginant su visu miestu, bet ir jų aplinka yra daugiau ar mažiau antropogenizuota.

Organizacija „Viešųjų erdvių projektavimas“ (*Projects for Public Spaces*¹) yra išskyrusi 10 pagrindinių sėkmingos viešosios erdvės bruožų, taikytinų visoms viešosioms erdvėms², tarp jų ir parkams:

- 1) *identitetas* – viešųjų erdvių įvaizdžio sąsaja su šalia esančiu visuomeniniu statiniu ar kitu objektu ir pan.,
- 2) *trauka* – mažesnių atraktyvių funkcinių zonų buvimas (fontanai, skulptūros, lauko kavinukės ir pan.),
- 3) *patogumai* – stacionarus ar laikinas fizinis įrengimas (apšvietimas, suoliukai, šiukšlių dėžė ir pan.),
- 4) *funkcinis lankstumas* – naudojimo intensyvumas tiek paros, tiek savaitės, tiek metų laikų atžvilgiu,
- 5) *sezoniškumas* – vietovės adaptavimas keičiantis sezonams, švenčių proga (įvairi programa),
- 6) *pasiekiamumas* – svarbiausias gyvybingumo elementas yra žmonių srautas, didinantis viešosios erdvės populiarumą,
- 7) *perimetras* – aktyvios ir svetingos viešosios erdvės prieigos yra gyvybiškai svarbios efektyviai jos vidinės erdvės egzistencijai,
- 8) *prieigos* – į viešąją erdvę vedantys takai, gatvės ar gretimų statinių cokoliniai aukštai bei juose vystoma veikla tiesiogiai priklauso nuo viešosios erdvės (jos įtakos gretimoms teritorijoms),
- 9) *administravimas* – nuolatinė viešosios erdvės priežiūra užtikrina nuolatinį lankymąsi joje,
- 10) *finansavimas* – gera priežiūra ir efektyvus administravimas (pvz., turi būti specialiai sukurtos ir partnerystės principais paremtos viešosios organizacijos, siekiančios akumuliuoti ir papildyti administracines išlaidas iš tiesiogiai vykdomų įvairiapusių veiklų).

Nepaisant šių 10 sėkmingos viešosios erdvės projektavimo bruožų, miesto parko patrauklumas, jo vitališkumas miestiečių gyvenime yra iššūkis šio šimtmečio kraštovaizdžio architektūros projektavimui ir lakesnei visuomenės vaizduotei.

Toliau aiškinantis bendrines miestų parkų problemas, kai kurias miestų parkų, esančių urbanizuotoje

¹ [interaktyvus] [žiūrėta 2010 m. sausio 20 d.]. Prieiga per internetą: <www.pps.org>.

² Viešosios erdvės pagal PPS yra parkai, judėjimo infrastruktūra (*transportation*), turgūs, senamiesčiai, bendruomenės centrai, mokslo bei švietimo įstaigų teritorijos, aikštės, krantinės ir pan.

aplinkoje, raidos tendencijas ir aktualijas, išskyla žaliųjų erdvių miestuose fizinių charakteristikų (ploto, formos – planinės konfiguracijos, turinių ir kt. savybių) fiksavimo būtinybę. Palyginamajai analizei parinkti žymiausi miestų parkai *pasaulyje*, panašaus (į Šiaulių miesto centrinį parką) mastelio miestų parkai *Europoje* ir 6 didžiųjų *Lietuvos* miestų centriniai parkai urbanizuotoje aplinkoje, t. y. centrinėje miesto dalyje. Jie lyginami savo:

- fiziniu dydžiu – plotu,
- fiziniiais ir kompoziciniais elementais (želdynais, pieva, vandens telkiniais, skulptūromis, amfiteatrais, mažosios architektūros objektais),
- pramogų gausa (pasivaikščiavimo galimybėmis, vaikų žaidimo aikštelėmis, žvejybos, čiuožinėjimo ant ledo galimybėmis, atrakcionais, restoranais, kavinėmis, muziejais, meno galerijomis ir pan.),
- propaguojamomis neprofesionaliomis sporto šakomis (beisbolo, teniso, tinklinio žaidimo galimybėmis, taip pat atsižvelgiama į tai, ar yra kur bėgioti, važinėti dviračiais, riedučiais, žaisti krepšinį, futbolą ir pan.).

Nagrinėjant žymiausius pasaulio miestų centrinius parkus, aišku tampa tai, kad kuo didesnis jų plotas, tuo sudėtingesnė erdvinė struktūra. Todėl kartais atrodo, kad juose teikiamų paslaugų ir galimų funkcinių naudojimo būdų kiekis tiesiogiai priklauso nuo fizinio dydžio, t. y. teritorijos ploto. Tačiau ši pirminė prielaida yra tik iš dalies teisinga. Mažesni fiziniu dydžiu parkai paprastai yra tik morfologiškai aiškesni, nes savo planine forma atitinka vieno ar kelių kvartalų dydžius, o paslaugų spektras varijuoja nuo keleto iki keliolikos funkcijų. Morfologine prasme parkus galima skirstyti į keletą tipologinių grupių, kurios skiriasi išorinės formos ir vidinės organizacijos santykiu. Užstatymo laipsnio įvertinimas miesto parke (arba santykis su užstatymu) glaudžiai siejamas su pačia morfologine forma. Pati pradinė yra *parkas-kvartalas*, visos kitos yra jos modifikacijos:

- „apkarpytas“ kvartalas;
- reikšmingai užstatytas kvartalas parko teritorijoje;
- reikšmingai užstatytas kvartalas parko prieigose;
- mišrus.

Vadovaujantis tradicine samprata, kuri egzistuoja tik istoriškai seniausioje miesto dalyje, „švariausia“ parko forma šiuo atveju laikoma neužstatyta ir su aiškiais struktūrinėmis ribomis teritorija – parkas-kvartalas. Ši viešoji erdvė, apribota struktūrinėmis ribomis – gatvėmis, želdynais ir pan., iš esmės atitinka aikštės sampratą (aikštė miesto centrinėje dalyje – neužstatytas kvartalas). Tačiau miestų centrinių dalių

parkai dažniausiai būna įvairių tarpinių modifikacijų, nes šiose dalyse parkai buvo kuriami kaip neatskiriama urbanizuotų teritorijų sudėtinės dalys, turinčios tam tikrą nereguliarumo bruožų (šalia pilių, dvarų ir pan.). Tuo metu įvairiomis erdvinėmis ir kompozicinėmis priemonėmis buvo stengiamasi dirbtinai sukurti gamtos kampelį urbanizuotoje aplinkoje. Tiesa, kai kurie parkai būdavo tiesioginiai gamtinių teritorijų tęsiniai miestuose ar ilgainiui, plečiantis miestui, būdavo integruojami į miesto struktūrą, t. y. iš dalies urbanizuojami. Todėl lyginti reiktų ne parko dydį ir jame teikiamų paslaugų kiekį, o parko techninį įrengimo laipsnį ir su tuo susijusį jo teritorijos funkcinių įsisavinimą.

Iš 2 pav. vaizduojamų pasaulio ir Lietuvos parkų (išrikiuotų pagal savo fizinį dydį) galima matyti, kaip drastiškai kintant parkų plotui (šimtus kartų) kai kurios jų funkcinės charakteristikos kinta nežymiai (2–3 kartus) (Alistratovaitė-Kurtinaitienė ir kt. 2009). Taip yra todėl, kad šios paslaugų grupės (neprofesionalios sporto šakos ir kitos pagrindinės funkcijos bei pramogos) yra universalios ir jų egzistavimas parke yra minimalaus jo kaip viešosios erdvės gyvavimo rodiklis. T. y. ta pati rekreacinė veikla esant tam tikram minimaliam įrengimo lygiui įmanoma propaguoti tiek Niujorko Centriniam parke, tiek Šiauliuose ar kitame miesto parke.

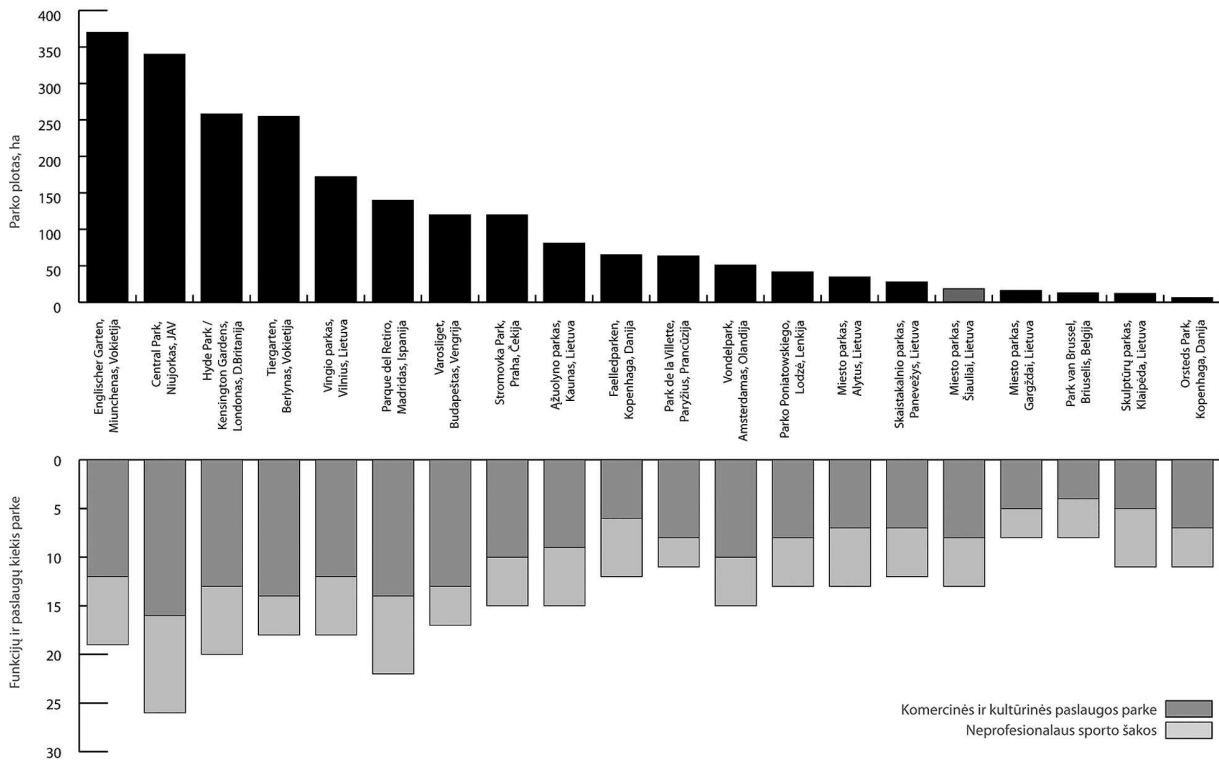
Beveik visi išskirti fiziniai ir kompoziciniai elementai egzistuoja miesto parkuose. Tai savotiški poilsio atributai, miesto parko vizitinė kortelė.

Kiek didesnio įrengimo laipsnio reikia įvairioms komercinėms veikloms (kavinių, parodų, koncertų ir pan.) vystyti, tačiau jos gali būti vykdomos mobiliuose statiniuose, kurie užtikrina lankstesnę parko teritorijos panaudojimą. Reikšminga tokiu atveju gali tapti visuomeninės organizacijos ir parko gretimybė, nes dalį savo veiklos ji gali perkelti į viešąją erdvę ir taip užtikrinti jos priežiūrą (tokią galimybę turi ir Šiaulių miesto parkas).

Aptariant Lietuvos miestuose, jų centrinėse dalyse esančius parkus matoma parko ribų mažinimo tendencija: savo evoliucijos pradžioje (paties parko užgimimo ar jo kūrimo) dažniausiai buvo parkas-kvartalas, tačiau dėl įvairių ekonominių sąlygų (sovietinių metų), įstatymų painingos (po 1990-ųjų m. žemės grąžinimo) dauguma Lietuvos parkų centrinėse dalyse yra sumažintos morfologinės formos. Šiaulių miesto parko atveju analogiška – struktūrinės parko ribos nyksta skverbiantis privačiai nuosavybei, fizinės ribos niveliuojamos – jos nebesutampa su gatvėmis.



2 pav., a. Miestų parkų urbanizuotoje aplinkoje lyginamoji schema (Alistratovaitė-Kurtinaitienė ir kt. 2009)
Fig. 2, a. Comparative scheme of city parks in urban environment (Alistratovaitė-Kurtinaitienė *et al.* 2009)



2 pav., b. Miestų parkų urbanizuotoje aplinkoje palyginimo grafikas (Alistratovaitė-Kurtinaitienė ir kt. 2009)

Fig. 2, b. Comparative diagram of city parks in urban environment (Alistratovaitė-Kurtinaitienė et al. 2009)

Šiaulių miesto parko teritorijos analizė

Šiaulių miesto atveju kartojasi tie patys reiškiniai: iki tol vyravusį dėmesį urbanizaciniams procesams šiaudien keičia naujas požiūris į rekreacines miesto erdves. Rengiant Šiaulių miesto bendrąjį planą³ ieškoma naujų ryšių tarp gamtinių miesto vertybių ir urbanizuotų teritorijų. Šio proceso fone vietos valdžia (ir bendras socialinis klimatas) vėl ima pripažinti kultūrinę parko vertę. Didelę reikšmę tam turi parko prieigos, formuojančios psichologinį parko klimatą. Todėl parko atgaivinimas – atkūrimas – glaudžiai siejamas su kaimyninėmis teritorijomis (jų funkcijomis, hierarchija miesto struktūroje ir pan.).

Darbo pradžioje suformuluoti rezultatai:

- identifikuoti parko erdvės rangą bendrojoje miesto struktūroje (ypač miesto gamtiniame karkase ir žaliųjų plotų sistemoje);
- identifikuoti bei įvardinti parko teritorijos svarbą Šiaulių miesto urbanistinėje struktūroje ir jos elementų vertybinėje hierarchijoje;

- įvertinti ankstesnių Šiaulių miesto parko ir jo prieigų tvarkymo planų sprendinius bei įvykusias transformacijas;
- atlikti Šiaulių miesto parko teritorijos esamos padėties analizę;
- parengti Šiaulių miesto parko teritorijos siūlymus.

Šiaulių miesto parkas miesto gamtiniame karkase ir žaliųjų plotų sistemoje

Pagal Lietuvos Respublikos teritorijos Bendrojo plano teritorijos erdvinę koncepciją teritorinio vystymo atsvara jos funkciniam stuburui yra tarptautinės bei nacionalinės svarbos gamtinio karkaso ašys (Šiaulių... 2008). Svarbiausia gamtinio karkaso paskirtis urbanizuotos aplinkos sąlygomis – reguliuoti kraštovaizdžio urbanizacijos ir technogenizacijos plėtrą, saugoti gamtos rekreacinius išteklius. Ši teiginį labiau iliustruoja principinė Šiaurės Lietuvos gamtinio karkaso struktūra (3 pav.) ir gamtinio karkaso rajoninis lokalizavimas Šiaulių miesto apylinkėse (4 pav.).

Šiaulių miesto administracinėse ribose ir prieigose išskiriamos regioninės bei rajoninės svarbos geoekologinės takoskyros. Šiauliai – tai miestas stambių geosistemų sandūroje. Regioninės svarbos takoskyra

³ Jį prieš dešimtmetį pradėjo rengti dabar jau „numarinta“ Savivaldybės įmonė „Šiaulių planas“ ir vėliau jis buvo patikėtas rengti vilniečių bendrovei „Urbanistika“.

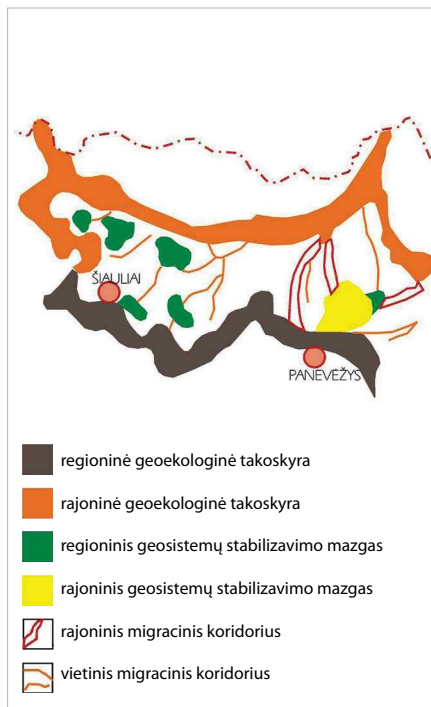
apima pietinėje miesto dalyje esantį Rėkyvos ežerą, o Šiaulių pietinė dalis patenka į Lietuvos nacionalinės svarbos gamtinio karkaso teritoriją.

Kraštovaizdžio specialistų nustatyta, kad urbanizuotame kraštovaizdyje esantys miesto žaliosios aplinkos elementai turi jungtis tarpusavyje ir taip sudaryti gamtinio karkaso sistemą. Šiauliuose miesto teritorija dalinama į 3 morfologinius segmentus: intensyviai urbanizuota miesto dalis (aktyvioji teritorija), gamtinė kompozicinė ašis, jungianti vandens telkinius (santykina aktyvios teritorijos), ir Zoknių oro uosto teritorija (pasyvi teritorija) (5 pav.)⁴. 5 pav. gamtinio karkaso samprata miesto urbanistinėje struktūroje skiriasi nuo tradicinės kraštovaizdžio specialistų sampratos. Gamtinis karkasas miesto urbanistinėje struktūroje suprantamas kaip struktūrinis elementas, turintis ati-

tinkamą urbanistinį režimą, t. y. urbanizacijos laipsnį – tai gamtinių ir antropogeninių elementų derinys, prioritetą skiriant gamtiniams elementams.

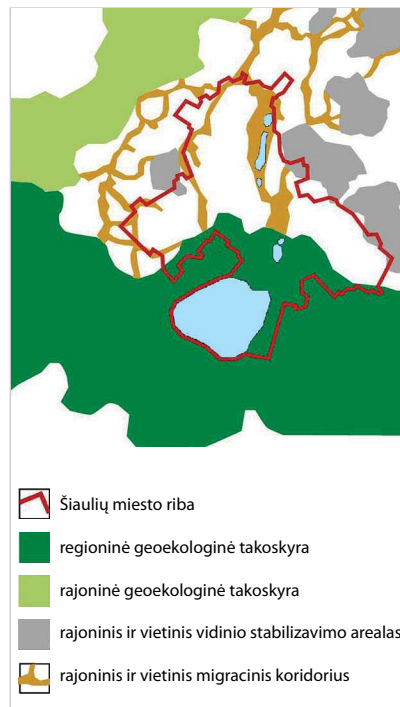
Minėtose gamtinėse zonos (kurias apima regioninė geoeekologinė takoskyra ir miesto žalioji ašis) rekomenduojamas minimalus urbanizacijos laipsnis (ypač vengiant didelių objektų). Tai atitinka teritorijų technogeninį aktyvumą. Centrinis miesto parkas nepatenka nė į vieną gamtinį ruožą, priešingai yra intensyviai urbanizuotoje teritorijoje. Schemose tiek Šiaurės Lietuvos mastu, tiek ir miesto mastu išskiriamas gamtinis karkasas neprasilenkia vienas su kitu.

Parkų sklaida mieste. Šiaulių miesto bendrojo plano sprendiniuose planuojama žaliųjų plotų sistema užima 1634,2 ha – 18,5 % miesto teritorijos. Didžioji dalis parkų išsidėstę santykinai aktyvioje teritorijoje pagal



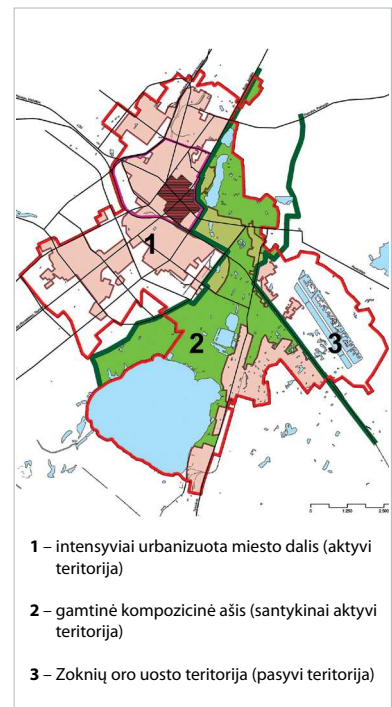
3 pav. Principinė Šiaurės Lietuvos gamtinio karkaso struktūra (pagal P. Kavaliauską 1992)

Fig. 3. Principled structure of green frame in the North Lithuania (by P. Kavaliauskas 1992)



4 pav. Gamtinio karkaso rajoninis lokalizavimas Šiaulių miesto apylinkėse

Fig. 4. Regional localization of green frame in surroundings of Šiauliai city



5 pav. Gamtinis karkasas miesto urbanistinėje struktūroje

Fig. 5. Green frame in urban structure of city

⁴ Dar 2002 m. vykusiuose ikiprojektiniuose darbuose (tyrimo etapų rezultatai) buvo išskirta gamtinė kompozicinė ašis, jungianti ne tik vandens telkinius, bet ir miško parkus. Tokiai gamtinio karkaso kompozicinei ašiai iš esmės pritarė BP ikiprojektinių tyrimų ekspertai (tai Geologijos ir geografijos institutas, darbo vadovas doc. dr. R. Baubinas), atlikinėję BP dalį – kūrę ekologinę aplinką.

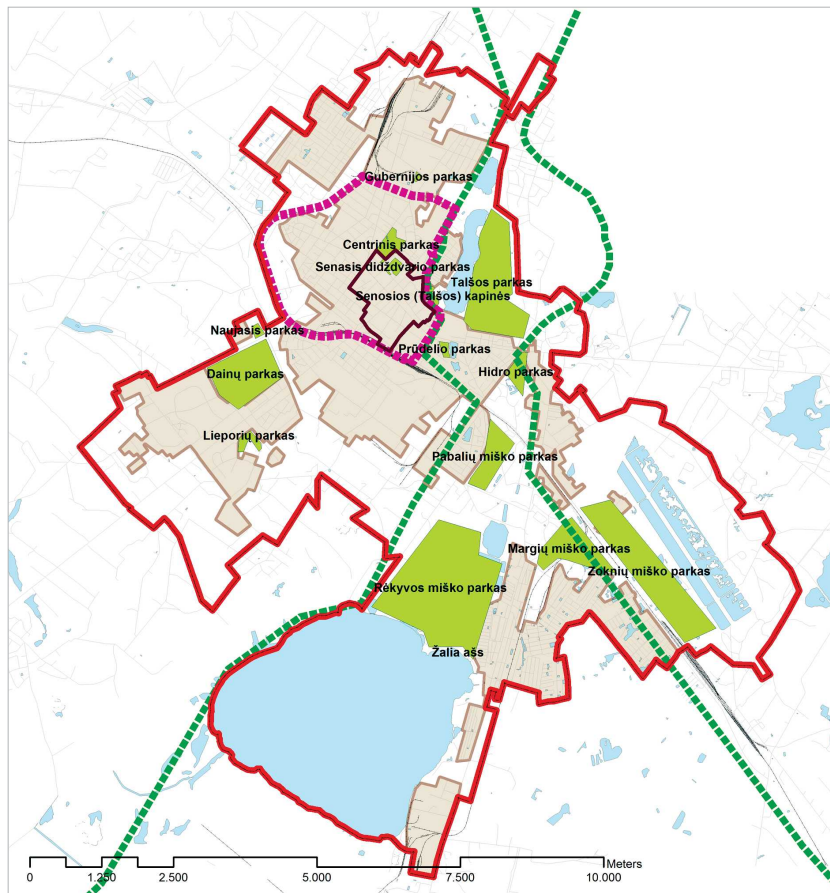
technogeninį laipsnį, t. y. miesto gamtinėje kompozicijoje ašyje (Talšos, Salduvės, Hidro, Prūdelio, Pabalių, Rėkyvos, Zoknių, Margių miško, Zoknių miško parkai), o aktyvioje teritorijoje toks pats parkų skaičius užima kur kas kuklesnį plotą (Gubernijos, Centrinis, Senasis Didždvario, Naujasis, Dainų, Lieporių parkai) (6 pav.). Salduvės, Talkšos, Dainų parkams siūlomas valstybinio miško statusas. Miško plotai prie Rėkyvos ežero ir toliau laikomi valstybiniais miškais. Valstybinio miško salelės numatomos ir kitose miesto vietose – Pabaliuose, Zokniuose. Neaiškumų kelia klausimas, kaip mieste bus administruojami ir tvarkomi valstybiniai miškai.

Atkuriant privačią nuosavybę pretenduojama į Talkšos, Salduvės miško parkus. Dėl šios žemės vyksta teismai ir jie dar nesibaigia. Prieš dvejus metus miesto Taryba apsisprendė didžiąją dalį Talkšos ir Salduvės parkų išlaikyti visuomenės poreikiams bei patvirtino jų detaliuosius planus. Pretendentų į šią žemę yra tiek, kad ją grąžinus parkų praktiškai nebeliktų. Senasis Didždvario ir centrinis parkai lieka miesto parkais.

Reikia pažymėti, kad Šiauliai kaip nė vienas kitas miestas turi daug skirtingų parkų, tačiau šių žaliųjų miesto erdvių integravimas į kasdienį miestiečių gyvenimą (optimizuojant lankytojų srautus ir didinant pasiekiamumą bei paslaugų skaičių, keliant naudojamą kultūrą ir pan.) yra vangus.

Statistiniai duomenys. Urbanizacijos plėtra vertinama pagal natūralių (gamtinių) teritorijų ir urbanizuotų teritorijų santykį, todėl pagal LR žemės fondo duomenis (1997-01-01) šis santykis Šiaulių mieste buvo 0,78, o 2005-01-01 duomenimis šis santykis sumažėjo iki 0,6.

Pagal Geologijos ir geografijos instituto specialistų tyrimus, statistiškai vertinant, želdynų kiekis Šiaulių miesto teritorijoje yra pakankamas. Tačiau toks žaliosios aplinkos normavimas dažnai suprantamas tik kaip želdinių kiekis, tenkantis vienam gyventojui, arba jų santykis su visa miesto teritorija. Tačiau yra svarbus ne tik bendras želdinių kiekis, bet ir jų išsidėstymas (rajone). Todėl šiuo statistiniu rodikliu neįmanoma nustatyti kraštovaizdžio kokybės, bet jis svarbus urbanizacinių procesų kontrolei.



6 pav. Žaliųjų plotų sklaida Šiaulių mieste

Fig. 6. Distribution of green areas in Šiauliai city

Įstatymai. Svarbus klausimas yra tinkamas miestų žaliosios aplinkos elementų klasifikavimas, nes pagal tam tikrą klasifikaciją žaliosios aplinkos kategorijos turėtų skirtis ir tvarkymo bei administravimo programomis. Šiuo metu urbanistinis teritorijų planavimas yra glaudžiai susijęs su juridinio kai kurių teritorijų ir žemės sklypų statuso apibrėžimu – t. y. su tikslinės žemės naudojimo paskirties nustatymu. Dabartinė galiojanti miesto želdynų klasifikacija yra pateikta Miestų ir miestelių teritorijų bendrųjų planų rengimo taisyklėse. Dažnai patys kraštovaizdžio specialistai tarpusavyje tikslina sąvokas, aiškina jas atskirai, tad labai trūksta oficialių terminų, kurių nebuvimas yra reali problema ir kartu painiava vartojant terminus „želdynai“, „žalioji aplinka“ ir pan. Vadovaujantis Miestų ir miestelių teritorijų bendrųjų planų rengimo taisyklėmis (2004) bei nustatyto žemės naudojimo būdo pagal tikslinę paskirtį suskirstymu (2005) išskiriami:

- miškai – miško parkai ir miesto miškai (miškų ūkio paskirties žemėse);
- urbanizuotų teritorijų viešosios erdvės – aikštės, parkai, skverai (kitos paskirties žemės bendro naudojimo teritorijose);
- kiti saugotini želdynai (laisvo valstybinio žemės fondo žemėse pavieniui ar bendrijose augantys savaiminės kilmės ar žmonių pasodinti medžiai bei krūmai).

Tad vadovaujantis šiais įstatymais konstatuojama, kad *Šiaulių miesto centrinis parkas yra urbanizuotų teritorijų viešoji erdvė.*

Urbanistinė Šiaulių struktūra ir vertybinė jos elementų hierarchija

Iki Antrojo pasaulinio karo Lietuvos miestuose galima fiksuoti daugiau ar mažiau nuoseklią urbanistinę struktūros raidą. Sovietiniais metais ši plėtra įgavo prievartinį mastą, iškreipė nuosekliai susiklosčiusius užstatymo principus, privačios nuosavybės nebuvimas lėmė dideles užstatymo struktūros anomalijas miestų centrinėse dalyse. Tai ypač akivaizdu lyginant tarpukario pabaigos ir sovietinių metų pabaigos istorinius miestų planus, centrinių dalių užstatymo rodiklius (tarp kurių nepagrįstai dideli šuoliai nagrinėjant net tuos pačius centrinės dalies kvartalus) (Alistratovaitė 2004).

Lyginant Šiaulius su tapataus dydžio miestu vakaruose, Šiauliai turi nemenkas plėtros galimybes. Šiuo metu juose vykstantys objektyvūs ir neišvengiami užstatymo intensyvinimo procesai užprogramuoja urbanistinės koncepcijos būtinybę, be kurios plėtra dažnai virsta stichine.

Šiaulių miesto centrinė dalis po 2009 m. patvirtinto bendrojo plano (patvirtintas 2009-01-29 Šiaulių miesto tarybos sprendimu Nr. T-1) įgavo aiškias struktūrines ribas (toliau tęsiamas centro detalusis planas). Visuose trijuose sovietiniais metais rengtuose bendruosiuose planuose (nors jie parengti kitomis ekonomikos sąlygomis, tačiau nepaisant to jie lengvai skaitomi, aiškiai suvokiama pagrindinė idėja) aiškiai apibrėžtas Šiaulių miesto centrinis rajonas, kurio ketvirtadalį galima laikyti senamiesčio dalimi. Tačiau dėl neidentifikuotos saugomų teritorijų sampratos šiai teritorijai nesuteikiamas senamiesčio statusas. Pagal patvirtintą BP miesto centrinė dalis plėtojama kaip intensyvaus užstatymo zona, turinti tam tikrus užstatymo kompozicinius principus.

Šiuo metu išskirtąją centrinę dalį galima dalinti į dvi dalis (ties Žemaitės gatve), kurios yra labai nevienodos teritorijų įsisavinimo laipsniu (t. y. užstatymo ekvivalentu) – labai dideli užstatymo skirtumai: vienoje dalyje (į kurią įeina senamiesčio dalis) urbanizacinis laipsnis aukštas (dominuoja perimetrinis užstatymas), kitoje – žemas (dominuoja sodybinio užstatymo morfotipas). Joje neišvystyta socialinė ir paslaugų infrastruktūra, dėl šios priežasties ši dalis artimesnė priemiestinei miesto zonai negu miesto centrui.

Iš 7 pav. vaizduojamos centrinės dalies fragmento galima stebėti intensyvių kvartalų užstatymo charakterį su unikalia viešųjų erdvių sistema: Vilniaus gatvė (sovietiniais metais paversta pėsčiųjų bulvaru) – reprezentacinė miesto viešoji erdvė, kurioje koncentruojasi komercinės paskirties objektai, kvartalo atstumu suveria tarpusavyje atskiras viešąsias erdves į vieną sistemą (Saulės laikrodžio aikštę prie šv. Jono kalnelio ir Senųjų Talšos kapinių, Prisikėlimo aikštę, Didždvario parką ir Centrinį miesto parką). Tokia viešųjų erdvių įvairovė unikali kompaktišku išsidėstymu miesto centrinėje dalyje, kurianti erdvių tekėjimo (pulsavimo) įspūdį ne tik plane, bet ir natūroje. Miesto centrinės dalies struktūroje atlieka tarpininko vaidmenį tarp skirtingo užstatymo morfotipų (perimetrinio ir sodybinio). Šios viešųjų erdvių sistemos respektavimas ir tolesniame miesto centrinės dalies detalajame plane su joms nustatyto urbanizavimo laipsniu išspręstų daugelį klausimų, susijusių su naujų sklypų formavimu žaliosiose zonose.

Viešųjų erdvių kuriamas charakteris yra išsaugomas ir tobulinamas formuluojant tolesnes miesto centrinės dalies užstatymo plėtros gaires (jos tapo pagrindu detalajam centro planui), kuriose anksčiau dominavusį Vilniaus ir Tilžės gatvių kryžių bei istorinio centro branduolį – Prisikėlimo aikštę ir katedrą –

papildo alternatyvus naujas specializuotas centras – naujas mazgas (8 pav.) (Alistratovaitė *et al.* 2007b). Jis kuriamas pagrindinių intensyvaus (tiek pėsčiųjų, tiek transporto) naudojimo gatvių (Žemaitės – C1 ir Vilniaus C1/C3) susikirtime. Kuriamas mazgas sutampa su centrinės dalies geometrinu centru, taigi išsaugomas balansas tarp struktūrų tipų. Sovietiniais metais intensyvaus užstatymo fragmentai sodybinio užstatymo zonoje plėtojami kaip intensyvaus užstatymo branduoliai sujungiant potencialias plėtrai teritorijas į urbanizacinius ruožus. Taip žemo urbanizacinio laipsnio centrinės dalies fragmentas įgauna miesto centrui būdingą įvaizdį, suaktyvėja naudojimas viešosiomis

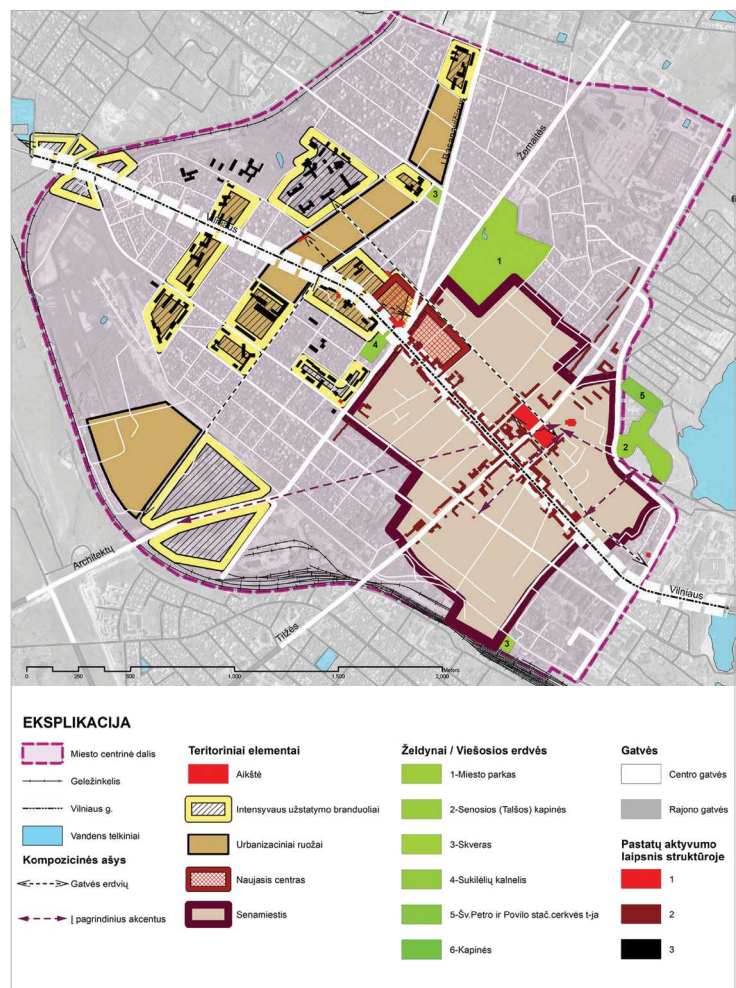
erdvėmis, o tai priverčia miesto savivaldą sparčiau jas pritaikyti prie kintančių funkcinių (kartu ir ekologi- nių) poreikių.

Centrinis miesto parkas yra prie intensyvaus naudojimo gatvės, naujai kuriamo centro prieigose, ir ribojasi su senamiesčio dalimi (tiesioginis ryšys su miesto kultūros namais, P. Višinskio biblioteka). Ši parko dislokacija garantuoja aktyvų miestiečių lankymąsi jame, tačiau dėl formuojamo parko psichologinio klimato (nebaigtos statybos), mažinant parko eksploataavimo išlaidas, jis nėra patrauklus, dar blogiau, apleistas. Todėl parko atgaivinimas – atkūrimas – glaudžiai siejamas su kaimyninėmis teritorijomis ir jų naudojimu.



7 pav. Šiaulių miesto viešųjų erdvių sistema bei užstatymo charakteris

Fig. 7. System of public spaces and character of buildup in Šiauliai



8 pav. Miesto centrinės dalies užstatymo plėtos gairės (Alistratovaitė *et al.* 2007b)

Fig. 8. Development of buildup in central part of city (Alistratovaitė *et al.* 2007b)

Šiaulių miesto parko teritorijos transformacijos

Šiaulių centrinio parko struktūrinių ir juridinių ribų kitimo raidos glaudžiai susijusios. Dabartinis centrinis miesto parkas neatsitiktinai įkurtas prie Didždvario parko, kurį pradėjo kurti Antanas Tyzenhauzas, o iš esmės pabaigė Vladimiras Zubovas. Siekiant nustatyti parko vertybes, tikslinga panagrinėti parko funkcinę ir erdvinę raidą. Pagrindiniais parko etapais laikomi šie gyvavimo ir transformacijų tarpsniai (9 pav.):

- **prieškaris:** iki tol šioje vietoje buvusi sena gyvenvietė ilgainiui virto dideliu priemiestiniu vienkiumi, priklausiusiu Šapirų šeimai. *Manoma, kad Beras Šapira buvo pirkęs iš Zubovo dvaro didelį žemės plotą, pasistatęs trobesius, vertėsi daržovėmis. Šapirų vienkiumis turėjo ir savo pavadinimą „Kanapiškiai“, bet laikui bėgant šis pavadinimas buvo pamirštas. Dalį šio vienkiemio teritorijos sudarė šlapia, durpėta žemė ir miesto gyventojų tarpe paplito pavadinimas*

„Šapirų pievos“ išlikęs iki mūsų dienų. Kaizerinės Lietuvos okupacijos metais Šapirų vienkiumis buvo prijungtas prie miesto⁵. Taigi teritorija naudojama ūkinėms reikmėms;

- **sovietiniai metai:** pirmiausia pokario metais, šalia miesto valymo ir atstatymo darbų, miesto visuomenė Šapirų pievose ėmėsi kurti ir naująjį miesto parką. *Jau 1947 m. spalio mėn. čia iškas-ta 3850 duobių medeliams, nuvalyta 6220 išilginių metrų alėjų.* Taigi teritorijai suteikiami pagrindiniai viešosios erdvės bruožai. Parkas toliau augo ir po truputį virto aktyvia miestiečių viešąja erdve, turinčia integruotą sporto funkciją – prie gatvės numatyta vieta sporto salei, o už jos – stadionui, o tai faktiškai ir buvo parko šiaurinės dalies urbanizavimo pradžia. Taip pat sovietiniais metais parke įrengta vaikų žaidimo aikštelė – atrakcionai, vasaros koncertų estrada. Parke prisodinta daug medelių, daugiausia talkų metu. Atlikus parko



9 pav. Miesto centrinio parko evoliucija

Fig. 9. Evolution of central city park

⁵ Šiaulių miesto centrinis parkas [interaktyvus] [žiūrėta 2010 m. rugsėjo 22 d.]. Prieiga per internetą: <<http://tic.siauliai.lt/article/view/1238/1/77>>.

želdinių inventorizaciją, nustatyta, kad iš retesnių medžių auga platanalapiai, totoriniai klevai, europiniai maumedžiai, nemažai kitų egzotinių medžių, kurių iki šių dienų išliko nedaug. Didžioji parko dalis apaugusi savaiminiais atsitiktiniais želdiniais, todėl erdvės meninė kokybė yra labai žema. Kiek labiau sutvarkyta pietinė parko dalis, kur daugiausia vyrauja ąžuolai. Kita parko pusė – tuopų, beržų bei atsitiktinių mažaverčių medžių mišinys;

- **dabartiniai laikai:** nepriklausomybės pradžioje pasikeitus žemės nuosavybės santykiams dalis sporto komplekso statinių buvo išparceliuota – valstybė nesugebėjo išlaikyti savo rankose visos sporto infrastruktūros objektų. Panašus reiškinys matomas ir kituose miestuose ne tik Šiauliuose su tais pačiais ar

kitais visuomeniniais objektais. Sporto kompleksai, patekę į privačias rankas, virto prekybos centrais, o konkrečiu atveju – Šiauliuose buvo pradėtos lošimo namų (kazino) statybos. Tačiau nepasiteisinus investicijai teritorija kartu su pradėtomis statybomis bei stadionu perleista kitam savininkui. Kadangi retas investitorius savo teritorijoje plėtoja visuomeninės erdvės funkciją, todėl tęsiama sovietiniais metais vykdyta intervencija į žaliąsias miesto zonas, tik realizuojama jau nebe visuomeninė, bet privati funkcija. Greta sporto komplekso parko rytinėje dalyje taip pat formuojami nauji sklypai (vadovaujantis žemės reforma), kuriuose pradėta intensyviai statyti individualius gyvenamuosius namus. To rezultatus galime matyti realiu laiku (10 pav.).



a) po 1991 m. suformuoti nauji sklypai



b) lošimo namų griuvėsiai



c) lošimo namų griuvėsiai

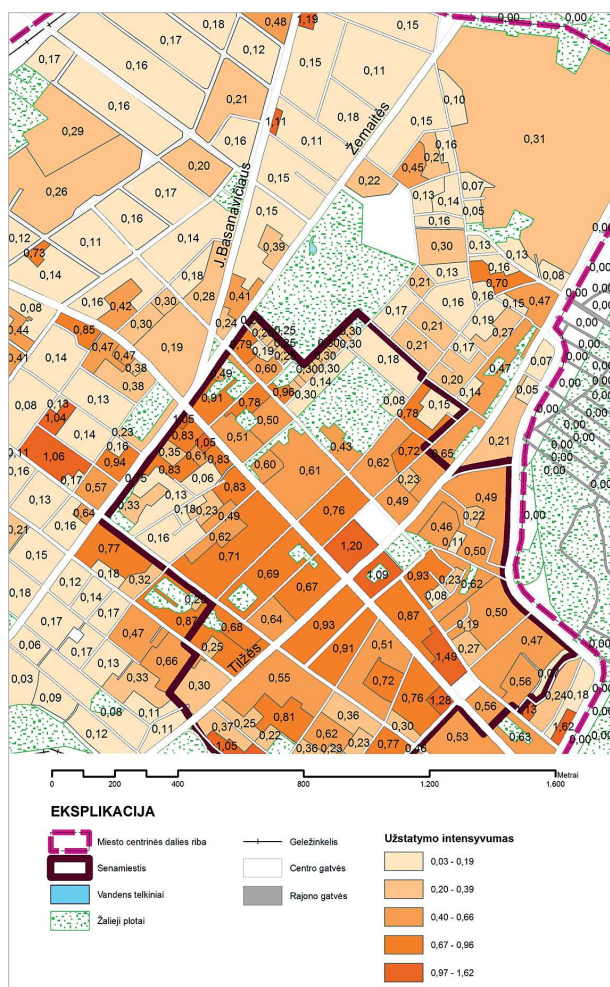


d) užstatymo intensyvumo didėjimas nuo Vilniaus g.

10 pav. Miesto centrinio parko fragmentai

Fig. 10. Fragments of central city park

Teritorijoje (kuriai priklauso ir miesto parkas) buvęs priemiesčio statusas pateisina užstatymo intensyvumą parko prieigose, jos ypatumas – dominuoja sodybinio užstatymo morfotipas. Tik parko prieigose iš pietinės pusės matomas užstatymo intensyvumo didėjimas (11 pav.). 11 pav. pateikiamas gretimų teritorijų užstatymo intensyvumo rodiklis. Toks itin žemas urbanizacinis laipsnis centrinėje dalyje (išskyrus miesto branduolį – senamiesčio dalį) praktiškai prilygsta kaimo vietai. Kaip pasekmė – neišvystyta socialinė ir paslaugų infrastruktūra. Tad siūlymai intensyviau urbanizuoti miesto centrinę dalį yra logiški, o dabar vykstantys užstatymo intensyvinimo procesai objektyvūs ir neišvengiami. Todėl vadovaujantis europietiškomis užstatymo tankumo normomis miesto centrinėje dalyje sklypo formavimą iš dalies galima pateisinti kaip užstatymo intensyvinimo galimybę, tačiau kita vertus belieka konstatuoti viešųjų erdvių ir miestiečių poreikių ignoravimą.



11 pav. Kvartalų užstatymo intensyvumo schema
Fig. 11. Scheme of quarter buildup intensity

Šiaulių miesto parko teritorijos esamos padėties analizė

Siekiant preliminariai įvertinti Šiaulių miesto parko vertybes tikslinga panagrinėti parko teritorijos erdvinę ir planinę kompoziciją. Parkas, ribojamas gatvių, yra gana aiškus struktūrinis elementas, turintis aiškias ribas centrinės dalies struktūroje. Tačiau sovietiniais metais šiaurinėje parko dalyje prie įrengto stadiono vykdant statybas tarpukariu susiformavusios parko ribos pradėjo kisti. Nepriklausomybės pradžioje šioje parko zonoje suformuotas sklypas, kuris nuosavybės teise priklauso privačiam sektoriui ir yra labai didelis (~3,8 ha), viršijantis net tradicinį kvartalo dydį, būdingą Šiauliams (nuo 1,0 iki 3,0 ha⁶). Tokio didelio sklypo suformavimas miesto centrinėje dalyje ir priklausymas vienam savininkui automatiškai sukuria dideles problemas, nes sudaro galimybes atsirasti dideliame objektui, nebūdingam miesto centrui, juo labiau sklypui, kuris yra miesto žaliojoje zonoje, ir kelia dideles diskusijas.

Rengiant miesto centrinio parko galimybių studiją, išryškėjo keletas galimų Šiaulių miesto parko teritorijos zonavimo principų:

1 principas – senos ir naujos struktūrų santykis. Siekiant ši principą taikyti praktikoje, nagrinėjamas teritorijos vertybinis potencialas (t. y. nustatomi vertingi teritorijos elementai), identifikuojami naujadarai, įvertinamas jų teigiamas ir (ar) neigiamas poveikis, numatomas neigiamų padarinių šalinimas arba tam tikras kompensavimo metodas (tarkim, suformuotame sklype taikomi ekologinės urbanistikos metodai, kompensuojamos prarastosios funkcijos ir pan.).

2 principas – teritorijos panaudojimo aktyvumas. Šio principo taikymas konkrečioje situacijoje yra labai glaudžiai susijęs su esamu teritorijos funkciniu panaudojimu, o tiksliau su jos įrengimu (infrastruktūra).

Remiantis šiais principais vertinamos gretimos teritorijos bei pats parkas su visa takų sistema, esamais (vasaros estrada) ir laikiniais (atrakcionai) statiniais identifikuojant esamo urbanistinio karkaso elementus: jungtis – kompozicines ašis (gatvės, pėsčiųjų traktai), svarbius visuomeninius pastatus (P. Višinskio biblioteka, kultūros namai) (12 pav., a), taip pat išskiriant naujus galimus urbanistinio karkaso elementus su esamo urbanistinio karkaso ąša (prieigose susiformavusios

⁶ Pagal A7 lentelę „Urbanistinių morfostruktūros vienetų pasiskirstymas pagal plotą CR“ (Alistratovaitė 2004: 84).

gatvės) (12 pav., b). Remiantis šiais tyrimais sudaromos prielaidos integruoti naujus urbanistinio karkaso ir audinio elementus bei formuoti erdvių hierarchiją (12 pav., c).

Šiaulių miesto parko teritorijos siūlymai

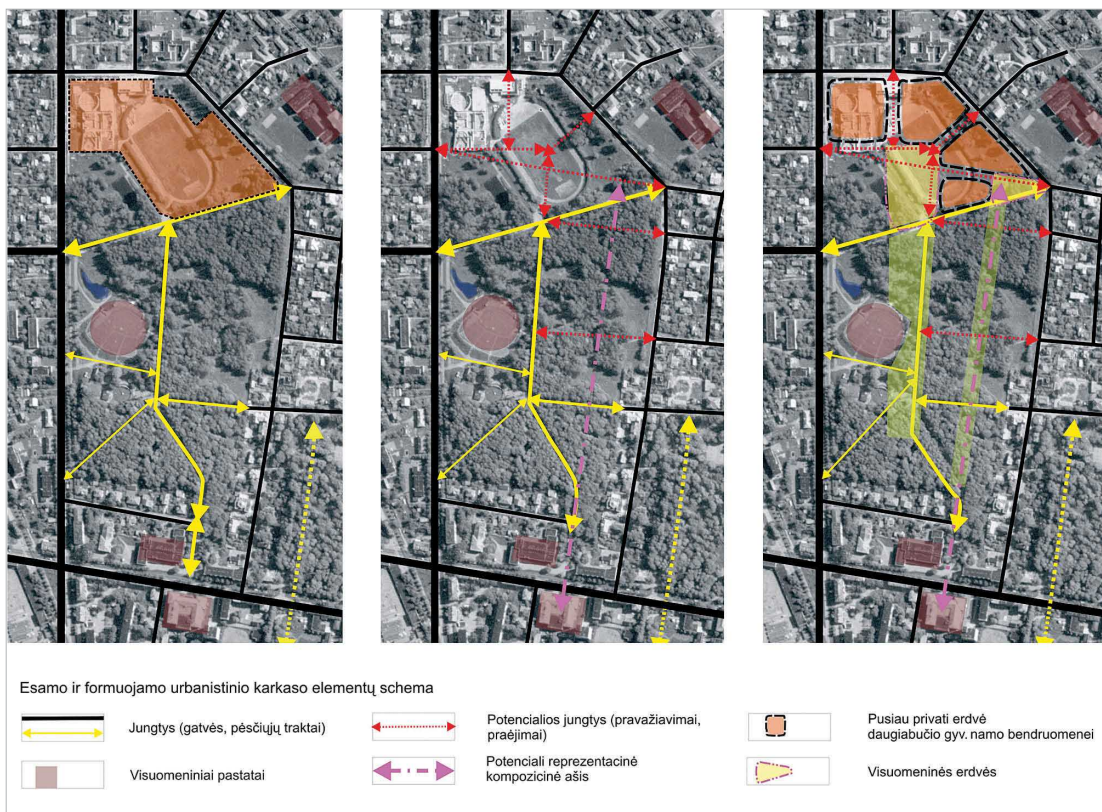
Pasaulyje yra daug įvairias viešosios erdvės koncepcijas propaguojančių organizacijų, veikiančių vietiniu ar tarptautiniu lygmeniu. Vienos jų gina modernų, šiuolaikišką viešosios erdvės modelį (šalininkai J. Czerniak, G. Hargreaves, PPS), kitos piestu stoja už istorinių parkų ir kitų želdynų apsaugą (pvz., Florencijos chartija). Tačiau visas šias pozicijas jungia aktyvios, patrauklios ir gyvybingos tiek ekologine, tiek funkcinė prasme viešosios erdvės vizija (10 sėkmingos viešosios erdvės bruožų).

Šiuo atveju gudrybės esmė yra suprojektuoti tokius parko „griaučius“, kad šie būtų pakankamai tvirti ir pajėgti išlaikyti parko struktūrą ir identitetą, kartu pasižymėtų lankstumu bei sugebėjimu prisitaikyti prie kintančių funkcinį ir ekologinių poreikių.

Kadangi parko teritorijos ribos negrįžtamai pakeistos (dėl pasikeitusių žemės nuosavybės santykių), būti-

na viso parko teritorijos erdvinė koncepcija integruojant naująjį sklypą ir jo galimybes į miesto struktūrą. Nagrinėjamoje teritorijoje plėtra yra objektyvus, neišvengiamas faktas, todėl neišvengiamai keisis ir nagrinėjamos teritorijos vizualinio vaizdo meninė kokybė.

Teritorijos zonavimas ir su tuo susijusi erdvinė jos fragmentacija yra vienas iš pagrindinių urbanizuotų teritorijų planavimo principų. Todėl integruojant esamus ir galimus miesto parko urbanistinio karkaso ir audinio elementus bei formuojant erdvių hierarchiją parko teritorija zonuojama į tris aktyvumo zonas. Pagrindinis parko skirstymas zonomis paremtas tiek gamtiniais (augmenija, reljefas), tiek antropogeniniais (infrastruktūra, užstatymas) veiksniais. Aiškiai išskiriamos trys pagrindinės parko zonos su jose užprogramuotomis pagrindinėmis funkcijomis, kurios stiprinamos ir tobulinamos naujai kuriant urbanistinę išraišką (remiantis viešųjų erdvių sistema). Taigi vienos zonos yra patrauklesnės ir tinkamesnės tam tikrai veiklai vystyti, o kitos priskiriamos gamtinėms, kurios skirtos kompensuoti žmogaus veiklos padariniams, taip siekiama išlaikyti teritorijos „natūralumo“ balansą. Šiame lygmenyje atsiranda ir neformalios bei nomi-



12 pav. Centrinio miesto parko erdvinės ir planinės struktūros tyrimas

Fig. 12. Analysis of spatial and planning structure of central city park

nalios teritorijos naudojimo zonos galimybės. Todėl iš principo siūlomos dvi principinės parko alternatyvos, nuo kurių priklauso ir nagrinėjamos teritorijos užstatymo architektūrinė urbanistinė koncepcija (13 pav):

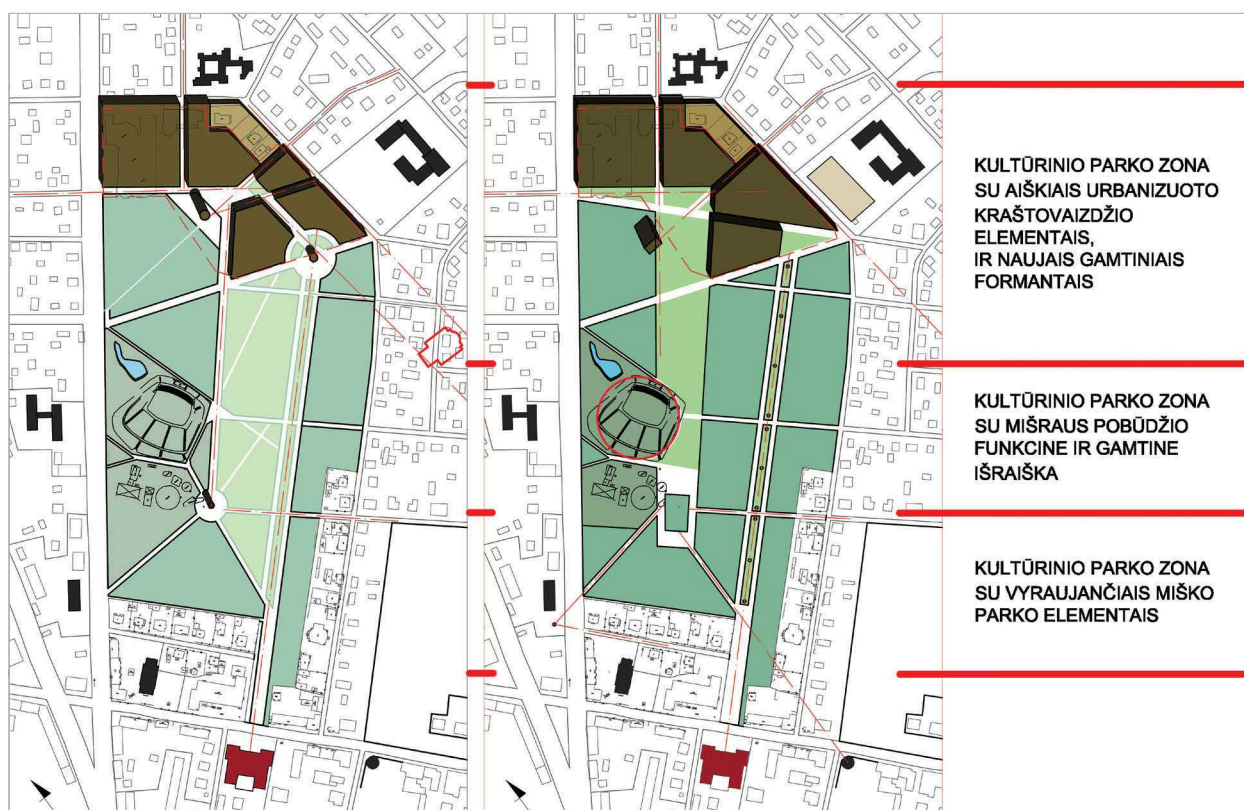
- dviejų alėjų;
- vienos alėjos.

Pasirinkta vienos alėjos parko koncepcija, užtikrinanti nominalių erdvių įvairovę. Šiuo principu skaidant parko teritoriją nereiktų užmiršti parko prieigose esančių komercinių įstaigų (Vilniaus gatvėje), rekreacijos komplekso (dvaro parkas) bei visuomeninių statinių (P. Višinskio biblioteka, Šiaulių kultūros namai, darželis, vidurinė mokykla), kuriems priklausančios parko zonos taip pat gali įgauti išskirtinių bruožų, o tai jas gali paskatinti tapti funkciniu požiūriu autonomiškomis parko dalimis (nes mažesnės struktūrinės dalys kuria parko turinio įvairovę).

Centrinio miesto parko kompozicijoje kaip pagrindiniai formantai pasirinkti vizualinių koridorių ir ašių respektavimas, stiprinimas. Naudojantis šiuo principu gaunama aiški kompozicinė schema. Pagal erdvių sistemos hierarchiją kompozicinėje schemoje aiškiai matosi pagrindinės kompozicinės ašys, kurioms ir galima tai-

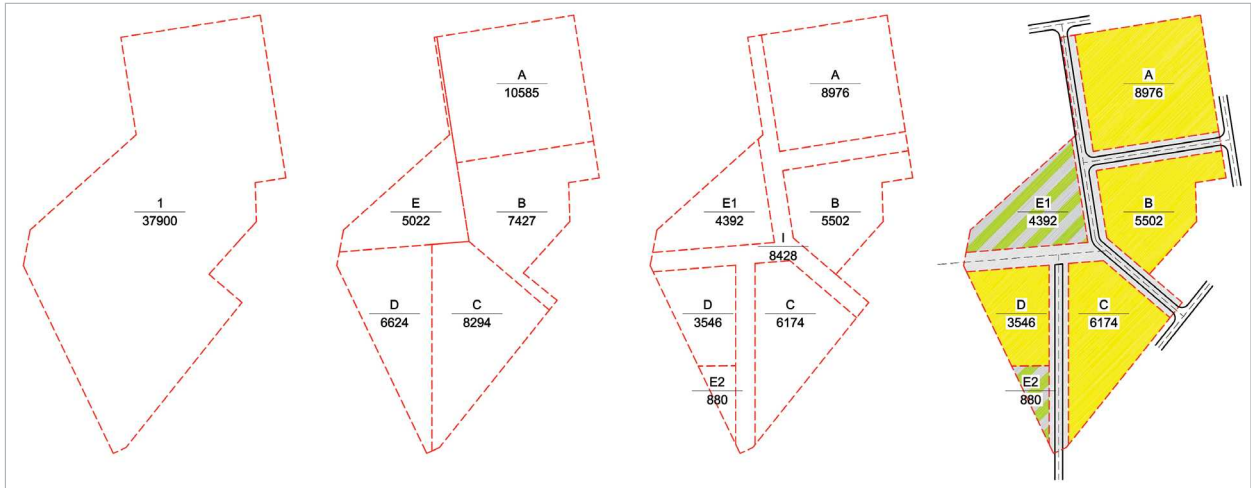
kyti pagrindines pasirenkamas funkcijas kaip viešųjų erdvių sistemos pagrindą. Dvi pagrindinės kompozicinės ašys galėtų tapti reprezentatyviomis viešosiomis erdvėmis, turinčiomis skirtingą turinį, – viena aktyvaus poilsio (nuo sporto ir žaidimų iki viešų akcijų ar stambių koncertų), o kita – kultūrinė (skulptūrų alėja). Plėtojant parko funkcijas vadovautasi visuomenės interesus ir vietovės potencialu (t. y. įvertinta tai, kad kiekviena teritorija turi tam tikrą funkcinio prisotinimo ribą, kurią peržengus prasideda negrįžtami teritorijos degradacijos procesai).

Naujai suformuoto sklypo užstatymo koncepcija priklauso nuo užstatymo tipo, kuris glaudžiai susijęs su sklypo dydžiu, nes naujų, ypač labai didelių, sklypų formavimas viršijant tradicinį sklypų mastelį iškreipia teritorijos užstatymo principus, todėl siūlomas šio sklypo struktūrizavimas, paremtas gretimų erdvių kanalų tąsa. Šiuo atveju parko ribas lemia struktūrinis teritorijos suskaidymas. Projektuojamą kompleksą siūloma traktuoti kaip atskirų korpusų, tarp kurių turi būti išlaikomos bendro naudojimo erdvės (takai, privažiavimai), sistemą (14 pav.).



13 pav. Centrinio miesto parko zonavimo schema

Fig. 13. Scheme of zoning of central city park



14 pav. Sklypo struktūrizavimas, paremtas gretimų erdviųjų kanalų tęsia

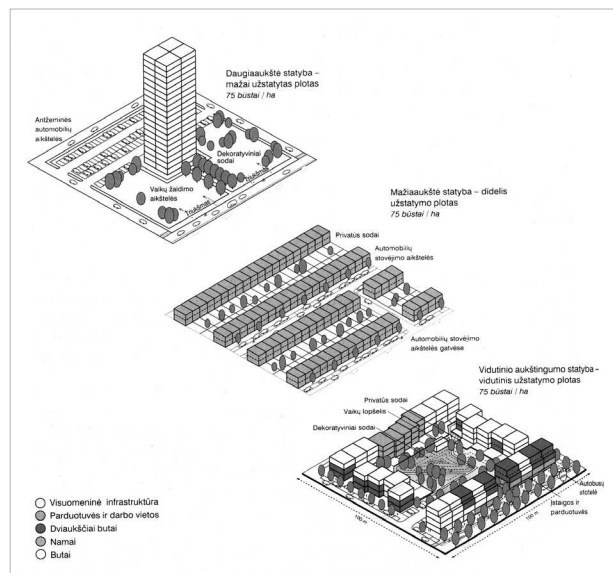
Fig. 14. Plot structurization under contiguous spatial channel prolongation

Remiantis nuostata, kad pagrindinė priežastis – naujų sklypų formavimas ar atsiradimas viešosiose erdvėse, o urbanizavimo laipsnio nustatymas yra tik to pasekmė, pagal BP plane įrašytą nuostatą suformuotame sklype įmanoma pasiekti 0,8 koeficientą, jei nebūtų plėtojama komercinė paskirtis, arba 1,6 koeficientą, jei būtų plėtojama komercinė paskirtis. Remiantis skirtingais užstatymo modeliais tokiam pačiam intensyvumui pasiekti (Rogers, Power 2006) formuluojami pagrindiniai užstatymo principai (15 pav.):

- aukštybinis pastatas nėra priimtinas šioje teritorijoje, pagrindinės vertybės jam neleidžia atsirasti, tai miesto katedra;
- sodybinis mažaaukštis šiuo metu yra gretimose teritorijose, ir pagal pagrindinę nuostatą, kad miesto centrinė dalis turi būti intensyviau plėtojama, šis užstatymas yra neefektyvus teritorijos naudojimo požiūriu;
- vidutinis aukštingumas yra optimaliausias šioje situacijoje. Pagrindinė sąlyga turi būti mišrios paskirties objektai.

Išvados

1. Morfologiškai miestų centriniai parkai Lietuvoje daugiausia priskirtini „apkarpyto kvartalo“ grupei. Situacija tiesiogiai siejama su politine ir ekonomine kryptimi: sovietiniais metais tam tikrų visuomeninių objektų (mokyklų, darželių) statyba parkų prieigose buvo sąmoningas veiksmas planinės ekonomikos sąlygomis, iš dalies nulemtas neprofesionalių



15 pav. Užstatymo intensyvumo galimybės to paties dydžio kvartalui

Fig. 15. Opportunities of buildup intensity for quarter of the same size

sprendimų. Po 1990-ųjų metų žemės grąžinimas bei įstatymų netobulumas lėmė privataus sektoriaus atsiradimą (daugiausia privačių namų statyba) parko prieigose. Tai iš esmės lėmė parko ribų nykimą, todėl naujai reglamentuoti parkų ribas yra neišvengiamas procesas norint užtikrinti tolesnę žaliosios oazės gyvavimą miesto centrinėje dalyje.

2. Fizinis dydis ne visada siejamas su funkcinių charakteristikų gausa, o labiau su techniniu įrengimo laipsniu. Todėl viena iš priemonių, padedančių organizuoti parko teritoriją ir kartu ją funkciškai įsisavinti, yra *parko teritorijos zonavimas*, kuris taip pat turėtų įtakos parko ribų nužymėjimui. Tokiu atveju – kuo didesnė parko teritorija, tuo daugiau tokių zonų joje gali atsirasti, o kartu šios funkcinės zonos gali aptarnauti didesnį kiekį lankytojų arba tenkinti įvairesnius jų poreikius.
3. Tiek Lietuvoje, tiek užsienyje miestų parkų teritorijos mažėja ir yra pamažu urbanizuojamos, todėl iškyla žaliųjų erdvių miestuose fizinių charakteristikų (ploto, planinės konfiguracijos ir kt. savybių) fiksavimo būtinybė. Norint tai atlikti, būtina identifikuoti žaliosios erdvės rangą bendrojoje miesto struktūroje, jos integracijos (funkcinės, infrastruktūrinės, ekologinės ir pan.) laipsnį. Šiaulių centrinis miesto parkas šiuo metu yra vienas iš elementų formuojant išsines viešųjų erdvių struktūrą miesto centrinėje dalyje. Jo vaidmuo, modeliuojant Šiaulių miesto ateities scenarijus (intensyvėjant užstatymui, kintant jo kokybei ir pan.), tikėtina, tik dar labiau augs.
4. Miesto parko svarbą Šiaulių urbanistinėje struktūroje galima apibūdinti kaip pakankamai reikšmingą, tačiau dabartinė parko situacija yra apgailėtina, jo priežiūra ir administravimas yra nepakankami (tam reikia daugiau fizinių ir finansinių pajėgumų). Daugumai pavienių iniciatyvų, kuriomis siekiama bent „kosmetiškai“ aptvarkyti parko teritoriją, trūksta sisteminio požiūrio. Kadangi šioje vietoje susikerta labai daug skirtingų interesų, reikia kritiškai įvertinti atskirus parko raidos etapus ir orientuotis į šiandieninius parko lankytojų poreikius.
5. Parko plėtros principai ir jo formavimo gairės iš dalies priklauso nuo miesto zonos, kurioje parkas yra, taip pat nuo paties parko hierarchijos miesto želdynų sistemoje, nes tik tuomet išryškėja visas galimų teritorijos ateities scenarijų spektras. Generuojant parko scenarijų rekomenduotina surinkti gausų parko teritorijos funkcinio naudojimo idėjų banką, kuris galėtų remtis tiek retrospektyvine analize, tiek panašių viešųjų erdvių pavyzdžiais, tačiau neperžengti parko prisotinimo ribos rodiklio.
6. Kadangi urbanizaciniai procesai (vykę tiek sovietiniais, tiek nepriklausomybės metais) yra jau įvykęs faktas, todėl tolesnė urbanizacija yra iš principo leistina. Svarbu nustatyti optimalų leistiną urbanizacijos laipsnį. Naujai suformuotas sklypas tiek savo

užstatymo kompozicine, tiek funkcinė organizacija (kompensuojant prarastas funkcijas) privalo būti integruotas į bendrą centrinės dalies struktūrą.

7. Naujai suformuoto sklypo užstatymo koncepcija priklauso nuo užstatymo tipo, kuris glaudžiai susijęs su sklypo dydžiu, nes naujų, ypač labai didelių, sklypų formavimas viršijant tradicinį sklypų mastelį iškreipia teritorijos užstatymo principus, todėl siūlomas šio sklypo struktūrizavimas, paremtas gretimų erdvinių kanalų tąsa. Šiuo atveju parko ribas lemia struktūrinis naujai suformuoto sklypo teritorijos suskaidymas. Projektuojamą kompleksą rekomenduojama traktuoti kaip atskirų korpusų, tarp kurių turi būti išlaikomi bendro naudojimo praėjimai, sistema.

Literatūra

- Alistratovaitė, I. 2004. *Morfologinės struktūros transformacijos centriniame miesto rajone (Lietuvos pavyzdžiu): daktaro disertacija (humanitariniai mokslai, menotyra – 03H, skulptūra ir architektūra – H312)*. Vilnius. 242 p.
- Alistratovaitė, I.; Stuoelytė, G.; Vyšniūnas, A. (darbo vadovas). 2007a. *Teritorijos tarp Žemaitės g., Dobilų g. ir Centrinio parko Šiauliuose galimybių studija užstatymo principų ir aukštingumo aspektu*. Sutartinis mokslo darbas. Užsakovas „UAB „BALTIC REAL ADVISER““. Vykdytojai – VGTU UK UAML.
- Alistratovaitė, I.; Stuoelytė, G.; Vyšniūnas, A. (darbo vadovas). 2007b. *Vilniaus gatvės ir teritorijos prie Vilniaus g. Šiauliuose galimybių studija užstatymo principų ir aukštingumo aspektu*. Sutartinis mokslo darbas. Užsakovas – UAB „Šiaulių titanas“. Vykdytojai – VGTU UK UAML.
- Alistratovaitė, I.; Cirtautas, M.; Džervus, P.; Vyšniūnas, A. (darbo vadovas). 2008. *Miesto parko ir užstatymo detalizacija*. Sutartinis mokslo darbas. Užsakovas – UAB „BALTIC REAL ADVISER““. Vykdytojai – VGTU UK UAML.
- Alistratovaitė-Kurtinaitienė, I.; Cirtautas, M.; Džervus, P. 2009. *Kūrybinės diskusijos „Gargždų miesto parkas ekologiško transporto kontekste“, vykusios Gargžduose 2009 m. rugsėjo 16–18 d., ataskaita*.
- Corner, J. 2007. Introduction, in Czerniak, J.; Hargreaves, G. (Eds.). *Large Parks* Princeton Architectural Press, 11–31.
- Dringelis, L. 2001. Teisiniai ir norminiai dokumentai, reguliuojantys miesto želdynų sistemos planavimą, *Urbanistika ir architektūra* 25(2): 63–70.
- Dringelis, L. 2003. Žemės privatizavimas ir miestų viešojo naudojimo zonų urbanistinis formavimas, *Urbanistika ir architektūra* 27(4): 163–169.
- Dringelis, L. 2005. Miesto želdynų teritorijų klasifikavimas – teisinis pagrindas miesto želdynų sistemai planuoti, *Urbanistika ir architektūra* 29(4): 182–190.
- Jakovlevas-Mateckis, K.; Dringelis, L.; Dimindavičiūtė, D. 2007. Lietuvos miestų želdynų urbanistinių normų sudarymo principai ir pasiūlymai, *Urbanistika ir architektūra* 31(2): 108–117.

Krekenavos regioninio tvarkymo planas. 2009. Vilnius.
Rengėjas: VšĮ Gamtos paveldo fondas.

Lietuvos valstybinių parkų ir rezervatų asociacija (LVPRA) [interaktyvus] [žiūrėta 2010 m. rugsėjo 10 d.]. Prieiga per internetą: <<http://www.parkai.lt/show/lt/projects.html>>.

Peter Walker and Partners [interaktyvus] [žiūrėta 2010 m. spalio 6 d.]. Prieiga per internetą: <<http://www.pwpla.com>>.

Project for Public Spaces [interaktyvus] [žiūrėta 2010 m. spalio 6 d.]. Prieiga per internetą: <<http://www.pps.rog>>.

Rogers, R.; Power, A. 2006. *Mažos valstybės miestai*. Vilnius: VDA. 87 p.

Steenbergen, Cl.; Reh, W. 2003. *Landscape and architecture*. Birkhauser. 400 p.

Šiaulių miesto bendrasis planas. Rengimo etapas. II dalis. Sprendinių konkretizavimas. 2008. UAB „Urbanistika“ [interaktyvus] [žiūrėta 2010 m. rugsėjo 21 d.]. Prieiga per internetą: <<http://www.siauliai.lt/architektura/bplanas/Bendrojo%20plano%20aiskinamasis%20rastas.pdf>>.

Trakų istorinio nacionalinio parko ir jo zonų bei buferinės apsaugos zonos ribų planas. 2007. Vilnius. Rengėjas: VĮ Valstybinis žemėtvarkos institutas, Kraštovarkos ir teritorijų planavimo skyrius.

INESA ALISTRATOVAITĖ- KURTINAITIENĖ

PhD, Assoc. Prof., Dept of Urban Design, Vilnius Gediminas Technical University (VGTU), Pylimo g. 26/Trakų g. 1, 01132 Vilnius, Lithuania. E-mail: inesa.al@gmail.com

Teaching: lectures on urban design, urban renewal and computer urban analysis (of GIS base). Publications: author of 10 research papers. Conferences: reports at 12 international and national conferences or seminars. Research interests: urban design and urban planning, urban morphology. Projects: author or co-author of projects in urban design and architecture.

A CITY PARK IN STRUCTURAL URBAN DEVELOPMENT (BY THE EXAMPLE OF ŠIAULIAI CITY)

I. Alistratovaitė-Kurtinaitienė

Abstract. Nowadays there is a renewed interest in city parks as recreational oases providing tranquillity and balancing out urban processes. This paper reviews characteristic features of city parks situated in an urban environment, presents comparative characteristics of exceptional parks, and summarizes the development of city parks in Lithuania in the 20th century. Within this context a feasibility study of the central park in Šiauliai is presented, focussing on the task of clearly distinguishing the park's borders during its moderate urbanization and preserving the park in the process of integration of its urban neighbourhood, meanwhile improving the park's composition and service infrastructure. The paper analyses the park's territory as an element of urban structure: position within the green city structure and the system of green spaces; arrangement of the green space in the overall city structure (hierarchy of values of urban structure elements), degree of its integration; transformations of the park's territory; analysis of the current situation and suggestions

Keywords: central park of Šiauliai, urban environment, green structure, urban structure, hierarchy of spaces.