

## Архитектурный облик ансамбля культовых зданий села Пурех Чкаловского района Нижегородской области

Е.М.Волкова, ННГАСУ, Нижний Новгород

Рассматривается архитектурный облик села Пурех Чкаловского района Нижегородской области, пространственно-видовой каркас которого сформирован системой доминант, состоящих из разновременного ансамбля культовых зданий, каменных церквей: Преображенской (XVII век), Духовской (1904), Никольской (1864), Рождества Богородицы (1854), расположенных на исторической улице Ленина – композиционной оси села, и малоэтажной усадебной застройкой сельского типа. Степень сохранности историко-градостроительной среды Пуреха высока, метроритмическая композиция улицы Ленина – пример морфотипической сохранности фрагментов архитектурной среды российского села начала XX века, композиционным центром которой являются элементы ансамбля культовых зданий.

Комплексный анализ архитектурного облика ансамбля культовых зданий Пуреха включил: оценку градостроительной планировки села с учётом ландшафта; расположение церковных зданий в структуре поселения, их взаимодействие друг с другом, иерархию в композиционно-художественном решении ансамбля, определение бассейнов видимости доминант, основные панорамы, особенности силуэта культовых зданий, морфотипы фоновой застройки; историю, особенности местоположения, объёмно-планировочного решения, стилистики, декора каждого памятника. Исследование вводит в научный обиход данные о культовых зданиях Пуреха, памятниках XVII – начала XX века на основе анализа архивных, проектных, литературных и других источников, фотофиксации объектов, их графической реконструкции. Результаты могут лечь в основу документов для реконструкции и реставрации объектов, проведение которой повысит привлекательность Пуреха для жителей, туристов и инвесторов.

*Ключевые слова:* архитектурный облик, ансамбль культовых зданий, церкви: Преображенская, Рождества Богородицы, Никольская, Духовская; село Пурех, Чкаловский район, Нижегородская область.

### **The Architectural Appearance of the Cult Buildings Ensemble in the Village of Purekh in the Chkalovsky District of Nizhny Novgorod Region**

E.M.Volkova, NNSAGU, Nizhny Novgorod

The architectural image of the village of Purekh in the Chkalovsky district of the Nizhny Novgorod region is considered. Its spatial structure is formed by a system of dominants

consisting of a different ensemble of religious buildings, stone churches: Preobrazhenskaya (XVII century), Dukhovskaya (1904), Nikolskaya (1864), Nativity of the Virgin (1854) on the historical Lenin street – the compositional axis of the village, and low-rise rural estate development. The degree of preservation of the historical and urban environment of Purekh is high, the metrorhythmic composition of Lenin Street is an example of the morphotypic preservation of fragments of the Russian village architectural environment of the beginning of the 20th century, the compositional center of which is formed by the elements of the religious buildings ensemble.

The comprehensive analysis of the architectural appearance of the Purekh religious buildings ensemble included: an assessment of the village town planning layout taking into account the landscape; the location of church buildings in the structure of the settlement, their interaction with each other, the hierarchy in the compositional and artistic decision of the ensemble, the definition of dominance visibility basins, the main panoramas, the silhouette of religious buildings, the morphotypes of background buildings; history, features of location, spatial planning decisions, stylistics, decor of each monument. The study introduces data on the religious buildings of Purekh, monuments of the 17th – early 20th centuries, into scientific usage on the basis of analysis of archival, design, literary and other sources, photo-fixation of objects, and their graphic reconstruction. Results can form the basis of documents for the reconstruction and restoration of objects, which will increase the attractiveness of Purekh for residents, tourists and investors.

*Keywords:* architectural appearance, the ensemble of cult buildings, churches: Preobrazhenskaya, Dukhovskaya, Nikolskaya, the Holy spirit; the village of Purekh, Chkalovsky district, Nizhny Novgorod region.

Пурех был основан в XIII веке как сторожевой пункт, возможно Пуреш. В XVII веке Пурех, или Макарий–Пурех (Макарьева Полуслободка) – принадлежал вместе с селом Вершилово [1] князю Д.М. Пожарскому – герою ополчения 1612 года, которое могло идти из Нижнего Новгорода в Ярославль через эти земли. В XVII веке на средства Д.М. Пожарского в Пурехе возведён Макарьевский монастырь и каменная двухъярусная Преображенская церковь с шатровой колокольней [2], топографически занимавшие площадку мыса, образованного при впадении речки Каменки

в речку Колесенку, на их правом берегу. В XIX веке Пурех был волостным центром Балахнинского уезда Нижегородской губернии. После закрытия монастыря Преображенская церковь стала приходской, площадь вокруг неё исторически играла роль административного центра поселения, его ядра, вокруг которого сформировалась сельская застройка линейного типа. На топографической съёмке 1850-х годов генерала-лейтенанта А.И. Менде [17] (рис. 1). Преображенская церковь окружена погостом, находится в центре села, в 1880 году она была обнесена каменной оградой [3]. Сравнительный анализ топографической съёмки А.И. Менде и современного плана Пуреха (рис. 2) показал, что улица Ленина (рис. 3) и в XIX веке играла доминирующую градостроительную роль, была частью почтового тракта Нижний Новгород – Шуя – Ярославль.

В XIX – начале XX века Пурех – торговое село, пространственно-видовой каркас которого сформирован типологически однородной малоэтажной фоновой застройкой и системой доминант, представленной находящимся на одной улице ансамблем разновременных культовых зданий, состоящим из Преображенской (XVII в.), Никольской (1864), Рождества Богородицы (1854) и Духовской (1904)



Рис. 1. Село Пурех и село Крапивино. Фрагмент топографической съёмки генерал-лейтенанта А.И. Менде. 1850-е годы [17]

церквей, имеющих визуальную взаимосвязь (рис. 4). Основным коридором видимости объектов ансамбля является улица Ленина – композиционная ось поселения, вытянутая по правым берегам рек Колесенки и Каменки, сохранившая направление, красные линии и сегодня определяющая линейную планировочную структуру Пуреха; Северная и Южная улицы идут параллельно ей, соединяясь переулками. На одном из отрезков улицы Ленина наблюдается нарушение целостности восприятия исторической среды в связи с утратой завершений Духовской, Никольской и Рождественской церквей, искаживших их облик. Акцентная архитектурно-градостроительная роль Преображенской церкви выявляется через контрастное сочетание её силуэта с колокольней – уникальной доминантой, вертикальной по сравнению с другими зданиями ансамбля, нуждающимися в реставрации, в окружении дисперсной малоэтажной фоновой застройки [5]. Несмотря на то, что на территории церкви Пуреха в советское время размещались хозяйственные постройки, их границы хорошо читаются в современной планировочной структуре. Таким образом, степень сохранности историко-градостроительной среды села высока.



Рис. 2. Село Пурех. Ситуационный план с указанием памятников архитектуры на улице Ленина. Чертёж автора [4]

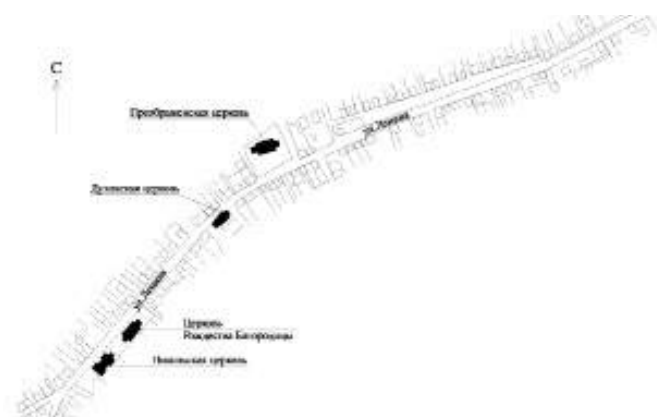


Рис. 3. Село Пурех. План улицы Ленина с указанием памятников архитектуры. Чертёж автора [4]





Рис. 4. Село Пурех, улица Ленина. Вид с юго-запада на церкви: Никольскую (на переднем плане), Рождества Богородицы, Духовскую, Преображенскую. Фото автора. 2011 год

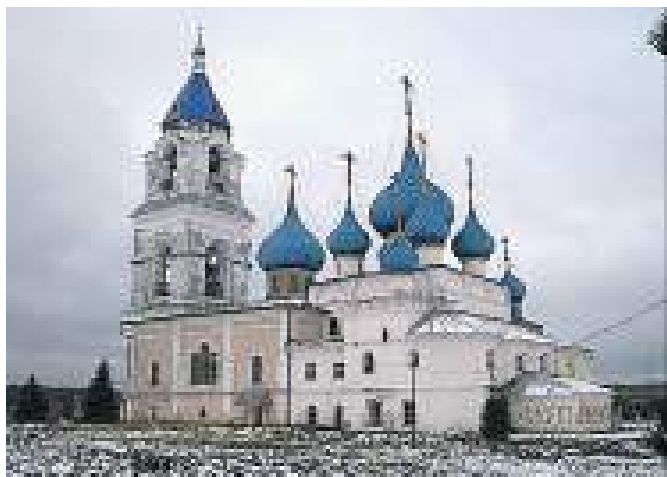


Рис. 5. Село Пурех. Преображенская церковь XVII века. Фото автора. 2011 год



Рис. 6. Село Пурех. Фиксационные чертежи Преображенской церкви XVII века. 1926 год. Южный фасад, планы нижнего и верхнего этажей [8]

Целостность архитектурного облика территории, прилегающей к ансамблю, сохраняется за счёт ценной историко-архитектурной среды улицы Ленина, каменных и полуквадратных двухэтажных домов № 43, 51, 52, 54, 72, 73, 94 с торговыми или нежилыми помещениями в первом этаже, выполненных в духе эклектики, принадлежавших зажиточным людям, производившим и торговавшим изделиями народного промысла, в частности колокольчиками и бубенцами. Другие усадьбы – типичные одноэтажные дома в три окна с наличниками, украшенными глухой резьбой, выходящие на красную линию улицы, перекрытые двускатной кровлей, с планировкой, характерной для северных районов Нижегородской области [6]. «Невысокие темпы развития позволили сохранить целостную... историко-архитектурную среду, которая и составляет главную ценность...» [7, с. 49] таких мест, как Пурех. Метроритмическая композиция улицы Ленина – пример морфотипической сохранности фрагментов архитектурной среды российского села начала XX века, доминантами которой являются элементы ансамбля культовых зданий. Диссонирующие объекты по отношению к ансамблю – здание клуба и дом № 58 по улице Северной – постройки конца XX века, находящиеся рядом с Преображенской церковью.

Ландшафтно-визуальный анализ территории выявил гармоничную панораму Пуреха со стороны рек, организованную в основном силуэтом Преображенской церкви и её колокольни, демонстрирующую органичную взаимосвязь элементов природного и антропогенного ландшафта. Система визуальных связей Преображенской церкви обширна, благодаря высокой трёхъярусной колокольне объект служит опознаваемым ориентиром открытых пространств сельской местности. После реконструкции архитектурного облика всех культовых зданий Пуреха бассейн видимости ансамбля расширится, панорамный силуэт застройки станет ещё красивее.

Преображенская церковь, заложенная на средства князя Д.М. Пожарского, расположена в исторической части Пуреха,

является ядром поселения, изначально в ней хранилось боевое знамя нижегородского ополчения Минина и Пожарского 1612 года. Объём собора, имеющего высокий подклет, состоит из древней пятиглавой церкви первой половины XVII века, в 1879 году к ней была пристроена трапезная в псевдовизантийском стиле с одним куполом, шатровая колокольня заменена на трёхъярусную, выполнена сюжетная живопись на барабанах. В 1880–1883 годах храм приобрёл современный облик в псевдорусском стиле (рис. 5, 6), трёхчастное асимметричное построение в плане, отделку аттиками с полукружьями и лопатками двухстолпной средней части на подклете, пятиглавое завершение с вытянутыми вершинами куполов [8; 9], фасады здания оштукатурены, декор интерьеров второй половины XIX века представлен филёнчатой лепниной. В 1936 году службы в Преображенской церкви были прекращены; в 1960 году она получила статус памятника федерального значения; в 1978-м составлен паспорт объекта, его ограды.



Рис. 7. Село Пурех. Церковь Рождества Богородицы (1854). Фото автора. 2011 год

В 1979–1988 годах церковь была обследована, в 1988 году – произведена её реставрация (колокольни, купола, перекрытий) [10]. В 1991 году в церкви возобновлены службы; была произведена реставрация её элементов. Современные габариты Преображенской церкви: 25×48 м, высота до подкрестного шара 27,4 м, колокольни – 46,8 м [11], окружённая оградой, её территория сегодня сохранила исторические границы.

Село Крапивино сегодня часть Пуреха, его церкви – Никольская (1864) и Рождества Богородицы (1854) – в процессе приспособления под хозяйственную деятельность были частично перестроены. Массивный квадратный в плане двусветный объём – доминанта симметричной композиции храма-трапезной кирпичной церкви Рождества Богородицы, завершается сводом, ранее украшенным пятью луковичными главками [12]. Стилистика церкви тяготеет к эклектике, основанной на классических приёмах. Здание имеет небольшие прямоугольные окна, выступающие ризалиты первого яруса с треугольными фронтонами оформлены пилястрами тосканского ордера (рис. 7, 8, 9).

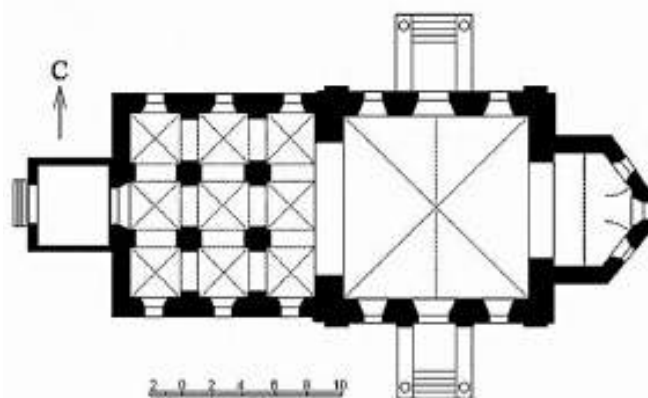


Рис. 9. Село Пурех. Церковь Рождества Богородицы (1854) Реконструкция автора на 1926 год

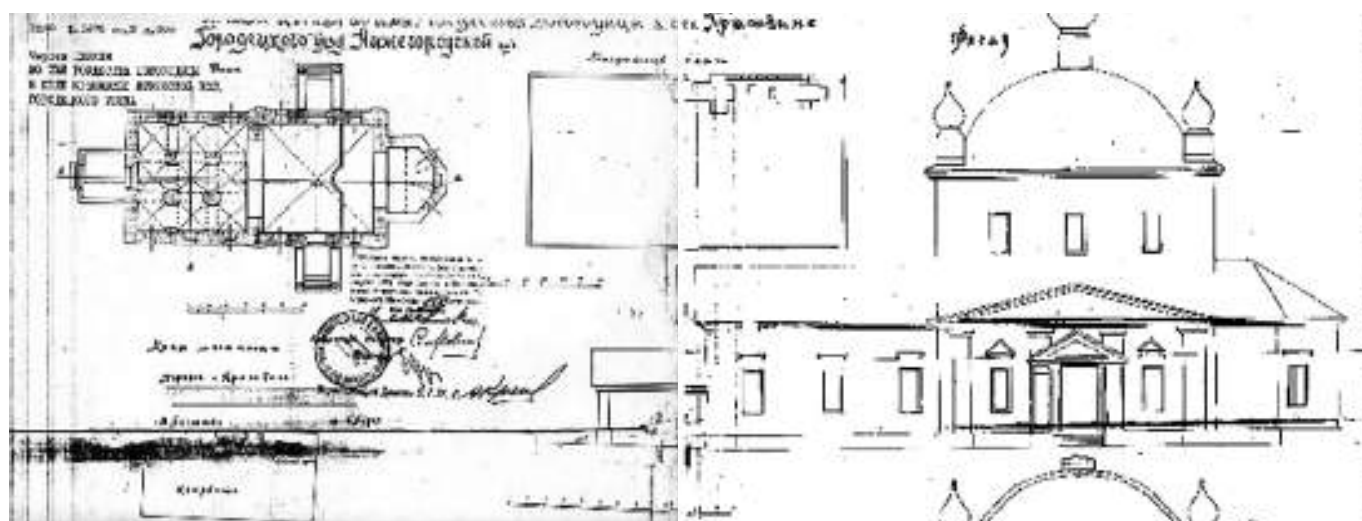


Рис. 8. Село Пурех. Церковь Рождества Богородицы (1854) [12]

Каменная Никольская церковь имеет развитый алтарь, трёхчастную линейно-крестовую композицию (рис. 10, 11, 12). Массивный восьмерик над средокрестием завершён полусферическим сводом, ранее увенчанным луковичной главой на невысоком барабане [12]. Псевдовизантийский стиль восьмерика и купола представлен окнами второго света с полуциркулярными завершениями, ризалиты по углам оформлены пилястрами из кирпича, сверху – треугольными фронтонами, облик церкви эклектичен. Ярусная колокольня на четырёхугольном основании имела шатровое завершение и миниатюрную главку.



Рис. 10. Село Пурех. Никольская церковь (1864). Фото автора. 2011 год

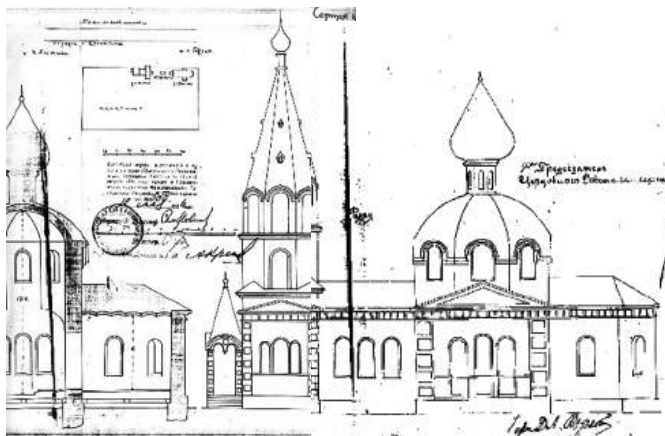


Рис. 11. Село Пурех. Никольская церковь (1864) [12]

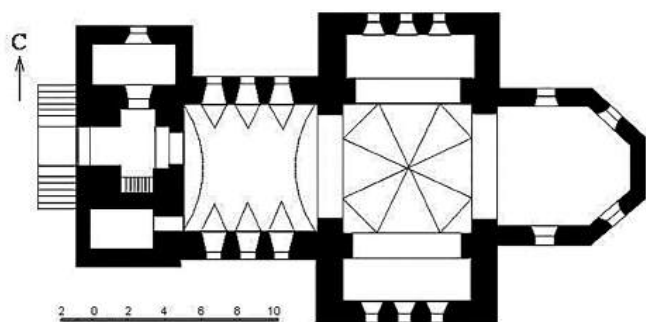


Рис. 12. Село Пурех. Никольская церковь (1864). Реконструкция автора на 1926 год

Недалеко от храма Преображения в 1904 году возведена кирпичная Духовская церковь [13], дополнившая ансамбль (рис. 13). Продольно-осевая симметричная композиция храма имеет трёхчастное динамичное построение, организованное двусветным залом со скатным завершением, по углам которого располагались луковичные главки на барабанах, посередине – более крупная глава на световом барабане [14]. Трапезная с двускатной кровлей сделана высотой в один уровень с алтарём гранёной формы. Фасады с пилястрами по углам имеют фигурные карнизы из кирпича, окна с полукруглым верхом завершены кокошниками. Ярус звона трёхъярусной колокольни с квадратным основанием был увенчан луковичной главкой. Духовская церковь возведена в эпоху модерна со стилизациями: псевдовизантийской темой – в облике колокольни, барокко – в завершении главного объёма, чертами эклектики и псевдорусского стиля в деталях (рис. 14, 15, 16).

Сегодня действует только Преображенская церковь, остальные требуют реставрации. Комплексная реконструкция памятников Пуреха сохранила бы облик контекстной архитектурной среды, сделав её более привлекательной для жителей, туристов и инвесторов [15]. «Решение задач, связанных с реконструкцией, реставрацией историко-культурной среды улиц заключается в ... сохранении ценной историко-архитектурной среды; обеспечении комфортных социально-функциональных условий; создании гармоничного облика улицы с учётом преемственности» [16, с. 116]. Реконструкция уникального фрагмента исторической среды главной улицы Пуреха с ансамблем культовых зданий будет способствовать сохранению архитектурного наследия региона, повышению культурного уровня населения, развитию его исторической памяти.

#### Основные выводы исследования

Степень сохранности историко-градостроительной среды Пуреха высока, его пространственно-видовой каркас сформирован системой доминант, состоящей из ансамбля культовых зданий – объектов культурного наследия: Преображенской (XVII в.), Духовской (1904), Никольской (1864), Рождества Богородицы (1854) церковью на улице Ленина, – имеющих визуальную взаимосвязь, и малоэтажной фоновой застройкой.

Выявлена органичная взаимосвязь элементов природного и антропогенного ландшафта, гармоничная панорама Пуреха с рек Колесенки и Каменки, организованная силуэтом Преображенской церкви и её колокольни. Берега Колесенки и Каменки – важные элементы природной среды, влияющие на восприятие архитектурного облика ансамбля села Пурех.

Улица Ленина – композиционная ось, определяющая линейную планировочную структуру Пуреха, вытянутая по берегам Колесенки и Каменки, сохранила историческое направление и красные линии; в XIX веке она доминировала в планировке села, была частью тракта Нижний Новгород – Ярославль.



Усадебная застройка улицы Ленина – фон для ансамбля культовых зданий, однородна по морфологии архитектурной формы, с малым количеством объектов ценной историко-архитектурной среды (каменных двухэтажных домов с нежилыми помещениями в первом этаже), практически без утрат и нового строительства, имеет сельский облик с чертами типологического единства одноэтажных домов в три окна, перекрытых двускатной кровлей без акцентных завершений, с планировкой, характерной для северных районов Нижегородской области.

Архитектурный облик Пуреха – пример морфотипической сохранности фрагментов среды начала XX века, сформирован гармоничной метроритмической композицией малоэтажной застройки дисперсного типа, представляющей контрастный фон для показа ритмических особенностей облика ансамбля культовых зданий с акцентной доминантой – Преображенской церковью. Целостность восприятия исторической среды

нарушена из-за отсутствия завершений церковей-доминант: Духовской, Никольской и Рождественской. Диссонирующими по отношению к ансамблю являются здания клуба и дома № 58 по улице Северной (конец XX века).

Объёмно-планировочные особенности и стилистика церковей Пуреха, образующих ансамбль, отражают традиции русской архитектуры времени постройки здания, в планировке они представлены: трёхчастной асимметрией Преображенской церкви; симметрией храма-трапезной Рождества Богородицы; трёхчастным линейно-крестовым планом Никольской церкви; трёхчастной динамичной симметрией плана Духовской церкви.

Территория Преображенской церкви, обнесённая оградой – это историческое ядро Пуреха, вокруг которого сформировалась сельская застройка линейного типа. Облик Преображенского храма с трёхъярусной колокольной стал ориентиром для открытых пространств вокруг села, доминанта ансамбля



Рис. 13. Село Пурех. улица Ленина. Вид с запада на церкви: Духовскую (1904), Преображения (XVII в.). Фото автора. 2011 год



Рис. 14. Село Пурех. Духовская церковь (1904). Фото автора. 2011 год

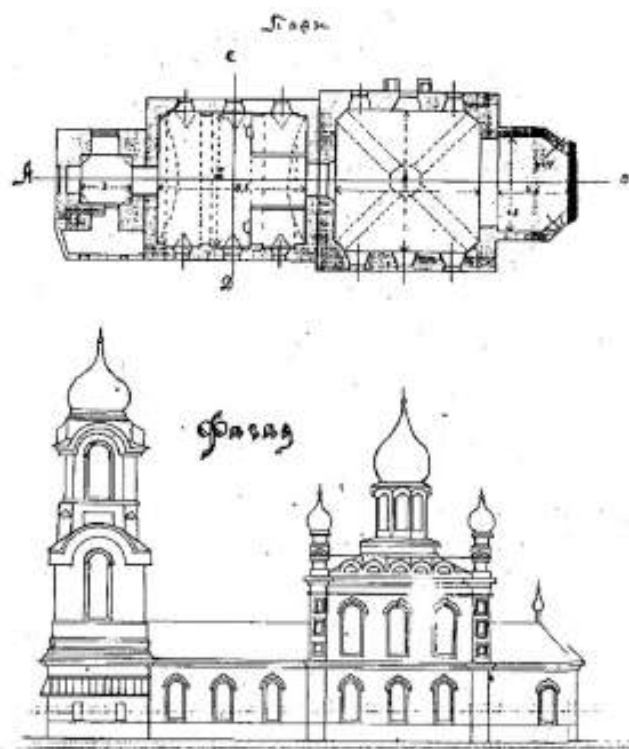


Рис. 15. Село Пурех. Духовская церковь (1904). Южный фасад [14]

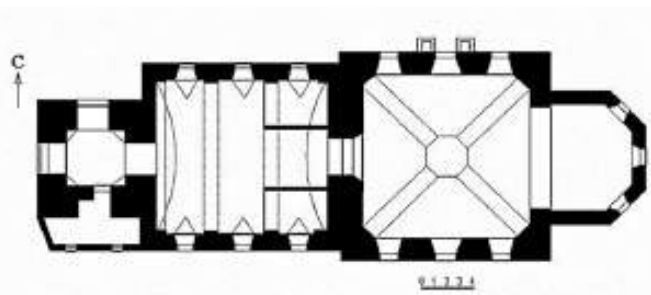


Рис. 16. Село Пурех. Духовская церковь (1904). Реконструкция автора на 1926 год

культовых зданий находится в высокой степени сохранности, другие церкви требуют реставрации.

Градостроительная деятельность на территории Пуреха должна регламентироваться с позиций охраны памятников, с учётом типологических, масштабных, стилистических и других характеристик исторической застройки, преемственности традиций облика села.

#### Литература

1. Волкова, Е.М. Архитектурный облик церквей села Вершилова Чкаловского района Нижегородской области / Е.М. Волкова // Приволжский научный журнал. – 2016. – № 4 (40). – С. 110–118.

2. РГАДА. Ф. 1209. Оп. 1. Ч. 1. Д. 293. Л. 1026–1080 об. Описание нижегородских владений – Пурецкой области Д.М. Пожарского в писцовой книге Дмитрия Лодыгина и дьяка Дементия Образцова 1621 – 1623 гг.

3. ГКУЦАНО. Ф.1679. Оп.2. Д.785. Год 1926. Пурех.

4. Волкова, Е.М. Архитектурный облик церквей Никольской и Рождества Богородицы в селе Пурех Чкаловского района Нижегородской области / Е.М. Волкова // Приволжский научный журнал. – 2016. – № 2 (38). – С. 160–168.

5. Батюта, Е.М. Особенности формирования архитектурного облика исторических улиц Нижнего Новгорода: диссертация на соискание учёной степени кандидата архитектуры / Е.М. Батюта / Нижег. гос. архит.-строит. университет; науч. руководитель: докт. философ. наук, профессор С.В. Норенков. – Н. Новгород, 2004. – 2 т.

6. Волкова, Е.М. Архитектурный облик дома Мерзлякова (1860 г.) деревни Мякотино Чкаловского района Нижегородской области / Е.М. Волкова // Приволжский научный журнал. – 2017. – № 1 (41). – С. 89–95.

7. Лисицына, А.В. Проблемы охраны памятников истории и культуры в городах Нижегородской (Горьковской) области: советский период / А.В. Лисицына // Academia. Архитектура и строительство. – 2014. – № 3. – С. 42–49.

8. ГКУЦАНО. Ф. 1679. Оп. 2. Д. 306. 1926 г.

9. ГКУЦАНО. Ф. 5. Оп. 1. Д. 869. Изменение фасада Спасо-Преображенской церкви в селе Пурех.

10. Савельева, О.К. Постройка Д.М. Пожарского в Пурехе / О.К. Савельева // Архитектурное наследие / Под ред. Н.Ф. Гуляницкого. – М., 1988. – Вып. 36. – С. 227–232.

11. Волкова, Е.М. Архитектурный облик села Пурех Чкаловского района Нижегородской области / Е.М. Волкова // Сб.: «Великие реки-2012». Труды конгресса 14 Международ. научно-промышл. форума. В 2 т. – Н. Новгород: ННГАСУ, 2013. – С. 496–499.

12. ГКУЦАНО. Ф.1679. Оп.2. Д.290.

13. Волкова, Е.М. Архитектурный облик Духовской церкви в селе Пурех Чкаловского района Нижегородской области / Е.М. Волкова // Сб.: «Великие реки-2014». Труды конгресса 16 Международ. науч.-промышленного форума. В 3 т. – Н. Новгород: ННГАСУ, 2014. – С. 167–171.

14. ГКУЦАНО. Ф. 1679. Оп. 2. Д. 292.

15. The Simulation of market conditions and business technologies / Chebykina M. V., Shatalova T. N., Bobkova E. Yu., Zhirnova T. V. – Montreal, 2015.

16. Батюта, Е.М. Особенности формирования архитектурного облика исторических улиц Нижнего Новгорода: монография / Е.М. Батюта // Нижегород. гос. архитектур.-строит. ун-т. – Нижний Новгород: ННГАСУ, 2010. – 232 с.

17. Картографическая энциклопедия «Старые карты» [Электронный ресурс]. – Режим доступа: maps.litera-ru.ru (дата обращения 03.01.2018).

#### Literatura

1. Volkova E.M. Arhitekturnyj oblik tserkvej sela Vershilova Chkalovskogo rajona Nizhegorodskoj oblasti / E.M. Volkova // Privolzhskij nauchnyj zhurnal. – 2016. – № 4 (40). – S. 110–118.

2. RGADA. F. 1209. Op. 1. CH. 1. D. 293. L. 1026–1080 ob. Opis' nizhegorodskih vladenij – Pureskoj oblasti D.M. Pozharskogo v pistsovoj knige Dmitriya Lodygina i d'yaka Dementiya Obratsova 1621 – 1623 gg.

3. GKUTSANO. F.1679. Op.2. D.785. God 1926. Pureh.

4. Volkova E.M. Arhitekturnyj oblik tserkvej Nikol'skoj Rozhdestva Bogoroditsy v sele Pureh Chkalovskogo rajona Nizhegorodskoj oblasti / E.M. Volkova // Privolzhskij nauchnyj zhurnal. – 2016. – № 2 (38). – S. 160–168.

5. Batyuta E.M. Osobennosti formirovaniya arhitekturnogo oblika istoricheskikh ulits Nizhnego Novgoroda: dissertatsiya na soiskanie uchenoj stepeni kandidata arhitektury / E. M. Batyuta / Nizheg.gos. arhit.-stroit. universitet.; nauch. rukovoditel': dokt. filosof. nauk, professor S.V. Norenkov. – N. Novgorod, 2004. – 2 t.

6. Volkova E.M. Arhitekturnyj oblik doma Merzlyakova (1860 g.) derevni Myakotino Chkalovskogo rajona Nizhegorodskoj oblasti / E.M. Volkova // Privolzhskij nauchnyj zhurnal. – 2017. – № 1 (41). – S. 89–95.

7. Lisitsyna A.V. Problemy ohrany pamyatnikov istorii i kul'tury v gorodah Nizhegorodskoj (Gor'kovskoj) oblasti: sovetskij period / A.V. Lisitsyna // Academia. Arhitektura i stroitel'stvo. – 2014. – № 3. – S. 42–49.

8. GKUTSANO. F. 1679. Op. 2. D. 306, 1926 g.

9. GKUTSANO. F. 5. Op. 1. D. 869. Izmenenie fasada Spaso-Preobrazhenskoj tserkvi v sele Pureh.

10. Savel'eva O.K. Postrojka D.M. Pozharskogo v Purehe / O.K. Savel'eva // Arhitekturnoe nasledie / Pod red. N.F. Gulyanitskogo. – M., 1988. Vyp. 36. – S. 227–232.

11. Volkova E.M. Arhitekturnyj oblik sela Pureh Chkalovskogo rajona Nizhegorodskoj oblasti / E.M. Volkova // Sb.: «Velikie reki-2012». Trudy kongressa 14 Mezhdunarod. nauchno-promyshl. Forum. V 2t. – N. Novgorod: NNGASU, 2013. – S. 496–499.

12. GKUTSANO. F.1679. Op.2. D. 290.

13. Volkova E.M. Arhitekturnyj oblik Duhovskoj tserkvi v sele Pureh Chkalovskogo rajona Nizhegorodskoj oblasti / E.M. Volkova // Sb.: «Velikie reki-2014». Trudy kongressa 16

Mezhdunarod. nauch.-promyshlennogo foruma. V 3 t. – N. Novgorod: NNGASU, 2014. – S. 167–171.

14. GKUTSANO. F.1679. Op. 2. D. 292.

16. *Batyuta E.M.* Osobennosti formirovaniya arhitekturnogo oblika istoricheskikh ulits Nizhnego Novgoroda: monografiya /

*E.M. Batyuta* // Nizhegor. gos. arhitektur.-stroit. un-t – Nizhnij Novgorod: NNGASU, 2010. – 232 s.

17. Kartograficheskaya entsiklopediya «Starye karty» [Elektronnyj resurs]. – Rezhim dostupa: maps.litera-ru.ru (data obrashheniya 03.01.2018).

**Волкова Елена Михайловна** (Нижний Новгород). Кандидат архитектуры. Доцент кафедры стандартизации, метрологии и управления в технических системах ФГБОУ ВО «Нижегородский государственный архитектурно-строительный университет» (603950, Нижний Новгород, ул. Ильинская, д. 65. СМ ННГАСУ). Сфера научных интересов: теория, история архитектуры, формирование архитектурного облика исторических улиц городов, в том числе поволжских: Нижнего Новгорода, Твери, Ярославля; объектов культурного наследия поселений Чкаловского района Нижегородской области. Автор более 100 научных публикаций. Тел.: 8 (831) 430-54-95, +7 (953) 566-73-23; факс: (831) 430-19-36. E-mail: nir@nngasu.ru, skynn@mail.ru.

**Volkova Elena Mikhailovna** (Nizhny Novgorod). Candidate of architecture. Associate Professor of the Department of standardization, metrology and management in technical systems at the "Nizhny Novgorod State Architectural and Construction University" (603950, Nizhny Novgorod, Ilinskaya st., 65. SM NNGASU). Sphere of scientific interests: theory, history of architecture, formation of the architectural appearance of the historical streets of cities, including Nizhny Novgorod, Tver, Yaroslavl; objects of cultural heritage of settlements in Chkalovsky district of the Nizhniy Novgorod region. The author of more than 100 scientific publications. Tel.: +7 (831) 430-54-95, +7 (953) 566-73-23; fax: (831) 430-19-36. E-mail: nir@nngasu.ru, skynn@mail.ru.