

## Devotees: características demográficas

*Devotees: demographic characteristics*

▶ 1965, venezolana,  
Universidad Central  
de Venezuela,  
Venezuela



Carolina Mora

📧 [psicologacarolinamora@gmail.com](mailto:psicologacarolinamora@gmail.com)

### ▶ RESUMEN

Un devotee es una persona cuya parafilia centra su interés sexual en individuos con discapacidad motora (aquellos que tienen una amputación o que son usuarios regulares de sillas de ruedas, aparatos ortopédicos, yesos o férulas). El objetivo de esta investigación fue conocer las características demográficas de un grupo de 2234 devotees provenientes de los cinco continentes. A lo largo de 10 años (desde el 2005 hasta el 2015) se entrevistó a los participantes de la muestra. En este artículo se reportan los resultados referidos a las características demográficas halladas en cuanto a edad, nacionalidad y estado civil. El rango de edad más frecuente fue de los 31 a los 40 años. La mayoría de los participantes entrevistados pertenecían a países desarrollados y, por último, el 40% de los

### ▶ ABSTRACT

A devotee is a person whose paraphilia focuses its sexual interest onto individuals with motor disabilities (those who have an amputation or those who are regular users of wheelchairs, orthopedic devices, casts or splints). The purpose of this research was to know the demographic characteristics of a group of 2234 devotees from the five continents. Along of 10 years (from 2005 to 2015), the participants of the sample were interviewed. In this article we report the results referring to the demographic characteristics found in terms of age, nationality and marital status. The most frequent age range was from the 31 to the 40 years old. Most of the participants interviewed belonged to developed countries, and finally 40% of the devotees were married or lived in concubinage, but only 7% of



devotees estaban casados o vivían en concubinato, pero sólo el 7 % de ellos lo estaba con una persona con discapacidad.

### PALABRAS CLAVE

devotees, demografía, discapacidad, parafilia, sexualidad

Recibido: 23-11-2017

Aceptado: 27-3-2018

them were married with a disabled person.

### KEYWORDS

devotees, demography, disability, paraphilia, sexuality

## INTRODUCCIÓN

Algunos autores sugieren que el fenómeno devotee no es algo nuevo sino que ha estado presente de distintas maneras a lo largo de la historia puesto que la deformidad o discapacidad forzada parece ser un fenómeno cultural que se ha manifestado en todas las épocas (Hovey, 2007), desde la leyenda de las guerreras Amazonas que se amputaban el pecho derecho para poder utilizar el arco con mayor eficiencia (Ross, 2003), pasando por la obsesión con la deformidad física presente en la cultura Moché (Goepfert, Bailon, Lefèvre y Gutiérrez, 2003), hasta la práctica del vendado de los pies o «pies de loto» en China, que dejó discapacitadas a gran cantidad de mujeres, quienes luego de ser sometidas a esta práctica apenas podían caminar en línea recta y tenían que hacerlo con un movimiento de vaivén (Mao, 2007).

En contraposición con estas prácticas sociales en las que se busca la deformidad o la discapacidad forzada, ha existido dentro de la psiquiatría, desde el siglo XIX, un proceso de estigmatización de las personas que erotizan la discapacidad, tal como lo demuestra el trabajo

de Richard Von Krafft-Ebing, un psiquiatra y médico forense que escribió el libro *Psychopathia Sexualis*, en el que se pretendía describir las diversas manifestaciones sexuales «anormales», entre las que se incluía desde la necrofilia, el masoquismo o el fetichismo, hasta la excitación sexual que experimentan algunos hombres con la contemplación de mujeres que cojean (Bustos, 2009).

Más recientemente, durante el siglo XX, la erotización de la discapacidad ha sido mencionada en 1960 por Fleischl quien describió un caso de «fetichismo ortopédico» (Griffiths, 2013), por Money y Simcoe (1986) quienes escribieron un artículo sobre la acrotomofilia y, por Bruno (1997), que empleó por primera vez el término «colectivo DPW» tal como se conoce en internet a los *devotees*, *pretenders* y *wannabes*. Los devotees se auto designan de esta manera porque idolatran y/o erotizan a mujeres con discapacidad, por lo que se consideran sus devotos; los segundos son los pretendents, que fingen tener una discapacidad y, por último, están los wannabes (de la contracción en inglés de la frase «*want to be*» que significa «querer ser») que son individuos que quieren tener una



discapacidad. Sin embargo, tal como señala el mismo Bruno (1997) casi todo lo que se sabe acerca del colectivo DPW proviene de los foros, blogs o chats de internet que los miembros de dicho colectivo han creado para comunicarse, compartir experiencias y tratar de dar explicaciones a su propio comportamiento, siendo muy poco lo que se conoce sobre este fenómeno en los círculos científicos.

A los devotees que experimentan excitación sexual por personas minusválidas o con ayudas ortopédicas como escayola, sillas de ruedas, férulas y ortesis, se les conoce con el nombre de *abasiofílicos*, mientras que los que sienten deseo sexual por alguien que tiene una amputación reciben el nombre de *acrotomófilico* (Money y Simcoe, 1986).

Lawrence (2006) reporta que sólo se han realizado tres grandes estudios sobre devotees acrotomófilos. El primero de ellos se realizó en 1976 y fue llevado a cabo por Ampix, una compañía especializada en la venta de historias y fotografías sobre amputados. Ampix envió cuestionarios a 315 personas de su lista de correos y recibieron 195 (62%) de los cuestionarios completados. Los 195 acrotomófilos eran estudiantes universitarios, profesionales y caucásicos; de ellos el 75% mantenía el interés en personas amputadas desde los 15 años. Aunque el 55% de los consultados se había relacionado con amputados, únicamente el 40% de ellos había tenido relaciones sexuales y solo el 5% se había casado con uno de ellos (Sposito, 2009, 7).

Un segundo estudio fue realizado por Nattress (1996), quien entrevistó a 50 acrotomófilos que asistían a reuniones sociales para mujeres amputadas y hombres devotees. Nattress empleó tres tests de personalidad y un cuestionario basado en el estudio de Ampix para

entrevistar a 50 participantes (Lawrence, 2006). Una vez más los entrevistados eran personas con estudios universitarios, profesionales y varones blancos de los que el 96% descubrió su interés por personas amputadas en su adolescencia... En la prueba psicométrica los 50 acrotomófilos mostraron un promedio alto de autoestima y pensamiento intuitivo, pero también se vio en ellos porcentajes bajos en interés social, estabilidad emocional y relaciones interpersonales (Sposito, 2009, 8).

El último de estos estudios fue llevado a cabo por First (2005), quien utilizó entrevistas telefónicas semiestructuradas para encuestar a 52 personas que fueron reclutadas de grupos de discusión que se enfocaban en la amputación. La edad promedio de los participantes resultó ser de 48.6 años. De ellos 47 eran hombres, 4 mujeres y 1 era intersexual criado como hombre. El 62% de la muestra era heterosexual y el resto era homosexual o bisexual. First (2005) señaló que la alta proporción de sujetos homosexuales se debió a que este grupo fue referido para el estudio por un individuo homosexual. Dentro de los datos interesantes arrojados por esta investigación se encontró que el 87% de los participantes dijo sentir atracción sexual hacia los amputados, el 17% se había sometido a una amputación mayor de algún miembro y el 29% indicó que tenía otros intereses parafílicos, como por ejemplo el travestismo.

Por otra parte, en el área del devotismo se han llevado a cabo 2 investigaciones más, pero a diferencia de las anteriores estas utilizaron una menor cantidad de individuos. La primera fue realizada por Wenig (1980) y la segunda fue desarrollada por Bruno (1997).



Wenig (1980) reporta haber observado a 5 personas con alguna amputación (4 hombres y 1 mujer) y destacó que eran normales tanto desde el punto de vista clínico como desde el punto de vista social, contradiciendo de esta manera las aseveraciones de Money, Jobaris y Furth (1977), quienes enfatizaron el componente homosexual de los dos casos que estudiaron. Por su lado Bruno (1997) describió el caso de una mujer de 48 años que acudió a consulta luego de leer un artículo escrito por el autor, debido a que reconoció en sí misma características similares a las descritas en el artículo sobre los devotees. Ella manifestó que desde su adolescencia había estado interesada en hombres con problemas de movilidad, llegando a mantener relaciones sexuales con algunos de ellos (personas amputadas, que sufrían de cojera o, usuarios de muletas o sillas de ruedas).

La señora D (seudónimo de la paciente) se casó con un hombre con discapacidad y desde entonces de manera progresiva fueron disminuyendo tanto la frecuencia como la satisfacción de los encuentros sexuales con su pareja, porque ella debía fantasear con otros hombres con discapacidad (similares a la de su esposo) para poder alcanzar un orgasmo mientras estaba sexualmente con él (Bruno, 1997). La señora D. atribuía el origen de su atracción al hecho de que sus padres eran fríos, distantes y exigentes; sólo recordaba de ellos haber manifestaron algo de calidez, en alguna ocasión, cuando hablaron de una chica con discapacidad que ambos conocían (Bruno, 1997).

Dado que son muy pocas las investigaciones existentes en el área, el objetivo de esta investigación es recolectar información acerca de las características demográficas de la muestra de devotees entrevistados y plantear algunas hipótesis que permitan dar cuenta de los resultados obtenidos.

## METODOLOGÍA

### ➤ 1. Definición de variables:

**a. Devotees:** son individuos que se sienten atraídos sexualmente por personas con que tienen problemas de movilidad o amputaciones. Esta variable será medida en función de la pertenencia del devotee a una de estas 3 categorías:

- a) abasiofílico: interesado eróticamente en individuos con problemas de movilidad tales como los usuarios de sillas de ruedas o personas que usan férulas, yesos o aparatos ortopédicos;
- b) acrotomofílico: interesado sexualmente en personas que presentan una amputación;
- c) abasiofílico/acrotomofílico: interesado eróticamente en sujetos con problemas de movilidad y en individuos con amputaciones.

### b. Características Demográficas:

**b1. Edad:** esta variable será medida tomando en cuenta los años de vida que la persona dice tener.

**b2. Nacionalidad:** es la condición que reconoce en una persona la pertenencia a un estado o nación. Será evaluada a partir del nombre del gentilicio que el devotee reporte tener.

**b3. Estado civil:** es la condición de una persona según el registro civil, en función de si tiene o no pareja y también su situación legal respecto a esto. Esta variable será evaluada con base en la pertenencia del devotee a una de las siguientes categorías: soltero, casado, separado o divorciado, en concubinato o viudo.

### ➤ 2. Tipo de investigación:

se trata de una investigación de tipo exploratorio porque el fenómeno devotee es poco conocido en los círculos científicos.



### ➤ 3. Diseño de investigación:

según Hernández, Fernández y Baptista (2010), se trata de un diseño transversal de tipo descriptivo porque su finalidad principal es indagar los valores que se manifiestan en las variables demográficas presentes en la muestra de devotes entrevistados.

### ➤ 4. Muestra:

estuvo conformada por 2.234 hombres devotes que accedieron a ser entrevistados de manera personal o por vía electrónica. Con edades comprendidas entre los 20 y 62 años, de diversas nacionalidades, razas, religiones y diferente formación académica o profesional. De la muestra se excluyó a las mujeres devotes porque la proporción encontrada fue de aproximadamente 4 mujeres por cada 500 hombres.

### ➤ 5. Muestreo:

se trató de un muestreo de tipo intencional pues los participantes fueron elegidos deliberadamente (debiendo ser devotes) para formar parte de la investigación (Hernández, Fernández y Baptista, 2010).

### ➤ 6. Análisis de datos:

los datos fueron procesados mediante análisis descriptivo con el software SPSS 17.0, a partir del cual se realizó un cálculo de las frecuencias y porcentajes para cada categoría de respuestas.

### ➤ 7. Procedimiento:

una vez que se identificaba a un devotee (a partir de la información suministrada en el perfil que este usaba en las redes sociales, usando los datos que este había dejado en algún foro o blog con relación al tema devotee o, a través de la referencia suministrada por otro devotee previamente entrevistado), se procedía a

## ➤ Descripción y discusión de resultados

### 1. Edad

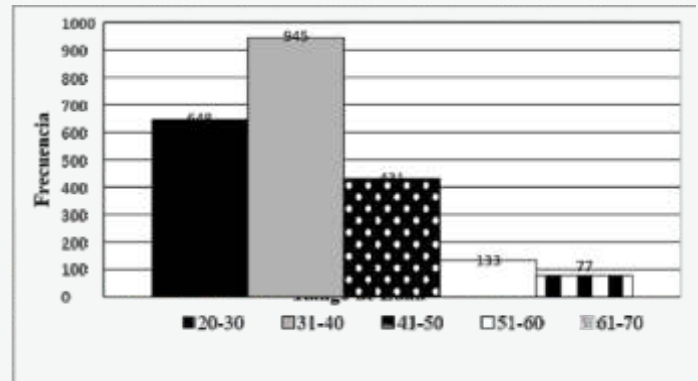


Figura 1. Distribución de frecuencias de la muestra por rango de edad.

Existe un incremento de frecuencias al pasar del primer rango etario (20 a 30 años) al segundo (31 a 40 años), puesto que mientras 648 individuos se ubicaron en el primer rango etario, 945 lo hicieron en el segundo. Sin embargo, esa tendencia disminuyó progresivamente al pasar desde el segundo hasta el cuarto rango etario, ya que mientras se contabilizaron 945 participantes para el segundo rango etario, sólo se contaron 431 para el tercero, 133 para el cuarto y 77 para el quinto.

Es probable que los resultados obtenidos se expliquen en función de la relación que puede existir entre la variable edad y otras tres variables fundamentales:

- La edad y el acceso a internet y redes sociales.
- La edad y esperanza de vida.
- La edad y la auto-identificación como devotee.



## ➤ La edad y el acceso a internet

Es probable que exista una relación inversamente proporcional entre la variable edad y el acceso a internet, de manera que a medida que va aumentando la primera, va disminuyendo la probabilidad de que un individuo pertenezca a una generación que haya tenido acceso a internet. Por lo tanto, una persona de más de 60 años podría ser devotee pero al no saber cómo manejarse con las nuevas tecnologías, se limitaría su probabilidad de formar parte de esta muestra.

Para los jóvenes actuales usar Internet o el sms es algo tan natural, como para sus padres ver televisión o para sus abuelos escuchar la radio. Sabemos que cada generación y cada grupo social «naturaliza» las tecnologías que tiene a su alcance, intentando sacarles partido (Bernete, 2010, pp 98).

## ➤ La edad y la esperanza de vida

La esperanza de vida es el tiempo estimado que una persona vivirá y depende de varios factores como la edad, el género, el estado de salud, la etnia, la ubicación geográfica e incluso el nivel socioeconómico. La esperanza de vida a nivel mundial para las mujeres es de 73 años y para los hombres de 68 (Organización Mundial de la Salud, 2014), con lo que a medida que aumenta la edad de una persona, disminuye su probabilidad de vida, por esta simple razón es más probable hallar a un devotee de 30 años que a uno de 60, quien podría haber fallecido ya.

## ➤ La relación entre edad y la auto identificación como devotee

Al analizar los datos es posible observar que el

segundo rango etario (31 a 40 años) es el que cuenta con la mayor frecuencia de devotees. Es posible que esta situación se deba a que a edades menores que este rango el individuo todavía se encuentra en el proceso de búsqueda de la identidad personal (Zamora, 2014), lo que disminuiría la probabilidad de que antes de los 30 un hombre tuviese la certeza de ser un devotee.

## ➤ 2. Nacionalidad

Al trabajar con tal cantidad de datos (2234 devotees provenientes de distintos países del mundo) es difícil intentar presentarlos de manera rápida y comprensible a simple vista. Para facilitar este proceso se utilizaron los siguientes criterios a la hora de presentar los resultados:

- Se muestran los datos de manera global agrupados por continente.
- Sólo se muestran los nombres de los países en los cuales el número de devotees era igual o superior a 50.
- Al ser tan pocos los datos recolectados de los continentes de África y Oceanía estos se ocuparon en un mismo gráfico.

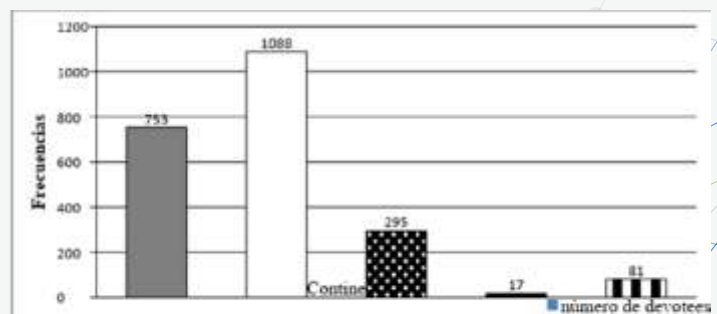


Figura 2. Distribución de frecuencias de la muestra para cada continente

Del 100% de los datos recolectados el 49 % pertenece a Europa, 34% a América, 13% a Asia, 3% a Oceanía y 1% a África.



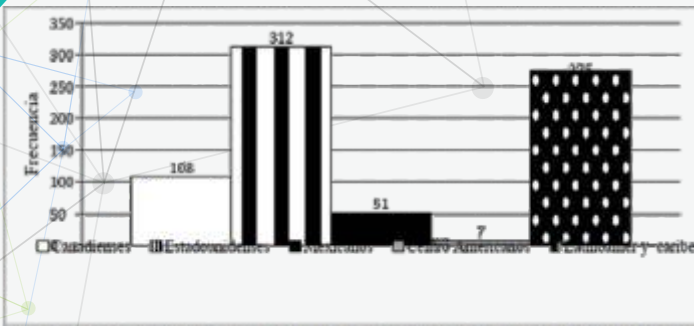


Figura 3. Distribución de frecuencias de la muestra en el continente americano

Sólo los canadienses (n=108), estadounidenses (n=312) y mexicanos (n=51), tuvieron la cantidad suficientes de devotes para ser representados de forma independiente en el gráfico. Mientras los países centroamericanos (n=7) y latinoamericanos no alcanzaron el número mínimo preestablecido de manera que debieron agruparse (n=275) para ser representados gráficamente.

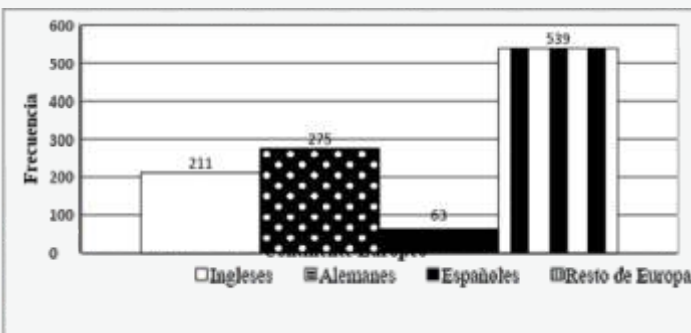


Figura 4. Distribución de frecuencias de la muestra en el continente europeo

En Europa sólo los ingleses (n=211), alemanes (n=275) y españoles (n=63) obtuvieron un número de suficiente devotes para ser representados independientemente en un gráfico. Mientras en el resto de Europa se logró entrevistar a 539 devotes.

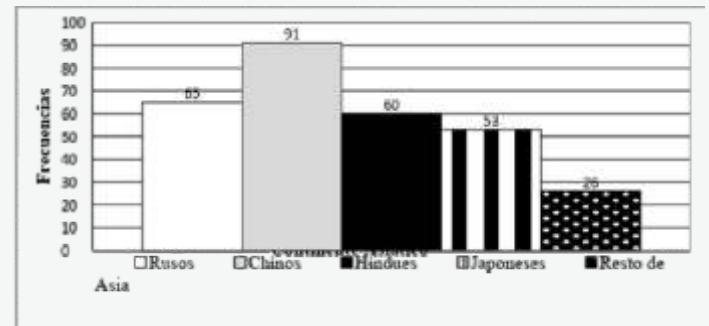


Figura 5. Distribución de frecuencias de la muestra en el continente asiático

En Asia solamente los rusos (n=65), chinos (n=91), hindúes (n=60) y japoneses (n=53) tuvieron la cantidad de devotes suficientes para ser representados gráficamente de forma independiente. Mientras en el resto de Asia se entrevistó sólo a 26 devotes.

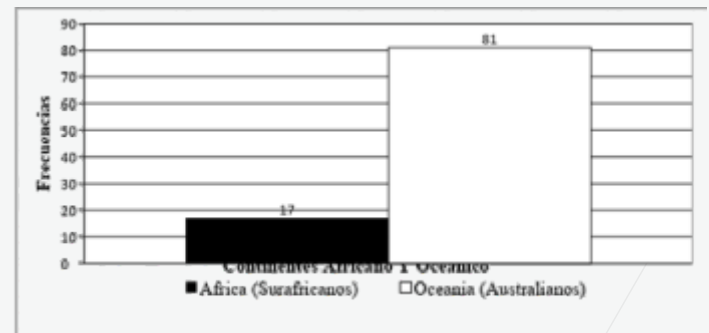


Figura 6. Distribución de frecuencia de la muestra en los continentes africano y oceánico

Sólo se logró entrevistar a 17 devotes surafricanos y aunque no se cumplió el criterio mínimo establecido (alcanzar 50 sujetos para que ese país fuera representado de manera independiente), se presentan los datos de este país individualmente por ser el único de África del que se obtuvo información. En Oceanía 81 devotes fueron entrevistados, todos ellos de Australia.

Se podría conjeturar que variables como el idioma, el nivel socioeconómico y las representaciones sociales explicarían en gran



1. En cuanto al idioma, la entrevista estructurada sólo se presentó en dos versiones (español e inglés), con lo cual únicamente aquellos devotes que hablan estos idiomas pudieron acceder al contenido de la entrevista. Algunos franceses, africanos, árabes y chinos (entre otros) exigieron que la entrevista se presentara en su idioma materno a fin de poder entender claramente las preguntas de la entrevista. Sin embargo, dado que no se disponía del tiempo y los recursos necesarios para hacer la traducción, se renunció a entrevistarlos.

2. El nivel socioeconómico (NSE) representa la capacidad para acceder a un conjunto de bienes y estilo de vida. Para determinar el NSE de una persona se usan una serie de indicadores como: el capital humano (nivel de educación al que ha logrado acceder la persona), la infraestructura básica y sanitaria (tener vivienda y su calidad), la infraestructura práctica (el número de autos que el individuo posea), la tecnología y el entretenimiento (acceso a computador e internet, TV, etcétera) (López, 2009). Obviamente mientras mayor era el NSE de un individuo, existían más probabilidades de que accediera a una computadora e internet; en consecuencia, había más probabilidades de entrevistarlos.

3. Las representaciones sociales respecto a la discapacidad. De acuerdo a Charlton (2000 c.p Vargas, 2006) las representaciones en cuanto a la discapacidad incluirían tres áreas: a) el cuerpo/imagen, según la cual la persona con discapacidad tiene un cuerpo enfermo, defectuoso y asexual; b) la religión, de acuerdo a la que el origen de la discapacidad es el pecado o a la brujería, o son causadas por transgredir una tradición; y c) el lenguaje, que se manifiesta a través de palabras de connotación peyorativa que perpetúan las visiones negativas de la discapacidad.

A partir de lo anterior puede inferirse que en

países donde la valoración del cuerpo es muy importante, como en Venezuela y otros latinoamericanos con una larga tradición en reinados de belleza, será más difícil que las personas puedan sentir o admitir su atracción hacia personas con discapacidad. Un fenómeno similar ocurriría en países teocráticos, donde la discapacidad se puede asociar al pecado o a la maldición, y en aquellos lugares en los que la falta de información y las graves deficiencias en los mecanismos de integración social de los sujetos con discapacidad faciliten una visión de los mismos como asexuales, perdedores o no productivos. De ser cierta la hipótesis anterior, explicaría por qué en los países latinoamericanos, africanos, árabes y algunos países asiáticos fue donde se obtuvo un menor número de sujetos devotes.

### ➤ 3. Estado civil

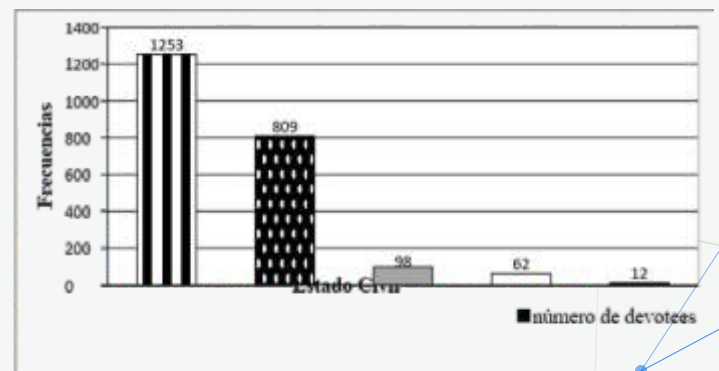


Figura 7. Distribución de frecuencias de la muestra en función del estado civil

El 56 % de los devotes de la muestra (1253) está soltero, el 36 % (809) se encuentra casado, el 4% (98) está divorciado, el 3% (62) vive con una pareja en condición de concubinato y, finalmente el 1% (12) está en condición de viudez. Dado que la mayor parte de la muestra tiene edades por debajo de los treinta, es comprensible que la mayoría de estos devotes se encuentre soltero.





A continuación se presentarán los datos de los 871 devotes que se encuentran casados o que viven en concubinato, subdividiéndose en dos grupos: aquellos que están casados con una mujer con discapacidad y los que lo están con una mujer sin discapacidad.

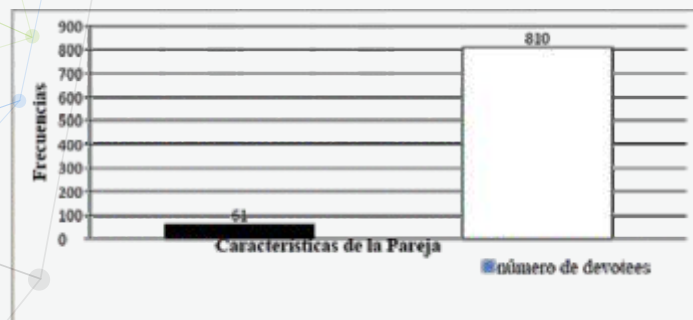


Figura 8. Distribución de frecuencias de los devotes casados o que viven en concubinato en función de las características de su pareja

De estos 871 devotes, solamente el 7 % de ellos (61) se encuentran casados o viven en concubinato con una mujer que tiene discapacidad, mientras que el 93% (810) lo están con una mujer que no tiene ningún tipo de discapacidad.

En su artículo «Segregación Intima», Emmens (2009) señala que la discapacidad es una identidad tan poderosa, que los individuos son vistos en primer lugar como personas con discapacidad antes que como hombres o mujeres. De ahí que la gente con discapacidad tenga menores probabilidades de estar casadas en comparación con las personas sin discapacidad. Igualmente indica que las causas de esa segregación íntima son múltiples: los estigmas sociales que desacreditan a los discapacitados, el hecho de que algunos rasgos de una discapacidad podrían importarles a unas personas más que a otras (por ejemplo, un pianista podría cuidar tremendamente la audición en su pareja), el que las personas eligen a sus parejas con la intención de tener niños biológicamente sanos, por lo que esperan que los

rasgos de su pareja pasen a los hijos, etcétera (Emmens, 2009).

Sin embargo, Emmens (2009) recalca que la discriminación íntima tiene diferentes significados dependiendo del tipo de relación que se establezca entre los individuos. Por ejemplo, la gente a veces duerme con personas con quienes no se casarían. Así que las posibilidades de intimar son más amplias en la amistad, menos amplias en las citas y muchísimo menos amplias en el matrimonio. De esta manera, aunque es factible que un devotee logre intimidad sexual con una mujer con discapacidad, es mucho menos probable que se case con ella. Esta afirmación de Emmens (2009) es congruente con los resultados encontrados en la investigación de Ampix que fueron reportados por Sposito (2009). De lo que se deduce que, por lo general las relaciones entre un devotee y una mujer con discapacidad suelen darse en la clandestinidad, donde la mujer con discapacidad suele asumir el papel de amante.

A continuación, se cita textualmente la opinión de Rubi, una mujer con discapacidad que vive en Barcelona, España. Ella publicó esta intervención en un foro de Anundis.com, una red social para personas con discapacidad a la que también suelen concurrir devotes, su afirmación parece resumir una situación frecuente en el mundo devotee: *«El problema del devotee no es su gusto tan respetable como otro cualquiera, el problema que yo encuentro en la mayoría de ellos es que no lo asumen y actúan en consecuencia, muchos de ellos lo llevan en secreto, es decir su entorno más íntimo ni sospecha de estos gustos, la mayoría están casados o en alguna relación pero a la vez están en internet y bajo el anonimato que da la red se dedican a "ligar" con chicas discapacitadas y cuando ven que las cosas se le salen de padre, desaparecen porque no pueden o quieren comprometerse a otros niveles. Porque claro les pasa que una cosa es sentir*



*atracción por una persona con discapacidad y otra distinta es enfrentarse a esta sociedad llena de prejuicios y "mantener una buena imagen" y asumir que quieres compartir tu vida con esa persona y ponerte al mundo por montera, he conocido algún devotee pero se pueden contar con los dedos de una mano» (Chon, 2008, 1).*

## CONCLUSIONES-DISCUSSION

La presente investigación encontró que la frecuencia de devotees disminuye luego del rango etario correspondiente a los treinta. Entre las variables citadas para explicar el fenómeno están: a) la familiaridad de los sujetos con respecto a internet; b) la esperanza de vida y c) la auto identificación. Futuras investigaciones deben corroborar el efecto diferencial de estas variables sobre la distribución de devotees en cada rango etario. Si el factor determinante es la familiaridad con las nuevas tecnologías, entonces cabría esperar que con el paso del tiempo la distribución por rango de edad se vuelva más homogénea, mientras que, si las variables fundamentales son la esperanza de vida y la auto identificación, a pesar del paso del tiempo el porcentaje de sujetos asociados a cada rango de edad debería mantenerse más o menos igual a los encontrados en esta investigación.

La mayor parte de los devotees entrevistados pertenecen a países desarrollados, lo que podría estar vinculado con variables como los idiomas en que se realizó la entrevista, el NSE o las representaciones sociales existentes en distintos países con respecto a la discapacidad. Sin embargo, los resultados de esta investigación también dejan en evidencia el vacío que existe en información sobre las características que asume el fenómeno devotee

en los países árabes y africanos. Otro dato interesante arrojado por este estudio es el hecho de que sólo el 7% de los devotees casados o que viven en concubinato, lo están con una mujer con discapacidad, lo que nos lleva a presumir que los prejuicios con respecto a la discapacidad también están presentes en los devotees. Sobre este particular cabría preguntarse si existen diferencias entre el prejuicio explícito y el prejuicio implícito de los devotees hacia las personas con discapacidad.

Tajfel (1982) concibe al prejuicio como una predisposición favorable o desfavorable hacia miembros de una determinada categoría social. Tradicionalmente este se ha evaluado desde el punto de vista explícito, tomando en cuenta los reportes verbales y las respuestas a encuestas, escalogramas, escalas likert, etcétera. Sin embargo, cada vez es más evidente que la deseabilidad social o la presentación positiva que una persona intenta hacer de sí misma influye en este tipo de respuesta, por lo que se han diseñado medidas implícitas del prejuicio que permiten una evaluación menos consciente, menos controlable y más difícil de ajustar a las expectativas sociales (Cárdenas y Barrientos, 2008).

La diferencia entre prejuicio explícito e implícito permite explicar por qué hacia un mismo objeto social pueden experimentarse actitudes ambivalentes, como en el caso de las prostitutas que son deseadas y al mismo tiempo despreciadas. Por esto cabría preguntarse si existe en los devotees actitudes contrapuestas con respecto a las personas con discapacidad que los lleve por un lado a erotizarlas (manifestación del prejuicio explícito) y por el otro a no establecer relaciones públicas y de compromiso con respecto a ellas (prejuicio implícito). Es probable que en la raíz de esta ambivalencia que los devotees pueden experimentar hacia las mujeres con



discapacidad se encuentren las propias ambivalencias que la sociedad muestra hacia ellas, pues si bien por un lado a las mujeres con discapacidad se les puede considerar individuos resilientes y valerosos (Vargas, 2006), por otro lado se les otorga la condición social de un niño dependiente (Sullivan, 2008), se asumen que son asexuadas, que este asunto no les interesa o que no tienen la necesidad de expresión sexual (FEAP, 2017), con lo que se constituyen en objetivos erróneos o perversos del deseo sexual porque serían víctimas pasivas de este deseo (perverso) que tendría el devotee, en lugar de ser un compañero o participante activo, y en consecuencia un devotee vendría a ser lo análogo a un pedófilo (Sullivan, 2008).

Kittay (2010) señala que vivimos en una sociedad donde la independencia es una condición necesaria para ser considerado un ciudadano, por lo que aquellos que dependen de otros para su cuidado son estigmatizados y denigrados. Por su parte Sullivan (2008) afirma que, dado que la mujer con discapacidad tiene una condición de desventaja, aquel que la desee necesariamente debe ser un inmoral, un marginado o una persona con una patología, quizás por esta razón exista una categoría parafilica para aquellos que desean a las personas con discapacidad, pero no para quienes se sienten atraídos por mujeres con senos grandes, personas rubias, musculosas, etcétera.

## REFERENCIAS BIBLIOGRÁFICAS

Bernete, F. (2010). Usos de las TIC, Relaciones sociales y cambios en la socialización de las y los jóvenes. *Revista de Estudios de la Juventud*, 88, 97-114.

Bruno, R. (1997). «Devotees, Pretenders and Wannabes: Two Cases of Factitious Disability Disorder». *Sexuality and Disability* 15(4), 243-260.

Bustos, A. (2009) Traducción de Psychopathia Sexualis de Krafft – Ebing. recuperado el 25 de agosto de 2014 de <http://psychopathiasexualis.enelfilo.com/tag/fetichismo-de-ropa/page/7/>

Cárdenas, M. y Barrientos. J. (2008). Actitudes Explícitas e Implícitas hacia los Hombres Homosexuales en una Muestra de Estudiantes Universitarios en Chile. *Psyke*, 17 (2), 17-25.

Chon (2008). Devotee. Recuperado el 24 de noviembre de 2014 de <http://www.anundis.com/forum/topics/2184779:Topic:5561?commentId=2184779%3AComment%3A455708>.

Emens, E. (2009). Intimate Discrimination: The State's Role In the Accidents Of Sex And Love. *Harvard Law Review*. 122 (5), 1307- 1402.

FEAPS CV (Federación de Asociaciones en favor de las Personas con Discapacidad Intelectual y/o del Desarrollo de la Comunidad Valenciana). *Dibujando la Sexualidad de las Personas con Discapacidad Intelectual y/o del*

Desarrollo: una Cuestión de Derechos, Recuperado en junio de 2017 de [https://discapacidadcolombia.com/phocadownloadpap/PUBLICACIONES\\_ARTICULOS/aF\\_Feaps\\_guiaseexualidad.pdf](https://discapacidadcolombia.com/phocadownloadpap/PUBLICACIONES_ARTICULOS/aF_Feaps_guiaseexualidad.pdf).

First, M. (2005). Desire for Amputation of a Limb: Paraphilia, Psychosis, or a New Type of Identity Disorder. *Psychological Medicine* 35 (6), 919-928.

Goepfert, N., Bailon, S., Lefèvre, Ch. y Gutiérrez, B. (2003). Depósitos funerarios de anfisbenios o «serpientes de dos cabezas» en la Plataforma Uhle, Huacas de Moche, Perú. *Anthropozoologica*, 48 (2) pp 487 - 505.

Griffiths, M. (2013). Disability acts: A beginner's guide to abasiophilia. recuperado el 15 de mayo de <https://drmarkgriffiths.wordpress.com/2013/01/>.

Hernández, R., Fernández, C., y Baptista, P. (2010). *Metodología de la Investigación*. Quinta Edición. Mc Graw Hill. México.

Hovey, J. (2007). Fetishization of Disability. *Encyclopedia of Sex and Gender*. Vol. 2, pp. 397-398.

Kittay E. (2011). The Ethics of Care, Dependence, and Disability, *Ratio Juris*, 24(1), pp. 49-58.

Lawrence, A. (2006). Clinical and Theoretical Parallels Between Desire for Limb Amputation and Gender Identity Disorder. *Archives of Sexual Behavior*, 35 (3), 263-278.



López, H.(2009). Los Niveles Socioeconómicos y la distribución del gasto. Recuperado el 16 de septiembre de 2014 de <http://www.amai.org/NSE/NivelSocioeconomicoAMAI.pdf>

Mao,J. (2007). Foot Binding: Beauty And Torture. The Internet Journal of Biological Anthropology. Volume 1 Number 2. Recuperado el 13 de junio de 2017 de <http://www.ispub.com/ostica/index.php?xml.FilePath%2Fjournals%2Fijba%2Fvol1n2%2Ffoot.xml.html>.

Money, J., Jobaris, R., y Furth, G. (1977). Apotemnophilia: Two Cases of Self-Demand Amputation as a Paraphilia. The Journal of Sex Research. 13 (2), 115-125.

Money, J. y Simcoe, K. (1986). Acrotomophilia, sex and disability: new concepts and case report. Sexuality and disability. 7 (1), 43-50.

Nattress, L.(1996). Amelotasis. Men attracted to women who are amputees: A descriptive study. A Descriptive Study. Loma Linda University, California.

Organización Mundial de la Salud (OMS) (2014). Estadísticas Sanitarias Mundiales 2014. Datos positivos sobre la esperanza de vida, recuperado el 09 de septiembre de 2014 de <http://www.who.int/mediacentre/news/releases/2014/world-health-statistics-2014/es/>.

Romi, J (2004) Nomenclatura de las manifestaciones sexuales. Revista Argentina de clínica Neuropsiquiátrica. Año XIV,11 (2), 101-126.

Ross, E.(2003). Amazonas y Sirenas. recuperado el 26 de agosto de 2014 de <http://www.elizabethrossmx.com/letras/amazonasysirenas.pdf>.

Sposito, M. (2009). Devotee y wannabe: el nuevo tabú sexual. Recuperado el 25 de febrero de 2017 de <http://www.anundis.com/forum/topics/devotee-y-wannabe-el-nuevo?commentId=2184779%3AComment%3A74697>.

Sullivan, N. (2008). Dis-orienting Paraphilias? Disability, Desire, and the Question of (Bio)Ethics. Bioethical Inquiry, N°5, pp. 183-192.

Tajfel, H. (1982). Social Psychology of Intergroup Relations. Annual Review of Psychology, 33, 1-39.

Vargas, D. (2006). Representaciones Sociales de la Discapacidad en los Consejos Locales de Discapacidad de Bogotá. Tesis de Maestría de la Facultad de Medicina de la Universidad Nacional de Colombia. Bogotá.

Wenig, H. (1980). Amputism. A Little Known Paraphilia. Recuperado el 25 de febrero de 2017 de <http://www.forum-amelo.homepage.t-online.de/hintergrund/theorie2/wenig-engl.htm>.

Zamora, P. (2014). La construcción de identidad en la adolescencia. El reto de apropiarse de un lugar en el mundo. Recuperado el 9 de sept. de 2014 de [http://www.cch.unam.mx/comunicacion/sites/www.cch.unam.mx/comunicacion/files/eutop19\\_57-63.pdf](http://www.cch.unam.mx/comunicacion/sites/www.cch.unam.mx/comunicacion/files/eutop19_57-63.pdf).



## REFLEXIONES DE LAS EDITORAS DE SECCIÓN

**Dra. Miriam Pardo:** A la luz de este artículo, resulta interesante abrir interrogantes sobre el deseo humano, entendiendo que Freud, en su texto *Pulsiones y destinos de pulsión* (1915), daba cuenta de los recorridos más impensables acerca del investimento libidinal del objeto. En este mismo sentido, si el objeto sexual queda referido a una persona minusválida, amputada o que requiere de ayudas ortopédicas, para que esa condición despierte la excitación sexual de quien ingresa a la categoría de devotee, es factible plantear la perversión desde el psicoanálisis. La consecuencia que acarrea la crudeza de observar un cuerpo fragmentado o en desmedro se constituye en un fetiche para el perverso que movilizará su vida "amorosa"

desde este punto. Por ende, deteniéndose en el miembro amputado o en la ortopedia que intentará recubrir lo que falta, esa zona será la depositaria de los privilegios para el fetichista, quien amará a un objeto inerte y petrificado, pero no al ser humano que padece de aquella condición de minusvalía. Por lo tanto, la posibilidad de reciprocidad desde el universo simbólico será nula, en tanto no habrá nada para intercambiar, de allí que el fetiche decaiga, se agote, se gaste o se escabulla (Lacan, 1957), por lo que el perverso buscará otro objeto que dará cuenta de la detención del propio fetichista en un objeto que controla a su beneplácito, pero que lo destina a la imposibilidad de establecer un intercambio de amor.

**PhD Alejandra Ojeda:** Es interesante el análisis y reflexión que se realiza en este artículo. La situación de acercamiento y atracción sexual hacia un sujeto con alguna discapacidad física, por el solo hecho de poseerla, no puede ser abordada ni comprendida si no es desde el psicoanálisis. Esta lectura posibilita observar la perversión de construir una relación amorosa desde un cuerpo mutilado o dañado, no desde el

propio individuo como persona. Ante esto, es la mutilación o cuerpo dañado lo que será depositario de la atención del fetichista, llevando a la pareja a una relación de vacío y desgaste. La mutilación o daño de la pareja pareciera cubrir la propia del fetichista, conllevando con ello, más mutilación de la psique y, por lo tanto, más vacíos y búsquedas del sujeto perverso.

