

Research Paper

Comparative analysis of local residents' perceptions of the impacts of tourism on rural areas: A case study of the villages in the basin of the Kolan river in Malayer County

Naser Bayat¹, *Seyed Ali Badri², Mohammadreza Rezvani³

1. Assistant Prof., Dept. of Geography, Faculty of Command and Staff, Amin Police University, Tehran, Iran.

2. Associate Prof., Department of Human Geography & Member of CERP¹, Faculty of Geography, University of Tehran, Tehran, Iran.

3. Prof., Department of Human Geography & Member of CERP, Faculty of Geography, University of Tehran & Member of CERP, Tehran, Iran.

1. Center of Excellence in Rural Planning (CERP)



Citation: Bayat, N., Badri, S.A., & Rezvani, M.R., (2018). [Comparative analysis of local residents' perceptions of the impacts of tourism on rural areas: A case study of the villages in the basin of the Kolan river in Malayer County (Persian)]. *Journal of Rural Research*, 9(3), 478-495, <http://dx.doi.org/10.22059/jrr.2017.234879.1119>

doi: <http://dx.doi.org/10.22059/jrr.2017.234879.1119>

Received: 04 June 2017

Accepted: 22 Nov. 2017

ABSTRACT

Until now, a large number of studies on tourism in rural regions have concentrated on the recognition of its positive and negative impacts on economic, social, cultural, and environmental dimensions. However, considering the different views held by local people of the impact of tourism, few studies have been carried out to compare the perceptions of stakeholders, especially from the perspective of rural residents. This research aims to do a comparative analysis of the perceptions of local residents about the impacts of tourism on the villages of Kolan river basin in *Malayer* County. The research method is a mixed procedure. In the qualitative phase, during six sessions, group brainstorming was done by 60 persons participating as local volunteers. They tried to identify the positive and negative impacts of tourism. The findings in this phase were used to design a questionnaire as a measurement tool in the quantitative phase. As many as 350 questionnaires were given to 10% of the population over 15 years of age. The data were analyzed by descriptive statistics, exploratory factor analysis, cluster analysis, discriminant analysis, chi-square, and ANOVA. According to the exploratory factor analysis, the positive impacts were classified into economic, environmental, and social factors. Similarly, the negative impacts were classified into three factors in terms of environmental, social and security, and cultural impacts. The results of the cluster analysis showed three different perspectives. In most cases, there were significant differences between the perceptions of the local residents in terms of positive and negative impacts of tourism. The findings are consistent with the principles of social exchange theory.

Key words:

Rural tourism, Tourism impacts, Social exchange theory, Basin of Kolan river, *Malayer* County

Extended Abstract**1. Introduction**

In recent decades, development of rural tourism has become one of the most popular activities for diversification and reconstruction of the rural economy. Nonetheless, many experiences in the world show that poor planning and managing of rural

tourism has posed certain challenges and even caused unsustainability. The present study explores an appropriate model of tourism management in the rural areas of the Kolan river, *Malayer* County. Generally, tourism management is a systematic approach for minimizing the negative impacts and maximizing the positive impacts of tourism development through studies and comprehensive planning. The research issues concentrate on spontaneous and unmanaged development of rural tourism in the study area. On this basis, the necessity of taking advantage of

*** Corresponding Author:****Seyed Ali Badri, Ph.D****Address:** Tehran, Department of Human Geography, Faculty of Geography, University of Tehran.**Tel:** +98 (21) 61113039**E-mail:** sabadri@ut.ac.ir

an appropriate model for management of rural tourism impacts is discussed. The main purpose of the intended model was to enhance the capabilities of the rural tourism sector to continuously reduce the adverse or negative impacts and, consistently, to increase the appropriate or positive impacts of rural tourism activities in the area. Accordingly, the study questions focused on various aspects of rural tourism impacts as well as appropriate strategies and tactics for managing them.

2. Methodology

The study was conducted by qualitative and quantitative techniques. In the qualitative stage, six group-brainstorming sessions were held to identify the positive and negative impacts of rural tourism on the area. Based on the results of these sessions, a questionnaire was designed for a sample of 350 local residents who expressed their perception of the rural tourism impacts. First, a statistically descriptive analysis was done on the collected data to explore the overall sample profile. In the second stage, the principal component analysis (PCA) with a varimax rotation was used for hierarchy clustering. Also, the number of the clusters was identified by an agglomeration schedule. Then, K-means cluster analysis was performed to classify the samples according to their perception of the effects of tourism on the areas in the basin of the Kolan river in *Malayer* County. This actually helped to best discriminate the groups. In the third stage, the cluster characteristics were delineated by various univariate and multivariate statistical procedures. Specifically, the demographic and socio-economic differences among the clusters and the other corresponding dimensions were assessed by such analyses as ANOVA and chi-square. ANOVA was used to identify whether there were any differences among the clusters, as measured by a comparison of means (for metric variables). A discriminant analysis was also done to provide information on which of the travel motivational items would drive the differences and to assess the accuracy level of the segment membership classification. Finally, chi-square analysis was used to explore the differences among the clusters in terms of categorical variables, such as demographics and perception of positive and negative impacts of rural tourism.

3. Results

Six group brainstorming sessions participated by 65 persons resulted in 11 positive impacts and eight negative impacts. The positive impacts of tourism on the areas in the basin of the Kolan river were stated as follows: 1) providing new employment opportunities in the tourism sector, 2) improvement of rural property values, 3)

financial investments by the public and private sectors in various functions and activities of rural tourism, 4) prosperity of selling local products, 5) increased government investment in rural development, 6) improvement of rural facilities and transport infrastructures, 7) bringing the area out of geographical isolation, 8) physical restructuring of rural settlements, 9) formation of a new local identity as a recreational and tourist area, 10) creation of a new and positive image of the area in the public opinion and the media, and 11) increased sense of place in the region. The negative impacts of tourism on the area of the Kolan river were stated as follows: 1) destruction of the land and vegetation, 2) increase of environmental pollution, 3) irregular increase in the illegal hunting of wild animals and birds, 4) congestion of traffic, 5) increased crimes and social problems in the area, 6) increased sense of personal and social insecurity, 7) threatened safety and health of tourists because of the poor existing standards, and 8) cultural conflicts between tourists and locals. Implementation of PCA resulted in three factor solutions for explaining both positive and negative impacts of rural tourism. So, the positive categories were recognized as economic, environmental (physical), and social impacts, while the negative categories were summarized as environmental, social and security, and cultural impacts. According to the results of the cluster analysis, the local people's perception of the positive and negative impacts of tourism was divided into three viewpoints. In most cases, a significant difference was observed between the perception of the local residents of the positive and negative impacts of tourism on the area. A Chi-square test was used to measure the relationship between the descriptive variables of the respondents and their perception of positive and negative impacts of tourism. The results showed that there was a significant relationship between the age, occupation, education level, and place of residence of the people and their perception of the impact of tourism in various aspects

4. Discussion

Perception of tourists, attitude toward tourism development, and the relation of tourists and hosts were identified as key factors. This finding is in line with many other studies of rural tourism in the literature. The result of the comparative analysis of the local people's perception of the positive and negative impacts of tourism on the area of the Kolan river is consistent with the principles of social exchange theory. The theory has provided a conceptual basis to examine the inter-relationships among perceptions of costs and benefits, positive and negative impacts, support for tourism in the tourism industry, and critical issues for governments, policy makers and industry.

5. Conclusion

This study has provided valuable insights into tourism for local managers and authorities to refine their strategies for managing rural tourism impacts on the rural area of the Kolan river.

Generally, based on the results and implications of the research, certain propositions can be presented as follows. Rural people do not have the same perceptions of rural tourism impacts, and such perceptions depend on their profit and loss from the benefits of tourism development. So, it is necessary that rural development planners manage the tourism impacts by considering the views and expectations of various rural groups and stakeholders.

Acknowledgments

This research did not receive any specific grant from funding agencies in the public, commercial, or not-for-profit sectors.

Conflict of Interest

The authors declared no conflicts of interest

تحلیل مقایسه‌ای ادراکات ساکنان محلی به اثرات گردشگری در نواحی روستایی (مورد مطالعه: روستاهای حوضه آبریز رودخانه کلان شهرستان ملایر)

ناصر بیات^۱، سیدعلی بدری^۲، محمدرضا رضوانی^۳

- ۱- استادیار جغرافیای انسانی، گروه جغرافیا، دانشکده فرماندهی و ستاد، دانشگاه علوم انتظامی امین، تهران، ایران.
- ۲- دانشیار جغرافیای انسانی، گروه جغرافیای انسانی و عضو قطب برنامه‌ریزی روستایی، دانشکده جغرافیا، دانشگاه تهران.
- ۳- استاد جغرافیای انسانی، گروه جغرافیای انسانی و عضو قطب برنامه‌ریزی روستایی، دانشکده جغرافیا، دانشگاه تهران.

حکیده

تاریخ دریافت: ۱۴ خرداد ۱۳۹۶

تاریخ پذیرش: ۰۱ آذر ۱۳۹۶

تاکنون بخش وسیعی از مطالعات گردشگری در نواحی روستایی بر شناخت اثرات مثبت و منفی آن در ابعاد اقتصادی، اجتماعی، فرهنگی، و محیط‌زیستی متمرکز شده است. اما با در نظر گرفتن ناهمسانی دیدگاه‌های مردم محلی از اثرات یاد شده، پژوهش‌های اندکی در زمینه مقایسه ادراکات ذینفعان، به‌ویژه ساکنان روستایی انجام شده است. این پژوهش به تحلیل مقایسه‌ای ادراکات ساکنان محلی از اثرات گردشگری در منطقه حوضه آبریز رودخانه کلان شهرستان ملایر می‌پردازد. روش پژوهش ترکیبی است. در مرحله کیفی طی ۶ نشست بارش افکار گروهی، با مشارکت ۶۰ نفر از داوطلبان محلی اثرات مثبت و منفی گردشگری شناسایی و مبنای طراحی پرسشنامه به عنوان ابزار سنجش در مرحله کمی قرار گرفت. سرانجام ۳۵۰ پرسشنامه از ۱۰ درصد جمعیت بالای ۱۵ سال گردآوری شد. داده‌ها با استفاده از آمارهای توصیفی، تحلیل عاملی اکتشافی، تحلیل خوشه‌ای، تحلیل تشخیصی، خی-دو، و تحلیل واریانس یک‌طرفه تجزیه و تحلیل شد. بر اساس تحلیل عاملی اکتشافی اثرات مثبت به سه دسته در ابعاد اقتصادی، محیطی، و اجتماعی، و اثرات منفی نیز به سه دسته در ابعاد محیط‌زیستی، اجتماعی و فرهنگی تقسیم شد. نتایج تحلیل خوشه‌ای ادراکات مردم محلی از اثرات مثبت و منفی گردشگری بیانگر سه دیدگاه متفاوت است. در اغلب موارد تفاوت معناداری میان ادراکات ساکنان محلی از اثرات مثبت و منفی گردشگری مشاهده شد. نتایج پژوهش منطبق بر اصول نظریه تبادل اجتماعی است، به طوری که ادراکات ساکنان محلی تابع میزان اثرپذیری آن‌ها از ابعاد مختلف اثرات مثبت و منفی گردشگری است.

کلیدواژه‌ها:

گردشگری روستایی، تحلیل مقایسه‌ای، اثرات گردشگری، نظریه تبادل اجتماعی، حوضه آبریز رودخانه کلان ملایر

مقدمه

بر پایه شواهد موجود، گردشگری روستایی، از اوایل دهه ۱۳۸۰ ه.ش مورد توجه پژوهشگران مطالعات روستایی در ایران، به‌ویژه در حوزه جغرافیای انسانی، قرار گرفته است؛ هرچند تاکنون در بخش مدیریتی و اجرایی کشور، موضوع توسعه گردشگری روستایی در چارچوب برنامه‌های کلان توسعه ملی به عنوان پدیده‌ای که می‌تواند، با توجه به ویژگی‌های متنوع این نواحی، به اشکال و الگوهای گوناگون توسعه یابد و در فرایند کلی توسعه روستایی به متنوع‌سازی فعالیت‌ها و توسعه اقتصادی روستاها کمک کند، مورد توجه قرار نگرفته است (Rezvani & Bayat, 2013).

ورود هر گونه پدیده نو در قلمرو فضاهای جغرافیایی، همچون فضاهای روستایی، پیامدهایی به همراه دارد که با توجه به ماهیت و نوع پدیده به درجات و اشکال مختلف بر زندگی مردم و محیط

پیرامون آن‌ها تأثیر می‌گذارد. بنابراین لازم است برای ایجاد سازگاری و اثربخشی مثبت پدیده‌های نو، همچون گردشگری روستایی، که تحت تأثیر عوامل مختلف به فضاهای جغرافیایی راه می‌یابند، بسترهای لازم برای مدیریت، ساماندهی، و سازگاری آن‌ها فراهم شود و با کمک مدیریت منطقی و تدابیر اندیشیده شده، تا آنجا که ممکن است، از آثار منفی احتمالی کاسته و حداکثر منافع برای عموم ذینفعان به دست آید (Bayat, 2014). منطقه روستایی حوضه آبریز رودخانه کلان ملایر نیز، از جمله مناطقی است که طی سال‌های گذشته به دلایلی چون، موقعیت ییلاقی و خوش آب‌وهوا، توسعه انواع امکانات و زیرساخت‌های روستایی و جاده‌ای، احداث سد کلان بر روی رودخانه کلان، به‌طور روزافزون مورد توجه گردشگران قرار گرفته است. همانند بسیاری از نواحی روستایی، ورود گردشگری به این محدوده، پدیده‌ای نو شناخته می‌شود که با توجه به مشکلات پیش آمده،

* نویسنده مسئول:

دکتر سید علی بدری

نشانی: تهران، گروه جغرافیای انسانی، دانشکده جغرافیا، دانشگاه تهران.

تلفن: ۰۳۹ ۶۱۱۱۳۰۳۹ (۲۱) ۹۸+

پست الکترونیکی: sabadri@ut.ac.ir

کرده و آن‌ها را در چارچوب ابعاد اقتصادی، اجتماعی-فرهنگی و محیط‌زیستی مطالعه کرده‌اند (Page and Connell, 2006: 432; Hall et al., 2003: 5-7; Mason, 2003: 32). جعفری (۱۹۸۱) شاید از نخستین کسانی است که به عنوان سردبیر "سالنامه پژوهش‌های گردشگری" در تعریف خود از گردشگری مفهوم اثرات گردشگری را به کار برده است (Mason, 2003: 5; Arroyo, 2007: 8). وی چنین می‌گوید: «دانش گردشگری به مطالعه مردم (گردشگران) خارج از محیط معمول زندگی‌شان می‌پردازد، و بخش گردشگری در پی پاسخگویی به نیاز این بخش از مردم و (مدیریت) آثاری است که گردشگران مختلف و مجموعه فعالیت‌های بخش گردشگری بر جوامع میزبان در ابعاد اجتماعی-فرهنگی، اقتصادی، و محیطی ایجاد می‌کند» (Jafari, 1981, 3). طی چند دهه گذشته، شناخت اثرات مختلف گردشگری بر اساس ادراکات و دیدگاه‌های ذینفعان، همواره برجسته‌ترین و پرکاربردترین رویکرد مطالعاتی در این زمینه بوده است (Nunkoo & Smith, 2013; Alipour & Kaboudi, 1992; Paul & Paul, 1999; Ap, 1992; Byrd et al., 2009; 2012). زیرا بدون مشارکت و حمایت مجموعه ذینفعان، برنامه‌ریزی و مدیریت اثرات گردشگری در راستای اهداف توسعه پایدار امکان‌پذیر نخواهد بود (Saxena et al., 2007: 352; Byrd et al., 2009: 693). در زمینه مطالعات گردشگری روستایی از میان ذینفعان مختلف توسعه گردشگری (مردم محلی، گردشگران، مسئولان دولتی، کارآفرینان و صاحبان کسب‌وکار، نهادهای مردمی) شناخت ادراکات مردم محلی از اثرات گردشگری بیش از سایر ذینفعان در کانون توجه بوده است؛ زیرا همراه با توسعه اشکال گوناگون گردشگری در یک منطقه، زندگی ساکنان محلی بیش از سایر ذینفعان تحت تأثیر ابعاد مختلف اثرات توسعه گردشگری قرار می‌گیرد (Kim et al., 2012: 527). بنابراین، شناخت ادراکات و واکنش‌های ساکنان محلی به توسعه گردشگری، از ضرورت‌های توسعه موفق و پایدار گردشگری شناخته می‌شود (Sharpley, 2014: 41-42).

نظریه تبادل اجتماعی

پیشینه مطالعه اثرات گردشگری به اوایل دهه ۱۹۷۰ میلادی بازمی‌گردد. در آغاز این گونه مطالعات بیشتر بر موضوعاتی چون چگونگی تأثیرپذیری ساکنان جوامع مقصد از افزایش فرصت‌های شغلی و درآمدی، شلوغی و ترافیک، گسترش خرده‌فروشی‌های جدید، تغییر الگوهای کاربری زمین، چرخه زندگی جوامع مقصد، تأکید داشتند؛ و همچنین تأثیر عواملی چون سن، جنسیت، طبقه اجتماعی بر ادراکات مردم از توسعه گردشگری مطالعه می‌شد. بسط چارچوب‌های نظری در گردشگری همچون "نظریه تبادل اجتماعی"^۱، "نظریه ناسازگاری"^۲، "نظریه پیوستگی

به شدت نیازمند برنامه‌ریزی منطقی و مدیریت کارآمد است؛ تا از این طریق گردشگری به عنوان فرصتی نو برای کمک به تجدید حیات اقتصادی روستاهای منطقه تبدیل، و از سوی دیگر، شرایط لازم برای دستیابی گردشگران به تجربه‌های خوشایند و رضایت‌بخش فراهم شود.

نتیجه یک پژوهش، درباره پیشینه مطالعاتی "گردشگری روستایی" در ایران نشان می‌دهد که از نظر زمانی به مانند دیگر شاخه‌های مطالعات گردشگری پیشینه پژوهش‌های به عمل آمده در این زمینه به آغاز دهه ۱۳۸۰ برمی‌گردد. از این پس، پژوهش‌های گردشگری به تدریج روند افزایشی یافته، و از سال‌های پایانی دهه ۱۳۸۰ رشد فزاینده‌ای یافته است؛ قابل توجه است که ۶۲/۵ درصد از این پژوهش‌ها توسط جغرافیدانان انجام شده است؛ در مجموع از کل پژوهش‌های چاپ شده با موضوع گردشگری روستایی در نشریات علمی-پژوهشی کشور تا سال ۱۳۹۳ (۱۶۷ عنوان)، حدود ۲۷ درصد (۴۵ عنوان) "اثرات گردشگری در نواحی روستایی" را مطالعه کرده‌اند (Bayat et al., 2013: 116). در اکثر این مطالعات اثرات گردشگری از دیدگاه ساکنان محلی مطالعه شده و نتایج به دست آمده به عنوان دیدگاه کل جمعیت مورد مطالعه نگریسته شده است. این در حالی است که بر مبنای تجربه‌های جهانی و منطق نظریه‌های پرکاربرد درباره اثرات گردشگری، ادراکات مثبت و منفی مردم محلی از اثرات گردشگری یکسان نیست و وابسته به میزان منافی است که افراد و گروه‌های اجتماعی از توسعه گردشگری به دست می‌آورند. بنابراین، پرسش اساسی پژوهش حاضر عبارت است از اینکه تفاوت‌های ادراکات ساکنان محلی از اثرات مثبت و منفی توسعه گردشگری در منطقه روستایی حوضه آبریز رودخانه کلان ملایر چگونه است؟ نتایج مورد انتظار از پژوهش می‌تواند در تدوین راهبردها و اقدامات اجرایی مدیریت اثرات گردشگری به کار رود و بر این اساس زمینه پاسخگویی مطلوب به انتظارات متفاوت ساکنان روستاهای منطقه از رشد و توسعه گردشگری را فراهم آورد.

مروری بر ادبیات موضوع

در مقیاس جهانی، مطالعه اثرات گردشگری در نواحی روستایی، اهمیت بسیار بالایی در ادبیات مطالعاتی آن دارد و بخش عمده‌ای از این گونه مطالعات را در برمی‌گیرد (Page & Connell, 2006: 432). از میان مجموعه علوم مرتبط با گردشگری، جغرافیدانان و جامعه‌شناسان همواره نقش پررنگ‌تری داشته‌اند (Hall & Page, 2006: 297). در مقیاس جهانی، پیشینه پژوهش درباره اثرات گردشگری در نواحی روستایی به سال‌های پایانی دهه ۱۹۶۰ میلادی و آغاز دهه ۱۹۷۰ میلادی برمی‌گردد (Gartner, 2005: 3; Sharpley, 2014: 39). طی دهه‌های گذشته، تجربه پژوهش در این باره نشان می‌دهد اکثریت پژوهشگران مجموعه این اثرات را به دو دسته "اثرات مثبت" و "اثرات منفی" تقسیم

1. Annals of Tourism Research
2. Social exchange theory
3. Social disruption theory

محدوده جغرافیایی مورد مطالعه

محدوده جغرافیایی حوضه آبریز رودخانه کلان در جنوب شرقی شهرستان ملایر قرار دارد و مساحت آن حدود یک‌سوم بخش زند است (تصویر شماره ۱). این محدوده شامل ۲۵ سکونتگاه روستایی، در قلمروی با وسعت ۲۷۶ کیلومترمربع است و ۸/۶ درصد از وسعت کل شهرستان ملایر را شامل می‌شود. در مجموع بر اساس سرشماری آخرین عمومی (Statistical Center of Iran, 2016)، تعداد کل خانوارهای روستایی منطقه برابر با ۱۶۰۶ خانوار و تعداد کل جمعیت محدوده برابر با ۴۸۱۶ نفر محاسبه شده، که این رقم حدود ۲ درصد از کل جمعیت شهرستان است. از سال ۱۳۸۷ بر اساس مصوبه هیات وزیران این محدوده تحت عنوان "منطقه نمونه گردشگری حوضه سد کلان ملایر" یکی از مناطق نمونه گردشگری استان همدان شناخته شده است. ارتفاع منطقه از سطح آبهای آزاد در محل خروجی حوضه آبریز رودخانه کلان در دشت ملایر برابر با ۱۷۷۸ متر و در بالاترین نقطه انتهای حوضه به ۲۶۷۸ متر می‌رسد؛ رودخانه کلان و چشم‌اندازهای امتداد آن از برجسته‌ترین منابع گردشگری مورد استفاده گردشگران در این منطقه است. در یک دهه گذشته ساخت سد کلان بر روی این رودخانه از سال ۱۳۸۴ و احداث جاده آسفالت‌های که انتهای حوضه را به شهرستان بروجرد وصل می‌کند زمینه خروج هر چه بیشتر منطقه از انزوای جغرافیایی را فراهم آورده. این شرایط در کنار سایر عوامل رشد و توسعه گردشگری، به طور فزاینده‌ای سکونتگاه‌های روستایی منطقه را با روند رو به رشد اشکال گوناگون گردشگری روبرو کرده است.

روش‌شناسی تحقیق

روش پژوهش دارای رویکرد ترکیبی و دارای دو مرحله کیفی و کمی است. در گام نخست (مرحله کیفی) برای شناخت ادراکات جامعه محلی از اثرات گردشگری در محدوده دهستان کماران سفلی شهرستان ملایر از تکنیک توفان ذهنی گروهی^{۱۱} استفاده شد. از طریق اطلاع‌رسانی و رایزنی با مدیران محلی، مشارکت افراد داوطلب محلی برای شرکت در جلسات توفان ذهنی میسر شد. پس از شناسایی افراد داوطلب کلیاتی از موضوع جلسه و مسئله پژوهش در اختیار آن‌ها قرار گرفت. سقف تعداد مشارکت‌کننده در هر جلسه ۱۲ نفر تعیین شد. سرانجام، در مجموع با مشارکت ۶۵ نفر به ترتیب ۶ جلسه توفان ذهنی در روستاهای پیهان (۱۲ نفر)، طایمه (۹ نفر)، مهدویه (۱۱ نفر)، دره‌میانه علیا (۱۲ نفر)، بیدکره علیا (۱۲ نفر)، و پریدر (۹ نفر) هماهنگ و اجرا شد. مشارکت‌کنندگان به لحاظ جنسیت ۱۰۰ درصد مرد، ۵۴/۸۵ درصد دارای تحصیلات دیپلم و کمتر و ۴۵/۱۵ درصد دارای تحصیلات دانشگاهی هستند، و میانگین کلی سن آن‌ها حدود ۳۹ سال است. در انتخاب روستای محل

اجتماعی^۴، "نظریه وابستگی"^۵، "نظریه چرخه حیات"^۶ دستاورد این گونه مطالعات است (Gu & Ryan, 2010: 217). "نظریه اختلال اجتماعی"^۷ به طور خاص در زمینه مطالعه اثرات اجتماعی گردشگری به کار رفته است (Park & Stokowski, 2009: 905). در این میان نظریه تبادل اجتماعی به دلیل انسجام نظریه‌ای و منطق علمی به کار رفته در آن، کاربرد بسیار گسترده‌تری در تحلیل مقایسه‌ای ادراکات ساکنان جامعه محلی از اثرات گردشگری و تحلیل روابط میان جوامع میزبان و مهمان یافته است (Aref & Redzuan, 2009: 209; Nunkoo & Smith, 2013: 120). آپ^۸ (۱۹۹۲: ۶۶۸) نظریه تبادل اجتماعی را چنین توصیف می‌کند: «نظریه‌ای جامعه‌شناختی که به طور کلی برای درک چگونگی تبادل منابع میان افراد و گروه‌ها بر اساس روابط متقابل میان آن‌ها به کار می‌رود». از مهم‌ترین مزیت‌های نظریه تبادل اجتماعی این است که هم اثرات مثبت و هم اثرات منفی را در سطوح فردی و اجتماعی تبیین و تحلیل می‌کند. از نخستین پژوهشگرانی که نظریه تبادل اجتماعی را در مطالعات گردشگری به کار برده‌اند می‌توان آلن^۹ و همکاران (۱۹۹۳)، آپ (۱۹۹۲)، و پردو^{۱۰} و همکاران (۱۹۸۷) را نام برد. نظریه تبادل اجتماعی بر این اصل استوار است که، مشارکت اجتماعی افراد و گروه‌ها و حمایت آن‌ها از تداوم و توسعه روابط اجتماعی (مانند روابط میهمان و میزبان در گردشگری)، وابسته به میزان دستیابی آن‌ها به منافع مورد نظر خود در فرایند تبادلات اجتماعی است. به طوری که افراد بر اساس اصل هزینه-فایده موقعیت‌های تبادل اجتماعی را ارزیابی می‌کنند؛ بر این اساس افرادی که در چارچوب روابط موجود از منافع بیشتری بهره‌مند می‌شوند، فرایند تبادلات اجتماعی را به طور مثبت می‌نگرند و از آن حمایت می‌کنند، و بالعکس (Andereck & McGehee, 2008: 246). از این رو، کاربرد نظریه تبادل اجتماعی در مطالعه ادراکات ذینفعان گردشگری بیانگر این است که، مردم هزینه‌ها و منافع توسعه گردشگری را ارزیابی می‌کنند و بر این اساس هر چه میزان منافع گردشگری (اثرات مثبت) نسبت به هزینه‌های (اثرات منفی) آن بیشتر باشد، تمایل آن‌ها برای مشارکت و سرمایه‌گذاری در گردشگری افزایش می‌یابد (Andriotis, 2001: 69). در نتیجه بر مبنای اصول نظریه تبادل اجتماعی، آگاهی از ادراکات مردم محلی از اثرات مثبت و منفی گردشگری شرط لازم برای تشخیص سیاست‌های مناسب در جهت کاهش هر چه بیشتر اثرات منفی گردشگری و تقویت اثرات مثبت گردشگری و جلب مشارکت و حمایت آن‌ها از برنامه‌ریزی و توسعه گردشگری است (Nunkoo & Ramkissoon, 2012: 997-998).

4. Community attachment theory
5. Dependency theory
6. Life cycle theory
7. Social disruption
8. Ap
9. Allen
10. Perdue

11. Group Brainstorming

عاملی بالای ۰/۵، و چرخش واریماکس^{۱۳} مبنای استخراج عامل‌ها قرار گرفت. آزمون کایزر مایر^{۱۴} (KMO) و بارتلت^{۱۵} به منظور اطمینان از کفایت نمونه‌گیری و تشخیص کفایت داده‌ها برای انجام تحلیل عاملی به کار رفت. برای تحلیل مقایسه‌ای ادراکات مردم محلی از اثرات گردشگری روش‌های تحلیل خوشه‌ای استفاده شد. با توجه به فرض اساسی پژوهش مبنی بر اینکه که نمی‌توان ادراکات مردم محلی از اثرات مختلف گردشگری را یکسان فرض کرد، با استفاده از روش‌های تحلیل خوشه‌ای افراد نمونه بر اساس نوع دیدگاهشان در گروه‌های مختلف دسته‌بندی شدند. به طوری که، خوشه‌بندی افراد بر اساس امتیازهای عاملی انجام شد. نخست بر اساس تحلیل خوشه‌ای سلسله مراتبی تعداد بهینه خوشه‌ها تعیین شد. در تحلیل خوشه‌ای سلسله مراتبی معیار فاصله اقلیدسی برای شناخت نزدیکی میان دیدگاه افراد نمونه به کار رفت. پس از تعیین تعداد خوشه‌ها عضویت گروهی افراد نمونه به روش خوشه‌بندی کامینز مشخص شد. پس از انجام خوشه‌بندی، آزمون تحلیل تشخیص برای شناخت میزان درستی قرارگیری افراد نمونه در خوشه‌های مختلف به کار رفت. به منظور درک تأثیر یا ارتباط متغیرهای توصیفی پاسخگویان با وضعیت قرارگیری آن‌ها در خوشه‌های مختلف از آزمون خی‌دو استفاده شد.

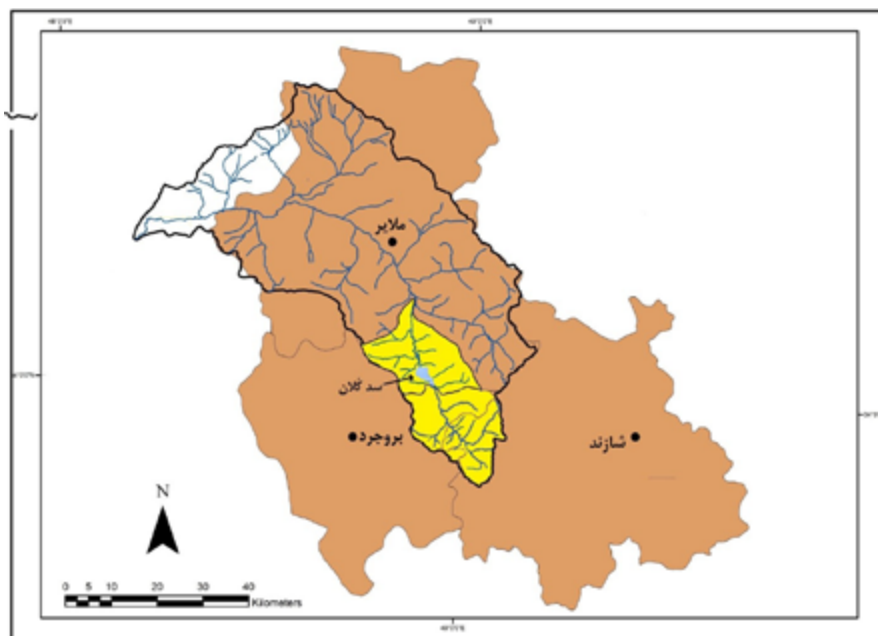
برگزاری، برخورداری از تعداد افراد داوطلب بیشتر برای مشارکت به عنوان یکی از معیارهای اصلی لحاظ گردید. نتایج جلسات توفان ذهنی مبنای طراحی پرسشنامه به عنوان ابزار پژوهش قرار گرفت. به طوری که گزاره‌های شناسایی شده به عنوان اثرات مثبت و منفی گردشگری هر کدام به عنوان یک پرسش مطرح شدند. پاسخگویی به این پرسش‌ها در چارچوب طیف لیکرت پنج گزینه‌ای انجام شد. بر این پایه، پس از طراحی پرسشنامه به عنوان ابزار پژوهش، ۱۰ درصد از جمعیت بالای ۱۵ سال سن در هر روستا مورد پرسشگری قرار گرفت. در طراحی پرسشنامه ۵ متغیر توصیفی، شامل: جنسیت، سن، سطح تحصیلات، وضعیت شغلی، و روستای محل سکونت برای شناخت ویژگی‌های جمعیت‌شناختی پاسخگویان به کار رفت. نمونه‌ها به طور تصادفی انتخاب و در مجموع تعداد ۳۵۰ عدد پرسشنامه معتبر از ۳۸۲۰ نفر جمعیت بالای ۱۵ سال سن ساکن در منطقه گردآوری شد. پایایی ابزار سنجش با استفاده از آلفای کرونباخ برابر با ۰/۸۳ به دست آمد، که بیانگر اعتبار بالای آن است. به منظور تحلیل داده‌های پرسشنامه در گام نخست روش تحلیل عاملی اکتشافی به شیوه تحلیل مؤلفه‌های اصلی^{۱۲} به کار رفت، تا بر اساس همبستگی میان گویه‌های اثرات گردشگری دسته‌بندی آن‌ها ذیل عوامل مختلف امکان‌پذیر شود. مقدار ویژه بیشتر از ۰/۱، بار

13. Varimax

14. Kaiser-Meyer-Olkin Measure of Sampling Adequacy

15. Bartlett's Test of Sphericity

12. Principal components analysis (PCA)



تصویر ۱. محدوده جغرافیایی حوضه آبریز رودخانه کلان شهرستان ملایر

یافته‌ها

در گام نخست تحلیل داده‌های مربوط به متغیرهای جمعیت‌شناختی پاسخگویان با استفاده از آمارهای توصیفی در دستور کار قرار گرفت (جدول شماره ۱).

تحلیل عاملی اثرات گردشگری از دیدگاه مردم محلی

بر اساس نتایج تحلیل عاملی گزاره‌های اثرات مثبت گردشگری ذیل سه عامل کلی با مجموع واریانس ۵۶/۲۲ درصد دسته‌بندی شد. عامل نخست به عنوان "اثرات اقتصادی" شامل ۵ گزاره است که ۲۲/۷۷ درصد از کل واریانس تبیین شده را در برمی‌گیرد. عامل دوم به عنوان اثرات محیطی (کالبدی-فضایی) شامل ۳

گزاره است و ۱۴/۴۹ درصد از کل واریانس تبیین شده را در بر می‌گیرد. عامل سوم نیز به عنوان اثرات "اجتماعی" دربرگیرنده ۱۵/۹۷ درصد واریانس تبیین شده است. محاسبه میانگین پاسخ کل نمونه‌ها (N=۳۵۰) در همه گزاره‌های مربوط به اثرات "اقتصادی" کمتر از عدد ۳ به عنوان میانه مطلوب یا عدد متوسط در طیف لیکرت پنج گزینه‌ای است. اما در دو عامل دیگر شامل اثرات "کالبدی فضایی" و اثرات مربوط به "اجتماعی" میانگین پاسخ‌ها در همه گزاره‌ها بیشتر از عدد ۳ است. بنابراین از دیدگاه عموم مردم محلی میزان اثرات مثبت اقتصادی گردشگری در حد مطلوبی قرار ندارد و کمتر از دیگر اثرات مثبت گردشگری است. شرح آمارهای توصیفی و یافته‌های تحلیل عاملی اثرات مثبت گردشگری در جدول شماره ۲ آمده است.

جدول ۱. ویژگی‌های فردی پاسخگویان (N=۳۵۰).

متغیر	نفر (%)
جنسیت	مرد: ۱۸۰ (۵۱/۴٪)؛ زن: ۱۷۰ (۴۸/۶٪)
گروه سنی	۱۶-۲۵ ساله: ۹۲ (۲۶/۳٪)؛ ۲۶-۳۵ ساله: ۹۳ (۲۶/۶٪)؛ ۳۶-۴۵ ساله: ۷۳ (۲۰/۹٪)؛ ۴۶-۵۵ ساله: ۶۰ (۱۷/۱٪)؛ بالای ۵۵ ساله: ۲۳ (۶/۷٪)
سطح تحصیلات	زیر دیپلم: ۱۷۴ (۴۹/۷٪)؛ دیپلم: ۱۲۳ (۳۵/۱٪)؛ کارشناسی: ۴۸ (۱۳/۷٪)؛ کارشناسی‌ارشد: ۳ (۰/۹٪)؛ دکتری: ۲ (۰/۶٪)
وضعیت شغلی	بخش کشاورزی: ۱۰۵ (۳۰/۰٪)؛ مشاغل غیر کشاورزی: ۵۳ (۱۵/۱٪)؛ خانه‌دار: ۹۹ (۲۸/۳٪)؛ در حال تحصیل: ۵۲ (۱۴/۹٪)؛ بیکار: ۴۱ (۱۱/۷٪)
محل سکونت	ساکن روستای کمتر از ۲۵۰ نفر جمعیت: ۱۵۸ (۴۵/۱۴٪)؛ روستای بالاتر از ۲۵۰ نفر جمعیت: ۱۹۲ (۵۴/۸۶٪)

فصلنامه پژوهش‌های روستایی

مأخذ: یافته‌های پژوهش، ۱۳۹۶

جدول ۲. تحلیل عاملی اثرات مثبت گردشگری بر اساس ادراکات مردم محلی (N=۳۵۰).

عامل	اثر مثبت گردشگری روستایی	میانگین	انحراف معیار	بار عاملی	مقدار ویژه	واریانس تبیین شده %
اقتصادی	ایجاد فرصت‌های شغلی جدید در بخش گردشگری	۲/۵۲	۰/۷۱	۰/۷۶	۲/۶۷	۲۲/۷۷
	بالا رفتن ارزش املاک روستایی	۲/۵۶	۰/۶۵	۰/۷۴		
	ایجاد زمینه سرمایه‌گذاری‌های مردم و بخش خصوصی در ارتباط با کارکردها و فعالیت‌های گردشگری	۲/۳۰	۰/۷۱	۰/۶۸		
	رونق یافتن فروش تولیدات محلی	۲/۹۶	۰/۶۳	۰/۶۸		
محیطی (کالبدی-فضایی)	افزایش سرمایه‌گذاری دولت در توسعه روستایی	۲/۸۳	۰/۷۸	۰/۶۳	۱/۸۰	۱۴/۴۹
	بهبود امکانات و زیرساخت‌های حمل‌ونقل	۳/۸۰	۰/۵۹	۰/۸۴		
اجتماعی	خروج منطقه از انزوای جغرافیایی	۳/۸۸	۰/۵۳	۰/۷۵	۱/۷۰	۱۵/۹۷
	بازساخت کالبدی سکونتگاه‌های روستایی	۳/۶۸	۰/۵۶	۰/۷۳		
	شکل‌گیری هویت جدید محلی به عنوان منطقه تفریحی-گردشگری	۳/۷۲	۰/۷۲	۰/۸۰		
	ایجاد تصویری تازه و مثبت از منطقه در سطح افکار عمومی و رسانه‌ها	۳/۶۴	۰/۶۲	۰/۷۹		
	افزایش احساس تعلق مکانی در مردم منطقه	۳/۶۰	۰/۸۴	۰/۵۷		

فصلنامه پژوهش‌های روستایی

مأخذ: یافته‌های پژوهش، ۱۳۹۶

تحلیل خوشه‌ای سلسله مراتبی برای تعیین تعداد بهینه خوشه‌ها به کار رفت. در نهایت بر اساس خروجی نمودار دندروگرام^{۱۶} برای هر دو دسته از عوامل مثبت و منفی تعداد ۳ خوشه مناسب شناخته شد. تعیین مرکزیت خوشه‌ها در هر یک از عامل‌های مربوط به اثرات مثبت گردشگری با روش خوشه‌ای کا-مینز، و همچنین محاسبه میانگین پاسخ‌های افراد نمونه در هر یک از عامل‌ها، با توجه به طیف لیکرت پنج‌گزینه‌ای، زمینه انجام تحلیل مقایسه‌ای میان خوشه‌ها را فراهم آورد. بر این پایه ۶۵ نفر (۱۸/۶٪) از نمونه‌ها در خوشه اول، ۱۵۶ نفر (۴۴/۶٪) در خوشه دوم، و ۱۲۹ نفر (۳۶/۸٪) در خوشه سوم جای گرفت (جدول شماره ۴). سپس از تحلیل تشخیص برای درک میزان دقت بخش‌بندی افراد نمونه به خوشه‌ها یا گروه‌های مختلف استفاده شد. نتیجه نهایی این تحلیل نشان می‌دهد که ۹۹/۱ درصد از کل نمونه‌ها به درستی بخش‌بندی شده‌اند. این وضعیت بیانگر دقت بالای بخش‌بندی افراد نمونه است.

16. Dendrogram

همچنین تحلیل گزاره‌های اثرات منفی گردشگری با روش تحلیل عاملی اکتشافی، ۳ عامل با مجموع واریانس ۵۹/۳۵ درصد را آشکار ساخت. به ترتیب عامل نخست به عنوان اثرات منفی "محیط زیستی" شامل سه گزاره است و ۲۳/۹۳ درصد از کل واریانس تبیین شده را در برمی‌گیرد. عامل دوم به عنوان اثرات منفی "اجتماعی و امنیتی" پنج گزاره را در برمی‌گیرد و ۲۲/۵۷ درصد از کل واریانس تبیین شده را شامل می‌شود. سرانجام در عامل سوم تنها یک گزاره جای می‌گیرد که با عنوان اثر منفی "فرهنگی" نام‌گذاری شده و ۱۲/۸۵ از کل واریانس تبیین شده را نیز در برمی‌گیرد. میانگین پاسخ‌های کل نمونه‌ها (N=۳۵۰) در ارتباط با همه گزاره‌های مربوط به اثرات منفی گردشگری بیشتر از عدد ۳ محاسبه شد. این وضعیت یافته‌های به دست آمده از مرحله شناخت اثرات منفی گردشگری در روستاهای دهستان کم‌آب سلفی ملایر را تأیید می‌کند (جدول شماره ۳).

دسته‌بندی ادراکات مردم محلی از اثرات مثبت و منفی گردشگری

جدول ۳. تحلیل عاملی اثرات منفی گردشگری بر اساس ادراکات مردم محلی (N=۳۵۰).

عامل	اثر منفی گردشگری روستایی	میانگین	انحراف معیار	بار عاملی	مقدار ویژه	واریانس تبیین شده %
محیط زیستی	تخریب زمین و پوشش گیاهی	۳/۱۰	۰/۵۳	۰/۸۱	۲/۰۷	۲۳/۹۳
	افزایش آلودگی‌های محیط‌زیستی	۳/۰۶	۰/۵۷	۰/۷۹		
	افزایش شکار بیرویه و غیرقانونی حیوانات وحشی و پرندگان	۳/۲۱	۰/۶۱	۰/۷۷		
اجتماعی و امنیتی	ایجاد شلوغی و ترافیک وسایل نقلیه	۳/۰۹	۰/۵۱	۰/۷۱	۱/۶۶	۲۲/۵۷
	افزایش جرم و مسائل اجتماعی	۳/۹۶	۰/۶۲	۰/۶۹		
	احساس ناامنی فردی و اجتماعی	۳/۷۴	۰/۶۱	۰/۶۳		
فرهنگی	تهدید ایمنی و سلامت گردشگران به دلیل ضعف مدیریت	۳/۷۷	۰/۵۶	۰/۶۲	۱/۰۰	۱۲/۸۵
	ایمنی و امنیت جاذبه‌های گردشگری	۳/۱۷	۰/۶۲	۰/۹۷		

فصلنامه پژوهش‌های روستایی

مأخذ: یافته‌های پژوهش، ۱۳۹۶

جدول ۴. مرکز و میانگین خوشه‌ها در عامل‌های اثرات مثبت گردشگری.

عوامل یا اثرات	خوشه ۱		خوشه ۲		خوشه ۳	
	مرکز	میانگین	مرکز	میانگین	مرکز	میانگین کل
اقتصادی	۳/۰۳	۰/۷۷	۲/۵۹	۰/۱۶	۲/۳۹	۰/۴۴
محیطی (کالبدی-فضایی)	۲/۳۹	۰/۵۵	۴/۰۹	۰/۷۸	۳/۲۱	۰/۷۰
اجتماعی	۴/۱۰	۰/۷۹	۳/۸۴	۰/۱۱	۳/۴۳	۰/۸۵

فصلنامه پژوهش‌های روستایی

مأخذ: یافته‌های پژوهش، ۱۳۹۶

انجام شد. نتایج تحلیل خوشه‌های سلسله مراتبی در اینجا نیز تقسیم نمونه‌ها به ۳ خوشه را مناسب نشان داد. بنابراین تحلیل خوشه‌ای کامینز بر مبنای تقسیم نمونه‌ها به ۳ خوشه صورت پذیرفت؛ به ترتیب، ۱۴۵ نفر (۴۴/۴٪) در خوشه اول، ۸۷ نفر (۲۴/۹٪) در خوشه دوم، و ۱۱۸ نفر (۳۷/۷٪) در خوشه سوم جای گرفت (جدول شماره ۶). همانند مرحله قبلی، در اینجا نیز از تحلیل تشخیص برای درک میزان دقت بخش‌بندی افراد نمونه به خوشه‌ها یا گروه‌های مختلف به کار رفت. نتیجه نهایی این تحلیل نشان می‌دهد که ۹۸/۹٪ درصد از کل نمونه‌ها به درستی بخش‌بندی شده‌اند. از این‌رو، مطابق نتایج نهایی تحلیل تشخیص می‌توان دقت بالای بخش‌بندی انجام شده را تأیید کرد.

سرانجام، کاربرد آزمون خی-دو برای شناخت رابطه میان متغیرهای توصیفی پاسخگویان و ادراکات آن‌ها از اثرات مثبت گردشگری، نشان داد که میان متغیرهای سن، شغل، سطح تحصیلات، و محل سکونت افراد با ادراکات آن‌ها از اثرات مثبت گردشگری در ابعاد مختلف رابطه معنادار وجود دارد (جدول شماره ۵).

تحلیل مقایسه‌ای ادراکات مردم محلی از اثرات منفی گردشگری

بر اساس چارچوب تحلیلی مرحله پیشین، در این مرحله نیز بخش‌بندی افراد نمونه بر اساس تفاوت ادراکاتشان از اثرات منفی گردشگری در محدوده دهستان کمزبان سفلی شهرستان ملایر

جدول ۵. ویژگی‌های توصیفی خوشه‌ها بر اساس ادراکات از اثرات مثبت گردشگری.

متغیر	خوشه ۱ نفر ۶۵ (۱۸/۶٪)	خوشه ۲ نفر ۱۵۶ (۴۴/۶٪)	خوشه ۳ نفر ۱۲۹ (۳۶/۹٪)	آزمون خیدو (P≤0/05)
جنسیت				
مرد	۷۱ (۵۵/۱٪)	۷۵ (۴۸/۱٪)	۳۴ (۵۲/۳٪)	Value= ۱/۶۸
زن	۵۸ (۴۴/۹٪)	۸۱ (۵۱/۹٪)	۳۱ (۴۲/۷٪)	P= ۰/۰۴
گروه سنی				
کمتر از ۲۶ سال	۶۲ (۴۸/۸٪)	۷۹ (۵۰/۶٪)	۴۳ (۶۶/۲٪)	Value= ۱۳۲/۹
۲۶ سال و بیشتر	۶۶ (۵۱/۲٪)	۷۷ (۴۹/۴٪)	۲۲ (۳۳/۸٪)	P= ۰/۰۰
سطح تحصیلات				
زیر دیپلم	۷۷ (۵۹/۷٪)	۸۲ (۵۲/۶٪)	۱۵ (۲۳/۰٪)	Value= ۴۵/۶
دیپلم	۴۰ (۳۱/۰٪)	۵۸ (۳۷/۲٪)	۲۵ (۳۸/۵٪)	P= ۰/۰۰
تحصیلات دانشگاهی	۱۲ (۹/۳٪)	۱۶ (۱۰/۲٪)	۲۵ (۳۸/۵٪)	
وضعیت شغلی				
بخش کشاورزی	۴۱ (۳۱/۸٪)	۴۶ (۲۹/۵٪)	۱۸ (۲۷/۷٪)	Value= ۲۰/۰
بخش غیر کشاورزی	۱۵ (۱۱/۶٪)	۲۲ (۱۴/۱٪)	۱۶ (۲۴/۶٪)	
خانه‌دار	۳۵ (۲۷/۱٪)	۴۹ (۳۱/۴٪)	۱۵ (۲۳/۰٪)	P= ۰/۰۱
در حال تحصیل	۲۵ (۱۹/۳٪)	۱۸ (۱۱/۵٪)	۹ (۱۳/۸٪)	
بیکار	۱۳ (۱۰/۰٪)	۲۱ (۱۴/۵٪)	۷ (۱۰/۸٪)	
محل سکونت				
روستای کمتر از ۲۵۰ نفر	۸۸ (۶۸/۲٪)	۶۱ (۳۹/۱٪)	۹ (۱۳/۸٪)	Value= ۵۲/۲
روستای بیش از ۲۵۰ نفر	۴۱ (۳۱/۸٪)	۹۵ (۶۰/۹٪)	۵۶ (۸۶/۲٪)	P= ۰/۰۰

فصلنامه پژوهش‌های روستایی

مأخذ: یافته‌های پژوهش، ۱۳۹۶

جدول ۶. مرکز و میانگین خوشه‌ها در عامل‌های اثرات منفی گردشگری.

عامل	خوشه ۱ نفر ۱۴۵ (۴۱/۴٪)	خوشه ۲ نفر ۸۷ (۲۴/۹٪)	خوشه ۳ نفر ۱۱۸ (۳۳/۷٪)	میانگین کل
	مرکز	میانگین	مرکز	میانگین
محیط‌زیستی	۴/۱۶	۳/۷۵	۳/۴۵	۳/۷۹
اجتماعی و امنیتی	۳/۱۳	۳/۴۷	۲/۹۳	۳/۱۶
فرهنگی	۳/۵۲	۳/۰۲	۳/۱۱	۳/۱۷

فصلنامه پژوهش‌های روستایی

مأخذ: یافته‌های پژوهش، ۱۳۹۶

مشاهده می‌شود (جدول شماره ۸ و جدول شماره ۹). همچنین نتیجه آزمون تعقیبی شفه نشان می‌دهد که در اکثریت موارد اختلاف معناداری میان دیدگاه‌های ساکنان محلی وجود دارد.

اجرای آزمون خی-دو نشان داد که میان متغیرهای توصیفی "وضعیت شغلی" و "محل سکونت" با ادراکات افراد نمونه از اثرات منفی گردشگری رابطه معنادار وجود دارد (جدول شماره ۷).

تحلیل مقایسه‌ای ادراکات مردم محلی از اثرات مثبت و منفی گردشگری

به منظور درک عمیق‌تر تفاوت‌های موجود در ادراکات جامعه محلی از تک‌تک اثرات مثبت و منفی گردشگری در محدوده دهستان کمازان سفلی شهرستان ملایر، آزمون آنالیز واریانس یک طرفه^{۱۷} و آزمون تعقیبی شفه^{۱۸} به کار رفت. از این رو نتایج مراحل قبلی پژوهش پیرامون شناخت اثرات گردشگری، تحلیل عاملی اثرات گردشگری، و بخش‌بندی جامعه محلی بر اساس ادراکات آن‌ها از اثرات گردشگری، مبنای انجام تحلیل مقایسه‌ای قرار گرفت. نتیجه تحلیل واریانس بیانگر این است که به طور کلی در سطح معناداری ۰/۰۵ در همه اثرات تفاوت معناداری میان ادراکات هر سه گروه (اثرات مثبت و اثرات منفی گردشگری)

17. One-way ANOVA

18. Scheffé test

جدول ۷. ویژگی‌های توصیفی خوشه‌ها بر اساس ادراکات از اثرات منفی گردشگری.

متغیر توصیفی مردم محلی	خوشه ۳ ۱۱۸ نفر / ۳۳٪	خوشه ۲ ۸۷ نفر / ۲۴٪	خوشه ۱ ۱۴۵ نفر / ۴۱٪	آزمون خیدو (P≤0/05)
جنسیت	مرد ۷۸ (۵۳/۸٪)	۴۴ (۵۰/۶٪)	۵۸ (۴۹/۲٪)	Value= ۹۹/۳۶ P= ۰/۰۶
	زن ۶۷ (۴۶/۲٪)	۴۳ (۴۹/۴٪)	۶۰ (۵۰/۸٪)	
گروه سنی	کمتر از ۳۶ سال ۶۰ (۴۱/۴٪)	۵۵ (۶۳/۲٪)	۷۰ (۵۹/۳٪)	Value= ۰/۰۴ P= ۰/۰۵
	۳۶ سال و بیشتر ۸۵ (۵۸/۶٪)	۳۲ (۳۶/۸٪)	۴۸ (۴۰/۷٪)	
سطح تحصیلات	زیر دیپلم ۸۳ (۵۷/۲٪)	۳۷ (۴۲/۵٪)	۵۴ (۴۵/۸٪)	Value= ۱۲/۲۷ P= ۰/۱۳
	دیپلم ۴۵ (۳۱/۰٪)	۲۹ (۳۳/۳٪)	۴۹ (۴۱/۵٪)	
	دانشگاهی ۱۷ (۱۱/۷٪)	۲۱ (۲۴/۰٪)	۱۵ (۱۲/۶٪)	
وضعیت شغلی	بخش کشاورزی ۶۰ (۴۱/۴٪)	۱۹ (۲۱/۸٪)	۲۵ (۲۱/۲٪)	Value= ۲۲/۰۹ P= ۰/۰۰
	غیر کشاورزی ۱۳ (۹/۰٪)	۲۰ (۲۳/۰٪)	۲۱ (۱۷/۸٪)	
	خانه‌دار ۴۵ (۳۱/۰٪)	۲۰ (۲۳/۱٪)	۳۴ (۲۸/۸٪)	
محل سکونت	روستای زیر ۲۵۰ نفر ۳۴ (۳۰/۳٪)	۴۳ (۴۹/۴٪)	۷۱ (۶۰/۲٪)	Value= ۲۰/۴۴ P= ۰/۰۰
	روستای بالای ۲۵۰ نفر ۱۰۱ (۶۹/۷٪)	۴۴ (۵۰/۶٪)	۴۷ (۳۹/۸٪)	
	در حال تحصیل ۱۳ (۹/۰٪)	۲۰ (۲۳/۰٪)	۱۹ (۱۶/۱٪)	
بی‌کار ۱۴ (۹/۷٪)	۸ (۹/۲٪)	۱۹ (۱۶/۱٪)		

جدول ۸. مقایسه‌ای اثرات مثبت گردشگری بر اساس خوشه‌بندی ادراکات مردم محلی (ANOVA).

عامل	اثر مثبت گردشگری روستایی	میانگین خوشه ۱	میانگین خوشه ۲	میانگین خوشه ۳	مقدار F	Sig.
اقتصادی	ایجاد فرصت‌های شغلی جدید در بخش گردشگری	۲/۸۹	۲/۴۶	۲/۳۲	۱۸/۶۵	۰/۰۰
	بالا رفتن ارزش املاک روستایی (زمین و مسکن)	۲/۳۸	۲/۷۸	۲/۴۰	۴۸/۶۳	۰/۰۰
محیطی	ایجاد زمینه سرمایه‌گذاری‌های مردم و بخش خصوصی در کارکردها و فعالیت‌های گردشگری	۲/۶۹	۲/۵۷	۲/۴۴	۲/۵۱	۰/۰۰
	رونق یافتن فروش تولیدات محلی	۳/۳۱	۲/۹۱	۲/۷۲	۲۴/۵۰	۰/۰۰
کالبدی (فضایی)	افزایش سرمایه‌گذاری دولتی در توسعه روستایی	۲/۷۲	۲/۲۳	۲/۰۴	۲۰/۰۱	۰/۰۳
	بهبود یافتن امکانات و زیرساخت‌های حمل‌ونقل	۳/۳۴	۴/۱۹	۳/۳۳	۹۰/۴۲	۰/۰۰
	خروج منطقه از انزوای جغرافیایی	۳/۴۳	۴/۰۴	۳/۲۱	۹۶/۲۸	۰/۰۰
اجتماعی	بازساخت کالبدی سکونتگاه‌های روستایی	۳/۴۱	۴/۰۴	۳/۰۹	۵۴/۷۸	۰/۰۰
	شکل‌گیری هویت جدید محلی به عنوان منطقه تفریحی-گردشگری	۴/۲۰	۳/۸۴	۳/۳۸	۵۸/۴۵	۰/۰۰
	ایجاد تصویری تازه و مثبت از منطقه در سطح افکار عمومی و رسانه‌ها	۴/۲۰	۳/۹۴	۳/۵۰	۶۲/۳۳	۰/۰۰
	افزایش احساس تعلق مکانی در مردم منطقه	۳/۹۱	۳/۷۵	۳/۳۹	۲۴/۱۷	۰/۰۰

فصلنامه پژوهش‌های روستایی

مأخذ: یافته‌های پژوهش، ۱۳۹۶

جدول ۹. تحلیل مقایسه‌ای اثرات منفی بر اساس خوشه‌بندی ادراکات مردم محلی (ANOVA).

عوامل	اثر منفی گردشگری روستایی	میانگین خوشه ۱	میانگین خوشه ۲	میانگین خوشه ۳	مقدار F	Sig.
محیط زیستی	تخریب زمین و پوشش گیاهی	۴/۱۴	۳/۷۰	۲/۳۶	۹۷/۵۱	۰/۰۰
	آلودگی محیط‌زیستی	۴/۲۷	۳/۹۶	۲/۵۸	۴۹/۶۸	۰/۰۰
اجتماعی و امنیتی	افزایش شکار بی‌رویه و غیرقانونی حیوانات وحشی و پرندگان	۴/۰۷	۳/۶۰	۳/۴۲	۴۷/۶۶	۰/۰۰
	ایجاد شلوغی و ترافیک وسایل نقلیه در منطقه	۳/۱۱	۳/۳۳	۲/۸۹	۲۰/۶۰	۰/۰۰
	افزایش جرم و مسائل اجتماعی در منطقه	۳/۱۴	۳/۳۱	۲/۷۷	۲۷/۱۲	۰/۰۰
فرهنگی	احساس ناامنی فردی و اجتماعی	۳/۱۰	۳/۶۰	۲/۹۷	۴۹/۱۶	۰/۰۰
	تهدید ایمنی و سلامت گردشگران به دلیل ضعف مدیریت ایمنی و امنیت جاذبه‌های گردشگری	۳/۱۸	۳/۶۴	۲/۹۴	۳۹/۹۵	۰/۰۰
	تضاد و برخورد فرهنگی میان گردشگران و مردم محلی	۲/۵۲	۲/۶۶	۳/۱۱	۷۳/۳۷	۰/۰۰

فصلنامه پژوهش‌های روستایی

مأخذ: یافته‌های پژوهش، ۱۳۹۶

بحث و نتیجه‌گیری

به طور کلی اثرات گردشگری از برآیند روابط میان گردشگران و اشکال مختلف گردشگری با جامعه میزبان و محیط‌زیست مقصد گردشگری پدید می‌آید. در این پژوهش، مطالعه اثرات گردشگری در منطقه مورد مطالعه طی دو مرحله با استفاده از روش‌های کیفی و کمی انجام شد. یافته‌های حاصل از پژوهش بیانگر اثرات مثبت گردشگری در ابعاد "اقتصادی"، "محیطی"، و "اجتماعی"، همچنین اثرات منفی گردشگری به شرح ابعاد "محیط‌زیستی"،

"اجتماعی و امنیتی" و "فرهنگی" است.

نتایج تحلیل عاملی نشان می‌دهد که به طور کلی عموم مردم محلی اثرات مثبت اقتصادی گردشگری در منطقه را ضعیف ارزیابی می‌کنند. با این وجود نتایج تحلیل خوشه‌ای نشان می‌دهد که ادراکات عموم مردم محلی از این گونه اثرات یکسان نیست. بلکه، افرادی که از سطح تحصیلات بالاتری برخوردارند، در مشاغل غیر کشاورزی فعالیت دارند، و به‌ویژه در روستاهای پرجمعیت‌تر ساکن هستند، اثرات مثبت اقتصادی گردشگری را در سطح

بالاتری ارزیابی می‌کنند. تفاوت عمده خوشه‌های ۲ و ۱ با خوشه ۳ در نوع روستای محل سکونت است. به طوری که اکثریت افراد نمونه در خوشه‌های ۱ و ۲ در روستاهای پرجمعیت‌تر (بالای ۲۵۰ نفر) سکونت دارند، در حالی که اکثریت افراد نمونه در خوشه ۳ ساکن روستاهای کم‌جمعیت‌تر (کمتر از ۲۵۰ نفر) هستند. درباره بازساخت کالبدی سکونتگاه‌های روستایی می‌توان به رونق ساخت‌وساز خانه‌های دوم و مسکن روستایی در روستاهای حاشیه سد کلان به‌ویژه، پاتپه، قلعه نو، تله جرد، و همچنین روستاهای واقع در مسیر اصلی منطقه مانند مرویل، مصلحان، پیهان و مهدویه اشاره کرد. همچنین از دیدگاه مردم محلی، روند رو به رشد سفرهای گردشگری به منطقه، بسط جریان‌های ارتباطی با مناطق شهری همجوار را در پی داشته، و از این طریق همگام با توسعه زیرساخت‌های حمل‌ونقل به خروج منطقه از انزوای جغرافیایی کمک کرده است.

اثرات مثبت "اجتماعی" بُعد دیگر توسعه گردشگری روستایی در منطقه است و عبارت‌اند از: "افزایش احساس تعلق مکانی در مردم منطقه"، "ایجاد تصویری تازه و مثبت از منطقه در سطح افکار عمومی و رسانه‌ها"، "شکل‌گیری هویت جدید محلی به عنوان منطقه‌ی تفریحی-گردشگری". به طور کلی یافته‌های حاصل از تحلیل عاملی و تحلیل خوشه‌ای نشان می‌دهد که، عموم ساکنان جامعه محلی اثرات مثبت اجتماعی گردشگری روستایی را در سطح بالاتر از حد متوسط ارزیابی می‌کنند. اما همانند دیگر اثرات مثبت گردشگری ادراکات عموم جامعه محلی از این گونه اثرات به یک اندازه نیست؛ خوشه‌های ۱ و ۲ به ترتیب نسبت به خوشه ۳ اثرات مثبت اجتماعی گردشگری را در سطح بالاتری ارزیابی می‌کنند. در مقایسه با گروه ۳، اکثریت افرادی که در گروه ۱ و ۲ قرار گرفته‌اند ساکن روستاهای بزرگتر هستند، و از سطح تحصیلات به نسبت بالاتری برخوردارند. این گونه ویژگی‌ها در گروه ۱ بارزتر مشاهده می‌شود. از پژوهش‌های مرتبط با تأثیر مثبت گردشگری بر افزایش احساس تعلق مکانی در مردم محلی می‌توان ^{۱۹} یانگ و همکاران (۲۰۱۳) در چین، ^{۲۰} دراج و همکاران (۲۰۰۶) در استرالیا را نام برد. همچنین نتایج پژوهش‌های ژائو^{۲۱} (۲۰۱۴) در چین، رویو-ولا^{۲۲} (۲۰۰۹) در اسپانیا، و بیتون^{۲۳} (۲۰۰۴) در استرالیا، تأثیر توسعه گردشگری روستایی بر ایجاد وجهه و تصویر مثبت از مقصدهای روستایی^{۲۴} را نشان می‌دهند. سرانجام در ارتباط با تأثیر مثبت گردشگری روستایی بر هویت محلی می‌توان به نتایج پژوهش‌های افرادی

بالاتری ارزیابی می‌کنند؛ نتایج تحلیل مقایسه‌ای اثرات مثبت گردشگری بر اساس بخش‌بندی ادراکات مردم محلی می‌دهد که این گونه ویژگی‌ها در خوشه ۱ بارزتر است، و تنها در این خوشه است که دو مورد از اثرات مثبت گردشگری شامل "رونق یافتن فروش تولیدات محلی"، و "بالا رفتن ارزش املاک روستایی" بالاتر از عدد ۳ مشاهده می‌شود. شواهد میدانی نیز نشان می‌دهد که روستاهای واقع در مسیر اصلی رودخانه کلان بیشتر تحت تأثیر جریان‌های گردشگری قرار گرفته‌اند، و روستاهای واقع در دره‌های فرعی امتداد حوضه، به نسبت کمتری بارشد گردشگری روستایی در سال‌های اخیر مواجه بوده‌اند. بالا رفتن قیمت زمین و املاک در مقصد گردشگری از آن دسته اثرات گردشگری به شمار می‌آید که ممکن است جامعه‌ای به جامعه دیگر، و یا از گروهی به گروه دیگر متفاوت نگریسته شود (Hall & Lew, 2009: 111). از جمله اینکه ممکن است گردشگران و افراد غیر محلی این گونه اثرات را منفی ارزیابی کنند. یا اینکه در یک مقصد گردشگری دیگر با شرایط متفاوت‌تر عموم مردم محلی بالا رفتن ارزش زمین و املاک روستایی را به عنوان یکی از پیامدهای منفی گردشگری به شمار آورند. به طور مثال در پژوهش‌های، مطیعی-لنگرودی و رضائیه‌آزادی (۲۰۱۳)، بدری و همکاران، (۲۰۰۹)، علیقلی‌زاده فیروزجایی و همکاران (۲۰۰۷)، بالا رفتن قیمت زمین در نواحی روستایی به عنوان یکی از پیامدهای منفی گردشگری روستایی شناخته شده است. در این پژوهش تا حدود زیادی بالا بودن سطح تقاضای بیرونی (افراد غیر محلی) برای خرید زمین به‌ویژه در روستاهای پایین دست سد کلان مانند مهدویه، آشمیزان، پیهان، مصلحان، و مرویل، به بالا رفتن ارزش املاک روستایی منجر شده است. خرید زمین به منظور ایجاد مزارع خصوصی و خانه‌های دوم مهم‌ترین دلیل چنین وضعیتی است. این در حالی است که در مقایسه با تقاضای بیرونی، سطح تقاضای جامعه محلی برای خرید املاک در سطح به نسبت پایین‌تری است. رونق یافتن فروش تولیدات خرد خانوارهای روستایی (مانند: لبنیات و دیگر تولیدات دامی، عسل، خشکبار، میوه و سبزیجات) به دلیل رشد تقاضای گردشگران و تمایل افراد غیر محلی به خرید چنین محصولاتی از مردم محلی است.

اغلب اثرات مثبت محیطی گردشگری روستایی در منطقه دارای ماهیت کالبدی-فضایی است. به طور کلی ادراکات عموم مردم محلی از اثرات مثبت محیطی گردشگری روستایی در سطح به نسبت قابل قبولی است. این اثرات عبارت‌اند از: "بازساخت کالبدی سکونتگاه‌های روستایی"، "خروج منطقه از انزوای جغرافیایی"، و "بهبود یافتن امکانات و زیرساخت‌های حمل‌ونقل". مطابق نتایج تحلیل عاملی و تحلیل خوشه‌ای اثرات مثبت محیطی گردشگری روستایی، میانگین پاسخ‌های به دست آمده در طیف لیکرت پنج‌گزینه‌ای در همه موارد بالاتر از عدد ۳ است. با این وجود نتایج تحلیل مقایسه‌ای، نشان می‌دهد که خوشه‌های ۲ و ۱ نسبت به خوشه ۳ اثرات مثبت محیطی گردشگری را در سطح

19. Yang

20. Dredge

21. Zhou

22. Royo-Vela

23. Beeton

24. destination images

چون نیفسی^{۲۵} (۱۹۹۸) در ایرلند، و بلیکفیلد و هالکیئر^{۲۶} (۲۰۱۴) در دانمارک اشاره کرد.

بر پایه نتایج پژوهش، اثرات منفی گردشگری روستایی در بُعد محیط‌زیستی عبارت‌اند از: "تخریب زمین و پوشش گیاهی"، "افزایش آلودگی محیط‌زیستی"، "افزایش شکار بی‌رویه و غیرقانونی حیوانات وحشی و پرندگان". یافته‌های حاصل از تحلیل عاملی نشان می‌دهد که به طور کلی عموم مردم محلی وقوع این گونه اثرات در منطقه را بالاتر از حد متوسط تأیید می‌کنند، با این وجود نتایج تحلیل خوشه‌ای و بخش‌بندی ادراکات مردم محلی بیانگر این است که شدت چنین اثراتی از دیدگاه عموم مردم یکسان نیست. در این زمینه دو متغیر شغل، و روستای محل سکونت افراد از متغیرهای تأثیرگذار بر نگرش آن‌ها به نظر می‌رسد. به طوری که افراد شاغل در بخش کشاورزی و ساکنان روستاهای پرجمعیت‌تر شدت این بخش از اثرات منفی را در حد بالاتری ارزیابی می‌کنند. چنین ویژگی‌هایی در گروه ۱ به طور قابل ملاحظه‌ای برجسته‌تر از دو گروه دیگر مشاهده می‌شود. بر اساس مشاهدات و مطالعاتی میدانی به عمل آمده ورود خودروهای گردشگران به محدوده اراضی و باغات کشاورزی، ایجاد آتشسوزی در بیشه‌زارهای حاشیه رودخانه کلان، استفاده مدیریت نشده از محدوده‌های طبیعی به عنوان مکان‌های تفریحی (مانند: چادر زدن، پیک‌نیک، ورزش و سرگرمی) از جمله عواملی به شمار می‌آیند که تخریب محیط و پوشش گیاهی و به تبع آن نارضایتی کشاورزان در پی داشته است. ریختن انواع زباله در محیط‌زیست و فقدان مدیریت و برنامه‌ریزی در این زمینه از دیگر عواملی است که در شرایط کنونی به طور روزافزون ایجاد آلودگی در محیط‌زیست منطقه را در پی دارد. همچنین طی سال‌های گذشته رشد گردشگری در منطقه با افزایش شکار غیرقانونی پرندگان و حیات‌وحش همراه بوده، به طوری که تنوع زیستی منطقه را با تهدید مواجه کرده، و در حال حاضر شکار بیرویه پرندگانی چون کبک، و پستاندارانی چون بزکوهی آن‌ها را در معرض انقراض قرار داده است. با توجه به شدت یافتن این مسئله اداره کل حفاظت محیط‌زیست استان همدان از سال ۱۳۹۲ این را تحت عنوان "منطقه شکار ممنوع زند" مطابق قوانین سازمان حفاظت از محیط‌زیست به منطقه شکار ممنوع تبدیل کرده است. به طور کلی بسیاری از مطالعات انجام شده در زمینه اثرات گردشگری روستایی وقوع اثرات منفی محیط‌زیستی به اشکال و درجات را مورد تأکید قرار می‌دهند. در حوزه مطالعات داخلی می‌توان به نتایج مطالعات پژوهشگرانی چون، دادورخانی و محمدزاده لاریجانی (۲۰۱۳) در شهرستان بابل، عنایستانی و همکاران (۲۰۱۲) در دشت ارژن فارس، رضوانی و صفایی (۲۰۰۵) در نواحی روستایی شمال تهران، و علیزاده (۲۰۰۳) در بخش طرقله مشهد، اشاره کرد.

اثرات منفی "اجتماعی و امنیتی" بُعد دیگری از اثرات منفی گردشگری در منطقه مورد مطالعه است، این گونه از اثرات عبارت‌اند از: "ایجاد شلوغی و ترافیک وسایل نقلیه"، "افزایش جرم و مسائل اجتماعی"، "افزایش احساس ناامنی فردی و اجتماعی"، "تهدید ایمنی و سلامت گردشگران به دلیل ضعف مدیریت ایمنی و امنیت جاذبه‌های گردشگری". بر پایه یافته‌های پژوهش اکثریت مردم محلی وقوع چنین اثراتی را بالاتر از حد میانگین مورد تأیید قرار داده‌اند، اما در مقایسه با دیگر ابعاد اثرات منفی گردشگری شدت اثرات منفی اجتماعی و امنیتی در سطح پایین‌تری ادراک می‌شود. همانند دیگر ابعاد اثرات گردشگری نگرش یکسانی به این بخش از اثرات در سطح جامعه محلی وجود ندارد. از جمله اینکه گروه سوم، که حدود یک‌سوم از کل پاسخگویان را در برمیگیرد، در همه موارد شدت اثرات منفی اجتماعی و امنیتی را کمتر از حد میانگین ارزیابی می‌کند؛ سکونت اکثریت پاسخگویان مربوط به این گروه در روستاهای کم‌جمعیت‌تر و واقع در دره‌های منشعب از حوضه آبریز رودخانه کلان، از ویژگی‌های بارز این گروه شناخته می‌شود. ورود حجم بالایی از گردشگر در تعطیلات و روزهای پایان هفته (به‌ویژه در فصول بهار و تابستان) مهم‌ترین عامل ایجاد شلوغی و ترافیک در منطقه است. افزایش سرقت اموال روستاییان و دستبرد به مزارع و باغات کشاورزی یکی از مهم‌ترین اشکال وقوع جرم در منطقه به شمار می‌آید. همچنین مطابق اظهارات متعدد افراد مشارکت‌کننده در پژوهش، افزایش سرعت تغییرات رفتاری و مسائل اجتماعی چون گرایش به مصرف مواد مخدر در میان جوانان روستایی تا حدودی متأثر از هم‌نشینی و معاشرت با جوانان شهری است، که به اشکال مختلف به قصد تفریح و گردش به منطقه سفر می‌کنند. به طور کلی مهم‌ترین دلیل افزایش احساس ناامنی در منطقه به عنوان برآیند افزایش سطح جرم‌خیزی ادراک می‌شود. ضعف استانداردهای جاده‌ای، و نبود کنترل و نظارت مناسب بر تفریحاتی چون شنا در محوطه سد کلان از دلایل تهدید ایمنی و سلامت گردشگران در منطقه مطرح می‌شود. اغلب افزایش تصادفات منجر به مرگ افراد، و همچنین وقوع موارد متعددی از غرق شدن گردشگران در دریاچه سد کلان به عنوان شواهد این گونه اظهارات بیان می‌شود. مطالعات پژوهشگرانی چون، کیم^{۲۷} و همکاران (۲۰۱۲)، گو و رایان^{۲۸} (۲۰۱۰)، پارک و استکووسکی^{۲۹} (۲۰۰۹)، بایرد^{۳۰} و همکاران (۲۰۰۹)، دیکنسون و رایبیز^{۳۱} (۲۰۰۸)، پاول و پاول^{۳۲} (۱۹۹۹)، کینگ^{۳۳} و همکاران (۱۹۹۳)، دربردارنده نتایج مشابه در این زمینه است.

27. Kim

28. Gu & Ryan

29. Park & Stokowski

30. Byrd

31. Dickinson & Robbins

32. Paul & Paul

33. King

25. Kneafsey

26. Blichfeldt & Halkier

گردشگری نشان می‌دهند.

تشکر و قدردانی

این مقاله هیچ‌گونه حامی مالی نداشته است.

سرانجام مطابق نتایج تحلیل عاملی اثرات گردشگری "تضاد و برخورد فرهنگی میان گردشگران و مردم محلی" ذیل یک عامل مجزا قرار گرفت و به عنوان اثر منفی گردشگری روستایی در بُعد "اثرات فرهنگی" دسته‌بندی شد. به طور کلی، هر چند اکثریت جامعه محلی تضاد فرهنگی میان گردشگران و جامعه محلی را به عنوان یکی از اثرات منفی گردشگری بالاتر از حد میانگین مورد تأیید قرار می‌دهند، اما گروه دوم که به لحاظ ساختار سنی، جوانتر از دو گروه دیگر است و اکثریت آن‌ها از جوانان روستایی زیر ۳۶ سال به شمار می‌آیند، وقوع چنین اثراتی را در سطح کمتری نسبت به دو گروه دیگر و پایین‌تر از حد میانگین ارزیابی می‌کند. علاوه بر متغیر سن، گروه دوم در مقایسه دو گروه دیگر از میزان تحصیلات بالاتری نیز برخوردار است. این وضعیت، در مقایسه با افراد مسن‌تر درجه فرهنگ‌پذیری^{۳۴} جوانان روستایی را در سطح بالاتری نشان می‌دهد.

یافته‌های حاصل از شناخت و تحلیل ابعاد مختلف اثرات گردشگری در محدوده روستاهای حوضه آبریز رودخانه کلان شهرستان ملایر تا حدود بسیار زیادی در چارچوب "نظریه تبادل اجتماعی"^{۳۵} قابل تبیین است. بر پایه اصول نظریه تبادل اجتماعی میزان نگرش مثبت و حمایت ساکنان مقصد از توسعه گردشگری وابسته به سطح بهره‌مندی آن‌ها از منافع گردشگری در ابعاد اقتصادی، اجتماعی، فرهنگی، و محیط‌زیستی است (Hung Lee, 2013; Gursoy, Chi, & Dyer, 2010; Gursoy & Ruth-erford, 2004; Ap, 1992). بر این اساس ساکنان محلی منافع و هزینه‌های حاصل از گردشگری را مقایسه و یا در اصطلاح سبک سنگین می‌کنند، در صورتی که منافع حاصله را بیش از هزینه‌های تحمیل شده برآورد کنند، نگرش مثبت و حمایت آن‌ها از توسعه گردشگری تقویت می‌شود و بالعکس (Ward & Berno, 2011: 1557). در این پژوهش نیز عواملی چون میزان بهره‌مندی از منافع اقتصادی توسعه گردشگری، سطح توسعه گردشگری در سکونتگاه‌های روستایی، شرایط سنی و سطح فرهنگ مردم در نگرش آن‌ها نسبت به گردشگری تأثیرگذار نشان می‌دهد. به‌طور مثال روستاهای حاشیه رودخانه کلان که در مسیر جاده اصلی منطقه قرار دارند و طی سال‌های گذشته بیشتر تحت تأثیر جریان‌های گردشگری قرار گرفته‌اند، ادراکات مثبت‌تری از ابعاد مختلف اثرات مثبت گردشگری دارند. همچنین اقشار کشاورز ساکن در این دسته روستاها به علت فشار ناشی از گردشگری بر منابع کشاورزی، موقعیت خود را در معرض تهدید بیشتری احساس می‌کنند و در نتیجه اثرات منفی محیط‌زیستی گردشگری را در سطح بالاتری می‌نگرند. همچنین در مقایسه با گروه‌های سنی مسن‌تر، گروه‌های سنی جوان‌تر و برخوردار از سطح تحصیلات بالاتر به علت تفاوت‌های نگرشی و قابلیت فرهنگ‌پذیری بیشتر، مقاومت کمتری در برابر اثرات فرهنگی

34. Acculturation

35. social exchange theory

References

- Aligholizadeh, N., Badri, S.A., Faraji Sabokbar, H. A. (2007). The attitudes of the host community to the economic and environmental impacts of tourism in rural areas: A Case Study of the central district of the Noshahr city. *Journal of Village and Development*, No. 37, pp. 1-23. (In Persian)
- Alipour Eshliki, S., Kaboudi, M. (2012). Community Perception of Tourism Impacts and Their Participation in Tourism Planning: A Case Study of Ramsar, Iran. *Procedia - Social and Behavioral Sciences*, Volume 36, 2012, Pages 333-341. (In Persian)
- Alizadeh, K. (2003). Impact of tourists Presence on environmental resources: case study Torghabeh, Mashhad. *Geographical Research*, No. 44, pp. 55-70. (In Persian)
- Allen, L. R., Hafer, H. R., Long, P. T., Perdue, R. R. (1993). Rural Residents' Attitudes Toward Recreation and Tourism Development. *Journal of Travel Research* 21 (4): 27-33.
- Anabestani, A. A., Saeidi, A., Darvishi, H. (2012). A survey of economic, social, physical and environmental impacts of tourism development in rural settlements in terms of tourists and villagers perspectives, *Spatial planning*, 2(6), pp 1-23. (In Persian)
- Andereck, K L, McGehee, N G. (2008). The attitudes of community residents toward tourism. In McCool S F., Moisey R N. (Eds.). *Tourism, recreation and sustainability: Linking culture and the environment.* (pp. 236-259). Wallingford, UK: CABI Publishing.
- Andriotis, K. (2001). Tourism Planning and Development in Crete: Recent Tourism Policies and their Efficacy, *Journal of Sustainable Tourism*, 9:4, 298-316.
- Ap, J. (1992). RESIDENTS' PERCEPTIONS ON TOURISM IMPACTS, *Annals of Tourism Research*, Vol 19, pp 665-690.
- Aref, F., Redzuan, M. (2009). Community Leaders' Perceptions toward Tourism Impacts and Level of Community Capacity Building in Tourism Development, *Journal of Sustainable Development*, Vol. 2, No. 3, 208-213.
- Arroyo, J. A. (2007). ECONOMIC IMPACTS OF THEME PARK DEVELOPMENT ON THE HOST AREAS CASE STUDY OF PORT AVENTURA AND THE REGION OF COSTA DAURADA, SPAIN.
- Badri, S. A., Motiee Langroodi, S. A., Salmani, M., & Aligholizadeh, N. (2009). Economic impact of tourism on rural areas. *Journal Of Geography and Regional Development Reseach* No. 7 (12), pp. 1-23. (In Persian)
- Bayat, N., Badri, S. A., Rezvani, M. R. & Faraji Sabokbar, H. A. (2013). Meta-analysis on rural tourism studies in Iran: A Q-Methodology research. *Journal of Research & Rural Planning*, 3(7), pp. 85-99. (In Persian)
- Bayat, N. (2014). Presenting the Appropriate Model of Tourism Impacts Management in Rural Area: The Case Study Rural District of Kamazan Sofla, Malayer Township. a thesis submitted in fulfillment of the requirements for PhD degree, Faculty of Geography, University of Tehran. (In Persian)
- Beeton, S. (2004). Rural Tourism in Australia – Has the Gaze Altered? Tracking Rural Images through Film and Tourism Promotion, *INTERNATIONAL JOURNAL OF TOURISM RESEARCH*, Int. J. Tourism Res. 6. 125-135.
- Blichfeldt, B. S., Halkier, H. (2014). Mussels, Tourism and Community Development: A Case Study of Place Branding Through Food Festivals in Rural North Jutland, Denmark, *European Planning Studies*, 22:8, pp. 1587-1603.
- Byrd E. T., Bosley, H. E., Dronberger, M. G. (2009). Comparisons of stakeholder perceptions of tourism impacts in rural eastern North Carolina. *Tourism Management* 30. 693-703.
- Dadvarkhani, F. and Mohammadzadeh Larijani, F. (2013). Assessment of economic and social effects of second home tourism of rural areas in Babol Township. *Human Geography Research Quarterly*, 45 (4): 75-102. (In Persian)
- Dickinson, J.E. and Robbins, D. (2008) 'Representations of tourism transport problems in a rural destination'. *Tourism Management* 29, 1110-1121.
- Dredge, D., Macbeth, J., Carson, D., Beaumont, N., Northcote, J., Richards, F. (2006). Achieving sustainable local tourism management, Australia: CRC for Sustainable Tourism.
- Gartner, C.W. (2005). Rural Tourism Development in the United States: A short history, a problematic future, Department of Applied Economics, University of Minnesota.
- Gu H., Ryan, Ch. (2010). Hongcun, China – Residents' Perceptions of the Impacts of Tourism on a Rural Community: A Mixed Methods Approach, *Journal of China Tourism Research*, 6:3, pp. 216-243.
- Gursoy, D., & Rutherford, D. G. (2004). Host attitudes toward tourism: An improved structural model. *Annals of Tourism Research*, 31, 495-516.
- Gursoy, D., Chi, C. G., & Dyer, P. (2010). Local's attitudes toward mass and alternative tourism: the case of Sunshine Coast, Australia. *Journal of Travel Research*, 49, pp. 381-394.
- Hall C.M., Lew, A. (2009). Understanding and managing tourism impacts: an integrated approach, Routledge.
- Hall, C.M., Page, S. (2006). *The Geography of Tourism and Recreation: Environment, Place and Space*, Routledge, Third Edition.
- Hall, D. R., Mitchell, M., Roberts, L. (2003). Tourism and Countryside: Dynamic Relationships, In: Derek R. Hall, Lesley Roberts, and Morag Mitchell (Editors). 2003. *New directions in rural tourism*, Ashgate Publishing.
- Hung Lee, T. (2013). Influence analysis of community resident support for sustainable tourism development, *Tourism Management*, Volume 34, February 2013, Pages 37-46.
- Jafari, J. (1981). Editor's page. *Annals of Tourism Research*, 8.
- Kim, K., Uysal, M., Sirgy, J. (2012). How does tourism in a community impact the quality of life of community residents? *Tourism Management* xxx (2012) 1-14.
- King, B., Pizam, A., Milman, A. (1993). SOCIAL IMPACTS OF TOURISM Host Perceptions, *Annals of Tourism Research*, Vol. 20, pp. 650-665.
- Kneafsey, M. (1998). Tourism and Place Identity: A case-study in rural Ireland, *Irish Geography*, 31:2, 111-123.
- Mason, P. (2003). *Tourism Impacts, Planning and Management*. Oxford: Butterworth-Heinemann.
- Motoei Langroodi, S. H., Rezaeiye Azadi, M. (2013). Evalua-

tion of economic impacts of tourism in terms of the host community in Band e Urmia Resort. *Space economy and rural development*, 2 (4), pp. 75-92. (In Persian)

Nunkoo, R., & Ramkissoon, H. (2012). Power, trust, social exchange and community support. *Annals of Tourism Research*, 39(2), 997-1023.

Nunkoo, R., Smith, S. L. J. (2013). Political economy of tourism: Trust in government actors, political support, and their determinants, *Tourism Management* 36, 120-132.

Page, S.J., Connell, J. (2006). *Tourism: A Modern Synthesis*. London: Thomson.

Park, M., Stokowski, P. A. (2009). Social disruption theory and crime in rural communities: Comparisons across three levels of tourism, *Tourism Management* 30, 905-915.

Paul, B., Paul, C. (1999). HOST PERCEPTIONS OF SOCIO-CULTURAL IMPACTS, *Annals of Tourism Research*, Vol. 26, No. 3, pp. 493-515.

Perdue, R., Long, P., Allen, L. (1987). Rural resident tourism perceptions and attitudes. *Annals of Tourism Research*, 14 (3), 420-429.

Rezvani, M. and Bayat N., 2013, Analyzing rural tourism in macro development plan with emphasize on five years National Development. *Journal of Tourism Planning and Development*, Vol. 3, No. 9, PP. 185-205. (In Persian)

Rezvani, M. R. & Safaei, J. (2005). "Second home tourism and its impact on rural areas: opportunity or threat (case of villages of Tehran Northern)". *Physical Geography Research Quarterly*, 37(54), 109-121 (In Persian)

Royo-Vela, M. (2009). Rural-cultural excursion conceptualization: A local tourism marketing management model based on tourist destination image measurement, *Tourism Management* 30 (2009) 419-428.

Saxena G., Clark, G., Oliver, T., Ilbery, B. (2007). Conceptualizing Integrated Rural Tourism, *Tourism Geographies: An International Journal of Tourism Space, Place and Environment*, 9:4, 347-370.

Sharpley R. (2014). Host perceptions of tourism: A review of the research, *Tourism Management* 42 (2014) 37-49.

Statistical Center of Iran. (2016). *Population and Housing Census*.

Ward., C., Berno, T. (2011). BEYOND SOCIAL EXCHANGE THEORY: Attitudes Toward Tourists. *Annals of Tourism Research*, Vol. 38, No. 4, pp. 1556-1569.

Yang, J., Ryan, Ch., Zhang L. (2013). Social conflict in communities impacted by tourism, *Tourism Management* 35 (2013) 82-93.

Zhou, L. (2014). Online rural destination images: Tourism and rurality, *Journal of Destination Marketing & Management*, Available online 22 April 2014.

