

# TRAJNOSTNO NAČRTOVANJE REKREACIJE NA PROSTEM V TRIGLAVSKEM NARODNEM PARKU S POUČENJEM NA SOCIALNI NOSILNI ZMOGLJIVOSTI

mag. Renata Mavri

ERUDIO Visokošolsko središče,  
Litostrojska cesta 40, SI-1000 Ljubljana  
e-pošta: renata.mavri@guest.arnes.si



*Izvirni znanstveni članek*

*COBISS 1.01*

*DOI: 10.4312/dela.50.129-148*

## Izveček

V prispevku so predstavljeni vidiki trajnostnega načrtovanja rekreacije na prostem v zavarovanih območjih s poudarkom na socialni nosilni zmogljivosti. Zapisana izhodišča so namenjena oblikovanju priporočil za načrtovanje razvoja trajnostnih oblik rekreacije na prostem ter za sprotno spremljanje in usmerjanje razvoja rekreacije na prostem v zavarovanih območjih v Sloveniji in tujini na primeru Triglavskega narodnega parka. V prispevku ugotavljamo, katere oblike rekreacije na prostem so z vidika domačinov in obiskovalcev v zavarovanem območju trajnostne.

**Glavne besede:** trajnostni razvoj, rekreacija na prostem, socialna nosilna zmogljivost, zavarovana območja, Triglavski narodni park, Slovenija

## SUSTAINABLE PLANNING OF OUTDOOR RECREATION IN THE TRIGLAV NATIONAL PARK WITH EMPHASIS ON SOCIAL CARRYING CAPACITY

### Abstract

The article presents the aspects of sustainable planning of outdoor recreation in the protected areas with the emphasis on social carrying capacity. The starting points for the design of measures in the process of sustainable planning of outdoor recreation are presented and promote regular monitoring and directing of outdoor recreation in the protected areas in Slovenia and abroad, especially on the example of Triglav National Park. In the article we are trying to define which forms of outdoor recreation are from the local's and visitor's perspective recognised as sustainable.

**Key words:** sustainable development, outdoor recreation, social carrying capacity, protected areas, Triglav National Park, Slovenia

## I UVOD

Zavarovana območja so v Evropi praviloma poseljena, zato so v njih prisotne različne tradicionalne gospodarske dejavnosti, kot so gozdarstvo, kmetijstvo in lov. Dodatno razvojno možnost v zavarovanih območjih predstavljajo tudi različne oblike rekreacije, ki zagotavljajo kakovostno preživljanje prostega časa domačinom ter prebivalcem bližnjih in bolj oddaljenih, pretežno urbanih območij. Poleg tradicionalnih in najpogostejših oblik rekreacije na prostem, kot so planinarjenje, pohodništvo, kolesarjenje, plavanje, smučanje, padalstvo in plezanje v zadnjih nekaj desetletjih intenzivno narašča število drugih oblik rekreacije, med njimi tudi motorizirane oblike, na primer vožnja s štirikolesniki, z motornimi sanmi (Swarbrooke in sod., 2003; Bentley in sod., 2007; Pomfret, 2012; Mrak, 2013). V zadnjem času pa opažamo hiter razvoj nekaterih novih oblik rekreacije – npr. BASE skokov, deskanja, hoje po traku, supanja ter drugih, ki postajajo vse bolj priljubljene. V zavarovanih območjih so priporočljive takšne oblike rekreacije na prostem, ki imajo manjši vpliv na naravno okolje in hkrati prispevajo k boljši kakovosti življenja prebivalcev v zavarovanih območjih (Eagles in McCool, 2002; Hagggett, 2001).

Trajnostni vidiki razvoja turizma in rekreacije v zavarovanih območjih so tudi predmet preučevanja slovenskih raziskovalcev, ki obravnavajo navzkrižja in obremenitve različnih območij v Sloveniji zaradi turistične in rekreacijske dejavnosti (Plut, 1999, 2005; Cigale, 2004, 2012; Mrak, 2009, 2011a, 2011b, 2013), primarno z vidika trajnostnega in skladnega regionalnega razvoja zavarovanih območij (Špes in sod., 2002; Plut, 2010) ter turističnega obiska zavarovanih območij (Jurinčič, 2003; Jurinčič in Gosar, 2003; Šolar, 2009; Cigale in sod., 2010; Mrak in sod., 2017; Mrak in sod., 2018). Pomembne so tudi raziskave o učinkovitem upravljanju zavarovanih območij v Sloveniji s poudarkom na vključevanju lokalnih skupnosti pri delovanju zavarovanih območij (Mrak in Potočnik Slavič, 2005; Sovinc in Morgan, 2004; Sovinc, 2011). Nosilno zmogljivost in prostorsko načrtovanje trajnostnega turizma je na primeru Slovenske Istre preučeval Jurinčič (2003, 2005, 2009, 2014). Opredelil je prostorsko-ekološke, infrastrukturne in socio-ekonomske kazalnike nosilne zmogljivosti. Ugotovil je, da je za načrtno uveljavljanje trajnostnega razvoja turizma ključno pravočasno in celovito prostorsko načrtovanje. Jurinčič in Balazič (2010) sta s pomočjo analize nosilne zmogljivosti Regijskega parka Škocjanske jame ugotavljala maksimalno dnevno število obiskovalcev. V raziskavi sta zapisala, da je za nadaljnji trajnostni razvoj turizma potrebna natančna razvojna strategija, pripravljena v sodelovanju vseh ključnih deležnikov. Strategija trajnostne rasti slovenskega turizma 2017–2021 (2017) opredeljuje trajnostno načrtovanje in upravljanje turizma za glavna cilja in standarda slovenske turistične dejavnosti. Tudi svetovna turistična organizacija usmerja načrtovalce razvojnih politik v okoljsko, družbeno in gospodarsko ter podnebno odgovorno načrtovanje (UNWTO, 2019).

V prispevku je obravnavano področje trajnostnega načrtovanja razvoja izbranih oblik rekreacije na prostem (pohodništva, gorskega kolesarjenja in vožnje s štirikolesniki). Pri opredeljevanju priporočil za trajnostno načrtovanje rekreacije na prostem smo kot študijo primera obravnavali Triglavski narodni park, pri čemer smo posebno pozornost namenili področju socialne nosilne zmogljivosti. Poleg področne znanstvene in strokovne

literature smo upoštevali tudi zakonodajo (Zakon o Triglavskem narodnem parku, 2010; Zakon o ohranjanju narave, Zakon o spremembah ..., 2014) in upravljalvske smernice (Načrt upravljanja ..., 2016). Za vse izbrane oblike rekreacije na prostem v Sloveniji obstajajo določene omejitve. Gorsko kolesarjenje po planinskih poteh v Sloveniji ni dovoljeno, razen izjemoma, a se kljub temu v praksi izvaja (Zakon o planinskih poteh, 2007; Gorsko kolesarjenje po planinskih poteh ..., 2018). Vožnja s kolesi in motornimi vozili v naravnem okolju v Sloveniji ni dovoljena (Zakon o planinskih poteh, 2007; Zakon o gozdovih, Zakon o spremembah ..., 2007), a se v praksi kršijo pravila.

Obisk Triglavskega narodnega parka je s strani planincev, pohodnikov ter izvajalcev drugih oblik rekreacije vse večji. Predvsem tuji obiskovalci se ob robu zavarovanega območja ali v njem zadržijo dlje časa kot domači in so zato tudi večji uporabniki namestitvenih kapacitet ter drugih uslug, kar prispeva k večji gospodarski rasti (Načrt upravljanja ..., 2016; Mrak in sod., 2017).

## 2 TEORETIČNA IZHODIŠČA

Okoljska nosilna zmogljivost pomeni zmogljivost narave/okolja, da prenese določeno stopnjo obremenjevanja, ki ga stori človek s svojim ravnanjem v okolju in ki ne poruši naravnega ravnovesja ali povzroči spremembe kakovosti v naravi (Plut, 2005). Ekonomska nosilna zmogljivost je zmogljivost gospodarskega razvoja in pomeni maksimalno stopnjo obremenjevanja gospodarskega sistema na določenem območju, kjer ekonomsko ravnotežje še ni porušeno, gospodarski razvoj pa še ni poslabšan zaradi prevelike intenzivnosti izvajanja le-tega (Cuadra, Björklund, 2007).

V Sloveniji je socialna nosilna zmogljivost z vidika izvajanja rekreacije na prostem v zavarovanih območjih še slabo preučena, čeprav je za načrtovanje trajnostnega razvoja zelo pomembna. Raziskovalci pogosto ugotavljajo prepletanje te nosilne zmogljivosti z okoljsko nosilno zmogljivostjo (zagotavljanje izvajanja rekreacije v kakovostnem okolju), lahko pa jo povežemo tudi z ekonomsko nosilno zmogljivostjo (Stynes, Propst, 1992; Stynes, 1999). Izvajanje rekreacije različnim deležnikom lahko prinaša različne koristi (npr. povečan življenjski standard, nova delovna mesta, izboljšano infrastrukturo, znanje ipd.) (Getzner in sod., 2010; Buckley, Ollenburg, 2012). Hkrati lahko izvajanje rekreacije povzroča negativne učinke (npr. konflikti, različna pričakovanja ipd.), od česar je odvisna stopnja strinjanja z izvajanjem različnih oblik rekreacije (Seidl, Tisdell, 1999; Zacarias in sod., 2011).

V prispevku smo opredelili socialno nosilno zmogljivost kot mejo izvajanja rekreacije na prostem v zavarovanem območju, ki še lahko zagotovi kakovostno rekreacijo na prostem oziroma kakovostno rekreacijsko izkušnjo in doživetje, ne da bi z njenim izvajanjem negativno vplivali na domačine, obiskovalce in druge uporabnike prostora (Wagar, 1964; Saveriades, 2000; Sterl in sod., 2004; Hallo, Manning, 2010; Burns in sod., 2010; Zacarias in sod., 2011; Needham in sod., 2011). V prispevku obravnavamo dvosmernost socialne nosilne zmogljivosti, s predpostavko, da so socialni in kulturni vplivi rekreacije na prostem dvosmerni. Z udeležbo pri aktivnosti prihaja tako do interakcij med obiskovalci in prebivalci nekega območja, kot tudi med obiskovalci ter izvajalci rekreacije

(Saveriades, 2000; Buckley, Ollenburg, 2012). V zavarovanih območjih je sprejemanje rekreacije na prostem s strani domačinov v veliki meri povezano s tem, ali imajo od rekreacije na prostem kakšne koristi (ekonomske) ali ne (Getzner in sod., 2010). Tisti domačini, ki jim nudenje rekreacijskih storitev prinaša del dohodka in so posredno/neposredno povezani z rekreacijo na prostem, se drugače opredeljujejo do rekreacije na prostem kot tisti, ki od rekreacije na prostem nimajo nobene koristi (Strickland-Munro in sod., 2010; Buckley, Ollenburg, 2012), zato je zanje izvajanje rekreacije na prostem nemoteče (Seidl, Tisdell, 1999; Zacarias in sod., 2011). Tudi ponudniki rekreacijskih storitev na prostem, ki v njem živijo, izvajanje različnih oblik rekreacije na prostem sprejemajo z večjo naklonjenostjo, ker imajo od nje neposredne koristi. Ostali domačini in drugi obiskovalci, ki od rekreacije na prostem nimajo koristi ali so obiskali zavarovano območje zaradi drugih razlogov, lahko dojemajo rekreacijo na prostem kot motečo. Za različne skupine obiskovalcev so moteče predvsem velike skupine in nekatere vrste rekreacije (zlasti motorizirane oblike rekreacije) ter način in območje izvajanja (npr. navzkrižja med ribiči in kajakaši, pohodniki in gorskimi kolesarji ipd.) (Sterl in sod., 2004).

Različni raziskovalci so trajnostno načrtovanje rekreacije na prostem z vidika socialne nosilne zmogljivosti proučevali na različne načine. V raziskavi na reki Donavi pri Dunaju, v parku Donau-Auen (Sterl in sod., 2004, str. 262), so intervjuvali rekreativce na reki in ugotavljali njihovo zaznavanje in strinjanje z množičnostjo rekreacije na reki, njihove navade in pričakovanja, konflikte ipd. Opravili so tudi večmesečni monitoring in spremljali aktivnosti na reki v poletnem času, ko je obisk največji. Raziskava je pokazala, da pojav množičnosti različni tipi rekreativcev različno dojemajo in da nimajo vsi enakih pričakovanj do izvajanja rekreacije na prostem na reki (npr. kanuisti si želijo miru, vozniki motornih čolnov pa ne.). V raziskavi o izvajanju rekreacije na prostem na sprehajalni poti in o socialni nosilni zmogljivosti v narodnih parkih, gozdovih in drugih zavarovanih območjih, ki je potekala v narodnem parku Donau-Auen v Avstriji, v narodnem parku Harz v Nemčiji in parku Hells Canyon v Združenih državah Amerike, so ugotovili, da je pojmovanje množičnosti odvisno od različnih tipov socialnih skupin (Burns in sod., 2010, str. 45). Tako so Evropejci drugače zaznavali množičnost kot Američani, ne glede na to, da je bilo pri njih več obiskovalcev kot v ameriškem zavarovanem območju. Evropejce je namreč množičnost manj motila kot Američane, kar je lahko povezano z bližino večjih mest, od koder prihaja veliko število dnevniških obiskovalcev. Ameriško zavarovano območje zavzema več divjine, ni blizu mest in je malo poseljeno, zato ekološki vidik ni bil tako izrazit kot v evropskih zavarovanih območjih, čeprav so bili socialni konflikti v raziskavi kljub temu izraženi (množičnost, konflikti). Raziskava, ki je bila narejena med obiskovalci in domačini na primeru Praia de Faro na obali Portugalske (Zacarias in sod., 2011) ugotavlja, da imajo domačini pri ugotavljanju množičnosti drugačna merila kot obiskovalci in da se bolj zavzemajo za manjšo gnečo na obali kot turisti. Več turistov kot domačinov se je s tem sprijaznilo in so vzeli množičnost v zakup. Hallo in Manning (2010) in Lawson s sodelavci (2003) so socialno nosilno zmogljivost ugotavljali na primeru motorizirane rekreacije med različnimi skupinami obiskovalcev v ameriških narodnih parkih (s pomočjo modela simulacije, analize različnih scenarijev, prikaza različnih fotografij z različno gostoto uporabnikov). Raziskavi predlagata, da ob

pripravljanju prometnega načrta skozi zavarovani območji upravljavec upošteva navade in stališča obiskovalcev zavarovanih območij, ustrezno zmanjša število motornih vozil in uredi javni sistem prometa.

Trajnostni razvoj rekreacije na prostem mora upoštevati okoljsko, socialno in ekonomsko nosilno zmogljivost, pri čemer je v zavarovanih območjih večji poudarek na spremljanju okoljske nosilne zmogljivosti (Mrak in sod., 2017; Mrak in sod., 2018).

### 3 METODOLOŠKI PRISTOP

V nadaljevanju bo najprej predstavljen predlog pristopa k trajnostnemu načrtovanju rekreacije na prostem v zavarovanih območjih, nato pa še izvedba naše raziskave, ki naj bi predstavljala prvo fazo predlaganega načrtovalskega pristopa.

#### 3.1 Zasnova pristopa k trajnostnemu načrtovanju rekreacije na prostem v zavarovanih območjih

Na podlagi predhodnega pregleda primerov iz literature, smo oblikovali pristop k trajnostnemu načrtovanju rekreacije na prostem v zavarovanih območjih. Naš predlog je sestavljen iz znanstvenega in strokovnega (načrtovalskega) dela. Za načrtovanje trajnostnega razvoja rekreacije na prostem v zavarovanih območjih je nujno sprotno spremljanje tako oblik rekreacije, kot njihovih učinkov.

*Slika 1: Predlog načrtovanja trajnostnega razvoja rekreacije na prostem v zavarovanih območjih na področju socialne nosilne zmogljivosti.*

*Figure 1: Proposal for planning sustainable development of outdoor recreation in protected areas, in the field of social carrying capacity.*

<b>Znanstveni del</b>	Analiza stanja zavarovanih območij
	Ugotavljanje socialne nosilne zmogljivosti rekreacije na prostem v zavarovanih območjih
	Določitev usmeritev za trajnostni razvoj rekreacije na prostem v zavarovanih območjih



<b>Strokovni (načrtovalski) del</b>	Vključitev rezultatov prvega (znanstvenega) dela v strateške dokumente zavarovanih območij
	Sprotno spremljanje in usmerjanje razvoja rekreacije na prostem v zavarovanih območjih

V prvem koraku predloga načrtovanja trajnostnega razvoja rekreacije na prostem v zavarovanem območju izvedemo analizo stanja, ki vključuje naravnogeografske (podnebje, relief, geološka podlaga, kakovost vode in zraka) in družbenogeografske razmere (različne rekreacijske poti, rekreacijska infrastruktura), značilnosti obiska in značilnosti

izvajanja različnih oblik rekreacije na prostem v zavarovanih območjih. Analiza je pomembna, saj z njo dodatno predstavimo zavarovano območje, kar je hkrati v oporo pri trajnostnem načrtovanju rekreacije na prostem s poudarkom na socialni nosilni zmogljivosti v zavarovanem območju. Za ugotavljanje stanja pregledamo obstoječe pisne vire in poiščemo statistične podatke, lahko tudi uporabimo anketni vprašalnik (ugotavljanje značilnosti obiska in izvajanja različnih oblik rekreacije) (Odar in sod., 2017).

Anketo uporabimo pri ugotavljanju socialne nosilne zmogljivosti in interakcij med obiskovalci in domačini, kot tudi med obiskovalci in izvajalci rekreacije nasploh (dvo-smernost). Za dodatno pojasnitev problematike uporabimo intervjuje med različnimi deležniki v zavarovanem območju (Saveriades, 2000, str. 152; Buckley, Ollenburg, 2012).

V anketo, s katero ugotavljamo socialno nosilno zmogljivost, vključimo vprašanja o prisotnosti in sprejemanju različnih oblik rekreacije na prostem, sprejemanju in odnosu do množičnosti rekreacije na prostem ter dejanskih in potencialnih navzkrižjih pri izvajanju različnih oblik rekreacije na prostem. Prisotnost in sprejemljivost različnih oblik rekreacije na prostem ugotavljamo z različnih vidikov: z vidika domačinov, ponudnikov rekreacije na prostem, obiskovalcev in upravljavca, in sicer tako, da lahko podatke med seboj primerjamo in ugotavljamo razmerja med njimi. Odnos do množičnosti na primeru različnih oblik rekreacije na prostem je treba ugotoviti med udeleženci rekreacije na prostem in tudi med domačini zavarovanega območja in upravljavcem (Strickland-Munro in sod., 2010; Zacarias in sod., 2011; Arni, Khairil, 2013).

Potencialna/dejanska navzkrižja ugotavljamo tako, da udeležence rekreacije na prostem v anketi sprašujemo o tej problematiki ob izvajanju različnih oblik rekreacije na prostem v zavarovanem območju in o tem do kakšnih konfliktov je v resnici prišlo (Strickland-Munro in sod., 2010, str. 507). Pri tem je treba upoštevati, da gre pri potencialnih navzkrižjih samo za informacijo o morebitnih navzkrižjih, ne pa o tem, ali je tudi v resnici prišlo do tovrstnih konfliktov. Pomembna so tudi vprašanja o tem, ali bi se domačini strinjali z izvajanjem bolj motečih oblik rekreacije na prostem (npr. motorizirane oblike rekreacije na prostem) in pod kakšnimi pogoji bi jih bili pripravljene sprejemati v zavarovanem območju. Nadalje je pomembno poizvedeti med domačini o tem, ali bi se strinjali z izvajanjem določenih oblik rekreacije na prostem, ki bi jim prinašale različne negativne učinke (npr. smeti, poškodbe v gozdu, omejenost pri delu, množičnost), če bi imeli od njih večje ekonomske koristi (Getzner in sod., 2010).

Predlagani pristop k načrtovanju trajnostnega razvoja rekreacije na prostem v zavarovanih območjih daje poseben poudarek socialni nosilni zmogljivosti, upošteva pa tudi izbrane kazalnike drugih nosilnih zmogljivosti (okoljske, ekonomske). Anketni vprašalnik tako vključuje na primer vprašanja o vplivih na okolje, kakovosti okolja, ekonomskih koristih, dohodku, številu novih delovnih mest v turizmu, povečanem standardu ipd. (Stynes, Propst, 1992; Stynes, 1999). V raziskavo je treba vključiti mnenja o tem, koliko obiskovalci in domačini ter drugi deležniki sprejemajo različne oblike rekreacije na prostem, kako se v zavarovanem območju počutijo, ali jih kaj moti v zvezi z izvajanjem rekreacije na prostem ipd. (Sterl in sod., 2004; Zacarias in sod., 2011).

Na podlagi predhodnih analiz in po mnenju ljudi opredelimo, katere rekreacijske aktivnosti so trajnostne, to je sprejemljive z vidika prebivalcev zavarovanega območja kot

tudi udeležencev različnih rekreacijskih aktivnosti ter tudi z vidika zagotavljanja okoljskih razvojnih vidikov.

Predlagani pristop k načrtovanju rekreacije na prostem zaključimo z usmeritvami za trajnostni razvoj rekreacije na prostem v zavarovanem območju. Rezultate prvega (znanstvenega) dela vključimo v strateške dokumente zavarovanega območja. Za nadaljnji trajnostni razvoj je potrebno sprotno spremljanje in usmerjanje razvoja rekreacije na prostem v zavarovanih območjih. To pa je že del strokovnega (načrtovalskega) procesa, ki sega izven naše raziskave.

### 3.2 Zasnova in izvedba raziskave v Triglavskem narodnem parku

V naši raziskavi smo za proučitev socialne, ekonomske in okoljske nosilne zmogljivosti uporabili metodi strukturiranih intervjujev in anketiranja, ker lahko z njima pridobimo mnenja različnih deležnikov v zavarovanem območju, podatke lahko analiziramo, obdelamo in med seboj primerjamo.

*Preglednica 1: Število udeležencev v predstavljeni raziskavi.*

*Table 1: The number of participants in the presented research.*

	Intervju	Anketa
Domačini <sup>1</sup>	13	67
Ponudniki rekreacije na prostem <sup>2</sup>	9	-
Upravljavce <sup>3</sup>	1	-
Domači obiskovalci <sup>4</sup>	-	253
Tuji obiskovalci <sup>4</sup>	-	112
Skupaj	23	432

<sup>1</sup>Med domačine smo šteli tiste osebe, ki živijo v zavarovanem območju, na meji ali v neposredni bližini zavarovanega območja. Ti domačini imajo običajno svoja zemljišča, ki segajo na zavarovano območje.

<sup>2</sup>Ponudniki rekreacije na prostem so tisti, ki na območju Triglavskega narodnega parka in neposredno ob meji ponujajo različne oblike rekreacije na prostem (športne agencije).

<sup>3</sup>Upravljavce zavarovanega območja je Javni zavod Triglavski narodni park.

<sup>4</sup>Obiskovalci so tisti, ki zavarovano območje obiščejo in se v zavarovanem območju rekreirajo, domači (kraj bivanja v Sloveniji) in tuji (kraj bivanja izven Slovenije) obiskovalci.

Intervjuje smo opravili leta 2013 z domačini (13 oseb), s ponudniki rekreacije na prostem (9 oseb) in z upravljavcem. Z intervjuji smo lahko zajeli čim več mnenj različnih deležnikov, ki smo jih nato primerjali. Vprašanja so bila osredotočena na odnos intervjuvanih do rekreacije na prostem, predvsem na vidik sprejemanja različnih oblik rekreacije na prostem, odnos do množičnosti rekreacije na prostem, odnos do varovalnega režima ter na potencialna/dejanska navzkrižja pri izvajanju različnih oblik rekreacije na prostem v Triglavskem narodnem parku.

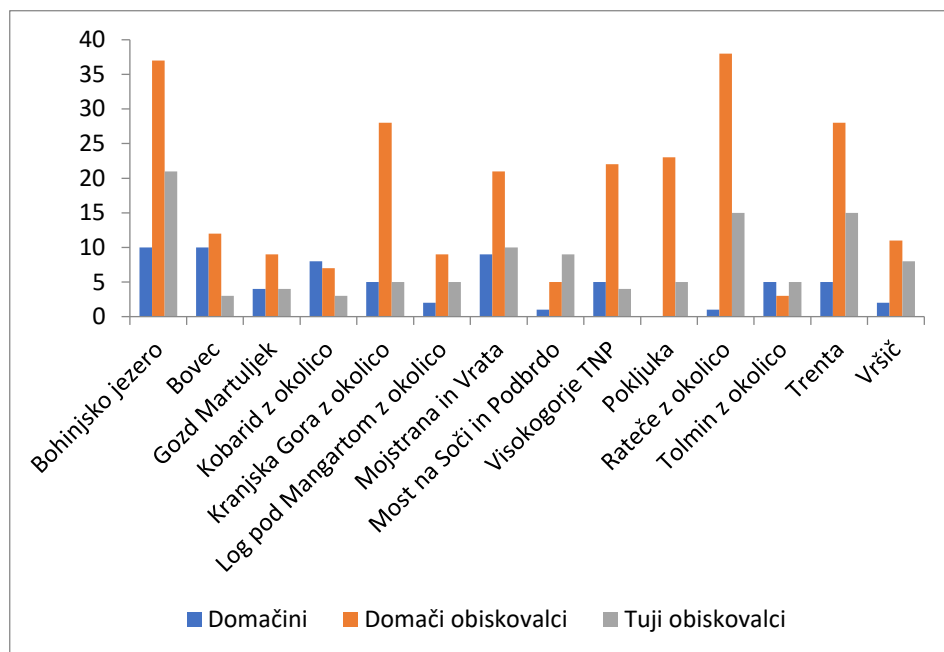
Anketo smo izvajali v obdobju 2012–2013 s pomočjo šestih študentk/študentov Višje strokovne šole Biotehniškega centra Naklo. Zajeli smo domačine in obiskovalce (domače



in tuje), ki so bili udeleženci rekreacijskih aktivnosti v zavarovanem območju. Anketa je vključevala vprašanja o značilnostih obiska in izvajanja rekreacije na prostem, o prisotnosti in sprejemanju različnih oblik rekreacije na prostem, o sprejemanju množične rekreacije na prostem in odnosu do nje, o potencialnih navzkrižjih pri izvajanju rekreacije na prostem, o varovalnem režimu ipd. Rezultate smo analizirali in dobili sliko stanja obiska in obiskovalcev, ki je pomembna zaradi sprotnega preverjanja števila obiskovalcev, usmerjanja obiska ter načrtovanja rekreacije na prostem v zavarovanem območju. Socialno nosilno zmogljivost smo pri analizi ankete ugotavljali predvsem z vidika njene dvosmernosti. Anketirali smo 432 oseb, od tega 253 domačih in 112 tujih obiskovalcev ter 67 domačinov (36 % znotraj zavarovanega območja, 64 % na meji ali v neposredni bližini zavarovanega območja). Anketiranje domačinov je potekalo na več lokacijah. Njihov vzorec je bil relativno majhen, saj je dosegal 2,7 % prebivalcev, živečih na proučevanem območju (leta 2014, 2.420 prebivalcev). Med anketiranimi obiskovalci je bilo 55,3 % moških, med vsemi obiskovalci je bilo največ domačih (58,6 %), starih med 26 do 35 let (29,6 %) z višjo ali visoko šolo (37,5 %).

Slika 2: Število anketirancev po lokacijah v Triglavskem narodnem parku.

Figure 2: The number of respondents by location in the Triglav National Park.





## 4 REZULTATI

V Triglavskem narodnem parku so naravnogeografske razmere ugodne za izvajanje vseh izbranih oblik rekreacije na prostem. Največ urejenih planinskih in pohodniških poti je v okolici večjih turističnih krajev v parku ali v njegovi neposredni bližini. Največji obseg kolesarjenja v Triglavskem narodnem parku je zabeležen na območju Bohinja in Pokljuke, prav tako je ta rekreacija pogosta v dolini Trente in Koritnice ter na območju Tolmina (Načrt upravljanja ..., 2016), vendar še ni sistematičnega in celovitega spremljanja te dejavnosti.

### 4.1 Rezultati intervjujev

Intervjuji (23 oseb) so pokazali, da tako domačini kot športne agencije v Triglavskem narodnem parku najbolj opazijo prisotnost planinarjenja, pohodništva in kolesarjenja ter gorskega kolesarjenja. Intervjuvanci so najpogosteje prisotnost štirikolesnikov opazili po cestah, čez prelaze, zlasti poleti čez Vršič in na Mangartsko sedlo. Na vprašanje o sprejemljivem številu obiskovalcev, ki jih srečajo v enem dnevu, se je večina domačinov strinjala, da problem ni toliko v številu obiskovalcev na dan ali v sezoni, temveč v vrsti rekreacije na prostem. Domačini so navedli, da so najbolj moteči množični motoristi in motorna vozila, občasno tudi štirikolesniki, zlasti preko Vršiča in po dolini čez Log pod Mangartom v poletnem času. Več kot polovica domačinov je menila, "da je rekreacija na prostem v sezoni že množična in da jo zaenkrat še sprejemajo". Sprejemljivost obiskovalcev je za domačine odvisna tudi od njihove kulture obnašanja, od reda in pravil, ki jih upoštevajo (npr. kampiranje na črno, parkiranje izven urejenih parkirišč, hoja izven poti, neupoštevanje hitrostnih omejitev), pa tudi od koristi (predvsem ekonomskih), ki jih imajo od obiskovalcev.

Največ intervjuvancev je menilo, da planinarjenje in pohodništvo privabljata največje število obiskovalcev zavarovanega območja poleti v visokogorju, in sicer v okolici Triglava in na območju Bohinjskega jezera (različne aktivnosti ob jezeru) in v Posočju (dolina Trente in Koritnice). Lastniki športnih agencij so povedali, da avgusta beležijo največji obisk, še posebej izstopa 15. 8., ki je praznik v Sloveniji, obisk se poveča tudi vsak konec tedna. Ponudniki rekreacije menijo, da "še ni treba ukrepati. Včasih je preveč obiskovalcev v avgustu, sicer pa ne (okolica Bohinjskega jezera)". Ugotavljajo, da je vedno manj gostov, ki bi najemali storitve pri agencijah in da se obiskovalci rekreirajo raje sami (npr. brez vodnika na Triglav) in imajo poleg tega vse s seboj (npr. opremo, hrano).

Intervjuvanci so izpostavili tudi dejanska navzkrižja, ki so povezana s povečanjem pohodništva v visokogorju, in sicer predvsem zaradi neurejenih, preozkih poti in slabih ali pomanjkljivih označitev. Posredno so z velikim obiskom povezana tudi parkirišča in prevelike obremenitve na lokalnih cestah, ki jih sicer domačini vsakodnevno uporabljajo za opravljanje svojih osnovnih opravil. Na pohodnike vsaj v gozdnatem predelu zavarovanega območja vplivajo tudi divje zveri. Domačini predvsem v zgornji Soški dolini in Logu pod Mangartom opažajo medveda, pa tudi risa in volka. Težave pa se pojavljajo tudi pri gorskih kolesarjih. Prog, ki bi bile namenjene tej obliki rekreacije na prostem,

ni dovolj, zato gorske kolesarje domačini včasih dojemajo kot potencialno nevarnost na svojem običajnem sprehodu z družino ali pa pri delu v gozdu. Z intervjuji smo dobili informacijo, da so nekateri kolesarji zelo nekulturni in se ne ustavijo, ko srečajo mimo-idočega. Motorizirana vozila povzročajo predvsem velik hrup in tudi prah, če cesta ni asfaltirana. Tako imajo težave predvsem pohodniki in kolesarji, ki gredo slučajno po poti peš, motorna vozila pa zrak zaprašijo. V intervjuju so povedali, da je zato zaprašena tudi vegetacija ob poti, kar slabo vpliva na izgled pokrajine.

Kljub vsemu vsi domačini nimajo potencialnih ali dejanskih navzkrižij pri izvajanju različnih oblik rekreacije na prostem v zavarovanem območju. Večina priznava, da od rekreativcev pravzaprav živijo in jim je žal, če jih nadzorniki iz katerega koli razloga preganjajo. Večina domačinov ima od rekreativcev neposredne koristi, saj jim zaslužek v turizmu omogoča preživetje. Za domačine (ponudnike) so motoristi dobri gostje, sploh če se pri njih ustavijo in imajo od njih ekonomske koristi. Ustanovitev narodnega parka je lahko za vse vključene akterje zavarovanega območja velika razvojna priložnost. Večina domačinov se s tem strinja: “Je razvojna priložnost, vendar ne za vsako ceno.”

## 4.2 Rezultati ankete

Anketna raziskava (432 oseb) je pokazala, da 28 % anketirancev enkrat letno obiše zavarovano območje, v dvoje pride 26 % anketiranih, z družino 25 %, za več dni 39,5 %, vendar od tega največ 2–3 dni (31 %) ali le za nekaj ur (36,2 %). Najpogosteje prespijo v apartmajih (30 %), v poletnem času je ta odstotek najvišji (76 %). Najpogosteje prihajajo zaradi izleta ali počitnic (50 %). Triglavski narodni park obiše 34,6 % anketirancev zaradi možnosti rekreacije na prostem, 15,1 % pa zaradi dela. Anketiranci se od vseh oblik rekreacije na prostem najpogosteje ukvarjajo s planinarjenjem in pohodništvom (91,2 %) in precej manj s kolesarjenjem in gorskim kolesarjenjem (22,7 %). Le majhen odstotek anketiranih se ukvarja z vožnjo s štirikolesniki (0,2 %).

Anketiranci najpogosteje kot vzrok za rekreacijo na prostem navajajo lepo naravo, mirno in čisto okolje (93,6 %), bogato biotsko raznovrstnost, kakovostno pitno vodo in ogled naravnih in kulturnih znamenitosti (70,1 %). Poleg tega je med najpomembnejšimi razlogi za obisk tudi možnost rekreacije na prostem (60,4 %). Stik z domačini (27,8 %) je anketirancem prav tako pomemben razlog za obisk. V najmanjšem deležu so anketiranci navajali dostopnost cest in poti (22,9 %), razvitost in raznolikost turistične ponudbe (24,3 %), urejenost parkovne infrastrukture (24,5 %) in promocijo zavarovanega območja (23,2 %) (preglednica 2).

Z vidika ugotavljanja socialne in drugih nosilnih zmogljivosti je raziskava pokazala, da v Triglavskem narodnem parku anketiranci najbolj opazijo prisotnost planinarjenja in pohodništva (70,4 %) in nekoliko manj kolesarjenja ter gorskega kolesarjenja (58,8 %). Zelo majhen delež anketirancev (0,2 %) je v anketnem vprašalniku izpostavil, da opazijo štirikolesnike. Ugotovili smo, da je za anketirance v največjem deležu sprejemljivo, da srečajo največ od 50 (42,1 %) do 200 obiskovalcev v enem dnevu (25,5 %).

Ugotavljali smo tudi dejanska in potencialna navzkrižja pri izvajanju različnih oblik rekreacije na prostem v zavarovanem območju. Udeleženci so izrazili svoje vedenje o

*Preglednica 2: Razlogi za izvajanje rekreacije na prostem anketiranih obiskovalcev in domačinov v Triglavskem narodnem parku.*

*Table 2: Motives for outdoor recreation of surveyed visitors and locals in the Triglav National Park.*

	%
Lepa narava, mirno, čisto okolje.	93,6 %
Bogato rastlinstvo in živalstvo, kvalitetna pitna voda, možnost ogleda naravnih in kulturnih znamenitosti.	70,1 %
Možnost različnih oblik rekreacije na prostem v naravnem okolju.	60,4 %
Bližina zavarovanega območja, ustrezna dostopnost cest in poti (od letališča).	22,9 %
Razvitost in raznolikost turistične ponudbe (gostinska, več menijev ...).	24,3 %
Urejena parkovna infrastruktura, urejenost okolja, možnost različnih (turističnih) informacij in nastanitev.	24,5 %
Velika promocija zavarovanega območja (TV, internet).	23,2 %
Stik z domačini.	27,8 %

*N=432*

morebitnih možnih navzkrižjih pri izvajanju različnih oblik rekreacije na prostem. Vprašanje je bilo, ali se s katero obliko rekreacije na prostem ne strinjajo, da se izvaja oz. bi se izvajala v zavarovanem območju? Z izvajanjem pohodništva ima potencialna navzkrižja 0,7 % anketirancev (3 odgovori), s kolesarjenjem in gorskim kolesarjenjem pa 10 % anketirancev (43 odgovorov). Najpogostejša potencialna navzkrižja obstajajo pri motoriziranih oblikah rekreacije, in sicer pri vožnji z motorji (54,6 %), štirikolesniki (51,9 %) in motornimi sanmi (39,8 %). Iz komentarjev v anketi smo ugotovili, da je potencialnih navzkrižij za vse skupine največ pri gorskih kolesarjih in motoristih, ki so udeleženi na cestah in poteh. Še zlasti čez Vršič si gorski kolesarji cesto delijo z motorji in ostalimi motoriziranimi vozili, kar povzroča dodatno obremenitev ceste in večjo nevarnost za vse udeležence. Motoristi drviyo in povzročajo veliko hrupa, kar je moteče za kolesarje in vse ostale udeležence prometa in tudi za obiskovalce v gorah, ki slišijo hrup vse do vrha gora. Z vožnjo s štirikolesniki imajo anketiranci potencialna navzkrižja predvsem zato, ker povzročajo hrup. Vozniki štirikolesnikov se z njimi vozijo po gozdnih, planinskih poteh ali brezpotjih, uničujejo travno rušo, vznemirjajo živali in motijo druge obiskovalce gozda, lovce in gozdarje in so tam, kjer bi ostali ljudje radi imeli mir.

S pomočjo obeh metod dela, ki smo ju uporabili v naši raziskavi ugotavljamo, da je med izbranimi vrstami rekreacije na prostem v Triglavskem narodnem parku najbolj trajnostna oblika rekreacije na prostem pohodništvo, težava je le v visokogorju zaradi množičnosti in okoljskih problemov. Tudi gorsko kolesarjenje je trajnostna oblika rekreacije na prostem v Triglavskem narodnem parku, vendar je treba upoštevati pravila in omejitve. Anketiranci so izpostavili, da je za njih pomembno tudi kulturno vedenje mimoidočih gorskih kolesarjev do ostalih obiskovalcev (npr. pozdravljanje, prilagoditev hitrosti). Rezultati ankete in intervjuja kažejo, da vožnja s štirikolesniki ni trajnostna oblika rekreacije na prostem v Triglavskem narodnem parku, ker povzroča prevelik hrup

in tudi prah. Z njimi se vozijo po gozdu ali brezpotjih in s tem motijo druge obiskovalce gozda in vznemirjajo živali (preglednica 3).

*Preglednica 3: Trajnostnost izbranih oblik rekreacije na prostem v Triglavskem narodnem parku.*

*Table 3: Sustainability of the selected outdoor activities in the Triglav National Park.*

	<b>Trajnostnost rekreacije na prostem</b>	<b>Priporočila</b>
Pohodništvo	Najbolj trajnostna oblika rekreacije na prostem, razen ob koncih tedna v množično obiskanih območjih (Dolina triglavskih jezer, Triglav, območje Bohinjskega jezera, Posočje).	Treba je urediti, povezati poti, po potrebi določiti številčne omejitve v najbolj obremenjenih območjih in času (15. 8.).
Gorsko kolesarjenje	Trajnostna oblika rekreacije na prostem, če se upošteva red in pravila.	Treba je urediti, označiti poti, jasno določiti red in pravila.
Vožnja s štirikolesniki	Netrajnostna oblika rekreacije na prostem, ker povzroča hrup (prah) po poteh (Pokljuka, Vršič), vožnja izven poti.	Treba je urediti poligon izven Triglavskega narodnega parka.

## 5 NAČRTOVANJE TRAJNOSTNEGA RAZVOJA REKREACIJE NA PROSTEM NA PRIMERU TRIGLAVSKEGA NARODNEGA PARKA

Pri načrtovanju trajnostnega razvoja rekreacije na prostem v Triglavskem narodnem parku smo upoštevali rezultate izvedenega raziskovalnega dela in zakonodajo, upravljavske smernice in varovalni režim zavarovanega območja (Zakon o Triglavskem narodnem parku, 2010; Zakon o ohranjanju narave, Zakon o spremembah ..., 2014; Načrt upravljanja ..., 2016).

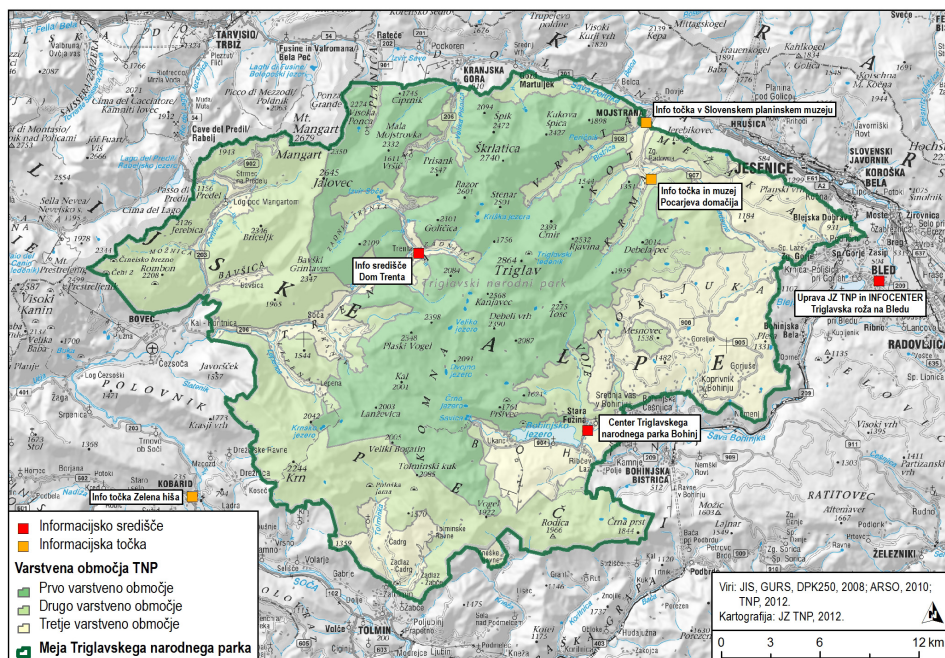
V Triglavskem narodnem parku je pohodništvo dovoljena oblika rekreacije na prostem v vseh varstvenih pasovih. Gorsko kolesarjenje je v prvem varstvenem pasu dovoljeno le po obstoječi cestni infrastrukturi, ki je namenjena motornemu prometu in po poteh, ki so določene v upravljavskih smernicah oz. so usklajene z upravljavci in lastniki poti. V prvem varstvenem pasu se je, razen izjem, prepovedano voziti s štirikolesniki po kmetijskih in gozdnih cestah. V drugem varstvenem pasu je dovoljena vožnja s štirikolesniki po kmetijskih in gozdnih cestah, ki so določene v načrtu upravljanja. Pri tem je treba upoštevati režim uporabe ceste, morebitno neprevoznost ceste ipd. Zaradi obremenjenosti cest v narodnem parku se lahko promet v sodelovanju z upravljavci cest in lastniki zemljišč še dodatno omeji (Načrt upravljanja ..., 2016).

Kot podporo za pripravo usmeritev smo preverili odnos do varovalnega režima, smiselnosti plačevanja vstopnine, vizije zavarovanega območja in prihodnjega izvajanja izbranih oblik rekreacije na prostem pri domačinih in turistih.

Več kot polovica anketiranih obiskovalcev in domačinov (53,3 %) iz naše raziskave pozna varovalni režim v Triglavskem narodnem parku, skoraj petina pa varovalnega

Slika 3: Varstveni pasovi Triglavskega narodnega parka.

Figure 3: Protection zones of the Triglav National Park.



Vir: Javni zavod Triglavski narodni park, 2014.

režima ne pozna (19,2 %) ali ga pozna delno (27,3 %). Tuji obiskovalci smatrajo, da je obstoječi varovalni režim primeren (41 %), vendar je ostali del tujih obiskovalcev odgovoril, da režima ne poznajo (52 %). Največ anketirancev se strinja, da naj bi varovalni režim varoval naravo, čisto okolje in skrbel za ohranjanje biotske raznovrstnosti (89,6 %), omogočil obiskovalcem rekreacijo na prostem v kakovostnem okolju (70,3 %) ter omogočil trajnostni razvoj (62 %). Manj anketirancev se strinja, da naj bi varovalni režim lastnikom zemljišč omogočil izvajanje svoje dejavnosti (57,6 %), varoval območje pred množičnim izvajanjem vseh oblik rekreacije in prireditev (49,3 %) in da bi bilo zavarovanih še več območij, kjer ne bi bilo človekovih posegov (55,6 %) (preglednica 4).

Na vprašanje o smiselnosti plačevanja vstopnine v Triglavski narodni park smo dobili odgovor, da se dobra polovica anketirancev (51,4 %) strinja z vstopnino; najbolj se zanjo zavzemajo tuji obiskovalci (55,4 %) ter polovica domačinov (50,8 %), medtem ko si domači obiskovalci želijo, da ne bi bilo vstopnine (45 %).

Pri vprašanju o prihodnjem razvoju različnih oblik rekreacije na prostem v Triglavskem narodnem parku je večina anketirancev izbrala tradicionalne (85 %) in druge trajnostne oblike rekreacije na prostem (75,7 %) (predvsem pohodništvo, kolesarjenje), a bi dopuščali tudi gorsko kolesarjenje (41,2 %). Anketiranci si najmanj želijo množičnih (27,3 %), motoriziranih (20,6 %) in tudi novodobnih oblik rekreacije (npr. BASE skoki) (26,2 %).



*Preglednica 4: Mnenje anketiranih obiskovalcev in domačinov o tem, katere bi morale biti glavne usmeritve varovalnega režima v Triglavskem narodnem parku.*

*Table 4: Opinion of surveyed visitors and locals on what should be the main directions of the protection regime in the Triglav National Park.*

	%
Varovati naravo in čisto okolje, skrbeti za ohranjanje biotske raznovrstnosti.	89,6 %
Omogočiti obiskovalcem rekreacijo na prostem v kakovostnem okolju.	70,3 %
Omogočiti trajnostni razvoj območja.	62,0 %
Omogočiti lastnikom zemljišč izvajanje svoje dejavnosti (gozdarstvo).	57,6 %
Zavarovati še več naravnih območij, kjer ne bi bilo človekovih posegov.	55,6 %
Varovati območje pred množičnim izvajanjem vseh oblik rekreacije na prostem, športnih in drugih prireditvev.	49,3 %

*N=432*

Ko smo o viziji Triglavskega narodnega parka z vidika izbranih oblik rekreacije na prostem povprašali še upravljavca, smo dobili odgovor, naj potekajo po ustreznih poteh, tako da ne bodo eni obiskovalci motili drugih. Hrupne oblike niso zaželeno, saj preveč motijo obiskovalce. Rekreacija na prostem bo v prihodnje potekala po Uredbi o Načrtu upravljanja (2016), v kateri je navedeno, kako je treba določene oblike rekreacije na prostem izvajati in uskladiti z upravljavcem (dovoljenja, čas in kraj izvajanja, nesoglasja z drugimi oblikami rekreacije na prostem ipd.). V prihodnje je treba vse oblike rekreacije na prostem sproti spremljati in usmerjati ter skrbeti za trajnostni razvoj območja.

## 6 SKLEP

V prispevku so predstavljeni vidiki trajnostnega načrtovanja rekreacije na prostem v zavarovanih območjih s poudarkom na socialni nosilni zmogljivosti. V njem smo predlagali postopek trajnostnega načrtovanja rekreacije na prostem in izvedli analitični del tega postopka na primeru Triglavskega narodnega parka.

Ugotavljamo, da so najpogostejši razlog za obisk in rekreacijo na prostem v zavarovanem območju ugodne naravnogeografske razmere. Vsi deležniki najbolj opazijo prisotnost pohodništva in tudi kolesarjenja ter gorskega kolesarjenja. Vožnja s štirikolesniki je najpogostejša po cestah, čez prelaze, zlasti poleti. Rezultati kažejo potencialna/dejanska navzkrižja pri izvajanju različnih oblik rekreacije na prostem v zavarovanem območju. Ugotovili smo, da je pri izvajanju pohodništva še najmanj navzkrižij (neurejene, preozke poti, slabe in pomanjkljive označitve), kar pa narašča pri kolesarjenju in gorskem kolesarjenju (srečevanje z drugimi obiskovalci na poti). Najpogostejša navzkrižja obstajajo pri motoriziranih oblikah rekreacije, in sicer pri vožnji z motorji in štirikolesniki (hrup).

Ugotavljamo, da je treba za prihodnji razvoj upoštevati socialno in tudi okoljsko in ekonomsko nosilno zmogljivost kot del celotne nosilne zmogljivosti. V prispevku smo

poudarili razliko v dojemanju rekreacije na prostem med obiskovalci in domačini, kajti zaradi udeležbe pri rekreativni aktivnosti prihaja med njimi do različnih pričakovanj glede izvajanja rekreacije na prostem (Sterl in sod., 2004). Naklonjenost obiskovalcev je pri izvajanju različnih oblik rekreacije na prostem za domačine odvisna od njihove kulture obnašanja, od upoštevanja pravil in reda, pa tudi od koristi, ki jih imajo od obiskovalcev. Obiskovalci si na drugi strani želijo čisto, kakovostno okolje, primerno za rekreacijo na prostem (upoštevanje okoljske nosilne zmogljivosti). V prihodnje je treba veliko pozornosti posvetiti odnosu obiskovalcev in domačinov do izvajanja rekreacije na prostem, jih dosledno vključevati v razvoj, upoštevati dvosmernost (upoštevanje socialne nosilne zmogljivosti) in trajnostni razvoj (Savariades, 2000).

V prispevku ugotavljamo, da je najbolj trajnostna oblika rekreacije na prostem pohodništvo, težava je zaenkrat le v visokogorju (množičnost, okoljski problemi). Med trajnostne oblike rekreacije na prostem štejemo tudi gorsko kolesarjenje, sploh če ni preveč množično in če se upošteva varovalni režim, upravljalvske smernice in tudi kulturno vedenje mimoidočih gorskih kolesarjev (pozdravljanje, prilagoditev hitrosti). Vožnja s štirikolesniki ni trajnostna oblika rekreacije na prostem, predvsem zaradi prevelikega hrupa in tudi prahu, če cesta ni asfaltirana. S tem preveč motijo obiskovalce zavarovanega območja in druge uporabnike gozda in vznemirjajo živali, ki se zato umikajo na druga območja. Vožnja s štirikolesniki bi morali preusmeriti izven zavarovanega območja (urediti poligon).

Glede na ugotovitve naše raziskave in zakonodajo naj prihodnji razvoj v Triglavskem narodnem parku vključuje trajnostne oblike rekreacije na prostem (predvsem pohodništvo, kolesarjenje), ki naj potekajo po ustreznih poteh, tako da ne bodo eni obiskovalci motili drugih. Množične in motorizirane oblike rekreacije na prostem v zavarovanem območju niso sprejemljive, zlasti če so hrupne, saj preveč motijo obiskovalce. Za prihodnji razvoj je potrebno sprotno spremljanje in usmerjanje razvoja rekreacije na prostem in izobraževanje za trajnostni razvoj vseh deležnikov v turizmu, kot usmerja tudi Strategija trajnostne rasti slovenskega turizma 2017–2021 (2017). Glavne naloge varovalnega režima naj bodo usmerjene v varovanje narave in čisto okolje ter skrb za biotsko raznovrstnost. Tako bo varovalni režim obiskovalcem omogočil oddih in rekreacijo na prostem v naravnem, neokrnjenem okolju. V prihodnje je treba dosledno uresničevati varovalni režim v praksi in izvajati rekreacijo na prostem po Načrtu upravljanja Triglavskega narodnega parka 2016–2025 (2016).

## Literatura in viri

- Arni, A.G., Khairil, W.A., 2013. Promoting collaboration between local community and park management towards sustainable outdoor recreation. *Procedia-Social and Behavioral Sciences*, 91, str. 57–65.
- Bentley, T. A., Stephen, J. P., Keith, A. M., 2007. Adventure tourism and adventure sports injury: The New Zealand experience. *Applied Ergonomics*, 38, str. 791–796.
- Buckley, R., Ollenburg, C., 2012. Tacit knowledge transfer: Cross-cultural adventure. *Annals of Tourism Research*, 40, str. 419–422.



- Burns, R., Arnberger, A., Von Ruschkowski, E., 2010. Social carrying capacity challenges in parks, forests, and protected areas. *International Journal of Sociology*, 40, 3, str. 30–50.
- Cigale, D., 2004. Posledična navzkrižja in obremenitve slovenskega alpskega sveta zaradi turistične in rekreativne dejavnosti. Doktorsko delo. Ljubljana, Filozofska fakulteta, Oddelek za geografijo, 329 str.
- Cigale, D., 2012. Development patterns of Slovene tourist destinations. *Geografski vestnik*, 84, 1, str. 187–197.
- Cigale, D., Lampič, B., Mrak, I., 2010. Turistični obisk in zavarovana območja – primer Triglavskega narodnega parka. *Dela*, 33, str. 75–96.
- Cuadra, M., Björklund, J., 2007. Assessment of economic and ecological carrying capacity of agricultural crops in Nicaragua. *Ecological Indicators*, 7, str. 133–149.
- Eagles, P. F. J., McCool, S. F., 2002. Tourism in national parks and protected areas. Planning and management. Waterloo, CAB International, 320 str.
- Getzner, M., Jungmeier, M., Lange, S., 2010. People, parks and money. Stakeholder involvement and regional development: a manual for protected areas. Klagenfurt, Verlag Johannes Heyn. str. 217.
- Gorsko kolesarjenje po planinskih poteh v Triglavskem narodnem parku, 2018. URL: [https://www.youtube.com/watch?v=WKL9ykAd\\_Rw](https://www.youtube.com/watch?v=WKL9ykAd_Rw) (citirano 4. 1. 2019).
- Haggett, P., 2001. Geography. A global synthesis. Harlow, Prentice Hall, str. 833.
- Hallo, J., Manning, R. E., 2010. Analysis of Social Carrying Capacity of National Park Scenic Road. *International Journal of Sustainable Transportation*, 4, str. 75–94.
- Javni zavod Triglavski narodni park. 2014. Varstveni pasovi Triglavskega narodnega parka. Bled.
- Jurinčič, I., 2003. Načrtovanje in nadzor turističnega obiska v zavarovanih območjih s pomočjo analize nosilne zmogljivosti. Zavarovana območja in njihov pomen za turizem. Morska učna pot. Mesečev zaliv in njegovi zakladi. Koper, Univerza na Primorskem, str. 22–25.
- Jurinčič, I., 2005. Carrying capacity assessment of Slovene Istria for tourism. Kungolos A., Brebbia, C. A., Beriatos, E. Sustainable development and planning II. Southampton. Boston. WIT Press, str. 725–733.
- Jurinčič, I., 2009. Nosilna zmogljivost Slovenske Istre za turizem. Portorož, Fakulteta za turistične študije, 221 str..
- Jurinčič, I., 2014. Prostorsko načrtovanje trajnostnega turizma s pomočjo analize nosilne zmogljivosti. URL: <http://www.hippocampus.si/ISBN/978-961-6963-12-1.pdf> (citirano 4. 1. 2019).
- Jurinčič, I., Balazič, G., 2010. Determining the carrying capacity of the Škocjan caves Park for the implementation of sustainable visitor management. URL: [http://www.academia.edu/2321049/DETERMINING\\_THE\\_CARRYING\\_CAPACITY\\_OF\\_THE\\_%C5%A0KOCJAN\\_CAVES\\_PARK\\_FOR\\_THE\\_IMPLEMENTATION\\_OF\\_SUSTAINABLE\\_VISITOR\\_MANAGEMENT](http://www.academia.edu/2321049/DETERMINING_THE_CARRYING_CAPACITY_OF_THE_%C5%A0KOCJAN_CAVES_PARK_FOR_THE_IMPLEMENTATION_OF_SUSTAINABLE_VISITOR_MANAGEMENT) (citirano 4. 1. 2019).
- Jurinčič, I., Gosar, A., 2003. Sustainable tourism in the Alpe-Adria region: Reality and goals. *Dela*, 19, str. 141–153.

- Lawson, S., Manning, R. E., Valliere, W. A., Wang, B., 2003. Proactive monitoring and adaptive management of social carrying capacity in Arches National Park: an application of computer simulation modeling. *Journal of Environmental Management*, 68, str. 305–313.
- Mrak, I., 2009. Sonaravni razvoj turizma in rekreacije v visokogorju. Doktorsko delo. Ljubljana, Filozofska fakulteta, Oddelek za geografijo, 216 str.
- Mrak, I., 2011a. High mountain areas and their resilience to tourism development. *Visokogorska območja in njihovo odzivanje na razvoj turizma*. Ljubljana, Znanstvena založba Filozofske fakultete, 168 str.
- Mrak, I., 2011b. Načrtovanje sonaravnega razvoja pustolovske rekreacije v zavarovanih območjih Slovenije – primer pohodništva. Ljubljana, V: *Razvoj zavarovanih območij v Sloveniji*. Ljubljana, Znanstvena založba Filozofske fakultete, str. 139–146.
- Mrak, I., 2013. Problematika voženj v naravnem okolju: Imamo rešitve, toda ali imamo voljo? *Dvonamenska raba planinskih poti*. Ljubljana, Komisija za varstvo gorske narave PZS, Državni svet RS, 9 str.
- Mrak, I., Odar, M., Marolt, M., Krek, A., Breznik, K., 2018. Značilnosti pristopov na najvišjo goro v Sloveniji (Triglav, 2864 m). *Triglav* 240, str. 187–203.
- Mrak, I., Odar, M., Marolt, M., Krek, A., Breznik, K., Halvorson, S. J., 2017. Značilnosti obiska Triglavskega narodnega parka. Bled, *Acta Triglavensia*, str. 5–26.
- Mrak, I., Potočnik Slavič, I., 2005. Living in a protected area. Adjusting to restrictions or development challenge? *Tarvisio*. International scientific conference Mountain without borders, str. 83–91.
- Načrt upravljanja Triglavskega narodnega parka 2016–2025. 2016. URL: <https://www.tnp.si/assets/Javni-zavod/Nacrt-upravljanja/JZ-TNP-Nacrt-upravljanja-TNP-2016-2025.pdf> (citirano 4. 1. 2019).
- Needham, M. D., Szuster, B. W., Bell, C. M., 2011. Encounter norms, social carrying capacity indicators, and standards of quality at a marine protected area. *Ocean & Coastal Management*, 54, str. 633–641.
- Odar, M., Marolt, M., Krek, A., Mrak, I., 2017. Turistični obisk biosfernega območja Julijskih Alp. Analiza stanja. Analiza vprašalnika o obiskovanju TNP 2016. Predlog optimizacije spremljanja obiska. Bled, 82 str.
- Plut, D., 1999. Pokrajinski vidiki sonaravnega razvoja zavarovanih območij slovenskih Alp. *Dela*, 13, str. 103–114.
- Plut, D., 2005. Teoretična in vsebinska zasnova trajnostno sonaravnega napredka. *Dela*, 23, str. 59–113.
- Plut, D., 2010. Geografija sonaravnega razvoja. Ljubljana, Filozofska fakulteta, Oddelek za geografijo, 255 str.
- Pomfret, G., 2012. Personal emotional journeys associated with adventure activities on packaged mountaineering holidays. *Tourism Management Perspectives*, str. 145–154.
- Saveriades, A., 2000. Establishing the social tourism carrying capacity for the tourist resort of the east coast of the Republic of Cyprus. *Tourism Management*, 21, str. 147–156.
- Seidl, I., Tisdell, C. A., 1999. Carrying capacity reconsidered: from Malthus population theory to cultural carrying capacity. *Ecological Economics*, str. 395–408.

- Sovinc, A., 2011. Oblikovanje modela za učinkovito upravljanje zavarovanih območij narave. Doktorska disertacija. Koper, Fakulteta za humanistične študije, 300 str.
- Sovinc, A., Morgan, B., 2004. Turizem v zavarovanih območjih: priložnost in grožnja. Koper, Zavarovana območja in njihov pomen za turizem, str. 18–21.
- Sterl, P., Wagner, S., Arnberger, A., 2004. Social carrying of canoeists in Austria's Danube Floodplains National park. Institut for Landscape Development, Recreation and Conservation Planning, str. 256–263.
- Strategija trajnostne rasti slovenskega turizma 2017–2021, 2017. URL: [https://www.slovenia.info/uploads/dokumenti/kljuni\\_dokumenti/strategija\\_turizem\\_končno\\_9.10.2017.pdf](https://www.slovenia.info/uploads/dokumenti/kljuni_dokumenti/strategija_turizem_končno_9.10.2017.pdf) (citirano 4. 1. 2019).
- Strickland-Munro, J. K., Allison, H. E., Moore, S. A., 2010. Using resilience concepts to investigate the impacts of protected area tourism on communities. *Annals of Tourism Research*, 37, 2, str. 499–519.
- Stynes, D. J., 1999. Economic impacts of tourism. URL: <http://www.msu.edu/course/pr/840/econimpact/pdf/ecimpv011.pdf> (citirano 4. 1. 2019).
- Stynes, D. J., Propst, D. B., 1992. A system for estimating local economic impacts of recreation and tourism. Measuring tourism impacts at the community level. Main Agr., Experiment Station Misc. Report, 374 str.
- Swarbrooke, J., Beard, C., Leckie, S., Pomfret, G., 2003. *Adventure Tourism*. Oxford, ElsevierScience Ltd., 354 str.
- Šolar, M., 2009. Urejanje Triglavskega narodnega parka za obiskovalce v luči ciljev in namenov ustanovitve narodnega parka. *Dela*, 31, str. 129–143.
- Špes, M., Cigale, D., Lampič, B., Natek, K., Plut, D., Smrekar, A., 2002. Študija ranljivosti okolja (metodologija in aplikacija). *Geographica Slovenica*, 35, str. 1–2.
- UNWTO – United Nations World Tourism Organisation. 2019. Sustainable Development of Tourism. URL: <http://sdt.unwto.org/> (citirano 4. 1. 2019).
- Uredba o Načrtu upravljanja Triglavskega narodnega parka za obdobje 2016–2025. 2016. Uradni list RS, 34, str. 4939–5160.
- Wagar, J. A., 1964. The carrying capacity of wild lands for recreation. Washington, Forest Science Monograph, 7, str. 1–23.
- Zacarias, D., Williams, A. T., Newton, A., 2011. Recreation carrying capacity estimations to support beach management at Praia de Faro. Portugal, *Applied Geography*, 31, str. 1075–1081.
- Zakon o gozdovih. Zakon o spremembah in dopolnitvah zakona o gozdovih. 2007. Uradni list RS, 110, str. 15085–15093.
- Zakon o ohranjanju narave. Zakon o spremembah in dopolnitvah zakona o ohranjanju narave. 2014. Uradni list RS, 46, str. 5166–5303.
- Zakon o planinskih poteh. 2007. Uradni list RS, 61, str. 8536–8541.
- Zakon o Triglavskem narodnem parku. 2010. Uradni list RS, 52, str. 7697–7729.

## **SUSTAINABLE PLANNING OF OUTDOOR RECREATION IN THE TRIGLAV NATIONAL PARK WITH EMPHASIS ON SOCIAL CARRYING CAPACITY**

### **Summary**

The article presents the aspects of sustainable planning of outdoor recreation in the Triglav National Park with the emphasis on social carrying capacity as well as the starting points for the design of measures in the process of sustainable planning of outdoor recreation and advocates for regular monitoring and directing of outdoor recreation in the protected areas in Slovenia and abroad. In the article we find out which recreational activities are sustainable (especially from the point of view of locals and visitors). Sustainable planning of outdoor recreation (on the example of hiking, mountain biking, while driving four wheelers) includes specific geographical conditions that individual forms of recreation require, as well as the safety regimes of different protected areas.

The outdoor recreation in protected areas, which provides quality recreational experience for participants, however, should not negatively affect the everyday life of the locals and their living space. The latter depends on the forms of recreation, the number of visitors (mass) and their behaviour in the space, which can trigger negative reactions of the local community. The social carrying capacity in the field of recreation is mainly related to the environmental carrying capacity (providing recreation in a quality environment), but can also be connected with the economic carrying capacity, since recreation brings different benefits or is useless to different participators, on which the degree of their agreement with the implementation of various forms of recreation depends.

Of key importance in this article is the contribution to the methodological field, since the consideration of social carrying capacity in geographic researches in the field of outdoor recreation is still very poorly represented. Due to the increasing numerousness and increasingly diverse forms of recreation, the social carrying capacity for outdoor recreation is becoming an important element in the planning of the sustainable development of protected areas. The social carrying capacity is more difficult to quantify and quantitatively more difficult to evaluate than other carrying capacities. In our article social carrying capacity means the limit of recreation in the protected area, which can still provide sustainable and quality recreation and environment, as well as a quality recreational experience and event, which does not affect the local population, visitors and other users of space in the protected area.

The social carrying capacity was monitored with three indicators: identification and monitoring of various forms of outdoor recreation, acceptance and attitude towards the massiveness of outdoor recreation, and potential/actual conflicts in the implementation of various forms of outdoor recreation. The social carrying capacity is helpful in steering and planning of the development, but is not a key factor in the fact that for further development, it is necessary to take into account other carrying capacities. The recommendations for sustainable planning of outdoor recreation include a situation analysis of natural and socio-geographical conditions, the characteristics of visits and the implementation of various forms of outdoor recreation in the protected area.

The article takes into account the “bi-directionality” of the social carrying capacity in terms of studying the social carrying capacity of the locals and visitors in relation to outdoor recreation providers in the protected areas of Slovenia. The most suitable, sustainable form of recreation is found outdoor hiking, although there are occasionally too crowded events in the high mountains (especially in August during weekends in the area of Triglav, the Triglav Lakes Valley) and in the vicinity of Bohinj Lake. Mountain biking is also an acceptable and sustainable form of outdoor recreation in the Triglav National Park, as long as the rules (restrictions), safety regime and cultural behaviour are applied when interacting with other visitors (greetings, speed adjustment). The least suitable form of recreation in the Triglav National Park is driving with quads (while driving four wheelers), which can also be considered as unsustainable, especially due to excessive noise, which is the reason to be directed outside the protected area. All forms of outdoor recreation need to be monitored and guided.

The difference in the perception of outdoor recreation between visitors and locals is emphasized in this article, because of various influences due to the participation in recreational activities. Different types of recreation are not equal acceptable in the eyes of the locals: they are more acceptable if visitors respect typical culture and behaviour, the safety regime and the order and if locals find enough benefits for themselves. Visitors value the most outdoor recreation facilities in a clean, peaceful and quality environment, so they consider the order and the safety regime in the protected area important. The common interest of all stakeholders (including managers and providers of recreational services) is a sustainable development of outdoor recreation and the preservation of a quality, sustainable environment, due to which all the stakeholders are prepared to respect the order, rules and the safety regime, especially if that also means economic benefits.

Further development of outdoor recreation in the Triglav National Park calls for recommendations for sustainable planning of outdoor recreation with emphasis on social carrying capacity. The recommendations are concluded with suggestions on various measures and management guidelines that are an integral part of the direction of development for sustainable outdoor recreational planning and are in accordance with the safety regime and legislation. We propose the introduction of mostly soft measures (awareness raising, education of locals, visitor guidance, etc.), as well as increased control, especially in the case of greater crowdedness.

The usefulness of this suggestions for both operators and researchers of these problems in protected areas, namely for the future planning, predicting and anticipating of the long-term effect of various forms of outdoor recreation in different protected areas of Slovenia will be revealed during a longer period and application. Practice and time will also show whether the recommendations serve as a tool for forming the development scenarios and zoning of sites within protected areas, as well as for different types of protected areas.

*(Translated by Tea Karlo)*