

02

LA REDISTRIBUCIÓN

**PARA EL DESARROLLO DE HABILIDADES EN LA DEL PROCESO
DE ACUMULACIÓN DE CAPITAL EN EL ECUADOR ENTRE LOS
AÑOS 2006 AL 2016**

LA REDISTRIBUCIÓN

DEL PROCESO DE ACUMULACIÓN DE CAPITAL EN EL ECUADOR ENTRE LOS AÑOS 2006 AL 2016

THE REDISTRIBUTION OF THE CAPITAL ACCUMULATION PROCESS IN ECUADOR BETWEEN THE YEARS 2006 AND 2016

Oswaldo Miño¹

E-mail: oswaldomvi@yahoo.com

ORCID: <https://orcid.org/0000-0001-7810-7092>

Carlos Valencia²

E-mail: cvalencia@umet.edu.ec

ORCID: <https://orcid.org/0000-0002-5067-4981>

Eduardo Sotomayor¹

E-mail: esotomayor@umet.edu.ec

ORCID: <https://orcid.org/0000-0003-1007-2086>

¹ Universidad de las Fuerzas Armadas. Ecuador.

² Universidad Metropolitana. Ecuador.

Cita sugerida (APA, sexta edición)

Miño, O., Valencia, C., & Sotomayor, E. (2019). La redistribución del proceso de acumulación de capital en el Ecuador entre los años 2006 al 2016. *Revista Metropolitana de Ciencias Aplicadas*, 2(1), 10-17. Recuperado de <http://remca.umet.edu.ec/index.php/REMCA>

RESUMEN

En el estudio se analiza la importancia al rol del Estado en la economía y en el proceso de acumulación de la riqueza. El modelo económico implementado por el Gobierno de Rafael Correa, logró desplazar a la empresa privada generando con ello un aumento de la dependencia de la economía por parte del Estado; se redistribuyó la composición orgánica del capital limitando la reproducción ampliada de capital (por la injerencia del estado en el proceso de acumulación de riqueza), contrarrestando de esa forma la dinámica de la economía por parte de la empresa capitalista. Lo gravitante de esta situación es que a pesar de los recursos económicos que fueron ingentes, la deuda externa ha crecido, no se ha resuelto el problema del empleo y la única herramienta utilizada para nivelar las finanzas del Gobierno, han sido una administración de las políticas fiscales de forma agresiva y persecutoria.

Palabras clave: Rendimiento, ventas, utilidades, inversión, compras, empleo, producción, consumo, plusvalía.

ABSTRACT

The study analyzes the importance of the role of the State in the economy and in the process of accumulation of wealth. The economic model implemented by the Government of Rafael Correa, managed to displace private enterprise, thereby generating an increase in dependence on the economy by the State; the organic composition of capital was redistributed, limiting the expanded reproduction of capital (by the interference of the state in the process of accumulation of wealth), thus counteracting the dynamics of the economy on the part of the capitalist enterprise. The gravitante of this situation is that in spite of the enormous economic resources, the external debt has grown, the problem of employment has not been solved and the only tool used to level the government's finances, has been a policy administration prosecutors aggressively and persecuting.

Keywords: Performance, sales, profits, investment, purchases, employment, production, consumption, surplus value.

INTRODUCCIÓN

La economía ecuatoriana a partir de la dolarización ha generado un proceso de inflexión, que ha acelerado su estructura productiva de forma galopante, ello se ha visto evidenciado en indicadores macroeconómicos como el PIB, generación de empleo, comportamiento inflacionario, la inversión externa, la gestión gubernamental y lo más importante, en la distribución de la riqueza.

En los años posteriores a la dolarización, específicamente bajo el modelo de crecimiento económico propuesto por el Gobierno de la denominada "Revolución Ciudadana", permitió que la economía nacional percibiera por concepto del diferencial del precio del petróleo y de las reformas tributarias implementadas, según datos del Banco Central del Ecuador, recursos monetarios suficientes, para viabilizar el desarrollo social y económico del país para unos 50 años en el futuro.

En la expectativa, así como la importancia que debía tener la Matriz Productiva (Matriz de Insumo producto) en el crecimiento de la economía nacional, el Gobierno del período de análisis destinó todos los esfuerzos posibles para que las actividades productivas mejoren al igual que las condiciones de vida de la sociedad ecuatoriana. Sin embargo y con el pasar del tiempo, a lo que el país asistió fue como existía una concentración de poder político y una transferencia del capital hacia el Estado.

Lo anterior resulta de una separación entre la importancia de la inversión pública y lo que la producción nacional debía generar, al mismo tiempo que se asentaban las bases de un capitalismo de Estado, pues éste generaba empleo y a la vez seleccionaba procesos de producción en base a los requerimientos de la implementación de la Matriz Productiva, se buscaba a toda costa apalancar el sistema económico nacional con préstamos foráneos, especialmente procedente del Asia (específicamente China).

En el proceso de globalización, las ideologías han sobrepasado el límite de lo económico, causando una verdadera dicotomía entre la real satisfacción de las necesidades humanas y el aglutinamiento de los recursos económicos en un solo sector, el Estado.

MATERIALES Y MÉTODOS

La Metodología Científica a ser utilizada en la temática propuesta ha sido el uso de las herramientas del Materialismo Histórico y Dialéctico, enfocado en base a la importancia de la Economía Política y sus componentes, esto logrará dar una idea más clara sobre el fenómeno económico a analizar, además el uso de estas leyes de la

Filosofía, son caracteres propios para estudiar a la sociedad como ciencia.

RESULTADOS Y DISCUSIÓN

En el proceso de acumulación de capital, se puede apreciar que el componente del capital constante ha ido incrementándose con mayor rapidez que el capital variable, esto se aprecia de mejor manera cuando relacionamos el comportamiento de los salarios y de los medios de reproducción social (condiciones de vida de la población), con la gran obra pública, pues las empresas no han producido riqueza, en los últimos años.

El modelo económico del Gobierno en los últimos años, ha generado una redistribución de la renta destinando un gran porcentaje, hacia el Gasto Público a fin de sobrepasar los principios ideológicos o doctrinarios sobre los económicos.

Aspecto relevante este que ha desincentivado al sector privado regularizándolo, controlándolo e incluso exprimiéndolo con impuestos y exponiéndolo a perder competitividad. Lo anterior ha desembocado en una falta total de apoyo a la empresa capitalista en la promoción para la producción y generación de empleo.

La redistribución de la riqueza, generada por la intromisión del Estado en el proceso de Acumulación del Capital en el Ecuador, ha hecho que el sector productivo privado no haya crecido o desarrollado en los años de Gobierno de la "Revolución Ciudadana".

Como consecuencia del enunciado, se aprecia que existe un estancamiento del aporte del sector productivo a la economía con valores negativos, el consumo de los Hogares Residentes no se ha visto mejorada al extremo que su variación es más negativa que el sector público en los dos últimos años de la presente década; finalmente el PIB en el período ha crecido en un promedio de 3.98%.

En la economía nacional, este proceso empieza a engendrar una crisis a partir de la última década, profundizándose en los años 2015 y 2016, donde la mayoría de los datos son negativos.

Tabla 1. Evolución de la oferta y demanda final de bienes y servicios –porcentajes.

VARIABLE/ AÑOS	2000	2001	2002	2003	2004	2005	2006	2007	2008	2009	2010	2011	2012	2013	2014	2015*	2016**
Producto Interno Bruto	2.8	5.3	4.2	3.6	8.0	6.0	4.4	2.2	6.4	0.6	3.5	7.9	5.6	4.9	3.8	0.1	-1.6
Importación de B y S	15.8	24.8	16.7	-3.9	11.1	13.7	9.8	7.1	14.4	-9.9	14.8	3.6	0.8	7.0	4.8	-8.2	-10.3
Total Oferta Final	5.6	9.9	7.8	1.4	8.9	8.2	5.6	3.3	8.3	-2.0	6.1	6.8	4.5	5.4	4.0	-1.9	-3.5
Gasto Consumo Final	3.9	5.8	6.3	4.7	4.5	6.9	4.3	4.4	6.2	0.9	7.2	5.7	4.2	5.0	3.5	0.3	-3.3
Gobierno General	4.7	-0.6	4.3	1.4	3.6	3.5	3.8	5.7	11.1	11.6	4.4	8.7	11.1	10.3	6.7	2.1	-1.7
Hogares Residentes	3.8	6.8	6.6	5.2	4.7	7.3	4.4	4.2	5.4	-1.0	7.7	5.1	2.9	3.9	2.7	-0.1	-3.6
Formación Bruta de Capital fijo	12.1	23.5	18.9	-0.2	4.9	10.9	5.0	3.7	16.0	-3.6	10.2	14.3	10.6	10.4	2.3	-6.2	-8.1
Exportaciones de B y S	-1.0	-0.8	-0.8	9.6	15.9	9.0	7.1	0.0	3.0	-4.8	-0.2	5.7	5.5	2.6	6.2	-0.6	2.0
Total Demanda Final	5.6	9.9	7.9	1.4	8.9	8.2	5.6	3.3	8.3	-2.0	6.1	6.8	4.5	5.4	4.0	-1.9	-3.5

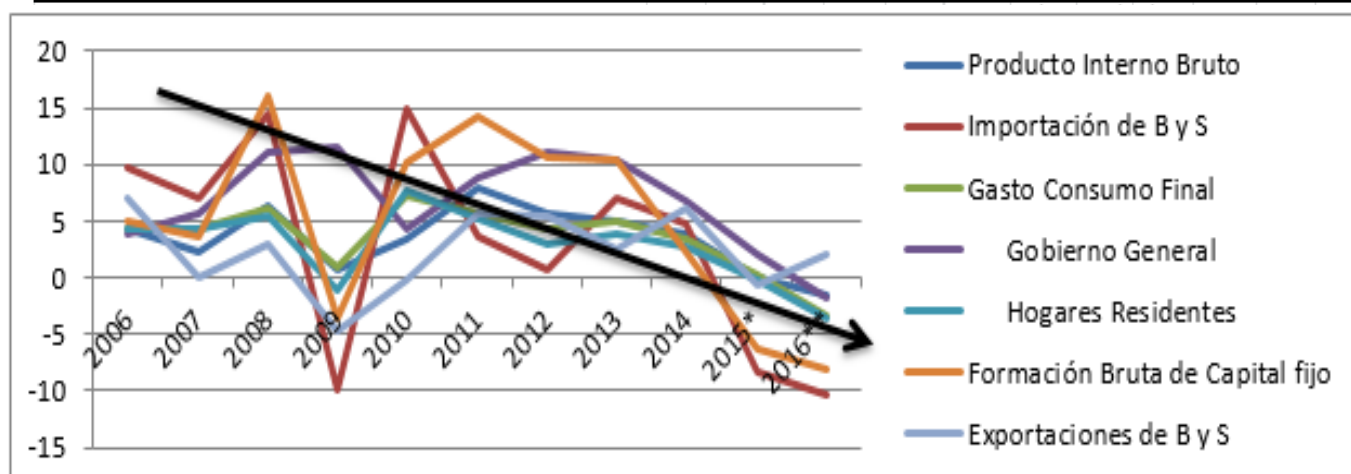


Figura 1. Oferta y demanda final de bienes y servicios (Tasas de crecimiento).

Fuente: Banco Central del Ecuador (2016).

En la figura se aprecia un proceso de descenso de las variables de Oferta y Demanda Final en los años de estudio, implica que las variables macroeconómicas como Consumo, Gasto, Inversión y Producción se ha contraído, así mismo se aprecia que los componentes del Comercio Exterior como Importaciones y Exportaciones, han coadyuvado en esta recesión del aparato productivo. Todo ello ha permitido desembocar en un atraso económico significativo sumado a ello, el grave endeudamiento externo y la proterva administración de los recursos públicos, han dado como resultado una economía que difícilmente alcance el crecimiento y desarrollo a la que venía dándose, y tratando de recuperarse hasta después de la dolarización de principios de siglo.

Internamente en el Ecuador en los años de estudio, a lo que se ha asistido es a un proceso de lucha de contrarios, no solamente entre los empresarios capitalistas con

el obrero (mismo que pasó a un segundo plano), sino a una confrontación dialéctica entre el Estado centralista y la población (entendiendo como ésta, a la unión de la empresa capitalista y el obrero).

La ausencia de políticas económicas del Gobierno ha generado una disminución en la reproducción del capital, ello se observa en la falta de incentivos a la confianza del empresariado nacional.

Luego de la asonada militar en Venezuela y la fundación en América Latina de la corriente del Socialismo del Siglo XXI, el Chavismo se iría convirtiendo en el punto de inflexión de la actividad social, política y sobre todo económica, para profundizar las contradicciones dialécticas de la sociedad, no solo en Venezuela sino también en Ecuador, Bolivia, Argentina y Nicaragua; en conjunción con la cubanización de la doctrina socialista, estos países

serían las incubadoras de una nueva forma de populismo político, cuyas consecuencias tendrían un impacto en el mediano plazo.

La Globalización y los efectos propios de la concentración de capital tanto comercial como financiero, generaron en el período una profunda dependencia económica con países donde recurrir a financiamiento era mejor que intercambiar productos (tal es el caso de instituciones financieras Chinas).

Una distorsión correcta del papel importante que tenía el Estado en la Economía, fue evidenciada en el Gobierno del período de análisis, cuando éste se convirtió en un vehículo para facilitar el endeudamiento externo, con precios a favor o en contra del barril de petróleo.

Tabla 2. Situación de la deuda externa ecuatoriana.

Población del Ecuador al año 2016	16'776.977 hab.
Deuda Total (incluye interna y externa)	US \$55.350'000.000
Deuda Per cápita	US \$ 3.299,00

Fuente: Banco Central del Ecuador-Instituto Nacional de Estadísticas y Censos (2017).

De la tabla 2 se desprende que, de acuerdo al nivel de endeudamiento, el dato Per cápita, es decir por habitante es considerado uno de los más altos de la historia ecuatoriana. En cuanto se refiere al Comercio Exterior, el Ecuador en el contexto internacional ha evolucionado de la siguiente manera:

En el ámbito coyuntural externo, se aprecia un alto grado de dependencia de la economía ecuatoriana hacia el exterior, el capital externo ha definido claramente el grado de los términos de intercambio, este proceso de concentración del capitalismo internacional se observa más detenidamente en la transferencia de los recursos económicos internos, hacia el exterior.

La centralización de capital ha hecho en el mundo que se diferencien las relaciones entre naciones ricas y pobres; una manifestación de esto es la GLOBALIZACIÓN. Se entiende por centralización de capital, al crecimiento del volumen del capital por la unión de varios capitales en uno solo (hablamos de transnacionalizar la actividad productiva y concentrar la absorción de plusvalía). Al centralizar el capital, de igual forma se permite una concentración de capital. En el Ecuador, el proceso de reproducción de capital en los años de estudio ha generado que cada vez sea menor la Inversión Externa Directa.

En la figura 3 se muestra que, en los años de la investigación, este proceso de reproducción de capital, creció en un promedio de 604 millones de dólares, lo que significa que en los diez años tuvo una evolución aproximada de 100 millones de dólares por año, ello quiere decir que este proceso de concentración de capital, es producto de una ausencia de apropiación de plusvalía por parte de las empresas y consecuentemente un aumento del desempleo en la economía ecuatoriana, es una determinante.

Este proceso implica la manera en que el capitalista concentra capital en referencia de cómo se apropia de la plusvalía, es decir cuando la composición orgánica de capital sufre afectaciones al relacionar el capital constante con el capital variable (entendiendo por capital constante a la inversión en medios de producción y variable

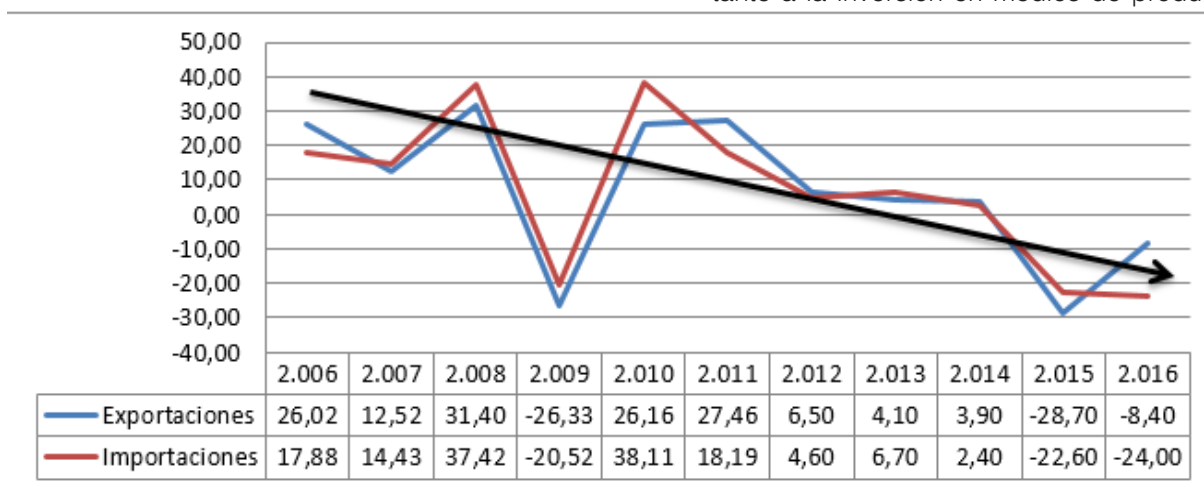


Figura 2. Evolución de la balanza comercial en el Ecuador –Porcentajes.

Fuente: Banco Central del Ecuador (2016).

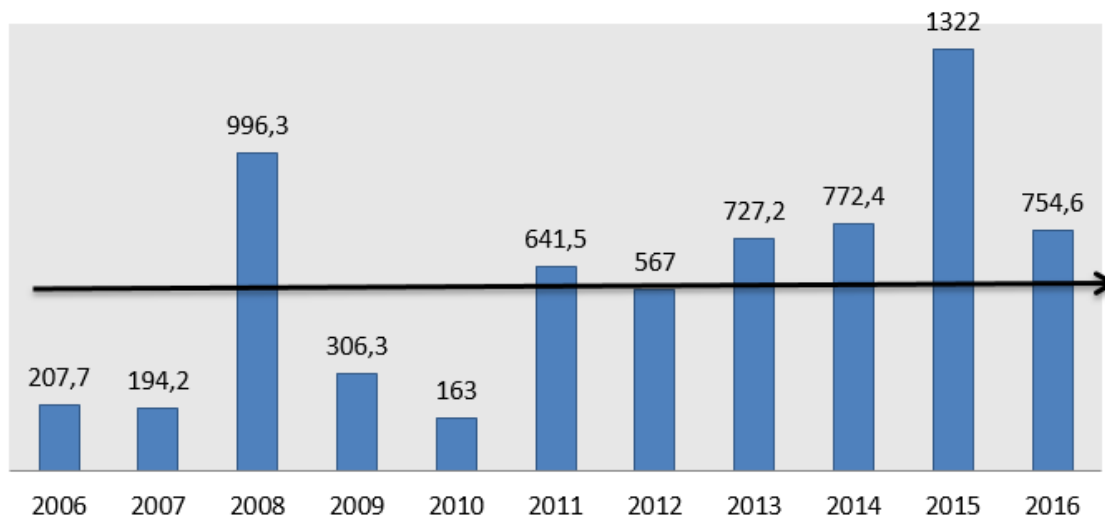


Figura 3. La inversión externa directa en el Ecuador por país (Millones de dólares).

Fuente: Banco Central del Ecuador (2016).

al pago por el trabajo humano). Entre más se invierte en renovar los medios de producción (tecnología), menor es la asignación en mejorar las condiciones de reproducción social, de la población involucrada en el sistema productivo capitalista, en este caso es el trabajador en general.

Esta contradicción dialéctica entre los componentes esenciales del capitalismo como son las relaciones sociales de producción y las fuerzas productivas, han dinamizado históricamente la economía en el mundo capitalista en general y en el Ecuador en particular, sin embargo en los años de estudio de la investigación (2006 – 2016), estas relaciones han sufrido un punto de inflexión, pues esta dinámica de fuerzas habría sufrido un resquebrajamiento al involucrarse el Estado en el proceso de acumulación de la riqueza.

La Ideología del denominado “Socialismo del Siglo XXI”, durante ese período llegó a monopolizar casi todas las funciones del Estado, lo que favoreció cumplir con el piramidal concepto de Estado – Economía y deformar el principio de gobernabilidad en Democracia, en otras palabras el poder político se pudo apreciar en toda su majestad, pues todas las actividades de desarrollo y crecimiento del sector privado estaban sujetas a un control casi policial (pago anticipado del impuesto a la renta, ausencia de apoyo o incentivo al sector productivo, el estado era el ente generador de empleo, etc.). En la Economía nacional, este proceso se mide a través del comportamiento del PIB, y aún con el fin de identificar este el aporte sectorial, se puede observar cómo ha evolucionado la actividad productiva, así tenemos:

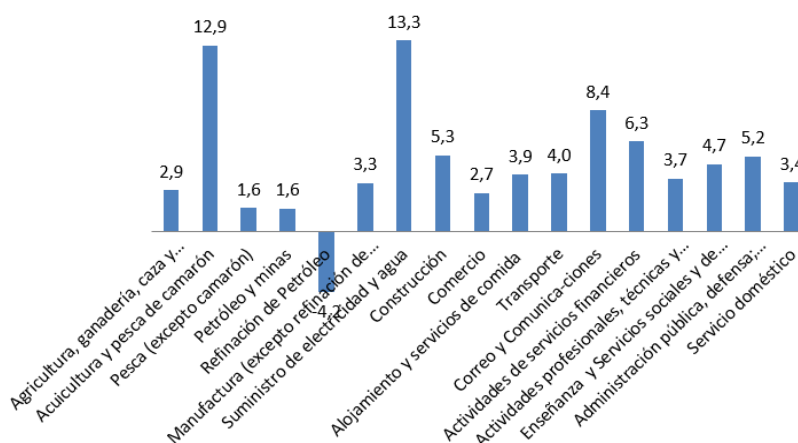


Figura 4. Evolución del PIB sectorial (2006 -2016) –Porcentajes.

Fuente: Banco Central del Ecuador (2016).

De los datos establecidos en la figura 4, los sectores donde la acumulación de capital se ha experimentado un crecimiento reprimido han sido, por ejemplo: Agricultura, Pesca, Petróleo y minas, Comercio entre otros.

Considerando los aspectos anteriores, definir este mecanismo de redistribución de la riqueza de la empresa capitalista en comparación al papel importante que ha experimentado en el proceso de acumulación de capital por parte del estado, se aprecia en el caso de Ecuador, a través del ranking de las 500 empresas más grandes, para lo cual se ha utilizado información proveniente de organismos como: Superintendencia de Compañías, Superintendencias de Bancos, Ministerio de Agricultura, entre otras Instituciones de Gobierno.

El desarrollo del Sistema Capitalista en la economía ecuatoriana a partir del 2006, tuvo como punto de inflexión, desmejorar la participación de la empresa privada y dar un realce al rol que tendría el Estado. La libre competencia (libre mercado), se debió haber regulado o en su defecto dejarlo que tenga un margen maniobra para ajustar el proceso de acumulación de riqueza, (seguir cumpliendo su principio de administrar los escasos recursos para crear bienes de consumo). Sin embargo en una Política Económica sensible a la nueva coyuntura de la ideología del Gobierno de la “Revolución Ciudadana”, que implicaba focalizar la política tributaria en el aparato productivo, permitió y favoreció una disminución de la productividad laboral y un afectación en la competitividad de la economía.

La participación activa del Estado en la generación de fuentes de trabajo, en patrocinar en cierta manera rediseñar las capacidades de producción a nivel de economías populares y solidarias, reenfocando la Matriz de Insumo Producto, por la Matriz Productiva, sumarían esfuerzos para que la economía nacional pierda competitividad a nivel internacional.

La centralización de capital, que es natural en la economía capitalista se va desplazando desde la empresa hacia el Estado, ello se evidencia en la monopolización del Estado, en la contratación de la obra Pública como también en la generación de empleo.

Tabla 3. Evolución del desempleo en el Ecuador (2006 – 2016) – Porcentajes.

Años	Quito	Guayaquil	Cuenca	Machala	Ambato
2006	10,6	8,6	3,2	n/d	n/d
2007	6,1	7,0	5,0	3,5	6,6
2008	5,8	9,5	4,4	8,7	3,8
2009	6,1	11,7	4,7	8,4	3,9
2010	5,8	10,0	4,0	6,1	3,7
2011	4,2	5,8	4,1	4,9	4,7
2012	3,4	6,5	4,4	4,8	4,2
2013	4,7	5,5	4,3	3,2	3,6
2014	4,9	3,9	4,2	2,7	4,9
2015	5,2	4,9	2,6	4,1	4,8
2016	9,1	6,4	4,8	5,3	7,1

Fuente: Ecuador. Instituto Nacional de Estadística y Censos (2017).

De la tabla se puede apreciar, que el desempleo en el período de estudio se ha incrementado en un promedio para Quito del 6%, Guayaquil en un 7.3%, Cuenca en un 4.1%, Machala en un 5.2% y la ciudad de Ambato en un 4.7%, lo que significa que en diez años no se ha logrado resolver el problema del empleo en el Ecuador. El proceso de reproducción de capital, sobre todo la ampliada, se determina en la forma como se ha ido reduciendo la Inversión en el sector productivo, en contraste con lo que representa el rol del Estado en la Economía, así tenemos:

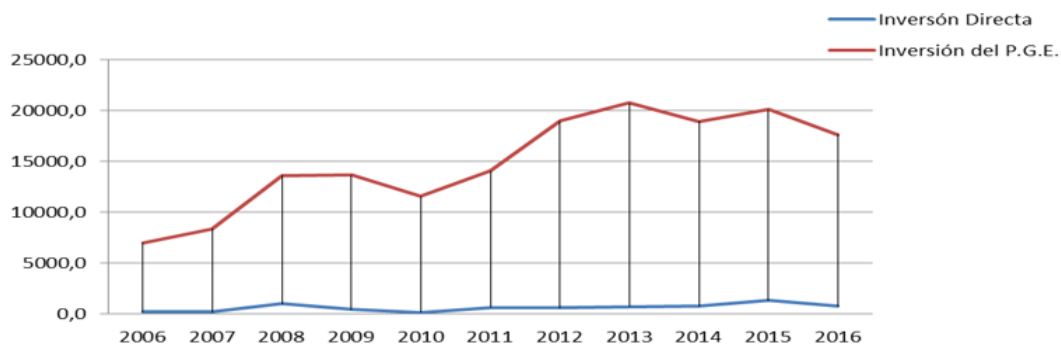


Figura 5. Evolución de las inversiones en Ecuador (2006 -2016) –Millones de dólares.

Fuente: Banco Central del Ecuador (2016).

La figura denota, como la reproducción de capital ha marginado el rol que ha tenido históricamente la empresa privada (generadora de producción, empleo y de impuestos); por el contrario, el Estado en cambio ha crecido notablemente, abarcando incluso las funciones de propias de los agentes productivos capitalistas (generadora de fuentes de trabajo, abarcando los espacios de producción y comercialización). De lo expuesto, se aprecia brevemente, la intención que ha tenido el Estado de asumir procesos.

Acumulación de Riqueza se materializa, en la concentración del poder en la toma de decisiones de carácter político y económico, adicional a ello se determina que la concentración de capital no ha permitido la dinámica de la economía capitalista; la pobreza aún no ha sido resuelta y la distribución de la riqueza sigue estando en pocas manos, la crisis económica no ha sido resuelta, así como la generación de empleo no ha cubierto las necesidades de producción, pues la empresa privada se encuentra al garete, sin rumbo u horizonte.

CONCLUSIONES

Los dólares en efectivo se vuelven más como medios de atesoramiento, en vez de medios de pago que dinamicen la economía y la fluidez de las transacciones, esto debido ante todo a la ausencia de consumo y en la falta de motivación a la producción, generando en los últimos meses del año 2018 en proceso deflacionarios.

El Gasto Público no facilitó una nueva estructura que permita el desarrollo y el crecimiento económico, los gastos corrientes fueron más que los de inversión, conociendo ante todo que existía un proceso corruptivo galopante de sobre precios.

La ausencia permanente de cambios en las estructuras productivas, que en los distintos Gobiernos se aplicaron, incluso las de la Revolución Ciudadana, han generado el inicio de crisis continuas y permanentes. Esto debido al comportamiento de las Relaciones Sociales de Producción, lo que permitió cimentar aún más un estado de modernización del Capitalismo, del cual era su acérrimo oponente.

No sería extraño pensar que la enfermedad holandesa se haya gestado en el Ecuador, esto es haber permitido el desarrollo de un status económico debido al exceso de recursos monetarios obtenidos y haber priorizado el crecimiento de un sector como el petróleo, haber permitido que a pesar de que con EEUU se maneja una misma moneda, el dólar ecuatoriano se haya devaluado en los últimos años. Esto ha generado que la economía ecuatoriana no haya creado las condiciones para transformar las estructuras productivas, pues no se le dio la importancia debida a la Matriz Productiva, tan maximizada por el co-creato.

Se puede apreciar que, en los años del estudio, se promovió el rol del Estado como agente importante que facilitó un proceso de modernización del capitalismo, pero con un rotundo fracaso, pues al finalizar la gestión del correísmo, la economía ecuatoriana alcanzó los mismos niveles de desigualdad, características propias del sistema económico en mención.

REFERENCIAS BIBLIOGRÁFICAS

- Academia de Ciencias de la U.R.S.S. Instituto de Economía. (1956). Manual de Economía Política. México: Grijalvo.
- Acosta, A., & Cajas Guijarro, J. (2018). Una década desperdiciada. Las sombras del correísmo. Quito: Caap.
- Auad, I., et al. (2014). 500 mayores empresas del Ecuador. Vistazo, 1130, 91 - 118. Recuperado de <https://www.vistazo.com/seccion/edicion-impresa/500-mayores-empresas-del-ecuador>
- Ecuador. Banco Central. (2016). Informes estadísticos mensuales 2006 - 2016. Quito: BCE.
- Ecuador. Instituto Nacional de Estadística y Censos (2017). Desempleo muestra la reducción más significativa de los últimos cinco años. Quito: INEC.
- Ecuador. Secretaría Nacional de Planificación y Desarrollo. (2009). Plan Nacional para el Buen Vivir 2009 - 2013. Quito: SENPLADES.
- Ecuador. Secretaría Nacional de Planificación y Desarrollo. (2013). Plan Nacional para el Buen Vivir 2013 - 2017. Quito: SENPLADES.