

РОССИЙСКАЯ АКАДЕМИЯ НАУК
Институт аридных зон ЮНЦ

RUSSIAN ACADEMY OF SCIENCES
Institute of Arid Zones SSC

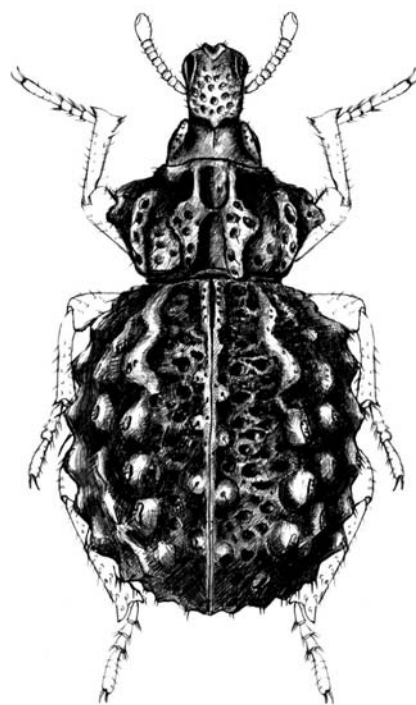


Кавказский Энтомологический Бюллетень

CAUCASIAN ENTOMOLOGICAL BULLETIN

Том 8. Вып. 1

Vol. 8. No. 1



Ростов-на-Дону

2012

К фауне чешуекрылых (Lepidoptera) республики Мордовия. Дополнение 1

To the fauna of Lepidoptera of Republic of Mordovia. Addition 1

Л.В. Большаков¹, А.Б. Ручин², С.В. Сусарев³
L.V. Bolshakov¹, A.B. Ruchin², S.V. Susarev³

¹Русское Энтомологическое общество, Московское общество испытателей природы, ул. Первомайская, 12–17, Тула 300034 Россия

²Мордовский государственный природный заповедник им. П.Г. Смидовича, ул. Лесная, пос. Пушта, Темниковский р-н, Республика Мордовия 431230 Россия

³Мордовский государственный университет им. Н.П. Огарева (кафедра зоологии), ул. Большевикская, 68, Саранск 430000 Россия

¹Russian Entomological Societe, Moscow Societe of Naturalists, Pervomayskaya str., 12–17, Tula 300034 Russia. E-mail: l.bol2012@yandex.ru

²Mordovian State Nature Reserve, Lesnaya str., Pushta Settlement, Temnikovsk District, Republic of Mordovia 431230 Russia. E-mail: sasha_ruchin@rambler.ru

³Mordovian State University (department of Zoology), Bolshevistskaya str., 68, Saransk 430000 Russia

Ключевые слова: Lepidoptera, Республика Мордовия, фаунистика, список.

Key words: Lepidoptera, Republic of Mordovia, faunistic, check-list.

Резюме. В результате исследований в 2007–2011 годах в Республике Мордовия составлен список 157 видов чешуекрылых, из которых 150 приводятся впервые для изученной территории. 3 сложных для определения вида подтверждаются после старых указаний не лепидоптерологами. Остальные относятся к нуждающимся в дополнительном освещении.

Abstract. As a result of 2007–2011 research, a list of 157 species of Lepidoptera from the Republic of Mordovia is presented, 150 of which are new for the fauna of the Republic. Three difficult for determination species, previously known after old records by non-lepidopterists, is confirmed. Other species must be investigated additionally.

Введение

К настоящему времени для территории Мордовии нами принимается 550 видов чешуекрылых, из которых не менее 30 относятся к достаточно сложным для визуального определения и пока не подтвержденным фактическим материалом; к ранее учтенным нами 545 видам [Большаков и др., 2010] добавляется 5 видов пестрянок рода *Zygaena* Fabricius, 1775 [Большаков, Ручин, 2012]. При этом базовым списком булавоусых чешуекрылых (Papilioniformes) Мордовии следует считать работу Ручина и др. [2007] с дополнениями, основными из которых являются [Ручин, 2008; Большаков и др., 2010], тогда как аналогичные работы З.А. Тимралеева с соавторами в силу неадекватной научно-методической базы, ложных ссылок на проверку материала специалистом, наличия сомнительных указаний и неучета публикаций других авторов можно привлекать лишь как источники дополнительных сведений о распространении видов, легко определяемых по общедоступным красочно иллюстрированным пособиям.

В настоящее сообщение вошли результаты

обработки материала, собранного преимущественно А.Б. Ручиным, С.В. Сусаревым, Д.К. Курмаевой, Г.Б. Семишиным и некоторыми другими коллекционерами в 2007–2011 годы в ряде районов республики. Сборы чешуекрылых проводились в рамках более широких исследований биоразнообразия территории общепринятыми методами в дневное и ночное время (на стандартные источники света в населенных пунктах). Материал хранится преимущественно в фондах кафедры зоологии Мордовского государственного университета (МГУ) (Саранск), коллекциях Мордовского государственного природного заповедника (МГПЗ) (пос. Пушта) и Национального парка «Смольный» (НПС) (пос. Смольный), некоторые экземпляры – в коллекциях Г.Б. Семишина (Саранск) и Л.В. Большакова (Тула).

Определение видов проводилось в основном Л.В. Большаковым (при необходимости по генитальным признакам) по специальным работам, цитируемым в особо сложных случаях. Отдельные экземпляры Depressariidae были любезно определены или проверены А.Л. Львовским (Зоологический институт РАН, Санкт-Петербург).

В представленный список включено 150 видов, впервые приводимых для Мордовии, а также 7 видов (сопровождаемых ссылками на предыдущие указания для республики), нуждающихся в дополнительном освещении.

В списке семейства расположены по системе, предложенной Кузнецовым и Стекольниковым [2001] с некоторыми изменениями [Большаков и др., 2011]. Отметим, что в системе, только что предложенной большим коллективом преимущественно западноевропейских авторов [van Nieukerken et al., 2011], но содержащей значительное число спорных и иногда скоропалительных решений, мы готовы принять изменения лишь в некоторых группах,

не представленных в исследованном материале. Номенклатура соответствует современным сводкам, в первую очередь КATALOGУ чешуекрылых России [2008], с необходимыми изменениями и приведением актуальной для региона синонимии. Аннотации видов ограничиваются местами, датами, числом и авторством находок, в необходимых случаях и другими комментариями. Для широко распространенных и многочисленных видов эти сведения даны обобщенно со сроками лёта с точностью до декад. При этом частота встречаемости дана с учетом сведений из лучше изученных сопредельных областей Среднего Поволжья.

Точки сборов материала приведены на рис. 1.

Семейство Tineidae

Tinea columbariella Wocke, 1877

Саранск, 11.06.2009, 1 ♀ (А. Ручин).

Семейство Ypsolophidae

Ypsolopha ustella (Clerck, 1759)

Симкинское, 26–28.07.2010, 2 ♂ (С. Сусарев).

Ypsolopha lucella (Fabricius, 1775)

Пуркаево, 11.06.2010, 1 ♀ (С. Сусарев).

Семейство Yponomeutidae

Yponomeuta plumbella ([Denis et Schiffmüller], 1775)

Симкинское, 26–28.07.2010, 1 экз. (С. Сусарев).

Swammerdamia caesiella (Hübner, 1796)

= *heroldella* (Hübner, [1825]).

Симкинское, 26–28.07.2010, 1 ♂ (С. Сусарев). Определение по Гершензону [1981: 340–341, рис. 316, 7–8 (*heroldella* Tr.)], синонимика по КATALOGУ чешуекрылых России [2008: № 1087]. В регионе (здесь и далее в Среднем Поволжье), вероятно, локальный и редкий лесной вид.

Семейство Depressariidae

Понижение статуса этого и некоторых других семейств до подсемейств в составе Elachistidae s.l. (Elachistoidea в принятой нами системе) не получило сколько-нибудь убедительного обоснования и не поддерживается.

Exaeretia ciniflonella (Lienig et Zeller, 1846)

Пуркаево, 11.06.2010, 2 ♀ (С. Сусарев). В гениталиях одной самки отсутствует сигнум, но внешне она соответствует этому виду. Локальный и редкий вид старовозрастных смешанных лесов. В данном регионе оказывается на южной границе ареала или даже в экстразональном биогеокомплексе.

Agonopterix ocellana (Fabricius, 1775)

Пурдошки, 10–12.08.2010, 2 ♂ (С. Сусарев) (оба det. А. Lvovsky).

Depressaria badiella (Hübner, 1796)

Нароватово, 13.08.2011, 1 ♂ (С. Сусарев).

Семейство Oecophoridae

Metalampra cinnamomea (Zeller, 1839)

Пуркаево, 11.06.2010, 1 ♂ (С. Сусарев). Локальный и редкий вид смешанных лесов.

Семейство Chimabachidae

Diurnea fagella ([Denis et Schiffmüller], 1775)

Косогоры, 16.05.2011, 1 ♂ (О. Артаев: фотография).

Семейство Coleophoridae

Damophila trifolii Curtis, 1832

Инорский, 1.07.2011, 1 ♀ (С. Сусарев).

Ecebalia versurella (Zeller, 1849)

Инорский, 5.07.2011, 1 ♂ (С. Сусарев).

Семейство Gelechiidae

Metzneria lappella (Linnaeus, 1758)

Пурдошки, 6.08.2011, 1 ♂ (С. Сусарев).

Monochroa elongella (Heinemann, 1870)

Дачный, 14.06.2011, 2 ♂ (С. Сусарев).

Aroga velocella (Duponchel, 1838)

Инорский, 1.07.2011, 1 ♂; Пурдошки, 6.08.2011, 1 ♀ (С. Сусарев); Пушта, 9.06.2011, 2 ♂ (С. Сусарев). В 2 генерациях. Очень локальный и нечастый лугово-степной вид. В лесных районах этого комплекса встречаются также по сосново-мелколиственным редколесьям, ксерофитным песчаным опушкам и прилегающим лугам.

Neofriseria peliella (Treitschke, 1835)

Пуркаево, 11.06.2010, 1 ♂ (С. Сусарев). Очень локальный и нечастый лугово-степной вид. В лесных районах встречается также по сосново-мелколиственным редколесьям, ксерофитным песчаным опушкам и прилегающим лугам.

Exoteleia dodecella (Linnaeus, 1758)

Лесной, 11.06.2011, 1 ♂ (С. Сусарев). Редкий вид хвойных и смешанных лесов.

Synopacta cinctella (Clerck, 1759)

= *vorticella* (Scopoli, 1763).

Лесной, 11.06.2011, 1 ♂ (С. Сусарев).

Anacampsis populella (Clerck, 1759)

Нароватово, 13.08.2011, 1 экз. (С. Сусарев).

Brachmia dimidiella ([Denis et Schiffmüller], 1775)

Инорский, 9.07.2011, 2 экз. (С. Сусарев).

Acompsia cinerella (Clerck, 1759)

Инорский, 1.07.2011, 1 ♂ (С. Сусарев).

Семейство Tortricidae

Cochylis posterana Zeller, 1847

Нароватово, 13.08.2011, 1 ♀ (С. Сусарев).

Cochylis flaviciliana (Westwood, 1854)

Инорский, 5.07.2011, 1 ♂ (С. Сусарев).

Cochylidia implicitana (Wocke, 1856)

Инорский, 1.07.2011, 1 ♂ (С. Сусарев).

Aethes triangulana (Treitschke, 1835)

Дачный, 14.06.2011, 2♂; Слободиновка, 13.05.2010, 1♂ (С. Сусарев). Очень локальный и редкий лесо-луговой мезогигрофильный вид. Характерен для заболоченных разнотравных лесных полей.

Acleris aspersana (Hübner, [1817])

Симкинское, 26.07.2010, 1♂ (С. Сусарев). Очень локальный и нечастый лугово-степной вид.

Pandemis cinnamomeana (Treitschke, 1830)

Нароватово, 13.08.2011, 1♂ (очень облетан) (С. Сусарев).

Archips podanus (Scopoli, 1763)

Дачный, 14.06.2011, 1 экз.; Инорский, 5 и 10.07.2011, 2 экз.; Нароватово, 13.08.2011, 1 экз.; оз. Пичерки, 6.08.2011, 1 экз. (все С. Сусарев).

Clepsis spectrana (Treitschke, 1830)

Пурдошки, 6.08.2011, 1 экз. (С. Сусарев). Локальный и очень редкий лесо-луговой вид.

Bactra lancealana (Hübner, [1799])

Дачный, 14.06.2011, 1♂; Лесной, 11.06.2011, 1♀; Инорский, 3.07.2011, 1♀; Нароватово, 13.08.2011, 1♂, 1♀; Пурдошки, 6 и 11.08.2011, 2♂, 1♀ (все С. Сусарев). Чрезвычайно локальный, но в стациях обычный прибрежно-болотный вид. По болотам различных типов, особенно по сфагновым.

Apotomis lineana ([Denis et Schiffermüller], 1775)

Нароватово, 13.08.2011, 1♀ (С. Сусарев). Локальный и очень редкий вид смешанных лесов. Определение по [Razowsky, 2003: pl. 58, fig. 60], хотя по внешности бабочка не вполне соответствует изображению вида в данной работе и более похожа на *A. semifasciana* (Haworth, 1811), гениталии самки которого иные [Ibid.: fig. 58].

Orthotaenia undulana ([Denis et Schiffermüller], 1775)

Дачный, 14.06.2011, 1♂ (С. Сусарев).

Hedya dimidiana (Clerck, 1759)

Пермиси, 4.06.2010, 1 экз. (С. Сусарев). Локальный и редкий вид широколиственных лесов.

Hedya ochroleucana (Frölich, 1828)

Дачный, 14.06.2011, 1♀; Пермиси, 4.06.2010, 1 экз.; Пурдошки, 11.08.2011, 1♀ (все С. Сусарев). В 2 генерациях (вторая факультативна).

Phiaris stibiana (Guinée, 1845)

Дачный, 14.06.2011, 2♂; Пуркаево, 11.06.2010, 1♂ (все С. Сусарев). Очень локальный и редкий вид смешанных лесов. Бабочек удалось определить лишь благодаря ключам по внешним признакам [Кузнецов, 1978], поскольку по гениталиям самцов они очень схожи с другим близким видом. В сводке Разовского [Razowsky, 2003: pl. V, fig. 120] даны изображения бабочек очень осветленного коричневого фона с незначительно более светлым желтым рисунком переднего крыла. Все 3 наших бабочки имеют черно-бурый фон переднего крыла с очень контрастным беловатым рисунком.

Celypha rosaceana (Schläger, 1847)

purpurana (Haworth, 1811), *homonym*.
Пурдошки, 11.08.2011, 1 экз.; Симкинское, 26–28.07.2010, 1♀ (все С. Сусарев).

Piniphila bifasciana (Haworth, 1811)

= *decrepitana* (Herrich-Schäffer, 1848).
Лесной, 11.06.2011, 1♂, 1♀ (С. Сусарев). Редкий вид сосновых и смешанных лесов.

Pseudosciaphila branderiana (Linnaeus, 1758)

Инорский, 3.07.2011, 1♀ (С. Сусарев); Пуркаево, 11.06.2010, 1 экз. (С. Сусарев).

Epinotia sp. (?*cinereana* (Haworth, 1811))

Симкинское, 26–27.07.2010, 1♂ (С. Сусарев). Этот относительно северный лесной вид в Поволжье отмечался из Нижегородской области [Ануфриев, Чигаров, 1987] (со ссылкой на проверку какой-то части материала В.И. Кузнецовым), но не был отмечен для региона в Каталогу чешуекрылых России [2008].

Примечание. В западноевропейской литературе таксон *cinereana* (типичная местность: Великобритания [Razowsky, 2003: 75]) уже несколько десятилетий считается младшим синонимом к широко распространенному и обычному виду *E. nisella* (Clerck, 1759). Вид *E. cinereana* с трансевразийским ареалом выделялся Кузнецовым [1978 etc.] по очень тонким различиям в гениталиях самца, кроме того, бабочки мало изменчивы. Как показано [Большаков, 2000], эти виды практически неразличимы по внешности (форма с мало контрастным рисунком есть и у полиморфного *E. nisella*), но неплохо различаются по гениталиям самок. Для уточнения статуса таксона, описанного как *Tortrix cinereana* Haworth, 1811, необходимо исследование его типового материала; в случае подтверждения его идентичности *E. nisella* потребуется описание нового вида.

Spilonota ocellana ([Denis et Schiffermüller], 1775)

Симкинское, 26–28.07.2010, 1♀ (С. Сусарев).

Rhopobota stagnana ([Denis et Schiffermüller], 1775)

Инорский, 3.07.2011, 1♂ (С. Сусарев). Очень локальный и редкий луговой ксерофильный вид.

Thiodia citrana (Hübner, [1799])

Инорский, 5.07.2011, 1♂ (С. Сусарев).

Notocelia cynosbatella (Linnaeus, 1758)

Пермиси, 4.06.2010, 1 экз. (С. Сусарев).

Notocelia uddmanniana (Linnaeus, 1758)

Дачный, 14.06.2011, 1 экз.; Инорский, 5 и 9.07.2011, 4 экз. (все С. Сусарев); Лесной, 23.06.2011, 1 экз. (О. Артаев: фотография); Пурдошки, 11.08.2011, 1 экз. (С. Сусарев). В 2 генерациях.

Epiblema grandaevana (Lienig et Zeller, 1846)

Пермиси, 4.06.2010, 1 экз. (С. Сусарев).

Eucosma metzneriana (Treitschke, 1830)

Пермиси, 4.06.2010, 2♂ (С. Сусарев).

Eucosma cana (Haworth, 1811)

Симкинское, 26–28.07.2010, 1 ♂ (С. Сусарев).

Pelochrista infidana (Hübner, [1824])

Пурдошки, 11.08.2011, 1 экз. (С. Сусарев). Очень локальный и редкий лесо-луговой ксерофильный и псаммофильный вид. По опушкам песчаных сосняков и прилегающим пустошам с доминированием польны полевой.

Cydia triangulella (Goeze, 1783)

= *splendana* (Hübner, [1799]).

Симкинское, 26–28.07.2010, 4 ♂ (С. Сусарев).

Семейство Cossidae

Acosus terebra ([Denis et Schiffermüller], 1775)

Пушта, 9.06.2011, 1 ♂ (С. Сусарев); Пурдошки, 1.08.2011, 1 ♀ (С. Сусарев). Редкий лесной вид. В старых осинниках.

Phragmataecia castaneae (Hübner, 1790)

Дачный, 14.06.2011, 1 экз. (С. Сусарев: фотография) (det. R. Yakovlev); Инорский, 5–10.07.2011, 3 экз. (С. Сусарев). Редкий прибрежно-луговой вид.

Семейство Limacodidae

Apoda limacodes (Hufnagel, 1766)

Дачный, 14.06.2011, 2 экз. (С. Сусарев). Локальный и редкий лесной вид. В лесах и посадках с участием дуба (вероятно, единственного кормового растения в средней полосе). Бабочки бывают активны днем, летают преимущественно по опушкам в кронах дубов.

Семейство Zygaenidae

Jordanita globulariae (Hübner, 1793)

Львовское, 27.06, 5.07.2008, 3 ♂ (А. Ручин); Обрезки, 21.06.2008, 2 ♂ (Д. Курмаева); Пробуждение, 2.07.2008, 1 ♀ (А. Ручин); Симкинское, 8.07.2008, 1 ♂ (Д. Курмаева); Ст. Турдаки, 8.07.2008, 1 ♂ (А. Ручин). Очень локальный луговой ксеромезофильный вид.

Семейство Phycitidae

Макросистема пиралоидного комплекса по [Кузнецов, Стекольников, 2001; Большаков и др., 2009]; понижение статуса некоторых семейств пока не получило убедительного обоснования.

Anerastia lotella (Hübner, [1813])

Симкинское, 26–28.07.2010, 1 экз. (С. Сусарев); Слободиновка, 13.05.2010, 1 экз. (С. Сусарев). Более или менее локальный и нечастый луговой ксерофильный вид.

Elegia similella (Zincken, 1818)

Лесной, 11.06.2011, 1 ♀ (С. Сусарев). Локальный и редкий вид широколиственных лесов с дубом.

Ortholepis betulae (Goeze, 1778)

Инорский, 3.07.2011, 1 ♀ (С. Сусарев).

Sciota hostilis (Stephens, 1834)

Пушта, 23.06.2010, 1 ♂ (С. Сусарев).

Sciota adelphella (Fischer von Röslerstamm, 1836)

Пермиси, 4.06.2010, 1 ♂ (С. Сусарев).

Selagia spadicella (Hübner, 1796)

Симкинское, 26–28.07.2010, 1 экз. (С. Сусарев).

Oncocera faecella (Zeller, 1839)

Инорский, 9.07.2011, 1 ♀ (С. Сусарев). В лесной зоне очень локальный и, вероятно, редкий лесо-луговой ксерофильный и псаммофильный вид. По опушкам песчаных сосняков и прилегающим пустошам.

Etiella zinckenella (Treitschke, 1832)

Пурдошки, 11.08.2011, 1 экз. (С. Сусарев).

Psorosa nucleolella (Möschler, 1866)

Симкинское, 26–28.07.2010, 1 ♂ (С. Сусарев).

Diorcytria abietella ([Denis et Schiffermüller], 1775)

[Редикорцев, 1938; Плавильщиков, 1964].

В цитируемых работах приводился для МГПЗ, однако в связи с нахождением здесь 3 сходных видов указание нуждается в квалифицированном подтверждении: Лесной, 11.06.2011, 1 ♂ (С. Сусарев). Но по внешности бабочка ближе к ранее найденному в республике [Большаков и др., 2010] наиболее близкому виду *D. simplicella* Heinemann, 1863 (в данном улове 3 ♂, 1 ♀). С учетом известного первому автору материала из Центрального Нечерноземья следует признать, что самки указанных симбиотических видов-двойников не имеют надежных морфологических различий.

Diorcytria sylvestrella (Ratzeburg, 1840)

splendidella auct., nec (Herrich-Schäffer, 1849).

[Редикорцев, 1938; Плавильщиков, 1964] (в обоих как *splendidella*).

В цитируемых работах приводился для МГПЗ, однако в связи с нахождением здесь 3 сходных видов указание нуждается в квалифицированном подтверждении: Лесной, 11.06.2011, 1 ♂ (С. Сусарев); Симкинское, 26–28.07.2010, 1 ♀ (С. Сусарев). Локальный и, вероятно, редкий вид старых хвойных и смешанных лесов. В регионе на южной границе ареала или в экстразональном биогеокомплексе.

Conobathra tumidana ([Denis et Schiffermüller], 1775)

Ранее в *Acrobasis*.

Инорский, 1 и 3.07.2011, 2 ♂, 1 экз. (С. Сусарев). Редкий вид широколиственных лесов с дубом.

Nyctegretis triangulella Ragonot, 1901

Инорский, 1 и 5.07.2011, 2 ♂ (С. Сусарев). По новым данным первого автора, этот вид, недавно обнаруженный в средней полосе, является эвритопным. В регионе ранее был известен не севернее Пензенской области [Большаков и др., 2009].

Homoeosoma nebulellum ([Denis et Schiffermüller], 1775)

Нароватово, 13.08.2011, 3 экз.; Пурдошки, 11.08.2011, 2 экз. (все С. Сусарев).

Phycitodes binaevella (Hübner, [1813])

Нароватово, 13.08.2011, 1 ♀; Пурдошки, 11.08.2011, 1 экз. (все С. Сусарев).

Phycitodes lacteella (Rothschild, 1915)

Нароватово, 13.08.2011, 2 ♂ (С. Сусарев). По-видимому,

локальный и редкий степной вид. В регионе ранее был известен не севернее Пензенской и Ульяновской областей [Большаков и др., 2009].

Семейство Pyraustidae

Scoparia pyralella ([Denis et Schiffermüller], 1775)

Инорский, 3 и 10.07.2011, 2 экз. (С. Сусарев).

Scoparia basistrigalis Knaggs, 1866

Симкинское, 26–28.07.2010, 1♂ (С. Сусарев).

Eudonia lacustrata (Panzer, 1804)

mercurella auct., nec (Linnaeus, 1758).

Симкинское, 26–28.07.2010, 2♀ (С. Сусарев).

Eudonia truncicolella (Stainton, 1849)

Симкинское, 26–28.07.2010, 1♂ (С. Сусарев).

Evergestis pallidata (Hufnagel, 1767)

Слободиновка, 13.05.2010, 1 экз. (С. Сусарев).

Pyrausta aerealis (Hübner, 1793)

= *obsoletalis* (Fabricius, 1794); ранее в *Panstegia*.

Дачный, 14.06.2011, 1 экз.; Лесной, 11.06.2011, 1 экз.; Инорский, 5.07.2011, 1 экз. (все С. Сусарев). Очень локальный ксерофильный и псаммофильный лесо-луговой вид. По опушкам сосняков и прилегающим старым пустошам.

Perinephela lancealis ([Denis et Schiffermüller], 1775)

Пушта, 23.06.2010, 1♂ (С. Сусарев).

Psammothrips pulveralis (Hübner, 1796)

Слободиновка, 13.05.2010, 1 экз. (С. Сусарев).

Ostrinia scapularis (Walker, 1859)

Дачный, 14.06.2011, 2♂ (С. Сусарев).

Paratalanta hyalinialis (Hübner, 1796)

Инорский, 10.07.2011, 1 экз.; Пушта, 23.06.2010, 1 экз. (все С. Сусарев).

Donacaula mucronella ([Denis et Schiffermüller], 1775)

Пушта, 23.06.2010, 1♀ (С. Сусарев). Очень локальный и редкий прибрежно-луговой вид.

Семейство Crambidae

Chilo phragmitellus (Hübner, [1805])

Лесной, 11.06.2011, 1♀ (С. Сусарев). Очень локальный и редкий прибрежно-луговой вид.

Agriphila inquinatella ([Denis et Schiffermüller], 1775)

Пурдошки, 6 и 11.08.2011, 3 экз. (С. Сусарев).

Agriphila straminella ([Denis et Schiffermüller], 1775)

Симкинское, 26–28.07.2010, 2 экз. (С. Сусарев).

Catoptria pinella (Linnaeus, 1758)

Пушта, 9.06.2011, 1♀ (С. Сусарев). Локальный и редкий лесо-луговой мезоксерофильный вид. В хвойных и смешанных лесах, по опушкам песчаных сосняков и на сфагновых болотах.

Platytes cerussella ([Denis et Schiffermüller], 1775)

Дачный, 14.06.2011, 5 экз.; Лесной, 11.06.2011, 4 экз.; Инорский, 9–10.07.2011, 2 экз.; Пурдошки, 11.08.2011, 1 экз. (все С. Сусарев). В 2 генерациях.

Platytes alpinella (Hübner, [1813])

Инорский, 3.07.2011, 1 экз.; Нароватово, 13.08.2011, 4 экз.; Пурдошки, 6 и 11.08.2011, 3 экз. (все С. Сусарев). Очень локальный ксерофильный и псаммофильный лесо-луговой вид.

Семейство Thyatiridae

Tetheella fluctuosa (Hübner, [1803])

Пушта, 23.06.2010, 1 экз. (С. Сусарев).

Ochropacha duplaris (Linnaeus, 1761)

Симкинское, 26–28.07.2010, 1 экз. (С. Сусарев).

Семейство Geometridae

В связи с дискуссионностью макросистемы семейства и особенно Eppoptinae в рабочем порядке (до опубликования ревизованных списков фауны Европы) принято расположение подсемейств по Беляеву [2009] и расположение родов на основе сводки [Viidalepp, 1996] с самыми актуальными изменениями.

Archiearis parthenias (Linnaeus, 1761)

Барахмановское, Макаровка, Николаевка, Пушта, Саранск. Апрель – начало мая. Исследовано 10 экз. В лесной зоне обычный, в лесостепной – довольно локальный, но нередкий лесной вид, обитающий в березняках всех типов.

Archiearis notha (Hübner, 1803)

Саранск (Юго-западный лес), 14.04 и 26.04.2009, 3 экз. (Г. Семишин). Локальный и очень редкий вид смешанных лесов с осинкой (вероятно, единственного кормового растения гусениц).

Lomographa bimaculata (Fabricius, 1775)

Б. Игнатово, Инорский, Обрезки, Пермиси, Пуркаево, Пушта, Саранск, Светотехника, Симкинское, Слободиновка. Май – начало июля, 1 экз. второй факультативной генерации пойман 28.07.2010 (Симкинское). Исследовано 16 экз. Довольно обычный лесной вид.

Lomographa temerata ([Denis et Schiffermüller], 1775)

Нечаевка, 22.05.2008, 1 экз., 12.06.2009, 1 экз. (Г. Семишин); Н. Шалы, 4–12.06.2009, 1 экз. (С. Сусарев); Обрезки, 20.05.2008, 1 экз. (Д. Курмаева); Пермиси, 4–5.06.2010, 2 экз. (С. Сусарев).

Ennomos autumnaria (Werneburg, 1859)

Александровское, 5.09.2008, 1 экз. (А. Ручин); Обрезки, 09.2008, 1 экз. (Д. Курмаева); оз. Пичерки, 16.08.2011, 1 экз. (С. Сусарев); Симкинское, 6.09.2008, 1 экз. (Д. Курмаева); МГЗ (без точного местонахождения), 3.08.1984, 1 экз. Нередкий лесной вид.

Ennomos erosaria ([Denis et Schiffermüller], 1775)

Саранск, 26.07.2008, 1 экз. (Г. Семишин); Симкинское, 23.07.2009, 1 экз.; там же, 26–28.07.2010, 2 экз. (С. Сусарев). Нечастый лесной вид.

Ourapteryx sambucaria (Linnaeus, 1758)

Нечаевка, 26.07.2008, 1 экз. (Г. Семишин); Пурдошки,

17.07.2009, 1 экз. (С. Сусарев). Редкий лесной вид.

Crocallis elinguaris (Linnaeus, 1758)

Пуркаево, 11.06.2010, 1 экз. (С. Сусарев). Редкий лесной вид.

Petrophora chlorosata (Scopoli, 1763)

Обрезки, 23.05.2008, 1 экз. (Д. Курмаева); Октябрьский, 19.05.2008, 1 экз. (А. Ручин). Локальный и довольно редкий лесо-луговой вид смешанных лесов с обилием орляка (вероятно, единственного или основного кормового растения).

Selenia dentaria (Fabricius, 1775)

= *bilunaria* (Esper, 1801).

Екатериновка, 9.05.2008, 1 экз. (А. Ручин). Редкий лесной вид.

Selenia lunularia (Hübner, 1788)

lunaria ([Denis et Schiffermüller], 1775), homonym.
Нечаевка, 22.05.2008, 1 экз. (Г. Семишин). Редкий лесной вид.

Selenia tetralunaria (Hufnagel, 1767)

Инорский, оз. Пичерки, Пушта, Симкинское, Слободиновка. Начало – середина мая, конец июня – июль, 2 генерации. Исследовано 12 экз. Нередкий лесной вид.

Plagodis dolabraria (Linnaeus, 1758)

Б. Маресево, 13.06.2008, 1 экз. (А. Ручин); Пермиси, 4.06.2010, 2 экз. (С. Сусарев); Саранск, 20.05.2008, 1 экз. (Г. Семишин); Слободиновка, 13.05.2010, 1 экз. (С. Сусарев). Нечастый лесной вид.

Epirone repandaria (Hufnagel, 1767)

= *apiciaria* ([Denis et Schiffermüller], 1775).

Львовское, 20.06.2008, 1 экз. (А. Ручин); Нароватово, 13.08.2011, 1 экз. (С. Сусарев); Сабаево, 8.09.2009, 1 экз. (А. Ручин), Симкинское, 26–28.07.2010, 1 экз. (С. Сусарев). В 2 генерациях. Нечастый лесо-луговой вид.

Opisthograptis luteolata (Linnaeus, 1758)

Нечаевка, 22.05.2008, 1 экз., 12.06.2009, 1 экз. (Г. Семишин). Довольно редкий лесной вид.

Lomaspilis opis (Butler, 1878)

Б. Маресево, 13.06.2008, 1 экз. (А. Ручин); Удево, 06.2008, 1 экз. (Д. Курмаева); Чудинка, 7.06.2008, 1 экз. (Д. Курмаева). Локальный и нечастый вид старых смешанных и отчасти широколиственных лесов.

Macaria signaria (Hübner 1790)

Ранее часто в *Semiothisa*.

Саранск, 20.05.2008, 1 экз. (Г. Семишин). Локальный вид еловых лесов и насаждений (близ южной границы основного ареала).

Macaria wauaria (Linnaeus, 1758)

Ранее часто в *Itame*.

Пурдошки, 10–12.08.2010, 2 экз. (С. Сусарев).

Heliomata glarearia ([Denis et Schiffermüller], 1775)

Ранее часто в *Semiothisa*.

Дачный, 14.06.2011, 1 экз.; Жуковка, 8.05.2011, 1 экз.; Пурдошки, 11.08.2011, 1 экз.; Слободиновка, 13.05.2010, 1 экз. (все – С. Сусарев). В 2 генерациях. Очень локальный лугово-степной вид.

Isturgia arenacearia ([Denis et Schiffermüller], 1775)

Ранее в *Tephрина* (принимается как подрод).

Б. Маресево, Курнино, Нароватово, Нечаевка, Пурдошки, Татарская Пишля. Конец мая – середина июня, конец июля – август, 2 генерации. Исследовано 18 экз. Довольно локальный, но нередкий ксерофильный лугово-степной вид.

Isturgia murinaria ([Denis et Schiffermüller], 1775)

Ранее в *Tephрина* (принимается как подрод).

Нароватово, 13.08.2011, 1 экз. (С. Сусарев); Пурдошки, 6.08 и 11.08.2011, 2 экз. (С. Сусарев). Довольно локальный, но нередкий ксеромезофильный луговой вид.

Cleora cinctaria ([Denis et Schiffermüller], 1775)

Жуковка, Косогоры, Нечаевка, Слободиновка. Май. Исследовано 11 экз. Обычный лесной вид.

Ascotis selenaria ([Denis et Schiffermüller], 1775)

[Ручин, 2008: без аннотации].

Нечаевка, 14.06.2008, 1 экз., 21.08.2008, 1 экз. (Г. Семишин); Обрезки, 24.06.2008, 1 экз. (Д. Курмаева); Ширингуши, 31.07.2009, 1 экз. (Д. Курмаева). В 2 генерациях. Довольно локальный и нередкий лесной вид, характерный для остепненных широколиственных лесов.

Paradarisa consonaria (Hübner, 1799)

Саранск (ул. Гагарина), 12.05.2009, 1 экз. (Г. Семишин); Слободиновка, 13.05.2010, 1 экз. (С. Сусарев). Локальный и нечастый вид старовозрастных, особенно смешанных, лесов.

Ectropis crepuscularia ([Denis et Schiffermüller], 1775)

= *bistortata* (Goeze, 1781).

Б. Маресево, Инорский, Обрезки, Пушта, Саранск, Слободиновка. Конец апреля – середина мая, середина июня – середина июля, 2 генерации (осенью возможна и третья факультативная генерация). Исследовано 28 экз.

Comibaena bajularia ([Denis et Schiffermüller], 1775)

pustulata (Hufnagel, 1767), homonym.

Дачный, 14.06.2011, 1 экз. (С. Сусарев). Локальный и редкий вид старовозрастных дубрав.

Chlorissa cloraria (Hübner, 1813)

Дачный, 14.06.2011, 1 экз. (С. Сусарев); Пуркаево, 11.06.2010, 1 экз. (С. Сусарев). Определение по [Hausmann, 2001]. По-видимому, локальный и довольно редкий лугово-степной вид.

Phibalapteryx virgata (Hufnagel, 1767)

Нароватово, 13.08.2011, 1 экз. (С. Сусарев); Нечаевка, 11.08.2008, 1 экз. (Г. Семишин); Пурдошки, 11.08.2011, 3 экз. (С. Сусарев). Очень локальный степной вид.

Scotopteryx mucronata (Scopoli, 1763)

Барахмановское, 9.07.2007, 1♀ (Д. Курмаева). Очень локальный лесо-лугово-степной вид, связанный с раkitником русским.

Scotoperix moeniata (Scopoli, 1763)

Пушта, 12.08.2008, 1 экз. (А. Ручин); Ханинеевка, 23.08.2008, 1 экз. (А. Ручин). Очень локальный и довольно редкий лесо-лугово-степной вид, связанный с ракитником русским.

Scotopteryx bipunctaria ([Denis et Schiffermüller], 1775)

[Ручин, 2008: без аннотации].

Гарт, 19.07.2008, 1 экз. (А. Ручин), 21.07.2009, 1 экз. (Д. Курмаева); Львовское, 22.07.2007, 1 экз. (А. Лапшин); Симкинское, 26.07.2010, 1 экз. (С. Сусарев). Локальный и в целом нечастый (в регионе местами нередкий) лугово-степной вид.

Catarhoe cuculata (Hufnagel, 1767)

Нечаевка, 1–2.06.2009, 2 экз. (Г. Семишин); Обрезки, 22.07.2009, 1 экз. (А. Ручин); Пурдошки, 6.08.2011, 1 экз. (С. Сусарев); Пуркаево, 11.06.2010, 1 экз. (С. Сусарев); Пушта, 23.06.2010, 1 экз. (С. Сусарев); Саранск (Атемарский лес), 13.08.2008, 1 экз. (Г. Семишин). В 2 генерациях. Нечастый лесо-луговой мезоксерофильный вид, характерный для разреженных лесов и прилегающих лугов.

Xanthorhoe fluctuata (Linnaeus, 1758)

Пушта, 19.05.2008, 1 экз. (Д. Курмаева); Саранск, 20.05.2008, 1 экз. (Г. Семишин). В регионе летает в 2–3 генерациях. Нередкий лесо-луговой вид.

Euphyia biangulata (Haworth, 1809)

= *picata* (Hübner, 1813).

[Антонова, 1974 (как *Cidaria picata* Hbn.)].

Львовское, 5.07.2008, 1 экз. (А. Ручин). Локальный и довольно редкий вид травянисто-кустарникового яруса тенистых сосново-широколиственных и широколиственных лесов.

Epirrhoe pupillata (Thunberg, 1788)

Саранск (лес в окр. пос. Макаровка), 21.05.2008, 1 экз. (Г. Семишин). Очень локальный и нечастый лугово-степной вид.

Anticlea derivata ([Denis et Schiffermüller], 1775)

Саранск, 7.05.2009, 1 экз. (А. Ручин). Локальный и редкий вид травянисто-кустарникового яруса широколиственных лесов и; отчасти; садово-парковых насаждений.

Hydriomena furcata (Thunberg, 1784)

Татарская Пишля, начало августа, 2009, 1 экз. (Д. Курмаева). Локальный и редкий вид травянисто-кустарникового яруса старовозрастных тенистых лесов.

Dysstroma citrata (Linnaeus, 1761)

Александровское, 5.09.2008, 1♀ (А. Ручин). Нечастый лесной вид.

Thera variata ([Denis et Schiffermüller], 1775)

Слободиновка, 13.05.2010, 1♀ (С. Сусарев). Локальный вид еловых лесов и насаждений (близ южной границы основного ареала).

Eulithis prunata (Linnaeus, 1758)

Симкинское, 26.07.2010, 1 экз. (С. Сусарев). Локальный и редкий (временами нередкий) вид садовых насаждений с крыжовниковыми.

Eulithis testata (Linnaeus, 1761)

Нечаевка, 14.08 и 19.08.2008, 2 экз. (Г. Семишин). Локальный и редкий вид старовозрастных тенистых лесов.

Eulithis mellinata (Fabricius, 1787)

Инорский, 10.07.2011, 1 экз. (С. Сусарев); Нечаевка, 27–28.06.2009, 2 экз. (Г. Семишин); Пермиси, 4.06.2010, 2 экз. (С. Сусарев); Пуркаево, 11.06.2010, 1 экз. (С. Сусарев). Локальный вид садовых насаждений с крыжовниковыми.

Gandaritis pyraliata ([Denis et Schiffermüller], 1775)

Ранее в *Eulithis*.

Инорский, 3–11.07.2011, 4 экз. (С. Сусарев). В лесной зоне нередкий лесо-луговой мезофильный вид. Встречается по лесным опушкам, полянам, прилегающим высокотравным лугам.

Ecliptopera silaceata ([Denis et Schiffermüller], 1775)

Пермиси, 4.06.2010, 1♂ (С. Сусарев). Локальный и очень редкий вид травянисто-кустарникового яруса старовозрастных смешанных и отчасти широколиственных лесов.

Ecliptopera capitata (Herrich-Schäffer, 1839)

[Антонова, 1974 (в *Cidaria*)].

Виндрей, 6.06.2008, 1♂ (Д. Курмаева); Лесной, 11.06.2011, 1 экз. (С. Сусарев). Локальный и очень редкий вид травянисто-кустарникового яруса старовозрастных смешанных и отчасти широколиственных лесов.

Cosmorhoe ocellata (Linnaeus, 1758)

Б. Маресево, Лесной, Нечаевка, Саранск, Ст. Дракино, Пушта. Конец мая – середина июня, июль – начало августа, 2 генерации. Исследовано 10 экз. В регионе нечастый лесо-луговой мезофильный вид.

Operophtera brumata (Linnaeus, 1758)

[Мозолевская и др., 1971].

В цитируемой работе приводился для МГПЗ, однако в связи с возможным нахождением здесь второго сходного вида указание нуждается в квалифицированном подтверждении: Пушта, 3.10.2009, 1♂ (А. Ручин).

Astena albulata ([Denis et Schiffermüller], 1775)

Обрезки, 23.05.2008, 1 экз. (Д. Курмаева). Нечастый вид старых широколиственных и смешанных лесов.

Hydrelia sylvata ([Denis et Schiffermüller], 1775)

Пушта, 23.06.2010, 1 экз. (С. Сусарев). Нечастый вид старых лиственных и смешанных лесов.

Perizoma lugdunaria (Herrich-Schäffer, 1855)

Симкинское, 26–28.07.2010, 2 экз. (С. Сусарев). Локальный и очень редкий вид смешанных лесов.

Perizoma hydrata (Treitschke, 1829)

Пушта, 23.06.2010, 2 экз. (С. Сусарев). Очень локальный и редкий лесо-луговой ксеромезофильный вид, характерен преимущественно для смешанных лесов.

Eupithecia pusillata ([Denis et Schiffermüller], 1775)

Нароватово, 13.08.2011, 1♀ (С. Сусарев). Локальный и редкий вид смешанных лесов (монофаг на можжевельнике).

Eupithecia innotata (Hufnagel, 1767)

Пушта, 29.05.2008, 1♂ (Д. Курмаева); Слободиновка, 13.05.2010, 1♂ (С. Сусарев). Вероятно, локальный и нечастый лесо-лугово-степной вид.

Eupithecia ochridata Schütze et Pinker, 1968

Пуркаево, 11.06.2010, 1♀ (С. Сусарев); Слободиновка, 13.05.2010, 1♀, 1 экз. (С. Сусарев). Вероятно, локальный и нечастый луговой или даже лугово-полевой ксерофильный вид. Этот и предыдущий виды (могущие различаться по внешности лишь при хорошей сохранности) при сборах серий иногда обнаруживаются в одних уловах.

Eupithecia indigata (Hübner, 1813)

Инорский, 9.05.2009, 1♂ (Д. Курмаева). Локальный и редкий вид сосянков.

Eupithecia centaureata ([Denis et Schiffermüller], 1775)

Пермиси, 4.06.2010, 1 экз. (С. Сусарев).

Eupithecia vulgata (Haworth, 1809)

Обрезки, 21.05.2008, 1♂ (Д. Курмаева); Пушта, 29.05.2008, 2♂ (Д. Курмаева).

Aplocera praeformata (Hübner, 1826)

Львовское, 25.07.2007, 1 экз. (А. Лапшин); Обрезки, 20.06.2008, 1 экз. (Д. Курмаева); Ст. Турдаки, 8.07.2008, 2 экз. (А. Ручин). Локальный и нечастый лесо-луговой вид, характерен для старовозрастных лесов.

Lobophora halterata (Hufnagel, 1767)

Пушта, Саранск, Слободиновка, Тенишево, Шаколовка. Май – середина июня. Исследовано 13 экз.

Pterapherapteryx sexalata (Retzius, 1783)

Дачный, 14.06.2011, 1 экз. (С. Сусарев); Пуркаево, 11.06.2010, 1 экз. (С. Сусарев); Пушта, 23.06.2010, 1 экз. (С. Сусарев). Локальный и нечастый лесо-луговой мезофильный вид.

Acasis viretata (Hübner, 1799)

Нечаевка, 12.05.2009, 1 экз. (Г. Семишин). Локальный и редкий вид разреженных лиственных лесов.

Trichopteryx carpinata (Borkhausen, 1794)

Инорский, 9.05.2009, 1 экз. (Д. Курмаева); Пушта, 9.05.2009, 1 экз. (Д. Курмаева); Слободиновка, 13.05.2010, 2 экз. (С. Сусарев). Середина апреля – середина мая. Исследовано 4 экз. Вероятно, нечастый вид мелколиственных лесов.

Scopula nemoraria (Hübner, 1798)

Большеберезниковское, 07.2008, 1 экз. (Д. Курмаева). Локальный и редкий вид травянисто-кустарникового яруса смешанных и остепненных широколиственных лесов.

Scopula incanata (Linnaeus, 1758)

Краснослободск, 5.06.2009, 1♂ (Д. Курмаева). Довольно локальный луговой или даже лесо-луговой ксеромезофильный вид.

Cyclophora albicellaria (Hübner, 1790)

Выша, 1.08.2009, 1♂ (Д. Курмаева). Очень локальный

и нечастый вид остепненных лесов с кленами полевым и татарским [Anikin et al., 2000]. В регионе на северной границе ареала.

Cyclophora annularia (Fabricius, 1775)

= *annulata* (Schulze, 1775).

Обрезки, 20.05.2008, 1 экз. (Д. Курмаева); Пурдошки, 10–12.08.2010, 1 экз. (С. Сусарев); Пуркаево, 11.06.2010, 1 экз. (С. Сусарев). В 2 генерациях. Очень локальный и нечастый вид остепненных лесов с кленом (основным кормовым растением).

Семейство Notodontidae
Furcula furcula (Clerck, 1759)

Дачный, 14.06.2011, 3 экз. (С. Сусарев). Довольно редкий лесной вид.

Drymonia dodonaea ([Denis et Schiffermüller], 1775)

= *trimaculata* (Esper, 1785).

Дачный, 14.06.2011, 1 экз.; Инорский, 10.07.2011, 2 экз.; Пуркаево, 11.06.2010, 1 экз. (все С. Сусарев). Нечастый лесной вид. Преимущественно в старых широколиственных лесах с участием дуба.

Notodonta tritophus ([Denis et Schiffermüller], 1775)

= *phoebe* (Siebert, 1790).

Слободиновка, 13.05.2010, 1 экз. (С. Сусарев). Нечастый лесной вид.

Семейство Arctiidae

Понижение статуса Arctiidae до подсемейства в составе Erebidae s.l. (sensu Lafontaine, Schmidt [2010]) пока не получило должного обоснования в связи с отсутствием общепринятых принципов ранжирования макротаксонов, тем более по результатам молекулярных исследований. Морфологические различия между Arctiidae (incl. Syntominiinae, Stenuchinae) и некоторыми близкими макротаксонами, образующими аналогичные кластеры с невысокими значениями бутстрапов, достаточно велики, а их генетическая близость может свидетельствовать лишь об относительной «молодости» семейств.

Thumata senex (Hübner, [1808])

Инорский, 3 и 10.07.2011, 2 экз. (С. Сусарев). Более или менее локальный и редкий лесо-луговой вид. Встречается в старых хвойно-широколиственных и широколиственных лесах под их пологом, по опушкам, иногда по прилегающим сырым лугам.

Pelosia obtusa (Herrich-Schäffer, 1847)

Симкинское, 26–28.07.2010, 1♀ (С. Сусарев). Очень локальный и очень редкий лесо-луговой вид. Характерен для заболоченных участков в старых смешанных лесах. В регионе на западной границе ареала: не известен уже в Центральной России и появляется в экстраординарных биогеокомплексах горных регионов Центральной Европы.

Dysauxes ancilla (Linnaeus, 1767)

Инорский, 3 и 5.07.2011, 2 экз. (С. Сусарев). Очень локальный и, вероятно, редкий лесо-лугово-степной вид, ранее был известен не севернее Ульяновской и Пензенской областей.

Статус семейства Syntomidae (ложнопестрянки) с учетом результатов молекулярных исследований [цит. по Lafontaine, Schmidt, 2010] понижен до подсемейства.

С учетом приведенного дополнения в фауне Мордовии становится достоверно известно 700 видов чешуекрылых, однако около 30 видов, условно принимаемых нами по литературным данным, остаются не подтвержденными материалом. Это относится как к старым указаниям сравнительно легко идентифицируемых видов (возможно, уже исчезнувших в связи с распашкой остатков степей и вырубкой старых лесов), так и к относительно недавним указаниям сложных видов без проверки специалистами.

Благодарности

Авторы выражают сердечную благодарность А.В. Свиридову (Зоологический музей МГУ, Москва), С.Ю. Синёву, А.Л. Львовскому, В.Г. Миронову, А.Ю. Матову (Зоологический институт РАН, Санкт-Петербург), Р.В. Яковлеву (Барнаул) за разностороннюю помощь, включая первичное определение рассматриваемых сложных видов, Г.Б. Семишину, Д.К. Курмаевой, О.Н. Артаеву, А.С. Лапшину (Саранск) за участие в сборах материала.

Литература

- Антонова Е.М. 1974. К познанию фауны и экологии бабочек пядениц (Geometridae, Lepidoptera) Мордовского заповедника // Труды Мордовского государственного заповедника им. П.Г. Смидовича. 6: 121–133.
- Ануфриев Г.А., Чигаров А.Ю. 1987. Материалы по фауне листовёрток (Lepidoptera, Tortricidae) Горьковской области // Наземные и водные экосистемы. Вып. 4. Горький: изд-во Горьков. ун-та: 78–89.
- Беляев Е.А. 2009. Филогения, система и эволюция семейства пядениц (Lepidoptera: Geometridae). Автореферат дис. ... доктора биол. наук. СПб. 43 с.
- Большаков А.В. 2000. Microlepidoptera Тульской области. 6. Листовёртки трибы Eucosmini (Lepidoptera: Tortricidae: Olethreutinae) // Russian Entomol. Journal. 9(3): 273–282.
- Большаков А.В., Алексеев С.К., Аникин В.В., Пискунов В.И. 2011. Дополнения и уточнения к фауне чешуекрылых (Insecta: Lepidoptera) Калужской области. 3 // Эверсманния. 27–28: 104–114.
- Большаков А.В., Полумордвинов О.А., Шибаев С.В. 2009. Огневки (Lepidoptera: Pyraloidea) Пензенской области // Кавказский энтомологический бюллетень. 5(1): 91–110.
- Большаков А.В., Ручин А.Б. 2012. Пестрянки рода *Zygaena* Fabricius, 1775 (Lepidoptera: Zygaenidae: Zygaeninae) Республики Мордовия // Труды Мордовского государственного природного заповедника имени П.Г. Смидовича. 10: 244–253.
- Большаков А.В., Ручин А.Б., Курмаева Д.К., Семишин Г.Б., Полумордвинов О.А. 2010. К познанию фауны чешуекрылых (Lepidoptera) Республики Мордовия // Кавказский энтомологический бюллетень. 6(1): 71–84.
- Гершензон З.С. 1981. 28. Сем. Yponomeutidae – горностаевые моли // Определитель насекомых европейской части СССР. Чешуекрылые. Л.: Наука. Т. 4. Ч. 2: 331–347.
- Каталог чешуекрылых (Lepidoptera) России (ред. С.Ю. Синёв). 2008. СПб. – М.: КМК. 424 с.
- Кузнецов В.И. 1978. Сем. Tortricidae (Olethreutidae, Cochyliidae) – листовёртки // Определитель насекомых европейской части СССР. Чешуекрылые. Л.: Наука. Т. 4. Ч. 1: 193–710.
- Кузнецов В.И., Стекольников А.А. 2001. Новые подходы к системе чешуекрылых мировой фауны (на основе функциональной морфологии брюшка) // Труды Зоологического ин-та РАН. 282. 462 с.
- Мозолевская Е.Г., Чеканов М.И., Чеканова Т.П. 1971. Дендрофильные насекомые Мордовского заповедника // Труды Мордовского государственного заповедника им. П.Г. Смидовича. 5: 199–218.
- Плавильщиков Н.Н. 1964. Список видов насекомых, найденных на территории Мордовского государственного заповедника // Труды Мордовского государственного заповедника им. П.Г. Смидовича. 2: 105–134.
- Редикорцев В.В. 1938. Материалы к энтомофауне Мордовского государственного заповедника // Фауна Мордовского государственного заповедника им. П.Г. Смидовича. М.: 137–146.
- Ручин А.Б. 2008. Список видов насекомых Национального парка «Смоляный» // Научные труды Национального парка «Смоляный». 1: 151–180.
- Ручин А.Б., Полумордвинов О.А., Логинова Н.Г., Курмаева Д.К. 2007. Предварительный список видов булавоусых чешуекрылых (Lepidoptera, Hesperioidea и Papilionoidea) Республики Мордовия // Вестник Мордовского университета. Сер. «Биологические науки». 4: 55–59.
- Anikin V.V., Sachkov S.A., Zolotuhin V.V., Antonova E.M. 2000. "Fauna lepidopterologica Volgo-Uralensis" 150 years later: changes and additions. Part 3. Geometridae (Insecta, Lepidoptera) // Atalanta. 31(1/2): 293–326.
- Lafontaine J.D., Schmidt B.Ch. 2010. Annotated check list of the Noctuoidea (Insecta, Lepidoptera) of North America north of Mexico // Zookeys. 40: 1–239.
- Hausmann A. 2001. Introduction. Archearinae, Orthostixinae, Desmobarthrinae, Alsophilinae, Geometrinae // The Geometrid Moths of Europe. Vol. 1. Stenstrup: Apollo Books. 282 p.
- Razowski J. 2003. Tortricidae (Lepidoptera) of Europe. 2. Olethreutinae. Bratislava: 301 p.
- Viidalepp Ja. 1996. Checklist of the Geometridae (Lepidoptera) of the former USSR. Stenstrup: Apollo Books. 111 p.
- Nieukerken E.J., van, Kaila L., Kitching I.J., Kristensen N.P., Lees D.C., Minet J., Mitter Ch., Mutanen M., Regier J.C., Simonsen Th.J., Wahlberg N., Yen Sh.-H., Zahiri R., Adamski D., Baixeras J., Bartsch D., Bengtsson B.Å., Brown J.W., Bucheli S.R., Davis D.R., de Prins J., de Prins W., Epstein M.E., Gentili-Poole P., Gielis C., Hättenschwiler P., Hausmann A., Holloway J.D., Kallies A., Karsholt O., Kawahara A.Y., Koster S.(J.C.), Kozlov M.V., Lafontaine J.D., Lamas G., Landry J.-F., Lee S., Nuss M., Park K.-T., Penz C., Rota J., Schintmeister A., Schmidt B.Ch., Sohn J.-Ch., Solis M.A., Tarmann G.M., Warren A.D., Weller S., Yakovlev R.V., Zolotuhin V.V., Zwick A. 2011. Order Lepidoptera Linnaeus, 1758. Animal biodiversity: An outline of higher-level classification and survey of taxonomic richness (Zhang Z.-Q. ed.) // Zootaxa. 3148: 212–221.

References

- Anikin V.V., Sachkov S.A., Zolotuhin V.V., Antonova E.M. 2000. "Fauna lepidopterologica Volgo-Uralensis" 150 years later: changes and additions. Part 3. Geometridae (Insecta, Lepidoptera). *Atalanta*. 31(1/2): 293–326.
- Antonova E.M. 1974. To the knowledge of the fauna and ecology of moths (Geometridae, Lepidoptera) of Mordovian Reserve. *In: Trudy Mordovskogo gosudarstvennogo zapovednika im. P.G. Smidovicha* [Proceedings of the P.G. Smidovich Mordovian State Reserve]. Iss. 6. Saransk: Mordovian Book Publishing House: 121–132 (in Russian).
- Anufriev G.A., Chigarov A.Yu. 1987. Materials to the fauna of Tortricidae (Lepidoptera, Tortricidae) of Gorky Region. *In: Nazemnye i vodnye ekosistemy* [Terrestrial and aquatic ecosystems]. Iss. 4. Gorky: Gorky University Publ.: 78–89 (in Russian).
- Belyaev E.A. 2009. Filogeniya, sistema i evolyutsiya semeystva pyadenits (Lepidoptera: Geometridae) [Phylogeny, system, and evolution of the family Geometridae (Lepidoptera). SciD Abstract]. Saint Petersburg. 43 p. (in Russian).
- Bolshakov L.V. 2000. Microlepidoptera of Tula Area. 6. Tortricid moths of the tribe Eucosmini (Lepidoptera: Tortricidae: Olethreutinae). *Russian Entomological Journal*. 9(3): 275–282 (in Russian).
- Bolshakov L.V., Alekseev S.K., Anikin V.V., Piskunov V.I. 2011. Additions and corrections on the fauna and ecology of Kaluga province Lepidoptera. 3. *Eversmannia*. 27–28: 104–114 (in Russian).
- Bolshakov L.V., Polumordvinov O.A., Shibaev S.V. 2009. Pyraloid moths (Lepidoptera: Pyraloidea) of Penza Region. *Caucasian Entomological Bulletin*. 5(1): 91–110 (in Russian).
- Bolshakov L.V., Ruchin A.B. 2012. genus *Zygaena* Fabricius, 1775 (Lepidoptera: Zygaenidae: Zygaeninae) of the Republic of Mordovia. *In: Trudy Mordovskogo gosudarstvennogo zapovednika im. P.G. Smidovicha* [Proceedings of the P.G. Smidovich Mordovian State Reserve]. Iss. 10. Saransk – Pushka: 244–253 (in Russian).
- Bolshakov L.V., Ruchin A.B., Kurmaeva D.K., Semishin G.B., Polumordvinov O.A. 2010. To the knowledge of Lepidoptera fauna in the Republic of Mordovia. *Caucasian Entomological Bulletin*. 6(1): 71–84 (in Russian).
- Gershenson Z.S. 1981. 28. Family Yponomeutidae. *In: Opredelitel' nasekomykh evropeyskoy chasti SSSR*. Tom 4. Cheshuekrylye. Vtoraya chast' [Keys to the insects of the European part of the USSR. Vol. 4. Lepidoptera. Part 2]. Leningrad: Nauka: 331–347 (in Russian).
- Hausmann A. 2001. Introduction. Archiarinae, Orthostixinae, Desmobarthrinae, Alsophilinae, Geometrinae. *In: The Geometrid Moths of Europe*. Vol. 1. Stenstrup: Apollo Books. 282 p.
- Katalog cheshuekrylykh (Lepidoptera) Rossii [Catalogue of Lepidoptera of Russia]. 2008. Saint Petersburg – Moscow: KMK Scientific Press Ltd. 424 p. (in Russian).
- Kuznetsov V.I. 1978. 21. Family Tortricidae. *In: Opredelitel' nasekomykh evropeyskoy chasti SSSR*. Tom 4. Cheshuekrylye. Pervaya chast' [Keys to the insects of the European part of the USSR. Vol. 4. Lepidoptera. Part 2]. Leningrad: Nauka: 193–680 (in Russian).
- Kuznetsov V.I., Stekolnikov A.A. 2001. Novye podkhody k sisteme cheshuekrylykh mirovoy fauny (na osnove funktsional'noy morfologii bryushka) [New approaches to the system of Lepidoptera of the world fauna (based on the functional morphology of the abdomen)]. Saint Petersburg: Nauka. 462 p. (in Russian).
- Lafontaine J.D., Schmidt B.Ch. 2010. Annotated check list of the Noctouidea (Insecta, Lepidoptera) of North America north of Mexico. *Zookeys*. 40: 1–239.
- Mozolevskaya E.G., Chekanova T.P. 1971. Dendrophilous insects of Mordovian Reserve. *In: Trudy Mordovskogo gosudarstvennogo zapovednika im. P.G. Smidovicha* [Proceedings of the P.G. Smidovich Mordovian State Reserve]. Iss. 5. Saransk: Mordovian Book Publishing House: 199–218 (in Russian).
- Nieukerken E.J. van, Kaila L., Kitching I.J., Kristensen N.P., Lees D.C., Minet J., Mitter Ch., Mutanen M., Regier J.C., Simonsen Th.J., Wahlberg N., Yen Sh.-H., Zahiri R., Adamski D., Baixeras J., Bartsch D., Bengtsson B.A., Brown J.W., Bucheli S.R., Davis D.R., de Prins J., de Prins W., Epstein M.E., Gentili-Poole P., Gielis C., Hattenschwiler P., Hausmann A., Holloway J.D., Kallies A., Karsholt O., Kawahara A.Y., Koster S.(J.C.), Kozlov M.V., Lafontaine J.D., Lamas G., Landry J.-F., Lee S., Nuss M., Park K.-T., Penz C., Rota J., Schintlmeister A., Schmidt B.Ch., Sohn J.-Ch., Solis M.A., Tarmann G.M., Warren A.D., Weller S., Yakovlev R.V., Zolotuhin V.V., Zwick A. 2011. Order Lepidoptera Linnaeus, 1758. *In: Zhang, Z.-Q. (Ed.) Animal biodiversity: An outline of higher-level classification and survey of taxonomic richness. Zootaxa*. 3148: 212–221.
- Plavilshchikov N.N. 1964. A list of insect species found in the territory of the Mordovian State Reserve. *In: Trudy Mordovskogo gosudarstvennogo zapovednika imeni P.G. Smidovicha* [Proceedings of the P.G. Smidovich Mordovian State Reserve]. Iss. 2. Saransk: Mordovian Book Publishing House: 105–134 (in Russian).
- Razowski J. 2003. Tortricidae (Lepidoptera) of Europe. 2. Olethreutinae. Bratislava. 301 p.
- Redikortsev V.V. 1938. Materials to the entomofauna of of Mordovian State Reserve. *In: Fauna Mordovskogo gosudarstvennogo zapovednika im. P.G. Smidovicha* [Fauna of the P.G. Smidovich Mordovian State Reserve]. Moscow: 137–146 (in Russian).
- Ruchin A.B. 2008. The list of insect species of National Park «Smolnyy». *In: Nauchnye trudy Natsional'nogo parka "Smol'nyy"* [Proceedings of the National Park «Smolnyy»]. Iss. 1. Saransk – Smolnyy: 151–180 (in Russian).
- Ruchin A.B., Polumordvinov O.A., Loginova N.G., Kurmaeva D.K. 2007. Preliminary list of butterflies species (Lepidoptera, Hesperioidea and Papilionoidea) of Republic of Mordovia. *Vestnik Mordovskogo universiteta*. 17(4): 55–59 (in Russian).
- Viidalepp Ja. 1996. Checklist of the Geometridae (Lepidoptera) of the former USSR. Stenstrup: Apollo Books. 111 p.