

РОССИЙСКАЯ АКАДЕМИЯ НАУК
Южный Научный Центр

RUSSIAN ACADEMY OF SCIENCES
Southern Scientific Centre



Кавказский Энтомологический Бюллетень

CAUCASIAN ENTOMOLOGICAL BULLETIN

Том 7. Вып. 1

Vol. 7. No. 1



Ростов-на-Дону
2011

Пауки Кольского полуострова (*Arachnida: Aranei*) Spiders of Kola Peninsula, Russia (*Arachnida: Aranei*)

А.В. Танасевич, И.О. Камаев
A.V. Tanasevitch, I.O. Kamayev

Центр по проблемам экологии и продуктивности лесов РАН, ул. Профсоюзная, 84/32, Москва 117997 Россия
Centre for Forest Ecology and Production Russian Academy of Sciences, Profsoyuznaya str., 84/32, Moscow 117997 Russia. E-mail: and-tan@mail.ru; ilyakamayev@yandex.ru

Ключевые слова: пауки, фауна, хорология, Россия, Кольский полуостров.

Key words: spiders, fauna, chorology, Russia, Kola Peninsula.

Резюме. Приведен аннотированный список из 228 видов пауков Кольского полуострова, составленный на основании собственных сборов и литературных данных. Исправлены некоторые ошибочные определения предыдущих авторов. Для каждого вида приведены места находок, тип ареала и зональная приуроченность; 48 видов впервые отмечены для фауны полуострова. Наиболее богато представлены семейства Linyphiidae (133 вида, 58.3%) и Lycosidae (27 видов, 11.8%), остальные семейства насчитывают 10 или меньше число видов. Фауна пауков Кольского полуострова представляет собой типичный вариант аранеофауны северной Фенноскандии, составленный бореальными или борео-неморальными видами с широкоареальным или европейским типом распространения.

Abstract. A checklist of 228 spiders from the Kola Peninsula, Russia is based and compiled on the original collections and on literature data. Some previous misidentifications are rectified. Faunistic data and the distribution pattern are indicated for each species. 48 species are reported to the Kola Peninsula for the first time. The spider fauna of the the Kola Peninsula has a typical boreal face, and is composed of widespread or European boreal/polyzonal species.

Введение

На фоне хорошо исследованных аранеофаун скандинавских стран; ситуация с изученностью фауны российского сектора Фенноскандии выглядит не так уж плохо. Список видов пауков Норвегии насчитывает 562 вида [Aakra, Nauge, 2003], Финляндии – 643 [Коронен, 2008], Швеции – 720 видов [Almqvist, 2005]. Фауна пауков российской Фенноскандии насчитывает около 500 видов [Mikhailov, 1997, 1998, 1999, 2000; Tanasevitch, Rybalov, 2010], однако; большинство из них отмечено для северной части Ленинградской области и Карелии, в то время как сведений по аранеофауне Мурманской области сравнительно немного.

Фауна пауков Кольского полуострова, западную границу которого мы проводим по государственной границе Российской Федерации, вызывает особый интерес: здесь, на сравнительно небольшой по размерам территории, почти целиком находящейся за Полярным кругом, представлены три ландшафтные зоны (подзоны): тундра, лесотундра и северная тайга. Рельеф полуострова сильно расчленен, хорошо выражена вертикальная поясность (от лесного пояса до горных тундр), что, наряду с обилием рек и озер,

создает условия для развития разнообразных биотопов, а, значит, и существования богатой наземной фауны.

Первые сведения о пауках Кольского полуострова содержатся в работе Федотова [1912], посвященной паукам Мурман и Новой Земли, в которой автор привел 38 видов, найденных на полуострове, снабдив описания мест находок, к сожалению, лишь самыми общими и короткими замечаниями. Следующая работа, появившаяся спустя почти полвека [Беэр, 1964], пополнила список пауков Кольского полуострова 29 видами. Многочисленные данные по фауне и населению пауков приведены в монографии, посвященной изучению почвенных беспозвоночных беломорских островов Кандалакшского заповедника [Бызова и др., 1986]. В последние годы интерес к аранеофауне Кольского полуострова существенно возрос, причем не только в плане их разнообразия и зонально-ландшафтного распределения, но и реакции пауков на антропогенные воздействия. Так, работа Шохина и др. [2004] положила начало изучению пауков тундровой зоны полуострова, в ней приведен список из 44 видов. В статье Копонена и Коневой [Koronen, Koneva, 2005] проанализировано воздействие металлургического комбината на фауну и население подстилочных пауков ельников в окрестностях Мончегорска. Два вида линифид отмечено для Кольского полуострова в работе Танасевича [Tanasevitch, 2008]. В статье Танасевича и др. [2009], посвященной динамике комплекса почвенной мезофауны в условиях аэротехногенного загрязнения, показана ведущая роль пауков в численности и таксономическом разнообразии мезофауны. Краткие результаты исследования населения пауков в высотном градиенте Хибин представлены в публикации Камаева [2010], в частности, в данном горном массиве отмечено 68 видов пауков. В статье Танасевича и Рыбалова [Tanasevitch, Rybalov, 2010] частично исправлены ошибочные определения предыдущих авторов и приведен список из 105 видов тундровой аранеофауны; дана ее хорологическая характеристика, основанная на анализе зоогеографического состава и зонально-ландшафтного распределения фаунистических элементов.

Таким образом, на сегодняшний день аранеофауна Кольского полуострова насчитывает 228 видов, что, конечно же, не исчерпывает всю фауну пауков региона. В настоящей работе мы попытались подвести итог предыдущим фаунистическим исследованиям, собрав всю имеющуюся информацию о фауне пауков полуострова, а также добавить результаты собственных сборов, проведенных здесь в 2005–2010 годах.

Материал и методы

Сбор материала проводили в августе 2005–2010 годах в окрестностях Мончегорска, Полярных Зорь, Кировска, а также в нескольких точках Хибинских гор (см. ниже). Материал собирали в рамках проводимых почвенно-зоологических исследований, главным образом, путем разбора почвенных проб и просеивания подстилки сифтером, в меньшей степени использовали ручной сбор, кошение и почвенные ловушки. Разбор проб проводили как в лабораторных условиях, так и на месте. Пауков фиксировали в 75%-м растворе этанола. Помимо собственных сборов, мы использовали материалы, любезно предоставленные нам коллегами.

Основные точки сбора материала: Мончегорск (67°56'N / 32°55'E), Полярные Зори (67°22'N / 32°26'E), Кировск (67°36'N / 33°40'E); северная часть Кандалакшского заповедника, окрестности поселка Лувеньги (67°5'N / 32°45'E); точки в Хибинских горах: окрестности озера Большой Вудъявр, Полярно-альпийский ботанический сад-институт КНЦ РАН (67°38'N / 33°39'E), учебно-научная база МГУ (67°38'N / 33°43'E), окрестности поселка Куэльпорр (67°46'N / 33°35'E).

В рубрике «Материал» мы старались как можно подробнее охарактеризовать растительные сообщества (места сборов), дав по возможности максимум информации, которая может оказаться полезной в последующих экологических исследованиях.

Сомнительные определения предыдущих авторов частично проверены по материалам, депонированным в коллекции Зоологического музея МГУ (Москва).

Принятые в тексте сокращения: А.Т. – А.В. Танасевич; В.С. – В.Б. Семёнов; Д.К. – Д.И. Коробушкин; И.К. – И.О. Камаев; Л.Р. – Л.Б. Рыбалов; Т.Р. – Т.Е. Россолимо; ЗММУ – Зоологический музей МГУ; УНБ – учебно-научная база географического факультета МГУ; ПАБСИ – Полярно-альпийский ботанический сад-институт КНЦ РАН.

Типизация ареалов пауков семейства Linyphiidae приведена (с изменениями) по Танасевичу, Копонену [Tanasevitch, Koronen, 2007] и Танасевичу, Рыбалову [Tanasevitch, Rybalov, 2010]; для пауков остальных семейств использована главным образом работа Марусика, Еськова [2009].

Список видов пауков Кольского полуострова

Семейства приведены в алфавитном порядке, в скобках указано число видов.

Семейство Amaurobiidae (1)

Arctobius agelenoides (Emerton, 1919)

(Рис. 1–3)

Arctobius agelenoides: Leech, 1972: 93.

Материал. 1♀, 1 subad., Хибинь, окр. Кировска, ПАБСИ, склон г. Вудъяврчорр, 550 м н.у.м., лишайниковая тундра (*Cladonia* spp., *Flavocetraria nivalis*, *Alectoria*, *Cetraria*), лишайники, 08.2010, leg. И.К.

Замечания. Ранее отмечен для «Kola Peninsula» без указания локалитета [Leech, 1972]. Самки этого редкого для Фенноскандии вида иллюстрированы в литературе явно

недостаточно [см. Platnick, 2010], поэтому здесь мы приводим его фотографии для надежной идентификации.

Тип ареала. Голарктический аркто-бореальный.

Семейство Agelenidae (1)

Tegenaria domestica (Clerck, 1757)

Tegenaria derhami: Федотов, 1912: 465.

Замечания. Известен с острова Седловатый [Федотов, 1912, как *T. derhami* Scopoli, 1763].

Тип ареала. Космополитический, синантроп.

Семейство Araneidae (1)

Aculepeira ceropegia (Walckenaer, 1802)

Araneus ceropegius: Беэр, 1964: 529.

Замечания. Известен из верхнего течения реки Индера [Беэр, 1964].

Тип ареала. Западно-палеарктический.

Araneus diadematus Clerck, 1757

Araneus diadematus: Федотов, 1912: 462.

Замечания. Известен из Мурманской биологической станции [Федотов, 1912].

Тип ареала. Голарктический полизональный.

Araneus marmoreus Clerck, 1757

Araneus marmoreus: Беэр, 1964: 528.

Замечания. Известен из поймы реки Индера [Беэр, 1964].

Тип ареала. Голарктический.

Cercidia prominens (Westring, 1851)

Cercidia prominens: Беэр, 1964: 529.

Замечания. Известен из верхнего течения реки Индера [Беэр, 1964].

Тип ареала. Голарктический.

Larinioides cornutus (Clerck, 1757)

Araneus cornutus: Федотов, 1912: 462.

A. foliatus: Беэр, 1964: 528.

Замечания. Известен из Оленьей губы [Федотов, 1912, как *Araneus cornutus*] и окрестностей озера Малое Пулозеро [Беэр, 1964, как *A. foliatus* (Fourcroy, 1785)].

Тип ареала. Голарктический полизональный.

Larinioides patagiatus (Clerck, 1757)

Araneus patagiatus: Федотов, 1912: 462.

A. ocellatus: Беэр, 1964: 528.

Nuctena patagiata: Бызова и др., 1986: 29.

Замечания. Известен из Мурманской биологической станции, Пала губы [Федотов, 1912, как *Araneus patagiatus*], Княжьей губы, бассейна реки Индера [Беэр, 1964, как *A. ocellatus* Clerck, 1757], а также с острова Вересовая Кандалакшского заповедника [Бызова и др., 1986, 1986].

Тип ареала. Голарктический полизональный.

Larinioides sclopetarius (Clerck, 1757)

Araneus sclopetarius: Беэр, 1964: 528.

Замечания. Известен из верхнего течения реки Индера [Беэр, 1964, как *Araneus sclopetarius*].

Тип ареала. Голарктический.

Nuctenea silvicultrix (C.L. Koch, 1835)

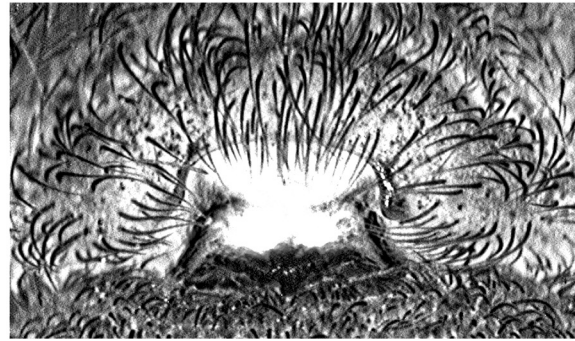
Araneus silvicultrix: Беэр, 1964: 528.

N. silvicultrix: Бызова и др., 1986: 29.

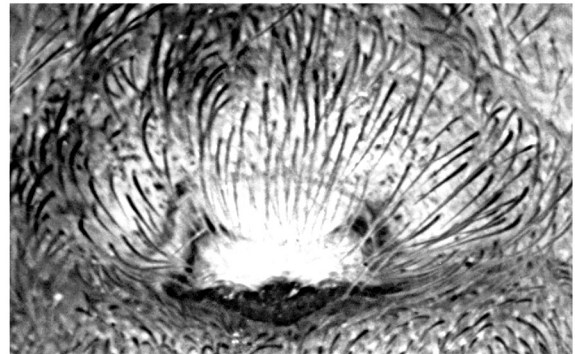
Замечания. Известен из поймы реки Индера [Беэр, 1964, как *Araneus silvicultrix*], отмечен на острове Ряжков Кандалакшского заповедника [Бызова и др., 1986, 1986].



2



3

Рис. 1–3. Самка *Arctobius agelenoides* (Emerton, 1919).

1 – вид сверху; 2, 3 – эпигина, вид снизу.

Fig. 1–3. Female of *Arctobius agelenoides* (Emerton, 1919).

1 – habitus, dorsal view; 2, 3 – epigyne, ventral view.

Тип ареала. Палеарктический полизональный.*Nuctenea umbratica* (Clerck, 1757)*Araneus umbraticus*: Беэр, 1964: 529.**Замечания.** Известен из верхнего течения реки Индера [Беэр, 1964, как *Araneus umbraticus*].**Тип ареала.** Западно-палеарктический полизональный.*Singa nitidula* C.L. Koch, 1844*Singa nitidula*: Беэр, 1964: 529.**Замечания.** Известен из среднего течения реки Индера [Беэр, 1964].**Тип ареала.** Палеарктический.**Семейство Clubionidae** (6)*Clubiona germanica* Thorell, 1871*Clubiona germanica*: Федотов, 1912: 465.**Замечания.** Известен из Средней губы [Федотов, 1912].**Тип ареала.** Палеарктический полизональный.*Clubiona kulczynskii* Lessert, 1905*Clubiona borealis*: Федотов, 1912: 464.**Замечания.** Известен из Средней и Тюва губы [Федотов, 1912, как *C. borealis* Thorell, 1871].**Тип ареала.** Голарктический полизональный.*Clubiona norvegica* Strand, 1900*Clubiona norvegica*: Tanasevitch, Rybalov, 2010: 52.**Замечания.** Известен из Териберки [Tanasevitch, Rybalov, 2010].**Тип ареала.** Голарктический.*Clubiona stagnatilis* Kulczyński, 1897**Материал.** 1♂, окр. Мончегорска, бер. оз. Имандра, прибрежный ивняк, подстилка, 14.08.2009, leg. А.Т.**Замечания.** Вид отмечен впервые для фауны Кольского полуострова.**Тип ареала.** Западно-палеарктический.*Clubiona subsultans* Thorell, 1875*Clubiona subsultans*: Беэр, 1964: 529.**Замечания.** Известен из бассейна реки Варзуга [Беэр, 1964].**Тип ареала.** Западно-палеарктический.*Clubiona trivialis* C.L. Koch, 1843**Материал.** 1♂, 5 км ЮЗ Мончегорска, техногенная пустошь, подстилка под одиночными кустами *Vaccinium uliginosum* и *Empetrum hermaphroditum*, 10.08.2006, leg. А.Т., И.К.**Замечания.** Вид отмечен впервые для фауны Кольского полуострова.**Тип ареала.** Голарктический полизональный.**Семейство Dictynidae** (4)*Archaeodictyna consecuta* (O. Pickard-Cambridge, 1872)**Материал.** 1♀, Кольский р-н, 10 км ЮЗ пос. Териберка, сильно разреженное березовое криволесье дёрново-чернично-вороничное на пологой озерной террасе (*Betula tortuosa*, *Vaccinium myrtillus*, *Empetrum nigrum*, *Chamaepericlymenum suecicum*, *Rubus chamaemorus*, *Equisetum* sp.), подстилка, 12.07.2010, leg. Л.Р., В.С.**Замечания.** Вид отмечен впервые для фауны Кольского полуострова.**Тип ареала.** Палеарктический полизональный.

Dictyna arundinacea (Linnaeus, 1758)*Dictyna arundinacea*: Федотов, 1912: 451.**Замечания.** Известен из Мурманской биологической станции [Федотов, 1912].**Тип ареала.** Голарктический полизональный.*Dictyna uncinata* Thorell, 1856*Dictyna uncinata*: Федотов, 1912: 451.**Замечания.** Известен из Печенги [Федотов, 1912].**Тип ареала.** Палеарктический.*Hackmania prominula* (Tullgren, 1948)*Argenna prominula*: Бызова и др., 1986: 28.**Замечания.** Ранее отмечен на острове Ряжков Кандалакшского заповедника [Бызова и др., 1986, как *Argenna prominula*].**Тип ареала.** Палеарктический западно-неарктический аркто-бореальный.**Семейство Gnaphosidae (7)***Gnaphosa microps* Holm, 1939*Gnaphosa microps*: Tanasevitch, Rybalov, 2010: 52.**Замечания.** Известен из Териберки [Tanasevitch, Rybalov, 2010].**Тип ареала.** Голарктический бореальный.*Gnaphosa muscorum* (L. Koch, 1866)*Gnaphosa muscorum*: Беэр, 1964: 525.**Замечания.** Известен из верхнего течения реки Индера [Беэр, 1964].**Тип ареала.** Голарктический борео-неморальный.*Haplodrassus signifer* (C.L. Koch, 1839)*Haplodrassus signifer*: Бызова и др., 1986: 88.**Замечания.** Отмечен на островах Ряжков и Вороничная Кандалакшского заповедника [Бызова и др., 1986].**Тип ареала.** Голарктический.*Haplodrassus soerenseni* (Strand, 1900)*Drassodes soerenseni*: Федотов, 1912: 452.*Haplodrassus soerenseni*: Бызова и др., 1986: 28.**Замечания.** Известен из Лодейной губы [Федотов, 1912, как *Drassodes soerenseni*], отмечен на луде Бревнушка Кандалакшского заповедника [Бызова и др., 1986].**Тип ареала.** Палеарктический бореальный.*Micaria alpina* L. Koch, 1872*Micaria alpina*: Шохин и др., 2004: 143; Koronen, Koneva, 2005: 134.**Материал.** 1♀, 5 км ЮЗ Мончегорска, техногенная пустошь, подстилка, 08.2006, leg. А.Т., И.К.**Замечания.** Известен ранее из Териберки [Шохин и др., 2004] и окрестностей Мончегорска [Koronen, Koneva, 2005].**Тип ареала.** Голарктический.*Micaria pulicaria* (Sundevall, 1831)*Micaria pulicaria*: Шохин и др., 2004: 143.**Замечания.** Известен из Териберки [Шохин и др., 2004].**Тип ареала.** Голарктический полизональный.*Zelotes subterraneus* (C.L. Koch, 1833)*Zelotes subterraneus*: Бызова и др., 1986: 28.**Замечания.** Отмечен на Кибринских Лудах и острове Ряжков Кандалакшского заповедника [Бызова и др., 1986].**Тип ареала.** Европейский полизональный.**Семейство Hahnidae (4)***Cryphoea silvicola* (C.L. Koch, 1834)*Cryphoea silvicola*: Федотов, 1912: 465; Tanasevitch, Rybalov, 2010: 51.**Материал.** 1♀ subad., 3 км ЮЮЗ Мончегорска, г. Вурэйчуайвенч, 170 м н.у.м., сосняк с березой кустарничковый (*Pinus sylvestris*, *Betula tortuosa*, *Vaccinium myrtillus*), 16.08.2008, leg. И.К.; 2♂, 1♀, там же, средняя часть склона, березняк разнотравный (*Betula tortuosa*, *Vaccinium myrtillus*, *Chamaepericlymenum suecicum*), 16.08.2008, leg. И.К.; 3♀, там же, ельник травяно-кустарничково-сфагновый (*Picea obovata*, *Vaccinium myrtillus*, *Sphagnum* spp.), 16.08.2008, leg. И.К.; 1♂, Кандалакшский зап., окр. пос. Лувенга, березняк разнотравный (*Betula tortuosa*, *Chamaepericlymenum suecicum*, *Vaccinium myrtillus*), 1♂ ельник кустарничково-зеленомошный (*Picea obovata*, *Vaccinium myrtillus*, *Pleurozium*, *Hylocomium*), 07.2009, leg. Д.К.; 2♂, 1♀, Хибины, окр. Кировска, ПАБСИ, склон г. Вудъяврчорр, 345 м н.у.м., березняк с рябиной (*Betula tortuosa*, *Sorbus gorodkovii*, *Geranium sylvaticum*, *Chamaepericlymenum suecicum*, *Barbilophozia*), 08.2009, leg. И.К.; 1♂, 2♀, там же, ельник с березой (*Picea obovata*, *Betula tortuosa*, *Vaccinium myrtillus*, *Pleurozium*, *Hylocomium*), 08.2009, leg. И.К.; 1♂, березняк разнотравный (*Betula tortuosa*, *Chamaepericlymenum suecicum*, *Cicerbita alpina*, *Calamagrostis* sp., *Barbilophozia*), 08.2009, leg. И.К.; 1♂, 2♂ subad., 8♀, Хибины, окр. пос. Куэльпорр, ельник мохово-кустарничковый (*Picea obovata*, *Sorbus gorodkovii*, *Vaccinium myrtillus*, *Pleurozium*, *Hylocomium*), мох, 21.08.2009, leg. А.Т.; 1♂, 3♀, там же, подушки сфагнума по бер. ручья, 21.08.2009, leg. А.Т.**Замечания.** Ранее известен с острова Кильдин, из Лодейной губы [Федотов, 1912] и из Териберки [Tanasevitch, Rybalov, 2010].**Тип ареала.** Палеарктический борео-неморальный.*Hahnia nava* (Blackwall, 1841)*Hahnia nava*: Бызова и др., 1986: 29.**Материал.** 2♀, 20 км Ю Мончегорска, угнетенный разреженный ельник мертвопокровный (*Picea obovata*, *Betula tortuosa*, *Empetrum hermaphroditum*, *Ledum palustre*), подстилка, 5.08.2005; 1♂, 1♀, там же, 5.08.2008, leg. А.Т., И.К.**Замечания.** Ранее отмечен на острове Ряжков Кандалакшского заповедника [Бызова и др., 1986].**Тип ареала.** Палеарктический.*Hahnia ononidum* Simon, 1875*Hahnia ononidum*: Бызова и др., 1986: 29; Шохин и др., 2004: 143; Koronen, Koneva, 2005: 134; Tanasevitch, Rybalov, 2010: 52.**Материал.** 1♂, 2♀, 50 км С Мончегорска, ельник (*Picea obovata*, *Vaccinium myrtillus*, *Empetrum hermaphroditum*, *Ledum palustre*, *Chamaepericlymenum suecicum*, *Dicranum*, *Pleurozium*, *Barbilophozia*, *Cladonia*, *Cetraria*), мох, 1.08.2007, leg. А.Т., И.К.; 1♂, 3 км ЮЮЗ Мончегорска, г. Вурэйчуайвенч, 470 м н.у.м., лишайниковая тундра (*Cladonia* spp., *Flavocetraria nivalis*, *Alectoria*, *Cetraria*), 16.08.2008, leg. И.К.; 2♂, 1♀, Хибины, окр. Кировска, ПАБСИ, склон г. Вудъяврчорр, 345 м н.у.м., березняк с рябиной (*Betula tortuosa*, *Sorbus gorodkovii*, *Geranium sylvaticum*, *Chamaepericlymenum suecicum*, *Barbilophozia*), 08.2009, leg. И.К.; 1♂, 2♀, там же, ельник с березой (*Picea obovata*, *Betula tortuosa*, *Vaccinium myrtillus*, *Pleurozium*, *Hylocomium*), 08.2009, leg. И.К.; 1♂, там же, березняк разнотравный (*Betula tortuosa*, *Chamaepericlymenum suecicum*, *Cicerbita alpina*, *Calamagrostis* sp., *Barbilophozia*), 08.2009, leg. И.К.; 1♀, Хибины, окр. пос. Куэльпорр, елово-березовый лес (*Picea obovata*, *Betula tortuosa*, *Picea*, *Sorbus gorodkovii*, *Vaccinium myrtillus*, *Cornus suecica*, *Gymnocarpium*, *Pleurozium*, *Hylocomium*, *Dicranum*, *Polytrichum*, *Barbilophozia*), подстилка, мох, 21.08.2009, leg. А.Т.; 1♀, Кольский р-н, 10 км ЮЗ пос. Териберка, березовое криволесье с луговым разнотравьем (*Betula tortuosa*, *Sorbus gorodkovii*, *Vaccinium myrtillus*, *Empetrum nigrum*, *Chamaepericlymenum suecicum*, *Gymnocarpium* sp., *Geranium* sp., *Calamagrostis* sp., *Potentilla erecta*), подстилка, 12.07.2010,

leg. Л.Р., В.С.; 7♀, 10 км ЮЗ пос. Териберка, сильно разреженное березовое криволесье дёреново-чернично-вороничное на пологой озерной террасе (*Betula tortuosa*, *Vaccinium myrtillus*, *Empetrum nigrum*, *Chamaerericlymenum suecicum*, *Rubus chamaemorus*, *Equisetum* sp.), подстилка, 12.07.2010, leg. Л.Р., В.С.; 2♂, 1♀, 7 км ЮЗ пос. Териберка, березовое криволесье чернично-дёреновое на склоне увала (*Betula tortuosa*, *Vaccinium myrtillus*, *Chamaerericlymenum suecicum*, *Pleurozium schreberi*), подстилка, мох, 13.07.2010, leg. Л.Р., В.С.

Замечания. Известен ранее с луды Малышка Кандалакшского заповедника [Бызова и др., 1986], из Териберки [Шохин и др., 2004; Tanasevitch, Rybalov, 2010], окрестностей Мончегорска [Koronen, Koneva, 2005] и Дальних Зеленцов [Tanasevitch, Rybalov, 2010].

Тип ареала. Голарктический борео-неморальный.

Hahnia pusilla C. L. Koch, 1841

Hahnia pusilla: Бызова и др., 1986: 88.

Замечания. Ранее отмечен на острове Ряжков Кандалакшского заповедника [Бызова и др., 1986].

Тип ареала. Европейский.

Семейство Linyphiidae (133)

Abacoproeces saltuum (L. Koch, 1872)

Abacoproeces saltuum: Бызова и др., 1986: 29.

Материал. 1♂, 1♀, Хибин, окр. пос. Куэльпорр, ельник мохово-кустарничковый (*Picea obovata*, *Sorbus gorodkovii*, *Vaccinium myrtillus*, *Pleurozium*, *Hylocomium*), мох, 21.08.2009, leg. А.Т.

Замечания. Ранее отмечен на острове Куричек Кандалакшского заповедника [Бызова и др., 1986].

Тип ареала. Западно-палеарктический борео-неморальный.

Abiskoa abiskoensis (Holm, 1945)

Материал. 1♀, Хибин, окр. пос. Куэльпорр, ельник мохово-кустарничковый (*Picea obovata*, *Sorbus gorodkovii*, *Vaccinium myrtillus*, *Pleurozium*, *Hylocomium*), крупнообломочная осыпь на склоне, среди камней, 21.08.2009, leg. А.Т.

Замечания. Вид отмечен впервые для фауны Кольского полуострова.

Тип ареала. Фенноскандинавско-сибирский бореальный.

Agnypantes expunctus (O. Pickard-Cambridge, 1875)

Agnypantes expunctus: Бызова и др., 1986: 88 (ЗММУ, проверено).

L. whymperi: Бызова и др., 1986: 31 (ЗММУ, проверено).

Материал. 1♂, 1♀, 3 км ЮЮЗ Мончегорска, г. Вурэйчайвенч, 300 м н.у.м., ельник кустарничково-зеленомошный (*Vaccinium myrtillus*, *Pleurozium*, *Hylocomium*), мох, опад, 16.08.2008, leg. И.К.; 1♀, Кандалакшский зап., окр. пос. Лувеньга, березняк с сосной и рябиной (*Picea obovata*, *Pinus sylvestris*, *Betula tortuosa*), 07.2009, leg. Д.К.; 1♂, Кольский р-н, 7 км ЮЗ пос. Териберка, лугово-кустарниковое разнотравье по бер. ручья (*Salix* sp., *Betula nana*, *Chamerion angustifolium*, *Salimagrostis* sp., *Polytrichum commune*), листовая подстилка, мох, 13.07.2010, leg. Л.Р., В.С.

Проверенный материал. 1♀ (ЗММУ, как *Lepthyphantes whymperi*), Кандалакша, Луда Малышка (песчаная), 4.07.1975, leg. Ю.Б. Бызова; 1♀ (ЗММУ, как *L. whymperi*), Кандалакша, о-в Ряжков, березняк, подстилка, 10.07.1974, leg. Ю.Б. Бызова.

Замечания. Ранее отмечен на острове Ряжков и луде Малышка Кандалакшского заповедника [Бызова и др., 1986, как *Lepthyphantes expunctus* и *L. whymperi* (F.O.P.-Cambridge, 1894)].

Тип ареала. Палеарктический бореальный.

Agneta cauta (O. Pickard-Cambridge, 1902)

Материал. 2♂, Хибин, окр. Кировска, ПАБСИ, склон г. Вудъяврчорр, 370 м н.у.м., березовое криволесье (*Betula tortuosa*, V.

nana, *Dicranum*, *Pleurozium*, *Barbilophozia*, *Cladonia*), 07.1986, leg. Л.Р., Т.Р.

Замечания. Вид отмечен впервые для фауны Кольского полуострова.

Тип ареала. Европейский.

Agneta conigera (O. Pickard-Cambridge, 1863)

Agneta conigera: Tanasevitch, Rybalov, 2010: 43.

Замечания. Известен из Териберки [Tanasevitch, Rybalov, 2010].

Тип ареала. Палеарктический борео-неморальный.

Agneta decora (O. Pickard-Cambridge, 1871)

Agneta decora: Koronen, Koneva, 2005: 134.

Замечания. Известен из окрестностей Мончегорска [Koronen, Koneva, 2005].

Тип ареала. Европейский борео-неморальный.

Agneta gulosa (L. Koch, 1869)

Agneta gulosa: Koronen, Koneva, 2005: 134.

Материал. 1♂, 1♀, 20 км Ю Мончегорска, угнетенный разреженный ельник мертвопокровный (*Picea obovata*, *Betula tortuosa*, *Empetrum hermaphroditum*, *Ledum palustre*), подстилка, 5.08.2006, leg. А.Т., И.К.; 1♂, 30 км Ю Мончегорска, ельник мохово-кустарничковый (*Picea obovata*, *Betula tortuosa*, *Vaccinium myrtillus*, *V. vitis-idaea*, *Barbilophozia*), лишайник, мох, 08.2005–2008, leg. А.Т., И.К.

Замечания. Известен ранее из окрестностей Мончегорска [Koronen, Koneva, 2005].

Тип ареала. Палеарктический борео-неморальный.

Agneta mossica (Schikora, 1993)

Agneta mossica: Tanasevitch, Rybalov, 2010: 43.

Материал. 1♀, Кольский р-н, 25–30 км ЮЗ пос. Териберка, переувлажненный морошково-пушицево-сфагновый участок среди лишайниковой тундры (*Carex* spp., *Eriophorum* sp., *Rubus chamaemorus*, *Nardus stricta*, *Sphagnum* spp.), мох, 11.07.2010, leg. Л.Р., В.С.

Замечания. Известен ранее из Териберки [Tanasevitch, Rybalov, 2010].

Тип ареала. Западно-палеарктический борео-неморальный.

Agneta nigripes (Simon, 1884)

Agneta nigripes: Tanasevitch, Rybalov, 2010: 43.

Замечания. Известен из Дальних Зеленцов [Tanasevitch, Rybalov, 2010].

Тип ареала. Голарктический аркто-альпийский.

Agneta similis (Kulczyński, 1926)

Материал. 1♂, 1♀, Кольский р-н, 25–30 км ЮЗ пос. Териберка, переувлажненный морошково-пушицево-сфагновый участок среди лишайниковой тундры (*Carex* spp., *Eriophorum* sp., *Rubus chamaemorus*, *Nardus stricta*, *Sphagnum* spp.), мох, 11.07.2010, leg. Л.Р., В.С.

Замечания. Вид отмечен впервые для фауны Кольского полуострова.

Тип ареала. Палеарктический аркто-бореальный.

Agneta subtilis (O. Pickard-Cambridge, 1863)

Agneta subtilis: Бызова и др., 1986: 30.

Замечания. Отмечен на острове Ряжков Кандалакшского заповедника [Бызова и др., 1986].

Тип ареала. Западно-палеарктический.

Allomengea scopigera (Grube, 1859)

Allomengea scopigera: Бызова и др., 1986: 29.

Материал. 8♀, Мончегорск, парк, почвенные ловушки, 08.2008, leg. И.К.; 1♀, 10 км Ю Мончегорска, деградированный ельник мертвопокровный (*Picea obovata*, *Empetrum hermaphroditum*, *Ledum palustre*), подстилка, 12.08.2008, leg. А.Т., И.К.; 1♀, Кандалакшский запов., окр. пос. Лувеньга, ельник с сосной кустарничково-зеленомошный, (*Picea obovata*, *Pinus sylvestris*, *Vaccinium myrtillus*, *Pleurozium*, *Hylacomium*), 07.2009, leg. Д.К.; 1♂, 3♀, окр. Мончегорска, бер. оз. Имандра, прибрежный ивняк, подстилка, 14.08.2009, leg. А.Т.; 2♀, Хибины, окр. Кировска, ПАБСИ, склон г. Вудъяврчорр, 345 м н.у.м., березняк разнотравный (*Betula tortuosa*, *Chamaepericlymenum suescicum*, *Cicerbita alpina*, *Calamagrostis* sp., *Barbilophozia*), 08.2009, leg. И.К.

Замечания. Ранее отмечен на луде Малышка Кандалакшского заповедника [Бызова и др., 1986].

Тип ареала. Палеарктический западно-неарктический борео-неморальный.

Allomengea vidua (L. Koch, 1879)

Allomengea vidua: Шохин и др., 2004: 143.

Замечания. Известен из Териберки [Шохин и др., 2004].

Тип ареала. Голарктический борео-неморальный.

Bathyphantes eumenis (L. Koch, 1879)

Материал. 1♀, Хибины, окр. Кировска, ПАБСИ, склон г. Вудъяврчорр, 345 м н.у.м., березняк с рябиной (*Betula tortuosa*, *Sorbus gorodkovii*, *Geranium sylvaticum*, *Chamaepericlymenum suescicum*, *Barbilophozia*), 07.1986, leg. А.П., Т.Р.

Замечания. Вид отмечен впервые для фауны Кольского полуострова.

Тип ареала. Голарктический аркто-бореальный.

Bathyphantes gracilis (Blackwall, 1841)

Bathyphantes gracilis: Tanasevitch, Rybalov, 2010: 43.

Материал. 12♀, окр. Мончегорска, бер. оз. Имандра, под камнями, 08.2008, leg. И.К.

Замечания. Известен ранее из Териберки [Tanasevitch, Rybalov, 2010].

Тип ареала. Голарктический полизональный.

Bathyphantes parvulus (Westring, 1851)

Материал. 1♀, Кольский р-н, 7 км ЮЗ пос. Териберка, лугово-кустарничковое разнотравье по бер. ручья (*Salix* sp., *Betula nana*, *Chamerion angustifolium*, *Calamagrostis* sp., *Polytrichum commune*), листовая подстилка, мох, 13.07.2010, leg. А.П., В.С.

Замечания. Вид отмечен впервые для фауны Кольского полуострова.

Тип ареала. Палеарктический полизональный.

Bathyphantes reprobis (Kulczyński, 1916)

Материал. 1♀, Хибины, окр. пос. Куэльпорр, ельник мохово-кустарничковый (*Picea obovata*, *Sorbus gorodkovii*, *Vaccinium myrtillus*, *Pleurozium*, *Hylacomium*), крупнообломочная осыпь на склоне, среди камней, 21.08.2009, leg. А.Т.

Замечания. Вид отмечен впервые для фауны Кольского полуострова.

Тип ареала. Фенноскандинавско-сибирско-неарктический бореальный.

Bathyphantes setiger F.O. Pickard-Cambridge, 1894

Материал. 1♀, Хибины, Кировск, окр. УНБ, под предметами на заболоченной свалке, 20–25.08.2009, leg. А.Т.

Замечания. Вид отмечен впервые для фауны Кольского полуострова.

Тип ареала. Палеарктический борео-неморальный.

Bolephthyphantes index (Thorell, 1856)

Bolephthyphantes index: Федотов, 1912: 461.

Bolyphantes index: Бызова и др., 1986: 30.

Материал. 1♀, Хибины, окр. Кировска, ПАБСИ, склон г. Вудъяврчорр, 500 м н.у.м., ериковая тундра (*Betula nana*, *Empetrum hermaphroditum*, *Pleurozium*, *Hylacomium*), 07.1986, leg. А.П., Т.Р.

Замечания. Известен ранее из Мурманской биологической станции [Федотов, 1912] и с острова Ряжков Кандалакшского заповедника [Бызова и др., 1986, как *Bolyphantes index*].

Тип ареала. Палеарктический борео-неморальный.

Bolyphantes alticeps (Sundevall, 1833)

Материал. 1♀, Кандалакшский запов., окр. пос. Лувеньга, бер. Белого моря, 07.2009, leg. Д.К.

Замечания. Вид отмечен впервые для фауны Кольского полуострова.

Тип ареала. Палеарктический борео-неморальный.

Bolyphantes luteolus (Blackwall, 1833)

Bolyphantes luteolus: Федотов, 1912: 461; Бызова и др., 1986: 30.

Материал. 3♀, Мончегорский р-н, 3 км 3 пос. Полярные Зори, ельник мохово-кустарничковый (*Picea obovata*, *Betula tortuosa*, *Vaccinium myrtillus*, *V. vitis-idaea*, *Pleurozium*, *Hylacomium*, *Cladonia*), мох, лишайник, 08.2005–2008, leg. А.Т., И.К.; 3♀, 50 км С Мончегорска, ельник (*Picea obovata*, *Vaccinium myrtillus*, *Empetrum hermaphroditum*, *Ledum palustre*, *Chamaepericlymenum suescicum*, *Dicranum*, *Pleurozium*, *Barbilophozia*, *Cladonia*, *Cetraria*), мох, 1.08.2007, leg. А.Т., И.К.; 1♀, 20 км Ю Мончегорска, угнетенный разреженный ельник (*Picea obovata*, *Betula tortuosa*, *Vaccinium myrtillus*, *V. vitis-idaea*, *Chamaepericlymenum suescicum*, *Empetrum hermaphroditum*, *Ledum palustre*, *Cetraria*, *Barbilophozia*), моховой покров отсутствует, подстилка, 5.08.2008, leg. А.Т., И.К.; 2♀, 30 км Ю Мончегорска, ельник мохово-кустарничковый (*Picea obovata*, *Betula tortuosa*, *Vaccinium myrtillus*, *V. vitis-idaea*, *Barbilophozia*), лишайник, мох, 8.08.2008, leg. А.Т., И.К.; 1♀, Хибины, окр. пос. Куэльпорр, елово-березовый лес (*Picea obovata*, *Betula tortuosa*, *Picea*, *Sorbus gorodkovii*, *Vaccinium myrtillus*, *Cornus suecica*, *Gymnocarpium*, *Pleurozium*, *Hylacomium*, *Dicranum*, *Polytrichum*, *Barbilophozia*), подстилка, мох, 21.08.2009, leg. А.Т.; там же, 1♀, ельник мохово-кустарничковый (*Picea obovata*, *Sorbus gorodkovii*, *Vaccinium myrtillus*, *Pleurozium*, *Hylacomium*), мох, 21.08.2009, leg. А.Т.

Замечания. Известен ранее с острова Большой Айновский, полуострова Рыбачий, из окрестностей Колы и Лодейной губы [Федотов, 1912].

Тип ареала. Палеарктический борео-неморальный.

Centromerus brevivulvatus Dahl, 1912

Centromerus aequalis: Бызова и др., 1986: 30.

Замечания. Отмечен на острове Ряжков Кандалакшского заповедника [Бызова и др., 1986, как *Centromerus aequalis*].

Тип ареала. Западно-палеарктический.

Centromerus arcanus (O. Pickard-Cambridge, 1873)

Centromerus arcanus: Бызова и др., 1986: 30; Шохин и др., 2004: 143; Koronen, Koneva, 2005: 134; Tanasevitch, Rybalov, 2010: 43.

Материал. 3♂, 12♀, 30 км Ю Мончегорска, ельник мохово-кустарничковый (*Picea obovata*, *Betula tortuosa*, *Vaccinium myrtillus*, *V. vitis-idaea*, *Barbilophozia*), лишайник, мох, 08.2005–2008, leg. А.Т., И.К.; 3♀, г. Вурэйчайвенч, 300 м н.у.м., ельник кустарничково-зеленомошный (*Picea obovata*, *Vaccinium myrtillus*, *Pleurozium*, *Hylacomium*), 16.08.2008, leg. И.К.; 15♂, 28♀, Хибины, окр. пос. Куэльпорр, елово-березовый лес (*Picea obovata*, *Betula tortuosa*, *Picea*, *Sorbus gorodkovii*, *Vaccinium myrtillus*, *Cornus suecica*, *Gymnocarpium*, *Pleurozium*, *Hylacomium*, *Dicranum*, *Polytrichum*, *Barbilophozia*), подстилка, мох, 21.08.2009, leg. А.Т.; 8♂, 15♀, там же, заросли ив в ельнике (*Picea obovata*, *Betula tortuosa*, *Salix* sp.), подстилка, мох, 21.08.2009, leg. А.Т.; 36♂, 74♀, там же, ельник мохово-кустарничковый (*Picea obovata*, *Sorbus gorodkovii*, *Vaccinium myrtillus*, *Pleurozium*, *Hylacomium*), мох, 21.08.2009, leg. А.Т.; 5♂, 4♀, там же, подушки сфагнума по бер. ручья, 21.08.2009, leg. А.Т.; 3♀, Хибины, окр. Кировска, ПАБСИ, склон г. Вудъяврчорр, 550 м н.у.м., лишайниковая тундра (*Flavocetraria nivalis*, *Alectoria*, *Cetraria*, *Cladonia* sp.), 08.2009, leg. И.К.; 3♂, 8♀, там же, 500 м н.у.м., ериковая тундра

(*Betula nana*, *Empetrum hermaphroditum*, *Pleurozium*, *Hylocomium*), 08.2009, leg. И.К.; 1♂, там же, березняк разнотравный (*Betula tortuosa*, *Chamaepericlymenum suecicum*, *Cicerbita alpina*, *Calamagrostis* sp., *Barbilophozia*), 08.2009, leg. И.К.; 2♀, Кольский р-н, 12–15 км ЮЗ пос. Териберка, березово-кустарничковое криволесье зеленомошное (*Betula tortuosa*, *B. nana*, *Empetrum nigrum*, *Vaccinium myrtillus*, *Pleurozium schreberi*, *Hylocomium splendens*), мох, 10.07.2010, leg. А.Р., В.С.; 2♀, 12–15 км ЮЗ пос. Териберка, ивняк сфагново-осоковый по бер. ручья (*Salix* sp., *Carex* sp., *Sphagnum* spp.), опад, мох, 10.07.2010, leg. А.Р., В.С.; 2♀, 10 км ЮЗ пос. Териберка, сильно разреженное березовое криволесье дёренново-чернично-вороничное на пологой озерной террасе (*Betula tortuosa*, *Vaccinium myrtillus*, *Empetrum nigrum*, *Chamaepericlymenum suecicum*, *Rubus chamaemorus*, *Equisetum* sp.), подстилка, 12.07.2010, leg. А.Р., В.С.; 4♀, 10 км ЮЗ пос. Териберка, березовое криволесье с луговым разнотравьем (*Betula tortuosa*, *Sorbus gorodkovii*, *Vaccinium myrtillus*, *Empetrum nigrum*, *Chamaepericlymenum suecicum*, *Гутмоскарпий* sp., *Geranium* sp., *Calamagrostis* sp., *Potentilla erecta*), подстилка, 12.07.2010, leg. А.Р., В.С.; 1♀, 9 км ЮЗ пос. Териберка, песчаный бер. озера (*Chamerion angustifolium*, *Nardus stricta*, *Chamaepericlymenum suecicum*), среди ветоши, под предметами, 12.07.2010, leg. А.Р., В.С.; 2♀, 7 км ЮЗ пос. Териберка, лугово-кустарничковое разнотравье по бер. ручья (*Salix* sp., *Betula nana*, *Chamerion angustifolium*, *Calamagrostis* sp., *Polytrichum commune*), листовая подстилка, мох, 13.07.2010, leg. А.Р., В.С.; 12♀, 7 км ЮЗ пос. Териберка, березовое криволесье чернично-дёреновое на склоне увала (*Betula tortuosa*, *Vaccinium myrtillus*, *Chamaepericlymenum suecicum*, *Pleurozium schreberi*), подстилка, мох, 13.07.2010, leg. А.Р., В.С.

Замечания. Известен ранее с островов Рязков и Куричек Кандалакшского заповедника [Бызова и др., 1986], из Териберки [Шохин и др., 2004; Tanasevitch, Rybalov, 2010], Дальних Зеленцов [Tanasevitch, Rybalov, 2010], а также окрестностей Мончегорска [Koronen, Koneva, 2005].

Тип ареала. Западно-палеарктический полизональный.

Centromerus incilium (L. Koch, 1881)

Материал. 1♀, Хибины, ПАБСИ, склон г. Вудьяврчорр, 345 м н.у.м., березняк, черничник (*Betula tortuosa*, *Vaccinium myrtillus*, *Chamaepericlymenum suecicum*, *Pleurozium*, *Hylocomium*), 07.1986, leg. А.Р., Т.Р.

Замечания. Вид отмечен впервые для фауны Кольского полуострова.

Тип ареала. Европейский борео-неморальный.

Centromerus sylvaticus (Blackwall, 1841)

Материал. 1♀, Хибины, Кировск, окр. УНБ, под предметами на свалке, 20–25.08.2009, leg. А.Т.; 1♀, окр. пос. Куэльпорр, заросли ив в ельнике (*Picea obovata*, *Betula tortuosa*, *Salix* sp.), подстилка, мох, 21.08.2009, leg. А.Т.; 3♂, Хибины, окр. Кировска, ПАБСИ, склон г. Вудьяврчорр, 345 м н.у.м., березняк с рябиной (*Betula tortuosa*, *Sorbus gorodkovii*, *Geranium sylvaticum*, *Chamaepericlymenum suecicum*, *Barbilophozia*), 08.2009, leg. И.К.; 1♂, 1♀, там же, березняк разнотравный, (*Betula tortuosa*, *Chamaepericlymenum suecicum*, *Cicerbita alpina*, *Calamagrostis* sp., *Barbilophozia*), 08.2009, leg. И.К.

Замечания. Вид отмечен впервые для фауны Кольского полуострова.

Тип ареала. Палеарктический полизональный.

Ceraticelus bulbosus (Emerton, 1882)

Материал. 1♀, Хибины, окр. пос. Куэльпорр, ельник мохово-кустарничковый (*Picea obovata*, *Sorbus gorodkovii*, *Vaccinium myrtillus*, *Pleurozium*, *Hylocomium*), крупнообломочная осыпь на склоне, мох, 21.08.2009, leg. А.Т.

Замечания. Вид отмечен впервые для фауны Кольского полуострова.

Тип ареала. Голарктический бореальный.

Ceratinella brevipes (Westring, 1851)

Ceratinella brevipes: Бызова и др., 1986: 30; Tanasevitch, Rybalov, 2010: 44.

Материал. 1♀, Мончегорский р-н, 50 км С Мончегорска, ельник (*Picea obovata*, *Vaccinium myrtillus*, *Empetrum hermaphroditum*, *Ledum palustre*, *Chamaepericlymenum suecicum*, *Dicranum*, *Pleurozium*,

Barbilophozia, *Cladonia*, *Cetraria*), мох, 1.08.2007, leg. А.Т., И.К.; 2♀, Хибины, окр. пос. Куэльпорр, ельник мохово-кустарничковый (*Picea obovata*, *Sorbus gorodkovii*, *Vaccinium myrtillus*, *Pleurozium*, *Hylocomium*), мох, 21.08.2009, leg. А.Т.; 1♀, там же, подстилка под ивами, 21.08.2009, leg. А.Т.; 1♂, Кольский р-н, 7 км ЮЗ пос. Териберка, березовое криволесье чернично-дёреновое на склоне увала (*Betula tortuosa*, *Vaccinium myrtillus*, *Chamaepericlymenum suecicum*, *Pleurozium schreberi*), подстилка, мох, 13.07.2010, leg. А.Р., В.С.; 1♀, там же, лугово-кустарничковое разнотравье по бер. ручья (*Salix* sp., *Betula nana*, *Chamerion angustifolium*, *Calamagrostis* sp., *Polytrichum commune*), листовая подстилка, мох, 13.07.2010, leg. А.Р., В.С.

Замечания. Ранее известен с островов Рязков, Куричек и луды Начальная Кандалакшского заповедника [Бызова и др., 1986], а также из Дальних Зеленцов [Tanasevitch, Rybalov, 2010].

Тип ареала. Палеарктический полизональный.

Ceratinella brevis (Wider, 1834)

Ceratinella brevis: Бызова и др., 1986: 30; Tanasevitch, Rybalov, 2010: 44.

Материал. 1♂, Мончегорский р-н, 3 км 3 пос. Полярные Зори, ельник мохово-кустарничковый (*Picea obovata*, *Betula tortuosa*, *Vaccinium myrtillus*, *V. vitis-idaea*, *Pleurozium*, *Hylocomium*, *Cladonia*), мох, лишайник, 12.08.2008, leg. А.Т., И.К.; 1♀, Хибины, окр. пос. Куэльпорр, ельник мохово-кустарничковый (*Picea obovata*, *Sorbus gorodkovii*, *Vaccinium myrtillus*, *Pleurozium*, *Hylocomium*), мох, 21.08.2009, leg. А.Т.

Замечания. Известен ранее с острова Рязков Кандалакшского заповедника [Бызова и др., 1986] и из Териберки [Tanasevitch, Rybalov, 2010].

Тип ареала. Палеарктический полизональный.

Ceratinella scabrosa (O. Pickard-Cambridge, 1871)

Ceratinella scabrosa: Tanasevitch, Rybalov, 2010: 44.

Замечания. Известен из Териберки [Tanasevitch, Rybalov, 2010].

Тип ареала. Западно-палеарктический полизональный.

Snephalocotes obscurus (Blackwall, 1834)

Snephalocotes obscurus: Бызова и др., 1986: 30; Шохин и др., 2004: 143; Tanasevitch, Rybalov, 2010: 44.

Материал. 1♀, 30 км Ю Мончегорска, ельник мохово-кустарничковый (*Picea obovata*, *Betula tortuosa*, *Vaccinium myrtillus*, *V. vitis-idaea*, *Barbilophozia*), лишайник, мох, 8.08.2008, leg. А.Т., И.К.; 1♀, Кольский р-н, 12–15 км ЮЗ пос. Териберка, березово-кустарничковое криволесье зеленомошное (*Betula tortuosa*, *B. nana*, *Empetrum nigrum*, *Vaccinium myrtillus*, *Pleurozium schreberi*, *Hylocomium splendens*), мох, 10.07.2010, leg. А.Р., В.С.; 1♂, 1♀, 12–15 км ЮЗ пос. Териберка, горная лишайниковая тундра (*Betula nana*, *Vaccinium myrtillus*, *Empetrum nigrum*, *Cladonia* spp., *Cetraria* spp., *Dicranum* sp.), во мху и лишайниках, 10.07.2010, leg. А.Р., В.С.; 1♂, 10 км ЮЗ пос. Териберка, сильно разреженное березовое криволесье дёреново-чернично-вороничное на пологой озерной террасе (*Betula tortuosa*, *Vaccinium myrtillus*, *Empetrum nigrum*, *Chamaepericlymenum suecicum*, *Rubus chamaemorus*, *Equisetum* sp.), подстилка, 12.07.2010, leg. А.Р., В.С.

Замечания. Известен ранее с острова Рязков, луд Бревнушка и Вересовая Кандалакшского заповедника [Бызова и др., 1986], а также из Териберки [Шохин и др., 2004; Tanasevitch, Rybalov, 2010].

Тип ареала. Голарктический полизональный.

Decipiphantes decipiens (L. Koch, 1879)

Lepthyphantes decipiens: Бызова и др., 1986: 31.

Материал. 2♀, Хибины, окр. пос. Куэльпорр, ельник мохово-кустарничковый (*Picea obovata*, *Sorbus gorodkovii*, *Vaccinium myrtillus*, *Pleurozium*, *Hylocomium*), мох, 21.08.2009, leg. А.Т.

Замечания. Ранее отмечен на островах Рязков, Куричек, лудах Вересовая, Малая Гульмаха и Кибринских Лудах Кандалакшского заповедника [Бызова и др., 1986, как *Lepthyphantes decipiens*].

Тип ареала. Фенноскандинавско-сибирский бореальный.

Diplocentria bidentata (Emerton, 1882)

Diplocentria bidentata: Бызова и др., 1986: 30.

Материал. 3♂, 3♀, Хибины, окр. Кировска, ПАБСИ, склон г. Вудьяврчорр, 500 м н.у.м., ерниковая тундра (*Betula nana*, *Empetrum hermaphroditum*, *Pleurozium*, *Hylocomium*), 07.1986, leg. А.Р., Т.Р.; 5♀, Мончегорский р-н, 3 км 3 пос. Полярные Зори, ельник мохово-кустарничковый (*Picea obovata*, *Betula tortuosa*, *Vaccinium myrtillus*, *V. vitis-idaea*, *Pleurozium*, *Hylocomium*, *Cladonia*), мох, лишайник, 12.08.2008, leg. А.Т., И.К.

Замечания. Ранее отмечен на острове Рязков Кандалакшского заповедника [Бызова и др., 1986].

Тип ареала. Голарктический бореальный.

Diplocentria rectangulata (Emerton, 1915)

Microcentria pusilla: Бызова и др., 1986: 31.

Материал. 12♂, 28♀, Мончегорский р-н, 3 км 3 пос. Полярные Зори, ельник мохово-кустарничковый (*Picea obovata*, *Betula tortuosa*, *Vaccinium myrtillus*, *V. vitis-idaea*, *Pleurozium*, *Hylocomium*, *Cladonia*), мох, лишайник, 08.2005–2008, leg. А.Т., И.К.; 1♀, Мончегорский р-н, 30 км Ю Мончегорска, ельник (*Picea obovata*, *Betula tortuosa*, *Vaccinium myrtillus*, *V. vitis-idaea*, *Empetrum hermaphroditum*, *Ledum palustre*, *Chamaepericlymenum suescicum*, *Cetraria*, *Barbilophozia*), подстилка, мох, 1.08.2007, leg. А.Т., И.К.; 1♀, 3 км ЮЮЗ Мончегорска, г. Вурэйчайвенч, 300 м н.у.м., ельник кустарничково-зеленомошный (*Picea obovata*, *Vaccinium myrtillus*, *Pleurozium*, *Hylocomium*), мох, опад, 16.08.2008, leg. И.К.; 2♂, 3♀, Хибины, окр. Кировска, ПАБСИ, склон г. Вудьяврчорр, 500 м н.у.м., ерниковая тундра (*Betula nana*, *Empetrum hermaphroditum*, *Pleurozium*, *Hylocomium*), мох, опад, 08.2009, leg. И.К.; 2♂, 5♀, Хибины, окр. пос. Куэльпорр, ельник мохово-кустарничковый (*Picea obovata*, *Sorbus gorodkovii*, *Vaccinium myrtillus*, *Pleurozium*, *Hylocomium*), мох, 21.08.2009, leg. А.Т.

Замечания. Ранее отмечен на острове Рязков Кандалакшского заповедника [Бызова и др., 1986, как *Microcentria pusilla* (Schenkel, 1925)].

Тип ареала. Голарктический бореальный.

Diplocephalus cristatus (Blackwall, 1833)

Diplocephalus cristatus: Tanasevitch, Rybalov, 2010: 44.

Замечания. Известен из Териберки [Tanasevitch, Rybalov, 2010].

Тип ареала. Голарктический борео-неморальный.

Diplostyla concolor (Wider, 1834)

Материал. 3♀, Хибины, окр. пос. Куэльпорр, ельник мохово-кустарничковый (*Picea obovata*, *Sorbus gorodkovii*, *Vaccinium myrtillus*, *Pleurozium*, *Hylocomium*), подстилка под ивами, 21.08.2009, leg. А.Т.

Замечания. Вид отмечен впервые для фауны Кольского полуострова.

Тип ареала. Голарктический полизональный.

Drepanotylus borealis Holm, 1945

Материал. 1♀, Кандалакшский запов., окр. пос. Лувеньга, сосняк с березой черничный (*Pinus sylvestris*, *Betula tortuosa*, *Vaccinium myrtillus*), 07.2009, leg. Д.К.; 2♀, Хибины, Кировск, окр. УНБ, под предметами на свалке, 20–25.08.2009, leg. А.Т.

Замечания. Вид отмечен впервые для фауны Кольского полуострова.

Тип ареала. Фенноскандинавско-сибирский бореальный.

Drepanotylus uncatus (O. Pickard-Cambridge, 1872)

Drepanotylus uncatus: Бызова и др., 1986: 30; Tanasevitch, Rybalov, 2010: 44.

Erigoninae: Шохин и др., 2004: 143.

Материал. 2♀, окр. Мончегорска, бер. оз. Имандра, прибрежный

ивняк, подстилка, 14.08.2009, leg. А.Т.; 1♀, Кольский р-н, 12–15 км ЮЗ пос. Териберка, ивняк сфагново-осоковый по бер. ручья (*Salix* sp., *Sagex* sp., *Sphagnum* spp.), опад, мох, 10.07.2010, leg. А.Р., В.С.; 1♀, 7 км ЮЗ пос. Териберка, лугово-кустарничковое разнотравье по бер. ручья (*Salix* sp., *Betula nana*, *Chamerion angustifolium*, *Calamagrostis* sp., *Polytrichum commune*), листовая подстилка, мох, 13.07.2010, leg. А.Р., В.С.

Замечания. Известен ранее с острова Рязков Кандалакшского заповедника [Бызова и др., 1986], из Териберки [Шохин и др., 2004; как Erigoninae; Tanasevitch, Rybalov, 2010] и Дальних Зеленцов [Tanasevitch, Rybalov, 2010].

Тип ареала. Западно-палеарктический бореальный.

Erigone arctica maritima Kulczyński, 1902

Erigone arctica: Федотов, 1912: 457; Бызова и др., 1986: 30; Шохин и др., 2004: 143.

E. arctica maritima: Tanasevitch, Rybalov, 2010: 44.

Замечания. Известен ранее с луды Начальная Кандалакшского заповедника [Бызова и др., 1986], из Средней губы, Мурманской биологической станции [Федотов, 1912, как *Erigone arctica* (White, 1852)], Териберки [Шохин и др., 2004, как *E. arctica*; Tanasevitch, Rybalov, 2010] и Дальних Зеленцов [Tanasevitch, Rybalov, 2010, как *E. arctica maritima*].

Тип ареала. Европейский.

Erigone atra Blackwall, 1833

Erigone atra: Федотов, 1912: 456; Бызова и др., 1986: 30; *E. atra*: Tanasevitch, Rybalov, 2010: 44.

Материал. 1♀, 10 км Ю Мончегорска, деградированный ельник мертвотроповый (*Picea obovata*, *Empetrum hermaphroditum*, *Ledum palustre*), подстилка, 4.08.2008, leg. А.Т., И.К.

Замечания. Известен ранее с луды Малая Гульмаха Кандалакшского заповедника [Бызова и др., 1986], из Оленьей и Средней губы [Федотов, 1912], а также Териберки [Tanasevitch, Rybalov, 2010].

Тип ареала. Голарктический полизональный.

Erigone capra Simon, 1884

Erigone capra: Бызова и др., 1986: 30.

Замечания. Известен с луды Малая Гульмаха Кандалакшского заповедника [Бызова и др., 1986].

Тип ареала. Палеарктический западно-неарктический борео-неморальный.

Erigone dentipalpis (Wider, 1834)

Erigone dentipalpis: Бызова и др., 1986: 30.

Замечания. Известен с луды Малая Гульмаха Кандалакшского заповедника [Бызова и др., 1986].

Тип ареала. Голарктический полизональный.

Erigone longipalpis Sundevall, 1830

Материал. 3♀, Кандалакшский запов., окр. пос. Лувеньга, бер. Белого моря, под камнями, 07.2009, leg. Д.К.

Замечания. Вид отмечен впервые для фауны Кольского полуострова.

Тип ареала. Голарктический борео-неморальный.

Erigone tirolensis L. Koch, 1872

Erigone tirolensis: Федотов, 1912: 454.

Замечания. Известен из Оленьей и Средней губы [Федотов, 1912].

Тип ареала. Голарктический арктоальпийский.

Erigone svenssoni Holm, 1975.

Erigone svenssoni: Бызова и др., 1986: 31.

Замечания. Известен с луды Малая Гульмаха Кандалакшского заповедника [Бызова и др., 1986].

Тип ареала. Европейский бореальный.

Estrandia grandaeva (Keyserling, 1886)

Материал. 1♀, Мончегорский р-н, 3 км 3 пос. Полярные Зори, ельник мохово-кустарничковый (*Picea obovata*, *Betula tortuosa*,

Vaccinium myrtillus, *V. vitis-idaea*, *Pleurozium*, *Hylocomium*, *Cladonia*), мох, лишайник, 12.08.2008, leg. А.Т., И.К.; 1♂, Хибинь, окр. Кировска, ПАБСИ, склон г. Вудьяврчорр, 345 м н.у.м., березняк разнотравный (*Betula tortuosa*, *Chamaepericlymenum suecicum*, *Cicerbita alpina*, *Calamagrostis* sp., *Barbilophozia*), опад, почва, 08.2009, leg. И.К.

Замечания. Вид отмечен впервые для фауны Кольского полуострова.

Тип ареала. Голарктический борео-неморальный.

Gnathonarium dentatum (Wider, 1834)

Материал. 1♀, Хибинь, Кировск, окр. УНБ, под предметами на свалке, 20–25.08.2009, leg. А.Т.

Замечания. Вид отмечен впервые для фауны Кольского полуострова.

Тип ареала. Палеарктический полизональный.

Goniatium rubens (Blackwall, 1833)

Goniatium rubens: Koronen, Koneva, 2005: 134; Tanasevitch, Rybalov, 2010: 45.

Материал. 1♂, 20 км Ю Мончегорска, угнетенный разреженный ельник мертвопокровный (*Picea obovata*, *Betula tortuosa*, *Empetrum hermaphroditum*, *Ledum palustre*), подстилка, 5.08.2005; 1♀, там же, 5.08.2008, leg. А.Т., И.К.; 1♀, Хибинь, окр. Кировска, ПАБСИ, склон г. Вудьяврчорр, 500 м н.у.м., ерниковая тундра (*Betula nana*, *Empetrum hermaphroditum*, *Pleurozium*, *Hylocomium*), мох, 08.2009, leg. И.К.; 1♂, Кольский р-н, 12–15 км ЮЗ пос. Териберка, горная лишайниковая тундра (*Betula nana*, *Vaccinium myrtillus*, *Empetrum nigrum*, *Cladonia* spp., *Cetraria* spp., *Dicranum* sp.), во мху и лишайниках 10.07.2010, leg. А.П., В.С.; 1♂, 25–30 км ЮЗ пос. Териберка, горная лишайниковая тундра с отдельными участками березового криволесья (*Betula nana*, *Empetrum nigrum*, *Cladonia* spp., *Cetraria* spp.), куртины лишайников, 11.07.2010, leg. А.П., В.С.

Замечания. Ранее отмечен из окрестностей Мончегорска [Koronen, Koneva, 2005], Териберки и Дальних Зеленцов [Tanasevitch, Rybalov, 2010].

Тип ареала. Палеарктический полизональный.

Gongyliidiellum latebricola (O. Pickard-Cambridge, 1871)

Gongyliidiellum latebricola: Tanasevitch, Rybalov, 2010: 45.

Замечания. Известен из Териберки [Tanasevitch, Rybalov, 2010].

Тип ареала. Европейский полизональный.

Halorates holmgreni (Thorell, 1871)

Материал. 1♀, Кольский р-н, 25–30 км ЮЗ пос. Териберка, переувлажненный осоково-лишайниково-сфагновый участок в долине среди лишайниковой тундры (*Carex* spp., *Eriophorum* sp., *Nardus stricta*, *Sphagnum* spp.), 11.07.2010, leg. А.П., В.С.

Замечания. Вид отмечен впервые для фауны Кольского полуострова.

Тип ареала. Голарктический аркто-альпийский.

Helophora insignis (Blackwall, 1841)

Helophora insignis: Беэр, 1964: 527.

Материал. 2♀, Мончегорский р-н, 30 км Ю Мончегорска, ельник мохово-кустарничковый (*Picea obovata*, *Betula tortuosa*, *Vaccinium myrtillus*, *V. vitis-idaea*, *Barbilophozia*), лишайник, мох, 5.08.2006, leg. А.Т., И.К.

Замечания. Известен ранее из Княжьей губы, устья реки Варзуга и из окрестностей озера Пулозеро [Беэр, 1964].

Тип ареала. Голарктический полизональный.

Hilaira herniosa (Thorell, 1875)

Hilaira herniosa: Бызова и др., 1986: 31; Шохин и др., 2004: 143; Tanasevitch, Rybalov, 2010: 45.

Материал. 5♀, 3 км 3 пос. Полярные Зори, ельник мохово-кустарничковый (*Picea obovata*, *Betula tortuosa*, *Vaccinium myrtillus*,

V. vitis-idaea, *Pleurozium*, *Hylocomium*, *Cladonia*), лишайник, мох, 12.08.2008, leg. А.Т., И.К.; 2♂, 8♀, Хибинь, окр. пос. Кузьморр, елово-березовый лес (*Picea obovata*, *Betula tortuosa*, *Picea*, *Sorbus gorodkovii*, *Vaccinium myrtillus*, *Cornus suecica*, *Gymnocarpium*, *Pleurozium*, *Hylocomium*, *Dicranum*, *Polytrichum*, *Barbilophozia*), подстилка, мох, 21.08.2009, leg. А.Т.; 6♂, 10♀, там же, заросли ив в ельнике (*Picea obovata*, *Betula tortuosa*, *Salix* sp.), подстилка, мох, 21.08.2009, leg. А.Т.; 1♀, там же, ельник мохово-кустарничковый (*Picea obovata*, *Sorbus gorodkovii*, *Vaccinium myrtillus*, *Pleurozium*, *Hylocomium*), мох, 21.08.2009, leg. А.Т.; 1♀, там же, подушки сфагнума по бер. ручья, 21.08.2009, leg. А.Т.; 1♀, 12–15 км ЮЗ пос. Териберка, березово-кустарничковое криволесье зеленомошное (*Betula tortuosa*, *B. nana*, *Empetrum nigrum*, *Vaccinium myrtillus*, *Pleurozium schreberi*, *Hylocomium splendens*), мох, 10.07.2010, leg. А.П., В.С.; 1♀, Кольский р-н, 10 км ЮЗ пос. Териберка, березовое криволесье и луговым разнотравьем (*Betula tortuosa*, *Sorbus gorodkovii*, *Vaccinium myrtillus*, *Empetrum nigrum*, *Chamaepericlymenum suecicum*, *Gymnocarpium* sp., *Geranium* sp., *Calamagrostis* sp., *Potentilla erecta*), подстилка, 12.07.2010, leg. А.П., В.С.

Замечания. Известен ранее с островов Ряжков, Куричек Кандалакшского заповедника [Бызова и др., 1986], из Териберки [Шохин и др., 2004] и Дальних Зеленцов [Tanasevitch, Rybalov, 2010].

Тип ареала. Голарктический бореальный.

Hilaira nubigena Hull, 1911

Hilaira sp.: Шохин и др., 2004: 143.

H. nubigena: Tanasevitch, Rybalov, 2010: 45.

Материал. 3♀, Кольский р-н, 12–15 км ЮЗ пос. Териберка, ивняк сфагново-осоковый по бер. ручья (*Salix* sp., *Carex* sp., *Sphagnum* spp.), опад, мох, 10.07.2010, leg. А.П., В.С.; 1♀, 7 км ЮЗ пос. Териберка, лугово-кустарничковое разнотравье по бер. ручья (*Salix* sp., *Betula nana*, *Chamaerion angustifolium*, *Calamagrostis* sp., *Polytrichum commune*), листовая подстилка, мох, 13.07.2010, leg. А.П., В.С.

Замечания. Известен ранее из Териберки [Шохин и др., 2004, как *Hilaira* sp.; Tanasevitch, Rybalov, 2010] и Дальних Зеленцов [Tanasevitch, Rybalov, 2010].

Тип ареала. Палеаркто-аляскинский бореальный.

Hilaira pervicax Hull, 1908

Материал. 1♀, Кандалакшский зап., окр. пос. Лувеньга, сосняк с березой черничный (*Pinus sylvestris*, *Betula tortuosa*, *Vaccinium myrtillus*), 07.2009, leg. Д.К.; 2♀, окр. Мончегорска, бер. оз. Имандра, прибрежный ивняк, подстилка, 14.08.2009, leg. А.Т.

Замечания. Вид отмечен впервые для фауны Кольского полуострова.

Тип ареала. Палеарктический борео-неморальный.

Horcotes strandi (Sytshevskaja, 1935)

Материал. 2♂, 1♀, Хибинь, окр. Кировска, ПАБСИ, склон г. Вудьяврчорр, 345 м н.у.м., березняк черничник с дёберном (*Betula tortuosa*, *Vaccinium myrtillus*, *Chamaepericlymenum suecicum*), 07.1986, leg. А.П., Т.Р.

Замечания. Вид отмечен впервые для фауны Кольского полуострова.

Тип ареала. Фенноскандинавско-сибирский западно-неарктический бореальный.

Hypomma bituberculatum (Wider, 1834)

Dicyphus bituberculatus: Федотов, 1912: 454.

Hypomma bituberculatum: Шохин и др., 2004: 143; Tanasevitch, Rybalov, 2010: 45.

Материал. 2♀, Кольский р-н, 12–15 км ЮЗ пос. Териберка, березово-кустарничковое криволесье зеленомошное (*Betula tortuosa*, *B. nana*, *Empetrum nigrum*, *Vaccinium myrtillus*, *Pleurozium schreberi*, *Hylocomium splendens*), мох, 10.07.2010, leg. А.П., В.С.; 2♀, 12–15 км ЮЗ пос. Териберка, ивняк сфагново-осоковый по бер. ручья (*Salix* sp., *Carex* sp., *Sphagnum* spp.), опад, мох, 10.07.2010, leg. А.П., В.С.; 4♀, 10 км ЮЗ пос. Териберка, березовое криволесье с и луговым разнотравьем (*Betula tortuosa*, *Sorbus gorodkovii*, *Vaccinium myrtillus*, *Empetrum nigrum*, *Chamaepericlymenum suecicum*, *Gymnocarpium* sp., *Geranium* sp., *Calamagrostis* sp., *Potentilla erecta*), подстилка, 12.07.2010, leg. А.П., В.С.; 3♀, 25–30 км ЮЗ пос. Териберка, ивняк на склоне и по

бер. водохранилища (*Salix* spp., *Vaccinium myrtillus*, *Empetrum nigrum*, *Chamaepericlymenum suecicum*, *Calamagrostis* sp., *Crocus* sp., *Peltigera* sp.), 12.07.2010, leg. А.Р., В.С.; 1♀, 9 км ЮЗ пос. Териберка, песчаный бер. озера (*Chamerion angustifolium*, *Nardus stricta*, *Chamaepericlymenum suecicum*), среди ветоши, под предметами, 12.07.2010, leg. А.Р., В.С.; 1♀, 7 км ЮЗ пос. Териберка, березовое криволесье чернично-дёреновое на склоне увала (*Betula tortuosa*, *Vaccinium myrtillus*, *Chamaepericlymenum suecicum*, *Pleurozium schreberi*), подстилка, мох, 13.07.2010, leg. А.Р., В.С.; 1♀, 7 км ЮЗ пос. Териберка, лугово-кустарниковое разнотравье по бер. ручья (*Salix* sp., *Betula nana*, *Chamerion angustifolium*, *Calamagrostis* sp., *Polytrichum commune*), листовая подстилка, мох, 13.07.2010, leg. А.Р., В.С.

Замечания. Известен ранее из Мурманской биологической станции [Федотов, 1912, как *Dicyphus bituberculatus*], Териберки [Шохин и др., 2004; Tanasevitch, Rybalov, 2010] и Дальних Зеленцов [Tanasevitch, Rybalov, 2010].

Тип ареала. Палеарктический полизональный.

Hypselistes jacksoni (O. Pickard-Cambridge, 1902)

Hypselistes jacksoni: Tanasevitch, Rybalov, 2010: 45.

Материал. 1♀, 50 км С Мончегорска, ельник (*Picea obovata*, *Vaccinium myrtillus*, *Empetrum hermaphroditum*, *Ledum palustre*, *Chamaepericlymenum suecicum*, *Dicranum*, *Pleurozium*, *Barbilophozia*, *Cladonia*, *Cetraria*), мох, 1.08.2007, leg. А.Т., И.К.; 2♀, Кольский р-н, 12–15 км ЮЗ пос. Териберка, ивняк сфагново-осоковый по бер. ручья (*Salix* sp., *Sagex* sp., *Sphagnum* spp.), опад, мох, 10.07.2010, leg. А.Р., В.С.

Замечания. Известен ранее из Териберки и Дальних Зеленцов [Tanasevitch, Rybalov, 2010].

Тип ареала. Палеаркто-западно-неарктический борео-неморальный.

Improphantes complicatus (Emerton, 1882)

Материал. 1♀, Хибинь, окр. пос. Куэльпорр, ельник мохово-кустарничковый (*Picea obovata*, *Sorbus gorodkovii*, *Vaccinium myrtillus*, *Pleurozium*, *Hylocomium*), крупнообломочная осыпь на склоне, среди камней, 21.08.2009, leg. А.Т.

Замечания. Вид отмечен впервые для фауны Кольского полуострова.

Тип ареала. Голарктический борео-неморальный.

Incestophantes kochiellus (Strand, 1900)

Lepthyphantes kochiellus: Бызова и др., 1986: 31.

Материал. 1♀, Кандалакшский зап., окр. пос. Лувеньга, сосняк черничный (*Pinus sylvestris*, *Vaccinium myrtillus*), 07.2009, leg. Д.К.; 1♀, Хибинь, окр. пос. Куэльпорр, ельник мохово-кустарничковый (*Picea obovata*, *Sorbus gorodkovii*, *Vaccinium myrtillus*, *Pleurozium*, *Hylocomium*), мох, 21.08.2009, leg. А.Т.

Замечания. Ранее отмечен на острове Куричек Кандалакшского заповедника [Бызова и др., 1986, как *Lepthyphantes kochiellus*].

Тип ареала. Фенноскандинавско-сибирский бореальный.

Kaestneria pullata (O. Pickard-Cambridge, 1863)

Bathyphantes pullatus: Бызова и др., 1986: 30.

Kaestneria pullata: Tanasevitch, Rybalov, 2010: 45.

Материал. 1♂, 1♀, окр. Мончегорска, бер. оз. Имандра, под камнями, 08.2008, leg. И.К.; 3♀, Кольский р-н, 25–30 км ЮЗ пос. Териберка, ивняк на склоне и по бер. водохранилища (*Salix* spp., *Vaccinium myrtillus*, *Empetrum nigrum*, *Chamaepericlymenum suecicum*, *Calamagrostis* sp., *Crocus* sp., *Peltigera* sp.), 12.07.2010, leg. А.Р., В.С.

Замечания. Известен ранее с острова Ряжков и луды Малышка Кандалакшского заповедника [Бызова и др., 1986, как *Bathyphantes pullata*], а также из Териберки [Tanasevitch, Rybalov, 2010].

Тип ареала. Голарктический полизональный.

Leptorhoptrum robustum (Westring, 1851)

Leptorhoptrum robustum: Шохин и др., 2004: 143; Tanasevitch, Rybalov, 2010: 45.

Материал. 6♀, Хибинь, Кировск, окр. УНБ, под предметами на свалке, 20–25.08.2009, leg. А.Т.; 35♂, 12♀, Хибинь, окр. Кировска, ПАБСИ, склон г. Вудъяврчорр, 345 м н.у.м., березняк с рябиной (*Betula tortuosa*, *Sorbus gorodkovii*, *Geranium sylvaticum*, *Chamaepericlymenum suecicum*, *Barbilophozia*), 08.2009, leg. И.К.; 13♂, 2♀, там же, ельник с березой (*Picea obovata*, *Betula tortuosa*, *Vaccinium myrtillus*, *Pleurozium*, *Hylocomium*), 08.2009, leg. И.К.; 1♀, 19♂, там же, березняк разнотравный (*Betula tortuosa*, *Chamaepericlymenum suecicum*, *Cicerbita alpina*, *Calamagrostis* sp., *Barbilophozia*), 08.2009, leg. И.К.; 9♀, там же, 370 м н.у.м., березовое криволесье (*Betula tortuosa*, *B. nana*, *Dicranum*, *Pleurozium*, *Barbilophozia*, *Cladonia*), 08.2009, leg. И.К.; 3♂, 1♀, 25–30 км ЮЗ пос. Териберка, ивняк на склоне и по бер. водохранилища (*Salix* spp., *Vaccinium myrtillus*, *Empetrum nigrum*, *Chamaepericlymenum suecicum*, *Calamagrostis* sp., *Crocus* sp., *Peltigera* sp.), 12.07.2010, leg. А.Р., В.С.; 1♀, Кольский р-н, 7 км ЮЗ пос. Териберка, березовое криволесье чернично-дёреновое на склоне увала (*Betula tortuosa*, *Vaccinium myrtillus*, *Chamaepericlymenum suecicum*, *Pleurozium schreberi*), подстилка, мох, 13.07.2010, leg. А.Р., В.С.; 1♀, 7 км ЮЗ пос. Териберка, березовое криволесье чернично-дёреновое на склоне увала (*Betula tortuosa*, *Vaccinium myrtillus*, *Chamaepericlymenum suecicum*, *Pleurozium schreberi*), подстилка, мох, 13.07.2010, leg. А.Р., В.С.; 1♂, 2♀, 7 км ЮЗ пос. Териберка, лугово-кустарниковое разнотравье по бер. ручья (*Salix* sp., *Betula nana*, *Chamerion angustifolium*, *Calamagrostis* sp., *Polytrichum commune*), листовая подстилка, мох, 13.07.2010, leg. А.Р., В.С.

Замечания. Известен ранее из Териберки [Шохин и др., 2004; Tanasevitch, Rybalov, 2010] и Дальних Зеленцов [Tanasevitch, Rybalov, 2010].

Тип ареала. Палеарктический борео-неморальный.

Linyphia triangularis (Clerck, 1757)

Linyphia triangularis: Беэр, 1964: 527.

Замечания. Известен из поймы реки Индера [Беэр, 1964].

Тип ареала. Палеарктический полизональный.

Macrargus carpenteri (O. Pickard-Cambridge, 1894)

Macrargus carpenteri: Бызова и др., 1986: 31.

Материал. 1♂, Мончегорский р-н, 5 км ЮЗ Мончегорска, техногенная пустошь, подстилка под одиночными кустами *Vaccinium uliginosum*, *Empetrum hermaphroditum*, 10.08.2006, leg. А.Т., И.К.; 1♀, 10 км Ю Мончегорска, деградированный ельник мертвопокровный (*Picea obovata*, *Empetrum hermaphroditum*, *Ledum palustre*), подстилка, 4.08.2008, leg. А.Т., И.К.; 1♀, Кандалакшский зап., окр. пос. Лувеньга, березняк (*Betula tortuosa*), 07.2009, leg. Д.К.

Замечания. Ранее отмечен на острове Ряжков Кандалакшского заповедника [Бызова и др., 1986].

Тип ареала. Европейский борео-неморальный.

Macrargus multesimus (O. Pickard-Cambridge, 1875)

Macrargus multesimus: Бызова и др., 1986: 31; Коронен, Конева, 2005: 134; Tanasevitch, Rybalov, 2010: 45.

Материал. 1♀, 20 км Ю Мончегорска, угнетенный разреженный ельник мертвопокровный (*Picea obovata*, *Betula tortuosa*, *Empetrum hermaphroditum*, *Ledum palustre*), подстилка, 3.08.2006, leg. А.Т., И.К.; 1♀, Кольский р-н, 12–15 км ЮЗ пос. Териберка, березово-кустарничковое криволесье зеленомошное (*Betula tortuosa*, *B. nana*, *Empetrum nigrum*, *Vaccinium myrtillus*, *Pleurozium schreberi*, *Hylocomium splendens*), мох, 10.07.2010, leg. А.Р., В.С.; 1♀, 10 км ЮЗ пос. Териберка, березовое криволесье с луговым разнотравьем (*Betula tortuosa*, *Sorbus gorodkovii*, *Vaccinium myrtillus*, *Empetrum nigrum*, *Chamaepericlymenum suecicum*, *Gymnocarpium* sp., *Geranium* sp., *Calamagrostis* sp., *Potentilla erecta*), подстилка, 12.07.2010, leg. А.Р., В.С.

Замечания. Известен ранее с острова Ряжков Кандалакшского заповедника [Бызова и др., 1986], из окрестностей Мончегорска [Коронен, Конева, 2005] и Териберки [Tanasevitch, Rybalov, 2010].

Тип ареала. Голарктический бореальный.

Macrargus rufus (Wider, 1834)

Macrargus rufus: Koronen, Koneva, 2005: 134.

Материал. 1♀, Кандалакшский запов., окр. пос. Лувенга, ельник с березой кустарничково-зеленомошный (*Picea obovata*, *Betula tortuosa*, *Vaccinium myrtillus*, *Pleurozium*, *Hylocomium*), 07.2009, leg. Д.К.; 1♀, Хибины, окр. Кировска, ПАБСИ, склон г. Вудьяврчорр, 345 м н.у.м., березняк с рябиной (*Betula tortuosa*, *Sorbus gorodkovii*, *Geranium sylvaticum*, *Chamaepericlymenum suecicum*, *Barbilophozia*), 08.2009, leg. И.К.; 1♂, 3♀, Хибины, окр. пос. Куэльпорр, ельник мохово-кустарничковый (*Picea obovata*, *Sorbus gorodkovii*, *Vaccinium myrtillus*, *Pleurozium*, *Hylocomium*), мох, 21.08.2009, leg. А.Т.; 1♀, там же, подстилка под ивами, 21.08.2009, leg. А.Т.

Замечания. Известен ранее из окрестностей Мончегорска [Koronen, Koneva, 2005].

Тип ареала. Европейский борео-неморальный.

Maro minutus O. Pickard-Cambridge, 1906

Maro minutus: Бызова и др., 1986: 31.

Материал. 1♂, Хибины, окр. Кировска, ПАБСИ, склон г. Вудьяврчорр, 345 м н.у.м., ельник с березой (*Picea obovata*, *Betula tortuosa*, *Vaccinium myrtillus*, *Pleurozium*, *Hylocomium*), 08.2009, leg. И.К.

Замечания. Ранее отмечен на острове Ряжков Кандалакшского заповедника [Бызова и др., 1986].

Тип ареала. Европейский борео-неморальный.

Maro sublestus Falconer, 1915

Maro sublestus: Koronen, Koneva, 2005: 134.

Материал. 4♂, 5♀, 20 км Ю Мончегорска, угнетенный разреженный ельник (*Picea obovata*, *Betula tortuosa*, *Vaccinium myrtillus*, *V. vitis-idaea*, *Chamaepericlymenum suecicum*, *Empetrum hermaphroditum*, *Ledum palustre*, *Cetraria*, *Barbilophozia*), моховой покров отсутствует, подстилка, 1.08.2007, leg. А.Т., И.К.; 7♀, 30 км Ю Мончегорска, ельник (*Picea obovata*, *Betula tortuosa*, *Vaccinium myrtillus*, *V. vitis-idaea*, *Empetrum hermaphroditum*, *Ledum palustre*, *Chamaepericlymenum suecicum*, *Cetraria*, *Barbilophozia*), подстилка, мох, 1.08.2007, leg. А.Т., И.К.; 50 км С Мончегорска, ельник (*Picea obovata*, *Vaccinium myrtillus*, *Empetrum hermaphroditum*, *Ledum palustre*, *Chamaepericlymenum suecicum*, *Dicranum*, *Pleurozium*, *Barbilophozia*, *Cladonia*, *Cetraria*), мох, 1.08.2007, leg. А.Т., И.К.

Замечания. Известен ранее из окрестностей Мончегорска [Koronen, Koneva, 2005].

Тип ареала. Европейский бореальный.

Maso sundevalli (Westring, 1851)

Maso sundevalli: Бызова и др., 1986: 31; Koronen, Koneva, 2005: 134; Tanasevitch, Rybalov, 2010: 46.

Материал. 3♀, 10 км Ю Мончегорска, деградированный ельник мертвопокровный (*Picea obovata*, *Empetrum hermaphroditum*, *Ledum palustre*), подстилка, 3.08.2005, leg. А.Т., И.К.; 3♂, 8♀, Мончегорский р-н, 20 км Ю Мончегорска, угнетенный разреженный ельник мертвопокровный (*Picea obovata*, *Betula tortuosa*, *Empetrum hermaphroditum*, *Ledum palustre*), подстилка, 08.2005–2006, leg. А.Т., И.К.; 8♀, 30 км Ю Мончегорска, ельник мохово-кустарничковый (*Picea obovata*, *Betula tortuosa*, *Vaccinium myrtillus*, *V. vitis-idaea*, *Barbilophozia*), лишайник, мох, 08.2005–2008, leg. А.Т., И.К.; 6♀, 3 км З пос. Полярные Зори, ельник мохово-кустарничковый (*Picea obovata*, *Betula tortuosa*, *Vaccinium myrtillus*, *V. vitis-idaea*, *Pleurozium*, *Hylocomium*, *Cladonia*), лишайник, мох, 08.2005–2008, leg. А.Т., И.К.; 2♀, 3 км ЮЮЗ Мончегорска, г. Вурэйчуайвенч, 300 м н.у.м., ельник кустарничково-зеленомошный (*Picea obovata*, *Vaccinium myrtillus*, *Pleurozium*, *Hylocomium*), 16.08.2008, leg. И.К.; 5♂, 10♀, окр. Мончегорска, бер. оз. Имандра, прибрежный ивняк, подстилка, 14.08.2009, leg. А.Т.; 2♀, окр. Мончегорска, г. Поауэйвенч, 310–350 м н.у.м., горная тундра с *Betula nana*, *Ledum palustre*, *Empetrum*, *Arctous*, *Pleurozium*, *Cladonia*, во мху и лишайниках, под камнями, 15.08.2009, leg. А.Т.; 1♀, Хибины, окр. пос. Куэльпорр, олово-березовый лес (*Picea obovata*, *Betula tortuosa*, *Picea*, *Sorbus gorodkovii*, *Vaccinium myrtillus*, *Cornus suecica*, *Gymnocarpium*, *Pleurozium*, *Hylocomium*, *Dicranum*, *Polytrichum*, *Barbilophozia*), подстилка, мох, 21.08.2009, leg. А.Т.; 1♀, там же, подушки сфагнума по бер. ручья, 21.08.2009, leg. А.Т.; 1♀, Хибины, окр. Кировска, ПАБСИ,

склон г. Вудьяврчорр, 500 м н.у.м., ерниковая тундра (*Betula nana*, *Empetrum hermaphroditum*, *Pleurozium*, *Hylocomium*), 08.2009, leg. И.К.; 1♀, там же, 370 м н.у.м., березовое криволесье (*Betula tortuosa*, *B. nana*, *Dicranum*, *Pleurozium*, *Barbilophozia*, *Cladonia*), 08.2009, leg. И.К.; 1♂, Кольский р-н, 12–15 км ЮЗ пос. Териберка, березово-кустарничковое криволесье зеленомошное (*Betula tortuosa*, *B. nana*, *Empetrum nigrum*, *Vaccinium myrtillus*, *Pleurozium schreberi*, *Hylocomium splendens*), мох, 10.07.2010, leg. А.Р., В.С.

Замечания. Известен ранее с островов Ряжков, Куричек, с луды Девичья Кандалакшского заповедника [Бызова и др., 1986], из окрестностей Мончегорска [Koronen, Koneva, 2005] и Териберки [Tanasevitch, Rybalov, 2010].

Тип ареала. Голарктический полизональный.

Mesynargus borealis (Jackson, 1930)

Mesynargus borealis: Tanasevitch, Rybalov, 2010: 46.

Материал. 3♂, 11♀, Хибины, окр. Кировска, ПАБСИ, склон г. Вудьяврчорр, 550 м н.у.м., лишайниковая тундра (*Cladonia* spp., *Flavocetraria nivalis*, *Alectoria*, *Cetraria*), 08.2009, leg. И.К.

Замечания. Известен ранее из Териберки [Tanasevitch, Rybalov, 2010].

Тип ареала. Голарктический бореальный.

Mesynargus monticola (Holm, 1943)

M. monticola: Tanasevitch, Rybalov, 2010: 46.

Материал. 1♂, 10 км Ю Мончегорска, деградированный ельник мертвопокровный (*Picea obovata*, *Empetrum hermaphroditum*, *Ledum palustre*), подстилка, 3.08.2005, leg. А.Т., И.К.; 1♂, 1♀, Мончегорский р-н, 30 км Ю Мончегорска, ельник мохово-кустарничковый (*Picea obovata*, *Betula tortuosa*, *Vaccinium myrtillus*, *V. vitis-idaea*, *Barbilophozia*), лишайник, мох, 5.08.2006, leg. А.Т., И.К.; 3♀, Хибины, окр. пос. Куэльпорр, ельник мохово-кустарничковый (*Picea obovata*, *Sorbus gorodkovii*, *Vaccinium myrtillus*, *Pleurozium*, *Hylocomium*), подушки сфагнума по бер. ручья, 21.08.2009, leg. А.Т.; 1♂, 7♀, Хибины, окр. Кировска, ПАБСИ, склон г. Вудьяврчорр, 500 м н.у.м., ерниковая тундра (*Betula nana*, *Empetrum hermaphroditum*, *Pleurozium*, *Hylocomium*), мох, 08.2009, leg. И.К.; 1♀, Кольский р-н, 25–30 км ЮЗ пос. Териберка, переувлажненный осоково-лишайниково-сфагновый участок в ложине среди лишайниковой тундры (*Carex* spp., *Eriophorum* sp., *Nardus stricta*, *Sphagnum* spp.), 11.07.2010, leg. А.Р., В.С.

Замечания. Известен ранее из Териберки [Tanasevitch, Rybalov, 2010].

Тип ареала. Палеарктический западно-неарктический бореальный.

Mesynargus morulus (O. Pickard-Cambridge, 1873)

Rhaebothorax morulus: Бызова и др., 1986: 32.

Semljicola faustus: Шохин и др., 2004: 143.

Mesynargus morulus: Tanasevitch, Rybalov, 2010: 46.

Материал. 1♂, 20 км Ю Мончегорска, угнетенный разреженный ельник (*Picea obovata*, *Betula tortuosa*, *Vaccinium myrtillus*, *V. vitis-idaea*, *Chamaepericlymenum suecicum*, *Empetrum hermaphroditum*, *Ledum palustre*, *Cetraria*, *Barbilophozia*), моховой покров отсутствует, подстилка, 1.08.2007, leg. А.Т., И.К.; 1♀, 3 км ЮЮЗ Мончегорска, г. Вурэйчуайвенч, 470 м н.у.м., лишайниковая тундра (*Cladonia* spp., *Flavocetraria nivalis*, *Alectoria*, *Cetraria*), 16.08.2008, leg. И.К.; 1♂, 6♀, Хибины, окр. Кировска, ПАБСИ, склон г. Вудьяврчорр, 500 м н.у.м., ерниковая тундра (*Betula nana*, *Empetrum hermaphroditum*, *Pleurozium*, *Hylocomium*), 08.2009, leg. И.К.; 1♂, 1♀, там же, лишайниковая тундра (*Cladonia* spp., *Flavocetraria nivalis*, *Alectoria*, *Cetraria*), 08.2009, leg. И.К.; 1♀, там же, березняк разнотравный (*Betula tortuosa*, *Chamaepericlymenum suecicum*, *Cicerbita alpina*, *Calamagrostis* sp., *Barbilophozia*), 08.2009, leg. И.К.; 1♂, 1♀, Кольский р-н, 12–15 км ЮЗ пос. Териберка, березово-кустарничковое криволесье зеленомошное (*Betula tortuosa*, *B. nana*, *Empetrum nigrum*, *Vaccinium myrtillus*, *Pleurozium schreberi*, *Hylocomium splendens*), мох, 10.07.2010, leg. А.Р., В.С.; 2♂, 10♀, 12–15 км ЮЗ пос. Териберка, горная лишайниковая тундра (*Betula nana*, *Vaccinium myrtillus*, *Empetrum nigrum*, *Cladonia* spp., *Cetraria* spp., *Dicranum* sp.), во мху и лишайниках 10.07.2010, leg. А.Р., В.С.; 6♂, 7♀, 25–30 км ЮЗ пос. Териберка, горная лишайниковая тундра с отдельными участками березового криволесья (*Betula nana*, *Empetrum nigrum*, *Cladonia* spp., *Cetraria* spp.), куртины лишайников, 11.07.2010, leg. А.Р., В.С.; 3♀, 25–30 км ЮЗ пос. Териберка, переувлажненный осоково-лишайниково-сфагновый участок в ложине среди лишайниковой тундры (*Carex* spp., *Eriophorum* sp., *Nardus*

stricta, Sphagnum spp.), 11.07.2010, leg. А.Р., В.С.; 1♂, 1♀, 10 км ЮЗ пос. Териберка, березовое криволесье и луговым разнотравьем (Betula tortuosa, Sorbus gorodkovii, Vaccinium myrtillus, Empetrum nigrum, Chamaepericlymenum suecicum, Gymnocarpium sp., Geranium sp., Calamagrostis sp., Potentilla erecta), подстилка, 12.07.2010, leg. А.Р., В.С.; 2♀, 10 км ЮЗ пос. Териберка, сильно разреженное березовое криволесье дёрново-чернично-вороничное на пологой озерной террасе (Betula tortuosa, Vaccinium myrtillus, Empetrum nigrum, Chamaepericlymenum suecicum, Rubus chamaemorus, Equisetum sp.), подстилка, 12.07.2010, leg. А.Р., В.С.

Замечания. Известен ранее с острова Ряжков Кандалакшского заповедника [Бызова и др., 1986, как *Rhaebothorax morulus*] и из Териберки [Шохин и др., 2004, как *Semljicola faustus* (O. Pickard-Cambridge, 1900); Tanasevitch, Rybalov, 2010].

Тип ареала. Европейский борео-неморальный.

Mecynargus paetulus (O. Pickard-Cambridge, 1875)

Mecynargus paetulus: Tanasevitch, Rybalov, 2010: 46.

Замечания. Известен из Териберки [Tanasevitch, Rybalov, 2010].

Тип ареала. Голарктический борео-неморальный.

Mecynargus sphagnicola (Holm, 1939)

Mecynargus sphagnicola: Tanasevitch, Rybalov, 2010: 46.

Материал. 2♀, Кольский р-н, 12–15 км ЮЗ пос. Териберка, ивняк сфагново-осоковый по бер. ручья (Salix sp., Carex sp., Sphagnum spp.), опад, мох, 10.07.2010, leg. А.Р., В.С.

Замечания. Известен ранее из Териберки [Tanasevitch, Rybalov, 2010].

Тип ареала. Фенноскандинавско-сибирский западно-неарктический бореальный.

Metopobactrus prominulus (O. Pickard-Cambridge, 1872)

Metopobactrus prominulus: Tanasevitch, Rybalov, 2010: 46.

Замечания. Известен из Териберки и Дальних Зеленцов [Tanasevitch, Rybalov, 2010].

Тип ареала. Голарктический полizonальный.

Micrargus herbigradus (Blackwall, 1854)

Micrargus herbigradus: Tanasevitch, Rybalov, 2010: 46.

Материал. 1♀, окр. Мончегорска, бер. оз. Имандра, прибрежный ивняк, подстилка, 14.08.2009, leg. А.Т.; 12♂, 13♀, Хибины, окр. пос. Куэльпорр, ельник мохово-кустарничковый (Picea obovata, Sorbus gorodkovii, Vaccinium myrtillus, Pleurozium, Hylocomium), мох, 21.08.2009, leg. А.Т.; 2♀, там же, подстилка под ивами, 21.08.2009, leg. А.Т.; 3♂, там же, подушки сфагнума по бер. ручья, 21.08.2009, leg. А.Т.

Замечания. Известен ранее из Териберки [Tanasevitch, Rybalov, 2010].

Тип ареала. Палеарктический борео-неморальный.

Microneta viaria (Blackwall, 1841)

Microneta viaria: Бызова и др., 1986: 31.

Материал. 4♀, Мончегорский р-н, 3 км З пос. Полярные Зори, ельник мохово-кустарничковый (Picea obovata, Betula tortuosa, Vaccinium myrtillus, V. vitis-idaea, Pleurozium, Hylocomium, Cladonia), мох, лишайник, 12.08.2008, leg. А.Т., И.К.; 2♂, 2♀, 3 км ЮЮЗ Мончегорска, г. Вурэйчайвенч, 200 м н.у.м., ельник кустарничково-сфагновый (Picea obovata, Vaccinium myrtillus, Sphagnum sp.), 2♂, 1♀, там же, ельник средняя часть склона (Picea obovata, Betula tortuosa, Vaccinium myrtillus, Pleurozium, Hylocomium), 16.08.2008, leg. И.К.; 2♂, 9♀, окр. Мончегорска, бер. оз. Имандра, прибрежный ивняк, подстилка, 14.08.2009, leg. А.Т.; 1♂, Хибины, Кировск, окр. УНБ, под предметами на свалке, 20–25.08.2009, leg. А.Т.; 2♀, окр. пос. Куэльпорр, елово-березовый лес (Picea obovata, Betula tortuosa, Picea, Sorbus gorodkovii, Vaccinium myrtillus, Cornus suecica, Gymnocarpium, Pleurozium, Hylocomium, Dicranum, Polytrichum, Barbilophozia), подстилка, мох, 21.08.2009, leg. А.Т.; там же, заросли ив в ельнике (Picea obovata, Betula tortuosa, Salix sp.), подстилка, мох, 21.08.2009, leg. А.Т.

Замечания. Ранее отмечен на острове Ряжков Кандалакшского заповедника [Бызова и др., 1986].

Тип ареала. Голарктический борео-неморальный.

Minicia marginella (Wider, 1834)

Minicia marginella: Tanasevitch, Rybalov, 2010: 46.

Материал. 2♂, 4♀, 10 км Ю Мончегорска, угнетенный разреженный ельник (Picea obovata, Betula tortuosa, Empetrum hermaphroditum, Vaccinium myrtillus, V. vitis-idaea, Ledum palustre, Chamaepericlymenum suecicum), подстилка (моховой покров отсутствует), 1.08.2007; 2♂, 7♀, 20 км Ю Мончегорска, угнетенный разреженный ельник мертвопокровный (Picea obovata, Betula tortuosa, Empetrum hermaphroditum, Ledum palustre), подстилка, 3.08.2006, 5.08.2008, leg. А.Т., И.К.; 3♂, 15♀, 30 км Ю Мончегорска, ельник мохово-кустарничковый (Picea obovata, Betula tortuosa, Vaccinium myrtillus, V. vitis-idaea, Barbilophozia), лишайник, мох, 8.08.2008, leg. А.Т., И.К.

Замечания. Известен ранее из Териберки [Tanasevitch, Rybalov, 2010].

Тип ареала. Палеарктический полizonальный.

Minyrioloides trifrons (O. Pickard-Cambridge, 1863)

Minyrioloides trifrons: Tanasevitch, Rybalov, 2010: 46.

Материал. 2♀, Кольский р-н, 10 км ЮЗ пос. Териберка, сильно разреженное березовое криволесье дёрново-чернично-вороничное на пологой озерной террасе (Betula tortuosa, Vaccinium myrtillus, Empetrum nigrum, Chamaepericlymenum suecicum, Rubus chamaemorus, Equisetum sp.), подстилка, 12.07.2010, leg. А.Р., В.С.

Замечания. Известен ранее из Териберки [Tanasevitch, Rybalov, 2010].

Тип ареала. Голарктический борео-неморальный.

Minyriolus pusillus (Wider, 1834)

Minyriolus pusillus: Бызова и др., 1986: 31; Koronen, Koneva, 2005: 134; Tanasevitch, Rybalov, 2010: 46.

Материал. 2♀, Мончегорский р-н, 20 км Ю Мончегорска, угнетенный разреженный ельник мертвопокровный (Picea obovata, Betula tortuosa, Empetrum hermaphroditum, Ledum palustre), подстилка, 5.08.2005, leg. А.Т., И.К.; 1♂, 4♀, 30 км Ю Мончегорска, ельник мохово-кустарничковый (Picea obovata, Betula tortuosa, Vaccinium myrtillus, V. vitis-idaea, Barbilophozia), лишайник, мох, 5.08.2006; 2♂, 16♀, там же, 8.08.2008, leg. А.Т., И.К.; 2♂, 8♀, Хибины, окр. пос. Куэльпорр, елово-березовый лес (Picea obovata, Betula tortuosa, Picea, Sorbus gorodkovii, Vaccinium myrtillus, Cornus suecica, Gymnocarpium, Pleurozium, Hylocomium, Dicranum, Polytrichum, Barbilophozia), подстилка, мох, 21.08.2009, leg. А.Т.; 1♀, там же, заросли ив в ельнике (Picea obovata, Betula tortuosa, Salix sp.), подстилка, мох, 21.08.2009, leg. А.Т.; 6♂, 14♀, там же, ельник мохово-кустарничковый (Picea obovata, Sorbus gorodkovii, Vaccinium myrtillus, Pleurozium, Hylocomium), мох, 21.08.2009, leg. А.Т.; 1♀, Хибины, окр. Кировска, ПАБСИ, склон г. Вудьяврчорр, 370 м н.у.м., березовое криволесье (Betula tortuosa, V. nana, Dicranum, Pleurozium, Barbilophozia, Cladonia), 08.2009, leg. И.К.

Замечания. Известен ранее с острова Ряжков Кандалакшского заповедника [Бызова и др., 1986], из Териберки [Tanasevitch, Rybalov, 2010] и окрестностей Мончегорска [Koronen, Koneva, 2005].

Тип ареала. Палеарктический борео-неморальный.

Neriere clathrata (Sundevall, 1830)

Материал. 1♂, 1♀, Кандалакшский зап., окр. пос. Лувеньга, ельник с березой кустарничково-зеленомошный (Picea obovata, Betula tortuosa, Vaccinium myrtillus, Pleurozium, Hylocomium), 07.2009, leg. А.К.

Замечания. Вид отмечен впервые для фауны Кольского полуострова.

Тип ареала. Голарктический полizonальный.

Neriere emphana (Walckenaer, 1842)

Prolinyphia emphana: Беэр, 1964: 527.

Замечания. Известен из поймы реки Индера [Беэр, 1964, как *Prolinyphia emphana*].

Тип ареала. Палеарктический полизональный.

Nerieni radiata (Walckenaer, 1842)

Материал. 1♀, Хибинь, окр. пос. Куэльпорр, у дороги в ельнике, на *Vaccinium uliginosum*, 21.08.2009, leg. А.Т.

Замечания. Вид отмечен впервые для фауны Кольского полуострова.

Тип ареала. Голарктический полизональный.

Obscuriphantes obscurus (Blackwall, 1841)

Материал. 2♂, 3 км ЮЮЗ Мончегорска, г. Вурэйчуайвенч, 300 м н.у.м., ельник кустарничково-зеленомошный (*Picea obovata*, *Vaccinium myrtillus*, *Pleurozium*, *Hylocomium*), 16.08.2008, leg. И.К.

Замечания. Вид отмечен впервые для фауны Кольского полуострова.

Тип ареала. Европейский полизональный.

Oedothorax agrestis (Blackwall, 1853)

Материал. 5♂, 3♀, Кольский р-н, 25–30 км ЮЗ пос. Териберка, ивняк на склоне и по бер. водохранилища (*Salix* spp., *Vaccinium myrtillus*, *Empetrum nigrum*, *Chamaepericlymenum suescicum*, *Calamagrostis* sp., *Crocus* sp., *Peltigera* sp.), 12.07.2010, leg. А.П., В.С.; 3♂, 3♀, 7 км ЮЗ пос. Териберка, лугово-кустарниковое разнотравье по бер. ручья (*Salix* sp., *Betula pana*, *Chamerion angustifolium*, *Calamagrostis* sp., *Polytrichum commune*), листовая подстилка, мох, 13.07.2010, leg. А.П., В.С.

Замечания. Вид отмечен впервые для фауны Кольского полуострова.

Тип ареала. Западно-палеарктический полизональный.

Oedothorax gibbosus (Blackwall, 1841)

Oedothorax gibbosus: Tanasevitch, Rybalov, 2010: 47.

Замечания. Известен из Териберки [Tanasevitch, Rybalov, 2010].

Тип ареала. Западно-палеарктический полизональный.

Oedothorax retusus (Westring, 1851)

Kulczynskiellum retusum: Федотов, 1912: 454.

Oedothorax retusus: Бызова и др., 1986: 31; Tanasevitch, Rybalov, 2010: 47.

O. apicatus: Шохин и др., 2004: 143.

Материал. 1♂, окр. Мончегорска, бер. оз. Имандра, под камнями, 08.2008, leg. И.К.; 1♂, 3♀, там же, прибрежный ивняк, подстилка, 14.08.2009, leg. А.Т.; 3♂, 2♀, Кольский р-н, 25–30 км ЮЗ пос. Териберка, переувлажненный осоково-лишайниково-сфагновый участок в долине среди лишайниковой тундры (*Carex* spp., *Eriophorum* sp., *Nardus stricta*, *Sphagnum* spp.), 11.07.2010, leg. А.П., В.С.; 1♂, 2♀, 25–30 км ЮЗ пос. Териберка, ивняк на склоне и по бер. водохранилища (*Salix* spp., *Vaccinium myrtillus*, *Empetrum nigrum*, *Chamaepericlymenum suescicum*, *Calamagrostis* sp., *Crocus* sp., *Peltigera* sp.), 12.07.2010, leg. А.П., В.С.

Замечания. Известен ранее из Пала губы [Федотов, 1912, как *Kulczynskiellum retusum*], с луд Крошка и Малышка Кандалакшского заповедника [Бызова и др., 1986], из Териберки [Шохин и др., 2004, как *Oedothorax apicatus* (Blackwall, 1850); Tanasevitch, Rybalov, 2010], окрестностей Мончегорска [Koronen, Koneva, 2005] и Дальних Зеленцов [Tanasevitch, Rybalov, 2010].

Тип ареала. Палеарктический полизональный.

Oreoneta sinuosa (Tullgren, 1955)

Hilaira frigida: Федотов, 1912: 457.

H. tatraca: Шохин и др., 2004: 143.

Oreoneta sinuosa: Tanasevitch, Rybalov, 2010: 47.

Замечания. Известен ранее из Средней губы [Федотов, 1912, как *Hilaira frigida* (Thorell, 1872)] и Териберки [Шохин и др., 2004, как *H. tatraca* Kulczyński, 1915; Tanasevitch, Rybalov, 2010]. *Oreoneta sinuosa* недавно изъят из синонимии с *O.*

frigida (Thorell, 1872) [Saaristo, Marusik, 2004], к которому чрезвычайно близок. По мнению авторов (op. cit), вид является фенноскандинавским викариатом *O. frigida*, населяющим острова Северной Атлантики и Гренландию.

Тип ареала. Фенноскандинавский.

Oreoneta sp.

Материал. 3♀, Хибинь, окр. Кировска, ПАБСИ, склон г. Вудьяврчорр, 345 м н.у.м., ельник с березой (*Picea obovata*, *Betula tortuosa*, *Vaccinium myrtillus*, *Pleurozium*, *Hylocomium*), 08.2009, leg. И.К.

Замечания. К сожалению, по самкам нам не удалось идентифицировать вид. Достоверно, т.е. определенный по самцам, в регионе известен лишь вид *O. sinuosa* (см. выше).

Oreonetides vaginatus (Thorell, 1872)

Oreonetides vaginatus: Федотов, 1912: 458.

Saaristoa abnormis: Шохин и др., 2004: 143.

Материал. 2♀, Мончегорский р-н, 3 км 3 пос. Полярные Зори, ельник мохово-кустарничковый (*Picea obovata*, *Betula tortuosa*, *Vaccinium myrtillus*, *V. vitis-idaea*, *Pleurozium*, *Hylocomium*, *Cladonia*), мох, лишайник, 11.08.2005, leg. А.Т., И.К.; 1♀, 3 км ЮЮЗ Мончегорска, г. Вурэйчуайвенч, 470 м н.у.м., лишайниковая тундра (*Cladonia* spp., *Flavocetraria nivalis*, *Alectoria*, *Cetraria*), 16.08.2008, leg. И.К.; 1♂, 1♀, Хибинь, окр. Кировска, ПАБСИ, склон г. Вудьяврчорр, березняк разнотравный (*Betula tortuosa*, *Chamaepericlymenum suescicum*, *Cicerbita alpina*, *Calamagrostis* sp., *Barbilophozia*), 08.2009, leg. И.К.; 1♂, там же, березняк с рябиной (*Betula tortuosa*, *Sorbus gorodkovii*, *Geranium sylvaticum*, *Chamaepericlymenum suescicum*, *Barbilophozia*), 08.2009, leg. И.К.; 1♂, там же, 370 м н.у.м., березовое криволесье (*Betula tortuosa*, *V. pana*, *Dicranum*, *Pleurozium*, *Barbilophozia*, *Cladonia*), 08.2009, leg. И.К.

Замечания. Известен ранее из Оленьей и Пала губы [Федотов, 1912], а также Териберки [Шохин и др., 2004, как *Saaristoa abnormis* (Blackwall, 1841)].

Тип ареала. Голарктический бореальный.

Oryphantes angulatus (O. Pickard-Cambridge, 1881)

Lepthyphantes sp.: Федотов, 1912: 459.

L. angulatus: Шохин и др., 2004: 143.

Oryphantes angulatus: Tanasevitch, Rybalov, 2010: 47.

Материал. 1♂, окр. Мончегорска, бер. оз. Имандра, прибрежный ивняк, подстилка, 14.08.2009, leg. А.Т.; 1♀, Хибинь, окр. пос. Куэльпорр, елово-березовый лес (*Picea obovata*, *Betula tortuosa*, *Picea*, *Sorbus gorodkovii*, *Vaccinium myrtillus*, *Cornus suecica*, *Gymnocarpium*, *Pleurozium*, *Hylocomium*, *Dicranum*, *Polytrichum*, *Barbilophozia*), подстилка, мох, 21.08.2009, leg. А.Т.; 8♀, там же, заросли ив в ельнике (*Picea obovata*, *Betula tortuosa*, *Salix* sp.), подстилка, мох, 21.08.2009, leg. А.Т.; 8♀, там же, ельник мохово-кустарничковый (*Picea obovata*, *Sorbus gorodkovii*, *Vaccinium myrtillus*, *Empetrum nigrum*, *Chamaepericlymenum suescicum*, *Gymnocarpium* sp., *Geranium* sp., *Calamagrostis* sp., *Potentilla erecta*), подстилка, 12.07.2010, leg. А.П., В.С.; 3♀, 25–30 км ЮЗ пос. Териберка, ивняк на склоне и по бер. водохранилища (*Salix* spp., *Vaccinium myrtillus*, *Empetrum nigrum*, *Chamaepericlymenum suescicum*, *Calamagrostis* sp., *Crocus* sp., *Peltigera* sp.), 12.07.2010, leg. А.П., В.С.; 1♀, 7 км ЮЗ пос. Териберка, березовое криволесье чернично-дёрновое на склоне увала (*Betula tortuosa*, *Vaccinium myrtillus*, *Chamaepericlymenum suescicum*, *Pleurozium schreberi*), подстилка, мох, 13.07.2010, leg. А.П., В.С.

Замечания. Известен ранее с полуострова Рыбачий [Федотов, 1912, как *Lepthyphantes* sp.], из Териберки [Шохин и др., 2004, как *Lepthyphantes angulatus*; Tanasevitch, Rybalov, 2010] и Дальних Зеленцов [Tanasevitch, Rybalov, 2010].

Тип ареала. Европейский борео-неморальный.

Palliduphantes alutaci (Simon, 1884)

Palliduphantes alutaci: Tanasevitch, 2008: 127.

Замечания. Известен из Хибинских гор (окрестности

Кировска) [Tanasevitch, 2008].

Тип ареала. Европейский боро-неморальный.

Palliduphantes antroniensis (Schenkel, 1933)

Lepthyphantes antroniensis: Бызова и др., 1986: 31.

Palliduphantes antroniensis: Koronen, Koneva, 2005: 134.

Материал. 1♀, Мончегорский р-н, 3 км 3 пос. Полярные Зори, ельник мохово-кустарничковый (Picea obovata, Betula tortuosa, Vaccinium myrtillus, V. vitis-idaea, Pleurozium, Hylocomium, Cladonia), мох, лишайник, 11.08.2005, leg. А.Т., И.К.; 1♀, Мончегорский р-н, 50 км С Мончегорска, ельник (Picea obovata, Vaccinium myrtillus, Empetrum hermaphroditum, Ledum palustre, Chamaepericlymenum suescicum, Dicranum, Pleurozium, Barbilophozia, Cladonia, Cetraria), мох, 1.08.2007, leg. А.Т., И.К.; 1♀, 3 км ЮЮЗ Мончегорска, г. Вурэйчуайвенч, 400 м н.у.м., березовое криволесье (Betula tortuosa, B. nana, Dicranum, Pleurozium, Barbilophozia, Cladonia), 16.08.2008, leg. И.К.; 1♀, окр. Мончегорска, г. Поазуайвенч, 310–350 м н.у.м., горная тундра с Betula nana, Ledum palustre, Empetrum hermaphroditum, Arctous alpina, Pleurozium, Cladonia, во мху и лишайниках, под камнями, 12.08.2008, leg. А.Т.; 1♀, там же, 15.08.2009, leg. А.Т., И.К.; 6♂, 21♀, Хибины, окр. пос. Куэльпорр, ельник мохово-кустарничковый (Picea obovata, Sorbus gorodkovii, Vaccinium myrtillus, Pleurozium, Hylocomium), мох, 21.08.2009, leg. А.Т.; 3♂, 3♀, там же, ельник мохово-кустарничковый (Picea obovata, Sorbus gorodkovii, Vaccinium myrtillus, Pleurozium, Hylocomium), подушки сфагнома по бер. ручья, 21.08.2009, leg. А.Т.

Замечания. Известен ранее с островов Ряжков и Куричек Кандалакшского заповедника [Бызова и др., 1986 как *Lepthyphantes antroniensis*] и из окрестностей Мончегорска [Koronen, Koneva, 2005].

Тип ареала. Европейский боро-неморальный.

Panatomops mengei Simon, 1926

Материал. 2♀, Хибины, окр. пос. Куэльпорр, олово-березовый лес (Picea obovata, Betula tortuosa, Picea, Sorbus gorodkovii, Vaccinium myrtillus, Cornus suecica, Gymnocarpium, Pleurozium, Hylocomium, Dicranum, Polytrichum, Barbilophozia), подстилка, мох, 21.08.2009, leg. А.Т.; 1♀, там же, заросли ив в ельнике (Picea obovata, Betula tortuosa, Salix sp.), подстилка, мох, 21.08.2009, leg. А.Т.

Замечания. Вид отмечен впервые для фауны Кольского полуострова.

Тип ареала. Западно-палеарктический боро-неморальный.

Pelecopsis elongata (Wider, 1834)

Pelecopsis elongata: Бызова и др., 1986: 32.

Замечания. Известен с луд 1-я Поперечная и Малая Гульмаха Кандалакшского заповедника [Бызова и др., 1986].

Тип ареала. Европейский.

Pelecopsis mengei (Simon, 1884)

Trichopterna mengei: Бызова и др., 1986: 32.

Pelecopsis elongata: Шохин и др., 2004: 143.

P. mengei: Tanasevitch, Rybalov, 2010: 47.

Материал. 1♀, 30 км Ю Мончегорска, ельник (Picea obovata, Betula tortuosa, Vaccinium myrtillus, V. vitis-idaea, Empetrum hermaphroditum, Ledum palustre, Chamaepericlymenum suescicum, Cetraria, Barbilophozia), подстилка, мох, 1.08.2007, leg. А.Т., И.К.; 2♂, 3 км ЮЮЗ Мончегорска, г. Вурэйчуайвенч, 300 м н.у.м., березняк разнотравный на средней части склона (Betula tortuosa, Chamaepericlymenum suescicum, Calamagrostis sp., Barbilophozia), 16.08.2008, leg. И.К.; 2♂, 2♀, Хибины, окр. Кировска, ПАБСИ, склон г. Вудъяврчорр, 345 м н.у.м., березняк с рябиной (Betula tortuosa, Sorbus gorodkovii, Geranium sylvaticum, Chamaepericlymenum suescicum, Barbilophozia), 08.2009, leg. И.К.; 1♀, Хибины, окр. пос. Куэльпорр, ельник мохово-кустарничковый (Picea obovata, Sorbus gorodkovii, Vaccinium myrtillus, Pleurozium, Hylocomium), подушки сфагнома по бер. ручья, 21.08.2009, leg. А.Т.; 1♀, Кольский р-н, 12–15 км ЮЗ пос. Териберка, ивняк сфагново-осоковый по бер. ручья (Salix sp., Carex sp., Sphagnum spp.), опад, мох, 10.07.2010, leg. А.П., В.С.; 4♀, 10 км ЮЗ пос. Териберка, березовое криволесье и луговым разнотравьем (Betula tortuosa, Sorbus gorodkovii, Vaccinium myrtillus, Empetrum nigrum, Chamaepericlymenum suescicum, Gymnocarpium sp., Geranium sp., Calamagrostis sp., Potentilla erecta), подстилка, 12.07.2010, leg. А.П.,

В.С.; 2♀, 7 км ЮЗ пос. Териберка, лугово-кустарниковое разнотравье по бер. ручья (Salix sp., Betula nana, Chamaerion angustifolium, Calamagrostis sp., Polytrichum commune), листовая подстилка, мох, 13.07.2010, leg. А.П., В.С.; 1♂, 2♀, 7 км ЮЗ пос. Териберка, березовое криволесье чернично-дереновое на склоне увала (Betula tortuosa, Vaccinium myrtillus, Chamaepericlymenum suescicum, Pleurozium schreberi), подстилка, мох, 13.07.2010, leg. А.П., В.С.

Замечания. Известен ранее с острова Куричек Кандалакшского заповедника [Бызова и др., 1986, как *Trichopterna mengei*], из Териберки [Шохин и др., 2004, как *Pelecopsis elongata* (Wider, 1834); Tanasevitch, Rybalov, 2010] и Дальних Зеленцов [Tanasevitch, Rybalov, 2010].

Тип ареала. Голарктический полизональный.

Pocadicnemis pumila (Blackwall, 1841)

Pocadicnemis pumila: Бызова и др., 1986: 32; Шохин и др., 2004: 143; Koronen, Koneva, 2005: 134; Tanasevitch, Rybalov, 2010: 48.

Материал. 2♀, Мончегорский р-н, 3 км 3 пос. Полярные Зори, ельник мохово-кустарничковый (Picea obovata, Betula tortuosa, Vaccinium myrtillus, V. vitis-idaea, Pleurozium, Hylocomium, Cladonia), мох, лишайник, 12.08.2008, leg. А.Т., И.К.; 1♀, Кольский р-н, 12–15 км ЮЗ пос. Териберка, ивняк сфагново-осоковый по бер. ручья (Salix sp., Carex sp., Sphagnum spp.), опад, мох, 10.07.2010, leg. А.П., В.С.

Замечания. Известен ранее с острова Ряжков Кандалакшского заповедника [Бызова и др., 1986], из Териберки [Шохин и др., 2004; Tanasevitch, Rybalov, 2010] и окрестностей Мончегорска [Koronen, Koneva, 2005].

Тип ареала. Голарктический полизональный.

Poecilometes variegata (Blackwall, 1841)

Poecilometes variegata: Федотов, 1912: 458.

Замечания. Известен ранее из Мурманской биологической станции [Федотов, 1912].

Тип ареала. Палеарктический западно-неарктический полизональный.

Porrhomma convexum (Westring, 1851)

Porrhomma norvegicum: Федотов, 1912: 457.

Материал. 1♀, 5 км ЮЗ Мончегорска, техногенная пустошь, подстилка под одиночными кустарничками Vaccinium uliginosum, Empetrum hermaphroditum, 10.08.2006, leg. А.Т., И.К.

Замечания. Известен ранее из Пала губы [Федотов, 1912, как *Porrhomma norvegicum* Strand, 1901].

Тип ареала. Европейский полизональный.

Porrhomma egeria Simon, 1884

Porrhomma egeria: Бызова и др., 1986: 32.

P. convexum: Шохин и др., 2004: 143.

Материал. 1♂, Хибины, окр. Кировска, ПАБСИ, склон г. Вудъяврчорр, 345 м н.у.м., березняк с рябиной (Betula tortuosa, Sorbus gorodkovii, Geranium sylvaticum, Chamaepericlymenum suescicum, Barbilophozia), 08.2009, leg. И.К.; 1♀, там же, 500 м н.у.м., ериковая тундра (Betula nana, Empetrum hermaphroditum, Pleurozium, Hylocomium), 08.2009, leg. И.К.

Замечания. Известен ранее с острова Ряжков Кандалакшского заповедника [Бызова и др., 1986] и из Териберки [Шохин и др., 2004, как *Porrhomma convexum* (Westring, 1851)].

Тип ареала. Европейский боро-неморальный.

Porrhomma pallidum Jackson, 1913

Porrhomma pallidum: Бызова и др., 1986: 32.

Материал. 1♀, 30 км Ю Мончегорска, ельник мохово-кустарничковый (Picea obovata, Betula tortuosa, Vaccinium myrtillus, V. vitis-idaea, Barbilophozia), лишайник, мох, 1.08.2005, leg. А.Т., И.К.; 5♂, 8♀, Мончегорский р-н, 3 км 3 пос. Полярные Зори, ельник мохово-кустарничковый (Picea obovata, Betula tortuosa, Vaccinium myrtillus,

V. vitis-idaea, *Pleurozium*, *Hylacomium*, *Cladonia*), мох, лишайник, 11.08.2005; там же 12.08.2008, leg. А.Т., И.К.; 3♂, 10♀, Хибин, окр. пос. Куэльпорр, ельник мохово-кустарничковый (*Picea obovata*, *Sorbus gorodkovii*, *Vaccinium myrtillus*, *Pleurozium*, *Hylacomium*), мох, 21.08.2009, leg. А.Т.; 1♂, 1♀, там же, подушки сфагнома по бер. ручья, 21.08.2009, leg. А.Т.; 1♀, Хибин, окр. Кировска, ПАБСИ, склон г. Вудьяврчорр, 345 м н.у.м., березняк с рябиной (*Betula tortuosa*, *Sorbus gorodkovii*, *Geranium sylvaticum*, *Chamaepericlymenum suecicum*, *Barbilophozia*), 08.2009, leg. И.К.

Замечания. Ранее отмечен на островах Рязжов и Куричек Кандалакшского заповедника [Бызова и др., 1986].

Тип ареала. Палеарктический полизональный.

Porrhotta pygmaea (Blackwall, 1834)

Материал. 5♂, 8♀, окр. Мончегорска, бер. оз. Имандра, прибрежный ивняк, подстилка, 14.08.2009, leg. А.Т.

Замечания. Вид отмечен впервые для фауны Кольского полуострова.

Тип ареала. Палеарктический полизональный.

Savignia frontata Blackwall, 1833

Savignia frontata: Бызова и др., 1986: 32.

Материал. 1♀, окр. Мончегорска, бер. оз. Имандра, под камнями, 08.2008, leg. И.К.; 7♂, 10♀, там же, бер. оз. Имандра, прибрежный ивняк, подстилка, 14.08.2009, leg. А.Т.; 2♂, Хибин, окр. пос. Куэльпорр, ельник мохово-кустарничковый (*Picea obovata*, *Sorbus gorodkovii*, *Vaccinium myrtillus*, *Pleurozium*, *Hylacomium*), мох, 21.08.2009, leg. А.Т.

Замечания. Ранее отмечен на островах Рязжов и Куричек Кандалакшского заповедника [Бызова и др., 1986].

Тип ареала. Западно-палеарктический полизональный.

Savignia producta Holm, 1977

Savignia producta: Бызова и др., 1986: 32.

Замечания. Известен с острова Рязжов Кандалакшского заповедника [Бызова и др., 1986].

Тип ареала. Фенноскандинавско-сибирский бореальный.

Scandichrestus tenuis (Holm, 1943)

Typhochrestus tenuis: Бызова и др., 1986: 32.

Материал. 1♀, 20 км Ю Мончегорска, угнетенный разреженный ельник мертвопокровный (*Picea obovata*, *Betula tortuosa*, *Empetrum hermaphroditum*, *Ledum palustre*), подстилка, 5.08.2005, leg. А.Т., И.К.; 1♀, там же, 5.08.2008, leg. А.Т., И.К.; 1♂, 30 км Ю Мончегорска, ельник мохово-кустарничковый (*Picea obovata*, *Betula tortuosa*, *Vaccinium myrtillus*, *V. vitis-idaea*, *Barbilophozia*), лишайник, мох, 08.2006, leg. А.Т., И.К.; 1♂, 3♀, окр. Мончегорска, г. Поазуйвенч, 310–350 м н.у.м., горная тундра (*Betula nana*, *Ledum palustre*, *Empetrum hermaphroditum*, *Arctostaphylos alpina*, *Pleurozium*, *Cladonia*), во мху и лишайниках, под камнями, 15.08.2009, leg. А.Т.

Замечания. Ранее отмечен на луде 1-я Поперечная Кандалакшского заповедника [Бызова и др., 1986, как *Typhochrestus tenuis*].

Тип ареала. Европейский бореальный.

Scotargus pilosus Simon, 1913

Macrargus strandi: Бызова и др., 1986: 32 (ЗММУ, проверено).

Замечания. Отмечен на острове Рязжов Кандалакшского заповедника [Бызова и др., 1986, как *Macrargus strandi*]. Это самая северная известная точка ареала и единственная находка вида в Фенноскандии.

Тип ареала. Европейско-древнесредиземноморский.

Scotinotylus alpigena (L. Koch, 1869)

Scotinotylus alpigena: Koronen, Koneva, 2005: 134.

Материал. 1♀, Кольский р-н, 25–30 км ЮЗ пос. Териберка, горная лишайниковая тундра с отдельными участками березового криволесья (*Betula nana*, *Empetrum nigrum*, *Cladonia* spp., *Cetraria* spp.), куртины лишайников, 11.07.2010, leg. А.П., В.С.

Замечания. Известен ранее из окрестностей Мончегорска [Koronen, Koneva, 2005].

Тип ареала. Палеарктический борео-неморальный.

Scotinotylus evansi (O. Pickard-Cambridge, 1894)

Caledonia evansi: Бызова и др., 1986: 30.

Замечания. Известен на острове Рязжов Кандалакшского заповедника [Бызова и др., 1986].

Тип ареала. Европейский борео-неморальный.

Semljicola barbiger (L. Koch, 1879)

Semljicola barbiger: Tanasevitch, Rybalov, 2010: 48.

Замечания. Известен из Териберки и Дальних Зеленцов [Tanasevitch, Rybalov, 2010].

Тип ареала. Фенноскандинавско-сибирский аркто-бореальный.

Semljicola faustus (O. Pickard-Cambridge, 1900)

Latithorax faustus: Бызова и др., 1986: 31.

Semljicola faustus: Tanasevitch, Rybalov, 2010: 48.

Материал. 2♀, Хибин, окр. пос. Куэльпорр, ельник мохово-кустарничковый (*Picea obovata*, *Sorbus gorodkovii*, *Vaccinium myrtillus*, *Pleurozium*, *Hylacomium*), подстилка под ивами, 21.08.2009, leg. А.Т.; 3♂, 4♀, там же, подушки сфагнома по бер. ручья, 21.08.2009, leg. А.Т.; 2♀, Хибин, окр. Кировска, ПАБСИ, склон г. Вудьяврчорр, 345 м н.у.м., березняк разнотравный (*Betula tortuosa*, *Chamaepericlymenum suecicum*, *Cicerbita alpina*, *Calamagrostis* sp., *Barbilophozia*), 08.2009, leg. И.К.; 5♀, там же, березняк с рябиной (*Betula tortuosa*, *Sorbus gorodkovii*, *Geranium sylvaticum*, *Chamaepericlymenum suecicum*, *Barbilophozia*), 08.2009, leg. И.К.

Замечания. Известен ранее с острова Рязжов Кандалакшского заповедника [Бызова и др., 1986, как *Latithorax faustus*] и Дальних Зеленцов [Tanasevitch, Rybalov, 2010].

Тип ареала. Европейский бореальный.

Semljicola lapponicus (Holm, 1939)

Semljicola lapponicus: Tanasevitch, Rybalov, 2010: 48.

Замечания. Известен из Териберки [Tanasevitch, Rybalov, 2010].

Тип ареала. Фенноскандинавско-сибирский западно-неарктический бореальный.

Semljicola latus (Holm, 1939)

Материал. 1♂, 1♀, 30 км Ю Мончегорска, ельник (*Picea obovata*, *Betula tortuosa*, *Vaccinium myrtillus*, *V. vitis-idaea*, *Empetrum hermaphroditum*, *Ledum palustre*, *Chamaepericlymenum suecicum*, *Cetraria*, *Barbilophozia*), подстилка, мох, 1.08.2007, leg. А.Т., И.К.; 2♂, 2♀, 3 км ЮЮЗ Мончегорска, г. Вурэйчуйвенч, 300 м н.у.м., ельник кустарничково-зеленомошный (*Picea obovata*, *Vaccinium myrtillus*, *Pleurozium*, *Hylacomium*), 16.08.2008, leg. И.К.; 6♂, 4♀, Хибин, окр. Кировска, ПАБСИ, склон г. Вудьяврчорр, 345 м н.у.м., березняк разнотравный (*Betula tortuosa*, *Chamaepericlymenum suecicum*, *Cicerbita alpina*, *Calamagrostis* sp., *Barbilophozia*), 08.2009, leg. И.К.; 1♂, 1♀, там же, 370 м н.у.м., березовое криволесье (*Betula tortuosa*, *B. nana*, *Dicranum*, *Pleurozium*, *Barbilophozia*, *Cladonia*), 08.2009, leg. И.К.; 3♂, 1♀, ельник с березой (*Picea obovata*, *Betula tortuosa*, *Vaccinium myrtillus*, *Pleurozium*, *Hylacomium*), 08.2009, leg. И.К.; 1♂, там же, 500 м н.у.м., ерниковая тундра (*Betula nana*, *Empetrum hermaphroditum*, *Pleurozium*, *Hylacomium*), 08.2009, leg. И.К.; 1♀, Хибин, окр. пос. Куэльпорр, елово-березовый лес (*Picea obovata*, *Betula tortuosa*, *Picea*, *Sorbus gorodkovii*, *Vaccinium myrtillus*, *Cornus suecica*, *Gymnocarpium*, *Pleurozium*, *Hylacomium*, *Dicranum*, *Polytrichum*, *Barbilophozia*), подстилка, мох, 21.08.2009, leg. А.Т.; 3♂, 6♀, там же, ельник мохово-кустарничковый (*Picea obovata*, *Sorbus gorodkovii*, *Vaccinium myrtillus*, *Pleurozium*, *Hylacomium*), мох, 21.08.2009, leg. А.Т.; 2♀, Кольский р-н, 25–30 км ЮЗ пос. Териберка, ивняк на склоне и по бер. водохранилища (*Salix* spp., *Vaccinium myrtillus*, *Empetrum nigrum*, *Chamaepericlymenum suecicum*, *Calamagrostis* sp., *Crocus* sp., *Peltigera* sp.), 12.07.2010, leg. А.П., В.С.; 1♀, 7 км ЮЗ пос. Териберка, березовое криволесье чернично-деревоное на склоне увала (*Betula tortuosa*, *Vaccinium myrtillus*, *Chamaepericlymenum*

suecicum, Pleurozium schreberi), подстилка, мох, 13.07.2010, leg. А.Р., В.С.

Замечания. Вид отмечен впервые для фауны Кольского полуострова.

Тип ареала. Фенноскандинавско-сибирский бореальный.

Silometopus reussi (Thorell, 1871)

Silometopus reussi: Бызова и др., 1986: 32 (ЗММУ, проверено); Tanasevitch, Rybalov, 2010: 48.

Замечания. Известен с острова Ряжков Кандалакшского заповедника [Бызова и др., 1986] и из Териберки [Tanasevitch, Rybalov, 2010].

Тип ареала. Палеарктический борео-неморальный.

Sintula corniger (Blackwall, 1856)

Sintula cornigera: Бызова и др., 1986: 32.

Замечания. Известен с острова Ряжков Кандалакшского заповедника [Бызова и др., 1986].

Тип ареала. Европейский.

Sisicus apertus (Holm, 1939)

Sisicus apertus: Бызова и др., 1986: 32; Tanasevitch, Rybalov, 2010: 48.

Материал. 3♀, 50 км С Мончегорска, ельник (*Picea obovata*, *Vaccinium myrtillus*, *Empetrum hermaphroditum*, *Ledum palustre*, *Chamaepericlymenum suecicum*, *Dicranum*, *Pleurozium*, *Barbilophozia*, *Cladonia*, *Cetraria*), мох, 1.08.2007, leg. А.Т., И.К.; 6♀, Мончегорский р-н, 3 км 3 пос. Полярные Зори, ельник мохово-кустарничковый (*Picea obovata*, *Betula tortuosa*, *Vaccinium myrtillus*, *V. vitis-idaea*, *Pleurozium*, *Hylocomium*, *Cladonia*), мох, лишайник, 08.2005–2008, leg. А.Т., И.К.

Замечания. Известен ранее с островов Ряжков и Куричек Кандалакшского заповедника [Бызова и др., 1986], а также из Териберки [Tanasevitch, Rybalov, 2010].

Тип ареала. Голарктический борео-неморальный.

Tallusia experta (O. Pickard-Cambridge, 1871)

Материал. 1♀, Хибинь, окр. Кировска, ПАБСИ, склон г. Вудьяврчорр, 550 м н.у.м., лишайниковая тундра (*Cladonia spp.*, *Flavocetraria nivalis*, *Alectoria*, *Cetraria*), 07.1986, leg. А.Р., Т.Р.

Замечания. Вид отмечен впервые для фауны Кольского полуострова.

Тип ареала. Палеарктический.

Tarinosyba pallens (O. Pickard-Cambridge, 1872)

Tarinosyba pallens: Бызова и др., 1986: 32; Koronen, Koneva, 2005: 134; Tanasevitch, Rybalov, 2010: 48.

Материал. 12♂, 22♀, Мончегорский р-н, 3 км 3 пос. Полярные Зори, ельник мохово-кустарничковый (*Picea obovata*, *Betula tortuosa*, *Vaccinium myrtillus*, *V. vitis-idaea*, *Pleurozium*, *Hylocomium*, *Cladonia*), мох, лишайник, 08.2005–2008, leg. А.Т., И.К.; 5♂, 10♀, 20 км Ю Мончегорска, угнетенный разреженный ельник мертвопокровный (*Picea obovata*, *Betula tortuosa*, *Empetrum hermaphroditum*, *Ledum palustre*), подстилка, 08.2005–2008, leg. А.Т., И.К.; 9♂, 21♀, 30 км Ю Мончегорска, ельник мохово-кустарничковый (*Picea obovata*, *Betula tortuosa*, *Vaccinium myrtillus*, *V. vitis-idaea*, *Barbilophozia*), лишайник, мох, 08.2005–2008, leg. А.Т., И.К.; 1♀, 10 км Ю Мончегорска, деградированный ельник мертвопокровный (*Picea obovata*, *Empetrum hermaphroditum*, *Ledum palustre*), подстилка, 9.08.2006, leg. А.Т., И.К.; 4♀, 50 км С Мончегорска, ельник (*Picea obovata*, *Vaccinium myrtillus*, *Empetrum hermaphroditum*, *Ledum palustre*, *Chamaepericlymenum suecicum*, *Dicranum*, *Pleurozium*, *Barbilophozia*, *Cladonia*, *Cetraria*), мох, 1.08.2007, leg. А.Т., И.К.; 2♀, 3 км ЮЮЗ Мончегорска, г. Вурэйчайвенч, 300 м н.у.м., ельник кустарничково-зеленомошный (*Picea obovata*, *Vaccinium myrtillus*, *Pleurozium*, *Hylocomium*), 08.2008, leg. И.К.; 1♀, окр. Мончегорска, г. Поазуйвенч, 310–350 м н.у.м., горная тундра с *Betula pana*, *Ledum palustre*, *Empetrum hermaphroditum*, *Arctous alpina*, *Pleurozium*, *Cladonia*, во мху и лишайниках, под камнями, 15.08.2009, leg. А.Т.; 3♀, Хибинь, окр. Кировска, ПАБСИ, склон г. Вудьяврчорр, 345

м н.у.м., березняк разнотравный (*Betula tortuosa*, *Chamaepericlymenum suecicum*, *Cicerbita alpina*, *Calamagrostis sp.*, *Barbilophozia*), 08.2009, leg. И.К.; 5♀, там же, 370 м н.у.м., березовое криволесье (*Betula tortuosa*, *B. pana*, *Dicranum*, *Pleurozium*, *Barbilophozia*, *Cladonia*), 08.2009, leg. И.К.; 2♀, Хибинь, окр. пос. Куэльпорр, елово-березовый лес (*Picea obovata*, *Betula tortuosa*, *Picea*, *Sorbus gorodkovii*, *Vaccinium myrtillus*, *Cornus suecica*, *Gymnocarpium*, *Pleurozium*, *Hylocomium*, *Dicranum*, *Polytrichum*, *Barbilophozia*), подстилка, мох, 21.08.2009, leg. А.Т.; 3♀, там же, заросли ив в ельнике (*Picea obovata*, *Betula tortuosa*, *Salix sp.*), подстилка, мох, 21.08.2009, leg. А.Т.; 8♂, 13♀, там же, ельник мохово-кустарничковый (*Picea obovata*, *Sorbus gorodkovii*, *Vaccinium myrtillus*, *Pleurozium*, *Hylocomium*), мох, 21.08.2009, leg. А.Т.; 1♀, там же, подстилка под ивами, 21.08.2009, leg. А.Т.; 2♀, там же, ельник мохово-кустарничковый (*Picea obovata*, *Sorbus gorodkovii*, *Vaccinium myrtillus*, *Pleurozium*, *Hylocomium*), подушки сфагнома по бер. ручья, 21.08.2009, leg. А.Т.; 1♀, Кольский р-н, 10 км ЮЗ пос. Териберка, березовое криволесье и луговым разнотравьем (*Betula tortuosa*, *Sorbus gorodkovii*, *Vaccinium myrtillus*, *Empetrum nigrum*, *Chamaepericlymenum suecicum*, *Gymnocarpium sp.*, *Geranium sp.*, *Calamagrostis sp.*, *Potentilla erecta*), подстилка, 12.07.2010, leg. А.Р., В.С.; 3♀, 10 км ЮЗ пос. Териберка, сильно разреженное березовое криволесье дёренново-чернично-вороничное на пологой озерной террасе (*Betula tortuosa*, *Vaccinium myrtillus*, *Empetrum nigrum*, *Chamaepericlymenum suecicum*, *Rubus chamaemorus*, *Equisetum sp.*), подстилка, 12.07.2010, leg. А.Р., В.С.

Замечания. Известен ранее с островов Ряжков, Куричек, луд Вересовая и Малая Гульмаха Кандалакшского заповедника [Бызова и др., 1986], из окрестностей Мончегорска [Koronen, Koneva, 2005] и Териберки [Tanasevitch, Rybalov, 2010].

Тип ареала. Европейский борео-неморальный.

Tenuiphantes alacris (Blackwall, 1853)

Lepthyphantes alacris: Федотов, 1912: 459; Бызова и др., 1986: 31; Шохин и др., 2004: 143.

Tenuiphantes alacris: Tanasevitch, Rybalov, 2010: 48.

Материал. 1♀, Кандалакшский зап., окр. пос. Лувенга, сосняк с березой (*Pinus sylvestris*, *Betula tortuosa*, *Vaccinium myrtillus*, *Pleurozium*, *Hylocomium*), 07.2009, leg. Д.К.; 2♀, Хибинь, окр. Кировска, ПАБСИ, склон г. Вудьяврчорр, 345 м н.у.м., березняк с рябиной (*Betula tortuosa*, *Sorbus gorodkovii*, *Geranium sylvaticum*, *Chamaepericlymenum suecicum*, *Barbilophozia*), 08.2009, leg. И.К.; 1♂, там же, 370 м н.у.м., березовое криволесье (*Betula tortuosa*, *B. pana*, *Dicranum*, *Pleurozium*, *Barbilophozia*, *Cladonia*), 08.2009, leg. И.К.; 1♀, Хибинь, окр. пос. Куэльпорр, ельник мохово-кустарничковый (*Picea obovata*, *Sorbus gorodkovii*, *Vaccinium myrtillus*, *Pleurozium*, *Hylocomium*), мох, 21.08.2009, leg. А.Т.

Замечания. Известен ранее из Мурманской биологической станции [Федотов, 1912, как *Lepthyphantes alacris*], с острова Ряжков Кандалакшского заповедника [Бызова и др., 1986, как *Lepthyphantes alacris*], а также из Териберки [Шохин и др., 2004, как *Lepthyphantes alacris*] и Дальних Зеленцов [Tanasevitch, Rybalov, 2010].

Тип ареала. Палеарктический полизональный.

Tenuiphantes mengei (Kulczyński, 1887)

Lepthyphantes mengei: Бызова и др., 1986: 31.

Tenuiphantes mengei: Koronen, Koneva, 2005: 134.

Материал. 2♀, 20 км Ю Мончегорска, угнетенный разреженный ельник мертвопокровный (*Picea obovata*, *Betula tortuosa*, *Empetrum hermaphroditum*, *Ledum palustre*), подстилка, 3.08.2006, leg. А.Т., И.К.; 1♂, 3♀, Мончегорский р-н, 3 км 3 пос. Полярные Зори, ельник мохово-кустарничковый (*Picea obovata*, *Betula tortuosa*, *Vaccinium myrtillus*, *V. vitis-idaea*, *Pleurozium*, *Hylocomium*, *Cladonia*), мох, лишайник, 12.08.2008, leg. А.Т., И.К.; 1♀, Кандалакшский зап., окр. пос. Лувенга, ельник с березой кустарничково-зеленомошный (*Picea obovata*, *Betula tortuosa*, *Vaccinium myrtillus*, *Pleurozium*, *Hylocomium*), 07.2009, leg. Д.К.; 1♀, Кольский р-н, 10 км ЮЗ пос. Териберка, сильно разреженное березовое криволесье дёренново-чернично-вороничное на пологой озерной террасе (*Betula tortuosa*, *Vaccinium myrtillus*, *Empetrum nigrum*, *Chamaepericlymenum suecicum*, *Rubus chamaemorus*, *Equisetum sp.*), подстилка, 12.07.2010, leg. А.Р., В.С.

Замечания. Известен ранее с острова Ряжков Кандалакшского заповедника [Бызова и др., 1986, как *Lepthyphantes mengei*] и из окрестностей Мончегорска [Koronen, Koneva, 2005].

Тип ареала. Палеарктический полизональный.

Tenuiphantes nigriventris (L. Koch, 1879)

Lepthyphantes nigriventris: Бызова и др., 1986: 31.

Tenuiphantes nigriventris: Tanasevitch, Rybalov, 2010: 48.

Материал. 8♂, 7♀, Хибины, окр. Кировска, ПАБСИ, склон г. Вудъяврчорр, 345 м н.у.м., березняк с рябиной (*Betula tortuosa*, *Sorbus gorodkovii*, *Geranium sylvaticum*, *Chamaepericlymenum suescicum*, *Barbilophozia*), 08.2009, leg. И.К.; 1♂, 3♀, там же, 370 м н.у.м., березовое криволесье (*Betula tortuosa*, *B. nana*, *Dicranum*, *Pleurozium*, *Barbilophozia*, *Cladonia*), 08.2009, leg. И.К.; 5♂, 8♀, там же, ельник с березой (*Picea obovata*, *Betula tortuosa*, *Vaccinium myrtillus*, *Pleurozium*, *Hylocomium*), 08.2009, leg. И.К.

Замечания. Известен ранее с острова Куричек Кандалакшского заповедника [Бызова и др., 1986] и Териберки [Tanasevitch, Rybalov, 2010].

Тип ареала. Палеарктический борео-неморальный.

Tenuiphantes tenebricola (Wider, 1834)

Lepthyphantes tenebricola: Бызова и др., 1986: 31.

Tenuiphantes tenebricola: Tanasevitch, Rybalov, 2010: 48.

Материал. 1♀, 30 км Ю Мончегорска, ельник мохово-кустарничковый (*Picea obovata*, *Betula tortuosa*, *Vaccinium myrtillus*, *V. vitis-idaea*, *Barbilophozia*), лишайник, мох, 8.08.2008, leg. А.Т., И.К.; 7♀, Мончегорский р-н, 3 км 3 пос. Полярные Зори, ельник мохово-кустарничковый (*Picea obovata*, *Betula tortuosa*, *Vaccinium myrtillus*, *V. vitis-idaea*, *Pleurozium*, *Hylocomium*, *Cladonia*), мох, лишайник, 12.08.2008, leg. А.Т., И.К.; 1♂, 3 км ЮЮЗ Мончегорска, г. Вурэйчуайвенч, 300 м н.у.м., ельник кустарничково-зеленомошный (*Picea obovata*, *Vaccinium myrtillus*, *Pleurozium*, *Hylocomium*), 16.08.2008, leg. И.К.; 2♂, 2♀, Хибины, окр. Кировска, ПАБСИ, склон г. Вудъяврчорр, 500 м н.у.м., ерниковая тундра (*Betula nana*, *Empetrum hermaphroditum*, *Pleurozium*, *Hylocomium*), 08.2009, leg. И.К.; 11♂, 12♀, там же, березняк с рябиной (*Betula tortuosa*, *Sorbus gorodkovii*, *Geranium sylvaticum*, *Chamaepericlymenum suescicum*, *Barbilophozia*), 08.2009, leg. И.К.; 1♂, 5♀, там же, 370 м н.у.м., березовое криволесье (*Betula tortuosa*, *B. nana*, *Dicranum*, *Pleurozium*, *Barbilophozia*, *Cladonia*), 08.2009, leg. И.К.; 3♂, 6♀, там же, березняк разнотравный (*Betula tortuosa*, *Chamaepericlymenum suescicum*, *Cicerbita alpina*, *Calamagrostis* sp., *Barbilophozia*), 08.2009, leg. И.К.; 1♂, 15♀, там же, ельник с березой (*Picea obovata*, *Betula tortuosa*, *Vaccinium myrtillus*, *Pleurozium*, *Hylocomium*), 08.2009, leg. И.К.; 2♂, 9♀, Хибины, окр. пос. Куэльпорр, елово-березовый лес (*Picea obovata*, *Betula tortuosa*, *Picea*, *Sorbus gorodkovii*, *Vaccinium myrtillus*, *Cornus suecica*, *Gymnocarpium*, *Pleurozium*, *Hylocomium*, *Dicranum*, *Polytrichum*, *Barbilophozia*), подстилка, мох, 21.08.2009, leg. А.Т.; 1♀, там же, заросли ив в ельнике (*Picea obovata*, *Betula tortuosa*, *Salix* sp.), подстилка, мох, 21.08.2009, leg. А.Т.; 3♀, там же, ельник мохово-кустарничковый (*Picea obovata*, *Sorbus gorodkovii*, *Vaccinium myrtillus*, *Pleurozium*, *Hylocomium*), мох, 21.08.2009, leg. А.Т.; 2♂, Кольский р-н, 12–15 км ЮЗ пос. Териберка, березово-кустарничковое криволесье зеленомошное (*Betula tortuosa*, *B. nana*, *Empetrum nigrum*, *Vaccinium myrtillus*, *Pleurozium schreberi*, *Hylocomium splendens*), мох, 10.07.2010, leg. А.П., В.С.; 2♂, 5♀, 10 км ЮЗ пос. Териберка, березовое криволесье и луговым разнотравьем (*Betula tortuosa*, *Sorbus gorodkovii*, *Vaccinium myrtillus*, *Empetrum nigrum*, *Chamaepericlymenum suescicum*, *Gymnocarpium* sp., *Geranium* sp., *Calamagrostis* sp., *Potentilla erecta*), подстилка, 12.07.2010, leg. А.П., В.С.; 3♂, 1♀, 7 км ЮЗ пос. Териберка, березовое криволесье чернично-дёрновое на склоне увала (*Betula tortuosa*, *Vaccinium myrtillus*, *Chamaepericlymenum suescicum*, *Pleurozium schreberi*), подстилка, мох, 13.07.2010, leg. А.П., В.С.

Замечания. Ранее известен с острова Куричек Кандалакшского заповедника [Бызова и др., 1986, как *Lepthyphantes tenebricola*] и из Териберки [Tanasevitch, Rybalov, 2010].

Тип ареала. Западно-палеарктический борео-неморальный.

Tibioploides arcuatus (Tullgren, 1955)

Tibioplus arcuatus: Бызова и др., 1986: 32.

Материал. 1♂, 6♀, Мончегорский р-н, 3 км 3 пос. Полярные Зори, ельник мохово-кустарничковый (*Picea obovata*, *Betula tortuosa*, *Vaccinium myrtillus*, *V. vitis-idaea*, *Pleurozium*, *Hylocomium*, *Cladonia*), мох, лишайник, 12.08.2008, leg. А.Т., И.К.

Замечания. Ранее отмечен на острове Куричек Кандалакшского заповедника [Бызова и др., 1986].

Тип ареала. Фенноскандинавско-сибирский борео-неморальный.

Tibioplus diversus (L. Koch, 1879)

Tibioplus diversus: Бызова и др., 1986: 32.

Материал. 1♀, Хибины, окр. пос. Куэльпорр, ельник мохово-кустарничковый (*Picea obovata*, *Sorbus gorodkovii*, *Vaccinium myrtillus*, *Pleurozium*, *Hylocomium*), мох, 21.08.2009, leg. А.Т.; 1♂, 2♀, Хибины, окр. Кировска, ПАБСИ, склон г. Вудъяврчорр, 345 м н.у.м., ельник с березой (*Picea obovata*, *Betula tortuosa*, *Vaccinium myrtillus*, *Pleurozium*, *Hylocomium*), 08.2009, leg. И.К.

Замечания. Ранее отмечен на островах Ряжков и Куричек Кандалакшского заповедника [Бызова и др., 1986].

Тип ареала. Фенноскандинавско-сибирский западно-неарктический борео-неморальный.

Tiso aestivus (L. Koch, 1872)

Tiso aestivus 1986: Бызова и др., 1986: 32; Tanasevitch, Rybalov, 2010: 49.

Замечания. Известен с острова Ряжков Кандалакшского заповедника [Бызова и др., 1986], из Териберки и Дальних Зеленцов [Tanasevitch, Rybalov, 2010].

Тип ареала. Голарктический полизональный.

Troxochrus scabriculus (Westring, 1851)

Troxochrus scabriculus: Бызова и др., 1986: 32.

Замечания. Известен с островов Ряжков, Вересовая, Восточная и Малая Гультмаха Кандалакшского заповедника [Бызова и др., 1986].

Тип ареала. Западно-палеарктический борео-неморальный.

Wabasso replicatus (Holm, 1950)

Wabasso replicatus: Tanasevitch, Rybalov, 2010: 49.

Замечания. Известен из Териберки [Tanasevitch, Rybalov, 2010].

Тип ареала. Западно-палеарктический аркто-бореальный.

Walckenaeria antica (Wider, 1834)

Материал. 1♀, 20 км Ю Мончегорска, угнетенный разреженный ельник мертвopoкpoвный (*Picea obovata*, *Betula tortuosa*, *Empetrum hermaphroditum*, *Ledum palustre*), подстилка, 5.08.2008, leg. А.Т., И.К.

Замечания. Вид отмечен впервые для фауны Кольского полуострова.

Тип ареала. Палеарктический борео-неморальный.

Walckenaeria capito (Westring, 1861)

Walckenaeria sp.: Шохин и др., 2004: 143.

W. capito: Tanasevitch, Rybalov, 2010: 49.

Материал. 1♂, 10 км Ю Мончегорска, деградированный ельник мертвopoкpoвный (*Picea obovata*, *Empetrum hermaphroditum*, *Ledum palustre*), подстилка, 9.08.2006, leg. А.Т., И.К.; 2♀, Хибины, Кировск, окр. УНБ, под предметами на свалке, 20–25.08.2009, leg. А.Т.

Замечания. Известен ранее из Териберки [Шохин и др., 2004, как *Walckenaeria* sp.; Tanasevitch, Rybalov, 2010].

Тип ареала. Голарктический полизональный.

Walckenaeria cuspidata Blackwall, 1833

Walckenaeria sp.: Шохин и др., 2004: 143.

W. cuspidata: Tanasevitch, Rybalov, 2010: 49

Материал. 4♂, 3♀, Мончегорский р-н, 3 км 3 пос. Полярные Зори, ельник мохово-кустарничковый (*Picea obovata*, *Betula tortuosa*, *Vaccinium myrtillus*, *V. vitis-idaea*, *Pleurozium*, *Hylocomium*, *Cladonia*), мох, лишайник, 12.08.2008, leg. А.Т., И.К.; 1♂, 1♀, 3 км ЮЮЗ Мончегорска, г. Вурэйчуайвенч, 300 м н.у.м., ельник кустарничково-зеленомошный (*Picea obovata*, *Vaccinium myrtillus*, *Pleurozium*, *Hylocomium*), 16.08.2008, leg. И.К.; 1♀, Хибины, Кировск, окр. УНБ, под предметами на свалке, 20–25.08.2009, leg. А.Т.; 2♀, Кольский р-н, 12–15 км ЮЗ пос. Териберка, ивняк сфагново-осоковый по бер. ручья (*Salix* sp., *Carex* sp., *Sphagnum* spp.), опад, мох, 10.07.2010, leg. А.П., В.С.

Замечания. Известен ранее из Териберки [Шохин и др.,

2004, как *Walckenaeria* sp.] и Дальних Зеленцов [Tanasevitch, Rybalov, 2010].

Тип ареала. Голарктический полизональный.

Walckenaeria dysderoides (Wider, 1834)

Walckenaeria dysderoides: Koponen, Koneva, 2005: 134.

Материал. 1♀, 30 км Ю Мончегорска, ельник (*Picea obovata*, *Betula tortuosa*, *Vaccinium myrtillus*, *V. vitis-idaea*, *Empetrum hermaphroditum*, *Ledum palustre*, *Chamaepericlymenum suecicum*, *Cetraria*, *Barbilophozia*), подстилка, мох, 1.08.2007, leg. А.Т., И.К.

Замечания. Известен ранее из окрестностей Мончегорска [Koponen, Koneva, 2005].

Тип ареала. Палеарктический борео-неморальный.

Walckenaeria karpinskii (O. Pickard-Cambridge, 1873)

Cornicularia karpinskii: Бызова и др., 1986: 30.

Walckenaeria karpinskii: Шохин и др., 2004: 143; Tanasevitch, Rybalov, 2010: 49.

Материал. 1♀, 30 км Ю Мончегорска, ельник мохово-кустарничковый (*Picea obovata*, *Betula tortuosa*, *Vaccinium myrtillus*, *V. vitis-idaea*, *Barbilophozia*), лишайник, мох, 5.08.2006, leg. А.Т., И.К.; 6♀, Мончегорский р-н, 3 км 3 пос. Полярные Зори, ельник мохово-кустарничковый (*Picea obovata*, *Betula tortuosa*, *Vaccinium myrtillus*, *V. vitis-idaea*, *Pleurozium*, *Hylocomium*, *Cladonia*), мох, лишайник, 12.08.2008, leg. А.Т., И.К.; 1♀, 3 км ЮЮЗ Мончегорска, г. Вурэйчайвенч, 300 м н.у.м., ельник кустарничково-зеленомошный (*Picea obovata*, *Vaccinium myrtillus*, *Pleurozium*, *Hylocomium*), 16.08.2008, leg. И.К.; 1♀, Хибин, окр. пос. Куэльпорр, заросли ив в ельнике (*Picea obovata*, *Betula tortuosa*, *Salix* sp.), подстилка, мох, 21.08.2009, leg. А.Т.; 3♂, там же, ельник мохово-кустарничковый (*Picea obovata*, *Sorbus gorodkovii*, *Vaccinium myrtillus*, *Pleurozium*, *Hylocomium*), мох, 21.08.2009, leg. А.Т.; 2♀, там же, подушки сфагнома по бер. ручья, 21.08.2009, leg. А.Т.; 2♀, Хибин, окр. Кировска, ПАБСИ, склон г. Вудьяврчорр, 550 м н.у.м., лишайниковая тундра (*Cladonia* spp., *Flavocetraria nivalis*, *Alectoria*, *Cetraria*), 08.2009, leg. И.К.; 1♂, там же, ельник с березой (*Picea obovata*, *Vaccinium myrtillus*, *Pleurozium*, *Hylocomium*), 08.2009, leg. И.К.; 1♀, там же, березняк с рябиной (*Betula tortuosa*, *Sorbus gorodkovii*, *Geranium sylvaticum*, *Chamaepericlymenum suecicum*, *Barbilophozia*), 08.2009, leg. И.К.; 1♀, Кольский р-н, 12–15 км ЮЗ пос. Териберка, горная лишайниковая тундра (*Betula nana*, *Vaccinium myrtillus*, *Empetrum nigrum*, *Cladonia* spp., *Cetraria* spp., *Dicranum* sp.), во мху и лишайниках, 10.07.2010, leg. А.П., В.С.; 2♀, 25–30 км ЮЗ пос. Териберка, горная лишайниковая тундра с отдельными участками березового криволеся (*Betula nana*, *Empetrum nigrum*, *Cladonia* spp., *Cetraria* spp.), куртины лишайников, 11.07.2010, leg. А.П., В.С.; 1♀, 25–30 км ЮЗ пос. Териберка, переувлажненный осоково-лишайниково-сфагновый участок в ложине среди лишайниковой тундры (*Carex* spp., *Eriophorum* sp., *Nardus stricta*, *Sphagnum* spp.), мох, 11.07.2010, leg. А.П., В.С.

Замечания. Известен ранее с острова Ряжков Кандалакшского заповедника [Бызова и др., 1986, как *Cornicularia karpinskii*], из Териберки [Шохин и др., 2004; Tanasevitch, Rybalov, 2010] и Дальних Зеленцов [Tanasevitch, Rybalov, 2010].

Тип ареала. Фенноскандинавско-сибирский неарктический бореальный.

Walckenaeria kochi (O. Pickard-Cambridge, 1872)

Walckenaeria kochi: Tanasevitch, Rybalov, 2010: 49.

Замечания. Известен из Териберки [Tanasevitch, Rybalov, 2010].

Тип ареала. Палеарктический борео-неморальный.

Walckenaeria mitrata (Menge, 1868)

Walckenaeria mitrata: Шохин и др., 2004: 143.

Замечания. Известен из Териберки [Шохин и др., 2004].

Тип ареала. Европейский борео-неморальный.

Walckenaeria nudipalpis (Westring, 1851)

Trachynella nudipalpis: Бызова и др., 1986: 32.

Walckenaeria nudipalpis: Шохин и др., 2004: 143;

Tanasevitch, Rybalov, 2010: 49.

Материал. 1♀, Мончегорский р-н, 3 км 3 пос. Полярные Зори, ельник мохово-кустарничковый (*Picea obovata*, *Betula tortuosa*, *Vaccinium myrtillus*, *V. vitis-idaea*, *Pleurozium*, *Hylocomium*, *Cladonia*), мох, лишайник, 12.08.2008, leg. А.Т., И.К.; 1♀, 3 км ЮЮЗ Мончегорска, г. Вурэйчайвенч, 170 м н.у.м., сосняк с березой мертвопокровный (*Pinus sylvestris*, *Betula tortuosa*, *Vaccinium myrtillus*), 16.08.2008, leg. И.К.; 1♀, Хибин, окр. пос. Куэльпорр, заросли ив в ельнике (*Picea obovata*, *Betula tortuosa*, *Salix* sp.), подстилка, мох, 21.08.2009, leg. А.Т.; 3♂, 1♀, там же, ельник мохово-кустарничковый (*Picea obovata*, *Sorbus gorodkovii*, *Vaccinium myrtillus*, *Pleurozium*, *Hylocomium*), мох, 21.08.2009, leg. А.Т.; 1♂, 1♀, там же, ельник с березой кустарничково-зеленомошный (*Picea obovata*, *Betula tortuosa*, *Vaccinium myrtillus*, *Pleurozium*, *Hylocomium*), 16.08.2008, leg. И.К.; 1♀, Хибин, окр. Кировска, ПАБСИ, склон г. Вудьяврчорр, 550 м н.у.м., лишайниковая тундра (*Cladonia* spp., *Flavocetraria nivalis*, *Alectoria*, *Cetraria*), 08.2009, leg. И.К.; 1♂, там же, березняк с рябиной (*Betula tortuosa*, *Sorbus gorodkovii*, *Geranium sylvaticum*, *Chamaepericlymenum suecicum*, *Barbilophozia*), 08.2009, leg. И.К.; 1♀, Кольский р-н, 10 км ЮЗ пос. Териберка, березовое криволеся с и луговым разнотравьем (*Betula tortuosa*, *Sorbus gorodkovii*, *Vaccinium myrtillus*, *Empetrum nigrum*, *Chamaepericlymenum suecicum*, *Gymnocarpium* sp., *Geranium* sp., *Calamagrostis* sp., *Potentilla erecta*), подстилка, 12.07.2010, leg. А.П., В.С.; 1♀, 12–15 км ЮЗ пос. Териберка, ивняк сфагново-осоковый по бер. ручья (*Salix* sp., *Carex* sp., *Sphagnum* spp.), мох, 10.07.2010, leg. А.П., В.С.

Замечания. Известен ранее с острова Куричек Кандалакшского заповедника [Бызова и др., 1986, как *Trachynella nudipalpis*], из Териберки [Шохин и др., 2004; Tanasevitch, Rybalov, 2010].

Тип ареала. Палеарктический полизональный.

Walckenaeria vigilax (Blackwall, 1853)

Материал. 1♂, окр. Мончегорска, бер. оз. Имандра, прибрежный ивняк, подстилка, 14.08.2009, leg. А.Т.

Замечания. Вид отмечен впервые для фауны Кольского полуострова.

Тип ареала. Голарктический борео-неморальный.

Walckenaeria unicornis O. Pickard-Cambridge, 1861

Материал. 1♀, Мончегорский р-н, 3 км 3 пос. Полярные Зори, ельник мохово-кустарничковый (*Picea obovata*, *Betula tortuosa*, *Vaccinium myrtillus*, *V. vitis-idaea*, *Pleurozium*, *Hylocomium*, *Cladonia*), мох, лишайник, 12.08.2008, leg. А.Т., И.К.

Замечания. Вид отмечен впервые для фауны Кольского полуострова.

Тип ареала. Западно-палеарктический борео-неморальный.

Zornella cultrigera (L. Koch, 1879)

Zornella cultrigera: Бызова и др., 1986: 32; Tanasevitch, Rybalov, 2010: 49.

Erigoninae: Шохин и др., 2004: 143.

Материал. 7♀, Мончегорский р-н, 3 км 3 пос. Полярные Зори, ельник мохово-кустарничковый (*Picea obovata*, *Betula tortuosa*, *Vaccinium myrtillus*, *V. vitis-idaea*, *Pleurozium*, *Hylocomium*, *Cladonia*), мох, лишайник, 12.08.2008, leg. А.Т., И.К.; 2♀, 3 км ЮЮЗ Мончегорска, г. Вурэйчайвенч, 170 м н.у.м., сосняк с березой мертвопокровный (*Pinus sylvestris*, *Betula tortuosa*, *Vaccinium myrtillus*), 16.08.2008, leg. И.К.; 1♂, Хибин, окр. Кировска, ПАБСИ, склон г. Вудьяврчорр, 550 м н.у.м., лишайниковая тундра (*Cladonia* spp., *Flavocetraria nivalis*, *Alectoria*, *Cetraria*), 08.2009, leg. И.К.

Замечания. Известен ранее с острова Ряжков Кандалакшского заповедника [Бызова и др., 1986], из Териберки [Шохин и др., 2004, как *Erigoninae*; Tanasevitch, Rybalov, 2010], Лапландского заповедника [Tanasevitch, 2008] и Дальних Зеленцов [Tanasevitch, Rybalov, 2010].

Тип ареала. Голарктический бореальный.

Семейство Liocranidae (2)

Agroeca brunnea (Blackwall, 1833)

Материал. 1♀, Мончегорский р-н, 3 км 3 пос. Полярные Зори,

ельник мохово-кустарничковый (*Picea obovata*, *Betula tortuosa*, *Vaccinium myrtillus*, *V. vitis-idaea*, *Pleurozium*, *Hylocomium*, *Cladonia*), мох, лишайник, 11.08.2005, leg. А.Т., И.К.

Замечания. Вид отмечен впервые для фауны Кольского полуострова.

Тип ареала. Палеарктический.

Agroeca proxima (O. Pickard-Cambridge, 1871)

Материал. 1♀, Хибины, окр. Кировска, ПАБСИ, склон г. Вудъяврчорр, 500 м н.у.м., ерниковая тундра (*Betula nana*, *Empetrum hermaphroditum*, *Pleurozium*, *Hylocomium*), 07.1986, leg. А.Р., Т.Р.

Замечания. Вид отмечен впервые для фауны Кольского полуострова.

Тип ареала. Европейский.

Семейство Lycosidae (27)

Acantholycosa lignaria (Clerck, 1757)

Acantholycosa lignaria: Беэр, 1964: 531.

Замечания. Известен из бассейна реки Малая Индера [Беэр, 1964].

Тип ареала. Палеарктический.

Acantholycosa norvegica (Thorell, 1872)

Материал. 1♀, Хибины, окр. Кировска, ПАБСИ, склон г. Вудъяврчорр, 500 м н.у.м., ерниковая тундра (*Betula nana*, *Empetrum hermaphroditum*, *Pleurozium*, *Hylocomium*), 08.2010, leg. И.К.

Замечания. Вид впервые отмечен для Кольского полуострова.

Тип ареала. Палеарктический бореальный.

Alopecosa aculeata (Clerck, 1757)

Tarentula aculeata: Федотов, 1912: 464; Беэр, 1964: 530; Шохин и др., 2004: 142.

Alopecosa aculeata: Бызова и др., 1986: 88; Коронен, Конева, 2005: 134; Tanasevitch, Rybalov, 2010: 50.

Материал. 1♂, Кольский р-н, 25–30 км ЮЗ пос. Териберка, переувлажненный осоково-лишайниково-сфагновый участок в долине среди лишайниковой тундры (*Carex* spp., *Eriophorum* sp., *Nardus stricta*, *Sphagnum* spp.), мох, 11.07.2010, leg. А.Р., В.С.

Замечания. Известен ранее из Мурманской биологической станции, Тюва губы [Федотов, 1912, как *Tarentula aculeata*], поймы р. Варзуга [Беэр, 1964, как *T. aculeata*], с острова Ряжков Кандалакшского заповедника [Бызова и др., 1986], из Териберки [Шохин и др., 2004, как *T. aculeata*], окрестностей Мончегорска [Коронен, Конева, 2005] и Дальних Зеленцов [Tanasevitch, Rybalov, 2010].

Тип ареала. Голарктический полизональный.

Alopecosa accentuata (Latreille, 1817)

Материал. 1♀, окр. Мончегорска, сосняк (*Pinus sylvestris*), на тропинке, 15.08.2009, leg. А.Т.

Замечания. Вид отмечен впервые для фауны Кольского полуострова.

Тип ареала. Палеарктический.

Alopecosa fabrilis (Clerck, 1757)

Tarentula fabrilis: Беэр, 1964: 530.

Замечания. Известен из нижнего течения реки Индера [Беэр, 1964, как *Tarentula fabrilis*].

Тип ареала. Западно-палеарктический.

Alopecosa pulverulenta (Clerck, 1758)

Alopecosa pulverulenta: Бызова и др., 1986: 117.

Материал. 1♂, Хибины, окр. Кировска, ПАБСИ, склон г.

Вудъяврчорр, 500 м н.у.м., ерниковая тундра (*Betula nana*, *Empetrum hermaphroditum*, *Pleurozium*, *Hylocomium*), 08.1986, leg. А.Р., Т.Р.; 1♀, Кандалакшский запов., окр. пос. Лувеньга, приморский луг, 07.2009, leg. Д.К.

Замечания. Ранее отмечен на острове Ряжков Кандалакшского заповедника [Бызова и др., 1986].

Тип ареала. Палеарктический борео-неморальный.

Arctosa alpigena (Doleschall, 1852)

Arctosa alpigena: Федотов, 1912: 466; Tanasevitch, Rybalov, 2010: 50.

Tricca alpigena: Шохин и др., 2004: 142.

Материал. 1♀, 30 км Ю Мончегорска, ельник мохово-кустарничковый (*Picea obovata*, *Betula tortuosa*, *Vaccinium myrtillus*, *V. vitis-idaea*, *Barbilophozia*), лишайник, мох, 08.2005–2008, leg. А.Т., И.К.; 2♀, Хибины, окр. Кировска, ПАБСИ, склон г. Вудъяврчорр, 550 м н.у.м., лишайниковая тундра (*Cladonia* spp., *Flavocetraria nivalis*, *Alectoria*, *Cetraria*), 08.2009, leg. И.К.; 2♀, Кольский р-н, 25–30 км ЮЗ пос. Териберка, переувлажненный моршкovo-пушицево-сфагновый участок среди лишайниковой тундры (*Carex* spp., *Eriophorum* sp., *Rubus chamaemorus*, *Nardus stricta*, *Sphagnum* spp.), мох, 11.07.2010, leg. А.Р., В.С.

Замечания. Ранее известен из Лодейной губы [Федотов, 1912], Териберки [Шохин и др., 2004, как *Tricca alpigena*; Tanasevitch, Rybalov, 2010] и Дальних Зеленцов [Tanasevitch, Rybalov, 2010].

Тип ареала. Голарктический полизональный.

Pardosa agrestis (Westring, 1861)

Pardosa agrestis: Беэр, 1964: 531.

P. monticola: Шохин и др., 2004: 142.

Материал. 1♂, 6♀, Кандалакшский запов., окр. пос. Лувеньга, приморский луг, 07.2009, leg. Д.К.

Замечания. Известен ранее из устья реки Индера [Беэр, 1964] и Териберки [Шохин и др., 2004, как *P. monticola*].

Тип ареала. Палеарктический полизональный.

Pardosa agricola (Thorell, 1856)

Pardosa agricola: Tanasevitch, Rybalov, 2010: 50.

Замечания. Известен из Териберки [Tanasevitch, Rybalov, 2010].

Тип ареала. Европейский борео-неморальный.

Pardosa amentata (Clerck, 1757)

Lycosa saccata: Федотов, 1912: 467.

Tarentula fumigata: Беэр, 1964: 530.

Pardosa amentata: Шохин и др., 2004: 142; Tanasevitch, Rybalov, 2010: 50.

Материал. 1♂, Хибины, окр. Кировска, ПАБСИ, склон г. Вудъяврчорр, 370 м н.у.м., березовое криволесье, 07.1986, leg. А.Р., Т.Р.; 1♀, Кольский р-н, 12–15 км ЮЗ пос. Териберка, ивняк сфагново-осоковый по бер. ручья (*Salix* sp., *Carex* sp., *Sphagnum* spp.), опад, мох, 10.07.2010, leg. А.Р., В.С.; 1♂, 25–30 км ЮЗ пос. Териберка, переувлажненный моршкovo-пушицево-сфагновый участок среди лишайниковой тундры (*Carex* spp., *Eriophorum* sp., *Rubus chamaemorus*, *Nardus stricta*, *Sphagnum* spp.), мох, 11.07.2010, leg. А.Р., В.С.; 1♂, 1♀, 9 км ЮЗ пос. Териберка, песчаный бер. озера (*Chamerion angustifolium*, *Nardus stricta*, *Chamaericyclumenum suesicicum*), среди ветоши, под предметами, 12.07.2010, leg. А.Р., В.С.; 2♂, 7 км ЮЗ пос. Териберка, лугово-кустарниковое разнотравье по бер. ручья (*Salix* sp., *Betula nana*, *Chamerion angustifolium*, *Calamagrostis* sp., *Polytrichum commune*), листовая подстилка, мох, 13.07.2010, leg. А.Р., В.С.

Замечания. Ранее известен с острова Шалим, из Пала губы, Средней губы, Тюва губы [Федотов, 1912, как *Lycosa saccata* (Linnaeus, 1758)], бассейна реки Индера [Беэр, 1964, как *Tarentula fumigata* (Linnaeus, 1758)], из Териберки [Шохин и др., 2004; Tanasevitch, Rybalov, 2010] и Дальних Зеленцов [Tanasevitch, Rybalov, 2010].

Тип ареала. Западно-палеарктический борео-неморальный.

Pardosa atrata (Thorell, 1873)

Pardosa atrata: Шохин и др., 2004: 142; Tanasevitch, Rybalov, 2010: 50.

Материал. 1♀, Кольский р-н, 25–30 км ЮЗ пос. Териберка, переувлажненный осоково-лишайниково-сфагновый участок в долине среди лишайниковой тундры (*Carex* spp., *Eriophorum* sp., *Nardus stricta*, *Sphagnum* spp.), мох, 11.07.2010, leg. А.Р., В.С.; 1♂, 25–30 км ЮЗ пос. Териберка, ивняк на склоне и по бер. водохранилища (*Salix* spp., *Vaccinium myrtillus*, *Empetrum nigrum*, *Chamaepericlymenum sueticum*, *Calamagrostis* sp., *Crocus* sp., *Peltigera* sp.), 12.07.2010, leg. А.Р., В.С.

Замечания. Ранее известен из Териберки [Шохин и др., 2004] и Дальних Зеленцов [Tanasevitch, Rybalov, 2010].

Тип ареала. Палеарктический борео-неморальный.

Pardosa eiseni (Thorell, 1875)

Pardosa eiseni: Шохин и др., 2004: 142; Tanasevitch, Rybalov, 2010: 50.

Материал. 8♀, Хибинь, окр. Кировска, ПАБСИ, склон г. Вудьяврчорр, 550 м н.у.м., лишайниковая тундра (*Cladonia* spp., *Flavocetraria nivalis*, *Alectoria*, *Cetraria*), 08.2009, leg. И.К.; 3♀, там же, 500 м н.у.м., ерниковая тундра (*Betula pana*, *Empetrum hermaphroditum*, *Pleurozium*, *Hylocomium*), 08.2009, leg. И.К.

Замечания. Ранее известен из Териберки [Шохин и др., 2004] и Дальних Зеленцов [Tanasevitch, Rybalov, 2010].

Тип ареала. Фенноскандинавско-сибирский бореальный.

Pardosa hyperborea (Thorell, 1872)

Lycosa hyperborea: Федотов, 1912: 470.

Pardosa hyperborea: Шохин и др., 2004: 142; Коронен, Конева, 2005: 134; Tanasevitch, Rybalov, 2010: 51.

Материал. 2♀, 3 км ЮЮЗ Мончегорска, г. Вурэйчайвенч, 470 м н.у.м., лишайниковая тундра (*Cladonia* spp., *Flavocetraria* spp.), 16.08.2008, leg. И.К.; 4♀, Хибинь, окр. Кировска, ПАБСИ, склон г. Вудьяврчорр, 550 м н.у.м., лишайниковая тундра (*Cladonia* spp., *Flavocetraria nivalis*, *Alectoria*, *Cetraria*), 08.2009, leg. И.К.; 3♀, там же, 500 м н.у.м., ерниковая тундра (*Betula pana*, *Empetrum hermaphroditum*, *Pleurozium*, *Hylocomium*), 08.2009, leg. И.К.; 1♂, Кольский р-н, 25–30 км ЮЗ пос. Териберка, переувлажненный осоково-лишайниково-сфагновый участок в долине среди лишайниковой тундры (*Carex* spp., *Eriophorum* sp., *Nardus stricta*, *Sphagnum* spp.), мох, 11.07.2010, leg. А.Р., В.С.

Замечания. Ранее известен из Мурманской биологической станции, Оленьей и Лодейной губы [Федотов, 1912, как *Lycosa hyperborea*], Териберки [Шохин и др., 2004; Tanasevitch, Rybalov, 2010], окрестностей Мончегорска [Коронен, Конева, 2005] и Дальних Зеленцов [Tanasevitch, Rybalov, 2010].

Тип ареала. Голарктический борео-неморальный.

Pardosa lapponica (Thorell, 1872)

Материал. 1♀, 30 км Ю Мончегорска, ельник мохово-кустарничковый (*Picea obovata*, *Betula tortuosa*, *Vaccinium myrtillus*, *V. vitis-idaea*, *Barbilophozia*), лишайник, мох, 8.08.2008, leg. А.Т., И.К.

Замечания. Вид отмечен впервые для фауны Кольского полуострова.

Тип ареала. Фенноскандинавско-сибирский неарктический бореальный.

Pardosa lasciva L. Koch, 1879

Pardosa lasciva: Tanasevitch, Rybalov, 2010: 51.

Материал. 1♀, окр. Мончегорска, сосняк (*Pinus sylvestris*), на тропинке, 15.08.2009, leg. А.Т.

Замечания. Ранее известен из Дальних Зеленцов [Tanasevitch, Rybalov, 2010].

Тип ареала. Палеарктический бореальный.

Pardosa lugubris (Walckenaer, 1802)

Lycosa chelata: Федотов, 1912: 468.

Pardosa chelata: Беэр, 1964: 531.

P. lugubris: Tanasevitch, Rybalov, 2010: 51.

Материал. 2♀, 3 км ЮЮЗ Мончегорска, г. Вурэйчайвенч, 170 м н.у.м., ельник кустарничково-зеленомошный (*Picea obovata*, *Vaccinium* spp., *Hylocomium*, *Pleurozium*), 16.08.2008, leg. И.К.; 3♀, Кандалакшский запов., окр. пос. Лувеньга, березняк с сосной разнотравный (*Betula tortuosa*, *Pinus sylvestris*), 07.2009, leg. А.К.; 1♀, там же, ельник с березой разнотравный (*Picea obovata*, *Betula tortuosa*), 07.2009, leg. А.К.

Замечания. Ранее известен с острова Шалим, из Тува губы [Федотов, 1912, как *Lycosa chelata* (Müller, 1764)], из бассейна реки Индера [Беэр, 1964] и из Териберки [Tanasevitch, Rybalov, 2010].

Тип ареала. Палеарктический полизональный.

Pardosa paludicola (Clerck, 1757)

Pardosa paludicola: Беэр, 1964: 531.

Замечания. Известен из бассейна реки Индера [Беэр, 1964].

Тип ареала. Западно-палеарктический.

Pardosa palustris (Linnaeus, 1758)

Lycosa tarsalis: Федотов, 1912: 468.

Pardosa tarsalis: Беэр, 1964: 530; Шохин и др., 2004: 143; Коронен, Конева, 2005: 134; Tanasevitch, Rybalov, 2010: 51.

Материал. 2♂, 9♀, Кольский р-н, 25–30 км ЮЗ пос. Териберка, переувлажненный осоково-лишайниково-сфагновый участок в долине среди лишайниковой тундры (*Carex* spp., *Eriophorum* sp., *Nardus stricta*, *Sphagnum* spp.), мох, 11.07.2010, leg. А.Р., В.С.; 1♂, 25–30 км ЮЗ пос. Териберка, переувлажненный морозово-пушицево-сфагновый участок среди лишайниковой тундры (*Carex* spp., *Eriophorum* sp., *Rubus chamaemorus*, *Nardus stricta*, *Sphagnum* spp.), мох, 11.07.2010, leg. А.Р., В.С.

Замечания. Ранее известен с островов Большой Айновский, Екатерининский, полуострова Рыбачий, из Мурманской биологической станции, Лодейной губы, залива Корабельный [Федотов, 1912, как *Lycosa tarsalis* (Thorell, 1856)], устья реки Индера [Беэр, 1964, как *P. tarsalis*], из Териберки [Шохин и др., 2004; Tanasevitch, Rybalov, 2010], окрестностей Мончегорска [Коронен, Конева, 2005] и Дальних Зеленцов [Tanasevitch, Rybalov, 2010].

Тип ареала. Голарктический полизональный.

Pardosa prativaga (L. Koch, 1870)

Материал. 1♀, Хибинь, окр. Кировска, ПАБСИ, склон г. Вудьяврчорр, 500 м н.у.м., ерниковая тундра (*Betula pana*, *Empetrum hermaphroditum*, *Pleurozium*, *Hylocomium*), 07.1986, leg. А.Р., Т.Р.; 1♀, Кандалакшский запов., окр. пос. Лувеньга, сосняк, черничник (*Pinus sylvestris*, *Vaccinium myrtillus*), 07.2009, leg. А.К.

Замечания. Вид впервые отмечен для Кольского полуострова.

Тип ареала. Палеарктический полизональный.

Pardosa riparia (C.L. Koch, 1833)

Pardosa cursoria: Беэр, 1964: 531.

Замечания. Известен из верхнего течения реки Индера [Беэр, 1964, как *P. cursoria* (C.L. Koch, 1847)].

Тип ареала. Европейский борео-неморальный.

Pardosa sphagnicola (Dahl, 1908)

Lycosa riparia subsp. *sphagnicola*: Федотов, 1912: 467.

Материал. 5♀, Хибинь, окр. Кировска, ПАБСИ, склон г. Вудьяврчорр, 345 м н.у.м., березняк с рябиной (*Betula tortuosa*, *Sorbus gorodkovii*, *Geranium sylvaticum*, *Chamaepericlymenum sueticum*, *Barbilophozia*), 07.1986, leg. А.Р., Т.Р.

Замечания. Ранее известен из Оленьей губы [Федотов, 1912, как *Lycosa riparia* subsp. *sphagnicola* Dahl, 1908].

Тип ареала. Палеарктический полизональный.

Pirata piraticus (Clerck, 1757)*Pirata piraticus*: Tanasevitch, Rybalov, 2010: 51.**Материал.** 1♀, окр. Мончегорска, бер. оз. Имандра, под камнями, 08.2008, leg. И.К.; 1♂, 2♀, Кандалакшский запов., окр. пос. Лувеньга, приморский дуг, 07.2009, leg. Д.К.; 1♀, Кольский р-н, 7 км ЮЗ пос. Териберка, лугово-кустарниковое разнотравье по бер. ручья (Salix sp., Betula pana, Chamerion angustifolium, Salimagrostis sp., Polytrichum commune), листовая подстилка, мох, 13.07.2010, leg. Л.Р., В.С.**Замечания.** Ранее известен из Териберки и Дальних Зеленцов [Tanasevitch, Rybalov, 2010].**Тип ареала.** Голарктический полизональный.*Pirata uliginosus* (Thorell, 1856)*Pirata uliginosus*: Tanasevitch, Rybalov, 2010: 51.**Замечания.** Известен из Териберки [Tanasevitch, Rybalov, 2010].**Тип ареала.** Западно-палеарктический полизональный.*Trochosa ruricola* (De Geer, 1778)*Trochosa lapidicola*: Беэр, 1964: 530.**Замечания.** Известен из бассейна реки Индера [Беэр, 1964, как *T. lapidicola* Dahl, 1908].**Тип ареала.** Западно-палеарктический полизональный.*Trochosa spinipalpis* (F.O. Pickard-Cambridge, 1895)**Материал.** 1♂, Кандалакшский запов., окр. пос. Лувеньга, березняк чернично-зеленомошный (Betula tortuosa, Vaccinium myrtillus, Pleurozium, Hylocomium), 07.2009, leg. Д.К.**Замечания.** Вид впервые отмечен для Кольского полуострова.**Тип ареала.** Палеарктический.*Trochosa terricola* Thorell, 1856*Trochosa terricola*: Бызова и др., 1986: 29.**Замечания.** Известен с острова Ряжков Кандалакшского заповедника [Бызова и др., 1986].**Тип ареала.** Голарктический полизональный.*Xerolycosa nemoralis* (Westring, 1861)**Материал.** 1♀, 10 км Ю Мончегорска, деградированный ельник мертвопокровный (Picea obovata, Empetrum hermaphroditum, Ledum palustre), подстилка, 3.08.2005, leg. А.Т., И.К.**Замечания.** Вид отмечен впервые для фауны Кольского полуострова.**Тип ареала.** Палеарктический.**Семейство Miturgidae (1)***Cheiracanthium elegans* Thorell, 1875*Cheiracanthium elegans*: Беэр, 1964: 529.**Замечания.** Известен из устья реки Варзуга и Индера, а также окрестностей озера Пулозеро [Беэр, 1964].**Тип ареала.** Западно-палеарктический.**Семейство Philodromidae (3)***Thanatus arcticus* Thorell, 1872*Thanatus arcticus*: Федотов, 1912: 463.**Замечания.** Известен из Мурманской биологической станции [Федотов, 1912].**Тип ареала.** Голарктический аркто-бореальный.*Thanatus formicinus* (Clerck, 1757)*Thanatus formicinus*: Koronen, Koneva, 2005: 134.**Замечания.** Известен из окрестностей Мончегорска [Koronen, Koneva, 2005].**Тип ареала.** Голарктический, борео-неморальный.*Tibellus oblongus* (Walckenaer, 1802)*Tibellus oblongus*: Беэр, 1964: 529.**Материал.** 1♀, Кандалакшский запов., окр. пос. Лувеньга, ельник с березой (Picea obovata, Betula tortuosa), 07.2009, leg. Д.К.**Замечания.** Ранее известен из бассейна реки Индера [Беэр, 1964].**Тип ареала.** Голарктический.**Семейство Pisauridae (1)***Dolomedes plantarius* (Clerck, 1757)*Dolomedes plantarius*: Беэр, 1964: 529.**Замечания.** Известен из верхнего течения р. Индера [Беэр, 1964].**Тип ареала.** Западно-палеарктический.**Семейство Salticidae (6)***Evarcha arcuata* (Clerck, 1757)*Evarcha arcuata*: Федотов, 1912: 472.**Замечания.** Известен с острова Екатеринбургский [Федотов, 1912].**Тип ареала.** Палеарктический полизональный.*Evarcha falcata* (Clerck, 1757)*Evarcha falcata*: Федотов, 1912: 472; Беэр, 1964: 531; Бызова и др., 1986: 28; Koronen, Koneva, 2005: 134.**Материал.** 1♂, 5 км ЮЗ Мончегорска, техногенная пустошь, подстилка, 3.08.2005, leg. А.Т., И.К.; 3♀, 20 км Ю Мончегорска, угнетенный разреженный ельник мертвопокровный (Picea obovata, Betula tortuosa, Empetrum hermaphroditum, Ledum palustre), подстилка, 1.08.2005; 1♀, там же, 5.08.2008, leg. А.Т., И.К.; 1♀, 3 км З пос. Полярные Зори, ельник мохово-кустарничковый (Picea obovata, Betula tortuosa, Vaccinium myrtillus, V. vitis-idaea, Pleurozium, Hylocomium, Cladonia), мох, лишайник, 12.08.2008, leg. А.Т., И.К.; 1♀, Кандалакшский запов., окр. пос. Лувеньга, сосняк зеленомошный (Pinus sylvestris, Pleurozium, Hylocomium), 07.2009, leg. Д.К.**Замечания.** Ранее известен из Пала губы [Федотов, 1912], бассейна реки Индера [Беэр, 1964], с острова Ряжков Кандалакшского заповедника [Бызова и др., 1986] и из окрестностей Мончегорска [Koronen, Koneva, 2005].**Тип ареала.** Западно-палеарктический полизональный.*Neon reticulatus* (Blackwall, 1853)*Neon reticulatus*: Бызова и др., 1986: 28.**Замечания.** Известен с острова Ряжков Кандалакшского заповедника [Бызова и др., 1986].**Тип ареала.** Палеарктический западно-неарктический борео-неморальный.*Sitticus caricis* (Westring, 1861)**Материал.** 1♀, 10 км Ю Мончегорска, деградированный ельник мертвопокровный (Picea obovata, Empetrum hermaphroditum, Ledum palustre), подстилка, 12.08.2008, leg. А.Т., И.К.**Замечания.** Вид отмечен впервые для фауны Кольского полуострова.**Тип ареала.** Палеарктический бореальный.*Sitticus pubescens* (Fabricius, 1775)*Sitticus pubescens*: Федотов, 1912: 472.**Замечания.** Известен из Лодейной губы [Федотов, 1912].

Тип ареала. Европейско-древнесредиземноморский полизональный.

Talavera aequipes (O. Pickard-Cambridge, 1871)

Материал. 1♀, 10 км Ю Мончегорска, угнетенный разреженный ельник (*Picea obovata*, *Betula tortuosa*, *Empetrum hermaphroditum*, *Vaccinium myrtillus*, *V. vitis-idaea*, *Ledum palustre*, *Chamaepericlymenum suescicum*), подстилка (моховой покров отсутствует), 1.08.2007, leg. А.Т., И.К.; 1♀, 20 км Ю Мончегорска, угнетенный разреженный ельник (*Picea obovata*, *Betula tortuosa*, *Vaccinium myrtillus*, *V. vitis-idaea*, *Chamaepericlymenum suescicum*, *Empetrum hermaphroditum*, *Ledum palustre*, *Cetraria*, *Barbilophozia*), моховой покров отсутствует, подстилка, 1.08.2007, leg. А.Т., И.К.; 1♂, 30 км Ю Мончегорска, ельник (*Picea obovata*, *Betula tortuosa*, *Vaccinium myrtillus*, *V. vitis-idaea*, *Empetrum hermaphroditum*, *Ledum palustre*, *Chamaepericlymenum suescicum*, *Cetraria*, *Barbilophozia*), подстилка, мох, 1.08.2007, leg. А.Т., И.К.

Замечания. Вид отмечен впервые для фауны Кольского полуострова.

Тип ареала. Западно-палеарктический.

Семейство Tetragnathidae (3)

Tetragnatha dearmata Thorell, 1873

Tetragnatha punctipes: Беэр, 1964: 527.

Замечания. Известен из окрестностей озера Индера [Беэр, 1964, как *T. punctipes* Westring, 1874].

Тип ареала. Голарктический.

Tetragnatha extensa (Linnaeus, 1758)

Tetragnatha extensa: Федотов, 1912: 461; Беэр, 1964: 527.

Замечания. Известен из Оленьей губы [Федотов, 1912], а также в устьях рек Варзуга и Индера [Беэр, 1964].

Тип ареала. Голарктический полизональный.

Tetragnatha pinicola (L. Koch, 1870)

Tetragnatha pinicola: Бызова и др., 1986: 29.

Замечания. Известен с луды Вересовая Кандалакшского заповедника [Бызова и др., 1986].

Тип ареала. Палеарктический полизональный.

Семейство Theridiidae (8)

Asagena phalerata (Panzer, 1801)

Asagena phalerata: Беэр, 1964: 527; Koronen, Koneva, 2005: 134.

Steatoda phalerata: Бызова и др., 1986: 89.

Материал. 1♂, 20 км Ю Мончегорска, угнетенный разреженный ельник мертвопокровный (*Picea obovata*, *Betula tortuosa*, *Empetrum hermaphroditum*, *Ledum palustre*), подстилка, 5.08.2005, leg. А.Т., И.К.; 2♀, 5 км ЮЗ Мончегорска, техногенная пустошь, подстилка, 10.08.2006, leg. А.Т., И.К.; 1 juv., 30 км Ю Мончегорска, ельник (*Picea obovata*, *Betula tortuosa*, *Vaccinium myrtillus*, *V. vitis-idaea*, *Empetrum hermaphroditum*, *Ledum palustre*, *Chamaepericlymenum suescicum*, *Cetraria*, *Barbilophozia*), подстилка, мох, 1.08.2007, leg. А.Т., И.К.

Замечания. Вид ранее отмечен в поймах рек Умба, Варзуга и Индера [Беэр, 1964], на острове Ряжков Кандалакшского заповедника [Бызова и др., 1986, как *Steatoda phalerata*] и из окрестностей Мончегорска [Koronen, Koneva, 2005].

Тип ареала. Палеарктический полизональный.

Ohlertidion ohlerti (Thorell, 1870)

Theridion umbraticum: Федотов, 1912: 452.

Замечания. Известен из Печенги [Федотов, 1912, как *Theridion umbraticum* (L. Koch, 1872)].

Тип ареала. Голарктический аркто-бореальный.

Robertus arundineti (O. Pickard-Cambridge, 1872)

Robertus arundineti: Бызова и др., 1986: 29.

Замечания. Отмечен на острове Ряжков Кандалакшского заповедника [Бызова и др., 1986].

Тип ареала. Западно-палеарктический.

Robertus lividus (Blackwall, 1836)

Robertus lividus: Бызова и др., 1986: 29; Шохин и др., 2004: 142; Koronen, Koneva, 2005: 134; Tanasevitch, Rybalov, 2010: 43.

Материал. 5♂, 13♀, 20 км Ю Мончегорска, угнетенный разреженный ельник мертвопокровный (*Picea obovata*, *Betula tortuosa*, *Empetrum hermaphroditum*, *Ledum palustre*), подстилка, 08.2005–2008, leg. А.Т., И.К.; 2♂, 14♀, 30 км Ю Мончегорска, ельник мохово-кустарничковый (*Picea obovata*, *Betula tortuosa*, *Vaccinium myrtillus*, *V. vitis-idaea*, *Barbilophozia*), лишайник, мох, 08.2005–2008, leg. А.Т., И.К.; 2♂, 5♀, Мончегорский р-н, 3 км 3 пос. Полярные Зори, ельник с примесью березы (*Picea obovata*, *Betula tortuosa*, *Vaccinium myrtillus*, *V. vitis-idaea*, *Pleurozium*, *Hylocomium*, *Cladonia*), во мху и лишайниках, 08.2005–2008, leg. А.Т., И.К.; 8♀, 50 км С Мончегорска, ельник (*Picea obovata*, *Vaccinium myrtillus*, *Empetrum hermaphroditum*, *Ledum palustre*, *Chamaepericlymenum suescicum*, *Dicranum*, *Pleurozium*, *Barbilophozia*, *Cladonia*, *Cetraria*), мох, 1.08.2007, leg. А.Т., И.К.; 1♀, Кандалакшский зап., окр. пос. Лувеньга, ельник кустарничковый (*Picea obovata*, *Pinus sylvestris*, *Vaccinium* spp.), 07.2009, leg. А.Т., И.К.; 1♂, 1♀, окр. Мончегорска, бер. оз. Имандра, прибрежный ивняк, подстилка, 14.08.2009, leg. А.Т.; 1♂, окр. Мончегорска, г. Поазуайвенч, 310–350 м н.у.м., горная тундра (*Betula nana*, *Ledum palustre*, *Empetrum hermaphroditum*, *Arctostaphylos alpina*, *Pleurozium*, *Cladonia*), во мху и лишайниках, под камнями, 15.08.2009, leg. А.Т.; 1♂, 2♀, Хибин, Кировск, УНБ, под предметами на свалке, 20–25.08.2009, leg. А.Т.; 1♂, Хибин, окр. Кировска, ПАБСИ, сканон г. Вудьяврчорр, 345 м н.у.м., березняк разновозрастный (*Betula tortuosa*, *Chamaepericlymenum suescicum*, *Cicerbita alpina*, *Calamagrostis* sp., *Barbilophozia*), мох, опад, 08.2009, leg. И.К.; 1♂, 1♀, там же, березняк с рябиной (*Betula tortuosa*, *Sorbus gorodkovii*, *Geranium sylvaticum*, *Chamaepericlymenum suescicum*, *Barbilophozia*), мох, опад, 08.2009, leg. И.К.; 3♂, 1♀, там же, 370 м н.у.м., березовое криволинейное (*Betula tortuosa*, *B. nana*, *Dicranum*, *Pleurozium*, *Barbilophozia*, *Cladonia*), мох, опад, 08.2009, leg. И.К.; 1♂, 1♀, там же, ельник с березой кустарничково-зеленомошный (*Picea obovata*, *Betula tortuosa*, *Vaccinium myrtillus*, *Pleurozium*, *Hylocomium*), 08.2009, leg. И.К.; 1♂, 2♀, окр. пос. Куэльпорр, елово-березовый лес (*Picea obovata*, *Betula tortuosa*, *Picea obovata*, *Sorbus gorodkovii*, *Vaccinium myrtillus*, *Cornus suecica*, *Gymnocarpium*, *Pleurozium*, *Hylocomium*, *Dicranum*, *Polytrichum*, *Barbilophozia*), подстилка, мох, 21.08.2009, leg. А.Т.; 6♂, 9♀, там же, ельник мохово-кустарничковый (*Picea obovata*, *Sorbus gorodkovii*, *Vaccinium myrtillus*, *Pleurozium*, *Hylocomium*), мох, 21.08.2009, leg. А.Т.; 1♀, там же, подстилка под ивами, 21.08.2009, leg. А.Т.; 2♀, там же, заросли ив в ельнике (*Picea obovata*, *Betula tortuosa*, *Salix* sp.), подстилка, мох, 21.08.2009, leg. А.Т.

Замечания. Известен ранее с острова Ряжков, луд Малышка, Восточная, Северная Кандалакшского заповедника [Бызова и др., 1986], Териберки [Шохин и др., 2004; Tanasevitch, Rybalov, 2010], а также окрестностей Мончегорска [Koronen, Koneva, 2005].

Тип ареала. Палеарктический западно-неарктический борео-неморальный.

Robertus lyrifer Holm, 1939

Материал. 1♀, Мончегорский р-н, 3 км 3 пос. Полярные Зори, ельник мохово-кустарничковый (*Picea obovata*, *Betula tortuosa*, *Vaccinium myrtillus*, *V. vitis-idaea*, *Pleurozium*, *Hylocomium*, *Cladonia*), мох, лишайник, 12.08. 2008, leg. А.Т., И.К.; 1♀, Хибин, окр. пос. Куэльпорр, ельник мохово-кустарничковый (*Picea obovata*, *Sorbus gorodkovii*, *Vaccinium myrtillus*, *Pleurozium*, *Hylocomium*), подушки сфагнома по бер. ручья, 21.08.2009, leg. А.Т.

Замечания. Вид отмечен впервые для фауны Кольского полуострова.

Тип ареала. Палеарктический бореальный.

Robertus scoticus Jackson, 1914

Robertus scoticus: Бызова и др., 1986: 29; Koronen, Koneva, 2005: 134; Tanasevitch, Rybalov, 2010: 43.

Материал. 2♂, 6♀, 30 км Ю Мончегорска, ельник мохово-кустарничковый (*Picea obovata*, *Betula tortuosa*, *Vaccinium myrtillus*, *V. vitis-idaea*, *Barbilophozia*), лишайник, мох, 08.2005–2008, leg. А.Т., И.К.; 5♂, 8♀, Мончегорский р-н, 3 км 3 пос. Полярные Зори, ельник мохово-кустарничковый (*Picea obovata*, *Betula tortuosa*, *Vaccinium myrtillus*, *V. vitis-idaea*, *Pleurozium*, *Hylocomium*, *Cladonia*), мох, лишайник, 08.2005–2008, leg. А.Т., И.К.; 1♀, 10 км Ю Мончегорска,

деградированный ельник мертвопокровный (*Picea obovata*, *Empetrum hermaphroditum*, *Ledum palustre*), подстилка, 9.08.2006, leg. А.Т., И.К.; 1♂, 1♀, 50 км С Мончегорска, ельник (*Picea obovata*, *Vaccinium myrtillus*, *Empetrum hermaphroditum*, *Ledum palustre*, *Chamaepericlymenum suescicum*, *Dicranum*, *Pleurozium*, *Barbilophozia*, *Cladonia*, *Cetraria*), мох, 1.08.2007, leg. А.Т., И.К.; 4♂, 12♀, окр. Мончегорска, бер. оз. Имандра, прибрежный ивняк, подстилка, 14.08.2009, leg. А.Т.; 4♂, 16♀, Хибины, окр. Кировска, ПАБСИ, склон г. Вудьяврчорр, 345 м н.у.м., березняк разнотравный (*Betula tortuosa*, *Chamaepericlymenum suescicum*, *Cicerbita alpina*, *Calamagrostis* sp., *Barbilophozia*), мох, опад, 08.2009, leg. И.К.; 1♀, Хибины, окр. пос. Кузьлпорр, заросли ив в ельнике (*Picea obovata*, *Betula tortuosa*, *Salix* sp.), подстилка, мох, 21.08.2009, leg. А.Т.; 6♂, 11♀, там же, ельник мохово-кустарничковый (*Picea obovata*, *Sorbus gorodkovii*, *Vaccinium myrtillus*, *Pleurozium*, *Hylocomium*), мох, 21.08.2009, leg. А.Т.; 1♀, там же, подушки сфагнума по бер. ручья, 21.08.2009, leg. А.Т.; 4♂, 9♀, Кольский р-н, 12–15 км ЮЗ пос. Териберка, березово-кустарничковое криволесье зеленомошное (*Betula tortuosa*, *V. nana*, *Empetrum nigrum*, *Vaccinium myrtillus*, *Pleurozium schreberi*, *Hylocomium splendens*), мох, 10.07.2010, leg. А.Р., В.С.; 2♀, 7 км ЮЗ пос. Териберка, березовое криволесье чернично-дёреновое на склоне увала (*Betula tortuosa*, *Vaccinium myrtillus*, *Chamaepericlymenum suescicum*, *Pleurozium schreberi*), подстилка, мох, 13.07.2010, leg. А.Р., В.С.

Замечания. Известен ранее из окрестностей Мончегорска [Koronen, Koneva, 2005] и Териберки [Tanasevitch, Rybalov, 2010].

Тип ареала. Западно-палеарктический борео-неморальный.

Steatoda bipunctata (Linnaeus, 1758)

Steatoda bipunctata: Федотов, 1912: 453; Беэр, 1964: 527.

Замечания. Известен из окрестностей Колы [Федотов, 1912] и верховий реки Индера [Беэр, 1964].

Тип ареала. Голарктический.

Theridion varians Hahn, 1833

Theridion varians: Федотов, 1912: 453.

Замечания. Известен из Печенги [Федотов, 1912].

Тип ареала. Голарктический.

Семейство Thomisidae (10)

Ozyptila arctica Kulczyński, 1908

Ozyptila sp.: Шохин и др., 2004: 143.

O. arctica: Koronen, Koneva, 2005: 134; Tanasevitch, Rybalov, 2010: 52; Камаев, 2010: 122.

Материал. 1♀, Хибины, окр. Кировска, ПАБСИ, склон г. Вудьяврчорр, 550 м н.у.м., лишайниковая тундра (*Cladonia* spp., *Flavocetraria nivalis*, *Alectoria*, *Cetraria*), 08.2009, leg. И.К.; 1♀, там же, 500 м н.у.м., ерниковая тундра (*Betula nana*, *Empetrum hermaphroditum*, *Pleurozium*, *Hylocomium*), 08.2009, leg. И.К.; 4♀, Кольский р-н, 12–15 км ЮЗ пос. Териберка, горная лишайниковая тундра (*Betula nana*, *Vaccinium myrtillus*, *Empetrum nigrum*, *Cladonia* spp., *Cetraria* spp., *Dicranum* sp.), во мху и лишайниках 10.07.2010, leg. А.Р., В.С.; 1♂, 25–30 км ЮЗ пос. Териберка, переувлажненный осоково-лишайниково-сфагновый участок в ложине среди лишайниковой тундры (*Carex* spp., *Eriophorum* sp., *Nardus stricta*, *Sphagnum* spp.), мох, 11.07.2010, leg. А.Р., В.С.; 2♀, 25–30 км ЮЗ пос. Териберка, переувлажненный морошково-пушицево-сфагновый участок среди лишайниковой тундры (*Carex* spp., *Eriophorum* sp., *Rubus chamaemorus*, *Nardus stricta*, *Sphagnum* spp.), мох, 11.07.2010, leg. А.Р., В.С.

Замечания. Ранее известен из Териберки [Шохин и др., 2004, как *Ozyptila* sp.; Tanasevitch, Rybalov, 2010], окрестностей Мончегорска [Koronen, Koneva, 2005], Дальних Зеленцов [Tanasevitch, Rybalov, 2010] и Хибин [Камаев, 2010].

Тип ареала. Фенноскандинавско-сибирский неарктический аркто-бореальный.

Ozyptila atomaria (Panzer, 1801)

Ozyptila horticola: Бызова и др., 1986: 28

Материал. 1♀, 50 км С Мончегорска, ельник (*Picea obovata*, *Vaccinium myrtillus*, *Empetrum hermaphroditum*, *Ledum palustre*, *Chamaepericlymenum suescicum*, *Dicranum*, *Pleurozium*, *Barbilophozia*, *Cladonia*, *Cetraria*), мох, 7.08.2007, leg. А.Т., И.К.

Замечания. Ранее отмечен на острове Малая Гульмаха

и Кибринских Лудах Кандалакшского заповедника [Бызова и др., 1986, как *O. horticola* С.Л. Koch, 1837].

Тип ареала. Палеарктический.

Ozyptila trux (Blackwall, 1846)

Ozyptila trux: Tanasevitch, Rybalov, 2010: 52.

Материал. 1♀, Мончегорский р-н, 30 км Ю Мончегорска, ельник мохово-кустарничковый (*Picea obovata*, *Betula tortuosa*, *Vaccinium myrtillus*, *V. vitis-idaea*, *Barbilophozia*), лишайник, мох, 1.08.2005, leg. А.Т., И.К.; 1♀, 3 км ЮЮЗ Мончегорска, г. Вурэйчуайвенч, 300 м н.у.м., ельник кустарничково-зеленомошный (*Picea obovata*, *Vaccinium myrtillus*, *Pleurozium*, *Hylocomium*), 16.08.2008, leg. И.К.

Замечания. Ранее известен из Териберки [Tanasevitch, Rybalov, 2010].

Тип ареала. Палеарктический полизональный.

Xysticus albidus Grese, 1909

Xysticus albidus: Tanasevitch, Rybalov, 2010: 53.

Замечания. Известен из Дальних Зеленцов [Tanasevitch, Rybalov, 2010].

Тип ареала. Фенноскандинавско-сибирский бореальный.

Xysticus audax (Schrank, 1803)

Xysticus audax: Koronen, Koneva, 2005: 134.

Замечания. Известен из окрестностей Мончегорска [Koronen, Koneva, 2005]. Вид чрезвычайно близок к *X. cristatus* (Clerck, 1757) и легко может быть с ним спутан. По данным С. Копонена (личное сообщение), оба вида встречаются совместно, однако *X. audax* предпочитает в основном леса (главным образом, хвойные), тогда как *X. cristatus* – открытые пространства, луга.

Тип ареала. Палеарктический борео-неморальный.

Xysticus cristatus (Clerck, 1757)

Xysticus cristatus: Шохин и др., 2004: 143; Tanasevitch, Rybalov, 2010: 53.

Материал. 1♀, 3 км ЮЮЗ Мончегорска, г. Вурэйчуайвенч, 300 м н.у.м., ельник кустарничково-зеленомошный (*Picea obovata*, *Vaccinium myrtillus*, *Pleurozium*, *Hylocomium*), 16.08.2008, leg. И.К.

Замечания. Известен ранее из Териберки [Шохин и др., 2004; Tanasevitch, Rybalov, 2010].

Тип ареала. Палеарктический полизональный.

Xysticus lineatus (Westring, 1851)

Xysticus lineatus: Беэр, 1964: 529.

Замечания. Известен из верхнего течения реки Индера [Беэр, 1964].

Тип ареала. Западно-палеарктический.

Xysticus luctuosus (Blackwall, 1836)

Материал. 1♀, 20 км Ю Мончегорска, угнетенный разреженный ельник мертвопокровный (*Picea obovata*, *Betula tortuosa*, *Empetrum hermaphroditum*, *Ledum palustre*), подстилка, 12.08.2008, leg. А.Т., И.К.; 1♀, Хибины, окр. Кировска, ПАБСИ, склон г. Вудьяврчорр, 345 м н.у.м., ельник с березой (*Picea obovata*, *Betula tortuosa*, *Vaccinium myrtillus*, *Pleurozium*, *Hylocomium*), 08.2009, leg. И.К.

Замечания. Вид отмечен впервые для фауны Кольского полуострова.

Тип ареала. Палеарктический.

Xysticus obscurus Collett, 1877

Xysticus obscurus: Бызова и др., 1986: 29; Koronen, Koneva, 2005: 134.

Материал. 1♀, Кандалакшский зап., окр. пос. Лувеньга, сосняк

зеленомошный (*Pinus sylvestris*, *Pleurozium*, *Hylocomium*), 07.2009, leg. Д.К.

Замечания. Ранее известен с Девичьей луды Кандалакшского заповедника [Бызова и др., 1986] и из окрестностей Мончегорска [Koronen, Koneva, 2005].

Тип ареала. Голарктический полизональный.

Xysticus sabulosus (Hahn, 1832)

Материал. 1♂, Хибины, Кировск, окр. УНБ, под предметами на свааке, 20–25.08.2009, leg. А.Т.

Замечания. Вид отмечен впервые для фауны Кольского полуострова.

Тип ареала. Европейский полизональный.

Семейство Zoridae (1)

Zora nemoralis (Blackwall, 1861)

Материал. 2♀, Мончегорский р-н, 3 км 3 пос. Полярные Зори, ельник мохово-кустарничковый (*Picea obovata*, *Betula tortuosa*, *Vaccinium myrtillus*, *V. vitis-idaea*, *Pleurozium*, *Hylocomium*, *Cladonia*), мох, лишайник, 11.08.2005; 1♀, там же, 12.08.2008, leg. А.Т., И.К.

Замечания. Вид отмечен впервые для фауны Кольского полуострова.

Тип ареала. Палеарктический.

Обсуждение

Как отмечено выше, основное внимание нами было уделено изучению фауны и животного населения подстилки лесов (в основном, ельников), поэтому собранный материал не отражает всего экологического спектра фауны пауков региона. Недостаточно исследованными остались герпетобиянтная, хортобионтная, а также стволовая и кроновая фауны, так что увеличение числа видов следует ожидать от изучения пауков именно этих ярусов. Тем не менее, в наших сборах оказался 151 вид пауков, из них 48 – новые для региона, однако; ни одного нового для фауны Фенноскандии не найдено, что, в прочем, и не удивительно, так как фауна Северной Европы изучена достаточно хорошо.

Из интересных видов, впервые найденных на Кольском полуострове, стоит отметить, пожалуй, лишь *Halorates holmgreni*. Этот арктоальпийский вид найден в тундровой зоне, но, как и подавляющее большинство арктических видов, обнаружен он не в зональной, а в интразональной растительной формации, что лишний раз иллюстрирует правило, согласно которому элементы арктической фауны в южных тундрах предпочитают не зональные группировки, а интразональные, в которых негативные зональные факторы в значительной степени сглажены. Зональные же группировки растительности, характеризующиеся экстремальными значениями климатических факторов, освоены бореальными и полизональными элементами, а также видами-убиквистами. Подобное правило распределения арктических элементов аранеофауны в Гипоарктике отмечено как для сибирского [Еськов, 1986], так и для европейского сектора [Tanasevitch, Koronen, 2007].

Из интересных и важных находок предыдущих авторов стоит указать находку *Scotargus pilosus* на островах Белого моря. Это не только первая и единственная находка данного европейско-древнесредиземноморского вида в Фенноскандии, но и самая северная из всех известных на сегодня.

Количественным сборам пауков нами было уделено достаточное внимание, поэтому можно сказать,

что среди пауков обитателей моховой подстилки наиболее обычными (постоянно встречаемыми) и многочисленными из линифид являються: *Tapinocyba pallens* (до 80 экз. на м²), *Centromerus arcanus*, *Mecynargus morulus*, *Pelecopsis mengei*, *Maso sundevalli* и *Tenuiphantes tenebricola*. Из не линифид – *Robertus scoticus* и *Hahnia ononidum*. Удивительно, но факт, *Diplocentria bidentata*, голаркт, характернейший представитель бореальной и гипоарктической фауны, играющий значительную роль в населении моховой подстилки, за все время исследований найден нами лишь в двух точках, в количестве всего нескольких экземпляров.

С учетом наших исследований и литературных данных, аранеофауна Кольского полуострова насчитывает на сегодняшний день 228 видов, относящихся к 18 семействам (табл. 1). Как и следовало ожидать, наиболее многочисленным оказалось семейство Linyphiidae (133 вида, 58.3%), следом идет семейство Lycosidae (27 видов, 11.8%), число видов остальных значимых семейств (Araneidae, Thomisidae, Gnaphosidae и Theridiidae) не превышает 10, но именно за счет этих групп следует ожидать пополнение списка пауков региона. Семейство Linyphiidae наиболее богато также и по числу родов (72), тогда как для всех остальных семейств этот показатель не превышает 7. Из нелинифидных групп наиболее богаты видами роды *Pardosa* (14) и *Xysticus* (7).

Табл. 1. Таксономический состав фауны пауков Кольского полуострова.

Tabl. 1. Taxonomic composition of the Kola Peninsula spider fauna.

Семейство Family	Число видов Number of species	%	Число родов Number of genera	%
Linyphiidae	133	58.3	72	62.1
Lycosidae	27	11.8	7	6
Araneidae	10	4.4	6	5.2
Thomisidae	10	4.4	2	1.7
Theridiidae	8	3.5	5	4.3
Gnaphosidae	7	3.1	4	3.4
Clubionidae	6	2.6	1	0.9
Salticidae	6	2.6	4	3.4
Hahniidae	4	1.8	2	1.7
Dictynidae	4	1.8	4	3.4
Tetragnathidae	3	1.3	1	0.9
Philodromidae	3	1.3	2	1.7
Liocranidae	2	0.9	1	0.9
Pisauridae	1	0.4	1	0.9
Agelenidae	1	0.4	1	0.9
Miturgidae	1	0.4	1	0.9
Zoridae	1	0.4	1	0.9
Amaurobiidae	1	0.4	1	0.9
Всего	228	100	116	100

В зоогеографическом плане фауна пауков Кольского полуострова неспецифична, что хорошо иллюстрирует табл. 2. В составе фауны доминируют виды с широким типом распространения: голаркты и палеаркты присутствуют здесь почти в равных долях – 29.8 и 30.7% соответственно, и, вместе с прочими широкоареальными элементами, составляют 86% фауны. Остальные 14% приходятся на долю европейских видов, среди которых один – *Oreoneta sinuosa* – с узким, фенноскандинавским типом распространения.

Табл. 2. Зоогеографическая структура фауны пауков Кольского полуострова.

Tabl. 2. Zoogeographical composition of the Kola Peninsula spider fauna.

Типы ареалов / Range	Кол-во видов / Number of species	%
Виды с широким ареалом / Wide range	197	86.4
1. Палеарктический / Palearctic	68	29.8
2. Западно-палеарктический / West-Palearctic	32	14
3. Палеарктический западно-неарктический / Palearctic-West Nearctic	7	3.1
4. Голарктический / Holarctic	70	30.7
5. Фенноскандинавско-сибирский / Fennoscandian-Siberian	10	4.4
6. Фенноскандинавско-сибирский неарктический / Fennoscandian-Siberian-Nearctic	4	1.8
7. Фенноскандинавско-сибирский западно-неарктический / Fennoscandian-Siberian-West-Nearctic	4	1.8
8. Европейско-древнесредиземноморский / European-Ancient Mediterranean	2	0.9
Виды с узким ареалом / Limited range	31	13.6
9. Европейский / European	30	13.2
10. Фенноскандинавский / Fennoscandian	1	0.4
Всего видов / Total species	228	

Заключение

Фауна пауков Кольского полуострова насчитывает не менее 228 видов, из которых почти 60% (133 вида) приходится на представителей семейства Linyphiidae. Вторым по значимости является семейство Lycosidae, число видов которого уступает линифидам в 5 раз (27 видов, 12%); прочие семейства представлены не более чем 10 видами. Такое соотношение вполне типично для аранеофауны северной тайги, но может слегка измениться из-за ожидаемого пополнения за счет элементов герпетобионтной, хортобионтной,

стволовой и кроновой фауны.

Фауна пауков Кольского полуострова в целом представляет собой типичный вариант аранеофауны северной Фенноскандии, составленный бореальными или борео-неморальными видами с широкоареальным (87%) или европейским типом распространения.

Благодарности

Авторы выражают глубокую признательность Л.Б. Рыбалову, В.Б. Семёнову, Д.И. Коробушкину и другим лицам за предоставленный материал, а также С. Копонену (S. Koponen, Turku, Finland), за информацию о хорологии *Hysticus audax*, Ю.М. Марусику и Д.В. Логунову за уточнение ареалов ряда видов. Работа проведена при частичной поддержке Российского Фонда Фундаментальных Исследований РАН, грант № 09-04-01365-а.

Литература

- Бээр С.А. 1964. О фауне и экологии пауков Мурманской области // Зоол. журн. 43(4): 525–533.
- Бызова Ю.Б., Уваров А.В., Губина В.Г., Залеская Н.Т., Захаров А.А., Петрова А.Д., Суворов А.А., Воробьева Е.Г. 1986. Почвенные беспозвоночные беломорских островов Кандалакшского заповедника. М.: Наука. 312 с.
- Еськов К.Ю. 1986. Фауна пауков (Aranei) гипоарктического пояса Сибири // Южные тундры Таймыра. Л.: Наука: 174–191.
- Камаев И.О. 2010. Население пауков (Aranei) в высотном градиенте Хибин // Ломоносов-2010: XV международная конференция студентов, аспирантов и молодых ученых, (Москва, МГУ, 12–15 апреля 2010 года). Секция «Биология». Тезисы докладов. М.: МАКС Пресс: 122–123.
- Марусик Ю.М., Еськов К.Ю. 2009. Пауки (Arachnida: Aranei) тундровой зоны России // Виды и сообщества в экстремальных условиях. Сборник, посвященный 75-летию академика Ю.И. Чернова. Москва – София: КМК–PENTSOF Pbl.: 92–123.
- Михайлов К.Г. 1997. Каталог пауков (Arachnida, Aranei) территорий бывшего Советского Союза. М.: Зоол. муз. МГУ. 416 с.
- Михайлов К.Г. 1998. Каталог пауков (Arachnida, Aranei) территорий бывшего Советского Союза Дополнение 1. М.: Т-во науч. изд. КМК Scientific Press. 50 с.
- Михайлов К.Г. 1999. Каталог пауков (Arachnida, Aranei) территорий бывшего Советского Союза Дополнение 2. М.: Т-во науч. изд. КМК Scientific Press. 39 с.
- Михайлов К.Г. 2000. Каталог пауков (Arachnida, Aranei) территорий бывшего Советского Союза Дополнение 3. М.: Т-во науч. изд. КМК Scientific Press. 33 с.
- Танасевич А.В., Рыбалов Л.Б., Камаев И.О. 2009. Динамика почвенной мезофауны в зоне техногенного воздействия // Лесоведение. 6: 63–72.
- Федотов Д.М. 1912. К фауне пауков Мурмана и Новой Земли // Ежег. Зоол. музея Имп. Акад. наук. 16(4): 449–474.
- Шохин И.В., Пономарёв А.В., Кияшко П.В. 2004. Материалы к фауне наземных беспозвоночных Мурманской области // Эволюция морских и наземных экосистем в перигляциальных зонах. Тезисы докладов междунауч. конференции (Ростов-на-Дону, 6–8 сентября 2004 года). Ростов-на-Дону: изд-во ООО «ЦБВР»: 140–143.
- Aakra K., Hauge E. 2003. Checklist of Norwegian spiders (Arachnida: Araneae), including Svalbard and Jan Mayen // Norw. J. Entomol. 50: 109–129.
- Almqvist S. 2005. Swedish Araneae, part 1: families Atypidae to Hahnidae (Linyphiidae excluded) // Insect Syst. Evol., Suppl. 62: 1–284.
- Koponen S., Koneva G.G. 2005. Spiders along a pollution gradient (Araneae) // Acta zoologica bulgarica, Suppl. 1: 131–136.
- Koponen S. 2008. Checklist of spiders in Finland (Araneae). 4th version, December 2008 // http://users.utu.fi/sepko/checklist_of_spiders_in_Finland.htm.
- Leech R.E. 1972. A revision of the Nearctic Amaurobiidae (Arachnida: Araneida) // Mem. ent. Soc. Can. 84: 1–182.
- Platnick N.I. 2010. The world spider catalog, version 11.5. *American Museum of Natural History*, online at <http://research.amnh.org/entomology/>

- spiders/catalog/index.html.
- Saaristo M.L., Marusik Y. M. 2004. Revision of the Holarctic spider genus *Oreoneta* Kulczyński, 1894 (Arachnida: Aranei: Linyphiidae) // *Arthropoda Selecta*. 12(3–4): 207–249.
- Tanasevitch A.V., Koponen S. 2007. Spiders (Aranei) of the southern tundra in the Russian Plain // *Arthropoda Selecta*. 15(4): 295–345.
- Tanasevitch A.V. 2008. New records of linyphiid spiders from Russia, with taxonomic and nomenclatural notes (Aranei: Linyphiidae) // *Arthropoda Selecta*. 16(2): 115–135.
- Tanasevitch A.V., Rybalov L.B. 2010. On spiders from the tundra zone of the Kola Peninsula, Russia (Arachnida: Aranei) // *Arthropoda Selecta*. 19(1): 41–56.

References

- Aakra K., Hauge E. 2003. Checklist of Norwegian spiders (Arachnida: Araneae), including Svalbard and Jan Mayen. *Norwegian Journal of Entomology*. 50: 109–129.
- Almquist S. 2005. Swedish Araneae, part 1: families Atypidae to Hahniidae (Linyphiidae excluded). *Insect Systematics and Evolution*. Supplement 62: 1–284.
- Be'er S.A. On fauna and ecology of spiders of Murmans Region. *Zoologicheskii zhurnal*. 43(4): 525–533 (in Russian).
- Byzova Yu.B., Uvarov A.V., Gubina V.G., Zalesskaya N.T., Zakharov A.A., Petrova A.D., Suvorov A.A., Vorob'eva E.G. 1986. Pochvennyye bespozvonochnyye belomorskikh ostrovov Kandalakshskogo zapovednika [Soil invertebrates of White Sea islands of the Kandalaksha Reserve]. Moscow: Nauka. 312 p. (in Russian).
- Es'kov K.Yu. 1986. Spider fauna (Aranei) of Hypoarctic zone of Siberia. *In: Yuzhnye tundry Taymyra* [Southern tundras of Taimyr]. Leningrad: Nauka: 174–191 (in Russian).
- Fedotov D.M. 1912. On the fauna of spiders of Murman and Novaya Zemlya. *Yezhegodnik Zoologicheskogo muzeya Imperatorskoy Akademii nauk*. 16(4): 449–474 (in Russian).
- Kamaev I.O. 2010. The population of spiders (Aranei) in the altitudinal gradient of Khibins. *In: Lomonosov–2010: XV mezhdunarodnaya konferentsiya studentov, aspirantov i molodykh uchenykh* [Lomonosov–2010: XV International conference of students and young scientists (Moscow, Russia, 12–15 April 2010)]. Moscow: MAKSS Press: 122–123 (in Russian).
- Koponen S. 2008. Checklist of spiders in Finland (Araneae). 4th version, December 2008. Available at: http://users.utu.fi/sepkopo/checklist_of_spiders_in_Finland.htm (accessed 20 March 2011).
- Koponen S., Koneva G.G. 2005. Spiders along a pollution gradient (Araneae). *Acta zoologica Bulgarica*. Supplement 1: 131–136.
- Leech R.E. 1972. A revision of the Nearctic Amaurobiidae (Arachnida: Araneida). *Memoirs of the Entomological Society of Canada*. 84: 1–182.
- Marusik Yu.M., Es'kov K.Yu. 2009. Spiders (Arachnida: Aranei) of tundra zone of Russia. *In: Vidy i soobshchestva v ekstremal'nykh usloviyakh*. Sbornik, posvyashchenny 75-letiyu akademika Yu.I. Chernova [Species and communities in extreme conditions. The collection of papers dedicated to the 75th anniversary of academician Yu.I. Chernov]. Moscow – Sofia: KMK – PENTSOFT: 92–123 (in Russian).
- Mikhailov K.G. 1997. Katalog paukov (Arachnida, Aranei) territoriy byvshego Sovetskogo Soyuzu [Catalog of spiders (Arachnida, Aranei) of territories of the former Soviet Union]. Moscow: Zoological Museum of Moscow State University. 416 p. (in Russian).
- Mikhailov K.G. 1998. Katalog paukov (Arachnida, Aranei) territoriy byvshego Sovetskogo Soyuzu. Dopolnenie 1 [Catalog of spiders (Arachnida, Aranei) of territories of the former Soviet Union. Addition 1]. Moscow: KMK Scientific Press Ltd. 50 p. (in Russian).
- Mikhailov K.G. 1999. Katalog paukov (Arachnida, Aranei) territoriy byvshego Sovetskogo Soyuzu. Dopolnenie 2 [Catalog of spiders (Arachnida, Aranei) of territories of the former Soviet Union. Addition 2]. Moscow: KMK Scientific Press Ltd. 39 p. (in Russian).
- Mikhailov K.G. 2000. Katalog paukov (Arachnida, Aranei) territoriy byvshego Sovetskogo Soyuzu. Dopolnenie 3 [Catalog of spiders (Arachnida, Aranei) of territories of the former Soviet Union. Addition 3]. Moscow: KMK Scientific Press Ltd. 33 p. (in Russian).
- Platnick N.I. 2010. The world spider catalog, version 11.5. American Museum of Natural History. Available at <http://research.amnh.org/entomology/spiders/catalog/index.html> (accessed 20 March 2011).
- Saaristo M.I., Marusik Y. M. 2004. Revision of the Holarctic spider genus *Oreoneta* Kulczyński, 1894 (Arachnida: Aranei: Linyphiidae). *Arthropoda Selecta*. 12(3–4): 207–249.
- Shokhin I.V., Ponomarev A.V., Kiyashko P.V. 2004. Materials to the fauna of terrestrial invertebrates of Murmansk Region. *In: Evolyutsiya morskikh i nazemnykh ekosistem v periglyatsial'nykh zonakh*. Tezisy dokladov mezhdunarodnoy nauchnoy konferentsii [Evolution of marine and terrestrial ecosystems in periglacial zones. Abstracts of International scientific conference (Rostov-on-Don, Russia, 6–8 September 2004)]. Rostov-on-Don: TSVVR: 140–143 (in Russian).
- Tanasevitch A.V. 2008. New records of linyphiid spiders from Russia, with taxonomic and nomenclatural notes (Aranei: Linyphiidae). *Arthropoda Selecta*. 16(2): 115–135.
- Tanasevitch A.V., Koponen S. 2007. Spiders (Aranei) of the southern tundra in the Russian Plain. *Arthropoda Selecta*. 15(4): 295–345.
- Tanasevitch A.V., Rybalov L.B. 2010. On spiders from the tundra zone of the Kola Peninsula, Russia (Arachnida: Aranei). *Arthropoda Selecta*. 19(1): 41–56.
- Tanasevitch A.V., Rybalov L.B., Kamaev I.A. 2009. Dynamics of soil macrofauna in the zone of technogenic impact. *Lesovedenie*. 6: 63–72 (in Russian).