

Inicios, evolución y decadencia del espacio arquitectónico en la Escuela Primaria Pública española Una visión desde Sevilla

Beginnings, evolution and decay of architectural space in the Spanish Public Primary School A view from Sevilla

Rosa María Añón Abajas¹
Universidad de Sevilla

Fecha de recepción del original: mayo 2015

Fecha de aceptación: junio 2015

Resumen

Se defiende la importancia del espacio arquitectónico en la educación infantil y primaria, comparando ejemplos de ámbito nacional o internacional con casos de Sevilla estudiados con detalle. En España se revelan cruciales los años finales del siglo XIX y primeras décadas del XX, alcanzando un punto álgido en la Segunda República. Se concluye reflexionando sobre la vigencia de esta importante cuestión mediante un ensayo crítico sobre la situación actual de edificios modelo como "*los Altos Colegios*" del barrio de la Macarena y "*el grupo escolar Reina Victoria*" en el barrio de Triana. Ambos celebraron ya su centenario pero mantienen gran vitalidad.

Palabras clave: Arquitectura escolar, espacio y educación, escuelas modelo, Sevilla, Altos Colegios, grupo escolar Reina Victoria.

Abstract

The importance of architectonic space is defended in the nursery and primary education, comparing national and international examples to Seville cases, reviewed in detail. In Spain are crucial the latest years of XIX century and first decades of XX, reaching a high point in the Second Republic. The article is completed reflecting about the validity of this important question trough a critical essay about the actual situation of model buildings as "*los Altos Colegios*" from the neighbourhood of La Macarena and "*el grupo escolar Reina Victoria*" in Triana district. Both celebrated their centenary, but they keep a great vitality.

Key words: School architecture, space and education, model school, Seville, Altos Colegios, grupo escolar Reina Victoria.

¹ Profesora Contratada Doctora. Departamento de Proyectos Arquitectónicos. Escuela Técnica Superior de Arquitectura. Universidad de Sevilla. rabajas@us.es

Planteamiento. El espacio arquitectónico como recurso escolar.



Figura 1. Jean Geoffroy. “Un future savant” 1880. Óleo sobre madera 57x43 cm. Museo de la educación de Rouen.



Figura 2. Jean Geoffroy. “École Maternelle” 1898. Óleo sobre tela 185 x 235 cm. École normale d’institutrices, Paris.

Evolucionar desde la situación mostrada por la pintura que muestra la figura 1, en que la enseñanza pública era nula o muy precaria, a la situación ideal que se muestra en la figura 2, requiere un proceso histórico complejo en el que intervienen multitud de factores. Un proceso en el que Francia fue pionera como muestra la obra pictórica del pintor Jean Geoffroy, autor de todas las pinturas que ilustran este artículo, estudiadas por Françoise Beaugrand en su tesis. (CHÂTELET, 1993:131)

Se sabe que el medio físico condiciona el desarrollo y la evolución de cualquier forma de vida. Esta ley natural, permite deducir la importancia que la arquitectura tiene en la formación del individuo y las colectividades. Esta es una cuestión ancestral que ha sido estudiada y defendida desde múltiples ámbitos durante décadas; médicos, pedagogos, maestros, educadores, psicólogos, sociólogos, filósofos, pintores, arquitectos, y otros muchos profesionales relacionados con este asunto, han advertido la repercusión que un espacio físico adecuado tiene en el desarrollo, la educación y el aprendizaje de los niños; lo que resulta especialmente decisivo en las primeras etapas de crecimiento.

En Europa la tipología de construcciones escolares para establecer la escuela pública atendiendo a la instrucción primaria obligatoria, se abordó progresivamente, germinando a lo largo del siglo XIX y fructificando en los primeros años del siglo XX en que se desarrolló con carácter general. Los datos revelan un paralelismo entre la evolución de las construcciones escolares registrado por las ciudades europeas, que se traslada a las principales ciudades españolas con cierta demora y paulatinamente se va a reflejar en todas las regiones españolas, evidenciando semejanzas y también particularidades. En España, la calidad de los edificios construidos para la escuela pública, aparentemente pierde intensidad en el ámbito rural frente a las ciudades y análogamente, los ejemplos en las ciudades periféricas también registran algún retraso cronológico y cualitativo respecto a las instituciones que arraigaron en capitales principales como Madrid o Barcelona. No obstante, un estudio pormenorizado de casos permite profundizar en la información con detalle, observar casos relacionados por localidades y reconocer así la red que constituyen las instituciones de enseñanza pública a niveles local, regional, nacional e internacional, para detectar la repercusión que cada institución tiene en el conjunto de la red, y en su propia trayectoria histórica. Es importante superar visiones generales que aplicando la lógica deductiva, tienden a redundar en lo conocido, mientras permanecen invisibles ejemplos menos espectaculares que desde lugares recónditos y modestos edificios, también contribuyeron a extender y generalizar para todos los beneficios de la educación y el conocimiento².

Hay que notar la importancia que adquiere en los primeros años de establecimiento de la enseñanza pública, la vocación y el empeño personal de muchos maestros y maestras pioneros de la enseñanza pública, que con muy escasos recursos materiales, desempeñaron su labor alfabetizando a la población, incluso en escuelas temporales que se cobijaron en los pórticos de las igle-

² En la bibliografía se refieren varias tesis que abordan en distinta forma la arquitectura escolar en España, como las de AÑÓN ABAJAS, Rosa María (2001) o la de RODRÍGUEZ MÉNDEZ, Francisco Javier (2004). Los estudios particularizados son los que documentan hechos y reúnen datos que permiten hacer afirmaciones como que Santander se anticipa a muchas otras provincias españolas en cuestión de educación pública. GUTIÉRREZ GUTIÉRREZ, Clotilde. “Evolución escolar en Cantabria (1750 – 1850)”. [en línea]. *Cabás: Revista del Centro de Recursos, Interpretación y Estudios en materia educativa (CRIEME) de la Consejería de Educación, Cultura y Deporte del Gobierno de Cantabria (España)* [publicación seriada en línea]. Nº 8. Diciembre 2012. <<http://revista.muesca.es/index.php/articulos8/247-evolucion-escolar-en-cantabria-1750--1850>> ISSN 1989-5909. [Consulta: 5.05.2015].

sias³. En este sentido uno de los ejemplos más referidos es el legado del Padre Andrés Manjón y sus escuelas del Ave María en el Albaicín de Granada⁴.

Hubo un tiempo en que la escuela no era popular; la mayoría de los progenitores de familias trabajadoras consideraban más importante que sus hijos trabajasen a que aprendiesen a leer y escribir. Cuando la sociedad industrial demandó mano de obra más cualificada, los gobernantes tuvieron que implantar un sistema de educación pública y convencer al grueso de la población de sus beneficios. El sistema de educación pública se creó desde la nada y se implantó progresivamente. Fue necesario formar a los maestros y dotar a las principales localidades de instituciones modelo que contaron con edificios ejemplares. En aquellos primeros años abunda la experimentación de métodos pedagógicos, algunos incidieron en el diseño de los edificios y propusieron modelos edificatorios a su medida, que luego se aplicaron a distintos contextos produciendo tipos diversos que evolucionaron también al transcurrir la historia⁵.

El programa demandado al edificio escolar difiere según el caso, atendiendo al contexto geográfico, social, económico y cultural. Al principio las escuelas públicas tuvieron que resolver también la vivienda del maestro en el propio edificio escolar, en cambio esta norma fue posteriormente no sólo abolida sino contravenida. Las escuelas rurales tuvieron por muchos años distinta consideración que las urbanas: la incorporación de gimnasios o patios de juegos que resultaba imprescindible en la escuela urbana, no lo era en la escuela rural. Es conocido el importante papel que juega en aquellos años la Institución Libre de Enseñanza⁶ que contribuyó a perfeccionar la formación de los Maestros, estableciendo becas de estancias en el extranjero para observar los nuevos métodos experimentados en países más industrializados, importando a España las nove-

³ FABIÁN LLAVONA, Dolores. "Museo de la Escuela Rural de Asturias" [en línea]. *Cabás: Revista del Centro de Recursos, Interpretación y Estudios en materia educativa (CRIEME) de la Consejería de Educación, Cultura y Deporte del Gobierno de Cantabria (España)*. [publicación seriada en línea]. N.º 9. Junio 2013. <<http://revista.muesca.es/index.php/articulos/9/267-las-lecciones-ocasionales-una-estrategia-metodologica-al-servicio-de-la-escuela-primaria-en-el-nuevo-estado>> ISSN 1989-5909 [Consulta: 24.04.2015].

⁴ Tema estudiado por Cristina María Moreno Fernández, que ha publicado varios artículos. MORENO FERNÁNDEZ, Cristina María. "Una escuela de Cármes: El patrimonio arquitectónico de las Escuelas del Ave María de Granada" [en línea]. *Cabás: Revista del Centro de Recursos, Interpretación y Estudios en materia educativa (CRIEME) de la Consejería de Educación del Gobierno de Cantabria (España)* [publicación seriada en línea]. N.º. 1. Junio 2009. <<http://revista.muesca.es/index.php/articulos/86-una-escuela-de-carmenes-el-patrimonio-arquitectonico-de-las-escuelas-del-ave-maria-de-granada>> ISSN 1989-5909 [Consulta: 5 mayo 2015].

⁵ Todos los edificios realizados siguiendo un modelo, constituyen distintos tipos. El estudio comparado de tipos, evidencia la evolución de una tipología en función del cambio de parámetros a causa de variaciones funcionales del programa, que principalmente se deben a cambios pedagógicos, aunque también influyen cambios de normas urbanísticas y ordenanzas de edificación.

⁶ Sobre la Institución Libre de Enseñanza existen numerosas referencias. En relación a la arquitectura escolar ver: RODRÍGUEZ MÉNDEZ, Francisco Javier (2007). "La Institución Libre de Enseñanza y la Arquitectura Escolar". *Historia de la Educación*, 25, 467-491.

dades de la Escuela Moderna o la Escuela de Aire Libre⁷. Aquellos años cruciales para el establecimiento de una enseñanza pública de calidad, registraron multitud de ensayos y animados debates en los que se discutió sobre qué profesionales eran los más competentes respecto al diseño del espacio escolar, el mobiliario, los materiales. La intensa actividad en Francia repercute en arquitecturas tan relevantes como el liceo Víctor Hugo, reconocido como patrimonio nacional⁸ (Ver figura 3). También se avanzaron las investigaciones sobre metodologías para la educación especial de niños con diversidad funcional como los afectados por deficiencias auditivas o visuales, y con ello la importancia del entorno físico cobró aún mayor importancia.

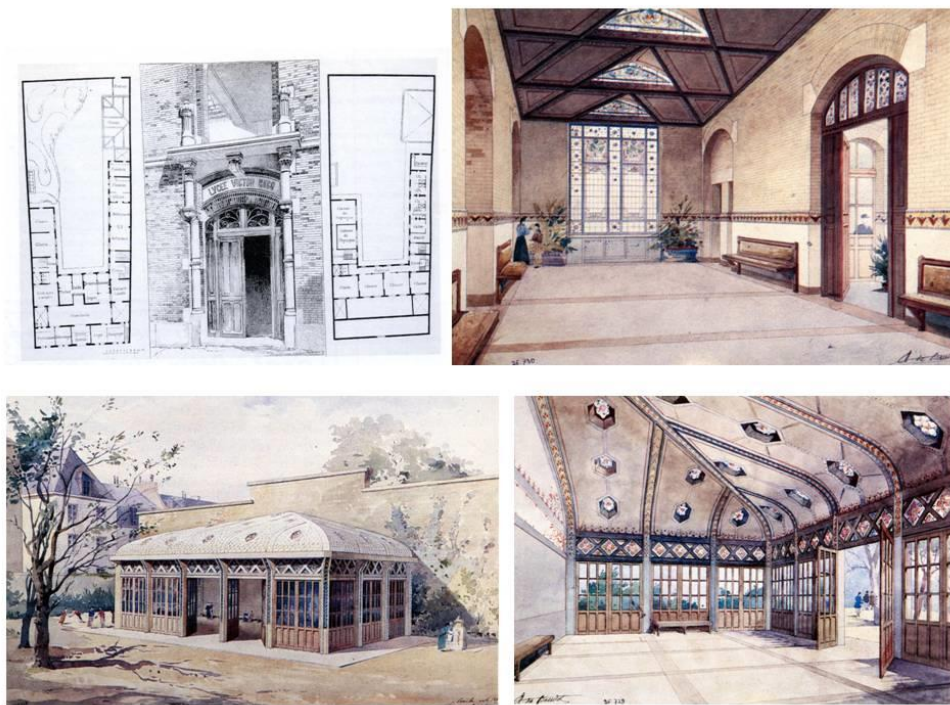


Figura 3. Planos y perspectivas que muestran la arquitectura del liceo Víctor Hugo en París. Destaca la riqueza de sus materiales, incluso en el pabellón del recreo cubierto del jardín.

A lo largo de la historia, los modelos educativos han evolucionado con las ideologías.

⁷ En relación a la educación física y vida al aire libre ver: ABOY VOCES, Carlos, "Evolución del Currículo y de las instalaciones a lo largo de la historia de la Educación Física". *Cabás: Revista del Centro de Recursos, Interpretación y Estudios en materia educativa (CRIEME) de la Consejería de Educación del Gobierno de Cantabria (España)*. [publicación seriada en línea]. N.º 1. Junio 2009. <<http://revista.muesca.es/index.php/articulos/80-evolucion-del-curriculo-y-de-las-instalaciones-a-lo-largo-de-la-historia-de-la-educacion-fisica>> ISSN 1989-5909 [Consulta: 5.05.2015].

⁸ BOUDON, Françoise (1993). "Anatole de Baudot et les lycées ou la passion de l'architecture scolaire". En: *Paris à l'école, "qui a eu cette idée folle..."*. Paris, EDITIONS DU PAVILLON DE L'ARSENAL, p. 105.

Diversas instituciones, más o menos afectadas por ideologías religiosas o políticas, nacieron, se consolidaron y promovieron diferentes tipologías arquitectónicas para sus edificios escolares. Los arquitectos, profesionales al servicio de la demanda social, se ocuparon de interpretarla y ofrecer soluciones experimentales ejemplares, propositivas y cargadas de intención de colaborar en la empresa educadora a cualquier nivel; actividad que se queda reflejada por la historia de la arquitectura, que en muchas ocasiones, entre sus obras paradigmáticas cuenta edificios docentes⁹.

Dejando aparte el ámbito universitario, la enseñanza secundaria, u otra categoría intermedia a la que responden las escuelas de artes y oficios, de música, danza y otras escuelas profesionales que también provocaron tipos arquitectónicos propios, y centrándonos en las instituciones dedicadas a la educación infantil y primaria¹⁰, encontraremos ejemplos que responden a distintas categorías; atendiendo a la edad de desarrollo como: escuelas maternas, de párvulos, primarias (unitarias o graduadas); al contexto: rurales, urbanas, acusando también las singularidades socioculturales de cada ámbito geográfico.

“El estudio de los grados de desarrollo no nos llevaría a establecer una graduación en la que sólo fuese valor para los pocos que llegasen a la cumbre, sino que nos pide más bien que a cada grado de desarrollo se le proporcione su institución adecuada, con un plan de desarrollo y una vida corporativa que culmine en su propia terminación, sin atender a lo que exija el ingreso en los grados sucesivos. (...) Así, un muchacho de catorce años de una granja australiana, es con frecuencia en muchos aspectos más adulto que un estudiante alemán de veinte, aunque éste aventajaré al primero en cuanto a capacidad para el pensamiento abstracto”¹¹.

Así, las diferentes instituciones llegan a configurar particularidades en el programa pedagógico que las caracteriza y que tienen directa repercusión en los edificios que generan. Las “escuelas de aire libre” entre otras, son un claro ejemplo en esta cuestión, y revelan como una experiencia específica puede llegar a influir de manera general en todas las instituciones de enseñanza (AÑÓN, 2005:41). Dentro de cada categoría podemos identificar las “escuelas modelo”, que tuvieron un papel esencial al representar el ideal al que se debía aspirar y que todas las demás

⁹ Varias revistas de arquitectura han dedicado algún número monográfico al tema de la arquitectura para la enseñanza. Revistas míticas como *AC*, publicada en los años 30 del siglo XX por el grupo GATEPAC; *Nueva forma* en los años sesenta, o más recientemente la revista *Proyecto, progreso, arquitectura* cuyo primer número se configuró en torno al tema monográfico “*el espacio y la enseñanza de la arquitectura*”. Cabe destacar algunos artículos por su análisis arquitectónico y sus dibujos. Ver: AÑÓN ABAJAS, Rosa María: “La Bauhaus, de Dessau a Ulm: ensayos sobre el espacio docente de alto rendimiento”. [en línea]. *Proyecto, progreso, arquitectura*, [publicación seriada en línea]. Nº 1. Mayo 2010, p. 26 – 45. <<https://ojs.publius.us.es/ojs/index.php/ppa/article/view/194>>. ISSN 2173-1616. [Consulta: 11.05.2015]. Ver también: RAMOS CARRANZA, Amadeo. “La FAU-USP de Vilanova Artigas (1961): arquitectura y modelo de enseñanza”. [en línea]. *Proyecto, progreso, arquitectura*, [publicación seriada en línea]. Nº 1. Mayo 2010, p. 60-75, ISSN 2173-1616.

¹⁰ Findlay explica con claridad y concisión la diferencia entre educar y enseñar. Relaciona la educación con la infancia y la enseñanza con adolescencia y edades superiores. FINDLAY, Joseph John (1934). *La escuela. Introducción al estudio de la educación*. Barcelona: Labor (Segunda Edición), pp. 19-20.

¹¹Ibidem, p. 112.

instituciones debían imitar. Sus edificios, han demostrado su longevidad, gracias a que han suscitado la participación activa de sus usuarios en el cuidado de estos edificios y la defensa de sus valores, contrastando frente a la actitud pasiva de una administración muchas veces desinteresada por el mantenimiento del patrimonio escolar.

Varios autores coinciden en señalar que en la historia de la enseñanza, España alcanza un punto álgido con la Segunda República. Numerosos estudios han abordado la cuestión de la represión del profesorado tras la Guerra Civil; exponen hechos que argumentan esta afirmación en el campo pedagógico y académico¹². En lo relativo a la arquitectura es conocida la célebre afirmación del arquitecto Secundino Zuazo desde su exilio en Canarias, asegurando que en tiempos de la Segunda República española, las obras públicas se concentraron en la construcción de escuelas¹³.

En Sevilla el establecimiento de escuelas municipales fue muy lento, lo que repercute en que podamos identificar varias etapas donde los casos registrados atienden a directrices comunes marcadas por las circunstancias sociopolíticas de cada época, aunque en cada etapa hay algún caso destaca sobre todos. Al principio las escuelas públicas se instalaron en locales arrendados en su mayoría en precarias condiciones; de toda su historia sólo quedan algunos legajos de documentos, algunas noticias de prensa y las crónicas de Luis Bello.

En asuntos educativos Francia marca las directrices en el siglo XIX. Libros sobre mobiliario y construcciones escolares como *“Manuel des salles d’asile”* publicado en 1833 por Jean Marie Denis Cochin, o el publicado en 1861 C. Pompée *“Plans modeles pour la construction des salles d’asile”*, con una profusa documentación gráfica (ver figuras 4, 5 y 6), se convertirán pronto en referentes internacionales (LUC, 1993:68). La influencia de la cultura Francesa en Sevilla es muy fuerte. Entre muchos factores, basta mencionar que Balbino Marrón fue el arquitecto de los Montpensier en Jerez, antes de ocupar el cargo de arquitecto municipal en Sevilla, desde el que promocionó al cargo de arquitecto provincial. El mismo año que llegó a Sevilla, Balbino Marrón se hace cargo del establecimiento de las primeras escuelas municipales con edificio propio, realizadas entre 1845 y 1850: las escuelas de *“San Isidoro”*, que fueron instaladas en el edificio del antiguo convento de clérigos menores en la calle Mesón del Moro, y las escuelas de *“San Jacinto”* establecidas en el antiguo convento del mismo nombre, en la calle Pagés del Corro en Triana¹⁴. En ambos casos se procede mediante la adaptación y reutilización de edificios precedentes inicialmente destinados a otro uso (AÑÓN, 2005:123).

¹²Entre ellos cabe mencionar varios artículos publicados en la revista *Cabás*: GUDÍN DE LA LAMA, Enrique. “Maestros cántabros en la Guerra Civil: La represión en cascada”. Nº 9. Junio 2013. / SERRA SALA, Joan M. “Evolución de la enseñanza pública en Manresa durante la Segunda República y efectos de la represión franquista sobre el profesorado”. Nº. 10. Diciembre 2013. / GUTIÉRREZ FLORES, Jesús. “Los Maestros en el ojo del huracán. Guerra Civil y Franquismo” Nº 11. Junio 2014. La cita completa se hace en la relación de bibliografía al final del texto.

¹³En la cuestión de la actividad arquitectónica es muy significativo el testimonio del arquitecto Secundino Zuazo, quien afirmaba que en los años republicanos en España sólo se construían escuelas. Ver. BOHIGAS, Oriol (1973). *Arquitectura Española de la Segunda República*. Barcelona: Tusquets.

¹⁴ Para más información ver: HERNÁNDEZ, Concepción y MARTÍN, Virgilio (1995). *“Memorias de un colegio de Triana: San Jacinto”*. Sevilla: Gallo de Vidrio. Colección el Desván. ISBN 84-920642-0-X.

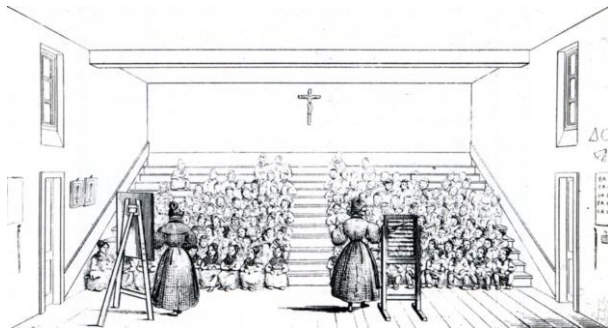


Figura 4. "Enseignement collectif au gradin dans une salle d'asile parisienne sous la Monarchie de Juillet". COCHIN J.D.M. *Manuel des salles d'Asile*. Hachette, 1833. Plancha 6. (LUC. 1993:71)

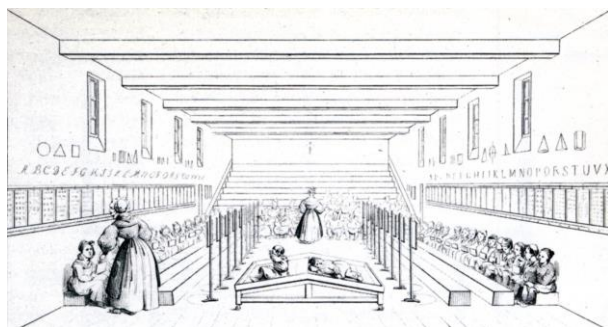


Figura 5. "Leçon collective de dessin et d'écriture dans une salle d'asile parisienne sous la Monarchie de Juillet". COCHIN J.D.M. *Manuel des salles d'Asile*. Hachette, 1833. Plancha 3. (LUC. 1993:71)

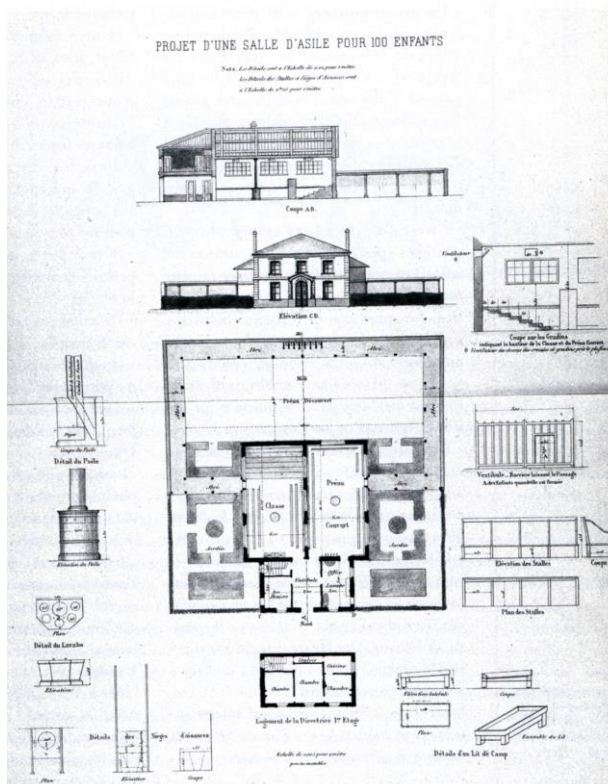


Figura 6. "Project d'une salle d'asile pour cent enfants" (1861). POMPÉE, C. *Plans modèles pour la construction des salles d'asile*, Dupont 1861, plancha B. (LUC. 1993:69)

La etapa sucesiva responde a un periodo de transición entre los siglos XIX y XX; se identifica por el empeño en construir edificios de nueva planta para las escuelas públicas siguiendo las normas higienistas y registra la evolución de los tipos de escuela unitaria a escuelas graduadas. El ejemplo más relevante en la categoría de unitarias son “*las Escuelas de la Macarena*” más conocido como “*los Altos Colegios*”; en la categoría de escuelas graduadas, destacará el caso del “*Grupo Escolar Reina Victoria*”. La etapa siguiente se acota de 1910 a 1922 y se identifica por la escasez de realizaciones aunque las aspiraciones utópicas de una enseñanza en contacto con la naturaleza defendida por el movimiento internacional de escuelas al aire libre, sirvió como perfecta coartada para su justificación, dejando reflejo en todos los proyectos del momento, como las “*Escuelas unitarias del Porvenir*” que fueron realizadas conjuntamente a una promoción pionera de viviendas baratas en la periferia y contaron con un amplio huerto-jardín. La otra realización de este momento fue el “*Grupo Escolar en calle Becas*”, establecido en una parte del convento de Santa Clara, repitiendo la estrategia de la reforma para adaptación de edificios heredados. Por todo, resulta muy relevante el proyecto –no realizado– que Alejandro Guichot y Sierra propone y publica en 1923 para doble grupo escolar graduado “*Escuelas de Luz y Aire libre para mil educandos*”¹⁵, que parece reivindicar el idealismo y la utopía como motor de progreso. Esta y otras propuestas de Guichot influyeron mucho en la arquitectura de la Exposición Iberoamericana de 1929 en Sevilla; se conocen varios proyectos para adaptar como escuelas municipales varios pabellones tras el certamen, pero no todos se llegaron a realizar¹⁶.

A partir de 1923 y hasta 1930, con la Dictadura de Primo de Rivera, se consigue mayor eficacia en la gestión administrativa combinando todas las posibles estrategias. Así, mediante la adaptación de inmuebles existentes se establecieron el “*Grupo Escolar Borbolla*” reformando parte de los almacenes municipales de calle Oriente; el “*Grupo Escolar en calle Torneo*” adaptando un edificio precedente que fue ambulatorio de niños de pecho; las “*escuelas en el paseo Catalina de Ribera*” junto a los jardines de Murillo, aprovechando un pabellón existente. El edificio modelo de este período fue el “*Grupo Escolar Primo de Rivera*”, construido de nueva planta en la calle Recaredo y que poco después de su inauguración fue convertido en escuela normal de maestros¹⁷. Es en este período cuando se aprobó el *Plan de construcciones Escolares del Ayuntamiento*

¹⁵GUICHOT Y SIERRA, Alejandro (1923): *Plano de doble grupo escolar graduado. Escuelas de luz y aire libre para 1000 educandos*. Sevilla: Imprenta Gómez Hnos.. Ver también. CORTS GINER, M^a Isabel. “Un sueño para la Sevilla de principios de siglo. Las escuelas de luz y aire libre de Alejandro Guichot y Sierra”. *Archivo Hispalense* N^o. 210. Sevilla, 1986.

¹⁶ Publicaciones de 1934 dan noticia de un proyecto del arquitecto sevillano Juan Talavera para instalar unas escuelas de aire libre en el que fue pabellón de Guinea de la exposición Iberoamericana de 1929, (RODRÍGUEZ MÉNDEZ, 2004:807). Pero no hay más noticia sobre ese proyecto, por lo que es posible que nunca se llegase a realizar.

¹⁷ RUEDA ANDRADES, Juan Diego, “La Escuela Normal del Magisterio en Sevilla de 1931 a 1945: El intento republicano de implantar la coeducación” [en línea]. *Cabás: Revista del Centro de Recursos, Interpretación y Estudios en materia educativa (CRIEME) de la Consejería de Educación del Gobierno de Cantabria (España)* [publicación seriada en línea]. N^o. 2. Diciembre 2009. <<http://revista.muesca.es/index.php/articulos2/93-la-escuela-normal-del-magisterio-en-sevilla-de-1931-a-1945-el-intento-republicano-de-implantar-la-coeducacion?showall=1>> ISSN 1989-5909 [Consulta: 5.05.2015].

to de Sevilla de 1927¹⁸ y se realizó una decisiva gestión para conseguir suelo destinado al establecimiento de las nuevas escuelas. Gracias a estos antecedentes y a las decisivas medidas republicanas, de 1931 a 1937 la enseñanza pública consigue incrementar espectacularmente en número de plazas escolares establecidas en modernos edificios de nueva planta y gran calidad (AÑÓN, 2005:221).

Con la Segunda República se reforman todas las escuelas unitarias para proceder a su graduación; además en 1931 se estableció un nuevo “grupo escolar en Calle Ramón y Cajal” mediante reforma de unos antiguos almacenes municipales; en 1932 se construyó la “Escuela Maternal en los Jardines del Alcázar”. Ambos casos demuestran que las obras de rehabilitación y reforma son capaces no solo de renovar lo viejo, sino de transformar lo antiguo en moderno con pleno rigor y vigencia. Gracias a esa actividad y a no despreciar ninguna oportunidad para crear más plazas escolares, en 1934 se consigue ayuda estatal para financiar y realizar los grupos escolares de “calle Arrollo”, de “la Barzola”, de “Huerta de Santa Marina” y de “calle Procurador”, todos de nueva planta y con una excelente calidad a precio muy reducido debido a la seriación de soluciones¹⁹.

Los Altos Colegios. Una primera institución de Referencia en Sevilla.

Un ejemplo clave para Sevilla es el primer edificio escolar de nueva planta, localizado en la calle Feria esquina a la Resolana, este conjunto de pabellones es ya muy conocido. Se encuentra estudiado y sus planos publicados (ver figura 7). El proyecto responde casi literalmente a los modelos recogidos en tratados franceses. La iniciativa tuvo una larga gestación política para conseguir suelo y financiación; tantos años transcurrieron que el proyecto pasó por las manos de varios arquitectos municipales y por varias versiones. Finalmente se realizaron las obras gracias al patrocinio de la Real Maestranza de Caballería, que equipó al centro con el máximo nivel, como acreditan las fotografías tomadas por Ramón Almela el día de la inauguración del edificio (figura 8), que tan bien documentaron las riquezas materiales que equiparon estas “escuelas unitarias para niños, niñas y párvulos, con comedor”²⁰; comparables a los modelos franceses de la época (figura 9).

¹⁸ Archivo Municipal de Sevilla. Negociado de Instrucción Pública 28/1927

¹⁹ Para conocer mejor el caso de los edificios escolares de la ciudad de Sevilla, ver: AÑÓN ABAJAS, Rosa María: *La arquitectura de las escuelas primarias municipales del Ayuntamiento de Sevilla hasta 1937*. Junta de Andalucía-Universidad de Sevilla. Colección Kora, Nº 15. Sevilla 2005. ISBN 84-472-0792-7. El libro, publicado en 2005 tras ser seleccionado en convocatoria competitiva para la colección KORA, contiene todos los planos y casi todas las fotografías de todos los edificios escolares estudiados; no obstante la documentación gráfica es mejor en el documento original de tesis doctoral base del libro, leída el año 2001, ya que los dibujos y planos tiene mayor tamaño y porque las fotografías en color fueron publicadas en blanco y negro.

²⁰ Con motivo de la celebración del centenario se imprime el folleto *Colegio Público Macarena. Conmemoración de su centenario. 1892-1992*. Reproduce varios documentos que conserva la Real Maestranza de Caballería relativos a estas escuelas, y las impresionantes fotografías de Ramón Almela.

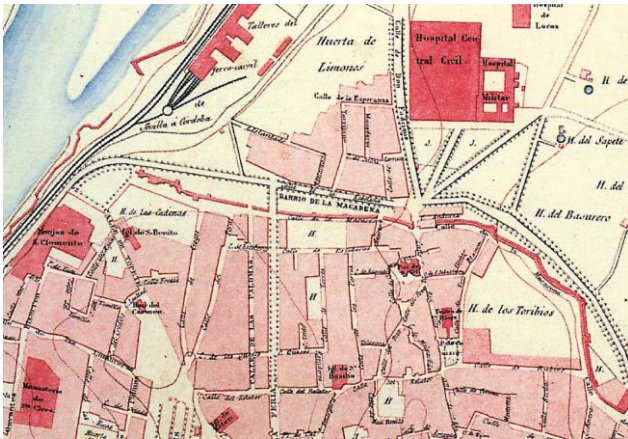


Figura 7. Se reproducen algunos documentos contenidos en el capítulo que la autora dedica en su tesis a las escuelas de la Macarena, para analizar y explicar su arquitectura a todas las escalas, desde las transformaciones de la ciudad en su lugar, a la construcción del edificio (AÑÓN, 2001: 173).

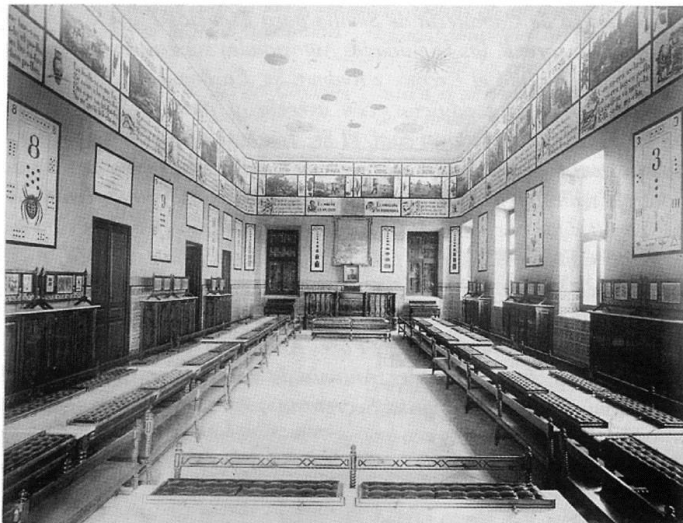


Figura 8. "Comedor en las nuevas escuelas de la Macarena el día de su inauguración" Fotografía Ramón Almela. Archivo de la Real Maestranza de caballería de Sevilla. Folleto publicado para conmemorar el centenario.

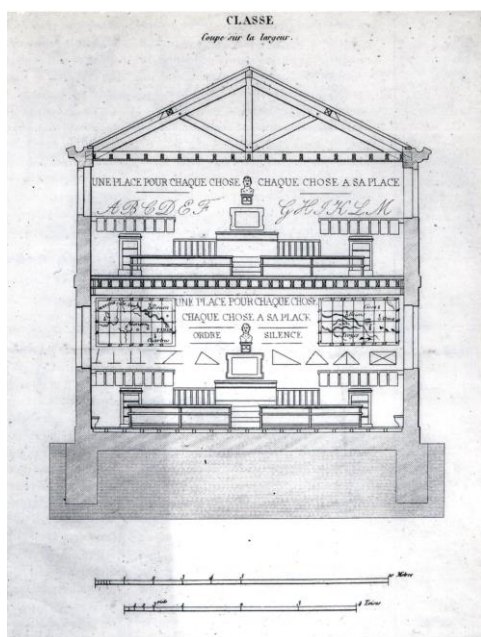


Figura 9. "Coupe sous une classe d'enseignement mutuel". BOUILLON, *De la construction des maisons d'écoles primaires*. 1834. Plancha 7. (BRESLER. 1993:109)

De todo ello sólo queda el edificio, aunque con varias reformas superpuestas y algunos vestigios muy deteriorados de los frisos pintados con motivos educativos. Los profesores y restauradores que han investigado las pinturas murales de Caballini, afirman que no hay otro caso en España que reúna estas características y pueda presumir de pinturas murales de esta magnitud²¹. Parece imposible que todo ese patrimonio se haya podido perder completamente, pero hay que considerar, además del deterioro lógico del uso, los daños que podrían haber producido las periódicas inundaciones que afectaron a Sevilla hasta principios de los años 60. Si bien el edificio se eleva del suelo mediante una importante plataforma a la que debe el popular nombre de "Altos colegios" por el que hoy se le identifica, hubo riadas en las que el nivel del agua alcanzó cotas muy superiores.

Compartiendo solar, pero con acceso independiente, cumpliendo la legislación vigente, se incluyeron junto a las escuelas tres casas de maestros que han estado habitadas hasta hace poco; en 1992 se desocupó la primera -la tercera quedó libre recientemente-. Las escuelas se reformaron en 1934 para transformarse en escuelas graduadas, entonces se añadió un cuerpo para uso de comedor y así aprovechar el volumen del comedor original para disponer más aulas. Con la compartimentación de las enormes salas de escuelas unitarias en dos aulas para grupos más reducidos, se bajaron los techos y se taparon las pinturas. Recientemente estas escuelas han vuelto a ser rehabilitadas con proyecto del arquitecto Mario Algarín Comino, que consiguió la adjudicación del contrato tras un concurso público que fue promovido a instancias de la comunidad educativa de los Altos Colegios, un colectivo muy concienciado con su patrimonio, que pretende recuperar en lo posible el esplendor del edificio original. Esta última reforma soluciona con buen

²¹Jornada para la difusión y puesta en valor de las pinturas murales del CEIP Macarena de Sevilla. 19 de noviembre de 2014. Mesa redonda coordinada por D. Luis Medina Ramírez en la que participaron Dña. Rosa María Añón Abajas; D. Thomas Budil; D. Mario Algarín Comino; Dña. María Arjonilla Álvarez, Dña. M^a del Mar González y D. Pablo Álvarez Domínguez.

criterio las exigencias actuales al tiempo que introduce importantes cristaleras en las partes altas de las particiones entre aulas, que permiten la lectura unitaria de las salas originales, visibilizando las pinturas didácticas de los frisos. Para introducir las nuevas instalaciones se actúa en los patios de servicio evitando tocar la envolvente original, que ya había sido muy modificada en la reforma de 1934 para ampliar las ventanas. Las casas de maestros definitivamente desocupadas, se han incorporado al centro como biblioteca, seminarios, despachos de administración y profesorado, etc. A pesar de las muchas reformas que ha sufrido, este edificio escolar permanece como uno de los principales elementos de identidad de los habitantes del barrio de la Macarena. Siempre ha contado con una comunidad muy activa y participativa de profesores, alumnos y padres que llevan años trabajando por la defensa de sus valores patrimoniales y presionando para evitar su ruina; en la actualidad su objetivo es la conservación de las pinturas murales, que al exponerse otra vez al aire, están empezando a degradarse rápidamente y necesitan cuidados para su conservación.

No cabe duda que el idealismo que impulsó la riqueza de estas escuelas unitarias favoreció que profesores, niños y familiares reconociesen ese privilegio y se implicasen con las escuelas para contribuir a perpetuarla como institución de referencia.

El grupo escolar Reina Victoria en Triana. Unas escuelas graduadas pioneras en España.

Otro centro de referencia es el Grupo Escolar Reina Victoria, el primer edificio en Sevilla que responde como grupo de escuelas graduadas, inaugurado en 1909. Se encuentra en Pagés del Corro, la calle principal del barrio de Triana, muy próximo a las precedentes escuelas de San Jacinto. Nace consciente de ser una iniciativa pionera, por lo que asumió el rol de escuela modelo desde el principio. Se financió por suscripción popular con gestión del Alcalde Cayetano Luca de Tena. El proyecto fue realizado por el reconocido arquitecto Aníbal González Álvarez-Osorio, que contribuyó donando sus honorarios. Igualmente se encuentra estudiado y publicados sus planos y fotografías. Este edificio innovador destinado a escuelas graduadas también atiende a modelos franceses. (AÑÓN, 2005, 187).

Debido a la falta de suelo público, el edificio tuvo que ocupar la antigua plaza de la Verbena. El arquitecto, organizó la edificación en dos plantas alrededor de un gran patio central, que compartido por las escuelas de niños, niñas y párvulos mantendría el espíritu de la plaza. En este patio se han celebrado a lo largo de la historia multitud de eventos participados por los habitantes del barrio. Dispone de aulas soleadas, bien iluminadas y ventiladas en planta baja y primera, pasillos galería dispuestos al sur, que tamizan la fuerte radiación solar, dotados de expositores y revestidos con impresionantes zócalos cerámicos las galerías sirven como museo escolar. Espacios especiales como biblioteca (finalmente teatro), aula magna, gimnasio, comedor, y talleres que iniciaron a los alumnos en oficios como la forja o la cerámica²²; ambos eran oficios principales

²² Según el testimonio de los maestros mayores del Reina Victoria, muchos de los azulejos artesanales colocados en el centro y en otras escuelas públicas sevillanas salieron de aquellos talleres de cerámica del Reina Victoria.

entre la población gitana de la Cava de Triana²³. A través de las actividades que sus instalaciones posibilitaron, entre ellas su atención a la iniciación de los niños en los oficios populares, esta institución mantuvo un estrecho vínculo con la ciudadanía del barrio.

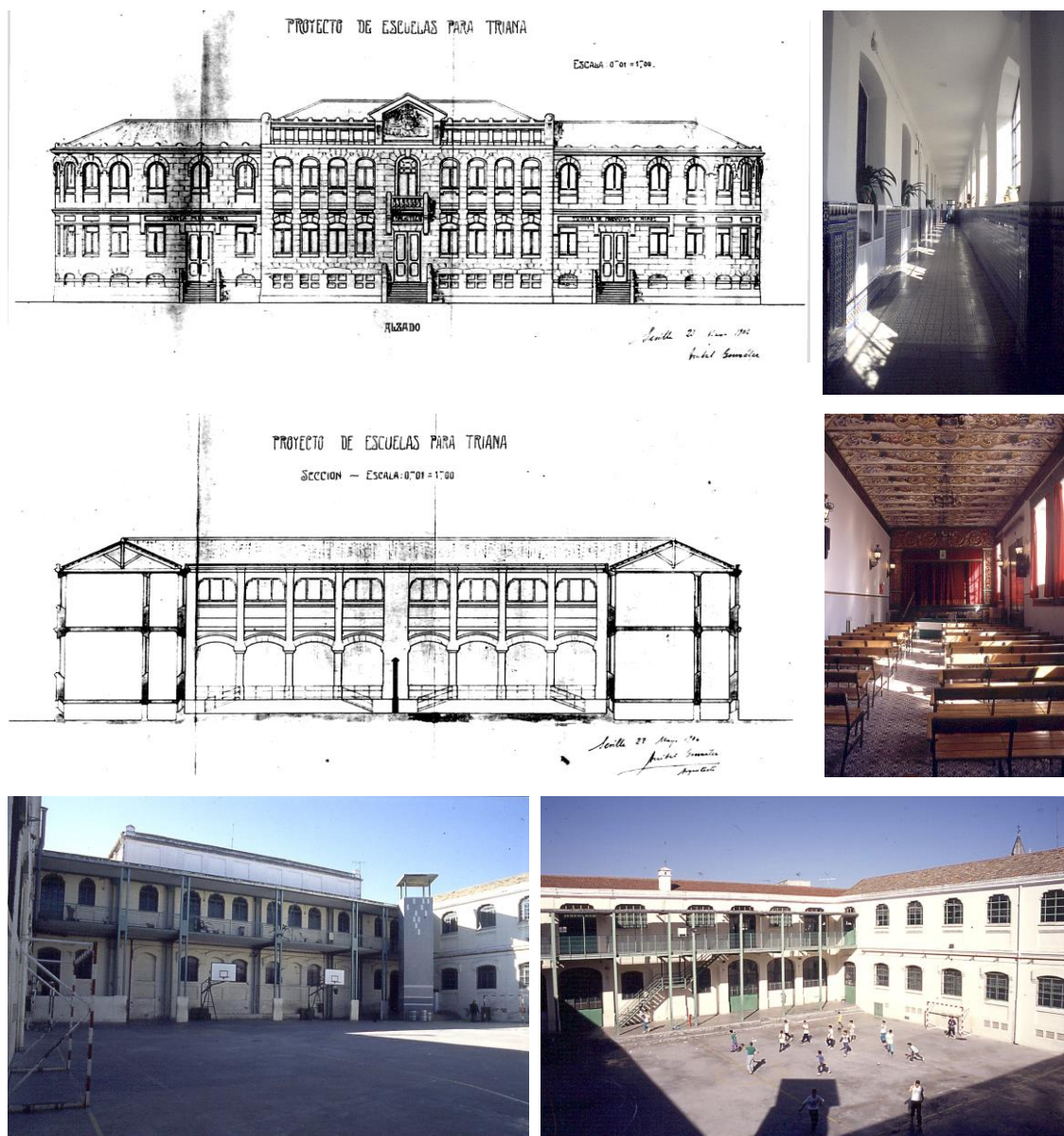


Figura 10. Alzados y sección del proyecto de Aníbal González y Álvarez Osorio para edificio de escuelas en Triana. Fotografías de la galería, revestida de zócalos cerámicos, del teatro con su característico techo decorado y del patio de recreo. Las galerías metálicas superpuestas se realizaron para incorporar el ascensor, con proyecto de los arquitectos Antonio Barrionuevo y Francisco Torres. (AÑÓN, 2001:213)

El barrio de Triana contó con escuelas públicas de referencia muy próximas. Las "escuelas de San Jacinto" (1850), a muy escasa distancia de estas escuelas graduadas en el "grupo escolar

²³ Es sabido por tradición oral; la memoria de los mayores de las familias de triana, se recoge y transmite en el largometraje documental de Ricardo Pachón, *Triana Pura y Pura*. <http://www.rtve.es/noticias/20131213/documental-triana-pura-pura-descubre-autentico-flamenco/815140.shtml>

Reina Victoria" (1909), interaccionaron pronto dedicándose la de san Jacinto a niñas y párvulos y las de Reina Victoria (Hoy conocido como José María del Campo), sólo a niños. Para los niños hacen falta más metros de patio, y los talleres de forja que funcionaron en el sótano. De aquella actividad sólo tenemos el testimonio de viejos vecinos y viejos maestros. Del patrimonio escolar de la ciudad de Sevilla, sólo quedan los edificios como documento. En cambio en Francia, el Ministerio de Instrucción Pública encargó varios cuadros al pintor Jean Geoffroy, para documentar la actividad en los centros de educación franceses durante la Tercera República, con objeto de exponerlos en la sección de educación de la Exposición universal de Paris de 1900. El que representa el taller de forja de la escuela profesional en Dellys, nos permite imaginar el de Triana (ver figura 11).



Figura 11. Jean Geoffroy. "École professionnelle á Dellys. Travail du fer". Oleo sobre tela. 183x235 cm. Museo nacional de la educación. Rouen. (BEAUGRAND, 1993:135)

Finalmente con la Segunda República en 1934 se construyó el "*grupo escolar en Calle Procurador*", luego conocido como colegio público José María izquierdo; también en Triana y haciendo esquina a la calle Pagés del Corro. Efectivamente con esta secuencia de escuelas públicas Modelo, Sevilla puede hacer gala de haber atendido a la población del barrio de Triana, mayoritariamente de raza gitana, no solo en igualdad de condiciones que al resto de la ciudadanía, sino con especial cuidado en su formación e integración laboral, el drama de este colectivo en Sevilla comienza tras su expulsión de Triana en el año 1950. Los nuevos barrios ya no tuvieron escuelas tan atractivas ni amables.

Conclusiones.

Observando la evolución del patrimonio escolar y su decadencia en los últimos años, parece que en España se hubiera olvidado buena parte de lo aprendido. En todos los ámbitos docentes, también en la enseñanza primaria, se observa una tendencia a abandonar el cuidado del espacio físico del aula y consecuentemente, del edificio escolar. Los resultados académicos negativos de los estudiantes que hoy tanto preocupan, pueden ser una consecuencia directa de este abandono.

Los casos del siglo XIX pueden calificarse como dignas soluciones de emergencia. Los idealistas ejemplos registrados a finales del XIX y primera década del siglo XX son modelo de referencia. Tras esos puntuales logros, el coste de mantener esas instituciones y la persistente carencia de suelo y recursos, impide que la construcción de escuelas mantenga el ritmo y la intensidad; durante la segunda década del siglo XX se registran muy pocas obras en Sevilla, aunque sí se atiende al activo debate de teorías pedagógicas en el ámbito internacional, que en España estimulaba la Institución Libre de Enseñanza.

En los años de la dictadura de Primo de Rivera se reanima muy tímidamente la actividad, aunque se abordó la gestión necesaria para provisión de suelo público destinado a establecer los equipamientos necesarios de la ciudad. En 1927 se aprobó *el Plan de construcciones Escolares del Ayuntamiento de Sevilla*, aunque tarda en surtir efecto, porque en aquellos años todo el esfuerzo de la gestión municipal se dirigía a los preparativos para la Exposición Iberoamericana de 1929, como denuncia Luís Bello en sus crónicas.

Durante los años de la Segunda República, la agilidad en las realizaciones en comparación con las anteriores penurias, brilla espectacularmente. Además de disponer de suelo y directrices claras sobre modelos escolares, el Ayuntamiento de Sevilla asigna la responsabilidad de los edificios escolares al arquitecto municipal del servicio de Parques y Jardines Juan Talavera y Heredia, que acumula gran experiencia en construcciones escolares y fue capaz de reducir costes para edificar más escuelas con menos presupuesto, aprovechando al límite las posibilidades de financiación reguladas por la ley republicana, para la construcción de edificios para enseñanza pública.

De la observación detenida de los edificios escolares que el devenir histórico nos ha legado, un análisis científico y objetivo, que profundice un poco más que la mera descripción formal, permitirá identificar tipologías, diferenciar los casos que mejor han resistido, estables al paso del tiempo, funcionando bien para los fines docentes de los diferentes modelos educativos que han ido sucediéndose en sus aulas. Los ejemplos más idóneos suelen ser los producidos en determinadas etapas más idealistas que confiaron en la repercusión de la institución “modelo”. La mayoría bien conservadas hasta hace pocas décadas en las que se ha impuesto en las reformas un pragmatismo facilón e insensible, desde el que se ha iniciado la destrucción de gran parte del patrimonio que guardaba la memoria de esos importantes años que cimentaron las bases de nuestra sociedad. La modernización de la sociedad sevillana, se debe a la escuela pública que alfabetiza y se constituye en referente de higiene, salud y auténtica regeneración.

El edificio escolar en Sevilla funciona como elemento clave en la estructuración urbana de los primeros ensanches; utilizar el edificio público como elemento activo en la estructuración de la

ciudad y sus barrios, es cuestión de especial interés en las ciudades en expansión que carecen de planeamiento. La situación central, es una cuestión simple de logística pero el lugar central en el espacio urbano del barrio y su organización como una red en el conjunto de la ciudad, le otorga una visibilidad tan importante que lo señala como elemento emblema y propagandístico.

Algunos cambios y adaptaciones modificaron los edificios heredados, pero los buenos edificios, continuaron viviendo y formando parte de la red; otra suerte corrieron los locales precarios o establecimientos provisionales. Hay que aclarar que la superación de las condiciones obsoletas en una escuela, requiere adaptaciones importantes, relativas a nuevas instalaciones de climatización, nuevas normas de accesibilidad y seguridad. Todo ello requiere superposiciones a la obra original que no son en absoluto menores (aunque realizadas por partes puedan ser así consideradas para eludir el control necesario). Ha habido muchas reformas lamentables e innecesarias que han destrozado valores patrimoniales de nuestras escuelas municipales. Desconozco a quien hay que agradecer que el zócalo de estuco gris que tenían las escuelas graduadas republicanas de 1934 se haya sustituido en algún caso por un revestimiento vulgar de azulejos serigrafiados de muy escasa calidad. Tal vez una comisión bien intencionada que pretendía emular el suntuoso aspecto de los zócalos de cerámica que distinguen a los "Altos Colegios" o a las galerías del "grupo escolar Reina Victoria". Esto es lo malo de priorizar unos modelos sobre otros, valorar mucho las mimadas soluciones "modelo" posibles muy ocasionalmente gracias al patrocinio de benefactores, frente a otras más generales como las republicanas, que apuestan por tecnologías de construcción más industrializadas, posibilitando la optimización de los recursos.

Cabe preguntarse si preferimos escuelas modelo (es decir: ideales y capaces de convertirse en museos), sólo al alcance de unos pocos privilegiados, antes de optar por unos espacios menos ambiciosos pero económicamente más viables y sostenibles y que, sin sacrificar la dignidad, puedan llegar a todos. A esta delicada cuestión hay que responder que las escuelas modelo tuvieron su objetivo y lo cumplieron. Su excelencia y calidad les ha permitido ganar y mantener el respeto y devoción de sus usuarios; ellos son los que han luchado para que se conserven y lleguen a nuestros días, en mejor o peor estado. Las escuelas republicanas, reproducibles para todos, algo menos dotadas y equipadas, verdaderamente fueron "espacios contenedores" donde aún más que la arquitectura, lo que brilló fue la calidad y el entusiasmo de sus maestros, ya capacitados para construir escenografías diferentes y transformar el aula en mil lugares imaginarios.

Entre lo ideal y lo mediocre hay un gran trecho. En lugares intermedios hay modestas intervenciones menores capaces de crear espacios versátiles y adaptables con gran economía de medios. Ese es el rol que ha desempeñado la arquitectura en esta historia, optimizar los recursos disponibles para hacer el mejor espacio docente a medida de la demanda, con un aumento progresivo de la participación del usuario en la definición de esa demanda. Pero esto quedó olvidado hace años, desde que la educación ha decantado sus preferencias hacia lo técnico, olvidando la sensibilidad artística. Las experiencias artísticas participativas que a finales de los años cuarenta pusieron en práctica algunos artistas del grupo Cobra, incluyendo la creatividad infantil en sus obras, han

quedado ya muy olvidadas²⁴. Los arquitectos no tenemos derecho a quejarnos de que la sociedad no tiene criterio, porque si la "crítica" de los usuarios no tiene retorno a la arquitectura, posiblemente sea en parte culpa nuestra.

La mayoría de los casos experimentales han constituido modelos estables y difíciles de superar y muchas veces también imposibles de generalizar a todos los contextos. La necesidad de estandarización y generalización ha derivado en soluciones muy "adulteradas" que si bien han sido escrupulosas en cumplir los estándares establecidos por el afán normativo de la tecnocracia de cada momento, han perdido ingredientes esenciales para provocar el amor al edificio y su arquitectura.

Cuando la escuela se pensaba, hubo edificios modelos, obras experimentales... Luego todos los buenos resultados se tradujeron a normativas impuestas como algo estanco, cerrado, sin posibilidades de interpretación; con esto los arquitectos propositivos fueron anulados y los edificios quedaron sin posibilidades de evolución. Ahora, a menudo criticamos las normativas, pero en el proceso de acomodo a lo establecido muchos perdieron el hábito de arriesgar y de innovar, así que ahora, nos solemos conformar con acudir a "manuales de buenas prácticas". Progresivamente, los objetivos políticos evolucionan mutando pautas y marcando etapas. Mientras los temas prioritarios para la investigación se desplazan a otros objetivos, la escuela primaria cae en la rutina y sus edificios en las adaptaciones menores de objetivo pragmático y cortoplacista, que implican soluciones provisionales y descuidadas desde el punto de vista arquitectónico. Son las que inician el deterioro y la obsolescencia del magnífico patrimonio heredado de los años dorados de la enseñanza primaria, años en que los centros escolares eran proyectados y construidos con visión de futuro para responder a una demanda social clara y con objetivos ciertos.

Puede parecer una frivolidad que reivindicemos espacios arquitectónicos de más calidad, en un momento de crisis y emergencia social como el que actualmente acusan las escuelas públicas en España. El aumento de la pobreza, la alimentación insuficiente o la carencia de los cuidados médicos básicos, son claros indicadores del profundo deterioro social que sufrimos y que ahora requiere soluciones de emergencia y prioritarias. Recordemos que en otras épocas pretéritas de escasez, la escuela pública fue el sistema que permitió administrar los cuidados básicos a las familias a través del cuidado a sus hijos. Con ello se consiguió el respeto a la institución y el reconocimiento de la importancia que tiene una buena formación profesional y para ello una buena educación primaria y preescolar. En esta educación es importante no olvidar las artes, para aprender a diferenciar entre actitudes estrictamente conservadoras de otras más críticas e innovadoras. Sin fomentar las artes no llegaremos a apreciar la arquitectura de calidad y diferenciarla de la construcción vulgarmente formalista. La arquitectura contenida en las construcciones escolares, registra toda esta actividad política, económica, ideológica y cultural, y consigue además formar parte activa en la educación como recurso didáctico.

²⁴ MAYORAL CAMPA, Esther. "Pensamientos compartidos. Aldo van Eyck, el grupo Cobra y el arte" [en línea]. *Proyecto, progreso, arquitectura* [publicación seriada en línea], N° 11. Noviembre 2014. <<https://ojs.publius.us.es/ojs/index.php/ppa/article/view/33>>. ISSN 2173-1616. doi:<http://dx.doi.org/10.12795/ppa.2014.i11.05> . [Consulta: 11 mayo 2015]. p. 64-75.

Hace años que nuestros gobernantes están ocupados en mejorar la calidad de la enseñanza pública; todo el afán se centra en homogeneizar a la máxima las competencias curriculares de los profesores; el conocimiento de idiomas o la soltura en el manejo de redes sociales, son competencias cada vez más valoradas. Pero siendo todo esto importante, cuestiones fundamentales siguen sin respuesta. ¿Quién cuida el edificio? ¿Quién dota a los centros escolares del equipamiento necesario? En esto sí se refleja la ideología política. No todo no puede conseguirse con el voluntarismo infinito de los maestros y profesores con vocación. Hacen falta medios para dotar a los centros docentes de buenas bibliotecas y salas confortables para el estudio, gimnasios, aulas de música y salones de actos, (teatro, cine, recitales), espacios para talleres y exposiciones.

La información está en las redes, pero hace falta criterio para saberla buscar, discriminar y utilizar. Para aprender esto hace falta fomentar infinitamente más la cultura y el respeto por las instituciones escolares; pero hemos sacrificado los espacios donde se aprende esto por un puñado de pobres aulas de informática, que se han quedado antiguas antes de poder sacarles partido. Aunque hayan costado muy caras, no han sido un buen negocio. Antes que muchos ordenadores, habría que haber tenido desarrollados buenos contenidos, como los que reclama el profesor Pablo Álvarez Domínguez para el museo escolar virtual²⁵ y por supuesto nunca clausurar el teatro, el aula de música ni el aula de dibujo.



Figura 12. Jean Geoffroy. "Leçon de dessin à l'école primaire". 1895. Óleo sobre tela. 150x180 cm. École Normale d'Auteuil, Paris. (BEAUGRAND, 1993:135)

²⁵ ÁLVAREZ DOMÍNGUEZ, Pablo, "El conocimiento y difusión del Patrimonio Histórico-Educativo de Andalucía en internet a través del museo pedagógico andaluz" [en línea]. *Cabás*. Nº. 3. Junio 2010. "La Recuperación del Patrimonio Histórico-Educativo. Museos de Pedagogía, Enseñanza, Educación y Posibilidades Didácticas". [en línea]. *Cabás*. Nº 5. Junio 2011.

Bibliografía.

ABOY VOCES, Carlos, "Evolución del Currículo y de las instalaciones a lo largo de la historia de la Educación Física". *Cabás: Revista del Centro de Recursos, Interpretación y Estudios en materia educativa (CRIEME) de la Consejería de Educación del Gobierno de Cantabria (España)*. [Publicación seriada en línea]. Nº 1. Junio 2009.

<<http://revista.muesca.es/index.php/articulos/80-evolucion-del-curriculo-y-de-las-instalaciones-a-lo-largo-de-la-historia-de-la-educacion-fisica>> ISSN 1989-5909 [Consulta: 5.05.2015].

ÁLVAREZ DOMÍNGUEZ, Pablo. "El conocimiento y difusión del Patrimonio Histórico-Educativo de Andalucía en internet a través del museo pedagógico andaluz" [en línea]. *Cabás: Revista del Centro de Recursos, Interpretación y Estudios en materia educativa (CRIEME) de la Consejería de Educación del Gobierno de Cantabria (España)* [publicación seriada en línea]. Nº 3. Junio 2010. <<http://revista.muesca.es/index.php/articulos3/142-el-conocimiento-y-difusion-del-patrimonio-historico-educativo-de-andalucia-en-internet-a-traves-del-museo-pedagogico-andaluz>> ISSN 1989-5909 [Consulta: 5.05.2015].

ÁLVAREZ DOMÍNGUEZ, Pablo. "La Recuperación del Patrimonio Histórico-Educativo. Museos de Pedagogía, Enseñanza, Educación y Posibilidades Didácticas". [En línea]. *Cabás: Revista del Centro de Recursos, Interpretación y Estudios en materia educativa (CRIEME) de la Consejería de Educación del Gobierno de Cantabria (España)* [publicación seriada en línea]. Nº 5. Junio 2011. <http://revista.muesca.es/index.php/articulos5/197--la-recuperacion-del-patrimonio-historico-educativo-museos-de-pedagogia-ensenanza-educacion-y-posibilidades-didacticas>. ISSN 1989-5909. [Consulta: 5.05.2015]

AÑÓN ABAJAS, Rosa María (2001). *La arquitectura de las escuelas primarias municipales del Ayuntamiento de Sevilla 1900-1937*. Sevilla. Universidad de Sevilla. Tesis doctoral.

AÑÓN ABAJAS, Rosa María (2005). *La arquitectura de las escuelas primarias municipales del Ayuntamiento de Sevilla hasta 1937*. Sevilla: Junta de Andalucía- Universidad de Sevilla. Colección Kora, Nº 15. ISBN 84-472-0792-7.

AÑÓN ABAJAS, Rosa María: "La Bauhaus, de Dessau a Ulm: ensayos sobre el espacio docente de alto rendimiento". [en línea]. *Proyecto, progreso, arquitectura*, [publicación seriada en línea]. Nº 1. Mayo 2010. <<https://ojs.publius.us.es/ojs/index.php/ppa/article/view/194>>. ISSN 2173-1616. [Consulta: 11.05.2015].

BRESLER, Henri (1993): "Du tableau noir au tableau vert de la classe, ou l'histoire du mobilier scolaire". París: EDITIONS DU PAVILLION DE L'ARSENAL, p. 106.

BOHIGAS, Oriol (1973). *Arquitectura Española de la Segunda República*. Barcelona: Tusquets.

CHÂTELET, Anne Marie (1993). *París à l'école, "qui a eu cette idée folle..."*. París: Editions du Pavillon de l'Arsenal. Catálogo de exposición.

CORTS GINER, María Isabel (1986). "Un sueño para la Sevilla de principios de siglo. Las escuelas de luz y aire libre de Alejandro Guichot y Sierra". *Archivo Hispalense*, (Sevilla). Nº. 210.

FABIÁN LLAVONA, Dolores. "Museo de la Escuela Rural de Asturias". [en línea]. *Cabás: Revista del Centro de Recursos, Interpretación y Estudios en materia educativa (CRIEME) de la Consejería de Educación, Cultura y Deporte del Gobierno de Cantabria (España)*. [Publicación

seriada en línea]. Nº 9. Junio 2013. <<http://revista.muesca.es/index.php/articulos9/267-las-lecciones-ocasionales-una-estrategia-metodologica-al-servicio-de-la-escuela-primaria-en-el-nuevo-estado>> ISSN 1989-5909 [Consulta: 24.04.2015].

FINDLAY, Joseph John (1934). *La escuela. Introducción al estudio de la educación*. Barcelona: Labor. (Segunda Edición).

GUDÍN DE LA LAMA, Enrique. “Maestros cántabros en la Guerra Civil: La represión en cascada” [en línea]. *Cabás: Revista del Centro de Recursos, Interpretación y Estudios en materia educativa (CRIEME) de la Consejería de Educación, Cultura y Deporte del Gobierno de Cantabria (España)* [publicación seriada en línea]. Nº 9. Junio 2013. <<http://revista.muesca.es/index.php/articulos9/265-maestros-cantabros-en-la-guerra-civil-la-represion-en-cascada>> ISSN 1989-5909 [Consulta: 5.05.2015].

GUICHOT Y SIERRA, Alejandro (1923): *Plano de doble grupo escolar graduado. Escuelas de luz y aire libre para 1000 educandos*. Sevilla: Imprenta Gómez Hnos.

GUTIÉRREZ FLORES, Jesús. “Los Maestros en el ojo del huracán. Guerra Civil y Franquismo” [en línea]. *Cabás: Revista del Centro de Recursos, Interpretación y Estudios en materia educativa (CRIEME) de la Consejería de Educación, Cultura y Deporte del Gobierno de Cantabria (España)* [publicación seriada en línea]. Nº 11. Junio 2014. <<http://revista.muesca.es/index.php/articulos11/302-los-maestros-en-el-ojo-del-huracan-guerra-civil-y-franquismo>> ISSN 1989-5909 [Consulta: 24.04.2015].

GUTIÉRREZ GUTIÉRREZ, Clotilde, "Educación e Ilustración. Manifestaciones en Cantabria" [en línea]. *Cabás: Revista del Centro de Recursos, Interpretación y Estudios en materia educativa (CRIEME) de la Consejería de Educación del Gobierno de Cantabria (España)* [publicación seriada en línea]. Nº 2. Diciembre 2009. ISSN 1989-5909. [Consulta: 5.05.2015]

GUTIÉRREZ GUTIÉRREZ, Clotilde. “Legislación y prácticas educativas en el siglo XVIII” [en línea]. *Cabás: Revista del Centro de Recursos, Interpretación y Estudios en materia educativa (CRIEME) de la Consejería de Educación del Gobierno de Cantabria (España)* [publicación seriada en línea]. Nº 4. Diciembre 2010. <<http://revista.muesca.es/index.php/articulos4/173-legislacion-y-practicas-educativas-en-el-siglo-xviii>>. ISSN 1989- 5909. [Consulta: 5.05.2015]

GUTIÉRREZ GUTIÉRREZ, Clotilde. “Evolución escolar en Cantabria (1750 – 1850)” [en línea]. *Cabás: Revista del Centro de Recursos, Interpretación y Estudios en materia educativa (CRIEME) de la Consejería de Educación, Cultura y Deporte del Gobierno de Cantabria (España.)* [Publicación seriada en línea]. Nº 8. Diciembre 2012. <<http://revista.muesca.es/index.php/articulos8/247-evolucion-escolar-en-cantabria-1750--1850>> ISSN 1989-5909. [Consulta: 5.05.2015].

HERNÁNDEZ, Concepción y MARTÍN, Virgilio (1995). “*Memorias de un colegio de Triana: San Jacinto*”. Sevilla: Gallo de Vidrio. Colección el Desván. ISBN 84-920642-0-X.

LUC, Jean Noël (1993) “De la salle d’asile à l’école maternelle”. En: *Paris à l’école, “qui a eu cette idée folle...”*. París: EDITIONS DU PAVILLION DE L’ARSENAL, p. 68.

LLANO DÍAZ, Ángel, "Notas sobre el espacio rural escolar en Cantabria (1850-1936)" [en línea]. *Cabás: Revista del Centro de Recursos, Interpretación y Estudios en materia educativa*

(CRIEME) de la Consejería de Educación del Gobierno de Cantabria (España) [publicación seriada en línea]. Nº 1. Junio 2009. <<http://revista.muesca.es/index.php/articulos/66-notas-sobre-el-espacio-rural-en-cantabria-1850-1936>> ISSN 1989-5909 [Consulta: 5 mayo 2015].

MAYORAL CAMPA, Esther. "Pensamientos compartidos. Aldo van Eyck, el grupo Cobra y el arte" [en línea]. *Proyecto, progreso, arquitectura* [publicación seriada en línea], Nº 11. Noviembre 2014. <<https://ojs.publius.us.es/ojs/index.php/ppa/article/view/33>>. ISSN 2173-1616. doi:<http://dx.doi.org/10.12795/ppa.2014.i11.05> . [Consulta: 11 mayo 2015]

MORENO FERNÁNDEZ, Cristina María. "Una escuela de Cármenes: El patrimonio arquitectónico de las Escuelas del Ave María de Granada" [en línea]. *Cabás: Revista del Centro de Recursos, Interpretación y Estudios en materia educativa (CRIEME) de la Consejería de Educación del Gobierno de Cantabria (España)* [publicación seriada en línea]. Nº 1. Junio 2009. <<http://revista.muesca.es/index.php/articulos/86-una-escuela-de-carmenes-el-patrimonio-arquitectonico-de-las-escuelas-del-ave-maria-de-granada>> ISSN 1989-5909 [Consulta: 5 mayo 2015].

MORENO FERNÁNDEZ, Cristina María. "La herencia educativa de Andrés Manjón: aprender jugando en las escuelas del Ave María" [en línea]. *Cabás: Revista del Centro de Recursos, Interpretación y Estudios en materia educativa (CRIEME) de la Consejería de Educación del Gobierno de Cantabria (España)* [publicación seriada en línea]. Nº 4. Diciembre 2010. <http://revista.muesca.es/index.php/articulos4/167-la-herencia-educativa-de-andres-manjon-aprender-jugando-en-las-escuelas-del-ave-maria>. ISSN 1989-5909 [Consulta: 5 mayo 2015].

RAMOS CARRANZA, Amadeo. "La FAU-USP de Vilanova Artigas (1961): arquitectura y modelo de enseñanza". [En línea]. *Proyecto, progreso, arquitectura* [publicación seriada en línea], Nº 1. Mayo 2010. <<https://ojs.publius.us.es/ojs/index.php/ppa/article/view/196>>. ISSN 2173-1616. [Consulta: 11 mayo 2015]

RODRÍGUEZ MÉNDEZ, Francisco Javier (2003). "Renouvellement architectural et pédagogie de plein air en Espagne (1910-1936)". En Châtelet, A.-M. (dir.). *L'école de plein air. Une expérience pédagogique et architecturale dans l'Europe du Xxe siècle* (pp. 148-160). Paris: Éditions Recherche.

RODRÍGUEZ MÉNDEZ, Francisco Javier (2004). *Arquitectura escolar en España (1857-1936). Madrid como paradigma*. Madrid: Universidad Politécnica de Madrid. Tesis doctoral sin publicar.

RODRÍGUEZ MÉNDEZ, Francisco Javier (2007). "La Institución Libre de Enseñanza y la Arquitectura Escolar". *Historia de la Educación*, 25, p. 467-491.

RUEDA ANDRADES, Juan Diego, "La Escuela Normal del Magisterio en Sevilla de 1931 a 1945: El intento republicano de implantar la coeducación" [en línea]. *Cabás: Revista del Centro de Recursos, Interpretación y Estudios en materia educativa (CRIEME) de la Consejería de Educación del Gobierno de Cantabria (España)* [publicación seriada en línea]. Nº 2. Diciembre 2009. <<http://revista.muesca.es/index.php/articulos2/93-la-escuela-normal-del-magisterio-en-sevilla-de-1931-a-1945-el-intento-republicano-de-implantar-la-coeducacion?showall=1>> ISSN 1989-5909 [Consulta: 5.05.2015].