

EL GÉNERO *EURYCOTIS*
(DICTYOPTERA: BLATTARIA: BLATTIDAE: POLYZOSTERIINAE)
1. ESPECIES DE LA HISPANIOLA. PRIMERA PARTE: SEIS ESPECIES NUEVAS

Esteban Gutiérrez

Museo Nacional de Historia Natural, Obispo No. 61, Esq. Oficinas, Plaza de Armas, La Habana Vieja
10100, La Habana, Cuba. esteban@mnhnc.inf.cu; byrsotria2002@mnhnc.yahoo.com

RESUMEN

Se describen seis especies nuevas del género de cucarachas *Eurycotis* Stål para la República Dominicana (Hispaniola). Se brindan diagnónisis diferenciales, ilustraciones y comentarios para los táxones nuevos y las dos especies previamente conocidas de la Hispaniola.

Palabras clave: Dictyoptera, Blattaria, Blattidae, Polyzosteriinae, cucaracha, especies nuevas, *Eurycotis*, Hispaniola, República Dominicana, distribución.

Title: The cockroach genus *Eurycotis* (Dictyoptera: Blattaria: Blattidae: Polyzosteriinae). 1. Species from Hispaniola. First Part: six new species.

ABSTRACT

Six new species of the cockroach genus *Eurycotis* Stål are described from Dominican Republic (Hispaniola Island). Differential diagnoses, illustrations and comments are given for the new taxa, as well as for the two previously known Hispaniolan species.

Key words: Dictyoptera, Blattaria, Blattidae, Polyzosteriinae, cockroach, new species, *Eurycotis*, Hispaniola, Dominican Republic, distribution.

INTRODUCCIÓN

El género *Eurycotis* Stål está representado en la región Neotropical por 46 especies (Princis, 1966; Gutiérrez 1996, 1999, 2001, 2004; Beccaloni, 2007). Este género es muy diverso, con alto nivel de endemismo en cada isla antillana, lo cual se manifiesta en grado supremo en Cuba, considerada hasta la fecha el área de mayor especiación, con 19 especies descritas (Gutiérrez, 1995, 1996, 1999, 2001), todas endémicas del archipiélago cubano. Hebard (1916) y Rehn (1937) describieron las únicas dos especies del género conocidas para la Hispaniola: *Eurycotis tibialis* Hebard (República Dominicana) y *E. histrio* Rehn (Haití). Gutiérrez y Pérez-Gelabert (2000), en la lista comentada de las cucarachas de la Hispaniola, registraron cuatro especies del género *Eurycotis* como “desconocidas” y Pérez-Gelabert (2008), en su inventario sobre los Artrópodos de la Hispaniola, hizo referencia a estas cuatro especies. Con este primer trabajo sobre las especies del género, se inicia una serie consecutiva de publicaciones por áreas geográficas (Hispaniola, Cuba, Bahamas, Norteamérica, etc.) que intenta integrar información y profundizar en el estudio de las especies de cada región, de forma tal que una vez publicado cualquier interesado cuente con toda la información requerida para identificar y continuar estudiando las especies del género en la isla o en el área en cuestión. Este primer número, dedicado a la Hispaniola, saldrá publicado en dos partes.

En esta primera parte del estudio de las *Eurycotis* de la isla, se brindan diagnónisis diferenciales para las dos especies previamente conocidas de la Hispaniola, y se describen seis especies

nuevas para la ciencia provenientes de la República Dominicana, con las cuales se aumenta a ocho especies el conocimiento sobre la diversidad del género *Eurycotis* en la Hispaniola y a 52 en América.

OBJETIVOS

- Describir seis especies nuevas del género *Eurycotis*.
- Confeccionar diagnosis e ilustraciones para cada una de las ocho especies del género presentes en la Hispaniola.

MATERIALES Y MÉTODOS

El material estudiado proviene del Museo Nacional de Historia Natural, La Habana, Cuba (MNHNCu); The Academy of Natural Sciences of Philadelphia (ANSP), Pensilvania; National Museum of Natural History, Smithsonian Institution (NMNH), Washington D.C.; Museum of Comparative Zoology, Harvard University (MCZ), Massachusetts; Carnegie Museum of Natural History, Pittsburg (CMNH), Pensilvania; Museo Nacional de Historia Natural de Santo Domingo, República Dominicana (MNHNSD) y del “Naturhistoriska Riksmuseet, Stockholm” (NRSS), Estocolmo.

La técnica empleada para la disección y estudio de los genitales del macho fue la siguiente: a partir de ejemplares previamente ablandados en agua caliente, y montados en alfileres entomológicos, se separan del resto del cuerpo los segmentos terminales del abdomen. Se sumergen en solución de hidróxido de potasio al 10% y se aplica calor por unos minutos para acelerar el proceso de clarificación; una vez clarificada la muestra, se cortan las membranas pleurales, separándose de los segmentos abdominales el aparato genital, el cual se lava con agua destilada, se sumerge en alcohol etílico al 70%, y se observa directamente con un estereoscopio WILL Strübin (WETZLAR).

Las mediciones de los ejemplares de los táxones nuevos se realizaron bajo el estereoscopio con la utilización de una miniescala de 5 mm con divisiones de 0.1 mm, y con micrómetro ocular de escala lineal. Las fotografías se realizaron con el empleo de una cámara digital SONY Cybershot 10.1 Megapíxeles, a través del ocular de estereoscopios MbC-1 y WILL Strübin (WETZLAR). Los dibujos se realizaron a partir de fotografías y bocetos, con el uso del programa CorelDraw 12. Las láminas se confeccionaron con la ayuda del programa Adobe Photoshop cs.

Se siguió el sistema de clasificación de McKittrick (1964) y Roth (2003). Abreviaturas empleadas: M=macho, H=hembra, y N=tamaño de la muestra. Todas las medidas en milímetros.

TAXONOMÍA

Género *Eurycotis* Stål 1874

Especie Tipo: *Periplaneta mysteca* Saussure, 1862 = *Polyzosteria rufovittata* Brunner, por Monotipia.

Eurycotis tibialis Hebard

Figura 1, A-D

Eurycotis tibialis Hebard, 1916: 264.

Ilustraciones en: Hebard, 1916, Lám. 14, Fig. 1 y figura con texto; Gurney, 1942, Lám. 1, Fig. 4, Lám. 2, Figs. 10, 20.

Diagnosis. Talla mediana a grande para el género (M, 27.5 mm; H, 29.5-31 mm). Forma robusta (Fig. 1A), de negro a marrón-oscuro unicolor. Tegminas laterales con márgenes internos rectos a cóncavos; márgenes costales convexos; márgenes apicales redondeados, sobrepasan ligeramente el margen posterior del mesonoto (Fig. 1B). Ángulos latero-caudales de los terguitos 4-7 con ápices agudos, que aumentan progresivamente (Fig. 1A). Fémures III más engrosados que de costumbre; tibia III robusta, no inflada (aplanada), ensanchada en su porción media, con definida concavidad en las caras cefálica y caudal, más cerca del margen dorsal, ovalada en su cara caudal (Fig. 1C), más elíptica en su cara cefálica, presente en ambos sexos. *Eurycotis tibialis* comparte coloración (unicolor) y presencia de tibia III ensanchada, con *E. biolleyi* de Costa Rica y Panamá; difiere de ésta en la forma de las tegminas (margen interno convexo en *E. biolleyi*), en la depresión ovalada de la tibia III (surco longitudinal en *E. biolleyi*), así como en su mayor talla.

Diagnosis. Size medium large for the genus (M, 27.5 mm; H, 29.5-31 mm). Form robust (Fig. 1A), from black to dark-brown, unicolor. Lateral tegmina with inner margins straight to concave; costal margins convex; apical margins rounded, extending very slightly beyond the posterior margin of mesonotum (Fig. 1B). Latero-caudal angles of 4-7 tergites with acute apices increasing progressively (Fig. 1A). Femora III heavier than usual; tibia III robust, not inflated, broadened at the mesal point, with a distinct concave area on cephalic and caudal faces, nearer the dorsal margin, ovate on the caudal face (Fig. 1C), more elliptical on its cephalic face, present in both sexes. *Eurycotis tibialis* shares coloration (unicolor) and tibia III broadened with *E. biolleyi* from Costa Rica and Panama; it differs from *E. biolleyi* in the shape of the tegmina (convex inner margin in *E. biolleyi*), in the ovate depression on the caudal face of tibia III (longitudinal sulci in *E. biolleyi*), as well as in its larger size.

Tipos. Localidad Tipo: “San Francisco Mountains, San Domingo”. Holotipo M y alotipo H / NMNH (revisado).

Distribución. República Dominicana (Hispaniola) y Estados Unidos (adventicia).

Comentario. *Eurycotis tibialis* es conocida de su localidad tipo y de un ejemplar macho de la provincia La Altagracia a 2 km. N de Bayahibe, del CMNH (Gutiérrez y Pérez-Gelabert, 2000). En adición a la serie tipo depositada en el NMNH y al ejemplar del CMNH, se estudiaron: 2H de las colecciones del NRSS, ANSP, y 1H y 3M del NMNH que pudieran ser asignables a esta especie; sin embargo, debido a la inseguridad de la procedencia exacta del holotipo (“San Francisco Mountains, San Domingo”) y a la amplia distribución de los ejemplares adicionales estudiados en la República Dominicana (Santo Domingo, La Altagracia, Espaillat, Samaná, y Puerto Plata) se requiere el estudio de los genitales del holotipo y la obtención de más especímenes machos para realizar estudios comparativos que permitan definir los posibles táxones nuevos relacionados con esta especie.

Eurycotis histrio Rehn
Figura 1, E-G

Eurycotis histrio Rehn, 1937: 226.

Ilustraciones en: Rehn, 1937, Lám. 15, Figs. 19-20.

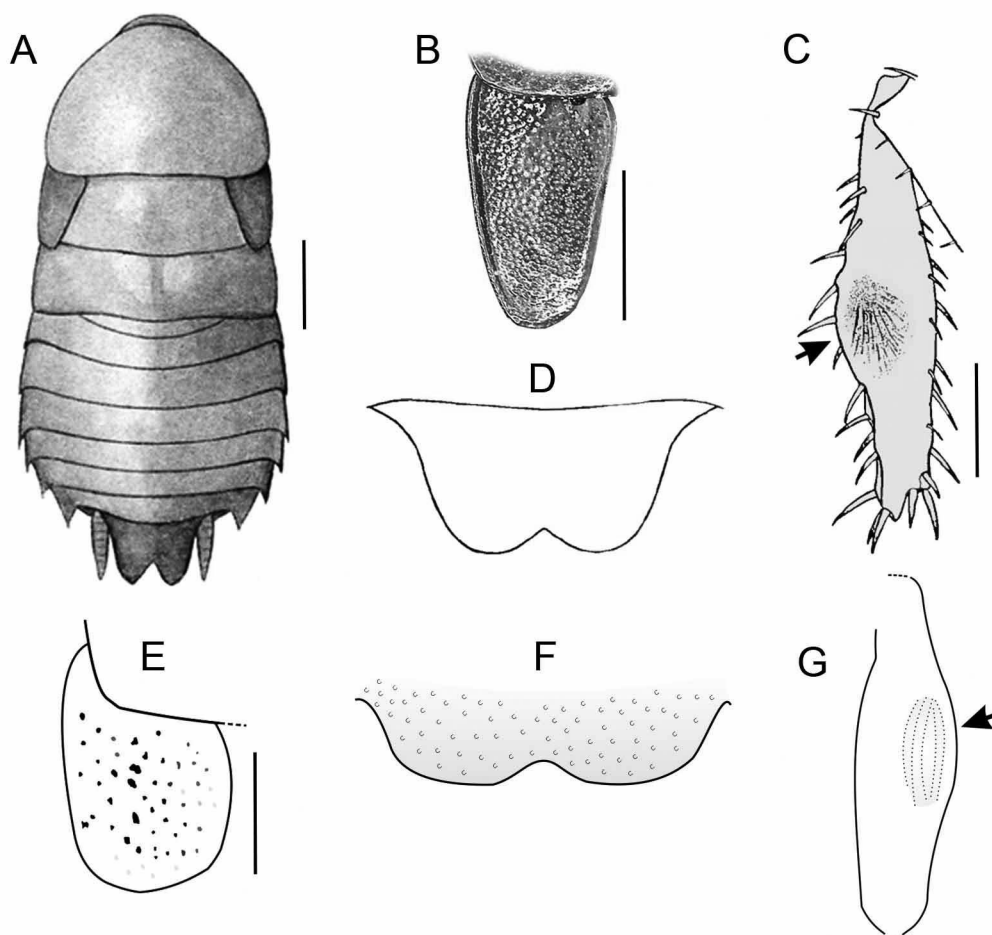


Figura 1, A-G. Especies previamente conocidas de la Hispaniola. A-D, *Eurycotis tibialis*. A-B, hembras. A, aspecto dorsal, tomado de Hebard, 1916, Lám. 14, Fig. 1. B, tegmina izquierda (dorsal), fotografía del ejemplar hembra del NRSS identificado por Karl Princis, 1965. C-D, macho holotipo. C, tibia III (cara caudal) ensanchada en su porción media, la flecha indica concavidad ovalada. D, placa supra-anal (dorsal). E-G, *Eurycotis histrio*. Holotipo macho. E, tegmina izquierda (dorsal), dibujado a partir de fotografía del holotipo en Rehn, 1937, Lám. 15, Fig. 20. F, placa supra-anal (dorsal). G, tibia III (cara caudal), la flecha indica modificación en forma de surco. C-D, tomados de Gurney (1942), Lám. 1, Fig. 4, Lám. 2, Fig. 10. Escalas: A=7.2 mm, B=3.5 mm, C=3.0 mm, E=1.4 mm, D, F, G, sin escalas.

Diagnosis. Talla mediana (M, 22.6 mm). Forma elíptica alargada. Superficie en gran parte con puntuaciones, más esparcidas en la cabeza y abdomen ventral. Tegminas laterales subcuadradas (Fig. 1E). Placa supra-anal transversal con invaginación media en el margen posterior (Fig. 1F). Coloración dorsal: marrón-rojizo con bandas marrón-rojizo naranja en los márgenes laterales del pronoto y vertex, ausentes en los márgenes laterales del abdomen; tegminas amarillas con puntuaciones negruzcas; abdomen más oscuro con bandas marrones transversales en los márgenes proximales de los terguitos. Relacionada con *Eurycotis cribosa* Rehn y Hebard, 1927, y *E. flavipennis* Saussure y Zehntner, 1893, de Cuba, y *E. ruthae* sp. nov., de República Dominicana; comparte la coloración contrastante de la tegmina (amarilla) con el cuerpo (oscuro) (Fig. 4A). *Eurycotis histrio* se diferencia de *E. cribosa* y *E. ruthae* sp. nov., en la presencia de la tibia caudal ensanchada, con modificación, característica del grupo de especies *tibialis* (Fig. 1G). De *E. flavipennis* se diferencia en la tegmina más ancha (Fig. 1E).

Diagnosis. Size medium for the genus (M, 22.6 mm). Form elongate elliptical, surface in large part impresso-punctate, more sparsely on head and venter. Tegmina lateral, subquadrate (Fig. 1E). Supra-anal plate transverse with a medial invagination of the posterior margin (Fig. 1F). Dorsal coloration: reddish-brown, with two orange reddish-brown lateral bands on vertex and lateral margins of pronotum, absent on abdominal lateral margins; tegmina yellow, blackish punctate (Fig. 1E); abdomen darker with transversal brown bands on proximal margins of tergites. It is related with *Eurycotis cribosa* Rehn & Hebard, 1927, *E. flavipennis* Saussure & Zehntner, 1893, from Cuba, and *E. ruthae* sp. nov., from Dominican Republic; it shares the contrasted coloration of the tegmina (yellow) with the body (dark) (Fig. 4A). *Eurycotis histrio* differs from *E. cribosa* and *E. ruthae* sp. nov., in its expanded (broadened) caudal tibia, with a characteristic modification of the species group *tibialis* (Fig. 1G). From *E. flavipennis*, it differs in the broader tegmina (Fig. 1E).

Tipos. Localidad Tipo: Haití, “Northeastern foothills of Massif La Hotte, Southwestern peninsula of Haiti, Hispaniola”. Holotipo 22764 M, único / MCZ (revisado).

Distribución: Haití, se conoce solo de la localidad tipo.

Comentario. El ejemplar tipo es único. No hemos visto ningún otro espécimen de la especie.

Eurycotis barahonensis sp. nov.

Figura 2, A-N

Diagnosis. *Eurycotis barahonensis* sp. nov., difiere de las restantes especies bicolors del género que comparten tegminas laterales y subcuadradas, en su exclusivo patrón de coloración (Fig. 2A) y en la forma del falómero derecho del genital del macho (Fig. 2H).

Diagnosis. *Eurycotis barahonensis* sp. nov., differs from the rest of bicolor species of the genus with subquadrate lateral tegmina, in its exclusive color pattern (Fig. 2A), and in the shape of the male right genital phallomere (Fig. 2H).

Descripción. Macho holotipo: superficie dorsal del cuerpo lisa, cubierta por puntuaciones muy finas, separadas, ligeramente rugosa a nivel de la placa supra-anal (Fig. 2A). Cabeza ligeramente expuesta, distancia entre las bases de las antenas ligeramente menor que el espacio interocular, manchas oclares llamativas. Pronoto subparabólico con el margen caudal recto, truncado (Fig. 2B). Tegminas laterales, subcuadradas; margen interno curvo, convexo; margen caudal recto a sinuoso invaginado, no sobrepasa el margen posterior del mesonoto (Fig. 2C). Alas posteriores ausentes. Fémur I con margen anterior con hilera de espinas robustas, que terminan en tres espinas apicales más largas y engrosadas (Tipo A3); fémures II y III con espina genicular; tibia posterior no ensanchada, ni inflada (Fig. 2, I-K); pulvilos sobre los cuatro tarsómeros proximales; uñas tarsales simétricas, simples, arolio desarrollado. Abdomen con ángulos caudo-laterales del séptimo terguito abdominal ligeramente proyectados en forma de espinas, finos, puntiagudos, sin lamelas (Fig. 2D). Placa supra-anal subtriangular; margen caudal con invaginación media en forma de “V” invertida abierta, cubierta por cerdas; ángulos latero-caudales redondeados; no sobrepasa la longitud de los cercos (Fig. 2E). Placa subgenital con margen posterior asimétrico, sinuoso; estilos simples, ligeramente recurvados en su porción media (Fig. 2F). Genitales con el esclerito R2 del falómero derecho como se muestra en la Fig. 2H. Color: superficie dorsal bicolor; amarillo a los lados del pronoto (con marca variable en el disco, Fig. 2N), tegminas, los 2/3 anteriores del mesonoto, y 2 bandas laterales del metanoto que pueden alcanzar los ángulos anterolaterales del terguito 2; que contrasta con el negro (con viso rojizo bajo el estereoscopio)

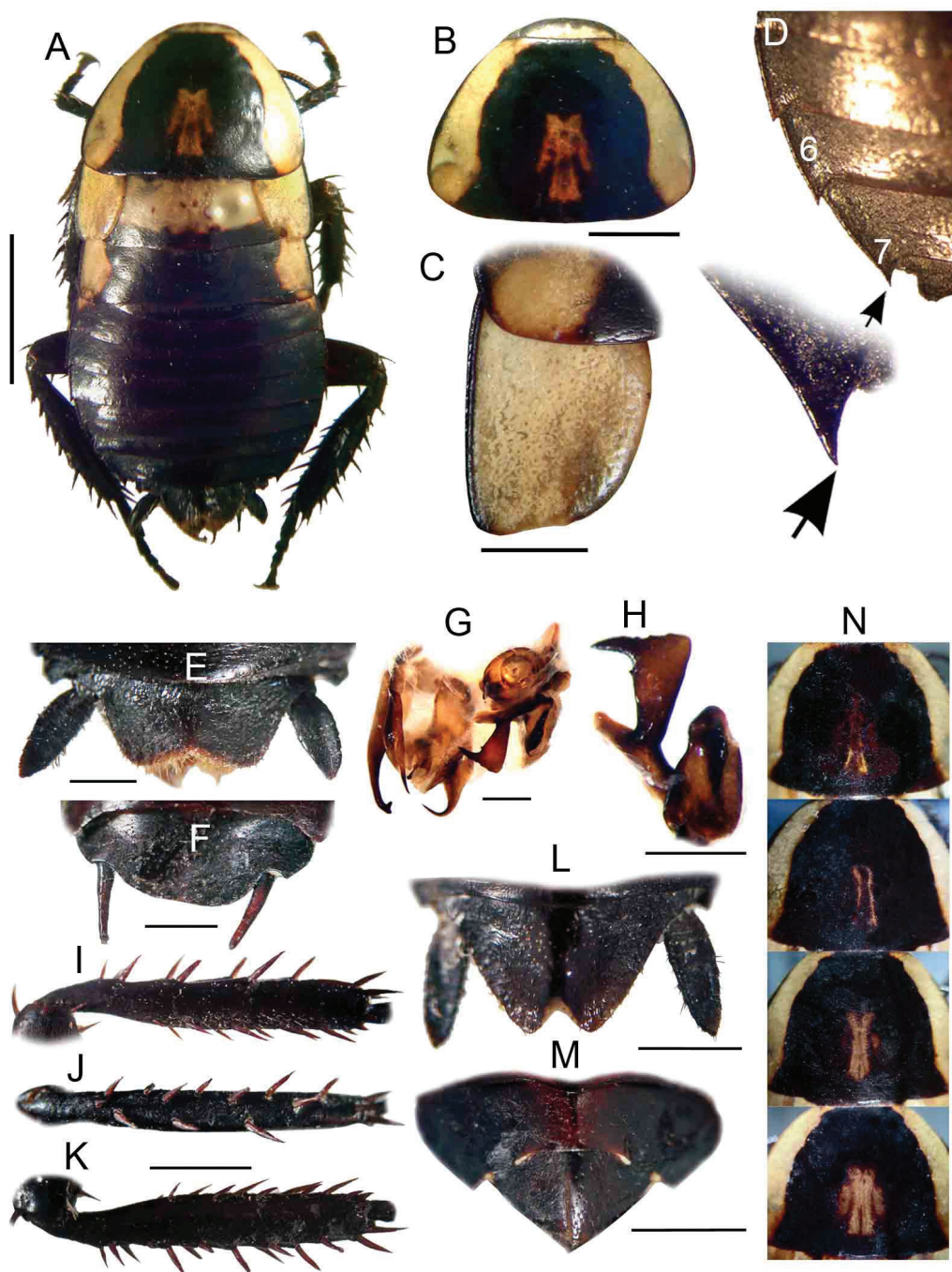


Figura 2, A-N. *Eurycotis barahonensis* sp. nov. Macho, A-K (A-F, I-K: holotipo; G-H: paratipo 13.3036 MNHNCu). A, aspecto dorsal del cuerpo. B, pronoto (dorsal). C, tegmina izquierda (dorsal). D, detalle del ángulo caudo-lateral izquierdo del séptimo terguito abdominal espiniforme, fino y sin lamela, indicado por las flechas (dorsal). E, placa supra-anal (dorsal). F, placa subgenital y estilos (ventral). G, estructuras genitales (dorsal). H, esclerito R2 del fálmero derecho (ventral). I-K, tibia III derecha. I, cara caudal. J, margen dorsal. K, cara cefálica. L-M, hembra (paratipo 13.3033 MHNHCu). L, placa supra-anal y cercos (dorsal). M, placa subgenital y estilos (ventral). N, variación de la marca amarilla del disco del pronoto en varios ejemplares de la serie tipo (dorsal). Escalas: A=6.3 mm, B=3 mm, C=1.5 mm, E-F=1.1 mm, G-H=1 mm, I-K=2.4 mm, L=1.7 mm, M=2.6 mm; figuras D y N sin escalas.

del resto de la superficie dorsal y patas. Superficie ventral oscura que contrasta con el amarillo de las manchas ocelares, clipeo, labro, mandíbulas y coxas. Hembra: difiere del macho en su mayor talla, en la placa supra-anal (Fig. 2L) y la placa subgenital (Fig. 2M).

Etimología. El nombre propuesto alude a la provincia de Barahona, que abarca la Sierra de Bahoruco Oriental, parte montañosa de dicha provincia (al suroeste de la República Dominicana), hábitat de la especie nueva.

Medidas (mm). Hembra entre paréntesis, media entre corchetes: longitud del cuerpo, 18.1-20.6 [20.4] (21.7-23.2 [22.3]), longitud del pronoto x amplitud, 6.0-6.8 [6.3] x 8.1-10.8 [15.7] (6.3-6.7 [6.4] x 9.4-10 [9.7]), longitud de la tegmina x amplitud, 3.9-4.8 [4.3] x 2.9-3.2 [3.0] (4.1-5.1 [4.5] x 2.9-3.2 [3.1]). Nota: machos N= 8, hembras N= 4.

Tipos. Holotipo. M 13.3041, REPÚBLICA DOMINICANA, Entronque El Cruce de Monteada Nueva, carretera de Cabral a Polo, provincia Barahona, en bromeliácea, 13-XII-2004, cols. Hector Andújar, J. A. Genaro, A. R. Pérez-Asso; depositado en el MNHNCu. Paratipos. Machos: M 13.3035, M 13.3036 (genitales), M 13.3037, M 13.3038 (MNHNCu), M 13.3039 (ANSP), M 13.3040 (MNHNSD), con los mismos datos del holotipo; 1M, REPÚBLICA DOMINICANA, Bahoruco Oriental, La Lanza, bajo corteza de árbol muerto, 5-XI-2005, col. E. Gutiérrez (MNHNCu). Hembras: H 13.3031 (MNHNSD), H 13.3032-H 13.3033 (MNHNCu), H 13.3034 (ANSP). En adición se estudiaron 11 ninfas del MNHNCu.

Comentario. *Eurycotis barahonensis* sp. nov., se encontró por el día refugiada entre las hojas de plantas bromeliáceas y bajo la corteza del tronco de un árbol seco. La especie, hasta la fecha, es conocida de la localidad tipo y se encuentra distribuida en la Sierra de Bahoruco Oriental, provincia Barahona en la República Dominicana.

Eurycotis jaragua sp. nov.

Figura 3, A-L

Diagnosis. *Eurycotis jaragua* sp. nov., comparte con las especies bicolors del género (*Eurycotis cribosea* de Cuba y *Eurycotis ruthae* sp. nov. de República Dominicana) el carácter cuerpo robusto, globoso con puntaciones. *Eurycotis jaragua* sp. nov., difiere de estas en su coloración con el noto amarillo con marcas oscuras contrastantes y el abdomen oscuro con bandas marginales claras (Fig. 3A) (*E. cribosea* y *E. ruthae* sp. nov., son especies oscuras con tegminas claras contrastantes), así como en la forma de los genitales del macho (Fig. 3I).

Diagnosis. *Eurycotis jaragua* sp. nov., shares with the bicolor species of the genus (*Eurycotis cribosea* from Cuba and *Eurycotis ruthae* sp. nov. from Dominican Republic) the character body robust, globose and punctate. *Eurycotis jaragua* sp. nov., differs from them, in its coloration with the yellow nota covered by contrasting dark marks and the abdomen dark with clear marginal bands (Fig. 3A) (*E. cribosea* and *E. ruthae* sp. nov., are dark species with clear contrasting tegmina), as well as in the shape of the male genitalia (Fig. 3I).

Descripción. Macho holotipo: especie robusta, globosa, coriácea, con apariencia de coleóptero. Superficie dorsal del cuerpo cubierta por puntaciones unidas, más separadas, amplias y profundas en las tegminas, rugosa en los últimos terguitos (Fig. 3, A-B). Cabeza ligeramente expuesta; distancia entre las bases de las antenas ligeramente menor que el espacio interocular, manchas ocelares poco llamativas. Pronoto subparabólico con el margen anterior curvo y el caudal convexo, redondeado (Fig. 3D). Tegminas laterales, subcuadradas,

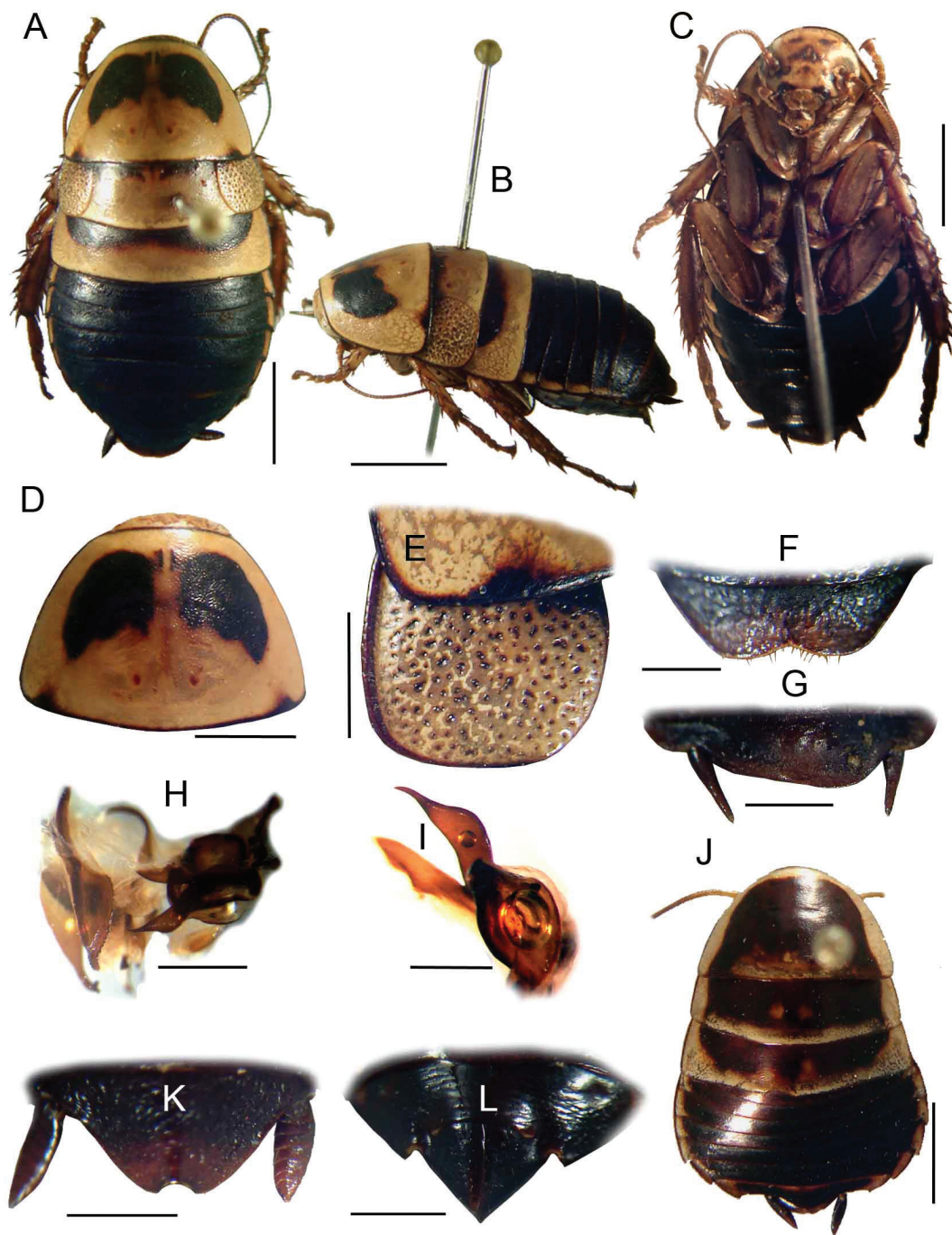


Figura 3, A-L. *Eurycotis jaragua* sp. nov. Macho, A-I. A, aspecto dorsal del holotipo. B, vista lateral del cuerpo. C, aspecto ventral. D, pronoto (dorsal). E, tegmina izquierda (dorsal). F, placa supra-anal (dorsal). G, placa subgenital y estilos (ventral). H, estructuras genitales (dorsal). I, esclerito R2 del fálómero derecho (ventral). J, aspecto dorsal de la ninfa. K-L, hembra. K, placa supra-anal y cercos (dorsal). L, placa subgenital (ventral). Escalas: A-C=4.2 mm, D=2.8 mm, E=1.7 mm, F=1.2 mm, G=1.1 mm, H=1.6 mm, I=0.8 mm, J=3.5 mm, K, L=2.2 mm.

cubiertas por puntuaciones separadas, cubren la longitud del mesonoto (Fig. 3E). Alas posteriores ausentes. Fémur I con margen anterior con hilera de espinas robustas, que terminan en tres espinas apicales más largas y engrosadas (Tipo A3); fémures II y III con espina genicular; tibia posterior no engrosada, sin modificación; pulvilos sobre los cuatro tarsómeros proximales; uñas tarsales simétricas, simples, arolio desarrollado. Abdomen con ángulos caudo-laterales del séptimo terguito abdominal simples (no proyectados), sin lamelas. Placa supra-anal con invaginación media en forma de “U” invertida, cubierta por diminutas cerdas; márgenes laterales y ángulos latero-caudales redondeados (Fig. 3F). Placa subgenital con margen posterior asimétrico; estilos simples, robustos, cortos y puntiagudos (Fig. 3G). Genitales con el esclerito R2 del falómero derecho como en la Fig. 3I. Color: superficie dorsal bicolor; pro, meso y metanoto amarillo que contrasta con negro en banda fina en el contorno del pronoto, ligeramente más ancha en su margen caudal, dos manchas en la porción anterior del disco (variable en la serie estudiada); barra transversal difusa en el margen anterior del mesonoto que alcanza las bases internas de las tegminas, las cuales están cubiertas por puntos, margen costal; barra ancha en margen anterior del metanoto, no alcanza márgenes laterales del mismo. Abdomen negro contrasta con amarillo en dos bandas a los lados de los terguitos y esternitos, intermitentes, disminuyen su amplitud paulatinamente y alcanzan su menor amplitud a nivel del terguito 6. Patas y cabeza amarillas con manchas castaño-claro. Hembra: difiere del macho en la placa supra-anal (Fig. 3K) y la placa subgenital (Fig. 3L). Ninfa: como se muestra en la Fig. 3J.

Etimología. Dedicada a los colegas del Grupo Jaragua, Inc. (con sede en Santo Domingo y Oviedo) por sus destacados logros en la conservación de los ecosistemas naturales dominicanos, en especial los del Parque Nacional Jaragua, hábitat de la especie nueva.

Medidas (mm). Hembra entre paréntesis, media entre corchetes: longitud del cuerpo, 17.2 (17.3-17.5 [17.4]), longitud del pronoto x amplitud, 5.6 x 7.6 (4.5-5.1 [4.9] x 7.0-7.6 [7.2]), longitud de la tegmina x amplitud, 3.4 x 3.5 (2.4-2.5 [2.45] x 2.6-2.6 [2.6]). Nota: machos N= 1, hembras N= 3.

Tipos. Holotipo. 1M, REPÚBLICA DOMINICANA, Parque Nacional Jaragua, Isla Beata, en bromeliácea, 6-XI-2005, col. J. A. Genaro; depositado en el MNHNCu. Paratipos. 1H MNHNSD, REPÚBLICA DOMINICANA, RD-034, Boca de la Cañada, aproximadamente a 15 km S Oviedo, provincia Pedernales, 4-VII-2002, 17° 54.901’N, 71° 30.067’W, cols. B. Hierro, R. Bastardo, D. Pérez; 1H MNHNSD, 1H NMNH y 1 ninfa NMNH, Parque Nacional Jaragua, Boca de la Cañada, 18 km S Oviedo, provincia Pedernales, 22-23-IX-2000, cols. D. Pérez, R. Bastardo, B. Hierro.

Comentario. La especie se encuentra distribuida en Isla Beata y al sur de Oviedo dentro del Parque Nacional Jaragua en la República Dominicana.

Eurycotis ruthae sp. nov.
Figura 4, A-J

Diagnosis. *Eurycotis ruthae* sp. nov., comparte con *Eurycotis cribosea* de Cuba los caracteres: tegminas amarillas sub-ovaladas que contrastan con el cuerpo negro con puntuaciones (Fig. 4D). La especie nueva se diferencia de *E. cribosea* en presentar el cuerpo menos robusto, menor talla, estilos del macho más cortos y robustos (Fig. 4F), forma de las placas supra-anales del macho (Fig. 4E) y la hembra (Fig. 4I), así como en la forma del esclerito R2 del falómero derecho del macho (Fig. 4H).

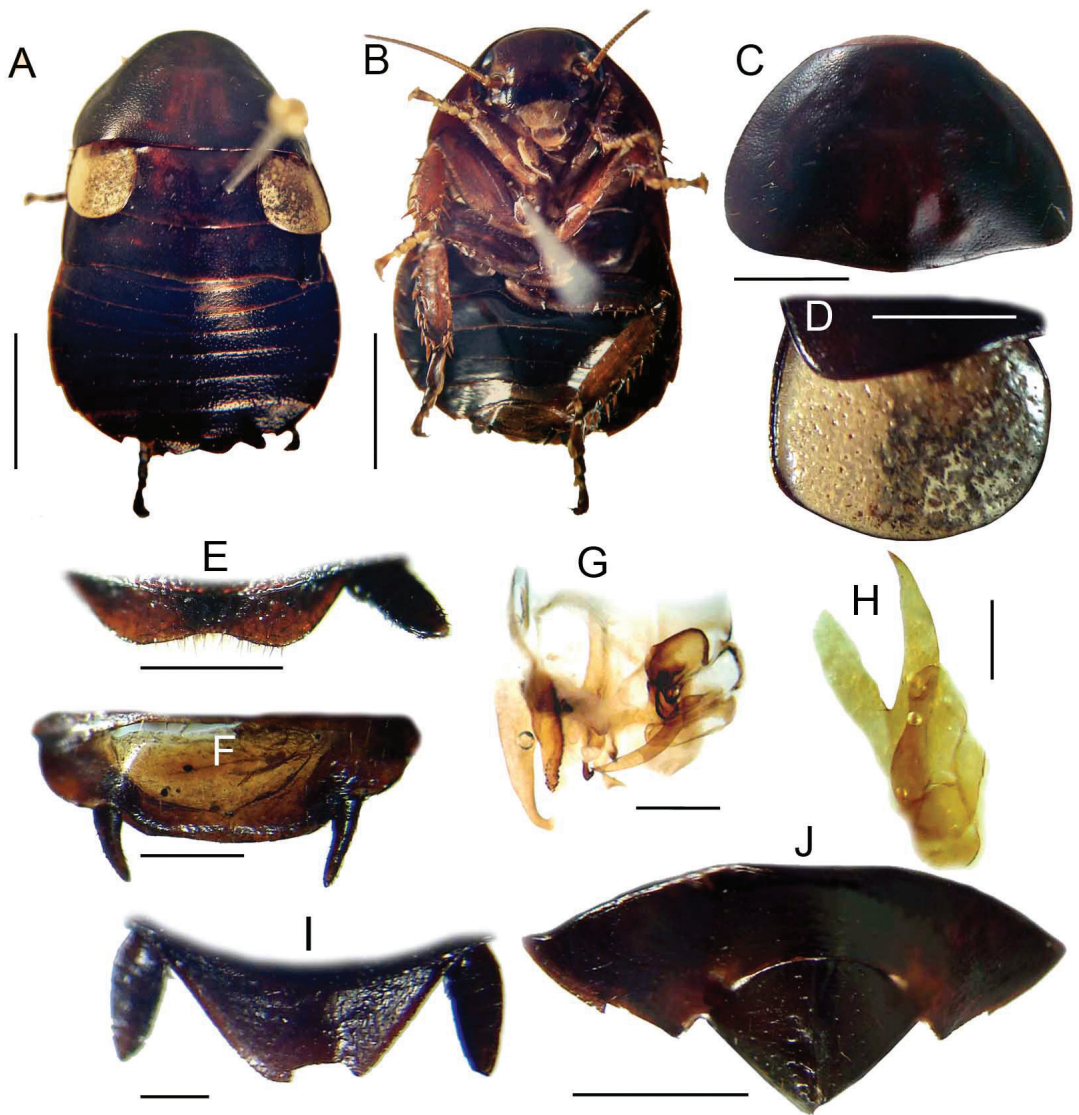


Figura 4, A-J. *Eurycotis ruthae* sp. nov. A-H, Macho (holotipo). A, aspecto dorsal del cuerpo. B, aspecto ventral. C, pronoto (dorsal). D, tegmina izquierda (dorsal). E, placa supra-anal y cerco derecho (dorsal). F, placa subgenital y estilos (ventral). G, estructuras genitales (dorsal). H, esclerito R2 del fálomero derecho (ventral). I-J, hembra. I, placa supra-anal y cercos (dorsal). J, placa subgenital (ventral). Escalas: A-B=6.0 mm, C=2.6 mm; D=2.0 mm; E=1.4 mm; F=0.85 mm; G=1.1 mm; H=0.5 mm; I=0.8 mm; J=2.4 mm.

Diagnosis. *Eurycotis ruthae* sp. nov., shares with *Eurycotis cribosa* from Cuba the characters: tegmina sub-ovate, yellow, in contrast with the black, punctate body (Fig. 4D). The new species differs from *E. cribosa* in having a smaller and less robust body, male styles shorter and robust (Fig. 4F), shape of male and female supra-anal plates (Fig. 4, E, I), and in the shape of the male right phallomere R2 (Fig. 4H).

Descripción. Macho holotipo: especie ligeramente robusta, pequeña (14.0). Superficie dorsal del cuerpo cubierta por puntuaciones unidas, ligeramente más separadas en las tegminas. Cabeza ligeramente expuesta; distancia entre las bases de las antenas ligeramente menor que el espacio interocular, manchas imperceptibles. Pronoto semi-circular con el margen caudal sinuoso, proyectado en su porción media (Fig. 4C). Tegminas separadas, sub-ovaladas, con los ángulos postero-laterales internos redondeados, alcanzan $\frac{1}{4}$ la longitud del metanoto (Fig. 4D). Alas posteriores ausentes. Fémur I con margen anterior con hilera de espinas robustas, que terminan en tres espinas apicales más largas y engrosadas (Tipo A3); tibia posterior no ensanchada ni inflada; pulvilos sobre los cuatro tarsómeros proximales; uñas tarsales simétricas, simples, arolio desarrollado. Abdomen con ángulos caudo-laterales del séptimo terguito abdominal simples (poco proyectados), sin lamelas. Placa supra-anal subtriangular, con márgenes laterales convexos; margen posterior con invaginación media y ángulos latero-caudales redondeados, no sobrepasa la longitud de los cercos (Fig. 4E). Placa subgenital simple, con el margen entre los estilos recto; estilos simples, cortos y robustos (Fig. 4F). Genitales con el esclerito R2 del falómero derecho como en la Fig. 4, G, H. Color: superficie dorsal bicolor: negro con viso rojizo que contrasta con amarillo en tegminas, clipeo, labro, palpos, base de las antenas, antenas, y castaño-marrón en patas, vértex, frente y mandíbulas. Hembra: difiere del macho en su mayor talla, en la placa supra-anal (Fig. 4I) y la placa subgenital (Fig. 4J).

Etimología. El nombre propuesto es un patronímico en honor a la colega Ruth H. Bastardo (Instituto de Investigaciones Botánicas y Zoológicas Rafael M. Moscoso, UASD) por su incansable espíritu en pos de los estudios de los insectos de la Hispaniola, y en especial en reconocimiento al gran esfuerzo en las recolectas de especímenes de varias de las especies nuevas descritas en este estudio.

Medidas (mm). Hembra entre paréntesis: longitud del cuerpo, 14.0 (16.7), longitud del pronoto x amplitud, 5.5 x 8.1 (6.0 x 8.2), longitud de la tegmina x amplitud, 3.4 x 3.6 (3.5 x 3.8). Nota: machos N= 1, hembras N= 1.

Tipos. Holotipo. 1M, REPÚBLICA DOMINICANA, RD-155, Charquito Prieto, El Curro, Sierra Martín García, provincia Azua, 18°18.324'N 70°57.176'W, 731 msnm, 17-18-VII-2003. Cols. D. Pérez, R. Bastardo, B. Hierro (day/night); depositado en el NMNH. Paratipo. 1H NMNH, con los mismos datos del holotipo.

Comentario. La especie se conoce solo a partir de los 2 ejemplares hembra y macho de la serie tipo provenientes de la Sierra Martín García, provincia Azua en la República Dominicana.

Eurycotis hebardi sp. nov.
Figura 5, A-M

Eurycotis sp. “unknown species 6”, en: Gutiérrez y Pérez-Gelabert (2000), pág. 427. *Eurycotis* sp. 4, en: Perez-Gelabert (2008), pág. 143.

Diagnosis. *Eurycotis hebardi* sp. nov., comparte la forma general del cuerpo y forma de la tegmina con *E. tibialis* (de República Dominicana); el taxon nuevo difiere de esta en presentar

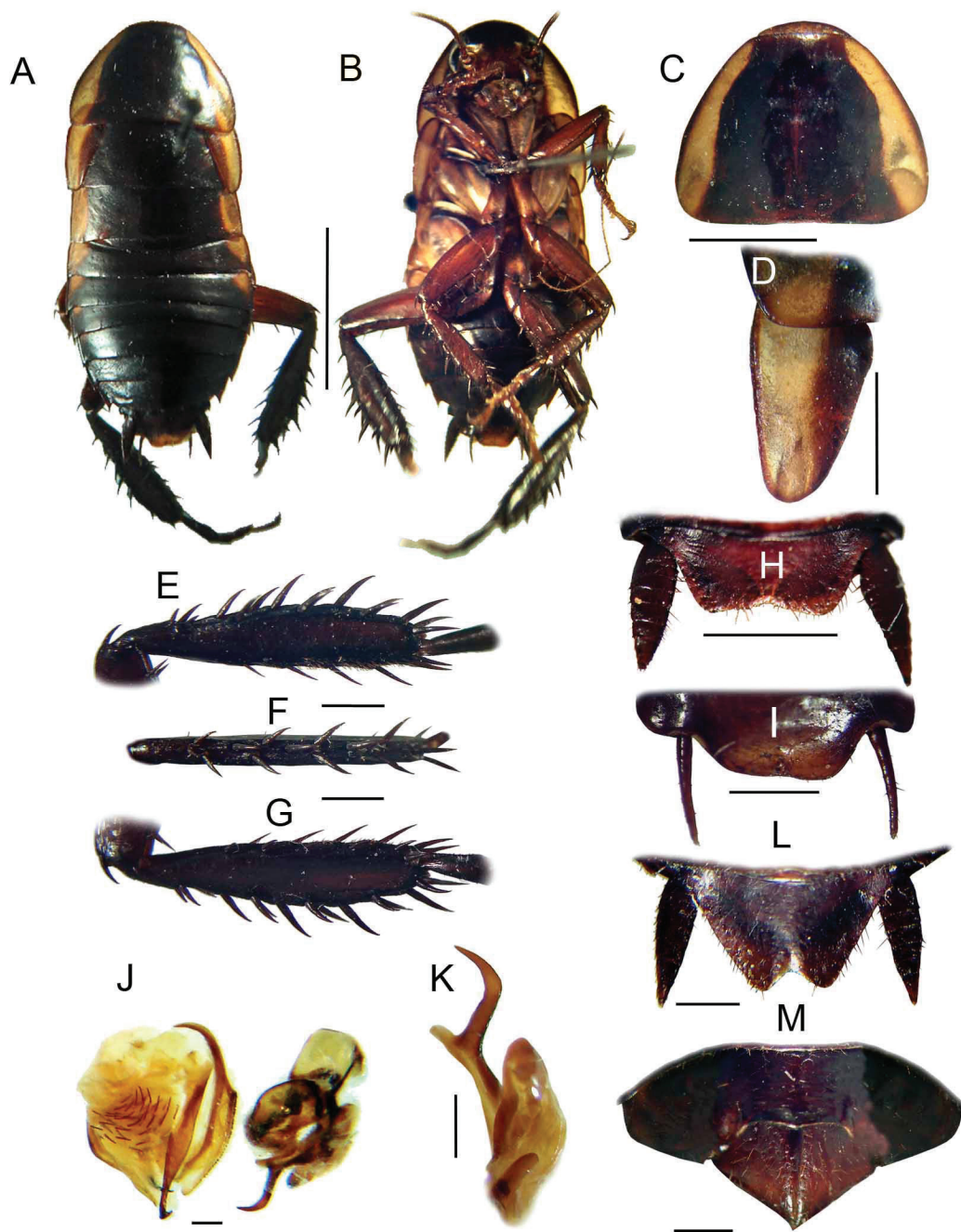


Figura 5, A-M. *Eurycotis hebaridi* sp. nov. A-K, holotipo macho. A, aspecto dorsal del cuerpo. B, cuerpo (ventral). C, pronoto (dorsal). D, tegmina izquierda (dorsal). E, tibia III derecha (cara caudal). F, ídem anterior, (margen dorsal). G, tibia III derecha (cara cefálica). H, placa supra-anal y cercos (dorsal). I, placa subgenital y estilos (ventral). J, estructuras genitales (dorsal). K, esclerito R2 del falómero derecho (ventral). L-M, paratipo hembra. L, placa supra-anal y cercos (dorsal). M, placa subgenital (ventral). Escalas: A-B=8.5 mm, C=4.2 mm; D=2.0 mm; E-G=1.7 mm; H=2.2 mm; I=1.05 mm; J-K=0.5 mm; L=1.1 mm; M=1.35 mm.

el cuerpo bicolor (Fig. 5A) (unicolor en *E. tibialis*, Fig. 1A) y en la ausencia de la modificación característica de la tibia III de *tibialis* (Figs. 1C; 5, E-G) y en su menor talla. La especie nueva comparte el patrón de coloración bicolor con *E. rehni* sp. nov. y *E. rothi* sp. nov. de República Dominicana (Fig. 5, A-C); y difiere de estas en presentar las tegminas más estrechas (Figs. 5D, 6D, 7D), así como en la forma del esclerito R2 del falómero derecho (Figs. 5K; 6K, 7K).

Diagnosis. *Eurycotis hebardii* sp. nov., shares general shape of body and shape of the tegmen with *E. tibialis* (from Dominican Republic); the new taxon differs from it, in having bicolor body (Fig. 5A) (unicolor in *E. tibialis*, Fig. 1A) and in the absence of the characteristic modification of tibia III of *tibialis* (Figs. 1C; 5, E-G) and smaller size. The new species shares the bicolor pattern of coloration with *E. rehni* sp. nov. and *E. rothi* sp. nov. from Dominican Republic (Fig. 5, A-C); and differs from them in having narrower tegmina (Figs. 5D, 6D, 7D), as well as in the shape of the male right phallomere R2 (Figs. 5K; 6K, 7K).

Descripción. Macho holotipo: especie mediana a pequeña (M, 21,2). Superficie dorsal del cuerpo lisa con ligeras puntaciones finas, esparcidas (Fig. 5A). Cabeza ligeramente expuesta; distancia entre las bases de las antenas ligeramente menor que el espacio interocular. Pronoto subparabólico con el margen caudal recto, truncado, ligeramente cóncavo (Fig. 5C). Tegminas laterales, escamiformes, con el margen interno recto, ligeramente cóncavo (recuerda a *tibialis*), margen costal ligeramente convexo, ápice redondeado (Fig. 5D). Alas posteriores ausentes. Fémur I con margen anterior con hilera de espinas robustas, que terminan en tres espinas apicales más largas y engrosadas (Tipo A3); fémures II y III con espina genicular; tibia caudal ligeramente ensanchada a partir de su mitad distal, no inflada, sin modificación (surco o concavidad) presente en *E. tibialis* (Fig. 5, E-G); pulvilos sobre los cuatro tarsómeros proximales; uñas tarsales simétricas, simples, arolio mediano. Abdomen con ángulos caudo-laterales del séptimo terguito abdominal simples (no proyectados), sin lamelas. Placa supra-anal con invaginación media (en forma de “V invertida” abierta) en el margen caudal, cubierto por cerdas marginales; márgenes laterales sinuosos; ángulos latero-caudales redondeados; cercos puntiagudos sobrepasan placa supra-anal (Fig. 5H). Placa subgenital asimétrica, con margen posterior truncado con ligera invaginación, estilos largos, finos, ligeramente curvos (Fig. 5I). Genitales con el esclerito R2 del falómero derecho como en la Fig. 5K. Color: superficie dorsal bicolor; negra (con viso rojizo al estereoscopio) que contrasta con dos bandas estrechas amarillo-pálido que corren a ambos lados del cuerpo; las bandas comienzan a nivel de los ángulos antero-laterales del pronoto hasta los ángulos látero-caudales, continúa a nivel del margen costal de las tegminas, el metanoto y se hacen intermitentes en los terguitos 2-5 (Fig. 5A). Superficie ventral negro con viso rojizo excepto coxas y algunas áreas de la cabeza amarillo-pálido (Fig. 5B). Hembra: difiere del macho en la placa supra-anal (Fig. 5L) y la placa subgenital (Fig. 5M).

Etimología. Dedicada a la memoria de Morgan Hebard (1860-1946), quien se destacó en el estudio de los insectos ortopteroideos de América, describió alrededor de 310 especies de cucarachas (94% válidas), siendo además curador de Insecta de la Academia de Ciencias Naturales de Filadelfia (ANSP), investigador asociado y más tarde “Research Fellow” por más de 20 años. En 1945 su colección privada de Dermaptera y Orthoptera de aproximadamente 250000 especímenes (1369 tipos y cerca de 2000 paratipos) pasó a la ANSP (Roth, 2003). Describió en 1916 la primera especie del género para la Hispaniola *E. tibialis*, la cual está relacionada con el presente taxon que se nombra en su honor.

Medidas (mm). Hembra entre paréntesis, media entre corchetes: longitud del cuerpo, 18.2-21.7 [21.2] (22.5), longitud del pronoto x amplitud, 6.2-6.8 [6.4] x 8.4-9.4 [8.9] (6.3 x 9.1), longitud de la tegmina x amplitud, 3.9-4.6 [4.2] x 2.0-2.5 [2.2] (4.8 x 2.5). Nota: machos N= 6, hembras N= 1.

Tipos. Holotipo. 1M, REPÚBLICA DOMINICANA, Loma Casabito, Reserva Natural Científica Ébano Verde, provincia La Vega, en bromelias, bosque nublado a aproximadamente 1000 msnm, X-1997, Col. A. Perez-Asso, depositado en el MNHNCu. Paratipos. Machos: 1M ANSP con los mismos datos del holotipo; 1M MNHNSD y 3M NMNH, REPÚBLICA DOMINICANA, RD-149, Loma La Golondrina, Reserva Natural Científica Ébano Verde, provincia La Vega, 11-VII-2003, 19° 03.498'N, 70° 32.670'W, cols. D. Pérez, R. Bastardo, B. Hierro (day/night). Hembra: 1H MNHNCu, con los mismos datos del holotipo.

Comentario. Hasta la fecha la especie se encuentra distribuida solo en la Reserva Natural Científica Ébano Verde, provincia La Vega en la República Dominicana.

Eurycotis rehni sp. nov.

Figura 6, A-M

Eurycotis sp. “unknown species 5”, en: Gutiérrez y Pérez-Gelabert (2000), pág. 427.
Eurycotis sp. 3, en: Pérez-Gelabert (2008), pág. 143.

Diagnosis. *Eurycotis rehni* sp. nov., comparte con *E. hebardii* sp. nov. y *E. rothi* sp. nov. de República Dominicana, los caracteres cuerpo bicolor, tegminas laterales y tibia III ensanchada. De *E. hebardii* sp. nov., difiere en la forma de las tegminas, subrectangular y unicolor (Fig. 6D) (escamiforme y bicolor en *E. hebardii* sp. nov., Fig. 5D), así como en la forma del esclerito R2 del falómero derecho del macho (Figs. 5K; 6K). De *E. rothi* sp. nov. se diferencia en la tibia III no inflada, aplanada (Fig. 6F) (inflada en *E. rothi* sp. nov., Fig. 7F), y en la forma del esclerito R2 del falómero derecho del macho (Figs. 6K; 7K).

Diagnosis. *Eurycotis rehni* sp. nov., shares the characters body bicolor, lateral tegmina and widened tibia III, with *E. hebardii* sp. nov. and *E. rothi* sp. nov. from Dominican Republic. From *E. hebardii* sp. nov., it differs in the shape of tegmina, sub-rectangular and bicolor (Fig. 6D) (squamiform and bicolor in *E. hebardii* sp. nov., Fig. 5D), as well as in the shape of the sclerite R2 of the male right phallomere (Figs. 5K; 6K). From *E. rothi* sp. nov. the new taxon differs in tibia III, not inflated, flattened (Fig. 6F) (very inflated in *E. rothi* sp. nov., Fig. 7F), and in the shape of the sclerite R2 of the male right phallomere (Figs. 6K; 7K).

Descripción. Macho holotipo: especie mediana a pequeña (M, 19,7). Superficie dorsal del cuerpo lisa con puntuaciones en las tegminas. Cabeza ligeramente expuesta; distancia entre las bases de las antenas ligeramente menor que el espacio interocular. Pronoto subpentagonal con el margen caudal recto, truncado (Fig. 6C). Tegminas laterales, subrectangulares más anchas en la base, con el margen interno redondeado, margen distal recto, alcanzan el margen posterior del mesonoto a ambos lados (Fig. 6, A y C). Alas posteriores ausentes. Fémur I con margen anterior con hilera de espinas robustas, que terminan en tres espinas apicales más largas y engrosadas (Tipo A3); fémures II y III con espina genicular; tibia caudal ensanchada, aplanada (no inflada) (Fig. 6, E-G) sin modificación definida (presente en *tibialis*); pulvilos sobre los cuatro tarsómeros proximales; uñas tarsales simétricas, simples, arolio desarrollado. Abdomen con ángulos caudo-laterales del séptimo terguito abdominal simples (no proyectados), sin lamelas. Placa supra-anal con invaginación media en el margen caudal en forma de “V” invertida, márgenes laterales sinuosos; ángulos latero-caudales redondeados (Fig. 6H); cercos puntiagudos sobrepasan placa supra-anal. Placa subgenital simétrica, margen caudal convexo; estilos simples, ligeramente recurvados y afinados en el ápice (Fig. 6I). Genitales con el esclerito R2 del falómero derecho como en la Fig. 6K. Color: superficie dorsal bicolor; negra (con viso rojizo al estereoscopio) que contrasta con dos bandas anchas amarillo-pálido que corren a ambos lados del cuerpo;

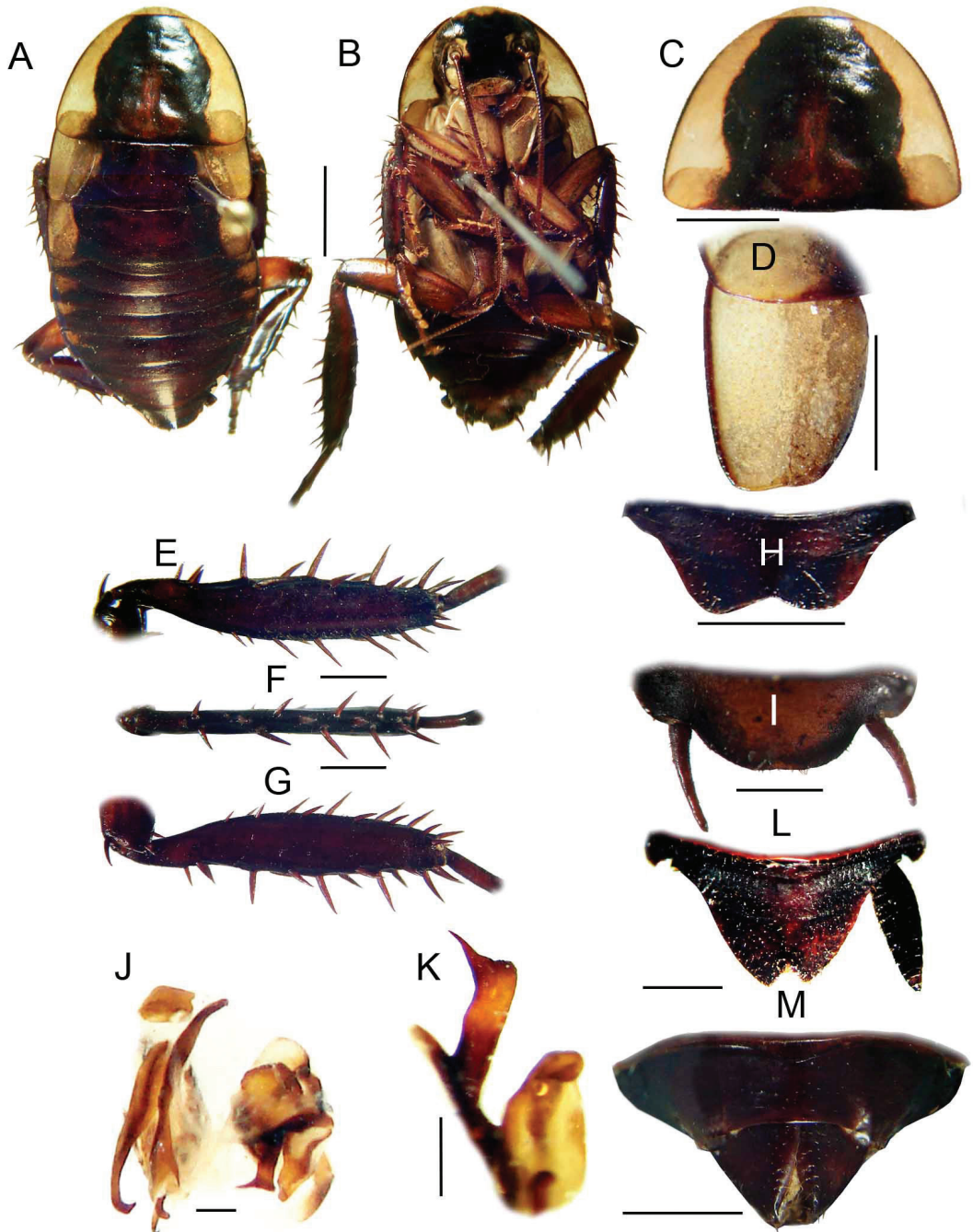


Figura 6, A-M. *Eurycotis rehni* sp. nov. A-K, holotipo macho. A, aspecto dorsal del cuerpo. B, cuerpo (ventral). C, pronoto (dorsal). D, tegmina izquierda (dorsal). E, tibia III derecha (cara caudal). F, ídem anterior (margen dorsal). G, tibia III derecha (cara cefálica). H, placa supra-anal (dorsal). I, placa subgenital y estilos (ventral). J, estructuras genitales (dorsal). K, esclerito R2 del fémoro derecho (ventral). L-M, paratipo hembra. L, placa supra-anal y cerco derecho (dorsal). M, placa subgenital (ventral). Escalas: A-B=4.5 mm, C=3.35 mm; D=2.25 mm; E-G=1.7 mm; H=1.8 mm; I=1.05 mm; J-K=0.6 mm; L=1.4 mm; M=2.7 mm.

las bandas comienzan a nivel de los ángulos antero-laterales del pronoto hasta los ángulos látero-caudales, continúa a nivel de las tegminas (completamente amarillas), el metanoto y se hacen intermitentes y más estrechas en los terguitos 2-5. Superficie ventral: cabeza negra con amarillo en vertex, genas, clípeo, labro, palpos. Amarillo en coxas, trocánteres, fémures; con castaño-claro a negro en tibias, tarsos y abdomen. Hembra: difiere del macho en su mayor talla, en la placa supra-anal (Fig. 6L) y la placa subgenital (Fig. 6M).

Etimología. El nombre propuesto es un patronímico en honor a James Abram Garfield Rehn (1881-1965) quien fuera por varias décadas el rector de los estudios de la sistemática de los insectos ortopteroideos en el Hemisferio Occidental. Fue curador de Insecta de la ANSP, y junto a M. Hebard formó la colección de ortópteros (que incluye las cucarachas) más importante de América. Sus escritos abarcan un periodo de 66 años y describió más de 1000 especies nuevas, de ellas 220 cucarachas con 90% de validez (Roth, 2003). En 1937 describió la segunda especie del género *Eurycotis* de la Hispaniola, y en el presente honramos su memoria al nombrar este taxon.

Medidas (mm). Hembra entre paréntesis, media entre corchetes: longitud del cuerpo, 18.1-21.5 [19.7] (20.5-23.1 [21.9]), longitud del pronoto x amplitud, 6.0-6.7 [6.3] x 9.3-9.8 [9.6] (6.2-6.5 [6.3] x 9.4-9.8 [9.5]), longitud de la tegmina x amplitud, 4.4-4.8 [4.6] x 2.9-3.2 [2.9] (4.3-5.0 [4.6] x 2.9-3.1 [3.0]). Nota: machos N= 10, hembras N= 11.

Tipos. Holotipo. 1M, REPÚBLICA DOMINICANA, RD-155, La Sal, Reserva Natural Científica Ébano Verde, provincia La Vega, 19° 04.101'N, 70° 34.089'W, 1043 msnm, 12-VII-2003, Cols. D. Pérez, R. Bastardo, B. Hierro; depositado en el NMNH. Paratipos. Machos: 1M MNHNCu REPÚBLICA DOMINICANA, Loma Casabito, Reserva Natural Científica Ébano Verde, provincia La Vega, en bromelias, bosque nublado a aproximadamente 1000 msnm, X-1997, Col. A. Pérez-Asso; 1M MNHNSD con los mismos datos del holotipo; 2M NMNH, REPÚBLICA DOMINICANA, RD-022, La Sal, Reserva Natural científica Ébano Verde, provincia La Vega, 19° 04.42'N, 70° 34.18'W, 1010 msnm, 28-30-I-2002, Cols. R. Bastardo, B. Hierro, D. Pérez; 1M ANSP ídem anterior excepto, RD-044, 11-12-VII-2002, 19° 04.101'N, 70° 34.089'W, 1043 msnm; 1M NMNH, REPÚBLICA DOMINICANA, RD-177, El Arroyazo, Reserva Natural Científica Ébano Verde, provincia La Vega, 25-26-XII-2003, cols. D. Pérez, R. Bastardo; 1M NMNH, ídem anterior excepto, RD-021, 19° 02.27'N, 70° 32.64'W, 990 msnm, Cols. R. Bastardo, B. Hierro, D. Pérez; 2M NMNH, ídem anterior excepto, 18-IX-1999, 19° 02.27'N, 70° 32.64'W, Cols. D. Pérez, R. Bastardo, S. Medrano. Hembras: 1H (retenida MNHNCu), 1H ANSP, 1H MNHNSD, 2H NMNH, REPÚBLICA DOMINICANA, RD-022, La Sal, Reserva Natural Científica Ébano Verde, provincia La Vega, 19° 04.42'N, 70° 34.18'W, 1010 msnm, 28-30-I-2002, Cols. R. Bastardo, B. Hierro, D. Pérez; 2H NMNH, ídem anterior excepto, RD-044, 11-12-VII-2002, 19° 04.101'N, 70° 34.089'W, 1043 msnm, Cols. D. Pérez, B. Hierro, R. Bastardo; 3H NMNH, REPÚBLICA DOMINICANA, RD-021, 26-27-I-2002, El Arroyazo, Reserva Natural Científica Ébano Verde, provincia La Vega, 19° 02.27'N, 70° 32.64'W, 990 msnm, Cols. R. Bastardo, B. Hierro, D. Pérez; 1H NMNH, ídem anterior excepto, RD-177, 25-26-XI-2003, Cols. D. Pérez, R. Bastardo.

Comentario. Hasta la fecha la especie ha sido encontrada en la Reserva Natural Científica Ébano Verde, ubicada en la vertiente noreste de la Cordillera Central, en la provincia de La Vega, municipio de Jarabacoa en la República Dominicana (Perdomo *et al.*, 2010). La presente especie ha sido recolectada conviviendo sintópicamente con *Eurycotis hebardei* sp. nov., previamente descrita en el presente trabajo.

Eurycotis rothi sp. nov.
Figura 7, A-M

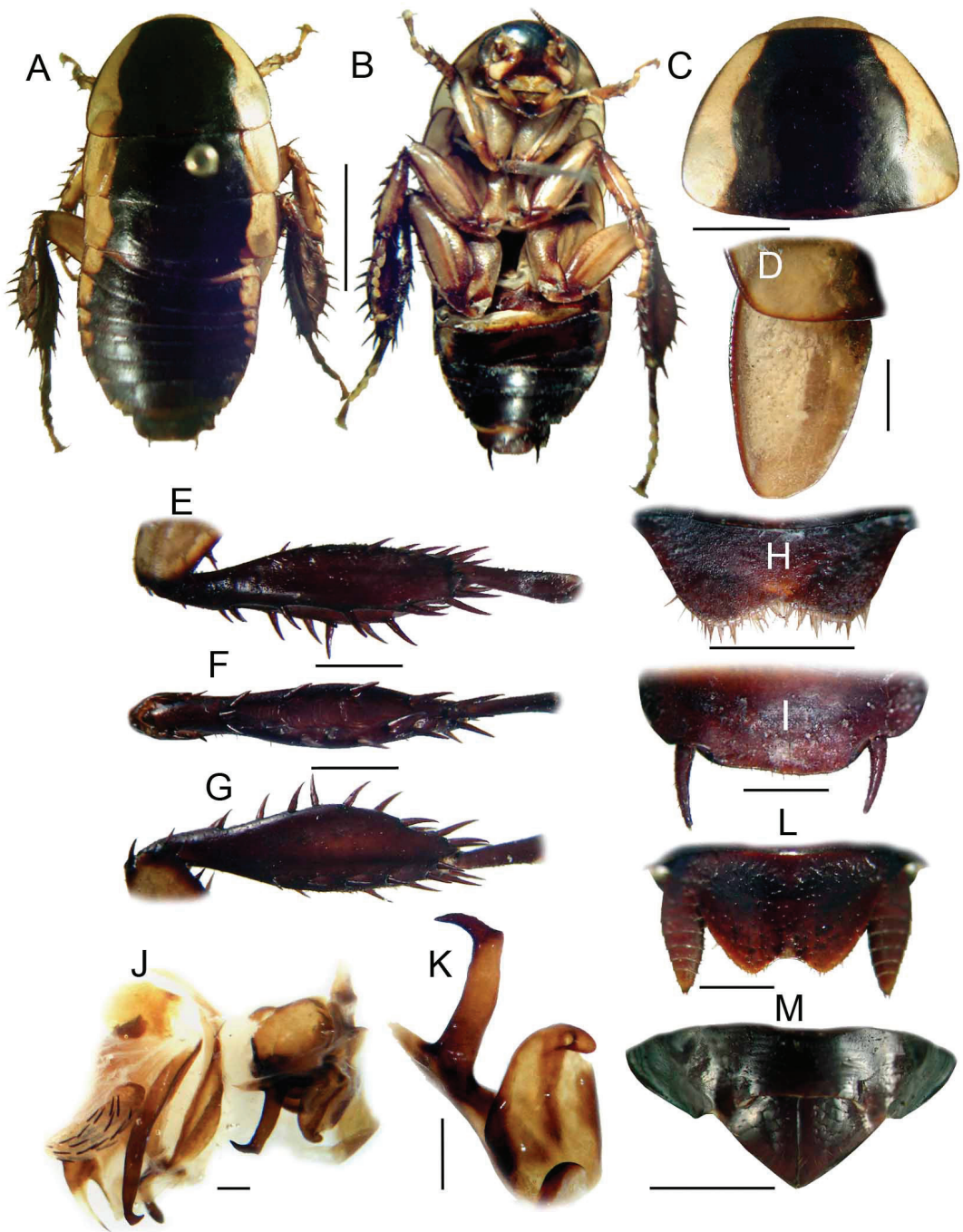


Figura 7, A-M. *Eurycotis rothi* sp. nov. A-K, holotipo macho. A, aspecto dorsal del cuerpo. B, cuerpo (ventral). C, pronoto (dorsal). D, tegmina izquierda (dorsal). E, tibia III izquierda (cara caudal). F, ídem anterior (margen dorsal). G, tibia III izquierda (cara cefálica). H, placa supra-anal (dorsal). I, placa subgenital y estilos (ventral). J, estructuras genitales (dorsal). K, esclerito R2 del falómero derecho (ventral). L-M, paratipo hembra (13.3272 MNHNCu). L, placa supra-anal y cercos (dorsal). M, placa subgenital (ventral). Escalas: A-B=7.7 mm; C=3.06 mm; D=1.2 mm; E-G=2.1 mm; H=2 mm; I=1.05 mm; J-K=0.4 mm; L=1 mm; M=2.5 mm.

Diagnosis. *Eurycotis rothi* sp. nov. comparte con *E. hebardii* sp. nov. y *E. rehni* sp. nov. de República Dominicana, los caracteres cuerpo bicolor con tegminas laterales y tibia III ensanchada. De *E. hebardii* sp. nov. y *E. rehni* sp. nov., se diferencia claramente en presentar la tibia III ensanchada e hinchada (Fig. 7F) (en *E. hebardii* sp. nov. y *E. rehni* sp. nov., no hinchada, aplanada, Figs. 5F, 6F), así como en la forma del esclerito R2 del falómero derecho del macho (Fig. 7K) (*E. hebardii* sp. nov., y *E. rehni* sp. nov., Figs. 5K, 6K).

Diagnosis. *Eurycotis rothi* sp. nov. shares the characters body bicolor, lateral tegmina and widened tibia III, with *E. hebardii* sp. nov. and *E. rehni* sp. nov. from Dominican Republic. From *E. hebardii* sp. nov. and *E. rehni* sp. nov., it differs in having the widened and inflated tibia III (Fig. 7F) (in *E. hebardii* sp. nov. and *E. rehni* sp. nov., not inflated, flattened, Figs. 5F, 6F), as well as in the shape of the sclerite R2 of the male right phallomere (Fig. 7K) (*E. hebardii* sp. nov., and *E. rehni* sp. nov., Figs. 5K, 6K).

Descripción. Macho holotipo: especie mediana a pequeña (M, 19,8). Superficie dorsal del cuerpo lisa con puntuaciones finas, más marcadas en las tegminas, terguitos 6-7 y placa supra-anal. Cabeza ligeramente expuesta; distancia entre las bases de las antenas ligeramente menor que el espacio interocular. Pronoto subparabólico con el margen caudal sinuoso, convexo en su porción media (Fig. 7C). Tegminas laterales, escamiformes, más anchas en la base, se estrechan hacia el ápice, margen apical ligeramente recto, no sobrepasan margen posterior del mesonoto (Fig. 7, A y C). Alas posteriores ausentes. Fémur I con margen anterior con hilera de espinas robustas, que terminan en tres espinas apicales más largas y engrosadas (Tipo A3); fémures II y III con espina genicular; tibia III (caudal) con sus caras caudal y cefálica muy ensanchadas (Fig. 7, E y G), e inflada (se observa en su margen dorsal, Fig. 7F) en su porción media, sin modificación como en *E. tibialis* (Fig. 1C); pulvilos sobre los cuatro tarsómeros proximales; uñas tarsales simétricas, simples, arolio desarrollado. Abdomen con ángulos caudo-laterales del séptimo terguito abdominal simples (no proyectados), sin lamelas. Placa supra-anal con invaginación media en el margen caudal en forma de “V” invertida, márgenes laterales sinuosos; ángulos latero-caudales redondeados (Fig. 7H); cercos puntiagudos (rotos en el holotipo) sobrepasan placa supra-anal. Placa subgenital ligeramente asimétrica, margen caudal sinuoso; estilos simples, cortos, robustos, ligeramente recurvados y afinados en el ápice (Fig. 7I). Genitales con el esclerito R2 del falómero derecho como en la Fig. 7K. Color: superficie dorsal (Fig. 7A) bicolor; negra (con viso marrón-rojizo al estereoscopia) que contrasta con dos bandas anchas amarillo-pálido que corren a ambos lados del cuerpo; las bandas comienzan a nivel de los ángulos antero-laterales del pronoto hasta los ángulos láterocaudales, continúa a nivel de las tegminas (completamente amarillas), el metanoto y se hacen intermitentes y más estrechas en los terguitos 2-5 (en algunos ejemplares casi imperceptible en el terguito 5). Superficie ventral (Fig. 7B): cabeza negra con amarillo en genas, clipeo, labro, palpos, $\frac{3}{4}$ partes de las mandíbulas. Amarillo en coxas, trocánteres, fémures, tibias I y II, y en 2 bandas laterales abdominales, con manchas irregulares castaño-rojizo claro; tarsos I y II castaño-rojizo claro; tibias y tarsos III, y abdomen castaño-oscuro a negro. Hembra: difiere del macho en la placa supra-anal (Fig. 7L) y la placa subgenital (Fig. 7M).

Etimología. Dedicada a la memoria del profesor, colega y amigo Louis Markus Roth (1918-2003) por su destacada obra acerca de la biología, embriología, ecología, conducta y la sistemática de las cucarachas, considerado uno de los expertos de estos insectos más relevantes a nivel mundial. Describió más de 20 géneros nuevos de cucarachas y alrededor de 400 especies nuevas (información sobre L.M. Roth tomada de una nota del editor en Roth, 2003).

Medidas (mm). Hembra entre paréntesis, media entre corchetes: longitud del cuerpo, 19.2-20.7 [19.8] (18.5-20.4 [19.4]), longitud del pronoto x amplitud, 5.5-6.7 [5.9] x 8.0-9.3 [8.5] (5.3-6.4 [5.8] x 8.0-9.2 [8.5]), longitud de la tegmina x amplitud, 3.8-4.5 [4.0] x 2.2-2.4 [2.3] (3.6-4.4 [4.0] x 2.2-2.4 [2.26]). Nota: machos N= 4, hembras N= 8.

Tipos. Holotipo. M 13.3271 MNHNCu, REPÚBLICA DOMINICANA, Parque Nacional Nalga de Maco, cerca del poblado de Río Limpio, camino a “Lenó”, provincia Elías Piña, bajo corteza de tronco de árbol seco en pie, 6-XII-2009, Cols. E. Gutiérrez, A. Pérez-Asso. Paratipos. 2H 13.3272-13.3273 MNHNCu con los mismos datos del holotipo; 2M 13.3274-13.3275, 4H 13.3276-13.3279 y 8 ninfas 13.3280-13.3287, REPÚBLICA DOMINICANA, Parque Nacional Nalga de Maco, cerca del poblado de Río Limpio, Río Bonito, provincia Elías Piña, en bromeliáceas, 7-XII-2009, Cols. E. Gutiérrez, G. Alayón, H. Andújar, A. Pérez-Asso, todos en el MNHNCu, excepto 1M 13.3274 y 1H 13.3279 en ANSP; 3H NMNH, REPÚBLICA DOMINICANA, RD-029, 5-II-2002, Río Limpio, provincia Elías Piña, 720 m, 233-705 mE 2129-849 mN, Cols. R. Bastardo, B. Hierro, D. Pérez; 4H NMNH, REPÚBLICA DOMINICANA, RD-162, Río Limpio, provincia Elías Piña, 19° 14.685'N, 71° 31.991'W, 781 m, 24-25-VII-2003, Cols. D. Pérez, R. Bastardo, B. Hierro; 1H NMNH, REPÚBLICA DOMINICANA, RD-162, Río Limpio, provincia Elías Piña, “behind baseball field”, 19° 14.908'N, 71° 32.228'W, 769 m, 25-VII-2003, Cols. D. Pérez, R. Bastardo, B. Hierro (night). 1M, 1H MNHNSD, REPÚBLICA DOMINICANA, RD-126, caseta parques, La Diferencia, Parque Nacional Armando Bermúdez, provincia Santiago, 740 m, 19° 16.313'N, 71° 03.132'W, 8-IV-2003, D. Pérez, R. Bastardo, B. Hierro; 1H NMNH, REPÚBLICA DOMINICANA, La Diferencia, Parque Nacional Armando Bermúdez, provincia Santiago, 22-VII-1999, Col. R. Bastardo; 1 ninfa MNHNSD, REPÚBLICA DOMINICANA, RD-128, alrededores caseta La Sierrecita, Parque Nacional Armando Bermúdez, provincia Santiago, 752 m, 19° 14.889'N, 71° 04.735'W, 9-IV-2003, D. Pérez, R. Bastardo, B. Hierro (day-night).

Comentario. La especie se distribuye en el extremo occidental de la cordillera central, presente en los Parques Nacionales “Nalga de Maco” y “Armando Bermúdez” en las provincias “Elías Piña” y “Santiago” de la República Dominicana. *Eurycotis rothi* sp. nov., se distingue de las restantes especies del género en la presencia de la tibia III inflada, carácter, hasta la fecha, no compartido con ningún otro taxon.

AGRADECIMIENTOS

Mis sinceros agradecimientos por el apoyo durante el estudio de colecciones en instituciones foráneas, el préstamo de ejemplares y de literatura para el presente estudio a: Jason Weintraub, Daniel Otte, Jon Gelhaus, Don Azuma (ANSP), Louis M. Roth (MCZ), Daniel E. Pérez-Gelabert, David Nickle (NMHN), Darren Mann (Hope Entomological Collections, Oxford University Museum of Natural History, OUMNH), Niklas Jonsson (NRSS), Yves Samyn, Georges Wauthy (Royal Belgian Institute of Natural Sciences, RBINS) y a Ingo Fritzsche (Alemania). A Víctor González por su apoyo durante años a los estudios de la biodiversidad caribeña. A Gilberto Silva (MNHNCu) por la excelente revisión crítica del manuscrito con oportunas sugerencias, y a Carlos Surriel (editor de *Novitates Caribaea*) por su valiosa ayuda que hizo posible la publicación de estos resultados. A todos los colectores de las especies aquí descritas, listados en “*Tipos*” que sin sus esfuerzos de recolecta no hubiera sido posible la realización de esta investigación. Agradezco a las siguientes instituciones dominicanas (y a sus miembros) que gentilmente y de diferentes maneras facilitaron al autor el trabajo de campo: Grupo Jaragua Inc. de Santo Domingo; Universidad Autónoma de Santo Domingo (UASD); Museo Nacional de Historia Natural “Prof. Eugenio de Jesús Marcano” (MNHNSD) y a la Dirección General de Vida Silvestre y Biodiversidad del Ministerio de Medio Ambiente y Recursos Naturales de la República Dominicana. Al grant de la Iniciativa Taxonómica Global (GTI) del punto focal Belga de Bruselas, por financiar el estudio de colecciones de los tipos del género *Eurycotis* en Instituciones europeas; grants de la ANSP y del Museo Americano de Historia Natural de Nueva York (AMNH), financiaron estudio de colecciones en instituciones norteamericanas. A IDEA WILD por su donativo en equipos de laboratorio. Este estudio se desarrolló en el marco del proyecto “Revisión taxonómica e historia natural de algunos grupos de la fauna del Caribe: su exhibición y divulgación” que se desarrolla en el MNHNCu.

LITERATURA CITADA

- Beccaloni, G. W. 2007. Blattodea Species File Online. Version 1.2/3.4. World Wide Web electronic publication. <<http://Blattodea.SpeciesFile.org>> [accedido abril 2013].
- Gurney, A. B. 1942. Studies in Cuban Blattidae (Orthoptera). Bulletin of the Museum of Comparative Zoology 89(2):11-60.
- Gutiérrez, E. 1995. Annotated checklist of Cuban cockroaches. Trans. Amer. Entomol. Soc., 121(1-2): 65-85.
- Gutiérrez, E. 1996. Nueva especie del género *Eurycotis* Stål (Dictyoptera: Blattidae: Polyzosteriinae) para Cuba. Insecta Mundi 10(1-4): 13-17.
- Gutiérrez, E. 1999. Two new species of the cockroach genus *Eurycotis* Stål (Dictyoptera, Blattidae, Polyzosteriinae) from Cuba and Puerto Rico (West Indies). Proceedings of the Academy of Natural Sciences of Philadelphia 149: 65-69.
- Gutiérrez, E. 2001. Especie nueva de *Eurycotis* (Dictyoptera: Blattidae: Polyzosteriinae) de Isla de la Juventud, Cuba. Solenodon 1: 49-54.
- Gutiérrez, E. 2004. Las cucarachas del género *Eurycotis* (Dictyoptera: Blattaria: Blattidae) en Puerto Rico, con la descripción de una especie nueva. Solenodon: 4: 30-36.
- Gutiérrez, E. y D. E. Pérez-Gelabert. 2000. Annotated Checklist of Hispaniolan Cockroaches. Transactions of the American Entomological Society 126(3+4): 423-445.
- Hebard, M. 1916. Two new dark-colored species of the genus *Eurycotis* (Orthoptera, Blattidae). Entomological News 27: 263-266.
- McKittrick, F. A. 1964. Evolutionary studies of cockroaches. Cornell Experiment Station Memoir 389: 1-197.
- Perdomo, L., Y. Arias, Y. León y D. Wege. 2010. Áreas importantes para la conservación de las Aves de la República Dominicana. Grupo Jaragua y el Programa IBA-Caribe de BirdLife International: República Dominicana. Santo Domingo, República Dominicana. 84 pp.
- Perez-Gelabert, D. E. 2008. Arthropods of Hispaniola (Dominican Republic and Haiti): A checklist and bibliography. Zootaxa 1831: 1-530.
- Princis, K. 1966. Blattaria: subordo Blattoidea: fam. Blattidae, Nocticolidae, pars 8: pp. 403-614. In M. Beier [ed.], Orthopterorum catalogus. Junk, The Hague.
- Rehn, J. A. G. 1937. New or little known Neotropical Blattidae (Orthoptera). Transactions of the American Entomological Society 63(4): 207-258.
- Roth, L. M. 2003. Systematics and phylogeny of cockroaches (Dictyoptera: Blattaria). Oriental Insects 37: 1-186.

[Recibido: 26 de abril, 2013. Aceptado para publicación: 16 de mayo, 2013]