
TENDENCIAS Vol. VII No. 1

TENDENCIAS
Revista de la Facultad de Ciencias Económicas
y Administrativas.
Universidad de Nariño
Vol. VII. No.1
Primer semestre de 2006, páginas 61-80

**ESTRATIFICACIÓN GLOBAL DEL DESEMPLEO Y DEL
SUBEMPLEO¹****Por: Gernot Köhler²****Resumen**

El artículo presenta estimativos estadísticos relacionados con la estratificación del desempleo y del subempleo. Existen listados *regionales* del desempleo en la literatura, pero la información agregada regionalmente no revela cabalmente la estratificación global centro-periferia que existe con respecto a los mercados laborales. En este artículo, los países son organizados en términos de quintiles del PIB per cápita. Para cada quintil de naciones se presentan los estimativos del desempleo, el subempleo, la actividad económica femenina y el empleo infantil. Los datos fuente no están tan completos como sería deseable; sin embargo, ellos permiten estimar ciertas cifras plausibles, los cuales muestran la magnitud de la estratificación global con respecto al desempleo y el subempleo.

Palabras Clave: Estratificación global, desempleo, subempleo**Summary**

¹ Traducido del inglés por Emilio J. Chaves, Ingeniero Mecánico, Ms.D. en Ciencias Ambientales, investigador independiente en temas de economía y distribución. E-mail: chavesej@hotmail.com

² Gernot Köhler, Ph.D., escritor sobre temas de economía global, paz y justicia. Libros publicados: *The Global Wage System: A Study of International Wage Differences* (2004); *Globalization: Critical Perspectives* (con Chaves, 2003); *Global Keynesianism: Unequal Exchange and Global Exploitation* (con Tausch, 2002); *Monografía sobre Global Apartheid* (1978). E-mail: gko15@hotmail.com

The article presents statistical estimates concerning the global stratification of unemployment and underemployment. *Regional* breakdowns of unemployment are available in the literature, but regionally aggregated information does not fully reveal the global centre-periphery stratification that exists with respect to labour markets. In this article, countries are organized in terms of quintiles of GDP per capita. For each quintile of countries, averages of unemployment, underemployment, women's economic activity, and child employment are estimated. The available source data are not nearly as complete as would be desirable. Nevertheless, some plausible estimates are possible, which show the extent of global stratification with respect to unemployment and underemployment.

Key words: Global stratification, unemployment, subemployment

INTRODUCCIÓN

La Comisión Mundial sobre las Dimensiones Sociales de la Globalización, la cual fue patrocinada por la Organización Internacional del Trabajo (OIT), observó con intención crítica que los principales organismos económicos globales –concretamente, la OIT, el Fondo Monetario Internacional (FMI) y el Banco Mundial (BM), no se han comprometido para la creación de empleos de calidad *decente* (World Commission, 2004: 113, #506). La Comisión Mundial exigió que el “trabajo decente” debe convertirse en una “meta clave de la política económica” en un nivel *nacional* (World Commission, 2004: 142, #5) y agregó que “el manejo macroeconómico *global*” debe “perseguir la meta del pleno empleo” en el largo plazo (World Commission, 2004: 145, #8). Cuánto se logre avanzar en esa dirección depende de los esfuerzos y éxitos de los partidos políticos pro-trabajadores, así como de los movimientos y de las organizaciones en el entramado global de la economía política.

Este artículo presenta valores estimados estadísticos de la estratificación global del desempleo y el subempleo. Cifras *regionales* del desempleo están disponibles en la literatura (ver, por ejemplo, el Apéndice 1), pero la información agregada por regiones no revela cabalmente la estratificación global centro-periferia que existe con respecto a los mercados laborales. En este artículo, he organizado los países en términos de quintiles del PIB per cápita ordenados de rico a pobre. Para cada quintil de naciones se presentan los estimativos del desempleo, el subempleo, la actividad económica femenina y el empleo infantil. Los datos fuente no están tan completos como sería deseable; sin embargo, ellos hacen posible estimar ciertas cifras

plausibles, las cuales muestran un patrón de estratificación global con respecto al desempleo y el subempleo.

1. LOS QUINTILES

La Tabla 1 presenta los quintiles de las naciones con sus rangos del PIB per cápita. Ellos se basan en una lista de 178 países; en concreto, aquellos que tienen datos de su PIB per cápita medido en precios con poder de paridad (PPP), elaborada por el FMI de su base de datos y publicada en el reporte “World Economic Outlook”, año 2005.

TABLA 1. QUINTILES					
Quintil	N	PIB per cápita durante 2005 En dólares EE.UU, a tasas de cambio PPP		Ejemplos de países dentro del quintil	
		MINIMO	MAXIMO	MINIMO	MAXIMO
Q1	35	18,435	64,889	Bahamas	Luxembourg
Q2	35	7,858	17,667	Kazakhstan	Bahrain
Q3	36	4,321	7,851	Azerbaijan	Thailand
Q4	36	1,889	4,223	Cameroon	Paraguay
Q5	36	628	1,848	Sierra Leone	Chad
Total	178				

Source: International Monetary Fund (2005), “World Economic Outlook” online database.

Puede verse un listado detallado de países individuales en el Apéndice 7.

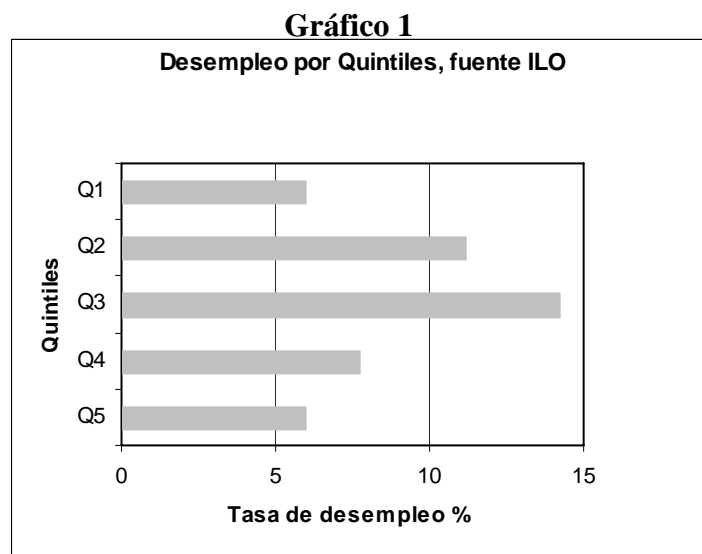
El quintil 1 incluye aquellos países considerados como el “centro” desarrollado dentro del sistema mundial y a otros países ricos. Los quintiles 2 a 5 incluyen a los demás países en orden decreciente de riqueza.

2. EL DESEMPLEO

La distribución del desempleo global luce muy diferente, según la fuente de datos consultada. Dos de las mayores fuentes de datos globales sobre desempleo son la OIT y la Agencia Central de Inteligencia (CIA). Los datos obtenibles de estas dos fuentes difieren de manera muy significativa. Mostraré a continuación esos dos estimativos de las dos fuentes. La importante diferencia que presentan parece ser el resultado del tratamiento diferente que recibe el *subempleo*.

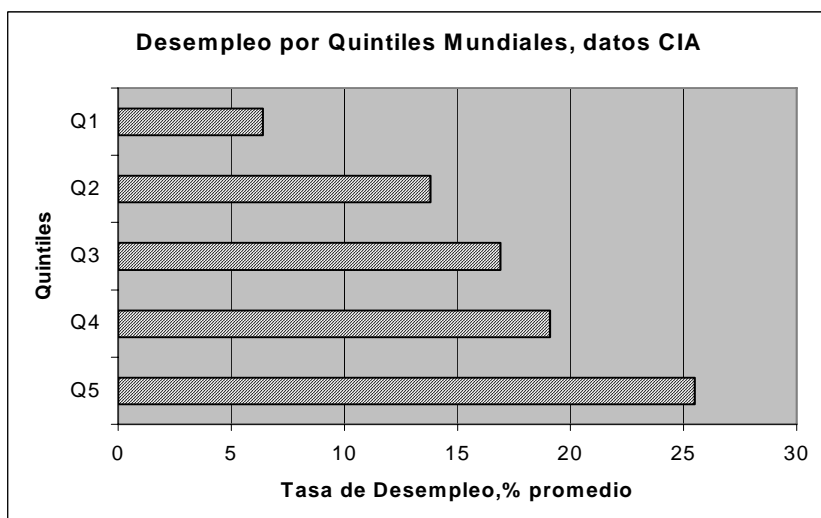
Estimativos del desempleo basados en datos de la OIT

Los datos de la OIT sobre el desempleo están contenidos en el Gráfico 1 y exhiben un patrón curvilíneo. Esto quiere decir que las tasas de desempleo son mayores (en cerca de un quince por ciento) en el quintil 3, y son menores (en cerca del seis por ciento), en los quintiles extremos de los más ricos y de los más pobres (quintiles 1 y 5).



Los estimativos del desempleo basados en la información de la CIA (ver Gráfico 2), exhiben un patrón de estratificación centro-periferia, en el sentido de que el quintil más rico (Q1) posee el promedio porcentual más bajo de desempleo, mientras que los demás quintiles sucesivos presentan promedios crecientes de desempleo porcentual.

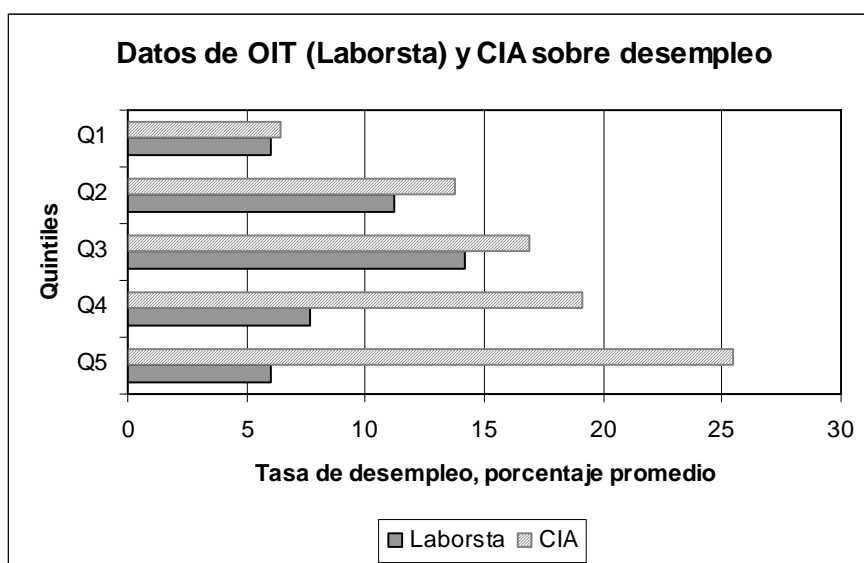
Gráfico 2



Para consultar detalles, ver Apéndice 3
Comparación entre datos de OIT y CIA respecto al desempleo

El Gráfico 3 compara los datos sobre desempleo del OIT con los de la CIA. Un examen más detenido de las discrepancias sugiere que las dos fuentes tratan de manera diferente el *subempleo*. Mientras la OIT incluye el *subempleo* en el “empleo total”, la CIA tiende a incluir el *subempleo* en el “desempleo” (y no es completamente consistente al hacerlo).

Gráfico 3



Comentarios al Gráfico 3

Quintiles 1,2 y 3 – En esta región las discrepancias entre las dos fuentes son relativamente menores y probablemente pueden ser explicadas por las diferencias entre los dos paquetes de datos, a causa de los años para los cuales se dieron datos.

Quintiles 4 y 5 – En estos dos quintiles las discrepancias provienen, primero, del hecho de que hay numerosos países para los cuales la CIA posee estimativos, mientras que la base de datos de la OIT “Laborsta” no posee datos para ellos. Es la situación de muchas naciones africanas, y los estimativos de desempleo entregados por la CIA tienden a ser muy altos para dichos países. La siguiente Tabla 2 muestra esa lista de casos.

Una segunda razón para explicar las discrepancias entre las dos fuentes es que, para numerosos países cubiertos por ellas, la CIA da estimativos mucho más altos de desempleo que los de la base de datos (Laborsta) de la OIT. La Tabla 3 muestra aquellos casos cuyas diferencias superan el 10%.

TENDENCIAS Vol. VII No. 1

Tabla 2. Quintiles 4 y 5 casos con datos de CIA pero no de OIT		
PAIS	% DESEMPLEO	REGION
Para Quintil 4:		
Guinea Ecuatorial	30.0	Africa
Gana	20.0	Africa
Kiribati	0	Oceanía
Laos	5.7	Asia Sur-Este
Lesoto	45.0	Africa
Mauritania	21.0	Africa
Sudán	18.7	Africa
Zimbawe	70.0	Africa
Para Quintil 5:		
R. Centro Africana	8.0	Africa
Comoro	20.0	Africa
Costa de Marfil	13.0	Africa
Yibuti	50.0	Africa
Kenya	40.0	Africa
Mali	14.6	Africa
Mozambique	21.0	Africa
Myanmar	5.1	Asia Sur-Este
Nepal	47.0	Asia Sur
Nigeria	28.0	Africa
Senegal	48.0	Africa
Tadjikistán	40.0	Asia Central
Uzbekistán	10.0	Asia Central
Yemen	30.0	Medio Este
Zambia	50.0	Africa
Promedio	27.7	

FUENTE: CIA World Factbook 2003

TABLA 3.				
Casos del Quintil 4 en los cuales los estimativos de la CIA son mucho mayores que los de la OIT				
	OIT	CIA	DIFERENCIA	REGION
Bangladesh	3.3	40.0	36.7	Asia
Camerún	7.5	30.0	22.5	Africa
Honduras	4.2	28.0	23.8	América Latina
Mongolia	4.6	20.0	15.4	Asia
Nicaragua	9.8	24.0	14.2	América Latina
Paraguay	7.6	18.2	10.6	Asia
Vietnam	2.3	25.0	22.7	Asia
PROMEDIO	5.6	26.5	20.8	

Nota: sólo incluye casos con discrepancias superiores al 10%
 FUENTES: Organización Internacional del Trabajo, datos "Laborsta"
 CIA, World Factbook

De lo anterior parece concluirse que los datos de la CIA para los Quintiles 4 y 5 tienden a subsumir el *subempleo* dentro del *desempleo*, mientras que ello no ocurre en la base de datos “Laborsta” de la OIT, y ésta, a su vez, cuenta a los *subempleados* como si fueran *desempleados*. La práctica estadística de la OIT es el resultado de su muy laxa definición del “empleo” pues, para ser contabilizado como empleado en la base de datos Laborsta, basta con una mínima cantidad de actividad de búsqueda de ingresos por cualquier individuo. Como resultado, la OIT y su base de datos “Laborsta” incluye al subempleo dentro del “empleo total” y disminuye de esta forma la cifra del “desempleo”. De acuerdo con la Trece Conferencia Internacional de Estadística Laboral (Ginebra, 1982), cuyo documento es uno de los que gobiernan las estadísticas laborales, el “empleo total” se define así:

“(1) El término “empleado” comprende a toda persona por encima de cierta edad específica que durante un breve período específico de tiempo, de una semana o de un día, estuvo en las siguientes categorías:

- (a) “empleo remunerado” ...
- (b) “auto-empleado”

(2) Para propósitos operativos, la noción “algún trabajo” puede interpretarse como trabajo de “por lo menos una hora ” (Ver definición en Laborsta, OIT)

3. Desempleo y Empleo Informal

La investigación sobre el tema del desempleo y del empleo informal ha recibido creciente atención mundial en años recientes. El hecho es que, en muchos países pobres, el *subempleo* constituye un segmento mucho mayor que los *desempleados* dentro de la fuerza laboral, si nos atenemos a la definición de la OIT sobre desempleo. El estudio del subempleo y del empleo informal tropieza con diversos problemas, incluyendo los de conceptos y definiciones, los de disponibilidad y cobertura de datos, además de aquellos de estandarización, comparabilidad y consistencia.

Desempleo – Estimativos reportados en la literatura

La Tabla 4 presenta una selección de estimativos de desempleo y empleo informal, tal como la reportan varias fuentes.

TABLA 4. Subempleo y Empleo Informal, estimativos reportados en la literatura									
País o Región	Quintil	Sub empleo o empleo informal		Concepto usado por la fuente (Nota b)	Fuente	Estimado alternativo de sub-empleo (% del empleo Total)	Año de estimado alternativo	Fuente del Estimado alternativo	PIB per cápita dólares PPP 2005
		(% del empleo Total)	Año de subempleo						
Australia	Q1	6.4	1999	U	(1)	18.9	2001	(2)	29814
Bélgica	Q1			U		25.0	1995	(3)	30499
España	Q1			U		24.0	1997	(3)	24572
EEUU	Q1	8.6	1998	U	(4)				39706
Rusia	Q2	14.4	2002	Inf	(5)				10301
SurÁfrica	Q2	22.5	2003	Inf	(5)				10585
(a)Centro América	Q3	46.5	2003	Inf	(6)				4986
Salvador	Q3	69.1	2002	Inf	(5)				4457
Perú	Q3	> 60	2005	Inf	(7)				5385
Venezuela	Q3	50	2005	Inf	(8)				4725
Egipto	Q4	40.1	1998	Inf	(5)				4049
India	Q4	92.1	1999	Inf	(5)				3019
Haití	Q5	70	2003	Desemp	(9)				1647
Nepal	Q5	35	2000	.	(10)				1380
Mundo	Total	25-30	1998	U	(11)				

NOTAS Y FUENTES DE TABLA 4:
 Nota (a) Costa Rica, Salvador, Guatemala, Honduras, Nicaragua, Panamá; PIB per-cápita promedio de estos países.
 Nota (b) La fuente reporta el estimativo como U="subempleado" o Inf= "empleo informal"
 FUENTES (ver detalles en Referencias): (1) Parlamento de Australia, 2000; (2) Universidad de Newcastle, Australia, 2001; (3) Observatorio Europeo del Empleo(1998); (4) Comisión Regional de Apalaches, EEUU,1999; (5) Avirgan, Bivens y Gammage, 2005; (6) Tico Times en línea, 2004; (7) Le Monde, 2005; (8) Lebowitz, 2005; (9) Bracken, 2003; (10) Asian Development Bank, 2002; (11) OIT, 1998.

Discusión de la Tabla 4

Las *tasas nacionales* de desempleo y del empleo informal, varían ampliamente y suelen oscilar desde un 6% hasta un 92% de la fuerza laboral en los reportes (ver Tabla 4). Por ejemplo, el desempleo en Australia es reportado como 6% en 1999 según una fuente, y el “empleo informal” de la

India en 1999 fue reportado como el 92%. Obsérvese que las tasas nacionales de subempleo e informalidad tienden a ser significativamente mayores en los Quintiles más pobres (el 3, 4 y 5) que en los más ricos (el 1 y 2).

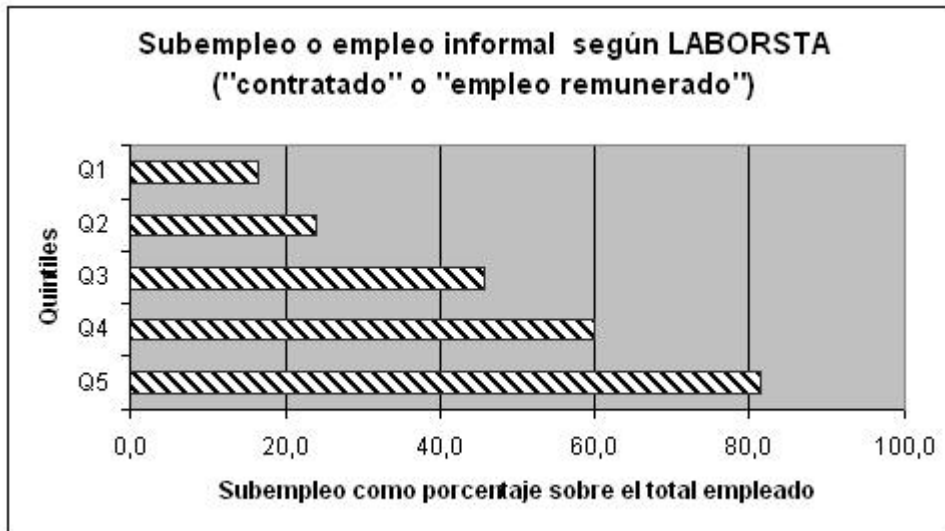
Definiciones.- La literatura emplea dos conceptos amplios, que no son necesariamente iguales, a saber: (a) “subempleo” (con varias definiciones), y (b) “empleo informal” (también con varias definiciones). En la Tabla 4, la columna llamada “Concepto usado” indica cuál de esos dos conceptos mayores fue usado en la fuente original. La OIT, que calcula entre 25 y 30% de subempleo mundial (ver Tala 4), describe al “subempleo” como “ya sea trabajar sustancialmente menos que el tiempo completo pero deseando jornadas más largas, o ya sea como ganar menos de un salario mínimo vital”. Como se aprecia en la Tabla 4, la literatura tiende a preferir el concepto de “subempleo” cuando se trata de las economías más desarrolladas del Quintil 1, mientras que prefieren el concepto de “empleo informal” para manejar aquellos países de los Quintiles segundo al quinto. Más aún, pueden hallarse definiciones alternas de “subempleo” para el mismo país dentro del Quintil 1. Por ejemplo, el desempleo en Australia ha sido reportado en un caso del 6%, en otro del 18.9%, para aproximadamente los mismos años, según se basen en definiciones alternas, estrechas o amplias, del término “subempleo”. Algo parecido puede encontrarse en los estudios de algunos países de la Unión Europea. A pesar de que los conceptos de subempleo e informalidad varían, así como sus definiciones operacionales, la intención implícita es la misma en cuanto buscan describir ese segmento de la fuerza laboral que ni está completamente empleado pero que, sin estar totalmente desempleado, tampoco disfruta de un empleo que pueda ser calificado de tiempo completo ni de decente.

Estimativos del Subempleo por Quintiles basados en datos OIT

En la Gráfica 4 he empleado un método aproximado para estimar el subempleo y el empleo informal por quintiles, empleando los valores estimados por los datos de la OIT. Esos valores son imprecisos e ignoran las diferencias de definición entre “subempleo” y “empleo informal”, pero son portadores de un patrón global, que guarda cierta consistencia con hallazgos de otras fuentes, resumidas en la Tabla de arriba.

La Gráfica 4 muestra las tasas promedio de desempleo y de empleo informal, las cuales aumentan desde un 17% en el Quintil 1 hasta un 81% en el Quintil 5. (Ver Apéndice 4 sobre limitaciones y sesgos conocidos de la Gráfica 4)

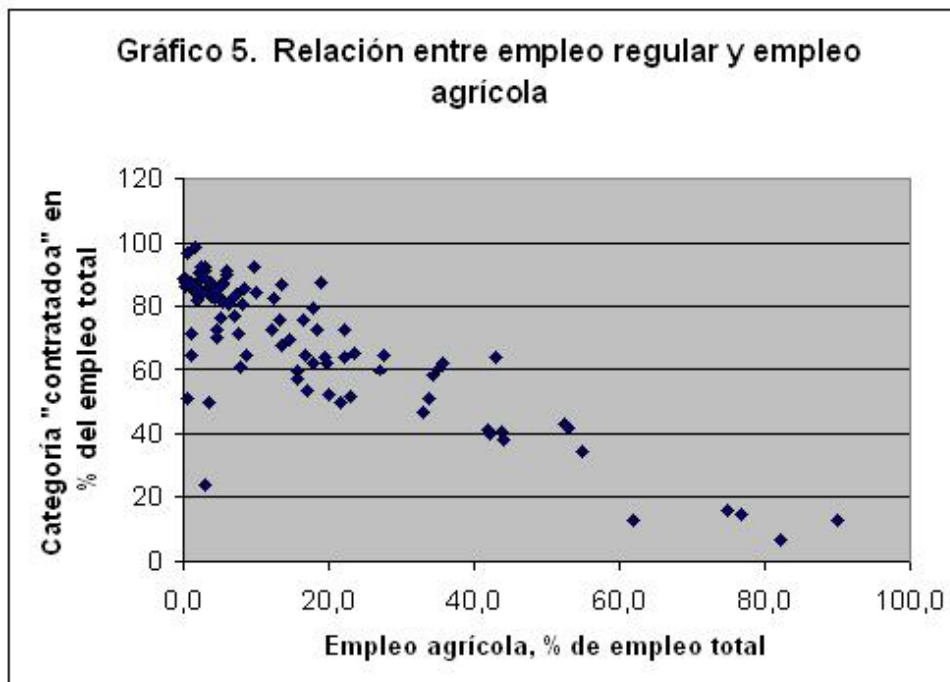
Gráfico 4



Ver Apéndice 4, para detalles.

El grado de informalidad en el empleo de un país tiende a estar correlacionado con la naturaleza agrícola del mismo. El gráfico 5 muestra que aquellos países con mayor tasa de empleo *regulado* tienden a mostrar una proporción menor de empleo agrícola, y viceversa; aquellos países con menor empleo *regulado* –o formal- tienden a ser los que poseen las mayores tasas de empleo agrícola. (La correlación es $r = 0.85$).

Gráfico 5



Fuente para el gráfico 5: OIT, base de datos "Laborsta"

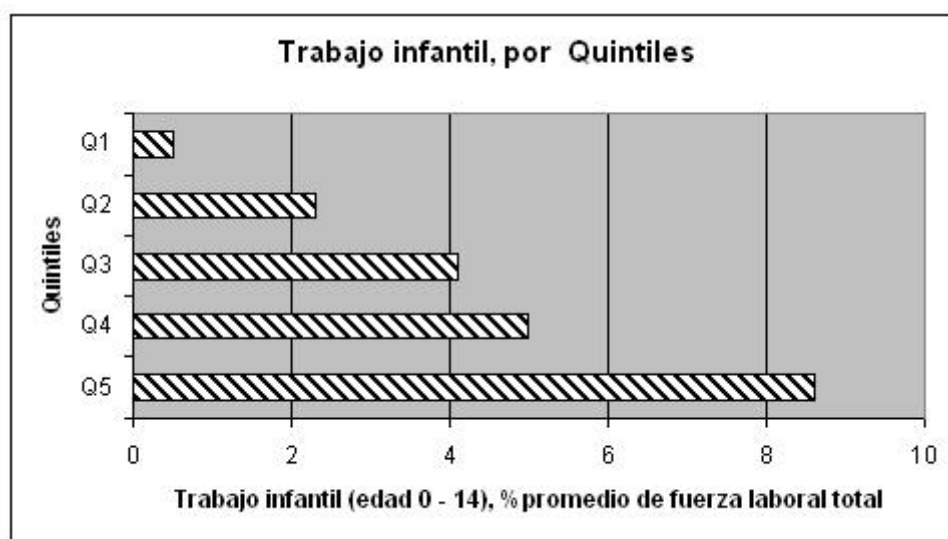
Notas para el gráfico 5: los datos son de 2003 o año más reciente. N=95.

Correlación $r=-0.85$

4. El trabajo infantil.

El volumen global del trabajo infantil durante el año 2000 fue reportado así: (a) 210.8 millones de niños entre 5-14 años y (b) 140.9 millones entre 15-17 años (Oficina de la OIT 2002). Los estimados de la Gráfica 6 indican la forma como el fenómeno está globalmente estratificado dentro de un patrón centro-periferia, con el menor porcentaje de trabajo infantil en el Quintil 1 más acomodado, y el mayor porcentaje de trabajo infantil en el Quintil 5, el más pobre.

Gráfico 6

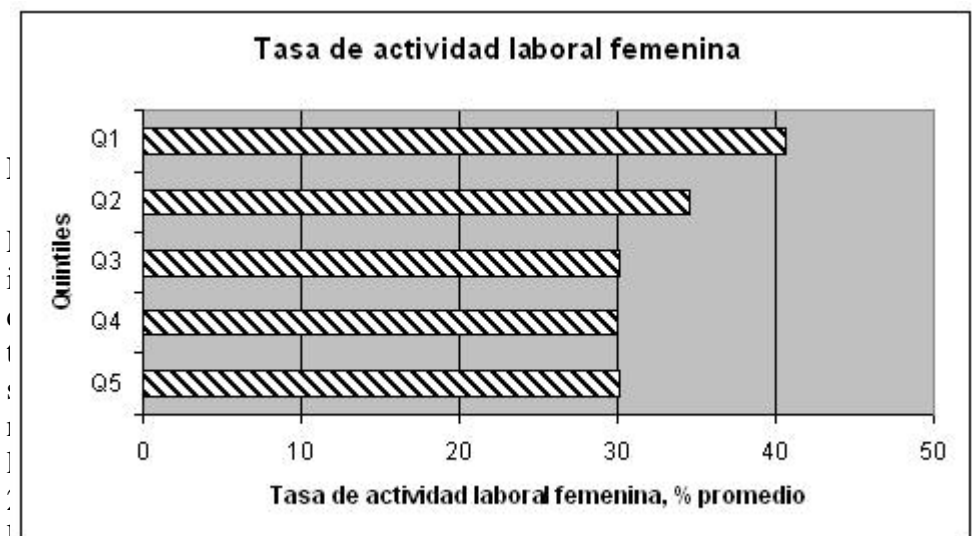


Ver Apéndice 5, para detalles.

5. Empleo Femenino

El Gráfico 7 muestra que, en promedio, cerca de un treinta por ciento de las mujeres participa en la fuerza laboral de los quintiles 3, 4 y 5. La tasa es más alta en los dos quintiles superiores y, en el más rico (Q1) cerca del 40 % de las mujeres participan en la fuerza laboral.

Gráfico 7



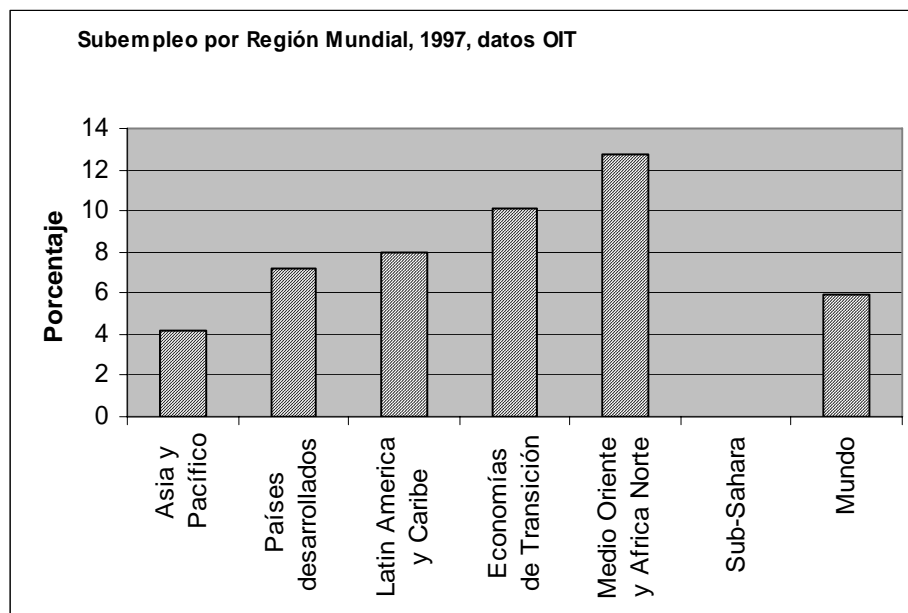
REFERENCIAS BIBLIOGRÁFICAS

- CENTRAL INTELLIGENCE AGENCY (CIA) (2003). **World Factbook 2003**. On line: <http://www.cia.gov/cia/publications/factbook/index.html>
- INTERNATIONAL LABOUR OFFICE (2002). **"A Future Without Child Labour"** May. On line: http://www.ilo.org/dyn/declaris/DECLARATIONWEB.DOWNLOAD_BLOB?Var_DocumentID=1566
- INTERNATIONAL LABOUR OFFICE (2005). **LABORSTA** (online database). <http://laborsta.ilo.org/>
- INTERNATIONAL MONETARY FUND (2005). **"World Economic Outlook"**. Online: <http://www.imf.org/external/pubs/ft/weo/2005/02/index.htm>
- SCHAIBLE, Wesley and MAHADEVAN-VIJAYA, Ramya (2002). **"World and regional estimates for selected key indicators of the labour market."** International Labour Office, Employment Paper 2002/36. On line: <http://www.ilo.org/public/english/employment/strat/download/ep36.pdf>

APENDICES

APENDICE 1

GRAFICA A-1 Subempleo por Regiones Mundiales, 1997, Datos OIT



FUENTE: Schaible and Mahadevan-Vijaya (2002)

Notas para Gráfica A-1:

- (a) La fuente no informa sobre el Africa Sub-Sahariana por no disponibilidad de datos.
- (b) Datos agregados estimados por región, en lugar de promedios por países.

APENDICE 2

TABLA A-2 Desempleo según Quintiles, datos OIT

Quintiles	Tasa promedio de desempleo %	Casos disponibles %
Q1	6.0	100
Q2	11.2	77
Q3	14.2	57
Q4	7.7	66
Q5	6.0	11
Promedio	9.2	
Casos disponibles:	109	61

FUENTE: Base de datos "Laborsta", Organización Internacional del Trabajo. Tabla 3A

APENDICE 3

Tabla A-3 Desempleo por Quintiles, según datos de CIA

Quintiles	Tasa promedio anual, % de desempleo 2002	% de casos disponibles
Q1	6.4	97
Q2	13.8	94
Q3	16.9	97
Q4	19.1	86
Q5	25.5	49
Promedio	15.2	
Disponibles N=	146	83

FUENTE: CIA. World Factbook 2003

APENDICE 4

Table A-4 Subempleo por quintiles, método aproximado (nota a)

Quintiles	Tasa promedio de subempleo (%) (a), años 2003 y anteriores	% de casos disponibles
Q1	16.5	89
Q2	24.0	63
Q3	45.6	44
Q4	60.0	53
Q5	81.4	14
Average	45.5	
Available N=	93	52

Nota (a): Método de cálculo:
Subempleo = empleo total menos aquellos con estatus "empleado" (para 83 casos) y, Subempleo = empleo total menos aquellos con "empleo pago" (para 10 casos)

FUENTE: OIT, Base de datos "Laborsta"

Nota sobre los datos:

Los valores estimados de esta tabla parten de la base de datos LABORSTA de la OIT, consultados en Internet. Ella distingue entre (a) cualquier empleo (o "empleo total"), por una parte, (b) "empleo remunerado", en segundo

lugar, y (c) trabajos con estatus de “contratados”, en tercer lugar. El “empleo remunerado” es tan solo un subconjunto del empleo total. Y aquellas personas con estatus de “contratados” (*employee*) son también sólo un subconjunto del total de personas contabilizadas como “empleados” (*employed*). Según los datos disponibles, en la Tabla he estimado el “subempleo o el empleo informal” como: (a) El 100% menos el porcentaje de los *contratados* o (b) el 100% menos el porcentaje de “empleados remunerados”.

Hay dos problemas reconocidos en este método de evaluación del subempleo, a saber: (1) las personas contabilizadas como “contratadas” o como “empleos remunerados” pueden serlo para trabajos de tiempo parcial, esto es, pueden ser realmente subempleadas; (2) las personas no contabilizadas como “contratadas” pueden ser “empleadores”, es decir, gente que no está subempleada. A pesar de estos aspectos precarios de los estimativos, ellos han recibido cierta validez, debido al hecho de que existe consistencia entre esos estimativos y los valores estimados en la literatura, tal como lo resume la Tabla 4 del texto principal.

Al comparar los promedios de esta tabla (la cual arroja un promedio del 45.5% para los quintiles) con los estimativos del subempleo mundial elaborados por la OIT (de un 25 a 30%, como cifra global agregada) (ver Tabla 4 en el texto), se sugiere que mis estimativos para los quintiles en esta Tabla 4 están por encima alrededor de un diez por ciento.

APENDICE 5

TABLA A-5 Empleo Infantil

Quintiles	% de población económicamente activa (0 a 14 años de edad) [Nota a]	% de casos disponibles
Q1	0.5	37
Q2	2.3	49
Q3	4.1	33
Q4	5.0	56
Q5	8.6	31
Promedio	4.0	
N disponibles	73	41
Máximo (Seychelles)	17	
Mínimo (Finlandia)	0	
FUENTE: OIT, Base de datos “Laborsta”, Tabla 1A		
Nota (a): basado en datos recientes años 1970 a 2003		

Notas a los Datos:

He empleado la base de datos “LABORSTA Tabla 1A”, escogido la variable (volumen de) “población activa” para el grupo de edades 0-14 años, y calculado su porcentaje en relación al (volumen de) población total económicamente activa. Los datos son bastante incompletos. Para obtener estimativos preliminares escogí los datos más recientes en el rango 1970 a 2003. Hay un sesgo reconocido en la gráfica para el Quintil 1 más rico, Q1. Dado que muchos países del Quintil 1, como Suecia, carecen de datos para el grupo de edades de 0-14 años, esos países no se incluyen en el promedio. Si se aplica el valor cero en esos casos, entonces el promedio resulta inferior al 0.5% tal como se aprecia en la tabla y en el gráfico correspondiente.

APENDICE 6

TABLA A-6 Tasas de Actividad Femenina Total

QUINTILES	Promedio de actividad femenina total (%) [Nota a]	Número de casos disponibles
Q1	40.6	27
Q2	34.6	25
Q3	30.2	20
Q4	30.1	22
Q5	30.2	28
Ndisponibles		122
Nota (a) Datos de los años 1993-2003 para los quintiles 1 a 4. El quintil 5 también incluye datos anteriores a 1993. FUENTE: OIT, Base de Datos “Laborsta”		

Notas a los Datos:

Los datos empleados en la Tabla A-6 provienen de Laborsta, OIT. Seleccioné las cifras más recientes del período 1993-2003. Sin embargo, en el quintil más pobre, Q5, el número de casos usables era tan bajo dentro del período 1993-2003 que agregué datos anteriores (el más temprano es de 1974).

APENDICE 7

TABLA A-7 Lista de algunos países usados para determinar los quintiles (Selección de 15 sobre 178 países)

País	PIB per-cápita en 2005, en dólares PPP (Precios con Poder de Paridad Adquisitiva)	Quintil
Luxemburgo	64889	Q1
Estados Unidos	39706	Q1
Bahamas	18435	Q1
Bahrein	17668	Q2
Argentina	11982	Q2
Kazakistán	7859	Q2
Tailandia	7851	Q3
Colombia	7242	Q3
Azerbaián	4321	Q3
Paraguay	4223	Q4
Bolivia	2926	Q4
Camerún	1889	Q4
Chad	1849	Q5
Haití	1647	Q5
Sierra Leona	628	Q5
PROMEDIO	10060	
NUMERO DE PAISES	178	

FUENTE: OIT, Base de Datos "World Economic Outlook" 2005.
 Nota (a) Hay dos quintiles de 35 países c/u y 1 quintiles con 36 países.
 Nota (b) un error para Guinea Ecuatorial fue corregido.
 Nota (c) la lista original entrega datos para los 178 países. Aquí se presentan sólo tres países por quintil: el de mayor ingreso, el de menor ingreso y otro país intermedio.