

Л.И. Колесникова<sup>1,2</sup>, Л.В. Рычкова<sup>1</sup>, К.В. Сухинина<sup>2</sup>, В.М. Поляков<sup>1</sup>, Е.А. Головко<sup>2</sup>,  
Е.И. Гордеева<sup>2</sup>, К.О. Каширин<sup>2</sup>, А.В. Горбовская<sup>2</sup>, Т.И. Бонько<sup>2</sup>, А.Ю. Колесникова<sup>2</sup>

## СОЦИАЛЬНО-ПСИХОЛОГИЧЕСКИЕ ОСОБЕННОСТИ СТУДЕНТОВ-ПЕРВОКУРСНИКОВ ИРКУТСКОГО ГОСУДАРСТВЕННОГО УНИВЕРСИТЕТА В ЗАВИСИМОСТИ ОТ ПРОФИЛЯ ОБУЧЕНИЯ

<sup>1</sup> ФГБНУ «Научный центр проблем здоровья семьи и репродукции человека», Иркутск, Россия

<sup>2</sup> ФГБОУ ВПО «Иркутский государственный университет», Иркутск, Россия

Большинство студентов (53 %) характеризовались средней мотивацией потребности в достижении цели, низкими адаптивными способностями (66,6 %) и низкой нервно-психической устойчивостью (41,6 %). Для студентов естественно-биологического профиля характерна наиболее высокая мотивация на достижение успеха, а для студентов гуманитарного профиля обучения – самая низкая мотивация.

У студентов гуманитарного профиля выявлены высокие адаптивные способности, нервно-психическая устойчивость и моральная нормативность. Студенты физико-математического профиля отличались высокими коммуникативными способностями.

**Ключевые слова:** студенты-первокурсники, обучение, государственный университет, социально-психологические характеристики

## SOCIO-PSYCHOLOGICAL CHARACTERISTICS OF FIRST-YEAR STUDENTS OF IRKUTSK STATE UNIVERSITY IN ACCORDANCE WITH THE DIFFERENT FIELDS OF STUDY

L.I. Kolesnikova<sup>1,2</sup>, L.V. Rychkova<sup>1</sup>, K.V. Sukhinina<sup>2</sup>, V.M. Polyakov<sup>1</sup>, E.A. Golovko<sup>2</sup>,  
E.I. Gordeyeva<sup>2</sup>, K.O. Kashirin<sup>2</sup>, A.V. Gorbovskaya<sup>2</sup>, T.I. Bonko<sup>2</sup>, A.Yu. Kolesnikova<sup>2</sup>

<sup>1</sup> Scientific Centre for Family Health and Human Reproduction Problems, Irkutsk, Russia

<sup>2</sup> Irkutsk State University, Irkutsk, Russia

For the first time the results of social and psychological characteristics of the first-year students were obtained. We performed the estimation of adaptation potential of the first-year students during their studies at the university and depending of the fields of their study (humanitarian, scientific or physico-mathematical). The peculiarities of motivation of the goal achievement need in the first-year students of different fields of study were determined. It was found that most of first-year students (53 %) had an average needs-based motivation and were characterized by low adaptive capacity (66,6 %) and low-neuro mental stability (41,6 %). During the research we used multilevel personality questionnaire "Adaptivity" of A.G. Maklakov and S.V. Chermnyanin and test-questionnaire "Goal achievement need" of Y.M. Orlov.

**Key words:** first-year students, study, Irkutsk State University, social and psychological characteristics

В настоящее время широко исследуются особенности психической адаптации студентов в период обучения [1, 2]. Как отечественные, так и зарубежные исследователи детально изучают изменения когнитивной сферы студентов на начальном и завершающем этапе обучения [4, 10, 11].

Доказано, что изменение условий социальной и психологической среды непосредственно влияет на физическое и психологическое состояние студентов-первокурсников [5]. Согласно данным многочисленных исследований, первый курс является наиболее сложным и важным для периода адаптации к новым условиям обучения в ВУЗе [3, 10].

Известно, что значительную роль играют, в первую очередь, личностные качества студента, которые обуславливают либо успешную адаптацию в новом коллективе, либо приводят к обострению отношений с новыми людьми [9].

Согласно данным исследований в области педагогики и психологии, для девушек и юношей, обучающихся на факультетах физико-математической направленности, характерен аналитический склад ума [2].

Однако, несмотря на множество работ, посвященных изучению этого вопроса, в литературе

нет достаточного количества работ, посвященных социально-психологическим особенностям студентов-первокурсников (изучению адаптационного потенциала и мотивации потребности в достижении цели) у студентов в зависимости от профиля обучения.

В связи с этим, исследование адаптивных особенностей и уровня мотивации достижения успеха у первокурсников является весьма актуальным.

### ЦЕЛЬ ИССЛЕДОВАНИЯ

Изучить социально-психологические особенности и оценить уровень мотивации потребности в достижении цели у студентов-первокурсников в зависимости от профиля обучения.

### ЗАДАЧИ ИССЛЕДОВАНИЯ:

1. Провести оценку адаптационного потенциала у студентов-первокурсников в период обучения в ВУЗе в зависимости от профиля (гуманитарного, естественно-биологического, физико-математического).

2. Определить особенности мотивации потребности в достижении цели у студентов-первокурсников с разным профилем обучения.

**МЕТОДЫ ИССЛЕДОВАНИЯ**

Для оценки уровня стрессустойчивости к психическим, эмоциональным, умственным нагрузкам применяли метод психологического тестирования с использованием многоуровневого личностного опросника «Адаптивность» (МЛО-АМ) А.Г. Маклакова и С.В. Чермянина (1993) [6]. Для определения уровня мотивации достижения на успех использовали тест-опросник «Потребность в достижении цели» Ю.М. Орлова (1978) [8].

Для обработки результатов применялся метод статистической обработки с использованием пакета прикладных стандартных статистических программ SPSS (версия 15). Для анализа различий по частоте встречаемости использовался  $\chi^2$ -критерий Фишера с угловым преобразованием. Различия считались достоверными при уровне значимости  $p \leq 0,01$ ,  $p \leq 0,05$  [7].

**ОБЪЕКТ ИССЛЕДОВАНИЯ**

Всего обследован 341 человек – 116 юношей и 225 девушек, студентов-первокурсников ФГБОУ ВПО Иркутского Государственного Университета (табл. 1).

Студенты-первокурсники обучались на биолого-почвенном, психологическом, физическом, историческом факультетах, на факультете филологии и журналистики, в институте математики и информатики.

Всем студентам проводилось психологическое тестирование в начале периода обучения (сентябрь-октябрь 2014 учебного года). Средний возраст юношей составил  $17,9 \pm 1,6$  года, девушек –  $17,9 \pm 1,19$  года ( $M \pm \sigma$ ).

**РЕЗУЛЬТАТЫ И ИНТЕРПРЕТАЦИЯ**

В результате было установлено, что на момент поступления в ВУЗ большинство студентов (167 человек, 53 %) имели среднюю мотивацию в потребности достижения цели, адаптивные способности в большинстве случаев (160 человек, 66,6 %) были низкими. Полученные данные характеризовали низкую социальную и психическую адаптацию к новым условиям, повышенную конфликтность (рис. 1).

Было установлено, что 41,6 % (100 человек) характеризовалось низкой нервно-психической устойчивостью (определенной склонностью к нервно-психическим срывам, отсутствием адекватности самооценки и адекватного восприятия действительности),

Выявлено, что коммуникативные способности у 70,8 % (170 человек) были средними, у 72 % (173 человека) моральная нормативность тоже была средней.

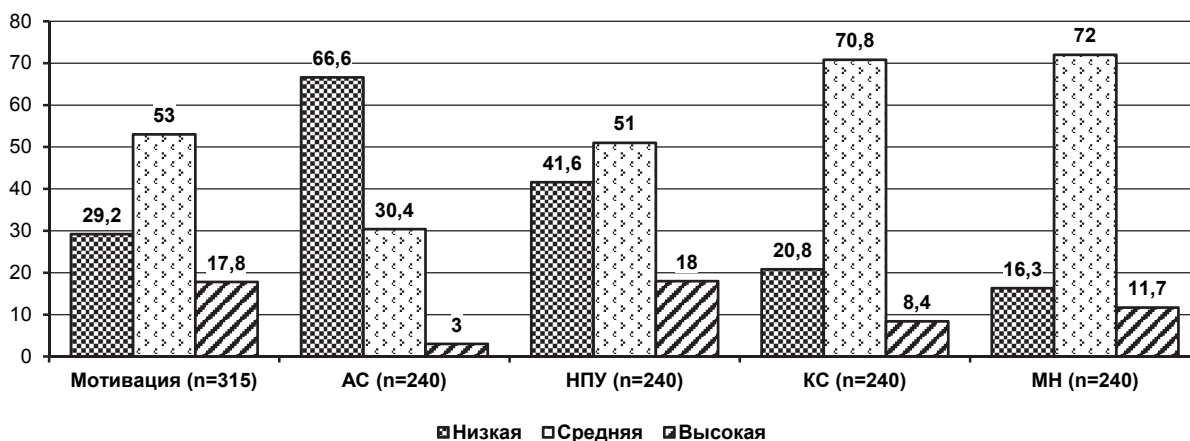
Далее мы провели исследование социально-психологических особенностей студентов в зависимости от профиля обучения. Сначала изучили уровень мотивации потребности в достижении цели (рис. 2).

Самая высокая мотивация на достижение цели была выявлена у 42,5 % (20 человек), студентов биолого-почвенного факультета относительно студентов исторического факультета ( $\varphi^* = 2,98$  при  $p < 0,01$ ), студентов факультета ФИЖ ( $\varphi^* = 2,26$  при  $p < 0,01$ ), студентов физического факультета ( $\varphi^* = 2,58$  при  $p < 0,05$ ).

Самая низкая мотивация в достижении цели была выявлена у студентов факультета психологии в сравнении со студентами биолого-почвенного

**Таблица 1**  
Распределение обследованных студентов-первокурсников по факультетам и институтам (n = 341)

Факультет (общее количество человек)	Юноши (n = 116)	Девушки (n = 225)
Биолого-почвенный, психологический (n = 100)	21 (17,0 %)	79 (76,0 %)
Институт математики и экономики, физический факультет (n = 160)	82 (66,6 %)	78 (49,0 %)
Исторический, психологический, факультет филологии и журналистики (n = 81)	13 (16,4 %)	68 (83,6 %)



**Рис. 1.** Социально-психологические особенности студентов-первокурсников.

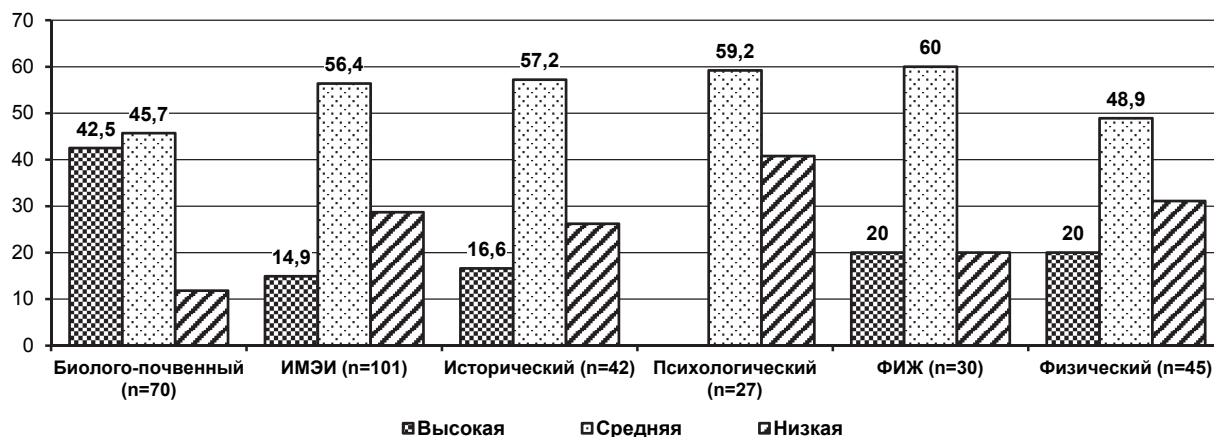


Рис. 2. Особенности мотивации в достижении цели у студентов-первокурсников в зависимости от профиля обучения.

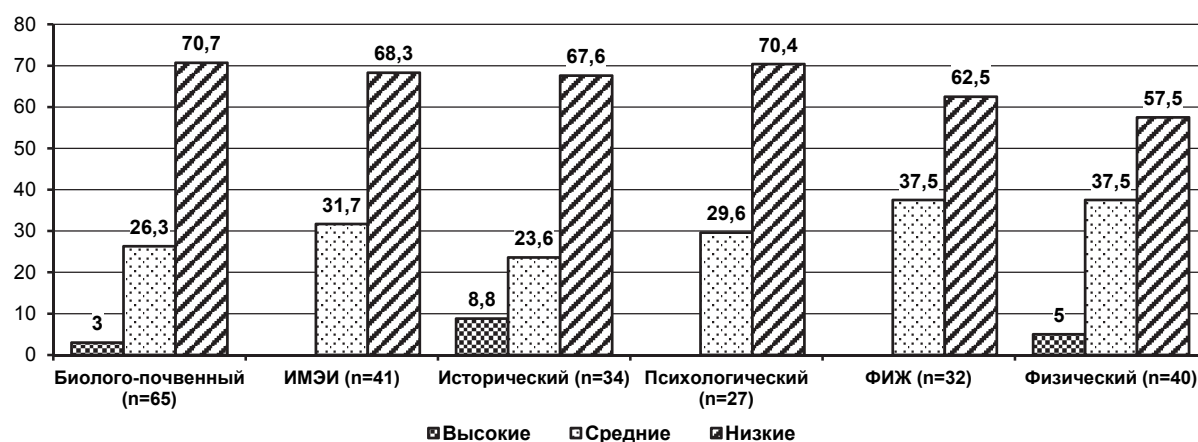


Рис. 3. Особенности адаптивных способностей студентов-первокурсников в зависимости от профиля обучения.

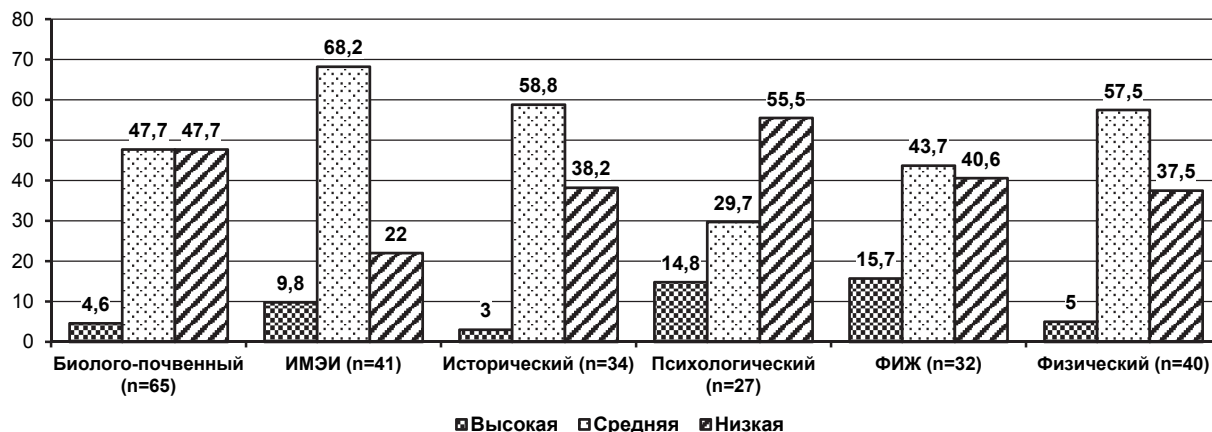


Рис. 4. Особенности нервно-психической устойчивости студентов-первокурсников в зависимости от профиля обучения.

факультета ( $\varphi^* = 3,01$ , при  $p < 0,01$ ) и в сравнении со студентами ФИЖ ( $\varphi^* = 1,17$  при  $p = 0,043$ ).

Таким образом, студенты-первокурсники естественно-биологического профиля характеризовались высокой степенью ответственности и способностью самостоятельно работать; также доказано, что люди с высокой потребностью в достижении не боятся неудач [9]. Согласно полученным данным, студенты психо-

логического факультета характеризуются низкой потребностью в достижении цели и предпочитают иметь дело со стабильными, предсказуемыми ситуациями.

Далее был сделан анализ результатов тестирования адаптивных способностей первокурсников с различным профилем обучения (рис. 3).

Нами не было выявлено больших различий по параметру «адаптивные способности» среди

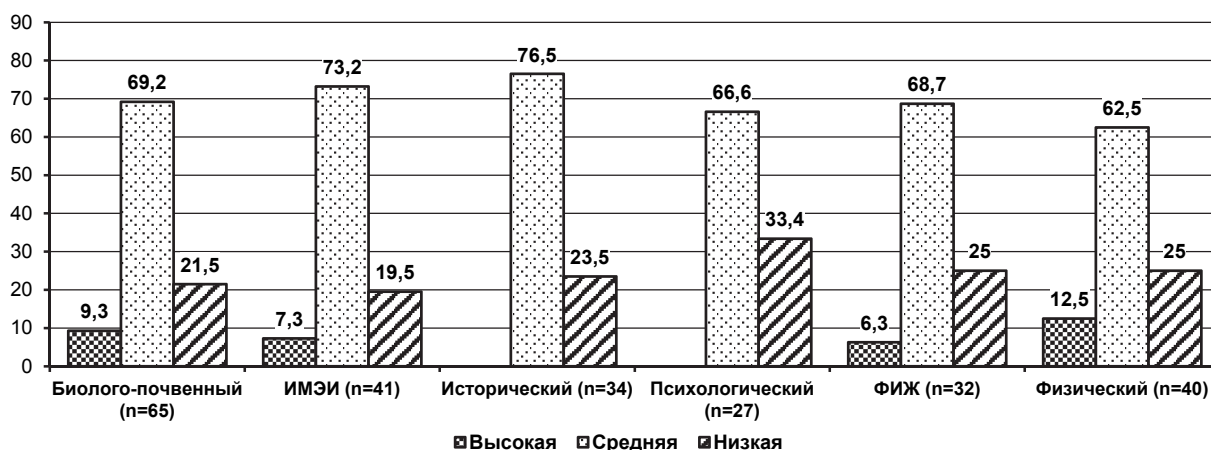


Рис. 5. Особенности коммуникативных способностей студентов-первокурсников в зависимости от профиля обучения.

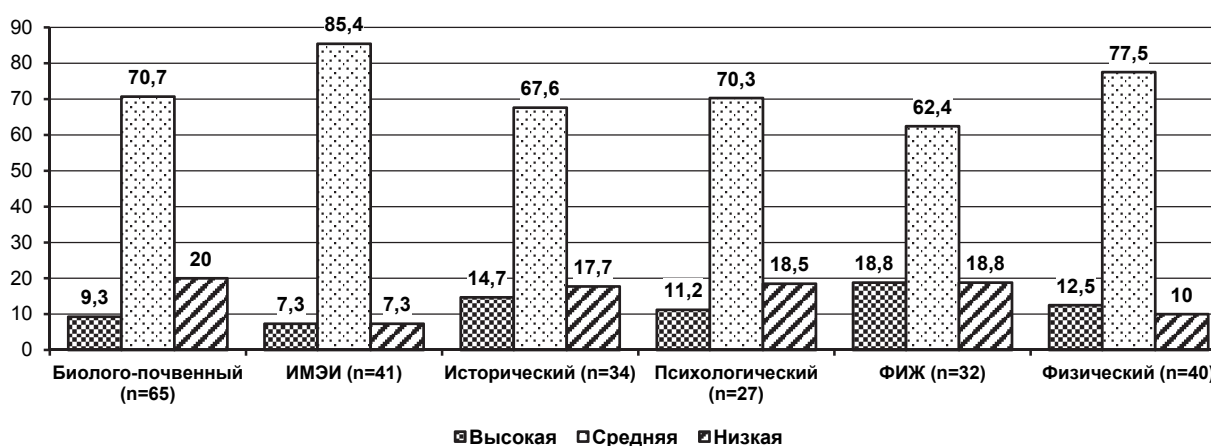


Рис. 6. Особенности моральной нормативности студентов-первокурсников в зависимости от профиля обучения.

факультетов. У всех студентов, кроме физического факультета, адаптивные способности были низкими. При этом самые низкие показатели были выявлены у студентов биолого-почвенного факультета по сравнению со студентами физического факультета ( $\varphi^* = 5,25, p < 0,001$ ).

Далее мы исследовали уровень нервно-психической устойчивости у студентов с разным профилем обучения (рис. 4).

Было установлено, что студенты факультета филологии и журналистики в большинстве случаев (15,7 %, 5 человек) характеризовались наиболее высокой нервно-психической устойчивостью в сравнении со студентами биолого-почвенного факультета ( $\varphi^* = 1,77, \text{при } p < 0,05$ ) и студентами исторического факультета ( $\varphi^* = 1,89, \text{при } p < 0,05$ ).

В то же время студенты психологического факультета характеризовались низкой нервно-психической устойчивостью (55,5 %, 15 человек) в сравнении со студентами ИМЭИ ( $\varphi^* = 2,84, \text{при } p < 0,01$ ).

Нами не было выявлено статистически значимых различий между факультетами по параметру «коммуникативные способности». В целом среди факультетов преобладают студенты со средними коммуникативными способностями. В то же время прослеживается тенденция преобладания низких

коммуникативных способностей у студентов психологического факультета (рис. 5).

Далее мы изучили уровни моральной нормативности у студентов с разными профилями обучения (рис. 6). Достоверные различия по параметру «моральная нормативность» были выявлены у студентов биолого-почвенного факультета в сравнении со студентами ИМЭИ ( $\varphi^* = 1,91; p < 0,01$ ). Студенты биолого-почвенного факультета характеризовались низкой моральной нормативностью.

Таким образом, в результате проведенного исследования социально-психологических особенностей студентов-первокурсников в зависимости от профиля обучения можно сделать следующие выводы:

1. Высокая мотивация в достижении цели была характерна для студентов естественно-биологического профиля (биолого-почвенный факультет), наиболее низкая – для студентов гуманитарного профиля (психологический факультет).

2. Наиболее низкие адаптивные способности были характерны для студентов естественно-биологического профиля.

3. Наиболее высокая нервно-психическая устойчивость выявлена у студентов естественно-биологического профиля (биолого-почвенный факультет),

наиболее низкая – у студентов гуманитарного профиля (психологический факультет).

4. Уровень коммуникативных способностей был средним у большинства студентов.

5. Низкая моральная нормативность была характерна для студентов естественно-биологического профиля (биолого-почвенный факультет).

Проведенное исследование показало, что большой процент обучаемых имеет низкие адаптивные способности, низкий уровень развития психических познавательных процессов, не позволяющих им в установленные сроки овладеть образовательной программой в полном объеме. Это в свою очередь может послужить для данной категории студентов причиной дизадаптивного поведения в непривычных условиях жизни и деятельности и препятствовать освоению учебной программы.

#### ЛИТЕРАТУРА REFERENCES

1. Вассерман Л.И. Совладание со стрессом: теория и психодиагностика: учебно-методическое пособие. – СПб.: Речь, 2010. – 192 с.

Vasserman LI (2010). Coping: theory and psychological testing [Sovladanie so stressom: teorija i psihodiagnostika], 192.

2. Иващенко Г.А., Камчаткина В.М., Мещерякова Е.В. Исследование профессиональной мотивации выпускников строительных специальностей // Казанский педагогический журнал. – 2011. – № 4. – С. 5–12.

Ivashchenko GA, Kamchatkina VM, Meshcheryakova EV (2011). A study of professional motivation of graduates of building specialties [Issledovanie professional'noj motivacii vypusknikov stroitel'nyh special'nostej]. *Kazanskij pedagogicheskij zhurnal*, 4, 5-12.

3. Колесникова Л.И., Долгих В.В., Поляков В.М., Рычкова Л.В. и др. Психофизиологические взаимоотношения при артериальной гипертензии в онтогенезе // Бюлл. ВСНЦ СО РАМН. – 2009. – Т. 29, № 5. – С. 79–85.

Kolesnikova LI, Dolgikh VV, Polyakov VM, Rychkova LV et al. (2009). Psychophysiological relationship with hypertension in ontogenesis [Psihofiziologicheskie vzaimootnosheniya pri arterial'noj gipertenzii v ontogeneze]. *Vyull. VSNC SO RAMN*, 5 (29), 79-85.

4. Колесникова Л.И., Долгих В.В., Рычкова Л.В., Головки Е.А. и др. Состояние здоровья и особенности образа жизни студентов-первокурсников иркутского государственного университета // *Фундаментальные исследования*. – 2015. – № 1 (Ч. 3). – С. 522–527.

Kolesnikova LI, Rychkova LV, Dolgikh VV, Golovko EA et al. (2015). Health status and lifestyle features first-year students of the Irkutsk State University [Sostojanie zdorov'ja i osobennosti obraza zhizni studentov-pervokursnikov irkutskogo gosudarstvennogo universiteta]. *Fundamentalniye issledovaniya*, 1 (3), 522-527.

5. Медникова А.А. Особенности структуры коммуникативных способностей старших подростков // Вестник Томского государственного педагогического университета. – 2009. – № 2. – С. 120–123.

Mednikova AA (2009). The features of the structure of communicative abilities of older teens [Osobennosti struktury kommunikativnyh sposobnostej starshih podrostkov]. *Vestnik Tomskogo gosudarstvennogo pedagogicheskogo universiteta*, 2, 120-123.

6. Многоуровневый личностный опросник «Адаптивность» (МЛО-АМ) А.Г. Маклакова и С.В. Чермынина / Практическая психодиагностика. Методы и тесты. Учебное пособие. Ред. и сост. Райгородский Д.Я. – Самара: Издательский Дом «БАХРАХ-М», 2006. – С. 549–672.

Multilevel personality questionnaire "Adaptability" (IPC-AM) of A. Maklakov and S. Chermjanin (2006) [Mnogourovnevyy lichnostnyj oprosnik «Adaptivnost'» (MLO-AM) A.G. Maklakova i S.V. Chermjanina]. *Prakticheskaja psihodiagnostika. Metody i testy*, 549-672.

7. Наследов А.Д. Математические методы психологического исследования. Анализ и интерпретация данных. – СПб.: Речь, 2006. – 392 с.

Nasledov AD (2006). Mathematical methods of psychological research. Analysis and interpretation of data [Matematcheskie metody psihologicheskogo issledovaniya. Analiz i interpretacija dannyh], 392.

8. Практикум по психологии менеджмента и профессиональной деятельности / Под ред. Г.С. Никифорова, М.А. Дмитриевой, В.М. Снеткова. – СПб.: Речь, 2001. – С. 127–129, 138–141.

Nikiforov GS, Dmitriyeva MA, Snetkov VM (2001). Workshop on the psychology of management and professional activities [Praktikum po psihologii menedzhmenta i professional'noj dejatel'nosti], 127-129, 138-141.

9. Хекхаузен Х. Психология мотивации достижения. – СПб.: Речь, 2001. – 256 с.

Heckhausen H (2001). The psychology of achievement motivation [Psihologiya motivacii dostigeniya], 256.

10. Дилекмен М (2007). Ориентация и адаптация студентов университета. *Psychology Rep.*, 101, 1141-1144.

11. Dyson R, Renk R (2006). Freshmen adaptation to university life: depressive symptoms, stress, and coping. *J. Clin. Psychol.*, 10, 1231-1244.

#### Сведения об авторах Information about the authors

**Колесникова Любовь Ильинична** – доктор медицинских наук, член-корреспондент РАН, научный руководитель ФГБНУ «Научный центр проблем здоровья семьи и репродукции человека», профессор биолого-почвенного факультета кафедры физиологии и психофизиологии ФБГОУ ВПО «Иркутский государственный университет» (664003, г. Иркутск, ул. Тимирязева, 16; тел.: 8 (3952) 20-76-36; e-mail: iphr@sbamsr.irk.ru)

**Kolesnikova Lyubov Ilinichna** – Doctor of Medical Sciences, Corresponding Member of RAS, Research Supervisor of Scientific Centre for Family Health and Human Reproduction Problems (664003, Irkutsk, ul. Timiryazeva, 16; tel.: +7 (3952) 20-76-36; e-mail: iphr@sbamsr.irk.ru)

**Рычкова Любовь Владимировна** – доктор медицинских наук, директор ФГБНУ «Научный центр проблем здоровья семьи и репродукции человека» (e-mail: zam\_gunc@mail.ru)

**Rychkova Lyubov Vladimirovna** – Doctor of Medical Science, Director of Scientific Centre for Family Health and Human Reproduction Problems (e-mail: zam\_gunc@mail.ru)

**Сухинина Ксения Викторовна** – кандидат биологических наук, доцент физкультурно-оздоровительного центра ФБГОУ ВПО «Иркутский государственный университет» (664003, г. Иркутск, ул. Карла Маркса, 1; тел.: 8 (3952) 20-08-46; e-mail: konstanta2003@inbox.ru)

**Sukhinina Kseniya Viktorovna** – Candidate of Biological Sciences, Assistant Professor of Health and Fitness Center of Irkutsk State University (664003, Irkutsk, ul. Karla Marksa, 1; tel.: +7 (3952) 20-08-46; e-mail: konstanta2003@inbox.ru)

**Поляков Владимир Матвеевич** – доктор биологических наук, кандидат психологических наук, руководитель лаборатории психонейросоматической патологии детского возраста ФГБНУ «Научный центр проблем здоровья семьи и репродукции человека»

**Polyakov Vladimir Matveyevich** – Doctor of Biological Sciences, Candidate of Psychological Sciences, Head of the laboratory of children psychoneurosomatic pathology of Scientific Centre for Family Health and Human Reproduction Problems

**Головко Елена Анатольевна** – кандидат физико-математических наук, доцент кафедры математического анализа и дифференциальных уравнений Института математики, экономики и информатики ФБГОУ ВПО «Иркутский государственный университет», заместитель директора ИМЭИ ИГУ по воспитательной и внеучебной работе (664003, г. Иркутск, б. Гагарина, 20; тел.: 8 (3952) 52-12-95; e-mail: golovko@mail.ru)

**Golovko Elena Anatolyevna** – Candidate of Physical and Mathematical Sciences, Assistant Professor of the department of the mathematical analysis and differential equation of Institute Mathematics Economics and Computer Science, Deputy Assistant of Director for educational work and extracurricular activities (664003, Irkutsk, b. Gagarina, 20; tel.: +7 (3952) 52-12-95; e-mail: golovko@mail.ru)

**Гордеева Елизавета Игоревна** – бакалавр-биолог

**Gordeyeva Elizaveta Igorevna** – Bachelor Biologist

**Каширин Константин Олегович** – студент биолого-почвенного факультета кафедры физиологии и психофизиологии ФБГОУ ВПО «Иркутский государственный университет»

**Kashirin Konstantin Olegovich** – student of the Department of Physiology and Psychophysiology of Irkutsk State University

**Горбовская Анетта Владленовна** – старший преподаватель физкультурно-оздоровительного центра ФБГОУ ВПО «Иркутский государственный университет» (e-mail: agorbovskai@mail.ru)

**Gorbovskaya Anetta Vladlenovna** – Senior Lecturer of Health and Fitness Center of Irkutsk State University (e-mail: agorbovskai@mail.ru)

**Бонько Татьяна Ивановна** – старший преподаватель физкультурно-оздоровительного центра ФБГОУ ВПО «Иркутский государственный университет» (e-mail: tatyabnk@gmail.com)

**Bonko Tatyana Ivanovna** – Senior Lecturer of Health and Fitness Center of Irkutsk State University (e-mail: tatyabnk@gmail.com)

**Колесникова Анна Юрьевна** – старший преподаватель физкультурно-оздоровительного центра ФБГОУ ВПО «Иркутский государственный университет» (e-mail: kolesanna@mail.ru)

**Kolesnikova Anna Yuryevna** – Senior Lecturer of Health and Fitness Center of Irkutsk State University (e-mail: kolesanna@mail.ru)