

TAKÁCS JUDIT – SZALMA IVETT<sup>1</sup>AZ AZONOS NEMŰ PÁROK ÁLTALI ÖRÖKBEOFODÁSSAL KAPCSOLATOS ATTITŰDÖK MAGYARORSZÁGON<sup>2</sup>

## ABSZTRAKT:

Tanulmányunkban az azonos nemű párok általi örökbefogadással és a homoszexualitással kapcsolatos társadalmi attitűdöket vizsgáljuk elsősorban a *European Values Study* (EVS) – egy nagymintás, többlépcsős valószínűségi mintavételt alkalmazó longitudinális *survey*-kutatás – 2008-as magyar adatainak a főlhasználásával. Elemzésünk során először a homoszexualitás „megengedhetőségét” tekintjük át a szexuális moralitással kapcsolatba hozható (további) tényezők – abortusz, prostitúció, alkalmi szexuális kapcsolat, házasságon kívüli viszony – megítélésével összefüggésben, majd a homoszexuális szomszédválasztási preferenciákat más társadalmi csoportokkal összehasonlítva vizsgáljuk és röviden áttekintünk két gyermekvállalással kapcsolatos magyarországi attitűdkérdés eredményeit is („*egy férfinak szüksége van gyermekre a teljes élethez*”; „*a gyermekvállalás a társadalommal szembeni kötelesség*”). Végül lineáris regressziós modellek segítségével vizsgáljuk, hogy milyen tényezők magyarázhatják az azonos nemű párok általi örökbefogadással kapcsolatos attitűdök alakulását Magyarországon. E kérdések vizsgálata több szempontból is aktuális. Egyrészt számos európai országban lehetővé vált az azonos nemű párok általi örökbefogadás, ezért érdemes megvizsgálni, hogy a magyar társadalom miként viszonyul ehhez a kérdéshez. Másrészt Magyarországon 2009 óta létezik a bejegyzett élettársi kapcsolat, ami (mai formájában) egyetlen lényegi aspektusban tér el a házasságtól: regisztrált élettársi kapcsolatban élő párok nem fogadhatnak örökbe közösen gyermeket, ami az azonos nemű párok által nevelt gyermekeket különösen hátrányosan érintheti.

**KULCSSZAVAK:** örökbefogadás, homoszexualitás, gyermekvállalási attitűdök, *European Values Study*

## 1. BEVEZETÉS

Tanulmányunkban az azonos nemű párok általi örökbefogadással és a homoszexualitással kapcsolatos társadalmi attitűdöket vizsgáljuk elsősorban a *European Values Study* nemzetközi kutatás 2008-as magyar adatai alapján. Sok európai országban az azonos nemű párok általi örökbefogadás kérdése sokkal nagyobb ellenállást vált ki a társadalomból, mint általában a meleg és leszbikusok elfogadásának vagy a „melegházasságnak”, illetve az azonos nemű párok regisztrált élettársi

<sup>1</sup> Takács Judit: MTA Társadalomtudományi Kutatóközpont, Szociológiai Intézet, Szalma Ivett: Budapesti Corvinus Egyetem

<sup>2</sup> A szerzők köszönetet mondanak a gondolatébresztő bírálatokért, valamint Polgári Eszternek hozzáértő – és türelmes – jogmagyarázataiért.

kapcsolatának témakörei (EC 2006). Ugyanakkor például az Egyesült Államokban a „melegek általi örökbefogadást” (*gay adoption*) a társadalom nagyobb hányada tartja elfogadhatónak, mint a „melegházasságot” (*gay marriage*) (Pew 2006).

Az Európai Unión belül nagy változatosság tapasztalható abban a tekintetben, hogy hol engedélyezik az azonos nemű párok házasságkötését, élettársi kapcsolatuk hivatalos bejegyzését, illetve az azonos nemű párok általi közös örökbefogadást. Az 1. táblázatban összefoglaltuk, hogy 19 európai országban az 1989 és 2012 közötti időszakban mikor vezették be a jogintézményeket. A meleg és leszbikus párok számára a világon először 2001-ben vált lehetővé a házasságkötés és a közös örökbefogadás, amikor a holland jogalkotók úgy döntöttek, hogy a házasság intézményét egyenlő mértékben kell hozzáférhetővé tenni a különböző és az azonos nemű párok számára Hollandiában. A holland házasság „megnyitása” az azonos nemű párok előtt egyúttal – a házassággal járó – szülői jogok kiterjesztését is jelentette. Ugyanakkor például Portugáliában az azonos nemű házasság jogintézményének 2010-es bevezetése nem járt együtt a szülői jogok kiterjesztésével.

Az azonos nemű párok általi örökbefogadással kapcsolatos magyarországi társadalmi attitűdök vizsgálatának aktualitását többek között az adja, hogy Magyarországon 2009 óta létezik az azonos nemű párok számára a bejegyzett élettársi kapcsolat jogintézménye, amely egyetlen lényegi aspektusban tér el a házasságtól: regisztrált élettársi kapcsolatban élő párok nem fogadhatnak örökbe közösen gyermeket.<sup>3</sup> Ez a jogi megkülönböztetés különösen hátrányosan érintheti az azonos nemű párok által nevelt gyermekeket, amikor például a pár egyik tagjának biológiai gyermekét nincs módja a pár másik tagjának örökbe fogadni. Emellett a mai magyar politikai döntéshozók által egyre szűkebb értelemben használt – illetve egyelőre csak használni kívánt<sup>4</sup> – családfogalom arra is főlhívhatja a figyelmet, hogy e kérdéskör megközelítése a (heteronormatív) házasságon kívüli gyermekvállalás és gyermeknevelés kontextusában kezd egyre erősebben átpolitizálódni.

A leszbikus, a meleg, a biszexuális és a transznemű (LMBT) emberek jogi emancipációjának még mindig egyik talán legproblematikusabb területe világszerte a szülői jogok kérdésköre. Az azonos nemű párok általi gyermekvállalás kérdése különösen heves vitákat gerjeszt, mivel sokan féltik az ilyen szülői háttérrel nevelkedő gyermekeket – többek között éppen a szüleiket sújtó társadalmi előítéletek hatásaitól. Jelenleg még nem túl sok empirikus adat áll rendelkezésre azzal kapcsolatban, hogy milyen előnyöket, illetve hátrányokat jelenthet LMBT-szülők gyermekeként felnőni,<sup>5</sup> ám a témával régóta behatóan foglalkozó amerikai társadalomkutatók arra hívják föl a figyelmet, hogy a családi jogok és köteleességek közpolitikai elosztásánál a szülők szexuális irányultsága, illetve a gyermeket nevelő pár nemi összetétele szerinti különbségtétel társadalomtudományi kutatások eredményei alapján nem igazolható (Stacey–Biblarz 2001; Biblarz–Stacey 2010). Azt is fontos hangsúlyozni, hogy általánosan az örökbefogadás kérdéskörével kapcsolatban világszerte hiányosak a rendszerezetten gyűjtött adatok: egy friss

<sup>3</sup> Továbbá regisztrált élettársi kapcsolatban élő leszbikus párok tagjai ki vannak zárva a mesterséges megtermékenyítési eljárások igénybevételének lehetőségéből.

<sup>4</sup> Lásd: az Alkotmánybíróság 2012. december 17-i döntését a családok védelméről szóló 2011. évi CXXI. törvény családfogalmának és öröklési szabályának megsemmisítéséről: „Ha a jogalkotó a családokra nézve kíván jogokat és kötelezettségeket megállapítani, akkor azoktól a személyektől, akik a családalapítást házasságkötés nélkül, más tartós érzelmi és gazdasági életközösségben kívánják megvalósítani, jogokat nem vonhat vissza, a társkapcsolati forma meglévő védelmi szintjét nem csökkentheti. A házasságot és a családot érintő intézményvédelmi kötelezettség továbbá nem vezethet a gyermekek bármilyen, közvetlen vagy közvetett jellegű hátrányos megkülönböztetéséhez azon az alapon, hogy szüleik házasságban, vagy más típusú életközösségben nevelik őket. Minderre tekintettel az Alkotmánybíróság megállapította, hogy a Cstv.-ben foglalt család-fogalom az Alaptörvényhez képest leszűkítő definíciót ad, ezért a rendelkezést megsemmisítette”. Forrás: <http://www.mkab.hu/sajto/kozlemenyek/a-csaladok-vedelmerol-szolo-2011-evi-cxxi-torveny-csalad-fogalmanak-es-oroklesi-szabalyanak-megsemmisiteserol> – Letöltve: 2013-03-02

<sup>5</sup> A témával kapcsolatos friss németországi eredményeket Elke Jansen dolgozta föl (2011). A kétanyás családokkal kapcsolatos szakirodalom magyar nyelvű áttekintését lásd Borgos Anna (2011) tanulmányában.

ENSZ jelentés például azt hangsúlyozza, hogy a hozzáférhető adatok korlátozottsága jelenti a legfőbb akadályát annak, hogy az örökbefogadás meghatározó tényezőit, idő- és térbeli mintázatait és fő trendjeit azonosítani lehessen (UN 2009:19).

Tanulmányunkban az azonos nemű párok általi örökbefogadás témakörére fókuszálunk, melyen belül megkülönböztethetjük az egyik fél biológiai gyermekének a pár másik tagja általi örökbefogadását (ez a forma az angol nyelvű szakirodalomban több néven ismert: *second-parent adoption*, *step-parent adoption* vagy *co-parent adoption*), illetve a harmadik személy biológiai gyermekének azonos nemű pár általi közös örökbefogadásától (*joint adoption*). Robert Wintemute, a londoni King's College jogászprofesszora szerint az utóbbi esetben egy elméleti versenyhelyzet állhat elő: „Az alapelgondolás ugyanis az, hogy létezik valahol egy ideális heteroszexuális házaspár, akiknél a gyermekre csodálatos élet vár... S hát hogyan lehet azt elképzelni, hogy a gyermeket egy olyan borzalmas helyzet elé állítják, hogy egy azonos nemű párral [...] kelljen élnie? Ez a helyzet nem jön létre a társszülős [vagy második szülős] (*second parent adoption*) esetben, mert a gyermek [...] abban a családban marad, ahol addig is volt és senki mással nem jön létre versenyhelyzet. Így az egyetlen kérdés az marad, hogy jobb-e a gyermeknek, ha jogilag két szülője van, mint hogy ha egy” (Wintemute-ot idézi Takács 2007:81). Az Egyesült Királyságban például a téma gyermekjogi aspektusának hangsúlyozása – annak felismerésével, hogy a gyermek érdeke az, hogy több felnőtt viselje gondját – járulhatott hozzá ahhoz, hogy az azonos nemű párok előtt előbb nyílt meg a közös örökbefogadás lehetősége, mint a házasságkötése.

Ma számos európai országban létezik az azonos nemű partnerek intézményesített párkapcsolatának valamilyen formája, ám ennél jóval kevesebb államban teszik lehetővé a törvények az azonos nemű párok általi örökbefogadást. Ugyanakkor Nyugat-Európa szerte az utóbbi néhány évben egyfajta jogi nyitás tapasztalható az azonos nemű párok gyermekvállalásának megközelítésében. Ezt támasztja alá például az Emberi Jogok Európai Bírósága 2013. február 19-i döntése, mely diszkriminatívnak találta, hogy Ausztriában a különnemű élettársak örökben fogadhatták partnerük biológiai gyerekét, míg az azonos nemű élettársak ezt eddig nem tehették meg.<sup>6</sup>

---

<sup>6</sup> Forrás: X and Others v. Austria (Application no. 19010/07) – [http://www.echr.coe.int/ECHR/Homepage\\_EN](http://www.echr.coe.int/ECHR/Homepage_EN). Letöltve: 2013-03-02.

1. táblázat: Az azonos nemű párkapcsolati formák és az azonos nemű párok általi közös örökbefogadás jogintézményeinek bevezetése 19 európai országban (1989–2012)

Ország	Azonos nemű partnerek házassága	Azonos nemű partnerek regisztrált élettársi kapcsolata	Azonos nemű párok általi közös örökbefogadás
Ausztria	–	2010	–
Belgium	2003	2000	2006
Csehország	–	2006	–
Dánia	2012	1989	2007/2009
Egyesült Királyság <sup>7</sup>	–	2005	2002 <sup>8</sup>
Finnország	–	2002	2009 <sup>9</sup>
Franciaország <sup>10</sup>	–	1999	–
Hollandia	2001	1998	2001
Írország	–	2010/2011 <sup>11</sup>	–
Izland	2010	1996	2006
Luxemburg	–	2004	–
Magyarország	–	2009 <sup>12</sup>	–
Németország	–	2001	2004 <sup>13</sup>
Norvégia	2008/2009 <sup>14</sup>	1993	2009
Portugália	2010	–	–
Spanyolország	2005	–	2005
Svájc	–	2004	–
Svédország	2009	1994	2003
Szlovénia	–	2005	2011 <sup>15</sup>

## 2. ELMÉLETI HÁTTÉR

Az örökbefogadás jogintézményének modern történetét – melynek kezdete az Egyesült Államokban a 19. század közepére, az Egyesült Királyságban az 1920-as évekre, míg Magyarországon a 20. század közepére tehető – sokáig a „megtervezett rokonság” vagy az „(össze)passzolás paradigmája” (Herman 2002) jellemezte. Azaz: az örökbefogadásra vállalkozók – a társadalmi környezet elvárásaihoz igazodva – arra törekedtek, hogy az örökbefogadottak külsőleg és belsőleg minél jobban hasonlítsanak az örökbefogadókhöz, s így minél kevésbé legyen feltűnő, hogy nincsenek közöttük biológiai

<sup>7</sup> 2013-ban a Brit és a Skót Parlamentben is foglalkoznak a házasság intézményének (az azonos nemű párok számára is elérhető) kiterjesztésével. Lásd például: Marriage (Same-sex Couples) Bill – [http://www.publications.parliament.uk/pa/bills/cbill/2012-2013/0126/cbill\\_2012-20130126\\_en\\_2.htm#pt1-pb1-l1g1](http://www.publications.parliament.uk/pa/bills/cbill/2012-2013/0126/cbill_2012-20130126_en_2.htm#pt1-pb1-l1g1)

<sup>8</sup> Az *Adoption & Children Act* bevezetésével Angliában és Walesben; Skóciában csak 2009-től.

<sup>9</sup> Azonos nemű partnerkapcsolat keretein belül csak a másik partner saját (biológiai) gyermekének örökbefogadása engedélyezett.

<sup>10</sup> Várhatóan 2013. június 1-i hatállyal bevezetik az azonos nemű párok házasságát és közös örökbefogadását lehetővé tevő jogintézményt.

<sup>11</sup> Írországban a regisztrált élettársi kapcsolat jogintézményének bevezetéséről szóló, 2010-ben elfogadott törvény (*Civil Partnership and Certain Rights and Obligations of Cohabitants Act*) 2011 januárjában lépett hatályba.

<sup>12</sup> Magyarországon a jogintézményt a bejegyzett élettársi kapcsolatról szóló 2007/CLXXXIV. törvény hozta létre, ám csak a 2009/XXIX. törvény (a bejegyzett élettársi kapcsolatról, az ezzel összefüggő, valamint az élettársi viszony igazolásának megkönnyítéséhez szükséges egyes törvények módosításáról című) bevezetésével lépett hatályba.

<sup>13</sup> Azonos nemű partnerkapcsolat keretein belül csak a másik partner saját (biológiai) gyermekének örökbefogadása engedélyezett.

<sup>14</sup> A Norvég Parlament 2008 júniusban fogadta el az erre vonatkozó törvényt, ami 2009 januárban lépett hatályba.

<sup>15</sup> Szlovénia helyzete különleges, mert itt az eredetileg 1976-ban bevezetett (az örökbefogadó szülők neméről nem rendelkező) szabályozást értelmezték újjá: 2011-ben szlovén jogi szakértők kimutatták, hogy az 1976 óta érvényben lévő törvényi keretek valójában megengedik az azonos nemű partnerkapcsolat keretein belül is a másik partner (biológiai) gyermekének örökbefogadását.

kötélékek. Mára ugyan már a világ sok országában nem ez a legjellemzőbb megközelítés, amit jól illusztrálnak azok az északnyugat-európai adatok, melyek az adott országokon belül a hazai örökbefogadás arányának csökkenését és a nemzetközi, illetve az interetnikus vagy multikulturális örökbefogadás arányának növekedését jelzik (Hoksbergen 1998). Több európai országban például a nemzetközi örökbefogadás aránya már meghaladja az országon belüli örökbefogadás arányát: ez a tendencia tapasztalható például Belgiumban (ahol 95% a nemzetközi örökbefogadás aránya az összes örökbefogadást tekintve), Franciaországban (89%), Hollandiában (78%), Norvégiában (76%) és Svédországban (65%), illetve néhány dél-európai országban is, köztük Olaszországban (68%) és Spanyolországban (82%). Ezzel szemben az Egyesült Királyságban (94%) és az Egyesült Államokban (85%) Magyarországhoz hasonlóan (87%) továbbra is a hazai örökbefogadás túlsúlya a jellemző (UN 2009).

Az örökbefogadás kulturális devianciaként való észlelése és a – gyakran kényszermegoldásként látott és láttatott – örökbefogadásban résztvevők stigmatizálása azonban ma is még sok fejlett társadalomban tapasztalható. Weegar (2000) például a mai amerikai társadalom örökbefogadási gyakorlatainak és normáinak kritikájaként azt hangsúlyozza, hogy az örökbefogadáshoz kötődő társadalmi stigma fölszámolása érdekében érdemes lenne az etnikai és más társadalmi kisebbségi közösségektől eltanulni az általuk követett rugalmasabb családideológia és gyakorlatiasabb rokonságdefiníció alkalmazását – annak ellenére, hogy nem ritkán éppen ők azok, akiknek az örökbefogadási lehetőségei a többséghez képest jóval korlátozottabbak lehetnek.

Érdemes fölidézni, hogy az Egyesült Államokban az „etnikailag kevert” – vagy interetnikus – örökbefogadási gyakorlatokkal kapcsolatban milyen parázs viták folytak az 1970-es években. Míg egyesek a társadalmi sokszínűsödést elősegítő folyamatként üdvözölték, mások pedig a „kulturális genocídium” egyik formájaként azonosították (Esposito–Biafora 2007), a vita folyamán mindkét oldal a gyermekek – más-más szempontból megközelített – elsődlegesen kezelt érdekeit hangsúlyozta. Mára ugyan az „etnikailag kevert” örökbefogadás kérdése az Egyesült Államokban is nagyrészt elvesztette vitatott jellegét, az interetnikus örökbefogadással szemben használt érvrendszer bizonyos elemei azonban ma is fölfedezhetőek például az azonos nemű párok örökbefogadása ellen érvelők táborában; főként azok között, akik a többszörös stigmatizációtól féltik az érintetteket, amikor azt hangoztatják: ezekben az esetekben az örökbefogadás bélyegét a homofób megbélyegzés csak tovább fokozza. Az azonos nemű párok örökbefogadását ellenző érvek között ugyanis hangsúlyos az a megközelítés, ami elsődlegesen az azonos nemű párok ellen irányuló előítéletek és megkülönböztetési formák „átsugárzásától” szeretné óvni az általuk nevelt gyermekeket – tulajdonképpen azt a téves logikát követve, mintha a homofób megkülönböztetés felnőtt áldozatai lennének főként felelősek a velük élő gyermekeket is érintő társadalmi homofóbia negatív hatásaiért (Stacey–Biblarz 2001).

Másrészt azonban ebben a kontextusban az azonos nemű párok általi örökbefogadás potenciális előnyei is előkerülhetnek: Boyer (2007) például kiemeli, hogy az azonos nemű párok jellemzően „igazi családként” – és nem valamilyen másodlagos pótmegoldásként – tekintenek az örökbefogadás által létrejövő családra, mely fontos értéket közvetít az örökbefogadottak számára (is). Emellett az örökbefogadásra vállalkozó azonos nemű párok eleve párkapcsolatuk, illetve családi kapcsolataik társadalmi érvényességének gyakran megkérdőjelezett voltának tudatában – és az ezzel kapcsolatos tapasztalatok által némileg megedződve – indulnak neki e folyamatnak, így az örökbefogadási gyakorlataik esetlegesen kedvezőtlen társadalmi fogadtatását is valószínűleg felkészültebben tudják kezelni, mint mások. A támogatók azzal is érvelhetnek, hogy az azonos nemű párok által nevelt gyermekek védelmét sokkal inkább szolgálná az előítéletek elleni hatékony fellépés, mint az azonos nemű

párok általi örökbefogadás akadályozása. Judith Stacey egy 1984-es amerikai Legfelső Bírósági ítélet<sup>16</sup> kapcsán állapította meg, hogy egy demokratikus társadalomban a jogi szabályozás célja a diszkrimináció és a stigmatizáció elleni küzdelem: hosszú távon az egyenlő tiszteleten és egyenlő jogokon alapuló társadalom kialakítására kell törekednünk mégpedig olyan elvárások nélkül, hogy mindenkinek ugyanolyanná kellene válnia (Stacey-t idézi Kuhar–Takács 2011:140).

Az azonos nemű párok általi örökbefogadás kérdése elválaszthatatlan a család és a rokonsági kapcsolatok társadalmi definíciójától, melyek az érintett egyének, párok és az általuk nevelt gyermekek életére esetenként komoly gyakorlati hatású szociálpolitikai, illetve családpolitikai intézkedésekben is tükröződnek. Az azonos nemű párok általi örökbefogadás ellenzésének egyik fő oka éppen a normatív család- és rokonságdefiníciók kritikai tágítási kísérleteinek elvetésében keresendő. Emellett az is fontos szempont, hogy míg az egyén szexuális beállítottsága (talán) kezelhető magánügyként, a partnerkapcsolatok – a családi kapcsolatok pedig még inkább – már társadalmi vonatkozásokkal bíró ügyek. S mivel ez utóbbiak társadalmi észlelhetősége is magasabb szintű, mint az egyéni – nyíltan vagy kevésbé nyíltan megélt vagy vállalt – vonzalmaké, így erőteljesebb társadalmi elutasítást is gerjeszhetnek.

Egy 2010-es, az európai családformákról és családpolitikákról szóló átfogó kutatási jelentésben a „szivárványcsaládok” (*rainbow families*) az új és ritka családtípusok között szerepeltek, melyeknek a kutatása ma még alacsony – ám vélhetően a jövőben növekvő – arányuk ellenére is a „családok tudományos értelmezésének fontos lehetőségét” kínálja (Kuronen 2010:32). A jelentésben használt meghatározás szerint a szivárványcsaládokat két vagy több – azonos nemű partner iránti vonzalommal jellemezhető – ember (például egy azonos nemű pár) vagy egy gyermeke(ke)t nevelő leszbikus, illetve meleg felnőtt alkothatja (Allen–Demo 1995). E definíciót egy olyan tanulmányból kölcsönözték, mely éppen azt vizsgálta, hogy az 1980-as években, illetve az 1990-es évek első felében, milyen korlátozott mértékben foglalkozott a családokra vonatkozó pszichológiai és társadalomtudományi szakirodalom a leszbikusok és melegek családi kapcsolataival. Bár az 1990-es évek óta e téren jelentősen megnőtt a tudományos közlések száma mind Európában, mind az Egyesült Államokban (lásd például Golombok 1999, Stacey–Biblarz 2001, Lambert 2005, Patterson 2005, Ryan–Flood 2009, Gartrell–Bos 2010, Biblarz–Stacey 2011, Takács–Kuhar 2011, Brodzinsky – Pertman 2012), a szerzők akkori egyik fő konklúziója továbbra is érvényesnek tűnik: „A leszbikusok, melegek és családjaik nem demográfiai anomáliák. Ha nem veszünk róluk tudomást, akkor a családkutatás félreértelmezi az összes családra jellemző sokszínűséget” (Allen–Demo 1995:123-124).

### 3. ADATOK ÉS VÁLTOZÓK

E tanulmány az azonos nemű párok általi örökbefogadással kapcsolatos magyarországi attitűdöket vizsgálja azzal a céllal, hogy rávilágítson azokra a tényezőkre, melyek hatással lehetnek az örökbefogadás e formájának társadalmi elfogadására, illetve elutasítására. Vizsgálatunk a leszbikus nők, a meleg férfiak és a részvételükkel zajló örökbefogadási gyakorlatok társadalmi fogadtatásával foglalkozó európai társadalomtudományi szakirodalomhoz járul hozzá elsősorban a *European Values Study* (EVS) 2008-as adatállományának felhasználásával.

---

<sup>16</sup> Utalás a *Palmore vs. Sidoti* ügyre, melyben egy fehér elvált apa akarta elperelni a volt feleségével közös gyermekük felügyeleti jogát, miután a volt feleség újból férjhez ment egy fekete férfihez.

Az EVS egy nagymintás, többlépcsős valószínűségi mintavételt alkalmazó longitudinális *survey*-kutatás, amely 1981 óta kilencévente méri fel egységes szempontrendszer alapján a kontinens országaiban élők értékválasztásait, attitűdjeit, normáit. Az első három EVS hullámban (1981, 1990, 1999) két olyan változó szerepelt, mely a homoszexualitással, illetve a homofóbiával kapcsolatos attitűdök mérésére szolgált. Az egyik egy tízes fokú egyetértési skálán megválaszolható kérdés: „Kérem, mondja meg a következő állításokról, hogy azokat mindig megengedhetőnek tartja-e, vagy soha meg nem engedhetőnek tartja, vagy valami a kettő között: Homoszexualitás”.<sup>17</sup> A másik kérdés pedig így hangzott: „Ezen a listán különböző típusú emberek vannak. [Büntetett előéletűek; Más fajhoz tartozó emberek; Szélsőbaloldaliak; Erősen iszákosak; Szélsőjobboldaliak; Nagycsaládosok; Érzelmileg bizonytalan emberek; Muzulmánok; Bevándorlók, külföldi vendégmunkások; AIDS-esek; Kábítószeresek; Homoszexuálisok; Zsidók; Cigányok; Keresztények] Ki tudná választani azokat, akiket Ön nem szeretne szomszédainak, ha vannak ilyenek?”. A 2008 és 2010 közötti időszakban lezajlott negyedik EVS adatfelvételbe pedig bekerült egy új kérdés is, mely a homoszexuális párok örökbefogadására vonatkozott.

Az EVS egy szigorú standardok szerint megtervezett nemzetközi összehasonlító kutatás, amelynek keretében minden résztvevő országnak pontosan olyan formában kell(ene) a kérdéseket lefordítania és lekérdeznie, ahogy azok a központi kérdőívben megtalálhatók. Ennek ellenére a magyar kérdőívben egy jelentős eltérés figyelhető meg az általunk vizsgálni kívánt központi kérdés tekintetében. Az eredeti angol nyelvű változó helyett – ami így szólt: „*Homosexual couples should be able to adopt children*”, azaz: „Lehetővé kellene tenni, hogy homoszexuális párok gyermekeket fogadhassanak örökbe” – a kérdőív magyar változatába az eredetivel ellentétes értelmű állítás került: „Homoszexuális pároknak nem szabadna gyermekeket örökbe fogadni”.<sup>18</sup> Módszertani szempontból ez a két állítás nem összehasonlítható – abban az esetben sem, ha a skálákat megfordítjuk. Ennek következtében nem állt módunkban összehasonlítani a magyar adatokat a felvételben szereplő többi ország adataival, így csak a legutóbbi EVS hullám magyar adatait tudtuk használni. Tájékoztatásként közöljük a „*Lehetővé kellene tenni, hogy homoszexuális párok gyermekeket fogadhassanak örökbe*” kijelentéssel való egyetértés mértékét 28 európai országban (1. ábra).

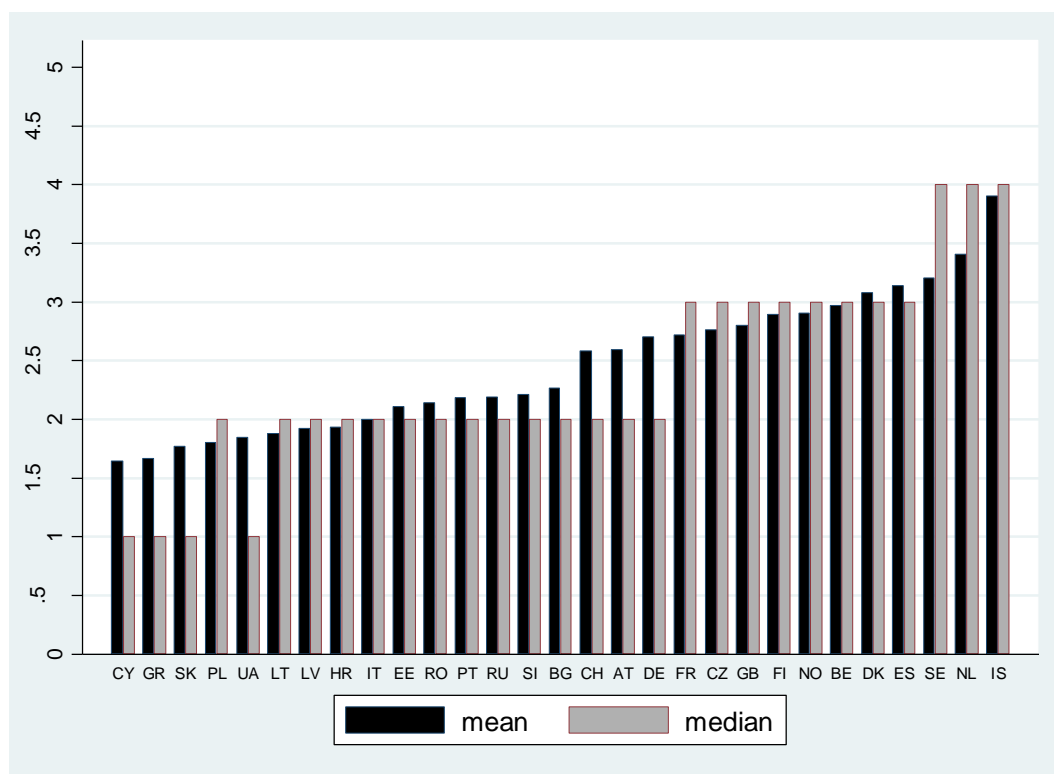
A 2008-as magyarországi EVS adatfelvételt a Nemzeti Kutatási és Technológiai Hivatal támogatásával a Pázmány Péter Katolikus Egyetem megbízásából a Forsense Közvéleménykutató Intézet végezte.<sup>19</sup> A kérdőív felvétele kérdezőbiztosok alkalmazásával történt. A 18 évnél idősebb magyar lakosságra reprezentatív minta 1513 főből állt. Az örökbefogadással kapcsolatos kérdésre a válaszmegtagadók és a *nem tudom* választ adók aránya 1,8% volt: azaz a kérdezettek több mint 98%-a érvényes választ adott e kérdésre. Az ötfokú skálán – ahol eredetileg az 1-es érték jelölte a teljesen egyetértést, az 5-ös érték pedig a teljes egyet nem értést – a változó szórása 1,213. Az elemzésbe csak azokat a válaszadókat vontuk be, akik az általunk vizsgált függő változóra érvényest választ adtak, így az elemzéshez használt végső minta elemszáma 1486 lett.

<sup>17</sup> Az e változó használhatóságával kapcsolatos fenntartásainkat egy korábbi tanulmányunkban már hangoztattuk: ld. „nehéz eldönteni, hogy a homoszexualitás fogalma [itt] milyen elméleti megfontolás(ok)ra, viselkedés- és/vagy identitásformákra vonatkozik” (Takács – Szalma 2012: 65).

<sup>18</sup> Forrás: <http://www.europeanvaluesstudy.eu/evs/surveys/survey-2008/participatingcountries/Q47.C> – letöltve: 2010-11-26. A szerzők nem rendelkeznek arra vonatkozó információval, hogy pontosan kik és miért változtatták meg az eredeti EVS kérdőívben szereplő kérdés tartalmát. Az EVS 2008-as hullámában résztvevő országok közül még egy helyen, Spanyolországban fordult elő, hogy e változónak az eredetivel ellentétes értelmű változatát használták. Lásd: [http://info1.gesis.org/EVS/Translation/EVS\\_Table\\_Translation2008.html](http://info1.gesis.org/EVS/Translation/EVS_Table_Translation2008.html) – letöltve: 2013-03-05.

<sup>19</sup> Forrás: <http://www.forsense.hu/?page=cikk&source=articles&id=70&p=1> – Letöltve: 2012-12-19

1. ábra: Egyetértés a „Lehetővé kellene tenni, hogy homoszexuális párok gyermekeket fogadhassanak örökbe” kijelentéssel 28 európai országban (1 – teljes elutasítás; 5 – teljes egyetértés)



#### 4. AZ AZONOS NEMŰ PÁROK ÖRÖKBEOFODÁSÁVAL KAPCSOLATOS ATTITŰDÖKET POTENCIÁLISAN BEFOLYÁSOLÓ TÉNYEZŐK

Számos tényező hatással lehet arra, hogy az emberek miként vélekednek az azonos nemű párok általi örökbefogadásról: minden bizonnyal befolyásolja a kérdéssel kapcsolatos attitűdöket az adott ország kultúrája, demokratikus hagyományai, nemi szerepekkel és általában a homoszexualitással, illetve a meleg és leszbikus emberek elfogadásával kapcsolatos attitűdjei. Magyarország köztudottan azon országok közé tartozik, ahol a hagyományos családi és nemi szerepekkel kapcsolatos normák nagy szerepet játszanak a mindennapi élet szervezésében: a nők végzik a háztartási munkák jelentős részét és ők maradnak otthon viszonylag hosszú ideig a kisgyermekkel a szülést követően (Blaskó 2006; Hobson–Fahlén–Takács 2011; Plantenga–Remery–Takács 2012).

Bár országos szintű változók is minden bizonnyal jelentős szerepet játszhatnak az attitűdök formálásában, ezek tanulmányozásától most el kell tekintenünk. Itt csak az egyéni szintű változókra koncentrálunk, mivel azt vizsgáljuk, hogy egy országon belül milyen tényezők befolyásolhatják az azonos nemű párok általi örökbefogadás iránti elfogadás vagy elutasítás mértékét.

Ebben az alfejezetben először áttekintjük a rendelkezésre álló – főként nemzetközi – empirikus kutatások főbb eredményeit és leglényegesebb vizsgálati szempontjait. Mivel Magyarországon korábban nem készült hasonló kutatás a témában, így elsősorban azokra a magyar kutatási eredményekre támaszkodhatunk előzményként, amelyek a homofóbiával kapcsolatos attitűdök vizsgálatára koncentráltak (Takács–Szalma 2011, 2012).



A meleg és leszbikus örökbefogadási jogaival foglalkozó korábbi észak-amerikai vizsgálatok nem túl számosak és jellemző rájuk, hogy csak néhány változó hatását tanulmányozták behatóbban: például a válaszadók nemét, korát, iskolázottságát, vallásosságát és politikai nézeteit, melyek hathattak az adott örökbefogadási gyakorlatokkal kapcsolatos attitűdökre (Herek 2002, Schwartz 2010). Készültek olyan nem reprezentatív mintás felmérések is, melyek egyetemisták, illetve az örökbefogadással foglalkozó gyakorlati szakemberek attitűdjeinek különböző dimenzióit vizsgálták: például a nemi szerepekre vonatkozó elképzelésekkel (lásd a nemiszerep-egyenlőség skálát – Spivey 2006) vagy a szexizmussal és a homoszexualitás etiológiájáról alkotott nézetekkel (Rye–Meaney 2010) összefüggésben. Emellett egy kanadai kvalitatív kutatás azokat az akadályozó tényezőket tekintette át, melyeket egyrészt az örökbefogadásra vállalkozó meleg és leszbikusok, másrészt az örökbefogadás lebonyolításában résztvevő szociális munkások észleltek: a szociális munkások közül többen például problematikusnak érezték egy hagyományosan stigmatizált társadalmi csoport tagjainak a potenciális részvételét az örökbefogadási folyamatban (Sullivan–Harrington 2009).

A rendelkezésre álló összehasonlító európai vizsgálatok eredményei szerint a válaszadók neme, kora, iskolázottsága, vallási háttere és politikai beállítottsága hatott a „homoszexuális örökbefogadással” kapcsolatos nézetekre: a nők, a fiatalabbak, az iskolázottabbak, a kevésbé vallásosak és a baloldali beállítottságúak elfogadóbbnak mutatkoztak, mint mások (EOS Gallup 2003). A támogató attitűdöket emellett az is befolyásolta, hogy az adott országban milyen jogi szabályozás működött: ahol már bevezették az adott területet szabályozó törvényt, ott a közvélemény is támogatóbbnak tűnt, mint máshol. Továbbá a homoszexualitás társadalmi megítélése azokban az országokban alakult a legkedvezőbben, ahol az adott ország törvényei lehetővé tették a homoszexuális párok házasságát és örökbefogadását (van den Akker–van der Ploeg–Scheepers 2012). Ugyanakkor még a melegjogok úttörőjeként ismert Hollandiában is jóval erőteljesebbnek tűnt a leszbikusok és a meleg általános elfogadására vonatkozó kérdés támogatottsága, mint például az azonos nemű párok általi örökbefogadása (Keuzenkamp 2011).

A leszbikusok és a meleg általános társadalmi fogadtatása vonatkozásában az előzőekhez képest jóval kiterjedtebb kutatásokról lehet beszámolni, melyek a válaszadók nemével, korával, iskolázottságával (lásd például Herek 1984, 2002; Agnew et al. 1993; Steffens–Wagner 2004; Andersen–Fetner 2008; Schwartz 2010; Takács–Szalma 2011), vallásosságával (lásd például Larsen–Cate–Reed 1983, Herek 1984, Agnew et al. 1993, Štulhofer–Rimac 2009, Gerhards 2010, Schwartz 2010; Takács–Szalma 2011; van den Akker–van der Ploeg–Scheepers 2012), tradicionális nemiszerep-felfogásával és heteroszexizmusával (lásd például Simon 1998, Kite–Whitley 1998, Hetzel 2011), a nemek közötti egyenlőségről és az abortuszról alkotott nézeteivel (Hicks–Lee 2006), valamint erkölcsi és politikai beállítódásaival (lásd például Herek 2004, Kon 2010; Gaines–Garand 2010; Schwartz 2010; Lee–Hicks 2011; Hadler 2012) összefüggésben tárgyalták a kérdéskört. Emellett néhányan kifejezetten az azonos nemű párok házasságával kapcsolatos attitűdöket vizsgálták többek között a nemi hovatartozás, a vallásosság és a homofóbia dimenzióiban (Herek 2002; Olson–Cadge–Harrison 2006; Moskowitz–Rieger–Rolloff 2010).

## 5. MAGYARORSZÁGI EREDMÉNYEK

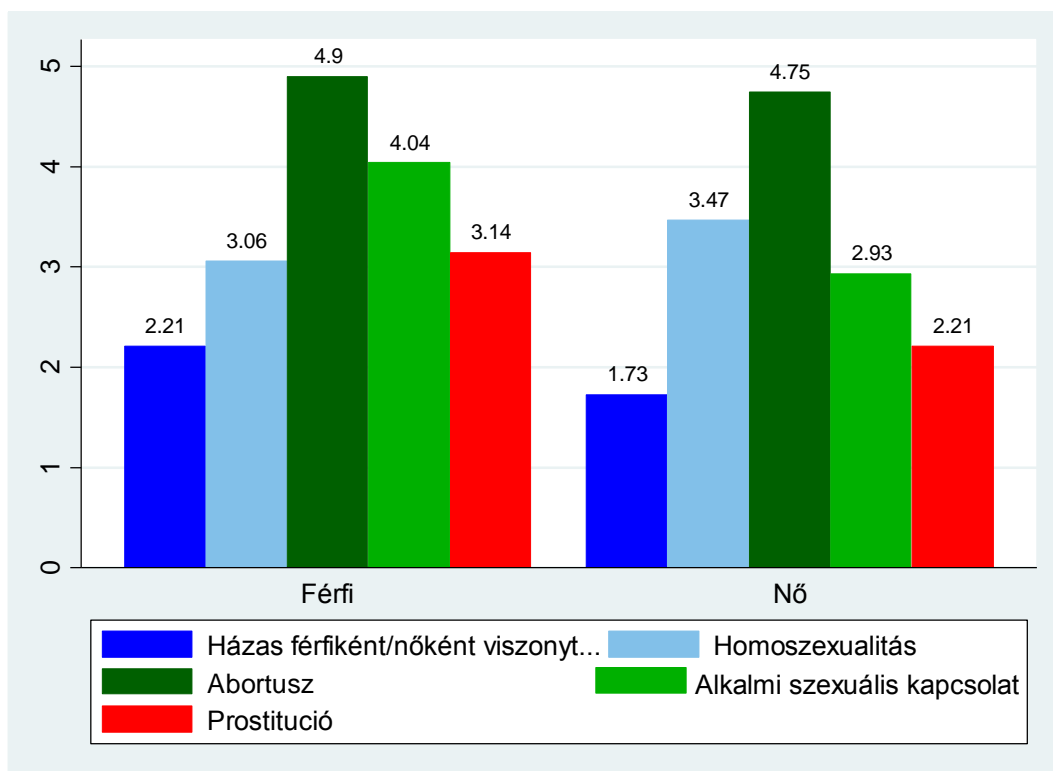
Elemzésünk során először a homoszexualitás „megengedhetőségét” tekintjük át a szexuális moralitással kapcsolatos további tényezők (abortusz, prostitúció, alkalmi szexuális kapcsolat, házasságon kívüli viszony) megítélésével összefüggésben, majd a homoszexuális szomszédválasztási preferenciákat más társadalmi csoportokkal összehasonlítva vizsgáljuk. Ezután térünk

rá a leíró statisztikai eredmények ismertetésére, majd közelebről tanulmányozzuk – többek között az *Életünk fordulópontjai* felmérés adatait is fölhasználva – a gyermekvállalással kapcsolatos magyarországi attitűdöket, melyek közül kettőt regressziós modelljeinkbe is beépítettünk. Végül az azonos nemű párok általi örökbefogadásával kapcsolatos attitűdök magyarázó modelljeit tárgyaljuk.

### 5.1. A homoszexualitás, az abortusz, a prostitúció, az alkalmi szexuális kapcsolatok és a házasságon kívüli viszonyok „megengedhetőségéről”

Az EVS adatbázis alapján a homoszexualitás, az abortusz, a prostitúció, az alkalmi szexuális kapcsolatok és a házasságon kívüli viszonyok „megengedhetőségét” vizsgálni tudjuk egymással összefüggésben is. A kérdőívben ez az öt olyan változó szerepelt (húsz negatív vagy legalábbis vitatott megítélésű témakör között: mint például az eutanázia vagy az adócsalás), melyek – valószínűsíthetően – a szexuális moralitás látens fogalmát lehetnek hivatottak mérni.

2. ábra: A homoszexualitás, az abortusz, a prostitúció, az alkalmi szexuális kapcsolatok és a házasságon kívüli viszonyok „megengedhetősége” Magyarországon (1 = soha meg nem engedhető; 10 = mindig megengedhető)



Forrás: European Values Study 2008, saját számítás

Az 1. ábrán látható, hogy az öt vizsgált témakör közül az abortusz iránti attitűdök a leginkább megengedők Magyarországon, ezzel szemben a házasságtörés számít a legkevésbé tolerálható cselekménynek – különösen a női válaszadók körében. A nők a férfiakhoz képest jóval megengedőbbek a homoszexualitással kapcsolatban, ugyanakkor kevésbé megengedők a prostitúcióval szemben.

A szexuális moralitással összefüggésbe hozható változók közötti Spearman-féle páronkénti korrelációs együtthatók minden esetben pozitív és szignifikáns kapcsolatot jeleznek (lásd a 2. táblázatot). A legerősebb az *alkalmi szexuális kapcsolat* és a *prostitúció*, valamint az *alkalmi szexuális kapcsolat* és a *házasságként/férfiként viszonyt folytatni* változók közötti kapcsolat.

2. táblázat: A változók közötti kapcsolatot jelző Spearman-féle korrelációs együtthatók

	Házasként viszonyt folytatni	Homo-szexualitás	Abortusz	Alkalmi szexuális kapcsolat	Prostitúció
Házasként viszonyt folytatni	1				
Homoszexualitás	0,34***	1			
Abortusz	0,29***	0,43***	1		
Alkalmi szexuális kapcsolat	0,51***	0,42***	0,38***	1	
Prostitúció	0,48***	0,43***	0,43***	0,55***	1

Forrás: European Values Study 2008, saját számítás

Megjegyzés: \* $p < 0,05$ ; \*\* $p < 0,01$ ; \*\*\* $p < 0,001$

Mivel a változók közötti páronkénti korrelációk eredményei szerint a szexuális moralitáshoz köthető tényezők nem alkotnak egyértelműen zárt csoportokat, a változókra nem klaszter-, hanem faktorelemzést végeztünk (főfaktor módszer, varimax rotáció). Ennek eredményeként két jól elkülönülő faktort kaptunk, melyek a variancia 64%-át őrzik meg (ld. a 3. táblázatot).

3. táblázat: A vizsgált változók factorsúlyai

Változók	1. faktor (házasságon kívüli szexuális kapcsolatok)	2. faktor (homoszexualitás, abortusz)
Házasként viszonyt folytatni	<b>0,59</b>	0,17
Homoszexualitás	0,36	<b>0,47</b>
Abortusz	0,35	<b>0,45</b>
Alkalmi szexuális kapcsolat	<b>0,63</b>	0,31
Prostitúció	<b>0,60</b>	0,36

Forrás: European Values Study 2008, saját számítás

A 3. táblázatban látható, hogy két faktor különül el: az első faktorhoz a házasságon kívüli szexuális kapcsolatok tartoznak (házasként viszonyt folytatni, alkalmi szexuális kapcsolat, prostitúció). Ezzel szemben a második faktoron található az abortusz és a homoszexualitás „megengedhetősége”, melyek elkülönülnek a házasságon kívüli szexuális kapcsolatok megítélésétől.

A 4. táblázatban azt mutatjuk be, hogy ez a két faktor hogyan különül el egymástól nemi hovatartozás, korcsoportok és iskolai végzettség tekintetében. A nőkhöz képest a férfiak inkább megengedőek a házasságon kívüli szexuális kapcsolatok megítélésében, ugyanakkor a második faktor átlagértékei nem térnek el lényegesen egymástól nemi hovatartozás szerint. A fiatalabbak mindkét faktoron található változók tekintetében engedékenyebbek, mint az idősebb korcsoportok tagjai. Ugyanez a helyzet iskolai végzettségi csoportoknál: a magasabb iskolai végzettséggel rendelkezők szintén megengedőbbek, mint az érettségivel nem rendelkező társaik. Elmondható tehát, hogy a házasságon kívüli szexuális kapcsolatok iránti engedékenységet vizsgálva a nemi hovatartozás, a korcsoportok és az iskolai végzettség szerint is találhatunk különbségeket, míg a második faktor esetében csak a férfiak és a nők véleményei nem különülnek el egymástól.

4. táblázat: Faktorpontszámok átlagértékei nem, korcsoport és iskolai végzettség szerint

		1. faktor (házasságon kívüli szexuális kapcsolatok)	2. faktor (homoszexualitás, abortusz)
Nem	Férfi	0,18	0,02
	Nő	-0,13	0,006
Életkor	18-30	0,26	0,13
	30-45	0,14	0,11
	45-60	-0,07	-0,02
	60 felett	-0,28	-0,20
Iskolai végzettség	Nem rendelkezik érettséggel	-0,21	-0,18
	Érettségi	0,60	0,60
	Felsőfokú végzettség	0,19	0,11

## 5.2. Társadalmi távolságtartás a homoszexuálisoktól és más társadalmi csoportoktól

A homoszexualitás „megengedhetőségénél” jóval konkrétabb és ezért könnyebben értelmezhető változó a szomszédpreferenciákat firtató kérdés, mellyel a homoszexuálisoktól és más – többnyire elutasított – csoportoktól való társadalmi távolságtartás válik mérhetővé. Az 5. táblázatban összefoglalt eredmények szerint a különböző társadalmi csoportokhoz tartozó emberekkel szembeni előítéletesség nagymértékben csökkent 1990 és 2008 között. A legnagyobb mértékben éppen a homoszexuálisokkal váltak elfogadóbbá a kérdezettek: míg 1990-ben a társadalom mintegy háromnegyede nem szeretne volna, ha a szomszédjában homoszexuális ember él, addig 2008-ra ezt a csoportot az emberek kevesebb, mint egyharmada sorolta azok közé, akiket nem szeretne szomszédjaul. A majdnem húsz éves időszakot tekintve továbbra is a kábítószer-fogyasztók, az erősen iszákosok és a büntetett előéletűek csoportjai szerepelnek a leginkább elutasítottak között:<sup>20</sup> a kérdezettek több mint fele 2008-ban sem szeretne ezekben a csoportokban tartozókat a szomszédjában látni.

<sup>20</sup> A vizsgált időszakban a kábítószer-fogyasztók iránt szintén csökkent az elutasítás: 84%-ról 64%-ra, az erősen iszákosok iránt 81%-ról 57%-ra, a büntetett előéletűek iránt pedig 77%-ról 50%-ra. Hasonló tendenciát tükröző magyar eredményeket közöl Paksi Borbála (2009).

5. táblázat: Kiket nem szeretne Ön szomszédjainak, ha vannak ilyenek?<sup>21</sup>  
Nemek szerinti bontás (1990 és 2008)<sup>22</sup>

	1990			2008		
	Átlag (%)	Nők (%)	Férfiak (%)	Átlag (%)	Nők (%)	Férfiak (%)
Büntetett előéletűek	77,3	81,2	73	50	53,5	46,1
Más fajhoz tartozók <sup>23</sup>	22,9	22,7	23,2	9	8,1	9,9
Szélsőbaloldaliak	21	16,9	25,5	11,5	8,4	14,9
Erősen iszákosok	81,5	84,9	77,8	57	59,3	54,5
Szélsőjobbaldaliak	20,3	16,3	24,7	12,7	9,1	16,6
Nagycsaládosok	7,4	6,5	8,3	4,7	5,8	3,4
Érzelmileg bizonytalan <sup>24</sup>	23,4	23	23,9	13,8	13,1	14,7
Muzulmánok	18,3	19,2	17,4	11	10,4	11,7
Bevándorlók, külföldi	22,2	23	21,3	15,2	15,1	15,4
AIDS-esek	65,9	68,9	62,6	30,6	30,1	31,2
Kábítószeresek	83,6	86,8	80,1	64	64,3	63,7
Homoszexuálisok	75,3	74,1	76,6	29,5	25,1	34,2
Zsidók	10,3	10,8	9,8	6,4	5,2	7,7
Cigányok	-	-	-	38,7	38,6	38,8
Keresztények <sup>25</sup>	-	-	-	2,1	2,4	1,8

Forrás: European Values Study 1990 és 2008, saját számítás

A férfiak és a nők között a következő esetekben mutatkozott szignifikáns eltérés abban, hogy milyen csoportba tartozó embereket nem szeretnék a szomszédjukban látni: a férfiak a büntetett előéletűekkel és az erősen iszákosokkal, miközben a nők a politikailag szélsőséges elveket vallókkal voltak toleránsabbak mindkét időpontban. A homoszexuálisokkal szembeni előítéletesség tekintetében az 1990-es felmérés időpontjában nem volt különbség nemi hovatartozás szerint, ez azonban 2008-ra megváltozott: a férfiakhoz képest a nők szignifikánsan nagyobb mértékben váltak elfogadóbbá e kérdésben.

Az időbeni változáson és a nemek szerinti különbségeken kívül azt is megvizsgáltuk, hogy létezik-e valamilyen látens kapcsolat a különböző társadalmi csoportok megítélése között. Ennek felderítéséhez faktorelemzést végeztünk (főfaktor módszer, varimax rotáció). Eredményül három jól elkülönülő faktort kaptunk, melyek a variancia 61%-át őrzik meg (ld. a 6. táblázatot).

<sup>21</sup> Erre a kérdésre két lehetséges válaszkategória volt: 1 = említette; 2 = nem említette.

<sup>22</sup> 1999-ben ezeket a kérdéseket nem tették fel a magyar kérdőívben. 1990-ben a minta elemszáma 999 volt.

<sup>23</sup> A nehezen értelmezhető „más fajhoz tartozó” kifejezést az EVS magyar kérdőívéből vettük át.

<sup>24</sup> A faktorelemzés során az érzelmileg bizonytalan változót kihagytuk a vizsgált változókészletből, mivel ennek a faktorpontszáma egyik létrejött faktorhoz sem tartozott.

<sup>25</sup> A keresztény változót azért kellett kihagynunk a faktorelemzésből, mert nagyon alacsony volt azoknak az aránya, akik nem szeretnék keresztényeket szomszédként, így ez torzította volna az elemzésünket.

6. táblázat: Faktorsúlyok

	Elfogadó a „(szenvédély)- betegekkel és bűnözőkkel”	„Idegenekkel” szemben elfogadó	Politikai nézetek alapján elfogadó
Büntetett előéletűek	0,57	0,15	0,11
Más fajhoz tartozó	0,22	0,49	0,20
Szélsőbaloldaliak	0,10	0,11	0,77
Erősen iszákosak	0,54	0,06	0,17
Szélsőjobboldaliak	0,10	0,07	0,76
Nagycsaládosok	0,04	0,28	0,06
Muzulmánok	0,19	0,55	0,21
Bevandorlók, külföldi vendégmunkások	0,25	0,53	0,14
AIDS-esek	0,51	0,38	0,09
Kábítószeresek	0,68	0,09	0,14
<b>Homoszexuálisok</b>	0,45	0,41	0,09
Zsidók	0,07	0,5	0,1
Cigányok	0,27	0,33	0,06

Forrás: European Values Study 2008, saját számítás

Az első faktorhoz tartozó válaszadók a szenvédélybetegekkel, a büntetett előéletűekkel és a homoszexuálisokkal szemben nem (vagy kevésbé) előítéletesek. A második faktorhoz tartozók az „idegenekkel” szemben elfogadó(bb)ak, míg a harmadik faktorhoz tartozók a politikai szélsőségeket tolerálják.

Fontos megjegyezni, hogy a nagycsaládosok is (leginkább) az „idegeneket” elfogadó faktorhoz tartoznak: ennek egyik oka feltehetően az, hogy a nagycsaládosokat többen a cigánysághoz tartozóként azonosíthatják. A homoszexuálisok csoportjához köthető változó az egyetlen, amely több faktoron (az elsőn és a másodikon) is helyet kapott. Ennek magyarázata lehet, hogy Magyarországon még ma is él többekben az a nézet, hogy a homoszexualitás betegség. Ugyanakkor az is köztudott, hogy az idegengyűlölet és a homofóbia a legtöbbször szoros szálakkal kötődik egymáshoz (sőt a homofóbia bizonyos tekintetben a xenofóbia egyik a eseteként is meghatározható).

Ezt követően megvizsgáltuk, hogy a három faktor hogyan különül el nem, életkor és iskolai végzettség szerint. A férfiak kevésbé elfogadóbbak mind a büntetett előéletűekkel és a „(szenvédély)betegekkel”, mind pedig a politikai nézetek tekintetében, miközben a nők az „idegenek” felé bizonyulnak kevésbé toleránsnak – bár egyik esetben sem tekinthető jelentősnek az átlagtól való eltérés. Életkori csoportok szerint szintén nem tekinthető jelentősnek az átlagtól való eltérés. Ellenben iskolai végzettség szerint lényeges különbséget találunk: a legalacsonyabb iskolai végzettségűek mind a „bűnözőkkel és (szenvédély)betegekkel”, mind az idegenekkel szemben kevésbé elfogadóbbak, mint magasabb iskolai végzettségű társaik. Politikai nézetek tekintetében azonban a magasabb iskolai végzettségűek azok, akik kevésbé elfogadóknak. Ezeket az eredményeket a 7. táblázatban foglaltuk össze.

7. táblázat: Faktorpontszámok átlagértékei nem, korcsoport és iskolai végzettség szerint

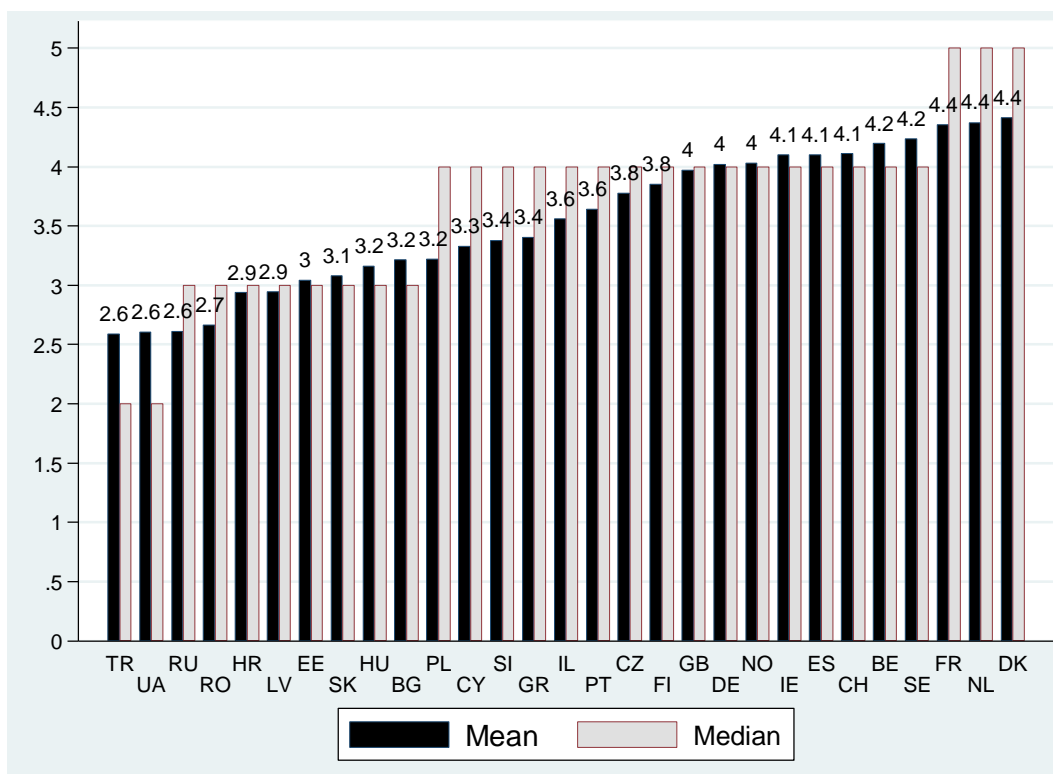
		Elfogadó a „(szenvédély)betegekkel és bűnözőkkel”	Elfogadó az „idegenekkel”	Politikai nézetek alapján elfogadó
Nem	Férfi	-0,03	0,04	-0,09
	Nő	0,04	-0,04	0,09
Életkor	18-30	0,001	-0,03	0,05
	30-45	0,08	0,02	0,03
	45-60	0,01	0,04	-0,06
	60 felett	-0,09	-0,03	-0,01
	Nem rendelkezik érettséggel	-0,12	-0,06	0,07
Iskolai végzettség	Érettségi	0,01	-0,02	0,01
	Felsőfokú végzettség	0,13	0,16	-0,12

### 5.3. Leíró statisztikák

A magyar társadalom mintegy fele elfogadóan tekint a melegekre és a leszbikusokra, míg a lakosság kevesebb, mint harmada jellemezhető teljes elutasítással – ez derült ki a *European Social Survey* (ESS) 2009-es magyarországi adatfelvételéből.<sup>26</sup> Itt a „Hagyni kell, hogy a meleg férfiak, és a leszbikus nők szabadon éljék az életüket melegként és leszbikusként úgy, ahogy akarják” kijelentéssel való egyetértést mérték egy ötfokú skálán (ahol az 5-ös érték teljes egyetértést, az 1-es pedig erős egyet nem értést jelentett) és a magyar átlagérték 3.2 lett. Ezzel az eredménnyel – ahogy ezt a 2. ábra is mutatja – Magyarország a kevésbé toleráns európai társadalmak közé sorolható (Takács 2011; Takács–Szalma 2011; 2012).

<sup>26</sup> Ez egy ESS standard kérdés, mely 2002 óta eddig mind az öt adatfelvételi hullámban szerepelt: 2002 és 2010 között a magyar válaszok nem tükröztek jelentős elmozdulást sem az elfogadás, sem az elutasítás irányában.

3. ábra: A meleg férfiak és a leszbikus nők társadalmi elfogadottságának átlagértékei 29 európai országban



Forrás: European Social Survey, 2008

Ugyanakkor a *European Values Study* (EVS) keretében a homoszexualitás „megengedhetőségére” vonatkozó – bármit is jelentsen ez – 2008-ban fölvert magyar adatok átlagértéke egy tízfokú skálán lett 3.2 (ahol az 1-es érték jelölte a „soha meg nem engedhető” választ, a 10-es érték pedig a „mindig megengedhető”). Ha azonban hosszabb időtávon akarjuk áttekinteni e témakört, akkor a „homoszexualitás megengedhetőségére” vonatkozó EVS kérdésre adott válaszokra kell támaszkodnunk. Az ESS adatai ugyanis nem alkalmasak hosszú távú trendek tanulmányozására, mivel csak 2002-ben került sor az első adatgyűjtésre. Ugyanakkor az EVS vizsgálathoz már 1990-ben (a második hullám felvételekor) csatlakozott Magyarország. A homoszexualitás „megengedhetőségére” vonatkozó európai adatokat a 8. táblázatban foglaltuk össze.



8. táblázat: A homoszexualitás „megengedhetősége” 26 európai országban (1990, 1999, 2008)<sup>27</sup>

(1 = soha nem megengedhető; 10 = mindig megengedhető)

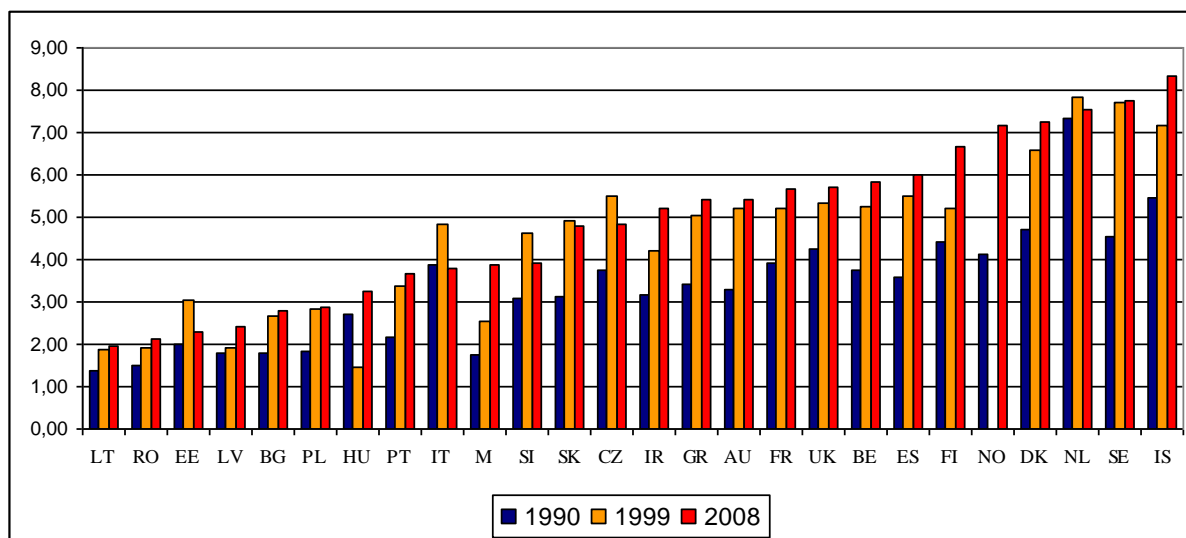
Ország	1990		1999		2008	
	Átlag	N	Átlag	N	Átlag	N
Ausztria	3,27	1416	5,21	1457	5,42	1430
Belgium	3,75	2595	5,25	1858	5,83	1490
Bulgária	1,77	985	2,66	896	2,78	1313
Csehország	3,76	2077	5,50	1829	4,85	1694
Dánia	4,69	994	6,59	964	7,25	1478
Észtország	2,00	989	3,02	879	2,30	1453
Finnország	4,40	560	5,20	997	6,67	1058
Franciaország	3,92	958	5,20	1506	5,65	1465
Hollandia	7,33	995	7,83	999	7,53	1521
Izland	5,45	665	7,19	1066	8,34	785
Írország	3,15	969	4,20	941	5,20	930
Lengyelország	1,85	946	2,84	1020	2,86	1433
Lettország	1,80	894	1,90	933	2,41	1415
Litvánia	1,35	961	1,86	1909	1,95	1356
Magyarország	2,71	967	1,44	1545	3,19	1471
Málta	1,77	350	2,55	1002	3,87	1298
Nagy-Britannia <sup>28</sup>	3,42	1433	5,06	980	5,40	1511
Németország	4,27	3125	5,34	1886	5,69	1999
Norvégia	4,14	1190	-	-	7,18	1071
Olaszország	3,86	1925	4,83	908	3,79	1391
Portugália	2,18	1151	3,36	942	3,68	1391
Románia	1,52	1080	1,91	1052	2,10	1413
Spanyolország	3,59	2539	5,51	1113	6,01	1415
Svédország	4,53	998	7,72	978	7,76	1047
Szlovákia	3,11	1037	4,92	1185	4,79	1317
Szlovénia	3,08	938	4,62	968	3,91	1325

E táblázatból kiderül, hogy a legtöbb európai országban 1990 és 2008 között megengedőbbé váltak a homoszexualitás irányában a válaszadók. A 3. ábrán az is látszik, hogy Magyarország – az ESS eredményekhez hasonlóan ebben a nemzetközi mezőnyben is – a kevésbé megengedő társadalmak között szerepel.

<sup>27</sup> A táblázat csak azokat az európai országokat tünteti fel, amelyek az első hullám felvételében is részt vettek.

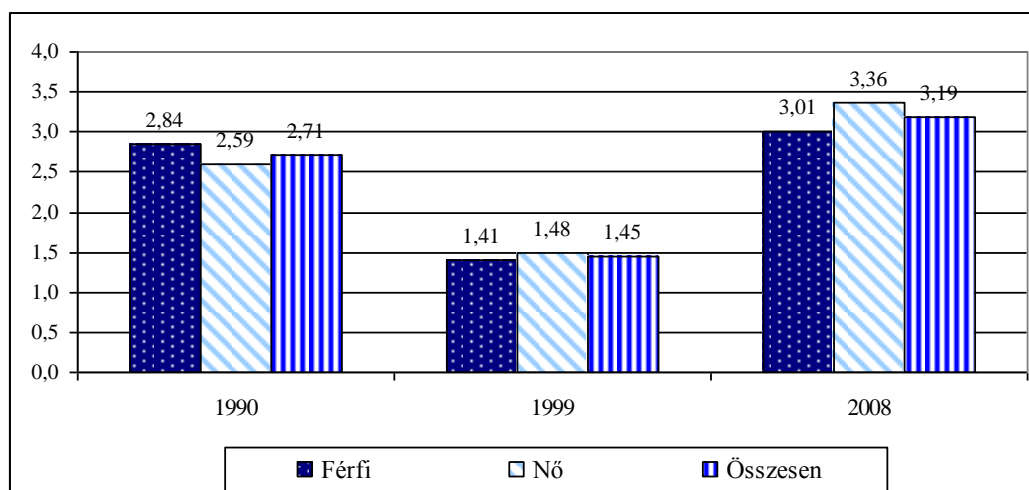
<sup>28</sup> Észak-Írország nélkül. Az észak-ír adatok: 1990-ben 2,42 (N=298), 1999-ben 3,9 (N=904), 2008-ban 4,3 (N=469).

4. ábra: A homoszexualitás „megengedhetősége” 26 európai országban (1990, 1999, 2008)<sup>29</sup>  
(1 = soha nem megengedhető; 10 = mindig megengedhető)



Az 4. ábrán jól követhető, hogy a homoszexualitás „megengedhetősége” tekintetében nem volt töretlen a magyarországi trend: 1999-ben<sup>30</sup> elutasítóbb álláspontot képviseltek a válaszadók, mint a rendszerváltás környékén, míg a 2008-as adatok tükrözik a legkevésbé elutasító attitűdöket. A férfiak és a nők nézetei is eltértek egymástól: 1990-ben a férfiak némileg elfogadóbbnak tűntek a nőknél, 1999-ben nem volt szignifikáns különbség a két nem között, míg 2008-ra a nők váltak elfogadóbbá.

5. ábra: A homoszexualitás „megengedhetősége” Magyarországon. Átlageredmények nemek szerinti bontásban (1990, 1999, 2008) (1 = soha nem megengedhető; 10 = mindig megengedhető)



Forrás: European Values Study 1990 (N=967),<sup>31</sup> 1999 (941), 2008 (N=1471), saját számítás

<sup>29</sup> E táblázat (és a 3. ábra) csak azokat az európai országokat tünteti fel, amelyek az első hullám felvételében is részt vettek.

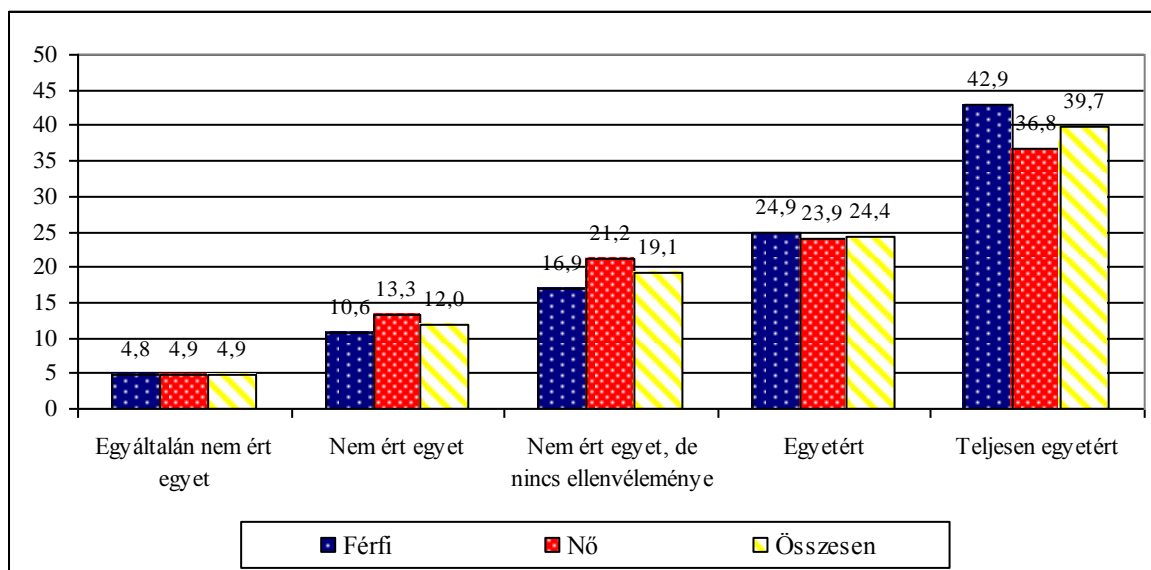
<sup>30</sup> 1999-ben a magyar EVS minta elemszáma 1000 volt.

<sup>31</sup> A vizsgált kérdésre adott érvényes válaszok száma.

A „homoszexualitás megengedhetőségénél” általában kényesebb kérdésnek mutatkozik az azonos nemű párok gyermekvállalásával kapcsolatos témakör. Erre utal, hogy a magyar társadalom jelentős többsége (64%-a) elutasítja az azonos nemű párok általi örökbefogadás lehetőségét (azaz: egyetért vagy teljesen egyetért azzal a kijelentéssel, hogy a „homoszexuális pároknak nem szabadna gyermeket örökbe fogadni”), és – ahogy ez az 5. ábrán látható – a válaszadóknak csak kevesebb, mint egyötöde (17%-a) támogatja azt.

6. ábra: „Homoszexuális pároknak nem szabadna gyermeket örökbe fogadni.”<sup>32</sup>

Az egyetértés mértéke (%) nemek szerinti bontásban



Sig=0,053

Forrás: European Values Study 2008, saját számítás, N=1486

A 9. táblázatban összefoglalt leíró statisztikai eredményekből kiderül, hogy átlagosan a kérdezettek mintegy 17%-a jellemezhető elfogadó attitűddel az azonos nemű párok örökbefogadásával kapcsolatban, azaz: nem ért egyet, vagy egyáltalán nem ért egyet azzal az állítással, hogy a „homoszexuális pároknak nem szabadna gyermeket örökbe fogadni”. Az eredmények azt mutatják, hogy nincs lényeges eltérés a kérdés megítélésében nem, iskolai végzettség, településnagyság, vallásosság, családi állapot és gyermektelenség szerint. A legfiatalabb korcsoportban az átlagosnál többen elfogadóak (21,2%), miközben a 45-60 év közöttiek, illetve a 60 év felettek az átlagosnál kevésbé elfogadóak (14,6-14,7%). Vallásosság tekintetében a felekezethez nem tartozók a vallási szertartásokon soha részt nem vevőkhöz hasonlóan némileg elfogadóbbak, mint a felekezethez tartozók és a vallási szertartásokat gyakrabban látogatók. Gyermektelenség tekintetében pedig a gyermekesek kevésbé elfogadóak (15,8%), mint a gyermektelenek (18,9%). Ellenben lényeges különbséget találtunk az eltérő politikai nézetű, illetve a gyermekvállalás két aspektusa tekintetében különböző attitűdökkel jellemezhető kérdezettek között. A baloldali nézeteket vallók az átlagosnál mintegy 8 százalékponttal nagyobb arányban nem értettek egyet azzal, hogy nem szabadna gyermeket örökbe fogadniuk a homoszexuális pároknak, miközben a jobboldali nézeteket vallók az átlagosnál 3 százalékponttal kisebb arányban nem értettek egyet az állítással. Azok, akik nem értenek egyet azzal az állítással, hogy *egy férfinak szüksége van gyermekre a teljes élethez*, az

<sup>32</sup> Az eredeti kérdőívben az 1-es jelölte a teljes egyetértést a vizsgált állítással, míg az 5-ös jelölte a teljes egyet nem értést. Ezt a skálát megfordítottuk annak érdekében, hogy könnyebben lehessen értelmezni a regressziós modellek eredményeit.

átlagosnál jóval többen elfogadók (31,4%). Szintén elfogadóbbak azok, akik egyáltalán nem vagy nem értenek egyet (46,2%) azzal az állítással, hogy a gyermekvállalás a társadalommal szembeni kötelesség.

9. táblázat: Az azonos nemű párok általi örökbefogadás támogatottsága Magyarországon  
Leíró statisztikák a vizsgált változók válaszkategóriái szerinti bontásban

Változó	Válaszkategória	Elfogadó attitűddel jellemezhető aránya(%) <sup>33</sup>
Nem	Nő	18,1
	Férfi	15,3
Korcsoport	18-30	21,2
	30-45	16,7
	45-60	14,7
	60 felett	14,6
Iskolai végzettség	Nem rendelkezik érettségivel	18,3
	Érettségi	15,6
	Felsőfokú végzettség	19,3
Lakóhely	5000 fő alatt	17,7
	5000-100.000 fő között	17,5
	100.000 ezer felett	14,9
Vallási felekezethez tartozás	Vallási felekezethez tartozik	15,5
	Nem tartozik felekezethez	18,3
Vallási szertartások látogatása	Egyszer egy hónapban	14,6
	Ritkábban	15,4
	Soha	18
Politikai nézetek	Baloldali nézeteket valló	25,9
	Mérsékelt baloldali nézeteket valló	16,1
	Semleges	16,5
	Mérsékelt jobboldali nézeteket valló	15,4
	Jobboldali nézeteket valló	14,2
Családi állapot	Házaspár	16,9
	Nem házaspár	16,7
Gyermektelenség	Gyermektelen	18,9
	Van gyereke	15,8
Egy férfinak szüksége van gyermekre ahhoz, hogy teljes legyen az élete	Egyetért	14,8
	Is-is	13,4
	Nem ért egyet	31,4
A gyermekvállalás a társadalommal szembeni kötelesség	Teljesen egyetért	12,3
	Egyetért	15,8
	Is-is	13,4
	Nem ért egyet	18,5
	Egyáltalán nem ért egyet	27,7

Forrás: European Values Study 2008, saját számítás, N=1486

<sup>33</sup> Az ötfokú egyetértési skála „egyáltalán nem ért egyet” és „nem egyetért” válaszait összevonva közöljük.

A korábbi főként nemzetközi kutatási eredmények rendre azt igazolták, hogy a meleg és leszbikusok elfogadására hajlamosabbak a nők, mint a férfiak. Így arra vonatkozott itt is az előzetes várakozásunk, hogy az azonos nemű párok általi örökbefogadást szintén a nők fogják nagyobb mértékben támogatni. Az – 5. ábrán és a 9. táblázatban már bemutatott – leíró statisztikai eredmények szerint azonban nincs szignifikáns különbség a férfiak és a nők között e tekintetben.

A homofóbia vizsgálatával foglalkozó korábbi hazai és nemzetközi kutatások eredményei azt jelezték, hogy életkori csoportok szerint jelentős különbségek lehetnek a meleggel és leszbikusokkal szembeni előítéletességben: általában a fiatalok kevésbé homofóbok, mint az idősebb generációk tagjai. Az életkori csoportok szerinti eltérés magyarázható kohorszhatással vagy életciklus-hatással. Kohorszhatás abból adódhat, hogy az eltérő kohorszokhoz tartozó emberek eltérő társadalmi, gazdasági és kulturális tapasztalatokat éltek meg az életük során, míg az életciklus-hatás megközelítés szerint a fiatalok az idősebbekhez képest azért rugalmasabbak és elfogadóbbak a különböző életformák iránt, mert a szocializációs folyamat korábbi szakaszában vannak, amikor értékrendszerük még kevésbé kiforrott. Inglehart (2000) amellett érvel, hogy kohorszhatásról van szó, amikor a fiatalok toleranciáját mérjük, mivel a fiatalabb generációkat inkább a posztmaterialista értékorientáció jellemzi, mely az anyagi javak előteremtésére fókuszáló materialista értékorientációhoz képest hosszabb távú gondolkodást feltételez és a társadalmi kisebbségek felé is nagyobb nyitottsággal fordul. Adataink nem teszik lehetővé, hogy az életkor hatása mögötti kétféle magyarázatot teszteljük: ehhez ugyanis arra lenne szükségünk, hogy longitudinális adatok álljanak a rendelkezésünkre: az EVS ugyan egy longitudinális adatfelvétel, a vizsgált kérdés felvételére azonban először 2008-ban (a negyedik adatfelvételi hullámban) került sor.

Az iskolai végzettség hatása a homofóbia kutatások során általában szignifikáns eredményt mutat: minél magasabb valakinek az iskolai végzettsége, annál elfogadóbb a meleg és leszbikusok felé. Az iskolai végzettség és a meleg, illetve leszbikusok iránti nagyobb tolerancia valószínűleg szélesebb körű ismereteiknek köszönhető. A magasabb iskolai végzettséggel rendelkezők feltehetően nagyobb eséllyel találkoznak az átlagostól, illetve esetenként a sajátjuktól eltérő életformákkal és kevésbé ragaszkodnak a tradicionális normák kizárólagosságához, melyektől jobban tudják függetleníteni magukat, mint az alacsonyabb iskolai végzettségű társaik.

A településtípus, illetve a települések nagysága és a homofóbia között a korábbi magyar kutatások sem találtak egyértelmű összefüggést (Takács–Szalma 2011, 2012). Világszerte megfigyelhető tendencia, hogy a 20. század második felétől a meleg és a leszbikus közösségek többnyire nagyvárosokban koncentrálódtak, ahol a közvetlen társadalmi kontroll nélküli, szabadabb és infrastrukturálisan fejlett városi környezet megfelelő teret adott a meleg és a leszbikus közösségi, társadalmi életének a kibontakozásához (D’Emilio 1993, Castells 1997). Korábbi magyar kvalitatív kutatási eredmények arra hívták föl a figyelmet, hogy Magyarországon is a melegnek a kisebb településekről nagyobb települések felé, illetve vidékről a fővárosba áramlása tapasztalható, mert – többek között a fent említett okok miatt – „Budapesten jobb [melegnek lenni], mint vidéken” (Takács 2004:187). Ugyanakkor a kisebb településekről jóval kevesebbet tudunk e tekintetben. Az EVS adatok alapján jelen tanulmány sem tud magyarázatot adni a település nagyságával összefüggő hatások okaira. A jövőben főként kvalitatív kutatások tárhatják fel, hogy mely tényezők alakíthatják a meleg és leszbikusok életlehetőségeit a nem nagyvárosi környezetben.

A rendelkezésre álló nemzetközi és magyar kutatási eredmények arra is rávilágítottak, hogy a különböző vallásossági tényezők igen erősen befolyásolhatják – jellemzően negatív irányban – a meleg és leszbikusok iránti attitűdöket, melyek közül mi a felekezethez tartozást és a vallási szertartásokon való részvétel gyakoriságát vizsgáltuk. Ennek megfelelően az azonos nemű

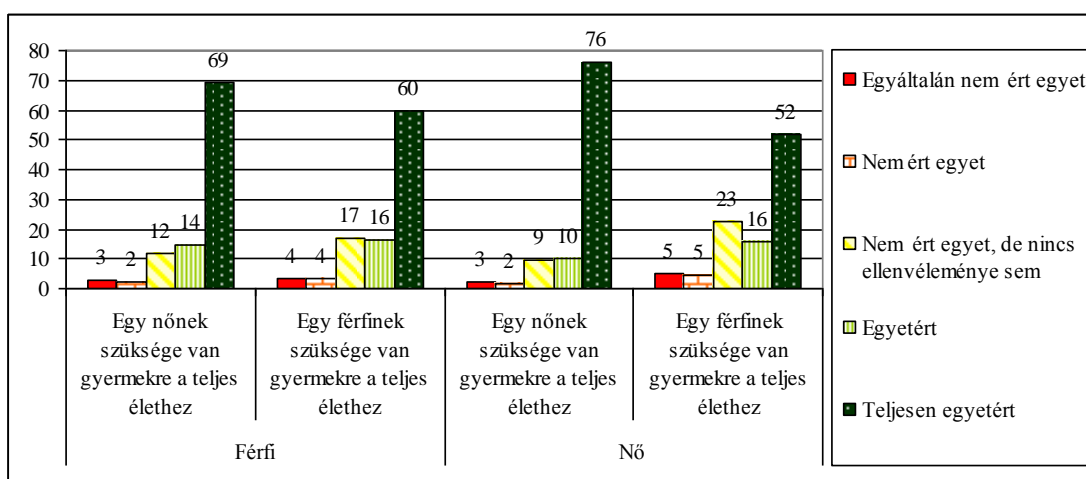
párok örökbefogadásának vonatkozásában is hasonló elutasítást vártunk a vallási felekezethez tartozó, illetve a vallási szertartásokon viszonylag gyakran résztvevő válaszadók részéről.

A homofóbiával foglalkozó nemzetközi szakirodalomban eddig kevés hangsúlyt fektettek a családi állapot, a gyerekszám, illetve a gyermektelenség valamint a gyermekvállalással kapcsolatos attitűdök lehetséges hatásaira. Jelen kutatásba viszont fontosnak tartottuk ezeknek a változóknak a bevonását is, mivel az azonos nemű párok általi örökbefogadást a családi élet struktúráját befolyásoló tényezőként értelmezzük, melynek vizsgálatában fontos adalékot jelenthetnek e jellemzők. A családi háttérrel kapcsolatban azt vártuk, hogy a nem-házasok és a gyermektelenek toleránsabbak lesznek az azonos nemű párok általi örökbefogadással. (A gyermekvállalással kapcsolatos attitűdök lehetséges hatásaival a következő részben részletesen foglalkozunk.)

#### 5.4. Attitűdök a gyermekvállalással kapcsolatban

Magyarországon a gyermekvállalás – retorikailag mindenképpen – kiemelten fontos érték: az emberek nagy többsége egyetért azzal, hogy a teljes élethez mindenkinek szüksége van (lenne) gyermekre (lásd a 6. ábrát). Azonban – ahogy ez az *Életünk fordulópontjai* felmérés adataiból is kiderül<sup>34</sup> – szignifikáns különbség mutatkozik abban, ahogyan a férfiak és a nők erről a kérdésről a két nem tekintetében vélekednek. Mind a férfiak, mind a nők egyetértenek, hogy a gyermekvállalás a nők életében fontosabb, mint a férfiakéban. Ugyanakkor a férfiak fontosabbnak gondolják a gyermek jelenlétét a férfiak életében annál, mint amennyire a nők ezt a férfiak tekintetében feltételezik.<sup>35</sup>

7. ábra: „Egy nőnek/férfinak szüksége van gyermekre a teljes élethez”



Sig=0,000. Forrás: *Életünk Fordulópontjai*, III. hullám 2008, saját számítás, N=10483

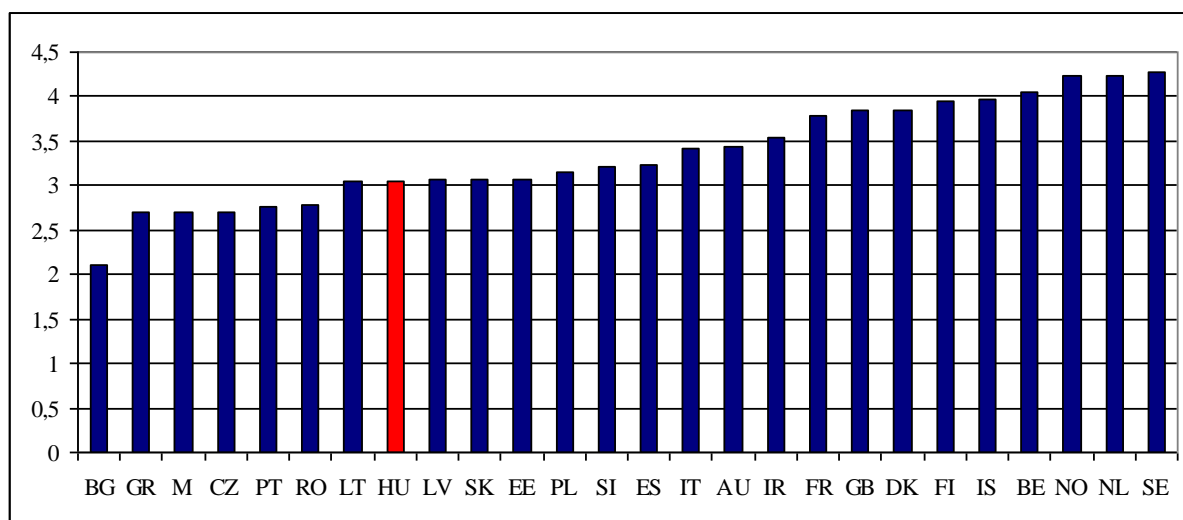
<sup>34</sup> A nemzetközi GGS (*Generations and Gender Programme*) keretében zajló *Életünk Fordulópontjai* című magyar társadalmi-demográfiai panel alapfelvétel a Népeségtudományi Kutató Intézet (NKI) egyik legjelentősebb kutatási programja, és egyben Magyarországon jelenleg a legnagyobb olyan kérdőíves vizsgálat, amely adatokat gyűjt a hazai társadalmi és népesedési helyzetről, annak átalakulásáról és az átalakulás okairól. A követéses demográfiai adatgyűjtés első hullámára 2001–2002, a másodikra 2004–2005, a harmadikra pedig 2008–2009 fordulóján került sor. A 2001–2002-es adatfelvétel több mint 16 ezer személyre terjedt ki, akik a 18 és 75 éves magánháztartásban élő magyar népességet reprezentálják. A harmadik hullám mintáját – a halálozások, válaszmegtagadások és egyéb lemorzsolódás következtében – mintegy 10 641 ember alkotta.

<sup>35</sup> Már egy korábbi kutatás is rávilágított arra, hogy a férfiak és a nők vonatkozásában létezik a kettős mérce jelensége a házasságkötés és a gyermekvállalás íratlan szabályait illetően és ezt a kettős mércét a nők tartják fenn (Szalma 2010).

A tradicionális családi normák szerint elsősorban a nők feladata, hogy a gyermekekről gondoskodjanak, míg a férfiaknak elsődlegesen a munka világában kellene helytállniuk. További elemzéseink során azt várjuk, hogy azok, akik nagyobb mértékben értenek egyet azzal az állítással, hogy „egy férfinak szüksége van gyermeke ahhoz, hogy teljes legyen az élete”, azok elfogadóbbak az azonos nemű párok általi örökbefogadással.

Az elemzésünkbe bevont másik attitűdkérdés arra fókuszál, hogy a gyermekvállalás a társadalommal szembeni kötelességnek tekinthető-e (illetve mennyire múlik ez egyéni értékválasztásokon). E kérdés ma Magyarországon számos társadalmi és politikai diskurzus középpontjába került, mivel az utóbbi két évtizedben olyan mértékű csökkenés figyelhető meg a termékenység alakulásában, hogy az veszélyezteti már középtávon is a nyugdírendszer fenntarthatóságát.

8. ábra: Mennyire tekinthető a gyermekvállalás a társadalommal szembeni kötelességnek 26 európai országban (1 = teljes egyetértés; 5 = teljes egyet nem értés)



Forrás: European Values Study 2008, saját számítás

Az EVS adatai alapján a magyar válaszadók 26 európai ország átlagához képest sokkal inkább egyetértenek azzal az állítással, hogy a gyermekvállalás a társadalommal szembeni kötelesség. A 7. ábrán jól látható, hogy ebben a kérdésben Európa megosztott: az (egyébként a legmagasabb európai fertilitási arányokkal jellemezhető) északi országokban, például Norvégiában, Svédországban vagy Hollandiában, értenek legkevésbé egyet az állítással, miközben a keleti, illetve a déli országokban (ahol az európai átlagnál általában jóval alacsonyabb a termékenységi arány) gondolják leginkább úgy a kérdeztettek, hogy a gyermekvállalás társadalmi kötelesség lenne. További elemzéseink során tehát azt várjuk, hogy akik a gyermekvállalásra a társadalommal szembeni kötelességként tekintenek – azaz: a konzervatívabb nézeteket vallók – elutasítóbbak az azonos nemű párok általi örökbefogadással szemben is.

### 5.5. Az azonos nemű párok általi örökbefogadásával kapcsolatos attitűdök magyarázó modelljei

Az elemzés utolsó részében lineáris regressziós modellek segítségével vizsgáljuk, hogy milyen tényezők magyarázhatják azt, hogy miként vélekednek az emberek az azonos nemű párok általi örökbefogadásról. A modelleket több lépésben építjük föl: először a válaszadók életkorát, nemét, lakhelyének (méret szerinti) típusát és iskolai végzettségét mérő változókat vonjuk be az

elemzésbe (A1 alapidemográfiai modell). Ezután a szocio-kulturális és családi háttérét jellemző további változók bevonása következik: vallásosság, politikai irányultság, családi állapot, gyermektelenség (A2 szocio-kulturális modell). Végül három attitűdkérdés „egy férfinak szüksége van gyermekre ahhoz, hogy teljes legyen az élete”; „a gyermekvállalás a társadalommal szembeni kötelesség”; a homoszexualitás „megengedhető”) bevonásával bővítjük a modellt (A3 modell). A modellekben használt magyarázó változók leírását a 10. táblázat tartalmazza, a regressziós együtthatókat pedig a 11. táblázatban foglaltuk össze.

10. táblázat: A regressziós modellek magyarázó változói

Változó megnevezése	Válaszkategória	%	Esetszám
Nem	Nő	48,2	716
	Férfi	51,8	770
Korcsoport	18-30	24,5	364
	30-45	27,8	413
	45-60	25,6	381
	60 felett	22,1	328
Iskolai végzettség	Nem rendelkezik érettségivel	22,7	344
	Érettségi	60,7	918
	Felsőfokú végzettség	16,6	251
Lakóhely	5000 fő között	31,3	473
	5000-100.000 fő között	41	620
	100.000 ezer felett	27,7	420
Vallás: felekezethez tartozás	Tartozik felekezethez	53,6	796
	Nem tartozik felekezethez	46,4	690
Vallási szertartások látogatása	Egyszer egy hónapban	14,6	221
	Ritkábban	26,4	399
	Soha	58,9	891
Politikai nézetek	Baloldali nézeteket valló	7,5	112
	Mérsékelt baloldali nézeteket valló	9,6	143
	Semleges	50,3	748
	Mérsékelt jobboldali nézeteket valló	13,5	201
	Jobboldali nézeteket valló	9	134
Családi állapot	Házaspár	50,6	766
	Nem házaspár	49,4	747
Gyermektelenség	Gyermektelen	32,5	491
	Van gyereke	67,5	1022
Egy férfinak szüksége van gyermekre ahhoz, hogy teljes legyen az élete	Egyetért	67,5	1003
	Is-is	17,6	261
	Nem ért egyet	13,9	207
A gyermekvállalás a társadalommal szembeni kötelesség	Teljesen egyetért	12,6	187
	Egyetért	21,8	323
	Is-is	25,7	381
	Nem ért egyet	28,5	422
	Egyáltalán nem ért egyet	11,5	170
Homoszexualitás megengedhetősége		Folytonos változó	

Forrás: European Values Study 2008, saját számítás, N=1486



11. táblázat: A modellek standardizált regressziós együtthatói

	A1. modell	A2. modell	A3. modell
Nő	0,18**	0,21**	0,10
30-45 (ref.: 18-30 éves)	-0,21	-0,1	-0,11
45-60	-0,31***	-0,17	-0,09
60 felett	-0,33***	-0,17	-0,03
Nincs érettségije (ref.: érettségi)	0,03	0,05	0,12
Felsőfokú végzettség	0,14	0,14	0,08
5000-100.000 fő között (ref.: 5000 fő alatti)	0,1	0,04	0,09
100.000 ezer felett	-0,11	-0,19*	-0,23**
Házas (ref.: Nem házas)		0,11	0,12
Nincs gyereke (ref.: van gyereke)		0,26**	0,18
Vallási szertartások látogatása (ref.: Ritkábban)		-0,01	0,07
Soha		0,12	0,07
Nem tartozik felekezethez		0,18	0,08
Baloldali nézeteket valló (ref.: semleges)		0,19	0,22
Mérsékelt baloldali nézeteket valló		0,07	-0,02
Mérsékelt jobboldali nézeteket valló		-0,23*	-0,18*
Jobboldali nézeteket valló		-0,28*	-0,23*
Gyermekvállalás a társadalommal szembeni kötelesség: Egyetért (ref: teljesen egyetért)			0,4***
Gyermekvállalás a társadalommal szembeni kötelesség: Is-is			0,21*
Gyermekvállalás a társadalommal szembeni kötelesség: Nem ért egyet			0,32***
Gyermekvállalás a társadalommal szembeni kötelesség: Egyáltalán nem ért egyet			0,39**
Egy férfinak szüksége van gyermekre ahhoz, hogy teljes legyen az élete – Egyetért (ref: is-is)			-0,1
Egy férfinak szüksége van gyermekre ahhoz, hogy teljes legyen az élete – Nem ért egyet			0,21*
Homoszexualitás megengedhető			0,11**
Konstans	2,33***	2,21***	1,61***
R <sup>2</sup>	0,02	0,05	0,15
Adjusted R <sup>2</sup>	0,016	0,03	0,11

Megjegyzés: \*p<0,05; \*\*p<0,01; \*\*\*p<0,001

Forrás: European Values Study 2008, saját számítás, N=1486

Az A1 modellben a válaszadó neme igen erős hatással bír: a nők a férfiakhoz képest sokkal toleránsabb attitűddel rendelkeznek az azonos nemű párok általi örökbefogadás tekintetében. A 45 év feletti korcsoport negatívabban ítéli meg a vizsgált kérdést, mint a legfiatalabb korosztály. Ezen kívül azonban sem az iskolai végzettség, sem a település méret szerint nem figyelhető meg szignifikáns különbség.

Az A2 modell kibővült a szocio-kulturális és a családi háttérrel kapcsolatos változókkal: mindezek hatására az életkornak eltűnt a szignifikáns hatása. A nők ebben a modellben is toleránsabb attitűddel rendelkeznek, mint a férfiak. A település mérete szerint azonban szignifikáns különbség található, mégpedig a legnagyobb településen élők bizonyulnak a leginkább elutasítóknak

az azonos neműek általi örökbefogadással szemben. Az újonnan bevont változók közül a politikai nézeteknek és a gyermektelenségnek szignifikáns a hatása, míg némileg meglepő módon sem a felekezethez tartozásnak, sem a vallási szertartások látogatásának nincs hatása a vizsgált kérdésre. Politikai nézetek szerint a semlegesekhez viszonyítva a jobboldali nézetűek inkább elutasítók.

A gyermekesekkel összehasonlítva a gyermektelenek azok, akik elfogadóbbak az azonos nemű párok általi örökbefogadással.<sup>36</sup> Ennek az egyik lehetséges magyarázata, hogy a gyermektelenek a gyermek utáni vágy miatt jobban átérzik azoknak a helyzetét, akik szeretnének gyermeket nevelni, de ettől valamilyen oknál fogva meg vannak fosztva.<sup>37</sup> Egy másik lehetséges magyarázat, hogy a gyermektelen nők és férfiak kevésbé látják át a gyermekneveléssel kapcsolatos praktikus kérdéseket és így kevésbé gondolnak át például olyan lehetőségeket, hogy az azonos nemű párok gyermekeit kigúnyolhatják, bánthatják amiatt, hogy szivárványcsaládban (*rainbow family*) élnek. Ezek azonban csak lehetséges alternatív magyarázatok, melyek megerősítésére jelen kutatás keretein belül nincs módunk, mivel ehhez további – elsősorban kvalitatív – kutatásra lenne szükség.

Az A3 modellben a (100.000 főnél) nagyobb méretű településtípus és a politikai nézetek mellett csupán az attitűdkérdések hatása szignifikáns. Azok, akik megengedőbbek a homoszexualitással, sokkal inkább támogatják az azonos nemű párok általi örökbefogadást. Emellett azokhoz viszonyítva, akik teljes mértékben egyetértenek azzal, hogy a *gyermekvállalás a társadalommal szembeni kötelesség* a kevésbé egyetértők, illetve az elutasítók elfogadóbbak a vizsgált kérdés tekintetében. Itt tulajdonképpen egy logikai ellenmondással szembesülünk, hiszen ha valaki azt gondolja, hogy a gyermekvállalás általános társadalmi kötelesség, akkor ennek a melegekre és a leszbikusokra is vonatkoznia kellene – ebből pedig elvileg logikusan következne, hogy lehetővé kellene tenni számukra az örökbefogadást. Ugyanakkor e kijelentés tartalma értelmezhető a gyermekvállalás amolyan „hazafias feladatként” való előírásaként is, amivel az egyet nem értés jelezhet egy kevésbé konzervatív, az egyéni életstratégiák szabad választását előnyben részesítő megközelítést.

A harmadik attitűdkérdéssel („*egy férfinak szüksége van gyermekre ahhoz, hogy teljes legyen az élete*”) egyet nem értők inkább elfogadóak az azonos nemű párok általi örökbefogadással. E tekintetben tehát nem teljesült előzetes várakozásunk, amit az eredmény fényében fölül kell vizsgálnunk. Ugyanakkor fölmerül az a lehetőség, hogy ez az eredmény is beilleszthető az előző attitűdkérdés kapcsán fölvezetett értelmezési keretbe: vagyis a kijelentéssel való egyet nem értés itt is utalhat az egyéni életstratégiák szabad választásának előnyben részesítésére.

Az A3 modellben eredetileg megpróbáltuk bevonnunk azt az attitűdkérdést is, mely a nőkre vonatkozóan kérdezi, hogy lehet-e gyermek nélkül teljes az életük. Azonban ennek a változónak nem volt szignifikáns a hatása, mivel a társadalom jelentős többsége egyetért ezzel az állítással (83%).<sup>38</sup> Ugyanakkor pozitív összefüggés található az állítással való egyet nem értés és a

---

<sup>36</sup> 2012 nyarán 20 gyermektelen nővel készítettünk interjúkat, ahol azt a kérdést is vizsgáltuk, hogy mit gondolnak az azonos nemű párok általi örökbefogadásról: a megkérdezettek nagy többségének – iskolai végzettségtől és lakhelytípustól függetlenül – kifejezetten támogató volt az e kérdéstről alkotott véleménye.

<sup>37</sup> Magyarországon a gyermektelenek többségének nem tudatos választása a gyermektelenség, melynek legfőbb okai egészségügyi jellegűek, illetve a (megfelelő) párkapcsolat hiányával vagy a rossz anyagi helyzettel kapcsolatosak (Szalma–Takács 2012).

<sup>38</sup> Ráadásul ezt az attitűdkérdést más skálán kódolták, mint a férfiakra vonatkozó állítást (szüksége van; nincs szüksége gyermekre), így a változó szórása sokkal kisebb, azaz nem differenciál a kérdezettek között.

homoszexualitás „megengedhetőségére” vonatkozó állítás között, így annak hatását kioltotta, ezért döntöttünk úgy, hogy ezt a változót végül kihagyjuk a modellből.

Összességében elmondható, hogy a modellek magyarázó ereje nem túl magas: a bevont független változók segítségével a függő változó szórásának mindössze 2–15%-át sikerült megmagyarázni. A magyarázó változók hatása különösen az A1 modell esetén korlátozott, ami azt támaszthatja alá, hogy az azonos nemű párok általi örökbefogadással kapcsolatos attitűdök csak korlátozott mértékben függenek a hagyományos szocio-demográfiai változóktól. Ellenben eredményeink alapján arra következtethetünk, hogy a gyermekvállalással és a homoszexualitással kapcsolatos egyéni attitűdök jelentősebb mértékben befolyásolhatják azt, hogy a magyar társadalomban miként gondolkoznak az azonos nemű párok általi örökbefogadásról. Úgy tűnik, e kérdés megítélésében sokkal fontosabbak lehetnek az egyén által átélt tapasztalatok – és akár érzelmi gyökerű viszonyulások –, mint a tényleges társadalmi helyzet.

## 6. A TANULMÁNY KORLÁTAI ÉS ÖSSZEFOGLALÁS

A *European Values Study* (EVS) keretében az azonos nemű párok általi örökbefogadás és a homoszexualitás társadalmi megítélésével kapcsolatos – elsősorban magyar – adatokat elemző kutatásunk számos tekintetben korlátozott érvényű. Az egyik fő korlát abból adódott, hogy „hozott anyagból” azaz nem az általunk optimálisnak gondolt változókkal és kérdéscsoportokkal kellett dolgoznunk, mely tapasztalat a nagymintás nemzetközi felmérések adataival dolgozó kutatók többségének ismerős lehet. Az EVS adatbázisa például nem teszi lehetővé, hogy a „homoszexuális partnerek örökbefogadásán” belül az egyik partner gyermekének örökbefogadása a másik partner által (*second parent adoption*) lehetőséget elkülönítve vizsgáljuk, pedig valószínűsíthető, hogy e kérdés nagyobb társadalmi támogatást kapna, mint a harmadik személy biológiai gyermekének azonos nemű pár általi közös örökbefogadása. A „homoszexuális partnerek általi örökbefogadás” kifejezés tehát nem egyértelmű, mert összemossa ezeket az eltérő örökbefogadási gyakorlatokat, mint ahogy arra sem ad lehetőséget, hogy az azonos nemű férfi és női párok általi örökbefogadás megítélését szétválaszthassuk. E tekintetben is felmerülhet az a lehetőség, hogy mivel általában a gyerekneveléssel kapcsolatos feladatok az anyákra hárulnak – s mivel a köztudatban az él, hogy a nők számára „természetesen adottabbnak” tűnik az anyaság megélése, mint a férfiak számára az apaságé (Silverstein – Auerbach 1999) –, ezért valószínűsíthető, hogy a leszbikus párok általi örökbefogadást többen támogatnák, mint a meleg párok általi örökbefogadást. De tudomásunk szerint Magyarországon azzal kapcsolatban sem született még nagymintás felvételek, hogy az embereknek milyen az attitűdjük általában az örökbefogadással kapcsolatban. Ilyen kérdések nem szerepelnek az általunk e tanulmányban használt nemzetközi adatfelvételekben (EVS, ESS, GGS) sem. Pedig lehetséges például, hogy nagy számban vannak olyanok, akik negatív attitűddel viszonyulnak magához az örökbefogadáshoz is.

Az EVS több változójában szereplő – és többek számára potenciálisan sértőként érzékelt – homoszexuális, illetve homoszexualitás szavak használata is további értelmezési problémákhoz vezethet: egyrészt különféle negatív – patológizáló és kriminalizáló – kontextusok felidézésével, másrészt a homoszexuális a válaszadók egy részének elsősorban homoszexuális férfiakra utalhat (Herek 1984).

További korlátot jelentett számunkra, hogy az EVS negyedik hullámának magyar adatfelvétele során az eredeti változó („*homosexual couples should be able to adopt children*”) helyére egy azzal ellentétes értelmű állítás került („*homoszexuális*

*pároknak nem szabadna gyermekeket örökbe fogadni*”). E nagyon alapvető módszertani hiba miatt nem volt lehetőségünk a magyar adatok más európai országok adataival való összehasonlítására.<sup>39</sup>

Mindezen korlátozó tényezők ellenére meggyőződésünk szerint a jelen kutatás eredményeivel hozzá tudunk járulni a családszociológia e nálunk még ritkán tárgyalt területének jobb megismeréséhez. Tanulmányunkban a *European Values Study* (EVS) keretében az azonos nemű párok általi örökbefogadással és a homoszexualitással kapcsolatban rendelkezésünkre álló adatok vizsgálata során először a homoszexualitás „megengedhetőségével” és a homoszexuálisoktól való társadalmi távolságtartással összefüggő kérdésekre fókuszáltunk. A homoszexualitás „megengedhetősége” mellett vizsgált témakörök (abortusz, prostitúció, házasság/nőként/férfiként viszonyt folytatni, alkalmi szexuális kapcsolatok) közül az abortusz megengedhetőségét támogatták leginkább Magyarországon, ezzel szemben a házasságtörés számított a legkevésbé tolerálható cselekménynek – különösen a női válaszadók körében. A nők a férfiakhoz képest jóval megengedőbbek voltak a homoszexualitással kapcsolatban, ugyanakkor kevésbé megengedők a prostitúció kérdésében. A homoszexuálisoktól és más – többnyire elutasított – csoportoktól való társadalmi távolságtartás tekintetében az 1990 és 2008 közötti időszakban a társadalom éppen a homoszexuálisok iránt vált a legnagyobb mértékben elfogadóbbá: míg korábban a kérdezettek mintegy háromnegyede nem szeretne volna, ha a szomszédjában homoszexuális ember él, addig 2008-ra ezt a csoportot az emberek kevesebb, mint egyharmada sorolta azok közé, akiket nem szeretne szomszédjával. (Ugyanakkor a kábítószer-fogyasztók, az erősen iszákosok és a büntetett előéletűek megmaradtak a leginkább – a válaszadók több mint fele által – elutasított csoportoknak.)

A „homoszexualitás megengedhetőségének” vonatkozásában a leíró statisztikai eredmények alapján európai összehasonlításban Magyarország a kevésbé megengedő országok közé sorolható. Ez alátámasztható a *European Social Survey* (ESS) adataival is, ahol egy világosabban értelmezhető változóval mérték a meleg és leszbikusok társadalmi elfogadottságát. Az ESS által használt „*Hagyni kell, hogy a meleg férfiak, és a leszbikus nők szabadon éljék az életüket melegeként és leszbikusokként úgy, ahogy akarják*” kijelentéssel ugyan a magyar válaszadók mintegy fele egyetértett, ugyanakkor a többi vizsgált európai ország között Magyarország szintén a kevésbé elfogadó társadalmak közé került. Vagyis úgy is fogalmazhatunk, hogy a nemzetközi összehasonlításban a helyükre kerültek az egyébként egymással esetleg nem teljesen harmonizáló eredmények: hiszen például csak a magyar EVS adatok ismeretében akár olyan következtetés is levonható lenne, hogy a magyar társadalom döntő többsége homofób, a magyar ESS adatok viszont ennél jóval alacsonyabb mértékű elutasítást tükröznek. Mindez két dologra mindenképpen föl hívhatja a kutatók figyelmét: egyrészt a változókat alkotó kérdések minél pontosabb megfogalmazásának jelentőségére (különös tekintettel a megfelelő szóhasználatra, ami potenciálisan nagymértékben befolyásolhatja az eredményeket); másrészt pedig a nemzetközi összehasonlítások fontosságára. Szintén sokat segíthet az időbeli összehasonlítás, azaz a trendek követése. Az általunk használt nagymintás adatbázisok egyik előnye éppen abban rejlik, hogy időben is lehet vizsgálni a meleg és a leszbikusok elfogadottságának alakulását. Ebből a szempontból mindegyik általunk használt adatbázis azt mutatja, hogy az európai társadalmak egyre elfogadóbbak a melegekkel és a leszbikusokkal. Ugyanezt a

<sup>39</sup> További problémákat vet föl, hogy a következő EVS adatfelvétel során (amennyiben ez a változó benne marad a kérdőívben) melyik kérdésváltozatot fogják használni a magyar kérdőívben. Az eredeti tartalmú EVS változó („*Lehetővé kellene tenni, hogy homoszexuális párok gyermekeket fogadhassanak örökbe*”) alkalmazása esetén ugyanis nem lesz mód a magyar adatok időbeli összehasonlítására, az eltorzított magyar kérdésverzió („*homoszexuális pároknak nem szabadna gyermekeket örökbe fogadni*”) alkalmazása viszont továbbra sem fog lehetővé tenni semmilyen nemzetközi összehasonlítást.

melegek és a leszbikusok örökbefogadásával kapcsolatban nem tudjuk megállapítani, hiszen az általunk vizsgált változó csak az EVS legutóbbi – 2008-as – hullámában került be először a kérdőívbe.

Az azonos nemű párok örökbefogadására vonatkozó leíró statisztikai eredmények nagymértékű társadalmi elutasítást tükröztek és nem mutattak lényeges eltéréseket e kérdés megítélésében nem, iskolai végzettség, településnagyság, vallásosság, családi állapot és gyermektelenség szerint. Ugyanakkor a baloldali politikai nézetekkel jellemezhető lényegesen elfogadóbbnak mutatkoztak a jobboldaliaknál. A gyermekvállalással kapcsolatos általunk vizsgált attitűdkérdések tekintetében pedig azok közül, akik nem értettek egyet azzal, hogy *egy férfinak szüksége van gyermekre a teljes élethez*, illetve azzal, hogy *a gyermekvállalás a társadalommal szembeni kötelesség*, az átlagosnál jóval többen fogadták el az azonos nemű párok örökbefogadásának lehetőségét.

A gyermekvállalással kapcsolatos attitűdkérdéseket kiemelt figyelemmel – és többek között az *Életünk fordulópontjai* felmérés adataival kiegészítve – vizsgáltuk, mivel Magyarországon általánosan jellemző nézet, hogy a teljes élet elengedhetetlen része a gyermekvállalás. Emellett a magyarországi alacsony termékenységi arányt aggodalommal követő társadalmi és politikai diskurzusokban kimondva vagy kimondatlanul is szerepet kaphat az a kérdés, hogy mennyire tekinthető a gyermekvállalás a társadalommal szembeni kötelességnek. Európai összehasonlításban Magyarországon sokkal inkább egyetértettek azzal a válaszadók, hogy a gyermekvállalás a társadalommal szembeni kötelesség, mint például az egyébként a legmagasabb európai fertilitással jellemezhető észak-nyugat-európai országokban (például Norvégiában, Svédországban vagy Hollandiában).

Az elemzés utolsó részében lineáris regressziós modellek segítségével magyarázó modelleket készítettünk, melyekbe a leíró statisztikákban szereplő változókat építettük be. A modellek alapján megállapíthattuk, hogy a leíró statisztikai eredményekhez hasonlóan a hagyományos szocio-demográfiai alapváltozók többsége kevésbé hatott függő változónkra. Ugyanakkor a politikai nézetekkel, a homoszexualitás megengedhetőségével és a gyermekvállalással kapcsolatos attitűdváltozókkal kibővített modell magyarázó hatása erősebbnek bizonyult.

Mindezek alapján feltételezhető, hogy az azonos nemű párok általi örökbefogadás társadalmi megítélésére a homofóbiát meghatározó tényezőkhez képest erősebben hatnak az egyéni értékválasztások, mint az egyén szocio-demográfiai helyzete. Eredményeink arra is rávilágíthatnak, hogy az azonos nemű párok általi örökbefogadás kérdése némileg elkülöníthető – és elkülönítendő – mind a szexuális moralitás egyik dimenziójaként vizsgált homoszexualitás megítélésétől, mind a társadalmi kisebbségként kezelt melegek és leszbikusok diszkriminációjának a kérdéskörétől; s az örökbefogadásnak e speciális formáját a családi élettel – és ezen belül is különösen a gyermekvállalással – kapcsolatos attitűdökkel összefüggésben a családi élet struktúráját befolyásoló tényezőként érdemes vizsgálni.

Eredményeink szerint a „homoszexuális párok általi örökbefogadás” Magyarországon a társadalom többsége által elutasított kérdéskörnek tűnik, messzemenő következtetések levonására azonban egyelőre nincs lehetőségünk: a téma jobb megismerése érdekében további kvantitatív és kvalitatív kutatások lennének szükségesek. Az azonban mindenképpen megállapítható, hogy az azonos nemű párok által alkotott családok vizsgálata, melyek Európa szerte egyelőre az új és ritka – ám növekvő számú – családtípusok közé sorolhatók, a magyar családszociológiai kutatások számára is a családi élet létező sokféleségének tudományos értelmezési lehetőségeit kínálja.

Brit szociológusok már több mint egy évtizeddel ezelőtt rámutattak arra, hogy folyamatosan zajlik egy egyrészt episztemológiai, másrészt morális jellegű vita arról, hogy mi is nevezhető *valójában* családnak, illetve milyennek *kellene* a családoknak lenniük (Silva–Smart 1999). Ebben a vitában többen, akik egy normatív megközelítést alkalmazva a tradicionális heteroszexuális házasságon alapuló családformát tekintik fő referenciának, azt észlelhetik, hogy a mindennapokban tapasztalható családi gyakorlatok nagyban eltér(het)nek az elvárásaiktól. Ezzel szemben mások azt emelik ki, hogy a (családjogi, családpolitikai) szabályozási keretek nincsenek kellően összehangolva a családi gyakorlatok sokféleségével, amit a szélesebb körű társadalmi változások visszatükröződéseként és egyben forrásaként értelmeznek. Jelen tanulmányunkkal az utóbbi megközelítéshez csatlakozunk: mi is azt valljuk, hogy a sokféle létező családi tapasztalatformából kiindulva és ezeket támogatva kell(ene) kialakítani a szakpolitikai szabályozó és támogató rendszereket annak érdekében, hogy minél többen élhessenek autonóm választásokon alapuló minél boldogabb (családi) életet egy adott társadalomban.

## HIVATKOZÁSOK

- Agnew, C. R.–Thompson, V. D.–Smith, V. A.–Gramzow, R. H.–Currey, D. P. (1993). Proximal and Distal Predictors of Homophobia: Framing the Multivariate Roots of Outgroup Rejection. *Journal of Applied Social Psychology*. 3(24). 2013-2042.
- Akker, van den H.–van der Ploeg, R.–Scheepers, P. (2012). Disapproval of Homosexuality: Comparative Research on Individual and National Determinants of Disapproval of Homosexuality in 20 European Countries. *International Journal of Public Opinion Research* doi: 10.1093/ijpor/edr058 First published online: March 8, 2012
- Allen, K. R.–Demo, D.H. (1995). The Families of Lesbians and Gay Men: A New Frontier in Family Research. *Journal of Marriage and the Family*. 57 (1). 111-127.
- Andersen, R.–Fetner, T. (2008). Cohort Differences in Tolerance of Homosexuality: Attitudinal Change in Canada and the United States, 1981–2000. *Public Opinion Quarterly*. 72(2). 311-330.
- Biblarz, T. J. – Stacey, J. (2010). How Does the Gender of Parents Matter? *Journal of Marriage and Family*. 1. 3-22.
- Blaskó Zs. (2005). Dolgozzanak-e a nők? A magyar lakosság nemi szerepekkel kapcsolatos véleményének változásai, 1988, 1994, 2002. *Demográfia*. 48(2-3). 159-187.
- Borgos A. (2011). Diskurzusok a kétanyás családokról: kutatások és közbeszéd. In: Takács J. (szerk.) *Homofóbia Magyarországon*. Budapest: L'Harmattan. 80-93.
- Boyer, C. (2007). Double Stigma: The Impact of Adoption Issues on Lesbian and Gay Adoptive Parents. In: *Handbook of Adoption 2007*. SAGE Publications. Hozzáférhető: [http://www.sage-ereference.com/hdbk\\_adoption/Article\\_n15.html](http://www.sage-ereference.com/hdbk_adoption/Article_n15.html) [letöltve: 2010-04-29]
- Chapter DOI: 10.4135/978-1-41297-663-3.n15
- Brodzinsky, D.M.–Pertman, A. (szerk.) (2012). *Adoption by Lesbians and Gay Men*. New York: Oxford University Press.
- Castells, M. (1997). The Power of Love: Lesbian and Gay Liberation Movements. In *The Information Age. Economy, Society and Culture. Vol. II. The Power of Identity*. Oxford: Blackwell. 202-221.
- D'Emilio, J. (1993 [1983]). Capitalism and Gay Identity. In: Ablove, H–Barale, M. A.–Halperin, D. M. (szerk.) *The Lesbian and Gay Studies Reader*. New York: Routledge. 467-478.

- EC [European Commission] (2006). STANDARD EUROBAROMETER 66 – Public Opinion in the European Union. First Results. Autumn 2006 – TNS  
*Opinion & Social* Hozzáférhető: [http://ec.europa.eu/public\\_opinion/archives/eb/eb66/eb66\\_en.pdf](http://ec.europa.eu/public_opinion/archives/eb/eb66/eb66_en.pdf) [letöltve: 2012-10-07]
- EOS GALLUP (2003). Homosexual marriage, child adoption by homosexual couples: is the public ready? – Press release. Hozzáférhető:  
[http://www.ilga-europe.org/home/issues/families/recognition\\_of\\_relationships/public\\_opinion\\_and\\_surveys/public\\_opinion\\_and\\_same\\_sex\\_unions\\_2003](http://www.ilga-europe.org/home/issues/families/recognition_of_relationships/public_opinion_and_surveys/public_opinion_and_same_sex_unions_2003) [letöltve: 2012-10-07]
- Esposito, D. – Biafora, F. (2007). Toward a Sociology of Adoption: Historical Deconstruction. In: *Handbook of Adoption 2007*. SAGE Publications.  
Hozzáférhető: [http://www.sage-ereference.com/hdbk\\_adoption/Article\\_n2.html](http://www.sage-ereference.com/hdbk_adoption/Article_n2.html) [letöltve: 2010-04-29]
- Chapter DOI: 10.4135/978-1-41297-663-3.n2
- Gaines, N. S.–Garand, J. C. (2010). Morality, equality, or locality: Analyzing the Determinants of support for same-sex marriage. *Political Research Quarterly*. 63. 553-567.
- Gartrell, N.–Bos, H. (2010). US National Longitudinal Lesbian Family Study: Psychological Adjustment of 17-Year-Old Adolescents. *Pediatrics*. 1. 28-36.
- Gerhards, J. (2010). Non-Discrimination towards Homosexuality: The European Union’s Policy and Citizens’ Attitudes towards Homosexuality in 27 European Countries. *International Sociology*. 25. 5-28.
- Golombok, S. (1999). Lesbian Mother Families. In: Bainham, A. –Day Sclater, S. –Richards, M. (szerk.) *What is a Parent?* Oxford: Hart. 161-180.
- Herek, G. M. (1984). Beyond “homophobia”: A social psychological perspective on attitudes toward lesbians and gay men. *Journal of Homosexuality*. 10 (1/2). 1-21.
- Hadler, M. (2012). The Influence of World Societal Forces on Social Tolerance. A Time Comparative Study of Prejudices in 32 Countries. *The Sociological Quarterly*, 53. 211-237.
- Herek, G. M. (2002). Gender gaps in public opinion about lesbians and gay men. *Public Opinion Quarterly*. 66. 40-66.
- Herek, G. M. (2004). Beyond “Homophobia”: Thinking About Sexual Prejudice and Stigma in the Twenty-First Century. *Sexuality Research & Social Policy*. 1(2). 6-24.
- Herman, E. (2002). The Paradoxical Rationalization of Modern Adoption. *Journal of Social History*. 36(2). 339-385.
- Hetzel, C. J. (2011). Exploring the Relationship Between Public Opinion and Personal Attitudes and Behavior toward Lesbians and Gay Men: Social Conformity Revisited.  
*Journal of Homosexuality*. 58 (10). 1421-1441.
- Hicks, G. R.–Lee, T. T. (2006). Public Attitudes toward Gays and Lesbians. *Journal of Homosexuality*. 51(2) 57-77.
- Hobson, B.–Fahlén, S.–Takács J. (2011). Agency and Capabilities to Achieve a Work-Life Balance: A Comparison of Sweden and Hungary. In:  
*Social Politics*. 18(2). 168-198.
- Hoksbergen, R. A. C. (1998). Changes in Motivation for Adoption, Value Orientations and Behavior in Three Generations of Adoptive Parents.  
*Adoption Quarterly*. 2(2) 37-55.
- Inglehart, R. (2000). Globalizations and postmodern values. *The Washington Quarterly*. 23(1). 215-228.
- Jansen, E. (2011) Parenting of the Fittest? Lesbian and Gay Family Planning in Germany. In: Takács J.–Kuhar, R. (eds.) *Doing Families. Gay and Lesbian Family Practices*. Ljubljana: Mirovni Institut. 37-58.
- Keuzenkamp, S. (2011). *Monitoring acceptance of homosexuality in the Netherlands 2011: International comparison, trends and current situation*. The Hague: SCP – The Netherlands Institute for Social Research.

- Kite, M. E.–Whitley, B. E. Jr. (1998). Do Heterosexual Woman and Men Differ in Their Attitudes Toward Homosexuality? A Conceptual and Methodological Analysis. In: Herek, G. M. (szerk.) *Stigma and Sexual Orientation. Understanding Prejudice Against Lesbians, Gay Men, and Bisexuals*. Thousand Oaks – London – New Delhi: Sage. 39-61.
- Kon, I. (2010). Homophobia as a Litmus Test of Russian Democracy. *Russian Social Science Review*, 51(3). 16-37.
- Kuhar, R. – Takács J. (2011). Do Families Have a Sexual Orientation? Interview with Professor Judith Stacey. In: J. Takács – R. Kuhar (szerk.) *Doing Families. Gay and Lesbian Family Practices*. Ljubljana: Mirovni Institut. 135-149.
- Kuronen, M. (2010). *Research on Families and Family Policies in Europe. Final Report of the Family Platform Project*. Hozzáférhető: <http://www.familyplatform.eu/en/1-major-trends/final-report-1/research-on-families-and-family-policies-in-europe> [letöltve: 2012-10-07]
- Lambert, S. (2005). Gay and Lesbian Families: What We Know and Where to Go from Here. *The Family Journal*. 13(1). 43-51.
- Larsen, K. S.–Cate, R.–Reed, M. (1983). Anti-Black attitudes, religious orthodoxy, permissiveness, and sexual information: A study of the attitudes of heterosexuals toward homosexuality. *Journal of Sex Research*. 19. 125-135.
- Lee, T.T. – Hicks, G.R. (2011). An Analysis of Factors Affecting Attitudes Toward Same-Sex Marriage: Do the Media Matter? *Journal of Homosexuality*, 58 (10). 1391-1408.
- Moskowitz, D. A.–Rieger, G.–Roloff, M. E. (2010). Heterosexual Attitudes Toward Same-Sex Marriage. *Journal of Homosexuality*. 57(2). 325-336.
- Olson, L. R.–Cadge, W.–Harrison, J. T. (2006). Religion and public opinion about same-sex marriage. *Social Science Quarterly*. 87. 340-360.
- Paksi B. (2009). Populációs adatok alakulása. In: Felvinczi K.–Nyírády A. (szerk.) *Drogpolitika számokban*. Budapest: L'Harmattan. 81-141.
- Patterson, C. (2005). *Lesbian and Gay Parents and Their Children: Summary of Research Findings*. In: *Lesbian and Gay Parenting. A Resource for Psychologists*. Washington: American Psychological Association. 5-22.
- Pew Research Center for The People & The Press (2006). *Less opposition to gay marriage, adoption and military service – News release*  
Hozzáférhető: <http://www.people-press.org/files/legacy-pdf/273.pdf> [letöltve: 2012-10-07]
- Plantenga, J.–Remery, C.–Takács J. (2012). Public Support to Young Families in the European Union. In: Knijn, T. (szerk.) *Work, Family Policies and Transitions to Adulthood in Europe*. Basingstoke and New York: Palgrave Macmillan. 180-201.
- Ryan-Flood, R. (2009). *Lesbian Motherhood. Gender, Families and Sexual Citizenship*. Basingstoke: Palgrave – Macmillan.
- Rye, B. J.–Meaney, G. J. (2010). Self-Defense, Sexism, and Etiological Beliefs: Predictors of Attitudes toward Gay and Lesbian Adoption. *Journal of GLBT Family Studies*. 6(1). 1-24.
- Silva, E. B.–Smart, C. (1999). The 'New' Practices and Politics of Family Life. In: Silva, E. B.–Smart, C. (szerk.) *The New Family?* London: SAGE Publications. 1-12.
- Silverstein, L.B. – Auerbach, C.F. (1999). Deconstructing the essential father. *American Psychologist*, 54(6). 397-407.
- Simon, A. (1998). The Relationship between Stereotypes of and Attitudes Toward Lesbians and Gays. In: Herek, G. M. (szerk.) *Stigma and Sexual Orientation. Understanding Prejudice Against Lesbians, Gay Men, and Bisexuals*. Thousand Oaks – London – New Delhi: SAGE. 62-81.
- Spivey, C. A. (2006). Adoption by Same-Sex Couples. *Journal of GLBT Family Studies*. 2(2). 29-56.
- Stacey, J. – Biblarz, T. J. (2001). (How) Does the Sexual Orientation of Parents Matter? *American Sociological Review*. 2. 159-183.
- Steffens, M. C.–Wagner, C. (2004). Attitudes toward Lesbians, Gay Men, Bisexual Women, and Bisexual Men in Germany. *The Journal of Sex Research*. 41(2). 137-149.



- Štulhofer A.–Rimac, I. (2009). Determinants of homonegativity in Europe. *Journal of Sex Research*. 46. 24-32.
- Schwartz, J. (2010). Investigating Differences in Public Support for Gay Rights Issues, *Journal of Homosexuality*. 57(6). 748-759.
- Sullivan, R.–Harrington, M. (2009). The Politics and Ethics of Same-Sex Adoption. *Journal of GLBT Family Studies*. 5(3). 235-246.
- Szalma I. (2010). Attitűdök a házasságról és a gyermekvállalásról. *Demográfia* 1. 38-67.
- Szalma I.–Takács J. (2012). A gyermektelenséget meghatározó tényezők Magyarországon. *Demográfia*. 55(1). 44-68.
- Takács J. (2004). Homoszexualitás és társadalom. Budapest: Új Mandátum Kiadó.
- Takács J. (2007). Az egyenlő bánásmód gyakorlatai. Budapest: Új Mandátum Kiadó.
- Takács J. (2011). Homofóbia Magyarországon és Európában. In: Takács J. (szerk.) *Homofóbia Magyarországon*. Budapest: L'Harmattan. 15-34.
- Takács J. – Kuhar, R. (szerk.) (2011). *Doing Families. Gay and Lesbian Family Practices*. Ljubljana: Mirovni Institut. Hozzáférhető: <http://www.mirovni-institut.si/Publikacija/Detail/en/publikacija/Doing-families-Gay-and-Lesbian-Family-Practices/> [letöltve: 2012-10-07]
- Takács J.–Szalma I. (2011). Homophobia and same-sex partnership legislation in Europe. *Equality, Diversity and Inclusion: An International Journal*. 30(5). 356-378.
- Takács J.–Szalma I. (2012). Homofóbia és az azonos nemű partnerkapcsolatok intézményesítettsége Európában. *Szociológiai Szemle*. 22(1). 61-88.
- UN [United Nations] (2009). *Child Adoption: Trends and Policies*. New York: United Nations, Economic and Social Affairs. Hozzáférhető: [http://www.un.org/esa/population/publications/adoption2010/child\\_adoption.pdf](http://www.un.org/esa/population/publications/adoption2010/child_adoption.pdf) [letöltve: 2012-10-07]
- Wegar, K. (2000). Adoption, Family Ideology, and Social Stigma: Bias in Community Attitudes, Adoption Research, and Practice. *Family Relations* 49(4) 363-370.