



Centre for Economic and Regional Studies of the Hungarian
Academy of Sciences – Institute of World Economics
MTA Közgazdaság- és Regionális Tudományi Kutatóközpont
Világgazdasági Intézet

Műhelytanulmányok 101.

2014. március

Meisel Sándor

A VÁLSÁGKEZELÉS BALTI MODELLJE

MTA

Magyar Tudományos Akadémia Közgazdaság- és Regionális Tudományi Kutatóközpont

Világgazdasági Intézet

Műhelytanulmányok 101. (2014) 1-28. 2014. március

A válságkezelés balti modellje

szerző:

Meisel Sándor

tudományos munkatárs

Magyar Tudományos Akadémia

Közgazdaság- és Regionális Tudományi Kutatóközpont

Világgazdasági Intézet

email: meisel.sandor@krtk.mta.hu

ISBN 978-963-301-606-0

ISSN 1417-2720



A válságkezelés balti modellje

Meisel Sándor¹

Összefoglaló

Az uniós csatlakozást követően Észtország, Lettország és Litvánia döntően a belső fogyasztás jelentős és gyors bővülésére alapozott különlegesen dinamikus növekedést tudtak felmutatni. E fejlődési pálya feszültségei és korlátjai már a pénzügyi és gazdasági válság előtt megmutatkoztak. A balti kormányok radikális és fájdalmas megszorítások és kiigazítás árán tudták stabilizálni a gazdaságot. E lépéseknek köszönhetően a korábbinál kiegyensúlyozottabb és fenntarthatóbb fejlődési útra léptek. Az általuk alkalmazott gazdaságpolitika a speciális gazdasági adottságaikra és társadalmi sajátosságaikra támaszkodott. Ezért a balti modell különleges és aligha alkalmazható és reprodukálható az EU más tagállamaiban.

JEL: F020, F430, O11

Tárgyszavak: gazdasági növekedés, Balti országok, államháztartás, munkanélküliség

1. Bevezetés

Észtországot, Lettországot és Litvániát a szakirodalomban és a közbeszédben legtöbbször csak összefoglalóan balti országok csoportnéven szokták emlegetni. Különösképpen, ha gazdasági helyzetükről, fejlődési pályájukról és gazdaságpolitikai törekvéseikről van szó, amelyek kapcsán gyakran felmerülnek olyan csoportképző kifejezések, mint a balti modell vagy balti út. Az országok gazdasági helyzetéből, a korábban megvalósított gazdaságpolitika adottságaiból következően a válságkezelésük, kilábalásuk és jelenlegi állapotuk a tagadhatatlan hasonlóságok kimutatása mellett az országok árnyaltabb és differenciáltabb vizsgálatát is indokolja.

¹ tudományos munkatárs, Magyar Tudományos Akadémia Közgazdaság- és Regionális Tudományi Kutatóközpont Világgazdasági Intézet, Budaörsi út 45, H-1112 Budapest, Hungary Email: meisel.sandor@krtk.mta.hu

2. A válság előtti helyzet

A három balti ország válság előtti években megmutatkozott fejlődési pályájának legfontosabb sajátossága, hogy az 1990-es évtized krízishelyzetei után a 2000-es években mind az Európai Unió tagállamihoz, mind a keleti kibővítés során csatlakozott országokhoz viszonyítva, sőt világgazdasági összehasonlításban is kiemelkedő, a 2004-es csatlakozást követően pedig még inkább gyorsuló növekedési ütemet tudtak elérni.

A hajtóerő mindhárom ország esetében meghatározó módon a belső fogyasztás rendkívül magas szintje volt, amelyet tudatosan és politikai megfontolásokból gerjesztettek, tartottak fenn. Pótlólagos növekedési impulzusok származtak a privatizációval és a zöldmezős beruházásokkal kapcsolatos működő tőke beáramlásából. A működő tőke beáramlása mellett gyorsan erősödött a belső fogyasztás bővítésében is alapvető szerepet játszó pénzügyi tőke, hitelek jelenléte. Az uniós csatlakozásból származó biztonság érzete ez utóbbit csak tovább ösztönözte. Szerepe volt a növekedésben a csatlakozáskor megnyíló és kitáguló piacok támasztotta keresletnek is. Az éveken keresztül fenntartott gyors ütemű GDP-bővülés hatására ugyanakkor a gazdaság túlfűtöttségének jelei is markánsan megmutatkoztak, ami mindhárom országban hozzájárult az infláció kezdetekben lassú, de később jelentősen felgyorsult növekedéséhez. A látványos gazdasági fellendülés és a belső fogyasztás még nagyobb emelkedése, valamint a nagyon magas munkanélküliségi mutatók jelentős javulása (helyenként a ráta feleződése) a 2000-es évtized nagy részében fontos politikai legitimáló szerepet töltött be a mindegyik országban egymást gyakran váltó koalíciós kormányok számára.²

A felszínen látványos gazdasági eredmények sokáig elfedték a mögöttük meghúzódó strukturális gyengeségeket, elégtelenségeket, e növekedési modell ingatag alapjait. A közpénzügyek viszonylagos stabil volta sokáig elrejtette a gazdaságok komoly egyensúlyi gondjait. Ennek következményei érzékelhetők voltak már a válság előtt is, ám gyorsan és drasztikusan jelentkeztek annak kitörésekor. A krízis kiélezte a gazdaságok problémáit, nyilvánvalóvá tette a korrekció elkerülhetetlenségét.³

Az egyensúlyi problémáknak számos oka volt. A balti államok a válság előtt liberalizálták a bankszektorukat. Ez masszív hitelexpanzióhoz vezetett. A külföldi, elsősorban skandináv bankok olcsó hitelekkel árasztották el a piacot. Ennek hatására – főleg a lakosság – jelentősen eladósodott, az ingatlanpiac felé fordult, ahol hatalmas ingatlanpiaci buborék alakult ki. A bővülő külföldi beruházások elsősorban nem a termelőkapacitásokat táplálták, nem jövőbeni exportkilátásokat javító területekre irányultak, hanem az ingatlanokon kívül a kereskedelembe és a pénzügyi szektorba áramlottak. Emellett a javuló növekedési tendenciák ellenére mindegyik országban, de főleg Litvániában és Lettországbán az uniós átlaghoz viszonyítva alacsony maradt a foglalkoztatás szintje, a bővülő fogyasztás mellett rendkívül kedvezőtlenül alakult a belső megtakarítások színvonala. A termelékenység növekedése messze nem volt összhangban a jövedelmek bővülésével. A versenyképességet tükröző mutatók (például a termelékenységen

² Grigas et al. (2013).

³ Barysch (2009).

Meisel Sándor / A válságkezelés balti modellje

kívül a munkaerő költsége, az innovációs teljesítmény stb.) a balti államokban elmaradtak a legtöbb versenytársétól.

A kedvező növekedési adatok mögött mindhárom országban a külkereskedelmi mérleg és a folyó fizetési mérleg nem szűnő, sőt időről időre növekvő hiánya húzódott meg. A három gazdaság külkereskedelmi beágyazottsága mind a kereskedelmi szerkezetet, mind a relációs megoszlást nézve gyengeségeket vetített elő. Egyrészt, alacsony hozzáadott értékű termékek domináltak, főleg a litván és a lett exportban. A zömmel alapanyagokból álló kivitelnek az értékesítési kilátásai a felvevőpiacokon tapasztalható feldolgozóipari recesszió miatt rendkívül romlottak. Másrészt, a kereskedelem bővülésének egyik legfontosabb húzóereje mindhárom balti ország esetében az egymás közötti forgalom volt, ami a nagyjából párhuzamosan mozgó piacok egyidejű visszaesésével súlyos problémaként jelent meg.

Meg kell említeni egy fontos tény, amely alapvetően meghatározta és behatárolta mindhárom ország későbbi válságkezelésének mikéntjét. A balti államok az uniós csatlakozás előtti időszakban sajátos, rögzített árfolyam-politikát alakítottak ki, amit az a döntésük követett, hogy az új tagállamok között elsőként léptették be a valutájukat az ERM2-be. Ez egyrészt összhangban volt a tagságot megelőző monetáris politikájukkal, ugyanakkor azt a markáns törekvésüket testesítette meg, miszerint a lehető legrövidebb időn belül csatlakoznak az euróövezethez. Ez Litvániának hajszal híján sikerült, ám a Tanács 2006-ban ehhez nem járult hozzá. Később azonban a megugró infláció mindhárom ország esetében évekre eltolta a lehetséges csatlakozás dátumát. Az ennek a mechanizmusnak köszönhető árfolyam-stabilitás, a válság előtt gyümölcsözőnek bizonyult a kormányok számára. Ám 2008-tól kezdődően a nemzeti valuták jelentősen felértékeltek voltak, valamint a monetáris politika merevségei és a mozgástér ebből fakadó gyakorlatilag teljes hiánya visszaütöttek és súlyosbították a válságkezelés nehézségeit, illetve sajátos válságkezelést kényszerítettek ki. Ennek ellenére a három balti kormány fenn kívánta tartani a rögzített árfolyamot.⁴ Ez több okkal magyarázható. Egyrészt, amennyiben valamelyik ország felhagyott volna a rögzített árfolyamrendszerrel, az láncreakciót váltott volna ki a többi balti országban, amit el akartak kerülni. Másrészt, a lakossági kölcsönök több mint háromnegyede euró alapú volt Észtországban és Lettorságban, közel kétharmada Litvániában, így az esetleges leértékelés után a hitelfelvevők többsége képtelen lett volna fizetni a törlesztéseket. Ezen kívül az addigi árfolyam-politika melletti érvként szolgált, hogy a baltiak továbbra sem mondtak le a gyorsított ütemű euró-zóna-csatlakozási terveikről. Továbbá, a nyitott, importigényes gazdaságokban a leértékelés az importárak robbanásához vezetett volna. Végül, egy ilyen lépés gyengítette volna a gazdaságpolitika iránti bizalmat.⁵

⁴ Rosenberg (2009).

⁵ Grigas et al. (2013).

3. A válság kezelése

A válságkezelésnek mindhárom országban két fázisa és területe különíthető el: a rövid távú és azonnali költségvetési konszolidáció, amely komolyan kihatott mind a kiadási, mind a bevételi oldalra, valamint a gazdaságok kilábalását és a válság utáni fejlődését elősegítő szerkezeti átalakítás és gazdaságélénkítés.⁶

A költségvetést konszolidáló intézkedések

Észtországban a pénzügyi válság váratlan hevessege és gyors átterjedése a gazdaságra 2009 első hónapjaiban azonnali reagálásra készítette a kormányt. A stabil pénzügyi helyzetnek köszönhetően, néhány tagállammal ellentétben, 2008 végén fel sem merült külső masszív és azonnali támogatást jelentő hitelkeret szükségessége. Ennek ellenére nyilvánvalóan Észtország sem kerülhette el a gazdaságot stabilizáló súlyos megszorító és takarékosági intézkedéseket, még ha ezek kevésbé voltak fájdalmasak és súlyosak, mint balti szomszédjai esetében. Ezeket a lépéseket tartalmazta a törvényhozás elé 2009 februárjában beterjesztett, bizalmi szavazással összekapcsolt költségvetési kiigazítás. Ennek fő eleme a közkiadások nyolcszázalékos csökkentése volt. Ezek a lépések elsősorban a közintézmények és a közhivatalok működési költségeinek visszafogását, a közszférában dolgozók bérének csökkentését irányozták elő. Hozzá kell tenni, ezt viszont szelektíven hajtottak végre, néhány társadalmi csoportot igyekeztek kevésbé érinteni (például a tanárok bérét kisebb mértékben mérsékeltek). Csökkentették a szociális juttatásokat (például a betegségi segélyt), a nyugdíjak indexálási mértékét leszállították, elhatárolták a korhatár emelését. A vártnál rosszabb és romló makrogazdasági adatok hatására a kormány 2009 áprilisában további takarékoságról döntött, csökkentették a magán-nyugdíjpénztárak állami hozzájárulását, növelték a munkanélküliségi biztosítás befizetendő összegét.

Újabb intézkedésként májusban hozzányúltak a költségvetés bevételi oldalához is. Emelték a jövedéki adókat, elhalasztották a jövedelemadó tervezett csökkentését, szűkítették a kedvezményes áfa-kulcsok alkalmazását. Ezzel egyidejűleg újból csökkentették a minisztériumok működési kiadásait, valamint az ott dolgozók bérét. Végül, 2009 augusztusában levettek az egészségbiztosítási pénztárnak jutó költségvetési hozzájárulásból.

A lettországi gazdasági helyzetben a kormány az uniós tagállamok körében az egyik legszigorúbb stabilizációs és válságkezelő programot volt kénytelen végrehajtani. Az EU-tagok közül Magyarországot követően Lettország 2008 decemberében kénytelen volt kérni és elfogadni a masszív külső segélycsomagot. A 7,5 milliárd euró nagyságú hitelkeret döntő részét az IMF, kisebb részét pedig az EU, a Világbank, az EBRD és néhány uniós tagállam adta össze. A segély ára természetesen egy szigorú takarékosági program kidolgozása és elfogadása volt. A lett kormány ígéretet tett a költségvetési deficit fokozatos csökkentésére, majd 2012-re 3 százalék alá szorítására. Az IMF-fel (és az EU-val) kialakított, nagyobb konfliktusoktól mentes

⁶ Részletesen ld.: Meisel (2012) és Kattel–Raudla (2013).

Meisel Sándor / A válságkezelés balti modellje

együttműködés sikeresen lezárult. A hitelkeret közel 60 százalékát használták fel, a többit 2011-ben visszafizették, mivel kedvező feltételekkel tudtak pénzügyi finanszírozáshoz jutni. Az IMF-hitel felhasználása a kezdeti hónapokban sokkal inkább stabilizációs, konszolidációs jellegű törekvéseket tükrözött Lettorszában. A 2009–2011-es időszakra kapott kölcsönök 36 százalékát a bankszektor stabilizációjára fordították. A pénzügyi rendszer fenntartása érdekében radikális lépést tettek: államosítani kellett a legnagyobb lettországi bankot, a Pareks Banka-t. Emellett a másik két balti gazdaságot is érintette, hogy a skandináv bankok visszafizetési halasztást és részletfizetési lehetőséget ajánlottak fel az ügyfelek hiteleire. A hitelcsomag további 35 százalékkal a költségvetési hiányt tömték be, 21 százaléka jutott az adósság refinanszírozására, miközben nyolc százaléka maradt a hitelpiac élénkítésére, állami hitelkonstrukciókra.

A lett kormány 2009 első felétől kezdődően rendkívül szigorú kiadásmérséklő intézkedéseket hozott. Az állami intézményekben mintegy 30 százalékkal csökkentették a foglalkoztatottak számát, az itt dolgozók bérét 25 százalékkal vágta vissza. Szervezeti változtatásokat és összevonásokat hajtottak végre a közszférában: állami intézményeket, ügynökségeket szüntettek meg. Ez kiterjedt az egészségügyre és az oktatásra is, a felére csökkentették a kórházak, csaknem százal az iskolák számát. Jelentősen visszafogták a jóléti kiadásokat, csökkentették a nagy ellátó rendszerek finanszírozását, leszállították a nyugdíjpénztári befizetések állami részét, elhalasztották a nyugdíjak kiigazítását. Visszatartották a nemzetközi intézmények tagdíjának folyósítását.

A kiadások lefaragása mellett sor került a bevételek növelésére is. Felemelték az áfa-kulcsot 18-ról 21 százalékra. Ugyancsak emelkedtek a jövedéki adó kulcsai, a szerencsejátékokat sújtó adók, 2009-ben kivetették az ingatlanadót, amit 2011-ben megdupláztak. Szűkítették az adómentesség körét és leszállították az adómentes jövedelmek szintjét. Emelték a személyi jövedelemadó kulcsát. Nem nyúltak ugyanakkor a vállalkozásokat érintő, addig is meglehetősen alacsony adókhöz. Csak ilyen radikális kiadáscsökkentő és bevételnövelő intézkedések mellett, valamint az elosztórendszerek szerkezeti átalakításával látták elkerülhetőnek az államcsődöt és esetleges pótlólagos források elkülönítését a gazdaság élénkítésére.

A *litván* kormány szintén azonnali határozott intézkedéseket léptetett életbe a gazdaság egyensúlytalanságainak kezelésére és az államháztartásban jelentkező kedvezőtlen folyamatok megállítására. A program első elemei között volt a közkiadások és a közszféra béreinek jelentős mérséklése: a közösségi szektor működési költségeit 10 százalékkal, a béreket progresszív módon 8-36 százalékkal csökkentették. Visszafogták a szociális jellegű támogatásokat, leszállították a hozzájárulás mértékét a magánnyugdíj-pénztárakhoz.

A költségvetés bevételi oldalán növelték az áfa-kulcsot (18-ról 21 százalékra) és a jövedéki adókat. Kiszélesítették az áfa adóalapját, csökkentették a kedvezményes áfájú kört, emelték a kedvezményes kulcsot. Bevezették az ingatlanadót. Az IMF delegációja Litvániában is járt 2008 decemberében, az országnak ugyanakkor, Lettországtól eltérően, nem volt szüksége azonnali hitelfelvételre. A kezdeti kormányzati intézkedéseket azonban – a valutatanácsos rendszer iránti bizalom megerősítése, illetve a gazdaság hitelességének visszaszerzése miatt – további

Meisel Sándor / A válságkezelés balti modellje

takarékossági programnak kellett követnie. 2009 tavaszán a kormányellenes megmozdulások és tiltakozó akciók közepette újból kurtították a közkiadásokat, ennek keretében többek között tovább csökkentették a közsférában dolgozók számát és bérét. Lettországgal ellentétben mérsékeltek a személyi jövedelemadó-kulcsokat, ugyanakkor öt százalékponttal emelték a vállalati nyereségadót.

A költségvetési konszolidáció költségeinek mértékét az 1. táblázat érzékelteti.

1. táblázat

A költségvetési konszolidáció mértéke a GDP százalékában

Országok	Évek	Kiadási oldal	Bevételi oldal
Észtország	2008	2,0	0
	2009	6,2	2,7
	2010	1,6	1,3
Lettország	2008	0,5	0
	2009	6,7	2,8
	2010	1,9	2,1
Litvánia	2009	5,8	1,6
	2010	3,7	n.a.

Forrás: Kattel–Raudla, p.433.

Gazdaságélénkítő intézkedések

Észtországban az azonnali takarékosági és válságelhárító lépések mellett a kormány figyelmet szándékozott és tudott fordítani a hosszabb távon ható gazdaságélénkítő lépésekre is. Ezek forrásául egyrészt külföldi pénzügyi eszközök szolgáltak. A kormány 2009 májusában 700 millió euró nagyságú hitelről írt alá megállapodást az Európai Beruházási Bankkal, amelynek legfőbb célja a gazdaság élénkítése volt, azon belül is több mint háromnegyedét az emberi erőforrások fejlesztésére szánták. Másrészt forrásként átcsoportosították az uniós pénzügyi alapokból származó pénzeket. Végül, de nem utolsó sorban, felhasználták a belső pénzügyi tartalékokat.

A gazdaságélénkítő intézkedések egyik nagy csoportját a beruházásösztönző lépések tették ki. Erre a GDP 4,6 százalékát kitevő összeget fordítottak. A támogatni kívánt beruházási területek az energiatakarékosságra, a vízgazdálkodási infrastruktúrára, az önkormányzatok programjainak finanszírozására, a szakképzési, felsőoktatási és egészségügyi infrastruktúra fejlesztésére terjedtek ki. Ez utóbbival kívánták ellensúlyozni a komoly építőipari visszaesést.

A másik intézkedéscsomagba a finanszírozás javítása tartozott, abból a célból, hogy a vállalkozások biztonságosabb hitelhez juttatása révén munkahelyeket tartsanak meg. E lépések

Meisel Sándor / A válságkezelés balti modellje

GDP-hatása 2009–2010-ben az éves össztermék mintegy 2,5–2,5 százaléka volt. Itt olyan döntések születtek, mint a hitelgarancia szintjének növelése, elsősorban a kisvállalatokat szem előtt tartva, az exporthitel-garancia megemlése, tőkejuttatás a vállalkozások számára, a bankok hitelezési tevékenységének támogatása, hosszú távú hitelkonstrukciók az állam és a bankok együttműködésével.

Kiemelt figyelmet fordítottak Észtországban a munkaerőpiac rugalmasságát javító intézkedésekre, az ehhez való állami pénzügyi hozzájárulásra. Ennek mértéke megduplázódott a válság előtti évekhez képest. Új munkatörvényt fogadtak el 2009 közepén, amely a vállalatok számára megkönnyítette és támogatta a részmunkaidős foglalkoztatást, a kölcsönmunkát, meghosszabbította a gyermekes munkavállalók munkanélküliségi segélyre való jogosultságát, hozzájárul a vállalatok elbocsátásokkal összefüggő terheihez. Széles körben indítottak államilag finanszírozott szakképzési és átképzési programokat.

Végül, a gazdasági tevékenység élénkítését és egyszerűsítését célzó átfogó jogi-szabályozási intézkedéscsomagot fogadtak el. Ennek elemei többek között az üzleti környezet javítása, a vállalkozásindítás szabályainak enyhítése, a vállalati átszervezés és átalakulás megkönnyítése, az adminisztratív kötelezettségek mérséklése. Részletes kormány szintű akciótervet dolgoztak ki az export bővítésére, az FDI ösztönzésére, a tudásigényes termelés és kivitel elősegítésére.

A megszorítások mellett *Lettorszáiban* viszonylag kevés pénzügyi forrás jutott gazdaságélénkítésre. E téren kedvező hitelezési környezetet igyekeztek teremteni a versenyképességet javító, tudás-intenzív, környezetkímélő és energiatakarékos vállalati beruházások számára, megerősítették az exportot szolgáló kockázatmérséklő pénzügyi konstrukciókat, hitellehetőségekkel ösztönözték a vállalkozások indítást, különösen a kisvállalkozások körében. Az említett intézkedések mellett egyszerűsítették a vállalati működést kiszolgáló adminisztratív előírásokat, kedvezőbbé tették a vállalati szabályozást és nem utolsósorban javították az uniós alapok pénzeihez való hozzáférést.

A masszív külső pénzügyi segítségre támaszkodó lett válságkezelő lépések, igaz sok súlyos teher és feszültség árán, elkerülhetővé tették az azonnali gazdasági összeomlást, hozzájárultak a gazdaság talpon maradásához, kiinduló alapot teremtettek az ország konszolidációjához egy későbbi kedvezőbb világgazdasági környezetben.

Litvániában a kormány elsősorban közép- és hosszú távú strukturális reformokra igyekezett fókuszálni, amelyek hosszú távon a gazdaság szerkezeti problémáira adhatnak választ. A szociális partnerekkel 2009 őszén megkezdett egyeztetések és a kormány középtávú stratégiai kezdeményezése eredményeként a nyugdíjrendszert érintő, valamint szociális reformintézkedéseket léptettek életbe, 2010-től jelentősen megnyirbálva az ilyen jellegű juttatásokat. Figyelembe vették ugyanakkor a leginkább veszélyeztetett szociális csoportok érdekeit. Az említett megkezdett reformok végső soron hozzájárultak ahhoz, hogy az ország hitelessége helyreálljon, és a nemzetközi pénzpiacokon hitelt tudjon felvenni mozgástere javításához. A kormányzat elkötelezettsége a hosszú távú reformok mellett javíthatja az ország helyzetét a gazdaság sérülékenysége, versenyképességi helyzete és mozgástere szempontjából.

Mindez azonban azt is jelenti, hogy további komoly lépéseket kell tenni az egészségügy, a szociális ellátás, illetve az oktatási rendszer reformja terén.

A gazdaságélénkítés érdekében ugyanakkor a kis- és középvállalatok hitelfelvételének elősegítésére és beruházásainak előmozdítására is történtek intézkedések, amelyre keretet az uniós strukturális alapok jelentettek.⁷

4. A kilábalás jelei és a jelen folyamatai⁸

Növekedés és kilátások

A mély gazdasági válságból való kilábalás egyértelmű jeleként értékelhető az észt makrogazdasági mutatók alakulása a 2010-et követő időszakban. A már 2008-tól kezdődően lassuló GDP-növekedés 2009-ben 14,3 százalékos zuhanással érte el mélypontját. Ezt 2010-ben mérsékelt élénkülés, 2,6 százalékos bővülés követte. A következő év azonban a közép- és kelet-európai térségben, de az Európai Unióban is kiemelkedő GDP-bővülést hozott, ami Észtországban elérte a 9,6 százalékot. Ez az ütem azonban mérséklődik, 2012-ben 3,9, 2013-ban (nem végleges adat szerint) 1,3 százalékra csökkent, az előrejelzések szerint viszont a következő két évben 3.4 százalék körül várható.

Lettország volt azon uniós tagállamok egyike, ahol a pénzügyi és gazdasági válság a legnagyobb recessziót váltotta ki. A válság előtti évek sorozatosan magas ütemű – nem egyszer kétszámjegyű – gazdasági növekedése után ugyancsak kétszámjegyű, a balti országok körében a legnagyobb visszaesés következett be 2009-ben. E mélypont után azonban 2010-ben negyedévről negyedévre javuló teljesítménnyel sikerült megállítani a GDP hanyatlását és az említett év egészére elérni a stagnálás körüli helyzetet (a GDP 1,3 százalékos zsugorodásával). A következő év ugyanakkor már az uniós tagállamok és a kelet-és közép-európai országok körében is figyelemre méltó gazdasági bővülést hozott. A lett 5,3 százalékos GDP-növekedést csak a másik két balti ország múlta felül, és Lengyelország közelítette meg. A 2012–2013-as teljesítmény szintén e körül mozgott (5, illetve 6 százalék). A 2014–2015-re szóló prognózisok közel hasonló ütemet jósolnak.

A 2009-es kétszámjegyű recesszió (a GDP csaknem 15 százalékkal csökkent) után a litván gazdaságban már 2010-ben kezdtek megmutatkozni a talpra állás jelei: a GDP nem magas, de mégis 1,6 százalékos ütemben gyarapodott. Ezt követően, különösen 2011 első három negyedévében beindultak a növekedést serkentő mozgatóerők, a negyedik negyedévben bekövetkezett némi lassulás ellenére a GDP egész évre vetített bővülése elérte az 6 százalékot.

⁷ Részletesebben ld.: Meisel (2013).

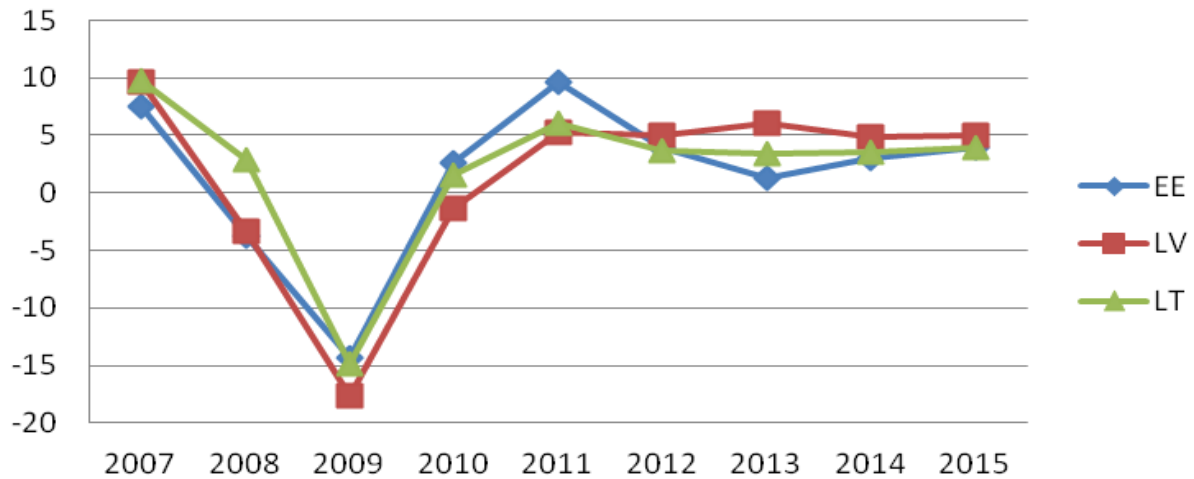
⁸ A hivatkozott adatok az Eurostat adatbázisából és a Swedbank Economic Outlook különböző számaiból származnak

Meisel Sándor / A válságkezelés balti modellje

Ez az ütem kiemelkedően magas az EU-tagállamok körében. A gyors növekedési ütem – a mindenhol várható megtorpanással kalkulálva is – magas maradt 2012–2013 során (3,7 és 3,4 százalék), s várhatóan e körül stabilizálódik a következő két évben is.

1. ábra

GDP éves változás az előző év százalékában



Forrás: European Commission Autumn forecast 2013

http://ec.europa.eu/economy_finance/eu/forecasts/2013_autumn_forecast_en.htm

A növekedés tényezői

Elsősorban – mint a térség szinte valamennyi gazdaságában – a kivitel robusztus felfutása magyarázza Észtország növekedési mutatóját. Ehhez azonban más tényezők is hozzájárultak. Az export vezérelte élénkülést ebben az országban a belső kereslet magára találása mellett a bővülő munkahelyeknek köszönhető növekvő lakossági bizalom és költési hajlandóság, nem utolsósorban pedig a beruházások meglódulása erősítette. Mindez arra utal, hogy az észt gazdaság felemelkedését nem kizárólag a külső piacok és kereslet kedvező alakulása magyarázza (ami egy kis és nyitott gazdaságban teljesen érthető), hanem az egyéb növekedési tényezők kiegyensúlyozott és egészséges belgazdasági alapokra utaló aránya is.

2010–2011-ben a kivitel bővülése kissé gyorsuló ütemben elérte az éves 23-24 százalékos ütemet. Ez hosszú távon nyilván fenntarthatatlan, 2012-ben 5,6, 2013-ban már csak 0,5 százalékot ért el. Az előrejelzések a következő két évre 5-6 százalékra teszik e mutatót. Egyértelmű elmozdulás figyelhető meg az exportcikkek esetében a magasabb hozzáadott értékű piaci szegmensek felé. A figyelemre méltó exportteljesítményben fontos szerepet játszik az észt gazdaság javuló versenyképességi állapota. Az egységnyi munkaerőköltség mutatója 2009 óta csökken. Ezzel egyidejűleg némileg javult az Unió átlagához viszonyított termelékenység.

Meisel Sándor / A válságkezelés balti modellje

Észtországban az uniós államok többségével egybevetve jóval nagyobb élénkülés tapasztalható a belső fogyasztás terén. Ez a gazdaságba vetett bizalom erősödésére utal, de a javuló munkaerőpiaci kilátások is szerepet játszhatnak benne. Észre kell venni ugyanakkor, hogy a lakossági fogyasztás és a közületi fogyasztás által teremtett kereslet egyaránt leginkább a beruházási javak iránt élénkült. Az állam nagyszabású beruházásokat indított ez energiaszektorban, azon belül is a korszerű és a megújuló energiára összpontosító programok terén, ami komoly keresletet támaszt a beruházási javak iránt. Ilyen helyzetben nem csak az exportkereslet, hanem a belső fogyasztás is egyre inkább hozzájárul a befektetési légkör és a beruházási tevékenység élénküléséhez. A bruttó állótőke-felhalmozás GDP-hez viszonyított aránya 2011 és 2013 között a tényadatok és az előrejelzések szerint 25 százalék körül mozog.

A folyó fizetési mérleg megbízhatóan csupán 2-3 százalékos hiányt mutat.

Mint ahogy a 2011–2013-as jelentős GDP-felfutást Lettországhban is – ha nem is teljes mértékben, de főleg – az export kedvezően alakult feltételei váltották ki. Az áruk és szolgáltatások kivitele 2010-ben és 2011-ben több mint 12, 2012-ben több mint 9 százalékkal nőtt. 2013 itt is megtorpanást hozott a bővülés ütemében (2,8 százalék). A prognózisok utána azonban gyorsabb növekedést valószínűsítene.

A kiviteli mutatók alakulásában több tényező játszott szerepet. A lett gazdaság legfontosabb felvevőpiacai (Németország, Oroszország, a balti szomszédok) viszonylag nagy keresletet támasztottak a lett termékek iránt, ez húzta a kivitelt. Hatása volt, illetve van a lett exportőrök megnövekedett rugalmasságának, sikeresen tudtak ugyanis megjeleníteni kisebb, de ígéretes új piacokon és alkalmazkodni tudtak kínálatukban is. A válság során megtett intézkedéseknek köszönhetően erősödött a gazdasági szereplők versenyképessége, de talán ennél is nagyobb hatása van, hogy a minőség tekintetében javulás figyelhető meg, és az exportőrök termékkínálata – habár a kivitel meghatározó termékcsoportjai nem változtak – diverzifikáltabbá vált.

Kedvező kép látszik kibontakozni a beruházási tevékenység terén. A bruttó állóeszköz-felhalmozás GDP-ben mért aránya azonban nem éri el a válság előtti évek kiemelkedően magas rátáját. A beruházások szerkezete ugyanakkor mindenképpen javulást tükröz, a befektetések növekvő hányada valósul meg az exportképes és a jövőbeni növekedést meghatározó ágazatokban és az infrastruktúra fejlesztését célzó projekteken.

A belső fogyasztás egyelőre viszonylag kisebb mértékben képes hozzájárulni a gazdasági növekedéshez. A gazdaságba vetett bizalom erősödése és a csökkenő kamatráták is hozzájárulnak a lakossági kereslet és a fogyasztás lassú élénküléséhez, de ennek érzékelhető növekedési hatására csak a következő években lehet számítani. Ugyanilyen fokozatos bővülés következhet be a közületi fogyasztás terén is.

Vegyes képet mutat a lett gazdaság versenyképességi helyzete. A válság eredményeként a költségoldalon – elsősorban a bérköltségekre kell gondolni – jelentős visszafogás ment végbe. 2009 óta megfordult az egységnyi munkaerőköltség emelkedésének tendenciája. Eközben javulás tapasztalható az egy foglalkoztatottra vetített munkatermelékenység mutatójában. Nincs

Meisel Sándor / A válságkezelés balti modellje

áttörés az ország innovációs teljesítményében: az uniós innovációs rangsorban – mint évek óta – az utolsó helyek egyikét foglalja el.

A fizetési mérleget az előrejelzések szerint a külkereskedelem alakulása, az uniós források és a működő tőke várható beáramlása stabilan kis hiányt felmutatni képes állapotban tartja.

A növekedés mögött meghúzódó tényezők *Litvániában* ugyanazok, mint a szomszédos balti országok mindegyikében (kivitel, belső fogyasztás és beruházások), de ezek bővülésre gyakorolt hatása és a súlyuk itt némileg eltérő.

Kétségtelen, hogy a GDP alakulását jelentős mértékben javította a kedvező konjunktúrával magyarázható külső kereslet. A litván áru- és szolgáltatásexport 2010-ben csaknem 20, egy évvel később pedig közel 14 százalékkal nőtt. E mutató 2012-ben 11,8, rá egy évre közel 6 százalékot tett ki. A következőkben még enyhe bővülése is várható. A fő piacok kedvezően alakuló konjunktúrája mellett az exportőrök ki tudták használni, hogy a lengyel zloty és az orosz rubel árfolyama megerősödött az euróhoz, következésképpen az uniós közös pénzéhez az ERM2-rendszeren belül szilárdan hozzákötött litván valutához képest. A kivitel sikereit a balti gazdaság némileg javuló versenyképessége is magyarázta. A litván gazdaság versenyképessége nem utolsó sorban a munkaerő költségét csökkentő megszorító intézkedéseknek köszönhetően javult. Ha csak az egységnyi munkaerőköltség mutatóját nézzük, 2010-től kezdődően Litvániában láthatjuk a legnagyobb kedvező elmozdulást. Ebben a helyzetben az ország kordában képes tartani a folyó fizetési mérleg csekély hiányát.

A kivitelén kívül a litván GDP-adatok kedvező alakulásában viszonylag nagyobb szerepet játszott, illetve tölt be a beruházások növekedése és a belső fogyasztás.

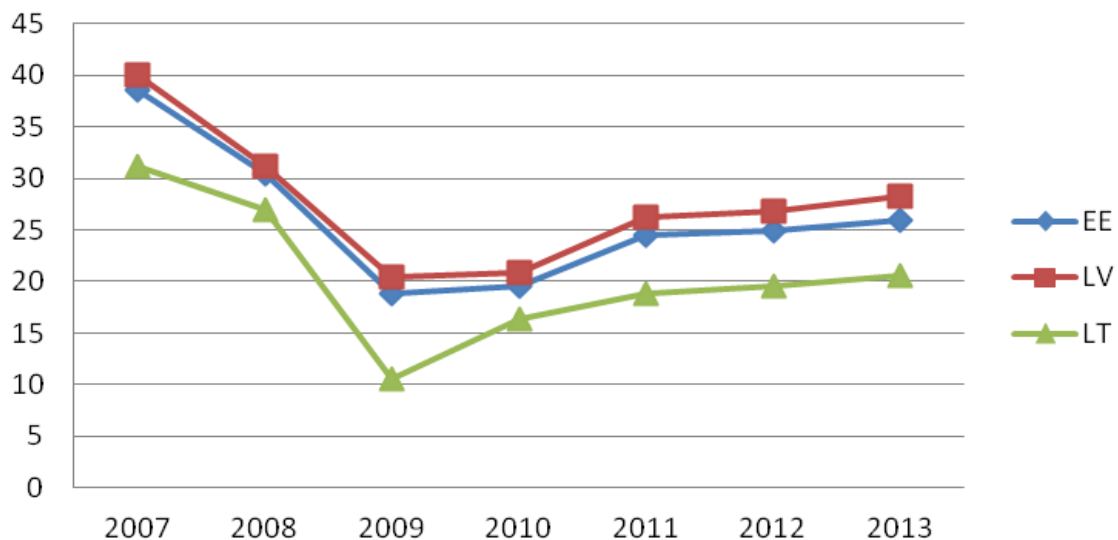
A beruházási tevékenység a drasztikus (40 százalék körüli) visszaesés után, ami 2009-ben történt, a következő évben, de főleg 2011 első három negyedévében látványosan megélénkült. A bruttó állóeszköz-felhalmozás a válság előtti csúcshoz (a GDP 25-30 százaléka) képest 2009-ben a GDP 10,5 százalékára esett vissza. 2010-ben e mutató 16,4 százalékra emelkedett, 2011-ben pedig elérte a 18,8 százalékot, majd a következő két évben 20 százalék körül mozgott.

A litván gazdaság másik jellegzetessége, hogy a belső fogyasztás (a magán és a közületi egyaránt) jelentősebb mértékben nőtt, mint a legtöbb vizsgált országban, így a hozzájárulása a GDP bővüléséhez érzékelhetőbb. Ez egyrészt az állami kereslet élénkülésével, másrészt a lakosság nagyobb költsékezési hajlamával függ össze.

Ez utóbbit nem annyira a bérek és jövedelmek emelkedése indukálja, amit eddig a választásokat megelőző, népszerűnek látszó javaslatok ellenére sikerült kordában tartani. Nagyobb szerepe van a lakossági bizalom megerősödésének, a lassan, de mégis bővülő hitellehetőségeknek, a javuló munkaerő-piaci és foglalkoztatási helyzetnek, a külföldön dolgozó litván munkavállalók átutalásainak (ami 2011-ben rekordszintet ért el), valamint annak, hogy a litván lakosság eladósodottsága az elmúlt években jelentősen csökkent.

2. ábra

Bruttó állótőke-felhalmozás/GDP

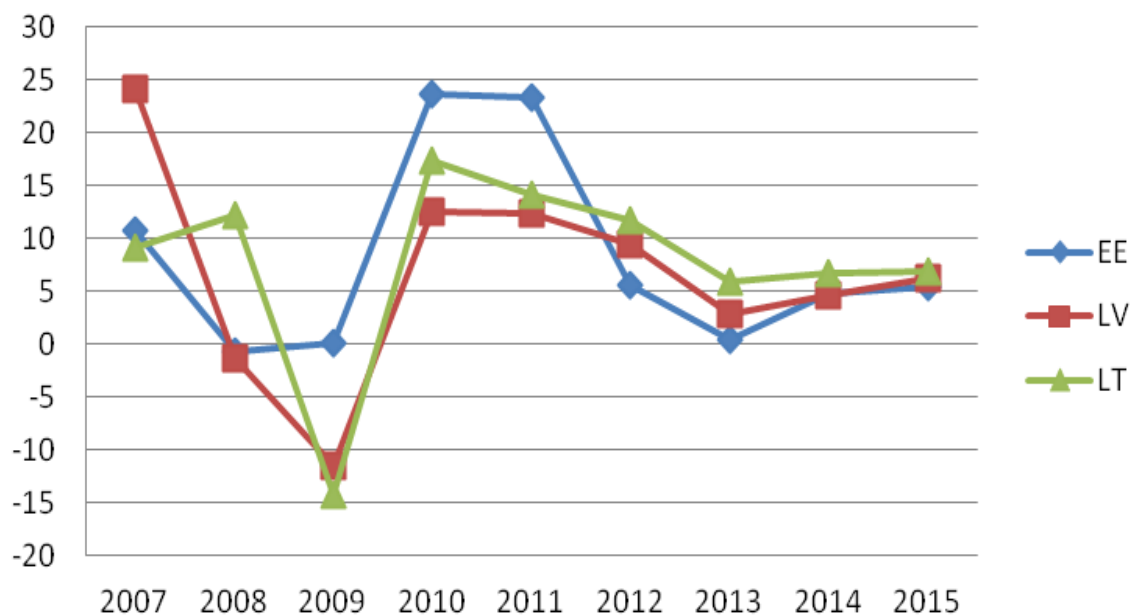


Forrás: European Commission Autumn forecast 2013

http://ec.europa.eu/economy_finance/eu/forecasts/2013_autumn_forecast_en.htm

3. ábra

Export (éves változás %-ban)

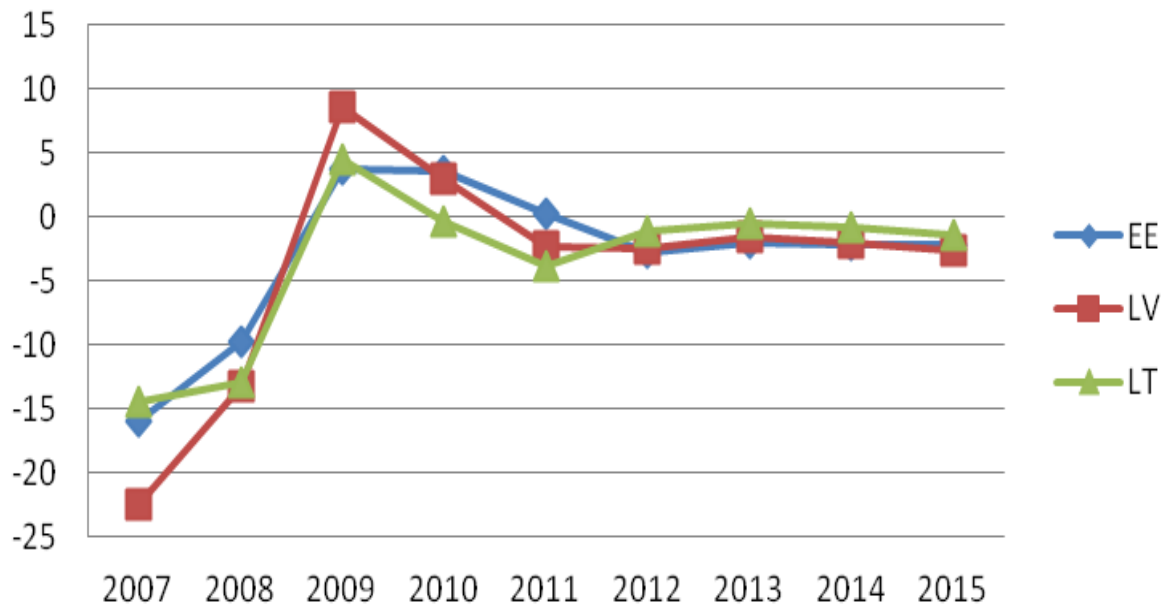


Forrás: European Commission Autumn forecast 2013

http://ec.europa.eu/economy_finance/eu/forecasts/2013_autumn_forecast_en.htm

4. ábra

Folyó fizetési mérleg egyenlege (GDP %-a)



Forrás: European Commission Autumn forecast 2013

http://ec.europa.eu/economy_finance/eu/forecasts/2013_autumn_forecast_en.htm

Munkaerő-piaci helyzet

Az *észt* gazdaságnak hosszú évek óta (a balti szomszédjaihoz és a térségbeli társaihoz hasonlóan) és problémákkal terhes területe a munkaerőpiac. Annak ellenére, hogy a válságkezelésnek kiemelt terepe volt a munkanélküliség növekedésének tompítása, a munkaerőpiac rugalmasságának javítása, a képzési rendszer hatékonyságának növelése, a kedvező jelek mellett itt számos feszültség és veszély körvonalazódik. A foglalkoztatottsági ráta nem mondható rossznak, az uniós átlag körül mozog, és jobb, mint számos közép- és kelet-európai tagállamban. A munkanélküliség 2010-ben érte el mélypontját a nagyon magasnak számító csaknem 17 százalékos szintjével. A 2011-es évben a helyzet a várakozásokat meghaladó mértékben javult, a ráta 12,5 százalékot mutatott. A következő két évben további lassú csökkenés volt tapasztalható: 9-10 százalékot tehet ki a munkanélküliség mutatója. A következőkben is nagyjából e szint körül marad. A probléma azonban mélyebb, mint amit ezek a – lényegében javuló tendenciáról tanúskodó – adatok mutatnak. A munkanélküliség egyenetlenül oszlik meg. Az exportra termelő versenyképes ágazatokban és az ország bizonyos régióiban nő a munkaerő iránti kereslet, más termelésekben és körzetekben ugyanakkor nehéz elhelyezkedni. Az átképzési programok ellenére növekszik a munkaerő-kereslet és -kínálat strukturális és szakmai képzettségi eltérése. Emiatt a viszonylag magas általános munkanélküliség mellett is kialakulhat strukturális munkaerőhiány. E problémák mellett

Meisel Sándor / A válságkezelés balti modellje

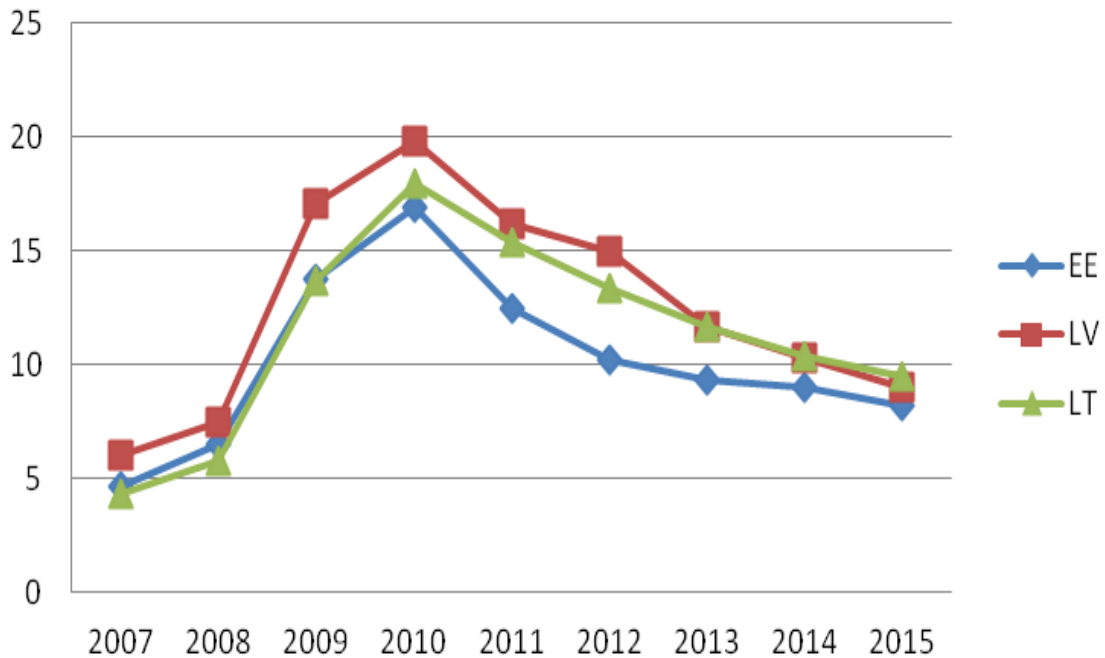
kedvezőtlen, hogy számos magasan képzett munkavállaló (az egészségügyben, az informatikában, az elektronikai szakmákban stb.) külföldre vándorol, illetve ingázik. Már a közeli jövőben is gondot okozhat, hogy az előregedő társadalom nem lesz képes a gazdaság rendelkezésére bocsátani kellő számú és megfelelően képzett munkavállalót, miközben a munkanélküliség is fennmarad. E munkaerő-piaci feszültségek azt a veszélyt vetítik előre, hogy további lépések hiányában a jövőbeni gazdasági növekedés korlátjává válhatnak.

A *lett* munkaerőpiac szintén számos régi gonddal és feszültséggel terhes. A gazdasági visszaeséssel párhuzamosan a munkanélküliség válság előtti kedvező tendenciája megfordult. A 2009-es rendkívül aggasztó helyzet (17,1 százalékos ráta) után a mutató 2010-ben tovább romlott (elérte a 19,8 százalékot), majd 2011-ben 16,2 százalékot tett ki. A kedvezőnek mondható gazdasági folyamatoknak köszönhetően a helyzet 2012–2013-ban némileg enyhült (15 és közel 12 százalékos rátával). A csökkenés folyamata lassúnak és elnyújtottnak ígérkezik. A munkanélküliség mellett a munkaerő-piaci helyzetet súlyosbítják a kereslet és a kínálat regionális egyenetlenségei és a képzettségbeli eltérések.

Lassú változások kezdenek kibontakozni a *litván* munkaerőpiacon. A 2010-es 18 százalékos munkanélküliségi ráta után a helyzet fokozatos javulásnak indult, de 2011-ben még mindig magas szinten, 15,4 százalékon volt, rá egy évre 13,4, 2013-ban pedig 11,7 százalék. Ebben azonban szerepe van a megélénkült kivándorlásnak is. Amennyiben folytatódnak a feldolgozóipari beruházások, ez az ágazat képes lesz elérni a válság előtti magas foglalkoztatási szintet és újból felszívni az onnan kikerült munkavállalókat. A litvániai munkaerőpiac azonban még nem szabadult meg a korábban is tapasztalt feszültségeitől. A következő években e téren a legjobb esetben is csak csekély előrelépés várható. Ennek több oka van. A válság éveiben munkanélkülivé vált emberek jelentős része képzetlen, a munkaerőpiacra való visszairányításuk időigényes átképzéssel járna, az erre fordítható eszközök viszont korlátozottak. A litván gazdaságban kezdenek kialakulni a strukturális munkanélküliség jelei, ami szintén képzési programokkal és a munkaerő-piaci rugalmasság növelésével lenne orvosolható. Az alacsony foglalkoztatási ráta további oka, hogy kicsi a különbség a bérek és a segélyek szintje között. Ilyen helyzetben – ami egyébként más közép- és kelet-európai országban is megfigyelhető – az emberek könnyen kivonulnak a munkaerőpiacról, igénybe veszik a segílyt, majd pótlólagos jövedelmet keresnek az árnyékgazdaságban. A hivatalos munkaerőpiacra való visszatérés ösztönzésére a kormány emelni tervezi a minimálbért és csökkenteni szándékozik a segélyek nagyságát.

5. ábra

Munkanélküliség (%)



Forrás: European Commission Autumn forecast 2013

http://ec.europa.eu/economy_finance/eu/forecasts/2013_autumn_forecast_en.htm

Infláció

Észtország gazdaságának potenciálisan veszélyes eleme az infláció megugrása. A pénzromlás üteme 2008-ban rendkívül magasra, 10,6 százalékra emelkedett. A következő évben, a válságintézkedések és a gazdasági recesszió következményeként elhanyagolható szintre, 0,2 százalékra mérséklődött. Ezután 2010-ben felgyorsult a megelőző évhez képest (2,7 százalékot ért el), 2011-ben pedig meghaladta az 5 százalékot. Ezt döntően külső tényezők magyarázták: az energiahordozók, a nyersanyagok és az élelmiszerek világgpiaci áremelkedése. Ehhez járult hozzá bizonyos mértékig az euróra való átállás időszakos hatása, valamint a korábbi adóemelések (jövedéki adó, áfa) átgyűrűzése, sok ágazatban a kis piacon monopolhelyzetű szolgáltatók árnövelése és a villanyárampiac megnyitása. Az inflációs nyomás 2012–2013-ban is fennmaradt, 3-4 százalékot ért el, ami nem kezelhetetlen, főleg, ha e körül stabilizálódni fog.

Az infláció megugrásának veszélye évek óta kísérője a lett gazdaságpolitikának is. A túlfűtött növekedési pályával jellemezhető válság előtti években a stabil és megnyugtató államháztartási pozíciók mellett e mutató volt az euróövezeti tagság akadálya. A krízis kirobbanásakor az infláció ebben a balti országban is csúcstérteket (15,3 százalékot) ért el, ám 2009-ben már csupán 3 százalék körül mozgott. A következő évben előjelet váltott (-1,2 százalékkal), de 2011-ben újból emelkedésnek indult és elérte a 4,2 százalékot. Azonban mégsem húzta keresztül az

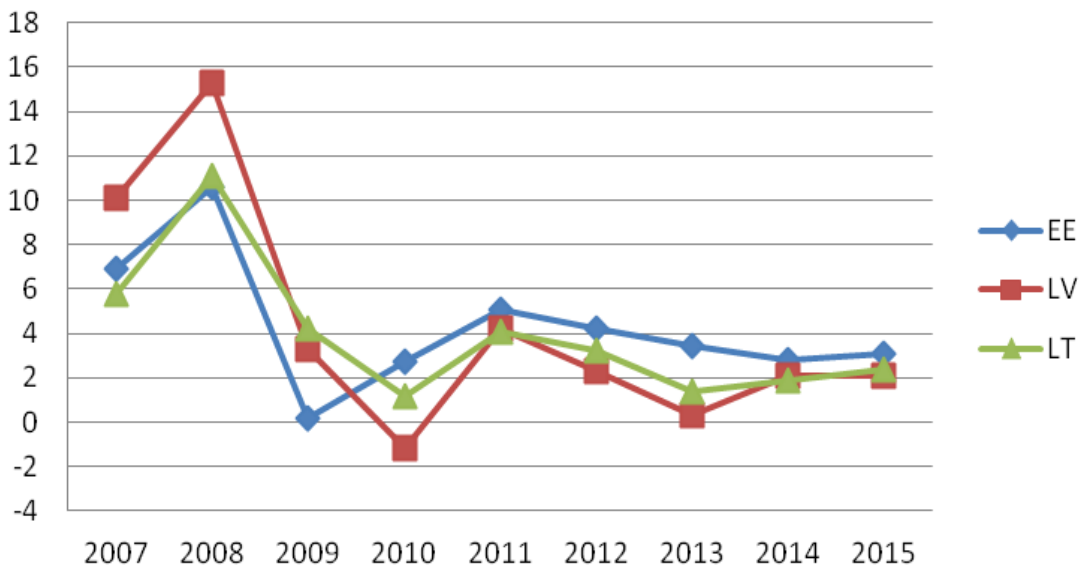
Meisel Sándor / A válságkezelés balti modellje

ország reményeit az euróövezethez való csatlakozásra, mivel 2012-ben 2,3, 2013-ban 0,3 százalékot tett ki. Az infláció gyorsulása mögött itt is elsősorban külgazdasági tényezők (nyersanyag- és olajárak) húzódtak meg, de említhető a 2009–2010. évi adóemelések hatása is.

Az infláció viszonylag magas szintje visszatérő problémája a *litván* gazdaságnak. A 2008-as 11,1 százalékos rekordszintet természetesen sikerült jelentősen mérsékelni. E mutató 2009-ben 4,2 százalékot tett ki, 2010-ben 1,2 százalékra csökkent, de 2011-ben újból 4,1 százalékra ugrott fel, majd 3,2, illetve 1.4 százalékon állt 2012–2013-ban. Az inflációt e balti országban is ugyanazok a külső és belső tényezők gerjesztik, mint a két másik esetében. Az előrejelzések az inflációt illetően optimistább képet vázolnak fel 2012–2013-ra, amikor 2,5-2,8 százalékot valószínűsítene. Így is némi bizonytalanság bontakozik ki abban a tekintetben, hogy nem bizonyul-e az inflációs mutató (ismételten) az euró 2015-re megcélzott átvételének akadályává. Az előrejelzések egyelőre esélyt adnak a közös valuta litvániai bevezetésének a jelenlegi céldátummal.

6. ábra

Infláció (%)



Forrás: European Commission Autumn forecast 2013

http://ec.europa.eu/economy_finance/eu/forecasts/2013_autumn_forecast_en.htm

Közpénzügyi helyzet

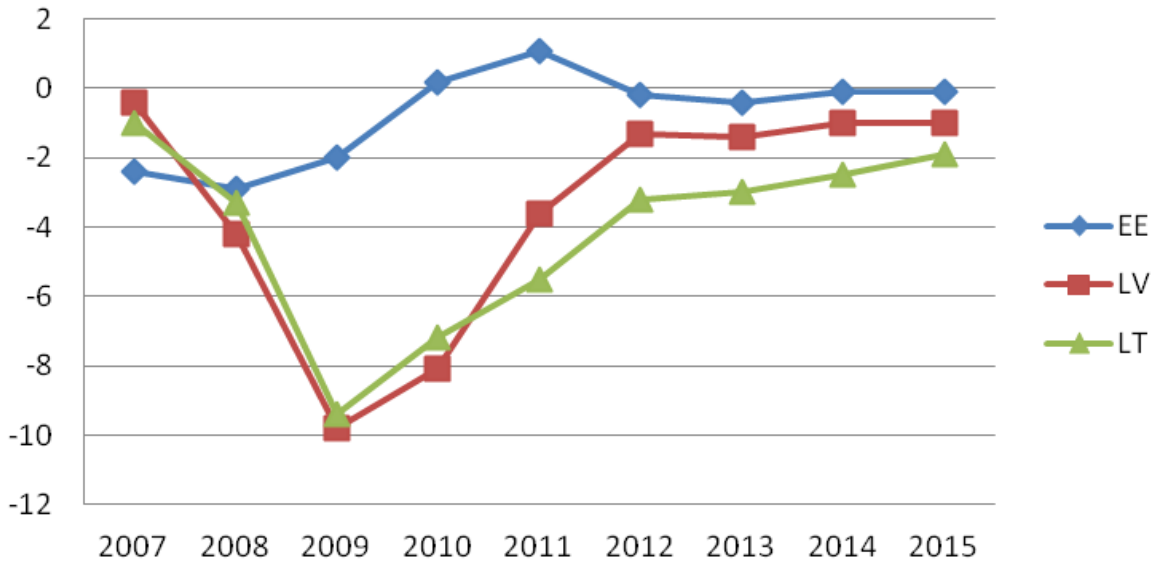
Észtország közpénzügyi helyzete, az államháztartás egyensúlya a gazdaságpolitika már említett prioritásai és sajátosságai folytán meggyőző volt és maradt. E tekintetben az ország az egyik legjobb teljesítményt képes felmutatni az uniós tagállamok körében. Az államháztartási egyenleg hiánya – szinte egyedülálló módon az Európai Unióban – a csatlakozás óta egyetlen egyszer sem haladta meg a GDP 3 százalékát, sőt a mérleg legtöbbször többlettel zárult. A válság idején (2008–2009-ben) regisztrált 2-3 százalékos hiány után 2010-ben a szaldó előjelet váltott (0,2%), majd 1 százalékos többlettel zárt 2011-ben. Azóta és várhatóan a következő években lényegében egyensúlyi helyzet körül mozog. Az államadósság – ugyan növekszik valamelyest, de – az egyik legalacsonyabb az Európai Unióban: 2010-ben a GDP 6,7, a következő évben 6 százalékát tette ki csupán. Észtországi mértékben ugyan nagy, de uniós összehasonlításban nem számottevő adósságszint keletkezett 2012-ben (a GDP 9,8 százaléka), 2013-ban pedig közel hasonló, 10 százalék. A fiskális adatok nem a közpénzügyi fegyelem lazulását és a költségek – az észtországi hagyományokkal egyébként is ellentétes – meglődulását jelzik, hanem elsősorban az Unió és az euróövezet pénzügyi stabilizációs alapjaihoz való hozzájárulással, valamint a vezető észt energetikai cég állami eszközökből tervezett tőkeemelésével és az önkormányzatok pénzügyi helyzetének megerősítésével függnek össze.

A fiskális konvergenciakritériumok tekintetében nem volt akadálya, hogy Lettország sikeresen csatlakozzon az euróövezethez. Az államháztartás hiánya a 2009-es kiugróan magas (9,8 százalékos) szintről az IMF és az EU által szigorú figyelemmel kísért stabilizáció eredményeként fokozatosan csökkent (2010-ben 8,1, 2011-ben pedig 3,6 százalékra). E folyamat nem tört meg, 2012-ben és 2013-ban a deficit 1,3 és 1,4 százalékát tette ki a GDP-nek. A prognózisok szerint a közeli jövőben 1 százalékon marad a hiány. Az államadósság az elmúlt években a GDP 40-45 százaléka körül látszik stabilizálódni. 2013 után viszont némi csökkenés valószínűsíthető. Az elért szint viszonylag magas, de a kormány kézből tudja tartani az óvatos, egyensúlyra törekvő gazdaságpolitikának köszönhetően.

Litvánia fiskális egyensúlyi mutatói nem adnak okot különösebb aggodalomra, nem akadályozzák a közelgő euróövezet-csatlakozást. Az államháztartási hiány 2009 óta fokozatosan csökken, habár a korábban prognosztizált ütemnél valamivel lassabban. A deficit 2010-ben 7,2, 2011-ben pedig 5,5 százalékot tett ki. 2012-ben már a GDP 3,2 százalékán állt, egy évvel később a 3 százalékos konvergenciaszinten volt. 2014–2015-ben további csökkenés várható. Az államadósság GDP-hez viszonyított mutatója a válság során megduplázódott. Azóta is nagyjából e szint (a GDP 35-40 százaléka) körül mozog, és ebben nem volt változás 2012–2013-ban, mint ahogy az azt követő években is valószínűleg ilyen értékek körül alakul e mutató.

7. ábra

Államháztartás egyenlege (GDP %-a)

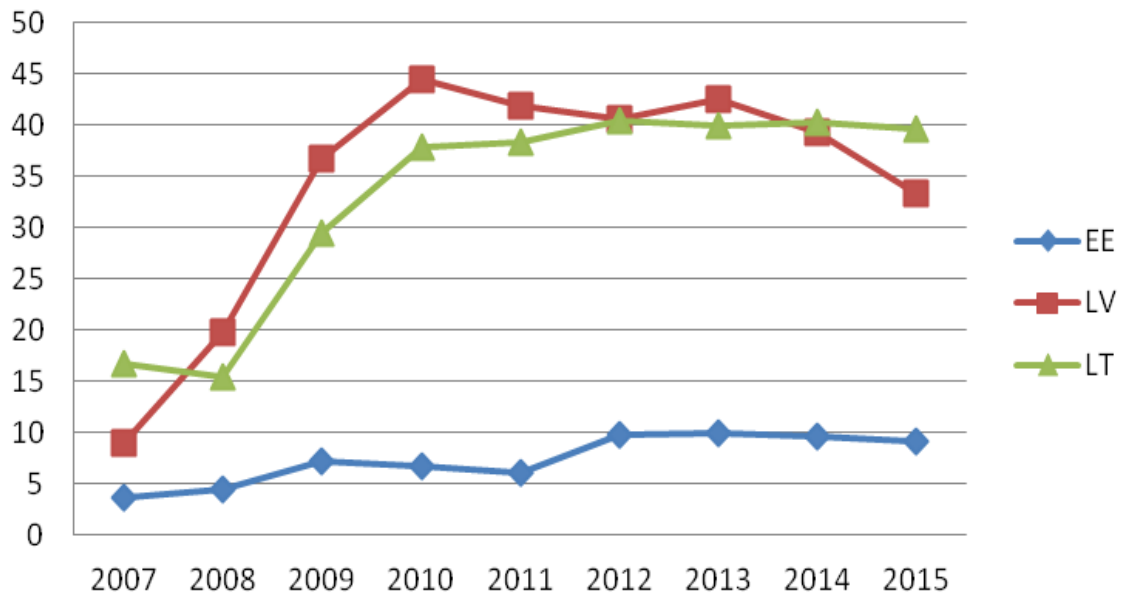


Forrás: European Commission Autumn forecast 2013

http://ec.europa.eu/economy_finance/eu/forecasts/2013_autumn_forecast_en.htm

8. ábra

Államadósság (GDP %-a)



Forrás: European Commission Autumn forecast 2013

http://ec.europa.eu/economy_finance/eu/forecasts/2013_autumn_forecast_en.htm

Kockázatok

A válságból – annak legsúlyosabb éveiből – való kilábalás után 2013–2014-ben mindhárom balti ország nagyjából hasonló kihívásokkal találja magát szemben. A krízist közvetlenül elhárító és tompító gazdaságpolitikai intézkedések sikeresek voltak, a megtalált fejlődési pálya kezdeti szakasza fenntarthatónak látszik, a további évek azonban kockázatokat rejtenek magukban és újabb lépések megtételét teszik szükségessé. Mindegyik országban kisebb-nagyobb mértékben lassult a növekedés, elsősorban az exportpiaci kereslet lanyhulása miatt. Ez valamelyest kihat a beruházási tevékenység élénkségére. Ilyen helyzetben felértékelődött a belső fogyasztás szerepe. A külső tényezők romlása valószínűleg ideiglenes, a következő évekre szóló előrejelzések legalább is erről tanúskodnak. Ez azonban nem mentesíti a balti kormányokat a szükséges szerkezeti átalakítások alól. Ez lehet a fenntarthatóság záloga.

Észtországban a kivitel némi visszaesése (a finn és az orosz piaci kereslet lanyhulása) mellett a növekedési ütem fékeződésében 2013–2014-ben az állami beruházások visszaesése játszik szerepet. A széndioxidkvóta 2010-ben történt eladásából és az uniós alapok intenzív felhasználásából fakadó lendület alább hagyott: az elsőnek egyszeri dinamizáló hatása volt, az új uniós pénzügyi keretterv hatékony pénzhívását szolgáló háttér megteremtése még folyamatban van. Az ország sokat lépett előre a munkaerőpiac régi problémáinak orvoslásában, de változatlanul fennállnak a szerkezeti eltérések a munkaerő kínálata és kereslete között, ami a jövőben súlyosbodhat. A gyors bérnövekedés pozitív hozadéka a belső kereslet felfutása, ám a termelékenység javulása nélkül ez csak rövid távú tényező. A lakosság (főleg a munkaképes korosztályú) csökkenését nem sikerült megállítani. A csökkenő és elöregedő népesség várhatóan megterheli a jövő évek költségvetésének kiadási oldalát. Észtország a fenntarthatóság érdekében nem kerülheti el az adórendszer kiigazítását, a nyugdíjreformot, az egészségügy finanszírozásának átalakítását, valamint az oktatási és képzési rendszer hatékonyabb hozzáigazítását a kereslethez. A helyzetet nehezíti, hogy a kormányzat e reformok megtételéhez szükséges támogatottsága csökken.

Lettország gazdasága egyértelműen expanzív szakaszban van. Az export és a beruházási tevékenység itt is megtorpanni látszik 2013–2014-ben. A bérnövekedésből és az új munkahelyek keletkezéséből fakadó belső fogyasztás bővülése ideig-óráig fenntarthatja a gazdasági dinamikát, fékezheti a jelentős kivándorlást, de hosszabb távon veszélyezteti a versenyképességet, amennyiben nem kíséri a termelékenység javulása. Ezt súlyosbítják még a meglehetősen alacsony innovációs teljesítmény tényei, főleg a technológia gyakorlati alkalmazásának gondjai. A termelékenység növelése mellett a gazdaságpolitikának a társadalmi egyenlőtlenségek, a csökkenő munkaképes lakosság, a munkaerő-kínálat szakmai és regionális diszkrepanciáira is szükséges összpontosítani a teendőket. E lépések akadályává könnyen előléphet a következő hónapok politikai bizonytalansága. A Dombrovskis-kormány 2013 őszén egy váratlan katasztrófa, egy bevásárlóközpont összeomlása és ennek áldozatai miatt lemondott. Az új kabinet – amelyet Laimdota Straujuma vezet 2014. január vége óta – megalakulása viszonylag hosszú időt vett igénybe, meg kellett tartani és erősíteni a kormányzó koalíciót, ugyanakkor

Meisel Sándor / A válságkezelés balti modellje

közelednek a 2014 októberében esedékes választások. Ezek nem igazán kedvező feltételei a mélyebb gazdasági reformlépéseknek. A kormány mozgástere 2014-ben meglehetősen szűk.

Litvániában a 2012 őszén hatalomra került kormány a további gazdasági reformok ígéretével lépett fel. E reformok dinamikája azonban elmarad a vártnál és az ígértnél. A gazdasági helyzetet súlyosbította az exportkereslet általános lanyhulásán kívül az orosz hatóságok döntése, amely értelmében 2013 őszén leállították az oda irányuló litván tejtermékek behozatalát, ami a litván GDP mintegy 0,5 százalékát érinti.⁹ A litvániai reformfolyamat kulcskérdései a közeli jövőben a munkaerőpiac rugalmatlanságainak oldás (a foglalkoztatást sújtó adók meglehetősen magasak), az adóelkerülés és a korrupció mérséklése, az árnyékgazdaság visszaszorítása, a külföldi munkavállalók belépési szabályainak enyhítése, a kivándorolt litván munkavállalók visszacsábítása, az oktatási rendszer hatékonyságának növelése, a szociális elosztás rendszerének javítása, a közszféra áramvonalasítása, valamint a gazdaságpolitika konzisztenciájának erősítése.

5. A siker tényezői

A válságkezelés, a kilábalás és a krízis utáni időszak áttekintése módot ad összefoglalni a tagadhatatlan gazdasági sikerek háttértényezőit.

A válság előtti és alatti sajátos monetáris politikájukkal, a tervezett viszonylag közeli euróövezeti csatlakozással összefüggésben mindhárom balti ország igen masszív *belső leértékelést* és kiigazítást volt kénytelen és tudott végrehajtani. Számos korábban említett megfontolás miatt nem állt szándékukban felhagyni a rögzített árfolyamrendszerrel és leértékeléshez folyamodni. A belső leértékelés során drasztikusan visszafogták a belső keresletet, a bérek és jövedelmek fő partnereikhez, valamint saját termelékenységükhöz viszonyított túlzott növekedését. Az adóemelések és bércsökkenések, az állami költségek és kiadások korlátozása révén – amelyeket azonnal, szinte sokszerűen és nem elnyújtottan vagy „adagolva” vezettek be – sikerült jelentősen javítani a gazdaság költségoldali versenyképességét. Itt valószínűleg fontos szerepe volt az időtényezőnek, a kikényszerített gyors reagálásnak.¹⁰ A megszorítások terheinek elsődleges viselője és elszenvetője a lakosság volt. Igaz, e téren is próbáltak némi szelektivitást alkalmazni. Mindegyik országban – a lehetséges mértékben – igyekeztek megkímélni a jövőbeni növekedéshez hozzájárulni képes szektorokat és gazdasági szereplőket. Az elkerülhetetlen szigor megpróbált jövőorientált módon csak „óvatos rombolást” végezni.

A *bankszektor konszolidálásában* Lettországnak nagyobb (Pareks Bank), Litvániának kisebb (Snoras Bank) állami mentőakcióra volt szükség. Ezt Észtország elkerülte. Ugyanakkor a privatizált bankszektor (Észtországban csaknem 100 százalék a külföldiek részesedése,

⁹ Swedbank Baltic Sea Report, 28 November 2013.

¹⁰ Napolitano–Parker (2011).

Meisel Sándor / A válságkezelés balti modellje

Lettorszáiban 60 százalék feletti) stabilizációs költségeit lényegében „kiszervezték”, a terheket a zömmel skandináv anyabankok viselték.¹¹

A kormányok mozgásterét a válságkezelés során elősegítette a legtöbb uniós tagállamhoz képest jóval kedvezőbb fiskális kiinduló helyzet, nevezetesen az *alacsony eladósodottság*, Észtországban ráadásul a prudens költségvetési politikának köszönhető tartalékok megléte is. Litvánia és Lettország még úgy sem ütközött kemény adósságküszöbbe, hogy mostanáig nagyságrenddel nőtt az államadósság, a GDP 40 százaléka körüli magassáig, ami az EU viszonylatában egyáltalán nem mondható tragikusnak. Észtország pedig végig tartotta a 10 százalék alatti szintet.

A siker további tényezője, hogy 2010–2011-ben, tehát még a válság évei során is eredményesen tértek át az *export által vezérelt növekedésre*. A kivitel erős húzóereje mögött – mint láttuk – több tényező húzódik meg. Elsősorban az, hogy a fő felvevő piacokat (Skandinávia, Lengyelország, részben Oroszország és Németország) viszonylag enyhébben sújtotta a recesszió. Másrészt a versenyképesség – a belső leértékeléssel, a hatékonyság növelésével, a szerkezeti átalakításokkal összefüggő – erősödése. Szerepet játszott még a beruházási légkör javulása, a külgazdasági nyitottság folyamatos fenntartása, a balti cégek bekapcsolódása az európai termelési hálózatokba. Végül, említhetők a válság során sem elhanyagolt beruházásösztönző, az üzleti légkört javító, a vállalkozások hitelezési hátterét (hitelgaranciák stb.) erősítő intézkedések, főleg Észtországban.

Ez utóbbi lépésekhez kapcsolódó további sikertényező az *uniós pénzügy alapok* átcsoportosítása a növekedés érdekében, azok gyorsított, egyszerűsített és jövőorientált felhasználása. Ebben számos kohéziós országnál eredményesebb volt a balti politika és gyakorlat.

A belső leértékelés sikerének meghatározó feltétele volt a *gazdaság rugalmasabbá tétele*. Nem véletlen, hogy a kormányok mindhárom országban (de főleg Észtországban) megkülönböztetett figyelmet fordítottak a munkaerőpiac és a vállalkozások flexibilitásának javítására. Erre növekvő figyelmet és összeget fordítottak a válság első éveitől kezdve.

Alapvető balti sajátosság a *megszorítások társadalmi fogadtatása*. A megszorító programokkal szembeni bizalmat erősítette, hogy a kormányok az intézkedéseket nyíltan vállalták és – nem utolsósorban – sikeresen kommunikálták a társadalom számára. A megszorítások és ezek előre elhatározott leépítése eddig transzparensen és kiszámíthatóan ment végbe. Az ennek köszönhető társadalmi konszenzusnak fontos szerepe volt a számos uniós országhoz képest szigorúbb kiigazító programok társadalmi elfogadásában. Meg kell jegyezni azonban, hogy a nagy zuhanás ellenére a GDP sehol sem csökkent a válságot megelőző évek szintje alá. A hatalmas lakossági terhekkel járó válságkezelést elkezdő lett és észti kormányokat a válság éveiben újraválasztották, a litván kabinetnek pedig a vészjósló 2008. évi kezdeti hónapok után is sikerült megtartani a pozícióját a 2012. október végén megtartott parlamenti választásokig. E

¹¹ Kattel–Raudla (2013).

Meisel Sándor / A válságkezelés balti modellje

tekintetben, vagyis a megőrzött politikai konszenzus terén a balti országok tapasztalata talán egyedinek mondható. E pozitív megállapítás mögött azonban árnyaltabb kép bontakozik ki. A nagyobb tiltakozások elkerülése visszavezethető a civil társadalom alulfejlettségére, a szociális partnerség és a szakszervezetek gyengeségére. A válságkezelés megvalósítása – nem a következmények! – a szűk politikai elit szintjén maradt, a társadalom hangja mérsékelt volt, nem jelentett kötöttséget és korlátokat az intézkedések számára. Mindez lehetővé tette a kormányok gyors, elhúzódó vitáktól és egyeztetésektől mentes döntéseit.¹² A helyzetet elfogadni nem szándékozó lakosság egy része sok esetben nem a nyílt tiltakozást választotta, hanem egyéni megoldást keresett: „lábbal szavazott”, azaz a külföldre távozást és az ottani munkavállalást választotta.

Végül, megemlíthető a balti államok még egy társadalmi különlegessége, amely hozzájárult a gazdaságpolitika elfogadottságához. Talán jogosan, egy sajátos balti *társadalmi attitűdről* is beszélhetünk.¹³ A függetlenséget, az önálló állami létet újból elnyerő társadalmak – elfogadva a szovjet múlttól való távolodás, valamint a minél gyorsabb és szélesebb nyugati integráció stratégiai célját – a piacgazdasági áttérés és a liberalizáció terheit más tagállamok társadalmához képest könnyebben vállalható árnak tekintették a nemzeti önállóság és a hosszú távú célok érdekében.¹⁴ Kérdés, meddig lesz ez fenntartható. Ennek záloga valószínűleg a további sikerek, a jólét növekedésének legitimáló erejében rejlik.

6. A siker árnyoldala

Az eredményesnek mondható gazdasági teljesítmény tényezői mellett mindenképpen ki kell térni a siker árára, árnyoldalára. Nem szabad, hogy néhány látványosan alakuló gazdasági mutató elfedje a követett pálya negatív és fájdalmas következményeit.

A balti társadalmak – és néhány más uniós ország – erősödő problémája, amivel elkerülhetetlenül szembe kell nézni, a bővülő szegénység és a növekvő társadalmi kirekesztettség. Az elmúlt években a társadalom szegény rétegei még szegényebbé váltak. Jelenleg Lettorszáiban és Litvániában a lakosság több mint harmadát fenyegeti a tartós lemaradás és elszegényedés. Észtországban a helyzet valamivel kevésbé súlyos. A jövőben ez komoly problémát fog jelenteni.¹⁵

Az elszegényedés talán legfontosabb kiváltója a munkaerő-piaci helyzet. A foglalkoztatás (főleg Lettorszáiban) alacsony. A másik két országban sem nagyon magas. A munkanélküliség – főleg a tartós és az ifjúsági – rátája is aggodalomra ad okot. Mindez olyan körülmények között igaz, amikor a kivándorlás, elsősorban a lett és a litván, az országok lakosságszámához képest igen

¹² Grigas et al. (2013).

¹³ Kattel–Raudla (2013).

¹⁴ Talts (2013).

¹⁵ Grigas id. mű.

Meisel Sándor / A válságkezelés balti modellje

masszív. A hivatalos adatok szerint az uniós csatlakozás óta Litvániából csaknem 400 ezer, Lettországból 130-150 ezer munkavállaló távozott külföldre.¹⁶ A nem hivatalos számokra támaszkodó becslések nyilván magasabbak. Észtország helyzete eltérő: itt nem annyira a tartós külföldre a meghatározó, hanem az ingázás. A kivándorlás és a hazautalások némileg enyhítették a költségvetések szociális terheit, de ez rövid távú és csak látszólag kedvező tényező. Hosszú távon a negatív hatások dominálnak: csökken a lakosság, a mobil munkaerő (és nem csupán, sőt elsősorban nem a munkanélküliek) elvándorlása csökkenti az adóbevételeket, az átlagos képzettségi szintet, végeredményben a társadalom gyorsuló elöregedéséhez és az ezzel járó szociális terhek növekedéséhez vezet.

Komoly romlás tapasztalható a balti társadalmak életminőségében, az ezt mutató terén is. Aggasztóak a születési adatok, a várható életkor kedvezőtlen alakulása, a deviáns magatartásformák (alkoholizmus, önpusztítás) terjedése.¹⁷

Megállapítható tehát, hogy az eddigi sikerek jelentős mértékben az emberi erőforrások rovására mentek végbe. Ez komoly kihívást és feszültségeket hordoz magában a jövőre nézve.

7. Következtetések

A három balti ország fejlődésében kétségtelenül számos hasonlóság mutatható ki. Történelmük a múlt század nagyobb részében azonos volt. Egyidejűleg és ugyanolyan meghatározó kiinduló feltételek közepette nyerték vissza függetlenségüket, hasonló stratégiai célokat fogalmaztak meg. Ez utóbbiak között elsősorban a független államiság intézményeinek megszilárdítása, a demokratikus rendszer és a piacgazdaság megteremtése szerepelt, valamint az integráció az euro-atlanti rendszerekbe. E célok megvalósítás során is sok a hasonlóság, de közelebbről vizsgálva azért számos eltérés mutatkozik. Politikájuk jellege lényegében megegyezett, de a célokhoz vezető út felmutatott több sajátosságot is az uniós csatlakozást megelőző időszakban. A kulturális vonásaik, a követett gazdaságfilozófia (liberális: Észtország versus szociális: Litvánia és Lettország piacgazdaság), a privatizációs technikák terén e három ország mégsem volt egyforma. A különbségeket maguk is sokszor igyekeztek hangsúlyozni – az együttműködésük fenntartása mellett – az uniós csatlakozási folyamatban. Ha nem is minőségi, inkább mennyiségi eltérések mutathatók ki a csatlakozás és a világgazdasági válság kitörése közötti években. Ennek ellenére a gazdaságpolitikájuk 2009 első felétől kezdődően szinte azonos lépésekből állt. A megrázkódtatást követő fejlődési pályájuk is egyre inkább konvergál egymáshoz, vagyis erősödik a térség gazdasági és gazdaságpolitikai értelemben vett homogenitása.

Ilyen tekintetben tehát nem indokolatlan a balti modell említése, amit sokszor példaként állítanak más válság által sújtott tagállamok elé. A példálódzásban azonban mindenképpen szükség van az óvatosságra. A balti országok válságkezelése és az ezt követő fellendülése

¹⁶ Talts id. mű.

¹⁷ Talts (2013).

Meisel Sándor / A válságkezelés balti modellje

meglehetősen unikális, nehezen másolható. A balti siker áttekintett sajátos tényezői, a gazdaságpolitikai mix, a radikális belső leértékelés, ennek magas szociális ára, az ezt mégis elfogadó társadalmi környezet okán a balti út aligha adaptálható vagy reprodukálható az EU más tagállamaiban. Az elmúlt évek problémái, hibái, útvesztői és sikerei sokkal inkább a jelenlegi és jövőbeni balti kormányok számára szolgálhatnak tapasztalatokkal és tanulságokkal, mintsem más országoknak.

Felhasznált irodalom

- Barysch, Katinka (2009): New Europe and the Economic Crisis, Centre for European Reform, February <http://www.cerg.org.uk>
- European Commission (2012): Spring forecast 2012–13: towards a slow recovery http://ec.europa.eu/economy_finance/eu/forecast/2012_spring_forecast_en.htm
- European Commission(2013): Autumn forecast 2013 – EU economy: Gradual recovery, external risk http://ec.europa.eu/economy_finance/eu/forecasts/2013_autumn_forecast_en.htm
- Grigas, Agnia et al. (2013): The Baltic States in the EU: Yesterday, Today and Tomorrow, Notre Europe Studies and Reports, No. 98, July
- Kattel, Rainer – Raudla, Ringa (2013): The Baltic Republics and the Crisis of 2008-2011, Europe-Asia Studies, Vol 65, No.3, May
- Meisel Sándor (2012): A balti országok az elhúzódo világgazdasági válságban, in: Farkas Péter, Meisel Sándor, Weiner Csaba (szerk.): Elvesztett illúziók – A világgazdaság tartós válságáról, Budapest, MTA KRTK Világgazdasági Intézet
- Meisel Sándor (2013): A világgazdasági válság és a balti országok kiútkeresése. In: Ludvig Zsuzsa–Meisel Sándor (szerk.): Eurázsiai kérdőjelek, Kelet-Európai Tanulmányok, IX. szám, Budapest, MTA KRTK Világgazdasági Intézet
- Napolitano, Michele – Parker, Ed (2011): The Euro Zone Crisis: Lessons from the Baltic States http://www.finmin.lt/finmin.lt/failai/naujienos/2011/Lessons_from_the_Baltics_Full_Report.pdf
- Rosenberg, Christoph (2009): Why the IMF Supports the Latvian Currency Peg, *Europe Economic Monitor*, 6 January <http://www.rgemonitor.com>
- Staehr, Karsten (2010): The Global Financial Crisis and Public Finances in the NEW EU Countries from Central and Eastern Europe, Bank of Estonia Working Paper Series No. 2 <http://www.bankofestonia.info/pub/en/dokumentid/publikatsioonid/seeriad/uuringud/>
- Talts, Mait (2013): Some Aspects of the Baltic Countries' Pre- and Post-Accession Convergence to the European Union, *Baltic Journal of European Studies*, Vol 3.,No.1
- Túry Gábor – Vida Krisztina (szerk.): *Monitoring Jelentés*, 2010, 2011, 2012, MTA VKI, MTA KRTK, Budapest <http://www.vki.hu>
- Swedbank Baltic Sea Report, No. 28, 19 October 2011
- Swedbank Baltic Sea Report, No. 33, 2 October 2012
- Swedbank Baltic Sea Report, 28 November 2013
- Swedbank Economic Outlook, 21 August, 2012
- Swedbank Economic Outlook, 27 August 2013

Meisel Sándor / A válságkezelés balti modellje

Swedbank Economic Outlook, 21 January 2014

Swiss Baltic Chamber of Commerce rendszeres jelentései <http://www.sbcc-chamber.com>

The Baltic Course különböző számai <http://www.baltic-course.com>