

TARTU ÜLIKOOLI VILJANDI KULTUURIAKADEEMIA

Rahvusliku käsitöö osakond

Rahvusliku tekstiili eriala

Kadri Vissel

SETUMAA PÜHASERÄTID

Seminaritöö

Juhendaja: PhD Mare Piho

Viljandi

2007

Sisukord

<i>Sisukord</i>	2
<i>Sissejuhatus</i>	4
<i>Usundist</i>	6
<i>Setu tarest ja pühasenulgast</i>	6
<i>Mis on pühaserätt?</i>	8
<i>Värvikasutusest</i>	9
<i>Materjalide kasutusest</i>	13
Kangastelgedel kootud pühaserättide materjalidest	13
Maalitud pühaserätid	14
Tikitud pühaserätid	14
Heegeldatud pühaserätid	14
Fileetehnikas pühaserätid	14
<i>Kangakudumisest Setumaal</i>	14
Korjatud kirja kudumisest	15
<i>Pühaserättide valmistamistehnikatest ja kasutatud motiividest</i>	16
Kangastelgedel kootud pühaserätid	16
<i>Korjatud kirjadega pühaserättidest 19. sajandi keskpaigast kuni 19. ja 20. saj vahetuseni</i>	16
<i>Korjatud kirjadega pühaserättidest 20. sajandil</i>	17
<i>Ruudulised pühaserätid</i>	18
<i>Drellkoes pühaserätid</i>	18
<i>Linikuotstest kokkuõmmeldud pühaserätt</i>	19
<i>Litkangast pühaserätid</i>	19
Maalitud pühaserätid	20
Trükitud pühaserätid	22
Tikitud pühaserätid	23
Heegeldatud pühaserätid	25
Fileetehnikas pühaserätid	25
<i>Pühaseräti otste kaunistusvõtted</i>	26
Kumakuriie	26
Niplispits	27
Värviline heegelpits	27
Valge heegelpits	27
Makrameepits	28
Narmad	28
Poepits	28
<i>Kokkuvõte</i>	29
<i>Kasutatud materjalid</i>	31

<i>Lisad</i>	33
Lisa 1 – Setu naise rõivad 19. sajandi I poolel	33
Lisa 2 – Setu naise rõivad 19. sajandi II poolel	34
Lisa 3 – Fotod	35
<i>Summary</i>	39

Sissejuhatus

Õigeusklikel setudel olid usundiga seotud tekstiilid ühed uhkemad ja tehniliselt teostuselt keerukamad esemed. Koduses majapidamises ja igapäevases elus oli pühasenurgas ikooni peal asetsev pühaserätt üks vähestest setu interjöörikaunistustest.

Pühaserätte kasutati ka *tsässonates* (külakabel) ja kirikutes nii ikoonide katetena kui ka erinevate kombetalituste täitmise juures. Põhimõttelisi erinevusi kiriku ja koduste pühaserättide vahel ei ole, töös keskendutakse põhiliselt kodustele ikoonikatetele.

Varem ei ole pühaseräti ega pühasenurga kohta iseseisvaid uurimusi koostatud.

2006. aastal viis käesoleva töö autor Muinsuskaitseameti ja Kultuuriministeeriumi Setomaa Kultuuriprogrammi rahastamisel läbi projekti Setomaalt pärit pühaserättide inventeerimiseks ja vastava andmebaasi loomiseks. Töö raames uuriti pühaserätte neljas muuseumis – Eesti Rahva Muuseumis Tartus (edaspidi ERM), Seto Talumuuseumis Värskas, Seto Muuseumitarõs Obinitsas ja Võrumaa Muuseumis Võrus. Lisaks Obinitsa, Luhamaa, Meeksi kirikus ning Küllätüvä, Laossina, Meldova, Tobrova, Matsuri, Podmotsa, Treski, Ulaskova, Rõsna, Väike-Rõsna, Serga, Mikitamäe uues ja Võmmorski uues tsässonas. Kokku sai uuritud 254. ikoonikatet. Iga vaadeldud pühaseräti kohta valmis inventeerimisleht, kuhu on kantud eseme number (muuseumide puhul), asukoht/valdaja, dateering, autor, saamiskoht, valmistamiskoht, mõõdud, materjal, tehnikad, eritunnused ja seisukord. Lisatud on ka foto. Tööst valmis kaks koopiat, millest üks asub Muinsuskaitseameti arhiivis ja teine Obinitsa Seto Muuseumitarõs.

Käesolev töö on eelneva inventeerimise edasiarendus ning keskendub põhiliselt pühaseräti valmistamise tekstiiltehnilisele aspektile.

Töös selgitatakse, mis on pühaserätt, antakse ülevaade pühaseräti kohast setude usukombestikust, selle asukohast setu *tares*. Töö eesmärgiks on selgitada välja missuguseid tehnikaid, materjale, värve, kaunistusviise kasutati pühaserättide valmistamisel.

Kuna eelnevaid iseseisvaid uurimusi pühaserättide kohta tehtud ei ole ja setu tekstiilide kohta on neid väga vähe, siis on käesoleva töö koostamisel kasutatud eelkõige algallikaid: eespoolnimetatud uurimuse raames vaadeldud pühaserätte, kirjalikke teateid ERMi etnograafilisest arhiivist (edaspidi lühend ERM. EA), Setumaa kohalike elanike – kauaaegse koguloouurija Liidia Sillaotsa, Seto Talumuuseumi Värskas varahoidja Tiiu Kuntsi ja käsitöömeistri Maria Ploomi suulisi teateid töö autorile. Lisaks oli töö koostamisel tõhusaks

toeks etnoloog Mare Piho samanimelise näituse teabevihik *Punane ja valge. Setud. Värv ja kultuur*.

Käesolev seminaritöö on mõeldud neile, kes huvituvad Setumaast, setudest, kirikutekstiilidest või käsitööst üldse.

Töö on jagatud peatükkidesse. Esimeses käsitletakse lühidalt setude usundit.

Teises peatükis selgitatakse, mil viisil on setu tare osadeks jaotatud. Sealhulgas kirjeldatakse ka pühasenurka.

Kolmandas peatükis selgitatakse täpsemalt, mis on pühaserätt.

Järgnevates peatükkides käsitletakse setude värvi- ja materjalide kasutust.

Ka kangakudumistraditsioonil on natuke pikemalt peatutud, sealhulgas ka Setumaale iseloomulikul korjatud kirjade kudumisel.

Järgnevates peatükkides analüüsitakse pühaserätte nende valmistamistehnikate kaupa.

Kuna pühaserättide ja pealinikute otste kaunistamine oli setude käsitöös väga oluline, siis on sellele pühendatud ka eraldi peatükk.

Töö lõppu on lisatud kokkuvõtte, kasutatud materjalide loend, lühendite ja mõistete selgitused ja saksakeelne/inglisekeelne kokkuvõtte. On lisatud illustreerivaid fotosid.

Usundist

Setumaal, kus vanas rahvapärases elutunnetuses on usk tugevalt seotud argieluga, võib sakraaltunnet kohata märksa enam ja selgemini kui Eesti teistes piirkondades: osalt mälestuste, osalt ka elava kultuuri vahendusel.¹

Elades üle 600 aasta võrdlemisi isoleeritult oma lähinaabritest eestlastest ja venelastest, erinesid setud nii ühtedest kui teistest. Idanaabrite venelastega oli neil ühine usk (ortodokssus), läänepoolsete naabrite, kagueestlastega olid ühine keel, ühised paganlikud palvetamiskohad ning Eesti poole avatumad perekonna- ja sugulussuhted.²

Enne ristiusustamist olid setud paganausulised. Ristiusk õigeusu näol jõudis Setumaale 10.–13. sajandil, setude ristiusustamise täpset aega teada pole. Suurema hoo sai ristimine sisse peale Petseri kloostrirajamist 15. sajandil.

Setu tarest ja pühasenulgast

Setumaa oli traditsiooniliselt jagatud *nulkadeks*, mitte kihelkondadeks nagu muu Eesti. Ruumi kasutus setu tares oli kindlaks määratud. *Nulkadeks* jagati ka Setu tare.

Ukse kõrval asus suur vene tüüpi ahi – sellest ka nimetus *ahonulk*. Ahjul oli mitu otstarvet - tema ees ja sees valmistati toitu, ta andis soojust, mõningal määral ka valgust. Ahjupealne sobis vanadele ja väikestele taluelanikele magamiskohaks. Ahju peeti ka pere arstiks – külmetushaigused ja koguni kopsupõletikud põeti selle peal.³

Ahju kõrval olevas ukseurgas hoiti majapidamises tarvilikke anumaid. Sellest ka nimetus *anomanulk*. *Anomanulgas* oli ka riiul toidunõudega. Seal olid oma koha leidnud veel leivaastja, raud- ja savipotid, veetünnid jm.⁴

Anomanulga vastas asuvas nurgas olid magamisasemed – seda osa tarest nimetati *sängünulk*. *Sängünulka* eraldas muust tarest harilikult eesriie (*sängürõivas*). Magamisnurgas oli paar puust

¹ M.-A. Remmel. *Võrumaa ja Setumaa kohapärimuses 20. sajandi vältel ilmnevatest muudatustest. Paar sammukest, XIX*. Kirjandusmuuseumi aastaraamat. 2002. Tartu. Lk 31-62.

² M. Piho. *Setud – Eesti sümbol?*. Aeg ja lugu. 2003. Tallinn. Lk 125.

³ Liidia Sillaotsa käsikiri. 1997. Obinitsa Seto Muuseumitarõ.

⁴ Liidia Sillaotsa käsikiri. 1997. Obinitsa Seto Muuseumitarõ.

voodit õlgkottidega.⁵ Kui voodiriideid veel ei kasutatud, olid tarvitusel lambanahad ja lambanahksed kasukad. Käibel oli ütlemine „üks kasukas all, teine peal ja kolmas pea all”.⁶

Tare taganurgas ehk *peränulgas*, ahju vastas asuvas nurgas, asus ka uhke pühasenurk (*pühädsenulk*, *ikooninulk*), (vt foto 1). Setu tares asuv pühasenurk on seotud setude kuulumisega õigeusku, kus ikoonide olemasolu kodus peeti kohustuslikuks.

Eesti etnograafias pole senini pühasenurga olemusele ja tähtsusele tähelepanu pööratud. Eesti rahvakultuuri leksikonis, mis ilmus 1995. aastal, pole olemas ka märksõna pühasenurk.⁷

Ka kiriklikust vaatenurgast on see seni uurimata jäänud. Kuid etnoloog Gustav Ränk on oma saksakeelses raamatus „Die heilige Hinterecke im Hauskultur der Völker Nordosteuropas und Nordasiens” käsitlenud püha nurga probleemi teemat laial taustal⁸.

Pühasenurgas hoiti pühapilti ehk ikooni (*pühähane*), kas riiuli peal või kapi (*kibot*) sees (vt foto 2).

Eesti rahvakultuuri leksikonist saame selle kohta teada järgmist. „Pühasekapp ehk *kibot* on väike seinakapp, millesse paigutati ikoon. Oli Eestis kasutusel ainult setudel ja Peipsi-

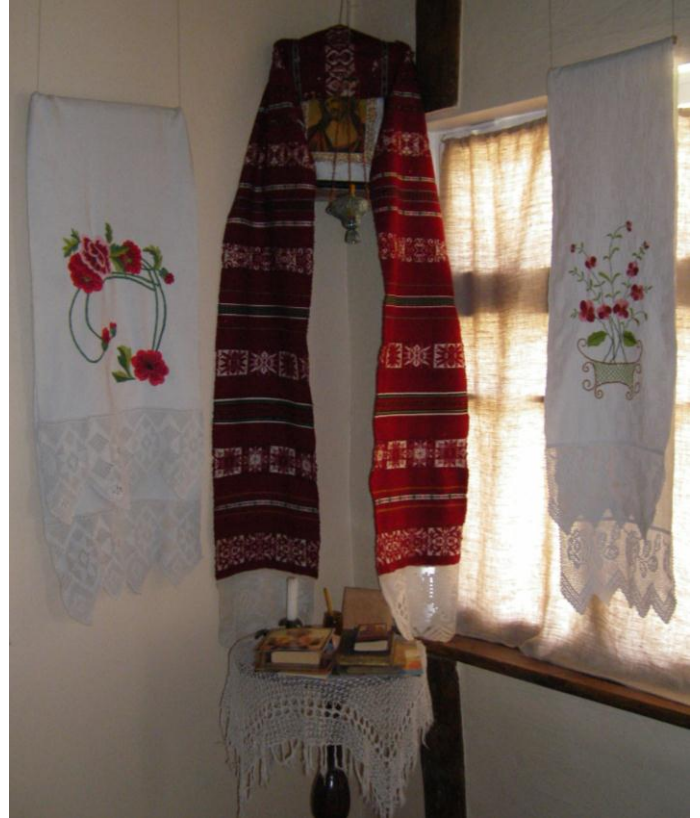


Foto 1

Pühasenurk Obinitsa Seto Muuseumitarõs

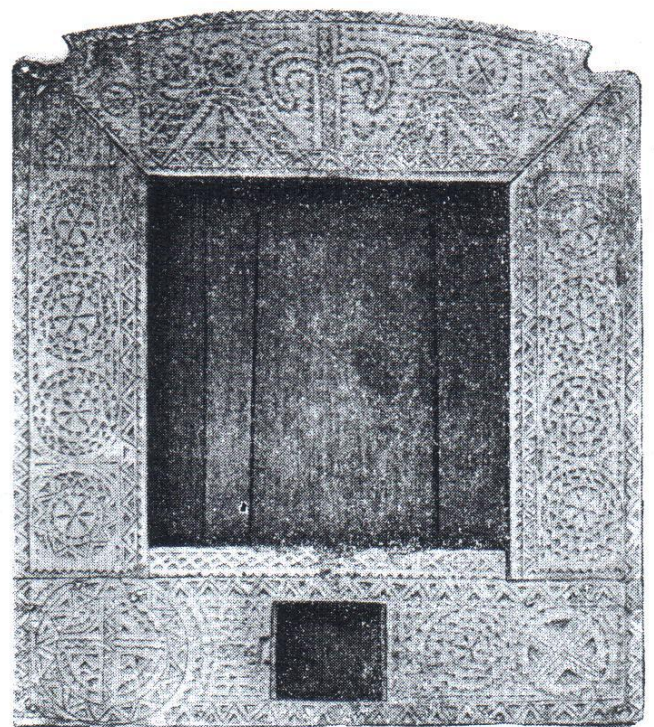


Foto 2

Kibot. ERM, A199:31

⁵ Liidia Sillaotsa käsikiri. 1997. Obinitsa Seto Muuseumitarõ.

⁶ Liidia Sillaotsa käsikiri. 2000. Obinitsa Seto Muuseumitarõ.

⁷ *Eesti rahvakultuuri leksikon*. 1995. Tallinn

⁸ G. Ränk. *Die heilige Hinterecke im Hauskultur der Völker Nordosteuropas und Nordasiens*. 1949. Helsinki, Folklore fellows communications.

äärseil vanausulistel venelastel. Pühasekapi rikkaliku lõikkirjaga kaunistatud esiküljes oli suur ava, millest paistis välja ikoon. Pühasekapp asus toa pühanurgas (ahju vastasnurgas) üsna lae lähedal. Setud riputasid pühasekapi ümber punaste koekirjadega kaunistatud pika pühaseräti, vanausulised ohtralt kunstlilli.⁹

Kibotid olid niisiis rikkalike väljalõigetega. Kaunistamiseks kasutati täkkeid, reljeefsed sakilisi jooni ja erisuguseid tähti. Ilmari Mannineni järgi rippus pühapiltide või *kibota* otsas pikk punaste sissekoetud joontega pühaserätik. Selle otsad ulatusid kapist hulga maad allapoole. Kui *kibotat* polnud, hoidsid seinapragudesse pandud pulgakased pühaserätti paigal.¹⁰ Vahel võisid kahel pool ikooni rippuda veel ilukäterätikud.

Kapid on laiemat kasutust leidnud külades, mis asusid kõrvuti venelaste omadega ning nende mõju seetõttu tugevam, enam kasutati varem ja kasutatakse veel ka praegu lihtsaid riieid.

Ikoonide juures põletati pühade ja muudel tähtsamatel puhkudel küünlaid. See komme on säilinud ka tänapäeval.

Mõningatel andmetel oli pühasenurk puhas, vaikne nurk. Lapsi ei olevat sinna mängima lubatud. Vanemad inimesed käisid seal hommikuti ja õhtuti palumas, iseendaga rääkimas. Kurdeti oma muresid, paluti tervist ja leiba lauale.¹¹

Ka söögilaud asus tares kindlas kohas. Söögilaud seisis vasakul pool toa nurgas, otsaga vastu pühasenurka.¹² Laua ümber istus pere koos söögiajal, õhtuti aga käsitööd tehes.¹³

1936.-1937. aastast on veel teada, et mõnel pool „enne lauda istumist ja lauast tõustes jumalakuju ees palvetati, löödi risti ette ja lasti põlvili.”¹⁴

Mis on pühaserätt?

Pühaserätt on setu tares asuvas pühasenurgas ikooni kattev linik (vt foto 3). Seda on nimetatud ka *pühädserätiks*, *pühädselinikuks*, ikoonirätiks, ikoonilinikuks. Teadaolevalt vanimad säilinud pühaserätid on pärit 19. sajandi



Foto 3

Obinitsa Seto Muuseumitarõ, 273

⁹ *Eesti rahvakultuuri leksikon*. 1995. Tallinn, lk 219

¹⁰ I. Manninen. *Setude ehitused*. Eesti Rahva Muuseumi aastaraamat I. 1925, Tartu. Lk 78-80.

¹¹ Liidia Sillaotsa käsikiri. 1997. Obinitsa Seto Muuseumitarõ.

¹² Eesti Rahva Muuseum. EA 28. 1936-1937. Lk 555.

¹³ Liidia Sillaotsa käsikiri. 1997. Obinitsa Seto Muuseumitarõ.

¹⁴ Eesti Rahva Muuseum. EA 28. 1936-1937. Lk 557-559.

keskpaigast. Need olid kangastelgedel kootud lühikesed linasest, kodus valmistatud, niidist linikud, mille otstes olid punase niidiga sisse kootud triibud. Sellest ajast alates valmistati neid erinevaid tehnikaid kasutades veel ka 20. sajandi viimasel veerandil. Tänapäeval pühaserättide valmistajate kohta andmed puuduvad. Teada on üksikud vanad naised, kes valdavad veel nende valmistamise tehnikaid.

Pühaserätte valmistati kodus põhiliselt enda tarbeks, aga neid müüdi ka külaelanikele, kel sellealased oskused puudusid. Matuste puhul viidi pühaserätte tihti kirikusse annetuseks.

On andmeid, et pühaserätti peeti 19. sajandi lõpust alates talu kõige uhkemaks ja esinduslikumaks tekstiilik. Sinna kooti sisse kõige keerulisemad ja uhkemad kirjad, mida välja mõelda osati.¹⁵



Foto 4

ERM, A416:19

Värvikasutusest

Uurimuses setu kultuuri põhivärvidest, punasest ja valgest, on kirjutatud: „Inimest ümbritsev loodus ja inimese enda loodud maailm on värvide maailm. Värv on inimese vaimse kogemuse tulemus, samas selle kogemuse fikseerimise ja süstematiseerimise üks esimesi vorme. Erinevad rahvad näevad ja tajuvad värve erinevalt.

Esmased ja universaalsed värvid on valge ja must ning neile järgnev punane. Punane ja valge on setu kultuuri põhivärvid. Tõenäoliselt kujutati valge abil arusaama teispoolsusest, minevikust, juba saavutatust ja traditsioonilisest. Punasega tähistati eriti tähtsat ja sakraalset, elujõudu, mineviku ja tuleviku seotust ning püsijäämist.”¹⁶

Kuna rahvarõivaid ja pühaserätte valmistasid enamasti samad inimesed, siis võib tehnikate ja värvikasutuse vahele tõmmata paralleele.

Setu rahvarõivad olid 19. sajandi algupoolel oma põhivärvuselt valged (vt Lisa 1). Valge umbkuuetaolise *riiu* kaelus, rinnalõige ja käeavad



Foto 5

ERM, 10716

¹⁵ Suuline teade Liidia Sillaotsalt autorile.

¹⁶ M. Piho. *Punane ja valge. Setud. Värv ja kultuur*. Eesti Rahva Muuseum. 2000. Lk 1-2, 11.

olid ääristatud punast värvi riidega.¹⁷ Selle aja setu särkidel (*hamõh*) olid õlgadele kootud punased maagelõngast triibud, mida nimetati – *kumagusõ joonõkõsõ*. Varruka pära ja särgi ülemise osa vahel oli kahevärviline, valge- ja punasekirju, niplispits (*pilo*'). Pähe seotud pika liniku (*päälirik*) otsad kaunistati punasest maagelõngast triipudega, millele jätkuks õmmeldi omakorda otsa kumakuriidest pikendused (*kumagurõiva*'). Viimased olid väga hoolikalt tikitud valgete geomeetriliste kirjadega. Liniku otsad lõppesid valget ja punast värvi niplispitsiga.¹⁸ Punane maagelõngast tikand oli ka valgel puusapõlled. Valged olid ka setude pealistrõivad.¹⁹



Foto 6

Ka varasemaid, 19. sajandi keskpaika, dateeritud pühaserätte vaadeldes võib veenduda, et põhivärvideks on punane ja valge. Need on üleni valged linikud, millel on vaid otstesse kootud punast värvi niidiga triibud (Vt foto 3, lk 6).

19. ja 20. sajandi vahetusest pärit pühaserättide põhjal võib öelda, et Obinitsa Seto Muuseumitarõ, 188 valgete ja punaste triipude osakaal on enam-vähem võrdne (Vt fotosid 4 ja 5, lk 7).

Anastassia Kruus (s1903, Petseri v, Alaskova k) on öelnud, et tema vanaema nooruse aegu oli punast lõnga ka madaraga värvitud, värvimise tehnoloogia on aga ajapikku ununenud. Hiljem osteti punast puuvillast niiti, nn kumakulõnga, ja valget puuvillast niiti (*niidilõim*²⁰) Petserist valmiskujul. Peamiselt käidi turul Petseris. Käidi ka Võrus, kuid seal vähem. Petseris oli iga kahe nädala järel turg ja seal toimus suurem ostmine.²¹

Niidilõime nael maksis 50 kopikat, *kumaku* nael oli 5 kopikat kallim. Seda vahendasid küladesse ka rändkaupmehed, kes käisid võrdlemisi sageli.²²

Enne kudumist lõngad pleegitati. Need pandi tuhaga keema (tuhka pandi nii palju, et segu oleks paksem). Peale keetmist laotati lõngad aia peale pleekima. Ka linu pleegitati enne ketramist. Kammitud linad laoti tuhaga koos suurde



Foto 7

Obinitsa Seto Muuseumitarõ,
307

¹⁷ M. Piho. *Punane ja valge. Setud. Värv ja kultuur*. Eesti Rahva Muuseum. 2000. Lk 4.

¹⁸ *Eesti rahvarõivaid XIX sajandist ja XX sajandi algult*. 1957. Tallinn: Eesti Riiklik Kirjastus. Lk 49-50.

¹⁹ M. Piho. *Punane ja valge. Setud. Värv ja kultuur*. Eesti Rahva Muuseum. 2000. Lk 4.

²⁰ ERM. EA 44. Lk 63.

²¹ ERM. EA 241. Lk 53.

²² ERM. EA 147. Lk 176-181.

tünni, millel all küljel oli auk, kuhu prunt ette käis. Linadele laotati riie ja kallati keev vesi peale. Pärast linad kuivatati, löödi rabajaga sirgemaks ja kammiti peaharjaga üle.²³

Muudatused punase koloriidis ilmnevad alates 19. sajandi lõpust, mil tuli kasutusele nn *riia* lang (vt foto 6, lk 8). Seda sügavpunast peenvillast lõnga tõid setu kaupmehed Riiast.²⁴ Vahel harva lisati ka mõni taimedega värvitud lõnga triip.

Väga olulise muutuse setude värvikasutusse tõi kaasa aniliinvärvide kasutuseletulek. 19. sajandi kahel viimasel kümnendil on need juba võrdlemisi levinud. Varasem valge varrukata umbkuuetaoline rüü värviti tumesiniseks (vt Lisa 2). Seda tegid Petseris spetsiaalsed meistrid keda kutsuti sininikad.²⁵ Obinitsa Seto Muuseumitarõ, 310 Samaaegsetel pealinikutel olid otstes villasest lõngast sissekootud triibud, kusjuures nüüd kasutati erivärvilisi lõngu. Värvilise tikandiga ilustati ka *kumaguriidest* jätkud, mis lõppesid mitte kahevärvilise niplispitsiga, nagu varem, vaid heegelpitsiga. 19. sajandi lõpus ja 20. sajandi alguses oli pits värviline, 20. sajandil muutus valdavaks valge heegelpits. 1920ndatest aastatest alates värviti rüü päris mustaks.

Aniliinvärvide kasutuseletulek muutis ka pühaserättide kudumisel kasutatud värvigammat. Nüüd kasutati laialdaselt ka kollast, lillat, roosat, rohelist, punast, sinist, musta ja pruuni värvi lõngasid.

20. sajand tõi kaasa muutuse ka punase värvi kasutuses. Sügavpunane värv arenes kirsipunaseks ning lõpuks tumepunaseks (vt fotosid 7 lk 8 ja 8). Värvimuutus toimus kogu tekstiilkäsitöös ja ka setu rahvarõivastes – mida vanem on tekstiil, seda heledam ning mida hilisem, seda tumedam punane on selle ornament. Selles võib näha setude esteetilise maitse muutust, mille taga on nii kultuurisisesed kui ka välised tegurid (kaubandus).²⁶



Foto 8



Foto 9

Obinitsa Seto Muuseumitarõ, 295

²³ ERM. EA 44. Lk 67.

²⁴ M. Piho. *Punane ja valge. Setud. Värv ja kultuur*. Eesti Rahva Muuseum. 2000. Lk 7.

²⁵ ERM. EA 44. Lk 81-83.

²⁶ M. Piho. *Punane ja valge. Setud. Värv ja kultuur*. Eesti Rahva Muuseum. 2000. Lk 10.

1930ndatel muutus koelõng tumepruuniks ja lausa mustaks (vt foto 9, lk 9).²⁷ Mida tumedamat värvi lõng oli, seda ilusamaks seda peeti.

Kui 19. sajandi pühaserättide puhul on valget ja punast koelõnga üsna võrdselt kasutatud, siis 20. sajandi alguses muutus valdavaks punane koelõng. Sisse kooti ka üha enam erivärvilisi lõngu (vt foto 10).

Setudele ei olnud elukaugeks teemaks ka poliitika. 1920. aastal arvati Petserimaa Eesti Vabariigi koosseisu ja see avaldas mõju ka naiste käsitööle. 1930ndatel aastatel on tihtipeale kasutatud pühaseräti triipude kudumisel värvikombinatsiooni sinine-must-valge. Eesti lipu värvidega triipe kooti korjatud lillkirjade vahele (vt foto 11; 15 lk 11).²⁸

1920ndatel aastatel on erinevate koekirjade levides ka lõimelõngadena kasutusse tulnud erivärvilised niidid. Drellkoes pühaserättide puhul on näiteks lisaks valgele kasutatud ka pruuni ja beeži puuvillast niiti.

Eranditena võib välja tuua mõned pühaserättid, mille domineeriv koelõng pole traditsioonilist punast värvi.

ERMis on säilinud 1928. aastast pärinev pühaserätt, mille peamine, puuvillane, koelõng on lillakaspruuni värvi (vt foto 12, lk 11)²⁹. 1932. aastast pärineva pühaseräti domineeriv värv on roosakas (vt foto 12, lk 11).³⁰ Ka Võrumaa Muuseumis on seesuguseid erandeid. Olemas on lilla puuvillase põhilõngaga pühaserätt (vt foto 14, lk 11)³¹ ning hallikassinise villase põhilõngaga pühaserätt (vt foto 15, lk 11).³²



Foto 10

ERM, 6492



Foto 11

ERM, A751:22

²⁷ ERM. EA 28. Lk 605-621.

²⁸ ERM. A692:49, A751:22.

²⁹ ERM. A563:1735.

³⁰ ERM. A665:57.

³¹ Võrumaa Muuseum. VK 626:2.

³² Võrumaa Muuseum. VK 4136.



Foto 12

ERM, A563:1735



Foto 13

ERM, A665:57



Foto 14

Võrumaa Muuseum,
VK 626:2



Foto 15

Võrumaa Muuseum,
VK 4136

Materjalide kasutusest

Kangastelgedel kootud pühaserättide materjalidest

Nii nagu värvidki, on aja jooksul muutunud ka tekstiilkäsitöös kasutatavad materjalid. 19. sajandil kasutati palju kodus valmistatud linast niiti. Kui 19. sajandi lõpus hakati hamesid kududes käiseid puuvillasest niidist tegema, siis sellest varasemal ajal valmistatud hamed on üleni linasest niidist kootud. Linast niiti kutsuti *langalõim*. Linasest niidist kootud linikuid nimetati *langatse linigu*.³³

Linakasvatus oli veel ka 1928. aasta Setumaa koguteose järgi Setumaal võrdlemisi levinud ja tähtis tuluallikas.³⁴

Ka selle perioodi kangastelgedel kootud pühaserätid olid valmistatud linasest materjalist.

³³ ERM. EA 44. Lk 63.

³⁴ *Setumaa*. 1928. Tartu: Eesti Kirjanduse Seltsi kirjastus. Lk 53.

19. sajandi lõpus tuli lõimelõngana peaaegu eranditult kasutusse valge kahekordseks korrutatud puuvillane niit. Koelõngana tarvitati sama valget niiti ja lisaks punast, *kumagulangaks* kutsutud, kahekordseks korrutatud puuvillast niiti. Kasutama hakati ka erivärvilisi puuvillaseid niite. 1930ndatel tulid laiemasse kasutusse läikivad puuvillased niidid, nn pärllõngad.

Maalitud pühaserätid

Maalitud pühaserättide puhul on aluskangana kasutatud nii omakootud- kui ka poekangast. Kasutatud on nii puuvillaseid kui ka linaseid kangaid. Kodukootud kangastest esineb labases koes koeripsiliste triipudega ja nurktoimses koes materjali. Poekangas on enamasti labases või toimses koes valmistatud. Aluskangale on maalingud tehtud õlivärvidega.

Tikitud pühaserätid

Pühaserättide tikkimisel on aluskangana kasutatud enamasti valget puuvillast, harvemini valget linast riidet. Tikkimislõngad on enamasti puuvillased. Harva on lisatud ka mõni peenem villane lõng.

Heegeldatud pühaserätid

Heegeldamiseks on kasutatud nii linast, puuvillast niiti kui ka villast lõnga.

Fileetehnikas pühaserätid

Fileevõrk on tehtud linasest niidist. Tikkimislõngadena on kasutatud linast ja puuvillast niiti. 20. sajandil on erandina kasutatud ka kapronniiti.

Kangakudumisest Setumaal

Oma kangakudumisoskuse poolest on setu naised juba ammust ajast silma paistnud. 1928. aastal kirjutati: „Ka kangakudujaina on Setu naised osavad. Kootakse 2, 4, 5, 8 ja isegi 16 niiega mitmesuguseid takuseid ja linaseid riideid (särke, linikuid, pühase- ning lauarätte, käterätte jne).

Niite tarvitamise kõrval tehakse kangale vahel nõelaga korjates kirjad (*kirä*) sisse.³⁵ Korjatud kirju osati mäletatavasti juba 19. sajandi keskpaigast. Nii kaheksa niiega (*katsanitse*) kirja kui ka korjatud kirja ei osanud igaüks kududa. Küla peale oli 1-2 kudujat, kellel tasu eest kududa lasti. Tasu maksti kas rahas või toiduainetes. Kangamustreid toodi üksteise käest ja vahel ka kangrult.³⁶ Mustreid võeti ka laste kooliraamatutest, kopeeriti seinatapeetidelt, kuskil nähtud tüllist aknakardinalt jne.³⁷ Setumaalt on teada, et kui külas naised üksteisele valmis töid näitasid, võeti nähtud mustrit küll eeskujuks, aga muudeti seda niivõrd, et kaks samasugust kirja ei kordu. Tähtis oli kududa teistest erinevaid kirju.³⁸

Korjatud kirja kudumisest

Tänu rahvarõivaste hilisele kasutusele püsis ka kangakudumise traditsioon setudel kauem kui mujal Eestis. Setu tekstiilkäsitöö üks tüüpilisemaid tehnikaid on kirjade korjamine kangastelgedel kudumise ajal.

Kangasse korjatakse kiri kas korjamise pIRRuga, mis on kootava kanga laiusest pikem või suure nõelaga, millel jääb lõng taga. Lõnga või laua pealt aetakse kirjavahelik „kirjalauale”.³⁹ Sellest pistetakse läbi *kirapird*, millele on mähitud punane villane lõng. Seejärel pannakse niite (*nitsete*) taha samasse vahelikku laiem, umbes 8 cm laiune, pird, et tõsta kogu kangale paremat vastavat vahelikku. Sellesse vahelikku pannakse õhuke kitsas pird ja viiakse vastu lõimepoomi. Nii toimitakse iga sissekootava lõngaga kuni terve kiri on läbi. Kogu kirja vahelik on nüüd ka vastavate pirdudega asetatud niite taha. Kui hakatakse kuduma teist samasugust kirja (nt hamekäiste puhul), tuuakse vahelik tagant ette ja kootakse. Nii ei pea teist samasugust mustrit kududes uuesti vahelikku korjama. Lihtsam on kudumine sümmeetriliste geomeetriliste kirjade puhul, kus korjata tuleb ainult pool kirja.⁴⁰ Pühaserättide kudumine erines vähesel määral käisekirjade kudumisest, kuna ikoonikatted on pikemad. Pridid ju poole pühaseräti (kuna need on kootud sümmeetriliselt) vahelikupulgad niite taha ära mahtuma. Nende kudumisel pandi lõimepoomi juurde pirdude asemel linased niidid. Kui kirja üks triip sai korjatud, seoti vastavad linased niidid selle villase lõnga abil punkti, millega korjatud kirja kooti. Nii oli pühaseräti teist

³⁵ *Setumaa*. 1928. Tartu: Eesti Kirjanduse Seltsi kirjastus, lk 54.

³⁶ ERM. EA 44. 1947. Lk 57-63.

³⁷ ERM. EA 28. Lk 605-621.

³⁸ Liidia Sillaotsa käsikiri. *Mida pidi sisaldama mehelemineja neiu veimevakk*. 1997. Obinitsa Seto Muuseumitarõ.

³⁹ ERM. EA 44. Lk 57-61.

⁴⁰ ERM. EA 28. Lk 605-621.

poolt kududes lihtsam mustrit meelde tuletada ning oli kohe teada, millise lõngaga järgmist kirja kududa.⁴¹ Kahe kirjalõnga vahele kooti 2-3 rida valget lõnga.⁴²

Pühaserättide valmistamistehnikatest ja kasutatud motiividest

Kangastelgedel kootud pühaserätid

Korjatud kirjadega pühaserättidest 19. sajandi keskpaigast kuni 19. ja 20. saj vahetuseni

Teadaolevalt kõige vanemad säilinud pühaserätid asuvad Eesti Rahva Muuseumis. Obinitsas Seto Muuseumitarõs on samuti 19. sajandisse jäävaid ikoonikatteid, kuid need pole täpselt dateeritud.

Uuritutest kõige vanem asub ERMis ja on dateeritud aastasse 1858.⁴³ See pärineb Meremäe vallast, Kiiova külast ning on Anna Kaasiku, kes ikoonikatte muuseumile kinkis, vanaema tehtud. Pühaseräti laius on 24 cm ja pikkus 205 cm (sh kummaski otsas 10 cm laiune pits). Ligikaudu sama vanaks võib pidada ka Obinitsa Seto Muuseumitarõs asuvat pühaserätti (vt foto 3, lk 6)⁴⁴, mis pärineb Meremäe vallast, Võmmorski külast. Muuseumile müüs selle Olga Alaver. 19. sajandist pärit pühaserätte on erinevates muuseumides veel paarikümne ringis.

19. sajandist pärit pühaserätid näevad esmasel vaatlemisel välja lihtsamad kui hilisemal ajal valmistatud, kuid tehniliselt neid kergem valmistada polnud.

Pühaseräti valge pind polnud kõige lihtsam labases koes kootud, vaid lihttelgedega tehti see rist-, nurktoimses vm koes (vt Lisa 3, foto 1).

Otsad kooti labases tehnikas, vahele tehti kaunistuseks ka võrdlemisi kitsaid, kuni 1 cm laiuseid korjatud kirja triipe (vt Lisa 3, foto 2).⁴⁵ Muustrina kasutati geomeetrilisi motiive (vt Lisa 3, fotod 2, 3 ja 4).

⁴¹ Suuline teade Maria Ploomilt.

⁴² ERM. EA 44. Lk 57-61.

⁴³ ERM A563:1860

⁴⁴ Obinitsa Seto Muuseumitarõ. 273.

⁴⁵ Obinitsa Seto Muuseumitarõ. 273.

19. sajandi lõpus tegi muudatuse läbi ka geomeetiline kiri - motiivide mõõtmed suurenesid, kuid üksikute motiivide arv selles vähenes (vt Lisa 3, fotod 3 ja 4).⁴⁶

19. ja 20. sajandi vahetusest pärit pühaserättidel on lihtsate, labases koes punaste triipude vahele kootud paari cm laiused korjatud geomeetriliste motiividega kirjad (vt Lisa 3, foto 5).⁴⁷

Punaste triipude äärtes kasutati ka nn hambulist kirja. Algelist hambulist kirja on võimalik kududa vahelduval tallamisel kahe niiega, kaht erinevat värvi (käesoleval juhul punast ja valget) koelõnga vaheldumisi kangasse kududes (vt Lisa 3, foto 5).⁴⁸

Kuna õmblusmasinad sel ajal veel levinud polnud, on suurel enamusel pühaserättidest otsad käsitsi palistatud.

Punasetriibulisi pühaserätte kasutati pühade ja muude tähtsamate sündmuste ajal.⁴⁹

Korjatud kirjadega pühaserättidest 20. sajandil

20. sajandil said korjatud kirjad pühaserätti lahutamatuks osaks. Kuni 1920ndate aastateni on valdavalt kasutusel geomeetriliste motiividega kirjad.

Ajapikku hakkasid varasemad rangelt geomeetrilised motiivid meenutama lillmotiive (vt Lisa 3, foto 6). 1930ndate aastate korjatud kirju võiks lausa tekstiilimaalideks nimetada (vt Lisa 3, fotod 7 ja 8). Leidub ka looma- ja linnumotiive kujutavaid kirju (vt Lisa 3, fotod 9 ja 10).

ERMi etnograafilises arhiivis on teade sellest, et käisekirjades on kujutatud ka stiliseeritud setu naist oma kohevil käistega. Tema käistel võib isegi kirju märgata.⁵⁰ Selline kiri on suur erand.



Foto 16

Sugugi kõik setu naised ei mõistnud kangastelgedel korjatud kirju kududa.⁵¹

Sellest on näited ka ERMis, kus paari pühaserätti kudumisel on viga tehtud:

ERM A658:38

koelõnga pole kududes ühtlaselt pingutatud. Korjatud kirjade osas on seda liialt pingule tõmmatud, labast osa kududes tunduvalt vähem pingutatud. Selle tagajärjel hakkab pühaserätt

⁴⁶ M. Piho. *Punane ja valge. Setud. Värv ja kultuur*. Eesti Rahva Muuseum. 2000. Lk 7.

⁴⁷ ERM A416:19.

⁴⁸ K. Konsin. *Kudumid*. 1979. Tallinn: kirjastus Kunst. Lk 59.

⁴⁹ Suuline teade Liidia Sillaotsalt ja Maria Ploomilt.

⁵⁰ ERM. EA 28. Lk 605-621.

⁵¹ ERM. EA 44. Lk 57-61.

kangastelgedelt mahavõtmise järel lainetama”, kuna korjatud kirjade osa ei veni samamoodi nagu labase kirja osa, vaid tõmbub kokku (vt foto 16, lk 15).⁵²

Ruudulised pühaserätid

ERMi kogudes on 4 kangastelgedel kootud ruudulist pühaserätti (vt foto 17). Nende tegemisel on lõimelõngana lisaks valgele puuvillasele niidile kasutatud ka punast puuvillast niiti. Sel viisil on võimalik kududa ruudulist pinda.

Üks pühaserätt on dateeritud kogumise ajal – valmistamisaeg on 1900ndad⁵³. Seega võib oletada, et nende valmistamise aeg jääb 19. ja 20. sajandi vahetusse. Nende pühaserättide otsad on käsitsi palistatud, mis annab alust arvata, et rätid pärinevad sellest ajast.

Kaks neljast kõne all olevast pühaserätist on pärit Meremäe vallast, üks Lobotka vallast, seega Lääne-Setumaalt. Ühe pühaseräti päritolu on teadmata. Samas ei saa nii väheste säilinud pühaserättide põhjal teha järeldusi ruudulisest tehnikast kui Lääne-Setumaa omapärast.

Drellkoes pühaserätid

Kangastelgedel kootud pühaserättidest on omanäolised ka drellkoes ikoonikatted (vt foto 18). Dateeringute põhjal on neid valmistatud 1913-1938. Enamik seda tüüpi pühaserättidest pärinevad 1920ndate aastate keskpaigast. Drellkoes pühaserättide kudumisel tekib muster tallalaudadega erinevate vahelike tekitamisel. Mõnele pühaserätile on lisatud ka korjatud lillkirjaliste motiividega triipe aga enamiku puhul vahelduvad drellkoes ning labases koes triibud.⁵⁴



Foto 17

ERM A410:3



Foto 18

ERM 459:34

⁵²ERM A658:38, A661:249.

⁵³ERM. A559:416.

⁵⁴ERM. A663:27

Linikuotstest kokkuõmmeldud pühaserätt

ERMis on 1920ndast aastast pärinev Meremäe vallas, Vadja külas, Oksa Pilve poolt valmistatud pühaserätt (vt foto 19). Selle osad on tõenäoliselt valminud erinevatel ajahetkedel paarikümne eelneva aasta jooksul.

Kangastelgedel kootud tükid, mis on kaunistatud korjatud geomeetriliste kirjade triipudega, on vaheldumisi käsitsiõmblustega ühendatud kahe erineva mustriga heegeldatud pitsiribadega. Ühendatud on 12 kangastelgedel kootud tükki (kuue erineva mustriaga, igat on kaks eksemplari) ning 4 heegelpitsi riba (kaks erinevat mustrit, kumbagi kaks eksemplari). Pühaserätt on sümmeetriline.

Selline pühaserätt on seni teadaolevalt ainulaadne. Võime vaid oletada, mis tingis selle valmistamise. Kuna tegemist on sõjajärgsest ajast pärit esemega, siis ehk polnud saada materjale, et täiesti uut valmistada. Kuna sel ajal hakkasid linnamoelised riided rahvarõivaid välja tõrjuma, siis ehk taheti ära tarvitada kasutult seisma jäänud pealinikuid. Võib-olla ei võimaldanud oskused sellise pühaseräti valmistajal endale ise uut kududa. Ehk ei raatsinud selle valmistaja peale pealinikute kasutuseltminekut selle otsi muuks tarbeks kasutada.



Foto 19

ERM A566:878

Liitkangast pühaserätid

ERMis on 3 pühaserätti, mis on kangastelgedel kootud mitut erinevat labases koes pinda kombineerides (vt foto 20).

Kaks kõne all olevast kolmest pühaserätist on pärit Meremäe vallast, kolmas Misso vallast.



Foto 20
ERM,
A509:5208

Maalitud pühaserätid

1920ndate aastate keskpaigas tulid kasutusele õlivärvidega maalitud pühaserätid (vt foto 21, 22; 23 lk 19). Varasemad, 1920ndate keskpaika jäävate ikoonikatete alusmaterjal on tihtipeale omakootud kangast. Hilisemad on maalitud poekangale.

Pühaserättidele maaliti enim lilli, lisaks ingleid, linde, kellasid, küünlaid, riste. Maaliti ka lauseid. Näiteks „Mälestuseks kirikule”⁵⁵, „Ära karda mina olen Sinuga!”⁵⁶. On näide ka sellest, et pühaserätile on maalitud kellegi nimi ja aastaarv – „19 A. Saar 38”.⁵⁷

Maalitud ikoonikatted on enamasti hästi säilinud, kuid mõnel juhul on värv pragunenud või koordub. Esineb ka seda, et maalingute ümber on kangal näha õlijäljed. On teada, et selle vältimiseks lisati värvile juurde äädikat.⁵⁸

Pühaserätte ei maalitud igas talus. Sellega tegelesid inimesed, kes neid ka teistele müüsid. Taolisi teateid on mitmeid. 1954. aastal Petserist ostetud pühaserätti on valmistanud „keegi naesterahvas Petserist.”⁵⁹ Veel on teade pühaserätist, mille on valmistanud Petserist pärit meister, kes mööda külasid käies oma käsitööd müüs (1947, viimati käis 1967).⁶⁰

ERMis on säilinud teade, et Anna Piho valmistas selliseid pühaserätte müügiks. Olga Alaver ostis selle rätiku 1 rbl. eest. See oli igapäevane pühaserätt (vt foto 23, lk 19).

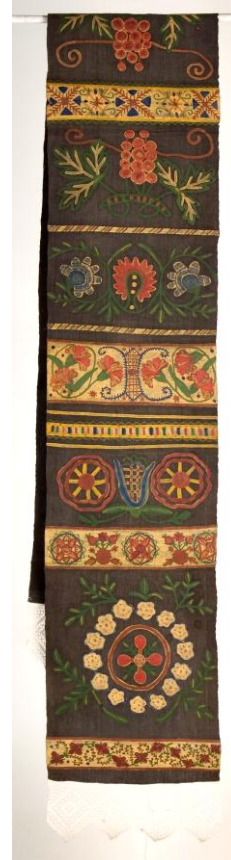


Foto 21

ERM A659:149



Foto 22

Obinitsa Seto Muuseumitarõ, 471

⁵⁵ Pühaserätt Meeksi kirikust.

⁵⁶ ERM. A666:19

⁵⁷ ERM. A664:30.

⁵⁸ ERM. A664:10

⁵⁹ ERM. A803:69.

⁶⁰ ERM. A666:19.

Pühaserättide maalimine oli uudne tehnika ja seetõttu ei olnud seda võimalik emalt-vanaemalt õppida nagu kangastelgedel kudumist või heegeldamist. Seda käidi õppimas meistri juures 1924.-25.a. paiku oli jutustaja (Aksinja Linnas, s 1909, Meremäe v, Meremäe k, Aromatovi t) Petseris peol. Tantsul oli vahe ja jutustaja läks sõbrataridega tsäimajja. Seal tuli talle vastu neiu, kellel valge kleidi alumine äär ja varrukad olid kaunistatud maalitud roosidega. Tüdrukud küsisid võõralt meistri järele ja said aadressi Valgasse. 1926.a. sügisel sõitis jutustaja üheks kuuks Valgasse meistri juurde õppima. Seal oli 4-5 õpilast. Tasu kursuste eest maksti poole ulatuses rahas u 10 rbl ja pool natuuras (vilja, liha, võid). Õpilastel oli kodust riie kaasa toodud. Tavaliselt kodukootud pleegitamata linane ja tume (must, tumepruun) poest ostetud puuvillane. Õpetaja poolt olid õppimise ajal värvid, mis eraldi hiljem kinni maksti, ja mustrid. Viimased olid võetud mitmesugustest käsitööalastest ajakirjadest, ka välismaistest. Osa olid endajoonistatuid.



Foto 23

ERM A664:8

Mingit teoreetilist õpetust ei antud. Esimesel päeval pandi riie üles, katsetöök maaliti ajalehemapp. Värvimiseks oli õpetajal spetsiaalne laud, u 1 m kõrgel, 1 m lai, 2 m pikk. Sinna kinnitati riie knopkadega ja läbi kopeerpaberi joonistati muster kangale. Valge riide puhul kasutati kollast, tumeda riide korral valget kopeeri. Edasi hakati värvima. Selleks kasutati kunstniku värve (õlivärvid), mille segamist ja toonide sobitamist õpiti spetsiaalse nn „värvide raamatu” järgi. (Eestikeelne raamat, autorit, pealkirja ega muid andmeid jutustaja ei mäletanud). Kui raamatust abi ei olnud (õpilane ei saanud aru või ei osanud lugeda), tegi õpetaja asja selgeks ja andis täiendavalt näpunäiteid. Esimese tööga läks aega umbes nädal. Kui töö õnnestus, võis asuda suurema asja – vaiba, pühaseräti – väljamaalimise juurde. Kui töö äpardus, maaliti vaheastmena käterätti. Jutustaja teine töö oli vaip. Valgas jõudis Aksinja Linnas ka kleidi maalida. Muster maaliti riidele. Hiljem lõigati kleidi tükid välja ja õmmeldi kokku.

1927. aasta sügiseks kolis õpetaja Lätist Petserisse, kus tema töö oli laialdasem turg. Sügistel õppis jutustaja tema juures umbes 2 kuu jooksul maalimist edasi.

Maalimisõpetaja soovitas andekamatele õpilastele käsitööõpetajaid, kus muidki kunste võis juurde saada. 1928. a. talvel sõitis jutustaja Laurasse Lätimaal, et võtta osa käsitöönäitustest ja õppida seal ühe meistri juures brodeerimist.

1930.a. ostis Linnas Petserist õmblusmasina. Igal sügisel tõi ta Valgast värve ja hakkas praktiseerima käsitöömeistrina Meremäe külas. Tellijate ring aastatega suurenes. Tal lasti tikkida, brodeerida, kõige enam maalida vaipu, pühaserätte, kleite, matusekäterätte, rätikuid jms. Kõige raskem ja vastutusrikkam töö oli pühaserättide maalimine. Selleks töid tellijad tavaliselt

tumedat riidet, sageli kallimaid kangaid, isegi siidi. Siia oli vaja spetsiaalset mustrit. Kindlasti nõuti inglaid ja tuvisid. Et selliseid mustreid mustrilehtedes polnud, joonistas need postkaardilt maha jutustaja õepoeg, Petseri gümnaasiumi õpilane.

Pühaseräti maalimine võttis talutoimetuste kõrvalt 7-10 päeva aega. Hinnaks umbes 10 krooni. Muud tööd olid kergemad ja seega ka odavamad. Seinavaiba (100*150) maalimine 3-5 krooni, kleidi alläär 50 senti. Kõige kaugem tellija tuli Saatserinna kiriku juurest (u 40 km).

Kuus oli käsitöö pealt puhaskasu 40-50 krooni.

Algul, 30ndate aastate alguses, maalis jutustaja koridoris vana laua peal. 1932. a. tegi mees talle spetsiaalse laua ja kuna majale ehitati tube juurde, eraldas ta endale spetsiaalse töötoa köögi kõrvale, kuhu töölaud üles pandi. Töölaud sai analoogiline Valga meistri omaga, ristjalgadega, lahtivõetav. Plaadi mõõdud 2*1,2 m.

Kuni 1933. aastani muretses meister värve Valgast. Siis hakkas Missost pärit apteeker Sock värve oma Petseri apteeki tellima, kust neid kergemini kätte sai.

Osteti valget, musta, punast, sinist, kollast, rohelist ja tumelillat värvi. Erinevaid toone segati nimetatud värvidest. Kõige vajalikum, kõige enam kulunud värv oli kollane (see oli ka kõige kallim). Kõige raskem oli segada siniseid toone. Seda värvi esineb vaipadel ka kõige vähem. Seevastu punane andis kõige rohkem erinevaid varjundeid. Seda värvi kasutati ka kõige enam.

Kõrghooaeg tellimises oli II maailmasõja järgseil aastail. Kuni 1950ndate aastateni jätkus meistril veel varem valmisostetud värve. Värvide puudumise tõttu tuli maalimises vaheaeg 1950-1957. Sealt edasi maalis meister 3-4 vaipa aastas, lisaks pühaserätte, käterätte, ajalehehoidjaid jms.⁶¹

Trükitud pühaserätid

Eranditena võib välja tuua trükitud pühaserätid. Neid on uuritud pühaserättide hulgas kaks. Üks asub ERMis ja teine Värskas Seto Talumuuseumis (vt foto 24).

ERMis asuva pühaseräti aluskangas on algselt kootud pealiniku tarvis. Sellele viitavad kanga pikkus ja selle otste kaunistusviis. ERMi peakataloogis on eseme kohta kirjas, et aluskangas pärineb 1890ndast aastast. Sellele on muuseumi andmetel 1945. aastal mustri peale trükkinud rändav vene trükkal.



Foto 24

⁶¹ ERM. EA 147. Lk 165-172.

Muster on punase-, roheline-, sinisekirju. Kujutatakse lilli ja linde. Otsad on masinaga palistatud. Muid kaunistusi (pitse) lisatud pole.

Seto Talumuuseumis asuva trükitud pühaseräti aluskangaks on valge labases koes linane vabrikuriie. Sellele viitavad kanga äärtes olevad kollased triibud – kodudes sel viisil kangaid ei ääristatud.⁶² Trükitud muster on punase, roheline, sinisekirju ning kujutab lilli ja linde. Otsad on palistatud ning kaunistatud valge puuvillase fileetehnikas heegeldatud pitsiga.

ERMis asuv pühaserätt on pärit Vilo vallast ja Seto Talumuuseumi oma Lobotka vallast. Seega piirkondadest, kus läbikäimine venelastega oli tihedam. Kuna on teada, et näiteks trükitud rõivaid kandsid rohkem venelased ja mitte setud⁶³ ning kuna ERMi pühaseräti kohta on kirjas, et selle trükkis vene rahvusest meister, siis võib oletada, et ka Talumuuseumis asuva pühaseräti autoriks on vene meister.

Tikitud pühaserätid

Setu tekstiilkäsitööle on väga iseloomulik *kumakuriidele* tehtud mähk- ja kastpistetikand. See pärineb juba 19. sajandist. Peamise kasutusalaana võib mainida pealinikute ja pühaserättide otste kaunistamist. Seepärast käsitletakse seda põhjalikumalt kaunistusvõtete peatükis. Siin aga vaadeldakse pikemalt tikandit, mida kasutati pühaserättide puhul suurte pindade täitmisel.

Tikitud pühaserättide pind on kaetud lilledega. Tihti lisati mustriks mõni lause. Näiteks „Õndsad on need kes Jumala sõna kuulevad ja seda tähele panevad”⁶⁴ või „Rahu kõigile”.⁶⁵

Tikitud on nii masinaga kui ka käsitsi.

ERMi peakataloogis on märge selle kohta, et pühaserättide tikkimine oli ka üks koolitöödest (vt foto 25 - Maria Lõokese poolt 1925.-1926. aastal koolitööna valminud pühaserätt).



Foto 25
ERM, A659:43

⁶² Suuline teade Tiiu Kuntsilt.

⁶³ ERM. EA 44. Lk 81-83.

⁶⁴ ERM. A659:46.

⁶⁵ Pühaserätt Mikitamäe uues tsässonas.

1936. aastal kirjutati: „Nooremad koovad valgeid mustrilisi käterätte (*tiranikke*), millele õmmeldakse lillemustreid. See on aga koguni hiline. On viimaseil aastail tütarlastekoolis õpitud.”⁶⁶

Samuti on teada, et tikitud rätte peeti hinnalisemaks. Mustreid mõeldi ise välja, aga neid leiti ka raamatutest (vt foto 26 – selle pühaseräti ääremuster on raamatust ja keskosa muster meistril välja mõeldud).⁶⁷

Tikkimislõngu toodi Petserist või Võrust, aga ka kauplemisretkedelt: „Nikolai Ojametsa isa Ivan Ojamets (1889-1971) oli Lutepää külas sepp. Sügisel ja talvel käis Ivan Ojamets pottidega kauplemas. Ta käis rohkem Viljandi, Karula ja Tuhalaane kandis. Tal olid nendes kohtades kindlad inimesed, kelle juures käis. Reisiselt tõi ta kaasa mitmesuguseid linnakaupu – nagu pearätikuid, tikkimislõnga, seepi, maiustusi, viina, tubakat. Eriti püüti reisisel hankida pastlanahku.”⁶⁸

Eranditena on Seto Talumuuseumis Värskas üks 1960ndate aastate lõpust pärit ristpistes tikitud pühaserätt (vt foto 27). Pruuni puuvillase tikkimisriide peale on puuvillaste lõngadega (mulineedega) muster tikitud. Ostesse on tikitud kiri „Tulge tagasi inimeselapsed”, kaunistuseks lisatud ka narmad.

Meremäe vallas Küllätüvä tsässonas on 1970ndatest aastatest pärit pühaserätt, mille valgele puuvillasele labases koes aluspinnale on sinise, roheline, kollase ja musta villase lõngaga lilleline ristpistes muster tikitud.

Sõja ajal vahetati tekke ja muud käsitööd õli vastu rehepeksumasina jaoks. Roositud ja ristpistes tekid olid hinnas ning paljud kasutasid seda võimalust. Saksa sõdurid saatsid neid koju.⁶⁹

Kasutatud aluskangad on enamasti labases, üks ka murdnurktoimses⁷⁰ koes. Tikiti mähk-, madal-, vars-, ahel-, pärlpistes.

⁶⁶ ERM. EA 28. Lk 595-601.

⁶⁷ ERM. A751:218.

⁶⁸ ERM. EA 147. Lk 82.

⁶⁹ ERM. EA 147. Lk 224.

Foto 27
Seto Talumuuseum, 97



Foto26

ERM, A751:218



Heegeldatud pühaserütid

Võrdlemisi arvukalt on säilinud heegeldatud pühaserätte. Neid on nii ühe- kui ka mitmevärvilisi. Mõned näited on ka kombineeritud pühaserättidest – vaheldumisi on õmmeldud tikandiga kaunistatud riideribad ja pitsiribad.

Motiividena on heegeldamisel kasutatud lilli, rombe, linde, põtrasid, südameid ja erinevaid geomeetrilisi motiive (vt foto 28, 29, 31).

Vanim säilinud heegeldatud pühaserätt asub ERMis ja on dateeritud aastasse 1860 (vt foto 31). See võib siiski veidi hilisem olla, kuna pühaserätt on kokku õmmeldud tikandiga kaunistatud kumakuriide tükkidest ja heegelpitsidest. 1860 võib olla osade detailide valmistamisaeg. Lõpliku valmimise ajaks võib siiski olla 1910-1920. Enamik säilinud heegeldatud pühaserätte pärineb ajavahemikust 1920-1930.

.Pühaserütid on heegeldatud fileetehnikas. Esineb nii ühe-, kui ka mitmevärvilist – motiividega – fileepitsi. Tikkimisel on kasutatud mähk-, vars-, kastpistet.

Foto 28 - ERM, A659:69; **Foto 29** - Obinitsa Seto Muuseumitarõ, 152
Foto 30 - Obinitsa Seto Muuseumitarõ, 175; **Foto 31** - ERM, A659:34

Fileetehnikas pühaserütid

Üks vähem levinud tehnika, milles pühaserätte valmistati, on fileetehnika (vt foto30). Esimesed sellised esemed pärinevad 1920ndatest aastatest.

Selles tehnikas esemed valmivad kahes järgus. Alguses sõlmitakse kalavõrgutaoline alusvõrk. Seejärel tõmmatakse see raamile, et valminud aluspind pingul oleks. Nüüd hakatakse sellele erinevate lõngadega mustrit tikkima. Tikkimisel kasutatakse mähk-, põimpistet.



Foto 28

Foto29

Foto 30

Foto 31



Pühaseräti otste kaunistusvõtted

Kumakuriie

Kumakuriideks kutsuti punast puuvillast labases koes poekangast (vt Lisa 3, foto 11). Tihti nimetati *kumakuriiet* lihtsamalt ja lühemalt *kumakuks*. Ka linast ja puuvillast punast niiti on *kumakuks* kutsutud, kuid enam selle all siiski mõeldud kangast. Ostmas käidi *kumakut* peamiselt Petseris.

Setud on oma pealinikute otsi sellega juba alates 19. sajandi esimesest poolest kaunistanud.⁷¹

1937. aastast on teada: „Varem on tikkimine tähtsat osa etendanud setu rahvariide juures, nüüd aga jäänud tahaplaanile, sest teda on asendanud kudumistehnika.

Kui linikuotsad ja „hamõola” varem kumakurõivale tikiti, siis 20 sajandi I poolel kooti mõlemale kirjad kangastelgedel. Tikitud otstega linikud olid täiesti moest läinud. Neid kandsid veel ainult mõned vanad naised, kellele ei olnud tähtis mood, vaid püüdsid ära tarvitada kaasavarana kogutud linikuid. Kumakurõivale tikiti ka pühaserättide otste kaunistused.”⁷²

Labases koes kumakurõivale oli mugav tikkida, kuna riidelõngad olid hästi loetavad.

Niidid, mille alt nõel läbi pisteti, loeti üle. Lõngu loeti paaride kaupa. Paksemate niitide (*langad*) puhul võeti nõela peale kaks paari, õhemate puhul kolm paari lõngu.⁷³

Pistetest kasutati mähk- ja kastpiste. Kastpiste setukeelne vaste on *täüsläbisusitu kirä*. Kasutati ka poolikut kastpistet, mis näeb välja nagu siksak. Seda kutsuti *puulläbisusitu kirä*. Mähkpistet kutsuti *täüsmähitu kirä*.⁷⁴

Nende kahe piste puhul on nii töö parem kui ka pahem pool ühesugused. Töö pahemalt poolt on lõngade algus- ja lõpetusotsi võrdlemisi raske märgata.

Kasutatud motiivid on eranditult geomeetrilised – ristid ja rombid.⁷⁵

Pühaseräti otsa käsitsi õmmeldud *kumakuriide* pikkus sõltub pühaseräti laiuusest – need on võrdsed. Laius varieerub – 6-14 cm.

Üksikutele pühaserättidele otstesse õmmeldi kas helesinine või beež puuvillane kangatükk.

⁷¹ *Eesti rahvarõivaid 19. sajandist ja 20. sajandi algult*. Tallinn: Eesti riiklik kirjastus. Lk 49.

⁷² ERM. EA 28.

⁷³ *Setumaa*. 1928. Tartu: Eesti Kirjanduse Seltsi kirjastus, lk 54.

⁷⁴ ERM. EA 28.

⁷⁵ *Setumaa*. 1928. Tartu: Eesti Kirjanduse Seltsi kirjastus, lk 54.

Kumakuriidest kaunistusribad lisati telgedel kootud korjatud kirjadega kaunistatud pühaserättidele. On ka üks erandlik ikoonikate, mille puhul kaheksa tikitud kumakuriideriba on üheksa pitsiribaga vaheldumisi kokku õmmeldud.

Niplispits

Niplispits on üks vanemaid pitsiliike üldse. Setumaal kasutati selle tegemisel sagedasti kahte värvi niiti – valget ja punast (vt Lisa 3, foto 11). Niplispitsi ribad on võrdlemisi kitsad – 2-4 cm laiused.

Tõenäoliselt on neid rohkemate pühaserättide otstes olnud kui täna seda näha saab, sest uuendusmeelsed inimesed on neid uuemate ja moodsamate kaunistuste vastu välja vahetanud.

Niplispitsist kaunistusi leiab vanemate telgedel kootud pühaserättide otstest. Tihti kasutati neid koos *kumakuriidega*.

Värviline heegelpits

Ka värvilise heegelpitsi lisamine tekstiilidele oli Setumaal üks vanemaid kaunistusviise. On selliseid pitse, milles värvid vahetuvad ridade kaupa, aga ka selliseid, mille puhul näiteks punase tausta sisse on värvilised motiivid heegeldatud (vt Lisa 3, foto 12). Leidub ridade kaupa heegeldatud pitse ja motiividest kokkuheegeldatud.

Pitside laius varieerub paarist sentimeetrist 15 sentimeetrini.

Materjalidena kasutati enamasti villaseid lõngu. Värvide skaala oli võrdlemisi lai – roosa, punane, roheline, sinine, must, valge, kollane, lilla.

Värvilist heegelpitsi lisati enim telgedel kootud pühaserättidele aga seda leidub ka ühe maalitud pühaseräti otstes Obinitsa Seto Muuseumitarõ kogus.

Valge heegelpits

Valget heegelpitsi on mitut tüüpi. Pühaserätte kaunistati kahte moodi - fileetehnikas heegeldatud pitsi (vt Lisa 3, foto 13) ja muuga (motiividest kokku heegeldatud ning õhk-, kinnissilmustest ja sammastest heegeldatud pitsid).

Üldse kõige rohkem on pühaserätte kaunistatud fileetehnikas heegeldatud valge pitsiga. Pitsi laius varieerub mõnest sentimeetrist 21 sentimeetrini. Oluliste eranditeta on materjalina kasutatud valget puuvillast poeniiti. Seda tüüpi kaunistust on kasutatud kõikides tehnikates tehtud ikoonikatete otstes.

Makrameepits

Makrameepits on eriline, sõlmitud pits (vt Lisa 3, foto 14). Selle otstes on enamasti ka narmad. Pitsi laiuseks ligikaudu kaheksa sentimeetrit.

Eriti laialdast kasutust pole see kaunistusviis leidnud. Lisatud on seda mõnele kangastelgedel kootud ja fileetehnikas tehtud pühaserätile.

Narmad

Narmaid on sõlmitud mõne pitsi otstesse või õmmeldud paelana lisakaunistuseks (vt Lisa 3, foto 15). Narmad on pühaserättide kaunistusviisina suhteliselt harvaesinev.

Poepits

Mitmel juhul on pühaserätile lisatud hoopis poest ostetud pits (vt Lisa 3, foto 16). Nende laius varieerub umbes viie sentimeetri ringis ja materjaliks on valge puuvillane niit. Poepitsi on lisatud kõikides tehnikates tehtud pühaserättidele.

Kokkuvõte

Käesolev töö sai alguse andmebaasi koostamisega, mille käigus uuriti 254 pühaserätti. Iga vaadeldud pühaseräti kohta valmis inventeerimisleht, kuhu on kantud eseme number (muuseumide puhul), asukoht/valdaja, dateering, autor, saamiskoht, valmistamiskoht, mõõdud, materjal, tehnikad, eritunnused ja seisukord. Lisatud on ka foto.

Pühaserätt on setu tares asuvas pühasenurgas ikooni kattev linik.

19. sajandi keskpaika dateeritud pühaserätte vaadeldes võib veenduda, et põhivärvideks on punane ja valge.

19. ja 20. sajandi vahetusest pärit pühaserättide põhjal võib öelda, et valgete ja punaste triipude osakaal enam-vähem võrdne.

Muudatused punase koloriidis ilmnevad alates 19. sajandi lõpust, mil tuli kasutusele nn *riia lang*. Vahel harva lisati ka mõni taimedega värvitud lõnga triip.

Väga olulise muutuse setude värvikasutusse tõi kaasa aniliinvärvide kasutuseletulek. 19. sajandi kahel viimasel kümnendil on need juba võrdlemisi levinud. Hakati laialdaselt kasutama kollast, lillat, roosat, rohelist, punast, sinist, musta ja pruuni värvi lõngasid.

20. sajand tõi kaasa muutuse ka punase värvi kasutuses. Sügavpunane värv arenes kirsipunaseks ning lõpuks tumepunaseks. 1930ndatel muutus koelõng tumepruuniks ja lausa mustaks.⁷⁶ Mida tumedamat värvi lõng oli, seda ilusamaks seda peeti.

Kui 19. sajandi pühaserättide puhul on valget ja punast koelõnga üsna võrdselt kasutatud, siis 20. sajandi alguses muutus valdavaks punane koelõng. Sisse kooti ka üha enam erivärvilisi lõngu.

Kui setud 1920. aastal Petserimaa Eesti Vabariigi koosseisu arvati, avaldas mõju ka naiste käsitööle – hakati kasutama värvikombinatsiooni sinine-must-valge.

19. sajandil valmistatud pühaserätid on valdavalt kangastelgedel kootud. Lõimelõngana kasutati linast ja puuvillast niiti ja koelõngadena linast, puuvillast niiti ja villast lõnga.

Pühaserättide otsad on kaunistatud kahevärvilise niplispitsi või heegelpitsiga.

20. sajandil tulid kasutusse erinevates tehnikates pühaserätid. Neid heegeldati, maaliti, trükiti, tikiti, valmistati fileetehnikas. Materjalidena olid endiselt kasutusel linased ja puuvillased niidid

⁷⁶ ERM. EA 28. Lk 605-621.

ning villased lõngad. Lisaks tulid kaubanduse aktiveerumisega kasutusse ka läikivad puuvillased niidid – nn pärlõngad.

Ka pühaserättide otste kaunistusviisid mitmekesisustid – lisaks heegelpitsidele hakati kasutama makrameepitsi, poepitsi ja narmaid. Kõige rohkem tarvitati siiski valget fileetehnikas heegeldatud heegelpitsi.

|

|

Kasutatud materjalid

Kasutatud kirjandus

M.-A. Remmel. *Võrumaa ja Setumaa kohapärimuses 20. sajandi vältel ilmnevatest muudatustest. Paar sammukest, XIX*. Kirjandusmuuseumi aastaraamat. 2002. Tartu.

M. Piho. *Setud – Eesti sümbol?*. Aeg ja lugu. 2003. Tallinn.

Eesti rahvakultuuri leksikon. 1995. Tallinn

I. Manninen. *Setude ehitused*. Eesti Rahva Muuseumi aastaraamat I. 1925, Tartu.

M. Piho. *Punane ja valge. Setud. Värv ja kultuur*. Eesti Rahva Muuseum. 2000.

Eesti rahvarõivaid XIX sajandist ja XX sajandi algult. 1957. Tallinn: Eesti Riiklik Kirjastus.

Setumaa. 1928. Tartu: Eesti Kirjanduse Seltsi kirjastus.

K. Konsin. *Kudumid*. 1979. Tallinn: kirjastus Kunst.

Kasutatud allikad

Liidia Sillaotsa käsikirjad 1997, 2000. Asuvad Obinitsa Seto Muuseumitarõ arhiivis.

Eesti Rahva Muuseumi etnograafiline arhiiv: EA 28, EA 44, EA 147, EA 241.

Suulised teated Liidia Sillaotsalt, Maria Ploomilt, Tiiu Kuntsilt.

Esemekogud:

- ERM

6317, 6492, 10716, 10895, A231:29, A231:41, A266:6, A295:17, A338:26, A356:22, A356:49, A356:9, A366:26, A410:3, A411:3, A411:4, A416:19, A459:34, A509:5205, A509:5206, A509:5208, A509:5210, A509:5211, A509:5214, A509:5236, A534:1, A554:61, A554:62, A554:63, A559:385, A559:386, A559:387, A559:413, A559:414, A559:415, A559:416, A560:48, A561:184, A561:228, A563:1641, A563:1735, A563:1738, A563:1788, A563:1793, A563:1821, A563:1840, A563:1858, A563:1859, A563:1860A564:6, A565:1437, A565:1438, A566:877, A566:878, A592:155, A637:109, A640:48, A640:49, A643:40, A643:43, A643:44, A657:112, A657:140, A657:99, A658:18, A658:36, A658:38, A658:43, A659:107, A659:111, A659:135, A659:149,

A659:150, A659:153, A659:23, A659:34, A659:43, A659:44, A659:46, A659:55, A659:69, A659:70, A659:83, A659:89, A659:96, A659:97, A659:98, A660:82, A661:249, A661:7, A663:181, A663:27, A663:32, A663:67, A663:74, A663:75, A663:80, A664:10, A664:30, A664:31, A664:36, A664:8, A664:9, A665:21, A665:29, A665:47, A665:57, A665:70, A666:124, A666:19, A666:20, A666:3, A666:46, A666:5, A692:37, A692:38, A692:49, A703:107, A712:69, A742:1, A742:9A751:218, A751:22, A751:44, A751:89, A761:39, A771:264, A771:392, A788:26, A788:29, A788:30, A803:69, A812:55, A814:24, A827:48, A827:73, A835:23, A835:40, A849:1, A849:2, A849:20, A880:72, A960:94

- Võrumaa Muuseum
626:2, 711:11, 964:2, 1720, 1709:1, 2316:5, 3192, 3369:2, 3369:3, 4136, 4753:1
- Obinitsa Seto Muuseumitarõ
10-05, 53, 101, 148, 152, 174, 175, 188, 213, 231, 250, 259, 273, 295-1, 295, 307, 310, 335, 415 429, 445, 471, 482
- Seto Talumuuseum
6, 7, 20, 97, 380, 388, 411,437
- Meeksi kirik - 10 pühaserätti
- Obinitsa kirik - 14 pühaserätti
- Luhamaa kirik - 7 pühaserätti
- Küllätüvä tsässon - 9 pühaserätti
- Laossina tsässon - 6 pühaserätti
- Meldova tsässon - 3 pühaserätti
- Tobrova tsässon - 1 pühaserätt
- Matsuri tsässon - 2 pühaserätti
- Podmotsa tsässon - 5 pühaserätti
- Mikitamäe uus tsässon - 3 pühaserätti
- Treski tsässon - 1 pühaserätt
- Ulaskova tsässon - 1 pühaserätt
- Rõsna tsässon - 1 pühaserätt
- Väike-Rõsna tsässon - 3 pühaserätti
- Serga tsässon - 6 pühaserätti
- Võmmorski uus tsässon - 1 pühaserätt

Lisad

Lisa 1 – Setu naise rõivad 19. sajandi I poolel



Lisa 2 – Setu naise rõivad 19. sajandi II poolel



Lisa 3 – Fotod

Foto 1
Risttoimses
koes kanga
pind
ERM,
A509:5210

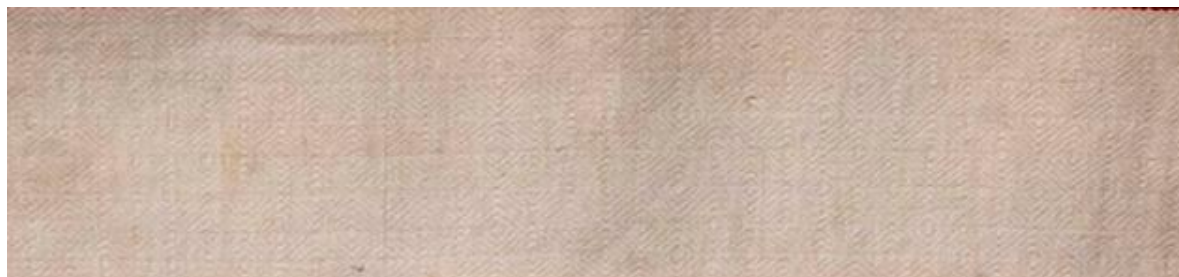


Foto 2
ERM,
6317



Foto 3
ERM,
A509:5214



Foto 4
ERM,
658:43



Foto 5
ERM,
A559:414



Foto 6
ERM,
A563:1738



Foto 7
ERM,
A563:1788



Foto 8
Obinitsa Seto
Muuseumitarõ,
295



Foto 9
ERM,
A666:5



Foto 10
Võrumaa
Muuseum,
1720



Foto 11
ERM, A266:6



Foto 12
ERM, A566:877



Foto 13
ERM, A664:30



Foto 14
Võrumaa Muuseum,
VK4136

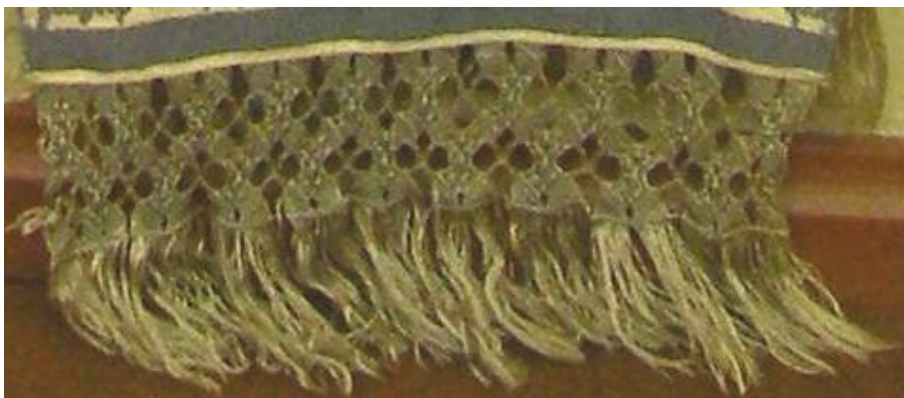


Foto 15
Obinitsa Seto
Museumitarõ, 295

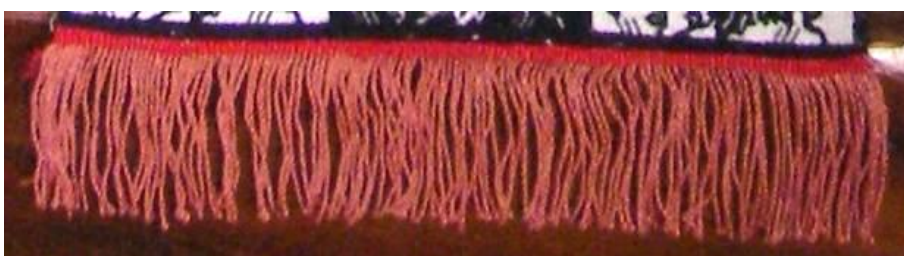
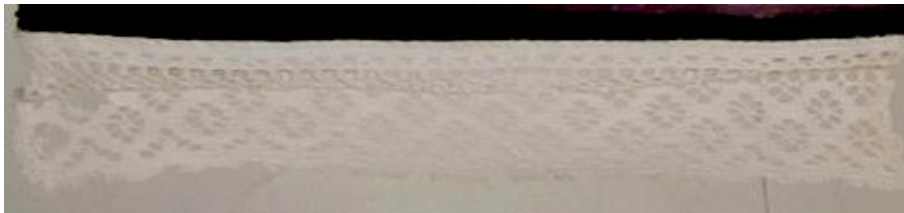


Foto 16
ERM, A659:98



Summary

Sacred towels from Setumaa

Kadri Vissel

Setumaa is located in the south-eastern corner of Estonia. Setumaa is its peculiar historical and ethnical province.

In the 10-13th centuries, Christianity in the form of Orthodoxy reached Setumaa. The Orthodox Setus hold sacred customs in reverence. During church holidays people come together to commemorate the souls of their forefathers.

In every hut there was and mostly still is a sacred corner with an icon in the icon cupboard or simply a shelf with an icon. There is a long towel covering the icon called sacred towel (*pühaserätt*). This towel was considered to be one of the most notable and complex textile among Setus. It was one of the very few interior textiles in a traditional house in that area.

Sacred towels were also used in little village chapels (*tsässon*) and churches, mostly for covering the icons, sometimes for different rituals.

There is no previous research done concerning neither sacred corners nor sacred towels.

In 2006, writer of this research paper ran a project which was financed by National Heritage Board and Setomaa Cultural Program of Estonian Ministry of Culture. Thanks to this project, an inventory of sacred towels was made. This includes objects from 4 museums (Estonian National Museum, Seto Hut Museum, Seto Farm Museum and Museum of Võru county), 3 churches (Obinitsa, Meeksi, Luhamaa) and 13 village chapels (Küllätüvä, Laossina, Meldova, Tobrova, Matsuri, Podmotsa, Treski, Ulaskova, Rõsna, Väike-Rõsna, Serga, Mikitamäe, Võmmorski). Altogether 254 sacred towels were researched and photographed.

This paper concentrates on the technical side of these textiles – which techniques, materials, colours and ways of decorating the endings were used.

The oldest remained sacred towels date back to the middle of 19th century and are preserved in Estonian National Museum and Seto Hut Museum.

The one in Seto Hut Museum is a white coloured woven towels with red stripes in the ends. It is made of linen home-made white and red coloured threads. The endings are decorated with crocheted lace. Using bobbin lace in the ends is also an older way of decorating the endings.

In the end of the 19th and the beginning of 20th century, white and red coloured cotton materials are equally used.

Very important change appeared when aniline colours came to use. These are quite common in the last two decades of the 19th century. Purple, yellow, pink, green, red, blue, black and brown became the most used colours.

If red and white were equally used colours in the 19th century, then red becomes to dominate since the beginning of 20th century. At first it was deep red, then cherry red and dark red. In the 1930s it changed to dark brown and even black. Darker yarns were believed to be more beautiful.

In the 20th century very many different techniques besides weaving came to use. Sacred towels were crocheted, painted, printed, embroidered, netted. Cotton and woollen yarns were used as materials. As the marketing progressed, shining cotton yarns called pearl yarns came to use, but these were minimally used.

There were also more ways to decorate the endings of sacred towels, but mostly crocheted lace was used.