

**CRECIMIENTO POSTRAUMÁTICO EN JÓVENES VÍCTIMAS DE
VIOLENCIA POLÍTICA EN UNA INSTITUCIÓN EDUCATIVA DISTRITAL EN
CIUDAD BICENTENARIO DE LA CIUDAD DE CARTAGENA DE INDIAS**



Berdugo Orozco Debbie del Carmen

Cabarcas Navarro Joselyn

Tordecilla Jaraba Viviana Esther

Asesor disciplinar

Luz Dary Gallardo

Universidad de San Buenaventura Facultad de Ciencias Humanas y Sociales

Programa de Psicología

Cartagena D.T. y C.

2018

TABLA DE CONTENIDO

1. RESUMEN	
2. INTRODUCCIÓN	
3. PLANTEAMIENTO DEL PROBLEMA	10
4. JUSTIFICACIÓN DEL ESTUDIO	14
5. OBJETIVOS DE LA INVESTIGACIÓN	22
5.1 Objetivo General.....	22
5.2 Objetivos Específicos	22
6. MARCO REFERENCIAL	23
6.1 Antecedentes Investigativos	26
6.2 MARCO TEÓRICO	26
7. MARCO CONCEPTUAL	43
7.1 Crecimiento postraumático.....	43
7.2 Mejora en relaciones con otros	43
7.3 Nuevas posibilidades	43
7.4 Fortaleza personal	43
7.5 Nueva valoración de la vida	44
7.6 Crecimiento espiritual	44
7.7 Violencia.....	45
7.8 Conflicto armado	45
7.9 Desplazamiento forzado	45

8. MARCO LEGAL.....	46
8.1 Ley de salud mental 1616 del 2013	46
8.2 Ley 10 de 1990	51
8.3 Ley 1448 de 2011 víctimas del conflicto armado interno	52
8.4 Ley 387 de 1997 desplazamiento forzado	52
9. METODOLOGÍA.....	56
9.1 Enfoque de Investigación	56
9.2 Tipo de Investigación	56
9.3 Diseño de Investigación	57
9.4 Población y Muestra	57
9.5 Definición De Variables	58
9.6 Definición conceptual	58
9.7 Crecimiento Postraumático.....	58
9.8 Definición Operacional.....	60
9.9 Técnicas e Instrumentos.....	61
9.10 procesamiento de Datos	62
10. RESULTADOS	63
11. DISCUSIÓN	71
12.CONCLUSIÓN	77
13.ADMINISTRACIÓN DEL PROYECTO.....	81
14.ANEXOS	83
15.REFERENCIAS BIBLIOGRÁFICAS	86

Lista de Tablas

Tabla 1. Definición operacional	60
Tabla 2. Índice de fiabilidad para los instrumentos aplicados.....	63
Tabla 3. Distribución por edades de la población	65

Listas de graficas

Gráfico 1. Distribución según el sexo.....	64
Gráfico 2. Distribución según el nivel de estudio.....	65
Gráfico 3. Distribución en porcentaje de la muestra evaluada según los niveles para dimensión, mejora en relaciones con otros.....	66
Gráfico 4. Distribución en porcentaje de la muestra evaluada según los niveles para dimensión, nuevas posibilidades.	67
Gráfico 5. Distribución en porcentaje de la muestra evaluada según los niveles para dimensión, fortaleza personal.....	68
Gráfico 6. Distribución en porcentaje de la muestra evaluada según los niveles para dimensión, nueva valoración de la vida	69
Gráfico 7. Distribución en porcentaje de la muestra evaluada según los niveles para dimensión, crecimiento espiritual.....	70

Resumen

La presente investigación tuvo como objetivo describir el crecimiento postraumático en jóvenes víctimas de violencia política en una Institución Educativa Distrital en Ciudad Bicentenario de la Ciudad de Cartagena, entre las edades según de 15 a 24 años, con una muestra de 316 estudiantes, así mismo el diseño que se utilizó en la investigación es ex post facto que significa un procesos causal, a su vez es de tipo no experimental con corte transversal, posteriormente el instrumentos que se utilizó fue crecimiento postraumático o CPT, teniendo en cuenta la información de la prueba se aplicó el procesamiento de datos y análisis estadísticos SPSS, con respecto a los resultados de la investigación se encontró que la mayoría de los jóvenes tuvo un crecimiento alto de mejora en relaciones con los otros con un 24%, seguida de las nuevas posibilidades con un cambio positivo del 21%, favoreciendo la fortaleza personal con un nivel alto del 24%, posteriormente se identificó un crecimiento alto del 16%, fortaleciendo la valoración por la vida, siendo el 16% un cambio positivo alto y en cuanto al crecimiento espiritual donde se obtuvo una puntuación alta del 16%.

Palabras claves: crecimiento postraumático, violencia colectiva, violencia política, conflicto armado, desplazamiento forzado, pobreza.

Introducción

El objeto de este estudio es describir el Crecimiento Postraumático en Jóvenes Víctimas de Violencia Política, en una Institución Educativa Distrital de Ciudad de Bicentenario de la Ciudad de Cartagena, está desarrollado bajo la línea de investigación violencia, sociedad y la calidad de vida, sin embargo, esta investigación se circunscribe en población de jóvenes según la Unesco entre las edades de 15 a 24 años, (Unesco, 1985). En contraste con lo anterior se evidencia que algunos jóvenes miembros de un grupo social son usados como instrumento de violencia por actos de terrorismo, de guerras o razones políticas, conflicto armado organizado entre otras innumerables causas de la violencia colectiva. A su vez es empleada para beneficios sociales, económicos y/o políticos, entre otras consideraciones que los jóvenes han padecido directa o indirectamente, en este sentido dentro del marco de la violencia colectiva se encuentra la violencia política que según la OMS, (2002) se ha caracterizado por una conducta destructiva intencionada hacia las personas en condición de vulnerabilidad, tal caso se observa cómo los jóvenes y sus familias son víctimas de la guerra a causa del sufrimiento que han soportado, para tal efecto realizan un proceso de duelo por el cual las personas sienten que han perdido algo valioso en sus vidas así, por ejemplo desprenderse de sus bienes, seres queridos o vecinos cercanos, este fenómeno se ha caracterizado principalmente por la infracción a los derechos y dignidad de las personas que han sufrido el abuso por consecuencia del conflicto armado y desplazamiento forzado, al comparar estas evidencias se muestra que la afectación en Colombia es significativa encabezando la lista de personas que han abandonado sus hogares o lugar de residencia con 6,9 millones de casos reportados, a su vez le sigue Siria con 6,6 millones y por último Irak con 4,4 millones de desplazados por el conflicto, no obstante la cifra ha aumentado en el tiempo transcurrido. (El país, 2016).

Las personas aunque hayan vivido el fenómeno de violencia pueden tener indicadores positivos que conllevan a una salud mental, tal es el caso, la OMS (2013), define la salud mental como el estado en el que las personas son capaces de afrontar y superar los retos de la vida, así mismo en vista de que los individuos han tenido que reconstruir sus vidas, se observa desde la psicología positiva que a pesar del acontecimiento traumático, los sujetos pueden encontrar estrategias que le permiten superar situaciones negativas optando por pensamientos y conductas más adaptativas que le sirve como base para avanzar en la vida. Por tal razón Tedeschi y Colhoun, hablan de CPT, Crecimiento postraumático, definido como un proceso por el cual las personas tienen un cambio positivo a partir de los resultados de experiencias traumáticas en cuanto a una nueva forma de ver la vida. (Tedeschi, R. G. y Colhoun, L. G, 1995). Las personas que han sufrido conflictos a causa de la violencia han tenido que abandonar a sus familias, en esa reorganización de sus actividades indica que al afrontar el hecho adverso ocurrido hacen que haya crecimiento significativo en una o varias áreas de sus vidas como puede ser en Mejora en relaciones con otros, Nuevas posibilidades, Fortaleza personal, Nueva valoración de la vida, Crecimiento espiritual variables asociadas al objeto de estudio.

La investigación abordada constituye analizar los resultados en jóvenes después de vivir un acontecimiento traumático por violencia política, así mismo desde la psicología positiva las personas afrontan las situaciones negativas que repercuten en su calidad de vida, tales como la violencia colectiva en el marco de la violencia política, conflicto armado, desplazamiento forzado entre otras formas de violencia política, como consecuencia al haber superado el hecho doloroso implica una nueva adaptación después de haber abandonados sus hogares o lugares de residencia, en este sentido superar el evento traumático ayuda a los jóvenes fortalecer algunas áreas de sus

vidas y reintegrarse a una sociedad y ambiente por la cuales buscan una oportunidad, por lo tanto se encuentran con la realidad considerando que después de haber superado el evento experimentan crecimiento y fortaleza debido a que las mismas circunstancias adversas desarrollaron en las personas valor para superar los obstáculos que se presentan en la vida

Planteamiento del Problema

La violencia es un fenómeno que ha afectado de forma masiva a las personas a nivel mundial como consecuencias negativas perjudicando la calidad de vida tanto físicas como psicológicas, sin embargo hay investigaciones que evidencian que los jóvenes cuando han vivido situaciones adversas tienen posibilidad de desarrollar crecimiento personal, espiritual y con los otros posterior al hecho traumático, según la OMS, (2012) miles de personas fallecen todos los años por la coacción o violencia que destruyen su estructura social y las condiciones de vida, en este sentido la Red Nacional de Información, RNI (2018) evidencia el número de individuos afectados por el desplazamiento forzado y conflicto armado, en un total aproximado en Colombia de 8.389.270, siendo el departamento de Bolívar 439.640 y seguidamente en Cartagena de Indias 89.808, cifras alarmantes que demuestran que Colombia es uno de los países más afectados por el conflicto armado, llegados a este punto es necesario mencionar que las personas cuando sufren daños físicos y psicológicos a causa de cualquier experiencia negativa les conlleva a luchar en medio de la crisis que padecen, como resultado comienza un nuevo significado existencial de la vida y las formas de afrontamiento, para tal efecto manifiestan fortaleza y surge un cambio a partir de la construcción actual de su historia como lo expone (Tedeschi y Calhoun, 1996).

Los indicadores positivos de crecimiento postraumático se han hecho evidentes a nivel global entre los cuales se han realizado estudios que comprueban la evidencia de crecimiento postraumático, tales investigaciones son elaboradas con la variable de CPT por desastres naturales, estudios posteriores a una enfermedad física y psicológica, en adultos, ancianos, niños y adultos jóvenes como lo evidencia Villagrán ,et al.(2010) encontró que las personas

desarrollaron CPT por medio de la resolución de problemas, a través de la reevaluación positiva de los hechos, así mismo se observó conductas de regulación emocional adaptativa como paseo, ejercicios, bromas y actividades de reunión, las cuales benefician las relaciones de integración social como mejoramiento emocional por haber encontrado apoyo en otras personas, en este sentido los individuos que realizan acciones cotidianas de interés y con otras personas le ayudan en el bienestar y una mejor calidad de vida, en la misma forma los sujetos desarrollan habilidades e intereses que les permiten tener una lucha constante contra la situación traumática, tales actividades sirven como proceso del desarrollo y bienestar

A su vez Andrades, (2015) realizó una investigación, donde se encontró que las personas que tenían estrés postraumático como producto de una enfermedad grave en la infancia, a lo largo del tiempo desarrollaron crecimiento postraumático en el cual obtuvieron beneficios en el cambio personal, las relaciones con los demás y una visión diferente del mundo frente a la ocurrencia del hecho, La edad promedio al momento del diagnóstico fue de 9 años y la edad promedio de participación en el estudio fue de 20 años, se demuestra la eficacia del CPT en el estudio donde se relacionó con el crecimiento postraumático recuperado vs continuo, ya que las personas que se recuperaron de la enfermedad informaron un crecimiento significativamente mayor que aquellos que tenían actualmente su enfermedad.

En cuanto a Crecimiento postraumático por violencia política Petrov y Klarič (2013) evidencia que las personas que se vieron obligados a huir de sus hogares por causa de la violencia se observó que el apoyo social puede conducir a un crecimiento postraumático, tal

es el caso los jóvenes cuando tiene la posibilidad de contar con apoyo de otras personas suelen experimentar una mejora de tener la conciencia de que puede superar más fácil los problemas de la vida cotidiana.

Sin embargo a nivel nacional en Colombia se han encontrado evidencias de CPT sobre desastres naturales como lo señala García, et al. (2013) Encontró que las personas que se vieron afectadas y tuvieron pérdidas materiales y daño físico de las cuales se determinó que existe una relación entre el crecimiento postraumático y los niveles socioeconómicos, en este sentido gran parte del crecimiento postraumático es debido al estado financiero de los sujetos ya que les permite obtener recursos para mejorar la calidad de vida.

Sin embargo las conclusiones derivadas de las investigaciones anteriores implican el abordaje de CPT en las distintas situaciones traumáticas y cómo las personas a partir de los sucesos vividos y experiencias de dolorosas realizan una reflexión sobre sus fortalezas a lo largo de sus vidas, en las cuales tienen en cuenta el hacer frente a la crisis que presentan, así mismo una fuerza interna de superar cualquier cosa, la relación con los demás tiende a ser más significativa que antes del evento negativo, también se observa un cambio espiritual y valor por la vida, así mismo los indicadores positivos de crecimiento postraumático como se señala en las anteriores investigaciones se han hecho más por enfermedades terminales, desastres naturales que por violencia política, entre otras variables ya mencionadas, en este último acontecimiento mediante la línea de tiempo en Colombia se suscita la necesidad de explorar el CPT en personas con afectación de las cuales se expone como consecuencia una guerra que

afecta en todos los campos de la vida de los jóvenes y sus familias, que tienen que huir de sus lugares de orígenes por causa de conflicto, tratando de construir sus vidas nuevamente, en este sentido se encontraron diferentes tipos de violencia a través de los cuales son sometidos los jóvenes ocasionando consecuencias traumáticas, sin embargo los sujetos reaccionan de manera diferente, pero en ocasiones logran superar las adversidades y obtener un aprendizaje y fortaleza en la vida.

En Colombia específicamente en Cartagena aún no se ha dado la revisión en jóvenes con afectación de violencia política como una de las manifestaciones del conflicto armado, hasta el momento no se han identificado estudios, por tanto, se hace importante poder seguir en la indagación de crecimiento postraumático no sólo con adultos sino también en la población de jóvenes, dado el caso con respecto a la pregunta de investigación sería,

¿Cuál es el crecimiento postraumático crecimiento postraumático en jóvenes víctimas de violencia política en una institución educativa distrital en ciudad bicentenario de la ciudad de Cartagena de indias?

Justificación

el conflicto de violencia que se ha vivido en Colombia en los últimos 50 años puesto que muchas personas han sido trasgredida, por la violencia que afectado su calidad de vida tanto como física, psicológica y económica, es decir este fenómeno de violencia que se ha vivido en el país que no tiene que ver con estratos socioeconómicos, religión, o grupo sociales, pero si con un porcentaje de personas que se encuentran en la periferia puesto que son vulnerables a sufrir estos ataques en su contra, Para explicar el fenómeno de violencia donde los jóvenes pasan a un crecimiento postraumático esta se puede entender desde la violencia colectiva según la OMS, (2012) es entendida como la fuerza ejercida por personas frente a otro grupo de individuos que utilizan la violencia y se identifican como parte de un grupo los cuales tienen objetivos políticos, sociales o económicos.

En este sentido a nivel internacional se puede considerar que después de vivir este tipo subversión las personas quedan afectadas directa e directamente, la violencia colectiva ejercida hacía un grupo de personas no tiene que ver con edades ni sexo de los individuos afectados, así mismo en una investigación realizada en España arrojó que el 57 % de los ataques realizados en su territorio con una mayor prevalencia en Barcelona, es decir la forma de operar de estos grupos terroristas es ejerciendo violencia colectiva contra ciertos individuos sin tener en cuenta que tipo de población es, puesto que solo les interesa cometer el acto terrorista (Corte y Igualada, España, 2017).

Así mismo en una investigación realizada en Colombia, Cali valle del cauca obtuvo como resultado desde el marco de la violencia colectiva ejercida en diferentes actos terroristas como el secuestro, la extorción, entre otros la prevalencia de grupos al margen de la ley quienes tienen

relación con los ataques realizados en contra de la población en esta zona del país (García, Colombia, 2016). De este modo se obtienen datos de los diferentes sucesos de violencia colectiva que se realizan, empezando a nivel internacional hasta el local remontando la importancia de obtener estos antecedentes, puesto que nos dan soporte en nuestra investigación, el siguiente estudio realizado en Los Montes de María, Bolívar con la población víctima de violencia colectiva en reiteradas ocasiones, por parte de estos grupos terroristas de modo que se basaron en investigar cómo estaba compuesta su estructura social, lo que arrojó que muchos aun sin conocerse se apoyaron cuando ocurrían estos hechos (González, 2016). En efecto estas acometidas de violencia colectiva son desencadenantes por el cual ocurren eventos de violencia política, puesto que es vinculada a sucesos perjudiciales de la existencia o integridad de un individuo o conjunto de personas decir el hecho de causarle daño a otra persona.

En este sentido la OMS,(2012) define la violencia política como la fuerza ejercida intencional en contra de una persona o grupo de ellas, atentando con sus derechos y con posibilidades de causar perjuicios psicológicos, lesiones personales, muerte, perturbaciones en el desarrollo, significa entonces que las víctimas de este tipo de violencia han vivido el flagelo de estos episodios y conflictos, a nivel internacional se ha encontrado que la violencia política ha señalado más de un millón de expatriados y miles han perdido la vida siendo así un alto índice de personas víctimas de la violencia política, encontramos una investigación realizada en México sobre la violencia política que ha existido en América Latina y el hostigamiento que se ha vivido, por causas de poder el uso deliberado del mismo de este modo las víctimas de estos hechos son innumerables donde han obligado a las personas a tomar decisiones en contra de su voluntad (Restrepo, 2016).

Las cifras de las víctimas siguen aumentadas cada día de este modo en investigaciones nacionales hallamos autores, con un análisis de las décadas de violencia política en el pueblo colombiano puesto que los fundadores de estos grupos subversivos lo fundaron con ideales para apoyar al pueblo, dicho lo anterior ocurrió todo lo contrario que lo llevo a vivir en el miedo, zozobra beneficiando a unos pocos otorgándole poder, dinero y haciendo con esto lo que ellos querían realmente el país entro en declive y a vivir la violencia política (Orjuela, Colombia, 2016). En consecuencia son calificados como hechos complejos con la capacidad de hacer colapsar autoridades a nivel global y nacional como resultado de la violencia conlleva la pérdida de control y estabilidad para proteger los derechos humanos de las poblaciones civiles, siendo este el conjunto de personas principalmente vulnerable y psicológicamente afectadas frente a estos actos, del conflicto armado teniendo en cuenta que existen personas que han desarrollado mecanismos de defensa de modo individual como a nivel de grupal.

Por lo que se refiere a estos acontecimientos y las personas que son sometidas a vivir estos eventos generadores de violencia como lo es el conflicto armado, tales es el caso la ONU, (2018) señala que no existen motivos aceptables por el cual el conflicto armado siga afectando en Colombia así como vulnerabilizar los derechos de las personas puesto que son miles de víctimas a nivel internacional y nacional las que han estado en procesos del conflicto armado, cabe mencionar que el conflicto no tiene edad, género o estratos socioeconómicos pero se ha encontrado que los jóvenes sufren la mayor parte en estos escenarios de violencia a los que son sometidos por el impacto que esto genera en sus vidas para siempre, la hostilidad que tienen que vivir todas las personas que son víctimas del conflicto armado y la serie de sucesos que se constituyen.

A partir de la Ley 1448 de 2011 o Ley de Víctimas, en el Colombia se reconoce la existencia de un conflicto armado interno y se reconocen como víctimas: “Aquellas personas que individual o colectivamente hayan sufrido un daño por hechos ocurridos a partir del 1 de enero de 1985, como consecuencia de infracciones al Derecho Internacional Humanitario o de violaciones graves y manifiestas a las normas internacionales de derechos humanos, ocurridas con ocasión del conflicto armado” (Art 3 Ley 1448 de 2011)

Después de sufrir este tipo de violencia se generan cada vez más episodios de conflictos que son continuidades de los incidentes ocasionando el desplazamiento forzado que alrededor del mundo millones de personas son víctimas, en este sentido el desplazamiento forzado se define, como todas aquellas s personas obligadas a abandonar sus territorios, comunidades y cultura, se puede dar de manera interna o fuera de las fronteras de su país (UNESCO, 1998). Se debe agregar que las conflagraciones, la intimidación el acosamiento aumento las cifras de manera record de mujeres, niños y hombres de forma global el año anterior lo que genera un compromiso mayor con los refugiados, lo que hace su instancia más crítica, según un informe de (ACNUR,2018).

El desplazamiento forzado ha causado afectaciones a nivel global la mayoría de las víctimas nunca logran comprender a los entes causantes de su proceder, así mismo una investigación realizada en Siria desde Madrid España nos arroja como resultado que el origen del conflicto en sus inicios, que se dio en la población de Siría primordialmente en jóvenes quienes manifestaron su inconformidad con su gobierno y formaron grupos heterogéneos y poco a poco fueron perdiendo su convicción de porque habían formados estos grupos, arremetiendo en contra de su propia población causándoles daños irreparables.

Puesto que ellos crean ideologías distintas y no comparten sus recursos y compiten por los mismo causando masivos desplazamientos forzados (Aguilar, España, 2016). A nivel nacional

investigaciones sobre el desplazamiento forzado del territorio nacional colombiano no dan a conocer lo difícil que ha sido el proceso del conflicto interno que se ha vivido en el país, una investigación realizada en Turbo Antioquia municipio receptor de desplazados por la ola de violencia que ha sufrido en su alrededor, siendo este municipio receptor el segundo en Antioquia después de Medellín

De este modo aun no logran saber cuál es el valor requerido para responder a esta demanda puesto que no cuentan con una base para suplir las necesidades de las víctimas la población de Bolívar San pablo víctimas del fenómeno de desplazamiento forzado en Colombia, así mismo la superación de esta condición y el fortalecimiento que hubo en esta comunidad para superar este flagelo de la violencia, como salir y poder regresar a su población natal de este modo han sido beneficiados por los proyectos realizados y adaptados a esta comunidad (Quezada, 2014).

En este sentido las víctimas de conflicto pueden tener a lo largo del tiempo indicadores positivos de salud mental, de igual modo la OMS, (2013) la define como el equilibrio que tiene cada persona para afrontar las situaciones que lo rodean, de este modo utiliza todas sus facultades para desarrollar sus propias capacidades y poder participar para contribuir de manera colectiva consiguiendo su bienestar, significa entonces que las personas que tienen experiencias traumáticas puedan llegar a fortalecerse en varias áreas de su vida, así mismo existen numerosas evidencias fundamentadas en la resistencia y el apoyo que tienen entre ellos frente a la violencia de modo que en investigaciones a nivel internacional.

Se han encontrado resultados de crecimientos en víctimas de algún tipo de violencia es decir en este aspecto cohabitan con lo negativo si bien no excluyen parcialmente la tribulación que el trauma les causo, existe en estos individuos algunos aspectos positivo del crecimiento postraumático en el área de fortaleza personal puesto que después que afrontan estas situaciones

reconocen que son personas más fuerte que antes, esto se asocia a una alto bienestar y equilibrio y menor depresión antes las circunstancias , en diferentes indagaciones con sutilezas se ha verificado los cambios positivos aunque hay ciertos contextos que proveen estos cambios en la activación de clima emocional. (Pérez, Vázquez,2009).

Es importante todos estos acontecimientos en la vida de los individuos puesto que después de vivir estos flagelos de la guerra de cualquier tipo, son hechos perseguidores en la forma en cómo se desarrollan estas personas dentro de sus núcleos familiares y la sociedad como tal, cuando mencionamos al crecimiento postraumático no solo estamos hablamos de cómo se encuentra la persona en esos momentos sino la secuencia que siguió para conseguir continuar con su vida y desenvolverse, frente a la situación traumática resistiendo frente a estos acontecimientos, en este estudio la mitad de la población evaluada tuvo crecimiento en algunas áreas de sus vida sin sufrir traumas, pero si obteniendo cambios positivos como el incremento en la valoración del valor de la vida siendo así algunos tipos que representan el fenómeno del crecimiento postraumático (Acero, 2012).

Habría que decir también que buscamos consolidar los modelos teóricos de la Psicología social en relación a la violencia y Psicología positiva en crecimiento postraumático, Puesto que se busca focalizar la intervención en las dimensiones de mayor crecimiento personal y social, además realizados los resultados puedan ser tenidos en cuenta para que le permita mejora en calidad de vida.

En cuanto el beneficio de nuestra institución le Permite seguir construyendo conocimiento sobre el fenómeno de violencia y dimensiones positivas en contexto de Cartagena de Indias asumidos desde la Línea de investigación Sociedad, violencia y calidad de vida que hace parte del Grupo de Investigación en Psicología-GIPSI-. Fortalecer la apuesta de conocimiento del área de la Psicología social del Programa de Psicología de la Universidad de san Buenaventura Seccional Cartagena de Indias.

Por lo que se refiere al aporte social pues la identificación de las dimensiones de crecimiento personal y social que permitan orientar las propuestas de intervención de las distintas fundaciones, ONG que están en Ciudad de Bicentenario. Así mismo alinear el proceso de trabajo con el grupo de jóvenes de base de Ciudad de Bicentenario.

Se deduce qué es pertinente nuestro estudio porque da a conocer el crecimiento postraumático de los jóvenes, a su vez permitirá proceder a una intervención más ajustada a la necesidad de la población, se respondería a la responsabilidad social y legal de la Ley 1448 sobre víctimas en Colombia.

La presente investigación busca seguir ampliando conocimiento sobre el crecimiento postraumático, el cual permite ver las dimensiones positivas del grupo de jóvenes después de una experiencia traumática por violencia, víctimas en una institución educativa distrital en Ciudad Bicentenario de la Ciudad de Cartagena de indias, en este sentido permite consolidar los modelos teóricos de la Psicología social en relación a la violencia y Psicología positiva en crecimiento postraumático.

A si mismo se considera innovador puesto que el estudio busca consolidar el modelo teórico del Crecimiento Postraumático, en fenómenos socio político y en el caso de Colombia sería el desplazamiento forzado por conflicto armado en población de jóvenes, hasta el momento en Colombia se ha abordado el CPT en personas afectadas por ola invernal en adultos en Uninorte, Crecimiento Postraumático en población adulta desplazadas y ola invernal en USB-tesis Doctoral pero no en jóvenes.

Objetivos

4.1 Objetivo General

Describir el Crecimiento Postraumático en jóvenes víctimas de violencia política en una Institución Educativa Distrital en Ciudad Bicentenario de la Ciudad de Cartagena de indias.

4.2 Objetivos Específicos

Identificar la mejora en las relaciones con los otros en jóvenes víctimas de violencia política en una Institución Educativa Distrital en Ciudad Bicentenario de la Ciudad de Cartagena de indias.

Identificar las nuevas posibilidades en jóvenes víctimas de violencia política en una Institución Educativa Distrital en Ciudad Bicentenario de la Ciudad de Cartagena de indias.

Indagar la fortaleza personal en jóvenes víctimas de violencia política en una Institución Educativa Distrital en Ciudad Bicentenario de la Ciudad de Cartagena de indias.

Identificar la nueva valoración de la vida en jóvenes víctimas de violencia política en una Institución Educativa Distrital en Ciudad Bicentenario de la Ciudad de Cartagena de indias.

Indagar el Crecimiento Espiritual en jóvenes víctimas de violencia política en una Institución Educativa Distrital en Ciudad Bicentenario de la Ciudad de Cartagena de indias.

Antecedentes

El siguiente punto trata de obtener expectativas más profundas acerca del tema de investigación es decir se recopilan aportes de investigaciones realizadas por algunos autores, que se relacionan a la presente investigación crecimiento postraumático en jóvenes víctimas de violencia política en una institución educativa distrital en ciudad bicentenario de la ciudad de Cartagena.

En la indagación de los antecedentes que contribuyeron a la investigación, se encontró que Cárdenas, (2016) señala que el crecimiento postraumático es un área de investigación que describe lo positivo en cambios psicológicos que ocurren a menudo después de un evento donde se encontró aumento del sentido vital en respuesta al trauma en personas afectadas por la violencia política. así mismo Hobfoll y Hall, (2007) hacen referencia que los eventos traumáticos pueden manifestar una visión negativa ya que son más resistentes después del evento traumático, en una investigación, en tal caso Tedeschi, (1999), descubrió que las personas que experimentan sucesos son sobrevivientes presentando crecimiento personal y capacidad para brindarle a otros individuos experiencias y acciones positivas en sus vidas, por ende Andrades, (2016) se refiere a cambios positivos como resultado de un proceso de lucha a partir de la vivencia del suceso traumático.

Por otra parte un estudio realizado por Yablon, (2015) refieren que los estudiantes que experimentan violencia política tienden a desarrollar CPT y TEPT, en una investigación “diferencias individuales, crecimiento postraumático y resiliencia ante situaciones traumáticas: el

caso de los ex combatientes de malvinas” se encontró que en el grupo poblacional de la investigación manifestaban experiencias traumáticas después del suceso y a la vez se diseñaron programas de intervención dirigido a un mejor desarrollo a la población, por otro lado en otra investigación en este sentido Petrov, (2013) encontró que las personas con estado económico estable tuvieron un mayor crecimiento postraumático donde influye el apoyo social que es un factor significativo en el CPT por lo que se refiere brindarle apoyo en la sensibilidad en las relaciones interpersonales, en tal caso Egbuagu, y Ibeawuchi, (2018) acerca de esta investigación se encontró una relación positiva y a la vez significativa entre la divulgación de la angustia y el crecimiento postraumático.

Teniendo en cuenta las evidencias anteriores Allen, (2016) refiere que estos individuos han estado expuestos a traumas y a diferentes adversidades que contribuyen a problemas de salud mental por lo tanto han presentado un crecimiento postraumático, en otra investigación Jayawickreme, y Ruwan, (2010) acerca de esta investigación se encontró que las personas manifiestan un cambio espiritual, satisfacción con la vida y presentando nuevas posibilidades en su vida.

Otro estudio titulado por kara y okubo (2018) indican que estas personas a partir de haber experimentado un evento tienen la disposición de evolucionar y recuperarse para tener cambios positivos, a su vez ketevan y Klein, (2017) encontraron que los individuos al tener reacciones postraumáticas en el evento participaron en compromisos religiosos y se generó impacto positivo en ellos.

Una investigación realizada por Magruder y Koryurek, (2015) evaluaron individuos en sesiones grupales, utilizando una batería de autoinforme que incluía el Inventario de Crecimiento Postraumático y el Cuestionario de Trauma de Guerra donde las experiencias de guerra se clasificaron en tres tipos de trauma: trauma para uno mismo, trauma para los seres queridos y adversidad, y que los individuos pueden llevar a diferentes niveles de crecimiento, así mismo Dinuk, (2014) investigó si el crecimiento postraumático es un cambio positivo debido a las experiencias traumáticas se realizaron entrevistas a personas que han vivido y han tenido experiencias en campamentos de desplazados internos en los resultados se evidenció el impacto del crecimiento postraumático en la salud mental y el bienestar es mayor entre las personas con experiencias que viven en los campamentos de desplazados internos en comparación con las personas que nunca han vivido en campamentos de desplazados internos.

Marco Teórico

Colombia a lo largo 50 años de violencia colectiva se ha caracterizado porque algunas personas se han visto sometidas a daños físico o amenazas que van en contra de sus derechos integrales o de la vida propia, esto significa que los sujetos de forma masiva se ven obligados a abandonar sus lugares de residencia desamparando a sus familias viviendo con miedo e intimidados por la violencia, en este sentido Tilly, (2003) menciona que la violencia colectiva hace referencia a que las personas víctimas les son suscitado cualquier tipo de daños y se encuentra vinculado a procesos sociales como la fuerza pública, ocasionando desigualdad social y/o comunitaria, si mismo sobre las bases de las ideas expuestas la violencia colectiva es definida como una forma de violencia por el cual un conjunto de sujetos adopta actos de conflictos para damnificar los derechos humanos por medio de crímenes organizados en contra grupos vulnerables (OMS, 2002).

Las personas han tenido que vivir experiencias traumáticas por actos violentos donde resultan discapacitadas o mutiladas juntos con sus familiares y vecinos, provocando así dificultades psicológicas y físicas que destruye la estructura personal y social, así mismo este grupo de personas resisten no sólo el evento adverso, sino también comparten un vínculo emocional con sus familiares y amigos los cuales en ocasiones se encuentran desaparecidos a causas de secuestros generados por la violencia política que pueden durar hasta años sin obtener información.

Se debe agregar que la violencia política puede ser una forma de violencia colectiva de las cuales causan alianzas entre grupos con fines sociales, políticos y económicos, teniendo una

afectación significativa las personas más vulnerables, en este sentido normalmente los hechos conllevan a ser infaustos, como incidentes o dictamen en padecimientos comprometidos que provocan daños intencionales por diferentes sujetos causando transgresiones y subversión (OMS, 2003 P6). De modo que los conflictos violentos en situaciones complejas de emergencia tienen consecuencias negativas afectando la salud en la sociedad, las cuales se manifiestan en la devastación de los ecosistemas, inseguridad social, implicando las personas que no participan el acto de terrorismo ocasionando la violación a los derechos humanos y desplazamiento forzado.

Los hallazgos e informes de las características de las personas víctimas por el conflicto armado y el desplazamiento forzado se complementan a través de investigaciones de diversas organizaciones y centros nacionales del estado, entre los cuales se encuentra el Centro Nacional de Memoria Histórica que especifica que desde 1958 hasta el 2012 el conflicto ha causado la muerte de 218.094 personas de los cuales el 19% que equivale a 40.707 combatientes y el 81% que equivale a 177.307 personas civiles, dentro del mismo rango de fecha se encuentran 25.007 víctimas por desapariciones forzosas, sin embargo entre 1985 a 2012 fueron 5.712.506 víctimas por desplazamiento forzado (Centro Nacional de Memoria Histórica citado en CODHES, 2012). Por lo que se refiere a fechas más recientes entre 1985 hasta 2018 la Red Internacional de Información RNI, (2018) registra 8.389.270 víctimas directas de las cuales son por desaparición forzada, homicidio, fallecidas y no activos para la atención es decir que por diversas circunstancias no pueden acceder a las medidas de atención del estado 1.660.678, mientras que hay 6.696.056 víctimas sujetas a atención y reparación por parte del estado, así mismo el departamento de Bolívar presenta 439.640 personas en esta condición y a nivel local siendo Cartagena de Indias 89.808.

En efecto además de la muerte y otras formas de violencia algunos jóvenes se ven obligados a abandonar sus estudios para sostener económicamente a su familia, por otra parte también se les otorga responsabilidades del hogar que no suelen asumir en su vida cotidiana, por tal razón este modo de violencia que adopta la ley 387 medidas para la prevención del desplazamiento forzado en el artículo 1 la define como todo individuo que se ha visto forzado a salir o abandonar su localidad y actividades laborales habituales porque amenazan su integridad, (Ley N° 387, 1997). Como resultado los sujetos que han sido víctimas de este tipo de actos terroristas en ocasiones se van de sus hogares los cuales se ven obligados a construir y trazarse nuevos objetivos y metas de vida de este modo logran obtener fuerza personal para hacer frente el hecho aversivo, sin embargo existen evidencias que Colombia es uno de los países con mayor índice de conflicto armado incluyendo jóvenes víctimas población de interés de este estudio, tales evento son por abandono del territorio de residencia, actos terroristas, desaparición forzada, secuestros y otros acontecimientos que han tenido que vivir las víctimas del conflicto, a su vez se debe destacar que la población objeto del presente estudio oscila entre las edades de 14 a 21 años, en este sentido la afeción en población de jóvenes por la violencia política se ha visto evidenciada física y psicológicamente por los hechos adversos ocurridos, provocando depresión, ansiedad y otros detonantes que se han observado a nivel global.

Considerando lo anteriormente dicho, Ramírez et al. (2015) realizó una investigación en Colombia donde determinaron que hubo afectaciones psicológicas en adultos expuestos al conflicto armado principalmente encontraron alteraciones del estado de ánimo, estrés postraumático, sentimiento de inseguridad, por tal motivo los sujetos aun presentando efectos negativos de la guerra se enfrentan a una lucha perseverante, también desarrollan habilidades para

la resolución de conflictos, en efecto las personas que incrementan el crecimiento postraumático pueden llegar a gozar de una salud mental positiva, sin embargo las personas pueden tener una afectación en el estado de ánimo, y otros aspectos en su vida negativos al presenciar la experiencia traumática nuevamente, pero tal experiencia produce un aprendizaje que fomenta competencias que les permiten solventar de manera asertiva los problemas que se les presentan, así mismo perciben que tienen más fortalezas que antes del evento traumático para resolver las dificultades de la vida cotidiana.

El fenómeno de violencia afecta a las personas, sin embargo y a pesar de esta experiencia desfavorable cuando logran construir sus vidas pueden llegar a gozar de una salud mental positiva, de manera puntual la Salud Mental se define como una etapa que se encuentra el individuo y tiene la plena conciencia de sus capacidades, a sí mismo suele enfrentar las circunstancias adversas que se presentan en la cotidianidad, demostrando la actitud de ser productivo y realizar una contribución a la sociedad o su comunidad (OMS, 2013). En consecuencia, esto lleva a pensar que las personas tienen indicadores positivos desde la perspectiva de la psicología positiva, que les permiten avanzar y continuar con sus vidas a pesar de las experiencias negativas, las cuales pueden expresarse en el trauma de la vivencia.

Existen resultados que indican que la persona después de una confrontación de sus creencias pueden llegar a crecer en algunas áreas de su vida, en este orden de ideas el término de Crecimiento Postraumático fue expuesto por primera vez a mediados de los años 80 por dos pioneros en la investigación clínica Richard G. Tedeschi y Lawrence G. Calhoun, que lo definen

como un proceso por el cual las personas experimentan un cambio positivo después de tener una lucha constante por experiencias traumáticas, por lo que resulta una nueva forma de ver la vida, así mismo el inventario de CPT se desarrolló en 1996 con 34 ítems, en una población de jóvenes que habían tenido una experiencia traumática cinco años atrás, de las cuales se seleccionó algunas que habían tenido vivencias de traumas graves y otras de experiencias comunes, los resultados coincidieron que aquellas que habían tenido experiencias graves tuvieron un cambio positivo más significativo que aquellas personas con experiencias comunes, (Tedeschi, y Colhoun, 1995). Dado el trabajo que ampliaron se pudo identificar algunos cambios positivos a partir de las vivencias de las personas, sin embargo, es el instrumento más utilizado para medir cambios positivos en la diversidad esto quiere decir que la propiedad psicométrica del instrumento se puede aplicar en diversas características de la población que hayan sido expuestas por vivencias de circunstancias altamente amenazantes o traumáticas.

así mismo, a partir de allí Comienza una nueva etapa en el estudio del trauma con un enfoque científico de las posibles consecuencias positivas de las crisis en el ser humano, tales autores han realizado estudios de CPT a través de los cuales evidencian el crecimiento postraumático de diversas formas, como en la práctica clínica en Nueva York donde argumentan que las personas en el contexto clínico con enfermedades de severidad grave pueden experimentar crecimiento postraumático, pero no siempre disminuir sus niveles de angustia, ni tampoco aumento en los niveles de felicidad y por momentos suelen tener recuerdos que le son desagradables, así mismo describen que lo que ocasiona tal crecimiento es la persistencia en el procesamiento cognitivo y la variedad de pensamientos positivos recurrentes sobre el pasado, presente y futuro en relación a la resolución de problemas (Tedeschi R, Colhoun L, 2004). En este sentido, lo que

ocasiona crecimiento postraumático no es solo el hecho de afrontar las situaciones adversas, dado el caso que algunas personas pueden afrontarlas, pero no experimentar necesariamente crecimiento, de igual modo la forma como procesa la información sobre sí mismo y los demás determinan el logro de nuevas metas u objetivos, lo que es significativo para la satisfacción con la vida.

En consecuencia existen indicadores que pueden ayudar a tener crecimiento postraumático, de las cuales se identifican cuando los sujetos a través de un afrontamiento reflexivo buscan apoyo social, aunque al principio les resulte incómodo, de esta manera por medio de la ayuda que reciben tienen la posibilidad de pensar en otras formas de hacer frente la crisis, de esta manera se vuelve importante para promover un mayor bienestar y crecimiento, simultáneamente el apoyo social es una herramienta que les permite a las personas fortalecerse cuando se encuentran enfrentando la experiencia adversa, por tanto en algunas personas se pueden identificar que entre mayor integración social mayor bienestar y desarrollo positivo.

En efecto algunos estudios indican que existe crecimiento postraumático después de vivir cualquier tipo de acontecimiento adverso ya sea por ola invernal, catástrofes naturales, enfermedades terminales, violencia de diversos tipos; entre otros, en este sentido, Martínez, (2014) realizó una investigación de evaluar a una población afectada por desastre natural y los daños físicos y personal, de los cuales concluyen que algunas personas suelen tener alteraciones en sus vidas posteriormente algunos años después se observa optimismo disposicional, bienestar y crecimiento, justamente es necesario esclarecer que el crecimiento postraumático no es una

experiencia que todas las personas desarrollan, de esta forma los niveles de crecimiento varían de una persona a otra, cuyos eventos estresantes contienen la pérdida real de la vida de un conocido, también se evidencia por enfermedades terminales, violencia de todo tipo ya sea por combate, delincuencia común entre otros, en tal sentido tanto las formas como los grados en que los experimentan son diferentes.

Es necesario señalar que las conclusiones derivadas de las investigaciones de Tedeschi y Calhoun, (1996) implican que los sucesos vividos por personas que han sufrido una situación traumática, realizan una reflexión sobre sus fortalezas a lo largo de la vida, en las cuales tienen en cuenta el hacer frente a la crisis que padecen, así mismo desarrollan después del hecho traumático una fuerza interna de superar las dificultades que se presentan en la vida cotidiana, por tal razón se evidencia en la mejora en la relaciones con otros, pueden ver nuevas posibilidades e intereses, fortaleza personal, nuevo valor a la vida y crecimiento espiritual, así mismo las personas pueden fortalecerse en una o varias áreas mencionadas. En el orden de las ideas anteriores Vázquez y Pérez, (2003) a partir de un estudio que realizaron encontraron que la muerte de algún miembro de la familia hace que tengan un acercamiento más significativo que antes del evento traumático, en este sentido las personas que vivieron situaciones de conflicto armado pueden presentar fortalecimiento de lazos afectivos con los demás por miedo a perder un ser querido, así mismo las personas después del evento traumático pueden desarrollar nuevos intereses o posibilidades de vida, tal como lo evidencia, sostiene que los procesos cognitivos sirven como base para el desarrollo del crecimiento postraumático, de tal forma a este estudio le añade que tales pensamientos se acompañan de acciones que son consideradas positivas por los sujetos, así mismo

se puede promover el las personas intereses que fortalece apuesta de ayudar a los demás y mejorar la relación con los otros.

Las personas que han vivido situaciones traumáticas como eventos de violencia política han tenido que presenciar la muerte de familiares y personas cercanas, lo que conlleva a una valoración y nuevo significado de la vida, en este mismo sentido la perspectiva con respecto a la visión de la vida cambia, lo que ocurre con la forma de pensar y actuar, por tal razón los sujetos que han tenido que presenciar la muerte de un familiar o persona cercana puede ocasionar temor de perder a otro ser querido lo que hace que se aferren a la vida y le otorgan un nuevo significado, tal es el caso Cárdenas y Faúndez, (2017) encontraron que los familiares víctimas de terrorismo desarrollaron crecimiento postraumático, por medio de una reevaluación de la vida a partir del impacto que presenciaron de tener que perder a su grupo primario de apoyo, estos se relacionaron con la reconciliación y el perdón, en este sentido también se observa que algunas personas adquieren fortaleza personal de superar los problemas que se presentan en la cotidianidad.

Vera y Cols, (2006) evidencia que adultos que vivieron el desplazamiento forzado y pérdida de propiedades pueden tener apreciación por la vida y la fuerza interna de superar las adversidades, por tal razón las personas que han sido víctimas de algún evento traumático pueden desarrollar crecimiento de diversos aspectos, dado el caso las víctimas del conflicto armado pueden tener más confianza en sí mismo porque pudieron desarrollar una fuerza interna de superar el evento traumático y en efecto solucionar los momentos difíciles que se presentan en la vida cotidiana, lo que conlleva a ser positivos y aceptar mejor el modo en que ven las cosas, en este

sentido también se puede presentar un cambio en las creencias de este modo Acquaye, (2016) señala que las creencias religiosas pueden ayudar a hacer frente ante situaciones estresantes o que son amenazantes como desplazamiento, pérdida de seres queridos y bienes materiales, así mismo el pensamiento que tienen personas a cerca de creer que existe una divinidad que los acompaña sirve como ayuda de superar con mayor optimismo los problemas que se presentan, así como tener más fe religiosa y ser practicante, en contraste personas también se puede observar en las personas un cambio señalando que su opinión es contraria a la anterior.

Cabe señalar que las investigaciones sobre CPT se ha realizado más por desastres naturales y otros eventos estresantes que por el conflicto armado, sin embargo Pérez y Vázquez (2009) mencionan que las personas que han vivido situaciones de terrorismo y violencia colectiva pueden tener una perspectiva del mundo diferente que conlleva a un crecimiento, por medio del cual también se percibe mutuo apoyo en la comunidad, sin embargo se puede identificar que otras personas no desarrollan crecimiento sino habituación ante la violencia, así mismo si bien es cierto que algunas personas después de la experiencia traumática pueden quedar con traumas psicológicos y afectación física también existen aspectos que ayudan a salir de la crisis y gozar de un bienestar psicológico, en este sentido las personas perciben de manera diferente la realidad que está experimentando aun si han convivido juntas y han pasado el mismo hecho como comunidad, por tal motivo cada persona individualmente adquiere sus propios recursos físicos y psicológicos para salir de la crisis, como consecuencia cuando la dificultad es colectiva existe un sentimiento de compasión por el otro que ayuda a tener un proceso de bienestar más rápido. Así mismo Páez, Vázquez, y Echeburúa (2013) a partir de la investigación realizada sobre crecimiento postraumático colectivo argumentan que algunas personas después de vivir el acontecimiento

adverso experimentan un aprendizaje de resistencia personal y adquieren habilidades para solucionar las dificultades que se presentan, tal es el caso pueden promover un conocimiento más amplio sobre sí mismo y los demás, en virtud de ello a estos elementos se le añade que las personas cuando adquieren indicadores positivos en el momento de encontrarse en una crisis pueden desarrollar un valor significativo por la vida, lo cual les hace unirse más a sus familias y a su comunidad con un sentimiento de tolerancia.

El ser humano posee la capacidad de crecimiento postraumático frente a experiencias desfavorables, por tal motivo es necesario mencionar que, así como las personas experimentan crecimiento postraumático, también pueden experimentar sentimiento negativo, tal es el caso en algunos sujetos sin necesidad del sentimiento negativo no desarrollan crecimiento postraumático (Poseck y Carbelo citado en Calhoun y Tedeschi, 2006). En este sentido una persona que haya experimentado crecimiento postraumático, no significa que no tenga sentimiento de dolor por el hecho ocurrido, y tampoco aunque haya tenido crecimiento en alguna área de su vida no significa que haya tenido dominio en todas, por tanto el ser humano es multidimensional y se comporta en diferentes ambientes, así mismo personas al presentar crecimiento postraumático no sólo resisten la experiencia adversa sin sufrir algún tipo de trastornos sino que también ocupan una posición mejor que la que estaba antes del hecho traumático.

Lo dicho hasta aquí en consecuente con las evidencias anteriores supone que el crecimiento postraumático se experimenta por la lucha constante del evento adverso y tales eventos pueden ocurrir por múltiples factores antes mencionados, sin embargo es conveniente resaltar

investigaciones que se han efectuado a nivel global teniendo en cuenta el interés del presente estudio como lo es la violencia política, así mismo un estudio realizado por Cárdenas, (2016) indica que las experiencias vividas en la violencia política han permitido modificar el sistema de creencias a través de un procesamiento cognitivo persistente, de modo que sostiene que en situaciones de estrés en las personas se ven afectadas las creencias y la visión que tiene sobre sí mismos, el mundo y otras personas y que finalmente suelen reacomodarse.

En consecuencia se entiende que los esquemas cognitivos y sociales son influyentes y sirven como estrategia para el sentido de la vida, por ende es de vital importancia lo que las personas piensan y cómo es la visión que tienen de la realidad, en efecto aquellas que han vivido la violencia la perspectiva suele cambiar por lo que les permite reconstruir vínculos más estrechos que antes del evento traumático con el otro y consigo mismo, para llegar a este punto se necesita un proceso de cambio donde la persona pase por una transformación personal que puede durar hasta meses y años, esto significa que al recordar la vivencia desfavorable pueden experimentar sentimientos y recuerdos dolorosos, sin embargo tal cambio les permite continuar y apreciar la vida y darle un sentido diferente y positivo, donde lo que era valioso pasa a segundo plano, y lo que antes no lo era, ahora es vital, como la vida del otro y su misma vida.

Las experiencias traumáticas vividas por las víctimas han impactado sus sistemas de creencias, permitiendo mediante un trabajo de procesamiento cognitivo sistemático, la reconstrucción del sentido vital, por tal razón los pensamientos positivos sirve de ayuda a la reconstrucción de sus vidas acompañados de acciones humanitarias donde experimentan el

sentimiento de dolor por el otro y se crea en sí un crecimiento postraumático, tal es el caso la violencia política es un fenómeno que ha afectado a la población mundial teniendo consecuencias que marcan el antes y el después de los sujetos, esta situación no discrimina posición social, etnia o edad, entre los cuales se encuentran afectados los niños, niñas, mujeres en estado de embarazo, jóvenes y demás, considerando poblaciones representativas en este tipo de violencia de condición en extrema pobreza, que hasta el presente existen países que viven en estado de guerras constantemente, en este sentido Yablon Yaacov B. (2013), por medio de un estudio realizado sobre crecimiento postraumático en estudiantes de secundaria de siria, en virtud a los ataques terroristas se comprueba que los alumnos que son expuestos a este tipo de violencia además del riesgo, la relación positiva de estudiantes con los docentes desarrollan la capacidad para tolerar la experiencia adversa y está relacionada con el crecimiento postraumático, del mismo modo los sujetos que viven la violencia pueden desarrollar crecimiento cuando tienen personas que les brinda seguridad como factor protector, así mismo el aula de clase es un elemento fundamental para el crecimiento postraumático, porque es un espacio de enseñanza y aprendizaje que les permite a los individuos la promoción de habilidades e intereses y oportunidades de vida diferente, acompañado del clima escolar y los sujetos que en consideración le es un modelo a seguir, en ocasiones existen jóvenes que la guerra en el territorio de residencia no les permite continuar la educación escolar y le son vulnerados sus derechos.

Se debe agregar que Hall y Saltzman , (2015) evidencia de crecimiento postraumático en el territorio de israelíes, judíos y palestinos en el transcurso de la violencia, entre los cuales a partir de la medición de los síntomas de estrés postraumático y síntomas de crecimiento postraumático se demostró que aquellos individuos que se encuentran como víctimas en esta forma de de actos

violentos, presentan una mayor sintomatología de TEPT, también presentaban mayor crecimiento postraumático, parece contradictorio que a mayor síntomas de TEPT estrés postraumático mayor crecimiento postraumático, sin embargo cabe señalar que cuando un sujeto vive una experiencia con niveles altos de trauma, mayor será su lucha contra la adversidad, por efecto mayor será su crecimiento personal, no indica que aplique en todos los casos, porque cada experiencia es diferente en las persona y la magnitud frente a las circunstancias, en este aspecto algunas personas son propensas a sufrir experiencias traumáticas como aquellas que se encuentran afectadas directamente por el conflicto armado, dado el caso el conflicto armado a nivel mundial ha dejado millones de personas muertas y otras con la salud mental afectada incluyendo el territorio israelí.

Las habilidades de supervivencia en condiciones de calidad de vida es significativo para el crecimiento porque es una lucha constante de superar el hecho adverso, la salud mental se ve afectada, y como se ha evidenciado en otras investigaciones si los sujetos encuentran apoyo en otras personas, realizan acciones humanitarias de ayuda a los demás, y toman para beneficio las oportunidades que se le presenta, tiene la probabilidad de experimentar fortaleza en su vida.

No obstante a nivel nacional en el territorio Colombiano se ha tenido en cuenta el Crecimiento Postraumático a partir de un estudio realizado por Hewitt et al. (2015) considera que las personas que ha experimentado acontecimientos traumáticos pueden reconsiderar la escala inicial de valores, razón que les permite adquirir un nuevo aprendizaje de ver la vida, a su vez este aprendizaje es una característica del crecimiento postraumático que contiene implicaciones terapéuticas, en este orden de ideas se entiende que los sujetos experimentan una reorganización

en sus vidas que les permite obtener nuevos conocimientos a través de un proceso de enseñanza que modifica su estructura personal, de las cuales aprenden nuevas formas de afrontamiento.

En Colombia se han realizado investigaciones de CPT entre las cuales se destacan aquellas realizadas en el ámbito de desastres naturales, puesto que existen estudios sobre CPT por diversas formas de vivencias traumáticas, se destaca una investigación en Barranquilla Colombia en la cual se concluye que los sujetos al haber recibido ayuda por parte de las instituciones públicas y privadas manifestaron una correlación entre el crecimiento postraumático, y también favoreció para conseguir soluciones colectivas. (Palacio y Barrios, 2013). Con referencia a lo anterior si bien es cierto que las personas que desarrollan crecimiento postraumático los cuales poseen indicadores internos de resistencia y de mejora en relación a la valoración que le otorgan a su vida, también existen aspectos externos que ayudan al proceso de cambio, como lo es el auxilio humanitario de la sociedad, es decir que el contexto aporta significativamente en el rango de crecimiento postraumático y las oportunidades que le son brindadas.

Dadas las condiciones que anteceden Páez y Włodarczyk, (2016) realizaron un estudio en España, Chile y Colombia, encontraron que los sujetos que vivieron experiencias como terremoto e inundaciones se observa un afrontamiento espiritual con mayor índice valorativo y también apoyo comunitario en los diferentes contextos culturales. así mismo ante la situación planteada Colombia es un país caracterizado por pertenecer en algún tipo de religión o creer en alguna divinidad, según Beltran, (2011) el 94.1% de la población colombiana hace parte de esta característica, mientras que el 58,2% se consideran creyentes practicantes, 85% de las personas

considera que la religión “es importante” o “muy importante” en sus vidas, en efecto creer en alguna divinidad es significativo para el desarrollo positivo y tienen un mayor acercamiento a la fe que antes del evento traumático.

Como se puede inferir hasta la presente, las personas pueden tener crecimiento postraumático a partir de diversos factores desfavorable, como resultado toman provecho de las oportunidades que son brindadas, donde algunos individuos participan activamente para llegar a afrontar las adversidades, es evidente entonces que el CPT puede originarse a partir de múltiples factores, en virtud de ello se realizó un abordaje de CPT sobre violencia sexual durante el conflicto armado en Colombia y cómo las mujeres víctimas se movilizaban durante la guerra, así mismo algunas se organizaron como grupo de actores políticos o líderes locales en contra de la violencia sexual, en efecto como respuesta de la lucha en contra del conflicto desarrollaron crecimiento postraumático (Kref, 2017).

Una de las formas de violencia del conflicto armado en Colombia es la violencia sexual que amenaza la vida de algunos individuos, entre los cuales suelen encontrarse las mujeres que pasan por el duelo de la pérdida de sus viviendas, sus familiares, salud afectada, estos son actos desmedidos e inhumanos, de los cuales a causa de la violación sexual ocurre embarazos forzados, sin embargo al comparar las evidencias algunas personas que le son ocasionado daño como el caso de las investigaciones de mujeres por violencia sexual, suelen ser en la actualidad líderes sociales, o hacen parte de algún grupo de lucha en contra de la violación a los derechos humanos, como se puede inferir que después del acontecimiento adverso, encontrarse en este tipo de grupos en contra

de crímenes organizados a las personas le sirve de ayuda para aprender a superar la crisis, de esta manera creen que tienen una proyección del futuro y suelen experimentar crecimiento postraumático, porque el realizar actos humanitarios de apoyo a la sociedad le otorga un significado de constancia y lucha por los derechos, también es una forma de compadecerse por las otras personas que en ocasiones pasaron por experiencias semejantes.

según Rodríguez, (2009) con el surgimiento de la corriente humanista, a partir de los años 60 del siglo pasado, la psicología empezó a ver al ser humano desde otra perspectiva, no solo desde lo patológico sino a partir de las capacidades y habilidades, en síntesis las personas que han estado sometidas a situaciones estresantes tienen la capacidad con el tiempo de resistir y rehacer sus vidas. Teniendo en cuenta en los diversos estudios psicológicos se observa la capacidad que tienen las personas de crecer y reorganizar el sentido de la vida optando por el bienestar y crecimiento, como una forma de cambio positivo las personas víctimas suelen empezar un camino de reconciliación consigo mismo y con los otros, como también la desmovilización de los actores del conflicto en tener la posibilidad de elegir un aprendizaje en construcción a condiciones favorables.

En la ciudad de Cartagena de indias Colombia hasta la presente solo se ha identificado estudios sobre crecimiento postraumático por Urzola y del Valle, (2018) en el cual más de la mitad de la población de adultos después de vivir un desastre natural desarrollaron crecimiento postraumático y tuvieron una mayor cercanía con otros, significa entonces que las personas en momentos de crisis tienden a buscar encontrar en otras personas apoyo y cercanía porque las personas cobran un nuevo significado y mayor valor por la vida de sus seres queridos.

Después de las consideraciones anteriores, se puede encontrar estudios sobre CPT por desastres naturales, en la práctica clínica, sobrevivientes de cáncer y sobre violencia política entre las cuales se encuentran personas que han vivido la guerra de forma directa o indirecta, en este sentido el CPT ha sido más aplicable en adolescentes y adultos que en la población de jóvenes, así mismo Tedeschi Calhoun, (2003) señalan que se espera que los jóvenes reporten más crecimiento postraumático ya que se encuentran en un proceso de aprendizaje y cambio en mayor medida que el anterior y se hallan aprendiendo sobre las lecciones de vida, así mismo dadas las condiciones que anteceden en Colombia específicamente Cartagena de Indias no se ha identificado investigación sobre CPT en jóvenes por violencia política, por eso es importante seguir indagando sobre el crecimiento postraumático en esta población en situaciones de desplazamiento forzado y conflicto armado.

Marco conceptual

El crecimiento postraumático es un cambio positivo que un individuo experimenta como resultado del proceso de lucha a partir de la vivencia de un acontecimiento traumático, así mismo las experiencias traumáticas puede conllevar al sujeto a una situación mejor que antes del evento adverso, como se citó en Valero y García (2007, p.81).

La mejora en relaciones con otros son aquellos cambios que la persona puede desarrollar después de la experiencia traumática, es decir que los individuos tienen una mayor confianza a la hora de expresar sus pensamientos y emociones a los demás, si mismo se promueve el desarrollo por ayudar a los demás y sirve como factor protector de los resultados negativos del trauma, es aquí donde las personas se encuentran más fortalecidas para establecer vínculo con otras personas (Calhoun y Tedeschi 1996).

Las nuevas posibilidades conllevan a darse la oportunidad de realizar distintos cambios donde descubren que existen nuevas posibilidades en su vida y son capaces de alcanzar nuevos retos que antes consideraban imposibles, también repercute en un nuevo estilo de vida y pueden ejecutar acciones que antes no realizaban (Calhoun y Tedeschi 1996).

La fortaleza personal tiene que ver con la capacidad de desarrollar habilidades que les permite afrontar las adversidades que se le presenten en la vida, a la vez se considerarse más fuerte y poseen una mayor confianza en sí mismos (Calhoun y Tedeschi 1996).

La nueva valoración de la vida hace referencia a que la persona le encuentre más valor a su vida, así mismo lo que antes consideraban importante y necesario puede pasar a un segundo plano, por tal razón la vida ocupa un mayor significado que antes del evento traumático donde cada día se valora tiene un mayor valor (Calhoun y Tedeschi 1999).

El crecimiento espiritual es aquella parte significativa del individuo donde experimentan nuevas importancias en aquellos componentes religiosos, y expresan mayor valoración de la propia existencia, disfrutan cada instante de su vida (Calhoun y Tedeschi 1999).

La ONU, (2013) define jóvenes como personas comprendidas entre las edades de 15 a 24 años de edad, así mismo los jóvenes hacen parte de diferentes grupos a partir de la constante evolución, de modo que la cultura varía según el territorio residente.

La Unesco (2015) considera que un sujeto se encuentra en condición de pobreza cuando su ingreso está por debajo de una línea de pobreza, si posee los servicios básicos necesarios, y si tiene las suficientes capacidades básicas para funcionar en sociedad, además se puede definir en términos absolutos o relativos, la pobreza absoluta es la cantidad de ingresos indispensables para satisfacer las necesidades básicas, sin embargo se entiende como pobreza relativa como el estatus económico comparado en la sociedad.

La violencia colectiva es definida como aquel uso instrumental de la violencia por personas que se identifican a sí mismas como aquellos miembros de un grupo frente a otros grupos o conjunto de individuos, con el fin de lograr objetivos políticos, económicos o sociales estos se conforman en conjuntos de actos lesivos de la vida o integridad de una persona o grupo de personas (OMS, 2013).

La violencia política es definida como aquel uso deliberado de la fuerza física o el poder, ya sea en grado de amenaza o efectivo, contra uno mismo, u otra persona, grupo, comunidad, que cause o tenga muchas probabilidades de causar lesiones, muerte, daños psicológicos (OMS, 2002).

El conflicto armado es definido como aquellos ataques deliberados contra civiles, incluidos los trabajadores de la asistencia humanitaria, la transgresión generalizada de los derechos humanos, las violaciones y otros delitos sexuales, utilizados como arma de guerra contra mujeres y niños; así como el desplazamiento forzado de cientos de miles de personas (UNESCO, 2013).

El desplazamiento forzado se define como aquellas personas que han pasado circunstancias y a su vez sufren cuando se ve forzada a desplazarse dentro o fuera de las fronteras de su país (UNESCO, 1998).

Marco legal

Ley de salud mental 1616 del 2013

Artículo 1°: El propósito es responder por el pleno del Derecho a la Salud Mental en los colombianos, a través de la promoción de la salud y la prevención del trastorno mental:

- El objeto de la presente leyes garantizar el ejercicio pleno del Derecho a la Salud Mental a la población colombiana, priorizando a los niños, las niñas y adolescentes, mediante la promoción de la salud y la prevención del trastorno mental, la Atención Integral e Integrada en Salud Mental en el ámbito del Sistema General de Seguridad Social en Salud, de conformidad con lo preceptuado en el artículo 49 de la Constitución y con fundamento en el enfoque promocional de Calidad de vida y la estrategia y principios de la Atención Primaria en Salud. De igual forma se establecen los criterios de política para la reformulación, implementación y evaluación de la Política Pública Nacional de Salud Mental, con base en los enfoques de derechos, territorial y poblacional por etapa del ciclo vital.

Artículo 3°: La salud mental se define como un estado dinámico que se expresa en la vida cotidiana a través del comportamiento y la interacción de manera tal que permite a los sujetos individuales y colectivos desplegar sus recursos emocionales, cognitivos y mentales para transitar por la vida cotidiana, para trabajar, para establecer relaciones significativas y para contribuir a la comunidad. La Salud Mental es de interés y prioridad nacional para la República de Colombia, es un derecho fundamental, es tema prioritario de salud pública, es un bien de interés público y es

componente esencial del bienestar general y el mejoramiento de la calidad de vida de colombianos y colombianas.

Artículo 7°: promoción de la salud mental y prevención del trastorno mental:

- El Ministerio de Salud y Protección Social o la entidad que haga su veces, establecerá las acciones en promoción en salud mental y prevención del trastorno mental, que deban incluirse en los planes decenales y nacionales para la salud pública, planes territoriales y planes de intervenciones colectivas, garantizando el acceso a todos los ciudadanos y las ciudadanas, dichas acciones serán de obligatoria implementación por parte de los entes territoriales, Entidades Promotoras de Salud, Instituciones Prestadoras de Servicios de Salud, Administradoras de Riesgos Profesionales, Empresas Sociales del Estado y tendrán seguimiento y evaluación a través de indicadores en su implementación.

Así mismo, el Ministerio tendrá la responsabilidad de promover y concertar con los demás sectores aquellas políticas, planes, programas y proyectos necesarios para garantizar la satisfacción de los derechos fundamentales y el desarrollo y uso de las capacidades mentales para todos los ciudadanos.

El Departamento para la Prosperidad Social con la asesoría del Ministerio de Salud tendrá la responsabilidad en la población sujeto de atención, de promover y prevenir las ocurrencias del trastorno mental mediante intervenciones tendientes a impactar los factores de riesgo relacionados con la ocurrencia de los mismos, enfatizando en el reconocimiento temprano de factores protectores y de riesgo. El Departamento de la Prosperidad Social con la asesoría del Ministerio de Salud constituirá y participará en socio con personas de derecho público o privado, asociaciones, fundaciones o entidades que apoyen o promuevan programas para la atención,

tratamiento, promoción y prevención de las enfermedades en salud mental. La Superintendencia Nacional de Salud ejercerá las acciones de inspección, vigilancia y control respecto de lo ordenado en el presente artículo.

Artículo 8°: acciones que implican la promoción de la salud mental:

El Ministerio de. Salud y Protección Social dirigirá las acciones de promoción en salud mental a afectar positivamente los determinantes de la salud mental e involucran: inclusión social, eliminación del estigma y la discriminación, buen trato y prevención de las violencias, las prácticas de hostigamiento, acoso o matoneo escolar, prevención del suicidio prevención del consumo de sustancias psicoactivas, participación social y seguridad económica y alimentaria, entre otras.

Estas acciones incluyen todas las etapas del ciclo vital en los distintos ámbitos de la vida cotidiana, priorizando niños, niñas y adolescentes y personas mayores; y estarán articuladas a las políticas públicas vigentes.

El Ministerio de Educación Nacional en articulación con el Ministerio de salud y Protección Social, diseñarán acciones intersectoriales para que, a través de los proyectos pedagógicos, fomenten en los estudiantes competencias ara su desempeño como ciudadanos respetuosos de sí mismos, de los demás y de lo público, que ejerzan los derechos humanos y fomenten la convivencia escolar haciendo énfasis en la promoción de la Salud Mental.

Las acciones consignadas en este artículo tendrán seguimiento y evaluación de impacto que permita planes de acción para el mejoramiento continuo, así como la gestión del conocimiento, investigación e innovación.

Artículo 11: acciones que complementan de forma integral la atención para la salud mental.

La atención integral en salud mental incluirá acciones complementarias al tratamiento tales como la integración familiar, social, laboral y educativa.

Para tal efecto, el Ministerio de Salud y Protección Social, garantizará la incorporación del enfoque promocional de la Calidad de Vida y la acción transectorial e intersectorial necesaria como elementos fundamentales en el diseño, implementación y evaluación de las acciones complementarias para la atención integral en salud mental.

Artículo 13: tipos de servicios para atención integral de la salud mental.

La red integral de prestación de servicios en salud mental debe incluir las siguientes modalidades y servicios, integradas a los servicios generales de salud de las Instituciones Prestadoras de Servicios de Salud: 1. Atención Ambulatoria. 2. Atención Domiciliaria. 3. Atención Prehospitalaria. 4. Centro de Atención en Drogadicción y Servicios de Farmacodependencia. 5. Centro de Salud Mental Comunitario. 6. Grupos de Apoyo de Pacientes y Familias. 7. Hospital de Día para Adultos. 8. Hospital de Día para Niñas, Niños y Adolescentes. 9. Rehabilitación Basada en Comunidad 10. Unidades de Salud Mental. 11. Urgencia de Psiquiatría

Artículo 21: garantía especial al talento humano que vela por la salud mental

las Administradoras de Riesgos laborales, de conformidad con el nivel de riesgo identificado, prestará la asesoría y asistencia técnica para implementar programas, campañas, servicios y acciones de educación y prevención, intervención y control de los factores de riesgos psicosocial a los trabajadores de la salud mental, cuya labor se relacione con la atención directa en

consulta externa o hospitalaria, casos de violencia fatal y no fatal y atención psicosocial en situaciones de urgencia, emergencia y desastres.

En todo caso las Administradoras de Riesgos laborales deberán garantizar que sus empresas afiliadas incluyan y cumplan con el desarrollo del plan de trabajo anual dentro de su sistema de gestión de seguridad y salud en el trabajo.

El Ministerio de Trabajo y el Ministerio de Salud determinarán y actualizarán los lineamientos técnicos para el diseño, formulación e implementación de estrategias, programas, acciones o servicios consignados en el presente artículo en un término no mayor a seis (6) meses, a partir de la promulgación de la presente ley.

De acuerdo con lo establecido en la ley 1562 de 2012 el Ministerio de Trabajo ejercerá las funciones de inspección, vigilancia y control de las acciones ordenadas en el presente artículo.

Artículo 24: integración escolar para favorecer la salud mental.

El Estado, la familia y la comunidad deben propender por la integración escolar de los niños, niñas y adolescentes con trastorno mental.

Los Ministerios de Educación y de la Protección Social o la entidad que haga sus veces, deben unir esfuerzos, diseñando estrategias que favorezcan la integración al aula regular y actuando sobre factores que puedan estar incidiendo en el desempeño escolar de los niños, niñas y adolescentes con trastornos mentales.

Las Entidades Territoriales Certificadas en Educación deben adaptar los medios y condiciones de enseñanza, preparar a los educadores según las necesidades individuales, contando con el apoyo de un equipo interdisciplinario calificado en un centro de atención en salud cercano al centro educativo.

Ley 10 de 1990

Artículo 2º: prestación de servicio en salud hacia la asistencia pública.

La asistencia pública en salud, como función del Estado se presta en los términos del artículo 19 de la Constitución Política, directamente, por las entidades públicas o a través de las personas privadas, conforme a las disposiciones previstas en esta ley. En desarrollo de las facultades de intervención de que trata el artículo 1º, serán definidas las formas de prestación de la asistencia pública y los criterios para definir las personas imposibilitadas para trabajar que carezcan de los medios de subsistencia y derecho a ser asistidas por otras personas. Para tal efecto, todas las instituciones o entidades que presten servicios de salud están obligadas a presentar la atención inicial de urgencias, con independencia de la capacidad socioeconómica de los demandantes de estos servicios, en los términos que determine el ministerio de salud.

Artículo 3º: principios que rigen el servicio de salud.

- Universalidad: todos los ciudadanos colombianos tienen derecho a recibir el servicio de salud de programas y proyectos.
- Participación ciudadana: Es deber de todos los habitantes, favorecer a la organización y dirección de los correspondientes bienes en salud.
- Participación comunitaria: los colombianos tienen derecho a colaborar en programas y proyectos relacionados a la salud fomentada en la ley.
- Subsidiariedad: las entidades públicas prestarán el servicio de salud correspondiente.
- Complementariedad
- Integración funcional
- Concordancias

Ley 1448 DE 2011 víctimas del conflicto armado interno

Artículo 1°: objeto.

La presente ley tiene por objeto establecer un conjunto de medidas judiciales, administrativas, sociales y económicas, individuales y colectivas, en beneficio de las víctimas de las violaciones contempladas en el artículo 3° de la presente ley, dentro de un marco de justicia transicional, que posibiliten hacer efectivo el goce de sus derechos a la verdad, la justicia y la reparación con garantía de no repetición, de modo que se reconozca su condición de víctimas y se dignifique a través de la materialización de sus derechos constitucionales.

Artículo 3°: consideraciones sobre víctimas.

Se consideran víctimas, para los efectos de esta ley, aquellas personas que individual o colectivamente hayan sufrido un daño por hechos ocurridos a partir del 1° de enero de 1985, como consecuencia de infracciones al Derecho Internacional Humanitario o de violaciones graves y manifiestas a las normas internacionales de Derechos Humanos, ocurridas con ocasión del conflicto armado interno.

Ley 387 de 1997 desplazamiento forzado

Es desplazado toda persona que se ha visto forzada a migrar dentro del territorio nacional abandonando su localidad de residencia o actividades económicas habituales, porque su vida, su integridad física, su seguridad o libertad personales han sido vulneradas o se encuentran directamente amenazadas con ocasión de cualquiera de las siguientes situaciones: Conflicto armado interno; disturbios y tensiones interiores, violencia generalizada, violaciones masivas de

los Derechos Humanos, infracciones al Derecho Internacional humanitario u otras circunstancias emanadas de las situaciones anteriores que puedan alterar drásticamente el orden público.

Artículo 4º: atención a la población desplazada.

De la creación. Derogado por el art. 5, Decreto Nacional 790 de 2012. Créase el Sistema Nacional de Atención Integral a la población desplazada por la violencia para alcanzar los siguientes objetivos: **1.** Atender de manera integral a la población desplazada por la violencia para que, en el marco del retorno voluntario o reasentamiento, logre su reincorporación a la sociedad colombiana. **2.** Neutralizar y mitigar los efectos de los procesos y dinámicas de violencia que provocan el desplazamiento, mediante el fortalecimiento del desarrollo integral y sostenible de las zonas expulsoras y receptoras, y la promoción y protección de los Derechos Humanos y el Derecho Internacional Humanitario.

Artículo 5º: programas y proyectos para la atención a poblaciones desplazadas.

De la constitución. Derogado por el art. 5, Decreto Nacional 790 de 2012. El sistema estará constituido por el conjunto de entidades públicas, privadas y comunitarias que realizan planes, programas, proyectos y acciones específicas, tendientes a la atención integral de la población desplazada.

Marco Ético

Resolución 008430 de 1993, declaración Helsinki, para las ciencias de la salud.

Artículo 5: investigación con seres humanos.

En toda investigación en la que el ser humano sea sujeto de estudio, deberá prevalecer el criterio del respeto a su dignidad y la protección de sus derechos y su bienestar.

Artículo 17: Las investigaciones referidas a la salud humana en comunidades.

Las investigaciones, referidas a la salud humana, en comunidades, serán admisibles cuando el beneficio esperado para éstas sea razonablemente asegurado y cuando los estudios anteriores efectuados en pequeña escala determinen la ausencia de riesgos.

Artículo 19: autorización del consentimiento informado.

Cuando los individuos que conforman la comunidad no tengan la capacidad para comprender las implicaciones de participar en una investigación, el Comité de Ética en Investigación de la entidad a la que pertenece el investigador principal, o de la Entidad en donde se realizará la investigación, podrá autorizar o no que el Consentimiento Informado de los sujetos sea obtenido a través de una persona confiable con autoridad moral sobre la comunidad.

En caso de no obtener autorización por parte del Comité de Ética en Investigación, la Investigación no se realizará.

Por otra parte, la participación de los individuos será enteramente voluntaria.

Artículo 21: para la investigación en comunidad garantizar medidas de protección y proteger la información de los resultados.

En todas las investigaciones en comunidad, los diseños de investigación deberán ofrecer las medidas prácticas de protección de los individuos y asegurar la obtención de resultados válidos acordes con los lineamientos establecidos para el desarrollo de dichos modelos.

Metodología

Para realizar la investigación fue indispensable recoger información que sirvieron como base para conocer el crecimiento postraumático en jóvenes víctimas de violencia política, por los cuales se especifica los métodos que se utilizaron para recolectar los datos como el enfoque y tipo de la investigación, diseño, los criterios de la población, muestra, técnica e instrumento, y procesamiento de datos.

Enfoque de Investigación

Enfoque de investigación: el enfoque de la investigación es cuantitativo usa la recolección de datos para probar hipótesis, con bases en la medición numérica y el análisis estadístico, para establecer patrones de comportamientos y probar teorías (Hernández, 2003, P.5).

Tipo de Investigación

Tipo no experimental con corte transversal: la presente investigación se realiza sin manipular deliberadamente variables, es decir no se manipulan porque ya ha ocurrido la experiencia traumática, por tal razón, se trata de estudios donde no hacemos variar en forma intencional las variables independientes para ver su efecto sobre otras variables, lo que se hace en la investigación no experimental es observar fenómenos tal como se dan en su contexto natural, para después analizar (Hernández, 2003. P.205).

Diseño de Investigación

Diseño de investigación es Ex post Facto: significa lo que ya ha ocurrido como lo indica en este caso, personas que han vivido experiencias traumáticas por violencia política, de igual modo es todo el proceso causal, así mismo la causa que es la variable independiente producen consecuencias en la variable dependiente, en este caso solo se pueden reconstruir los hechos (león, y Montero, 2015. P. 390).

Población

Para la población de estudio se tuvo en cuenta jóvenes víctimas de violencia política en una Institución Educativa Distrital en Ciudad Bicentenario de la ciudad de Cartagena entre las edades de 15 a 24 años (Unesco, 1985).

Los criterios para selección de la población serán los siguientes:

- Personas que haya sido víctimas por violencia política y desplazamiento forzado.
- Personas que estén vinculadas a la comunidad ubicado en Ciudad Bicentenario de la ciudad de Cartagena de Indias.
- Estudiantes del colegio Gabriel García Márquez de Ciudad Bicentenario de la ciudad de Cartagena de Indias.

Determinación de la muestra

Tipo de muestreo intencional no probabilístico: la elección de los elementos no depende de la probabilidad, sino de causas relacionadas con las características de la investigación asociadas con conocer el crecimiento postraumático en jóvenes víctimas de violencia política y desplazamiento forzado, con el objeto de los contextos estudiados de modo premeditado, esto indica que no se situaron aleatoriamente y un total con afectación de 316 jóvenes (Meléndez Maynor, 1995).

Definición de Variables

Definición conceptual: La presente investigación cuenta con la variable crecimiento postraumático, las afirmaciones anteriores se especificará conceptualmente.

Crecimiento postraumático

El Crecimiento Postraumático se define como la experiencia de un cambio positivo que se produce como resultado de la lucha con la crisis de la vida altamente desafiante. También se sugiere que interactúa crecimiento postraumático mutuamente con la sabiduría de la vida y el desarrollo de la narración vida, y que se trata de un proceso continuo, no un resultado estático. (Tedeschi y Colhoun, 2009).

La Mejora en Relaciones con Otros es aquella que desarrollan los individuos por haber pasado por un evento traumático que les ha permitido poseer seguridad, bienestar al momento de manifestar sentimientos de generosidad hacia los demás, al igual que presenta mayor afectividad con otros miembros cercanos, así mismo expresan sus sentimientos de manera espontánea y pueden aportar más energía a las relaciones personales (Calhoun y Tedeschi 1996).

Las Nuevas Posibilidades implican otorgar pertinencia al abordar nuevos retos en la vida que creían inalcanzables, de esta manera construyen nuevos caminos de vidas aprovechando las oportunidades que se presentan, fortaleciendo la capacidad de creer que pueden hacer mejores cosas (Calhoun y Tedeschi 1996).

La Fortaleza Personal son las competencias que tienen los sujetos para crear y emprender nuevos eventos que son satisfactorios para su vida, igualmente produciendo capacidades para afrontar adversidades que se puedan presentar y mayor esperanza en sí misma, a su vez pueden resolver los conflictos difíciles en el cual descubren que son más fuertes de lo que pensaban, de esta manera aceptan mejor los retos de la vida (Calhoun y Tedeschi 1996).

La Nueva valoración de la vida hace referencia como la persona le brinda un valor significativo a su vida después del evento traumático, en este sentido cambian la escala de valores y prioridades, donde algunas cosas pasan a segundo plano y el aprecio por la vida es más significativo (Calhoun y Tedeschi 1996).

Según Calhoun, Tedeschi Crecimiento espiritual en cuanto a esta dimensión manifiestan que las personas perciben cambios en los elementos religiosos, en el cual se considera que aumentan la fe religiosa (Calhoun, y Tedeschi 1999).

Definición Operacional

La variable operacionalización está estrechamente vinculada en el tipo de técnica metodológica empleadas en la conceptualización de modo que se adapta y se adecua al contexto.

Crecimiento Postraumático (Colhoun y Tedeschi, 1999)

Mejora en relaciones con otros	6.- Me doy cuenta de que puedo contar con las personas en caso de crisis y necesidad 8.- Siento un mayor sentido de proximidad con las personas o mayor cercanía hacia los demás 9.- Estoy más dispuesto a expresar mis emociones o manifiesto las emociones de forma más espontánea 15.- Tengo o siento más compasión hacia los demás 16.- Aporto o pongo más energía en las relaciones personales 20.- He aprendido lo maravillosas que son las personas o lo extraordinarias que pueden ser
Nuevas posibilidades	3.- Tengo o he desarrollado nuevos intereses 7.- He construido un nuevo rumbo o caminos de vida 11.- Creo o me siento capaz de hacer cosas mejores en mi vida 14.- Veo que hay oportunidades que antes no consideraba o han aparecido oportunidades que de no haber pasado esto no habrían sucedido 17.- Estoy más dispuesto a afrontar las cosas que hay que cambiar o intento más cambiar aquellas cosas que deben ser cambiadas
Fortaleza personal	4.- Tengo más confianza en mí mismo 10.- Siento que puedo arreglármelas mejor en los momentos difíciles 12.- Acepto más fácilmente el modo en qué van las cosas en mi vida o puedo aceptar mejor las cosas como vienen

	19.- He descubierto que era o soy más fuerte de lo que pensaba
Nueva valoración de la vida	1.- He cambiado la escala de valores de mi vida, las prioridades de lo que es importante en la vida
	2.- Aprecio más el valor de mi vida o la valoro más
	13.- Aprecio cada vez más el nuevo día o puedo valorar mejor el día a día
Crecimiento espiritual	5.- Soy una persona más espiritual, he crecido espiritualmente
	18.- Tengo más fe religiosa

Técnicas e Instrumentos

Para el presente estudio se utilizó la técnica e instrumento de Crecimiento Postraumático CPT. La escala original CPT fue elaborada por Colhoun y Tedeschi, 1999 en la versión que se aplicó en Guatemala, ligeramente corregida a partir de la versión traducida por Vázquez et al. (2006).

Claves de corrección. Para calcular el total de «Mejora en relaciones con otros» se suman los 7 ítems 6+8+9+15+16+20 y 21. Para la dimensión de «nuevas posibilidades» se suman los 5 ítems 3+7+11+14 y 17. Para la dimensión de «fortaleza personal» se suman los 4 ítems 4+10+12 y 19. Para la dimensión de «Nueva valoración de la vida» se suman los 3 ítems 1+2 y 13. Para la dimensión de «crecimiento espiritual» se suman los 2 ítems 5 y 18. Puntuaciones totales globales superiores a 72 muestran un grado de cambio o crecimiento moderado, típico en poblaciones occidentales después de traumas individuales o hechos extremos personales. Puntuaciones superiores a 82 muestran un cambio importante, generalmente asociado a violencias colectivas.

Hechos traumáticos extremos no facilitan tanto el cambio y es probable que puntúe 62 lo cual indica un cambio moderado o ligero. (Revista Mexicana de Psicología, Vol. 30, 2013).

Procesamiento de datos

En la presente investigación para abordar el estudio de resultado se aplicó el procesamiento de datos y análisis estadísticos SPSS (Statistical Package for the Social Sciences), es uno de los programas de mayor uso en los Estados Unidos de Norteamérica, así como en América Latina, los procedimientos estadísticos que incluye la versión 14.0 son de mucha utilidad para aquellas organizaciones que necesiten desarrollar y subsecuentemente analizar bases de datos para aplicaciones prácticas o para diversas necesidades de investigación, además, la versión 14.0 ofrece diversas posibilidades para crear vínculos con otros programas comunes tales como Microsoft Word, Microsoft Excel, y Microsoft Power Point. Finalmente, SPSS permite manejar bancos de datos de gran magnitud y también efectuar análisis estadísticos muy complejos. (Wietse de Vries, 2010).

Resultado de la investigación

A continuación se presentaran los resultados del Crecimiento Postraumático en jóvenes víctimas de violencia política en una Institución Educativa Distrital en Ciudad Bicentenario de la Ciudad de Cartagena de Indias, se abordara como primera instancia los datos psicométricos en cuanto a la consistencia interna, luego se muestra la información sociodemográfica de la población evaluada, para finalizar con la con la descripción de los resultados obtenidos que dan respuesta a los objetivos planteados.

Con respecto al procedimiento psicométrico de los instrumentos utilizados, la investigación verificó el comportamiento en cuanto a la fiabilidad según la consistencia interna, para ello se aplicó el coeficiente alfa de Cronbach obtenido en el instrumento.

Tabla 2. Índice de fiabilidad para los instrumentos aplicados.

	Dimensiones	Alfa
Crecimiento postraumático	Mejora en la relaciones con otros	0,702
	Nuevas posibilidades	0,637
	Fortaleza personal	0,687
	Nueva valoración de la vida	0,522
	Crecimiento espiritual	0,402

En lo relacionado a los datos sociodemográficos para el presente estudio se tuvieron en cuenta el sexo, la edad y el grado de escolaridad de los jóvenes, como una forma de acercarnos a las condiciones de la población, En lo que respecta al sexo de la población, se encontraron los siguientes resultados.

Femenino	49%
Masculino	51%

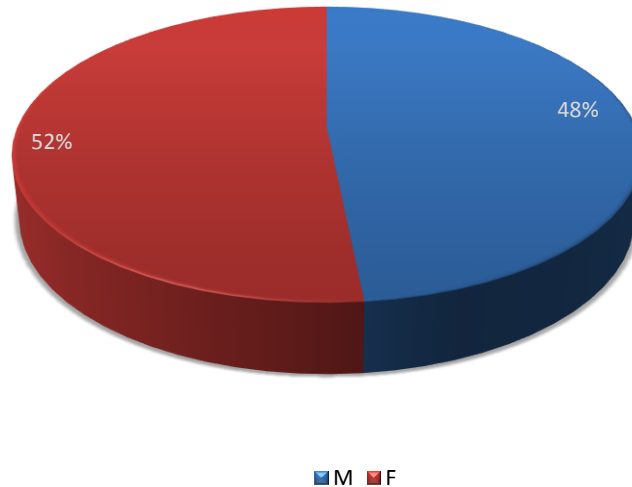


Gráfico 1. Distribución en porcentajes según el género de los evaluados.

Los porcentajes de los evaluados muestran que la población de mujeres y hombres son similares en cuanto al número de sujetos.

Con respecto a la población evaluada distribución de la población por edades (ver tabla 1).

Tabla 1 Distribución por Edades de la Población

Edad	
Mínima	15
Media	15,78
Máxima	19

Los jóvenes evaluados se encuentran entre las edades de 15 a 19 años, por medio del cual se encuentra en una etapa donde empieza a adquirir conciencia sobre las capacidades para tomar decisiones y aprender sobre las circunstancias de la vida, así mismo hacen una reflexión sobre el suceso vivido para tomar decisiones positivas a lo largo de las experiencias Papalia, Wendkos y Duskin (2009).

Con respecto a la población evaluada distribución de la población por grado de escolaridad (ver gráfico 2).

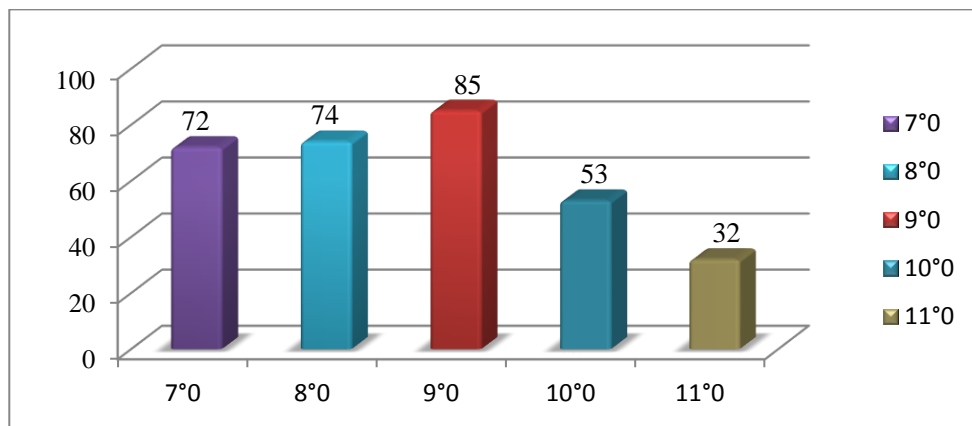


Gráfico 2. Distribución según el grado de los evaluados.

Los jóvenes se encuentran cursando de 7 a 11 grados, siendo de mayor volumen el grado noveno y de menor agrupación el grado 11, con una muestra de 316 estudiantes de 15 a 19 años.

Por otra parte, en lo relacionado a los datos obtenidos en crecimiento postraumático, en lo relacionado a la dimensión mejora en relaciones con otros, esta consiste en cómo los jóvenes tras vivir un hecho traumático tienen tendencia a experimentar un vínculo afectivo al saber que pueden contar con el apoyo de otras personas, sintiendo una proximidad mayor que antes del evento traumático, así mismo pueden expresar sus emociones de forma espontánea y tienen sentimiento de compasión por los demás. Considerando que en la actualidad le es significativo conocer a las otras personas y les aportan un grado mayor a las relaciones con los demás. A continuación, se presentan los resultados obtenidos.

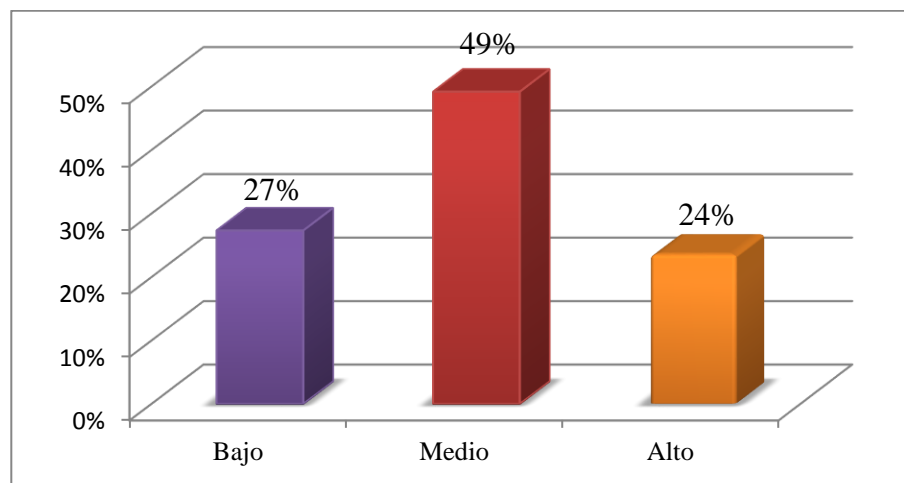


Gráfico 3. Distribución en porcentaje de la muestra evaluada según los niveles para dimensión, mejora en relaciones con otros.

En lo que se refiere a los resultados se obtuvo una puntuación total con una media de 27,96 y una desviación típica de 6,97 se observó una puntuación mínima de 8,00 y máxima de 58,00. En relación a la distribución de los evaluados con respecto a los niveles de su capacidad en la mejora en las relaciones con los otros, se observa que los jóvenes alcanzaron un nivel bajo del 27%; seguidamente un medio con el 49% que quiere decir que los jóvenes en medio de las situaciones de desplazamiento forzado, pobreza y contextos de vulnerabilidad dicen no haber crecido en sus

relaciones con los otros, mientras que el 24%, se ubica en alto, lo que quiere decir que los jóvenes indican que si han crecido en mayor proximidad y vínculos hacia otras personas (Ver gráfico 3).

Por otro lado, las nuevas posibilidades consiste en que los jóvenes después de experimentar un hecho traumático desarrollan nuevos intereses en su vida y además pueden ver oportunidades que antes no consideraban, para así lograr una mejor calidad de vida, la secuela del desplazamiento forzado hacen que los jóvenes reconstruyan la visión que tienen de la vida y puedan rehacer un nuevo camino, así mismo creen tener la capacidad de hacer cosas mejores afrontando la realidad y aprovechando las oportunidades. A continuación, se muestran los siguientes resultados:

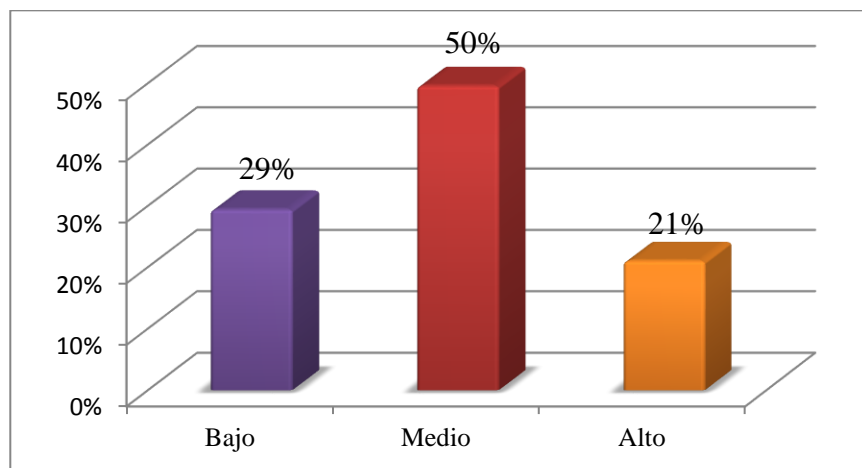


Gráfico 4. Distribución en porcentaje de la muestra evaluada según los niveles para dimensión, Nuevas posibilidades

Con respecto al siguiente resultado se logró una puntuación total con referente a una desviación típica de 5,11, a partir de una puntuación máxima de 35,00 y media de 21,38, puntuando un resultado mínimo de 7,00 y máxima de 35,00. Con relación a la distribución de los evaluados según los niveles en la dimensión se observa que un 29% de los estudiantes obtuvieron como resultado bajo, significa que no experimentó ningún cambio, a su vez arrojó un 50% de la media, es decir tuvo un cambio moderado en aprovechar las oportunidades que le son brindadas, y solo el

21% obtuvo un puntaje alto lo que significa que las personas después del evento traumático pudieron desarrollar nuevos intereses y cambio en la forma de vivir la vida (Ver gráfico 4).

Los jóvenes que experimentaron fortaleza personal tuvieron un alto nivel de confianza en sí mismo y logran resolver mejor los momentos difíciles que antes del momento traumático, por lo tanto estas personas piensan que son más fuertes de lo que creían ser y tienen una mayor capacidad de aceptación de lo que sucede en su vida. A continuación, se muestran los siguientes resultados:

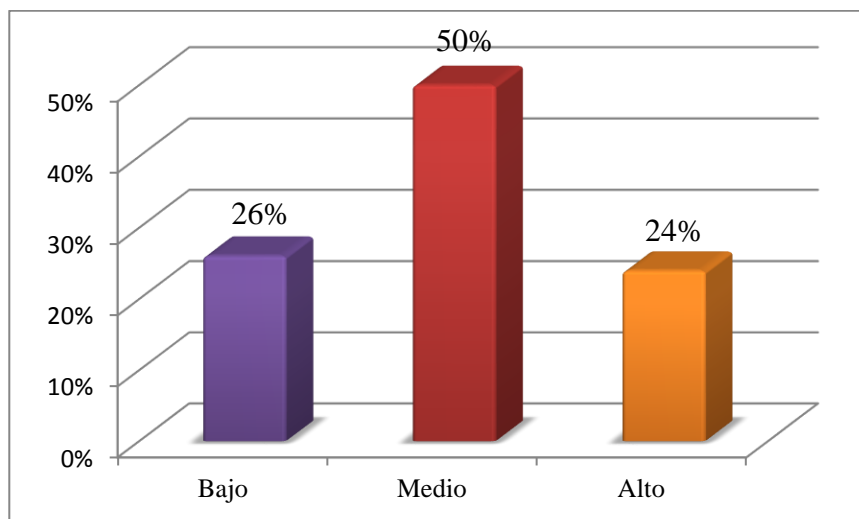


Gráfico 5. Distribución en porcentaje de la muestra evaluada según los niveles para dimensión, Fortaleza personal.

Como resultado los jóvenes obtuvieron una puntuación total con referente a una desviación típica de 3,87, siendo la media 11,95, arrojando un resultado de máximo 24,00 y mínimo 3,00, en relación a la distribución de los evaluados en cuanto a los niveles requeridos se observa que un 26% en fortaleza personal no se identificó crecimiento, seguido de un nivel medio con el 50%, quiere decir que tuvieron poco crecimiento en comparación con el 24% de los jóvenes que

obtuvieron una puntuación alta y un crecimiento importante lo que quiere decir que presentan mayor confianza y fortaleza en superar las dificultades (Ver gráfico 5).

Con respecto a una nueva valoración de la vida es necesario recalcar que las jóvenes víctimas de violencia política han descubierto que las cosas tienen otro valor de lo que antes era importante en su vida, el significado que le dan a la vida cobra más sentido para ellos, así como apreciar vivir día a día. A continuación, se muestran los siguientes resultados:

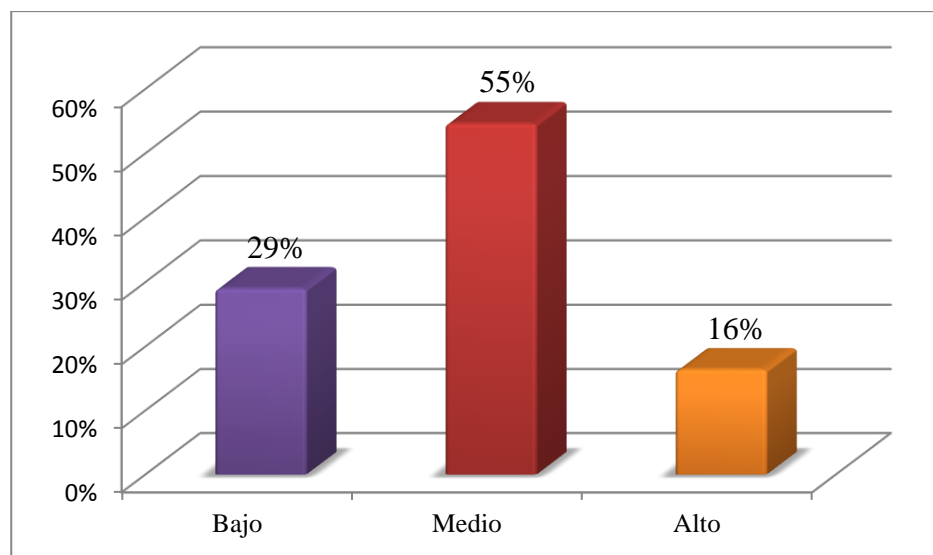


Gráfico 6. Distribución en porcentaje de la muestra evaluada según los niveles para dimensión, Nueva valoración de la vida.

Por lo tanto, el resultado que arrojó fue una puntuación en donde se observa una desviación típica de 3,43, mostrando una valoración media en 12,42, de una puntuación máxima en 27,00 y mínima en 3,00. Teniendo en cuenta la distribución de los estudiantes del cual el 29% no obtuvo ningún crecimiento, con una puntuación baja y el 55% de la media tuvo poco crecimiento, seguidamente solo 16% de los jóvenes después de la experiencia adversa pudieron desarrollar crecimiento experimentando un nuevo significado de la vida con un pujante alto (Ver gráfico 6).

Por otro lado, los jóvenes que percibieron un crecimiento espiritual después de la experiencia adversa ahora son sensible frente a los acontecimientos dolorosos de otros y pueden llegar a experimentar una fe religiosa o creer en alguna divinidad que los ayuda a superar la crisis a la que se enfrentan. A continuación, se muestran los siguientes resultados:

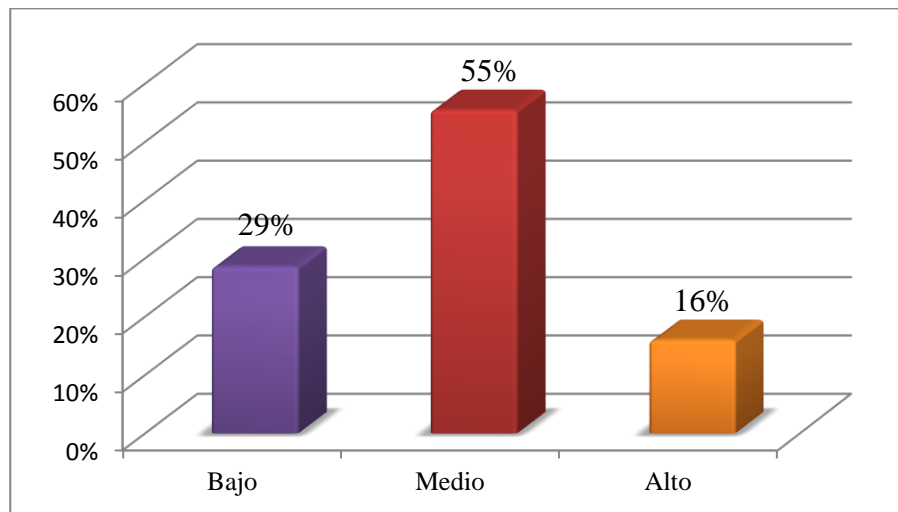


Gráfico 7. Distribución en porcentaje de la muestra evaluada según los niveles para dimensión, Crecimiento espiritual.

En el estudio que se realizó tuvieron una puntuación total caracterizado por una desviación típica de 2,71, teniendo como resultado con un nivel medio en 7,77, así mismo otorgándole una valoración máxima de 15,00 y mínima de 2,00. Con relación a la distribución se obtuvo un nivel bajo del 29% lo que significa que no presentó ningún cambio, posteriormente con un puntaje medio del 55% presentaron un cambio moderado, siendo así un nivel alto del 16% percibieron una mayor fe religiosa (Ver gráfico 7).

Discusión

La presente investigación planteó que los jóvenes víctimas de violencia política después de haber vivido experiencias desfavorables como conflicto armado y desplazamiento forzado directa o indirectamente, a lo largo del tiempo pueden desarrollar crecimiento postraumático y fortalecer una o varias áreas de la vida, tales como mejorar sus relaciones con los otros, obtener nuevas posibilidades o intereses, experimentar fortaleza personal, otorgarle un nuevo valor o significado a la vida y crecimiento espiritual, así mismo los jóvenes según la Unesco, (1985) son personas entre los 15 y los 24 años, significa entonces según Papalia, Wendkos y Duskin (2009), a partir de los 14 años las personas se encuentran en una etapa de desarrollo que implica la capacidad de decisión, manejo de la planeación, capacidad de juicio más razonados y concretos, regulación emocional y control de impulsos, lo que les permite tener posibilidades de vida y habilidades para tomar decisiones que involucra la probabilidad de aumentar el desarrollo positivo, así mismo también es preciso tener en cuenta que la población de estudio son jóvenes que han vivido condiciones de pobreza, las cuales se encuentran en un contexto de vulnerabilidad, y de familia con empleos no formales, tal es el caso Tedeschi Calhoun, (2003) expresan que los jóvenes pueden reportar mayor crecimiento postraumático ya que se encuentran en un periodo de aprendizaje de mayor cambio sobre las lecciones de vida.

Con respecto a lo planteado se encontró que el 24% de los jóvenes, tienen una mayor proximidad con los otros después del evento traumático, esto significa que menos de la mitad de la población tienden a contar con otras personas en caso de crisis y necesidad, en este sentido pueden expresar sus emociones de manera espontánea, así como sentir una mayor compasión por otras personas después de vivir del evento traumático ya que los hace sensibles al dolor y

sufrimiento de los otros individuos al verse reflejada en la situación que vivieron, de esta manera los jóvenes tienen la capacidad de mejorar las relaciones con los demás, y aumentar lazos afectivos de manera significativa posterior a la vivencia traumática, aunque el porcentaje de jóvenes que desarrollaron crecimiento postraumático es un poco menos de la media, se puede evidenciar a través de los resultados que hubieron jóvenes que tuvieron una visión del mundo diferente y tomaron de esa experiencia traumática como el desplazamiento y la violencia política, un aprendizaje que les proporcionó un cambio positivo, en este sentido Según Vázquez y Pérez, (2003) evidencian que la experiencia dolorosa hacen que los miembros de la familia tengan un acercamiento importante al darse cuenta de la posibilidad de perderse, por tal razón el grupo primario de apoyo es de relevante importancia porque beneficia el bienestar y constituye un puente para la formación de la personalidad, de la cual se adquiere en mayor medida recursos psicológicos para resolución de conflictos de la vida cotidiana, así mismo sirve como puente para construir relaciones con otras personas, en tal caso los autores mencionados anteriormente en el 2009 complementan que las personas que vivieron situaciones de terrorismo pueden percibir la realidad diferentes después del evento adverso que conlleva a un crecimiento, lo que les permite tener mutuo apoyo en la comunidad y tener sentimientos de solidaridad con personas cercanas.

El 24% de los jóvenes tuvieron un crecimiento en la fortaleza personal evidenciando una mayor confianza en mismo después de experimentar el hecho adverso ya que desarrollan habilidades que les permiten resolver las situaciones difíciles, por tal razón consideran que si pudieron afrontar y resistir la violencia política también podrán superar las situaciones complejas de la vida cotidiana, dadas las condiciones desfavorables que pasaron los jóvenes, menos de la mitad pudieron comprender las capacidades que poseen para enfrentar las circunstancias adversas,

e identificaron en sí mismos una fortaleza de emprender metas y objetivos de vidas, teniendo la conciencia de saber que en el momento que se presente un desafío pueden enfrentarlo, en este sentido Vera y cols (2006) identificaron un cambio importante en aquellas personas que vivieron una experiencia traumática, después de un tiempo pudieron desarrollar fortaleza personal a raíz de la lucha contra la situación adversa, por tal razón las personas se consideran más fuerte después de vivir la experiencia traumática, y pueden adaptarse más fácil a las circunstancias.

El 21% de la población de jóvenes pueden desarrollar nuevas posibilidades, significa entonces que después de vivir directa o indirectamente el conflicto armado y desplazamiento forzado pueden construir un nuevo camino de vida que les permite ser capaz de proyectar objetivos y emprender metas trazadas, de esta manera aprovechar las oportunidades que antes no consideraban produciendo en sí un cambio significativo, aunque por debajo de la mitad de la población los jóvenes pudieron reevaluar el valor de las acciones, y que actividades como compartir con los miembros de la familia, realizar labores que les brinda interés y que antes no consideraban, son importantes para obtener un crecimiento postraumático, porque a través de las diferentes tareas los jóvenes se conocen aún más, ya que les permite considerar habilidades que no conocían de sí mismos y favorecer la oportunidad de seguir aprendiendo sobre sus fortalezas, así mismo Yaacov, (2015) encontró que en el territorio israelí la escuela es un factor significativo para el crecimiento postraumático, en el contexto de violencia política, porque es un espacio donde pueden desarrollar nuevas posibilidades de vidas e intereses, también participa en el desarrollo de habilidades y puede incluir otros componentes significativos como la proyección que realizan hacia los docentes como modelo a seguir a, lo que les permite tomar decisiones y trazarse metas y objetivos de vida, tal es el caso logran tener una nueva valoración con respecto a la forma de ver la vida, en este mismo

sentido Villagrán ,et al.(2010) evidenció que las personas después experimentar un acontecimiento traumático se identificó comportamientos de regulación emocional que les proporcionaba mayor bienestar, tales conductas se relacionaban con el paseo, ejercicios, bromas y actividades de reunión, y a la vez fortalecía las relaciones con otros, así mismo las personas cuando encuentran intereses que pueden realizar en las actividades cotidianas y mejorar la calidad de vida.

Dadas las condiciones en la que viven los jóvenes, estos pueden experimentar crecimiento otorgándole una nueva valoración a la vida, significa entonces que un 16% de la población modificaron su escala de valores después del evento adverso, lo que quiere decir que la vida cobra un significado importante, así como el día a día, y apreciar la oportunidad de volver a empezar, como consecuencia de la lucha contra la adversidad, por tal razón las personas después de vivir la violencia tuvieron la pérdida de materiales físicos y familiares, en el cual pudieron darse cuenta que la vida es valiosa y cobra un mayor sentido al saber que la presencia del otro puede no estar en algún momento, en este sentido Según Pérez, (2001) se valoran más los detalles y se discierne entre lo que es importante y lo que es accesorio o secundario, consecuentemente pueden redireccionar sus vidas, lo que representa un mayor valor por la vida, representa que el grado de valor de lo que era importante después del evento traumático cambia, para ocupar una mayor posición el significado que tienen hacia la vida, los detalles que ocurren en la vida cotidiana, y la posibilidad de que pueden cumplir las metas trazadas cada día.

Como resultado de la lucha contra la violencia el 16% de los jóvenes tienden a fortalecer su vida espiritual y tener más fe religiosa después de la experiencia traumática, lo que quiere decir que a través de la religión o alguna divinidad los jóvenes pudieron tener la confianza de creer que

se puede salir de la crisis, así mismo García y Páez, (2017) indican la religiosidad o creencia sobre algún tipo de divinidad ayudan a disminuir los niveles estresantes y predicen el crecimiento postraumático, en sentido contrario a lo anterior sucede si después de vivir el acontecimiento traumático puede modificar su sistema de creencia, cambiando la opinión sobre su fe, tal es el caso Beltran, (2011) evidenció que el 94% de la población colombiana pertenece alguna religión, siendo el 58% creyentes practicantes y el 85% de las personas considera que la religión, es importante, o muy importante, en sus vidas.

El nivel socio económico de las personas es significativo para observar un crecimiento postraumático, dadas las circunstancias a nivel nacional en Colombia se han encontrado evidencias de CPT como lo señala García, et al. (2013) evidenció que las personas que se vieron afectadas y tuvieron pérdidas materiales y daño físico, cuando recibieron ayuda para superar el evento adverso demostraron crecimiento postraumático, adicionalmente el DANE, (2018) anunció que en el 2017 la pobreza monetaria fue 26,9% y la pobreza extrema fue 7,4%, sin embargo aquellas personas que recibieron ayuda en momento de crisis, como es el caso de los jóvenes les permitió tener las herramientas necesarias para afrontar el acontecimiento traumático y empezar una nuevo significado de vida, en este sentido el contexto les brinda las oportunidades para incrementar el crecimiento postraumático, por tal razón los jóvenes pueden experimentar mayor fortaleza porque están en una etapa en la cual ponen en prácticas sus capacidades y habilidades, además la vitalidad y energía de emprender nuevos proyectos y accionar los objetivos trazados, aunque la información de los datos recogidas se encontraron padres de jóvenes que no terminaron la secundaria, a pesar de la situación que atravesaron, los jóvenes se encuentran vinculados a una comunidad educativa

que les favorece el desarrollo de habilidades y capacidades para tomar decisiones en la vida, que promueven el desarrollo positivo para un crecimiento postraumático.

Los jóvenes tuvieron un crecimiento postraumático por debajo de la media, aunque es una minoría, para la presente investigación es importante conocer que hubieron sujetos que pudieron experimentar un cambio positivo que les permitieron aprender de los acontecimientos de la vida y resolver adecuadamente los problemas que se presentan, sin embargo no todas las personas desarrollan crecimiento postraumático después de vivir una experiencia adversa, dado el caso cada persona interpreta de manera diversa los sucesos desfavorables y no proporcionan habilidades de aprendizaje para desarrollar un avance positivo, también puede darse el caso que las personas no promuevan crecimiento en todas las áreas de la vida, puede ser en una o varias (Poseck y Carbelo citado en Calhoun y Tedeschi, 2006).

Conclusión

Para describir el crecimiento postraumático en jóvenes víctimas de violencia, se tiene en cuenta los objetivos planteados, en primera instancia el crecimiento postraumático se puede evidenciar en la mejora en las relaciones con los otros, en este sentido se observó que un cuarto de la población en la que se encuentra la mayoría de los jóvenes, tuvieron un crecimiento moderado o ligero lo que significa que el crecimiento fue poco, sin embargo casi un tercio de los jóvenes percibió un crecimiento importante, lo que quiere decir que aquellos sujetos después de vivir experiencias traumáticas de violencia política, sintieron un mayor sentido de proximidad con las personas o cercanía hacia los demás, de igual modo este tercio de la población evaluada que experimentó el cambio significativo se considera un grupo pequeño teniendo en cuenta población evaluada, por tal razón el hecho de percibir un crecimiento positivo después del conflicto armado es un indicador valioso para la psicología, específicamente la psicología positiva, porque quiere decir entonces que los jóvenes de las experiencias negativas pueden aprender y continuar con la vida, tratando de tomar decisiones para su desarrollo personal y con los demás, de lo anterior se deduce que los jóvenes de este estudio descubrieron lo importante que es el la otra persona, y se convierte en un mayor valor el hecho de compartir y convivir con los demás y establecer lazos afectivos.

En la segunda dimensión se pudo determinar que el cincuenta por ciento de la población de jóvenes presento de manera moderada nuevas posibilidades, en este sentido esto nos permite constatar que se manifestó crecimiento postraumático, así mismo, aunque sea de esta forma moderada no hay ausencia de el en estos jóvenes que hacen parte de esta estadística, para ser más

específico casi un tercio de la población manifestó de forma significativa crecimiento puesto que los jóvenes después de experimentar estas situaciones traumáticas en su vida por medio de la violencia política que se ha vivido en el país, adquirieron crecimiento en esta área de su vida, aunque así a simple vista es bajo respecto a la cantidad de jóvenes evaluados, pero objetivamente es significativo en el área de la psicología puesto que han desarrollado nuevos intereses por la vida de este modo la construcción de un nuevo rumbo o camino de la misma, cuando les acontece estos eventos traumáticos y se encuentran en familia, pareja, grupos de amigos o vecinos después de estos eventos son personas que pueden sentir empatía por los demás y llegan a promover ayudas hacia ellas de igual condiciones o diferentes.

La mitad de la población de los jóvenes experimentaron un cambio en la fortaleza personal como poco o ligero, lo que supone que después de vivir el fenómeno de violencia aunque hubo un crecimiento los sujetos perciban que el aprendizaje positivo no sea preponderante, no obstante la minoría pudo alcanzar un crecimiento en esta área de la vida, lo que refuerza la psicología para seguir conociendo que los indicadores positivos que desarrolla la población, de la cual sirve de base para el fortalecimiento de las personas en la lucha contra la adversidad y como estas adquieren habilidades y mayor confianza para solucionar las situaciones difíciles que se presentan, significa que puede resolver más fácil las situaciones adversas, ya que perciben que la violencia es una experiencia tan negativa que las situaciones de la vida cotidiana que les genera conflicto las pueden resolver con más facilidad, así mismo los jóvenes que experimentaron crecimiento aumentaron sus fortalezas, de este modo el incremento de la confianza subyace cuando los jóvenes descubren que

son más fuertes ahora porque tienen una mayor conciencia de sus capacidades para resolver los problemas y a través de ello descubren que son más fuertes de lo que pensaban.

Superando a la mitad de la población de jóvenes que se distinguieron por presentar nueva valoración de la vida, por consiguiente, es de considerable importancia para la psicología positiva puesto que, menos de un tercio si adquirió crecimiento postraumático en esta área luego de haber vivido acontecimientos traumáticos por consecuencia de la violencia política que es la causante de las cifras más altas en desplazamientos que a diario ocurren en el territorio colombiano, es decir después de dichos eventos aún existe un indicador positivo para la construcción de la vida de estos jóvenes que a pesar de la adversidad han desarrollado apreciación por el valor de la vida, del mismo modo la valoración por el nuevo día y el valorar mejor el día a día de sus vidas cotidianas.

Por encima de la mitad de la población de jóvenes obtuvieron crecimiento postraumático en la dimensión crecimiento espiritual de manera moderada en esta área de su vida, en este sentido las personas después de presenciar o vivir estos eventos traumáticos tuvieron un acrecentamiento en las creencias espirituales o su fe, de casi un tercio es transcendental el resultado antes presentado puesto que las olas de violencia son un desencadenante de traumas en jóvenes, pero con estas derivaciones arrojadas es emotivo para la psicología positiva puesto que estos resultado apoyan las teorías así mismo fortalece los estudios sobre el CPT, por otra parte para muchas personas las consecuencias de la violencia política la miran de forma superficial no van más allá de lo que realmente viven las personas que experimentaron dichos acontecimientos en sus vidas como la

perdida de seres queridos, en seres, lugar de residencias abandonando sus raíces para poder guardar sus vidas, estos resultados tienen como significado entender que después de todos estos acontecimientos traumáticos por lo que vivieron estos jóvenes aun así tienen algún tipo de creencia de tipo espiritual.

Factores administración del proyecto

Cronograma

Actividades	Mes	Agosto				Septiembre			
		Día	1	2	3	4	1	2	3
Planificación de la salida de campo									
Presentación del proyecto ante la Institución									
Salida de campo para la aplicación de pilotaje en la Institución Gabriel García Márquez									
Salida de campo para aplicación de las pruebas para el proyecto									
Salida de campo para aplicación de las pruebas para el proyecto									
Tabulación de las pruebas									

Presupuesto

Recursos	Valor en pesos Colombianos
Transporte	59.400
Almuerzo	30.000
Lápices	3.000
Borradores	5.000
Sacapuntas	600
Fotocopias	35.000
Refrigerios	10.000
Total	143.000

Anexos

Anexo 1: Instrumento de Crecimiento Postraumático

ESCALA POST-TRAUMATIC GROWTH INVENTORY DE CALHOUN Y TEDESCHI (1999)

INSTRUCCIONES

Ahora te propondremos algunas afirmaciones relacionados con la reacción tenida después del hecho traumático. Le pedimos que hagas una cruz en la expresión que más se acerca a tu experiencia:

A continuación le presentamos una serie de preguntas a través de las cuales se busca conocer su opinión sobre diversas situaciones y sobre usted mismo. No hay respuestas correctas o incorrectas. Por favor, conteste en primer lugar los siguientes datos:

Ha tenido algún tipo de experiencia violenta: No _ Si _ Cual: _____ Tipo: Directa ___ Indirecta ___ Testigo _____

CUESTIONARIO

1. He cambiado las prioridades en mi vida (lo que es importante para mi).

Ningún cambio	Un Cambio muy ligero	Un cambio ligero	Un cambio moderado	Un cambio importante	Un cambio muy ligero
---------------	----------------------	------------------	--------------------	----------------------	----------------------

2. Aprecio más el valor de mi vida o la valoro más

Ningún cambio	Un Cambio muy ligero	Un cambio ligero	Un cambio moderado	Un cambio importante	Un cambio muy ligero
---------------	----------------------	------------------	--------------------	----------------------	----------------------

3. Tengo o he desarrollado nuevos intereses

Ningún cambio	Un Cambio muy ligero	Un cambio ligero	Un cambio moderado	Un cambio importante	Un cambio muy ligero
---------------	----------------------	------------------	--------------------	----------------------	----------------------

4. Tengo más confianza en mí mismo

Ningún cambio	Un Cambio muy ligero	Un cambio ligero	Un cambio moderado	Un cambio importante	Un cambio muy ligero
---------------	----------------------	------------------	--------------------	----------------------	----------------------

5. Soy una persona más espiritual, he crecido espiritualmente

Ningún cambio	Un Cambio muy ligero	Un cambio ligero	Un cambio moderado	Un cambio importante	Un cambio muy ligero
---------------	----------------------	------------------	--------------------	----------------------	----------------------

6. Me doy cuenta de que puedo contar con las personas en caso de crisis y necesidad

Ningún cambio	Un Cambio muy ligero	Un cambio ligero	Un cambio moderado	Un cambio importante	Un cambio muy ligero
---------------	----------------------	------------------	--------------------	----------------------	----------------------

7. He construido un nuevo rumbo o proyecto de vida

Ningún cambio	Un Cambio muy ligero	Un cambio ligero	Un cambio moderado	Un cambio importante	Un cambio muy ligero
---------------	----------------------	------------------	--------------------	----------------------	----------------------

8. Siento un mayor sentido de proximidad con las personas o mayor cercanía hacia los demás

Ningún cambio	Un Cambio muy ligero	Un cambio ligero	Un cambio moderado	Un cambio importante	Un cambio muy ligero
---------------	----------------------	------------------	--------------------	----------------------	----------------------

9. Estoy más dispuesto a expresar mis emociones o manifiesto las emociones de forma más espontánea

Ningún cambio	Un Cambio muy ligero	Un cambio ligero	Un cambio moderado	Un cambio importante	Un cambio muy ligero
---------------	----------------------	------------------	--------------------	----------------------	----------------------

10. Siento que puedo arreglármelas mejor en los momentos difíciles

Ningún cambio	Un Cambio muy ligero	Un cambio ligero	Un cambio moderado	Un cambio importante	Un cambio muy ligero
---------------	----------------------	------------------	--------------------	----------------------	----------------------

11. Creo o me siento capaz de hacer cosas mejores en mi vida

12. Acepto más fácilmente el modo en que van las cosas en mi vida o puedo aceptar mejor las cosas como vienen

Ningún cambio	Un Cambio muy ligero	Un cambio ligero	Un cambio moderado	Un cambio importante	Un cambio muy ligero
---------------	----------------------	------------------	--------------------	----------------------	----------------------

13. Aprecio cada vez más el nuevo día o puedo valorar mejor el día a día

Ningún cambio	Un Cambio muy ligero	Un cambio ligero	Un cambio moderado	Un cambio importante	Un cambio muy ligero
---------------	----------------------	------------------	--------------------	----------------------	----------------------

14. Veo que hay oportunidades que antes no consideraba o han aparecido oportunidades que, de no haber ocurrido lo que me paso, esto no habrían sucedido

Ningún cambio	Un Cambio muy ligero	Un cambio ligero	Un cambio moderado	Un cambio importante	Un cambio muy ligero
---------------	----------------------	------------------	--------------------	----------------------	----------------------

15. Tengo o siento más compasión hacia los demás

Ningún cambio	Un Cambio muy ligero	Un cambio ligero	Un cambio moderado	Un cambio importante	Un cambio muy ligero
---------------	----------------------	------------------	--------------------	----------------------	----------------------

16. Aporto o pongo más energía en las relaciones personales

Ningún cambio	Un Cambio muy ligero	Un cambio ligero	Un cambio moderado	Un cambio importante	Un cambio muy ligero
---------------	----------------------	------------------	--------------------	----------------------	----------------------

17. Estoy más dispuesto a afrontar las cosas que hay que cambiar o intento más cambiar aquellas cosas que deben ser cambiadas

Ningún cambio	Un Cambio muy ligero	Un cambio ligero	Un cambio moderado	Un cambio importante	Un cambio muy ligero
---------------	----------------------	------------------	--------------------	----------------------	----------------------

18. Tengo más fe religiosa

Ningún cambio	Un Cambio muy ligero	Un cambio ligero	Un cambio moderado	Un cambio importante	Un cambio muy ligero
---------------	----------------------	------------------	--------------------	----------------------	----------------------

19. He descubierto que era o soy más fuerte de lo que pensaba

Ningún cambio	Un Cambio muy ligero	Un cambio ligero	Un cambio moderado	Un cambio importante	Un cambio muy ligero
---------------	----------------------	------------------	--------------------	----------------------	----------------------

20. He aprendido lo maravillosas que son las personas o lo extraordinarias que pueden ser

Ningún cambio	Un Cambio muy ligero	Un cambio ligero	Un cambio moderado	Un cambio importante	Un cambio muy ligero
---------------	----------------------	------------------	--------------------	----------------------	----------------------

21. Acepto mejor el hecho de necesitar a los demás



UNIVERSIDAD DE
SAN BUENAVENTURA
CARTAGENA

Anexo 2: Asentimiento informado

Asentimiento informado: Manifiesta haber leído, aceptado y firmado el presente documento para que la, con el compromiso de proteger su identidad.

INSTITUCIÓN EDUCATIVA
GABRIEL GARCÍA MÁRQUEZ



MODELO ASENTIMIENTO INFORMADO

Nombre completo del adolescente: _____
Edad: _____
Grado: _____
Barrio de residencia: _____
Institución educativa: _____ información sea
utilizada con fines investigativos
Municipio: _____
Teléfono: _____

Título de proyecto: Desarrollo positivo, neuropsicológico y factores psicosociales asociados como indicadores de salud mental en niños, niñas, adolescentes y adultos jóvenes, pertenecientes a dos instituciones educativas distritales del Barrio Ciudad Bicentenario y Corregimiento Caño del Oro de la ciudad de Cartagena.

El presente estudio pretende caracterizar el desarrollo positivo, neuropsicológico y factores psicosociales asociados como indicadores de salud mental en niños, niñas, adolescentes y adultos jóvenes, pertenecientes a dos instituciones educativas distritales del Barrio Ciudad Bicentenario y Corregimiento Caño del Oro de la ciudad de Cartagena, la investigadora principal es la Profesora de tiempo completo, psicóloga Luz Dary Gallardo de la Universidad San Buenaventura de la facultad de Educación, Ciencias Humanas y Sociales.

Para la realización de este proyecto se requiere de su apoyo.

Su participación en el estudio consistiría en contestar una batería de instrumentos que medirán “el desarrollo positivo, neuropsicológico y factores psicosociales asociados como indicadores de salud mental”

Su participación en el estudio es voluntaria, es decir, aun cuando su papá, mamá o acudiente hayan dicho que puede participar, si Usted no quiere hacerlo puede y está en libertad para decir no. Es su decisión si participa o no en el estudio. También es importante que sepa que, si en un momento dado ya no quiere continuar en el estudio, no habrá ningún problema, o si no quiere responder a alguna pregunta en particular, tampoco habrá problema.

Esta información será confidencial. Esto quiere decir que no diremos a nadie sus respuestas, ni se dará a conocer su nombre (O RESULTADOS DE MEDICIONES), la información recolectada en los cuestionarios sólo será manejada por las personas que hacemos parte del equipo de esta investigación en la Facultad de Educación, Ciencias Humanas y Sociales programa de Psicología de la Universidad de San Buenaventura.

Si acepta participar, le pido que por favor ponga un (✓) en el cuadrado de abajo que dice “**Sí quiero participar**” y escriba su nombre acompañado de la firma.

Si no quiere participar, no ponga ninguna (✓), ni escribas tu nombre.

Sí quiero participar

Firma del participante

firma del investigador

Testigo #1

Testigo #2

Anexo 2: consentimiento informado



Institución Educativa
San José de Caño del Oro



UNIVERSIDAD DE
SAN BUENAVENTURA
CARTAGENA



INSTITUCIÓN EDUCATIVA
GABRIEL GARCÍA MÁRQUEZ

Consentimiento informado código: _____ manifiesta haber leído, aceptado y firmado el presente documento para que la información sea utilizada con fines investigativos, y con el compromiso de proteger su identidad.

Título del proyecto: *Desarrollo positivo, neuropsicológico y factores psicosociales asociados como indicadores de salud mental en niños, niñas, adolescentes y adultos jóvenes, pertenecientes a dos instituciones educativas distritales del Barrio Ciudad Bicentenario y Corregimiento Caño del Oro de la ciudad de Cartagena.*

Nombre del niño(a) o adolescente: _____

Código:

Nombre del representante legal: _____

El objetivo del presente estudio es caracterizar el desarrollo positivo, neuropsicológico y factores psicosociales asociados como indicadores de salud mental en niños, niñas, adolescentes y adultos jóvenes, pertenecientes a dos instituciones educativas distritales del Barrio Ciudad Bicentenario y Corregimiento Caño del Oro de la ciudad de Cartagena. La participación en el presente estudio es estrictamente voluntaria por ende es importante que usted esté informado que su hijo (a) podrá retirarse cuando así lo desee sin ningún tipo de perjuicio. Así mismo, la información que usted suministre será confidencial y no se usará para ningún otro propósito fuera de los de esta investigación.

Participar en el estudio no genera un beneficio directo para usted, pero los resultados obtenidos del estudio podrán generar beneficio futuro para muchas personas.

De acuerdo a la resolución del ministerio de salud 008430 de 1993 (artículo 11, inciso b) vigente en Colombia que ampara las investigaciones realizadas a seres humanos, participar en este estudio tiene para usted un riesgo mínimo donde se aplicará una prueba psicológica a grupos o individuos en los que no se manipulará la conducta del sujeto.

Si usted autoriza la participación de su niño(a) o adolescente, a este se le solicitará responder a una serie de encuestas relacionadas con su desarrollo, su funcionamiento ejecutivo y su salud mental, de ser escogido se invitará a una entrevista la cual será grabada, para esto se le solicitará acudir nuevamente al lugar de investigación o ser contactado por el investigador máximo por dos veces. Las respuestas a los cuestionarios y a la entrevista, se codificarán usando un número de identificación y por lo tanto, serán anónimas. Los investigadores se comprometen a clarificar oportunamente cualquier duda sobre la investigación que sea expuesta por los participantes y sus representantes legales.

Manifiesto que he sido informado(a) sobre la investigación y dejo claridad de mi autorización de la participación de mi hijo(a) en la investigación realizada por la Psicóloga Luz Dary Gallardo (investigadora principal), con quien podré comunicarme al teléfono: 6535555 ext. 160 Universidad de San Buenaventura.

Autorizo a que la información recopilada sea compartida entre los miembros que llevan a cabo el estudio y tomada para la posible publicación de resultados de investigación en diversos medios de divulgación científica manteniendo el anonimato de la información.

Habiendo leído y comprendido las condiciones aquí manifiestas, accedo a lo anteriormente planteado.

Fecha: Día / Mes / Año

FIRMA DEL REPRESENTANTE LEGAL
C.C.

FIRMA INVESTIGADOR
C.C.

Testigo #1

Testigo #2

Referencias Bibliográficas

Acero P, 2012, *crecimiento postraumático construcción de sentido en la adversidad recuperado en la página web el 27 de abril 2017* http://www.cuadernosdecrisis.com/docs/2012/Num11vol2_2012_crecimiento_postraumatico.pdf

Acero, P. (2009). *Resiliencia y tendencia criminal: factores protectores de comportamiento antisocial*. Recuperado 4 junio, 2018, de <https://www.policia.gov.co/sites/default/files/Resiliencia.html>

Acero, P. (2012). *Crecimiento postraumático y construcción de sentido en la adversidad*. *Revista cuaderno de crisis*, 2(1), 1–6. Recuperado de http://www.cuadernosdecrisis.com/docs/2012/Num11vol2_2012_crecimiento_postraumatico.pdf

Acquaye, H. (2016). *the relationship among posttraumatic growth, religious commitment, and optimism in adult liberian former refugees and internally displaced persons traumatized by war-related events*. Recuperado 15 julio, 2018, de http://etd.fcla.edu/CF/CFE0006241/Acquaye_final_dissertation_June30.pdf

Acquaye, H. (2017). *PTSD, Optimism, Religious Commitment, and Growth as Post-Trauma Trajectories: A Structural Equation Modeling of Former Refugees*. *The Professional Counselor*, 7(4), 330–348. Recuperado de <https://files.eric.ed.gov/fulltext/EJ1164948.pdf>

Aguilar, A., & Rodríguez, A. (2016, 7 junio). *De siria al mundo: un conflicto internacional*. Recuperado 17 julio, 2018, de https://www.ucm.es/data/cont/docs/1208-2016-07-06-almudena_aguilar.pdf

Allen, C. (2016, 6 septiembre). *Crecimiento postraumático entre las poblaciones de refugiados*. Recuperado 15 mayo, 2018, de <http://www.evidenceaid.org/posttraumatic-growth-ptg-amongst-refugee-populations/>

Arguello, E., & Busto, C. (2011, mayo). *Estrategias de afrontamiento, duelo por pérdidas amorosas y crecimiento postraumático en estudiantes universitarios [Tesis (Psicólogo Clínico), Universidad San Francisco de Quito, Colegio de Artes Liberales; Quito, Ecuador; mayo, 2011]*. Recuperado 2 abril, 2018, de <http://repositorio.usfq.edu.ec/handle/23000/604>

Avilés C, Bustos C, García F, 2014, *afrontamiento y rumiación frente a eventos adversos y crecimiento postraumático en estudiantes universitarios*, pagina web, <http://www.scielo.org.pe/pdf/liber/v20n2/a09v20n2.pdf>.

Avilés, A. (2013). *Relación entre crecimiento postraumático, afrontamiento y rumiación [Biblioteca UdeC]*. Recuperado 5 marzo, 2018, de <http://repositorio.udec.cl/handle/11594/1615>

Avilés, P., Cova, F., Bustos, C., & García, F. (2014, 8 julio). *Afrontamiento y rumiación frente a eventos adversos y crecimiento postraumático en estudiantes universitarios [Revista líber. vol.20 no.2 Lima jul./dic. 2014]*. Recuperado 21 julio, 2018, de http://www.scielo.org.pe/scielo.php?script=sci_arttext&pid=S1729-48272014000200009

Avital Laufer, Zahava Solomon (2006). *Síntomas postraumáticos y crecimiento postraumático entre jóvenes israelíes expuestos a incidentes terroristas*. *Revista de psicología social y clínica* : vol. 25 , No. 4 , pp. 429-447 Recuperado 20 marzo, 2018, de <https://doi.org/10.1521/jscp.2006.25.4.429>

Bausela E, 2005, SPSS: un instrumento de análisis de datos Cuantitativos, *Revista de Informática Educativa y Medios Audiovisuales* Vol. 2 (4), págs. 62-69. 2005, España.

Bayer, T., Itzhaky, H., Dekel, R., & Marmor, Y. (2012, 25 abril). *alud mental y crecimiento postraumático en civiles expuestos al terror en curso*. *Diario de la pérdida y el trauma Perspectivas internacionales sobre estrés y afrontamiento*, 18(3), 227–247. Recuperado de <https://www.tandfonline.com/action/showCitFormats?doi=10.1080%2F15325024.2012.687325>

Beltrán, A., & Cartagena, K. (2013). *Adaptación y validación del inventario PTGI, aplicado a niños y jóvenes de 9 a 14 años de la VII Región de Chile [DSpace Biblioteca Universidad de Talca (v1.5.2)]*. Recuperado 15 junio, 2018, de <http://dspace.ugal.cl/handle/1950/9648>

Blanco A, Díaz D, 2004, *Bienestar social y trauma psicosocial: una visión alternativa al trastorno de estrés postraumático*, *Clínica y Salud*, vol. 15, núm. 3, 2004, pp. 227-252, Colegio Oficial de Psicólogos de Madrid España.

Blix, I., Skogbrott, M., Bang, M., & Heir, T. (2016, 12 enero). *Crecimiento postraumático: un antecedente y el resultado del estrés postraumático [ciencia psicología clinica Volumen: 4 números: 4]*. Recuperado 5 julio, 2018, de <http://journals.sagepub.com/doi/abs/10.1177/2167702615615866>

Brooks, M., Lowe, M., & Graham, K. (2016). *Posttraumatic Growth in Students, Crime Survivors and Trauma Workers Exposed to Adversity*. Recuperado 4 marzo, 2018, de http://clok.uclan.ac.uk/14516/9/14516%20_brooks_1-s2.0-S0191886916303117-main.pdf

Calhou, L., & Tedeschi, R. (2013). *Posttraumatic Growth in Clinical Practice (Ed. rev.)*. Recuperado de [https://books.google.com.co/books?id=nIjxsfk1MAC&pg=PR4&lpg=PR4&dq=post-traumatic+growth+in+clinical+practice.+New+York+\(2013\)+Richard+Tedeschi+and+Calhou+un+Lawrence&source=bl&ots=8yBycHUH6F&sig=kn33TgwHZz-9gPcGIywGKng6V_I&hl=es-419&sa=X&ved=2ahUKEwirotqsjeXcAhVJq1MKHR7UBzAQ6AEwB3oECAIQAQ#v=onepage&q&f=false](https://books.google.com.co/books?id=nIjxsfk1MAC&pg=PR4&lpg=PR4&dq=post-traumatic+growth+in+clinical+practice.+New+York+(2013)+Richard+Tedeschi+and+Calhou+un+Lawrence&source=bl&ots=8yBycHUH6F&sig=kn33TgwHZz-9gPcGIywGKng6V_I&hl=es-419&sa=X&ved=2ahUKEwirotqsjeXcAhVJq1MKHR7UBzAQ6AEwB3oECAIQAQ#v=onepage&q&f=false)

Calhoun, L. G., & Tedeschi, R. (2012, 12 diciembre). *Posttraumatic Growth in Clinical Practice*. Recuperado 9 junio, 2018, de [https://books.google.com.co/books?id=nIjxsfk1MAC&pg=PR4&lpg=PR4&dq=posttraumatic+growth+in+clinical+practice.+New+York+\(2013\)+Richard+Tedeschi+and+Calhoun+Lawrence&source=bl&ots=8yBycHUH6F&sig=kn33TgwHZz-9gPcGIywGKng6V_I&hl=es-419&sa=X&ved=2ahUKEwirotqsjeXcAhVJq1MKHR7UBzAQ6AEwB3oECAIQAQ#v=onepage&q&f=false](https://books.google.com.co/books?id=nIjxsfk1MAC&pg=PR4&lpg=PR4&dq=posttraumatic+growth+in+clinical+practice.+New+York+(2013)+Richard+Tedeschi+and+Calhoun+Lawrence&source=bl&ots=8yBycHUH6F&sig=kn33TgwHZz-9gPcGIywGKng6V_I&hl=es-419&sa=X&ved=2ahUKEwirotqsjeXcAhVJq1MKHR7UBzAQ6AEwB3oECAIQAQ#v=onepage&q&f=false)

Calhoun, L. G., & Tedeschi, R. G. (1999). *Facilitating Posttraumatic Growth. A clinician's guide*. Londres: Lawrence Erlbaum Associates.

Calhoun, L. G., & Tedeschi, R. G. (2004). *The foundations of posttraumatic growth: New considerations*. *Psychological Inquiry*, 15, 93-102.

Calhoun, L. G., Cann, A., & Tedeschi, R. G. (2011). *The posttraumatic growth model: Sociocultural considerations*. En T. Weiss & R. Berger (Eds.), *Posttraumatic growth and culturally competent practice* (pp. 1-14). Nueva York: Wiley & Sons.

Campos, A. (2009) *Métodos mixtos de investigación. Integración de la investigación cuantitativa y la investigación cualitativa*. Bogotá: Editorial Magisterio.

Cancimance López, Andrés. (2013). *Memoria y violencia política en Colombia. Los marcos sociales y políticos de los procesos de reconstrucción de memoria histórica en el país*. *Eleuthera*, 9(2), 13-38.

Canetti, D., Galea, L., Johnson, R., & Palmieri, P. (2007). *Refining our Understanding of Traumatic Growth in the Face of Terrorism: Moving from Meaning Cognitions to Doing what is Meaningful*. *APPLIED PSYCHOLOGY: AN INTERNATIONAL REVIEW*, 53(3), 345–366. Recuperado de https://deepblue.lib.umich.edu/bitstream/handle/2027.42/55745/hobfoll_posttraumatic%20growth_h_2007.pdf?sequence=1&isAllowed=y

Cárdenas, M. (2016, 20 junio). *Crecimiento post traumático e incremento en el sentido de vida como respuesta al trauma en personas afectadas por la violencia política en Chile*. Recuperado 12 junio, 2018, de <http://psicologiapolitica.cl/2016/06/20/crecimiento-post-traumatico-e-incremento-en-el-sentido-de-vida-como-respuesta-al-trauma-en-personas-afectadas-por-la-violencia-politica-en-chile/>

Cárdenas, M., Faúndez, X., Arancibia, H., & Ceruti, C. (2017, 29 agosto). *La relación entre el crecimiento postraumático y las variables psicosociales en sobrevivientes del terrorismo de estado y sus familiares [SAGEjournals]*. Recuperado 4 marzo, 2018, de <http://journals.sagepub.com/doi/abs/10.1177/0886260517727494>

Castañeiras, C., & Posada, M. (2009). *diferencias individuales, crecimiento postraumático y resiliencia ante situaciones traumáticas: el caso de los ex combatientes de Malvinas [ISSN 1668-7477 Anuario de Proyectos e Informes de Investigación de Becarios de Investigación, vol. 6 2009]*. Recuperado 15 junio, 2018, de <http://www.mdp.edu.ar/psicologia/psico/sec-inv-pos/escbeca/ANUARIO-2009-UNMDP.pdf#page=99>

centro de memoria histórica. (2013). Recuperado 6 junio, 2018, de <http://www.centrodememoriahistorica.gov.co/micrositios/informeGeneral/descargas.html>

Chan, K., Marta, Y., & Noo, Y. (2016). *El bienestar después del trauma: una revisión del crecimiento postraumático entre los refugiados*. *revista académica artículo psicología canadiense*, 57(4), 1–291. Recuperado de <https://www.questia.com/read/1P3-4285589381/well-being-after-trauma-a-review-of-posttraumatic>

Chika, K., Eze, J., & Mike, C. (2016, octubre). *G postraumaticofila entre Internamente Desplazado Tiv Persons JohnBosco Chika Chukwuorji, John E. Eze y Chuka Mike Ifeagwazyo*. *Revista nigeriana de ciencias sociales*, 12(2), 1–80. Recuperado de https://www.researchgate.net/publication/306106717_Posttraumatic_growth_among_internally_displaced_Tiv_persons

Colhoun, L. G. & Tedeschi, R. G. (2000). *Early Posttraumatic interventions: Facilitating possibilities for growth*. En: J.M. Violanti, D. Patton, y D. Dunning (Eds.), *Posttraumatic stress intervention: challenges, issues and perspectives*. Springfield, IL: C. C. Thomas.

Colhoun, L.G., Cann, A., Tedeschi, R.G. & McMillan, J. (1998). *Traumatic events and generational differences in assumptions about a just World*. *Journal of Social Psychology*, 138, 789-791.

Costa, G., & Gil, F. (2008). *respuesta cognitiva y crecimiento postraumático durante el primer año de diagnóstico del cáncer [revista psicooncología. Vol. 5, Núm. 1, 2008, pp. 27-37]*. Recuperado 15 junio, 2018, de <https://search.proquest.com/openview/86115100135cb884adebc73737335b23/1?pq-origsite=gscholar&cbl=54850>

Dekel, R., & Nuttman, (2009, mayo). *Posttraumatic Stress and Growth: The Contribution of Cognitive Appraisal and Sense of Belonging to the Country [Revista Health & Social Work Volume 34, Number 2 May 2009]*. Recuperado 8 agosto, 2018, de https://www.racheldekel.com/uploads/4/4/6/5/44658145/pts_growth.pdf

Dunuwille Eranda, J. (2010). *Bienestar y guerra: competencias y crecimiento postraumático entre las poblaciones afectadas por la guerra en Sri Lanka*. Recuperado 15 mayo, 2018, de <https://repository.upenn.edu/dissertations/AAI3447162/>

Dupuy, K., Gates, S., Mokleiv, H., Rudolfsen, I., Strand, H., & Urdal, H. (2016). *Tendencias en los conflictos armados, 1946-2015*. *Trends in Armed Conflict*, 2(3), 345–366. Recuperado de <https://www.prio.org/Publications/Publication/?x=9309>

Egbuagu, K., Ugwu, L., e Ibeawuchi, E. (2018). *Crecimiento postraumático entre desplazados internos*. *Revista de psicología y estudios sociológicos*, 2 (1). Obtenido de <http://www.journals.aphriapub.com/index.php/JPSS/article/view/68>

El espectador. (2009, 15 marzo). *ONG presenta web sobre víctimas del conflicto armado en Colombia*. Recuperado 23 junio, 2018, de <https://www.elespectador.com/noticias/paz/articulo128176-ong-presenta-web-sobre-victimas-del-conflicto-armado-colombia>

El país. (2016, 20 junio). *Colombia es el país con mayor desplazamiento forzado en el mundo: ONU*. Recuperado 23 abril, 2018, de <https://www.elpais.com.co/colombia/es-el-pais-con-mayor-desplazamiento-forzado-en-el-mundo-onu.html>

Escobar F.2004,*Alteraciones del sueño y estrés postraumático en victimas de asalto sexual en Bogotá*, recuperado en página web, http://sedici.unlp.edu.ar/bitstream/handle/10915/5416/Documento_completo.pdf?sequence1

Faúndez, Ximena, Cornejo, Marcela, 2010, *Aproximaciones al estudio de la Transmisión Transgeneracional del Trauma Psicosocial*, *Revista de Psicología*, vol. 19, núm. 2, agosto-diciembre, 2010, pp. 31-54 Universidad de Chile Santiago, Chile.

Ferrer J, 2010, *conceptos básicos de la metodología de la investigación recuperado de la página web 27/04/2017* http://metodologia02.blogspot.com.co/p/operacionalizacion-de-variable_03.html

Fjelde, H. (2017). *Who wants peace? - The role of exposure to violence in explaining public support for negotiated agreements*. Recuperado 6 abril, 2018, de <http://www.diva-portal.org/smash/get/diva2:1113193/FULLTEXT01.pdf>

García F, Reyes A, Reyes T, Cova F, 2013, *Severidad del trauma, optimismo, crecimiento postraumático y bienestar en sobrevivientes de un desastre natural*, recuperado en página web, https://www.researchgate.net/publication/275463963_Severidad_del_trauma_optimismo_crecimiento_postraumatico_y_bienestar_en_sobrevivientes_de_un_desastre_natural.

García F, Villagrán L, Wlodarczyk A, Cova F, 2016, *Perspectivas acerca del crecimiento postraumático*, recuperado página web https://www.researchgate.net/publication/294891239_Perspectivas_acerca_del_crecimiento_postraumatico.

García F, Jaramillo, Martínez, Valenzuela I, Cova F, (2013), *Respuestas psicológicas ante un desastre natural: estrés y crecimiento postraumático*, recuperado de http://www.redalyc.org/pdf/686/Resumenes/Resumen_68631260011_1.pdf

García, C. (2013). *violencia, resistencias y ciudadanía en localidades campesinas de Colombia. comparaciones*. *revistas.unal.edu.co*, 26(77), 39–56. Recuperado de <https://revistas.unal.edu.co/index.php/anpol/article/view/43665>

García, D. (2016, enero). *El terrorismo en Colombia (1980-2014) un análisis desde los modelos VAR*. Recuperado 22 julio, 2018, de <http://bibliotecadigital.univalle.edu.co/bitstream/10893/9119/1/0534056-P-E-2016.pdf>

García, F., Cova, F., & Melipilan, R. (2013, 30 julio). *Propiedades psicométricas del Inventario de Crecimiento Postraumático en población Chilena afectada por un desastre natural*. *Revista Mexicana de Psicología*, 30(2), 16–30. Recuperado de <http://www.redalyc.org/html/2430/243033029007/>

García, F., Cova, F., & Reyes, A. (2013, 18 junio). *Severidad del trauma, optimismo, crecimiento postraumático y bienestar en sobrevivientes de un desastre natural* [*Revista Javeriana Vol. 13 Núm. 2 (2014)*]. Recuperado 23 mayo, 2018, de <http://revistas.javeriana.edu.co/index.php/revPsycho/article/view/3810>

Gedma Alejandra Salamanca, (1/06/2011), *Tesis de pregrado, desplazamiento forzado en medios electrónicos colombianos en medios colombianos electrónicos dos casos: El tiempo.com y semana.com enero de 2008 a julio de 2010*, Universidad santo tomas, Bogotá Colombia.

Gil, F. (2007). *crecimiento postraumático en pacientes oncológicos* [*Revista Análisis y Modificación de Conducta*, 2007, Vol. 33, N° 148]. Recuperado 5 mayo, 2018, de <http://uhu.es/publicaciones/ojs/index.php/amc/article/view/1215/1707>

González C, Moreno J, Berbesi D, Segura A 2012, *Factores laborales asociados al riesgo de estrés postraumático en uniformados de un sector de Medellín recuperado*, recuperado en página web, <http://search.proquest.com/openview/072c8696211c5244349db68274de8920/1?pq-origsite=gscholar&cbl=2035756>.

Gonzalez, A. (2017, 14 junio). *Desplazamiento forzado en Colombia y capacidad local para atender al desplazado: caso municipio de turbo – Antioquia, 2008 -*. Recuperado 30

septiembre, 2018, de https://repository.eafit.edu.co/bitstream/handle/10784/11707/GonzalezBadel_AlbertodeJesus_2017.pdf?sequence=1

Groterath, A., & Langher, V. (2018, 19 julio). *Resilience and Posttraumatic Growth of Refugee Women: Impacts and Challenges*. Recuperado 15 agosto, 2018, de <https://www.socialnet.de/materialien/28165.php>

Guía del IASC sobre Salud Mental y Apoyo Psicosocial en Emergencias Humanitarias y Catástrofes, Editores. Comité Permanente entre Organismos, (pag: 110) Fecha de publicación 2007.

Hernández L, julio-diciembre 2013, una reflexión sobre modos generales de conocer y los objetos de conocimientos de las diversas ciencias empíricas, incluidas a la psicología, *Revista Mexicana de Psicología: Vol. 30 Núm. 2*.

Hernández R, Fernández C, Baptista, *Metodología de la investigación Cuarta edición, Zona Norte Central de Abastos Iztapalapa. México D. F, The "McGraw-Hill, 2006*.

Herrera, E. (2016, 22 junio). *Consecuencias en la salud mental de actores y víctimas del conflicto armado*. Recuperado 6 mayo, 2018, de <https://www.ucc.edu.co/prensa/2016/Paginas/consecuencias-en-la-salud-mental-de-actores-y-victimas-del-conflicto-armado.aspx>

Hewitt, N., Juárez, F., Parada, A., Guerrero, J., Romero, Y., Salgado, A., & Vargas, M. (2016). *Afectaciones Psicológicas, Estrategias de Afrontamiento y Niveles de Resiliencia de Adultos Expuestos al Conflicto Armado en Colombia*. *Revista Colombiana de Psicología*, 25(1), 125–140. Recuperado de <https://revistas.unal.edu.co/index.php/psicologia/article/view/49966/61941>

Hlawey, C., & Shiry, S. (2017, 10 mayo). *Crecimiento postraumático después de actos de violencia motivados políticamente: 10 años después de la lesión*. *La revista australiana de consejería de rehabilitación*, 23(1), 1–18. Recuperado de <https://www.cambridge.org/core/journals/australian-journal-of-rehabilitation-counselling/article/posttraumatic-growth-following-politically-motivated-acts-of-violence-10-years-post-injury/E6E04D6F810B8084C51A46B63A95C676>

Hobfoll, S., Hall, B., Canetti, D., Johnson, R., & Palmieri, P. (2007). *Refining our Understanding of Traumatic Growth in the Face of Terrorism: Moving from Meaning Cognitions to Doing what is Meaningful*. Recuperado 9 marzo, 2018, de https://deepblue.lib.umich.edu/bitstream/handle/2027.42/55745/hobfoll_posttraumatic%20growth_2007.pdf?sequence=1&isAllowed=y

Hurtado, Z. (2016, 10 marzo). *¿Puede el crecimiento postraumático como un estilo de afrontamiento positivo, relacionado con el cambio interior -“cognitivo”- influir en el curso de la enfermedad de pacientes con cáncer?* Recuperado 4 abril, 2018, de <http://repositorio.ucp.edu.co:8080/jspui/handle/10785/3509>

Inppares. (2012). *La violencia colectiva*. Recuperado 23 junio, 2018, de https://www.inppares.org/sites/default/files/capitulo_8.pdf

Jayasuriya, D. (2013, 15 octubre). *Influence of Posttraumatic Growth on Mental Health and Well-being Across Respondents Severely Affected by War in Post-conflict Sri Lanka*. *Journal article*, 119(1), 265–280. Recuperado de https://www.jstor.org/stable/24721079?seq=1#page_scan_tab_contents

Kara, K., & Yuki, Y. (2018, 1 febrero). *Re-Storying the Trauma Narrative: Fomentando el crecimiento postraumático en mujeres refugiadas de Camboya*. Recuperado 5 abril, 2018, de <https://www.tandfonline.com/doi/abs/10.1080/02703149.2018.1425025?src=recsys&journalCode=wwat20&>

Kara, U. Y., & Okubo, Y. (2018). *Reensamblando una vida destrozada: un estudio del crecimiento postraumático en los líderes de la comunidad camboyana desplazados*. *Revista Asiática Americana de Psicología*, 9(1), 47–61. Recuperado de <http://psycnet.apa.org/record/2018-11225-005>

Khatrin, A. (2013). *Responding to Sexual Violence: Women's Mobilization in War*. Recuperado 4 mayo, 2018, de <https://ecpr.eu/Filestore/Prizes/DirkBerg-Schlosser/Anne-KathrinKreft-Third.pdf>

Kilic, C., Magruder, K., & Koryurek, M. (2015, 12 noviembre). *¿El tipo de trauma se relaciona con el crecimiento postraumático después de la guerra? Un estudio piloto de jóvenes sobrevivientes de guerra iraquíes que viven en Turquía*. *Revistas SAGE*, 53(1), 110–123. Recuperado de <http://journals.sagepub.com/doi/abs/10.1177/1363461515612963?journalCode=tpse>

Lena, M., & Restrepo, J. (2016). *Género y violencia política en América Latina. Conceptos, debates y soluciones*. *Revista Polít. gob*, 23(1). Recuperado de http://www.scielo.org.mx/scielo.php?script=sci_arttext&pid=S1665-20372016000100127

León O, Montero I, 2016, *métodos de investigación en psicología y educación*, España, McGraw-Hill; Edición: 4 (6 de noviembre de 2015)

Ley No. 387 de 1997, *Unidad para víctimas*, Congreso de Colombia, p.(3 3 2016)

Maosashvili, K., & Constantin, K. (2017). *Crecimiento postraumático en caso de desplazamiento interno*. *Archivo de la psicología para la religión*, 9(2), 118–137. Recuperado de <https://philpapers.org/rec/MOSPGI>

Martínez A.2015, *Perfil externalizante e internalizante y estrés postraumático en menores expuestos a violencia de género: características y comorbilidad*, recuperado en página web, <https://digitum.um.es/xmlui/handle/10201/47129>.

OIET observatorio internacional de estudios sobre terrorismo. (2018). *Anuario del terrorismo yihadista 2017* (ISBN: 978-84-697-9960-4). Recuperado de <https://observatorioterrorismo.com/wp-content/uploads/2018/02/anuarioterrorismoyihadista2017.pdf>

OMS. (2013, diciembre). *Salud mental: un estado de bienestar*. Recuperado 12 mayo, 2018, de http://www.who.int/features/factfiles/mental_health/es/

Orjuela, Y. (2016, junio). *efectos de la violencia política en la construcción de la paz y la integración territorial en Colombia. la situación de los departamentos de Caquetá y atlántico (1990-2000)*. Recuperado 17 junio, 2018, de <https://repository.ucatolica.edu.co/bitstream/10983/13783/4/TESIS%20MAESTRIA%20YENNY%20MARITZA%20ORJUELA%20ROMERO.pdf>

Pajon, L. (2014a). *Victimización interpersonal en la infancia y desarrollo de crecimiento postraumático [Dipòsit Digital de la Universitat de Barcelona]*. Recuperado 15 junio, 2018, de <http://diposit.ub.edu/dspace/handle/2445/58012>

Palacio, J., & Barrios, B. (2013). *Relación entre las estrategias de afrontamiento colectivo y el crecimiento postraumático en adolescentes damnificados por la ola invernal*. Recuperado 4 abril, 2018, de <http://publicaciones.unisimonbolivar.edu.co/rdigital/ojs/index.php/psicogente/article/view/284/0>

Papalia, D., Wendkos, S., & Feldman, R. (2015). *Desarrollo humano (11ª ed.)*. Recuperado de [https://books.google.com.co/books?id=nIJxsfk1MAC&pg=PR4&lpg=PR4&dq=posttraumatic+growth+in+clinical+practice.+New+York+\(2013\)+Richard+Tedeschi+and+Calhoun+Lawrence&source=bl&ots=8yBycHUH6F&sig=kn33TwgHZz-9gPcGlywGKng6V_I&hl=es-419&sa=X&ved=2ahUKEwirotqsjeXcAhVJq1MKHR7UBzAQ6AEwB3oECAIQAAQ#v=onepage&q&f=false](https://books.google.com.co/books?id=nIJxsfk1MAC&pg=PR4&lpg=PR4&dq=posttraumatic+growth+in+clinical+practice.+New+York+(2013)+Richard+Tedeschi+and+Calhoun+Lawrence&source=bl&ots=8yBycHUH6F&sig=kn33TwgHZz-9gPcGlywGKng6V_I&hl=es-419&sa=X&ved=2ahUKEwirotqsjeXcAhVJq1MKHR7UBzAQ6AEwB3oECAIQAAQ#v=onepage&q&f=false)

Pérez, P., Vázquez, C., & Arnosó, M. (2009). *Crecimiento postraumático tras actos terroristas*. Recuperado 6 junio, 2018, de [http://webs.ucm.es/info/psisalud/carmelo/PUBLICACIONES_pdf/2009-Aprendizaje_Postrumatico_%20y_Terrorismo_\(AEN\).pdf](http://webs.ucm.es/info/psisalud/carmelo/PUBLICACIONES_pdf/2009-Aprendizaje_Postrumatico_%20y_Terrorismo_(AEN).pdf)

Pérez-Sales, P., Vázquez, C. y Arnosó, M. (2009). *Aprendizaje postraumático individual y colectivo ante situaciones de terrorismo y violencia colectiva: Datos para un debate*. En Márquez, I., Fernández-Liria, A. y Pérez-Sales, P. (eds.), *Violencia y salud mental* (pp. 349-376). Madrid: Asociación Española de Neuropsiquiatría, página web, [http://pendientedemigracion.ucm.es/info/psisalud/carmelo/PUBLICACIONES_pdf/2009-Aprendizaje_Postrumatico_%20y_Terrorismo_\(AEN\).pdf](http://pendientedemigracion.ucm.es/info/psisalud/carmelo/PUBLICACIONES_pdf/2009-Aprendizaje_Postrumatico_%20y_Terrorismo_(AEN).pdf)

Petrov, B., & Klaric, M. (2013). *1512 - Predictores del crecimiento postraumático en personas desplazadas por la guerra en el territorio de Bosnia y Herzegovina [Revista Psiquiatría europea Volumen 28, Suplemento 1 , 2013]*. Recuperado 15 junio, 2018, de <https://www.sciencedirect.com/science/article/pii/S0924933813765295>

Powell, S., Rosmer, R., Butollo, W., Tedeschi, R., & Calhoun, L. (2003). *Posttraumatic Growth After War: A Study with Former Refugees and Displaced People in Sarajevo [Revista JOURNAL OF CLINICAL PSYCHOLOGY, Vol. 59(1), 71–83 (2003)]*. Recuperado 15 junio, 2018, de <http://www.thrivetraining.info/wp-content/uploads/CPI-137-Posttraumatic-growth-after-war-a-study-with-former-refugees-and-displaces-people-in-Sarajevo.pdf>

Pschiuk, L. (2018, 19 julio). *Resilience and Posttraumatic Growth of Refugee Women: Impacts and Challenges*. Recuperado 15 agosto, 2018, de <https://www.socialnet.de/materialien/attach/427.pdf>

Quesada, J. (2017, 14 junio). *Desplazamiento forzado y reasentamiento rural en san pablo, bolívar. el caso del proyecto productivo de la granja la fortaleza*. Recuperado de <https://repository.javeriana.edu.co/bitstream/handle/10554/9792/tesis82.pdf?sequence=1&isAllOwed=y>

Restrepo, J. (2016, 23 marzo). *Violencia política en Colombia: creciente y cada vez más selectiva*. Recuperado 22 junio, 2018, de <https://www.blog.cerac.org.co/violencia-politica-en-colombia-creciente-y-cada-vez-mas-selectiva>

RNI - Red Nacional de Información. (2018, 1 septiembre). Recuperado 6 septiembre, 2018, de <https://cifras.unidadvictimas.gov.co/Home/Desplazamiento>

Sacipa, P. (2001). *desplazamiento forzado y política de erradicación de cultivos ilícitos*. *evista Electrónica de Geografía y Ciencias Sociales*. Universidad de Barcelona, 94(39). Recuperado de <http://www.ub.edu/geocrit/sn-94-39.htm>

Sampieri, Roberto (et al.), *Metodología de la investigación*, Ed. Mc Graw Hill. México, 2006.

Sarmiento R.2016, *trastorno de estrés postraumático, ansiedad y depresión en adolescentes y adultos expuestos al conflicto armado en Colombia 2005-2008*, recuperado en página web, <http://revistamedicina.net/ojsanm/index.php/Revistamedicina/article/view/113-4/1211>

Sleijpen, M., Haagen, J., Mooren, T., & Kleber, R. (2016, 12 febrero). *Creciendo a partir de la experiencia: un estudio exploratorio del crecimiento postraumático en refugiados adolescentes*. Recuperado 15 mayo, 2018, de <https://www.ncbi.nlm.nih.gov/pmc/articles/PMC4756627/>

Ssenyonga, J., Owens, V., & Kani, D. (2012b). *Posttraumatic Growth, Resilience, and Posttraumatic Stress Disorder (PTSD) Among Refugees*. *Social and Behavioral Sciences*, 82(1), 144–148. Recuperado de <https://core.ac.uk/download/pdf/82199356.pdf>

Steen, L., & Lindgren, C. (2011). *Fighting for a future: the potential for posttraumatic growth among youths formerly associated with armed forces in Northern Uganda*. *Fighting for a future*, 9(1), 6–20. Recuperado de <http://www.ourmediaourselves.com/archives/91pdf/Kryger.pdf>

Sumalla E, Blanco I, Ochoa C, Castejón, 2012, *Crecimiento Post-traumático en supervivientes de cáncer y sus otros significativos*. *Crecimiento vicario o secundario*, recuperado en página web, http://www.scielo.cl/scielo.php?pid=S0718-48082013000100008&script=sci_arttext

Swanson, A. (2015, 29 julio). *Posttraumatic Growth among Latina Victims of Interpersonal Violence in Psychological Treatment [University of Miami Scholarly Repository]*. Recuperado 2 junio, 2018, de https://scholarlyrepository.miami.edu/cgi/viewcontent.cgi?article=2500&context=oa_dissertations

Tedeschi, R. (1999). *violence transformed: posttraumatic growth in survivors and their societies* [Aggression and Violent Behavior, Vol. 4, No. 3, pp. 319–341, 1999]. Recuperado 8 julio, 2018, de <https://ptgi.uncc.edu/wp-content/uploads/sites/9/2015/01/Violence-transformed-Posttraumatic-growth-in-survivors-and-their-societies.pdf>

Tedeschi, R. G. & Calhoun, L. G. (2000). *Posttraumatic growth: A new focus in psycho traumatology*. *Psy-talk, Newsletter of the British Psychological Society Student Members Group*.

Tedeschi, R. G. y Colhoun, L. G. (1995). *Trauma and transformation, Gruwing in the artermatch of sufering*. Tousang Oaks CA: Sage.

Tedeschi, R., & Calhoun, L. (2004). *Posttraumatic Growth: Conceptual Foundations and Empirical Evidence*. *Revista Psychological Inquiry*, 15(1), 1–18. Recuperado de <https://ptgi.uncc.edu/wp-content/uploads/sites/9/2013/01/PTG-Conceptual-Foundtns.pdf>

Tedeschi, R., & Calhoun, L. (2013, 1 septiembre). *Posttraumatic Growth: Conceptual Foundations and Empirical Evidence* [Psychological Inquiry 2004. Vol. 15. No.1. 1-18]. Recuperado 5 mayo, 2018, de https://deepblue.lib.umich.edu/bitstream/handle/2027.42/55745/hobfoll_posttraumatic%20growt_h_2007.pdf?sequence=1&isAllowed=y

Teodorescu, D., Siqveland, J., Heir, T., Hauff, E., Wentzel, T., & Lien, L. (2012). *Crecimiento postraumático, síntomas depresivos, síntomas de estrés postraumático, factores de estrés posteriores a la migración y calidad de vida en pacientes ambulatorios psiquiátricos con traumas múltiples con antecedentes de refugiados en Noruega*. Teodorescu, Dinu-Stefan et al. “*Posttraumatic Growth, Depressive Symptoms, Posttraumatic Stress Symptoms, Post-Migration Stressors and Quality of Life in Multi-Traumatized Psychiatric Outpatients with a Refugee Background in Norway.*” *Health and Quality of Life Outcomes* 10 (2012): 84. PMC. Web. 10 Oct. 2018., 10, 10–84. Recuperado de <https://www.ncbi.nlm.nih.gov/pmc/articles/PMC3416737/>

Thompson, NJ, Fiorillo, D., Rothbaum, BO, Ressler, KJ, Michopoulos, V. (2008)

UNESCO (2008). *Thesauro de la UNESCO*. París. [Edición electrónica]. recuperado 27 de abril.

UNESCO, Juli Hague, E. Khawajkie, producer; Sarah Tichen, producer. Norwegian Agency for Development Cooperation (NORAD), producer ; Italian National Commission for UNESCO, producer ; UNESCO WHC, producer, 1999, Recuperado de Catálogo biblioteca (UNESDOC).

Vázquez, C., Castilla, C., y Hervás, G. (2009). *Reacciones ante el trauma: Resistencia y crecimiento*. En E. Fernández-Abascal (ed.), *Las emociones positivas* (pp. 375-392). Madrid: Pirámide.

Vázquez, C., Pérez, P., & Hervás, G. (2008). *Positive effects of Terrorism and Posttraumatic Growth: An Individual and Community Perspective*. Recuperado 4 febrero, 2018, de https://webs.ucm.es/info/psisalud/carmelo/PUBLICACIONES_pdf/2008-PTG%20and%20terrorism%20_Final%20version_.pdf

Vázquez, Carmelo, Hervás, Gonzalo (2008). *Psicología Positiva Aplicada*. (Eds.) Editorial: Desclée de Bruwer.

Vera B, Carbelo B, Vecina M, 2006, *la experiencia traumática desde la psicología positiva: resiliencia y crecimiento postraumático*, *Papeles del Psicólogo*, 2006. Vol. 27(1), pp. 40-49

Villagrán L, Reyes C, Wlodarczyk A, Páez D, *Afrontamiento comunal, crecimiento postraumático colectivo y bienestar social en el contexto del terremoto del 27 de febrero de 2010 en Chile*, *terapia psicológica* 2014, Vol. 32, N° 3, 243-254.

Villagrán, L., Reyes, C., Wlodarczyk, A., & Páez, D. (2013, 17 octubre). *Afrontamiento comunal, crecimiento postraumático colectivo y bienestar social en el contexto del terremoto del 27 de febrero de 2010 en Chile* [revista *Ter Psicol* vol.32 no.3 Santiago dic. 2014]. Recuperado 8 julio, 2018, de https://scielo.conicyt.cl/scielo.php?script=sci_arttext&pid=S0718-48082014000300007

Wlodarczyk, A., & Basame, N. (2016, octubre). *Afrontamiento comunitario y crecimiento postraumático en un contexto de desastres naturales en España, Chile y Colombia*. Recuperado 6 mayo, 2018, de https://www.researchgate.net/publication/308037545_Communal_Coping_and_Posttraumatic_Growth_in_a_Context_of_Natural_Disasters_in_Spain_Chile_and_Col

Yablon, Y. (2015). *Crecimiento postraumatico Clima escolar positivo como factor de resiliencia en zonas de conflicto armado*. Recuperado 6 junio, 2018, de <http://education.biu.ac.il/en/taxonomy/term/2477>