



TERVEYDEN JA  
HYVINVOINNIN LAITOS

Kirsi-Marja Lehtelä  
Pasi Moisio  
Susanna Mukkila

TYÖPAPERI

# Vuoden 2014 talousarvion vaikutukset perusturvaan



**TYÖPAPERI 9/2014**

Kirsi-Marja Lehtelä, Pasi Moisio ja Susanna Mukkila

# **Vuoden 2014 talousarvion vaikutukset perusturvaan**



TERVEYDEN JA  
HYVINVOINNIN LAITOS

© Kirjoittajat ja Terveiden ja hyvinvoinnin laitos

ISBN 978-952-302-157-0 (verkkojulkaisu)

ISSN 2323-363X (verkkojulkaisu)

<http://urn.fi/URN:ISBN:978-952-302-157-0>

Juvenes Print – Suomen Yliopistopaino Oy  
Tampere, 2014

## Tiivistelmä

Kirsi-Marja Lehtelä, Pasi Moisio ja Susanna Mikkilä. Vuoden 2014 talousarvion vaikutukset perusturvaan. Terveyden ja hyvinvoinnin laitos (THL). Työpäperi 9/2014. 34 sivua. Helsinki 2014. ISBN 978-952-302-157-0 (verkkojulkaisu)

Vuoden 2014 talousarviossa esitetyt muutokset perusturvan ja pienituloisten toimeentulon kannalta kohdistuvat työttömyysturvaan sekä indeksisuojan laajentamiseen koko perusturvaan. Opintotuki on viimeinen merkittävä etuus, joka ei ole ollut indeksisuojan piirissä, ja se sidotaan vuoden 2014 alusta kansaneläkeindeksiin. Lisäksi opintolainan valtiontakausta korotetaan. Opintolaina huomioidaan tulona opiskelijalla toimeentulotuessa, vaikka sitä ei olisi haettu. Ansiosidonnaisen työttömyysturvan kestoa lyhennetään 100 päivällä alle 3 vuoden työhistorian omaavilta, mutta ansiosidonnaiseen työttömyyspäivärahaan oikeuttavaa työssäoloa lyhennetään 34 viikosta 26 viikkoon. Aktiivikorotusta aletaan maksaa työttömyyden kestoista riippumatta myös yli 500 päivää työmarkkinatukea saaneille. Lisäksi alle 3-vuotiaiden lasten vanhemmille maksettava osittainen hoitoraha korvataan uudella, tasoltaan korkeammalla, joustavalla hoitorahalla.

Vuokrien nousun ennakoidaan olevan sekä indeksikorotuksia että palkkakehitystä nopeampaa vuonna 2014. Näin ollen vuokralla asuvien ja perusturvan varassa olevien kotitalouksien käteen jäävien tulojen asumismenojen jälkeen ennakoidaan laskevan vuonna 2014. Perusturvan varassa elävien kotitalouksien tulotasossa suhteessa keskipalkkaisuun kotitalouksiin ei tapahdu suuria muutoksia vuonna 2014. Työttömän perusturvalla, sairauspäivärahalla tai opintorahalla (ja opintolainalla) olevan kotitalouden tulot ovat 42 % yksinasuvan keskipalkkaisen kotitalouden käytettävissä olevista tuloista. Yksinasuvalla takuueläkeläisellä vastaava tulotaso on 48 %, työeläkkeellä olevalla 60 %, pienipalkkaisesta työstä ansiosidonnaisella työttömyysturvalla olevalla 47 % ja pienipalkkaisessa työssä olevalla 60 %.

Elokuussa 2013 julkistetun rakennepoliittisen ohjelman esityksistä vuonna 2014 tulevat voimaan ansiotulojen suojaisuus työttömyysturvaan sekä uusien korkeakouluopiskelijoiden opintorahan korotus. Uusien korkeakouluopiskelijoiden opintorahan 11 prosentin korotus tulee voimaan elokuussa ja nostaa opintorahan 302 eurosta 335 euroon. Työttömyysturvan 300 euron suojaisuus lisää yksinasuvan työttömän käteen jääviä tuloja 300-1300 euron ansioilla noin 80 euroa kuukaudessa. Alle 300 euron kuukausiansioilla käytettävissä olevat tulot eivät nouse merkittävästi, mutta laskennallinen toimeentulotuen tarve poistuu jo pienillä ansioilla ansiotulon suojaisuuden seurauksena.

Avainsanat: perusturva, vähimmäisturva, sosiaaliturva, toimeentuloturva, sosiaalietuudet



## Sisällys

Tiivistelmä.....	3
1 Johdanto .....	7
2 Talousarvion muutokset perusturvaan .....	8
2.1 Työttömyysturvan muutokset .....	8
2.2 Joustava hoitoraha.....	9
2.3 Asumistuki .....	9
2.4 Indeksitarkistukset .....	10
2.5 Pienituloisten verotuksen muutokset .....	10
2.6 Lääkekustannusten ja terveydenhuoltomaksujen omavastuuosuus .....	11
3 Rakennepoliittisen ohjelman ehdotukset perusturvaan .....	12
3.1 Ansiotulojen suojaosuus työttömyysturvaan .....	12
3.2 Kotihoidontuen puolittaminen puolisoiden kesken .....	13
3.3 Opintuen keston lyhentäminen ja tason korottaminen.....	14
4 Esimerkkilaskelmia malliperheiden tulonmuodostuksesta 2014 .....	15
4.1 Perusturvaetuuksien ja toimeentulotuen perusosan kehitys 2005–2014.....	16
4.2 Perustyöttömyysturvaa saavan tulonmuodostus .....	17
4.3 Kansaneläkeläistalouden tulonmuodostus .....	18
4.4 Sairaus- tai vanhempainrahalla olevan kotitalouden tulonmuodostus.....	19
4.5 Toisen huoltajan menettäneen talouden tulonmuodostus .....	20
4.6 Opiskelijan kotitalouden tulonmuodostus.....	21
4.7 Kotihoidontuella olevan tulonmuodostus .....	22
4.8 Ansiosidonnaista työttömyysturvaa saavan kotitalouden tulonmuodostus.....	23
4.9 Työeläkettä saavan eläkeläistalouden tulonmuodostus .....	24
4.10 Pienipalkkaisen kotitalouden tulonmuodostus.....	25
4.11 Keskipalkkaisen kotitalouden tulonmuodostus.....	26
5 Esimerkkiperheiden tulotasojen vertailu ja kehitys .....	27
6 Yhteenveto .....	31
Liite: Esimerkkilaskelmien oletukset.....	32
Lähteet.....	34





# 1 Johdanto

Valtion talousarvioesitys sisältää useita verotukseen, etuuksiin ja palvelumaksuihin liittyviä muutosehdotuksia, joilla on vaikutuksia pienituloisten toimeentuloon. Tästä syystä talousarvioesitykset ovat jo julkistamisvaiheessa suuren huomion ja julkisen keskustelun kohteena. Talousarvion hyväksymisenkin jälkeen on noussut esiin tarvetta tarkastella kootusti talousarvion vaikutuksia pienituloisten toimeentuloon. Käsillä oleva raportti on jo THL:n kolmas arvio talousarvion vaikutuksista perusturvaan ja pienituloisten toimeentuloon. Raportin tarkoitus on palvella päätöksentekijöitä ja tutkijoita sekä talousarvio- ja kehysmenettelyprosesseja. Raportti täydentää lqnc"pgrl@'xwquk'vgj v@'@'rcnk@'gkv@'r gt wuwtxcp'tkkw@' { f gp"ctxkqkpvk.

Samaan aikaan kun hallitus teki eduskunnalle esityksen vuoden 2014 talousarvioksi, julkaisi se myös rakennepoliittisen ohjelman talouden kasvuedellytysten ja julkisen talouden vahvistamiseksi elokuussa 2013. Ohjelmassa esitettiin joukko toimenpiteitä, joilla on vaikutuksia perusturvaan ja pienituloisten toimeentuloon. Osa ohjelman ehdotuksista ehti mukaan eduskunnan syksyn budjettilakikäsittelyihin ja siten ne ovat osa talousarviota, ja niiltä osin toimenpiteiden vaikutusten arviointi sisältyy raporttiimme.

Valtion talousarvioesitys vuodelle 2014 perustui hallituksen keväällä 2013 tekemiin kehyspäätöksen ratkaisuihin. Lähtökohtana talousarvioesitykselle olivat tuolloiset oletukset Suomen talouden kehittämisestä. Valtionvarainministeriön esittämän ennusteen mukaan Suomen bruttokansantuote oli supistumassa vuoden 2013 aikana 0,5 prosentilla. Talouden ennustettiin kuitenkin kääntyvään loppuvuodesta hitaaseen kasvuun, ja vuodelle 2014 ennustettiin kokonaistuotannon maltillista kasvua (1,2 %). Valtion budjetin laadintavaiheessa työttömyyden arveltiin vähenevän hitaasti talouskasvun verkkaisuuden ja työmarkkinoiden kohtaantongelmien vuoksi. Lähtökohtana budjetin valmistelussa oli, että julkinen talous pysyy alijäämäisenä. Tästä johtuen valtion talousarvioesityksessä painotettiin kasvua ja työllisyyttä tukevia toimenpiteitä.

Elokuussa 2013 hallitus julkaisi rakennepoliittisen ohjelman talouden kasvuedellytysten ja julkisen talouden vahvistamiseksi. Ohjelman liitteessä esitettiin joukko toimenpiteitä, joilla on vaikutuksia perusturvaan ja pienituloisten toimeentuloon. Näistä keskeisimmät olivat opintotuen korotus ja sen enimmäiskeston lyhentäminen, kotihoidontuen puolittaminen puolisoiden kesken sekä etuoikeutettu ansiotulo työttömyysturvaan ja asumistukeen. Osa rakennepoliittisen ohjelman esityksistä tulee voimaan jo 2014, osa on siirretty valmisteluun. Esimerkiksi kotihoidontuen puolittamisesta on tarkoitus tulla esitys vuoden 2014 aikana, ja uudistus tulee voimaan vuonna 2015.

Seuraavassa tarkastellaan hyväksytyn talousarvion vuonna 2014 voimaan tulevien muutosten vaikutuksiaperusturvaan ja pienituloisten toimeentuloon. Keskeisimmät muutokset rakennepoliittisessa ohjelmassa esitettyjen uudistusten lisäksi ovat joustava hoitoraha, joka korvaa alle 3-vuotiaiden lasten vanhemmille maksettavan osittaisen hoitorahan, sekä työttömyysturvaan tehtävät muutokset. Muun muassa työttömyysturvan korotusosan maksamisesta 20 ensimmäiseltä työttömyyspäivärahapäivältä luovutaan, mutta vastaavasti korotusosaa voidaan maksaa työllistymistä edistävien palvelujen ajalta työttömyyden kestosta riippumatta

# 2 Talousarvion muutokset perusturvaan

## 2.1 Työttömyysturvan muutokset

Talousarvion mukaisesti työttömyysturvan muutokset koskevat työttömyysturvalakia, julkisesta työvoimaja yrityspalvelusta annettua lakia, työsopimuslakia, kunnallisesta viranhaltijasta annettua lakia ja erityösopimuslakia. Muutoksilla toteutetaan työmarkkinajärjestöjen työurasopimukseen sisältyvät ehdotukset, joiden tarkoituksena on yksinkertaistaa lainsäädäntöä ja lisätä työttömyysturvan kannustavuutta.

Lisäpäivärahaoikeuden alkamisikä, eli niin kutsuttua eläkeputkea, nostetaan 60 ikävuodesta 61 vuoteen. Lisäpäivärahaoikeus on tarkoitettu, että ennen 500 päivän täyttymistä 60 vuotta täyttäneet ovat voineet tietyin ehdoin saada lisäpäivärahaa 65-vuotiaaksi saakka. Lisäpäivärahaan oikeutettuja oli vuonna 2012 noin 7,5 prosenttia ansiopäivärahaa saaneista eli noin 20 000 henkilöä.

Ansiosidonnaisen työttömyysturvan kesto lyhennetään 400 päivään niillä työnhakijoilla, jotka eivät ole olleet työssä vähintään kolme vuotta ennen työttömyyden alkamista. Samoin ansiosidonnaisen työttömyysturvan enimmäisaikaa lyhennetään 100 päivällä, jos työnhakija on ilman pätevää syytä kieltäytynyt työllistymistä edistävistä palveluista tai keskeyttää palvelun 250 ensimmäisen työttömyyspäivärahapäivän aikana.

Työttömyyspäivärahan saamisen ehtona olevaa työssäoloehto lyhennetään palkansaajilla 34 viikosta 26 viikkoon ja yrittäjillä 18 kuukaudesta 15 kuukauteen. Lisäksi palkansaajien työssäoloehtoon voidaan laskea korkeimmalla korotetulla palkkatuella tehty työ kokonaan. Yrittäjien työssäoloehdon täyttävän vakuutetun työtuloa korotetaan 1000 euroon, mutta vastaavasti työssäoloehto laskettaessa voidaan laskea yhteen kaikki yrittäjänä tehty työ. Lisäksi yrittäjien työttömyysturvan saamisen edellytyksiä lievennetään siten, että yritystoiminta voidaan tulkita sivutoimiseksi aiempaa helpommin.

Työttömyysturvan aktiivikorotuksien maksamisesta 20 ensimmäiseltä työttömyyspäivärahapäivältä lopetetaan. Tämä koskee niin perustyöttömyysturvan korotusosaa kuin ansiosidonnaisen korotettua ansio-osaa. Korotettua ansio-osaa maksettiin noin 168 000 henkilölle vuonna 2012, joista 84 prosentille työttömyysjakson alkaessa. Peruspäivärahan korotusosaa maksettiin noin 25 000 henkilölle, joista 58 prosentille työttömyysjakson alussa. Samoin pitkän työuran päättyessä maksettavan korotusosan ja korotetun ansio-osan enimmäismaksuaikaa lyhennetään 100 päivästä 90 päivään. Noin 13 000 henkilöä sai korotettua ansio-osaa pitkän työuran perusteella vuonna 2012 ja alle tuhat henkilöä peruspäivärahalla korotusosaa.

Ansiosidonnaisen työttömyysturvan korotettu ansio-osa nostetaan voimassa olleen muutosturvan ansio-osan tasolle. Korotettu ansio-osa on 57,5 % päiväpalkan ja perusosan erotuksesta, muutosturvassa se on ollut vastaavasti 65 %. Korotettu ansio-osa on 2700 euron kuukausipalkan perusteella lasketulla päivärahalla noin 227 euroa kuukaudessa ja muutosturva on ollut 379 euroa kuukaudessa. Peruspäivärahassa ja työmarkkinatuessa korotusosa ja muutosturva ovat samansuuruiset eli 102 euroa kuukaudessa.

Sovitellun ansiopäivärahan enimmäismäärää muutetaan siten, että se lapsikorotuksineen yhdessä työtulon kanssa voi olla enintään 100 prosenttia päivärahan perusteena olevasta palkasta. Aiemmin voimassa olleen lain mukaan enimmäismäärä oli 90 prosenttia tavallisessa ansiopäivärahassa ja 100 prosenttia, jos työnhakija saa korotettua ansio-osaa. Lisäksi työttömyyspäivärahan omavastuuaikaa ei enää oteta huomioon eikä palkanmäärityä tehdä uudestaan, jos omavastuuaikea on huomioitu tai palkanmääritys on jo kerran tehty viimeisen vuoden aikana. Työmarkkinatuessa vastaavasti otetaan huomioon omavastuuaikea vain kerran työmarkkinatuen maksamisen aikana.

Työmarkkinatuki muutetaan kannustavammaksi siten, että korotusosaa (102 e/kk) voidaan maksaa työllistymistä edistävien palvelujen ajalta riippumatta siitä, miten pitkään työmarkkinatuen saaja on ollut työttömänä. Tähän asti oikeus korotusosaan on rajattu niille työmarkkinatukea saaville, jotka ovat saaneet työmarkkinatukea enintään 500 päivää tai enintään 180 päivää sen jälkeen kun oikeus työttömyyspäivärahaan on päättynyt 500 päivän enimmäisajan täyttymisen vuoksi.

Työmarkkinatuen tarveharkintaa koskevia säännöksiä yksinkertaistetaan luopumalla apurahansaajia koskevista erityisehdoista ja 180 päivän tarveharkinnattomasta jaksosta 500 työttömyyspäivärahopäivän jälkeen.

Osatyökykyisten työllistymisen helpottamiseksi osasairauspäivärahakauden enimmäiskestoja pidennetään 72 arkipäivästä 120 arkipäivään vuodesta 2014 lähtien.

## 2.2 Joustava hoitoraha

Työ- ja perhe-elämän yhteensovittamisen parantamiseksi otetaan vuonna 2014 käyttöön joustava hoitoraha, jonka oletetaan kannustavan myös lyhytkestoisen osa-aikatyön tekemiseen. Työllisyyden näkökulmasta tarkasteltuna joustava hoitoraha ei välttämättä tuota haluttua lopputulosta eli lisää kotona olevien äitien osa-aikatyön vastaanottamista. Osa-aikatyö ei aina välttämättä sijoitu perheen arjen näkökulmasta sopiviin vuorokaudenaikoihin tai tarjolla ei ole osa-aikaisia työpaikkoja.

Joustava hoitoraha korvaa alle 3-vuotiaiden lasten vanhemmille maksettavan osittaisen hoitorahan. Osittainen hoitoraha säilyy kuitenkin entisen kaltaisena lapsen perusopetuksen ensimmäisen ja toisen lukuvuoden ajalta sekä silloin kun lapsi osallistuu oppivelvollisena esiopetukseen. Vanhempien työssäkäynnin osalta osittaisen ja joustavan hoitorahan ehdot ovat samat. Keskimääräinen viikoittainen työaika saa olla enintään 30 tuntia tai 80 prosenttia alan tavanomaisesta kokopäivätyön työajasta.

Joustava hoitoraha on korkeampi kuin osittainen hoitoraha (98 e/kk) ja se on porrastettu työajan mukaan. Joustavaa hoitorahaa maksetaan 243 euroa kuukaudessa, jos työaika on noin 3 päivää viikossa tai 4,5 tuntia päivässä. Etuuden määrä on 162 euroa kuukaudessa silloin, kun työaika on noin 4 päivää viikossa tai 6 tuntia päivässä. Osittainen ja joustava hoitorahat ovat veronalaista tuloa.

Valtionosuuksia lisätään 11 milj. eurolla uudistuksen aiheuttaman lisääntyvän päivähoidon tarpeen johdosta.

## 2.3 Asumistuki

Yleisessä asumistuessa hyväksyttäviä vuokria korotetaan tuensaajien vuokrien nousua vastaavasti ja tuensaajien tuloarvoja korotetaan työmarkkinatuen nousua vastaavasti. Lisäksi enimmäisvuokriin tehdään alueellisesti kohdennettu ylimääräinen korotus. Korotusten jälkeen keskimääräisen asumistuen arvioidaan nousevan vuoden 2013 lopun 286 eurosta 300 euroon vuoden 2014 loppuun mennessä.

Tuloarvoja korotetaan viidellä eurolla kuukaudessa. Korottamisen jälkeen täysimääräiseen asumistukeen oikeuttava tuloarvo nousee yksin asuvalla 700 eurosta 705 euroon kuukaudessa. Vastaavasti korkein tulo, joka vielä oikeuttaa yksin asuvan asumistukeen, nousee Helsingissä 1855 eurosta 1950 euroon kuukaudessa.

Asumistuessa hyväksyttäviä enimmäisasumismenoja korotetaan 0,43 euroa neliometriä kohden kuukaudessa. Korotus vastaa tuensaajien vuokrissa tapahtunutta nousua vuoden 2012 lokakuusta vuoden 2013 lokakuuhun. Enimmäisasumismenojen korottaminen nostaa keskimääräistä asumistukea noin

kuudella eurolla kuukaudessa. Lisäksi enimmäisvuokriin tehdään alueellisesti kohdennettu ylimääräinen korotus. Paikkakunnan vuokratasosta riippuen korotus on 0,10-0,60 euroa neliometriä kohden kuukaudessa.

Hyväksyttäviä vesimaksuja tarkistetaan käyttö- ja jäteveden hintojen nousua vastaavasti ja kiinteistökohtaista normia yleistä kustannuskehitystä vastaavasti. Lämmityskustannusnormit pidetään ennallaan, koska niiden tasossa ei ole tapahtunut nousua edelliseen vuoteen verrattuna.

Asumistukea sai vuoden 2013 lopussa noin 192 000 ruokakuntaa, mikä on noin 12 000 edellistä vuotta enemmän. Vuonna 2013 tukea maksettiin noin 670 miljoonaa euroa.

## 2.4 Indeksitarkistukset

Kansaneläkeindeksi seuraa elinkustannusindeksiä, jonka Tilastokeskus laskee keskeisten hyödykkeiden hintatietojen perusteella. Indeksiin sidottuja etuuksia korotetaan vuoden alussa, millä korjataan edellisen vuoden inflaation heikentävä vaikutus etuuksien ostovoimaan. Kela vahvistaa kansaneläkeindeksin pisteluvun, joka vuonna 2014 on 1630. Kansaneläkeindeksiin sidottuja etuuksia korotetaan indeksikorotuksen verran 1,3 prosenttia vuoden 2014 alussa ottaen kuitenkin huomioon elokuussa 2013 tehdyt aikaistetut indeksikorotukset. Myös sosiaali- ja terveydenhuollon asiakasmaksuja tarkistetaan lain mukaan joka toinen vuosi kansaneläkeindeksin muutoksen mukaisesti.

Vuonna 2013 eräitä kansaneläkeindeksiin sidottuja etuuksien ja toimeentulotuen indeksikorotuksia aikaistettiin, ja niitä korotettiin 0,7 % elokuussa 2013 pienituloisten ostovoiman tukemiseksi. Kevään kehyspäätöksen mukaisesti tämä korotus otetaan vähentävänä tekijänä huomioon tehtäessä indeksikorotusta vuonna 2014.

Kehysriihessä 2012 päätetyn mukaisesti lapsilisien indeksikorotukset jätetään tekemättä vuosina 2013–2015.

Opintoraha sidotaan indeksiin 1.8.2014 alkaen. Tämän jälkeen kaikki perusturvaetuudet on sidottu kansaneläkeindeksiin, ja ne ovat täten indeksisuojan piirissä. Vähimmäispäivärahat, lapsilisä ja kotihoidon tuki sidottiin kansaneläkeindeksiin vuonna 2011. Lisäksi opintolainan valtiontakausta korotetaan 100 eurolla 400 euroon kuukaudessa.

Työeläkeindeksi on 2509 vuonna 2014 eli se nousee 1,4 prosenttia vuoden 2013 tasosta. Työeläkeindeksillä tarkistetaan maksussa olevat työeläkkeet. Työeläkeindeksiä laskettaessa palkkojen muutoksen osuus on 20 prosenttia ja hintojen muutoksen 80 prosenttia.

Indeksitarkistukset lisäävät sosiaaliturvaetuuksien kustannuksia ensi vuonna noin 349,9 miljoonalla eurolla. Kuntien osuus lisäkustannuksista on 59,5 miljoonaa euroa ja valtion 73,1 miljoonaa euroa. Pääosan kustannuksista rahoittaa yksityisten alojen eläkejärjestelmä.

## 2.5 Pienituloisten verotuksen muutokset

Pieni- ja keskituloisten tuloverotusta kevennetään korottamalla kunnallisverotuksen perusvähennyksen enimmäismäärää 50 eurolla ja työtulovähennyksen enimmäismäärää 40 eurolla. Tämä vähentää kuntien verotuloja arviolta yhteensä 27 milj. euroa. Verotus ei välttämättä kevene, sillä monessa kunnassa kunnallisveroprosentti nousee vuonna 2014.

## 2.6 Lääkekustannusten ja terveydenhuoltomaksujen omavastuuosuus

Sairausvakuutuslain muutos laskee lääkekustannusten vuotuista omavastuuosuutta 670 eurosta 610 euroon. Uudistus laskee paljon lääkkeitä käyttävien tai yksittäisiä kalliita lääkkeitä käyttävien vakuutettujen lääkekustannuksia. Jos saman kalenterivuoden aikana vakuutetulle korvatuista lääkkeistä, kliinisistä ravintovalmisteista sekä perusvoiteista korvaamatta jääneiden korvauksien perusteena olevien kustannusten yhteismäärä ylittää 610 euron vuotuisen omavastuuosuuden, vakuutetulla on oikeus ylittävältä määrältä lisäkorvaukseen. Lisäkorvaus on 100 prosenttia 1,50 euron lääkekohtaisen omavastuuosuuden ylittävältä osalta.

Kaikki nykyisen lääkekaton ylittävät hyötyvät lääkekaton laskusta täysimääräisesti. Vuonna 2012 lääkekaton ylittäneitä oli arviolta noin 160 000 henkilöä ja määrän arvioidaan kasvavan nykyisestä noin 21 prosentilla 195 000:een. Eniten lääkekorvauksia maksetaan tilastojen perusteella iäkkäille henkilöille, jotka kuuluvat eläkkeellä olevaan väestöön ja samalla usein myös alempiin tuloluokkiin.

# 3 Rakennepoliittisen ohjelman ehdotukset perusturvaan

Hallitus julkaisi rakennepoliittisen ohjelman talouden kasvuedellytysten ja julkisen talouden vahvistamiseksi 29. elokuuta 2013. Ohjelman liitteessä esitettiin joukko toimenpiteitä, joilla on vaikutuksia perusturvaan ja pienituloisten toimeentuloon. Niistä keskeisimmät ovat ansiotulojen suojaosuudet työttömyysturvaan ja asumistukeen, kotihoidontuen puolittaminen puolisoiden kesken ja uusien korkeakouluopiskelijoiden opintorahan korotus. Lisäksi ohjelmassa esitettiin asetettavaksi työryhmä valmistelemaan osallistavan sosiaaliturvan toimenpideohjelmia.

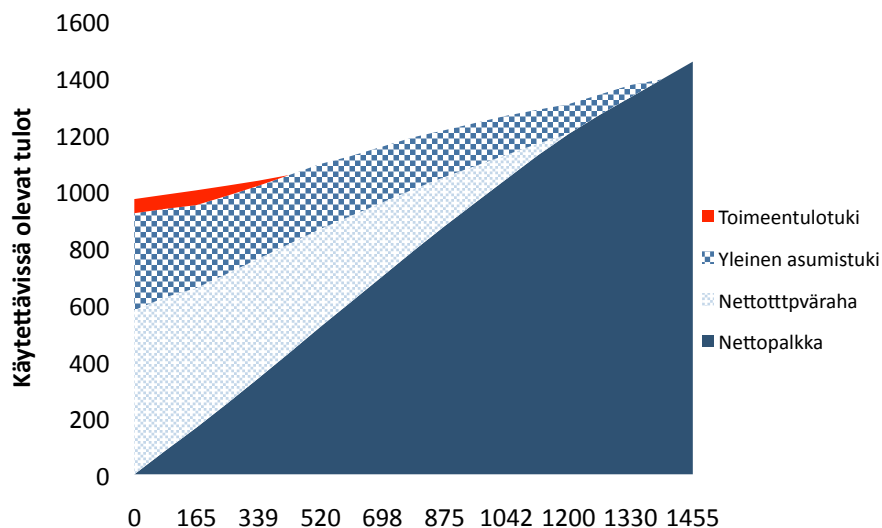
## 3.1 Ansiotulojen suojaisuus työttömyysturvaan

Vuoden 2014 alussa tuli voimaan 300 ansiotulon suojaisuus työttömyysturvaan. Esitys asumistuen suojaosuudesta on tarkoitus valmistella vuoden 2014 aikana. Uudistuksen on tarkoitus tulla voimaan yleisen asumistuen kokonaisuudistuksen yhteydessä vuoden 2015 alussa.

Kuviossa 3.1. on esitetty vuokralla yksinasuvan ansiotulojen yhteensovitus työttömyysturvan, asumistuen sekä toimeentulotuen kanssa ennen ansiotulojen suojaosuusuudistusta ja uudistuksen jälkeen (kuvio 3.2.). Vertailusta voidaan havaita, että työttömyysturvan ansiotulon suojaosuuden myötä etuuksien ja ansiotulojen yhteensovitus lievenee: pienistä ansioista jää enemmän käteen suojaosuuden ansiosta. Ansiotulojen suojaisuus ei vaikuta juurikaan käteen jääviin tuloihin alle kolmensadan ansiotuloilla, koska toimeentulotuen pieneneminen syö etuoikeutetun ansiotulon tuoman tulonlisäyksen.

Toimeentulotuen laskennallinen tarve sen sijaan poistuu nopeasti jo pienillä ansiotuloilla työttömyysturvan suojaosuuden ansiosta. Vuonna 2013 esimerkkilaskelman mukaan toimeentulotuen tarve poistuu vasta 500 euron bruttoansioilla, mutta vuonna 2014 toimeentulotuen tarve poistuu jo 200 bruttoansioilla. Uudistuksen myötä ansiotulojen ja toimeentulotuen yhteensovituksen tuloalue supistuu merkittävästi ja pienetkin ansiotulot nostavat kotitalouden tulot yli toimeentulotuen rajojen.

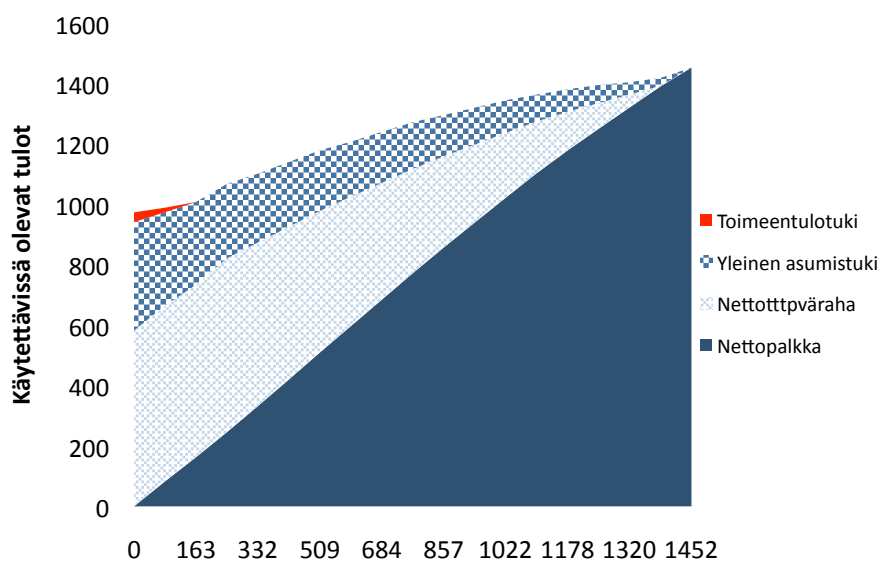
Yli kolmensadan euron kuukausiansioilla työttömyysturvan suojaisuus kasvattaa käteen jääviä tuloja noin 80 euroa, jos bruttoansiotulot ovat 300-1300 euroa. Ansitulon suojaosuuden seurauksena sovitellun työmarkkinatuen yläraja nousee yli 1600 euron bruttoansioihin saakka.



**Kuvio 3.1. Tulonsiirtojen ja palkkatulojen yhteensovitus 2013**

(yksinasuva, työmarkkinatuki, vuokra 493 €/kk, III kuntaryhmä)

Lähde: SISU-malli



**Kuvio 3.2. Tulonsiirtojen ja palkkatulojen yhteensovitus 2014**

(yksinasuva, työmarkkinatuki, vuokra 493 €/kk, III kuntaryhmä)

Lähde: SISU-malli

### 3.2 Kotihoidontuen puolittaminen puolisoiden kesken

Rakennepoliittisessa toimenpideojelmassa esitetään, että nykyinen kotihoidontuki jaetaan puoliksi molemmille vanhemmille. Jos toinen vanhemmista ei pidä hänelle kohdennettua vapaata, perhe menettää tältä osin kotihoidontuen. Samalla esitetään, että subjektiivista päivähoito-oikeus rajoitetaan osapäivähoitoon sosiaaliset tekijät huomioon ottaen, mikäli vanhempi on kotona vanhempainvapaalla, hoitovapaalla tai kotihoidontuella. Esityksen tarkempi sisältö valmistellaan sosiaali- ja terveysministeriössä ja opetus- ja kulttuuriministeriössä vuoden 2014 aikana, ja muutoksen on tarkoitus tulla voimaan vuonna 2015.

Kotihoidontukea maksetaan 341 euroa kuukaudessa alle kolmevuotiaasta lapsesta, joka ei ole julkisessa päivähoitossa tai 524 euroa kuukaudessa, mikäli kotitalouden tulot oikeuttavat kotihoidontuen hoitolisään. Lisäksi monet kunnat maksavat kuntakohtaisia lisiä kotihoidontukeen. Kotihoidon tuen saajia oli vuonna 2012 noin 110 000 naista ja 6 400 miestä.

### **3.3 Opintuen keston lyhentäminen ja tason korottaminen**

Uusien korkeakouluopiskelijoiden opintorahan tasoa korotetaan 11 prosenttia elokuusta 2014 lähtien. Samalla yhden korkeakoulututkinnon suorittamista varten oikeuttavia opintotukikuukausia vähennetään viidellä. Uudistus on tarkoitettu toteuttaa kustannusneutraalisti. Uudistus koskee vain uusia, 1. elokuuta 2014 jälkeen korkeakouluopinnot aloittaneita. Vanhojen korkeakouluopiskelijoiden opintoraha nousee myös 2014 ensimmäisen indeksikorotuksen myötä 302 euroon kuukaudessa. Elokuussa 2014 ja sen jälkeen aloittaneiden korkeakouluopiskelijoiden opintoraha on 335 euroa kuukaudessa.

Vuonna 2012 korkeakouluopiskelijoita oli noin 170 000, joista vuonna 2012 opintonsa aloittaneita 26 000.



## 4 Esimerkkilaskelmia malliperheiden tulonmuodostuksesta 2014

Seuraavassa on esitetty malliperhelaskelmia kotitalouksien tulonmuodostuksesta vuonna 2014. Laskelmien tuottamiseen on käytetty Tilastokeskuksen SISU-mikrosimulointimallia. Laskelmissa on huomioitu talousarviossa esitetyt etuuskien ja verotuksen muutokset sekä indeksikorotukset. Malliperhelaskelmissa käytetyt tarkemmat oletukset on löydettävissä liitteestä sekä perusturvan riittävyyden arviointiraportista.

Malliperheinä käytetään neljää perhetyyppiä: (i) yksinasuva (ii) pariskunta ilman lapsia (iii) yhden lapsen yksinhuoltaja (lapsi 3–7-vuotias, mutta kotihoidon tuessa alle 3-vuotias) ja (iv) puoliset joilla kaksi lasta (toinen lapsi 3–7-vuotias, toinen 10–15-vuotias; kotihoidon tuessa toinen lapsi on alle 3-vuotias). Pariskuntien kohdalla oletuksena on, että molemmat aikuisjäsenet saavat samaa perusturvaetuutta eli työttömyyspäivärahaa, opintotukea tai kansaneläkettä tai ovat tulotasoltaan keskenään samassa asemassa. Perheissä, joissa toinen vanhemmista on vanhempainvapaalla tai kotihoidontuella, puolison oletetaan saavan perustyöttömyysturvaa.

Malliperheiden oletetaan asuvan vuokralla. Asumiskulujen perusteena ovat keskivuokrat Tilastokeskuksen keskivuokrien mukaan (muu Suomi – PKS) vuodelta 2012. Tilastokeskuksen vuokratilasto perustuu työvoimatutkimuksen yhteydessä kerättyyn neljännesvuosittaiseen vuokratilaston haastatteluaineistoon sekä Kansaneläkelaitoksen asumistukirekisteriin. Vuosien 2013 ja 2014 keskivuokrat on saatu korottamalla vuoden 2012 keskineliövuokria indeksillä 3,5. Asumistuen suhteen sovelletaan kuntaryhmän kolme vuokranormeja. Kyseiseen kuntaryhmään kuuluvat suuret ja keskisuuret kaupungit pääkaupunkiseudun kuntia lukuun ottamatta.

Malliperhelaskelmien vuoden 2014 asumismenot oletetaan seuraavasti.

1. Yksinasuva: 40 m<sup>2</sup>, asumismenot 504 e/kk
2. Pariskunta: 58 m<sup>2</sup>, asumismenot 649 e/kk
3. Yhden lapsen yksinhuoltaja: 62 m<sup>2</sup>, asumismenot 606 e/kk
4. Pariskunta + 2 lasta: 80 m<sup>2</sup>, asumismenot 754 e/kk.

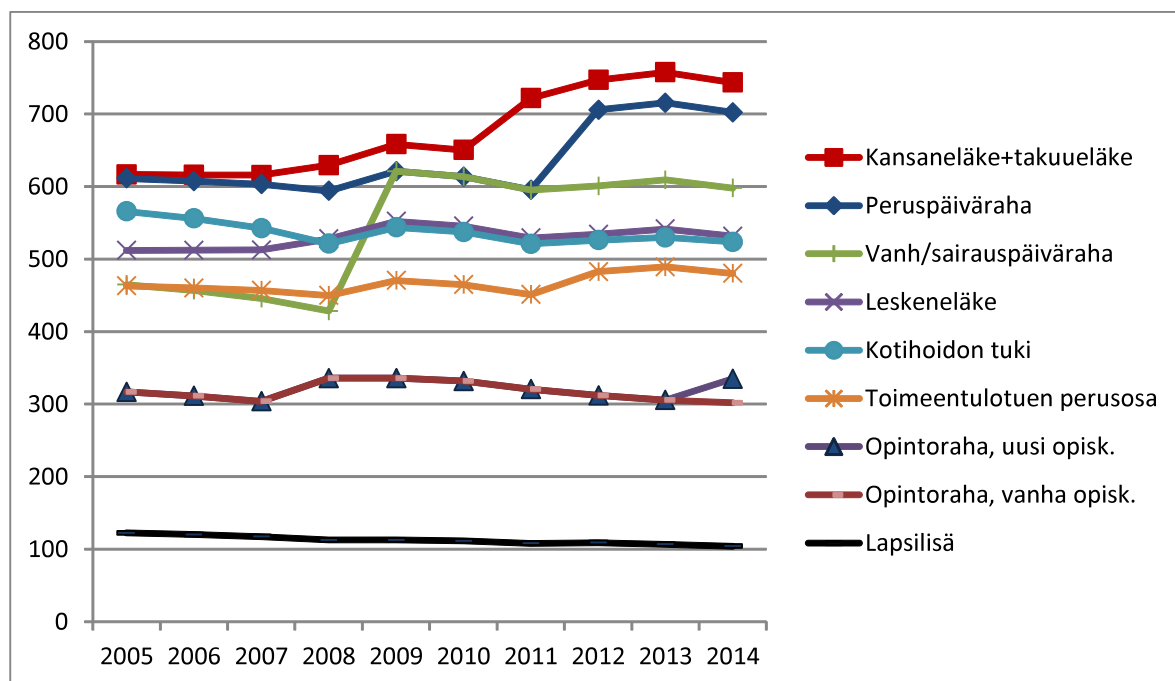
Käytettävissä olevat tulot esitetään sekä ennen että jälkeen asumismenojen. Esitystapaa voidaan perustella kahdella seikalla: Ensiksi asunto on välttämätön hyödyke, ja asumismenoihin on kotitalouden omilla valinnoilla vain rajallinen vaikutus. Toiseksi asumismenoja korvataan sekä Kelan asumisen tuissa että toimeentulotuessa. Näin ollen perusturvan taso on riippuvainen korvattavista asumismenoista.

Esimerkkilaskelmien keskipalkat on laskettu Tilastokeskuksen 2012 palkkatilastojen mukaan, korotettuna vuoden 2014 tasoon ansiotasoindeksiennusteen mukaisesti. Keskipalkaksi on vuonna 2014 arvioitu 3 290 euroa kuukaudessa. Pienipalkkaisuus on määritelty laskelmissa 50 % keskipalkasta eli 1 645 euroa kuukaudessa. Kokonaiseläkkeen suuruus on arvioitu Eläketurvakeskuksen vuoden 2012 tilastojen keskimääräisen kokonaiseläkkeen perusteella korottamalla se työeläindeksillä vuoden 2014 keskimääräiseksi eläkkeeksi eli 1549 euroksi kuukaudessa. Tämä arvio ei huomioi sitä, että uudet eläkeläiset saavat keskimäärin korkeampaa eläkettä.

#### 4.1 Perusturvaetuuksien ja toimeentulotuen perusosan kehitys 2005–2014

Kuviossa 4.1. on esitetty keskeisimpien Kelan perusturvaetuuksien ja yksinasuvan toimeentulotuen perusosan reaalin kehitys viimeisen kymmenen vuoden aikana. Etuuksien tasot on esitetty vuoden 2014 rahassa. Jos verrataan etuuksien tasoa vuonna 2005 ja 2014, niin lapsilisä ja kotihoidontuki ovat laskeneet reaalisesti vuodesta 2005. Sen sijaan kansaneläke / takuueläke, toimeentulotuen perusosa, perustyöttömyysturva sekä vähimmäismääräiset sairaus- ja vanhempainpäivärahat ovat nousseet reaalisesti tasokorotusten myötä. Syksyllä 2014 aloittavien korkeakouluopiskelijoiden opintorahaan tulee tasokorotus elokuussa.

Vuonna 2008 toteutetun kuntakalleusluokitusten poiston vaikutus ei näy kuviossa, sillä etuudet on esitetty I kuntakalleusluokan mukaan myös ennen vuotta 2008. Uudistuksessa II kuntaryhmässä asuvien kansaneläkkeet ja toimeentulotuen perusosa korotettiin I kuntaryhmän tasolle. Vuonna 2008 korotettiin myös vähimmäismääräisiä vanhempain- ja sairauspäivärahoja. Vuonna 2010 kansaneläkeläisten toimeentulo parani takuueläkkeen myötä, ja vuonna 2012 tehtiin perustyöttömyysturvaan, asumistukeen ja toimeentulotuen perusosaan tasokorotukset. Lapsilisä sidottiin indeksiin vuonna 2011, mutta jo samana vuonna päätettiin jäädyttää lapsilisien indeksitarkistukset vuosille 2013–2015.



**Kuvio 4.1. Keskeisten Kelan etuuksien ja toimeentulotuen perusosan reaalin kehitys 2005–2014.**

Lähde: SISU-malli.

\*Kansaneläkkeen ja toimeentulotuen kuntien kalleusluokka I ennen vuotta 2008.

## 4.2 Perustyöttömyydestä saavan tulonmuodostus

Talousarvioon ei sisälly muutoksia työttömyysturvaetuksien tasoihin indeksikorotuksia lukuun ottamatta. Talousarviossa päätettiin kuitenkin työttömyysturvan aktiivikorotuksista sekä työttömyysturvan ja ansiotulojen yhteensovituksen uudistuksista, joiden vaikutusta tuloihin käsiteltiin luvussa 3.1. Taulukossa 4.2. on esitetty esimerkkilaskelmat perustyöttömyydestä saavien tulonmuodostuksesta vuonna 2014. Työvoimapolitiittisiin toimenpiteisiin osallistumisen ajalta maksettavia aktiivikorotuksia ei ole laskelmissa mukana. Työttömyysturvaan sisältyvät lapsikorotukset ja lapsilisän yksinhuoltajakorotukset on huomioitu.

Talousarviossa päätettyjen etuus- ja veromuutosten jälkeen yksinasuvan työttömän käytettävissä olevat tulot vuonna 2014 ovat 984 euroa kuukaudessa ja asumismenojen jälkeen 480 euroa kuukaudessa. Laskennallista toimeentulotukea yksinasuva työtön saa 43 euroa kuukaudessa. Työttömän yksinhuoltajan käytettävissä olevat tulot ovat 1480 euroa ja asumismenojen jälkeen 831 euroa kuukaudessa. Laskennallinen toimeentulotuen tarve on 30 euroa.

Kahden työttömän kotitalouden käytettävissä olevat tulot ovat 1435 euroa kuukaudessa ja asumismenojen jälkeen 829 euroa kuukaudessa. Laskennallista toimeentulotuen tarvetta ei ole. Kahden työttömän vanhemman ja kahden lapsen kotitalouden käytettävissä olevat tulot ovat 2185 euroa kuukaudessa ja asumismenojen jälkeen 1431 euroa kuukaudessa. Laskennallisen toimeentulotuen tarve on 159 euroa.

**Taulukko 4.2. Työttömän kotitalouden tulonmuodostus 2014, €/kk**

	Kotitaloustyyppi			
	Yksin	Yh+1	Pariskunta	Pari+2
Peruspvr. / työmarkkinatuki	702	702	1404	1404
lapsikorotus		113		333
Yleinen asumistuki	359	477	272	397
Lapsilisä		153		219
Elatustuki		154		
Verot	120	150	241	327
Toimeentulotuki	43	30	0	159
<b>Käytettävissä olevat tulot (KTU)</b>	<b>984</b>	<b>1480</b>	<b>1435</b>	<b>2185</b>
<b>KTU asumismenojen jälkeen</b>	<b>480</b>	<b>831</b>	<b>829</b>	<b>1431</b>

### 4.3 Kansaneläkeläistalouden tulonmuodostus

Vuoden 2014 talousarviossa ei ole eläkeläistalouksien etuuksiin kohdistuvia muutoksia indeksikorotuksia lukuun ottamatta. Yksinasuvan eläkeläisen käytettävissä olevat tulot vuonna 2014 ovat 1118 euroa kuukaudessa ja asumismenojen jälkeen 614 euroa kuukaudessa. Eläkettä saavan yksinhuoltajan käytettävissä olevat tulot ovat 1563 euroa ja asumismenojen jälkeen 914 euroa kuukaudessa. Kahden eläkkeensaajan käytettävissä olevat tulot ovat 1828 euroa kuukaudessa ja asumismenojen jälkeen 1222 euroa kuukaudessa. Kahden eläkkeensaajan ja kahden lapsen kotitalouden käytettävissä olevat tulot ovat 2243 euroa kuukaudessa ja asumismenojen jälkeen 1489 euroa kuukaudessa. Yhdelläkään malliperhelaskelmien eläkeläistaloudella ei synny laskennallisen toimeentulotuen tarvetta.

**Taulukko 4.3. Eläkeläistalouden tulonmuodostus 2014, €/kk**

	Kotitaloustyyppi			
	Yksin	Yh+1	Pariskunta	Pari+2
Kansaneläke / takuueläke	743	743	1 487	1 487
lapsikorotus		22		88
Eläkkeensaajien asumistuki	380	496	351	460
Lapsilisä		153		219
Elatustuki		154		
Verot	5	5	10	11
Toimeentulotuki	0	0	0	0
<b>Käytettävissä olevat tulot (KTU)</b>	<b>1118</b>	<b>1563</b>	<b>1828</b>	<b>2243</b>
<b>KTU asumismenojen jälkeen</b>	<b>614</b>	<b>914</b>	<b>1222</b>	<b>1489</b>

#### 4.4 Sairaus- tai vanhempainrahalla olevan kotitalouden tulonmuodostus

Talousarviossa ei ole vähimmäismääräisellä sairaus- tai vanhempainrahalla olevien kotitalouksien etuuksiin kohdistuvia muutoksia indeksikorotuksia lukuun ottamatta. Esimerkkilaskelmat on tehty lapsettomilla kotitalouksille sairauspäivärahan mukaisesti ja lapsiperheellisille vanhempainpäivärahan mukaisesti. Valinnalla ei ole vaikutusta esimerkkilaskelmiin, sillä vähimmäismääräiset päivärahat ovat samansuuruisia. Vanhempainrahaa saavan lapsiperheen toisen puolison oletetaan saavan työttömyysturvan peruspäivärahaa. Päivärahat ovat veronalaista tuloa.

Yksinasuvan vähimmäismääräisellä sairauspäivärahalla olevan tulot muodostuvat päivärahan lisäksi asumistuesta sekä toimeentulotuesta. Yksinasuva vähimmäismääräisellä sairauspäivärahalla olevan käytettävissä olevat tulot ovat 984 euroa kuukaudessa ja asumismenojen jälkeen 480 euroa kuukaudessa.

Vähimmäismääräisellä vanhempainrahalla olevan yksinhuoltajan käytettävissä olevat tulot ovat 1480 euroa kuukaudessa ja asumismenojen jälkeen 831 euroa kuukaudessa. Pariskunnan, joista molemmat ovat vähimmäismääräisellä sairauspäivärahalla, käytettävissä olevat tulot ovat 1422 euroa kuukaudessa ja asumismenojen jälkeen 816 euroa kuukaudessa. Vähimmäismääräisellä vanhempainrahalla olevan ja työttömyysturvan peruspäivärahalla olevan lapsiperheellisen pariskunnan käytettävissä olevat tulot ovat 2185 euroa kuukaudessa ja asumismenojen jälkeen 1431 euroa kuukaudessa.

Kaikki esimerkkilaskelmien vähimmäismääräisellä päivärahalla olevat malliperheet ovat laskennallisesti oikeutettuja toimeentulotukeen ilman erityisiä menoja.

**Taulukko 4.4. Sairaus- tai vanhempainrahalla olevan kotitalouden tulonmuodostus 2014, €/kk**

	Kotitaloustyyppi			
	Yksin	Yh+1	Pariskunta	Pari+2
Päiväraha	598	598	1196	1467
Yleinen asumistuki	359	477	336	473
Lapsilisä		153		219
Elatustuki		154		
Verot	89	89	179	253
Toimeentulotuki	117	187	69	280
<b>Käytettävissä olevat tulot (KTU)</b>	<b>984</b>	<b>1480</b>	<b>1422</b>	<b>2185</b>
<b>KTU asumismenojen jälkeen</b>	<b>480</b>	<b>831</b>	<b>816</b>	<b>1431</b>

## 4.5 Toisen huoltajan menettäneen talouden tulonmuodostus

Taulukossa 4.5 on esitetty toisen huoltajan menettäneen yksinhuoltajatalouden etuudet ja niiden tasot. Talousarviossa ei ole esitetty muutoksia leskien etuuksiin indeksikorotuksia lukuun ottamatta. Yksinhuoltajalesken tulot muodostuvat leskeneläkkeestä, puoliorvon eläkkeestä, asumistuesta ja lapsilisästä. Leskeneläke on verotettavaa tuloa, mutta eläketulovähennyksen ansiosta siitä ei makseta veroa. Leskeneläke ei oikeuta takuueläkkeeseen. Leskeneläkettä saavan yksinhuoltajan käytettävissä olevat tulot ovat 1446 euroa kuukaudessa ja asumismenojen jälkeen 797 euroa kuukaudessa.

**Taulukko 4.5. Toisen huoltajan menettäneen talouden tulonmuodostus 2014, €/kk**

	Kotitaloustyyppi
	Yksinhuoltajaleski
Leskeneläke	634
Puoliorvon eläke	151
Eläkkeensaajan asumistuki	508
Lapsilisä	153
Verot	0
Toimeentulotuki	0
<b>Käytettävissä olevat tulot (KTU)</b>	<b>1446</b>
<b>KTU asumismenojen jälkeen</b>	<b>797</b>

## 4.6 Opiskelijan kotitalouden tulonmuodostus

Vuonna 2014 opintorahaan tehdään ensimmäinen indeksikorotus. Lisäksi elokuun 2014 jälkeen aloittavien korkeakouluopiskelijoiden opintoraha on 11 prosenttia korkeampi kuin vanhojen opiskelijoiden. Alla on esitetty opiskelijoiden tulonmuodostus erikseen vuonna 2014 opintonsa aloittaville opiskelijoille ja vanhoille opiskelijoille. Esimerkkilaskelmat on tehty yliopisto-opiskelijoiden opintotuen mukaisesti. Opiskelijoiden asema poikkeaa muista talouksista siinä, että toimeentulotuessa opintolaina luetaan tuloksi opiskelijoilla, riippumatta siitä onko opiskelija hakenut sitä. Näin ollen vuoden alussa tapahtuva opintolainan valtiotakauksen nousu 300 eurosta 400 euroon kuukaudessa vaikuttaa opiskelijoiden toimeentulotuen saantiin. Opintotuen asumislisä on ollut yksilökohtainen vuodesta 2009 eli puolison tulot eivät vaikuta siihen. Lapsiperheelliset opiskelijat kuuluvat yleisen asumistuen piiriin.

Opintuen korotus uusille korkeakouluopiskelijoille ei muuta laskennallisesti yksinasuvan korkeakouluopiskelijan käytettävissä olevia tuloja, sillä 30 euron korotus leikkautuu toimeentulotuessa pois. Muissa esimerkkilaskelmien perhetyypeissä uudet korkeakouluopiskelijat hyötyvät uudistuksen myötä 30 euroa kuukaudessa opiskelijaa kohden. Yksinasuvan korkeakouluopiskelijan käytettävissä olevat tulot ovat näin ollen ilman opintolainaa 584 euroa kuukaudessa ja asumismenojen jälkeen 80 euroa kuukaudessa. Opintolainan kanssa käytettävissä olevat tulot ovat 400 euroa korkeammat kuukaudessa.

**Taulukko 4.6. Korkeakouluopiskelijan kotitalouden tulonmuodostus 2014, €/kk**

	Vuonna 2014 aloittaneet				Ennen vuotta 2014 aloittaneet			
	Yksin	Yh+1	Pariskunta	Pari+2	Yksin	Yh+1	Pariskunta	Pari+2
Opintoraha	335	335	671	671	302	302	604	604
Asumislisä /asumistuki	202	477	403	603	202	477	403	603
Lapsilisä		153		219		153		219
Elatustuki		154				154		
Verot	0	0	0	0	0	0	0	0
Toimeentulotuki	47	0	0	0	81	0	0	0
<b>Käytettävissä olevat tulot (KTU)</b>	<b>584</b>	<b>1119</b>	<b>1074</b>	<b>1493</b>	<b>584</b>	<b>1086</b>	<b>1007</b>	<b>1426</b>
<b>KTU ml. opintolaina</b>	<b>984</b>	<b>1519</b>	<b>1874</b>	<b>2293</b>	<b>984</b>	<b>1486</b>	<b>1807</b>	<b>2226</b>
<b>KTU asumism. jälkeen</b>	<b>80</b>	<b>470</b>	<b>468</b>	<b>739</b>	<b>80</b>	<b>437</b>	<b>401</b>	<b>672</b>
<b>KTU asumism. jälkeen ml. opintolaina</b>	<b>480</b>	<b>870</b>	<b>1268</b>	<b>1539</b>	<b>480</b>	<b>837</b>	<b>1201</b>	<b>1472</b>

## 4.7 Kotihoidontuella olevan tulonmuodostus

Talousarviossa ei ole esitetty muutoksia vuonna 2014 kotihoidontukeen indeksikorotuksia lukuun ottamatta. Rakennepoliittisessa ohjelmassa esitetty kotihoidontuen puolituksen on tarkoitus tulla voimaan vuonna 2015. Laskelmissa ei ole huomioitu kotihoidontuen kuntatalisiä. Kotihoidontuella olevan yksinhuoltajan käytettävissä olevat tulot ovat 1480 euroa ja asumismenojen jälkeen 831 euroa kuukaudessa vuonna 2014. Pariskunnalla, joista toinen on kotihoidontuella ja toinen perustyöttömyysturvalla, käytettävissä olevat tulot ovat 2185 euroa ja asumismenojen jälkeen 1431 euroa kuukaudessa. Molemmat perhetyypit ovat esimerkkilaskelmien mukaan laskennallisesti toimeentulotuen piirissä.

**Taulukko 4.7. Kotihoidontuella olevan tulonmuodostus 2014, €/kk**

	Kotitaloustyyppi	
	Yh+1	Pari+2
Kotihoidontuen hoitoraha	341	341
Kotihoidontuen hoitolisä	183	183
Yleinen asumistuki	477	491
Lapsilisä	153	219
Elatustuki	154	
Verot	71	234
Toimeentulotuki	243	317
<b>Käytettävissä olevat tulot (KTU)</b>	<b>1480</b>	<b>2185</b>
<b>KTU asumismenojen jälkeen</b>	<b>831</b>	<b>1431</b>



#### 4.8 Ansiosidonnaista työttömyysturvaa saavan kotitalouden tulonmuodostus

Taulukossa 4.8 on esitetty pienipalkkaisesta työstä ansiosidonnaiselle työttömyysturvalle siirtyneiden kotitalouksien tulonmuodostus. Päivärahan laskentaperusteena käytetty pienipalkkaisuus on määritelty 50 prosentiksi keskipalkasta. Vuonna 2014 keskipalkka on arvioitu 3320 euroksi kuukaudessa. Pariskuntien kohdalla laskentaperusteena toisella puolisoilla on miesten ja toisella naisten keskipalkat. Talousarviossa ei ole esitetty ansiosidonnaisen työttömyysturvan tasoon vaikuttavia muutoksia. Korotettuihin ansio-osiin tehtäviä muutoksia ei ole esitetty taulukossa.

Ansiosidonnaista työttömyyspäivärahaa saavan yksinasuvan käytettävissä olevat tulot ovat 1092 euroa ja asumismenojen jälkeiset tulot 588 euroa kuukaudessa. Yksinasuva ansiosidonnaista työttömyysturvaa saava on esimerkkilaskelmassa oikeutettu myös 197 euron asumistukeen. Ansiosidonnaista työttömyysturvaa saava yksinhuoltajan käytettävissä olevat tulot ovat 1627 euroa kuukaudessa ja asumismenojen jälkeen 978 euroa kuukaudessa. Yksinhuoltajatalous on myös oikeutettu 359 euron suuruiseen asumistukeen.

**Taulukko 4.8. Ansiosidonnaista työttömyysturvaa saavan kotitalouden tulonmuodostus 2014, €/kk**

	Kotitaloustyyppi			
	Yksin	Yh+1	Pariskunta	Pari+2
Työttömyyttä edeltävä palkka	1660	1660	3323	3323
Päiväraha	1102	1102	2206	2206
lapsikorotus		114		333
Yleinen asumistuki	214	359	0	104
Lapsilisä		153		219
Elatustuki		154		
Verot	224	254	449	535
Toimeentulotuki	0	0	0	0
<b>Käytettävissä olevat tulot (KTU)</b>	<b>1092</b>	<b>1627</b>	<b>1757</b>	<b>2327</b>
<b>KTU asumismenojen jälkeen</b>	<b>588</b>	<b>978</b>	<b>1151</b>	<b>1573</b>

#### 4.9 Työeläkettä saavan eläkeläistalouden tulonmuodostus

Taulukossa 4.9. on esitetty keskimääräistä eläkettä saavan kotitalouden tulonmuodostus vuonna 2014. Esimerkkilaskelman mukaan yksinasuvan eläkeläisen käytettävissä olevat tulot ovat 1392 euroa kuukaudessa ja asumismenojen jälkeen 888 euroa kuukaudessa. Vuokralla ja keskimääräisellä eläkkeellä oleva yksinasuva on myös oikeutettu 106 euron eläkkeensaajan asumistukeen. Esimerkkilaskelmissa pariskunnan tuloja laskettaessa toisen puolison kokonaisaläkkeenä on käytetty naisten keskimääräistä kokonaisaläkettä ja toisen puolison miesten keskimääräistä kokonaisaläkettä. Pariskunnan käytettävissä olevat tulot ovat 2597 euroa kuukaudessa ja asumismenojen jälkeen 1991 euroa.

**Taulukko 4.9. Työeläkkeellä olevan kotitalouden tulonmuodostus 2014, €/kk**

	Kotitaloustyyppi			
	Yksin	Yh+1	Pariskunta	Pari+2
Kokonaisaläke	1549	1549	3138	3138
Lapsikorotus		22		88
Eläkkeensaajien asumistuki	106	222	0	0
Lapsilisä		153		219
Elatustuki		154		0
Verot	263	272	541	573
Toimeentulotuki	0	0	0	0
<b>Käytettävissä olevat tulot (KTU)</b>	<b>1392</b>	<b>1828</b>	<b>2597</b>	<b>2872</b>
<b>KTU asumismenojen jälkeen</b>	<b>888</b>	<b>1179</b>	<b>1991</b>	<b>2118</b>

## 4.10 Pienipalkkaisen kotitalouden tulonmuodostus

Taulukossa 4.10. on esitetty pienipalkkaisten kotitalouksien tulonmuodostus vuonna 2014. Pienipalkkaisuus on määritelty laskelmissa 50 % keskipalkasta. Keskipalkaksi on vuonna 2014 arvioitu 3 290 euroa kuukaudessa, joten pienipalkkaisuus on määritelty 1 645 euron palkaksi kuukaudessa. Pariskuntien kohdalla laskentaperusteena toisella puolisoilla on miesten ja toisella naisten keskipalkka.

Yksinasuvan pienipalkkaisen käytettävissä olevat tulot ovat 1402 euroa kuukaudessa ja asumismenojen jälkeen 898 euroa kuukaudessa. Vuokralla asuva pienipalkkainen yksinasuva on oikeutettu 45 euron asumistukeen. Pienipalkkaisen yksinhuoltajan käteen jäävät tulot ovat 1888 euroa ja asumismenojen jälkeen 1239 euroa. Pienipalkkainen yksinhuoltaja on myös oikeutettu 225 euron asumistukeen.

**Taulukko 4.10. Pienipalkkaisen kotitalouden tulonmuodostus 2014, €/kk**

	Kotitaloustyyppi			
	Yksin	Yh+1	Pariskunta	Pari+2
Palkka	1645	1645	3295	3295
Yleinen asumistuki	45	225	0	0
Lapsilisä		153		219
Elatustuki		154		
Verot	289	289	580	580
Toimeentulotuki	0	0	0	0
<b>Käytettävissä olevat tulot (KTU)</b>	<b>1402</b>	<b>1888</b>	<b>2715</b>	<b>2935</b>
<b>KTU asumismenojen jälkeen</b>	<b>898</b>	<b>1239</b>	<b>2109</b>	<b>2181</b>

## 4.11 Keskipalkkaisen kotitalouden tulonmuodostus

Taulukossa 4.11. on esitetty keskipalkkaisten kotitalouksien tulonmuodostus vuonna 2014. Keskipalkaksi on vuonna 2014 arvioitu 3 290 euroa kuukaudessa. Pariskuntien kohdalla laskentaperusteena toisella puolisoilla on miesten ja toisella naisten keskipalkka.

Yksinasuvan keskipalkkaisen käytettävissä olevat tulot ovat 2322 euroa kuukaudessa ja asumismenojen jälkeen 1818 euroa kuukaudessa. Keskipalkkaisen yksinhuoltajan käytettävissä olevat tulot ovat 2629 euroa ja asumismenojen jälkeen 1980 euroa kuukaudessa. Kahden keskipalkkaisen huoltajan perheessä, jossa alaikäisiä lapsia on kaksi, käytettävissä oleva tulo on 4868 euroa kuukaudessa, asumismenojen jälkeen 4114.

**Taulukko 4.11. Keskipalkkaisen kotitalouden tulonmuodostus 2014, €/kk**

	Kotitaloustyyppi			
	Yksin	Yh+1	Pariskunta	Pari+2
Palkka	3290	3290	6588	6588
Yleinen asumistuki	0	0	0	0
Lapsilisä		153		219
Elatustuki		154		
Verot	968	968	1939	1939
Toimeentulotuki	0	0	0	0
<b>Käytettävissä olevat tulot (KTU)</b>	<b>2322</b>	<b>2629</b>	<b>4649</b>	<b>4868</b>
<b>KTU asumismenojen jälkeen</b>	<b>1818</b>	<b>1980</b>	<b>4043</b>	<b>4114</b>

## 5 Esimerkkiperheiden tulotasojen vertailu ja kehitys

Taulukossa 5.1. on esitetty yhteenveto edellä esitettyjen malliperheiden käytettävissä olevista tuloista. Malliperheiden käytettävissä olevat tulot on esitetty nimellisarvoisina vuosina 2011–2014, käytettävissä olevien tulojen muutos vuodesta 2013 vuoteen 2014 euroina sekä eri malliperheiden käytettävissä olevien tulojen osuus vastaavanlaisen keskipalkkaisen kotitalouden käytettävistä olevista tuloista vuonna 2014.

Perusturvan varassa olevien kotitalouksien etuuksiin ei tule 1,3 prosentin indeksikorotuksen lisäksi muita korotuksia vuonna 2014, lukuun ottamatta uusia korkeakouluopiskelijoiden opintorahaa. Samoin perusturvan varassa olevien kotitalouksien tulotaso ei sanottavasti muutu suhteessa vastaavanlaisten keskipalkkaisten kotitalouksien tulotasoon, vaikka palkansaajien tulotason odotetaan kasvavan ansiosoindeksin mukaisesti kuvattuna 2,1 prosenttia vuonna 2014.

Työttömän perusturvalla, vähimmäismääräisellä sairauspäivärahalla tai opintorahalla (ja opintolainalla) olevan kotitalouden käytettävissä olevat tulot ovat 42 % yksinasuvan keskipalkkaisen kotitalouden käytettävistä olevista tuloista. Tulotaso suhteessa vastaavaan keskipalkkaiseen työssäkäyvään on yksinasuvalla takuueläkeläisellä 48 %, keskimääräisellä eläkkeellä olevalla 60 %, pienipalkkaisesta työstä ansiosidonnaisella työttömyysturvalla olevalla 47 % ja pienipalkkaisessa työssä olevalla 60 %.

Perusturvan varassa olevilla yksinhuoltajatalouksilla tulotaso on lähempänä keskipalkkaisia kotitalouksia kuin yksinasuvilla. Perustyöttömyysturvan tai kotihoidotuen varassa olevien yksinhuoltajatalouden käytettävissä olevat tulot ovat 56 % keskipalkkaisen yksinhuoltajatalouden tulotasosta. Takuueläkkeellä olevan yksinhuoltajan tulotaso on 59 % keskipalkkaisen yksinhuoltajan tulotasosta. Perusturvan varassa olevista yksinhuoltajatalouksista matalin tulotaso on leskeneläkettä saavilla yksinhuoltajilla, joiden tulotaso on 55 % suhteessa keskipalkkaiseen yksinhuoltajatalouteen.

**Taulukko 5.1. Esimerkkilaskelmien kotitalouksien käytettävissä olevat tulot euroina (KTU) ja niiden kehitys vuosina 2011–2014 sekä eri etuuksia saavien kotitalouksien käytettävissä olevien tulojen suhde keskipalkkaisen kotitalouden tuloihin.**

	KTU 2011	KTU 2012	KTU 2013	KTU 2014	Ero 2013-2014	Keskipalkasta 2014 (%)
<b>Yksinasuva</b>						
Työttömän perusturva	881	940	970	984	14	42 %
Kansaneläke (takuueläke)	1023	1074	1103	1118	15	48 %
Sairausvakuutuksen päiväraha	881	940	970	984	14	42 %
Opintotuki (opintolaina ml.)	881	940	970	984	14	42 %
Opintotuki (opintolaina ml.) 2014 aloitt.	881	940	970	984	14	42 %
Pienipalkkaisen ansioturva	944	1046	1070	1092	22	47 %
Työeläkkeellä	1283	1345	1373	1392	19	60 %
Pienipalkkainen	1275	1355	1379	1402	23	60 %
Keskipalkkainen	2273	2288	2312	2322	10	100 %
<b>Yksinhuoltaja</b>						
Työttömän perusturva	1280	1415	1461	1480	19	56 %
Kansaneläke (takuueläke)	1442	1507	1544	1563	19	59 %
Sairausvakuutuksen päiväraha	1280	1415	1461	1480	19	56 %
Perhe-eläke	1340	1390	1430	1446	16	55 %
Opintotuki (opintolaina ml.)	1327	1415	1461	1486	25	57 %
Opintotuki (opintolaina ml.) 2014 aloitt.	1327	1415	1461	1519	58	58 %
Kotihoidon tuki	1280	1415	1461	1480	19	56 %
Pienipalkkaisen ansioturva	1455	1578	1605	1627	22	62 %
Työeläkkeellä	1688	1764	1798	1828	30	70 %
Pienipalkkainen	1729	1841	1870	1888	18	72 %
Keskipalkkainen	2505	2589	2616	2629	13	100 %
<b>Pariskunta</b>						
Työttömän perusturva	1271	1390	1419	1435	16	31 %
Kansaneläke (takuueläke)	1647	1747	1798	1828	30	39 %
Sairausvakuutuksen päiväraha	1271	1367	1405	1422	17	31 %
Opintotuki (opintolaina ml.)	1599	1599	1599	1807	208	39 %
Opintotuki (opintolaina ml.) 2014 aloitt.	1599	1599	1599	1874	275	40 %
Pienipalkkaisen ansioturva	1539	1713	1736	1757	21	38 %
Työeläkkeellä	2401	2523	2572	2597	25	56 %
Pienipalkkainen	2514	2669	2694	2715	21	58 %
Keskipalkkainen	4432	4581	4627	4649	22	100 %
<b>Lapsiperhe</b>						
Työttömän perusturva	1939	2092	2160	2185	25	45 %
Kansaneläke (takuueläke)	2050	2167	2220	2243	23	46 %
Sairausvakuutuksen päiväraha	1939	2092	2160	2185	25	45 %
Opintotuki (opintolaina ml.)	1959	2092	2160	2226	66	46 %
Opintotuki (opintolaina ml.) 2014 aloitt.	1959	2092	2160	2293	133	47 %
Kotihoidon tuki	1939	2092	2160	2185	25	45 %
Pienipalkkaisen ansioturva	2099	2279	2305	2327	22	48 %
Työeläkkeellä	2654	2785	2836	2872	36	59 %
Pienipalkkainen	2725	2889	2913	2935	22	60 %
Keskipalkkainen	4644	4800	4846	4868	22	100 %
<b>KEL-indeksi, vuosimuutos%</b>	0.4	3.8	2.8	1.3		
<b>Ansiotasoindeksi, vuosimuutos%</b>	2.7	3.2	2.1	2.1		
<b>Asumismenokehitys, vuosimuutos%</b>	3.1	3.5	3.5	3.5		

Taulukossa 5.2. on esitetty perusturvan varassa olevien kotitalouksien käytettävissä olevat tulot asumismenojen jälkeen nimellisarvoisina vuosina 2011–2014, tulojen muutos vuodesta 2013 vuoteen 2014 euroina sekä tulotaso suhteessa vastaavanlaiseen keskipalkkaiseen kotitalouteen vuonna 2014. Koska saman perheyyden kotitalouksien asumismenot oletetaan euromääräisesti samoiksi, muodostaa asumismenojen tuki huomattavan osan pienempituloisten perusturvan varassa olevien kotitalouksien tuloista. Tämä tarkoittaa, että perusturvan varassa olevien kotitalouksien tulotaso on asumismenojen jälkeisinä käytettävissä olevina tuloina tarkasteltuna kauempana keskipalkkaisten kotitalouksien tulotasosta kuin vertailtaessa tulotasoja ennen asumismenoja.

Vuokratason ennakoitaan kasvavan 3,5 prosenttia vuonna 2014, mikä on enemmän kuin KEL-indeksi tai ansiotasoindeksi. Näin ollen vuokralla asuvien ja perusturvan varassa olevien kotitalouksien käteen jäävien tulojen asumismenojen jälkeen ennakoitaan laskevan vuonna 2014. Sama pätee myös vuokralla asuviin työssäkäyviin, sillä palkkojen kehityksen ennakoitaan olevan hitaampaa kuin vuokrien nousun vuonna 2014.

Yksinasuvan työttömän perusturvalla, vähimmäismääräisellä sairauspäivärahalla tai opintorahalla (ja opintolainalla) olevan kotitalouden asumismenojen jälkeiset käytettävissä olevat tulot ovat 26 % yksinasuvan keskipalkkaisen kotitalouden tuloista. Yksinasuvalla takuueläkeläisellä osuus on 33 % ja keskimääräisellä eläkkeellä olevalla 49 % asumismenojen jälkeisillä tuloilla tarkasteltuna. Pienipalkkaisesta työstä ansiosidonnaisella työttömyysturvalla olevan tulot ovat 32 % ja pienipalkkaisessa työssä olevalla 49 % keskipalkkaiseen yksinasuvan asumismenojen jälkeiseen tulotasoon verrattuna.

**Taulukko 5.2. Esimerkkilaskelmien kotitalouksien käytettävissä olevat tulot euroina asumismenojen jälkeä (KTU) ja niiden kehitys vuosina 2011–2014 sekä eri etuuksia saavien kotitalouksien käytettävissä olevien tulojen suhde keskipalkkaisen kotitalouden tuloihin.**

	KTU 2011	KTU 2012	KTU 2013	KTU 2014	Ero 2013-2014	Keskipalkasta 2014 (%)
<b>Yksinasuva</b>						
Työttömän perusturva	419	461	477	480	3	26 %
Kansaneläke (takuueläke)	561	595	610	614	4	34 %
Sairausvakuutuksen päiväraha	419	461	477	480	3	26 %
Opintotuki (opintolaina ml.)	419	461	477	480	3	26 %
Opintotuki (opintolaina ml.) 2014 aloitt.	419	461	477	480	3	26 %
Pienipalkkaisen ansioturva	482	567	577	588	11	32 %
Työeläkkeellä	821	866	880	888	8	49 %
Pienipalkkainen	813	876	886	898	12	49 %
Keskipalkkainen	1811	1809	1819	1818	-1	100 %
<b>Yksinhuoltaja</b>						
Työttömän perusturva	683	798	826	831	5	42 %
Kansaneläke (takuueläke)	845	890	909	914	5	46 %
Sairausvakuutuksen päiväraha	683	798	826	831	5	42 %
Perhe-eläke	743	773	795	797	2	40 %
Opintotuki (opintolaina ml.)	730	798	826	837	11	42 %
Opintotuki (opintolaina ml.) 2014 aloitt.	730	798	826	870	44	44 %
Kotihoidon tuki	683	798	826	831	5	42 %
Pienipalkkaisen ansioturva	858	961	970	978	8	49 %
Työeläkkeellä	1091	1147	1163	1179	16	60 %
Pienipalkkainen	1132	1224	1235	1239	4	63 %
Keskipalkkainen	1908	1972	1981	1980	-1	100 %
<b>Pariskunta</b>						
Työttömän perusturva	712	813	825	829	4	21 %
Kansaneläke (takuueläke)	1088	1170	1204	1222	18	30 %
Sairausvakuutuksen päiväraha	712	790	811	816	5	20 %
Opintotuki (opintolaina ml.)	1040	1022	1005	1201	196	30 %
Opintotuki (opintolaina ml.) 2014 aloitt.	1040	1022	1005	1268	263	31 %
Pienipalkkaisen ansioturva	980	1136	1142	1151	9	28 %
Työeläkkeellä	1842	1946	1978	1991	13	49 %
Pienipalkkainen	1955	2092	2100	2109	9	52 %
Keskipalkkainen	3873	4004	4033	4043	10	100 %
<b>Lapsiperhe</b>						
Työttömän perusturva	1249	1374	1422	1431	9	35 %
Kansaneläke (takuueläke)	1360	1449	1482	1489	7	36 %
Sairausvakuutuksen päiväraha	1249	1374	1422	1431	9	35 %
Opintotuki (opintolaina ml.)	1269	1374	1422	1472	50	36 %
Opintotuki (opintolaina ml.) 2014 aloitt.	1269	1374	1422	1539	117	37 %
Kotihoidon tuki	1249	1374	1422	1431	9	35 %
Pienipalkkaisen ansioturva	1409	1561	1567	1573	6	38 %
Työeläkkeellä	1964	2067	2098	2118	20	51 %
Pienipalkkainen	2035	2171	2175	2181	6	53 %
Keskipalkkainen	3954	4082	4108	4114	6	100 %
<b>KEL-indeksi, vuosimuutos%</b>	0.4	3.8	2.8	1.3		
<b>Ansiotasoindeksi, vuosimuutos%</b>	2.7	3.2	2.1	2.1		
<b>Asumismenokehitys, vuosimuutos%</b>	3.1	3.5	3.5	3.5		



## 6 Yhteenveto

Talousarvion suurimmat vaikutukset pienituloisten kotitalouksien toimeentuloon tapahtuvat työttömyysturvan korotusosion muutoksissa sekä osittaisen hoitorahan korvautumisella joustavalla hoitorahalla. Etuukseen tasoihin ei tule korotuksia vuoden 2014 alussa indeksikorotuksia lukuunottamatta. Rakennepoliittisessa ohjelmassa ehdotetuista ja vuonna 2014 voimaan tulevista muutoksista suorimmin pienituloisten kotitalouksien tuloihin vaikuttavat uusien elokuun 2014 jälkeen aloittavien korkeakouluopiskelijoiden opintorahan korotus ja ansiotulojen suojaosuuksien työttömyysturvaan. Opintolainan korotus sadalla eurolla 400 euroon kuukaudessa vaikuttaa myös opiskelijoiden toimeentulotuen saantiin, sillä opintolainaa huomioidaan opiskelijan tulona toimeentulotukea määriteltäessä, vaikka lainaa ei olisi haettu.

Vuonna 2014 ansiosidonnaisen työttömyysturvan kesto lyhennetään 100 päivällä alle 3 vuoden työhistorian omaavilta, mutta työssäoloa lyhennetään 34 viikosta 26 viikkoon. Perustyöttömyysturvan korotusosa maksetaan jatkossa myös yli 500 päivää työmarkkinatukea saaneille, jotka osallistuvat aktiivitoimenpiteisiin. Joustava hoitoraha on noin 150 euroa korkeampi kuukaudessa kuin nykyinen osittainen hoitoraha (96 e/kk). Perusturvajärjestelmän kannalta merkittävä muutos 2014 alussa on opintotuen sitomisessa kansaneläkeindeksiin. Tämän jälkeen koko perusturva on indeksisuojan piirissä.

Vuonna 2014 tulee voimaan 300 euron ansiotulojen suojaosuuksien työttömyysturvassa. Vastaavanlainen 400 euron ansiotulojen suojaosuuksien suunnitteilla rakennepoliittisen ohjelman mukaisesti yleiseen asumistukseen vuonna 2015. Työttömyysturvan 300 euron suojaosuuksien lisää yksinasuvan työttömän käteen jääviä tuloja 300 - 1300 euron ansioilla noin 80 euroa kuukaudessa. Alle 300 euron kuukausiansioilla käteen jäävät tulot eivät nouse paljoakaan, kun kotitalous on laskennallisen toimeentulotuen piirissä. Mutta suojaosuuksien ansiosta laskennallinen toimeentulotuen tarve poistuu nopeasti jo pienillä ansioilla. Elokun 2014 jälkeen aloittavien korkeakouluopiskelijoiden opintorahaan tulee 11 % tasokorotus. Tämä nostaa uusien korkeakouluopiskelijoiden opintorahan 302 eurosta 335 euroon.

Vuokralla asuvien ja perusturvan varassa olevien kotitalouksien käytettävissä olevien tulojen asumismenojen jälkeen ennakoitua laskevan vuonna 2014. Tämä selittyy sillä, että asumiskustannusten nousun ennakoitua olevan indeksikorotuksia, sekä myös palkkakehitystä, nopeampaa vuonna 2014. Yksinasuvan perustyöttömyysturvaa saavan tulotaso on 42 %, ja takuueläkeläisen 48 %, yksinasuvan keskipalkkaisen tulotasosta eikä osuuksissa ole tapahtunut suuria muutoksia vuonna 2014. Perusturvan varassa olevien yksinhuoltajatalouksien tulotaso on lähempänä keskipalkkaisia kotitalouksia kuin yksinasuvilla. Perustyöttömyysturvan tai kotihoidotuen varassa olevien yksinhuoltajatalouden käytettävissä olevat tulot ovat 56 % keskipalkkaisen yksinhuoltajatalouden tulotasosta.

# Liite: Esimerkkilaskelmien oletukset

**Liitetaulukko 1. Asumiskulujen perusteena olevat keskivuokrat Tilastokeskuksen keskivuokrien mukaan (muu Suomi – PKS).**

Keskimääräiset neliövuokrat €/m <sup>2</sup>	2011	2012	2013*	2014*
Yksiöt	11,55	11,98	12,4	12,83
Kaksiot	9,63	9,95	10,3	10,66
Kolmiot +	8,68	8,97	9,28	9,60

\*Vuosien 2013 ja 2014 keskivuokrat saatu korottamalla vuoden 2012 keskineliövuokria indeksillä 3,5

**Liitetaulukko 2. Asumiskulut kuukaudessa eri malliperhetyypeillä. Neliömäärät: yksinasuva 40 m<sup>2</sup>, pariskunta 58 m<sup>2</sup>, yhden lapsen yksinhuoltaja 62 m<sup>2</sup>, pariskunta + 2 lasta 80 m<sup>2</sup>.**

Asumismenot €/kk	2011	2012	2013*	2014*
yksinasuva	462	479	493	504
yh + 1 lapsi	597	617	635	649
pariskunta	559	577	594	606
pariskunta + 2 lasta	690	718	738	754

\*vuosien 2013 ja 2014 keskivuokrat saatu korottamalla vuoden 2012 keskineliövuokria indeksillä 3,5

**Liitetaulukko 3. Keskipalkat Tilastokeskuksen palkkatilastojen mukaan.**

Palkat €/kk	2011	2012	2013*	2014*
miehet	3365	3483	3556	3599
naiset	2799	2893	2954	2989
kaikki	3080	3184	3251	3290

\* vuosien 2013 ja 2014 arvio ansiotasoindeksiennusteen mukaan korotetuista vuoden 2012 keskipalkoista.

**Liitetaulukko 4. Pienipalkkaisten palkat, 50 % keskipalkoista.**

Palkat €/kk	2011	2012	2013*	2014*
miehet	1683	1742	1778	1800
naiset	1340	1447	1477	1495
kaikki	1540	1592	1626	1645

\* vuosien 2013 ja 2014 arvio saatu vuoden 2012 ansiotasoindeksiennusteella korotetuista keskipalkoista

**Liitetaulukko 5. Keskimääräiset kokonaisaläkkeet.**

Kokonaisaläkkeet €/kk	2011	2012	2013*	2014*
miehet	1613	1690	1737	1761
naiset	1259	1321	1358	1377
kaikki	1417	1486	1528	1549

\* vuosien 2013 ja 2014 arviot saatu 2012 tasosta korottamalla työeläkeindeksillä (2,8 % ja 1,4 %)\*

## Lähteet

- Eläketurvakeskus. Eläketurvakeskuksen Taskutilasto 2013. [http://www.etk.fi/fi/gateway/PTARGS\\_0\\_2712\\_459\\_440\\_3034\\_43/http%3B/content.etk.fi%3B7087/publishedcontent/publish/etkfi/fi/julkaisut/tilastojulkaisut/taskutilasto/taskutilasto\\_2013\\_7.pdf](http://www.etk.fi/fi/gateway/PTARGS_0_2712_459_440_3034_43/http%3B/content.etk.fi%3B7087/publishedcontent/publish/etkfi/fi/julkaisut/tilastojulkaisut/taskutilasto/taskutilasto_2013_7.pdf)
- HE 90/2013 Hallituksen esitys eduskunnalle laiksi työttömyysturvain muuttamisesta ja eräksi siihen liittyviksi laeiksi.
- HE 128/2013 vp Hallituksen esitys eduskunnalle laeiksi sairausvakuutuslain sekä Kansaneläkelaitoksen kuntoutusetuuksista ja kuntoutusrahaetuuksista annetun lain 6 ja 7 §:n muuttamisesta
- HE129/2013. Hallituksen esitys eduskunnalle laiksi lasten kotihoidon ja yksityisen hoidon tuesta annetun lain muuttamisesta
- HE 170/2013. Hallituksen esitys eduskunnalle laiksi sairausvakuutuslain 5 luvun 8 ja 9 §:n muuttamisesta
- HE 176/2013 Hallituksen esitys eduskunnalle laiksi työttömyysturvain muuttamisesta ja eräksi siihen liittyviksi laeiksi annetun hallituksen esityksen (HE 90/2013 vp) täydentämisestä.
- HE 197/2013 Hallituksen esitys eduskunnalle laiksi opintotukilain 7 ja 11 §:n muuttamisesta
- Kuivalainen S., Lehtelä K-M., Moisio P., Vuoden 2013 talousarvion vaikutukset perusturvaan. Terveyden ja hyvinvoinnin laitos 2012. [http://www.julkari.fi/bitstream/handle/10024/103084/URN\\_ISBN\\_978-952-245-812-4.pdf?sequence=1](http://www.julkari.fi/bitstream/handle/10024/103084/URN_ISBN_978-952-245-812-4.pdf?sequence=1)
- Moisio P., Sallila S., Talousarvioesityksen 2012 vaikutuksista perusturvaan. Terveyden ja hyvinvoinnin laitos, Helsinki 2012. <http://www.thl.fi/thl-client/pdfs/1b9fcc65-b2d9-4f14-b6da-3e1606d4b965>
- Perusturvan riittävyyden arviointiraportti. Terveyden ja hyvinvoinnin laitos, Helsinki 2011.
- Riihelä M., Viitamäki H., Vuoden 2012 talousarvioesitykseen sisältyvien välittömien ja välillisten verojen sekä sosiaalietuuksien muutosten vaikutukset kotitalouksien tulonjakoon. Muis-tio.VATT, 2011. [https://www.vm.fi/vm/fi/04\\_julkaisut\\_ja\\_asiakirjat/03\\_muut\\_asiakirjat/Talousarvioesityksen\\_2012\\_tulonjakovaikutukset\\_30-09-2011.pdf](https://www.vm.fi/vm/fi/04_julkaisut_ja_asiakirjat/03_muut_asiakirjat/Talousarvioesityksen_2012_tulonjakovaikutukset_30-09-2011.pdf)
- Salmi M., Lammi-Taskula J., Närvi J. Perhevapaat ja työelämän tasa-arvo. Työ- ja elinkeinoministeriön julkaisuja 24/2009. Edita. Helsinki 2009. [http://www.tem.fi/files/22983/TEM\\_24\\_2009\\_tyo\\_ja\\_yrittajyys.pdf](http://www.tem.fi/files/22983/TEM_24_2009_tyo_ja_yrittajyys.pdf)
- Tilastokeskus. Palkansaajien kuukausiansiot työnantajasektoreitaan ja sukupuolittain. [http://pxweb2.stat.fi/Dialog/varval.asp?ma=030\\_ati\\_tau\\_103&ti=Palkansaajien+kuukausiansiot+tyo%F6nantajasektoreittain+ja+sukupuolittain&path=../Database/StatFin/pal/ati/&lang=3&multilang=fi](http://pxweb2.stat.fi/Dialog/varval.asp?ma=030_ati_tau_103&ti=Palkansaajien+kuukausiansiot+tyo%F6nantajasektoreittain+ja+sukupuolittain&path=../Database/StatFin/pal/ati/&lang=3&multilang=fi)
- Tilastokeskus. Vuokrien neljännesvuosittilatot vuodesta 2010 lähtien. [http://pxweb2.stat.fi/dialog/varval.asp?ma=040\\_asvu\\_tau\\_140\\_fi&ti=Vuokrien+nelj%E4nnesvuosittilatotiedot+vuodesta+2010+%E4htien&path=%2E%2E%2FDatabase%2FStatFin%2Fasu%2Fasvu%2F&xu=&yp=&lang=3&multilang=fi\\_](http://pxweb2.stat.fi/dialog/varval.asp?ma=040_asvu_tau_140_fi&ti=Vuokrien+nelj%E4nnesvuosittilatotiedot+vuodesta+2010+%E4htien&path=%2E%2E%2FDatabase%2FStatFin%2Fasu%2Fasvu%2F&xu=&yp=&lang=3&multilang=fi_)
- Tilastokeskus. Vuokratilastojulkistus 7.2.2014. [http://tilastokeskus.fi/til/asvu/2013/04/asvu\\_2013\\_04\\_2014-02-07\\_tie\\_001\\_fi.html](http://tilastokeskus.fi/til/asvu/2013/04/asvu_2013_04_2014-02-07_tie_001_fi.html)
- Tilastokeskus. SISU-mikrosimulointimalli. <http://www.stat.fi/tup/mikrosimulointi/index.html>
- Valtioneuvoston asetus asumistuen määräytymisperusteista vuodelle 2014 839/2013
- Valtioneuvoston kanslia 2013. Talousnäkymät ja palkanmuodostus. Tulo- ja kustannuskehityksen selvitystoimikunnan raportti 26.6.2013.
- Valtiovarainministeriö. Suhdannekatso 2/2013. <http://verkkojulkaisut.vm.fi/zine/23/article-2415>