

Radosław Prochowicz

Siedlungen der Przeworsk-Kultur in Tomasze und Magnuszew Duży im nördlichen Masowien – einleitende Charakteristik

Osady kultury przeworskiej w Tomaszach i Magnuszewie Dużym na północnym Mazowszu – wstępna charakterystyka

Zusammenfassung

In den vergangenen 20 Jahren wurden in Polen viele großflächige Rettungsgrabungen im Zusammenhang mit Straßenbaumaßnahmen durchgeführt. Die Quellenlage für die Siedlungen der Przeworsk-Kultur hat sich dadurch wesentlich verbessert. Im vorliegenden Beitrag werden die Siedlungen aus Tomasze, Fdst. 4, und Magnuszew Duży, Fdst. 6 vorgestellt. Das Formenspektrum der Keramik aus diesen Siedlungen unterscheidet sich nicht von jenem, das aus den Gräberfeldern der Przeworsk-Kultur bekannt ist. Im Fundstoff wurden auch Gefäße identifiziert, die ihre deutliche Analogien im Jastorf-Kreis haben. Da geschlossene Fundkomplexe in beiden Siedlungen fehlten, wurde das Material anhand einzelner Gefäßformen bestimmt, deren Datierung auf der Grundlage des Materials aus den Gräberfeldern erfolgte.

Keywords: Przeworsk-Kultur; Jastorf-Kultur; Siedlungen; nordöstliches Masowien; jüngere vorrömische Eisenzeit.

Podsumowanie

Liczne badania prowadzone w Polsce w związku z wielkimi inwestycjami drogowymi w ciągu ostatnich 20 lat przyniosły istotny przyrost informacji na temat osad kultury przeworskiej. W niniejszym artykule prezentowane są dwie osady odkryte na Mazowszu w Tomaszach, stan 4 i Magnuszewie Dużym, stan. 6. Pochodzące z nich materiały w większości przypadków powtarzają formy znane z licznych cmentarzysk kultury przeworskiej. Oprócz tego zidentyfikowano naczynia, które najlepsze analogie znajdują w kręgu jastorfskim. Brak zespołów zwartych na obydwu osadach wymusił posłużenie się datowaniem poszczególnych form naczyń opracowanym dla materiałów pochodzących z cmentarzysk.

Keywords: Kultura przeworska; kultura jastorfska; osady; północno-wschodnie Mazowsze; młodszy okres przedrzymski.

Der Forschungsstand über die Siedlungen der Przeworsk-Kultur im nordöstlichen Masowien (Abb. 1) ist höchst unbefriedigend. Nach T. Dąbrowska sind auf diesem Gebiet ca. 100 Fundstellen dieser Kultur zu verzeichnen, die in die jüngere vorrömische Eisenzeit datiert sind.¹ Davon gelten 40 als Siedlungen, aber nur auf acht Fundstellen wurden Ausgrabungen durchgeführt.² Nicht alle Ergebnisse wurden publiziert.

Diese Forschungslücke kann, zumindest teilweise, durch die einleitende Darstellung der zwei bis dato unpublizierten Siedlungen von Tomasz, Kr. Ostrołęka, Fdst. 4 und Magnuszew Duży, Kr. Maków Mazowiecki, Fdst. 6 geschlossen werden (Abb. 1).

Der erste Fundplatz liegt südöstlich vom Ort Tomasz, am rechten Ufer des Flusses Orz, auf einer ausgedehnten, flachen Anhöhe, die sanft zum Fluss geneigt ist. Mehrere Gefäßscherben wurden hier während der Geländebegehungen auf einer Fläche von 12 ha entdeckt (Abb. 2).³ Die Suchschnitte aus den Jahren 1985–1988⁴ erfassten eine Fläche von ca. 900 m², d. h. schätzungsweise lediglich ca. 0,75 % der Fläche der Fundstelle.

Im Laufe dieser Arbeiten sind eine gut erhaltene Kulturschicht, deren Mächtigkeit ca. 1 m betrug, sowie 86 Befunde, darunter Pfostenlöcher, mehrere Gruben und (auf dem Gebiet östlich der Weichsel seltene⁵) Hundebestattungen entdeckt worden (Abb. 3).

Stan badań nad osadami kultury przeworskiej na północno-wschodnim Mazowszu (ryc. 1), a zwłaszcza stan publikacji pozyskanych już materiałów jest wysoce niezadowolający. Według pracy T. Dąbrowskiej z 2008 roku, na omawianym terenie zarejestrowano ok. 100 stanowisk tejże kultury datowanych na młodszy okres przedrzymski.¹ Wśród nich 40 określono jako osady, przy czym przebadanych wykopaliskowo było zaledwie osiem,² a pełne wyniki tych prac opublikowano jedynie w odniesieniu do kilku z nich. Niedostatki w tym zakresie chciałbym więc, choć częściowo, wypełnić, przedstawiając wstępne charakterystyki dwóch, niepublikowanych do tej pory osad kultury przeworskiej odkrytych w Tomaszach, pow. ostrołęcki, stan 4 i Magnuszewie Dużym, pow. makowski, stan. 6 (ryc. 1).

Pierwsze z tych stanowisk położone jest na południowy wschód od miejscowości Tomasz, na prawym brzegu Orza, na rozległym niewielkim wyniesieniu, łagodnie opadającym ku rzece. Łączny obszar, na którego powierzchni w trakcie prac powierzchniowych³ znajdowano fragmenty naczyń, wynosi 12 hektarów (ryc. 2). Sondazowe badania wykopaliskowe przeprowadzono tu w latach 1985–1988⁴ przekopując ok. 900 m², co stanowi zaledwie 0,75 % szacowanej powierzchni stanowiska.

W trakcie prac odkryto stosunkowo dobrze zachowaną warstwę kulturową o miąższości dochodzącej miejscami do ok. 1 m, oraz 86 obiektów, a wśród nich pozostałości budowli o konstrukcji słupowej, szereg różnego

1 Dąbrowska 2008, 122–187, Karte 2.

2 Dzbądzek, Kr. Ostrołęka (Dąbrowska 2008, 133); Kołoząb, Kr. Płońsk (Pyrgała 1972, 57–59, 102, 109–112; Natuniewicz-Sekuła 2006); Kunin, Kr. Ostrołęka (Przewoźna-Armonowa 1983); Magnuszew Duży, Kr. Maków Mazowiecki, Fdst. 6 (Wateborska 2008); Słupno, Kr. Płock (Tomaszewska 1998, 62–72, 76–81, Abb. 33–39); Tomasz, Kr. Ostrołęka, Fdst. 4 (Prochowicz 1998; Prochowicz 1999, 310, 312, Abb. 2. 2; Prochowicz 2001; Prochowicz 2006; Maciałowicz 2004, 45–46); Wojsze, Kr. Ostrołęka, Fdst. 3 u. Zyguntowo, Kr. Ciechanów (Dąbrowska 2008, 183, 187). – Neben den Siedlungen der Przeworsk-Kultur aus der jüngeren vorrömischen Eisenzeit wurde auf dem hier behandelten Gebiet auch eine Siedlung der Jastorf-Kultur in Wyków, Kr. Płock untersucht (Tomaszewska 1998, 72–76, 81–90, Abb. 40–43, 45–47, 54–56).

3 Die Geländebegehungen wurden auf dieser Fundstelle zweimal durchgeführt: 1971 von S. Zapaśnik (im Auftrag des Landesdenkmalamtes; die Materialien werden im Museum für Kurpie-Kultur in Ostrołęka aufbewahrt) und 1981 von J. Kalaga (Institut für Archäologie der Warschauer Universität; die Materialien sind leider verschollen).

4 Durchgeführt im Rahmen des Forschungsprojekts *Studien über die urgeschichtliche und frühmittelalterliche Besiedlung des Tals des Flusses Orz*, das unter der Leitung von Prof. Dr. J. Okulicz-Kozaryn vom Institut für Archäologie der Universität Warschau stand. Grabungsleitung: J. Kowalski u. A. Waluś (beide: Universität Warschau).

5 Vgl. Grodnia, Kr. Sierpc; Kunin, Kr. Ostrołęka; Poświętne, Kr. Płońsk; Wielki Welcz, Kr. Grudziądz (Andrzejowski 1989; Makiewicz 1987, Abb. 1; Makiewicz 1994, Abb. 1; jeweils mit älterer Literatur).

1 Dąbrowska 2008, 122–187, mapa 2.

2 Dzbądzek, pow. ostrołęcki: Dąbrowska 2008, 133; Kołoząb, pow. płoński: Pyrgała 1972, 57–59, 102, 109–112; Natuniewicz-Sekuła 2006; Kunin, pow. ostrołęcki: Przewoźna-Armonowa 1983; Magnuszew Duży, pow. makowski, stan. 6: Wateborska 2008; Słupno, pow. płocki: Tomaszewska 1998, 62–72, 76–81, ryc. 33–39; Tomasz, pow. ostrołęcki, stan. 4: (Prochowicz 1998; Prochowicz 1999, 310, 312, ryc. 2. 2; Prochowicz 2001; Prochowicz 2006; Maciałowicz 2004, 45–46; Wojsze, pow. ostrołęcki, stan. 3 i Zyguntowo, pow. ciechanowski: Dąbrowska 2008, 183, 187. Poza osadami kultury przeworskiej z młodszejszego okresu przedrzymskiego, na omawianym terenie przebadane zostało również osiedle kultury jastorfskiej w Wykowie, pow. płocki (Tomaszewska 1998, 72–76, 81–90, ryc. 40–43, 45–47, 54–56).

3 Badania powierzchniowe na tym stanowisku były prowadzone dwa razy: w roku 1971 przez S. Zapaśnika, z ramienia ówczesnego Wojewódzkiego Konserwatora Zabytków (materiały są przechowywane w Muzeum Kultury Kurpiowskiej w Ostrołęce) i w 1981 przez J. Kalagę z Instytutu Archeologii UW (materiały prawdopodobnie zaginęły).

4 Przeprowadzono je w ramach projektu badawczego „Studia nad starożytnym i wczesnośredniowiecznym osadnictwem doliny Orza” nadzorowanego przez prof. dr. hab. Jerzego Okulicza-Kozaryna z Instytutu Archeologii UW. Pracami wykopaliskowymi kierował Jacek Kowalski przy współpracy Adama Walusia – objaz z Instytutu Archeologii UW.

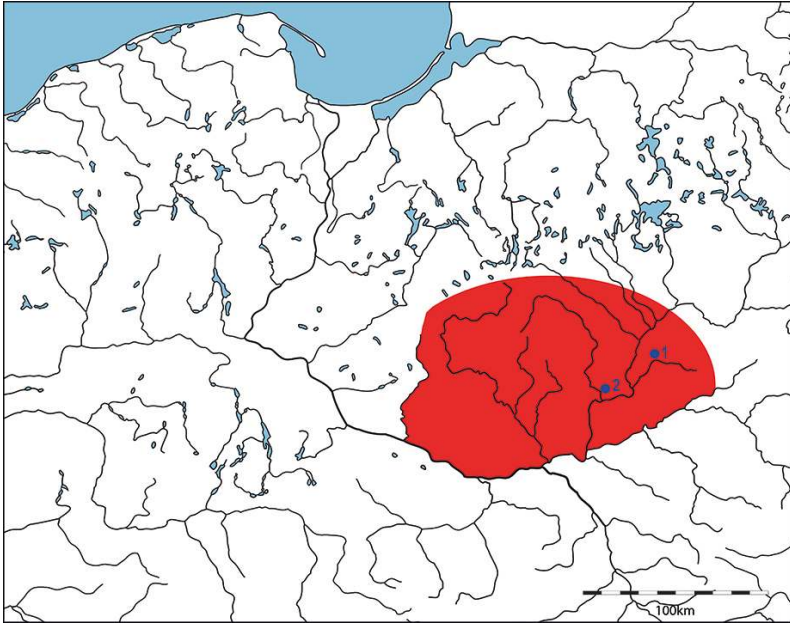


Abb. 1 Das Gebiet von Nordmasowien (rot) und Lage der Fundstellen in Tomasz (1) und Magnuszew Duży (2).

Ryc. 1 Przyjęty w pracy obszar północnego Mazowsza (kolor czerwony) wraz z lokalizacją stanowisk w Tomaszach (1) i Magnuszewie Dużym (2).

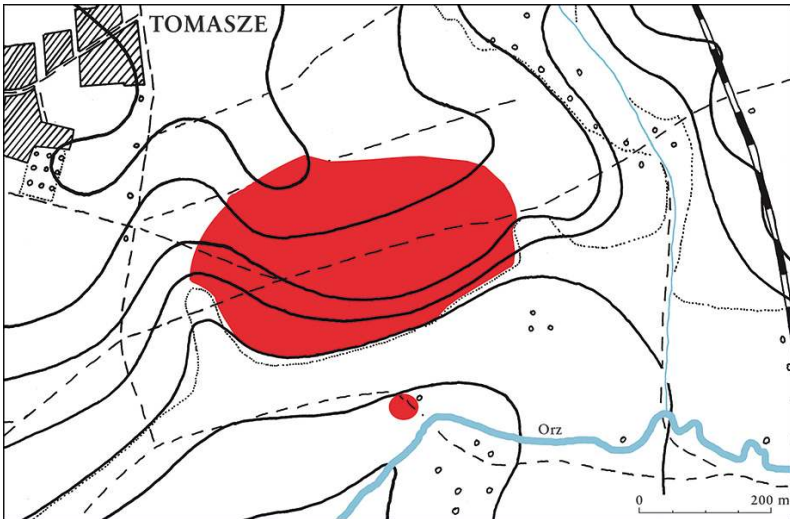


Abb. 2 Tomasz, Kr. Ostrołęka, Fdst. 4. Verbreitung der Oberflächenfunde.

Ryc. 2 Tomasz, pow. ostrołęcki, stan. 4 – zasięg występowania fragmentów naczyń na powierzchni stanowiska.

Neben den Siedlungsbefunden kamen in Tomasz (im nordwestlichen Teil der Fundstelle, ca. 200–300 m von der Siedlung entfernt) 10 Brandgrubengräber zutage. Ihre Ausstattung war bescheiden und bestand in den meisten Fällen aus mehreren Dutzend sekundär gebrannten Gefäßscherben der Przeworsk-Kultur aus den Stufen A₁ und A₂ der jüngeren vorrömischen Eisenzeit.⁶ Möglicherweise sind dies Überreste einer einstigen großen Nekropole. Im Jahr 1971, bei der Oberflächenprospektion auf dem Areal westlich von den später registrierten Gräbern, stieß man auf Fragmente verbrannter

rodzaju jam, jak również rzadkie na terenach na wschód od Wisły⁵ pochówki psów (ryc. 3).

Poza obiektami osadowymi na stanowisku 4 w Tomaszach zarejestrowano również 10 ciepłych grobów jamowych. Znajdowały się one w północno-zachodniej części stanowiska w odległości ok. 200–300 m od osady. Ubogie wyposażenie tych grobów ograniczało się w większości wypadków do kilkudziesięciu fragmentów przepalonych naczyń, które należy wiązać

6 Oporska 2006.

5 Obiekty takie zostały dotychczas odkryte w Grodni, pow. sierpecki, Kuninie, pow. ostrołęcki, Poświętnem, pow. płoński, Wielkim Węlczu, pow. grudziądzki (por. Andrzejowski 1989; Makiewicz 1987, ryc. 1; Makiewicz 1994, ryc. 1; tam wcześniejsza literatura).

Knochen und auf den Bügel einer aus einer Kupferlegierung gefertigten, völkerwanderungszeitlichen Fibel vom Typ Dollkeim-Kovrovo (Taf. 1. 5).⁷ In dem auf der Fundstelle angelegten Schnitt entdeckte man aber keine Befunde, was möglicherweise indiziert, dass das Gräberfeld partiell zerstört worden ist.

Metallfunde sind auf der Fundstelle in Tomasze spärlich vertreten. Zwei von ihnen – die bereits erwähnte Fibel vom Typ Dollkeim-Kovrovo und eine eiserne Spange des Typs A.161–162⁸ (Taf. 1. 4) – sind der Wielbark-Kultur zuzuordnen. Mit der Przeworsk-Kultur ist hingegen eine aus einer Kupferlegierung gefertigte Nadel zu verbinden, die mit dem Typ Beckmann IVa.64⁹ (Taf. 1. 3) korrespondiert.

Das älteste Fundstück (Taf. 1. 1) stellt eine aus einer Kupferlegierung gefertigte Nadel dar, die an den Hollstein-Typ anknüpft¹⁰ und mit der Stufe Lt C1 zu verbinden wäre. Es ist nicht auszuschließen, dass sie ein Nachweis für die Anwesenheit der Bevölkerung der Jastorf-Kultur auf diesem Gebiet ist. Die sehr frühe Datierung erlaubt es aber nicht, diesen Fund mit anderen Jastorf-Materialien in Verbindung zu setzen.

Unter diesen fällt besonders das Bruchstück eines Feuerbocks (Taf. 1. 2) auf, der einige Züge des Typs Ghelăiești aufweist.¹¹ Das Exemplar aus Tomasze ist aber anders als die klassischen Nachweise verziert – es verfügt über mindestens zwei Streifen eingedrückter Dreiecke, die voneinander durch eine Furche getrennt sind. Die nächstgelegenen Fundstellen,¹² auf denen man derartig verzierte Feuerböcke entdeckte, sind Hački, Kr. Bielsk Podlaski, Fdst. 1C, Wytyczno, Kr. Włodawa, Fdst. 5 und Werbkowice-Kotorów, Kr. Hrubieszów; ein sehr ähnliches Stück stammt auch aus Vilstrup Vestermark in Dänemark.¹³

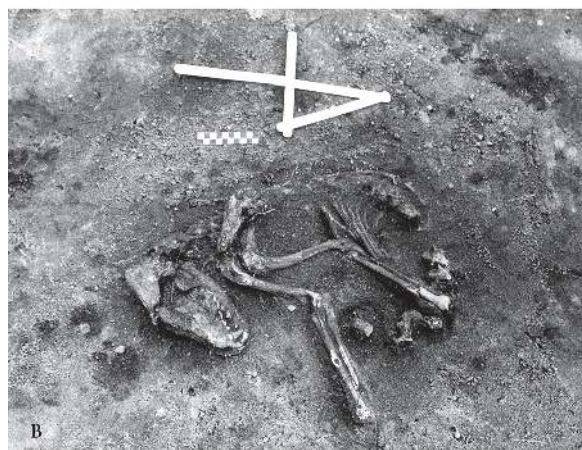


Abb. 3 Tomasze, Kr. Ostrołęka, Fdst. 4. Hundebestattungen.

Ryc. 3 Tomasze, pow. ostrołęcki, stan. 4 – pochówki psów.

7 Prochowicz 2001.

8 Vgl. Andrzejowski 1989, 114; Nowakowski 2001, 141.

9 Beckmann 1966, 27, Taf. 2. 64.

10 Prochowicz 2006.

11 Babeş 1993, 77, 78, Abb. 22, Taf. 17. 11; 22. 12; 25. 3–5; 26. 51; 51. 27, 28.

12 Feuerböcke in polnischen Fundkontexten: zuletzt Michałowski und Teska 2013. Die durch diese Verfasser veröffentlichte Liste ist eigentlich um mehrere Funde zu ergänzen: Dobryń Mały, Kr. Biała Podlaska, Fdst. VII: Bienia und Żółkowski 1994, 76; Kraków-Wyciąże, Fdst. 5: Woźniak und Poleska 1999, 384–385, 388, Abb. 3. p, r; Leszczany, Kr. Chełm, Fdst. 3: Mazurek 1996, 11, Taf. III. 5; Oronne, Kr. Garwolin; Czarnecka 2012, 123, 132, Abb. 12. 14; Strzyżów, Kr. Hrubieszów: Dąbrowska 1994, 73.

13 Hački, Kr. Bielsk Podlaski, Fdst. 1C: Kobyliński und Szymański 2005, 55, Abb. III–13, Fot. III–6; Wytyczno, Kr. Włodawa, Fdst. 5: Mazurek 1994, 84, Abb. 1. 8–9; Mazurek 1996, 22, Taf. VIII. 5–6; Werbkowice Kotorów, Kr. Hrubieszów: Dąbrowska und Liana 1963, 50, 57, Abb. 8 e; Vilstrup Vestermark, DK: Becker 1961, Taf. 58 g, h.

z kulturą przeworską i datować w ramach faz A₁ i A₂ młodszego okresu przedrzymskiego.⁶

Niewykluczone, że mogą one być częścią pierwotnie dużo większej nekropolii. W trakcie badań powierzchniowych w 1971 roku, na obszarze położonym na zachód od zarejestrowanych później grobów, natrafiono na fragmenty przepalonych kości oraz kabłąk wykonanej

6 Oporska 2006.

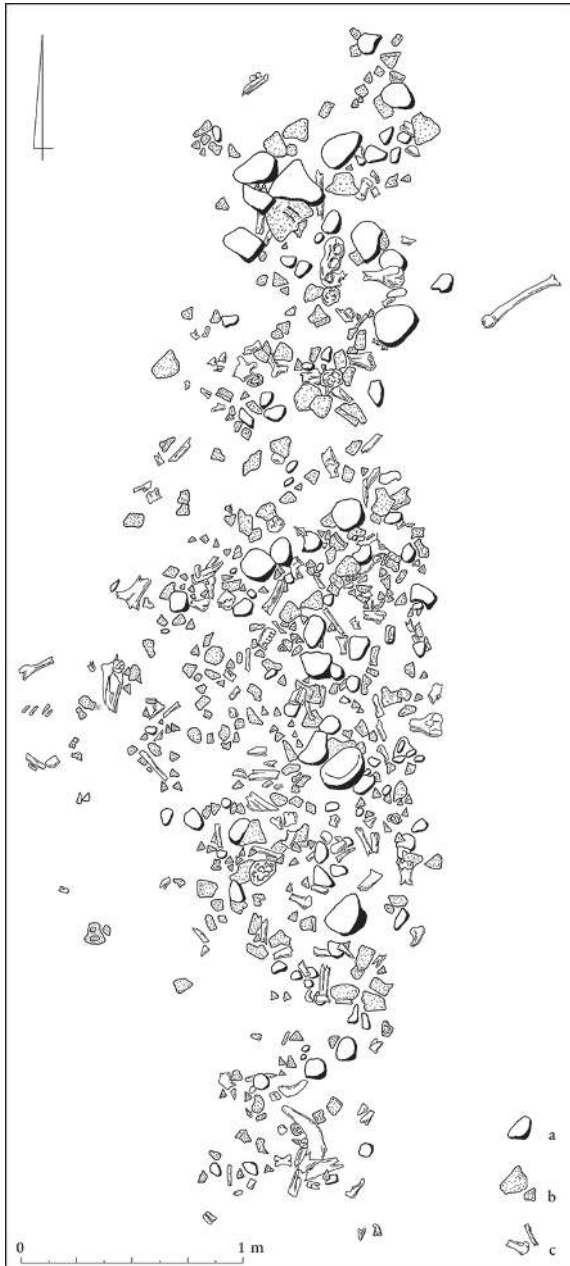


Abb. 4 Tomasz, Kr. Ostrołęka, Fdst. 4, Befund 17. a: Steine; b: Gefäßfragmente; c: Fragmente von Tierknochen.

Ryc. 4 Tomasz, pow. ostrołęcki, stan. 4 – obiekt 17, a – kamienie, b – fragmenty naczyń, c – fragmenty kości zwierzęcych.

Die oben genannten Funde stammen – ähnlich wie die allermeisten von den 36 000 in Tomasz entdeckten Gefäßfragmenten – aus der Kulturschicht. Nur ein relativ geringer Teil des Gesamtinventars wurde aus Befunden geborgen. Unter ihnen verdient Befund 17 besondere Aufmerksamkeit (Abb. 4). Entdeckt wurde er auf einer Tiefe von ca. 0,5 m unter der Humusoberkante. Er

ze stopu miedzi zapinki typu Dollkeim-Kovrovo (tabl. 1. 5) datowanej na okres wędrówek ludów.⁷ W założonym później w tym miejscu wykopie badawczym nie odkryto jednak jakichkolwiek obiektów, co może wskazywać na częściowe zniszczenie tego cmentarzyska.

Na opisywanym stanowisku odkryto stosunkowo niewiele przedmiotów metalowych. Dwa z nich, tj. wspomnianą już wyżej zapinkę oraz żelazną fibulę typu A.161–162⁸ (tabl. 1. 4), należy przypisać trudnej do uchwycenia w ceramice, wielbarskiej fazie zasiedlenia stanowiska. Z kulturą przeworską natomiast można łączyć szpilę wykonaną ze stopu miedzi, zbliżoną do typu Beckmann IVa.64 (tabl. 1. 3).⁹

Zdecydowanie najstarszym zabytkiem, datowanym na fazę Lt C1 (tabl. 1. 1), jest szpila ze stopu miedzi, nawiązująca formą do grupy szpil holsztyńskich.¹⁰ Niewykluczone, że stanowi ona świadectwo obecności ludności kultury jastofskiej na tym terenie, jednak ze względu na bardzo wczesną chronologię trudno ów zabytek powiązać z innymi materiałami tej kultury, odkrytymi w Tomaszach.

Wśród nich zwraca uwagę fragment tzw. wilka ogniowego (tabl. 1. 2), zbliżonego do typu Gheläięsti.¹¹ W stosunku do klasycznych form egzemplarz z Tomaszów jest jednak inaczej zdobiony – ma przynajmniej dwa pasma odciskanych trójkątów oddzielonych bruzdą. Najbliższe znaleziska¹² tak dekorowanych wilków ogniowych pochodzą z Haciek, pow. bielski, stan. 1C, Wytyczna, pow. włodawski, stan. 5 oraz Werbkowic Kotorowa, pow. hrubieszowski; jako dalszą terytorialnie analogię można tu wymienić egzemplarz Vilstrup Vestermark w Danii.¹³

Wymienione wyżej zabytki, podobnie jak znakomita większość z 36 000 fragmentów naczyń odkrytych

7 Prochowicz 2001.

8 Por. Andrzejowski 1989, 114; Nowakowski 2001, 141.

9 Beckmann 1966, 27, tabl. 2. 64.

10 Prochowicz 2006.

11 Babeş 1993, 77, 78, ryc. 22, tabl. 17. 11; 22. 12; 25. 3–5; 26. 51; 51. 27, 28.

12 Ostatnio na temat odkryć pomiędzy Odrą a Bugiem: Michałowski i Teska 2013. Podaną przez tych autorów listę znalezisk należy uzupełnić o egzemplarze pochodzące z Dobrynia Małego, pow. bialski, stan. VII (Bienia i Żółkowski 1994, 76), Krakowa-Wyciąża, stan. 5 (Woźniak i Poleska 1999, 384–385, 388, ryc. 3 p, r), Leszczan, pow. chełmski, stan. 3 (Mazurek 1996, 11, tabl. III 5), Oronnego, pow. garwoliński (Czarnecka 2012, 123, 132, ryc. 12. 14) i Strzyżowa, pow. hrubieszowski (Dąbrowska 1994, 73).

13 Haćki: Kobylński i Szymański 2005, 55, ryc. III–13, fot. III–6; Wytyczna: Mazurek 1994, 84, ryc. 1. 9, 8; Mazurek 1996, 22, tabl. VIII 5, 6; Werbkowice-Kotorów: Dąbrowska i Liana 1963, 50, 57, ryc. 8 e; Vilstrup Vestermark, DK: Becker 1961, tabl. 58 g, h.

bildete eine im Planum unregelmäßige Schicht von Steinen, Gefäßfragmenten und Tierknochen, deren Länge ca. 6 m, Breite ca. 2 m und Mächtigkeit ca. 0,1 m betrug. Es ließ sich keine Grube feststellen, die mit diesem Objekt in Verbindung zu bringen wäre (Abb. 4 und 5).¹⁴

Das gewonnene Material umfasst 1664 Scherben. Die naturwissenschaftlichen Analysen¹⁵ ergaben, dass bei ihrer Fertigung örtlicher, fetter Lehm benutzt wurde. Als Magerungszusatz verwendete man Granitgrus, man achtete dabei wenig auf den Grad seiner Zerkleinerung. Der Magerungszusatz fehlte bei nur 20 Keramikfragmenten.

Die größte Gruppe (ca. 500 Stück) bilden Fragmente von Gefäßen mit gerauter Oberfläche. Die nächstgrößten Gruppen sind entsprechend Fragmente von Gefäßen mit glatter, polierter bzw. rauher Oberfläche.

Die meisten Keramikfragmente aus dem Befund 17 waren dermaßen zerkleinert, dass die Formrekonstruktion kaum möglich war. Daher hat man die Gefäßscherben (im Unterschied zu jenen aus Magnuszew Duży; siehe unten) grob in zwei Gruppen eingeteilt: mit verdickten (Taf. 2. 1–22) und mit einfachen bzw. mit nur leicht verdickten Rändern. Zur ersten Gruppe gehören vor allem Gefäße, deren Bauch einen größeren Durchmesser als die Mündung aufweist. Morphologisch sind sie zu bauchigen Gefäßen bzw. zu Formen mit abgerundetem Bauch zu rechnen. Ihre erhaltenen Teile haben glatte, manchmal auch geraute Oberfläche, der Mündungsdurchmesser beträgt 16 bis 28 cm (Taf. 2. 23–31, 3. 1–2).

Eine nächste Gruppe bilden Gefäße mit Bäuchen, deren Durchmesser dem der Mündung gleicht bzw. geringer als dieser ist. In der Klassifizierung von T. Dąbrowska entspricht dies den Bechern oder einer Variante von Gefäßen mit abgerundetem Bauch. Der Mündungsdurchmesser schwankt zwischen 14,5 und ca. 30 cm. Die Oberfläche ist glatt, poliert bzw. rau (Taf. 3. 4–11).

Hierzu sind auch Fragmente von Schalen (Taf. 3. 12–15) zu zählen. Sie kommen in zwei Varianten vor: Die erste zeichnet sich durch einen oberhalb des Umbruchs abgerundeten Bauch aus, der Mündungsdurchmesser beträgt 17 bis 22 cm. Die zweite Variante bil-



Abb. 5 Tomasz, Kr. Ostrołęka, Fdst. 4. Befund 17. A: allgemeine Ansicht; B: Detail.

Ryc. 5 Tomasz, pow. ostrołęcki, stan. 4 – obiekt 17, A – widok ogólny, B – zbliżenie na jedną z części obiektu.

w Tomaszach, pochodzą z warstwy kulturowej. Stosunkowo niewielka część tego zbioru została znaleziona w obiektach. Wśród nich natomiast szczególną uwagę zwraca obiekt oznaczony numerem 17 (ryc. 4). Zauważono go na głębokości ok. 0,5 m od powierzchni gruntu jako zalegającą na calcu nieregularną w zarysie warstwę kamieni, fragmentów naczyń i kości zwierzęcych, o długości ok. 6 m, szerokości ok. 2 m i miąższości ok. 0,1 m. Nie zdołano zaobserwować żadnej jamy, którą można by powiązać z tym obiektem (ryc. 4 i 5).¹⁴

Materiał zabytkowy, jaki z niego pozyskano obejmuje 1664 fragmenty lepianych ręcznie naczyń. Według wyników przeprowadzonych badań specjalistycznych,¹⁵ do ich wyrobu używano tłustej gliny miejscowego pochodzenia, którą schudzano pokruszonymi skałami granitowymi, nie zwracając szczególnej uwagi na stopień ich rozdrobnienia. W przypadku zaledwie 20 fragmen-

14 Prochowicz 1998, 21–24.

15 Durchgeführt von Prof. Dr. Maciej Pawlikowski von der Akademie für Bergbau und Hüttenwesen in Kraków, dem ich an dieser Stelle herzlich danken möchte.

14 Prochowicz 1998, 21–44.

15 Badania te wykonał prof. dr hab. Maciej Pawlikowski z Akademii Górniczo-Hutniczej w Krakowie, za co chciałem mu w tym miejscu serdecznie podziękować.

den kleine Schälchen (der Mündungsdurchmesser beträgt 10 bis 14 cm) mit schrägen, leicht abgerundeten Wandungen.

Eher als Schalen sind auch alle Fragmente von Gefäßen mit einfachen bzw. leicht verdickten Rändern zu bezeichnen. Der Mündungsdurchmesser ist in meisten Fällen schwer zu bestimmen. Im Fundstoff lassen sich zwei Spielarten aussondern (Taf. 4. 4, 6–8). Die erste bilden Fragmente von Schalen mit schrägem, oben manchmal abgerundetem Profil und mit von innen verdickten Rändern. Die zweite bilden Fragmente von Schalen mit meist abgerundetem, manchmal aber flach abgestrichenem Rand.

Die bisher besprochenen Fragmente bildeten einst mittlere oder obere Teile der Gefäße. Im Befund 17 entdeckte man außerdem viele Bodenfragmente (Taf. 4. 9–12). Besondere Aufmerksamkeit verdient der erhaltene untere Teil einer Schale mit hängenden Ösen (Taf. 4. 13), die in der Przeworsk-Kultur ein Nachklang der Tradition des Jastorf-Kreises ist.¹⁶

Abschließend lässt sich über die Keramik aus dem Befund 17 feststellen, dass nahezu alle identifizierten Formen Analogien im Fundstoff der Przeworsk-Kultur aus der jüngeren vorrömischen Eisenzeit finden.¹⁷

Die zweite im Text behandelte Fundstelle liegt südlich vom Dorf Magnuszew Duży, auf einer kleinen, ca. 8 m hohen Anhöhe, deren Fläche ca. 60 a beträgt. Der östliche und westliche Teil dieser Anhöhe wurde teilweise durch den mäandrierenden Fluss Orzyc zerstört (Abb. 6), was übrigens zur Entdeckung der Fundstelle führte. Im Herbst 2004 bemerkte man am östlichen, durch das Flusswasser unterhöhlten Rand des Hügels eine schwarze Schicht mit zahlreichen Gefäßfragmenten der Przeworsk-Kultur aus der jüngeren vorrömischen Eisenzeit.

2006 wurde eine einwöchige Grabung unter der Leitung des Verfassers durchgeführt. Eine Bearbeitung des Materials erfolgte in der unveröffentlichten Magisterarbeit von K. Watemborska-Rakowska.¹⁸ Die Gesamtfläche der Suchschnitte (am östlichen, unterhöhlten Hügelrand) betrug 55 m² (Abb. 7). Auf dem Gelände befanden sich ebenfalls Überreste von Verschanzungen aus

tów nie zaobserwowano śladów jakiegokolwiek domieszki.

Wśród pochodzących z obiektu 17 fragmentów naczyń, największą grupę (ok. 500 sztuk) tworzą pozostałości naczyń o chropowatej w różny sposób powierzchni. Kolejne pod względem liczebności są fragmenty naczyń o powierzchniach gładkich, potem zaś gładkich i wyświecanych, a najmniej liczne są fragmenty naczyń o powierzchniach szorstkich.

Większości z 1664 fragmentów z obiektu 17, ze względu na znaczny stopień rozdrobnienia nie dało się ze sobą połączyć i wykleić. Dlatego też analizując materiał trudno było się odnieść do jakiegokolwiek typologii bazującej na całych formach. Fragmenty naczyń z obiektu 17 w odróżnieniu od tych odkrytych w Magnuszewie Dużym (patrz niżej), podzielono więc ogólnie na dwie grupy: o wyraźnie pogrubionych brzegach (tabl. 2. 1–22) i o brzegach prostych lub tylko nieznacznie pogrubionych. W pierwszej z tych grup można wymienić naczynia o średnicy brzuśca większej od średnicy wylewu, które możemy identyfikować z naczyniami baniastymi lub jedną z odmian naczyń o zaokrąglonym brzuścu.¹⁶ Zachowane ich części mają powierzchnie gładkie, czasami też i chropowate, a średnica ich wylewów waha się od 16 do 28 cm (tabl. 2. 23–31; 3. 1–2).

Kolejny zbiór tworzą naczynia o maksymalnej wyđętości brzuśca równej lub mniejszej od średnicy wylewu, co w podziale T. Dąbrowskiej może odpowiadać kubkom lub kolejnemu wariantowi naczyń o zaokrąglonym brzuścu.¹⁷ Średnice wylewów wahają się od 14,5 do ok. 30 cm. Powierzchnie zewnętrzne zaś są gładkie, gładkie wyświecane i szorstkie (tabl. 3. 4–11).

Do omawianej grupy naczyń należy też zaliczyć fragmenty mis (tabl. 3. 12–15), wśród których dało się wydzielić pozostałości dwóch różnych odmian. Pierwsza z nich ma zaokrąglone powyżej załomu brzuśce i średnice wylewów w granicach 17 do 22 cm. Druga zaś to małe miseczki (średnice wylewów 10–14 cm) o ukośnych, lekko zaokrąglonych ściankach.

Również jako misy należy chyba określić wszystkie fragmenty drugiej wydzielonej grupy naczyń, o brzegach prostych lub tylko nieznacznie pogrubionych. Wyróżniono tutaj dwie odmiany (tabl. 4. 4, 6–8). Pierwszą z nich tworzą fragmenty mis o ukośnych, w górze czasem zaokrąglonych ściankach i pogrubionych od środka

16 Vgl. Prochowicz 1998, 69; Maciałowicz 2004, 46–48.

17 Vgl. z. B. Dąbrowska 1973; Dąbrowska 1997.

18 Ich danke ihr an dieser Stelle dafür, dass sie mir diese Arbeit zur Verfügung stellte.

16 Dąbrowska 1973, 504–505.

17 Dąbrowska 1973, 500–501, 505.

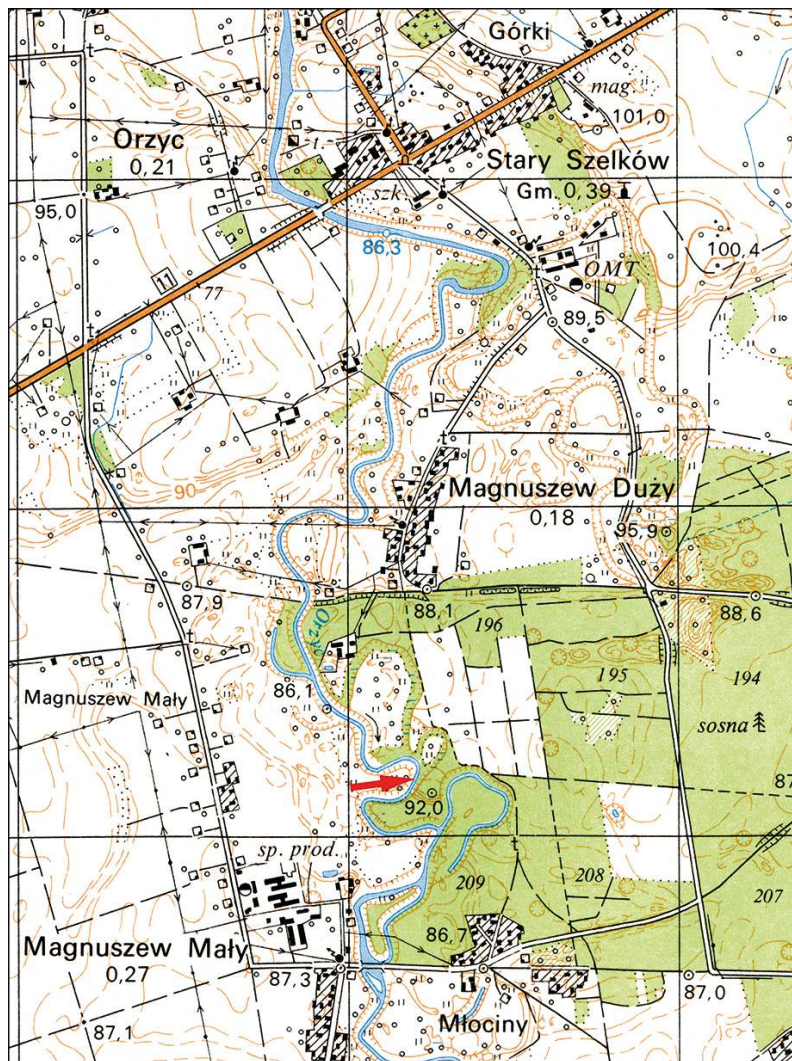


Abb. 6 Magnuszew Duży, Kr. Maków Mazowiecki, Fdst. 6. Lage der Fundstelle (Maßstab 1:25000).

Ryc. 6 Magnuszew Duży, pow. makowski, stan. 6 – lokalizacja stanowiska, skala 1:25000.

dem II. Weltkrieg, die zur Zerstörung der Fundstelle bedeutend beigetragen haben.

Bei einer Tiefe von 0,4 bis 0,6 m unter der Humusoberkante, unterhalb von einer Schicht von Waldhumus und von gelbem, mit braunem Boden vermischtem Sand wurde eine schwarze Kulturschicht erfasst, deren Stärke bis 0,25 m betrug und deren Ausmaß sich nicht bestimmen ließ. Sie enthielt zahlreiche Gefäßfragmente, die häufig in unregelmäßigen Fundkonzentrationen zutage traten (Abb. 8). In der Kulturschicht wurde auch eine halbrunde steinerne Konstruktion entdeckt – vermutlich die Überreste einer Herdstelle (Abb. 9). Unter dieser Schicht entdeckte man im sandigen Boden Umrisse von zwei Gruben.

brzegach. Drugą zaś fragmenty mis o brzegach przeważnie zaokrąglonych, czasem jednak płasko ściętych. Średnice w obu przypadkach są trudne do ustalenia.

Omówione do tej pory fragmenty naczyń pochodziły z ich górnych lub środkowych części. W obiekcie 17 odkryto poza nimi bardzo wiele różnego rodzaju den i części przydennych (tabl. 4. 9–12), których jednak nie dało się przypisać żadnej z wcześniej omówionych form. Wśród nich na szczególną uwagę zasługuje zachowana dolna część tzw. misy z wiszącymi uchami (tabl. 4. 13), która jest przejawem tradycji kultury jastorfskiej w materiałach przeworskich.¹⁸

Podsumowując omawianie ceramiki z obiektu 17 należy stwierdzić, że prawie wszystkie ze zidentyfikowanych form znajdują analogie w materiałach sepulkral-

18 Por. Prochowicz 1998, 69; Maciałowicz 2004, 46–48.



Abb. 7 Magnuszew Duży, Kr. Maków Mazowiecki, Fdst. 6. Rekonstruiertes Profil des durch den Fluss zerstörten östlichen Teils des Hügels, auf dem sich die Fundstelle befindet.

Ryc. 7 Magnuszew Duży, pow. makowski, stan. 6 – oczyszczony profil zniszczonej przez rzekę wschodniej części wzgórza, na którym posadowione jest stanowisko.

Im Zuge der Untersuchungen stieß man insgesamt auf ca. 7000 Fragmente von Keramikgefäßen. Die allermeisten von ihnen (ca. 5500) stammen aus der oben erwähnten schwarzen Schicht (Kulturschicht) und aus dem Pflughorizont. Die Mehrheit der Gefäßfragmente (insgesamt ca. 4000) weist geraute Oberfläche auf; ca. 2500 Scherben haben eine raue bzw. glatte Oberfläche. Den kleinsten Anteil (ca. 500 Stück) bildeten Fragmente mit glatter bzw. polierter Oberfläche.

Der Erhaltungszustand der Materialien aus Magnuszew Duży ist unterschiedlich. Der Zerscherbungsgrad der Keramikfragmente machte in vielen Fällen eine Rekonstruktion unmöglich, dennoch gelang es überraschend häufig beträchtliche Gefäßteile zu rekonstruieren und sie somit (zumindest mit hoher Wahrscheinlichkeit) bestimmten morphologischen Typen zuzuordnen.

Als Becher wurden Gefäße mit und ohne Henkel und einem Mündungsdurchmesser zwischen 8 und 16 cm bezeichnet (Taf. 5. 1–8). Die meisten von ihnen weisen glatte bzw. polierte Oberflächen auf. Sie kommen in zylindrischen/blumentopfförmigen, birnenförmigen, eiförmigen (hier: meist unsorgfältig ausgeführt) und abgerundeten Varianten vor.¹⁹

Eine nächste Gruppe bildeten die Schalenfragmente (Taf. 5. 9–17). Ihr Durchmesser – soweit er rekonstruierbar ist – schwankt zwischen 18 und 26 cm. Neben den Exemplaren mit glatter Oberfläche gibt es auch solche mit gerauter Oberfläche. Die Ausformung des Bauches

der Kultur przeworskiej, datowanych szeroko na cały młodszy okres przedrzymski.¹⁹

Drugie z omawianych stanowisk, położone jest na południe od wsi Magnuszew Duży, na niewielkim wzgórzu, o powierzchni ok. 60 arów, wznoszącym się ok. 8 m ponad otaczający je teren. Wschodnia i zachodnia część tego wyniesienia została częściowo zniszczona przez meandrującą rzekę Orzyc (ryc. 6). Właśnie tej niszczycielskiej działalności rzeki zawdzięczamy odkrycie stanowiska. Jesienią 2004 roku zaobserwowano na wschodniej, podmytej przez rzekę, krawędzi wzgórza czarną warstwę z licznymi fragmentami naczyń kultury przeworskiej z młodszego okresu przedrzymskiego.

Tygodniowe badania wykopaliskowe zostały przeprowadzone w 2006 roku. Pracami kierował R. Prochowicz, a materiał opracowała w ramach niepublikowanej pracy magisterskiej K. Watemborska-Rakowska.²⁰ Wykopy badawcze o łącznej powierzchni 55 m², zlokalizowano wzdłuż podmytego przez rzekę wschodniego skraju wzgórza (ryc. 7). Na terenie tym znajdowały się również pozostałości umocnień z drugiej wojny światowej, które w istotny sposób przyczyniły się do zniszczenia stanowiska.

Na głębokości od 0,4 do 0,6 m od powierzchni gruntu, pod warstwami humusu leśnego i żółtego piasku wymieszanego z brunatną ziemią odsłonięto czarną warstwę, grubości do 0,25 m, której zasięgu w poziomie nie udało się określić. Odkryto w niej bardzo liczne fragmenty naczyń tworzące nieregularnie rozmieszczone skupiska (ryc. 8), a także półkolistą konstrukcję kamienną – prawdopodobnie pozostałość paleniska (ryc. 9). Pod warstwą tą zaobserwowano jeszcze zarysy dwóch, płytko zagłębionych w piasek calcowy jam.

W trakcie badań odkryto łącznie ok. 7000 fragmentów naczyń glinianych. Znakomita większość z nich – łącznie ok. 5500 pochodzi ze wspomnianej czarnej warstwy oraz znajdującej się nad nią warstwy żółtego i ciemnobrunatnego piasku, która powstała w trakcie kopania umocnień wojennych, niszczących stanowisko. Najwięcej fragmentów naczyń (łącznie ok. 4000) ma chropowatą powierzchnię; na drugim miejscu – ok. 2500 – są pozostałości naczyń o powierzchni szorstkiej lub gładkiej. Najmniej liczny zbiór – ok. 500 – stanowią fragmenty o powierzchni gładkiej, wyswiecanej.

¹⁹ Por. np. Dąbrowska 1973; Dąbrowska 1997.

²⁰ Chciałem jej w tym miejscu serdecznie podziękować za udostępnienie opracowania.

19 Dąbrowska 1997, 500–501.

und der Mündung erlaubt die Einteilung in folgende Varianten:

- mit abgerundetem Bauch und hoch angesetztm Umbruch;²⁰
- mit nicht abgesetztem, nach innen gebogenen Rand;²¹
- trichterförmige Exemplare mit einer einfachen, nicht abgesetzten Mündung.²²

Alle diese Varianten finden zahlreiche Analogien in den Grabfunden der Przeworsk-Kultur der Stufen A₂ und A₃.²³

Fremdformen sind in der Gruppe der Schalen vertreten durch Exemplare mit hängenden Ösen (Taf. 5. 18–19) und mit Löchern direkt oberhalb des Bodens (Taf. 6. 1–2). Erstere spiegeln die Einflüsse des Jastorf-Kreises wider,²⁴ die Herkunftsbestimmung der zweiten Gruppe bereitet hingegen gewisse Probleme. Die einzigen Vergleichsfunde stammen aus den Fundstellen in Wojnowo (Befund B46) und in Poznań-Nowe Miasto (Befund 124), jeweils Kr. Poznań.²⁵ Im ersten Fall handelt es sich um eine Schale, die sich nur durch zusätzliche Öffnungen im Boden unterscheidet. Vom Stück aus Poznań-Nowe Miasto ist nur unterer Teil erhalten geblieben, die Zuweisung als Schale ist also nicht sicher. Im Unterschied zu den Exemplaren aus Magnuszew Duży besitzt dieses Gefäßfragment Öffnungen im Boden, es weist auch ein leicht ovales Profil auf.

Beide Gefäße stammen aus Befunden, die Keramikfragmente der Jastorf-Kultur enthielten.²⁶ In diesem Kulturkreis sind zwar Schalen mit gerade gestalteten Wandungen anzutreffen, sie weisen aber keine Öffnungen direkt oberhalb des Bodens auf.²⁷ Den Exemplaren aus Magnuszew Duży stehen auch einige Deckelformen aus der Siedlung in Hodde, DK, morphologisch nahe.²⁸ Am Rande sei zu bemerken, dass die Öffnungen in der Wand

Stan zachowania materiałów ceramicznych z Magnuszewska Dużego jest dość zróżnicowany. Mimo iż stopień rozdrobnienia fragmentów ceramiki w wielu przypadkach uniemożliwia jakkolwiek rekonstrukcję, to jednak nadspodziewanie często w porównaniu z wieloma osadami udało się wykleić znaczne partie naczyń. Umożliwiło to z dużym prawdopodobieństwem przydzielenie ich do określonych typów.

Jako kubki zostały określone naczynia z uchem lub bezuche, o średnicy wylewu mieszczącej się w przedziale od około 8 do 16 cm (tabl. 5. 1–8). Większość z nich ma powierzchnie gładkie i gładkie wyświecane. Ze względu na sposób ukształtowania brzuśca możemy wśród kubków wyróżnić odmiany o zaokrąglonym brzuścu, cylindryczne/doniczkowate, gruszkowate i na ogół niestaranie wykończone – jajowate.²¹

Kolejną grupę tworzą pozostałości mis (tabl. 5. 9–17). Ich średnice wahają się od 18 do 26 cm, przy czym należy zaznaczyć, iż w większości przypadków stan zachowania uniemożliwia określenie tego wymiaru. Obok egzemplarzy o gładkich powierzchniach trafiają się tu naczynia o powierzchniach szorstkich lub wręcz chropowatych. Ze względu na ukształtowanie brzuśca i wylewu grupę mis można podzielić na następujące odmiany:

- o zaokrąglonym brzuścu, którego załom jest umieszczony w górnej partii naczynia²²
- o niewyodrębnionej krawędzi nachylonej do wnętrza naczynia²³
- o lejkowato ukształtowanych ściankach brzuśca i prostym, niewyodrębnionym wylewie.²⁴

Wszystkie te odmiany znajdują liczne analogie wśród naczyń pochodzących z grobów kultury przeworskiej, datowanych na fazy A₂ i A₃ młodszego okresu przedrzymskiego.²⁵

Jako formy obce należy tu przedstawić, zaliczone również do grupy mis naczynia z tzw. wiszącymi uchami (tabl. 5. 18–19) oraz z otworami w ściankach tuż nad poziomem dna (tabl. 6. 1–2). Pierwsze z nich są przejawem

20 Dąbrowska 1973, 501.

21 Dąbrowska 1973, 502.

22 Dąbrowska 1973, 502.

23 Vgl. z. B. Dąbrowska 1973; Dąbrowska 1997.

24 Vgl. Prochowicz 1998, 69; Maciałowicz 2004, 46–48.

25 Wojnowo: Kasprovicz 2004, 220–221, 229, Abb. 5. 2; Poznań-Nowe Miasto: Kasprovicz 2008, 228, Taf. 7. 7.

26 Vgl. Kasprovicz 2004, 227, 229, Abb. 5; Kasprovicz 2008, Taf. 7.

27 Z. B. Becker 1961, Taf. 56 a; 82 l; 86 a; Hvass 1985, Taf. 130 f; 133 g; 146 k.

28 Hvass 1985, Taf. 126 e; 148 c, d.

21 Dąbrowska 1997, 500–501.

22 Dąbrowska 1973, 501.

23 Dąbrowska 1973, 502.

24 Dąbrowska 1973, 502

25 Por. np. Dąbrowska 1973; Dąbrowska 1997.



Abb. 8 Magnuszew Duży, Kr. Maków Mazowiecki, Fdst. 6. Fundanhäufung in der Kulturschicht bei der Exploration während der Untersuchung.

Ryc. 8 Magnuszew Duży, pow. makowski, stan. 6 – jedno ze skupisk fragmentów naczyń w obrębie warstwy kulturowej w trakcie eksploracji.



Abb. 9 Magnuszew Duży, Kr. Maków Mazowiecki, Fdst. 6. Steinkonstruktion aus der Kulturschicht.

Ryc. 9 Magnuszew Duży, pow. makowski, stan. 6 – konstrukcja kamienna odkryta w warstwie kulturowej.

auch manche anderen Gefäße aus dieser Fundstelle besitzen, die aber anders ausgeformt sind.²⁹ Die hier dargestellten Beispiele liefern einige Indizien dafür, dass die in Magnuszew Duży entdeckten Schalen mit Öffnungen direkt oberhalb des Bodens durch die Jastorf-Kultur inspiriert waren. Determinierend für ihre Form war vielleicht aber ihre Funktion und der Mangel an Analogien aus dem Gebiet der Przeworsk-Kultur resultiert einfach aus dem lückenhaften Forschungsstand.

Eine nächste Gruppe sind Gefäße mit abgesetztem Hals. Der Mündungsdurchmesser (üblicherweise 18–28 cm) ist hier geringer als die Gefäßhöhe und der Bauchdurchmesser (Taf. 6. 3–6).³⁰ Die Oberfläche ist sorgfältig ausgeführt.

Vertreten sind auch bauchige Gefäße (Taf. 6. 7; 7. 1–5). Verglichen mit der vorigen Gruppe fehlt hier ein abgesetzter Hals, der Bauchumbruch befindet sich niedriger.³¹ Der Mündungsdurchmesser schwankt zwischen 21 und 38 cm, die Oberfläche ist glatt oder geraut.

Die zahlenstärkste Gruppe bilden die mittelgroßen bzw. großen, eiförmigen Formen (Taf. 7. 6–7; 8. 1–2). Die Randlippe ist entweder einfach gestaltet oder leicht verdickt und nach innen gebogen.³² Die Oberfläche ist rau oder geraut, der Mündungsdurchmesser variiert zwischen 20 und 34 cm.

wpływów, docierających z kultury jastorfskiej,²⁶ określenie pochodzenia drugich przysparza zaś pewnych problemów. Jedyne znane mi naczynia z otworami umieszczonymi w ściankach tuż nad poziomem dna pochodzą ze stanowisk w Wojnowie (obiekt B46) i Poznaniu-Nowym Mieście (obiekt 124),²⁷ oba w pow. poznańskim. Pierwsze jest misą niemal identyczną pod względem formy z egzemplarzami z Magnuszewa Dużego, różni je tylko obecność dodatkowych otworów w dnie. Naczynie z Poznania-Nowego Miasta zachowało się tylko w dolnej części, w związku z czym nie mamy pewności czy pierwotnie było misą. Od znalezisk z Magnuszewa Dużego różni się dziurkowanym dnem i lekko wyoblonymi ściankami.

Oba naczynia odkryto w obiektach zawierających fragmenty ceramiki kultury jastorfskiej.²⁸ Wśród związanych z nią materiałów znajdziemy co prawda misy o prostych ściankach, ale bez otworów umieszczonych tak, jak w egzemplarzach z Magnuszewa Dużego.²⁹ Bardzo zbliżone pod względem formy są też pokrywy z osady w Hodde w Danii.³⁰ Niektóre z naczyń z tego stanowiska, ale inaczej ukształtowanych, miały też otwory w ścian-

29 Hvass 1985, Taf. 118 k; 137 f; 145 e.

30 Dąbrowska 1973, 503–504.

31 Dąbrowska 1973, 504–505.

32 Dąbrowska 1973, 505.

26 Por. Prochowicz 1998, 69; Maciałowicz 2004, 46–48.

27 Wojnowo: Kasprowicz 2004, 220–221, 229, ryc. 5. 2; Poznań-Nowe Miasto: Kasprowicz 2008, 228, tabl. 7. 7.

28 Por. Kasprowicz 2004, 227, 229, ryc. 5; Kasprowicz 2008, tabl. 7.

29 Np. Becker 1961, tabl. 56 a, 82 l, 86 a; Hvass 1985, tabl. 130 f, 133 g, 146 k.

30 Hvass 1985, tabl. 126 e, 148 c, d.

Im Fundstoff aus Magnuszew Duży tauchen auch viele Bodenfragmente auf (Taf. 8. 4–5, 7–8), ihre Zuschreibung zur konkreten Gruppe ist aber nicht möglich.

Anhand der Ausformung der Mündungen kann man die meisten in Magnuszew Duży entdeckten Gefäße in die Stufe A₃ der jüngeren vorrömischen Eisenzeit und in die Anfänge der kaiserzeitlichen Stufe B₁ datieren.

Die hier vorliegende, einführende Analyse der Materialien aus den Siedlungen von Tomaszem und Magnuszew Duży stützte sich auf die typologischen und chronologischen Studien von T. Dąbrowska, die auf der Untersuchung der Grabkeramik basieren.³³ Dem Verfasser sind die dabei bestehenden Einschränkungen bewusst. Zum einen sind die Gefäße üblicherweise stark zerscherbt, was eine volle Formrekonstruktion häufig unmöglich machte. Zum anderen hat der Bestattungsritus selbst offenbar verursacht, welche Gefäße wann in die Gräber gelangten. Nicht zuletzt ist auf den Kontext der in den Siedlungen entdeckten Keramik zu verweisen. Mehrheitlich stammt sie aus der Kulturschicht, die über Jahrzehnte entstanden ist. Verhältnismäßig selten stammen die Gefäße aus geschlossenen Befunden. Um eine gründliche Bearbeitung der Keramik aus den Siedlungen der Przeworsk-Kultur im nördlichen Masowien zu erzielen, bedarf es wohl einer Intensivierung der Untersuchungen. Weniger ginge es dabei um die Vermehrung der Zahl der untersuchten Siedlungen, sondern vielmehr um tiefgreifende Erforschung derer, die durch die Probegrabungen bereits erfasst worden sind.

kach.³¹ Przedstawione tu przykłady mogą wskazywać na kulturę jastorfską jako źródło inspiracji do powstania odkrytych w Magnuszewie Dużym mis z otworami tuż nad poziomem dna. Niewykluczone też, że ich forma była zdeterminowana funkcją, a mała liczebność zarejestrowanych analogii z terenów kultury przeworskiej wynika z niedostatecznego stanu badań.

Do następnej grupy zostały zaliczone naczynia z wydzieloną szyjką, o średnicy wylewu mniejszej od wysokości naczynia i średnicy brzuśca (tabl. 6. 3–6).³² Ich powierzchnie są bardzo starannie wykończone, a średnica wylewu waha się od 18 do 28 cm.

Kolejna grupa naczyń tzw. baniastych (tabl. 6. 7; 7. 1–5), różni się od poprzedniej głównie brakiem wydzielonej szyjki oraz niżej umieszczanym załomem brzuśca.³³ Średnice wylewów wahają się między 21 a 38 cm, a powierzchnie zewnętrzne są zarówno gładkie, jak i chropowate.

Do ostatniej i zarazem najliczniejszej z wydzielonych grup naczyń należą formy jajowate (tabl. 7. 6–7; 8. 1–2), średnich i dużych rozmiarów, o wylewach prostych lub nieco pogrubionych, nachylonych do środka.³⁴ Powierzchnia jest szorstka lub chropowata a średnice wylewów wahają się od 20 do 34 cm.

Oprócz wyżej omówionych form, wśród materiału z Magnuszewa Dużego znajduje się wiele fragmentów den (tabl. 8. 4–5, 7–8). Przypisanie ich do konkretnej grupy jest jednak niemożliwe.

Większość wymienionych tu form naczyń odkrytych w Magnuszewie Dużym można, głównie na podstawie uformowania wylewów, datować na fazę A₃ młodszego okresu przedrzymskiego i początek fazy B₁ wczesnego okresu rzymskiego.

Przedstawiona powyżej wstępna analiza materiałów z dwóch osad kultury przeworskiej w Tomaszach i Magnuszewie Dużym została wykonana w oparciu o ustalenia zarówno typologiczne, jak i chronologiczne T. Dąbrowskiej powstałe na bazie ceramiki pochodzącej z grobów.³⁵ Zrobiłem to zdając sobie doskonale sprawę z kilku ograniczeń. Pierwszym z nich jest oczywiście stopień rozdrobnienia naczyń, który niejednokrotnie uniemożliwiał pełną rekonstrukcję ich form. Drugim zaś jest fakt, że specyfika obrządku pogrzebowego mogła wpływać na

33 Vgl. z. B. Dąbrowska 1973; Dąbrowska 1997.

31 Hvass 1985, tabl. 118 k, 137 f, 145 e.

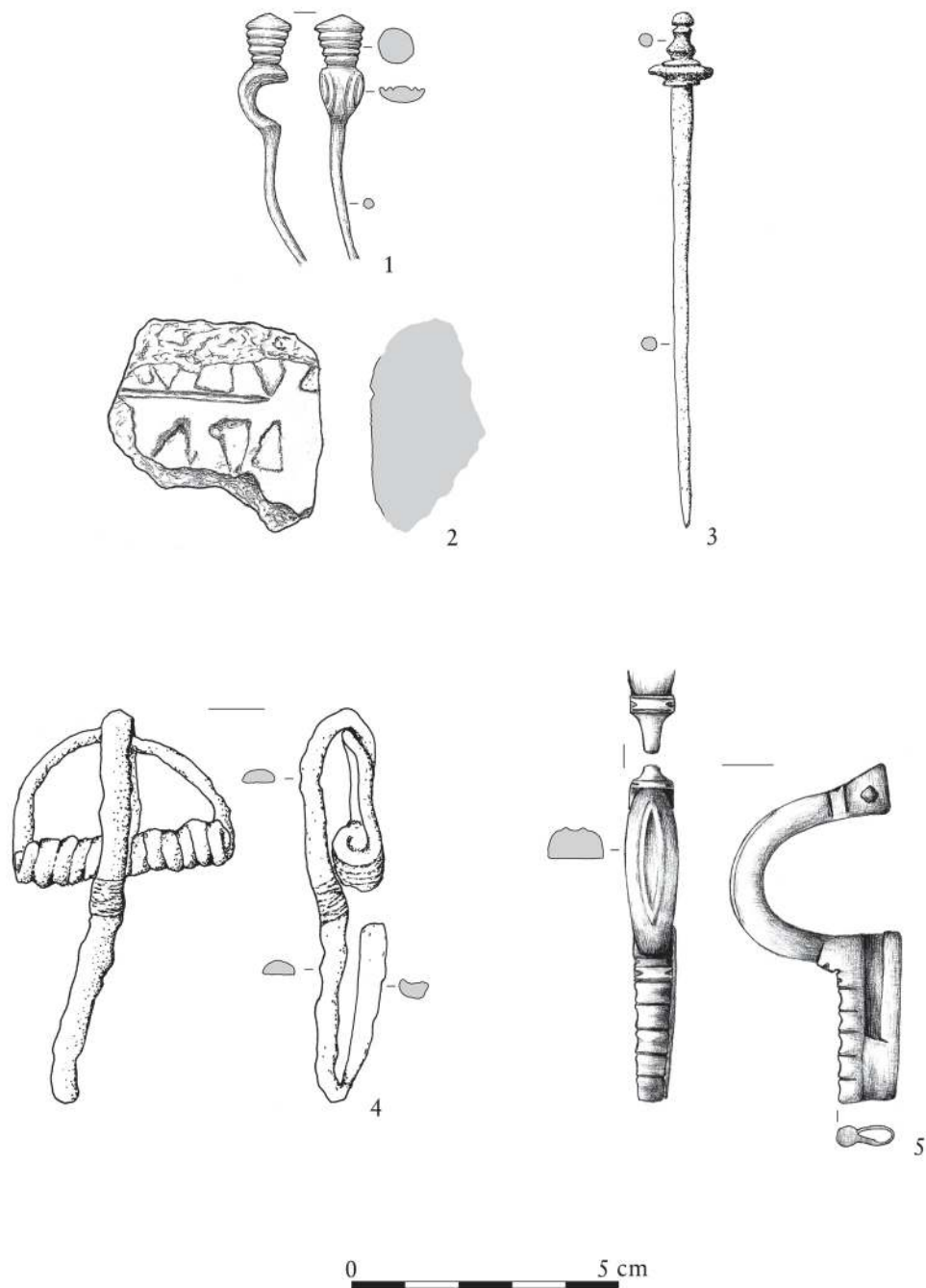
32 Dąbrowska 1973, 503–504.

33 Dąbrowska 1973, 504–505.

34 Dąbrowska 1973, 505.

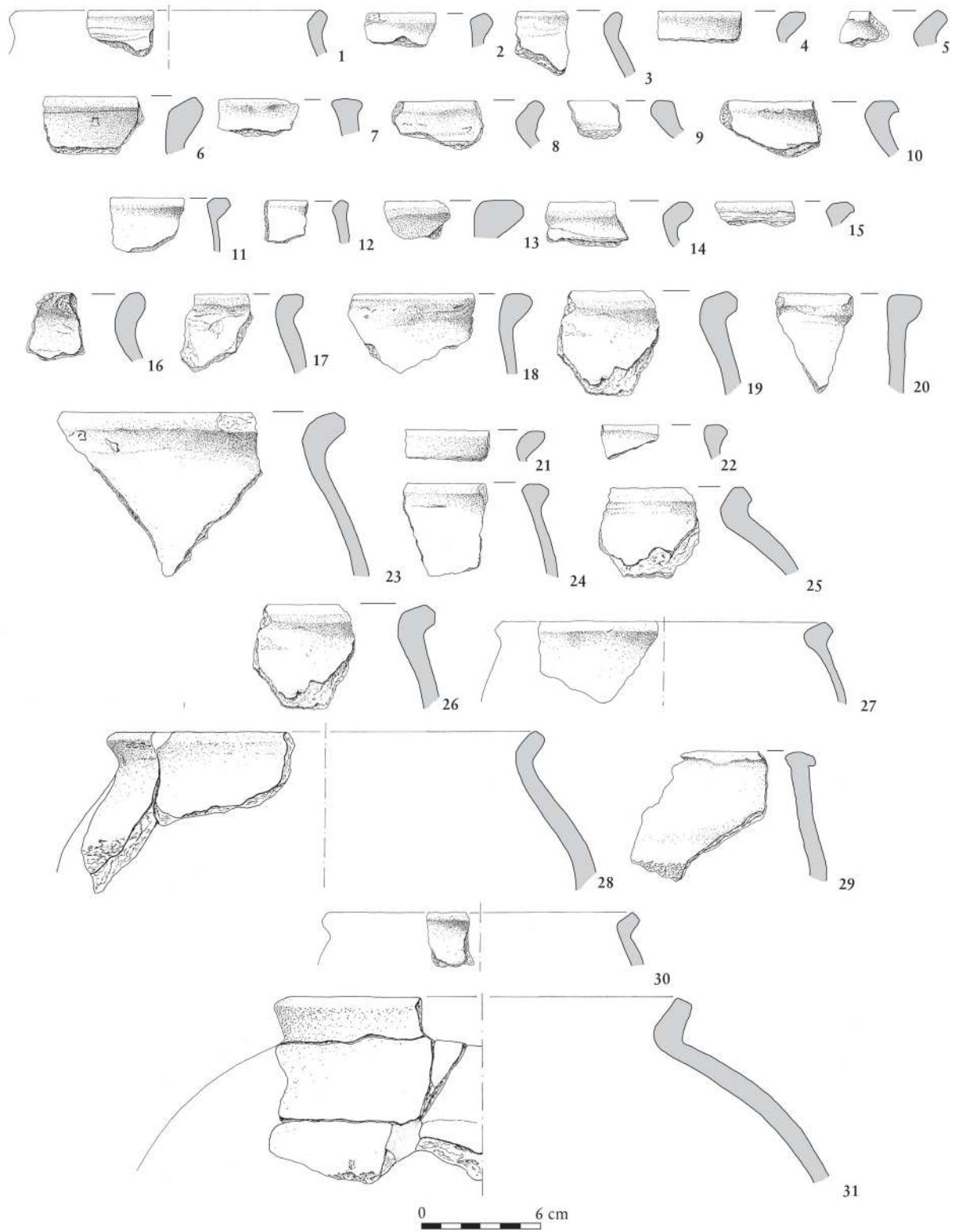
35 Por. np. Dąbrowska 1973; Dąbrowska 1997.

to, które rodzaje naczyń i kiedy trafiły do grobu. Kolejnym ograniczeniem jest kontekst odkrywanej na osadach ceramiki. Większość fragmentów naczyń pochodzi z warstwy kulturowej, która powstawała przez dziesięciolecia, a bardzo rzadko z zamkniętych, jednoczasowych depozytów. Wydaje się, że do rzetelnego opracowania ceramiki z osad kultury przeworskiej na północnym Mazowszu trzeba będzie zintensyfikować badania na nich. Nie chodzi tu jednak o przebadanie nawet większej ich liczby, lecz o rozpoznanie w większym zakresie tych, na których przeprowadzono już prace sondażowe.



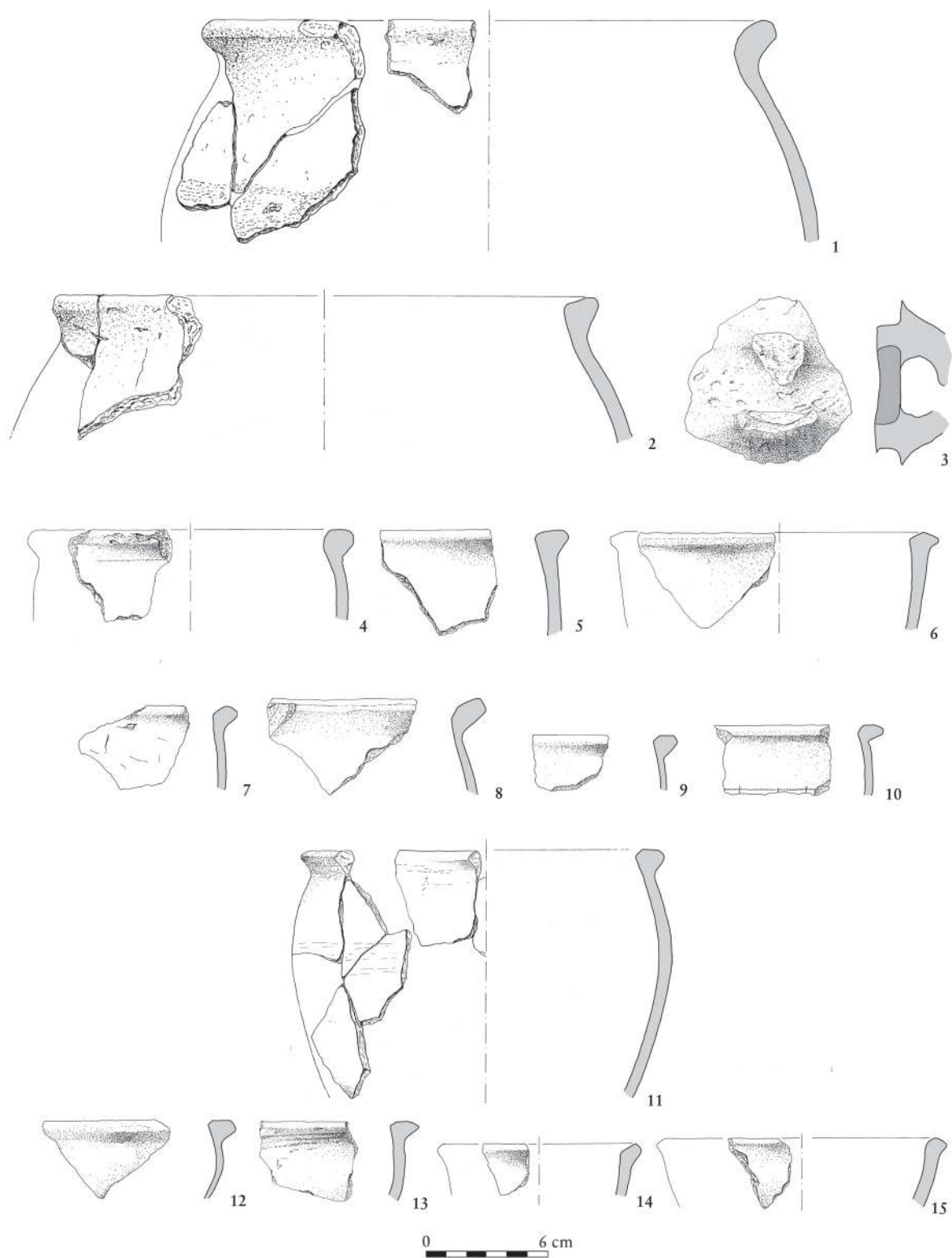
Taf. 1 Tomasze, Kr. Ostrołęka, Fdst. 4. Auswahl der Funde.

Tabl. 1 Tomasze, pow. ostrołęcki, stan. 4 – wybrane zabytki.



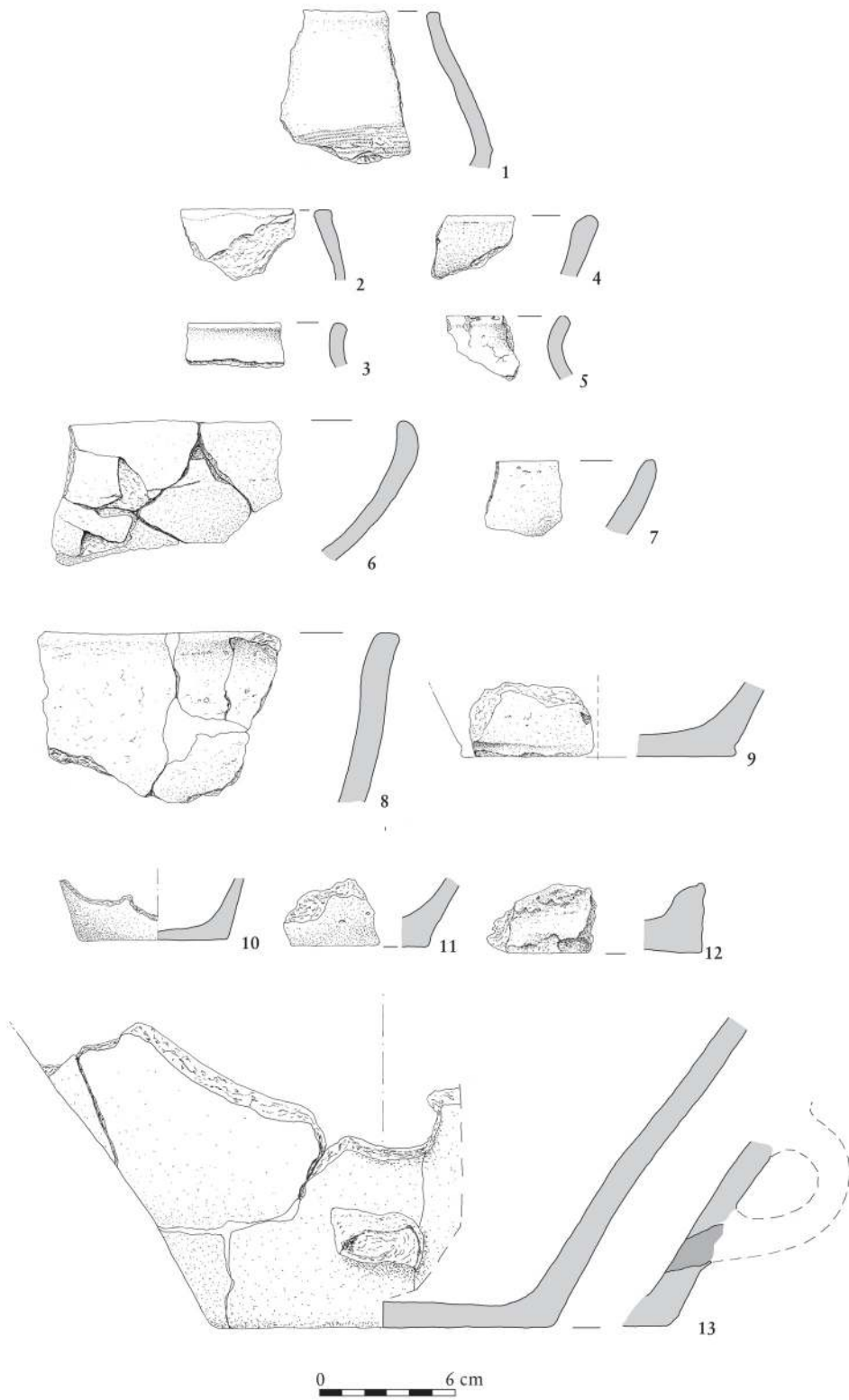
Taf. 2 Tomasz, Kr. Ostrołęka, Fdst. 4. Keramik aus dem Befund 17.

Tabl. 2 Tomasz, pow. ostrołęcki, stan. 4 – fragmenty naczyń z obiektu 17.



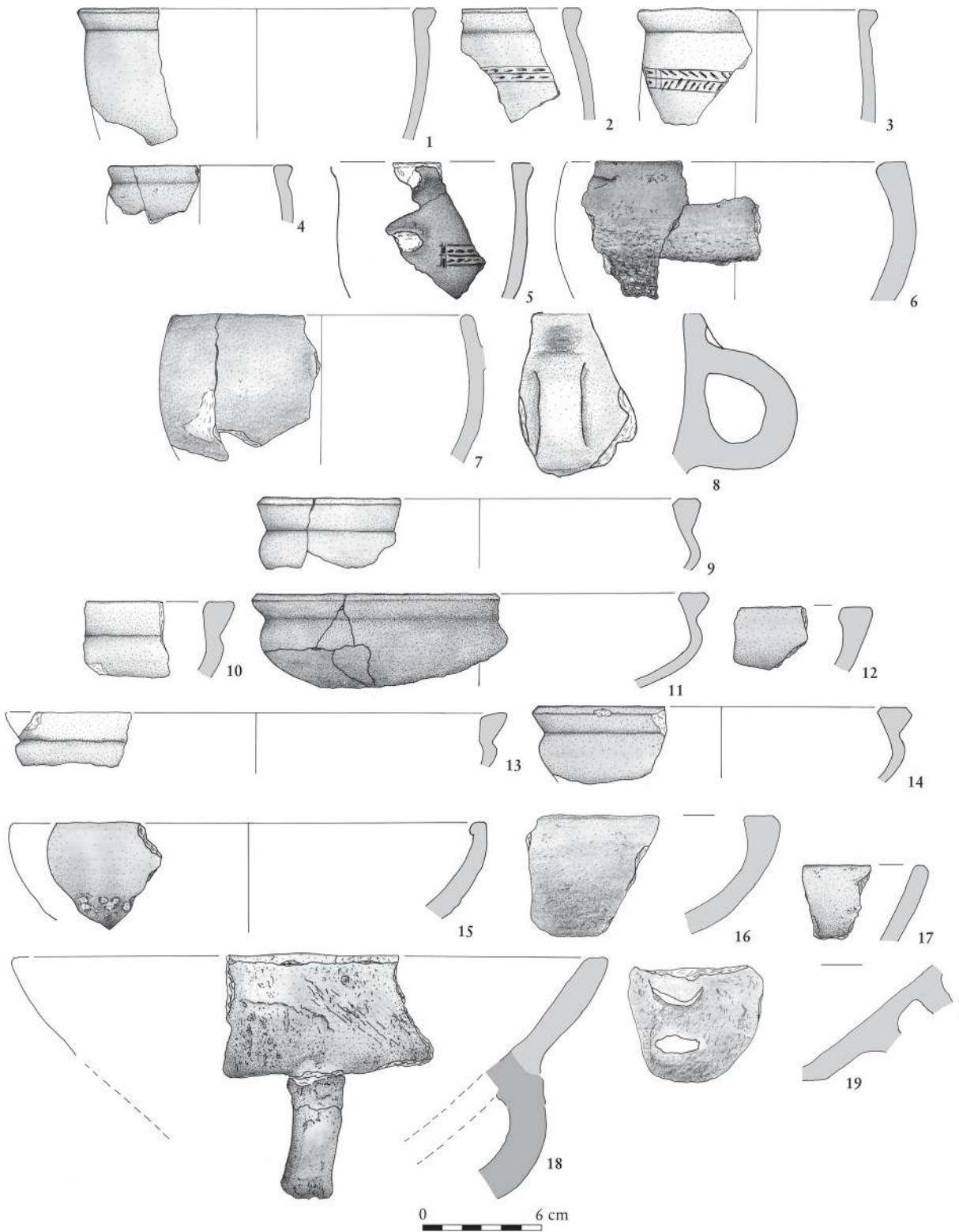
Taf. 3 Tomasze, Kr. Ostrolęka, Fdst. 4. Keramik aus dem Befund 17.

Tabl. 3 Tomasze, pow. ostrolęcki, stan. 4 – fragmenty naczyń z obiektu 17.



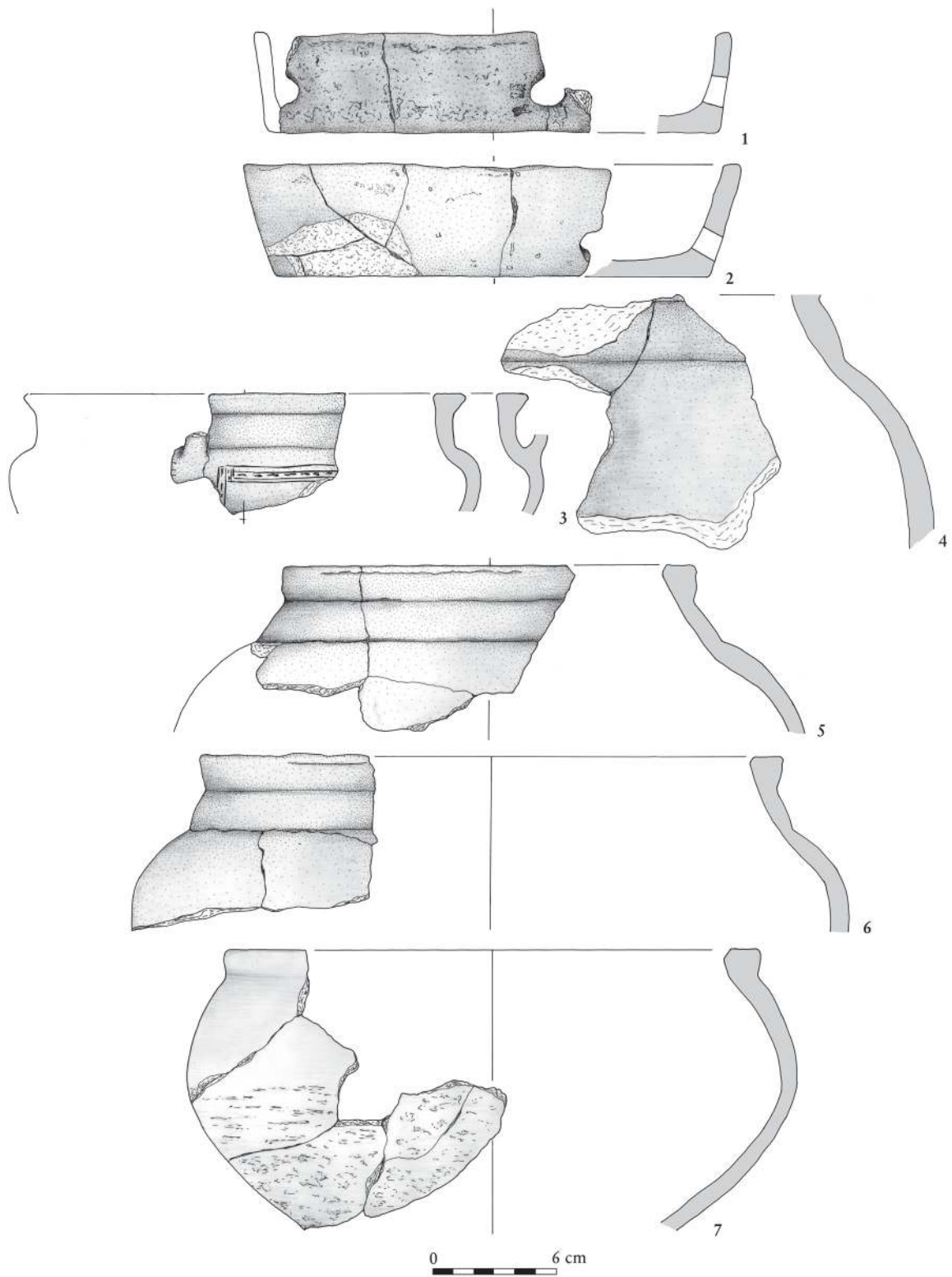
Taf. 4 Tomasz, Kr. Ostrołęka, Fdst. 4. Keramik aus dem Befund 17.

Tabl. 4 Tomasz, pow. ostrołęcki, stan. 4 – fragmenty naczyń z obiektu 17.



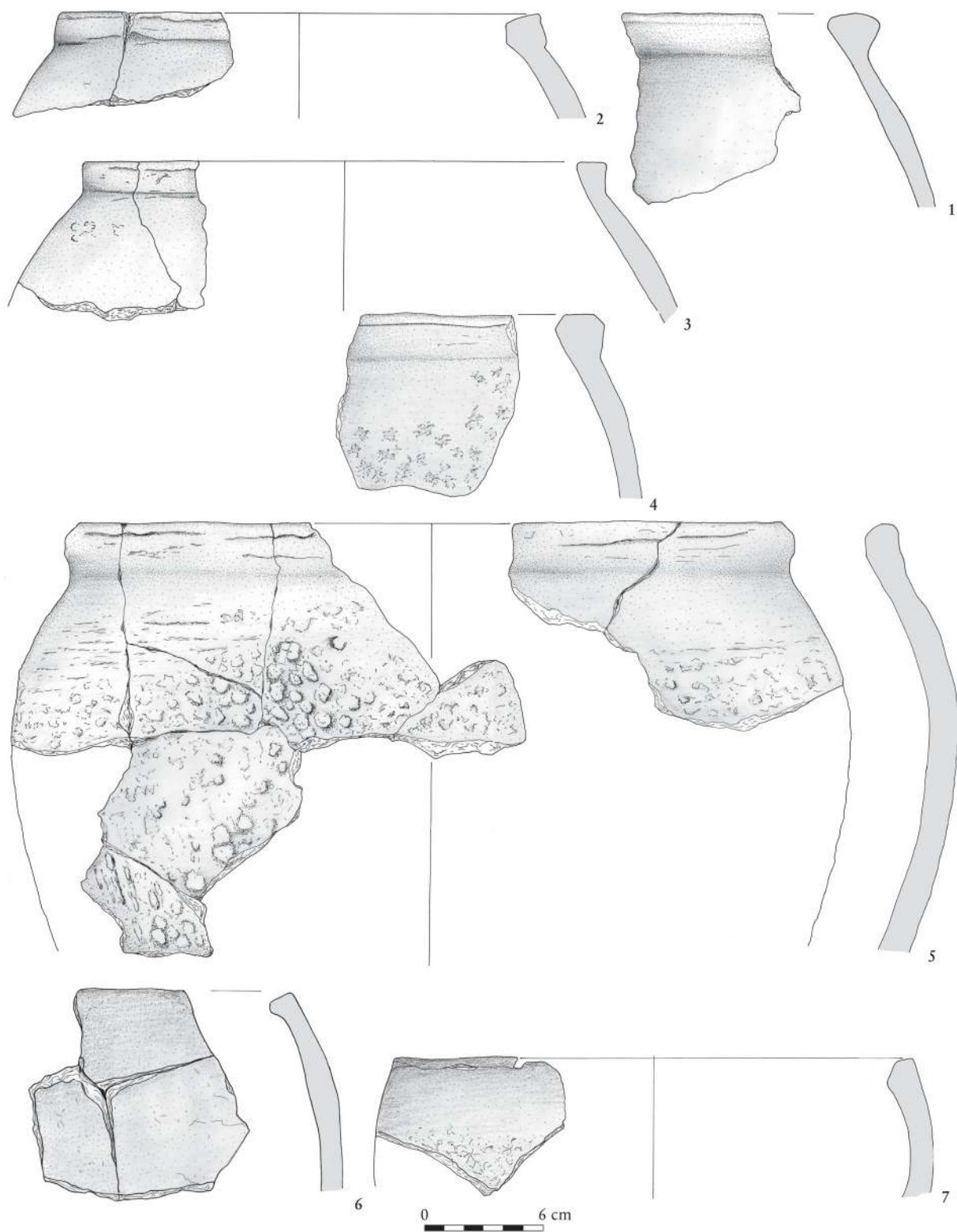
Taf. 5 Magnuszew Duży, Kr. Maków Mazowiecki, Fdst. 6. Keramikauswahl.

Tabl. 5 Magnuszew Duży, pow. makowski, stan. 6 – wybór fragmentów naczyń.



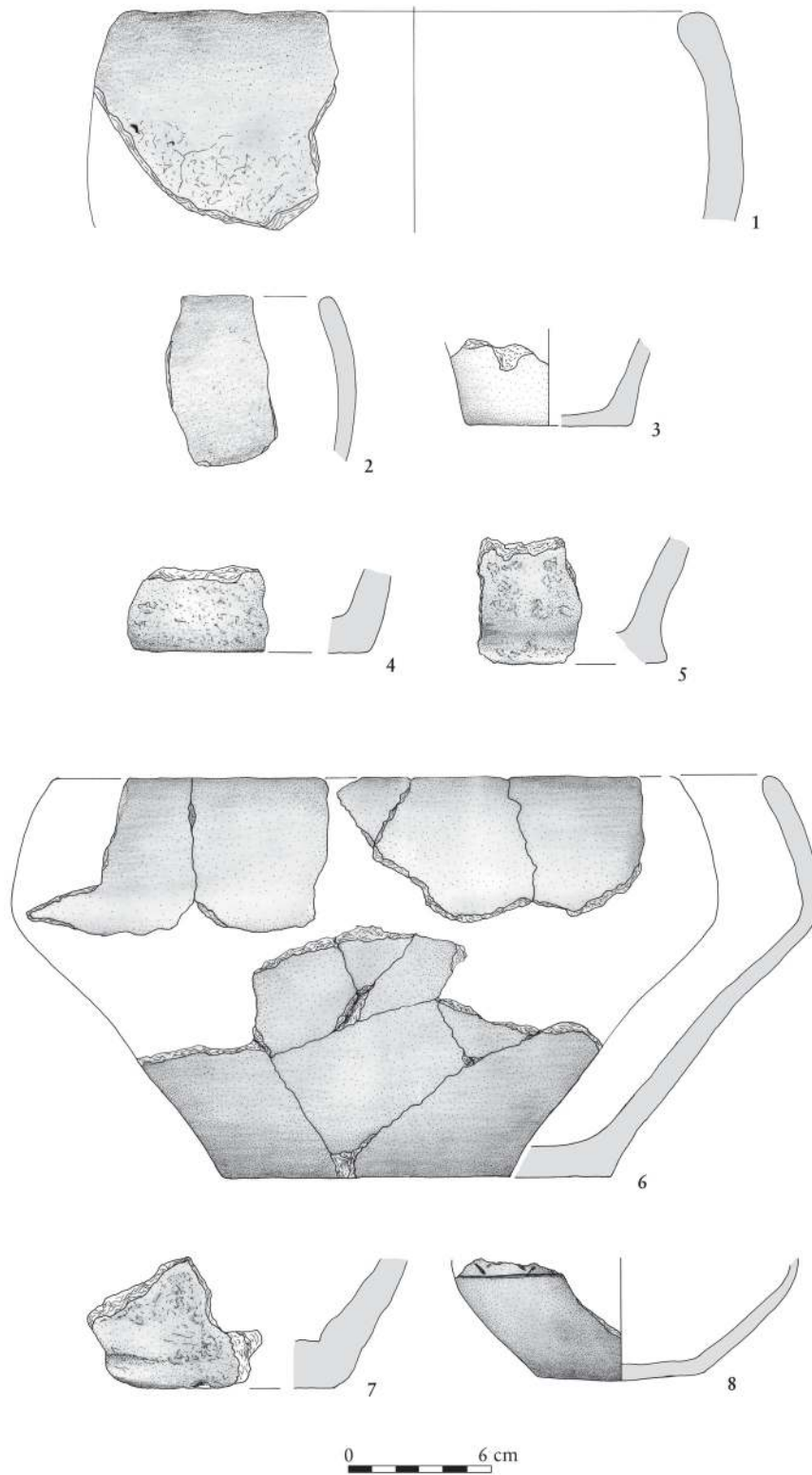
Taf. 6 Magnuszew Duży, Kr. Maków Mazowiecki, Fdst. 6. Keramikauswahl.

Tabl. 6 Magnuszew Duży, pow. makowski, stan. 6 – wybór fragmentów naczyń.



Taf. 7 Magnuszew Duży, Kr. Maków Mazowiecki, Fdst. 6. Keramikauswahl.

Tabl. 7 Magnuszew Duży, pow. makowski, stan. 6 – wybór fragmentów naczyń.



Taf. 8 Magnuszew Duży, Kr. Maków Mazowiecki, Fdst. 6. Keramikauswahl.

Tabl. 8 Magnuszew Duży, pow. makowski, stan. 6 – wybór fragmentów naczyń.

Bibliographie

Bibliografia

Andrzejowski 1989

Jacek Andrzejowski. „Zagadnienie kontynuacji cmentarzysk we wschodniej strefie kultury przeworskiej”. In *Kultura wielbarska w młodszym okresie rzymskim* 2. Hrsg. von J. Gurba und A. Kokowski. Lublin: Eigenverlag Uniwersytet Marii Curie-Skłodowskiej, Katedra Archeologii, 1989, 103–125.

Babeş 1993

Mircea Babeş. *Die Poieneşti-Lukaşevka-Kultur: ein Beitrag zur Kulturgeschichte im Raum östlich der Karpaten in den letzten Jahrhunderten vor Christi Geburt*. Saarbrücker Beiträge zur Altertumskunde 30. Bonn: Habelt, 1993.

Becker 1961

Carl Johan Becker. *Føromersk jernalder: i Syd- og Midtjylland*. Nationalmuseets skrifter. Store Beretninger 6. København: Nationalmuseet, 1961.

Beckmann 1966

Bernhard Beckmann. „Studien über die Metallnadeln der römischen Kaiserzeit im freien Germanien”. *Saalburg-Jahrbuch* 23 (1966), 5–100.

Bienia und Żółkowski 1994

Mieczysław Bienia und Sławomir Żółkowski. „Badania ratownicze na stanowisku z młodszego okresu przedrzymskiego w Dobryniu Małym, stan. VII, gm. Zalesie, woj. Biała Podlaska”. In *Najważniejsze odkrycia archeologiczne w Polsce Środkowowschodniej w 1993 roku*. Hrsg. von M. Bienia. Biała Podlaska: Państwowa Służba Ochrony Zabytków. Oddział Biała Podlaska, 1994, 70–79.

Czarnecka 2012

Katarzyna Czarnecka. „Materiały z wielokulturowej osady i cmentarzyska kultury przeworskiej na stanowisku 1 i 2 w Oronnem, pow. garwoliński”. *Wiadomości Archeologiczne* 63 (2012), 115–144.

Dąbrowska 1973

Teresa Dąbrowska. „Cmentarzysko kultury przeworskiej w Karczewcu, pow. Węgrów”. *Materiały Starożytne i Wczesnośredniowieczne* 2 (1973), 383–531.

Dąbrowska 1994

Teresa Dąbrowska. „Wpływy jastorfskie na kulturę przeworska w młodszym okresie przedrzymskim”. In *Kultura przeworska: Materiały z konferencji 1. Lubelskie materiały archeologiczne 8/1*. Hrsg. von J. Gurba. Lublin: Eigenverlag Wyd. Uniw. Marii Curie-Skłodowskiej, 1994, 71–88.

Dąbrowska 1997

Teresa Dąbrowska. *Kamieńczyk. Ein Gräberfeld der Przeworsk-Kultur in Ostmasowien*. Monumenta Archaeologica Barbarica 3. Kraków: Secesja. Wydawnictwo i Drukarnia, 1997.

Dąbrowska 2008

Teresa Dąbrowska. *Młodszy okres przedrzymski na Mazowszu i zachodnim Podlasiu. Zarys kulturowo-chronologiczny*. Materiały Starożytne i Wczesnośredniowieczne 7. Warszawa: Państwowe Muzeum Archeologiczne, 2008.

Dąbrowska und Liana 1963

Teresa Dąbrowska und Teresa Liana. „Sprawozdanie z prac wykopaliskowych w Werbkowicach Kotorowie, pow. Hrubieszów, w 1960 roku”. *Wiadomości Archeologiczne* 29 (1963), 44–59.

Hvass 1985

Steen Hvass. *Hodde. Et vestjysk landsbysamfund fra ældre jernalder*. Arkæologiske Studier 7. København: Akademisk Forlag, 1985.

Kasprowicz 2004

Tomasz Kasprowicz. „Stanowisko kultury jastorfskiej w Wojnowie, gm. Murowana Goślina, woj. wielkopolskie”. In *Kultura jastorfska na Nizinie Wielkopolsko-Kujawskiej*. Hrsg. von H. Machajewski. Poznań: Stowarzyszenie Naukowe Archeologów Polskich, Oddz., 2004, 215–234.

Kasprowicz 2008

Tomasz Kasprowicz. „Osada i cmentarzysko ludności z okresu przedrzymskiego na stanowisku 284 (AUT 192) Poznań-Nowe Miasto”. In *Archeostrada Studia i materiały z badań wykopaliskowych na autostradzie A2 – odcinek wielkopolski t. 2*. Hrsg. von H. Machajewski und R. Pietrzak. Poznań: Wydawnictwo Poznańskie, 2008, 225–298.

Kobyliński und Szymański 2005

Zbigniew Kobyliński und Wojciech Szymański. „Pradziejowe i wczesnośredniowieczne osadnictwo w zespole kemów w Haćkach”. In *Haćki. Zespół przyrodniczo-archeologiczny na Równinie Bielskiej, Białowieża*. Hrsg. von J. B. Faliński, Z. Kobyliński und A. Ber. Białowieża und Warszawa: Eigenverlag Białowiejska Stacja Geobotaniczna Uniwersytetu Warszawskiego, 2005, 43–74.

Maciałowicz 2004

Andrzej Maciałowicz. „Dwie interesujące misy z cmentarzyska kultury przeworskiej w Suchodole, pow. sochaczewski – ślad kontaktów wzdłuż tzw. szlaku bastarneńskiego?” *Barbaricum* 7 (2004), 43–60.

Makiewicz 1987

Tadeusz Makiewicz. „Znaczenie sakralne tzw. ‚pochówków psów’ na terenie środkowoeuropejskiego Barbaricum”. *Folia Praehistorica Posnaniensia* 2 (1987), 236–277.

Makiewicz 1994

Tadeusz Makiewicz. „Jeszcze raz w kwestii znaczenia sakralnego tzw. grobów psów”. *Folia Archaeologica Posnaniensia* 6 (1994).

Mazurek 1994

Wojciech Mazurek. „Badania ratownicze na stanowisku z okresu przedrzymskiego w Wytucznie, stan. 5, woj. Chełm”. In *Najważniejsze odkrycia archeologiczne w Polsce Środkowowschodniej w 1993 roku*. Hrsg. von M. Bienia. Biała Podlaska: Państwowa Służba Ochrony Zabytków. Oddział Biała Podlaska, 1994, 80–85.

Mazurek 1996

Wojciech Mazurek. „Wyniki badań ratowniczych na stanowisku z okresu przedrzymskiego w Wytucznie, stan. 5, gm. Urszulin”. *Informator o Badaniach Archeologicznych w woj. Chełmskim w 1992–1993 roku* 7 (1996), 17–34.

Michałowski und Teska 2013

Andrzej Michałowski und Milena Teska. „Tradycja i nowe prądy w badaniach nad młodszym okresem przedrzymskim w Wielkopolsce”. *Folia Praehistorica Posnaniensia* 18 (2013), 197–216.

Natuniewicz-Sekuła 2006

Magdalena Natuniewicz-Sekuła. „Osady z okresu rzymskiego w Kołozębciu i Poświętnem. Studium krytyczne wyników wykopalisk”. In *Pogranicze trzech światów. Kontakty kultur przeworskiej, wielbarskiej i bogaczewskiej w świetle materiałów z badań i poszukiwań archeologicznych*. Hrsg. von W. Nowakowski und A. Szela. Światowit, Supplement Series P: Prehistory and Middle Ages 14. Warszawa: Eigenverlag Instytut Archeologii Uniwersytetu Warszawskiego, 2006, 115–144.

Nowakowski 2001

Wojciech Nowakowski. „Żelazne zapinki kuszowate z podwiniętą nóżką w europejskim Barbaricum”. *Wiadomości Archeologiczne* 54 (2001), 129–146.

Oporska 2006

Beata Oporska. „Cmentarzysko kultury przeworskiej z młodszego okresu przedrzymskiego w Tomaszach, pow. ostrołęcki”. In *Pogranicze trzech światów. Kontakty kultur przeworskiej, wielbarskiej i bogaczewskiej w świetle materiałów z badań i poszukiwań archeologicznych*. Hrsg. von W. Nowakowski und A. Szela. Światowit, Supplement Series P: Prehistory and Middle Ages 14. Warszawa: Eigenverlag Instytut Archeologii Uniwersytetu Warszawskiego, 2006, 145–160.

Prochowicz 1998

Radosław Prochowicz. *Wielokulturowe stan. IV w Tomaszach, gm. Czerwin, woj. ostrołęcki – problem przynależności kulturowej i chronologicznych granic użytkowania*. Magisterarb. Warszawa: Instytut Archeologii Uniwersytetu Warszawskiego, 1998.

Prochowicz 1999

Radosław Prochowicz. „Krażki ze skorup naczyń na terenie kultury przeworskiej”. In *COMHLAN. Studia z archeologii okresu przedrzymskiego i rzymskiego w Europie Środkowej dedykowane Teresie Dąbrowskiej w 65. rocznicę urodzin*. Hrsg. von J. Andrzejewski. Warszawa: Fundacja Przyjaciół Instytutu Archeologii Uniwersytetu Warszawskiego, 1999, 307–318.

Prochowicz 2001

Radosław Prochowicz. „Bałtowie nad Orzem? Zapinka z pełną pochewką z Tomaszów, st. 4”. In *Officina Archaeologica Optima. Studia ofiarowane Jerzemu Okuliczowi-Kozarynowi w siedemdziesiątą rocznicę urodzin*. Hrsg. von W. Nowakowski und A. Szela. Światowit, Supplement Series P: Prehistory and Middle Ages 7. Warszawa: Eigenverlag Instytut Archeologii Uniwersytetu Warszawskiego, 2001, 175–178.

Prochowicz 2006

Radosław Prochowicz. „Szpila holsztyńska ze stanowiska 4 w Tomaszach, pow. ostrołęcki”. *Wiadomości Archeologiczne* 58 (2006), 384–388.

Przewoźna-Armonowa 1983

Krystyna Przewoźna-Armonowa. „Osada z młodszego okresu przedrzymskiego w Kuninie, woj. Ostrołęka”. *Acta Universitatis Nicolai Copernici Archeologia* 7 (1983), 87–170.

Pyrgała 1972

Jerzy Pyrgała. *Mikroregion osadniczy między Wisłą a dolną Wkrą w okresie rzymskim*. Wrocław: Zakł. Narod. im. Ossolińskich, 1972.

Tomaszewska 1998

Izabela Tomaszewska. „Młodszy okres przedrzymski i okres wpływów rzymskich. Rezultaty ostatnich badań”. In *Osadnictwo pradziejowe i wczesnośredniowieczne w dolinie Słupianki pod Plockiem*. Hrsg. von M. Dulnicz und W. Szymański. Archeologia Mazowska i Podlasia. Studia i materiały. Warszawa: Eigenverlag Inst. Archeologii i Etnologii Polskiej Akad. Nauk, 1998, 65–93.

Watemborska 2008

Katarzyna Watemborska. *Materiały z osady kultury przeworskiej w Magnuszewie Dużym stan. 6 gm. Szelków, woj. mazowieckie*. Magisterarb. Warszawa: Instytut Archeologii Uniwersytetu Warszawskiego, 2008.

Woźniak und Poleska 1999

Zenon Woźniak und Paulina Poleska. „Zabytki typu jastorfskiego z zachodniej Małopolski”. In *Comblan. Studia z archeologii okresu przedrzymskiego i rzymskiego w Europie Środkowej dedykowane Teresie Dąbrowskiej w 65. rocznicę urodzin*. Hrsg. von J. Andrzejewski. Warszawa: Fundacja Przyjaciół Instytutu Archeologii Uniwersytetu Warszawskiego, 1999, 379–394.

Abbildungsnachweis

Spis Rycin

1–2 Zeichnung R. Prochowicz. 3 Foto aus dem Archiv des Instituts für Archäologie der Universität Warschau. 4 Zeichnung A. Potoczny. 5 Foto P. Kobek, Archiv des Insti-

tuts für Archäologie der Universität Warschau. 6 Zeichnung R. Prochowicz. 7–9 Foto R. Prochowicz.

Tafelnachweis

Spis Tablic

1 1: Zeichnung A. Potoczny; 2–4: R. Prochowicz; 5: A. Żórawska. 2–4 Zeichnung R. Prochowicz. 5–8 Zeichnung K. Watemborska-Rakowska.

RADOŚLAW PROCHOWICZ

Kurator der Abteilung für Eisenzeit am Archäologischen Museum in Warschau. M. A. 1998 an der Universität Warschau. Forschungsinteressen: Eisenzeit im Barbaricum (insbesondere der Przeworsk- und Wielbark-Kultur); interkulturelle Beziehungen; Siedlungsarchäologie.

Radosław Prochowicz
Państwowe Muzeum Archeologiczne
Dział Epoki Żelaza
ul. Długa 52
00–241 Warszawa, Polen
E-Mail: r.prochowicz@wiadomosci-archeologiczne.pl