

GÜÇ BAĞIMLILIĞI: BİR KAVRAM ANALİZİ¹

DOI NO: 10.5578/jeas.39362

Emine ŞENER² F. Ferhat ÇETİNKAYA³

ÖZ

Bu çalışmada, örgütsel davranış literatüründe üzerinde az durulan örgüt üyeleri arasında güç artırma çabasının bir sonucu olarak ortaya çıkan "güç bağımlılığı" kavramı analiz edilmiştir. Çalışmada güç, örgüt üyelerinin onu elde etme, koruma ve sürdürme amacıyla sergiledikleri davranışlardan hareketle bir tür bağımlılık yapıcı unsur olarak ele alınmıştır. Bu nedenle güç bağımlılığını hazırlayıcı ve tanımlayıcı özellikleri ile bağımlılığın sonuçları ortaya konulmaya çalışılmıştır. Örgütlerde politik davranış ile birlikte açıklanmaya çalışılan güç kavramına bu çalışmada McClelland'ın motivasyon teorisi üzerinden şekillenecek bir bakış açısı kazandırılmıştır. İnsanları motive eden ihtiyaçlardan biri olarak değerlendirilen gücün, ihtiyaç olarak normal sınırlarının üzerinde algılanmaya başlanmasıyla oluşan tablo (güç bağımlılığı) Walker ve Avant'ın kavram analizi yöntemiyle açıklanmıştır.

Anahtar Kelimeler: Güç Bağımlılığı, Güç İhtiyacı, McClelland'ın Motivasyon Teorisi, Örgütsel Davranış, Örgütsel Metafor.

Jel Sınıflandırması: M120, M140

POWER ADDICTION: A CONCEPT ANALYSIS

ABSTRACT

In this study, a less emphasized issue in the literature of organizational behaviour, the concept of "power addiction" which arises as a result of power boosting efforts among the members of an organization has been analyzed. Throughout the study, of power has been regarded as a kind of addictive element from the point of view that the members of an organization exhibit certain behaviours to obtain, maintain and sustain it. For this reason, the purpose of the study has been to reveal the preparatory and defining features of power addiction as well as its consequences. Taking McClelland's motivation theory as a basis, the study has also aimed to provide a new perspective for the concept of power addiction, which is often tried to be explained through political behaviour in organisations. The picture that occurs as a result of perceiving power, which is considered as one of the needs that motivate people, beyond its normal limits (power addiction) has been interpreted through Walker and Avant's concept analysis method.

Keywords: Power Addiction, Power Needs, Organizational Behaviour, McClelland's Motivation Theory. Organizational Metaphor.

Jel Classification: M120, M140

¹ Geliş tarihi: 20.05.2016 - Kabul Tarihi: 29.11.2016

² Yrd. Doç. Dr. Emine Şener, Ahi Evran Üniversitesi İktisadi ve İdari Bilimler Fakültesi, İşletme Bölümü, esener@ahievran.edu.tr

³ Yrd. Doç. Dr. F. Ferhat Çetinkaya, Ahi Evran Üniversitesi İktisadi ve İdari Bilimler Fakültesi, İşletme Bölümü, ffcetinkaya40@gmail.com

GİRİŞ

"Madem güçlü her zaman haklıdır, öyleyse yapılacak şey, her zaman güçlü olmaya bakmaktır." diyen Rousseau (2012: 7) ile yaklaşık 80 yıl önce Russell (1938: 10), "sosyal bilimlerde temel kavram güçtür, tıpkı fizikte temel kavramın enerji olması gibi" diyerek aslında güç kavramının ne denli önemli ve vazgeçil(e)mez bir kavram olduğuna işaret ediyorlardı. Bugün güç örgütlerde gerek lider-üye gerekse çalışanların birbiriyle etkileşiminde hayati bir öneme sahiptir. Güce ilişkin yapılan çalışmalar, gücün etkisi, mekanizması, nedenleri gibi konulara ağırlık verse de gücü bir bütün olarak ele almak yerine daha parçalı bir yaklaşım sergilenmiştir (Krause ve Kearney, 2006: 3). Ancak gene de örgütsel davranış konusunda, üzerinde az durulan konulardan birisi örgüt üyeleri arasındaki güç artırma mücadelesidir. Zaleznik (1970: 49) örgüt üyelerinin güç kazanma, güç kullanma ve paylaşma yönündeki çabalarını örgütsel yaşamın politik yönü olarak adlandırmaktadır.

Motivasyonda etkili olan üç ihtiyaçtan (başarma, ilişki kurma ve güç) biri olan güç normal koşullarda farklı davranabilecek kişilerin kendi istediği şekilde davranmasını sağlamaktadır. Başarılı yöneticilerin ise, yüksek güç ve düşük ilişki ihtiyacı hissettiği belirtilmektedir (Robbins ve Judge, 2013: 210-278). Güç ihtiyacı, başkalarını kontrol etme, etkileşme ve nüfuz kullanma amacıyla ortaya çıkmaktadır. Güç ihtiyacı yüksek olan bireyler, bir şeyin başında bulunmaktan, başkalarını etkilemekten, statüsü ile ilgili durumları göstermekten, sahip olduğu prestij ile başkalarını etkileyerek onları kazanmaktan hoşlanan insanlardır. Diğer bir deyimle etkileyici bir performanstan ziyade kendi statüsünü kullanarak başarıya ulaşmaktan zevk alan kişilerdir (Özkalp ve Kirel, 2011: 288).

Örgütsel güç konusunda araştırma yapan bilim insanları, alt düzey personelin gücünü göz ardı ederek hep üst düzey yöneticilerin güçleri üzerinde durmuşlar ve araştırmalarını o yönde daha ziyade aşağıdan yukarıya doğru bir güç ilişkisine yoğunlaştırmışlardır. (Can ve Çelikten: 2000). Bireyin, olaylar ve insanlar üzerinde hiçbir gücünün olmaması birey açısından olumsuz sonuçlar doğurabilmekte ve bireyin kendini kötü hissetmesine neden olabilmektedir. Bu nedenle birey daha fazla güç talebinde bulunmaktadır. Ancak yine de güce aç görünmek, gücü ele geçirmede açık davranmak tehlikeli olabilmektedir (Greene ve Elffers, 2005: 7) Ancak burada sözü edilen güç

diktatöryal bir güç değil, diğer insanları etkileyen güç ihtiyacından bahsedilmektedir. Ayrıca genel olarak değerlendirildiğinde insanların başarı ve ilişkiden daha çok güç ihtiyacıyla motive oldukları söylenebilir (Mc Clelland ve Burnham, 2003). Elbette bu ihtiyaçları önceleyen başka değişkenlerin olduğu ileri sürülebilir.

Güçlü olma ihtiyacı, insanın çevresine egemen olma isteklerinin bir sonucudur. Bu nedenle insanlar ve gruplar çevresel ilişkilerinde etkinliklerini artıracak ve seslerini duyuracak her türlü araca başvurmadan çekinmezler. Üstün olmak ve başkalarının iş ve faaliyetlerini kontrol altına almak için başvurulacak tüm çabalar bireyleri insanlarla çekişme ve çatışmaya itebilir. Bu tehlike insanın güçlü olma arzusunu belli ölçüde frenlemektedir. O yüzden bu ihtiyacın şiddeti insandan insana oldukça farklı biçimlerde ortaya çıkmaktadır (Eren, 2010: 526).

Bireylerin güç arayışı içinde olması ve güçlü olana duyulan hayranlığın sonucu bireyler güç arayışında hem özne hem de nesne haline gelebilmektedir. Hayranlık duyulan kişiyle özdeşleşme insanda kendisine de hayranlık duyulması arzusunu doğuracağından, bu durumda birey kendini, kendi gibi olan bir diğerinin egemenliği altında hissedecektir. Gücü taklit etmek gücün kendisinden daha yıkıcı sonuçlar doğurmaktadır. Her zaman için uygulayıcılar nüfuzları altındaki kitle üzerinde hayranlık uyandırmak için gücün emrettiğinden daha zalim olabilmektedirler (Meşe, 2013: 79). Bu sonucu doğuran birçok faktör bulunmakla birlikte, Başaran (2000: 87): "Baskıcı, yetkeci bir çevrede büyüyen bir insan, bu özellikleri kişiliğinde geliştirerek baskıya, yetkeciliğe eğilimli olur. Böyle bir insan, bir örgüte girdiğinde bu eğilimi doyurmak için fırsat arar. Böyle bir işgörenin güdüselleştirilmesinde başat olan güdü güç (erk) temel güdüsüdür. Bu işgörenler diğer işgörelere bakarak yönetmen olmaya, işinde uzman olmaya, bu yolla başkalarının üzerinde güç gösterisi yapmaya daha çok eğilimlidir. Kendini göstermek için tehlikelere atılmaya çok heveslidir. İşine ilişkin kararları etkilemek için tüm araç ve yöntemleri elinde tutmaya yönelimlidir, yükselmenin kestirme yollarını aramak için çabalar" demektedir. Bu çalışmada da yukarıda sözü edilen güç güdüsü baskın olarak hareket eden iş görenlerin aşırı şekilde bu ihtiyacı hissetmeleri ile ortaya çıkan ve bireyin tıpkı bir madde bağımlısı sendromu gösterdiği savıyla ortaya attığımız "güç bağımlılığı" metaforu analiz edilecektir. Fiziksel bağımlılık olgusu ile analogi yapılarak açıklanacak olan kavramın

örgütsel davranış literatürüne kazandırılması amaçlanmıştır.

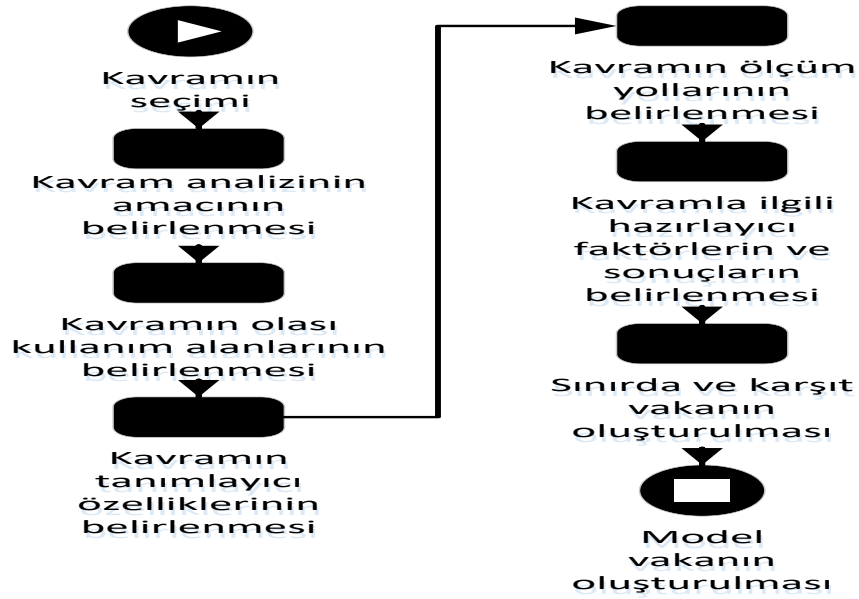
1. YÖNTEM

Bilinmeyen bir şeyi, bilinen bir şey açısından ifade etmek, bilinmeyenin anlamını, bilinenin araçları ile ortaya koymayı amaçlayan metaforlar aracılığıyla örgütleri, yönetim uygulamalarını ve örgütlerin içinde yer aldıkları dünyayı anlamak mümkün olmaktadır. (Danışman, 2015: 54). Metaforlar sadece anlamlandırma sürecimizi etkilemez aynı zamanda yeniden yaratma ve değişim süreçlerini de etkiler, eğer “yeni bir metafor eylemlerimize temel teşkil eden kavram sistemimize girerse, bu kavram sistemimiz ve sistemi doğuran algılar ve eylemler de değişir. Çoğu kültürel değişim, yeni metaforik kavramların girişinden ve eski olanların kaybindan kaynaklanır.” (Çetin ve Evcim, 2009:195). Metaforlar, araştırmacılar için verileri analiz etme ve yorumlamada yaratıcı bir strateji işlevi görmektedir. Uygun şekilde kullanıldıklarında araştırılan konuyu aydınlatmaktadırlar. Özellikle daha önce fark edilmemiş fenomenlerin karanlık yönlerini aydınlatmak, karmaşık gerçekleri tasvir etmek ve anlam derinliği katarak güçlü bir strateji olarak nitel araştırmalara katkı sağlamaktadırlar (Carpenter, 2008: 274). Bu bilinmeyen kavram ya da olgunun anlaşılıp açıklığa kavuşturulması amacıyla bilinen kavram ya da olguların özelliklerinin kullanılması ile yapılmaktadır. Metaforlar ile kavramların bazı özelliklerine vurgu yapılarak basitleştirilip davranış ve süreçlerin örneklendirilmesi mümkün olabilmektedir (Lakoff ve Johnson, 2003).

Bir retorik aracı olarak metaforlar, araştırmacının basit, bilgi yönelimli anlatımının ötesinde dil ile ilgili deneyimlerini göstermesine de yardımcı olabilmektedir. Böylece okuyucunun deneyimle ilişki kurmasına yardımcı olacak duygular uyandırmaktadır. Nitel araştırmalarda, araştırmacılar bilişsel ve bilişsel olmayan duyarlılıklara atıfta bulunarak metinler üretmeye çalışırlar bu noktada metaforlar duysal, duygusal ve bilişsel açıdan canlı bir şekilde bu fikirleri iletmeye yardımcı olmaktadır (Carpenter, 2008: 277). Sosyal bilimlerde yazının omurgasını oluşturan metaforları, nitel araştırmalarda da bulguların

anlaşılabilmesi için araştırmacıların etkin bir şekilde kullanması gerekmektedir (Sandelowski, 1998: 378). Bu çalışmada, aşırı ve sürekli güç ihtiyacından doğan, bireyin ve örgütün yaşam seyrini önemli ölçüde etkileyen “güç bağımlılığı” metaforu, etkileşimsiz nitel araştırma yöntemlerinden kavram analizi ile açıklanmaya çalışılmıştır. Kavram analizi, soyut bir kavramın açıklanması, tanımlanması ve benzer kavramlarla farklılıklarının ortaya konulmasından, teori üretmeye ve iletişimi geliştirmeye çalışan biçimsel bir süreçtir (Xyrichis ve Ream, 2007: 233). Kavram analizinde farklı yaklaşımlar mevcuttur; Rodgers (1989), Walker ve Avant (1983), Morse (1995), Meleis (1997) ve Swartz-Barcott ve Kim (2000) kavram analizini açıklamış belli başlı çalışmacılardır. Ancak Walker ve Avant’ın (1983) metodu sıklıkla kullanılan açık, net ve sistematik bir yöntemdir. Sekiz adımdan oluşan analiz, ilk kez John Wilson tarafından 1963 yılında geliştirilen yaklaşıma dayanmaktadır (Xyrichis ve Ream, 2007: 233). Teori geliştirmenin temel unsurlarından biri olan kavram analizi literatürde yaygın olarak hemşirelik alanında kullanılmış olsa da işletme çalışmalarında da kullanılmaktadır (Tuulia, 2013: 42). Şekil 1’de “Kavram Analizi Akış Diyagramı” verilmiştir (Baldwin, 2008: 53; Çıtak ve Uysal, 2012: 3-9). Walker ve Avant’ın 8 adımdan oluşan kavram analizi yönteminin uygulanışı şöyledir:

1. Analiz yapılacak kavram seçilir.
2. Yapılacak kavram analizinin amacı belirlenir.
3. Kavramın sözlük tanımları incelenerek, olası tüm alanlarda kavramın var olan tanımları incelenir.
4. Kavramın literatürde tanımlanan özellikleri belirlenir.
5. Kavramın tanımlayıcı özelliklerini içeren model vaka oluşturulur.
6. Kavramın tanımlayıcı özelliklerinden bir kaçını içeren sınırdaki vaka ve tanımlayıcı özelliklerinin hiç birini içermeyen karşıt vaka oluşturulur.
7. Hazırlayıcı özellikler, kavramın oluşmasını ve ortaya çıkmasını sağlayan özelliklerdir. Sonuçlar, kavram oluştuktan sonra ortaya çıkan özelliklerdir.
8. Kavramın nasıl ölçülebileceği belirlenir.



Şekil 1: Kavram Analizi Akış Diagramı (Baldwin, 2008: 53; Çıtak ve Uysal, 2012: 3-9)

2. GÜÇ BAĞIMLILIĞI KAVRAM ANALİZİ

2.1. Kavramın Seçimi

Bu çalışmada, Russell'ın fizikte enerji ile analogi kurmaya çalıştığı ve enerji gibi sürekli bir biçimden başka bir biçime geçtiğini ileri sürdüğü güç kavramının bir boyutu üzerinde durulacaktır.

Russell (2002:14)'ın da dediği gibi, "Güç aşkını, insanın biricik güdüsü olarak kabul edersek hiç kuşkusuz yanılmış oluruz, ama güç aşkı, sosyal bilimlerin inceleyeceği değişiklikleri meydana getiren belli başlı güdü olduğuna göre de, bu yanlış, araştırmamızda bizi sanıldığı kadar yolumuzdan saptırmaz". Çalışmada güç örgüt içi davranışların temel unsuru ve tetikleyicisi olarak ele alınıp incelenmiştir.

2.2. Kavram Analizinin Amacının Belirlenmesi

Kavram kullanımı teori geliştirmede önemli bir yere sahiptir. Chinn ve Kramer (1995) doğrudan deneysel çalışmalar ne kadar fazla yapılırsa o derece zihinsel yapılanmanın artacağını ve kavramların da bu süreçte konumlandığını belirtmektedir. Doğrudan deneysel çalışmalar arttıkça soyut olanı ölçmek o kadar kolaylaşmaktadır (Sambrook, 2008: 62). Kitson (1993) "kavram analizi esas itibarıyla yaratıcı bir süreçtir ve bilimden daha ziyade sanattır" demektedir (Lyth, 2000: 723). Fakat bu konuda farklı yaklaşımlar mevcuttur. Bu çalışma da kavram analizini bilimsel yaklaşımlarından biri olan Walker ve Avant (1983) tarafından geliştirilen model kullanılmıştır. Belirsiz terimleri kesin ve işlevsel olarak tanımlamayı açıklamayı hedefleyen bu

model doğrusal, bilimsel ve pozitivisttir. Ancak indirgemeci ve statik oluşu eleştirilmektedir (Sambrook, 2008: 62). Bu çalışmada, kavram analizi ile soyut bir kavram olan güç bağımlılığı kavramının uygulamadaki etkisinin ortaya konulması amaçlanmıştır. Güç kavramının geniş kapsamlı olması birçok alanda ele alınıp incelenmesi gerekliliği doğurmaktadır. Çalışmanın kavram analizi yöntemi kullanılarak yapılmasının nedeni ise örgütsel düzeyde ele alınırken diğer alanlardan uzak kalınmamasının istenmesidir.

2.3. Kavramın olası kullanım alanlarının belirlenmesi

Güç kavramı doğası gereği, yönetim, felsefe, psikoloji, sosyal psikoloji ve sosyoloji alanlarında sıklıkla ele alınan konulardan biridir ve geniş bir alanı kaplamaktadır. Ancak bu kısımda güç bağımlılığı kavramının genel kullanım alanlarına değinilmiştir.

Güç Bağımlılığı

"Nerede sen ben bilinci hâkim ise orada insanlar birbirlerinin korkularına konuşurlar... Sen, ben bilinci içinde kurulan ilişkilerin temelinde, "kim daha güçlü?", "kim kimden korkmalı?" anlayışı yatar." (Cüceloğlu, 1999: 93).

Güç, örgütlerde gözle görülmeyen ancak etkisi hissedilebilen soyut bir kuvvettir ve kuvvet ise ilişkiler ile açıklanabilir (Dahl, 1957). Güç genellikle bir kişinin (veya bölümün) başka insanları (ya da bölümleri) emirleri yerine getirmeleri ya da başka türlü yaptırılmayacakları bir şeyi yapmaları konusunda potansiyel etkileme yeteneği olarak tanımlanmaktadır. Gücü elinde bulunduranların arzu ettikleri amaçlara ya da

çıktılara ulaşma yeteneği olduğunu vurgulamaktadır. Yani güç, istenen çıktılardan başarılmasıdır. Güç bir örgütteki kişinin veya bölümün, arzulanmış çıktılardan elde edilmesi için başka insanları etkileme yeteneğidir. Gücü elinde bulunduranların, istedikleri sonuçları elde etme amacı ile örgüt içindeki diğer bireyleri etkileme potansiyelidir. Bu durum fiziksel güçte olduğu gibi örgütlerde de madde ve insan kaynaklarını elinde bulundurma anlamına gelmektedir. Güçlü yöneticiler, genellikle kendi bölümleri için daha büyük bütçeler, daha avantajlı üretim programları ve örgütün gündemi üzerinde daha fazla kontrol elde edebilirler, bu durum şu sonucu doğurmaktadır örgütlerde etkili olmanın yolu güçlü olmaktır (Daft, 2015: 266; Kanter, 1979).

Güç sözcüğü, etkisi bakımından doğrudan ve burada olan bir şeyi, iktidardan daha dolaysız biçimde zorlayıcı bir şeyi getirir akla. Güç kendisine zaman tanıdığı anda iktidar haline gelir, ama kriz anı, geri dönüşsüz karar anı gelince güç çıplak güç haline geri döner (Canetti, 2010: 284). Hayatın bütün alanlarında görülen güç istemi, insansal yaşamda bir hakikat istemi ve buna bağlı olarak bir iktidar istemi şeklinde kendini gösterir (Becerme, 2010). İktidar ve güç peşinde koşmayanlar, birbirleriyle mücadele içerisinde olmayanlar, nadiren uyuma ihtiyacı duyarlar (Vassaf, 1996: 164-65). Sosyal güç üzerindeki birçok deneyin odağı itaat ve uymaya muhalefettir. Stanley Milgram (1963) otorite ve kurallara uyma davranışı ile ilgili yaptığı deneysel araştırmada, insanların kuşkulu bir otoriteye korkulacak dereceye kadar boyun eğeceklerini ve bir başkasını tehlikeli olmasa da çok acı veren şartlara düşünmeden maruz bırakmak için ikna edilebileceklerini tespit etmiştir. (Silah, 2001: 291).

Güç, ancak iki ya da daha fazla insan arasındaki bir ilişkide mevcut olabilir ve dikey veya yatay yönlerde uygulanabilir. Güç kaynağı, çoğunlukla diğer insanlara, bölümlere ya da örgütlere kit veya değerli kaynakları sağlayan bir pozisyon, bölüm veya örgütteki bir değiş tokuş ilişkisinden ortaya çıkar. Biri, diğerine bağımlı olduğunda, kaynaklara sahip olan tarafın daha güçlü olacağı bir güç ilişkisi ortaya çıkar. Gücü elinde bulunduranlar kendi taleplerini gerçekleştirebilir (Daft, 2015: 266).

Camus (2015: 36-60) da *Düşüş* adlı romanında güç ihtiyacına dair: "*İnsanın egemen olmaktan ya da hizmet görmekten vazgeçemeyeceğini biliyorum. Her zaman temiz hava gibi kölelere gereksinim vardır. Kumanda etmek soluk almak*

demektir... En nasipsizler bile soluk almayı başarır. Toplumsal merdivenin en altında bulunan kimsenin bile bir eşi ya da çocuğu vardır. Kısacası, asıl olan, karşındakinin yanıt verme hakkı olmaksızın insanın kızabilmesidir. Güç her şeyi keser atar... "Yargıdan kaçmak zor olduğundan, doğasını hem sevdirmek, hem başışlatmak nazik iş olduğundan, hepsi de zengin olmaya çalışırlar. Niçin? Bunu merak ettiniz mi hiç? Güç kazanmak için elbette. Ama özellikle şunun için: Zenginlik insanı hemen verilecek yargıdan başışık tutar, sizi metrodaki kalabalıktan ayırıp nikel kaplanmış bir arabaya kapatır... Her zaman hoş karşılanması gereken ertelemidir." diyerek gücün temel ihtiyaçlardan biri olduğunu vurgulamaktadır.

Güç ihtiyacı, elde etme ve başkaları üzerinde kontrol sağlama arzusunun temsil eder. Amaç başkalarını etkilemek, yönetmek ve mümkün olduğunca hâkimiyet altına almaktır. McClelland'a göre güç ihtiyacı iki boyut kazanabilir. Bunlar, *pozitif boyutlu*; ikna edici ve ilham verici güç veya *negatif boyutlu*; itaat ettirici ve hâkimiyete alıcı güç olabilir. Güçlü olma ihtiyacı, bireyin çevresine egemen olma arzusunun bir sonucu olabilir. Bu nedenle insanlar ve gruplar, çevresel ilişkilerinde etkinliklerini artıracak ve seslerini duyuracak her türlü araca başvurmadan çekinmezler. Başkalarını denetleme veya kontrol altında tutmaya yarayan araçlara sahip olma, egemenlik sağlama da bu çerçevede açıklanabilir. Emir verme ve cezalandırma da başkaları üzerinde etki sağlama ve gücü elinde bulundurmanın bir göstergesi olarak görülebilir (Ceylan ve Demircan, 2015). McClelland güç ihtiyacını iki şekilde karakterize etmiştir. Bireysel amaçlar için duyulan güç ihtiyacı için "p gücü" (Personal Power (pPow)) ve bir grup ya da topluluğun amaçlarına odaklanan gücü "s gücü" (Social Power (sPow)) olarak isimlendirmiştir. Yaptığı çalışmalarda güç ihtiyacını belirlemek için kısa hikâyeler yazdırarak bireyleri analiz etmiştir. P gücü baskın bireyler "*sıfır toplamlı oyun*" yani "ben kazanacağım, sen kaybedeceksin ya da tam tersi şekilde eğilim göstermektedir. S gücü baskın bireyler ise davranışlarında daha ahlaki ve yasal dırlar (Robertson, 2012: 229). Her iki grup arasındaki temel fark kendini kontrol etmek ya da baskılamadır. Sosyal güce odaklananlar yüksek güç, yüksek baskılama ile karma bir özellik gösterirken, bireysel güce odaklananlar, düşük baskılanma yüksek güç karmasına sahiptir. Çalışmanın konusu olan güç bağımlılığı McClelland'ın p gücü olarak tanımladığı bireysel güçtür.

2.4.Kavramın tanımlayıcı özelliklerinin belirlenmesi

Güç ve zaman arasındaki bağımlı bilincinde olmak, hiçbir otoritenin her şeye gücü yetmeyeceğini bilmek anlamına gelir (Sennett, 2014: 187).

Gücün analizinde sadece etkilenen kişiye ya da etkiyi yapan kişiye odaklanılmaz. Aksine tüm sosyal yapı ele alınmalıdır. Tüm sosyal davranışlar karmaşıktır ve söz konusu durumdaki diğer faktörlerle karışmış olan farklı nedenlerden doğarlar. Görecelik kuralında olduğu gibi, bir nesnenin ya da faktörün hareketinin sınanması, sadece onun sisteminin geri kalan kısmıyla ilişkisinden değişkenler açısından anlam kazanmaktadır. Belli bir unsurdaki değişim, sistemde diğer birçok etmeden etkilendiği gibi, diğer etmenlerin birçoğunu da etkilemektedir (Silah, 2001: 289). Mahony (2008) güç bağımlılığı ile alkol ve madde bağımlılığı belirtilerinin aynı olduğunu belirtmektedir. Bağımlılık yapıcı maddenin aşırı arzulanması, bozulmuş düşünme, aile üyelerine zarar, kompulsif sadakat ve gizlilik, yaşam kalitesinde düşme, bağımlılık yapıcı madde karşısında güçsüzlük gibi belirtileri güç bağımlılığı için de kullanılmaktadır. Bunun yanı sıra Robertson (2012) *"The Winner Effect: How Power Affects Your Brain"* adlı kitabında, kazanan etkisi dediği ve daha çok biyolojide hayvanlar için kullanılan kavramı insanlar için de kullanmanın mümkün olduğunu belirtmektedir. Buna göre, zayıf rakiplerine karşı ne kadar kavga kazanırsa daha sonraki kavgaları da kazanma olasılığı artmaktadır. Bunu başarının ve gücün beyin kimyasını değiştirmesine bağlamaktadır. Bu etki (winner effect) herhangi bir ilaç kadar güçlü olabilmektedir.

Birey daha fazla kazanmak için sürekli çabalamaktadır. Ancak burada olumsuz olan bireyin fiziksel bağımlı olabileceğidir. Robertson (2012) gücün beyni tıpkı bir uyandırıcı gibi etkilediğini, beyindeki ödül mekanizmasını etkileyerek (kokain gibi) bağımlılık yaptığını belirtmektedir. Babunlar üzerinde yapılan deneyler gibi, hiyerarşide bir üst mertebeye çıkıp güç sahibi olan insanların da daha *saldırgan, kibirli ve sabırsız* olduğunu, çok fazla gücün, normal idrak kabiliyetini ve duyguları bozabileceğini, yanlış kararlara ve akıl dışı bir risk algısına neden olabileceğini; kişiyi bencilleştirip, empati duygusunu yok edebileceğini de ifade etmektedir.[§] ** Ancak

empati duygusunu yok edeceğini belirtse de burada sadece yok olan duygudur, amacına odaklanmış olan güç bağımlısı çok iyi empati davranışı taklidi yapabilmektedir. Güç bağımlısı ya da yüksek güç ihtiyacı duyan çalışanların doğaları gereği pastadan daha fazla alma isteği ve rekabetçiliği nedeniyle müzakere yeteneği kazanma ihtimali yüksektir (Clenney, 2013: 40). Robertson (2013: 188)'ın Winter (1973)' dan aktardığına göre; *insanların güdülerini analiz etmek amacıyla kısa öykülerin yer verildiği çalışmanın içerik analizinde, güç ihtiyacı düzeyini belirlemek için şu kategorileri oluşturulmuştur:*

- *Yapılan işleri psikolojik olarak ya da fiziksel olarak güçlü bir şekilde gerçekleştirmek.*
- *Sormadan destek ya da yardımda bulunmak.*
- *Diğerlerinin yaptıklarını düzenlemeye veya kontrol etmeye çalışmak.*
- *Diğerlerini etkilemek için tartışmak ya da informal yollar kullanmak.*
- *Diğerlerini etkilemenin yollarını aramak.*
- *Diğerlerinin duygu ve reaksiyonları üzerinde güçlü etki bırakmaya çalışmak.*
- *Prestij ve ün ile ilgili çaba harcamak.*

Bireyin güç bağımlılığı neredeyse herhangi bir madde bağımlılığı ile oldukça benzer bir tablo izler, öncelikle ilk anda yüksek olarak hissedilir, sonra bir sarmala döner ve en sonunda da *"yoksunluk sendromu"* belirtilerinin eşlik ettiği müthiş çarpışma anı izler. Analojiye devam edilirse; bağımlılık yapıcı maddenin uzun süre ya da düzenli kullanımı sosyal ve mesleki işlevsizliğe ve davranış bozukluklarına sebep olacaktır. Bu gibi durumlarda antisosyal davranış kalıpları ön plana çıkar. Anksiyete ve depresyon ağır olarak hissedilebilir. Ruh hali ve paranoid değişimler oldukça sık karşılaşılan bir durum olmakla birlikte bunlara şiddet de eşlik edebilmektedir. Bağımlılığa baktığımızda, Ruhsal Rahatsızlık Tanı Ve İstatistik El Kitabında (Diagnostic and Statistical Manual of Mental Disorders) bağımlılık yapıcı olarak, alkol, tütün, amfetamin, kokain ve esrar yer almaktadır. El kitabının yapısı düşünüldüğünde daha az somut bir şey olarak gücün de yer alması sürpriz olmayacaktır. Birçok yöneticinin özelliği incelendiğinde güç bağımlılığı teşhisi konulabilir. Dahası güç bağımlısı kişilerin geçirdiği süreçler bağımlılarınkine oldukça benzemektedir. Bazı kişiler yönetici pozisyonu aldıktan sonra dikkat çekici değişiklikler gösterebilmektedir. Düzensiz ve dürtüsel davranışlar, şüphecilik ve

[§] Power really does corrupt as scientists claim it's as addictive as cocaine, April 2012. <http://www.dailymail.co.uk/>

**Ian Robertson, Like baboons, our elected leaders are literally addicted to power, 2012, <http://www.telegraph.co.uk/news/>

agresiflik bunlardan bazılarıdır (Manfred ve Vries, 1991: 341). 2005 yılında Surrey Üniversitesi'nden Belinda Board ve Karina Fritzson, iş hayatının liderlerini başarıya götüren faktörleri tam anlamıyla belirlemek amacıyla; işletme yöneticileri, psikiyatrik hastalar ve hastaneye yatırılmış suçlulardan oluşan grupla çalışma yapmışlardır. Yaptıkları analizler sonucunda bir dizi psikopatik özelliğin iş hayatındaki liderlerde suçlulardan daha yaygın bulunduğunu belirlemişlerdir. Araştırmalarının sonucunda bir dizi özellik saptamışlardır. Bunlar; yüzeysel cazibe, benmerkezcilik, ikna kabiliyeti, empati yoksunluğu, bağımsızlık ve odaklanma gücü gibi özelliklerdir (Dutton, 2015: 23). Burada iki ana direk olan riskten kaçınmama ve pişmanlık veya vicdan yoksunluğu bir arada aynı kişide bulunması, koşullara bağlı olarak iş dünyasında başarılı bir kariyere sahip olmanızı sağlayabileceği belirtilmektedir (Dutton, 2015: 67). Literatürde sosyopatlık ve psikopatlık ile güç bağımlılığı özelliklerinin benzer olması dikkat çekicidir. Bununla birlikte, "Bir Sosyopatın İtirafı" adlı kitabında, sosyopat teşhisi konmuş bir kişi ve sociopathworld.com'ın kurucusu, başarılı bir avukat ve belli başlı hukuk dergilerinde düzenli olarak yazılar yazan bir hukuk profesörü olan M.E. Thomas: "Eski bir CEO ve muhtemelen sosyopat olan Al Dunlap'ın dediği gibi bu sosyopatik özellikler şirket faaliyetlerinde son derece işe yarar: duygusuzluk, acımasızlık, şirinlik ve özgüven. Çoğu sosyopat güç ya da ün peşindedir. Bu özellikler iş dünyasında çok aranır. The Corporation: The Pathological Pursuit of Profit and Power (Şirket: Güç ve Kâr Peşindeki Patolojik Kurum) kitabının yazarı Joel Bakan şirketler hukuk çerçevesinde "kişiliğe" sahip ise bunun nasıl bir kişilik olduğunun sorgulanması gerektiğini savunuyor. "Şirket, öz çıkarı yüceltmek ve ahlaki kaygıyı geçersiz kılmak üzere tasarlanmış, yasal olarak tayin edilmiş bir "kişi". Çoğumuz bir insanın taşıdığı bu tür bir "kişiliği" tiksindirici bulacak ve hatta o kişinin psikopat olduğunu düşünecektir; gelgelelim, toplumun en güçlü kurumunda bu kişiliğe tuhaf bir biçimde rıza gösteriyoruz." diye belirten Bakan (2007:43-44), şirketlerin klasik sosyopati/psikopati belirtileri sergilediğini ileri sürüyor. Şirketler, ahlak kavramından yoksundurlar, kendi çıkarlarını her şeyin üstünde tutarlar ve ilerlemek için ahlaki ve kimi zaman da yasal sınırları zorlarlar. Bu tür kuruluşlarla aynı özellikleri taşıyan kişilerin önderliğinde büyüyüp gelişirler....Oynadığım her türlü oyunu kazanma arzum beni acımasızca yetenekli kılıyor ve sarsılmaz özgüvenim

başkalarının peşimden gelmesini sağlıyor." diye belirtmektedir.

Güç bağımlılığı ile ilgili söylenenlerin ışığında önemli ölçüde kişiliğin ön plana çıktığını söyleyebiliriz. Bu noktada literatürde A tipi ve B tipi kişilik olarak tanımlanan özellikler dikkate alındığında; özellikle A tipi kişilik özelliği sergileyen bireyler, iddialı, sabırsız ve yüksek güç beklentisi sergilemektedirler (McClelland, 1982: 33).

Ancak analogi ile açıklamaya çalıştığımız güç bağımlılığı bir yönüyle fiziksel bağımlılığa benzemektedir ki o da, madde bağımlılığında diğerlerinden alma ile yoksunluğu giderme varken burada diğerlerine verilenler ile konumu koruma ve güçlendirme söz konusudur. Ancak gene de burada **vermek süreç içerisinde almanın garantisidir**, çünkü vermek demek, almak demektir. Hobbes (1651) da buna benzer bir görüşü Leviathan adlı eserinde "güç ve hile" kavramlarıyla ifade etmiştir.

Güç bağımlılığı her zaman üst düzey yöneticilerde kendini gösteren bir olgu değildir. Pek çok zaman bir önderin ardına takılarak, grup yoluyla bağımlılık giderilmeye çalışılır. Kendinde o yeteneği görmeyenler, gerekli cesarete ve basirete sahip bir önderin peşine sıra güç elde etmeye çalışır. Çoğu zaman da bir özdeşleşme türünde olabilen tablonun eşlik ettiği güç bağımlılığı ortaya çıkabilmektedir.

Otoriteyle özdeşleşme üzerine inşa edilmiş bir kendilikte bölünmüşlük hâkimdir: acı, çaresizlik, yetersizlik ve başarısızlık gibi duyguların zayıflık olarak reddedilmesi ve bu duygulardan kaçmak için güç ve otoritenin ön plana çıkarılmasıdır. Birbirini besleyen bölünmüşlük hali kişiyi özerklik, sorumluluk, vicdan ve empati gibi temel insani hallerden uzaklaştırmaktadır. Başkaları üzerinde iktidar, otorite ve hâkimiyet sahibi olmak benliğin anlamı haline gelirse, söz konusu olan kendi çocuğu bile olsa, çocuğun çaresizliği, bireyin kendine olan güvenini şişirmesine yardımcı olmaktadır (Meşe, 2013: 79). "Özgürlük" diye üzerine sürekli olumlu anlamda konuşulan insani olgunun gerçek karşılığı güce erişmek, yani iktidar olmaktır. İnsan olmanın niteliğini belirleyen onun sahip olduğu güçtür (Özdemir, 2013: 999).

Kavramın etrafındaki kavramlar

"Gerçek güç, sahiplenmek ve dağıtmaktır."
(Benjamin Disraeli)

Literatürde güç kavramı etrafında birçok kavram yer almaktadır bu da kavramın ne denli zengin ve ilişkili olduğunu ve hatta Russell'ın fizikteki enerji benzetmesini hâlâ haklı çıkarmaktadır. Literatürde doğrudan güç bağımlılığı olarak yer almasa da kavramın etrafında **güç istenci, güç mesafesi, kişimsellik, informalite, iktidar** gibi kavramlar yer almaktadır (Dahl, 1957). Bazen birbirinin yerine kullanılan veya karıştırılan birçok kavram da güç/güç bağımlılığı kavramı etrafında yer almaktadır. Etki, etkileme, yetki, kuvvet, otorite gibi kavramlar bunlardan bazılarıdır. Ancak burada bunların tamamına yer verilmeyecektir. Sadece, güç bağımlılığını açıklayabilmek adına birkaçına değinilecektir.

Bu kavramlardan biri iktidardır ve iktidar geneldir, güçten daha geniş bir uzam üzerinde işler; iktidar çok fazlasını içerir, ama daha az dinamiktir. İktidar daha törenseldir, hatta belirli bir sabır ölçüsü vardır. Canetti (2010) güç ve iktidar arasındaki ayrımı kedi ile fare arasındaki ilişkiyle çok basit bir biçimde örneklendirmektedir:

"Kedi, gücü, fareyi yakalamak, onu ele geçirmek, pençelerinin arasında tutmak ve nihai olarak da öldürmek için kullanır. Ama fareyle oynamasında bir başka etken daha vardır. Kedi farenin gitmesine izin verir, birazcık kaçmasına, hatta arkasını dönmesine fırsat tanır; bu süre boyunca fare artık güce maruz değildir. Ancak hâlâ kedinin iktidar [alan]ının içindedir ve her an tekrar yakalanabilir. Derhal uzaklaşırsa, kedinin iktidar alanından kaçır; ama artık ulaşamayacak olduğu noktaya varana kadar hala kedinin iktidar alanının içindedir. Kedinin egemen olduğu uzam, fareye yaşattığı umut anları, bir yandan da bütün bu zaman zarfında onu yakından izlemeyi sürdürmesi ve onu yok etmeye gösterdiği ilgiyi ve yok etme niyetini asla elden bırakmaması; bunların hepsine, yani uzam, umut, dikkatle izleme ve yok etme niyetine iktidarın fiili bedeni ya da daha basit bir biçimde, iktidarın ta kendisi denebilir. Bu yüzden, gücün aksine, iktidara içkin olarak uzamda ve zamanda belirli bir genişleme vardır" (Canetti, 2010: 284).

Güç bağımlılığı kendini daha çok informal davranışlarla göstermektedir. Kurumsallığın karşıtı anlamında "kişimsel" kavramını kullanan Ünsal (2010: 66-55) kavrama ilişkin; "Kurumsal güç ve değerlere bağlı olmamanın ifadesi olan kişimsellik, kurumsal ya da kamusal yönetim değişikliği ile yeni yöneticinin şahsında kurumsal veya kamusal algılamaların ve yargılamaların değişmesiyle kendini göstermektedir. Buradaki ana gaye kurumsal

sürdürülebilirliğe karşı kişimsel sürdürülebilirliktir" demektedir. Diğer bir ifadeyle gücü korumanın ve sürdürmenin bir yoludur. Böylece gücü kullanmanın bir yolu olan yetki de bir süre sonra bağımlılık unsuru haline gelebilmektedir.

2.5. Model vakanın oluşturulması

"Güç maddesel bir şeydir. Bundan nasıl bir ahlak çıkar bilmem." (Rousseau, 2012: 7).

Model vaka, kavramın kullanımının gerçek yaşamdan örnekleridir. Model vaka kavramın en net halinde, paradigmatik ve kritik tüm özelliklerini içerek şekilde olmalıdır. Vakalar araştırmacı tarafından yazılabilir ya da gerçek hayattan yaşanmış örnekler vakalar olabilir. Model vakanın oluşturulması aynı zamanda kavramın içsel analizidir (Tuulia, 2013: 52). **Aşağıdaki örnek vaka, güç bağımlılığı kavramının bütün tanımlayıcı özelliklerini içermektedir.**

"Hizmet sektöründe faaliyet gösteren bir işletmede orta düzey yönetici olarak görev yapan KZ 40 yaşındadır. Göreve başladığı ilk günden itibaren aynı heyecan ve iddia ile çalışmaya devam etmektedir. Çalışanları görevlerini yaparken sürekli her şeyi kontrol etmekte bazen kendisi yapılanların yanlış olduğunu belirtip düzenlemektedir. Ancak bunu yaparken her zaman empatik tavır sergilememektedir. Ama gene de çalışanlar onun sosyal hayatlarına destek olmasından (düğün, doğum günü, hastalık, cenaze gibi olumlu ve olumsuz her durumda yanlarında olur) dolayı müdahalelerinden rahatsızlık duymamaktadır. Sürekli kendi bölümünün işlerinin en düzenli yapıldığını ve bunun nedeninin kendi yönetim becerisi olduğunu belirtse de aşırı şüpheli tavrı cazibesini ve ikna kabiliyetini bazen gölgede bırakmaktadır. Her toplantıda mutlaka hiç sesini yükseltmeden ve çoğu zamanda nasıl olduğu anlaşılmadan istediği kararı rahatlıkla aldirabilmesi çalışanlar üzerinde büyüleyici bir etki yaratabilmektedir. Bu durum, üst yönetimdeki tüm değişikliklere rağmen, onun yıllardır değişmeden ve artarak devam eden etkisini doğrular gibidir. Sürekli üst yöneticilerle sıcak iletişim içindedir. Üst yönetimin verdiği görevleri ilk yapan yönetici olmakla övünmekte ve bazen bunun olmasını engelleyecek çalışanlara karşı aşırı sinirli olabilmektedir. Ancak onlara hiç beklemedikleri zamanlarda sunduğu hediyelerle onları mutlu da edebilmektedir. KZ kendini her zaman amaçlarına ulaşmış ve başarılı olarak nitelendirmekte ve hiçbir şeyin onu hüsrana uğratmasına izin vermeyeceğini

belirtmektedir. Zaman zaman da çalışanları bu yönde uyarmaktadır.”

2.6.Sınırdaki ve Karşıt Vakanın Oluşturulması

Sınırdaki vaka: kavramın tanımlayıcı özelliklerinin bütününe içermemekte yalnızca bir veya birkaç tanımlayıcı özelliğini içermektedir. Sınırdaki vaka; yukardaki örnekteki orta düzey yönetici, *çalışanlarına hediyeler almamakta ve özel günlerinde destek olmamaktadır.*

Karşıt vaka:

“Hizmet sektöründe faaliyet gösteren bir işletmede orta düzey yönetici olarak görev yapan YE 40 yaşındadır. Çalışanlarının görevlerini yaparken inisiyatif kullanmalarına olanak vererek, yaratıcılıklarının ortaya çıkmasını sağlamaktadır. Bu durumu, üst yönetime sürekli ekip çalışmasının gereği vurgulaması işgörenler tarafından sempati ve övgü ile karşılanmaktadır. Her zaman sergilediği empatik tavır dikkat çekmektedir. Toplantılarda her çalışanın kendini ifade etmesine özellikle önem vermektedir. Çalışanlar yöneticilerinin davranışlarını politik bir tavırdan ziyade samimi olarak nitelendirdikleri için verdiği görev ve emirleri zamanında, istediği şekilde yerine getirmektedir. Bu durum yıllar geçse de yeni gelen her üst yöneticiyi etkilemekte ve bu nedenle görevine devam etmesi gerektiği inancı oluşturmaktadır. Diğer bölümlerdeki yöneticilerle fikir alışverişi yapmaya isteklidir. Bireysel başarıdan ziyade kurumsal başarıya inandığını sürekli vurgulamaktadır. Amaçlarına ulaşabilmesi için ekibini sürekli motive etmekte ve onların değerlerine saygı duymaktadır. Oluşturduğu sosyal destek birimi ile çalışanlarının hepsine kurumsallaşmış yardım yapması diğer birimlere de örnek oluşturmaktadır.”

2.7.Kavramla ilgili hazırlayıcı faktörlerin ve sonuçların belirlenmesi

Güç, yöneticilik rolünde kendini yetersiz hisseden kişileri zorba yapar. (Ian H. Robertson)

Kavram analizinde kavramın hazırlayıcı özelliklerinin belirlenmesi çok önemlidir. Hazırlayıcı özellikler, kavramın oluşmasını ve ortaya çıkmasını sağlayan özelliklerdir (Çıtak ve Uysal, 2012: 7).

Güç sahibi olmayan ve güç sahibi olmaya çalışan kişiler bunu başarmak için öncelikle güçlerini bireysel olarak artırma yollarını arayacaktır. Ancak bu etkili olmaz ise, seçenek bir koalisyon kurmaktır. Çünkü sayı arttıkça kuvvet de artacaktır. Güç elde etmek isteyenler kişisel güç temeli oluşturmaya çalışacaklardır. Fakat bu çoğu zaman riskli, maliyetli ve imkânsız olabilir. Bu gibi durumlarda, güç sahibi olmayan iki ya da daha fazla kişi bir araya gelip, kaynaklarını birleştirerek elde edecekleri menfaatleri artırabilirler (Özkalp ve Kirel, 2011: 561). Özdemir (2013)'in aktardığına göre; İngiliz filozof ve siyaset kuramcısı Hobbes, “gücü, genel olarak ele alındığı takdirde iyi gibi görünen gelecekteki bir şeyin elde edilmesine yarayan araç” olarak tanımlamaktadır. Ona göre, biri “doğal”, diğeri de “araçsal” olmak üzere güçler ikiye ayrılmaktadır. Bedenin veya zihni melekelerin üstünlüğü bağlamında doğuştan edinilmiş sağduyu, maharet, hitabet, cömertlik ve soyluluk gibi özellikler birinci çeşit güce; doğal olanlar veya talih yoluyla sonradan edinilmiş mal mülk, şöhret ve dostluk gibi güçler ise ikinci çeşide girmektedir. Hobbes, popülariteden başarıya, devletten korku ve sevgiye yol açan çeşitli niteliklere kadar birçok şeyi “güç” içinde sıraladığı halde bilimlerin az sayıda insan açısından bir kıymet ölçüsü yarattığı gerekçesiyle- büyük bir güç olmadığını öne sürmektedir. Onun, “değer” kavramını da tamamen “güç” kavramı üzerinden tanımlaması ve bir insanın fiyatı veya gücünün kullanımı için verilmesi gereken şey olarak karşılaması önemli bir ayrıntıdır (Özdemir, 2013: 992). Şekil 2’de güç bağımlılığının hazırlayıcı, tanımlayıcı özellikleri ve sonuçları verilmiştir.

HAZIRLAYICI ÖZELLİKLER

- Temel ihtiyaçlar (McClelland, 1982; McClelland ve Burnham, 2003)
- Kişilik özellikleri (McClelland ve Burnham, 2003; Başaran, 2000)
- Zayıflık/çaresizlik algısı (Robertson, 2012)
- Sosyal öğrenme (Meşe, 2013)
- Nöropsikolojik faktörler (Robertson, 2012,)

TANIMLAYICI ÖZELLİKLER

- Sözde yardımda bulunma (Robertson, 2012; Winter 1973; Hobbes, 1651)
- Aşırı kontrol (Robertson, 2013; Winter 1973)
- İnfomalite/kişimsellik (Robertson, 2012; Winter 1973; Ünsal 2010)
- Etkileycilik/ Yüzeysel cazibe (Robertson, 2012; Winter 1973; Dutton, 2015)
- Prestij ve ün çabası (Robertson, 2013; Winter 1973)
- Dürtüsellik, Şüphencilik, Agresiflik (Manfred ve Vries, 1991; Milgram, 1963; Robertson, 2012)
- Benmerkezcilik, İkna kabiliyeti, Odaklanma gücü (Dutton, 2015)
- Empati yoksunluğu (Robertson, 2012; Dutton, 2015)
- Riskten kaçınmama, Pişmanlık veya vicdan yoksunluğu (Dutton, 2015)
- İddialı olma, sabırsızlık (McClelland, 1982;2003)
- Otoriteyle özdeşleşme (Meşe, 2013)
- Bağımsızlık (Özdemir, 201; Dutton, 2015)

SONUÇLAR

- Üstün başarı, rekabetçilik (Clenney, 2013)
- Politik davranış, üstün müzakere yeteneği (Clenney, 2013; McClelland, 1982; Zaleznik, 1970)
- Sosyal ve mesleki işlevsizlik davranış bozuklukları (Mahony, 2008)
- Ruhsal bozukluklar (Mahony, 2008; Robertson, 2012)
- Psikolojik/fiziksel şiddet (Robertson, 2012)
- Ahlaki ve moral değerlerde azalma (Rousseau, 2012; Bakan, 2007)

Şekil 2. Güç Bağımlılığının Hazırlayıcı, Tanımlayıcı Özellikleri Ve Sonuçları

Ne kadar mantıklı olursa olsun, açık ve belirgin güç imgesi arayışı tehlikeleri de beraberinde getirir. Musolini; "Ben güçlü bir adamım" diyordu çünkü ayağının altındaki otlara takılıp düşmem. Ancak bunun için de elbette önündeki çalları temizlemesi gerekiyordu (Sennett, 2014: 185-186). Özdemir (2013: 992)'in aktardığına göre; Nietzsche, "güç" üzerine yaptığı tahlillerin içerisinde, kendine boyun eğemeyene emredileceğini (ya efendi ya köle), insanın gerçekte güce erişmeye adanmış bir yaşam sürdüğünü yapmak ve yaratıcı olmak için önce güce dayanarak yıkmak gerektiğini söylemekte; bu arada neticede söz konusu tahlilleri insan doğasına ait birer "hakikat" olarak nitelendirmektedir.

İnsanın bitmek tükenmek bilmeyen iktidar ve güç arayışının temellerini çaresizlik ve zayıflık duygularında arayabiliriz. Çaresizlik genellikle bilinçsizlik ve başarısızlıkla eşdeğer tutulmaktadır. Çaresizlikten kurtulmak için girilen güç arayışı insanı güçlü olanlarla özdeşleşmeye, onlara hayranlık duymaya ve önu alınamaz bir sahip olma arzusuna itmektedir. Kişi kendisini kusursuz bulduğu güçlü bir insanla özdeşleştirdiğinde hiç kimse

onu bulamaz. Çünkü yok olmuştur (Meşe, 2013: 79). Bu bir madde bağımlısının madde kullanım sonrası gösterdiği kişilik değişimi ile özdeşdir.

Şekil 2'de verilen hazırlayıcı faktörler, tanımlayıcı özellikler ve olgunun sonuçları dikkate alındığında örgütlerde benzer özellikleri sergileyen işgörenler mutlaka görülecektir. Ancak kavramın etrafındaki diğer kavramların varlığı göz önüne alındığında tek başına bir teşhis aracı olamayacağını belirtmek gereklidir. Çünkü benzer özellikler başka tablolarda da belirti olarak karşımıza çıkabilmektedir.

2.8. Kavramın ölçüm yollarının belirlenmesi

Güç bağımlılığını ölçümlemek çok boyutlu bir çabadır. Çünkü örgütlerde bireylerin biyo-psiko-sosyal yönden ele alınıp incelenmesinin yanı sıra örgütün varlığının da sürece eklenmesi gerekmektedir. Zira güç bağımlılığı merkezinde birey olan ancak etrafında birçok değişkenin bulunduğu bir olgudur. Güç talebi elbette varlığını sürdürme gayesinde olan insanın temel ihtiyaçlarından biridir ancak

yukarıda da belirtilen hazırlayıcı faktörlerden dolayı aşırı talep güç bağımlılığını doğuracaktır. Bu talebin bireye maliyeti ne kadar fazla ise kişinin o derece güçsüz olduğunu söyleyebiliriz.

McClelland (1982)'in motivasyon teorisi için kendine yer bulan güç ihtiyacının ölçülmesi zaman alıcı ve maliyetli olması nedeniyle çoğu işletme tarafından kaynak ve zaman ayrılmamaktadır. Ancak erken motivasyon teorileri arasında en iyi araştırma desteğine sahip olan teoridir. Ne yazık ki pratik etkisi diğerlerinden daha az olmuştur. Bu durum McClelland (1982)'in da belirttiği gibi üç ihtiyacın bilinç dışı - yüksek seviyede sahip olabiliriz ancak farkında olmayabiliriz- olmasından ve ölçülmesinin zorluğundan kaynaklanabilir (Robbins ve Judge, 2013: 210). Bireyin kendine ilişkin algısının yanı sıra diğerleri tarafından nasıl algılandığı da olguyu nitel ölçüm yöntemleri kullanılarak araştırmayı gerekli kılmaktadır.

SONUÇ

Örgütsel davranış literatürüne kavramsal bir katkı sağlamayı amaçlayan bu çalışmada güç bağımlılığı kavramı analiz edilmiştir.

Güç kavramı ve etrafındaki diğer kavramların zenginliği ayrıca güç bağımlılığını ortaya çıkaran hazırlayıcı faktörlerin birçok çalışma disiplini (nöroloji, psikoloji, sosyoloji, sosyal psikoloji, felsefe, örgütsel davranış) içeriyor olması çok boyutlu bir bakışı zorunlu kılmaktadır. Literatürde ve bu çalışmada güç, temel bir güdü olarak ele alınsa da bu güdüyü besleyen unsurların farklılığı bir zorluk olarak karşımıza çıkmıştır. Ancak yine de çalışmanın, bundan sonraki çalışmalara zemin oluşturacak bir niteliğe sahip olduğu düşünülmektedir.

İhtiyaç-tatmin ilişkisinde negatif tablo olan hüsrana karşı bir önlem çabasında olan bireylerin durumu olarak nitelendirilebilecek olan güç bağımlılığı aslında içgüdüsel olarak ne istediğini bilen insanların bir patolojisi olarak değerlendirilebilir. Dolayısıyla sonuç yönelimli olan bu bireylerin aynı zamanda iyi bir hayalperest oldukları da söylenebilir. Belki bir açıdan kendini gerçekleştirme çabası içinde olan bu bireyler yöneticiler tarafında örgüt amaçlarını gerçekleştirmek için önem taşıyabilir. Ancak pozitif yönüyle bu şekilde ele alınabilse de yöneticilerin örgütlerde bu tablonun önüne geçmesi kolay olmayacaktır. Güç bağımlılığı hem bireye hem de örgüte olumlu etkilerinin yanı sıra sıra baş edilmesi gereken ciddi sorunlara dönüşme potansiyeline de sahiptir. Güç bir ihtiyaç olmakla birlikte, gücün başkalarının faaliyetlerini dizayn etmede abartılı kullanılması ve gücün bağımlılık haline dönüşmesi örgütsel ve bireysel problemlerin yaşanmasına yol açabilmektedir. Güç bağımlılığı organizasyonlarda sıkça karşılaşılan ve örgütsel iletişimi etkileyen bir durumdur. Gücün nasıl ve hangi amaçla kullanıldığı organizasyonların başarısı açısından önem arz etmektedir. Sahip oldukları güç ile çevresindeki insanları daha kolay etkileyebilme arzusu içerisinde olan güç bağımlılarını tanımak ve örgütsel amaçları gerçekleştirmek için işlevsel olarak onları kullanmak her yöneticinin üzerinde durması gereken hususlardan biridir. Bu nedenle bundan sonraki çalışmalarda güç bağımlılığının ölçülmesi için araçların geliştirilmesi ve örgütsel düzeyde etkilerinin araştırılması literatüre katkı sağlayacaktır.

KAYNAKÇA

- Bakan, J. 2007. *Şirket: Güç ve Kâr Peşindeki Patolojik Kurum*, Çeviri: Rahmi G. Ögdül, İstanbul: Ayrıntı Yayınları.
- Baldwin, M.A. 2008. Concept Analysis As A Method Of Inquiry, *Nurse Researcher*, 15(2):49-58.
- Başaran, İ. E. 2000. *Örgütsel Davranış İnsanın Üretim Gücü*, Ankara: Feryal Matbaası.
- Becermen, M. 2010. Nietzsche'de "Güç İstemi" Ve Hakikat İlişkisi Üzerine Bir İnceleme, *U.Ü. Fen-Edebiyat Fakültesi Sosyal Bilimler Dergisi*, Yıl: 11, Sayı: 19.
- Camus, A. 2015. *Düşüş*, İstanbul: Can Yayıncılık.
- Can, N. ve Çelikten, M. 2000. Alt Düzey Personelin Güç Kaynakları Erciyes Üniversitesi Örneği, *Kuram ve Uygulamada Eğitim Yönetimi*, 22, 269-290.
- Canetti, E. 2010. *Kitle ve İktidar*, İstanbul: Ayrıntı Yayınları.
- Carpenter, J. 2008. Metaphors in Qualitative Research: Shedding Light or Casting Shadows? *Research in Nursing & Health*, 31, 274-282.
- Ceylan, A. ve Demircan, N. 2002. Girişimcilerin Başarı, Güç Ve Yakın İlişki İhtiyaçlarının Kişilik Özellikleri Üzerine Düzce Bölgesi'ndeki Kobi'lerde Bir Araştırma, 21. Yüzyılda Kobiler: Sorunlar, Fırsatlar ve Çözüm Önerileri, Doğu Akdeniz Üniversitesi İşletme Fakültesi, www.emu.edu.tr/smeconf/turkcepdf/bildiri_21.pdf.
- Clenney, E. F. 2013. *Negotiators at Work: Three Essays on Employee Negotiation Skill Development and Exhibition*. Dissertation, Georgia State University. http://scholarworks.gsu.edu/managerialsci_diss/23.
- Cüceloğlu, D. 1999. *Anlamlı ve Coşku Dolu Bir Yaşam İçin Savaşçı*, İstanbul: Sistem Yayıncılık.
- Çetin, M. ve Uğur, E. 2009. Örgütsel Kültürün Algılanmasında Metaforların Rolü, *Gazi Üniversitesi İletişim Fakültesi Dergisi*, 28, Bahar, 185-220.
- Çıtak, E. A. Uysal, G. 2012. Kavram Analizi: Eleştirel Düşünme, *Hemşirelikte Eğitim ve Araştırma Dergisi*, 9 (3): 3-9.
- Daft, R. L. 2015. *Örgüt Kuramları ve Tasarımını Anlamak*, Çeviri Editörü: Prof. Dr. Ömür N. Timurcanday Özmen, Ankara: Nobel Akademik Yayıncılık.
- Dahl, R. A. 1957. The Concept Of Power, *Systems Research and Behavioral Science*, 2(3): 201-215.
- Dailymail. 2012. Power Really Does Corrupt As Scientists Claim It's As Addictive As Cocaine. <http://www.dailymail.co.uk/>
- Danışman, A. S. 2015. Metaforların Örgüt Ve Yönetim Araştırmalarındaki Yeri: Ontolojik, Epistemolojik Ve Metodolojik Kabuller Işığında Bir Değerlendirme, *KAÜ İİBF Dergisi*, 6(9), 45-64.
- Doğan, H. C. , Yaşar, T. ve Ayhan, D. 1984. *İşletme ve Yönetim*, Ankara: Aslımlar Matbaası.
- Dutton, K. 2015. *Olağan Psikopatlar*, İstanbul: Cem Duran.
- Eren, E. 2010. *Örgütsel Davranış ve Yönetim Psikolojisi*, İstanbul: Beta Yayınları.
- Greene, R. ve Elffers, J. 2005. *İktidar Güç Sahibi Olmanın 48 Yasası*, 5. Basım, İstanbul: Altın Kitapları.
- Gündüz, V. 1996. *Cehenneme Övgü*, 5. Basım, İstanbul: Ayrıntı Yayınları.
- Hobbes, T. 1651. *Leviathan or the Matter, Forme, & Power of a Common-wealth Ecclesiasticall*, McMaster University Archive of the History of Economic Thought.
- Kanter, R. M. 1979. Power Failure in Management Circuits. *Harvard Business Review*, <https://hbr.org/1979/07/power-failure-in-management-circuits>.
- Krause, D. E. ve Kearney, E. 2006. The Use of Power Bases in Different Contexts: Arguments for a Context-Specific Perspective, Chester A. Schriesheim and Linda L. Neider (Eds.), *Power and Influence in Organizations: New Empirical and Theoretical Perspectives (Volume 5) in Research in Management*. Hartford, CT: Information Age Publishing, Inc,
- Lakoff, G. and Johnsen, M. 2003. *Metaphors We Live By*, London: The University of Chicago Press.

- Lyth, G. M. 2000. Clinical Supervision: a Concept Analysis, *Journal of Advanced Nursing*, 31(3), 722-729.
- Mahony, D.2008. Wealth&Power Assets or Addictions, <http://www.danmahony.com/wpoutline.pdf>.
- Manfred, F. R. ve Vries, K. D. 1991. Whatever Happened To The Philosopher-King? The leader's Addition to Power, *Journal of Management Studies*, 28(4), 339-351.
- Mcclelland, D. C. 1982. The Need for Power, Sympathetic Activation and Illness, *Motivation and Emotion*, 6(1), 31-41.
- Mcclelland, D. C. ve Burnham, D. H. 2003. Power is The Great Motivator, *Harvard Business Review Classics*, <https://hbr.org/2003/01/power-is-the-great-motivator>.
- Meşe, İ. 2013. Arno Gruen'in Analizlerinde İnsandaki Yıkıcılığın Sosyo-Patolojik Bir Kaynağı Olarak Aile, *Fe Dergi*, 5(2), 75-85.
- Milgram, S. 1963. Behavioral Study Of Obedience, *The Journal Of Abnormal And Social Psychology*, 67(4), 371-378.
- Özdemir, M. 2013. Gazzâlî, Nietzsche Ve Foucault'da Güç-Hakikat İlişkileri Analizi, *Turkish Studies International Periodical For the Languages, Literature and History of Turkish or Turkic* , 8(12) Fall, 989-1008.
- Özkalp, E. ve Kirel, Ç. 2011. *Örgütsel Davranış*, Bursa: Ekin Basım Yayın Dağıtım.
- Robbins, S. P. ve Decenzo, A. 2013. *Yönetimin Esasları, Temel Kavramlar ve Uygulamalar*, Ankara: Nobel Yayıncılık.
- Robbins, S. P. ve Judge, T. A. 2013. *Örgütsel Davranış*, Ankara: Nobel Yay.
- Robertson, I. H. 2012. *The Winner Effect: How Power Affects Your Brain*, London: Bloomsbury.
- Robertson, I. 2012. Like baboons, our elected leaders are literally addicted to power, <http://www.telegraph.co.uk/news/science/9228257/Like-baboons>.
- Rousseau, J. J. 2012. *Toplum Sözleşmesi*, IX. Basım, İstanbul: Türkiye İş Bankası Yayınları.
- Russell, B. 1938. Power, a New Social Analysis. <https://archive.org/details/poweranewsociala022256mbp> (Erişim Tarihi: 15.2.2016).
- Russell, B. 2002. *İktidar*, İstanbul: Cem Yayınevi.
- Sandelowski, M. 1998. Writing A Good Read: Strategies for Re-Presenting Qualitative Data, *Research in Nursing & Health*, 21, 375-382.
- Sambrook, S. 2008. Critical HRD: A Concept Analysis, *Personnel Review*, 38(I), 61 – 73.
- Sennett, R. 2014. *Otorite*, İstanbul: Ayrıntı Yayınları.
- Silah, M. 2001. *Çalışma Psikolojisi*, Ankara: Selim Kitabevi Yayınları.
- Thomas, M.E. 2014. *Bir Sosyopatın İtirafı, Göz önünde Saklanarak Geçen Bir Yaşam*, Çeviri: Ekin Duru, İstanbul: Say Yayınları.
- Tuulia, J. A. 2013. *A Study Of Emotions In The Family Business Succession*, Jyväskylä University School Of Business And Economics, Master's Thesis.
- Ünsal, A. 2010. Denetim Takdirlerinde Neden-Sonuç Döngü Farklılığı: Kurumsal/Kişisel Denetim, *Mali Çözüm*, 66, 45-74.
- Xyrichis, A. ve Ream, E. 2008. Teamwork: A Concept Analysis, *Journal of Advanced Nursing*, 61(2), 232-241.
- Zaleznik, A. 1970. Power and Politics in Organizational Life, *Harvard Business Review*, May-June, 47-60.