

LA TERRE ET LA VIE

REVUE D'HISTOIRE NATURELLE

5^e Année. — 2^e Sem. — N^o 4

Octobre 1935

I. — LES CANARDS DE SURFACE ⁽¹⁾

(suite)

PAR J. DELACOUR

Associé du Muséum National d'Histoire Naturelle.

Deux Canards bien spécialisés, assez voisins des précédents, mais nettement différents par la voix et les allures, viennent se placer ici et constituent deux sous-genres distincts.

Le **Canard chipeau** (*Chaulelasmus streperus*) habite l'hémisphère nord, sans toutefois remonter très haut. Il est plus commun dans l'est que dans l'ouest de l'Europe. Le mâle a la tête et le cou tiquetés de gris et de brun, le corps vermiculé de gris et de fauve pâle ; les rémiges tertiaires, effilées, sont gris brunâtre ; couvertures caudales et bas du dos noirs ; l'aile est marquée de brun-rouge, de noir et de blanc. Bec gris, étroit, à grandes lamelles ; pattes orangées. La femelle et le mâle en éclipse ressemblent à la Cane sauvage, avec une aile différente, marquée de blanc.

La voix du mâle Chipeau est rauque et brève, très bizarre.

Cette espèce n'est pas brillante, mais toutefois assez amusante. Elle vit et niche facilement en captivité.

Il existait à l'île Fanning, en Océanie, une espèce voisine, *C. couesi*,

probablement éteinte, dont on connaît à peine quelques spécimens.

Le **Canard à faucilles** (*Eunetta falcata*) est l'un des plus beaux de la famille. Il niche en Sibérie orientale, hivernant au Japon, en Chine et jusqu'en Indochine.

Le mâle porte une forte huppe rabattue en arrière, et ses rémiges tertiaires sont très longues et incurvées ; la plus grande partie de son plumage est gris argenté, maillé de noir ; queue, miroir et faucilles vert noirâtre, liserés de gris clair ; tête, cou, et huppe verts, à reflets pourprés, avec le menton, une tache au front, la gorge et une ligne au bas du cou d'un blanc pur. Le mâle en éclipse et la femelle ressemblent assez à la femelle du Canard sauvage, avec la tête plus grisâtre, sans lignes autour des yeux, et un miroir noirâtre à l'aile.

Cette jolie espèce est fréquemment importée de Chine. Elle est rustique et se reproduit volontiers sur nos pièces d'eau.

Les Canards siffleurs forment le sous-genre *Mareca* ; ils se différencient nettement des autres Canards par leur bec court, étroit, mais assez élevé, une voix et des attitudes spé-

(1) Voir la *Terre et la Vie*, 1935, N^o 5 (1^{er} sem.) et 4 (2^e sem.).

ciales. Ils sont aussi plus terrestres et plus herbivores que la plupart. Il en existe trois espèces :

Le **Siffleur d'Europe** (*M. penelope*), qui habite aussi l'Asie, est très élégant. Le mâle a la tête roux vif, avec une bande fauve pâle au sommet ;

Les cris aigus du mâle et les amusantes habitudes des Siffleurs, leur beau plumage et leur rusticité, les font rechercher en captivité, où ils se reproduisent aisément.

Le **Siffleur d'Amérique** (*M. americana*) niche dans le nord-ouest et

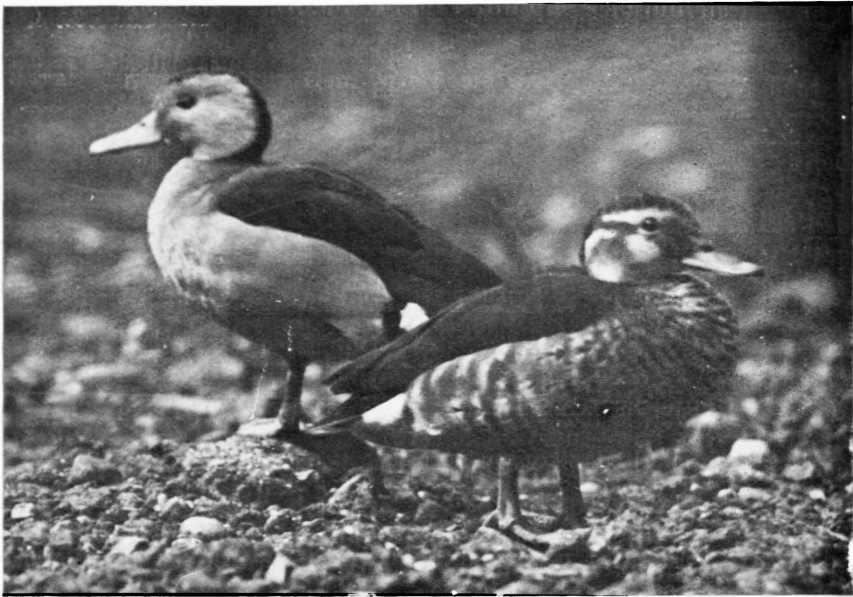


Photo D. Seth-Smith

Sarcelles à collier (*Anas torquata*).

poitrine roux vineux ; manteau et côtés striés gris clair et noir ; ventre blanc ; ailes blanches, avec un miroir vert, les rémiges gris-brun, les tertiaires effilées et lisérées de blanc ; couvertures caudales noires ; une tache jaune fauve près de la queue, qui est brune, lisérée de blanc fauve. Bec gris, ainsi que les pattes.

La femelle et le mâle en éclipse sont bruns, plus ou moins roussâtres, avec le ventre blanc.

La femelle a le haut de l'aile gris pâle, alors qu'il est blanc chez le mâle.

hiverné dans l'est des Etats-Unis. Il ne diffère du précédent que par son dos et ses flancs d'un brun vineux, sa poitrine plus violacée et sa tête, dont la bande médiane est blanche, encadrée de bandes vertes et les côtés gris fauve, tachetés de noir. La femelle et le mâle en éclipse sont généralement plus grisâtres que les Siffleurs d'Europe.

Cette espèce a la voix et les allures de la précédente. Elle est aussi robuste et aussi prolifique.

Le **Siffleur du Chili** (*M. sibi-*

latrix) s'en écarte davantage, car sa voix et son comportement sont assez différents. Il ne présente pas de plumage d'éclipse et les deux sexes se ressemblent. On le trouve dans toute la moitié méridionale de l'Amérique du Sud. Sa tête est blanche en avant, noire en arrière, avec une bande

Le sous-genre *Dafila* (Pilets) est bien différent du précédent et se rapproche davantage des véritables Canards (Col-verts). Ce sont des Oiseaux au bec long et mince, un peu concave, au cou allongé et fin. La queue se termine en pointe effilée.

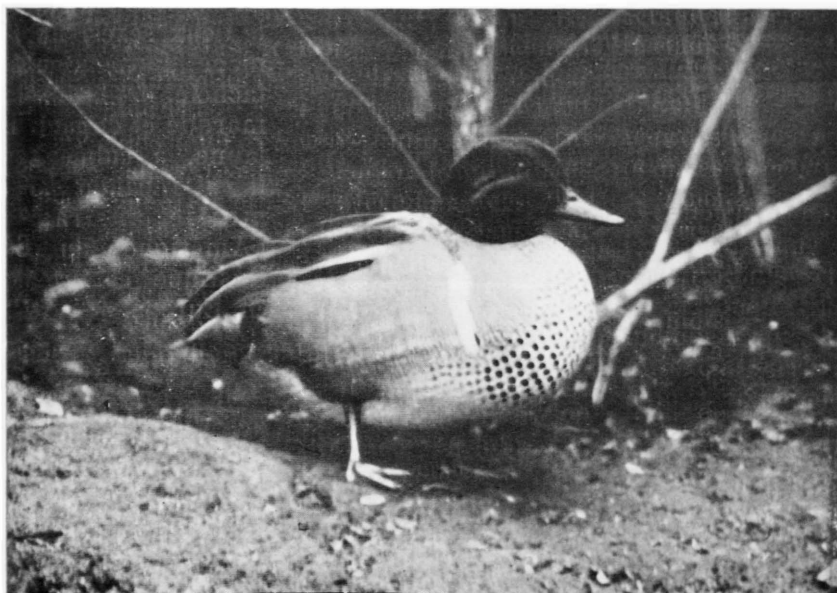


Photo D Seth-Smith.

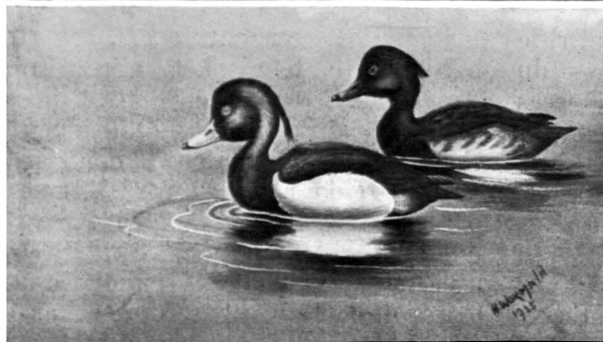
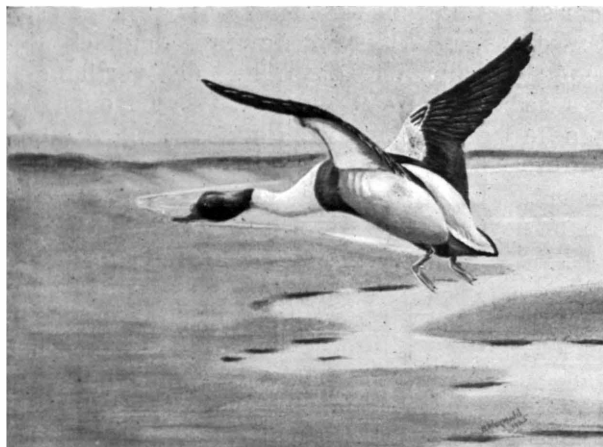
Sarcelle d'Amérique (*Anas carolinensis* = *Nettion carolinense*).

verte sur les côtés et le cou ; poitrine maillée blanc et noir ; plumes du manteau effilées, gris foncé lisérées de blanc ; ailes et queues marquées de blanc et de noir ; côtés roux ; ventre blanc ; bec et pattes grises.

La femelle est plus petite que le mâle et a le haut de l'aile gris au lieu de blanc.

Ce beau Canard est rustique, prolifique et encore plus amusant dans ses manières que les autres Siffleurs. Il a le grand avantage de conserver toute l'année son joli plumage.

Le **Pilet acuticaude** (*D. acuta*) habite tout l'hémisphère nord. En Amérique, il serait légèrement différent. Il a un fort joli plumage : tête et cou d'un brun soyeux, liseré de blanc ; poitrine et ventre blancs, parties supérieures zébrées et marquées de gris et de noir ; les rémiges et les rectrices sont effilées et allongées ; le miroir de l'aile est mordoré et l'arrière des flancs d'un jaune fauve. Bec et pattes grises. La femelle et le mâle en éclipse sont gris fauve tacheté de brun foncé. Le cri des Pilets mâles, comme celui des Sarcelles d'hiver, est



De bas en haut : Tadorne (*Tadorna tadorna*)
 Sarcelle d'hiver (*Anas = Nettion crecca*)
 Morillon (*Nyroca fuligula*).

un sifflement bref et mélodieux.

Le **Pilet de Kerguelen** (*D. eytoni*), rappelle en plus terne le précédent. Il n'a encore jamais été importé.

Le **Pilet du Chili** (*D. spinicauda*) a, chez le deux sexes, un plumage fauve roussâtre tacheté de brun, bien marqué et élégant. Bec jaune, à culmen gris. Il est répandu dans la moitié australe de l'Amérique du Sud. Rustique et prolifique en Europe.

Les **Sarcelles** du sous genre *Nettion* sont des Pilets en réduction, à queue plus courte.

La **Sarcelle d'hiver** (*N. crecca*) est bien connue, avec sa tête rousse à bandes vertes. La femelle et le mâle en éclipse ressemblent au Col vert. Elle habite l'Europe et l'Asie.

La **Sarcelle de la Caroline** (*N. carolinense*), qui la remplace en Amérique du Nord, diffère surtout par la présence de deux lignes blanches sur les côtés de la poitrine.

Toutes deux sont très jolies, vivantes et nichent bien en captivité.

La Sarcelle du Chili

(*N. flavirostre* et ses races locales (*N. andium*, *georgium*, *oxypterum*), semble un Pilet du Chili en miniature, avec un plumage plus finement marqué. Elle a la même voix que les précédentes. Elle est très intéressante en captivité.

La **Sarcelle formose** (*N. formosum*), niche en Sibérie orientale et hiverne en Chine, d'où elle est fréquemment importée. C'est une jolie espèce, un peu plus forte que les précédentes. Le mâle a la tête curieusement marquée de vert et de fauve ; sa poitrine est brun rosé, tachetée de noir, bordée de blanc ; ventre gris ; parties supérieures brunes ; longues plumes effilées sur les flancs. Femelle et mâle, en éclipse, bruns.

Il est curieux de remarquer que cette belle Sarcelle paraît réfractaire à la reproduction en captivité. Elle ne l'a fait qu'exceptionnellement. Sa voix gloussante est très particulière, ainsi que ses allures. Elle est bien distincte et relativement éloignée des Sarcelles précédentes.

La **Sarcelle à collier** (*C. leucophrys*) forme un sous-genre particulier, que j'ai appelé *Calonetta*. On la trouve aux confins de l'Argentine et du Brésil. Sa voix et ses allures sont spéciales ; certaines de ses habitudes et son comportement rappellent ceux des Fuligules. Bien que le mâle se pare d'un plumage très brillant et différent de celui de la femelle, il ne subit pas d'éclipse. Il a la tête et le cou fauves, avec une bande noire sur le dessus ; poitrine rose, tachetée de brun ; ventre gris fauve, finement rayé de noir, côtés gris-bleu ; manteau brun et rouge acajou ; ailes vertes, noires et blanches ; queue noire, avec une tache blanche aux sous-caudales. Bec gris-bleu ; pattes roses. La femelle a la tête variée de brun et de blanc ; dessus du corps brun, avec les mêmes ailes que le mâle ; dessous du corps rayé de blanc et de brun.

Cette ravissante Sarcelle est rustique, mais assez peu prolifique.

(A suivre).

