



Foto 1



Foto 2

ENFERMEDADES EN EL ARTE PREHISPANICO COLOMBIANO

HUGO A. SOTOMAYOR TRIBÍN

Introducción

El presente trabajo busca ampliar un poco el panorama sobre la patología de los indígenas que habitaron Colombia, antes de la irrupción de los españoles en el siglo XVI, según nos han venido ofreciendo los estudios en huesos, momias y representaciones artísticas (1, 2).

El diagnóstico médico es descriptivo, funcional y etiológico. El primero, descriptivo o morfológico, puede a su vez ser de una enfermedad o de un síndrome, entendido este último como una serie de síntomas y signos que existen y definen un estado morbooso determinado (3).

Los diagnósticos considerados en las figuras de cerámica presentadas aquí, obviamente son sólo presuntivos si recordamos que aún hoy ellos son difíciles de hacer con el paciente presente y disponiendo de los recursos clínicos y de laboratorio modernos.

Material y métodos

Si bien ninguna de las 19 cerámicas (16 de Tumaco y 3 de la costa Atlántica) que se presentan, tiene un adecuado registro arqueológico no hay duda alguna de su autenticidad y pertenencia a las culturas adscritas.

Por conocer la relación existente entre forma y tema dentro del arte y que el tema de la enfermedad puede ser expresado en forma naturalista o geométrica (4), las cerámicas de este trabajo se pudieron colocar en un espectro de realismo descendente y así intentar una clasificación por posibilidad de agrupación patológica, genética y adquirida.

De las dieciséis de Tumaco, en ocho por su riqueza en detalles faciales y proporciones corporales, se hicieron diagnósticos de síndromes específicos, de evidente origen genético, y en ocho diagnósticos de enfermedades adquiridas; en las de la costa Atlántica, por su menor precisión en detalles, sólo fue posible describir hechos morfológicos.

Para cada diagnóstico que se consideró, se tuvieron presentes las prácticas culturales de los adornos corporales (narigueras, fundas peneanas, pendientes auriculares, pectorales), de las deformaciones corporales (craneales, nasales, etc.) y el conjunto estilístico y de formas en las culturas a las que pertenecen las figuras examinadas (5).

Enfermedades genéticas

Estatuilla 1

Se trata de una cabeza de cerámica Tumaco gris clara, hueca, cuyas dimensiones son 5 cm de alto, 3,3 cm de ancho y 3,5 cm de profundidad. Corresponde a un adulto que tiene una franca deformación intencional cónica del cráneo, microcefalia con desproporción craneofacial, arcos supraorbitarios prominentes, puente nasal alto, exoftalmos marcados,

labios prominentes y prognatismo. Las orejas son evertidas con helix prominentes, el cuello es corto y ancho. Se observa parte de una cinta adornando la cabeza.

La evidente microcefalia y desproporción craneofacial a pesar de la deformación cónica del cráneo, y desplazamiento hacia adelante de los ojos y el prognatismo hacen pensar en la *disostosis craneofacial* o *¿síndrome de Crouzon?* (Foto 1).

Estatuilla 2

Cerámica Tumaco gris clara, hueca, sin la oreja derecha, cuyas dimensiones son 5,7 cm de alto, 3,4 cm de ancho y 3,3 cm de profundidad. Corresponde a un adulto que muestra aplanamiento occipital, puente nasal deprimido, nariz en "pico de pájaro", asimetría facial por aplanamiento derecho, filtro corto, comisuras labiales hacia abajo y oreja izquierda evertida.

Pese a no disponer de la representación de las manos es posible pensar en los síndromes de craneosinostosis, de *Saethre-Chotzen* y *Apert* (Foto 2).

Estatuilla 3

Cabeza de cerámica Tumaco gris clara, hueca, cuyas dimensiones son 5,4 cm de alto, 4,2 cm de ancho y 4,2 cm de profundidad. Es un adulto con una marcada prominencia en la frente y hendiduras palpebrales oblicuas hacia arriba. El puente nasal es deprimido, la nariz antevertida y el filtro largo. Se observan pómulos salientes, orejas evertidas, labios prominentes y redundancia de piel submentoniana. Tiene un tatuaje lineal sobre el dorso nasal.

Por la nariz antevertida y los labios prominentes se puede pensar en el síndrome de alteración facial de *Williams* y en el de *Down* (Foto 3).

Estatuilla 4

Cerámica Tumaco gris clara, hueca con sólo cabeza, tronco y miembros superiores, cuyas dimensiones extremas son 8 cm de alto, 5,6 cm de ancho y 4 cm de profundidad. El rostro es el de un adulto con macrocefalia, frente abombada, puente nasal deprimido, hipoplasia medio facial, prognatismo, cuello corto, tórax estrecho, cifosis leve y acortamiento de los miembros superiores con manos anchas. En la cabeza presenta deformación intencional de tipo tabular oblicuo y una corona de cinco vértices.

Por la gran cabeza desproporcionada al tronco y el acortamiento de los miembros superiores es posible pensar en el enanismo por *acondroplasia*, y mucho menos en el *síndrome de Down*.

Estatuilla 5

Cerámica Tumaco gris clara con sólo cabeza, tronco, muslos y el miembro superior izquierdo. Las dimensiones en sus puntos más extremos son 9,5 cm de alto, 4,5 cm de ancho y 2,5 cm de profundidad. Se trata de un adulto con frente prominente, puente nasal deprimido, hipoplasia malar, nariz aguilena, prognatismo y cuello corto. Se observa aumento del panículo adiposo pectoral y abdominal, acortamiento marcado del brazo, antebrazo y mano izquierdos. Es evidente una deformación craneana tabu-

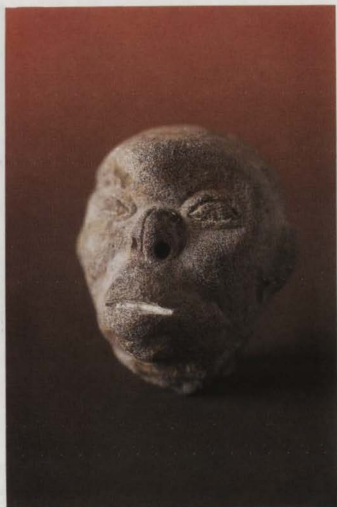


Foto 3



Foto 4



Foto 5



Foto 6

lar oblicua. Luce una banda que sujeta el cabello, nariguera, pendientes y un cubresexo.

Por el acortamiento de miembros es posible pensar en los enanismos de *Leri-Weill* y por *acromesomelia* (Foto 5), también enanismo.

Estatuilla 6

Cerámica Tumaco gris clara, hueca, con sólo cabeza, tronco, brazo derecho, miembro superior izquierdo completo y muslo izquierdo. Las dimensiones son 8,5 cm de alto, 5,7 cm de ancho y 4,5 cm de profundidad. Representa a un adulto con pómulos salientes, prognatismo, desviación marcada de la cabeza hacia el lado izquierdo y cuello extremadamente corto. El tórax muestra un aumento del diámetro anteroposterior y una marcada cifoescoliosis izquierda. El miembro superior izquierdo, aparentemente de longitud normal, alcanza el tercio distal del muslo. Presenta una deformación craneana intencional tabular oblicua. Luce grandes pendientes y una banda cubresexo.

Puede ser una caso de enanismo con alteraciones de la columna vertebral ocasionadas por el llamado *síndrome de Morguio* o por una *displasia espóndilo epifisiaria* (Foto 6).

Estatuilla 7

Cerámica Tumaco gris clara, de cabeza, tronco, miembros superiores e inferior izquierdo completos. El miembro inferior derecho presenta ausencia del antepie. Mide 6,6 cm de alto, 5,3 cm de ancho y 3,4 cm de profundidad. Es un adulto de puente nasal alto con el tronco y los 4 miembros muy cortos. Se observa una deformación craneana intencional tabular oblicua. Presenta un collar y un cubresexo.

Esta figura aunque muestra poca resolución, recuerda los enanismos por acortamiento de miembros tipo *pseudocondroplasia* y *acondroplasia* (Foto 7).

Estatuilla 8

Cerámica Tumaco gris, hueca, que representa una cabeza de 10,5 cm de alto, 7 cm de profundidad y 7 cm de ancho a la que le falta una parte en la región posterior del cráneo.

Se aprecia el rostro de un viejo surcado de arrugas, una deformación craneana intencional fronto-occipital y una marcada prolongación hacia adelante de la región mandibular y mentoniana.

Diagnóstico: Prognatismo.

Enfermedades adquiridas

Estatuilla 9

Cerámica Tumaco gris clara, con cabeza, tronco, miembros superiores completos mal definidos y muslos, de 8 cm de alto, 7,5 cm de ancho y 2 cm de profundidad. La cabeza muestra una prominencia frontal y un rostro sin definir. En el mesogastrio hay una masa cónica. Luce tocado, pendientes, una capa cogida en sus extremos por las manos y una banda cubresexo.

Diagnóstico ¿Hernia umbilical? (Foto 9).

¿Neoplasia abdominal?



Foto 7

Estatuilla 10

Cerámica Tumaco gris de cuerpo completo de 9 cm de alto, 4 cm de ancho y 1,3 cm de profundidad. Tiene un gesto de dolor plasmado en la suave desviación de la boca hacia la derecha, la inclinación de la cabeza a la izquierda y la mano sobre el parietal izquierdo. Los brazos son delgados en comparación con los muslos. En el mesogastrio se nota masa redondeada con el ombligo bien delimitado.

Diagnóstico: ¿Neoplasia abdominal y emaciación? (Foto 10).
¿Hernia umbilical?



Foto 8

Estatuilla 11

Cerámica Tumaco gris, con cabeza, tronco y muslos. Pobre definición del rostro. Tiene de alto 5,5 cm, 2,7 cm de ancho y 2,7 cm de profundidad. Presenta tocado en la cabeza, aretes, collar y discos sobre el pecho y el abdomen. Se aprecia masa en la zona genital.

Aunque es de poca resolución con seguridad no representa la lesión ocasionada sobre la región genital por el parásito *Wucherelia bancrofti* ya que llegó a América a partir del siglo XVI.

Es una representación de una hernia *inguino-escrotal* o de un *tumor testicular* (Foto 11).

Estatuilla 12

Cabeza de cerámica Tumaco gris claro de 5 cm de alto, 4,5 cm de ancho y 3,7 cm de profundidad. Tiene peinado con bifurcación central y dos huecos en la zona de parietales. La oreja izquierda está completa. Presenta línea de ruptura diagonal desde el lado izquierdo del peinado hasta la región preauricular derecha. Ojos y boca entrecerrados. Columela parcialmente ausente y masa pequeña sobre el labio superior.



Foto 9

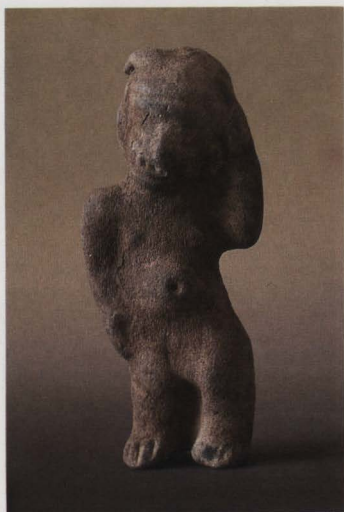


Foto 10



Foto 11



Foto 12

Parece corresponder a un caso de parasitismo de piel y mucosas llamado *Leishmaniasis mucocutaneo* (Foto 12).

Estatuilla 13

Cerámica Tumaco gris clara, que fue parte de otra mayor y unida a ella a la altura de nalgas y muslos, de 11 cm de alto, 6 cm de ancho y 5,5 cm de profundidad. Es la representación de una persona adulta en posición sentada que tiene la cabeza, tronco y partes proximales de las extremidades conservadas. La columna no tiene las curvaturas normales y los miembros están en una posición rígida.

Diagnóstico: ¿Parálisis cuadripléjica? (Foto 13)

Estatuilla 14

Cerámica Tumaco gris clara con sólo cabeza, tronco, y miembro superior izquierdo completos. Extremidades inferiores sin piernas. Tiene 9,5 cm de largo, 4,2 cm de ancho y 2,5 cm de profundidad. Presenta asimetría de los pliegues de frente y mejillas, desviación de comisura labial a la derecha y leve ptosis palpebral izquierda. Luce gran collar, lazo sobre abdomen, delantal cubresexo y pulsera izquierda.

Diagnóstico: Parálisis facial periférica izquierda (Foto 14)

Estatuilla 15

Cerámica de la costa Atlántica, rojiza y gris oscura, de rostro de contorno lineal y en posición sedente sobre banco. Tiene 9 cm de largo, 12,5 cm de ancho y 9,5 cm de profundidad. Es una mujer adulta, con los senos cerca a las axilas, con gran giba angular.

Diagnóstico: Cifosis severa inespecífica.

¿Mal de Pott? (Foto 15)

(Tuberculosis en columna vertebral)

Estatuilla 16

Cerámica Tumaco gris, de 10,2 cm de largo, 5,8 cm y 4,2 cm en los sitios de máxima anchura y profundidad respectivamente, sin mano y pie derechos que representa un varón adulto con deformación craneana intencional de tipo tabular oblicua que luce sobre ésta un tocado y tiene además nariguera, pendientes auriculares y faldilla.

La estatuilla, con su cabeza extendida mirando hacia arriba, permite ver en el cuello, con línea de fractura accidental de la cerámica, una masa en la parte anterior infero-mediana.

Diagnóstico: ¿masa cervical anterior por bocio (coto)?

Estatuilla 17

Cerámica Tumaco gris, hueca, de una cabeza de 7,5 cm de alto, 5 cm de profundidad y 4,5 cm de ancho, que además de representar una deformación craneana intencional fronto-occipital y un aplanamiento frontal, tiene una nariz en "silla de montar" y labios prominentes que evocan rasgos de la raza negra que sólo llegó a América a partir del siglo XV.

Diagnóstico: ¿sífilis congénita?



Foto 13



Foto 14



Foto 15



Foto 16

Enfermedad no definida

Estatuilla 18

Cerámica de la costa Atlántica, rojiza, con el cuerpo completo de 12,7 cm de alto, 6,7 cm de ancho y 7,5 cm de profundidad. Adulto con genitales representados, ojos en "grano de café" y nariz prominente. Sentado y con inclinación hacia adelante. A la altura de las muñecas se nota depresión y ausencia de manos.

El contraste entre los pies con dedos esbozados por incisiones y la ausencia de éstas en la zona correspondiente a las manos, hace pensar en una *aquiria congénita*, o en una *amputación traumática* de las manos (Foto 16).

Enfermedades mal definidas

Estatuilla 19

Cerámica de la costa Atlántica, rojiza de 9,4 cm de alto, 4,9 cm de ancho y 6,3 cm de profundidad. Mujer adulta sentada a la que no le hicieron los pies y que tiene muñón, deliberadamente señalado por el artesano, del miembro superior derecho a la altura del hombro. La mano izquierda descansa en rodilla ipsolateral. Tiene un tocado en la cabeza.

Si bien el muñón hace pensar en un origen congénito de la *amelia* total del miembro superior derecho, también es posible pensar en su pérdida *traumática* (Foto 16).

Discusión

El solo hecho de haber plasmado en cerámicas y otros materiales, las alteraciones morfológicas visibles del cuerpo humano, nos está revelando que los indígenas prehispánicos colombianos tuvieron una semiología de lo evidente en el terreno de la patología.

Lo anterior nos recuerda que ellos al igual que todos los pueblos del mundo hasta el nacimiento y desarrollo de la clínica moderna, no tuvieron un diagnóstico diferencial claro de los procesos internos corporales o "invisibles" de las enfermedades.

Es posible que las figuras como las aquí descritas hayan sido utilizadas en ceremonias de curación o prevención chamánica (12) y que algunos de los portadores de ciertos defectos despertaron temor, reverencia o cualquier otro sentimiento sobrecogedor entre los individuos sanos, si notamos, por ejemplo, que el enano *acondroplásico* y el gibado aquí presentados están, el primero coronado, y el segundo sentado en un banquillo.

De las siete entidades genéticas solo la acondroplasia y el síndrome de *Crouzon* pudieron ser notados al momento de nacer, y como ninguno de éstos cursa con reducción de miembros o falta de alguna parte del cuerpo, con seguridad los niños afectados de esas enfermedades se libraron del infanticidio descrito, entre comunidades orinocenses y del valle del Magdalena, por los cronistas siglos después de haber desaparecido los tumaco (13, 14, 15).



Foto 17

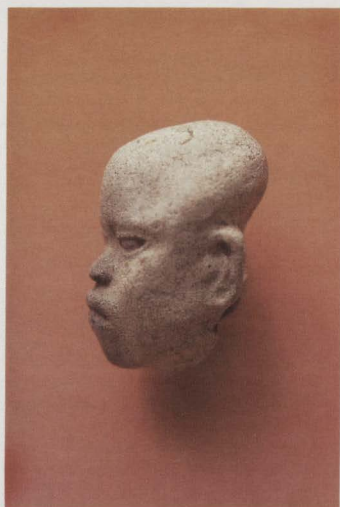


Foto 18

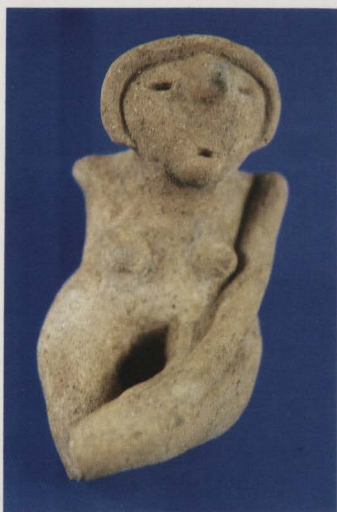


Foto 19

Conclusión

La iconografía de patologías presentada aquí revela que las enfermedades genéticas que los indígenas prehispánicos de Colombia padecieron fue similar a la que hoy se ve, y nos hace reflexionar sobre lo diferentes que pudieron ser algunas enfermedades provocadas por la interacción con el medio ambiente a las de hoy, por sus hábitos nutricionales, desconocimiento de ciertos animales domésticos, tipos de asentamiento y formas y armas para guerrear.

Se puede decir sin ambages que los indígenas prehispánicos de Colombia al representar enfermedades genéticas y adquiridas con alteraciones evidentes de la morfología tuvieron una verdadera semiología descriptiva.

BIBLIOGRAFIA

1. CORREAL, Gonzalo. "Algunas enfermedades precolombinas". Revista de la Universidad Nacional, 1985, 1: 14-27.
2. GOMEZ, A. "Patología en cerámicas precolombinas". Revista ¿Enfermedad o salud? del Inst. de Invest. Cient. y Med. Preven. Arthur S. Gillow, 1988, 14-17.
3. DICCIONARIO MEDICO. Manuales Barcelona, 3a. Edición, Salvat Editores, 1990.
4. ALCINA, J. Arte y antropología, Madrid, Alianza Editorial, 1982, 113-126.
5. GALARZA S. M.E. "La deformación craneal en Colombia". Bogotá. Departamento de Antropología. Universidad Nacional de Colombia, de la tesis, 1981, 66-96.
6. REICHEL-DOLMATOFF, G. Resúmenes: IX Congreso Latinoamericano de Genética. II Congreso Peruano de Genética, Lima, 1989, 113.
7. JONES K. "Smith's Recognizable Patterns of Human Malformation", Philadelphia, W.B. Saunders Company, 1963, 278-421.
8. WIDEMANN, H.; GROSSE, F.; DIBERN, H. "An Atlas of Characteristic Syndromes a Visual and to Diagnosis, Stuttgart, Wolffe Medical Publication Ltd., 1982, 60-164.
9. GOODMAN, R.; GORLIN, R. "Malformaciones en el lactante y en el niño". Guía ilustrada. Barcelona, Salvat Editores, 1986, 322-375.
10. GORLIN, R.; PINDBORG, J.; COHEN, M. "Síndromes of the Head and Neck", Second Edition, New York, McGraw-Hill Book Company, 1964, 12-719.
11. MAROTEAU, P. "Maladies Ossseuses de L'enfant", Paris, Flammarion Medicine Sciences, 1982, 33-290.
12. REICHEL-DOLMATOFF, G. "Arqueología en Colombia". Bogotá, Fundación Segunda Expedición Botánica, 1986, 51-109.
13. SIMON, P. "Noticias Historiales". Bogotá, Biblioteca Banco Popular, 1982, Vol. 4, 438.
14. AGUADO, P. "Recopilación Historial". Bogotá, Biblioteca de la Presidencia de la República, 1956, Vol. 1, 68.
15. GUMILLA, J. "El Orinoco Ilustrado". Barcelona: Imprenta de Carlos Gibert y Tutó, 1971: Vol. 2, 61. Santander de Quilichao, Carvajal Editores, 1983, Vol. 2, 61.