



Kuvataiteilijoiden työtilat 2003

Selvitys kuvataiteilijoiden työtiloista ja tilantarpeesta sekä tilojen lisäämisohjelma

Opetusministeriön työryhmämuistioita ja selvityksiä 2004:2

Esko Vesikansa

Opetusministeriön työryhmämuistioita ja selvityksiä.

Undervisningsministeriets arbetsgruppspromemorior och utredningar.

Kuvataiteilijoiden työtilat 2003

Selvitys kuvataiteilijoiden työtiloista ja tilantarpeesta sekä tilojen lisäämishjelma

Opetusministeriön työryhmämuistioita ja selvityksiä 2004:2



1950-luvulla alkoi ateljee-asuinrivitalojen rakentaminen



1990-luvulla työtilojen painopiste siirtyi entisiin teollisuusrakennuksiin

Opetusministeriö • Kulttuuripolitiikan osasto • 2004

Undervisningsministeriet • Kultur-, idrotts- och ungdomspolitiska avdelningen • 2004



OPETUSMINISTERIÖ

Undervisningsministeriet

MINISTRY OF EDUCATION

Ministère de l'Éducation

Opetusministeriö

Kulttuuri-, liikunta- ja nuorisopolitiikan osasto

Meritullinkatu 10,

PL 29, 00023 Valtioneuvosto

<http://www.minedu.fi/julkaisut/index.html>

Kirjapaino: Yliopistopaino, 2004

ISBN 952-442-697-8 (nid.)

ISBN 952-442-698-6 (pdf)

ISSN 1458-8102

Opetusministeriön työryhmämuistioita ja selvityksiä 2004:2

Opetusministeriölle

Työtilojen puute on maamme nopeasti kasvavan kuvataiteilijakunnan polttava ongelma erityisesti suurimmissa kuvataiteilijakaupungeissa pääkaupunkiseudun, Tampereen ja Turun vaikutusalueilla. Valtioneuvoston taide- ja taiteilijapoliittisessa periaatepäätöksessä 13.3.2003 on päätetty käynnistää opetusministeriön, kuntien kulttuurihallinnon ja taiteilijajärjestöjen yhteistyönä työtilojen lisäämiseen tähtäävä hanke: *"Hankkeen tavoitteena on taata paremmat työskentelytilat eri alojen taiteilijoille. Työssä hyödynnetään Suomen Taiteilijaseuran ateljeesäätiön selvitystä ja ohjelmallisia ehdotuksia. Työtilojen aikaansaaminen edellyttää erillistä julkista tukea. Yhteistyössä aloitteentekijänä toimii opetusministeriö ja hanke käynnistetään vuoden 2003 aikana."*

Tämä opetusministeriön toimeksiantona tehty selvitys on osa ministeriön pyrkimystä edistää kuvataiteilijoiden työskentelyedellytyksiä lisäämällä ateljeita ja työhuoneita. Selvityksessä on kartoitettu kuvataiteilijakunnan alueellista sijoittumista, erilaisia työtilaratkaisuja ja työtilatarpeita eri puolilla maata. Selvityksen rinnalla on pyritty myös määrittelemään millainen on taiteilijalle hyvä työtila.

Selvityksessä päädytään ehdottamaan taiteilijatalojen toteuttamista suurimmilla kuvataiteilijapaikkakunnilla. Toteutettavat taiteilijatalot voivat olla uudisrakennuksia, mutta nopeimmin, tehokkaimmin ja taloudellisimmin työhuoneita voidaan lisätä hankkimalla ja peruskorjaamalla taiteilijataloiksi entisestä käytöstään vapautuneita kiinteistöjä, kuten teollisuusrakennuksia, hoito- ja oppilaitoksia ja muita julkisia rakennuksia.

Selvitykseen sisältyy ehdotus tehostetuksi työtilojen lisäämisohjelmaksi vuosina 2004-2008. Investointiohjelman toteuttaminen taiteilijoiden, valtion ja kuntien yhteistoimin voisi tuottaa 300 pysyvää työhuonetta.

Selvityksen tekoon ovat osallistuneet monet henkilöt keskustellen ja kyselylomakkeeseen vastaten kunnissa, opetusministeriössä ja taiteilijajärjestöissä. Ohjelman laadinnasta ja sen linjauksista on keskusteltu Suomen Taiteilijaseuran ateljeesäätiön hallituksessa. Suurkiitokset kaikille selvitystyöhön osallistuneille.

Luovutan kiinnostavaksi, haasteelliseksi ja arveltua hankalammaksi osoittautuneen selvityksen liiteaineistoinen opetusministeriön käyttöön. Toivon valtion, kuntien ja taiteilijoiden yhdessä ryhtyvän aktiivisesti kuvataiteilijoiden työtilojen lisäämistoimiin.

Helsingissä 22. joulukuuta 2003

Esko Vesikansa
selvityksen laatija
Suomen Taiteilijaseuran ateljeesäätiön asiamies

Sisällysluettelo

Yhteenveto	1	
Sammandrag	6	
1 Selvitystyön tausta	11	
1.1 Työhuonepula	11	
1.2 Valtakunnallinen työtilapolitiikka	11	
1.3 Selvityksen rajaus ja käsitteet	13	
1.4 Selvityksen toteutus	14	
2 Kuvataiteilijat	16	
2.1 Taiteilijoiden määrän kasvu	16	
2.2 Alueellinen keskittyminen	17	
2.3 Kuvataiteilijoiden taloudellinen asema	18	
3 Kuvataiteilijoiden ateljeetilanne	20	
3.1 Yksittäiset työhuoneet	20	
3.2 Erilliset ateljeetalot ja -asunnot	21	
3.3 Ateljeeasuntalot	22	
3.4 Tyhjentyvistä rakennuksista taiteilijataloja	25	
3.5 Yhteistyöhuoneet, "pajat"	27	
4 Työtilojen tarve	29	
4.1 Työtilojen kysyntä	29	
4.2 Alueellinen näkökulma	29	
5 Työhuoneiden suunnittelu	31	
6 Työtilojen lisäämisohjelma 2004-2008	32	
6.1 Yksittäiset työhuoneet	32	
6.2 Uusien taiteilijatalojen aikaansaaminen	33	
Aloitteet ja suunnittelu	33	
Esimerkkejä taiteilijatalohankkeista	33	
Taiteilijatalojen hallinto	35	
6.3. Taiteilijatalojen rahoitusperiaatteet	36	
Ehdotus sovellettaviksi työtilojen rahoitusperiaatteiksi	37	
6.4 Ehdotukset toimintaohjelmaksi	38	
Tavoite	38	
Suunnittelu	38	
Toteutus	39	
LIITTEET		
Liite 1	Katsaus valtakunnalliseen työtilapolitiikkaan	41
Liite 2	Työtilakyselyn yhteenveto	45
Liite 3	Kyselylomake	48
Liite 4	Taiteilijamäärät ja työtilojen tarve suurimmissa kuvataiteilijakunnissa	50
Liite 5	Lähdeluettelo	52
Liite 6	Kuvaluettelo	53

Kuvailulehti

Julkaisija

Opetusministeriö

Julkaisun päivämäärä

4.2.2004

Tekijät (toimielimestä: toimielimen nimi, puheenjohtaja, sihteeri)

Esko Vesikansa

Julkaisun laji Opetusministeriön työryhmämuistioita ja selvityksiä

Toimeksiantaja

Opetusministeriö

**Toimielimen asettamis-
pvm**

Sopimuksen tekopäivä
6.6.2003

Dnro

Julkaisun nimi (myös ruotsinkielinen)

Kuvataiteilijoiden työtilat 2003,

Selvitys kuvataiteilijoiden työtiloista ja tilantarpeesta sekä tilojen lisäämishjelma.

Julkaisun osat

Muistio + liitteet

Tiivistelmä

Opetusministeriö asetti 6.6.2003 selvitysmiehen, jonka tehtävänä oli tehdä selvitys taiteilijoiden työtiloista. Projekti liittyy valtioneuvoston hyväksymään taide- ja taiteilijapoliittiseen ohjelmaan.

Selvitysmiehen tuli tehdä opetusministeriölle ehdotus lähivuosien työtilojen toimintaohjelmaa ja yksittäisten tilahankkeiden valtionavustusten rahoitusohjelmaa koskevan päätöksenteon pohjaksi. Taiteilijoiden työtiloilla tarkoitetaan tässä selvitystyössä pysyvästi kuvataiteilijoiden käyttöön tarkoitettuja työtiloja, ateljeita. Selvitys ei koske erityisiä taiteilijaresidenssihankkeita. Selvitys koskee kuvataiteilijoita (kuvanveistäjät, taidegraafikot, taidemaalarit, valokuvataiteilijat ja muut taiteilijat kuten media-, video- ja performanssitaiteilijat ym.) sekä heidän tilantarpeita lähellä olevia taiteen aloja (esim. uniikkitaide teoksia tekevät taidekäsityöläiset ja tekstiilitaiteilijat). Selvitys on tehty yhteistyössä ao. valtion ja kuntien viranomaisten ja taiteilijajärjestöjen kanssa. Selvitystyötä on käsitelty Suomen Taiteilijaseuran ateljeesäätiön hallituksessa.

Toimeksiannon taustana on maamme nopeasti kasvavan kuvataiteilijakunnan työtilojen puute erityisesti suurimmissa kuvataiteilijakaupungeissa pääkaupunkiseudun, Tampereen ja Turun vaikutusalueilla. Valtioneuvoston taide- ja taiteilijapoliittisessa periaatepäätöksessä 13.3.2003 on päätetty käynnistää opetusministeriön, kuntien kulttuurihallinnon ja taiteilijajärjestöjen yhteistyönä työtilojen lisäämiseen tähtäävä hanke: "Hankkeen tavoitteena on taata paremmat työskentelytilat eri alojen taiteilijoille. Työssä hyödynnetään Suomen Taiteilijaseuran ateljeesäätiön selvitystä ja ohjelmallisia ehdotuksia. Työtilojen aikaansaaminen edellyttää erillistä julkista tukea. Yhteistyössä aloitteentekijänä toimii opetusministeriö ja hanke käynnistetään vuoden 2003 aikana."

Selvityksessä päädytään ehdottamaan taiteilijatalojen toteuttamista suurimmilla kuvataiteilijapaikkakunnilla. Toteutettavat taiteilijatalot voivat olla uudisrakennuksia, mutta nopeimmin, tehokkaimmin ja taloudellisesti työhuoneita voidaan lisätä hankkimalla ja peruskorjaamalla taiteilijataloiksi entisestä käytöstään vapautuneita kiinteistöjä, kuten teollisuusrakennuksia, hoito- ja oppilaitoksia ja muita julkisia rakennuksia.

Selvitykseen sisältyy ehdotus tehostetuksi työtilojen lisäämishjelmakeksi vuosina 2004-2008. Investointiohjelman toteuttaminen taiteilijoiden, valtion ja kuntien yhteistoimin voisi tuottaa 300 pysyvää työhuonetta.

Avainsanat (asiasanat) ateljee, työtila, taiteilijatalo, taiteilijat

Muut tiedot

Sarjan nimi ja numero

Opetusministeriön työryhmämuistioita ja selvityksiä 2004: 2

ISSN

1458-8102

ISBN 952-442-697-8

(PDF 952-442- 698-6)

Kokonaissivumäärä

40 + liitteet

Kieli

suomi

Hinta

Luottamuksellisuus

julkinen

Jakaja

Yliopistopaino

Kustantaja

Opetusministeriö

Presentationsblad

Utgivare

Undervisningsministeriet

Utgivningsdatum

4.2.2004

Författare (uppgifter om organet: organets namn, ordförande, sekreterare) Esko Vesikansa	Typ av publikation Undervisningsministeriets arbetsgruppspromemorior och utredningar		
	Uppdragsgivare Undervisningsministeriet		
	Datum för tillsättandet av organet Avtalsdatum 6.6.2003	Dnr	
Publikation (även den finska titeln) Bildkonstnärernas arbetslokaler 2003, Utredning om bildkonstnärernas arbetslokaler och lokalbehov samt program för fler lokaler			
Publikationens delar promemoria samt bilagor			
Sammanfattning <p>Undervisningsministeriet tillsatte den 6 juni 2003 en utredningsman med uppdrag att göra en utredning om konstnärernas arbetslokaler. Projektet ansluter sig till det av statsrådet godkända konst- och konstnärspolitiska programmet.</p> <p>Utredningsmannen skulle för undervisningsministeriet lägga fram ett förslag till underlag för beslutsfattandet om ett handlingsprogram avseende arbetslokaler de närmaste åren samt om ett finansieringsprogram avseende statsunderstöd för enskilda lokalprojekt. Med arbetslokaler för konstnärer avses i detta utredningsarbete arbetslokaler, ateljéer som är varaktigt avsedda för konstnärer. Utredningen gäller inte särskilda residensprojekt. Utredningen gäller bildkonstnärer (bildhuggare, konstgrafiker, målare, fotokonstnärer och andra konstnärer såsom medie-, video- och performancekonstnärer m.m.) och konstområden som ligger nära deras lokalbehov (t.ex. konsthantverkare och textilkonstnärer som skapar unika konstverk). Utredningen har gjorts i samråd med vederbörande statliga och kommunala myndigheter och konstnärorganisationer. Utredningsarbetet har behandlats i styrelsen för Konstnärsgillet i Finland rf:s ateljéstiftelse.</p> <p>Bakgrunden till uppdraget är den snabbt tilltagande bristen på arbetslokaler för bildkonstnärerna i landet, särskilt i de städer där de flesta bildkonstnärerna finns, i huvudstadsregionen och i Tammerfors och Åbo influensområde. I statsrådets principbeslut om konst- och konstnärspolitiken från den 13 mars 2003 finns ett beslut om att ett projekt som siktar till fler arbetslokaler skall sättas i gång i samarbete mellan undervisningsministeriet, den kommunala kulturförvaltningen och konstnärorganisationerna. "Syftet med projektet är att tillförsäkra konstnärer inom olika områden bättre arbetsutrymmen. I arbetet utnyttjas bl.a. en rapport och programmässiga förslag från Konstnärsgillet i Finland rf:s Ateljéstiftelse. Arbetslokalerna förutsätter särskilt offentligt stöd. Initiativtagare i samarbetet är undervisningsministeriet och projektet sätts i gång 2003."</p> <p>Utredningsarbetet utmynnar i ett förslag om konstnärshus på de största konstnärsorterna. De föreslagna konstnärshusen kan vara nybyggen, men snabbara, effektiva och mer ekonomiskt går det att åstadkomma fler arbetsrum genom att skaffa lediga fastigheter, t.ex. industribyggnader, vårdanstalter och skolor och andra offentliga byggnader som inte längre används för sitt tidigare ändamål och bygga om dem till konstnärshus.</p> <p>Utredningen innehåller ett förslag till intensifierat program för fler arbetslokaler åren 2004-2008. Investeringsprogrammet kan genomfört i samråd mellan konstnärerna, staten och kommunerna ge 300 varaktiga arbetsrum.</p>			
Nyckelord ateljé, arbetslokal, konstnärshus, konstnärer			
Övriga uppgifter			
Seriens namn och nummer Undervisningsministeriets arbetsgruppspromemorior och utredningar 2004:2		ISSN 1458-8102	ISBN 952-442-697-8 (PDF 952-442- 698-6)
Sidoantal 40 + bilagor	Språk finska	Pris	Sekretessgrad offentlig
Distribution Universitetstrycket		Förlag Undervisningsministeriet	

Yhteenveto

Suomessa on noin 3.000 kuvataiteilijaa, joista viidennekseltä puuttuu asianmukainen työtila, ateljee. Suurin osa puuttuvista 500-600 työhuoneesta tulisi rakentaa tai peruskorjata pääkaupunkiseudulle ja muualle Etelä-Suomeen. Tässä selvityksessä ehdotetaan tehostettua työtilojen lisäysohjelmaa, jonka tavoitteena on tyydyttää polttavin tilantarve. Ehdotetun 300 uuden tai pysyväksi varmistettavan työhuoneen toteuttaminen edellyttää taiteilijoiden, kuntien ja valtion yhteistä panosta niin taiteilijatalohankkeiden suunnittelemiseksi kuin niiden rahoittamiseksi.

Valtioneuvoston asettama taide- ja taiteilijapoliittinen TAO-toimikunta totesi mietinnössään 2002 että: "Taiteilijan työskentelyolosuhteiden kannalta työtiloilla on tietyillä aloilla lähes yhtä suuri merkitys kuin apurahoituksella. Erityisesti kuvataiteessa, valokuvataiteessa, taideteollisuudessa ja tanssissa ammatin harjoittaminen ilman työ- tai harjoitustilaa on lähes mahdotonta. Tällä hetkellä edellä mainituilla aloilla on vakavia ongelmia työtilojen suhteen. Tämä ei koske ainoastaan aloittelevia taiteilijoita, vaan jo alalla pitempään toimineitakin. Keskeinen ongelma taiteilijoiden työtilojen osalta ei niinkään ole se, etteikö työtiloiksi soveltuvia tiloja ole olemassa. Tällaisten tilojen aikaansaaminen edellyttää yhteiskunnan tukea."

Valtioneuvoston taide- ja taiteilijapoliittisessa periaatepäätöksessä 13.3.2003 todettiin että "Käynnistetään opetusministeriön, kuntien kulttuurihallinnon ja taiteilijajärjestöjen yhteistyönä työtilojen lisäämiseen tähtäävä hanke. Hankkeen tavoitteena on taata paremmat työskentelytilat eri alojen taiteilijoille. Työssä hyödynnetään Suomen Taiteilijaseuran ateljeesäätöselvitystä ja ohjelmallisia ehdotuksia. Työtilojen aikaansaaminen edellyttää erillistä julkista tukea. Yhteistyössä aloitteentekijänä toimii opetusministeriö ja hanke käynnistetään vuoden 2003 aikana." Nyt käsillä oleva, opetusministeriön toimeksiantona tehty selvitys on osa tätä hanketta.

Nykyiset ateljeet ja työhuoneet

Taiteilijajärjestöjen aloitteellinen toiminta ateljeiden aikaansaamiseksi alkoi 1950-luvulla kun Suomen Taiteilijaseura rakennutti pääosin valtionavustuksen turvin kymmenen taiteilijahuoneiston rivitalon Tapiolan Nallenpolulle. Sittemmin valtion ja kuntien tuella on vastaavanlaisia ateljeasuuntaloja rakennettu 1960- ja 70-luvuilla Tampereelle, Turkuun, Lahteen, Jyväskylään, Helsinkiin ja Kuopioon. 1970-luvun jälkipuoliskolla ateljeasuuntalo-

jen tuotanto tyrehtyi, eikä koko 80-luvulla taiteilijajärjestöjen ja julkisen tukirahoituksen yhteistyöllä tuotettu uusia ateljeetalohankkeita.

1990-luvulle tultaessa alettiin etsiä uusia ratkaisuja kasvaneeseen työhuonepulaan. Taiteilijat vuokrasivat tiloja tyhjilleen jääneistä teollisuusrakennuksista ja niistä osasta kehittyi nykyisinkin toimivia taiteilijataloja. Helsingin kaupungin rahoituksella varmistuivat Kaape-litehtaan ateljeet pysyvästi taiteilijakäyttöön, samoin syntyi pysyviä tai pitkäaikaisia työtilayhteisöjä mm. Helsingin Vallilaan, Jyväskylän Tourulaan ja Seinäjoen Varikolle. Silti useimmat "taiteilijataloiksi" muuntuneet rakennukset ovat yhä vailla pysyvää ratkaisuaan, kuten Jokikadun tehtaot Turussa, Suomen Triכון tehdas Tampereella ja Sorvaajankadun tehdasrakennus Helsingissä.

Seuraavassa taulukossa esitettävä nykyisten työtilojen jakautuma-arvio perustuu tämän selvityksen yhteydessä kunnilta ja taiteilijajärjestöiltä koottuun kyselyaineistoon sekä selvityksen laatijan omaan kokemuspohjaiseen tilannearvioon.

Taulukko A: Arvio kuvataiteilijoiden työtilojen jakautumasta vuonna 2003

	taiteilijoiden määrä		osuus	
ateljee omassa talossa tai huoneistossa	450		15 %	
ateljee ateljeeasuintalossa	120		4 %	
työhuone pysyvässä taiteilijatalossa	<u>230</u>	<u>800</u>	<u>8 %</u>	<u>27 %</u>
työhuone asemaltaan epävarmassa "taiteilijatalossa"	300		10 %	
vuokrattu erillinen työhuone	<u>1.000</u>	<u>1.300</u>	<u>33 %</u>	<u>43 %</u>
vuokrattu epätyydyttävä työtila kellarissa, varastossa yms.	400		13 %	
ei työtilaa tai työskentelee kotona asuintiloissa	<u>500</u>	<u>900</u>	<u>17 %</u>	<u>30 %</u>
Yhteensä		3.000		100 %

Noin 800 taiteilijalla on arvion mukaan asianmukainen työhuone, joka on taiteilijan oma tai taiteilijaorganisaation, kunnan tai muun jatkuvuuden turvaavan omistajan hallinnassa. Lähes puolella taiteilijoista, 1.300 taiteilijalla, on vuokrattuna ainakin kohtuullisen asianmukainen työhuone avoimilta kiinteistömarkkinoilta tai esim. tulevaisuudeltaan epävarmoissa, entisestä käytöstä vapautuneissa teollisuusrakennuksissa. Kolmannes taiteilijoista työskentelee epätyydyttävissä työtiloissa kellareissa, varastotiloissa tai kotonaan ilman erillistä työhuonetta.

Kuvataiteilijoiden määrä ja työtilojen tarve

Kuvataiteilijakunnan, johon tässä selvityksessä on sisällytetty myös uniikkitaidetta tekevät muotoilijat ja taidekäsityöläiset, lukumäärä Suomessa on noin 3.000 taiteilijaa. Määrä on kaksinkertaistunut kymmenessä vuodessa. Kasvu jatkuu voimakkaana alan koulutuksen lisääntymisen ja monipuolistumisen myötä. Taidealat ovat koulutukseen hakeutuvien eniten suosimia aloja.

Kuvataiteilijakunta, samoin kuin taiteilijakunta yleensäkin, keskittyy Etelä-Suomeen. Yksin Helsingissä asuu ja työskentelee yli 40 % kuvataiteilijoista, muualla pääkaupunkiseudulla 8 %. Tampereella ja Turussa on noin 5 % taiteilijoista kummassakin. Yli kaksi kolmannesta taiteilijoista on kymmenessä suurimmassa kuvataiteilijakunnassa.

Selvityksessä on arvioitu työtilojen tarvetta tehdyn kyselyn pohjalta ja päädytty seuraavaan taiteilijakäyttöön soveltuvien ja vuokraltaan kohtuullisten työhuoneiden kysyntäarvioon:

Taulukko B: Arvio kuvataiteilijoiden pysyvien työhuoneiden tarpeesta vuonna 2003

Alue	Työhuoneiden tarve
Pääkaupunkiseutu	300 työhuonetta
Tampereen ja Turun seutu	100 työhuonetta
Pääkaupunkiseudun ”vaikutusalue” (Porvoo-Lahti-Hämeenlinna-Lohja)	100 työhuonetta
Muu maa	<u>100 työhuonetta</u>
Yhteensä	600 työhuonetta

Osa tästä tarpeesta on välitöntä asiallisen työtilan puutetta, osa epävarmojen vuokratyöhuoneiden pitkäjänteisyyden varmistamista. Suurin kysyntä keskittyy sinne missä taiteilijoi-
takin on eniten eli suurimpiin kaupunkeihin.

Työtilojen lisääminen olisi ehkä helpompaa suurten keskusten ulkopuolella. Selvityksessä on kuitenkin arvioitu, että yksin työtiloja tarjoamalla ei voida olennaisesti vaikuttaa taiteilijakunnan keskittymiseen isoihin kaupunkeihin, vaan siihen tarvittaisiin monipuolisia taide- ja taiteilijapoliittisia toimenpiteitä. Opetusministeriön aluepoliittisen linjauksen mukaisesti aluenäkökulman tulisi olla yhdistelmä kaikkia taiteilijan työskentelyedellytysten kehittämistoimia. Asiallisten ja kohtuuhintaisten työtilojen tarjonta yhdistettynä muihin taide- ja taiteilijapoliittisiin toimiin voisi jossain mitassa olla mukana purkamassa pääkaupunkiseudun taiteilijakeskittymää.

Uudet taiteilijatalot ja niiden rahoitusperiaatteet

Selvityksessä on päädytty ehdottamaan tärkeimpänä toimenpiteenä suunnittelun ja toteutuksen keskittämistä useiden työhuoneiden kokonaisuuksien, taiteilijataloihin. Vanhojen, alkuperäisestä käytöstään poistuneiden teollisuus-, sairaala-, oppilaitos- ja muiden vastaavien kiinteistöjen hankkiminen ja peruskorjaaminen taiteilijakäyttöön on tehokkain, taloudellisin ja nopein tapa tyydyttää työtilan tarvetta. Ne tarjoavat myös rakennuksina hyvät lähtökohdat asianmukaisten työhuoneiden suunnittelulle. Työhuoneiden yksityiskohtaista suunnittelua varten valmistuvat alkuvuodesta 2004 Rakennustietosäätiön laatimat työtilan suunnitteluohjeet.

Kulttuurin tuottamiseen ja esittämiseen tarkoitettut rakennukset rahoitetaan useimmiten julkisin varoin. Myös pääosa kuvataiteilijoiden pysyvistä työtiloista on toteutettu valtion ja kunnan taloudellisella tuella, vaikkakin taiteilijoiden oma panos niin pääoma- kuin ylläpito-rahoituksessa on keskeinen. Taiteilijatalojen aikaansaaminen ei ole mahdollista ilman julkista rahoitusta, vaan julkisen tuen jatkuminen on välttämätöntä myös tulevaisuudessa. Kuvataiteilijoiden omasta elinkeinostaan saamat tulot eivät riitä taiteilijatalojen pääomakustannusten kattamiseen.

Selvityksessä on esimerkkilaskelma, jossa taiteilijoiden vuokrilla katettaisiin puolet toteutettavan taiteilijatalon pääomakustannuksista ja toinen puoli tulisi valtion ja kunnan yhtä suurina avustuksina. Mikäli vuotuinen valtionavustus lisäysohjelman aikana olisi 400.000

euroa, voitaisiin tällä esimerkkilaskelman mukaisella pääomakustannusten jaolla toteuttaa 80 pysyvää työtilaa vuodessa.

Ateljeeasuintalojen ja taiteilijatalojen suunnittelu-, toteutus- ja ylläpito-organisaatiot voivat vaihdella paikkakunnittain. Hyviä kokemuksia on organisaatoratkaisuista, joissa paikkakunnan taiteilijat/taiteilijaseura ja kaupunki ovat muodostaneen yhteisen organisaation (esim. säätiön tai osakeyhtiön) hoitamaan ainakin talojen ylläpitoa, usein myös kantamaan hankkeen kokonaisvastuun toteuttajana ja omistajana.

Työtilojen lisäämisohjelma vuosina 2004-2008

Selvityksessä ehdotetaan, että vuosina 2004-2008 toteutettaisiin valtion, kuntien ja taiteilijakunnan yhteistoimin työtilojen tehostettu lisäämisohjelma. Ohjelman tavoitteeksi on asetettu 300 pysyvän työhuoneen aikaansaaminen, jolla tyydytettäisiin kiireisin kuvataiteilijoiden työhuonekysyntä. Tavoite saavutettaisiin tehokkaimmin rakentamalla ja peruskorjaamalla muutaman kymmenen työhuoneen taiteilijataloja suurimpiin kuvataiteilijakaupunkeihin. Investoinnin kokonaiskustannukset ovat 6-7 miljoonaa euroa.

Osa toteutettavista hankkeista on jo nyt vireillä olevia rakennus- ja peruskorjaushankkeita, osa edellyttää uusia aloitteita. Tilojen kartoitukseen sekä alustavien tilasuunnitelmien ja kustannusarvioiden laadintaa varten ehdotetaan opetusministeriön varaavan 30.000 euroa vuonna 2004 ja 2005.

Opetusministeriön tulisi suunnata lisäysohjelmaan 200.000 euroa vuonna 2004 ja vuosina 2005-2008 vuosittain 400.000 euroa käytettäväksi valtionavustuksena taiteilijatalojen rakentamiseen, hankkimiseen ja peruskorjaukseen. Lisäksi opetusministeriön tulisi jatkaa alueellista merkitystä omaavien työtilahankkeiden tukemista ja olemassa olevien ateljeeasuin- ja taiteilijatalojen peruskorjauksia nykyiseen tapaan noin 100.000 eurolla vuodessa. Valtionavustus voidaan korvata vastaavan suuruisella EU-tuella tapauksissa, joissa esim. maakuntien liitot osoittavat kulttuurirakentamiseen alue- ja rakennerahastotukia.

Hankkeita ei pystytä toteuttamaan ilman sijaintikuntien aktiivista panosta. Kaupunkien ja muiden kuntien tulisi osoittaa taiteilijatalohankkeiden tukemiseen vähintään esitettävää valtion tukea vastaavasti voimavaroja. Tuki voi olla esimerkiksi avustus kiinteistöjen rakentamiseen tai hankintaan ja peruskorjauksiin tai käyttöön luovutettava, kunnan muusta käytöstä vapautunut rakennus.

Taiteilijatalohankkeet edellyttävät toteuttajaorganisaatioiden lainanottoa. Lainat jäävät tiloja käyttävien taiteilijoiden vuokrissaan maksettaviksi. Taiteilijoiden mahdollisuudet osallistua hankkeiden pääomakuluihin vaihtelevat paikkakunnittain. Esimerkiksi Suomen Taiteilijaseuran ateljeesäätiön Vallilan taiteilijatalon rahoituksesta puolet rahoitettiin taiteilijoiden vuokrilla katettavilla lainoilla. Kaikilla paikkakunnilla ja kaikissa hankkeissa ei esim. yleisen vuokratason ja taiteilijoiden työskentelyedellytysten vuoksi ole mahdollista päätyä näin korkeaan lainaosuuteen, vaan julkisen tuen osuuden tulee olla korkeampi.

Eri puolilla sijaitsevien ateljeeasuintaloja ja taiteilijataloja ylläpitävien organisaatioiden (säätiöt, yhdistykset, kiinteistöyhtiöt ja kunnat) tulisi aloittaa yhteistyö, johon opetusministeriö voi osallistua koordinoijana. Yhteistyön tavoitteena on uusien tilahankkeiden edistäminen ja ateljeeasuintalojen ja taiteilijatalojen ylläpitoon liittyvien yhteisten käytäntöjen ja mm. tiedotuksen kehittäminen. Yhteistoiminnan käytännön järjestäjäksi ehdotetaan Suomen

Taiteilijaseuran ateljeesäätiötä. Yhteistyön käynnistämismuutoksen selvitys- ja kehittämistoimenpiteisiin ehdotetaan 10.000 euron valtionavustusta vuosina 2004 ja 2005.

Ehdotettu investointiohjelma perustuu taiteilijoiden, kuntien ja valtion yhteisrahoitukseen. Opetusministeriön ehdotetaan rahoittavan kuvataiteilijoiden työtilahankkeita vuonna 2004 yhteensä 340.000 eurolla, 2005 540.000 eurolla ja vuosina 2006-2008 500.000 eurolla vuodessa. Pysyväisluontoista, vuosittain vaihtelevasti tähänkin asti harkinnanvaraisena valtionavustuksena myönnettyä rahoitusta, on tästä vuotuisesti noin 100.000 euroa. Tavoitteen saavuttamiseksi kuntien taloudellisen tuen tulisi olla arvoltaan vähintään yhtä suurta.

Sammandrag

Det finns cirka 3 000 bildkonstnärer i Finland. En femtedel av dem saknar lämpligt arbetsutrymme, ateljé. Merparten av de 500-600 arbetsrum som behövs bör byggas eller åstadkommas genom grundliga reparationer i huvudstadsregionen och på andra ställen i södra Finland. I denna utredning föreslås ett intensifierat program för fler arbetslokaler i syfte att tillgodose det akutaste behovet. För att kunna förverkligas kräver förslaget om 300 nya eller varaktigt säkrade arbetsrum gemensamma satsningar av konstnärerna, kommunerna och staten såväl i planeringen som i finansieringen av projekten för konstnärshus.

Den av statsrådet tillsatta konst- och konstnärspolitiska kommissionen konstaterade i sitt betänkande år 2002: "På vissa områden har arbetslokalerna nästan lika stor betydelse för konstnärernas arbetsförhållanden som stipendiefinansieringen. Utan arbets- eller träningslokaler är det nästan omöjligt att yrkesmässigt utöva i synnerhet bildkonst, fotokonst, konstindustriell verksamhet och dans. I dag har dessa konstområden allvarliga problem med arbetslokalerna. Det här gäller inte bara nya konstnärer som inleder verksamheten utan också konstnärer som varit verksamma en längre tid. Det viktigaste problemet i fråga om konstnärernas arbetslokaler är snarare att det inte finns lämpliga lokaler än att befintliga lokaler inte får tas i bruk. Samhällets stöd behövs för att lämpliga lokaler skall fås till stånd."

I statsrådets konst- och konstnärspolitiska principbeslut av den 13 mars 2003 konstateras "Ett projekt som siktar till fler arbetslokaler sätts i gång i samarbete mellan undervisningsministeriet, den kommunala kulturförvaltningen och konstnärorganisationerna. Syftet med projektet är att tillförsäkra konstnärer inom olika områden bättre arbetsutrymme. I arbetet utnyttjas bl.a. en rapport och programmässiga förslag från Konstnärsgillet i Finland rf:s Ateljéstiftelse. Arbetslokalerna förutsätter särskilt offentligt stöd. Initiativtagare i samarbetet är undervisningsministeriet och projektet sätts i gång 2003."

Föreliggande utredning som gjorts på uppdrag av undervisningsministeriet, är ett led i detta projekt.

Nuvarande ateljéer och arbetsrum

Konstnårsorganisationerna väckte sina första initiativ om att få till stånd ateljéer på 1950-talet, då Konstnärsgillet i Finland i huvudsak med statligt understöd lät bygga ett radhus med tio konstnärslägenheter på Nallestigen i Hagalund i Esbo. Senare har motsvarande ateljébostäder byggts med statligt och kommunalt stöd på 1960- och 1970-talet i Tammerfors, Åbo, Lahtis, Jyväskylä, Helsingfors och Kuopio. Under senare hälften av 1970-talet avstannade produktionen av ateljébostäder, och på hela 1980-talet genomfördes inte ett enda nytt ateljéprojekt med offentlig stödfinansiering till konstnårsorganisationerna.

Inne på 1990-talet började man leta efter nya lösningar på den allt större bristen på arbetsrum. Konstnärerna hyrde rum i tomma industribyggnader och en del av dessa har utvecklats till konstnärshus, som fungerar än i dag. Med finansiering från Helsingfors stad tryggades ateljéerna i Kabelfabriken varaktigt för konstnärsbruk, likaså föddes bestående eller långvariga kollektiva arbetsutrymmen bl.a. i Vallgård i Helsingfors, Tourula i Jyväskylä och Varikko i Seinäjoki. Trots det finns det för de flesta av de byggnader som omvandlades till "konstnärshus", t.ex. Ågatans fabriker i Åbo, Suomen Trikoos fabrik i Tammerfors och fabriksbyggnaden på Svarvargatan i Helsingfors, fortfarande ingen bestående lösning.

Följande tabell visar i vilken typ av utrymmen bildkonstnärerna för närvarande arbetar. Fördelningen är en uppskattning på basis av hur kommuner och konstnårsorganisationer svarade på en enkät inom denna utredning samt av utredarens egen erfarenhetsbaserade lägesbedömning.

Tabell A: Uppskattning av utrymmen som bildkonstnärerna arbetar i 2003

	konstnärer, antal		andel	
ateljé i eget hus eller i egen lägenhet	450		15 %	
ateljé i hus med ateljébostäder	120		4 %	
arbetsrum i varaktigt konstnärshus	<u>230</u>	<u>800</u>	<u>8 %</u>	<u>27 %</u>
arbetsrum i "konstnärshus" med osäker ställning	300		10 %	
hyrt eget arbetsrum	<u>1.000</u>	<u>1.300</u>	<u>33 %</u>	<u>43 %</u>
hyrt otillfredsställande arbetsrum i källare, lager e.d.	400		13 %	
saknar arbetsrum eller arbetar hemma i bostadsutrymme	<u>500</u>	<u>900</u>	<u>17 %</u>	<u>30 %</u>
Sammanlagt		3.000		100 %

Cirka 800 konstnärer har enligt uppskattningen ett adekvat arbetsrum, som konstnären själv äger eller som innehas av en konstnårsorganisation, kommun eller någon annan ägare som tryggar fortsatt användning. Nästan hälften av konstnärerna, 1 300, hyr ett åtminstone skäligt adekvat arbetsrum på den öppna fastighetsmarknaden eller t.ex. i en före detta industribyggnad med osäker framtid. En tredjedel av konstnärerna arbetar i otillfredsställande utrymmen i källare, lagerutrymmen eller hemma utan eget arbetsrum.

Antalet bildkonstnärer och behovet av arbetslokaler

Bildkonstnärskåren, som i denna utredning inbegriper även formgivare som framställer unik konst och konsthantverkare, omfattar i Finland ca 3 000 konstnärer. Antalet har fördubblats på tio år. Ökningen är fortfarande kraftig till följd av en ökad och mångsidigare utbildning. Konstområdena hör till de mest populära ansökningsområdena.

Bildkonstnärerna, liksom konstnärerna över lag, är koncentrerade till södra Finland. Enbart i Helsingfors bor och arbetar över 40 % av alla bildkonstnärer, i huvudstadsregionen i övrigt 8 %. Både i Tammerfors och Åbo finns ca 5 % av konstnärerna. Över två tredjedelar av konstnärerna finns i de tio största kommunerna vad gäller antalet bildkonstnärer.

Behovet av arbetslokaler har i utredningen bedömts utifrån svaren på den enkät som ingick i utredningen. Tabell B visar en skattning av efterfrågan på arbetsrum som är lämpade för en konstnär till skälig hyra.

Tabell B: Uppskattat behov av varaktiga arbetsrum för bildkonstnärer 2003

Regionen	Behov
Huvudstadsregionen	300 arbetsrum
Tammerfors- och Åboregionen	100 arbetsrum
Huvudstadsregionens ”influensområde” (Borgå-Lahtis-Tavastehus-Lojo)	100 arbetsrum
Landet i övrigt	<u>100 arbetsrum</u>
Sammanlagt	600 arbetsrum

En del av behovet utgörs av omedelbar brist på adekvat arbetsutrymme, en del av försäkringen om tillgången till hyrda arbetsrum som är osäkra, för en längre tid. Den största efterfrågan koncentreras till samma områden som konstnärerna, dvs. till de största städerna.

Att skaffa fler arbetslokaler är kanske lättare utanför de stora städerna. I utredningen görs dock bedömningen att man inte enbart genom att erbjuda arbetsutrymmen väsentligt kan påverka konstnärernas koncentration till de stora städerna, utan för detta behövs allsidiga konst- och konstnärspolitiska åtgärder. Enligt undervisningsministeriets regionalpolitiska linje bör det regionala perspektivet vara en kombination av alla åtgärder i syfte att utveckla konstnärernas arbetsvillkor. Att erbjuda adekvata arbetslokaler till skäligt pris i kombination med andra konst- och konstnärspolitiska åtgärder kunde i någon mån bidra till att lätta upp koncentrationen av konstnärer till huvudstadsregionen.

Nya konstnärshus och principerna för finansieringen av dem

Utredningen har stannat för att som den viktigaste åtgärden föreslå att planeringen och genomförandet koncentreras till helheter bestående av ett flertal arbetsrum, konstnärshus. Att för konstnärerna skaffa och grundligt reparera gamla industri-, sjukhus-, läroanstalts- och andra motsvarande fastigheter som inte längre används för sitt ursprungliga ändamål är det mest effektiva, ekonomiska och snabbaste sättet att tillgodose behovet av arbetslokaler. Dessa fastigheter erbjuder som byggnader goda utgångspunkter för en adekvat planering av arbetsrum. För den detaljerade planeringen av arbetsrummen kommer Bygginformationsstiftelsens anvisningar för planering av arbetslokaler att bli klara i början av 2004

Byggnader avsedda för produktion och presentation av kultur finansieras oftast med offentliga medel. Även merparten av de permanenta arbetslokalerna för bildkonstnärer har ordnats med ekonomiskt stöd av staten och kommunerna, även om också konstnärernas egen insats i såväl kapital- som driftfinansieringen är central. Konstnärshus kan inte skaf-

fas utan offentlig finansiering, utan ett fortsatt offentligt stöd är nödvändigt även i framtiden. De inkomster som konstnärerna har av sin egen näring räcker inte för att täcka kapitalkostnaderna för konstnärshus.

Utredningen innehåller en modellberäkning där hälften av kapitalkostnaderna för ett konstnärshus täcks med hyror som konstnärerna betalar och hälften med statliga och kommunala understöd. Om det årliga statsunderstödet under programperioden är 400 000 euro, kan 80 permanenta arbetslokaler per år skaffas med en sådan fördelning av kapitalkostnaderna.

Organisatoriskt kunde planeringen, genomförandet och förvaltningen av ateljébostäder och konstnärshus variera från ort till ort. Det finns goda erfarenheter av organisationslösningar där ortens konstnärer/konstnärsgille och staden har bildat en gemensam organisation (t.ex. stiftelse eller aktiebolag) för att sköta åtminstone förvaltningen av husen, ofta också i egenskap av den som genomför projektet eller äger huset, bära hela ansvaret.

Programmet för fler arbetslokaler 2004-2008

I utredningen föreslås att staten, kommunerna och konstnärskåren tillsammans genomför ett intensifierat program för att öka antalet arbetslokaler under åren 2004-2008. Som mål för programmet anges 300 nya varaktiga arbetsrum, vilket skulle tillfredsställa den mest akuta efterfrågan på arbetsrum bland bildkonstnärerna. Det effektivaste sättet att nå målet skulle vara att bygga eller grundligt reparera konstnärshus med några tiotal arbetsrum i de städer som har de flesta bildkonstnärerna. Totalkostnaderna för investeringen uppgår till 6-7 miljoner euro.

En del av projekten har redan satt i gång som bygg- eller saneringsprojekt, en del kräver nya initiativ. För en lokalkartläggning och för preliminära lokalplaner och kostnadskalkyler föreslås att undervisningsministeriet reserverar 30 000 euro åren 2004 och 2005.

Undervisningsministeriet bör år 2004 tilldela programmet för fler arbetslokaler 200 000 euro och åren 2005-2008 årligen 400 000 euro i statsunderstöd för att bygga, skaffa och grundligt reparera konstnärshus. Dessutom bör ministeriet fortsätta stödet för lokalprojekt av regional betydelse samt de grundliga reparationerna av befintliga ateljébostäder och konstnärshus som förut med ca 100 000 euro per år. Statsunderstödet kan ersättas med ett EU-stöd av motsvarande storlek i sådana fall där t.ex. förbunden på landskapsnivå anvisar medel för kulturellt byggande ur region- och strukturfonderna.

Projekten kan inte fullföljas utan kommunernas aktiva insats. Städer och andra kommuner där projekten genomförs bör anvisa resurser motsvarande minst det föreslagna statliga stödet för konstnärshusprojekt. Stödet kan utgöras av t.ex. understöd för att bygga eller skaffa fastigheter och grundläggande reparationer eller överlåtande av byggnader som kommunen inte längre använder för andra ändamål.

Husprojekten förutsätter låntagning i de organisationer som genomför dem. Det blir konstnärerna som i sina lokalyror måste betala lånen. Konstnärernas möjligheter att betala en del av kapitalkostnaderna för projekten varierar från ort till ort. Till exempel konstnärshuset i Vallgård, som ägs av Ateljéstiftelsen för Konstnärsgillet i Finland, finansierades till hälften med lån som täcks med hyror av konstnärerna. På grund av t.ex. den allmänna hyresnivån och konstnärernas arbetsvillkor är det inte på alla orter och i alla

projekt möjligt att gå in för en så hög låneandel, utan det offentliga stödet måste stå för en större del.

Huvudmännen (stiftelser, föreningar, fastighetsbolag och kommuner) för hus med ateljébostäder och konstnärshus som är belägna på olika orter borde inleda samarbete, där undervisningsministeriet kunde ha rollen som samordnare. Syftet med samarbetet är att främja nya lokalprojekt och utveckla den gemensamma praxisen för förvaltningen av ateljébostäder och konstnärshus, liksom även informationen om dessa. Som praktisk arrangör för samarbetet föreslås Ateljéstiftelsen för Konstnärsgillet i Finland. För utrednings- och utvecklingsåtgärder i startskedet av samarbetet föreslås 10 000 euro i statsunderstöd åren 2004 och 2005.

Det föreslagna investeringsprogrammet bygger på samfinansiering mellan konstnärer, kommuner och staten. Undervisningsministeriet föreslås år 2004 finansiera lokalprojekten för bildkonstnärer med sammanlagt 340 000 euro, år 2005 med 540 000 euro och åren 2006-2008 med 500 000 euro per år. Cirka 100 000 euro per år av detta utgörs av den finansiering av varaktig karaktär och av årligen varierande storlek som även hittills beviljats i statsunderstöd enligt prövning. För att målet skall kunna nås bör kommunernas ekonomiska stöd vara minst lika stort.

1 Selvitystyön tausta

1.1 Työhuonepula

Kuvataiteilijoiden työtilojen puute on ollut jatkuva ongelma. Kuitenkin työtila, ateljee, on kuvataiteilijan keskeinen työväline, resurssi jota ilman taiteellista työtä ei voi tehdä. Hyvä työhuone on riittävän tilava ja korkea, valoisa, asiallisen LVIS-varustuksen ja hyvät kulkuyhteydet omaava, pysyvä ja kohtuuhintainen tila. Vain pieni osa kuvataiteilijoista pääsee työskentelemään tilassa, joka täyttää kaikki hyvän työhuoneen vaatimukset. Ehkä vain neljännes kuvataiteilijoista on työtiloissa, joiden omistus (taiteilija itse, taiteilijoiden säätiö, kunta, muu instituutio) turvaa pysyvän työtilan ja vakaan kustannustason.

Kuvataiteilijakunta on kasvanut nopeasti, taiteilijoiden määrä on yli kaksinkertaistunut kymmenessä vuodessa. Kuvataiteilijakunta keskittyy muutamaaan keskukseseen, pääkaupunkiseudulle, Turkuun ja Tampereelle, mutta nyttemmin myös muutamaaan muuhun kuvataidekeskukseen. Puolet kuvataiteilijoista asuu pääkaupunkiseudulla, ja keskittyminen suuriin keskuksiin on lisääntynyt viime vuosina.

Työtilaongelma kytkeytyy kuvataiteilijoiden heikkoon taloudelliseen asemaan. Tutkimusten mukaan niin Suomessa kuin muissakin maissa kuvataiteilijat kuuluvat taiteilijakunnan huonoimmin ansaitsevaan osaan. Useimmilla heistä taiteellisen toiminnan tuotot eivät riitä kunnollisen työtilan hankkimiseen vapailta huoneistomarkkinoilta ja sen ylläpitämiseen. Kuvataiteilija joutuu itse rahoittamaan työvälineensä, siis myös työtilansa, toisin kuin esimerkiksi moni esittävä taiteilija.

Kuvataiteilijakunnan lukumäärän voimakas kasvu ja kiinteistömarkkinoiden kiristyminen 1990-luvun lopulta lähtien ovat johtaneet akuuttiin työtilakriisiin, joka on todettu mm. valtioneuvoston taide- ja taiteilijapolitisessa periaatepäätöksessä 2003. Taiteilijakunnan nopea kasvu lähivuosina tulee entisestään vaikeuttamaan tilannetta. Nyt käsillä oleva selvitys pyrkii osaltaan etsimään suuntaviivoja tämänhetkisestä kriisistä selviytymiseen.

1.2 Valtakunnallinen työtilapolitiikka

Kuvataiteilijoiden toiminta työtilojen hankkimiseksi aktivoitui 1950-luvulla. Suurin toivein Helsingin kaupungin Olympiakylään rakennuttamat 40 ateljeeasuntoa karkasivat kustannustasonsa vuoksi taiteilijoiden ulottumattomiin. Vuosikymmenen puolivälissä Suomen Taiteilijaseura toteutti kolme mittavaa työtilahanketta: Tapiolan ateljeerivitalon rakentaminen Espooseen, Oulunkylän vanhan koulun ostaminen työtiloiksi Helsingistä ja Marbellan ateljeetalon hankinta Espanjasta. Ateljeeasuintalojen rakentaminen jatkui 1960-luvulla Tampereella ja Turussa. Kaikki nämä hankkeet toteutettiin merkittävällä valtion ja osin kaupungin tukirahoituksella. Taiteilijoiden ottamalla lainarahoituksella rakennettiin Järvenpäähän 5 huoneiston ateljeerivitalo vuonna 1966.



Ensimmäinen ateljeerivitalo rakennettiin Tapiolan Nallenpolulle vuonna 1955

kuva Simo Rista

Vuonna 1965 linjattiin valtakunnallista taiteilijapolitiikkaa Lauri Ahon johtamassa Valtion taidekomiteassa, jolloin kuvataiteilijoiden suurimpien tarpeiden todettiin olevan Helsingissä, Tampereella ja Turussa, mutta "näissä kaupungeissa ilmenevän tarpeen tyydyttämisen rinnalla olisi ateljeita rakennettava maan muihinkin osiin, niin että nykyisin suppeahko alueellinen keskitys vähenisi."

Ateljeerivitalojen rakentaminen jatkui 1970-luvulla Lahdessa, Helsingin Myllypurossa ja Oulunkylässä, Jyväskylässä ja Kuopiossa.

Opetusministeriö teetti valtion kuvataidetoimikunnan aloitteesta 1980-luvun alussa selvityksen kuvataiteilijoiden ateljeetilanteesta sekä ateljeetilojen suunnittelussa huomioitavista tekijöistä. Juha Ilosen ja Jyrki Yläoutisen selvitys "Ateljee - kuvataiteilijan työväline" (1984) vahvisti ennakkokäsityksen kuvataiteilijoiden huonosta ateljeetilanteesta: vailla työtilaa oli 5 % taiteilijoista, runsas neljännes työskenteli puutteellisessa työtilassa ja 40 % taiteilijoista ilmoitti työskentelevänsä käyttökelpoisessa, mutta ei täysin sopivassa työtilassa. Vain neljännes ilmoitti työskentelevänsä täysin soveltuvassa tilassa. Heikoimmassa asemassa olivat nuoret taiteilijat.

1980-luvun lopulla ja 90-luvulla suurimmissa keskuksissa tuli tarjolle tyhjentyneitä teollisuusrakennuksia, joista taiteilijat saattoivat vuokrata työtiloja. Useimmissa tapauksissa taiteilijat tekivät yksittäisiä, usein lyhyitä vuokrasopimuksia kiinteistöjen omistajien kanssa ja näin muotoutui vähitellen taiteilijayhteisöjä. Uutta pysyvää käyttöä tai purkamista odottavien kiinteistöjen vuokrat olivat taiteilijoille sopivan edullisia.



Muutama näistä on sittemmin vakiintunut pysyväksi taiteilijataloksi, kuten kuvan Kaapelitehdas 1990-luvulla Helsingissä Kaapelitehdas, osa on siirtynyt muuhun käyttöön (mm. Tampereella Finlayson, Helsingissä Sörnäisten alue) ja osan tulevaisuus on yhä epäselvä (esim. Helsingin Herttoniemi ja Turun Jokikatu).

Suomen Taiteilijaseuran ateljeesäätiö laati 2000-luvun alussa työtilojen lisäämiseksi ohjelmaehdotuksen, jossa todettiin: "Kuvataiteilijoiden työtilaongelma on kriisiytynyt. Kuvataiteilijoita valmistuu runsaasti, mutta vastaavasti työtiloja ei vapaudu käyttöön. Päinvastoin, taloudellinen toimeliaisuus on viemässä merkittävän osan olemassa olevistakin työtiloista kuvataiteilijoiden ulottumattomiin pois purkamisen, kiinteistöjalostuksen ja vuokrien rajun nousun vuoksi. Kriisin ratkaisemiseksi tarvitaan lähivuosina nopeita valtion ja kuntien kulttuurihallinnon sekä taiteilijakunnan yhteisiä toimenpiteitä."

Paavo Lipposen II-hallituksen asettaman TAO-toimikunnan mietintö "Taide on mahdollisuuksia" valmistui keväällä 2002. Mietinnössä nivottiin yhteen yleinen taidepoliittinen tarkastelu ja konkreettiset taiteilijapoliittiset ehdotukset. Myös taiteilijoiden työtilaongelma nostettiin esiin: "Taiteilijan työskentelyolosuhteiden kannalta työtiloilla on tietyillä aloilla lähes yhtä suuri merkitys kuin apurahoituksella. Erityisesti kuvataiteessa, valokuvataiteessa, taideteollisuudessa ja tanssissa ammatin harjoittaminen ilman työ- tai harjoitustilaa on lähes mahdotonta. Tällä hetkellä edellä mainituilla aloilla on vakavia ongelmia työtilojen suhteen. Tämä ei koske ainoastaan aloittelevia taiteilijoita, vaan jo alalla pitempään toimineitakin. Keskeinen ongelma taiteilijoiden työtilojen osalta ei niinkään ole se, etteikö työtiloiksi soveltuvia tiloja ole olemassa. Tällaisten tilojen aikaansaaminen edellyttää yhteiskunnan tukea."

Valtioneuvosto hyväksyi TAO-toimikunnan linjaukset taide- ja taiteilijapoliittisessa periaatepäätöksessään 13.3.2003:

"Käynnistetään opetusministeriön, kuntien kulttuurihallinnon ja taiteilijajärjestöjen yhteistyönä työtilojen lisäämiseen tähtäävä hanke. Hankkeen tavoitteena on taata paremmat työskentelytilat eri alojen taiteilijoille. Työssä hyödynnetään Suomen Taiteilijaseuran ateljeesäätiön selvitystä ja ohjelmallisia ehdotuksia. Työtilojen aikaansaaminen edellyttää erillistä julkista tukea. Yhteistyössä aloitteentekijänä toimii opetusministeriö ja hanke käynnistetään vuoden 2003 aikana."

Valtioneuvoston periaatepäätöksen nojalla on opetusministeriö käynnistänyt nyt käsillä olevan selvityshankkeen.

Yksityiskohtaisempi katsaus valtakunnalliseen työtilapolitiikkaan on liitteenä 1.

1.3 Selvityksen rajaus ja käsitteet

Tämä työtilaselvitys kohdistuu kuvataiteilijoihin sekä heihin työtilan tarpeiltaan rinnastettaviin taidekäsityöläisiin ja teollisiin muotoilijoihin Käytännössä rajaus täsmentyy Suomen Taiteilijaseuran jäsenjärjestöjen taiteenaloihin (kuvanveistäjät, muu- ja mediataiteilijat, taidegraafikot, taidemaalarit ja valokuvataiteilijat) ja Teollisuustaitteen Liitto Ornamon ns. uniikkitaideteoksia tekeviin (tekstiilitaiteilijat, taidekäsityöläiset, keramiikka-, lasi- ja metallitaiteilijat) taiteilijoihin.

Tässä selvityksessä on käytetty mm. seuraavia käsitteitä:

- Ateljee, työtila, työhuone. Kuvataiteilijan työskentelytila, johon usein sisältyvät myös mm. lepo- ja varastotilat. Ateljee-sana on vakiintunut käyttöön useimmiten asunnon yhteydessä olevasta työtilasta, mutta sisällöllistä tai laadullista eroa ei näillä käsitteillä ole.

- Ateljeeasuintalo. Rakennus jossa on yksi tai useampi huoneisto, jonka muodostavat kuvataiteilijan työtila ja asunto. (Näitä kutsutaan verrattain usein ateljeetaloiksi.)
- Taiteilijatalo. Rakennus, jossa on useamman taiteilijan työhuoneet.
- Työtilaorganisaatio. Organisaatio, joka omistaa ja/tai hallinnoi yhtä tai useampaa ateljeeasuin- tai taiteilijataloa, joista käytetään yhteisnimeä työtilayhteisö.

Huolimatta tässä määritellyistä käsitteistä ko. sanoja joudutaan käyttämään muussakin merkityksessä esim. silloin kun jonkun työtilayhteisön vakiintunut nimi on ristiriidassa näiden käsitteiden kanssa. Samaa käsitelmääritelyä käytetään Rakennustietosäätiön valmistuvassa Kuvataiteilijoiden työtilojen suunnitteluohjeessa (2004).

Tämän selvityksen pääpaino on ateljeeasuintaloissa ja taiteilijataloissa, jotka useamman taiteilijan työtilayhteisöinä tarjoavat parhaat mahdollisuudet nopealle ja tehokkaalle työtilojen lisäämisohjelmalle. Tämän vuoksi on selvityksessä ja mm. tehdyssä kyselyssä kartoitettu erityisesti työtilayhteisöjä, eikä ole kattavasti tutkittu yksittäisten taiteilijoiden erillisten työtilojen määrää, laatua tai taloudellista tilannetta.

Viime vuosina lisääntyneen taiteilijaresidenssitoiminnan tarpeita ei tässä selvityksessä ole selvitetty, vaan on keskitytty taiteilijoiden pysyvien työtilojen kartoittamiseen ja niiden lisäsohjelman pohjustamiseen.

1.4 Selvityksen toteutus

Opetusministeriö ja Suomen Taiteilijaseuran asiamies Esko Vesikansa sopivat tämän selvityksen tekemisestä kesäkuussa 2003. Sopimuksen mukaan "projektin tarkoituksena on tehdä selvitys taiteilijoiden työtiloista. Projekti liittyy valtioneuvoston hyväksymään taide- ja taiteilijapolitiittiseen ohjelmaan. Selvityksen perusteella konsultin tulee tehdä opetusministeriölle ehdotus lähivuosien työtilojen toimintaohjelmaa ja yksittäisten tilahankkeiden valtionavustusten rahoitusohjelmaa koskevan päätöksenteon pohjaksi. Taiteilijoiden työtiloilla tarkoitetaan tässä selvitystyössä pysyvästi kuvataiteilijoiden käyttöön tarkoitettuja työtiloja, ateljeita. Selvitys ei koske erityisiä taiteilijaresidenssihankkeita. Selvitys koskee kuvataiteilijoita (kuvanveistäjät, taidegraafikot, taidemaalarit, valokuvataiteilijat ja muut taiteilijat kuten media-, video- ja performanssitäiteilijat ym.) sekä heidän tilantarpeita lähellä olevia taiteen aloja (esim. uniikkitaide- ja taidekeskityöläiset ja tekstiilitaiteilijat). Selvitys tulee tehdä yhteistyössä ao. valtion ja kuntien viranomaisten ja taiteilijajärjestöjen kanssa."

Selvitystyön aineistona on käytetty olemassa olevia tietoja taiteilijakunnasta (mm. taiteen keskustoimikunnan tutkimukset, järjestöjen tilastot) sekä eri ateljee- ja taiteilijataloista koottuja tietoja.

Käytettävissä olleiden tietojen täydentämiseksi ja eri puolilla maata vallitsevan ateljeetilanteen ja -tarpeen kartoittamiseksi lähetettiin väkiluvultaan 35 suurimmalle kunnalle kysely. Lisäksi kysely lähetettiin muutamalle muulle kunnalle, joilla tiedettiin olevan vireillä työtilahankkeita. Kyselylomake on liitteenä 3. Kuntakyselyn rinnalla lähetettiin sama kyselylomake 60 ammattikuvataiteilijoiden paikalliselle järjestölle. Näiden vastausaktiivisuus oli hyvä ja täydensi alueellisesti verrattain kattavaksi kuvan taiteilijakunnan kokemasta ateljeetilanteesta ja -tarpeesta. Kysely lähetettiin tiedoksi myös taiteen keskustoimikunnille ja alueellisille taidetoimikunnille, joilta saatiin hyödyllistä lisäinformaatiota. Kyselylomake on liitteenä 3.

Kyselyn yhteenveto on liitteenä 2.

Työn edetessä on oltu yhteydessä opetusministeriön edustajiin (hankkeen yhteyshenkilö Kari Poutasuohon sekä johtaja Rauno Anttilaan ja kulttuuriasiainneuvos Tiina Eerikäiseen). Raportin laadinnan eri vaiheissa selvitystyöstä on keskusteltu Suomen Taiteilijaseuran ateljeesäitiön hallituksen piirissä.

2 Kuvataiteilijat

2.1 Taiteilijoiden määrän kasvu

Kuvataiteilijoiden lukumäärästä eri paikkakunnilla ei ole yksiselitteistä tilastoa. Tämän selvityksen yhteydessä lukumäärän arviointia hankaloittaa lisäksi kuvataiteen alan laajentaminen kattamaan uniikkitaidekäsitöiden ja -muotoilun. Tässä selvityksessä tehtävien ehdotusten kannalta esitettävistä tiedoista saanee kuitenkin riittävästi suuntaa antavan kuvan.

Suomen Taiteilijaseura (STS) kokoaa piiriinsä taiteenalakohtaisten valtakunnallisten liittojensa kautta pääosan ammattikuvataiteilijoista. STS:n jäsenmäärän kehityksestä on käytettävissä taulukko 1.

Taulukko 1: Suomen Taiteilijaseuran jäsenjärjestöjen taiteilijamäärän kehitys 1969-2000.
Lähde: Paula Karhunen: Tilastotietoa taiteilijoiden määrästä, Taiteen keskus-
toimikunnan tilastotiedote 1/2002, sivu 8.
(Taulukosta puuttuvat 90- ja 00-luvulla STS:aan liittyneet jäsenjärjestöt)

	1969	1989	2000
Suomen Kuvanveistäjäliitto	84	179	313
Suomen Taidegraafikot	108	240	312
Taidemaalari liitto	<u>260</u>	<u>638</u>	<u>1.181</u>
Yhteensä	452	1.057	1.806

Taulukosta näkyy se olennainen suuntaus, että kuvataiteilijakunnan lukumäärä on vähintään nelinkertaistunut kolmessakymmenessä vuodessa.

Kun perinteisiin kuvataiteilijoihin lisätään uudet alat eli STS:aan viime vuosina liittyneet valokuvataiteilijat ja "muu-taiteilijat" sekä arvio Teollisuustaiteen liitto Ornamon piiriin kuuluvista "uniikkitaiteilijoista" päädytään taulukko 2:n mukaiseen vuoden 2003 tilanteeseen:

Taulukko 2: Suomen Taiteilijaseuran ja Ornamon jäsenmäärä vuonna 2003.
Lähde: Järjestöjen jäsentiedot

Suomen Taiteilijaseura		
Muu ry	330	
Suomen Kuvanveistäjäliitto	331	
Suomen Taidegraafikot	327	
Taidemaalari liitto	1.235	
Valokuvataiteilijoiden liitto	<u>235</u>	<u>2.458</u>
Ornamo (arvio "uniikkitaiteilijoista")		
Taidekäsitöläiset Taiko	90	
Tekstiilitaiteilijat Texo	280	
Muu Ornamo	<u>10</u>	<u>380</u>
STS ja Ornamo yhteensä		2.838

Näihin lukuihin sisältyy päällekkäisyyksiä eli sama henkilö on jäsenenä useammassakin järjestössä. Päällekkäisjäsenyyksien määrä on noin 10 % kokonaismäärästä.

Toisaalta kaikki ammatissa toimivat kuvataiteilijat eivät kuulu valtakunnallisiin taiteilijajärjestöihin. Usein on arvioitu järjestöjen ulkopuolella olevan kymmenkunta prosenttia taiteilijoista, mutta arvio ei perustu tutkimustietoon. Tämän selvityksen yhteydessä kunnista ja paikallisista taiteilijajärjestöistä koottu aineisto antaa aiheen olettaa, että valtakunnallisten järjestöjen ulkopuolella olevien taiteilijoiden lukumäärä on aiempaa arviota suurempi.

Merkittävä tekijä kuvataiteilijakunnan kasvussa on ollut taiteilijakoulutuksen lisääntyminen. Yliopistotasoisesti kuvataiteilijan koulutusta saa Kuvataideakatemiassa, josta valmistuu vuosittain noin 30 taiteen maisteria sekä Taideteollisessa korkeakoulussa ja Lapin yliopistossa yhteensä jonkin verran vähemmän. Kahdeksassa ammattikorkeakoulussa on kuvataiteilijan koulutusohjelma, joissa syksyllä 2002 aloitti 163 opiskelijaa, samana vuonna niistä valmistui yksinomaan kuvataiteilijan nimikkeellä 76 taiteilijaa. Yhtä moni ammattikorkeakoulu kouluttaa artesaaneja ja 16 ammattikorkeakoulun viestinnän koulutusohjelmista valmistuu myös kuvataiteen ammattilaisia ja valokuvaajia. Eivätkä nämä korkeakoulut ole ainoita kuvataiteilijain kouluttajia ja jokunen kuvataiteilija tulee yhä ammattiin ilman koulutusta alan oppilaitoksissa.

Kokoamalla yhteen erilaisin perustein kootut tilastoaineistot sekä selvityksen laatijan käytännön kokemustieto kuvataiteen kentällä, arvioin tämän selvityksen piiriin kuuluvien ammattitaiteilijoiden lukumäärän maassamme olevan tällä hetkellä noin 3.000. Heidän joukossaan on sekä täyspäiväisesti aktiivista taiteellista työtään tekeviä, osa-aikaisesti taiteilijan ammattia harjoittavia että jo aktiivisimman työuransa loppuvaiheessa olevia tai jo lopettaneita taiteilijoita.

2.2 Alueellinen keskittyminen

Taiteilijakunta on keskittynyt suurimmille paikkakunnille. Jo Ahon komitea (1965) totesi pääkaupunkiseudun, Tampereen ja Turun olevan maamme taiteilijakeskittymiä. Sari Karttusen tutkimuksen Taide pitkä, leipä kapea (1988) aineiston mukaan Helsingissä asui 1980-luvun puolessavälissä 31 % "matriikkelitaiteilijoista", Turussa 7 %, Tampereella 6 % ja Espoossa 6%. Pääkaupunkiseudulla asui tuolloin 39 % matriikkelitaiteilijoista. Vuoden 1991 kuvataiteilijamatriikkelin mukaan (Kuvataiteilijat 1991) Uudenmaan läänissä asui 47,4 % taiteilijoista.

Helsingin, Turun, Tampereen ja Espoon ohella ovat sittemmin "kuvataiteilijakaupunkeina" nousseet Lahti, Oulu, Jyväskylä, Porvoo, Joensuu, Hyvinkää, Vaasa, Kuopio ja Kirkkonummi, joissa kaikissa on yli 15 STS:ään kuuluvaa kuvataiteilijaa (taulukko 3). Kunta-kohtainen luettelo 50 suurimmasta "STS-taiteilijakunnasta" on liitteenä 4. Verrattuna 80-luvun puoleenväliin keskittyminen näyttää tiivistyneen.

Taulukko 3: Suomen Taiteilijaseuran jäsenten kotipaikat 31.5.2003
 Lähteet: Taiteilija-lehden 2/2003 postitusrekisteri , päällekkäisjäsenyydet poistettu
 Suomen Kuntaliiton tilasto 31.12.2002

	STS:n jäseniä		Koko väestö	
	lukumäärä	%-osuus	lukumäärä	%-osuus
Helsinki	950	42,4	559.716	10,7
Espoo	119	5,3	221.597	4,3
Vantaa	54	2,4	181.890	3,5
Kauniainen	8	0,4	8.582	0,2
Pääkaupunkiseutu yhteensä	1.131	50,5	971.785	18,7
Tampere	113	5,0	199.823	3,8
Turku	100	4,5	174.618	3,3
Lahti	45	2,0	97.968	1,9
Oulu	36	1,6	124.588	2,4
Jyväskylä	34	1,5	81.110	1,5
Porvoo	23	1,0	45.730	0,9
Joensuu	23	1,0	52.291	1,0
Hyvinkää	20	0,9	42.997	0,8
Vaasa	19	0,8	56.925	1,1
Kuopio	19	0,8	87.821	1,7
Kirkkonummi	17	0,8	30.937	0,6
Kaikki yhteensä	1.580	70,1	1.966.593	37,8
Koko maa	2.238		5.206.295	

Kun pääkaupunkiseudulla asuu vajaa viidennes maamme väestöstä, asuu siellä puolet kuvataiteilijoista. Väkilukuosuutta selvästi suurempi taiteilijaosuus on lisäksi Tampereella ja Turussa. Taulukon ulkopuolelta voi esimerkkinä mainita 5.000 asukkaan Pohjan kunnan, jossa STS-jäseniä on 15 ja lisäksi tätä suurempi Ornamo-taiteilijoiden määrä (Fiskars, Åminnefors, Billnäs).

Nämä tiedot vastaavat myös muiden taiteenalojen taiteilijoiden alueellista jakautumaa. Tuoreessa Taiteilijan asema-tutkimuksessa "Lähes puolet taiteilijoista asui pääkaupunkiseudulla, kolmannes muualla Suomessa ja alle viidesosa Etelä-Suomen ulkopuolella. ... Taiteenaloittaiset erot asuinalueen suhteen olivat vähäisiä." (Rensujeff, 2003).

2.3 Kuvataiteilijoiden taloudellinen asema

Kuvataiteilijat, samoin kuin muutkin vapaat taiteilijat, joutuvat itse hankkimaan ja kustantamaan työtilansa. Monelle kuvataiteilijalle työtilan vuokra on suurin yksittäinen ammatista aiheutuva säännöllinen kulu.

Tämän luvun tiedot perustuvat tuoreeseen Kaija Rensujeffin tutkimukseen "Taiteilijan asema, Raportti työstä ja tulonmuodostuksesta eri taiteenaloilla" (2003. Rensujeff on koonnut tutkimusaineiston laajalla taiteilijakyselyllä ja siihen on koottu vertailutietoina keskeisimpien aikaisemmin tehdyt taiteilijatutkimusten tiedot.

Kuvataiteilijat ovat taiteilijakunnan vähiten ansaitseva taiteilijaryhmä. Vuositulojen (ml. apurahat) keski-arvo on alle 20.000 euroa ja mediaani vajaat 16.000 euroa kun ne koko taiteilijakunnalla olivat 26.000 ja 23.500 euroa. Kehitys on ollut heikkenevä aikaisempiin keskustoimikunnan teettämiin taiteilijatutkimuksiin verrattuna, suhteessa muun väestön tulotasoon kuvataiteilijoiden tulotaso on pudonnut merkittävästi noin viidentoista vuoden aikana.

Tämän selvityksen kannalta olennaiset taiteenalatiedot on seuraavassa taulukossa 4.

Taulukko 4: Taiteilijoiden veronalaiset tulot, apurahat ja konstruoitu kokonaistulo taiteenaloittain, keskiarvo ja mediaani, vuonna 2000, euroina
Lähde: Kaija Rensujeff, "Taiteilijan asema", sivu 59

	Veronalaiset tulot		Apuhahat		Konstruoitu kokonaistulo*)	
	keski-arvo	mediaani	keski-arvo	mediaani	keski-arvo	mediaani
Kuvataide	14.957	11.773	6.702	6.317	19.432	15.810
Taideteollisuus	24.723	21.483	5.109	2.523	25.634	21.978
Valokuvataide	19.438	16.819	5.212	3.364	22.392	20.658
Kaikkien alojen taiteilijat	23.649	21.767	6.292	3.868	26.047	23.546

*) Konstruoidussa kokonaistulossa on apurahat muunnettu veronalaisiin tuloihin rinnastettaviksi luvuksi.

Näillä tuloilla taiteilijan tulee elää ja asua, mahdollisesti elättää perhe ja maksaa työskentelystään aiheutuvat kustannukset. Esimerkkilaskelma: kunnollisen 50 neliön työtilan vuokra Helsingissä on 8,5 €/m² eli 5.100 euroa vuodessa joka on neljännes kuvataiteilijan keskitulosta ja kolmannes mediaanitulosta.

Kulttuuripolitiikan tehtävänä on eri taiteenalojen tekemisen perusedellytyksien turvaaminen (mm. teatteri-, konsertti-, kirjasto-, taidemuseorakennukset) julkisella rahoituksella. Kuvataiteilijoiden oma tulonmuodostus huomioon ottaen näin on välttämättä oltava tilanne myös kuvataiteilijoiden kohdalla. Näin on tilanne ollutkin:

- valtio ja kunnat ovat eri tavoin tukeneet taiteilijoiden työtilojen rakentamista, hankkimista ja peruskorjaamista
- valtion taidetoimikunnat ja alueelliset taidetoimikunnat ovat myöntäneet kohdeapurohoja mm. tilojen parantamiseen ja varustamiseen, vastaavanlaista tukea ovat monissa tapauksissa myöntäneet myös yksittäiset säätiöt,
- kunnat ovat vuokranneet taiteilijoille edullisella vuokralla työhuoneita
- kunnat (esim. Turku, Vantaa, Kerava, Kuopio, Jyväskylä, Helsinki, Lahti) ovat myöntäneet vuokratukea yksittäisten taiteilijoiden ja taiteilijaryhmien (esim. grafiikan pajat, valokuvakeskukset) työtilojen vuokran maksamiseen (useimmiten kaupungin omistamissa rakennuksissa).

Kuntien säännöllisesti jatkuva vuokratuki näyttää olevan vähenemässä, esimerkiksi Helsingin kaupunki lopetti vuoden 2004 alussa käytännössä kokonaan Harakan, Kaapelitehtaan ja Vallilan taiteilijataloihin suunnatun vuokratuen.

Yksityiskohtaista tilastoa myönnetyn tuen määrästä ei tämän selvityksen kyselyaineiston perusteella ole mahdollista kattavasti esittää.

3 Kuvataiteilijoiden ateljeetilanne

Luotettavaa tutkimustietoa kaikkien kuvataiteilijan työtiloista ei ole. Tässä selvityksessä ei ollut mahdollista perusteelliseen, yksittäisiin taiteilijoihin kohdistuvaan työtilojen tilankekartoitukseen, vaan tehty kysely kohdistettiin kuntiin ja taiteilijajärjestöihin. Kyselyssä painotettiin kuntien ja järjestöjen tiedossa olevien työtilayhteisöjen selvittämistä.

Kuitenkin kootun kyselyaineiston, aikaisemman Ilosen ja Yläoutisen tutkimustulosten, Helsingin Taiteilijaseuran tässä yhteydessä tekemän erilliskyselyn ja muun selvityksen laatijan käytettävissä olevan tiedon ja kokemuksen perusteella on taulukkoon 5 arvioitu karkeana jakautuma-arviona työhuoneiden jakautuminen erilaisiin ateljee- ja rakennustyyppeihin.

Taulukko 5: Arvio kuvataiteilijoiden työtilojen jakautumasta vuonna 2003

	taiteilijoiden määrä		osuus	
ateljee omassa talossa tai huoneistossa	450		15 %	
ateljee ateljeeasuntalossa	120		4 %	
työhuone pysyvässä taiteilijatalossa	<u>230</u>	<u>800</u>	<u>8 %</u>	<u>27 %</u>
työhuone asemaltaan epävarmassa "taiteilijatalossa"	300		10 %	
vuokrattu erillinen työhuone	<u>1.000</u>	<u>1.300</u>	<u>33 %</u>	<u>43 %</u>
vuokrattu epätyytyttävä työtila kellarissa, varastossa yms.	400		13 %	
ei työtilaa tai työskentelee kotona asuintiloissa	<u>500</u>	<u>900</u>	<u>17 %</u>	<u>30 %</u>
Yhteensä		3.000		100 %

Eri työhuonetyppejä tarkastellaan jäljempänä yksityiskohtaisemmin. Arvion mukaan 17 % taiteilijoista on kokonaan vailla työhuonetta tai tekee taiteellista työtä kokonaan ilman erillistä työhuonetta. Osalle syynä tilanteeseen on soveltuvien tilojen puute, osalla ei ole taloudellisia mahdollisuuksia vuokrata käyttöönsä työtilaa.

3.1 Yksittäiset työhuoneet

Taiteilijoiden yleisin työtila on avoimilta huoneistomarkkinoita vuokrattu työhuone. Koko maassa on arvion mukaan noin tuhannella taiteilijalla näin hankittu kohtuullisen asiallinen työhuone. Huone on harvemmin erityisesti ateljeeksi suunniteltu, mutta täyttää kuitenkin taiteellisen työskentelyn perusvaatimukset. Vuokranantajana saattaa olla kunta, yksityinen henkilö, institutionaalinen sijoittaja tai muu. Vuokrasuhde on joillakin taiteilijoilla pitkäaikainen ja pysyvä, toisilla lyhyt ja irtisanomisaika vuokranmaksukuukauden mittainen ja jatkuvasti uhanalainen. Runsas kymmenesosa taiteilijoista on vuokrannut välttämättömän

tilapäisratkaisun työhuoneekseen: kellaritilan, varaston, autotallin jne, jolle leimaa-antavaa on väliaikaisuus.

3.2 Erilliset ateljeetalot ja -asunnot

Vajaa kymmenesosa taiteilijoista (400-500) omistaa itse työhuoneensa. Yksittäisten taiteilijoiden omat ateljeetalot lienevät yleisölle tunnetuimpia ateljeita ja ateljeeasuntoja. Nimekkäiden taiteilijoiden sittemmin museoidut ateljeet toimivat turistikohteina niin Ruoveden korvessa (Gallen-Kallelan Kalela), Espoossa (Gallen-Kallelan Tarvaspää) kuin Tuusulan rantatiellä (Pekka Halosen ateljee).

Yksittäiset ateljeet tai ateljeeasuntotalot on parhaissa tapauksissa voitu alun perin suunnitella taiteilijakäyttöön. Niissä on otettu huomioon tilaan tulevan taiteilijan yksilölliset tarpeet ja tehty sen mukaiset rakenne- ja varusteratkaisut.

Yksittäiset ateljeeasunnoiksi suunnitellut ja rakennetut talot ovat tai ovat olleet yleensä taiteilijan henkilökohtaista omaisuutta. Niinpä ne eivät aina jää pysyvästi alkuperäisen rakennustarkoituksensa mukaiseen käyttöön vaan siirtyvät tai ovat siirtyneet taiteilijakäytöstä muunlaiseen käyttöön. Tosin joitakin yksityisiä ateljeeasuntaloja on säilynyt pysyvästi taiteilijakäytössä. Kalervo Kallion kuvanveistoateljee Helsingissä säätioitiin valtion rahoituksella 1970-luvulla ja siitä lähtien se on toteuttanut alkuperäistä tarkoitustaan taiteilijoille vuokrattavana tilana. Kuvanveistäjä Kauko Räsänen säätioi oman ateljeetalonsa Espoossa 1990-luvulla, mistä asti talo on toiminut hänen itsensä ja kahden nuoren taiteilijan ateljeena ja kotina.

Muutama ateljeetalo on julkisluonteisessa omistuksessa ja siten jatkuvasti taiteilijakunnan käytettävissä. Esimerkiksi Porvoon kaupungin keskustassa on kaupungin omistama vanha omakotitalo, jonka kaupunki luovuttaa neljäksi vuodeksi kerrallaan nuorelle, alle 30-vuotiaalle kuvataiteilijalle stipendiateljeeksi ja -asunnoksi. Kulturfonden/Pro Artibus on kunnostanut Tammissaareen kaksi edullista stipendivuokrahuoneistoa samalla tavoin vuokrattavaksi edullisesti määrääjäksi kuvataiteilijoille, niihin liittyvät stipendiateljeet valmistuvat syksyllä 2003.

Kunnallisen asuntotuotannon yhteydessä on toteutettu muutama ateljeeasunto. Mittavin tällainen hanke oli Helsingin kaupungin Olympiakylä. Helsingin kaupunki rakennutti vuoden 1952 olympialaisten Kisakylän kerrostaloihin Käpylään 40 pohjaratkaisultaan vaihtelevaa ateljeeasuntoa. Ne tehtiin talojen ylimpään kerrokseen siten, että talojen harjakorkeutta voitiin käyttää hyväksi ateljeetilan korkeudessa ja valoisuudessa. Talot myytiin kisojen jälkeen omistushuoneistoiksi, eikä näistä ateljeista enää yksikään ole kuvataiteilijakäytössä. (Lienee syytä todeta, että hissittömän talon 4. kerroksessa usein asuintilojen keskellä sijainneet ateljeet eivät suunnittelultaan vastaisi nykyaikaisia kuvataiteilijan työtilan tarpeita eivätkä ateljeiden suunnitteluohjeita.)

Helsingin kaupunki sisällytti 80-luvulla eräisiin asuntotuotantokohteisiinsa (mm. Katajanokalla ja Malmilla) ateljeita, joista osa on yhä taiteilijakäytössä. Samoin Vantaan Länsimäessä toteutettiin työtiloja asuntokerrostaloihin. 90-luvulla rakennettiin Keravan Ahjoon neljä ateljeeasuinhuoneistoa. Oulussa rakennettiin 70-luvulla neljä ateljeehuoneistoa osana aravarahoitteista aluerakennusprojektia, ne eivät kuitenkaan korkean vuokratasonsa vuoksi koskaan tulleet pysyvästi kuvataiteilijakäyttöön.

Eräissä tapauksissa kunnat ovat tarjonneet taiteilijoiden onnistuneiksi työtilaratkaisuksi esim. vanhoja koulurakennuksia, joko myymällä tai vuokraamalla. Näihin taiteilijat ovat voineet yleensä itse korjata ja varustaa omien tarpeidensa mukaiset työ- ja asuintilat.

Kunnallisen asuntotuotannon yhteydessä toteutetuilla ateljeeasunnoilla pyrittiin lieventämään ateljeepulaa ja samalla ehkäisemään niitä - ainakin jossain ongelmaksi koettuja - haittoja, joita liian suuri, yhden homogeenisen ammattikunnan asunto- ja työpaikka tuo mukanaan. Osaksi huoneistot luisuivat kuvataiteilijoiden ulottumattomiin myös kuntien asuntotojonojen valintakriteerien vuoksi - sopivathan ne myös suurten perheiden asunnoiksi. Kunnallisen asuntotuotannon linjausta pidettiin suositeltavana niin Ilosen ja Yläoutisen selvityksessä kuin taiteilijajärjestöjen 80-luvun tavoitteenmäärittelyissä. Lukumääräisesti merkittäviin työtilan tarpeen tyydyttämiseen ei tällä linjauksella kuitenkaan päästy.

3.3 Ateljeeasuintalot

Kun Lallukan taiteilijakoti valmistui Helsinkiin 1930-luvulla, ensimmäisen kerran suurempi



joukko kuvataiteilijoita (11 asuntoateljeeta ja 7 ateljeeta) sai käyttöönsä varta vasten heille rakennetut ja heille kohtuuhinnalla vuokratut työtilat. Kuvataiteilijoiden lisäksi talossa asuu 30 sävel- ja näyttämötaiteen harjoittajaa. Ateljeet sijaitsivat viidessä kerroksessa, isojen ikkunoiden avautuessa pohjoiseen, avaraan Hesperiankadun puistoon. 1990-luvulla taloon tehtiin ullakolle uusia kattoikkunoin varustettuja ateljeeasuntoja. Talossa asuu tällä hetkellä 22 kuvataiteilijaa. Juho ja

Maria Lallukan testamenttilahjoituksella perustettu säätiö rakennutti ja rahoitti talon, julkista tukea ei rakennukseen tarvittu ja tonttikin ostettiin Helsingin kaupungilta. Taiteilijat eivät joutuneet vuokranmaksussaan osallistumaan rakennuskustannusten kattamiseen. Lallukan vuokrat olivat alkuvaiheessa erittäin alhaiset, ja sisälsivät myös ruokailut. Muutama taiteilija sai asua talossa kokonaan ilman vuokraa. Nykyisin vuokrat vastaavat huoneistojen verotusarvoa.

Suomen Taiteilijaseuran Tapiolan 10 huoneiston ateljeerivitalo rakennettiin Espoon Nal lenpolulle vuonna 1955. Professori Aulis Blomstedtin piirtämään taloon tuli kuusi perheasunnoiksi tarkoitettua ateljeehuoneistoa ja neljä työtilaa, joissa on asumismahdollisuus (mm. makuuparvi ja keittiö). Isommissa ateljeeasunnoissa on parvella varustettu 50 neliön ateljee ja 50 neliön asunto. Ateljeeasuintalon rahoittajaksi tuli valtio myöntäen veikkausvoittovaroista avustuksen, jolla oli tarkoitus kattaa pääosa tontin hankinnasta ja rakennuskustannuksista. Tontti ostettiin Tapiolan rakennuttajalta, Asuntosäätiöltä. Kustannusten nousun vuoksi osa rakentamisesta jouduttiin rahoittamaan lainalla, joka lyhennettiin vuokrarahoin. Pieneltä osin lainanhoitoon käytettiin Taiteilijaseuran Lietsalon rahastoa, joka oli peräisin taidemaalari K. A. Lietsalon testamenttilahjoituksesta. Suomen Taiteilijaseura lahjoitti talon tontteineen vuonna 1990 perustamansa ateljeesäätiön peruspääomaksi.

Samaan aikaan Suomen Taiteilijaseura osti Oulunkylän vanhan oppikoulurakennuksen, josta kymmenkunta taiteilijaa sai työtilan. Hankinta rahoitettiin Helsingin kaupungin lainalla, josta puolet oli korotonta. Lainat hoidettiin vuokratuotoilla. Koulurakennus on sittemmin korvautunut Oulunkylän ateljeerivitaloilla.

1960-luvulla valtion budjetissa oli veikkausvoittovaroissa oma erityismenoarvion kohta



varattu kuvataiteilijoiden ateljeetalojen rakentamiseen, jolla pyrittiin rahoittamaan puolet rakentamiskustannuksista. Tampereella rakennettiin Hälläpyöränkadulle (kuva) vuonna 1961 10 asuntoateljeen talo Tampereen Taiteilijaseuran aloitteesta kaupungin ja taiteilijaseuran perustaman osakeyhtiön hallintaan. Valtio rahoitti puolet rakennuskustannuksista, kaupunki noin 20 % ja loput lainoitetiin ja lainat hoidettiin vuokratuotoilla. Turussa toteutettiin vuonna 1967 Turun Taiteilijaseuran aloitteesta seuran ja kaupungin muodostaman säätiön 10 ateljeerasunnon rivitalo Parrantielle. Valtion osuus oli 35 %, kaupungin avustus 10 % ja säätiön ottamien lainojen osuus 55 %. Lisäksi kaupungit osoitivat käyttöön vuokratontit, joiden vuokrat olivat alkuvaiheessa subventoidut.

Vuonna 1966 valmistui Järvenpäähän viiden taiteilijan asunto-osakeyhtiömuotoinen ateljeerivitalo pankkilainan turvin. Rakennuttajina ja osin rakentajinakin toimivat taloon muuttaneet taiteilijat. Talon kaikki huoneistot ovat yhä taiteilijakunnan, vaikkakaan ei yksin kuvataiteilijoiden, käytössä ja omistuksessa.

Helsingin Taiteilijaseuran aloitteesta yhdessä Helsingin kaupungin kanssa perustettu ateljeetalosäätiö rakennutti 1972 Myllypuroon neljän rivitalon taiteilijakylän, jossa on 22 asuntoateljeeta. Valtion tuki hankkeelle tuli avustuksena veikkausvoittovaroista (30,6 % rakennuskustannuksista) ja aravalainana (43 %). Helsingin kaupunki myönsi hankkeelle halporkoista lainaa (26 %) ja edullisen vuokratontin.

Samaan aikaan Lahden Taiteilijaseuran aloitteesta valmistui seuran ja kaupungin perustamalle säätiölle 6 ateljeerasunnon rivitalo Mukkulaan (kuva). Opetusministeriön avustus hankkeelle oli 50 % rakennuskustannuksista, toinen puoli rahoitettiin pankkilainalla. Kaupunki lahjoitti säätiölle tontin.



Jyväskylään rakennettiin ateljeerivitalo vuonna 1974. Sen rahoitukseen opetusministeriö ja Jyväskylän kaupunki antoivat 36 % avustuksen kumpikin, loppu 28 % rakennuskustan

nuksista jäi taiteilijoiden rahoitettavaksi pankista ja kaupungilta otettuna lainana. Ateljeeasuintalon rakennuttamista ja ylläpitoa varten perustettiin säätiö, joka on sittemmin laajentanut toimintaansa Vanhan Kivääritehtaan työtiloihin (ks. jäljempänä).

Suomen Taiteilijaseuran Oulunkylän koulurakennus purettiin ja seura rakennutti kolme yhteensä 16 ateljeeasunnon rivitaloa kaupungin vuokraamalle tontille toisaalla Oulunkylässä vuonna 1976. Hanke rahoitettiin kokonaan lainoilla, arava-lainalla ja edullisella Helsingin kaupungin lainalla yhtä suurin osuuksin. Lisäksi lähes kolmannes otettiin rahalaitoslainaa. Veikkausvoittovaroista oli tällöin poistettu "ateljeerakentamismomentti", mutta opetusministeriö myönsi kompensationsa vuosina 1978-2000 seuralle/ateljeesäätiölle merkittävän osan lainanhoitokuluista harkinnanvaraisina lainanhoitoavustuksina, joiden määrät vaihtelivat eri vuosina.

Kuopion kaupunki rakennutti neljän erillisen ateljeeasuintalon ryhmän vuoden 1980 asuntomessualueelle. Kaupungin omarahoitussuosuus oli 13 %, arava-lainan osuus lähes 60 % ja pankkilainan 27 % rakennuskustannuksista. Lainoja on lyhennetty taiteilijoiden vuokrilla, lisäksi kaupungin kulttuurilautakunta on myöntänyt vuosittain tukea huoneistojen työtilojen vuokrien pitämiseksi selvästi asuintilojen vuokria alhaisempina. Taloista muodostettiin kaupungin omistama asunto-osakeyhtiö, jonka osakkeet myytiin vuonna 1995 Suomen Taiteilijaseuran ateljeesäätiölle.

Ateljeeasuintalojen vuokrat pyrittiin alkuvuosikymmeninä pitämään alhaisina, niin että ne juuri ja juuri kattoivat talon hoitokustannukset ja välttämättömän lainanhoidon, pitkäjänteisen kiinteistöhoiton edellyttämää korjausrahastoa ei yleensä kerrytetty. Korjauksiin haettiin, ja joskus saatiinkin, opetusministeriöltä harkinnanvaraista avustusta. Samoin joissain tapauksissa on korjausavustuksia saatu kunnilta.

1990-luvulla opetusministeriö myönsi mm. seuraaviin kohteisiin peruskorjausavustuksia: Herttoniemen taidevalimon katon korjaus, Kalervo Kallion ateljeen useat korjaushankkeet, Kuopion ateljeetalojen kylpyhuoneremontti, Lahden ateljeetalon rakenne- ja lvi-peruskorjaus, Lallukan taiteilijakodin lisäasuntojen ja ateljeiden rakentaminen, Myllypuron ateljeetalon kattojen korjaus, Oulunkylän ateljeetalon katon korjaus, kaukolämpöön liittäminen ja ulkovaipan uusiminen, Tampereen ateljeetalon ikkunoiden sekä kaukolämpölaitteiston uusiminen, Tapiolan ateljeetalon lämpöjärjestelmän uusiminen ja Tattarisuon kivi-veistämön sahaustilan rakentaminen.

Nyttemmin ateljeeasuintalojen vuokria on korotettu niin, että talojen vuokratuotot vastaavat suunnilleen kiinteistöjen pitkäaikaisen hoidon kustannuksia. Isompiin peruskorjauksiin tarvitaan yhä ulkopuolista tukea. Tällä hetkellä vuokrat ovat 4-6 euroa neliöltä.

Helsingin kaupunki rakensi 450-vuotisjuhlansa kunniaksi erillisen säätiön hallintaan kaikkien taiteenalojen taiteilijoille tarkoitettuna Vuosaareen vuonna 2002. Sen yli 50 huoneistoa soveltuvat pääasiassa asumiseen. Useassa huoneistossa on asunnon yhteydessä työhuoneita, joista jotkut soveltuvat myös kuvataiteilijakäyttöön. Työhuoneen sijainti asunnon yhteydessä rajoittaa kuitenkin olennaisesti mahdollisuutta käyttää tilaa täysipainoiseen taiteelliseen työskentelyyn (mm. haju-, pöly-, meluhaitat), vaikka huoneet sinänsä tarjoaisivatkin työskentelyyn tarvittavan tilan. Kaupunki lahjoitti perustetulle säätiölle 2,5 milj. euroa ja pitkäaikaisen tontin vuokrattomuuden, muilta osin rakennushanke perustui kaupungin lainaan. Huoneistojen vuokrat ovat 10-11 €/m². Tilojen asumisluonteen vuoksi niitä ei ole edellä olevassa taulukossa 5 laskettu mukaan ateljeeasuintalojen lukumääriin.

3.4 Tyhjentyvistä rakennuksista taiteilijataloja

1980-luvulla kuvataiteilijoiden työtilaratkaisut muuttivat suuntaansa. Rakennemuutoksen myötä vapautui käyttöön vanhoja teollisuustiloja, joista taiteilijat(kin) saattoivat vuokrata edullisesti tiloja. Vuokrat olivat alhaisia, varustetaso usein vaatimaton eikä työtilan pysyvyydestä ollut takeita. Nopeasti kasvavan kuvataiteilijakunnan tarpeisiin ne olivat kuitenkin oivallinen ratkaisu. Kuvataiteilijoiden osalta 90-luvun talouslama "paransi" tilannetta entisestään, tiloja löytyi käyttöön jopa suurten kaupunkien keskustoista. Edelleenkin lyhytaikaisin vuokrasopimuksin ja ilman tietoa kiinteistöjen pitkäjänteisestä tulevaisuudesta syntyi eri puolella maata useita eri kokoisia taiteilijataloja (Jokikatu Turussa, Lutakko Jyväskylässä, Finlayson ja Suomen Trikoon Tampereella, Herttoniemi Helsingissä, Taidetehtas Porvoossa jne). Näistä useimpien kohtalo on epävarma ja monesta on jo jouduttu luopumaan.

Siirtymän taustalla olevia tekijöitä ei ole tutkittu, mutta taustalla vaikuttavia tekijöitä ovat ainakin

- asunnon ja työhuoneen yhdistämisestä aiheutuvien haittojen välttäminen
- työhuoneen ja kodin, työn ja vapaa-ajan eriyttäminen
- tarjolla olevat mahdollisuudet hyödyntää työtiloina vanhoja rakennuksia
- kustannuksiltaan edullisten työtilojen aikaansaaminen
- ”politiikkojen” eriytyminen, asuminen on asuntopolitiikkaa, työhuone on kulttuuri- ja taiteilijapolitiikkaa.

Entiset teollisuusrakennukset, samoin kuin monet muutkin entisestä käytöstä vapautuvat rakennukset (oppilaitokset, hoitolaitokset, varuskuntarakennukset jne.) soveltuvat usein hyvin muutettavaksi kulttuurikäyttöön ja taiteilijoiden työtiloiksi:

- rakenne, runkosyvyys ja ikkunajako etenkin yli 30 vuotta sitten rakennetuissa taloissa tarjoaa hyvän lähtökohdan hyvien työhuoneiden suunnittelulle
- monessa tapauksessa välttämättömät korjauskustannukset ovat kohtuulliset, etenkin jos niitä verrataan rakennusten muihin potentiaalisiiin käyttötarkoituksiin (esim. asuminen, nykyaikainen hoitolaitos)
- ne ovat usein rakennuksina sinänsä tai osana ympäristöään säilytettäväksi luokiteltavia rakennuksia, jotka joka tapauksessa on kunnostettava käyttöön
- vanhojen rakennusten uskäyttö toteuttaa kestävä kehityksen periaatetta.

Jotkut näin käyttöön otetuista/saaduista tiloista ovat onnistuneesti päätyneet kulttuurin ja taiteilijoiden käyttöön pysyvästi, kuten Kaapelitehdas ja Vallilan Taiteilijatalo Helsingissä, Lutakon korvannut Kivääritehdas Jyväskylässä ja Pikisaari Oulussa.

Vanhoihin teollisuus- ym. rakennuksiin kunnostettujen taiteilijatalojen rahoitustavat ovat yhtä kirjavat kuin ko. tilaratkaisutkin. Vain harva monen työtilan yhteisöistä on hallinnollaan ja taloudeltaan pysyvästi ja pitkäjänteisesti organisoitu.

Helsingin kaupunki osti Nokia Oy:ltä Kaapelitehdas-kiinteistön 1990 ja muodosti siitä erillisen, kaupungin kokonaan omistaman osakeyhtiön, josta kaupunki ei odota saavansa osinkotuloja. Yhtiö vuokraa tiloja erilaisiin tarkoituksiin eri suuruisin vuokrin: taiteilijat saavat työtilansa alimmalla vuokralla (noin 6 €/m²), talossa olevat julkiset instituutiot (muuseot, koulut) maksavat korkeampaa vuokraa samoin kuin "kaupalliset" toimijatkin. Osa kuvataiteilijoista on saanut lisäksi enintään 6 vuoden stipendikauden ajan kaupungin kulttuuriasiankeskukselta vuokratukea niin, että heidän maksamansa vuokra oli vajaan 4 €/m². Vuokratuki päättyi vuoden 2003 lopussa osana Helsingin kaupungin säästötoimia. Kaapelitehdas Oy pystyy vuokratuotoillaan toteuttamaan kiinteistössään tarvittavat korjaukset ja kiinteistön kehittämistoimet.

Suomen Taiteilijaseuran ateljeesäätiö osti Merita Kiinteistöiltä vuonna 1999 Helsingin Val-



lilasta 3.500 neliön vanhat teollisuustilat. Noin 1,6 milj. euron hankinta- ja peruskorjauskuluihin opetusministeriö myönsi 0,25 milj. euron avustuksen (16% pääomakuluista) ja Helsingin kaupunki vv. 2000-2003 vuokratukea 0,14 milj. euroa (8,7% pääomakuluista). Hankkeen perusrahoituksen käynnisti Suomen Taiteilijaseuran Werner ja Helena Åströmin perinnöstä myöntämä 0,23 milj. euron lahjoitus. Loppuosa pää-

omakuluista, noin 1 milj. euroa, on säätiön ottamaa lainaa joka katetaan vuosien mittaan taiteilijoilta perittävillä vuokrilla. Vallilan taiteilijatalon vuokrat ovat noin 5,5-6 €/m².

Tampereen kaupunki vuokrasi omistamansa Hatanpään sairaalan pesulan vuonna 2001

viideksi vuodeksi Tampereen Taiteilijaseuralle, joka on vuokrannut tilat edelleen 8-10 taiteilijalle työtiloiksi 2,5-3,5 € neliövuokralla. Kaupungin perimä vuokra kattanee kiinteistöstä kaupungille aiheutuvat hoitokulut. Pesulan tulevasta käytöstä pitkällä aikavälillä ei ole päätöksiä, siihen ei niin muodoin ole tehty tarvittavia peruskorjauksiakaan. Tampereella kaupunki on vuokrannut Taiteilijaseuralle edullisesti myös Mäntinrannan taidekeskuksen tilat, jossa seuran omien toimintatilojen lisäksi on näyttelytila ja grafiikan yhteistyöpaja. Mäntinrannan työtilojen laajentaminen on suunnitteilla mm. toteuttamalla taiteilijoiden projekti- ja yhteiskäyttöön tarkoitettu tila.



Jyväskylässä Tourulan vanhaan kivääritehtaaseen kunnostettiin vuonna 2002 kymmenen työtilaa. Tiloja hallinnoi Jyväskylän ateljeetalosäätiö, joka on kaupungin tilalaitoksen kautta vuokrannut tilat Jyvässeudun kuntien kiinteistöyhtiö Jykesiltä. Jyväskylän kaupungin kulttuurilautakunta myöntää vuosittaisen vuokratuen, jolla katetaan omistajan perimän ja taiteilijan maksaman vuokran erotus. Taiteilijat rakensivat tilojen väliseinät ja kunnostivat tilat muutoinkin tarpeita vastaavasti osin talkootyönä, osin EU:lta saadulla avustuksella. Tilan vuokrasopimus on voimassa 10 vuotta.

Seinäjoella saatiin samoin vuonna 2001 taiteilijakäyttöön vanhan VR:n varikon tiloja, joissa on 6 työtilaa. Tilat on vuokrattu VR:ltä määräajaksi ja taiteilijat ovat itse kunnostaneet ne käyttöönsä. Kunnostustyöhön on saatu taloudellista tukea EU:lta 80 % ja Seinäjoen kaupungilta 20 % korjauskustannuksista. Taiteilijoiden panos on ollut talkootyötä.

Tuoreena esimerkkinä on Sipoon kunnan uudelle Itäisen Jokilaakson alueelle kaavailema kulttuuritalo. Nikkilän sairaalan pesulana aiemmin toimineen rakennuksen ylempään kerrokseen on kaavailtu näyttely- ja kulttuuritoiminnan tiloja, alempi kerros on vuokrattu Sipoon Taiteilijat ry:lle käytettäväksi työtiloina. Taiteilijat tekivät ja teettivät itse tilassa tar-

vittavat väliseinät ja muut rakenteet ja varusteet ja näin kymmenkunta taiteilijaa pääsi syksyllä 2003 muuttamaan tiloihin.

Edellä esitellyt esimerkit kuvaavat pysyviksi tai ainakin pitkäaikaisiksi tarkoitettuja työtilahankkeita. Niistä osa tarjoaa taiteilijoille hyvän työtilan kriteerin vaatimukset, osassa on taloudellisista syistä jouduttu tinkimään vaatimustasosta. Tärkeintä on ollut saada pysyvä, kohtuuhintainen työtila.

Taiteilijoiden maksama vuokrat taiteilijataloissa vaihtelevat erittäin paljon: halvimmillaan ne ovat 2 euron neliövuokran tuntumassa mutta varsinkin pääkaupunkiseudulla yleinen vuokrataso on 5,5-7 eurossa.

Esiteltyjen pysyväisluontoisten taiteilijatalojen rinnalla eri puolilla maata on tilapäisiä "taiteilijataloja". Esimerkiksi Suomen Triכון tyhjentyneissä tehtaissa Tampereella työskentelee nelisenkymmentä taiteilijaa, Helsingin Herttoniemessä Sorvaajankadun tehdaskiinteistössä ja Vallilan "Hetekassa" ja Turun Jokikadun tehdaskiinteistöissä työskentelee 30-50 taiteilijaa kussakin. Rakennusten kohtalo on avoinna, jolloin huoli tulevaisuudesta on taiteilijoilla aina läsnä. Vastaavanlaisia, mutta pienempiä työtilayhteisöjä on eri puolilla maata, taulukon 5 arvion mukaa 10 % kuvataiteilijoista on tällainen epävarma työhuone. Näiden vapailta huoneistomarkkinoilta vuokrattujen tilojen vuokrataso on hyvin vaihtelevaa, alkaen pienten paikkakuntien 2 eurosta päätyen Helsingin yli 10 euroon neliöltä.

3.5 Yhteistyöhuoneet, "pajat"

Taiteilijoiden omien ateljeiden ja työhuoneiden lisäksi on kuvataiteilijoilla yhteistyöhuoneita, "työpajoja" erityisesti aloilla joilla välineiden ja erityistilojen merkitys on suuri, kuten grafiikassa, valokuvauksessa, kivenveistossa, taidevalussa, media- ja videotaiteessa. Yhteisiin työpajoihin on voitu hankkia kunnolliset laitteet, joita taiteilijat vuorollaan käyttävät. Useimmissa tapauksissa taiteilijoilla on tavalla tai toisella osuus yhteistyöpajassa sekä erillinen oma työhuone joko pajan lähellä tai kokonaan erillään.

Grafiikan pajoja on verrattain runsaasti eri puolilla. Niiden keskeisinä erityislaitteina ovat prässit ja kuivauskehikot, erityistiloina mm. syövytys- ja pimiöt. Osa grafiikan pajoista on vain pajassa "osakkaana" olevien taiteilijoiden käytössä, osa on avoinna kaikille grafiikan vedostustilan ja -laitteiden tarpeessa oleville (esim. oppilaitosten pajat, kuntien grafiikanpajat jne.). Taiteilijajärjestöjen grafiikan pajat (esim. kuvan Turun Taidegraafikoiden paja) ovat yleensä näiden kahden ääripään välimaastossa. Useimmat grafiikanpajat saavat kunnalta tukea toimintaansa ja vuokriinsa, kuitenkin esim. Helsingissä aiempi vuokratuki tällaisille työtilayhteisöille on lopetettu.



Alueelliset valokuvakeskukset (Jyväskylä, Karjaa, Kuopio, Lapua, Mikkeli, Oulu, Tampere ja Turku) tarjoavat paikkakuntiensa ja lähialueiden valokuvataiteilijoille mahdollisuuden toteuttaa valokuvaprojektejaan asianmukaisesti varustetuissa laboratorioissa. Valokuvakes-

kuksilla on myös näyttelytoimintaa. Keskukset ovat yleensä valokuvaajien perustamien yhdistysten ylläpitämiä. Niiden tilat ovat yleensä kuntien tukemia, joko niin että ne ovat kuntien omistamia ja edullisesti vuokraamia tai niin, että kunta myöntää vuokratukea yhdistyksille. Myös valtion valokuvataidetoimikunta myöntää keskuksille toiminta-avustuksia.

Kuvanveistäjien työssä on materiaaleja ja välineitä, joiden käyttöä varten on oltava erityistilat, joiden käyttäjinä voi aika ajoin olla useampikin kuvanveistäjä. Perinteinen metallivalu on suurempien kuvanveistosten osalta erityisten yritysmuotoisten taidevalimoiden tehtävänä, pienempiä valutoita varten monella kuvanveistäjällä on työtilansa yhteydessä valutila. Monilla paikkakunnilla kuvanveistäjillä on myös taiteilijoiden yhteisiä valimoita esim. Turussa ja Tampereella. Kiveä työstävien kuvanveistäjien Taidekivenveisto ry:llä on käytössään STS ateljeesäätiön kiviveistämö Helsingissä.

Uuden teknologian myötä on syntynyt useita media-, video- ja atk-pajoja eri puolille maata. Samoin kuin grafiikan pajat, ne ovat usein kuntien kulttuuritoimen ylläpitämiä tai tukemia, monestikin ne toimivat oppilaitosten yhteydessä. Toisaalta alalla on kulttuuriteolliseen toimintaan suuntautuneita yrityksiä, joiden toiminta liittyy kuvataiteelliseen työhön. Moni "mediakuvataiteilija" toteuttaakin teoksensa näiden laitteistojen ja teknisen ammattitaidon avulla. Muu ry ylläpitää Helsingissä mediapajaa taiteilijoiden tarpeisiin.

Keramiikkapajat ja paperityöhuoneet ovat myös esimerkkejä erityisen materiaalin ja tekniikan ympärille muodostuneista taiteilijayhteisöistä.

Valtion kuvataidetoimikunta on alkanut 2000-luvulla tukea näiden työtilayhteisöjen tilojen kunnostusta ja varustamista pienellä määrärahalla, vuonna 2003 oli käytössä 23.720 euroa. Määrärahaa ollaan lisäämässä siihen kohdistuvan suuren kysynnän vuoksi. Määrärahaa voitaisiin periaatteessa käyttää myös yksittäisten taiteilijoiden työtilojen kunnostamisen ja varustamisen tukena, mutta toistaiseksi määrärahan pienuus ei ole antanut siihen mahdollisuuksia.

4 Työtilojen tarve

Luvussa 2 on käsitelty kuvataiteilijoiden lukumäärän kehittymistä ja sen alueellista keskittymistä muutamaa keskukseseen pääasiassa Etelä-Suomessa ja luvussa 3 nykyistä ateljeetilannetta. Seuraavassa pyritään arvioimaan vallitsevaa työtilojen tarvetta taiteilijajärjestöjen ilmoittaman kysynnän sekä kuntien ilmoittaman tarpeen ja alueellisen kehittämisen näkökulmasta.

4.1 Tilojen kysyntä

Taiteilijamäärän kaksinkertaistuminen ja taiteilijakunnan keskittyminen on johtanut suureen työhuonetarpeeseen erityisesti Etelä-Suomessa. Taiteilijakunnan kasvuennusteen perusteella kysyntä tulee lähivuosina merkittävästi kasvamaan nyt tehtävästä arviosta.

Tehdyn kunta- ja taiteilijajärjestökyselyn perusteella (yhteenvedo liitteenä 2) ja Helsingin osalta selvityksen tekijän omiin tietoihin ja kokemukseen perustuvan arvion pohjalta, on pysyvien, taiteilijakäyttöön soveltuvien ja vuokraltaan kohtuullisten työhuoneiden kysyntä taulukon 6 mukainen.

Taulukko 6: Arvio kuvataiteilijoiden pysyvien työhuoneiden tarpeesta vuonna 2003

Alue	Työtilan tarve
Pääkaupunkiseutu	300 työhuonetta
Tampereen ja Turun seudut	100 työhuonetta
Pääkaupunkiseudun vaikutusalue (Porvoo-Lahti-Hämeenlinna-Lohja)	100 työhuonetta
<u>Muu maa</u>	<u>100 työhuonetta</u>
Yhteensä	600 työhuonetta

Osa tästä tarpeesta on välitöntä asiallisen työtilan puutetta, osa epävarmojen vuokratyöhuoneiden pitkäjänteisyyden varmistamista. Suurin kysyntä keskittyy sinne missä taiteilijotakin on eniten eli vain harvoille paikkakunnille.

4.2 Alueellinen näkökulma

Taiteilijajärjestöjen ja taiteilijoiden ilmoittaman kysynnän rinnalla on syytä pohtia myös tarjontanäkökulmaa eli sitä, missä määrin eri paikkakunnilla on tai voisi olla tarvetta ja halua lisätä taiteilijoiden työtiloja osana alueen ja paikkakunnan kulttuurista kehittämistä.

Tämä näkökulma on vahvasti esillä opetusministeriön tuoreessa aluepoliittisessa linjauksessa ” Alueiden vahvuudeksi” (4.8.2003). Ohjelman keskeisiä strategisia linjauksia taiteilijapolitiikan kannalta ovat:

- Vahvistetaan alueellisia taidetoimikuntia alueensa ammattitaiteen asiantuntijaorganisaatioina, joilla on tärkeä rooli alueellisen kehittämistyön verkostojen luojana ja kehitetään toimikuntien yhteistyötä oman alueensa muiden kulttuuritoimijoiden, kuten maakunnan liittojen, taide- ja kulttuurilaitosten sekä maakuntarahastojen kanssa.
- Lisätään suoraa taiteilijatukea esimerkiksi tukemalla hankerahoituksella nykyistä parempien työskentelytilojen aikaansaamista eri alojen taiteilijoille. Työssä hyödynnetään muun muassa Suomen Taiteilijaseuran Ateljeesäätiön selvitystä ja ohjelmallisia ehdotuksia.
- Kannustetaan kuntia residenssitoimintaan, mikä on tärkeää sekä taiteilijoille että toimintaan osallistuville paikkakunnille ja niiden kansainvälistymiselle.
- Luodaan nuorten taiteilijoiden tukemiseksi erillisiä tuotanto- ja tukijärjestelmiä, joita ovat esimerkiksi nuorille taiteilijoille suunnattu starttiraha sekä tuki kulttuuriyritysten perustajille. Ne mahdollistavat uransa alussa olevien pääsemisen paremmin kiinni ammatilliseen toimintaan.
- Kannustetaan kuntia prosenttiperiaatteen noudattamiseen eli yhden prosentin varaamiseen rakennuskustannuksista taideteosten hankkimista varten. Julkisen vallan vastuu laadukkaasta elinympäristöstä edellyttää lainsäädännön ja muun viranomaisohjauksen lisäksi esikuvallista roolia koko rakennusallalle. Julkisen vallan oman toiminnan tulee sisältää hyvään ympäristöön kannustavia käytäntöjä.
- Toteutetaan Euroopan parlamentin esityksen mukaista periaatetta: ne julkiset rakentamis-, varustamis- tai ympäristöhankkeet, jotka saavat osarahoitusta rakenneraastoista osoittavat 0.1 - 0.5 %:n kokonaisbudjetistaan taideteosten hankkimiseen ja sisällyttämiseen osaksi hankekokonaisuutta, ellei näissä noudateta prosenttiperiaatetta."

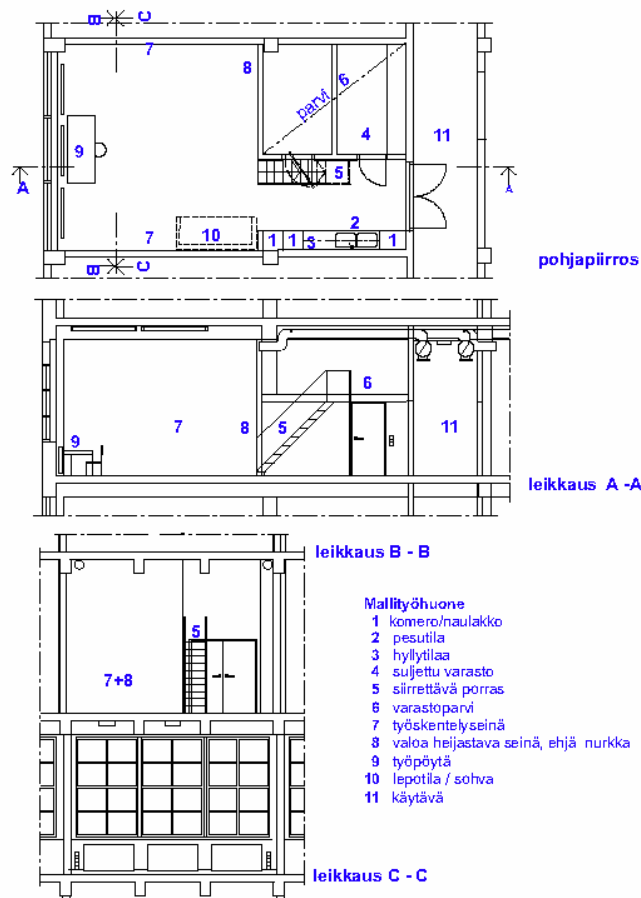
Taiteilijoiden alueellinen sijoittuminen on moniaineksinen prosessi, jota heijastanee keskittyminen muutamaan harvaan keskukseen. Se poikkeaa olennaisesti muun väestön sijoittumisesta siitäkin huolimatta että esim. työtiloja saisi helpommin ja edullisemmin muualta kuin näistä keskuksista. Kyse on osin keskusten kulttuurisesta vetovoimasta, mutta varmaan vähintään yhtä paljon työskentelyn ja elämisen muista (taloudellisista) ehdoista, kuten:

- taidekauppa ja –markkinat (ostot ja teostilaukset, prosenttiperiaate)
- taiteen näyttämismahdollisuudet (museot, galleriat)
- opetustyömahdollisuudet
- muut ammattitaidon käyttömahdollisuudet
- asuinmahdollisuudet.

Lisäämällä työtiloja voidaan alueelliseen sijoittumiseen vaikuttaa vain osaksi, varsinkin kun tälläkään hetkellä keskusten ulkopuolella työtilaongelma ei ole vakavin. Kuten opetusministeriön linjauksin toteaa, aluenäkökulman tulisi olla yhdistelmä kaikkia taiteilijan työskentelyedellytysten kehittämistoimia. Asiallisten ja kohtuuhintaisten työtilojen tarjonta yhdistettynä muihin taide- ja taiteilijapolitiisiin toimiin voisi jossain mitassa olla mukana purkamassa pääkaupunkiseudun taiteilijakeskittymää. Pääkaupunkiseudun painetta voisi pyrkiä/tavoitella purettavan erityisesti alueella Porvoo-Lahti-Hämeenlinna-Lohja, josta yhteys Helsingin taide-elämään on helposti säilytettävissä.

5 Työhuoneiden suunnittelu

Samanaikaisesti tämän selvityksen kanssa on Rakennustietosäätiö tuottanut kuvataiteilijan työtilojen suunnitteluohjeet, jotka julkaistaan RT-korttina alkuvuodesta 2004. Selvityksen laatija toimi ohjeita laatineen toimikunnan puheenjohtajana.



Suunnitteluohjeet painottuvat yksittäisen työhuoneen arkkitehtoniseen ja tekniseen suunnitteluun. Ohjeet soveltuvat käytettäväksi niin yksittäisen työtilahankkeen kuin suuremman taiteilijatalon suunnittelussa. Samaten ne on tarkoitettu sekä uudisrakentamisen että korjausrakentamisen avuksi.

RT-kortissa on myös ohjeita useamman työhuoneen yhteisöjen, taiteilijatalojen suunnitteluun. Tämän selvityksen kannalta kiinnostavaa on esim. RT-kortin kannanotot siitä, mitkä ovat kuvataiteilijoiden työtiloiksi soveltuvien vanhojen rakennusten suositeltavat ominaisuudet (mm. sopiva runkosyvyyys, riittävä huonekorkeus ja sopivat pilari- ja ikkunajaot, runsas valo) ja mitkä ovat ominaisuuksia, jotka ko. rakennuksiin voidaan peruskorjauksen yhteydessä kohtuudella tehdä (yksittäisten työhuoneiden koko, työskentelyseinät, varastotilat, kulkuyhteydet ja talotekniikka).

6 Työtilojen lisäämisohjelma 2004-2008

6.1 Yksittäiset työhuoneet

Taiteilijoiden itse rakennuttamien, hankkimien ja omistamien työhuoneiden lukumäärästä ei ole tarkkaa selvitystietoa. Voi kuitenkin arvella että niiden osuus kaikista työhuoneista on 10-15 % suuruusluokkaa eli 400-500. Joissakin yksittäistapauksissa näiden tuottamiseen on taiteilija voinut saada yritystukea tai vastaavaa, mutta järjestelmällistä taiteilijoihin kohdistuvaa oman tuotannon rahoitusmuotoa ei ole käytössä. Kuvataiteen tuottaminen on elinkeino, joka yritystukien ja starttirahojen kehittämistyössä tulisi ottaa huomioon. T&E-keskusten tulisi tarjota itsensä työllistävälle taiteilijoille mahdollisuus päästä keskusten tukimuotojen piiriin. Itsensä lisäksi moni taiteilija työllistää myös muita yrittäjiä ja ammattiharjoittajia paikkakunnallaan. Tämän selvityksen puitteissa tähän hallinnonalojen yhteistyötä edellyttävään kehittämistyöhön ei ollut mahdollisuuksia.

Yksityisessä omistuksessa olevien tilojen säilyminen suunnitellussa käytössä olisi toivottavaa myös ateljeen rakentaneen/rakennuttaneen taiteilijan jälkeen. Tilat on suunniteltu nimenomaan taiteilijakäyttöön. Vain muutamassa tapauksissa ateljeetalot ovat siirtyneet uusien taiteilijasukupolvien käyttöön ”perhepiirissä”. Joissakin tapauksissa ne ovat säilyneet taiteilijakäytössä lahjoituksen ja säätöimisen kautta (esim. Kalervo Kallion ateljeesäätiö, Kauko Räsänen ateljeesäätiö). Useimmiten taiteilijoiden talot lienevät kuitenkin siirtyneet muuhun käyttöön taiteilijan kuoltua.

Osa näistä ateljeetaloista on kansallisesti tai paikallisesti merkittäviä kohteita, ja niiden säilymiselle on myös kulttuurinsuojelun näkökantoja. Näyttävimmät niistä ovat kansallisesti merkittävänä suojelu- ja matkailukohteina. Taiteilijoiden työtilojen lisäämisohjelman kannalta näillä on määrällisesti marginaalinen merkitys, eikä niiden osalta tehdä tässä selvityksessä toimenpide-ehdotuksia. Osa niistä on kuitenkin syytä huomioida ja sisällyttää kansallisen tai alueellisen kulttuuriperinnön säilyttämisohjelmiin.

Taiteilijoiden yksittäisesti eri kiinteistönomistajilta vuokraamat työhuoneet ovat suurin ryhmä taiteilijoiden työtiloja. Näiden joukossa on varta vasten ateljeiksi suunniteltuja tiloja, työtiloiksi sellaisenaan soveltuvia huoneita sekä työhuonekäyttöön verrattain huonosti soveltuvia tiloja, kuten kellaritiloja. Vuokrataso vaihtelee paikkakunnan ja tilan laadun mukaan erittäin paljon. Huolimatta näiden työtilojen suuresta osuudesta, ei tässä selvityksessä ole katsottu mahdolliseksi tehdä käyttökelpoisia ehdotuksia kohtuuhintaisten, kuvataiteilijoiden käyttöön soveltuvien työtilojen lisäämiseen avoimilla kiinteistö- ja huoneistomarkkinoilla.

Yksittäiset taiteilijat tai taiteilijaryhmät ovat joissain tapauksissa saaneet kunnalta vuokratukea tilojensa ylläpitokustannuksiin. Samoin taiteilijat ovat jossain määrin saaneet avustuksia työhuoneidensa kunnostamiseen ja varustamiseen. Nämä, rahamäärältään usein pieninäkin saadut avustukset mm. valtion taidetoimikunnilta ja alueellisilta taidetoimikun-

nilta (kohdeapurahat), kunnilta ja yksityisiltä säätiöiltä ovat kuitenkin olleet taiteilijan kannalta ratkaisevan tärkeää tukea, joiden tulee jatkua edelleen.

6.2 Uusien taiteilijatalojen aikaansaaminen

Työtilojen hankkimisessa ja tuottamisessa pääpaino on siirtynyt ateljeeasunnoista erillisiin työtiloihin. Tässäkin selvityksessä on päädytty keskittämään julkiset taide- ja taitelijapoliittiset toimenpiteet työtilapainotteisten taiteilijatalojen aikaansaamiseen. Ne ovat nopein, tehokkain ja taloudellisin tapa tuottaa tarkoitukseensa hyvin soveltuvia työtiloja kuvataiteilijoille. Samoin suurien yhteisöjen ylläpito- ja hallintokulut ovat edullisemmat kuin yksityisten työhuoneiden.

Siirtyminen työtiloihin ei ole kokonaan merkinnyt ateljeeasuntoratkaisujen hylkäämistä. Suurten taiteilijapaikkakuntien vapautuviin ateljeeasuntoihin on jatkuvasti kymmenkertainen hakijamäärä, Helsingissä monikymmenkertainen. Mikäli näillä paikkakunnilla toteutettaisiin tarkoituksenmukaisia uudisrakennuksia, ei ole epäilystäkään, etteivätkö asunnot ja työtilat tulisi täyteen käyttöön. Tänäpäin ateljeerivitalot luultavasti toteutettaisiin eri tavalla kuin aiemmin: taloon/taloihin rakennettaisiin erilliset asunto-osat ja erilliset työtilaosat.

Aloitteet ja suunnittelu

Kuvataiteilijoiden lukumäärän kasvu ja taiteilijoiden keskittymien edellyttää kiireisiä toimenpiteitä erityisesti suurimmilla paikkakunnilla. Lukumääräisesti suurin ja akuutein tarve voidaan tyydyttää taloudellisimmin ja tehokkaimmin muutamalla suurella (esim. 40-70 työhuoneen) taiteilijatalohankkeella pääkaupunkiseudulla, Turussa ja Tampereella. Näiden keskittymien painetta voidaan keventää toteuttamalla hankkeita myös pääkaupunkiseudun ”vaikutusalueella” esimerkiksi Porvoossa, Riihimäellä, Lahdessa ja Hämeenlinnassa.

Maan alueellisesti tasapainoisen kehittämisen kannalta tämä ei kuitenkaan riitä, Vaikka lukumääräinen tarve onkin suurinta keskuksissa, on työtilan tarpeita muuallakin. Verrattain pienilläkin hankkeilla saadaan monella paikkakunnalla tyydytettyä paikkakunnan taiteilijoiden oma tarve. Lisäksi kaupungit voivat pyrkiä käyttämään työtilahankkeita aluepoliittisina keinoina paikkakunnan kulttuurisen monipuolisuuden aikaansaamisessa. Tällöin tilahankkeisiin on kytkettävä muitakin taiteilijoiden toimeentuloedellytyksiä parantavia toimenpiteitä (teoshankintoja ja -tilauksia, opetusmahdollisuuksia jne).

Esimerkkejä taiteilijatalohankkeista

Suurilla kuvataidepaikkakunnilla on tehdyn vireillä eri vaiheessa olevia työtilahankkeita, jotka useimmiten ovat kaupungin ja paikallisten taiteilijoiden yhteishankkeita, esimerkiksi:

Helsinki

Suomen Taiteilijaseuran ateljeesäätiö neuvottelee parhaillaan Helsingin kaupungin kanssa Vallilan taiteilijatalon välittömänä naapurina olevan, kaupungin omistaman ja Vallilan ammattioppilaitokselta vapaaksi jääneen 1.012 m² tilan muuttamisesta taiteilijoiden työtiloiksi.

Helsingin kaupunki on kaavoittanut 2000-luvun alussa kaksi ateljeille ja asunnoille varattua tonttia. Malmille kaavoitetulle tontille mahtuisi 30-40 ateljeeta ja 20 uutta asuntoa, Kontu-

laan kaavoitetulle tontille mahtuisi 15-20 ateljeeta ja asuntoa. Malmi tontti on varattu Suomen Taiteilijaseuran ateljeesäätiölle vuoden 2004 loppuun saakka.

Helsingin kaupungin tuki taiteilijoiden työhuoneisiin on kriisissä. Kaapelitehtaan, Harakan ja Vallilan taiteilijataloihin sekä taiteilijaryhmien tilanvuokriin myönnettyt kulttuurilautakunnan tuet on lopetettu, eikä uusista tukimuodoista ole suunnitelmia

Espoo

Espoon kaupunginvaltuuston 2001 hyväksymässä WeeGee-talon hankesuunnitelmassa oli 600-700 neliötä varattu taiteilijoiden työtiloiksi. Hankkeen yksityiskohtaisen suunnittelun edetessä työtilojen toteutuminen on tullut epävarmaksi.

Tampere

Tampereen Taiteilijaseuran toimintakeskukseen Mäntinrantaan on suunnitteilla laajennus, johon tulisi mm. lisätilaa grafiikan pajalle ja uusi "monumenttiateljee" monipuolisine työvälineineen ja laitteineen suurten teosten projektiluonteista toteuttamista varten. Hankkeen osarahoitus sisältyy Tampereen kaupungin investointisuunnitelmaan.

Pohjolankadulle entisiin Haarlan tehtaisiin on suunniteltu kulttuurikeskusta, jonka olennaisena osana olisivat kuvataiteilijoiden työtilat. Kulttuurikeskus Pohjolaan on suunniteltu työhuoneita 50-60 taiteilijalle, yhteensä noin 2000 m². Tilojen kaavaillaan osaltaan korvataan nykyisiä Suomen Triכון ja Hatanpään pesulan työhuoneita. Hankkeen rahoitus kaupungin osalta sisältyy Tampereen kaupungin investointisuunnitelmaan.

Turku

Turun kaupunki teetti Suomen Taiteilijaseuran ateljeesäätiöllä keväällä 2003 Jokikadun tehdasrakennusten soveltuvuus selvityksen. Kaupungin omistamissa rakennuksissa työskentelee tällä hetkellä 30 taiteilijaa. Soveltuvuus selvityksessä ateljeesäätiö ehdotti rakennusten tai niiden osan kunnostamista taiteilijakäyttöön, jatkotoimet ovat parhaillaan Turun kaupungin arvioitavana.

Porvoo

Porvoon kaupungin omistama ja Taidetehtas-säätiön ylläpitämässä Taidetehtaassa on toista kymmentä kuvataiteilijan työtilaa, joista osa vaatii peruskorjausta samoin kuin koko rakennuskin. Taidetehtaan työhuonetiloja on mahdollisuus jonkun verran lisätä huolimatta siitä, että taidetehtaan suurimmat kerrosalat on varattu muuhun kulttuurikäyttöön.

Porvoon työtilatarpeen tyydyttämiseksi on alustavan arvioinnin kohteeksi esitetty armeijan entistä varikkoa Huhtisissa. Rakennuksen omistaa Porvoon kaupunki, eikä sille ole osoitettu uutta käyttöä vaan se on purku-uhan alla. Rakennuksen soveltuvuus työtilakäyttöön selvitetään alkuvuonna 2004.

Hämeenlinna

Hämeenlinnan kaupungin Verkatehtas-kulttuurikeskushankkeen arkkitehtuurikilpailun toinen vaihe on loppusuoralla ja ratkeaa maaliskuussa 2004. Hankkeeseen sisältyy 1.000-2.000 neliötä taiteilijoiden ja muiden vastaavien ammattilaisten työtiloihin. Yksityiskohtaisempi suunnittelu voi käynnistyä sen jälkeen kun perusratkaisut hankekokonaisuudesta on tehty.

Lahti

Lahdessa on vireillä keskustassa olevan entisen panimoalueen uudistaminen. Osa vanhoista rakennuksista on tarkoitus säästää ja niihin on kaavailtu mm. kulttuuritoimintaa. Taide-

panimo-hankkeeseen sisältyy myös työtiloja kuvataiteilijoille, mm. Lahden taidegraafikkojen paja ja muutama yksittäinen taiteilijan työhuone.

Edellä on esitelty muutama jossain määrin konkreettisessa vaiheessa olevasta työtila-aloitteesta tai -hankkeesta. Kohteet ovat siellä, missä selvityksen perusteella ovat myös suurimmat tarpeet. Ne eivät ole ainoita aloiteasteella olevia tilahankkeita, vaikkakin suurimpia tiedossa olevista. Keskusteluja pysyvien työtilojen aikaansaamiseksi on lisäksi viime aikoina käyty mm. Kemijärven meijerin residenssihankkeen yhteydessä ja Mäntyharjun taiteilijakylän kehittämiskeskusteluissa.

Pääosa vireillä olevista hankkeista on vanhojen rakennusten hankinta- ja korjaushankkeita, poikkeuksina vain Malmin ja Kontulan uudisrakennushankkeet ateljee- ja asuinkäyttöön asemakaavoitetuilla tonteilla Helsingissä.

Erityisesti pääkaupunkiseudun vaikutusalueella edellä luetellut hankkeet eivät riitä tyydyttämään työtilojen kysyntää, varsinkin kun alueella tulevaisuudeltaan epävarmojen yksityisiltä vuokrattujen työtilojen määrä on suuri. Lähivuosina joutunee moni helsinkiläistaiteilija luopumaan nykyistä työhuoneistaan esim. Sörnäisten-Kalasadaman ja Herttoniemen teollisuusalueen uudistumisen myötä. Pääkaupunkiseudulla lienee vielä löydettävissä teollisuuskäytöstä poistuneita tai poistuvia rakennuksia, jotka soveltuisivat peruskorjattaviksi taiteilijakäyttöön. Potentiaalisten tilojen hinnat vaihtelevat verrattain paljon mm. sijainnista, kunnosta ja ”kiinteistöjalostuspotentiaalista” riippuen. Sovelaita rakennuksia saattaa vapautua myös kaupunkien omistamista kiinteistöistä (esim. sairaalat, oppilaitokset, päiväkodit) säästö- ja uudelleenorganisointitoimien tuloksena.

Tällaisten potentiaalisten kiinteistöjen kartoittamiseen ja alustavien soveltuvuusselvitysten tekoon olisi osoitettava erityisresursseja. Esimerkkinä toteutetusta soveltuvuusselvityksestä on Suomen Taiteilijaseuran ateljeesäätiön Turun kaupungin tilauksesta keväällä 2003 tekemä Jokikadun teollisuuskiinteistön soveltuvuus selvitys. Siinä tehtiin yhdessä arkkitehti-toimiston kanssa vanhan teollisuuskiinteistön tilaohjelma talossa nyt työskentelevien noin 30 taiteilijan ja muiden paikkakunnan taiteilijoiden tarpeiden mukaisesti, laskettiin korjauskustannukset ja ylläpitokustannukset. Tämän pohjalta tehtiin ehdotus hankkeen toteuttamisesta ja ylläpidosta.

Taiteilijatalojen hallinto

Taiteilijatalojen rakennuttaminen, hankkiminen ja peruskorjaaminen samoin kuin ylläpito voidaan organisoida monella tavalla kunkin paikkakunnan olosuhteet huomioon ottaen.

Hyväksi yhteistyötavaksi on osoittautunut organisaatio, jossa paikallinen taiteilijaseura ja kaupunki perustavat erityisen työtilaorganisaation, ateljeesäätiön, kiinteistöyhtiön tai vastaavan kuten Tampereen Ateljeetalon Oy (Hälläpyöränkatu), Helsingin Ateljeetalosäätiö (Myllypuro), Turun ateljeetalosäätiö (Parrantie) ja Jyväskylän Taiteilijatalosäätiö (Hovilantie). Erillisorganisaatio on vastannut rakennuttamisesta, rahoituksen hankkimisesta ja sittemmin huolehtinut talojen ylläpidosta. Eräissä tapauksissa nämä organisaatiot ovat myöhemmin ottaneet vastatakseen myös muita työtiloja, kuten Helsingin Ateljeetalosäätiö Helsingin kaupungilta vuokratun Seurasäntien kiinteistön ja Jyväskylän Taiteilijatalosäätiö Vanhan Kiväärיתהaan vuokratilat.

Joissain tapauksissa on sijaintikunta vuokrannut työtilakokonaisuuden paikalliselle taiteilijaseuralle, joka vuokraa työhuoneet edelleen taiteilijoille. Näin hoidetaan mm. Sipoon ja

Tampereen pesuloiden työtilat. Tilojen peruskunto on tällöin omistajan eli kunnan vastuulla. Kunta on pitänyt kokonaisvastuun yleensä myös omistamistaan yksittäisistä vuokrateljeista ja ateljeesunnoista. Samoin esim. Helsingin kaupunki vastaa Kaapelitehtaan toiminnasta kokonaan omistamansa kiinteistöyhtiön välityksellä.

Suomen Taiteilijaseuran ateljeesäätiö perustettiin vuonna 1990 jatkamaan Suomen Taiteilijaseuran aiempaa kiinteistötoimintaa (mm. Tapiolan ja Oulunkylän ateljeetalot, Herttoniemen taidevalimo, Tattarisuon kiviveistämö). Sittemmin säätiön toiminta on laajentunut Kuopion ateljeetaloihin ja vuonna 1999 Vallilan taiteilijataloon. Lisäksi säätiö harjoittaa monipuolista kansainvälistä residenssitoimintaa (mm. Grassinan ja Marbellan ateljeetalot). Tämän vuosikymmenen alusta lähtien ateljeesäätiö on pyrkinyt aktiivisesti linjaamaan maamme kuvataiteilijoiden työtilapolitiikkaa sekä valtakunnallisesti että osallistumalla eri tavoin useiden paikkakuntien työtilahankkeiden edistämistöihin.

Eri puolilla maata toimivien erilaisten työtilaorganisaatioiden välistä yhteistyötä tulisi kehittää. Yhteisen keskustelun kohteena voivat olla esim.:

- työtilahankkeiden edistäminen eri puolilla maata
- verotuskäytäntöjen yhdenmukaistaminen ja yhteisten intressien puolustaminen
- vuokralaispolitiikan selkiinntäminen (vuokrasuhteiden kesto ja määräaikaisuus, vuokraoikeuden jatkuminen taiteilijan jälkeen, alivuokraukset)
- tiedotus pysyvästi ja tilapäisesti vapaista tiloista ("työtilanetti")
- "hyvän säätiötavan" kehittäminen työtilaorganisaatioissa.

Yhteistyö tuottaisi hyötyjä niin kullekin yksittäiselle organisaatiolle kuin valtakunnallisesta työtilapolitiikasta vastuussa olevalle opetusministeriöllekin. Yhteistyön käynnistämisaloste soveltuu hyvin Suomen Taiteilijaseuran ateljeesäätiön toimintaan.

6.3 Taiteilijatalojen rahoitusperiaatteet

Nykyinen julkishallinnon toimintamalli pyrkii pitämään erillään elinkeino- ja kulttuuripoliittiset tavoitteet ja määrärahat ja kunnan omistamien kiinteistöjen ylläpidon ja rahoituksen. Tämän mukaisesti pitkällä periaatetähtäimellä taiteilijoidenkin työtilojen ideaalimalli olisi se, että taiteilijat maksavat tiloistaan käypää vuokraa ja heillä on siihen ammattinsa kautta riittävät tulot. Mutta tämän päivän tieto taiteilijan taloudellisesta asemasta osoittaa, ettei tämä ole mahdollista. Samoin kuin kulttuurin eri alojen tuottamisen tiloja niin teatterissa, oopperassa kuin konserttisaleissa rahoitetaan kulttuurimäärärahoihin, myös kuvataiteen tuotantotilojen lisäämiseen tarvitaan yhteiskunnan tukea. Uusia tai vanhoista rakennuksista peruskorjattuja työtilahankkeita ei ole mahdollista toteuttaa vain taiteilijoiden vuokratuotoilla.

Tuen tarve vaihtelee paikkakunnittain: esim. vanhojen teollisuuskiinteistöjen hankintahinnat ovat suurissa keskuksissa olennaisesti pieniä paikkakuntia korkeammat. Samalla tavoin taiteilijoiden mahdollisuudet itse rahoittaa hankkeita vaihtelevat myös paikkakunnittain: taidenäyttelytoiminta ja siihen liittyvät taidemarkkinat ovat keskittyneet, julkiseen rakentamiseen liittyvä prosenttiperiaate on käytössä vain muutamalla paikkakunnalla, taiteilijoiden lisäansiomahdollisuudet esim. taideopetuksessa vaihtelevat jne.

Mahdollisuudet julkiseen tukirahoitukseen vaihtelevat paikkakunnittain:

- EU:n rahoitus riippuu paikkakunnasta ja vaihtelee eri EU-rahoitustavoissa
- eri kuntien taloudellinen tilanne ja mahdollisuudet vaihtelevat.

Kohtuullisen julkisen tuen avulla on kuitenkin mahdollista tuottaa uusia työtiloja. Esimerkiksi Helsingin Vallilassa Suomen Taiteilijaseuran ateljeesäätö toteutti vuonna 1999-2000 mittavan 70 työhuoneen taiteilijatalon. Talon ylläpitokustannukset katetaan kokonaan taiteilijoilta perittävillä vuokrilla samoin kuin maan muissakin ateljee- ja taiteilijataloissa. Hankkeen rahoitusrakenne oli seuraava:

Taulukko 7: Vallilan taiteilijatalon rahoitus

Rahoituslähde	Tavoite		Toteutunut	
Åström-lahjoitus	227.000 €	14,2%	227.000 €	14,2%
Valtionavustus	252.282 €	15,8%	252.282 €	15,8%
Helsingin kaupungin vuokratuki	252.282 €	15,8%	139.005 €	8,6%
Taiteilijoiden vuokrissa maksama rahoitus (laina)	868.436 €	54,2%	981.713 €	61,4%
Yhteensä	1.600.000 €	100%	1.600.000 €	100%

Ehdotus sovellettaviksi työtilojen rahoitusperiaatteiksi:

1. Työtilojen ja kiinteistöjen hoitokustannukset katetaan käyttäjiltä eli taiteilijoilta perittävillä vuokrilla.
2. Tilojen hankintaan tai uudisrakennuksen rakennuskustannuksiin tarvitaan ja on perusteltua myöntää julkista pääomatukea (valtio ja kunta) varsinkin silloin kuin tilat tulevat pysyvästi erityisen työtilaorganisaation hallintaan.
3. Vanhojen tilojen työtilakäyttöön ottamisen peruskorjauskustannuksiin tarvitaan julkista tukirahoitusta (valtio ja kunta).
4. Taiteilijoiden voidaan edellyttää osallistuvan tilojen pääomakuluihin paikkakunnittain ja hankkeittain vaihtelevalla osuudella. Tällöin osa tilojen hankinta- ja peruskorjauskustannusrahoituksesta rahoitetaan lainoituksella, joka hoidetaan kiinteistöjen vuokratuotolla. Monilla paikkakunnilla taiteilijoiden heikot toimintaedellytykset ja taloudellinen kyky maksaa vuokria on niin rajoitettu, ettei tähän osuuteen ole mahdollisuutta.

Seuraavalla laskelmalla havainnollistetaan, miten näiden rahoitusperiaatteiden mukaisesti voitaisiin hankkia ja kunnostaa bruttoalaltaan 3.200 kerrosneliömetrin taiteilijatalo, jossa voisi olla 80 keskimäärin 40 m² työhuonetta.

Esimerkkilaskelma

Investointikustannus

- vanhan kiinteistön hankinta-arvo	3.200 m2	300 €/ m2	960.000 €
- kiinteistön peruskorjaus	3.200 m2	200 €/ m2	640.000 €
Investointikustannus yhteensä			1.600.000 €

Kiinteistön tuotto investointeja varten voisi olla 61.286 €/vuosi (pääomavuokra 2,1 €/ m2/kk x huonetilat (80%) 2,560 m2 x käyttöaste 95%), joka mahdollistaisi 765.000 € lainanoton. (diskontattuna 20 vuoden 5 % lainaksi 763.751 €).

Edellä esitetyllä rahoitusperiaatteella tarvittava investointikustannus edellyttäisi esimerkiksi seuraavaa rahoitusta:

- valtionavustus	25 %	400.000 €
- kunnan tuki	25 %	400.000 €
- pääomavuokrat	48 %	765.000 €
- muu rahoitus	2 %	35.000 €
Yhteensä		1.600.000 €

Valtionavustus on esimerkissä oletettu osoitettavan opetusministeriön harkinnanvaraisista hankinta- ja peruskorjausmäärärahoista, kuntien tuki voi olla avustus tai vaikkapa käyttöön saatavan kiinteistön hankinta-arvo.

6.4 Ehdotukset toimintaohjelmaksi

Tavoite

Kuvataiteilijoiden työtilojen tarve Suomessa on 600 uutta tai pysyväksi varmistettavaa työhuonetta. Pääosa kysynnästä kohdistuu pääkaupunkiseudun, Tampereen ja Turun vaikutusalueille. Työtilojen lisäysohjelman tavoitteena on saada aikaan vuosina 2004-2008 taiteilijoiden, kuntien ja valtion yhteistoimin 300 pysyvää työhuonetta. Kokonaisinvestointina näiden kustannukset ovat 6-7 miljoonaa euroa. Pitkällä tähtäimellä lisäysohjelman mukainen rahoitus luo pohjaa työtilaorganisaatioiden omille investointimahdollisuuksille ohjelmakauden jälkeen.

Suunnittelu

Useimmat aloitteet työtilahankkeiksi perustuvat taiteilijoiden ja heidän yleensä paikallisten organisaatioidensa sekä kuntien kulttuuri- ja tilahallintojen yhteistyöhön. Ohjelman valtakunnallinen koordinaatiovastuu on opetusministeriöllä, samoin kuin määrärahavastuu valtionavustusten osoittamisesta hankkeille. Suomen Taiteilijaseuran ateljeesäätiö toimii tarvittaessa opetusministeriön ja alueellisten toimijoiden asiantuntijaorganisaationa hankkeita suunniteltaessa ja toteutettaessa.

Toimenpideohjelman kahtena ensimmäisenä vuonna 2004-05 opetusministeriön tulisi varata rahoitus potentiaalisten työtilakiinteistöjen kartoittamiseen vapaista ja vapautuvista teollisuus-, oppilaitos-, hoitolaitos- ym. kiinteistöistä sekä kyseisen kiinteistöjen toiminnallis-taloudellisten soveltuvuus selvitysten tekemiseen. Soveltuvia tiloja kannattaa selvittää erityisesti kuntien ja valtion omistamista tiloista mutta yhtä lailla yksityisten, varsinkin in-

stitutionaalisten sijoittajien kiinteistöistä. Avustusta voidaan myöntää työtilaorganisaatioille, mutta myös muille tehtävään ryhtyville yhteisöille. Suomen Taiteilijaseuran ateljeesäätiö voi toimia opetusministeriön ja paikallisten työtilaorganisaatioiden yhteistyöelimenä kartoitus- ja selvitystyössä.

Vuotuisen määrärahan suunnittelu- ja selvityshankkeisiin tulisi olla 30.000 euroa vuosina 2004-05.

Toteutus

Ohjelman mukaisten työtilainvestointien arvo edellä esitetyn esimerkkilaskelman mukaisesti olisi noin 7 miljoonaa euroa. Näiden kustannusten tulisi jakautua valtion, kuntien ja tiloja käyttävien taiteilijoiden kesken.

Työtilahankkeiden toteutus edellyttää kaupunkien elinkeino- ja kulttuuripoliittista aktiivisuutta. Niiden tulee osallistua ohjelman toteutuksiin sekä suunnitteluvaiheessa toteutuksen mahdollistajana. Niiden tulisi osallistua työtilahankkeiden toteutukseen vähintään yhtä suurella osuudella kuin valtion. Kuntien taloudellinen tuki voi olla muodoltaan esim. vapautuneiden kiinteistöjen osoittamista korvaukselta työtilakäyttöön tai rahallista tukea hankintaan ja peruskorjauksiin.

Opetusministeriön tulisi taide- ja taiteilijapoliittisessa toimenpideohjelmassaan varata vuosina 2004-2008 kuvataiteilijoiden valtion rahoitusosuus työtilojen tehostettuun lisäykseen vuonna valtakunnallisesti merkittävien työtilahankkeiden pääomarahoituksen turvaamiseksi. Valtakunnallista merkittävyyttä arvioitaessa on tärkeää edistää suurimpien paikkakuntien työtilahankkeita, joissa työtilojen kysyntä on suurinta sekä sellaisia hankkeita jotka saattavat purkaa suurten keskusten paineita.

Lisäysohjelman valtion rahoituksen tulisi olla 200.000 euroa vuonna 2004 ja vuosittain 400.000 euroa vuosina 2005-08.

Lisäksi opetusministeriön tulisi varata 100.000 euron vuotuinen jatkuva rahoitus, jolla tuetaan pienempiä, alueellista merkitystä omaavia hankkeita sekä rahoitetaan jo käytössä olevien ateljee- ja taiteilijatalojen peruskorjauksia. Rahoitus ei ole lisäys, koska vastaavia vaihteleavan suuruisia avustuksia on myönnetty tähänkin mennessä.

Opetusministeriön hankerahoituksen priorisointikriteereitä voisivat olla

- taiteilijoiden työtilakysyntä paikkakunnalla
- alueellinen ja paikallinen kulttuurin kehittämistarve
- paikallinen sitoutuminen hankkeeseen elinkeino- ja kulttuuripoliittisesti sekä taloudellisesti (maakunta, kunta, muu)
- taiteilijakunnan sitoutuminen hankkeen edistämiseen
- tilahankkeen toiminnallinen arviointi
- tilahankkeen taloudellinen arviointi
- tilahankkeen ammatillinen suunnittelu
- hankkeen yhteiskuntavastuu: kiinteistö tehokkaaseen käyttöön, kestävä kehitys uskottavalla käytöllä
- tilojen ylläpidon ja hallinnon ammattitaitoisuus pitkällä aikavälillä.

Työtilahankkeiden toteuttajiksi soveltuvat hyvin taiteilijoiden yhdessä sijaintikunnan kanssa perustamat organisaatiot (säätöt, osakeyhtiöt tms). Hankkeiden toteutusvaiheessa näillä organisaatiolla on keskeinen asema, jähän niiden rahoitettavaksi yleensä suuri osa hankkeen pääomakustannuksista ja useimmiten kokonaisvastuu taiteilijatalon ylläpidosta tulevaisuudessa. Taiteilijatalon ylläpito rahoitetaan talon vuokralaisina olevien taiteilijoiden

vuokrilla, joilla osallistutaan myös tapauksittain vaihtelevassa määrin myös hankkeen toteutuksen pääomakustannuksiin.

Taiteilijatalot ovat vaikutukseltaan usein yhden kunnan rajat ylittäviä, koko talousalueen tai maakunnan kulttuurista toimintaa edistäviä kohteita. Kaupunkien ja valtion tuen rinnalla tulisi olennaisesti lisätä maakuntien panosta taiteen perusedellytysten kehittämisessä. Monessa tapauksessa vanhoihin, alkuperäisestä käyttötarkoituksestaan vapautuneen kiinteistöihin kunnostettavat taiteilijatalohankkeet tuovat rakennuksille uuden elinkaaren, samalla kun ne edistävät elinkeinopoliittisesti taiteilijoiden työskentelyä. Eri alueilla toimivien työtilaorganisaatioiden tuleekin tiivistää yhteistyötä maakuntahallinnon kanssa, jotta niiden aluekehitysohjelmassa ja EU-rahoitussuunnitelmissa otettaisiin asianmukaisella tavalla huomioon kuvataiteilijoiden työtilahankkeet.

Eri puolilla maata toimivien erilaisten työtilaorganisaatioiden välistä yhteistyötä tulisi kehittää. Yhteistyö tuottaisi hyötyjä niin kullekin yksittäiselle organisaatiolle kuin valtakunnallisesta työtilapolitiikasta vastuussa olevalle opetusministeriöllekin.

Työtilaorganisaatioiden yhteistyön käynnistämiseen opetusministeriö tulisi osoittaa vuosina 2004 ja 2005 10.000 euroa.

Yhteenvedona tehdyt ehdotukset tehostetuksi työtilaohjelmaksi ja taiteilijatalojen tuottamiseksi merkitsisivät opetusministeriölle seuraavia kustannuksia:

vuosi	suunnittelu	lisäysohjelma	yhteistoiminta	yhteensä
2004	30.000 €	200.000 €	10.000 €	240.000 €
2005	30.000 €	400.000 €	10.000 €	440.000 €
2006	0 €	400.000 €	0 €	400.000 €
2007	0 €	400.000 €	0 €	400.000 €
2008	0 €	400.000 €	0 €	400.000 €

Lisäksi vuosittain tulisi osoittaa nykykäytännön mukaisesti jatkuvana rahoituksena keskimäärin 100.000 € pienehköjen hankkeiden kustannuksiin sekä olemassa olevien ateljee- ja taiteilijatalojen korjauskustannuksiin.

Kuntien taloudellisen tuen arvon tulisi olla vuosittain vähintään yhtä suuri.

Ehdotetuilla toimenpiteillä olisi mahdollista toteuttaa tavoitteeksi asetettu 300 pysyvää työhuonetta.

KATSAUS VALTAKUNNALLISEEN TYÖTILAPOLITIikkaAN

Esko Vesikansa

Kuvataiteilijoiden toiminta työtilojen hankkimiseksi aktivoitui 1950-luvulla. Suurin toivein Helsingin kaupungin Olympiakylään rakentamat 40 ateljeeasuntoa olivat kustannustasonsa vuoksi karanneet taiteilijoiden ulottumattomiin. Osaltaan aktivoitumiseen lienee vaikuttanut Suomen Taiteilijaseuran muuttuminen henkilöjäsenten yhdistyksestä valtakunnallisten taiteenalohtaisten liittojen kattojärjestöksi vuonna 1952. Vuosikymmenen puolivälissä Taiteilijaseura toteutti kolme mittavaa työtilahanketta: Tapiolan ateljeetalon rakentaminen Espooseen, Oulunkylän vanhan koulun ostaminen työtiloiksi Helsingistä ja Marbellan ateljeetalon hankinta Espanjasta. Vuonna 1956/57 sai näin 21 taiteilijaa/taiteilijaperhettä valtion ja Helsingin kaupungin tuella käyttöönsä Taiteilijaseuran ateljeen tai ateljeeasunnon. Kuvataiteilijoiden lukumäärä pääkaupunkiseudulla oli tuolloin alle 200.

Ateljeeasuintalojen rakentaminen jatkui 1960-luvulla. Tampereella ja Turussa sai 20 taiteilijaa vastaavalla tavalla ateljeen tai ateljeeasunnon paikallisten taiteilijajärjestöjen aktiivisuuden sekä opetusministeriön ja kaupungin taloudellisen tuen avulla. Ulkomaisia mahdollisuuksia avattiin lisää, pääosin valtion rahoituksella hankittiin ateljeita Pariisin taiteilijakaupungista ja ostettiin Grassinan ateljeetalo Firenzen läheltä.

Vuonna 1965 linjattiin valtakunnallista taiteilijapolitiikkaa Lauri Ahon puheenjohtamassa **Valtion taidekomiteassa**. Mietinnössä todettiin kuvataiteilijoiden suurimpien tarpeiden olevan Helsingissä, Tampereella ja Turussa, mutta "näissä kaupungeissa ilmenevän tarpeen tyydyttämisen rinnalla olisi ateljeita rakennettava maan muihinkin osiin, niin että nykyisin suppeahko alueellinen keskitys vähenisi..... Valtion kuvataidetoimikunnan tulisi seurata työhuoneiden rakennushankkeita ja tehdä ehdotus valtion taloudellisen tuen osuudesta niiden kustannuksiin, milloin rakennusten aikaansaaminen on yleiseltä kannalta merkityksellistä."

Ateljeerivitalojen rakentaminen jatkui Suomen Taiteilijaseuran ja paikallisten taiteilijaseurojen aloitteesta perustettujen säätiöiden toimesta 1970-luvulla mm. Lahdessa, Helsingin Myllypurossa ja Oulunkylässä sekä Jyväskylässä. Oulun kaupunki rakennutti osana kunnan asuntotuotantoa neljä ateljeeasuntoa, jotka sittemmin ovat siirtyneet muuhun käyttöön (vrt. Olympiakylä) ja vielä 1980 Kuopiossa kaupunki rakennutti neljä pientalo-ateljeeasuntoa asuntomessuilleen. Valtion tuen painopiste kaikissa näissä hankkeissa siirtyi opetusministeriöstä aravalainoitukseen ja sitä kautta taiteilijoiden omarahoitusosuus kasvoi.

Vuonna 1974 valmistuneessa Arvo Salon puheenjohtaman **kulttuuritoimintakomitean** mietinnössä Ahon komitean kannanottoja vastaavat yksityiskohtaiset taiteilijoiden työskentelyedellytysten turvaamistoimenpiteet jäivät vähälle. Näkökulma oli avartunut kulttuuripoliittiseksi, taiteen tuotannon henkisten ja aineellisten edellytysten rinnalle oli tavoitteiksi noussut kulttuuripalvelujen vastaanoton tasa-arvoisuus, omaehtoisen luovan toiminnan mahdollisuuksien turvaaminen ja kansainvälisen kulttuurivaihdon edistäminen. Kunnallisen kulttuuritoiminnan kehittämistä voidaankin pitää komitean keskeisenä tuloksena. Niinpä esim. kuvataiteilijoiden työtilaongelmat eivät kuuluneet komitean agendalle.

Hallituksen taidepoliittinen selonteko 1978 jatkoi kulttuuritoimintakomitean linjoilla puuttumatta yksityiskohtaisesti taiteenharjoittajien työskentelyedellytysten turvaamiseen. Apurahajärjestelmän tasapuolisen kehittämisen lisäksi luvattiin selvittää apurajajärjestelmää "täydentäviä järjestelmiä, joilla pysyvästi turvataan vaikeimmassa asemassa toimivien vapaiden taiteilijoiden työskentelyedellytykset." (Tämä lienee pikemminkin viittaus silloin ajankohtaiseen taiteilijapalkkakeskusteluun kuin esim. työtiloihin).

Kuntien kulttuuritoimintalaki tarjosi vuodesta 1981 alkaen kunnille mahdollisuuden myöntää kulttuuritoimen valtionavustuksesta avustusta ja lainaa myös taiteilijoiden työtilojen rakentamista, peruskorjauksista ja varustamista varten, mutta kunnat eivät liene tätä mahdollisuutta käyttäneet. Opetusministeriön antamissa lain soveltamisohjeissakin korostettiin kulttuuritoimintalain painottumista kulttuurin harrasta-

jiin; yksityisten taiteenharjoittajien ja ammattitaiteen tukemisen päävastuun todettiin kuuluvan valtiolle. Laki kumottiin 90-luvulla, kun kuntien valtionosuuslaki uusittiin ja kulttuuritoimen(kin) valtionosuukseen käyttö jäi kuntien omaan harkintaan.

Hallituksen kulttuuripoliittisessa selonteossa eduskunnalle vuonna 1982 oli lyhyt luku taiteilijan asemasta ja työskentelyedellytyksistä. Kuvataiteilijoiden työtilatkin pääsivät jälleen esiin: "Apurahojen ja muun taiteilijoille osoitettavan suoran tuen rinnalla kehitetään edelleen myös välillisiä tapoja taiteilijoiden työskentelyedellytysten ja toimeentulon turvaamiseksi. Valtion ja kuntien on yhdessä selvitettävä mahdollisuudet kuvataiteilijoiden ja muidenkin taiteilijaryhmien työskentelytilojen lisäämiseksi ja parantamiseksi."

Kuvataiteilijoiden erityisen heikko taloudellinen tilanne ja heidän työtilojensa puutteet olivat tulleet esiin useissa 1970-luvun selvityksissä. Täältä pohjalta, valtion kuvataidetoimikunnan aloitteesta, opetusministeriö teetti vuosina 1982-84 selvityksen kuvataiteilijoiden ateljeetilanteesta sekä ateljeetilojen suunnittelussa huomioitavista tekijöistä. Juha Ilosen ja Jyrki Yläoutisen laatima perusteellinen selvitys "**Ateljee - kuvataiteilijan työväline**" julkaistiin vuonna 1984 valtion taidehallinnon julkaisuna No 26.

Selvitys vahvisti ennakkokäsityksen kuvataiteilijoiden huonosta ateljeetilanteesta: runsas neljännes taiteilijoista työskenteli puutteellisessa työtilassa ja lähes yhtä moni täysin soveltuvassa tilassa. 40 % taiteilijoista ilmoitti työskentelevänsä käyttökelpoisessa, mutta ei täysin sopivassa työtilassa. Vailla työtilaa oli 5 % taiteilijoista. Heikoimmassa asemassa olivat nuoret taiteilijat.

Ateljeepulan helpottamiseksi selvityksessä ehdotettiin vallinneen ateljeerivitalorakentamisen rinnalla selvitettäväksi mm:

- halpavuokraisten työtilojen rakentamista ja kunnostamista
- halpakorkoisten lainojen saattamista oman ateljeen rakentajien ulottuville
- ateljeiden sijoittamista kunnallisen asuntorakentamisen yhteyteen
- vanhojen teollisuus- ym. kiinteistöjen vuokraamista ja kunnostamista ateljeekäyttöön
- nuorten taiteilijoiden halukkuutta työskennellä edullisissa yhteistiloissa
- mahdollisuuksia saada alun perin ateljeiksi rakennetut tilat takaisin alkuperäiseen käyttötarkoitukseensa
- mahdollisuudet helpottaa yksittäisten ateljeerakennusten lainoitusta.

Selvityksessä käytiin huolella läpi toteutettuja ateljeeratkaisuja, arvioitiin niiden toimivuutta sekä tehtiin suosituksia ateljeiden suunnittelusta. Annetut ohjeet ovat yhä suurelta osin käyttökelpoisia ja muodostavat yhden pohjan Rakennustietosäätiössä valmisteteilla oleville kuvataiteilijoiden työtilojen suunnitteluohjeille.

Kulttuuripoliittisen selonteon ja ateljeeselvityksen välittömät työtilapoliittiset vaikutukset näyttävät vähäisiltä. **Kuntien asuntotuotannon yhteydessä** on toteutettu muutama ateljee ja ateljeeasunto (esim. Oulussa, Helsingissä, Vantaalla ja Keravalla), mutta määrätietoista työtilapolitiikkaa ei enemmälti ole harjoitettu.

Yhtenä syynä pitkäjänteisen "tietoisen" työtilapolitiikan puuttumiselle oli varmaankin työtilaongelman (tilapäinen) helpottuminen teollisen rakennemuutoksen myötä. Suurimmissa keskuksissa tuli tarjolle tyhjentyneitä **teollisuusrakennuksia**, joihin taiteilijat saattoivat muuttaa vuokralle. Useimmissa tapauksissa taiteilijat tekivät yksittäisiä vuokrasopimuksia kiinteistöjen omistajien kanssa ja näin muotoutui vähitellen taiteilijayhteisöjä. Uutta pysyvää käyttöä tai purkamista odottavien kiinteistöjen vuokrat olivat taiteilijoille sopivan edullisia. Esimerkiksi Helsingissä näin muotoutuneita keskittymiä olivat Kaapelitehdas sekä monet rakennukset Sörnäisten, Herttoniemen ja Vallilan teollisuusalueilla, Tampereella Finlaysonin ja Suomen Triכון entiset tilat ja Turussa Pyrkijän tehdas Jokikadulla ja ns. Linnan kiinteistö sataman tuntumassa. Muutama näistä on sittemmin vakiintunut pysyväksi taiteilijataloksi (mm. Kaapelitehdas, Vallilan taiteilijatalo), osa on siirtynyt muuhun käyttöön (mm. Finlayson, Sörnäisten alue) ja osan tultavuus on yhä epäselvä (esim. Herttoniemi, Jokikatu).

1990-luvun valtakunnallinen taide- ja kulttuuripolitiikka jatkoi "yleisellä" kulttuuripolitiikan tasolla. Irmeli Niemen johtaman **Kupoli-toimikunnan** mietinnössä (KM 1992:36) linjattiin "apurahapolitiikasta taiteilijapolitiikkaan" mikä merkitsi taiteellisesta työstä saatavien tulojen, mm. tekijänoikeustulojen korostamista. Mietinnössä ei esitetty konkreettisia korjausehdotuksia yksittäisten taiteenalojen erityisongelmiin kuten esim. kuvataiteilijoiden työtilaongelmiin.

Hallitus antoi kulttuuripoliittisen selonteon keväällä 1994 eduskunnalle. Selonteossa oli omaksuttu Kupolin "yleinen" linja mm. seuraavasti: "Tukea kehitetään valtiontaloudellisten voimavarojen mukaan. ... On syytä kehittää sellaisia tukimuotoja, joilla parannetaan taiteilijoiden mahdollisuuksia tulla toimeen taiteellisella työllä. Kehittämistyössä tulee ottaa huomioon taiteilijoiden toimeentuloon ja työskentelyedellytyksiin vaikuttavat tekijät samoin kuin eri taiteenalojen erityispiirteet. Tämän vuoksi käynnistetään laaja-alainen komiteatasoinen taiteilijapolitiikan selvitys."

Yksityiskohtainen selvitystyö käynnistyi kaksivaiheisessa Taisto-toimikunnassa. "**Taisto I** -toimikunta teki mietinnössään 1995 ehdotuksia sekä eri taiteenalojen erityisratkaisuksi (esim. kuvataiteen näyttöapurahan ja prosenttiperiaate) että kaikille yhteiseksi parannuksiksi mm. verotuksessa, eläkkeissä ja työttömyysturvassa. Työtilakysymyksiä ei mietinnössä käsitelty.

Syksyllä 2000 mietintönsä jättänyt **Taisto II toimikunta** selvitti edeltäjänsä ehdotusten toteutumista sekä taiteenalakohtaisesti (Ahon komitean tapaan) ajankohtaisia ongelmia. Ehdotuksissaan se kiinnitti huomiota työllisyyteen ja yrittäjyyteen, sosiaaliturvaan ja verotukseen. Työtilakysymyksen toimikunta ei katsonut kuuluvan tehtäväksiintoonsa, vaikka kirjasikin Suomen Taiteilijaseuran ateljeesäätiön toimikunnan käyttöön laatiman kuvataiteilijoiden työtilaohjelman tärkeäksi.

Suomen Taiteilijaseuran ateljeesäätiö muodostettiin Suomen Taiteilijaseuran kiinteistöistä 1990. Säätiö vakiinnutti 90-luvun kuluessa hallinnollisen toimintamallinsa ja asetti 1998 yhdeksi tavoitteekseen uusien työtilahankkeiden toteuttamisen sekä muiden toimijoiden työtilahankkeiden edistämisen. Säätiön oma toiminta laajeni olennaisesti Vallilan taiteilijatalon (65 työtilaa) hankinnalla 1999. Valtakunnallisen vaihtamisen osalta säätiö laati Taisto-toimikunnalle edellä mainitun ohjelmaehdotuksen. Ateljeesäätiön muistion yhteenvedossa todetaan:

"Kuvataiteilijoiden työtilaongelma on kriisiytynyt. Kuvataiteilijoita valmistuu runsaasti, mutta vastaavasti työtiloja ei vapaudu käyttöön. Päinvastoin, taloudellinen toimeliaisuus on viemässä merkittävän osan olemassa olevistakin työtiloista kuvataiteilijoiden ulottumattomiin poisurkamisen, kiinteistöjalostuksen ja vuokrien rajun nousun vuoksi. Kriisin ratkaisemiseksi tarvitaan lähivuosina nopeita valtion ja kuntien kulttuurihallinnon sekä taiteilijakunnan yhteisiä toimenpiteitä:

- * kuvataidepaikkakunnittain tulee selvittää akuutti työtilojen tarve
- * vielä peruskorjaukelpoiset (teolliset) rakennukset tulee kartoittaa ja varata ja hankkia niistä taiteilijoiden työtiloiksi sopivat taiteilijataloiksi
- * kuntien kaavoituksessa tulee varata tarpeellinen määrä tontteja ateljee- ja ateljeeasuntokäyttöön
- * opetusministeriön tulee varata lähivuosina esim. 3 milj. markkaa vuosittain kuvataiteilijoiden työtilahankkeiden hankinta- ja korjauskustannusten tukemiseen, tuen tulisi kattaa neljännes hankinta- ja peruskorjauskuluista
- * kuntien tulee varata vähintään vastaava hankkeiden pääomakulujen neljänneksen kattava määräraha työtilahankkeiden pääomakuluihin
- * taiteilijoiden vuokrien tulee olla kohtuulliset, niillä tulee kattaa kiinteistön hoitokulut ja enintään puolet hankkeen pääomakuluista
- * tilat sekä taloudelliset ja hallinnolliset voimavarat tulisi koota paikkakunnittain yhteen hallinnasta, tuottamisesta ja ylläpidosta vastaavaksi ateljeesäätiöiksi tai vastaavaksi organisaatioksi, jossa on mukana ainakin kunnan ja taiteilijoiden edustajat."

Paavo Lipposen II-hallitus otti hallitusohjelmaansa jo Kupolin mietinnössä ehdotetun taide- ja taiteilijapoliittisen ohjelman laatimisen. Tämän ohjelman valmisti Sirpa Pietikäisen puheenjohtajana toiminut TAO-toimikunta, jonka mietintö "**Taide on mahdollisuuksia**" valmistui keväällä 2002. Mietinnössä nivottiin yhteen yleinen taidepoliittinen tarkastelu ja konkreettiset taiteilijapoliittiset ehdotukset. Myös taiteilijoiden työtilaongelma nostettiin esiin:

"Taiteilijan työskentelyolosuhteiden kannalta työtiloilla on tietyillä aloilla lähes yhtä suuri merkitys kuin apurahoituksella. Erityisesti kuvataiteessa, valokuvataiteessa, taideteollisuudessa ja tanssissa ammattimainen harjoittaminen ilman työ- tai harjoitustilaa on lähes mahdotonta. Tällä hetkellä edellä mainituilla aloilla on vakavia ongelmia työtilojen suhteen. Tämä ei koske ainoastaan aloittelevia taiteilijoita, vaan jo alalla pitempään toimineitakin. Keskeinen ongelma taiteilijoiden työtilojen osalta ei niinkään ole se, etteikö työtiloiksi soveltuvia tiloja ole olemassa. Tällaisten tilojen aikaansaaminen edellyttää yhteiskunnan tukea."

Valtioneuvosto hyväksyi TAO-toimikunnan linjaukset ja lisämishankkeen taide- ja taiteilijapoliittisessa periaatepäätöksessään 13.3.2003.

"Käynnistetään opetusministeriön, kuntien kulttuurihallinnon ja taiteilijajärjestöjen yhteistyönä työtilojen lisäämiseen tähtäävä hanke. Hankkeen tavoitteena on taata paremmat työskentelytilat eri alojen taiteilijoille. Työssä hyödynnetään Suomen Taiteilijaseuran ateljeesääntöselvitystä ja ohjelmallisia ehdotuksia. Työtilojen aikaansaaminen edellyttää erillistä julkista tukea. Yhteistyössä aloitteentekijänä toimii opetusministeriö ja hanke käynnistetään vuoden 2003 aikana. "

Tämän periaatepäätöksen nojalla on opetusministeriö käynnistänyt nyt käsillä olevan selvityshankkeen.

TYÖTILAKYSELYN YHTEENVETO

Kyselyn toteutus

Kysely toteutettiin elo-lokakuussa 2003. Kyselylomake on selvityksen liitteenä. Tähän yhteenvetoon on koottu selvitystyön kannalta keskeisimmät tiedot. Osin kyselyn kvalitatiivisen luonteen, osin eri kysymyksiin saatujen kovien eritasoisten vastausten vuoksi yhteenvedossa ei ole mahdollista esittää tuloksia juurikaan kuvaavien ja pitävien tilastojen muodossa.

Kunnat. Kyselylomake lähetettiin Suomen 35 asukasluvultaan suurimman kunnan kulttuuritoimesta vastaavalle toimialajohtajalle, kulttuurijohtajalle tai vastaavalle. Lisäksi kyselylomake lähetettiin muutamalle aktiivisesta kuvataidetoiminnasta tiedetylle kunnalle. Kuntaliiton Opetus ja kulttuuri - tiedotteessa 3/2003 informoitiin kyselystä ja pyydettiin kyselyn postituksen ulkopuolelle jääneitä asiasta kiinnostuneita kuntia vastaamaan kyselyyn. Lomake oli tulostettavissa ateljeesäätiön verkkosivuilta.

Taiteilijajärjestöt. Kyselylomake lähetettiin 60 paikalliselle kuvataiteilijajärjestölle, joista osoite tavoitti 50 sekä kuvataiteilijoiden valtakunnallisille ammattiliitoille. Taiteilijajärjestöjen Taiteilijatiedotuslehdessä 3/2003 tarjottiin yksittäisille taiteilijoille tilaisuutta vastata kyselyyn tai muuten informoida työtilatarpeista ja -hankkeista. Helsingin Taiteilijaseura (HTS) toteutti kyselyn johdosta jäsenistön keskuudessa työtilakartoituksen erillisellä kyselyllä.

Lisäksi kysely lähetettiin taiteen keskustoimikunnalle, valtion kuvataidetoimikunnalle ja alueellisille taidetoimikunnille.

Kyselyyn vastaaminen oli kohtuullista. Kunnista vastasi 20, mutta mm. miltei kaikki suurimmat kuva- taidekaupungit (esim. Helsinki, Espoo, Tampere, Turku) jättivät vastaamatta. Näiden kaupunkien tietoja on ollut selvitystyön tekijän käytettävissä jo aikaisemmin ja niitä täydennettiin mm puhelinkeskustelujen ja kaupunkien verkkosivuja käyttämällä. Taiteilijajärjestöjen vastaamisaktiivisuus oli hyvä, yhteensä 31 vastausta, mukana myös suurimmat kuvataiteilijakunnat. Osa vastauksista tuli yksittäisiltä taiteilijoilta yksittäistä tilahanketta koskien. Yhteensä kyselyvastaukset kattavat verrattain hyvin maan kuvataidekaupungit, toisilta paikkakunnilta tiedot ovat kunnalta, toisilta taiteilijajärjestöiltä.

Kuvataiteilijoiden lukumäärä

Vastaukset kattavat valtaosan maamme kuvataiteilijoista: kyselyyn vastanneilla paikkakunnilla (joko kunta- tai järjestövästaus) on 1.734 kuvataiteilijaa Suomen Taiteilijaseuran jäsenluettelon mukaan 1.734 (77 % kaikista jäsenistä). Kaikki kunnat ja taiteilijajärjestöt eivät ole vastanneet kunnassa toimivien taiteilijoiden lukumäärään. Kuntien vastaukset erittelivät useimmiten kuvataiteilijoiden ja taidekäsityöläisten ja muotoilijoiden lukumäärät. Paikkakunnittain vertailemalla voi todeta, että ilmoitettu taiteilijoiden lukumäärä on yleensä suurempi kuin ao. jäsenluettelon mukainen määrä, vaikka otettaisiin huomioon varsinkin kuntien ilmoitukseen sisältyvä taidekäsityöläisten ja muotoilijoiden määrä. Kuntakohtainen taulukko on ohessa.

Nykyiset työtilat

Kuntakyselyn tuloksena saatiin tiedot 22 erilaisesta työtilayhteisöstä. Näistä 5 oli ateljeeasuintaloja, 6 taiteilijoiden organisoimaa työtilayhteisöä, 8 kunnan tarjoamaa useamman työtilan yhteisöä sekä 5 muun organisaation tarjoamaa työtilaa tai -yhteisöä. Näihin sisältyvien työhuoneiden lukumäärä on

vastausten perusteella yhteensä 129. Lisäksi kunnat ilmoittivat vuokraavansa taiteilijoille 8 erillistä työhuonetta. (Huom. tästä puuttuvat mm. Helsinki, Espoo, Tampere ja Turku).

Taiteilijajärjestökysely tuotti tiedot vastaavasti 43 erilaisesta työtilayhteisöstä ja 4 erillisestä kunnan työtilasta. Näistä 12 on ateljeeasuntoja, 24 kuvataiteilijoiden organisoimaa työtilayhteisöä, 6 kunnan tarjoamaan työtilayhteisöä ja 1 muu. Ateljeeasuntoja oli kaikkiaan 65 ja työtiloja erilaisissa työtilayhteisöissä 215. (Huom: tästä puuttuu Helsinki).

Helsingin Taiteilijaseuran toimittamat tiedot poikkeavat muista taiteilijajärjestöistä, ne perustuvat yksittäisiltä taiteilijoilta kerättyihin ateljeetilannetietoihin. HTS:n tekemään taiteilijakyselyyn vastasi 109 taiteilijaa (eli parikymmentä prosenttia jäsenkunnasta, kymmenkunta prosenttia helsinkiläisistä kuvataiteilijoista). Heidän työtilansa jakautuivat seuraavasti:

- oma ateljeeasunto	1	
- yksittäisateljee erillään muista	22	
- ateljeeasunto ateljeetalossa	14	
- usean taiteilijan yhteinen tila	21	(7 taidegrafiikan pajassa)
- oma työtila taiteilijatalossa	15	
- ei työhuonetta	9	
Yhteensä	109	

HTS:n selvityksen suurimmat tilaryhmät olivat taloyhtiöiltä tai muilta yksityisiltä tahoilta vuokratut yksittäisateljeet (22) erillään muista sekä usean taiteilijan yhdessä vuokraamat yhteiset tilat (21), näistä 7 oli taidegrafiikan pajoissa. Erityisesti yhteistiloissa työskentelevät taiteilijat kokivat epävarmuutta vuokrasuhteen jatkumisesta. Vain vajaalla kolmanneksella taiteilijoista oli työhuone erityisen työtilayhteisön (säätio, kunnan omistama yhtiö) vuokralaisena !

Kunnan työtilatuki

Kymmenen kuntaa ilmoitti myöntävänsä taiteilijoille tai taiteilijajärjestölle vuokratukea työtiloihin, 3 kuntaa tarjosi taiteilijoille tiloja edullisin vuokrin. Korjausavustuksia on taiteilijoille/järjestöille myöntänyt 3 kuntaa.

Taiteilijajärjestökysely ei juurikaan tuottanut lisätietoa kunnilta saatuihin vastauksiin.

Työtilojen tarve

Kuvataiteilijoiden kohtuuvuokraisia työtiloja on paikkakunnalla

	kunnan edustaja	taiteilijajärjestön edustaja
- riittävästi	1 kunta	0 paikkakuntaa
- kohtuullisesti	5 kuntaa	2 paikkakuntaa
- liian vähän	6 kuntaa	8 paikkakuntaa
- aivan liian vähän	7 kuntaa	12 paikkakuntaa

Kunnan edustajien arvio tarvittavien työhuoneiden lukumäärästä vaihteli 0-30 välillä, vastanneiden 20 kunnan edustajien arvioima työhuoneiden tarve oli yhteensä 120-130 työhuonetta ("suuret" puuttuvat). Taiteilijajärjestökysely tuotti tiedot yhteensä 217 työtilan tarpeesta (mm. Helsinki puuttuu).

- Yhdistettynä kuntien ja taiteilijajärjestöjen tarvearviot kaikkiaan 27 paikkakunnalta, on työtilojen ilmoitettu tarve 286. Tähän on lisättävä Helsingin tarve, joka selvityksen laatijan oman kokemustiedon pohjalta on 200-300 työhuonetta. Taiteilijajärjestöjen jäsenmää-

rien ja kyselyn piirissä olleiden kuntien "tarveprosenttien" perusteella voidaan maan muissa kunnissa olevan työhuonetarpeen määrän olevan seuraava:

Pääkaupunkiseutu	300 työhuonetta
Tampereen ja Turun seutu	100 työhuonetta
pääkaupunkiseudun vaikutusalue (Porvoo-Lahti-Hämeenlinna-Lohja)	100 työhuonetta
Muu maa	<u>100 työhuonetta</u>
Yhteensä	600 työhuonetta

Vireillä olevat hankkeet

Kunnan edustajien mukaan kunnan kulttuuristrategiassa tai muissa suunnitelmissa on varauduttu kuvataiteilijoiden työtilahankkeisiin

- ei ole 11 kuntaa
- kyllä, periaatteessa 5 kuntaa
- kyllä, varaamalla uusia taloudellisia resursseja käyttöön 3 kuntaa

Taiteilijajärjestöjen vastauksissa jätettiin tähän usein vastaamatta, 7 taiteilijajärjestöä oletti tai tiesi kunnan varautuneen jollain tavoin työtilahankkeisiin.

Työtilojen vuokra

Puolet kunnista jätti vastaamatta kysymykseen paikkakunnallamme yleisesti taiteilijoiden maksamaan työtilavuokraan. Vastaajien keskuudessa vaihteluväli oli suuri, neliövuokrat vaihtelevat 1,5-6 euron välillä.

Taiteilijajärjestökysely tuotti myös verrattain huonosti tietoa maksetuista vuokrista. Helsingissä vuokrataso vaihtelee 5-8 euron välillä, muissa suurissa kuvataidekaupungeissa yleensä 4-6 euron tietämissä, muilla paikkakunnilla ilmoitetaan usein näitä pienempiä vuokria, 2-4 euroa. Oletukseni on se, että ilmoitetut vuokrat tarkoittavat nimenomaan kyselyn piirissä erityisesti olleita työtilayhteisöjä.

Suomen Taiteilijaseuran ateljeesäätiön
asiamies Esko Vesikansa
Lemuntie 4 D 21, 00510 Helsinki
Puhelin (09) 7268 0470, faksi (09) 7268 0472
Sähköposti esko.vesikansa@artists.fi

LIITE 3

Pyydän Sinua vastaamaan 15. syykuuta mennessä alla oleviin kysymyksiin mahdollisuuksiesi mukaan tai ainakin ilmoittamaan yhteystietosi, niin että voimme täsmentää paikkakuntanne tilannetta vaikkapa puhelimitse tai keskustellen paikan päällä.

KUVATAITEILIJOIDEN TYÖTILASELVITYS 2003

Ammattikuvataiteilijoiden määrä paikkakunnallamme _____
Kuvataiteilijoita lähellä olevien taiteenalojen ammattilaisten (esim. uniikkitaideteoksia tekevät taidekäsityöläiset ja tekstiilitaiteilijat määrä paikkakunnallamme _____

Vastaajan yhteystiedot

Nimi _____ Toimi _____
Osoite _____
Puhelin _____ Faksi _____
Sähköposti _____

Nykyiset työtilat

- paikkakunnalla on ateljeeasuintalo, osoite _____
talossa on _____ ateljeeasuntoa, _____ erillistä ateljeeta ja _____ asuntoa.
- paikkakunnalla on kuvataiteilijoiden organisoimia työtilayhteisöjä
 - nimi ja osoite _____
työtilojen lukumäärä _____
 - nimi ja osoite _____
työtilojen lukumäärä _____
 - nimi ja osoite _____
työtilojen lukumäärä _____
- kunta tarjoaa taiteilijoille yksittäisiä työtiloja ja ateljeeasuntoja lukumäärä _____
- kunta tarjoaa tiloja suuremmassa työtilayhteisössä
 - nimi ja osoite _____
työtilojen lukumäärä _____
 - nimi ja osoite _____
työtilojen lukumäärä _____
- paikkakunnallamme on muiden organisaatioiden tarjoamia työtiloja
 - nimi ja osoite _____
työtilojen lukumäärä _____
 - nimi ja osoite _____
työtilojen lukumäärä _____

Työtilatuki

Kuntamme on viime vuosina tukenut kuvataiteilijoiden työtiloja myöntämällä taiteilijoille vuokra- tai muuta työtilatukea

yksittäisille taiteilijoille, millä perustella _____

työtilayhteisöille, millä perusteilla _____

Kunnan työtilatuen määrä vuonna _____ on/oli _____ euroa

osallistumalla työtilahankkeiden pääomakuluihin, miten ja kuinka paljon _____

muulla tavoin, miten _____

Lähivuosien työtilahankkeet ja tarve

Kuvataiteilijoiden kohtuuvuokraisia työtiloja on paikkakunnalla käsitykseni mukaan

riittävästi

kohtuullisesti

liian vähän

aivan liian vähän

Arvioni mukaan paikkakunnallamme tarvittaisiin ainakin _____ asiallista työtilaa lisää.

Onko kuntanne kulttuuristrategiassa tai muissa suunnitelmissa varauduttu kuvataiteilijoiden työtilahankkeisiin

ei ole

kyllä, periaatteessa

kyllä, varaamalla uusia taloudellisia resursseja käyttöön, mitä _____

kyllä, vireillä on hanke _____

_____ (voit toimittaa mahdollista yksityiskohtaista lisämateriaalia)

Paikkakunnallamme yleinen taiteilijoiden maksama työtilavuokra on noin _____ €/m²

Otan mielelläni käyttööni myös aihepiiriä koskevia muistioita, suunnitelmia tai muita dokumentteja.

Kiitos !

13.8.2003/ev

Suomen Taiteilijaseuran (STS) jäsenmäärän perusteella Suomen 50 suurinta kuvataiteilijakuntaa
Väkiluku, taiteilijamäärä ja työtilojen tarve

Kunta	Vastaus kyselyyn		Väkiluku 31.12.2002	STS jäsenmäärä 1.5.2003	Kyselyn mukainen taiteilijamäärä		Kyselyn mukainen työtilojen tarve		
	kunta	taiteilijat			kunta	taiteilijat	kunta	taiteilijat	yhdistelmä
Koko maa			5 206 295	2 238					
Helsinki	-	x	559 716	950					
Espoo	-	+	221 597	119				30	30
Tampere	-	+	199 823	113				50	50
Turku	-	+	174 618	100				18	18
Vantaa	+	-	181 890	54	50		10		10
Lahti	+	+	97 968	45	78	78	7		7
Oulu	+	-	124 588	36			8		8
Jyväskylä	-	+	81 110	34				8	8
Porvoo	+	+	45 730	23	370	370	30	30	30
Joensuu	-	+/-	52 291	23					
Hyvinkää	-	+	42 997	20				6	6
Vaasa	+	+	56 925	19				8	8
Kuopio	+	+	87 821	19			13		13
Kirkkonummi	-	-	30 937	17					
Pohja	-	-	5 074	15					
Järvenpää	-	+	36 602	15					
Hämeenlinna	+	-	46 734	15			10		10
Pori	-	+	75 895	15					
Kemi	-	-	23 236	13					
Kokkola	+	-	35 583	13	20		4		4
Lappeenranta	-	+	58 707	13				10	10
Imatra	-	+	30 230	12					
Rovaniemi	+	+	35 110	12				20	20
Kotka	-	+	54 622	12				4	4
Riihimäki	+	+	26 341	11	30	30	10	8	8
Rauma	-	+	37 034	9				2	2
Kauniainen	-	-	8 582	8					
Karkkila	-	-	8 765	8					
Kankaanpää	-	-	12 848	8					
Sipoo	+	-	18 177	8	40				
Kouvola	+	-	31 369	8	12		3		
Tuusula	-	-	33 377	8					
Nokia	+	+	27 653	7	40	40		6	6
Kerava	-	-	30 709	7					
Karjaa	-	-	8 897	6					
Tammisaari	-	-	14 517	6					
Mäntsälä	-	-	17 203	6					
Nurmijärvi	+	-	34 791	6	9				
Uusikaarlepyy	-	-	7 431	5					
Orivesi	-	-	8 902	5					
Hollola	-	-	20 527	5					
Varkaus	+	-	22 938	5	10		2		2
Salo	-	-	24 686	5					
Vihti	-	-	24 732	5					
Savonlinna	-	+	27 602	5				1	1

Mikkeli	-	+	46 491	5				
Raahe	-	-	22 822	4				
Seinäjoki	+	+	31 085	4	14	4	6	6
Kangasala	-	-	23 010	3				
Jyväskylän mlk	+		33 485	2		15		15
Lisäksi kyselyyn vastanneita paikkakuntia ovat								
Kemijärvi	+	-	9 936	0				
Alajärvi	+	-	9 139	0	2			
Iisalmi	+	+	22 835	2	5	5	1	1
Jämsä	-	+	15 411					
Kuusamo	-	+	17 580				3	3
Valkeakoski	-	+	20 419		15		3	3
Loimaa	-	+	5 991					
Maarianhamina	-	+					3	3
Yhteensä			3 065 089	1 868	681	537	117	217

Huomautuksia:

- Kuntien taiteilijamääriin sisältyvät uniikkitaideoksia tekevät taidekäsityöläiset ja muotoilutaiteilijat
- Paikallisen taiteilijajärjestön toimialue (jäsenmäärä, tarve) ei aina ole kuntakohtainen

LÄHDELUETTELO

- Alueiden vahvuudeksi, Kulttuuri-, liikunta- ja nuorisopolitiikan aluekehittämisen toimenpideohjelma – linjat ja painopisteitä vuosille 2003-2013, Opetusministeriön julkaisuja 2003:22, 4.2.2003.
- Hallituksen kulttuuripoliittinen selonteko eduskunnalle 7.10.1982
- Hallituksen taidepoliittinen selonteko eduskunnalle, Valtion taidehallinnon julkaisuja no 13, Helsinki 1978
- Ilonen Juha ja Yläoutinen Jyrki, Ateljee - kuvataiteilijan työväline, Valtion taidehallinnon julkaisuja no 24, Helsinki 1984
- Karhunen Paula, Tilastotietoa taiteilijoiden määrästä, Taiteen keskustoimikunnan tilastotiedote 1/2002
- Karttunen Sari, Taide pitkä - leipä kapea, tutkimus kuvataiteilijoiden asemasta Suomessa 1980-luvulla. Taiteen keskustoimikunnan julkaisuja no 2. Helsinki 1988
- Komiteanmietintö 1965: A8. Valtion taidekomitean mietintö, Helsinki 1965
- Komiteanmietintö 1074:2, Kulttuuritoimintakomitean mietintö, Helsinki 1974
- Komiteanmietintö 1992:36, Kupoli, kulttuuripolitiikan linjat, Helsinki 1992
- Kuvataiteilijat 1991, taiteilijahakemisto. Kustannus Oy Taide, Jyväskylä 1991
- Okker Jaakko, Kärävä Simo ja Seppälä Anu, Lallukka ja Lallukan lapset, Jyväskylä 2002
- Rakennustietosäätiö RTS, Kuvataiteilijoiden työtilojen suunnittelu, RT-kortti, 20 s., julkaistaan alkuvuonna 2004
- Rensujeff Kaija, Taiteilijan asema, raportti työstä ja tulonmuodostuksesta eri taiteenaloilla, Taiteen keskustoimikunnan julkaisuja no 27, Helsinki 2003
- Taide- ja taiteilijapoliittinen toimikunta TAO, Taide on mahdollisuuksia, ehdotus valtioneuvoston taide- ja taiteilijapoliittiseksi ohjelmaksi, Opetusministeriö 2002
- Taiteilijoiden työllistämisedellytyksiä ja sosiaaliturvaa selvittävän toimikunnan (Taisto II) mietintö, Opetusministeriön työryhmien muistioita 22:2000
- Valtioneuvoston kulttuuripoliittinen selonteko eduskunnalle, Helsinki 1993
- Valtioneuvoston periaatepäätös taide- ja taiteilijapolitiikasta, opetusministeriön julkaisuja 2003:20

<u>Sivu</u>	<u>Aihe</u>	<u>Kuvaaja</u>
Sisäkansi	Tapiolan ateljeetalo	Simo Rista
Sisäkansi	Vallilan taiteilijatalo	Esko Vesikansa
12	Tapiolan ateljeetalo	Simo Rista
12	Kaapelitehdas Tammasaaren laiturin suunnasta	Miska Reimaluoto
22	Lallukan taiteilijakoti Etelä-Hesperiankadun puolelta	Lallukan säätiön arkisto
23	Tampereen taiteilijatalo	Ilkka Väätti
23	Lahden ateljeetalo	Ritva Leinonen
26	Vallilan taiteilijatalo	Esko Vesikansa
26	Hatanpään pesula Tampereella	Soile Jääskeläinen
27	Turun Taidegraafikoiden paja Jokikadulla	Esko Vesikansa
31	Malliateljeen suunnitelma työtilojen suunnitteluohjeissa	Rakennustietosäätiö, RT-kortti



OPETUSMINISTERIÖ

Undervisningsministeriet

MINISTRY OF EDUCATION

Ministère de l'Éducation

Julkaisumyynti:

Yliopistopaino

PL 4 (Vuorikatu 3)

00014 Helsingin Yliopisto

puhelin (09) 7010 2369

faksi (09) 7010 2374

books@yopaino.helsinki.fi

www.yliopistopaino.helsinki.fi

Helsinki 2004