

Kohti ennakoivaa rakennussuojelua

Valtakunnallisesti merkittävien kohteiden ohjelmallinen suojele

Hanna Tyvelä ja Kirsti Virkki



Kohti ennakoivaa rakennussuojelua

Valtakunnallisesti merkittävien kohteiden ohjelmallinen suojele

Hanna Tyvelä ja Kirsti Virkki



Ympäristöministeriö
Miljöministeriet
Ministry of the Environment

YMPÄRISTÖMINISTERIÖN RAPORTTEJA 28 | 2016

Ympäristöministeriö
Rakennetun ympäristön osasto

Taitto: Valtioneuvoston hallintoyksikkö / Marianne Laune
Kansikuva: Villa Mairea, Noormarkku, Pori / Hanna Tyvelä

Sähköinen versio: julkaisut.valtioneuvosto.fi
Julkaisumyynti: julkaisutilaukset.valtioneuvosto.fi

Helsinki 2016

ISBN 978-952-11-4632-9 (PDF)
ISSN 1796-170X (verkkokj.)

ESIPUHE

Varsinais-Suomen elinkeino-, liikenne- ja ympäristökeskuksen Ohjelmallinen rakennussuojelu -hankkeessa on pilotoitu valtakunnallisesti merkittävien rakennusten ohjelmallista suojelua lailla rakennusperinnön suojelemisesta (498/2010). Pää tavoitteena on ollut valtakunnallisten mallien luominen ohjelmalliseen ja ennakoivaan rakennussuojeluun. Hankkeen aikana on käyty läpi koko maan aineistoja suojelutilanteen ja tarpeen kartoittamiseksi. Lopputuloksena hankkeen aineistoista muodostuu tämän hetken suojelutilanteen ja -tarpeen katsaus sekä ohjeita ja malliasiakirjoja. Tavoitteena on, että lakia rakennusperinnön suojelemisesta käytettäisiin suojelun välineenä järjestelmällisesti ja ohjelmallisesti.

Ympäristöministeriö rahoitti hanketta 140 000 eurolla 11.8.2014–30.11.2016. Hankkeessa on työskennellyt ylitarkastaja Kirsti Virkki. Hankkeen jatkotoimenpiteitä työstää ylitarkastaja Hanna Tyvelä 30.11.2016 saakka. Kiitokset ELY-keskusten kulttuuriympäristövastaaville sekä erityisesti hankkeen ohjausryhmälle, johon ovat kuuluneet ympäristöneuvos Tuija Mikkonen (31.7.2015 saakka) ja hallitussihteeri Matleena Haapala (1.8.2015 lukien) ympäristöministeriöstä, erikoissuunnittelija Anu Vauramo Metsähallituksesta, ylitarkastaja Kirsti Kovanen Etelä-Savon ELY-keskuksesta, yli-intendentti Helena Taskinen Museovirastosta, rakennuttajapäällikkö Selja Flink Senaatti-kiinteistöiltä, kiinteistöpäällikkö Pekka Korhonen Liikennevirastosta sekä yksikönpäällikkö Anna-Leena Seppälä Varsinais-Suomen ELY-keskuksesta.

11.8.2016 Turussa

Kirsti Virkki
Hanna Tyvelä

SISÄLLYS

Esipuhe	3
1 Tavoitteet ja toteutus	7
2 Tutkittujen kohderyhmien kuvaus	8
2.1 Valtion asetuksella suojellut rakennukset.....	8
2.2 Valtion varjellut rakennukset	10
2.3 Rautatiesopimus 1998	11
2.4 Haagin yleissopimuksen toimeenpanoa varten laadittu Museoviraston inventointi	13
2.5 Valtakunnallisesti merkittävät rakennetut kulttuuriympäristöt (RKY 2009).....	13
3 Kokemuksia OHRA -hankkeessa tutkituista aineistoista	14
3.1 Valtion asetuksella suojellut rakennukset.....	16
3.2 Valtion varjellut rakennukset	21
3.3 Rautatiesopimus 1998	21
3.4 Haagin yleissopimuksen toimeenpanoa varten laadittu Museoviraston inventointi	29
3.5 Valtakunnallisesti merkittävät rakennetut kulttuuriympäristöt (RKY 2009).....	36
4 Esimerkkikohteet toistuville rakennustyypeille	38
4.1 Metsähallituksen kämpärakennukset	38
4.2 Rautatierakennukset.....	39
4.3 Luotsivartiotuvat.....	44
5 Suositukset ohjelmallisesta rakennussuojelusta koosteena	45
6 Tietojärjestelmiin ja paikkatietoon liittyviä kehitystarpeita	48
7 Rakennussuojeluasioiden käsittelyn keskittäminen	50
Lähteet	55
Kuvailulehti	56
Presentationsblad	57

1 Tavoitteet ja toteutus

Ohjelmallinen rakennussuojelu -hankkeessa kartoitettiin valtakunnallisesti merkittävien kulttuuriympäristöalueiden ja -kohteiden suojelutilannetta. Tavoitteena oli kehittää valtakunnallinen malli järjestelmälliseen ja ennakoivaan suojeluun lailla rakennusperinnön suojelemisesta (498/2010; jäljempänä rakennusperintölaki). Varsinais-Suomen ELY-keskuksen toimialueen aineistoja käytettiin pilottimateriaalina. Alueeseen kuuluvat Varsinais- Suomi ja Satakunta. Yhteistyössä muiden ELY-keskusten kanssa luotiin ohjelmallisen rakennussuojelun toimintamalleja. Tavoitteena oli, että rakennusperintölakia käytettäisiin suojelun välineenä järjestelmällisesti ja ohjelmallisesti, ei vain esimerkiksi purkamistapausten yhteydessä. Hankkeessa selvitettiin myös, milloin on luontevaa käyttää suojelun välineenä rakennusperintölakia ja milloin asemakaavaa.

Hankkeen ensimmäisen vuoden aikana käytiin läpi Satakunnan ja Varsinais-Suomen aineistoja sekä tutkittiin rakennussuojeluasioiden käsittelyn keskittämisen mahdollisuutta. Toisen vuoden aikana kartoitettiin muun Suomen rakennussuojelukohteita ja -alueita Varsinais-Suomen ELY-keskuksen aineistoista kerättyjen kokemusten periaattein sekä luokiteltiin kohteita suojelutilanteen ja -tarpeen mukaan. Lisäksi jatkettiin vireille pantuja suojeluprosesseja sekä tehtiin hankkeelle internet-sivut. Koko hankkeen ajan kehitettiin ennakoivan ja ohjelmoidun rakennussuojelun menetelmiä. Pitkällä tähtäimellä tavoitteena on tilanne, jossa valtakunnallisesti arvokas rakennuskanta on suojeltu joko kaavalla tai rakennusperintölailla. Hankkeessa tuotettuja aineistoja voidaan käyttää kulttuuriympäristön tilan seurannassa. Tämä kuitenkin edellyttää, että aineiston päivittäminen järjestetään.

Hankkeesta tiedotettiin ELY-keskuksen kuntien kanssa käymien kehittämiskeskustelujen yhteydessä. Myös alueellisten kulttuuriympäristöryhmien kanssa tehtiin yhteistyötä. ELY-keskusten kulttuuriympäristövastaavien verkostoa hyödynnettiin hankkeen yhteydessä. Hanketta on esitelty muun muassa Varsinais-Suomen ELY-keskuksen kaavoituksen ajankohtaispäivillä 4.6.2015 ja 14.6.2016 sekä museoviranomaisten Kurvi-päivillä 16.2.2016. Hankkeesta oli kirjoitus Turun Sanomissa 12.3.2015 Turun rautatieaseman suojeluasian vireille tulon jälkeen, sekä 19.8.2015 Maaherran makasiinin suojelua koskevan lausuntokierroksen kuluessa. Uudenkaupungin Sanomat kirjoitti Lyökin pookin suojeluasiasta 5.5.2015. Hankkeen lehdistötiedotteet julkaistiin 15.6.2015 ja 11.4.2016. Radion YLE 1 Kultakuume -ohjelmassa 26.4.2016 käsiteltiin Pukkilan kartanon myyntiä. Hankkeen loppuseminaari pidettiin 3.8.2016.

Syksyn 2016 aikana hankkeessa tarkistetaan kaikkien ELY-keskusten osalta Rautatiesopimuksen, asetuksella suojeltujen kohteiden, Valtakunnallisesti merkittävien kulttuuriympäristöjen (RKY 2009) sekä Museoviraston Haag-inventoinnin kohteiden suojelutilanne ja paikkatietoaineiston ajantasaisuus. Lisäksi käydään läpi valtakunnallisesti lainhuuto- ja kiinteistörekisterin korjaus vanhojen rakennussuojelupäätösten osalta.

2 Tutkittujen kohderyhmien kuvaus

Hankkeessa tutkitut kohderyhmät olivat valtion omistamien rakennusten suojelusta annetulla asetuksella (480/1985) suojellut rakennukset, ns. varjellut valtion rakennukset, Rautatiesopimuksen tarkoittamat kohteet, Haagin yleissopimuksen toimeenpanoa varten laaditun Museoviraston inventoinnin kohteet ja Valtakunnallisesti merkittävät rakennetut kulttuuriympäristöt eli RKY 2009 -alueet.

2.1

Valtion asetuksella suojellut rakennukset

Valtion rakennusperintö koostuu valtion omaan käyttöön rakentamista tai hankkimista rakennuksista, rakennusryhmistä sekä rakennetuista alueista. Valtion rakennusperintö käsittää yli 10 000 rakennusta. Valtaosa näistä rakennuksista on puolustusvoimien, rajavartiolaitoksen ja rikosseuraamusviraston käytössä. Valtion rakennusperintöön kuuluu myös suuri joukko muun muassa hallinto-, kulttuuri- ja tutkimuslaitosrakennuksia sekä monumentteja. Monet näistä kohteista eivät enää ole valtion omistuksessa. Osa valtion rakennusperinnöstä on suojeltu asetuksella valtion omistamien kulttuurihistoriallisesti huomattavien rakennusten suojelusta (275/1965) ja asetuksella valtion omistamien rakennusten suojelusta (480/85) alun perin valtioneuvoston, myöhemmin ympäristöministeriön päätöksellä. Pääosa asetussuojelukohteista on suojeltu asetuksen (480/85) nojalla, mutta joukossa on yhä muutamia asetuksella (275/1965) suojeltuja kohteita. Koko maassa on asetuksella suojeltu 206 kohdetta, joissa on yhteensä 779 rakennusta. Osassa kohteista suojelu on jo käsitelty uudelleen rakennusperintölain (tai sitä edeltäneen rakennussuojelulain) kautta ja siten rakennuksia on poistunut asetuksella suojeltujen kohteiden listalta.

Valtion omistamien rakennusten suojelusta annettu asetus on kumottu 1.7.2010 voimaan tulleella rakennusperintölailla, joten sen nojalla ei enää tehdä uusia suojelupäätöksiä. Myös valtion omistamien rakennusten suojelu toteutetaan jatkossa rakennusperintölain nojalla. Rakennusperintölain 11 §:n mukaan *”Jos valtion omistamien rakennusten suojelua koskevien säännösten nojalla aiemmin suojeltu valtion omistama rakennus luovutetaan toiselle, elinkeino-, liikenne- ja ympäristökeskuksen on pantava vireille rakennuksen suojelua koskeva asia”*. Luovuttajan on ilmoitettava edellä momentissa 1 tarkoitettun rakennuksen luovuttamisesta viivytyksettä elinkeino-, liikenne- ja ympäristökeskukselle. Vuosien 1965 ja 1985 asetusten nojalla tehdyt päätökset valtion omistaman rakennuksen suojelusta pysyvät voimassa, kunnes kohteiden suojelusta on päätetty rakennusperintölain mukaisesti.

Valtion omistamien rakennusten suojelusta annettujen asetusten nojalla tehdyt suojelupäätökset eivät pääsääntöisesti sisällä suojelukohdekohtaisia suojelumäärä-

yksiä, vaan suojelun sisältö käy ilmi itse asetuksista. Päätös edellyttää suojeltavien kohteiden aktiivista hoitoa, kunnossapitoa ja restaurointia niin, että kulttuurihistoriallinen arvo säilyy tai korostuu.

Vuoden 1985 asetuksen 6 §:n mukaan suojeltua rakennusta ei saa ilman Museoviraston lupaa muuttaa tai käyttää niin, että rakennuksen kulttuurihistoriallinen arvo siitä vähenee. Asetuksen 8 §:n mukaan suojeltua rakennusta koskevan korjaus- tai muutostyön perustamis- ja esisuunnitelma tai muu vastaava suunnitelma sekä käytötarkoituksen muutosta koskeva suunnitelma on tehtävä yhteistyössä Museoviraston kanssa. Suojellun rakennuksen korjaus- tai muutostöiden yksityiskohtaisista luonnospiirustuksista on tarvittaessa pyydettävä Museoviraston lausunto.

Museoviraston tehtävänä oli tehdä esityksiä valtion omistamien rakennusten suojelusta. Esityksen sai tehdä myös virasto tai laitos, jonka hallinnassa rakennus on, muu valtion viranomainen, seutukaavaliitto, maakuntaliitto tai kunta, jonka alueella rakennus sijaitsee, sekä rekisteröity yhdistys kotipaikkakunnallaan sijaitsevista rakennuksista.

Suojelun kohteita olivat vuoden 1985 asetuksen 2 §:n mukaan sellaiset valtion omistamat rakennukset, rakennusryhmät ja rakennetut alueet, joilla on kulttuurihistoriallista merkitystä rakennushistorian, rakennustaiteen, rakennustekniikan, erityisten ympäristöarvojen, rakennuksen käytön tai siihen liittyvien tapahtumien taikka rakennuksen ainutlaatuisuuden tai tyyppillisyyden kannalta. Rakennukseen luetaan kuuluvaksi sen kiinteä sisustus. Asetuksen mukainen suojelu koski myös rakennuksen osaa ja kiinteää sisustusta sekä siltaa, kaivoa, aitaa tai muuta sellaista rakennelmaa samoin kuin rakennukseen liittyvää puistoa taikka muuta vastaavaa rakentamalla tai istuttamalla muodostettua aluetta. Asetuksella suojeltujen rakennusten luetteloa piti Museovirasto. Vuoden 1985 asetuksen kumoamisen jälkeen luettelon pitäminen on ELY-keskusten vastuulla.

Asetuksen nojalla annetuissa päätöksissä suojelu kohdennetaan suojeluluokkien avulla. Valtion omistamien rakennusten suojelussa käytettävän luokittelun hyväksyi Museovirasto 14.5.1987 ja rakennushallitus 3.11.1987. Suojeluluokat ovat:

S1 Rakennus suojellaan kokonaan

Opetusministeriön 20.11.1985 antaman asetuksen 11 §:ssä tarkoitetut soveltamisohjeet koskevat koko rakennusta.

S2 Rakennus suojellaan osittain

Päätöksessä mainitaan erikseen suojeltu rakennuksen osa (esim. ulkoasu, tietyt huone-tilat). Opetusministeriön soveltamisohjeet koskevat vain rakennuksen suojeltuja osia.

S3 Rakennusryhmä suojellaan

Rakennusryhmään kuuluu ainoastaan suojeltavia rakennuksia sekä niihin liittyvänä rakentamalla tai istuttamalla muodostettu alue (2 § 2mom.). Alue rajataan suojelupäätöksessä

S4 Rakennettu alue suojellaan

Alueella on suojeltavien rakennusten ohella muitakin rakennuksia ja sille voidaan uudisrakentaa Museoviraston hyväksymällä tavalla. Alue rajataan suojelupäätöksessä.

Valtion varjellut rakennukset

Valtion omistamien rakennusten suojelusta annetulla asetuksella (480/85) suojeltujen kohteiden määrittelyn yhteydessä osa rakennuksista luokiteltiin varjeltaviksi rakennuksiksi. Varjelusta päättivät Museovirasto ja Rakennushallitus noudattaen soveltuvin osin asetuksen säännöksiä. Varjeltuja kohteita on Suomessa kaiken kaikkiaan 96, rakennuksia on yhteensä 318. Alun perin varjeltavia rakennuksia ei saanut purkaa tai oleellisesti muuttaa ilman Museovirastosta ja Rakennushallituksesta pyydettävää lausuntoa. Rakennusten kunnossapidossa ja hoidossa tuli huomioida niiden kulttuurihistoriallinen merkitys. Varjelu saattoi koskea myös uudempia tai muitakin kohteita, jotka saattoivat myöhemmin tulla suojeltaviksi valtioneuvoston tai ympäristöministeriön päätöksellä. Varjelusta vastasi haltija. Haltijan tai korjaus- huollosta vastaavan oli tarvittaessa neuvoteltava Museoviraston kanssa. Varjelluilla rakennuksilla ei kuitenkaan ole virallista suojelustatusta, joten kohteiden aineistoon tulee suhtautua kuten inventointiin. Kaavoituksen yhteydessä varjeltuja rakennuksia on osoitettu usein sr-merkinnällä.

Varjeltujen rakennusten yhteydessä käytettiin erillistä luokitusta:

VI Rakennus varjellaan kokonaan

Asetuksen II §:ssä tarkoitettuja soveltamishjeita ei velvoiteta noudatettavan.

V2 Rakennus varjellaan kokonaan

Asetuksen II §:ssä tarkoitettuja soveltamishjeita ei velvoiteta noudatettavan.

V3 Rakennusryhmä varjellaan

Rakennusryhmään kuuluu varjeltavia rakennuksia ja niihin liittyvänä rakentamalla tai istuttamalla muodostettu alue.

Rautatiesopimus 1998

Sopimus menettelytavoista valtakunnallisesti merkittävien rautatieasema-alueiden säilyttämiseksi ja suojelemiseksi (ns. Rautatiesopimus) allekirjoitettiin 22.9.1998. Sopimuksen osapuolina olivat ympäristöministeriö, Museovirasto, Ratahallintokeskus, VR-yhtymä Oy, Valtion kiinteistölaitos (nykyinen Senaatti-kiinteistöt) ja Metsäntutkimuslaitos. Sopimuksen taustalla oli Museoviraston esitys ympäristöministeriölle mainittujen kohteiden suojelusta valtion omistamien rakennusten suojelusta annetun asetuksen nojalla. Rautatiesopimus käsitti kaiken kaikkiaan 115 kohdetta ja 872 rakennusta.

Museovirasto ja Valtionrautatiet aloittivat yhteistyön asemarakennusten suojelemiseksi jo vuonna 1983 perustamalla niin kutsutun Asemarakennustyöryhmän, joka vuonna 1985 valmisteli 107 asemarakennusta sisältävän luettelon. Museovirasto jatkoi työtä asema-alueiden muiden rakennusten kartoittamisella. Kohteita valittaessa lähtökohtana oli, että kulttuurihistoriallisesti arvokkaalla asema-alueella on myös arvokas asemarakennus. Asemarakennustyöryhmän luettelo on ollut Rautatiesopimuksen määrittelyn lähtökohtana. Kaikki luettelon kohteet eivät kuitenkaan sisälly Rautatiesopimuksen kohdevalikoimaan. Tavoitteena oli koota eri aikakausia ja niiden rakennuskulttuuria edustava valikoima asema-alueita, joissa on läsnä rautatien liikennehistorian, toiminnan ja arkkitehtuurin (mukaan lukien puistokulttuurin) koko kirjo. Tyypipiirustuksista huolimatta tyyppillisyyttä ei kuitenkaan ole asema-alueille visuaalisesti määräävintä, sillä paikalliset olosuhteet ja alueen kasvu ovat muokanneet yleisilmettä. Jokainen alue on yksilöllinen oma kokonaisuutensa.

Valinnan tärkeimpinä kriteereinä ovat olleet alueen:

1. toiminnallinen monipuolisuus ja sen heijastuminen rakennuskannassa,
2. ajallinen monikerroksisuus ja
3. sisäinen yhtenäisyys, ts. sen eri osien sopeutuminen toisiinsa ilman suuria arkkitehtonisia tai ympäristöön kohdistuvia ristiriitoja.

Rautatiesopimuksen luettelossa on kohteita, joissa kaikki kriteerit eivät täyty ja esimerkiksi ajallista kerroksisuutta ei ole. Näissä tapauksissa erityisyys perustuu siihen, että koko rakennuskanta on ajallisesti poikkeuksellisen yhtenäinen. Mukaan on valittu myös yksittäisiä rakennuksia poikkeuksellisen arkkitehtuurinsa tai säilyneisyytensä vuoksi.

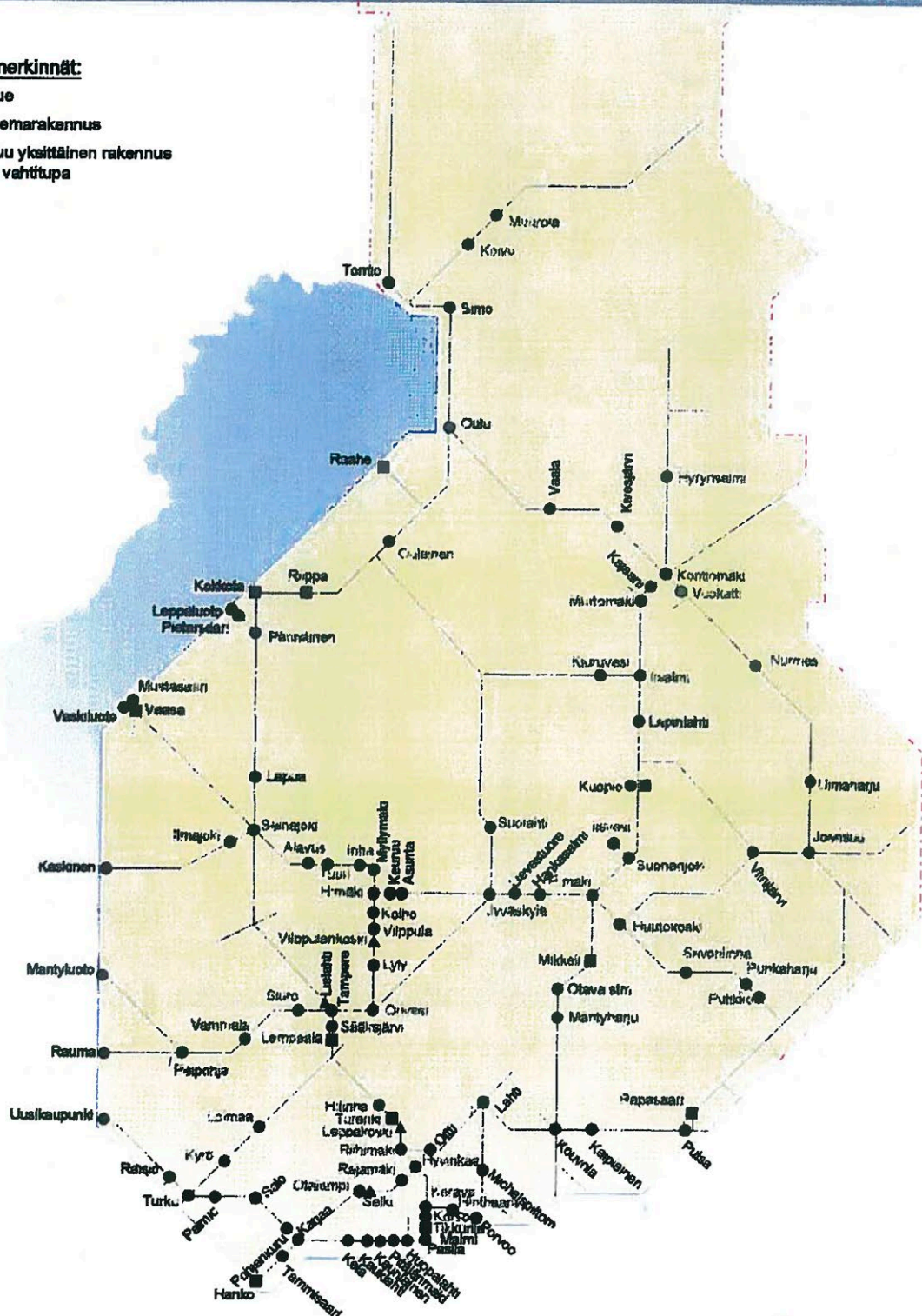
Rautatiesopimuksen mukaan kohteiden säilyttäminen ja suojeleminen sekä suojeleminen luopumisen ratkaistaan siinä yhteydessä, kun alueen tai sen rakennusten kehittämisen ja käytön suunnitteleminen tai luovuttaminen on ajankohtaista. Käytännössä Rautatiesopimukseen kuuluvien kohteiden tullessa myyntiin tulee ratkaistavaksi suojeleminen ja soveltuva väline (asemakaava vai rakennusperintölaki). Nykyisenä käytäntönä on myös ympäristöministeriön lausunnon pyytäminen luovutuslain (Laki oikeudesta luovuttaa valtion kiinteistövarallisuutta, 973/2002) mukaisesti kohteen luovuttamisen yhteydessä.

SOPIMUS VALTAKUNNALLISESTI MERKITTÄVIEN RAUTATIE-ASEMA-ALUEIDEN SÄILYTTÄMISESTÄ JA SUOJELUSTA

Liite 21.10.1998

Karttamerkinnot:

- = alue
- = asemarakennus
- ▲ = muu yksittäinen rakennus tai vahtitupa



Krt 23.11.1998 SJ/MT



Haagin yleissopimuksen toimeenpanoa varten laadittu Museoviraston inventointi

Haagin vuoden 1954 yleissopimus on Unescon alainen humanitaarinen yleissopimus, jonka tavoitteena on kulttuuriomaisuuden suojeleminen aseellisen selkkauksen sattuessa. Sopimus syntyi toisen maailmansodan jälkeen tilanteessa, jossa merkittävä osa eurooppalaista kulttuuriiperintöä oli tuhoutunut suorien ja epäsuorien hyökkäysten sekä ryöstelyn seurauksena. Sopimuksen lähtökohtana on ajatus, että yksittäisten kansakuntien kulttuuriomaisuuden tuhoutuminen ei ole pelkästään kansallinen menetys, vaan koskee koko ihmiskunnan kulttuuria. Suomi ratifioi yleissopimuksen ja siihen liittyvän pöytäkirjan vuonna 1994 (SopS 93/1994).

Museovirasto on opetus- ja kulttuuriministeriön toimeksiannosta laatinut vuosina 2010–2011 inventoinnin, jota se on esittänyt Haagin sopimuksessa tarkoitetuksi kansallisesti merkittävän kulttuuriomaisuuden luetteloksi. Tieteellisesti, taiteellisesti ja historiallisesti arvokkaan kansallisen kulttuuriomaisuuden luettelo sisältää rakennetun kulttuuriomaisuuden, muinaisjäännökset ja vedenalaiset muinaisjäännökset, arkistot ja kirjastot, museot ja taidemuseot sekä museolaivat ja muistomerkit. Museoviraston erityisistunto on 12.9.2013 käsitellyt Opetus- ja kulttuuriministeriölle toimitetun Haag-luettelon. Esimerkiksi pelastusviranomaisten käyttöön tarkoitettujen inventoinnin vahvistamista ei ole vielä käsitelty valtioneuvostossa. OHRA-hankkeessa on tutkittu inventointiin sisältyvän rakennetun kulttuuriomaisuuden suojelutilannetta. Inventointi käsittää 256 kohdetta, joissa on yhteensä 640 rakennusta.

Valtakunnallisesti merkittävät rakennetut kulttuuriympäristöt (RKY 2009)

RKY on Museoviraston laatima inventointi, joka on valtioneuvoston päätöksellä 22.12.2009 otettu maankäyttö- ja rakennuslakiin (132/1999) perustuvien valtakunnallisten alueidenkäyttötavoitteiden tarkoitamiseksi inventoinniksi rakennetun kulttuuriympäristön osalta 1.1.2010 alkaen. Valtakunnallisia alueidenkäyttötavoitteita koskeva valtioneuvoston päätös on tullut voimaan 30.11.2000 ja sen tarkistus 1.3.2009. Valtion viranomaisten tulee toiminnassaan ottaa huomioon valtakunnalliset alueidenkäyttötavoitteet.

Ympäristöministeriön, Museoviraston ja Suomen kuntaliiton yhteisessä, 23.12.2009 päivätyssä muistiossa valtakunnallisesti merkittävien rakennettujen kulttuuriympäristöjen huomioon ottamisesta kaavoituksessa ja lupamenettelystä, määritellään kohteiden valintaan vaikuttaneita tekijöitä. Valtakunnalliseen inventointiin valitut kohteet antavat alueellisesti, ajallisesti ja kohdetyypeittäin monipuolisen kokonaiskuvan maamme rakennetun ympäristön historiasta ja kehityksestä. Valtakunnallisesti merkittävät rakennetut kulttuuriympäristöt edustavat maamme kehitysvaiheita ja ovat historian kuvastajia. Kyse on sekä perinteen säilyttämisestä että alueiden kehittämisestä niiden ominaisluonnetta ja erityispiirteitä vahvistavalla ja niihin sopeutuvalla tavalla. On tärkeää, ettei näillä alueilla tapahdu muutoksia tai rakentamista, joka on olennaisesti ristiriidassa niiden kulttuuriympäristöarvojen kanssa. Tavoitteena on valtakunnallisesti merkittävien rakennettujen kulttuuriympäristöjen rakenteen, kylä- ja kaupunkikuvan sekä alueilla jo olevien rakennusten ja ympäristön säilymisen turvaaminen sekä mahdollisen täydennysrakentamisen ja muiden muutosten sopeuttaminen kulttuuriympäristön ominaisluonteeseen ja erityispiirteisiin. Säilyttämisen ja muutosten laajuus ja sisältö ratkaistaan kaavoituksen kautta. Valtakunnallisesti merkittävien kulttuuriympäristöjen luettelossa on yhteensä 1260 kohdetta.

3 Kokemuksia OHRA -hankkeessa tutkituista aineistoista

Hankkeen ensimmäisen vuoden aikana käytiin läpi Varsinais-Suomen ja Satakunnan kohteita silmällä pitäen valtakunnallisten mallien ja suositusten laatimista ja kerättiin huomioita erityyppisten suojelukohteiden käsittelystä. Työssä haettiin rajanvetoa siihen, milloin on luontevaa käyttää rakennusperintölakia suojelun välineenä ja milloin riittää asemakaavalla suojelu.

Suojelutilanteen havainnollistamiseksi kartalla luotiin liikennevalomalli, jota on käytetty kaikkien kohderyhmien osalta. Kohdelistauksissa joka kohteelle määriteltiin ”suojelun liikennevalo”, mikä auttaa hahmottamaan kohteiden suojelutilannetta alueittain. Liittämällä kohteiden seurantataulukoihin koordinaatit, liikennevalot saatiin kartalle.

Vihreä: suojelu on hoidettu hyvin, asemakaava tai erityislaki

Oranssi: suojelu on jollain lailla hoidettu, esim. yleiskaava, asetussuojelu tai vireillä oleva rakennussuojeluasia.

Punainen: suojelua ei ole hoidettu.

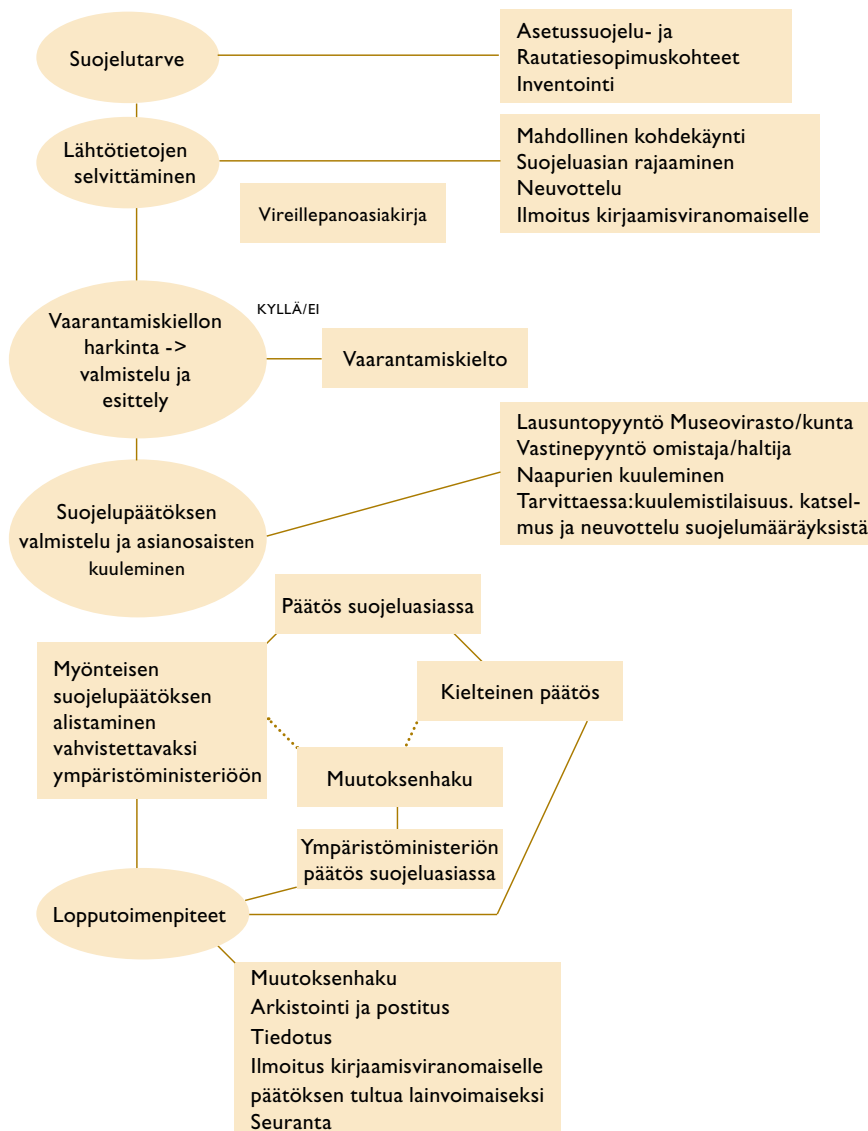
Ohjelmallisen rakennussuojelun yhteydessä kohteiden vireille tulo tapahtuu ELY-keskuksen omasta aloitteesta ja kohteen lähtötietojen selvittäminen vaatii jonkin verran työpanosta. Valtaosassa kohteista tehtiin kohdekäynti ja rakennukset valokuvattiin ennen vireillepanoa, mikä helpottaa vireille otettavan suojeluasian rajaamisessa, etenkin jos kyseessä on laaja kohde. Kohteisiin, joista oli tehty rakennushistoriallinen selvitys tai muutoin löytyi kattava aineisto, ei käyty alkuvaiheessa tutustumassa. Museoviraston lausunnonantotyön helpottamiseksi vireilletuloilmoitukseen kirjattiin kaavatiedot ja lausuntopyyntöön liitettiin mahdollisimman paljon materiaalia, saatavuudesta riippuen. Esimerkiksi Seilin saaren suojeluasiaan kuuluu 20 asetuksella suojelua rakennusta sekä 15 ns. varjeltua rakennusta, joten lausuntopyyntöön liitettiin kartta kiinteistöistä sekä kohdekäynnin perusteella laadittu kartta rakennuksista, joissa on säilynyt vanhaa kiinteää sisustusta. Muuta inventointitietoa liitettiin saatavuuden mukaan, mm. valokuvia kohteen rakennuksista sekä otteita maakuntamuuseoiden inventointitietokannoista. Tuorlan maatalousoppilaitoksesta löytyi oppilaitoksen teettämä mittauspiirustukset sisältävä inventointi.

Laki rakennusperinnön suojelemisesta, 12 § Suojelusta ilmoittaminen:

Kun rakennuksen suojelemista koskeva asia on tullut vireille elinkeino-, liikenne- ja ympäristökeskuksessa, suojelua koskeva päätös on saanut lainvoiman tai suojelu on lainvoimaisesti lakkautettu, elinkeino-, liikenne- ja ympäristökeskuksen on ilmoitettava siitä asianomaiselle kirjaamisviranomaiselle, jonka tulee tehdä siitä merkintä lainhuuto- ja kiinnitysrekisteriin. Ilmoituksessa on mainittava kiinteistö, jolla rakennus sijaitsee.

Ilmoitus suojeluasian vireilletulosta Maanmittauslaitokselle on tärkeä, sillä omistajan tai mahdollisen ostajan on voitava luottaa lainhuuto- ja kiinnitysrekisterin tietoon rakennuksen suojelusta. Maanmittauslaitos on rekisterinpitäjä, mutta ELY-keskuksilla on vastuu tiedon oikeellisuudesta. OHRA-hankkeen aikana käytiin läpi aikaisemmin tehdyt rakennussuojelupäätökset lainhuuto- ja kiinnitysrekisteristä ensin Varsinais-Suomen ja Satakunnan osalta. Maanmittauslaitokselle ilmoitettiin tarvittavat korjaukset. Tarkistamista tehtiin hankkeen jatkotoimenpiteiden yhteydessä myös muun maan osalta niillä alueilla, joilla sitä ei ennestään ollut tehty. Maanmittauslaitoksen kanssa yhteistyössä laadittiin ohje kirjaamisilmoituksen tekemistä varten.

Rakennussuojeluasian vireillepanon asiakirjojen (vireilletuloilmoitus, ilmoitus Maanmittauslaitokselle, kirje omistajalle ja lausuntopyyntö Museovirastolle) laatimiseen menee noin puolen päivän työpanos, riippuen hieman kohteen laajuudesta ja kaava- sekä inventointitietojen saatavuudesta ja määrästä. Laajojen kohteiden vireille ottamiseen tulee varata enemmän aikaa. Itse päätösten valmistelua nopeuttaa lausuntojen referoiminen päätösluonnokseen sitä mukaa kuin lausuntoja tulee, varsinkin jos käsiteltävänä on suuri määrä suojeluasioita.



Suojeluprosessikaavio

Valtion asetuksella suojellut rakennukset

Laki rakennusperinnön suojelemisesta (11 §) edellyttää rakennussuojeluasian vireilepanoa asetuksella suojellun rakennuksen valtiolta pois luovuttamisen yhteydessä. Varsinais-Suomen ELY-keskuksen alueella oli useita kohteita, joiden suojeleuasia oli jäänyt ottamatta vireille myynnin yhteydessä. Osa oli luovutettu pois valtiolta niin kauan sitten, ettei käytäntö ollut vielä vakiintunut nykyisen kaltaiseksi. Kohteista käytiin läpi ensin valtion jo aikaisemmin myymät rakennukset ja sellaiset kohteet, joiden myynti oli tulossa ajankohtaiseksi. Tutkitut kohteet pantiin vireille rakennussuojeluasiana. Viimeisenä tutkittiin loput edelleen valtion omistamat asetuksella suojellut rakennukset. Valtion kiinteistöjä hallinnoivia tahoja, joiden kanssa hankkeessa on tehty yhteistyötä ovat Senaatti-kiinteistöt, Metsähallitus, Liikennevirasto ja Puolustusvoimat.

Varsinais-Suomessa ja Satakunnassa on yhteensä 20 asetuksella suojeltua kohdetta, joissa on 87 suojeltua rakennusta. Yksi rakennuksista on purettu.

Varsinais-Suomen ja Satakunnan alueilla sijaitsevat asetuksella suojellut kohteet ovat: Rauman seminaari, Seilin saari (Parainen), Maaherran makasiini (Turku), Saaren kartano (Mynämäki), Tuorlan maatalousoppilaitos (Kaarina), Turun Yliopisto / ent. Kuu-rojenkoulu, Turun Yliopisto / alue 10, Turun arkkipiispantalo, Perniön ent. kuntouttamiskeskus (Salo), Korpiniemen kämpä (Karvia), Pukkilan kartanomuseo (Kaarina), Kuusiston kartano (Kaarina), Pyhän Henrikin saarnahuone ja sen suojarakennus (Kokemäki), Kirjakkalan ruukki (Salo), Oikeustalon tontti / vanha korkkitehdas (Turku), Louhisaaren kartano (Masku), Tasavallan presidentin kesäasunto Kultaranta (Naantali), Turun hovioikeudentalo eli entinen Akatemiatalo ja Turun linna.



Rauman seminaari (Kuva Kirsti Virkki)



Kuusiston piispankartano (Kuva Kirsti Virkki)

Hankkeessa läpi käydyissä eri kategorioissa oli jonkin verran päällekkäisyyttä, sama kohde saattoi kuulua useampaan tutkittavaan kohderyhmään. Kohderyhmissä oli myös eri laajuisia kohteiden rajauksia. Joissain kohteissa tutkittiin samalla kertaa kaikki muutkin kategoriat kuten Rauman seminaarissa (asetus, Haag-inventointi ja RKY-alue) ja Paraisten Seilin saarella (asetus ja RKY-alue). Kaarinan Tuorlan maatalousoppilaitoksen yhteydessä tutkittiin myös RKY-alueeseen kuuluva viereinen observatorio, jonka suojelu oli käsiteltävänä viereillä olevan asemakaavan yhteydessä. Siten Tuorlan suojeluasiaa ei ollut tarpeen laajentaa koskemaan observatorion aluetta. Seilin saarella kaksi asetuksella suojeltua kohdetta yhdistettiin (Seilin hospitaali sekä Seilin kirkko ja hautausmaa) samaan suojeluasiaan. Seilin kirkko museokirkkona ei ole kirkkolailalla suojeltu. Suojeluasiaan sisällytettiin myös kohteisiin liittyvät vanhat puutarhat ja puistot. Joissakin kohteissa asetuksella suojellut rakennukset sijaitsevat laajoilla RKY-alueilla, joiden asemakaavat ovat suojelun näkökulmasta vanhentuneita, kuten Turun yliopiston kampusalue. Asetuksella suojeltujen rakennusten lisäksi otettiin tässä tapauksessa vireille koko RKY-alue.



Seilin kirkko (Kuva Kirsti Virkki)

Metsähallituksen omistamien asetuksella suojeltujen rakennusten (koko maassa 134 kpl) joukossa ovat Varsinais-Suomen ELY-keskuksen alueella Kirjakkalan ruukki Salossa ja Korpiniemen metsätyökämpä Karviassa. Metsähallituksen suojelluista rakennuksista valtaosa on metsätyökämppeä ja muita vastaavia rakennuksia. Ne ovat arkkitehtonisesti melko vaatimattomia rakennuksia, joilla on kuitenkin kulttuurihistoriallista arvoa. Ennen vuotta 1948 rakennetut hyvin säilyneet kohteet on pääsääntöisesti suojeltu. Korpiniemen metsätyökämpä on rakennusperintölain mukaisena suojeluasiana kolmas rakennustyyppinsä edustaja, sillä aikaisemmin rakennussuojelulailla on suojeltu Sallan Suoltjoen kohde sekä Ilomantsin Hoskon kämppäkartano. Muualla vastaavien kohteiden suojelua on tutkittu pääasiassa maakuntakaavoituksen yhteydessä. Hankkeen toisessa vaiheessa päätettiin etsiä Metsähallituksen kämppärakennustyyppien joukosta tyyppillinen esimerkkikohde, jonka suojelumääräyksiä voidaan jatkossa soveltaa mallina ja muokata tapauskohtaisesti vastaavien kohteiden yhteydessä. Korpiniemen metsätyökämpä poikkeaa muista kämppärakennuksista korkean harjakattonsa ja matalien hirsiseiniensä vuoksi muistuttaen pitkälti Heikki Siikosen tilapäisrakennuksen tyyppipiirustusta sarjasta *Pientilojen rakennuspiirustuksia*, joten se ei ole lajinsa tyyppillinen edustaja. Metsähallitus ei yleensä myy kansallispuistojen alueella sijaitsevia rakennuksiaan, joten tutkittavia kohteita voidaan jaotella mm. sijainnin mukaan.

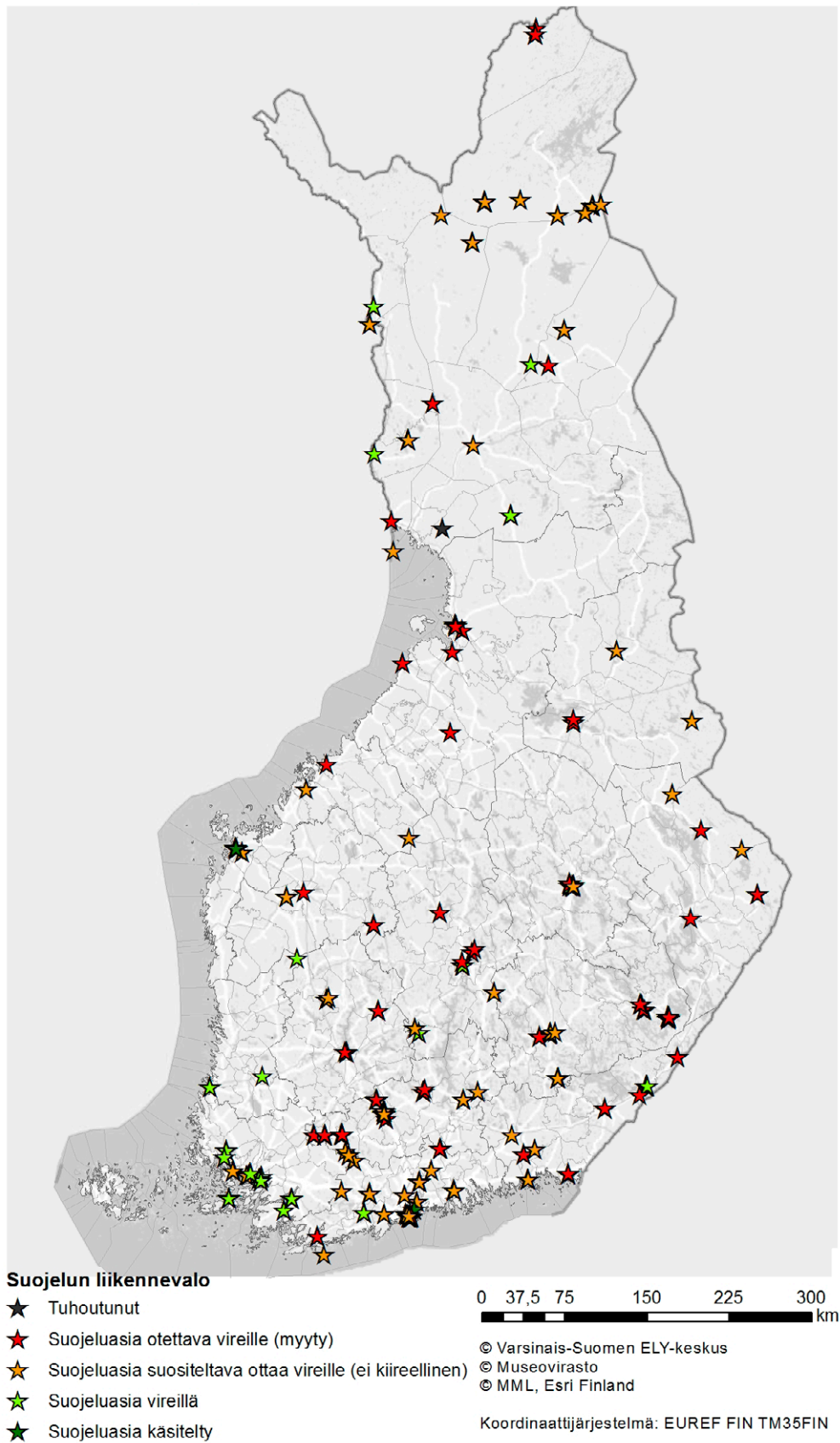
Asetuksella suojeltuihin rakennuksiin liittyy alkuperäisessä suojelupäätöksessä suojeluluokka, muttei suojelumääräyksiä. Ainoastaan Perniön kuntouttamiskeskuksesta on ollut ennestään käytettävissä Museoviraston määrittelemät suojelun tavoitteet vuonna 2002 Kapiteeli Oy:lle annetussa lausunnossa.

OHRA -hankkeen ohjausryhmän kokouksessa todettiin, että kaikki asetuksella suojellut kohteet olisi syytä käsitellä, vaikka niitä ei olisikaan tarkoitus luovuttaa valtion omistuksesta. Kohteita on luontevampaa arvioida vertaisjoukossaan kuin mahdollisen myynnin yhteydessä yksittäistapauksina. Asetuksella suojellut kohteet ovat ongelmallisia kaavoituksen yhteydessä, koska suojelumääräyksiä ei ole. Päätettiin ottaa vireille Kuusiston kartano, Pyhän Henrikin saarnahuone sekä isoista vaativimmista kohteista ainakin yksi esimerkiksi. Vireille otettiin Turun Akatemiatalo ja Louhisaaren kartano. Isojen vaativien kohteiden käsittelyn yhteydessä päädyttiin suositteluun erillisen neuvottelun järjestämistä (ELY-keskus, Museovirasto ja omistaja) suojelumääräysten viimeistelemiseksi. Tästä esimerkkinä pidettiin Rauman seminaarista neuvottelu, kun lausunnot ja vastine oli saatu.

Parhaassa tapauksessa rakennussuojeluasia olisi käsitelty jo kohteen tullessa myyntiin. Esimerkiksi Pukkilan kartanosta ehdittiin lähettää suojelupäätös ympäristöministeriöön vahvistettavaksi ennen kuin kohde tuli myyntiin, mitä Senaatti-kiinteistöt piti hyvänä ja myyntiä selkeyttävänä asiana. Suojeluasian käsittelyä nopeuttaa, jos kohteesta on jo aikaisemmin tehty rakennushistoriallinen selvitys tai muutoin sitä vastaavat tiedot ovat käytettävissä. Senaatti-kiinteistöt on teettänyt tarvittaessa kohteiden myynnin ja korjausten yhteydessä rakennushistoriallisen selvityksen. Selvityksen tarkoitus on antaa suojeluviranomaisille eväitä suojelumääräyksiä laatimiseen ja uudelle omistajalle lähtötietoja mahdollisten korjaustoimenpiteiden toteutukseen. Viime vuosina rakennushistoriaselvityksiä on tehty myös uudemmista kohteista. Valtion toimintamalleihin tulisikin lisätä, että kohteista tulee olla riittävä tietopohja ennen niiden myyntiä.

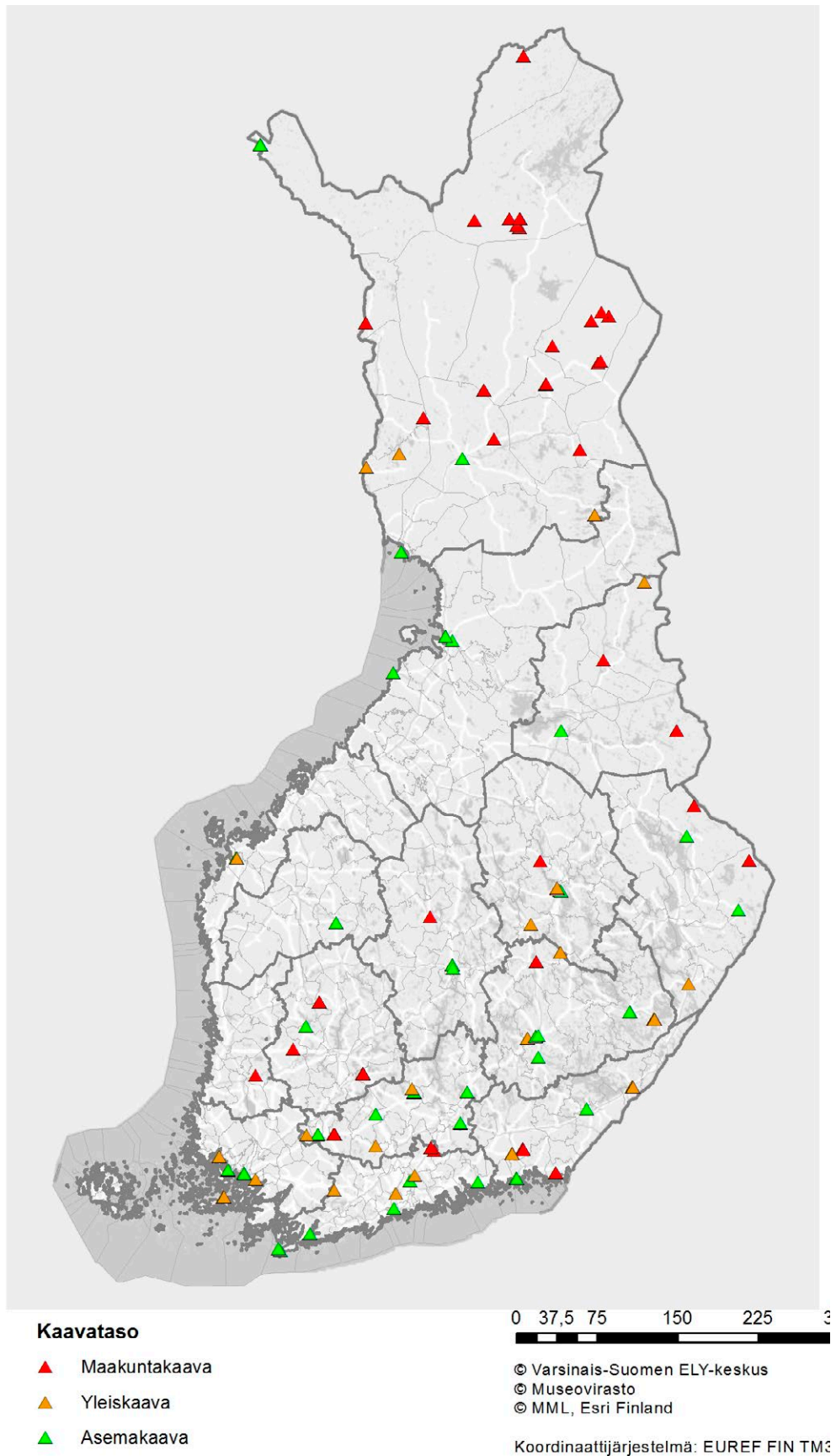
OHRA-hankkeen yhteydessä kohteita käytiin läpi kohde kerrallaan, lukuun ottamatta RKY-alueita. Toisaalta Etelä-Savon ELY-keskus on pyytänyt Museovirastolta lausuntoa yhteisesti kaikista toimialueellaan sijaitsevista asetuksella suojelluista rakennuksista, mikä on yksi tapa käsitellä suuria kohteita.

Asetuksella suojellut kohteet



Valtion asetuskohdeiden liikennevalokartta

Varjellut rakennukset



Varjeltujen rakennusten liikennevalot

Valtion varjellut rakennukset

Varjelluista valtion rakennuksista 19 kpl sijaitsee Varsinais-Suomen ELY-keskuksen alueella. Osa näistä kohteista sijaitsee alueella, jossa maakuntakaava on ainoa voimassa oleva kaava. Varjelluilla rakennuksilla ei ole virallista suojelustatusta. Kohteita on kaavoituksen yhteydessä osoitettu usein sr-merkinnällä. Varjeltujen rakennusten aineistoon tulee suhtautua kuten inventointiin ja niiden suojelu on usein luontevaa ratkaista kaavoituksen keinoin.

Asetuksella suojeltujen rakennusten yhteydessä on toisinaan varjeltuja rakennuksia. Varsinais-Suomen ELY-keskuksen alueella sijaitsevat varjellut rakennukset sisällytettiin Seilin saaren ja Kuusiston kartanon suojelukohteisiin. Molemmat kohteet sijaitsevat yleiskaavoitetulla alueella, jonne asemakaavan laatiminen ei ole todennäköistä. Varjeltujen rakennusten joukossa ovat myös Kokemäen maamieskoulu, Turun teknillinen oppilaitos ja Turun maakunta-arkisto, joiden yhteydessä ei ole asetuksella suojeltuja rakennuksia. Kokemäen maamieskoulu sijaitsee hankkeen aikana kaavattomalla alueella, mutta yleiskaava on vireillä. Turun kohteet ovat asemakaavoitetulla alueella. Näitä kolmea kohdetta ei otettu hankkeessa vireille kaavatilanteesta johtuen. Ohjausryhmässä päädyttiin suosittelemaan sitä, että otettaisiin harkinnan mukaan vireille ne varjellut irtokohteet, jotka sijaitsevat kaavattomalla alueella tai asetuksella suojeltujen rakennusten yhteydessä. Harkinta edellyttää paikallistuntemusta ja kohteisiin tutustumista. Hankkeen toisessa vaiheessa on kartoitettu koko maan varjeltujen rakennusten kaavataso ja käytetty sitä liikennevalomallissa.

Rautatiesopimus 1998

Varsinais-Suomen ELY-keskuksen alueella rautatiesopimuksen piirissä olevia alueita on yhdeksän sekä lisäksi Porin Mäntyluodon asema, jolle ei ole määritelty aluerajausta. Rakennuksia on yhteensä 81. Rautatiesopimuksen piiriin kuuluvat rakennukset sijaitsevat asemakaavoitetuilla alueilla lukuun ottamatta Uudenkaupungin rautatieasemaa. Asemakaavat ovat joissakin kohteissa vanhentuneita suojelun näkökulmasta. Kohteiden rakennusinventointien tilanne käytiin läpi kohteiden tilan ja mm. mahdollisten purettujen rakennusten selvittämiseksi. Maakuntamuseoiden rakennusinventointitietokannoista löytyivät kaikki kohteet lukuun ottamatta Uudenkaupungin ja Raision asemia. Samassa yhteydessä käytiin läpi RKY-alueet, joiden rajaukset pääosin olivat samat.

Osassa kohteista Rautatiesopimuksen paikkatietoaineisto poikkesi alkuperäisestä sopimuksesta (esim. Kyrössä oli kaksi rakennusta paikkatietoaineistossa, alkuperäisessä sopimuksessa on 11 rakennusta). Varsinais-Suomen ELY-keskuksen alueen kohteet käytiin läpi ja eroavuudet ilmoitettiin Museovirastoon, jonka paikkatietoaineisto on kyseessä. Paikkatietoaineiston tarkistus ja korjaus tehtiin muiden maakuntien osalta hankkeen jatkotöinä syksyllä 2016.

Hankkeessa linjattiin otettavan vireille rakennussuojeluasiana asemakäytössä olevat kohteet, joissa on sisätilojen arvoja, (Turun rautatieaseman alue, ei konepajan aluetta) ja ilman asemakaavaa olevat kohteet (Uusikaupunki, koko asema-alue). Näissä tapauksissa rakennusperintölaki on luonteva suojelun väline, sillä asema-kaavoituksen keinoin ei pystytä turvaamaan sisätilojen arvojen säilymistä riittävästi. Vielä asemakäytössä olevissa kohteissa sisätilojen säilyneisyys ja alkuperäinen käyttötarkoitus puoltavat rakennusperintölain käyttöä. Yksityisessä omistuksessa, usein asuinkäytössä olevissa kohteissa taas rakennusperintölaki on raskas väline. Tämän tyyppisissä kohteissa ei välttämättä ole säilynyt kiinteää sisustusta samassa määrin kuin vielä asemakäytössä olevissa rakennuksissa. Asemakaavoitetun alueen ulkopuolella rakennusperintölaki on luonteva väline suojelun tutkimiseen. Uudenkaupungin aseman tapausta käsiteltiin ELY-keskuksen ja kaupungin välisen kehittämiskeskustelun yhteydessä ja kaupunki ilmoitti ottavansa asema-alueen asemakaavan laatimisen listalleen. Näin ollen Uudenkaupungin asemaa ei otettu vireille rakennussuojeluasiana.

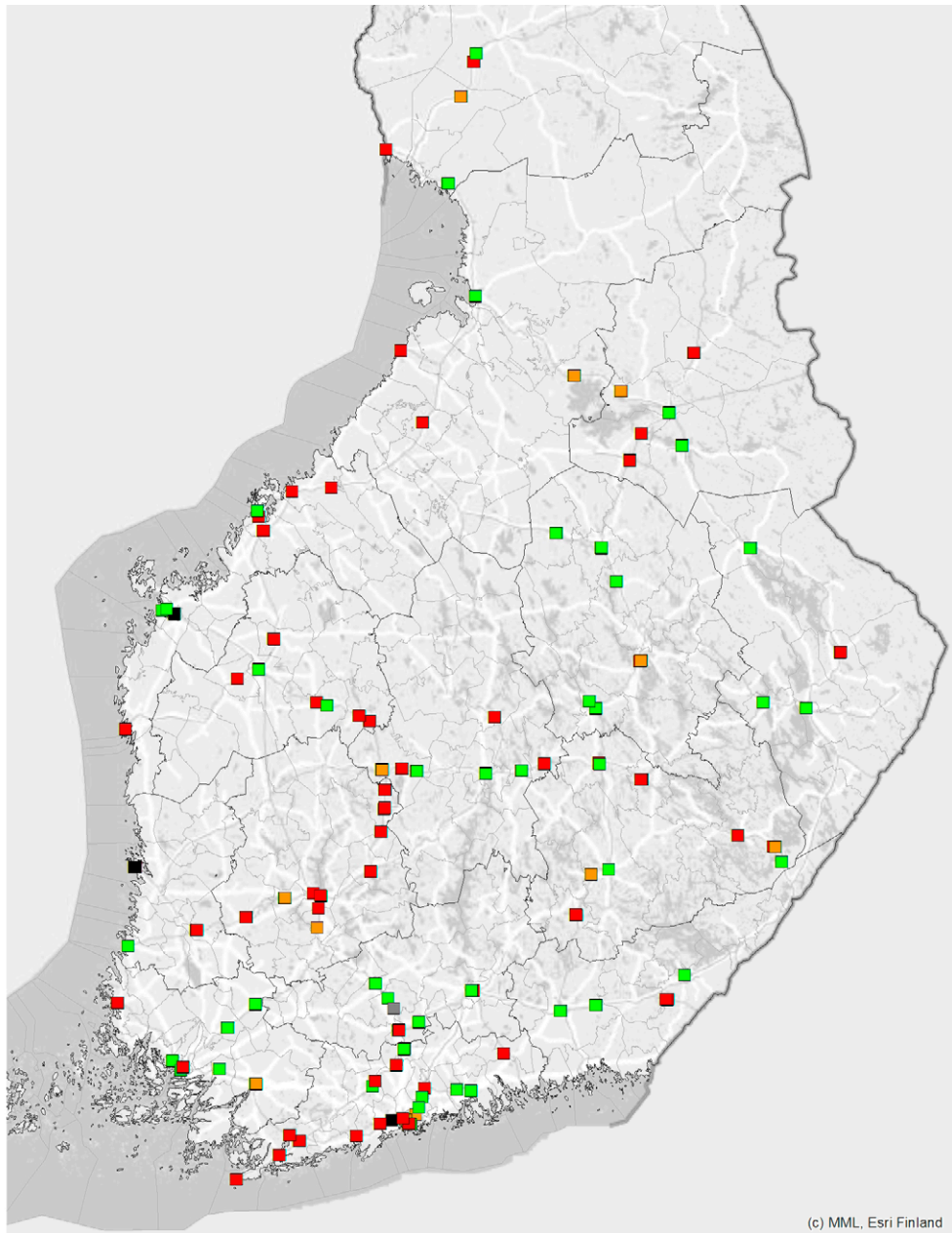
Rautatierakennuksissa on käytetty tyyppi- ja rakennustyyppien suojelun tarvetta ja säilyneisyyttä päätettiin tutkia toisessa vaiheessa silmällä pitäen eri aikakausien esimerkkikohteiden etsimistä. Tämä hyödyttäisi myös kaavoitusta, vaikka esimerkkikohteet valittaisiinkin rakennussuojeluasiaa varten.

Ennen OHRA-hanketta Hämeen ympäristökeskuksessa on tehty raportti Rautatiesopimuksen seurannan järjestämisestä (Teija Ahola 20.12.2007). Raportissa esitetty tietokantaseuranta on kuitenkin raskas toteuttaa, eikä sitä ole toteutettu missään maakunnassa.

Lisäksi on tehty Valtakunnallisesti merkittävien rautatieasema-alueiden suojelu-luettelon kohteiden päivitys Pirkanmaan alueella (Rauni Laukkanen, kesäkuu 2007). Rautatiesopimuksen kohteiden seurantatietoja on ympäristöministeriön toimesta kerätty Etelä-Savon ELY-keskuksen aloittamaan Excel-taulukoon.

OHRA-hankkeen aikana Varsinais-Suomen ELY-keskuksen alueen Rautatiesopimuksen kohteiden tiedot, sisältäen myös pysyvät rakennustunnukset (niille kohteille, joilla ne ovat), on täydennetty edellä mainittuun taulukkoon. Rakennus- ja huoneistorekisterin (RHR) tiedot ovat tarkkuudeltaan vaihtelevat, eikä kaikille rautatiesopimuksen kohteille löytynyt taulukkoon pysyvää rakennustunnusta, sillä rekisteristä puuttuu rakennuksia. Esimerkiksi Kyrön aseman rakennuksista osa puuttuu rekisteristä kokonaan. Seurantataulukko päätettiin hankkeen yhteydessä viedä paikkatietomuotoon ja täydentää loppuun koko maan kohteiden osalta. Asiasta järjestettiin kysely kaikille ELY-keskuksille ja saatujen vastausten perusteella kohteiden suojelun tilannetta luokiteltiin liikennevalomallia apuna käyttäen. Senaatti-kiinteistöt on vuonna 2016 laatinut ajantasaisen seurantataulukon omistamistaan ja luovuttamistaan Rautatiesopimuksen kohteista. Taulukosta käy ilmi, että Senaatti-kiinteistöt on luopunut valtaosasta kohteistaan.

Rautatiesopimukseen 1998 kuuluvat kohteet



- Kohdetta ei ole suojeltu
- Suojelua jollain tavalla hoidettu (yleiskaavassa suojeltu, asemakaavan /s-merkintä, suojeluasia vireillä)
- Suojeltu (asemakaavassa tai erityislailla)
- Ei määritelty
- Purettu

0 20 40 80 120 160
km

© Varsinais-Suomen ELY-keskus
© Museovirasto

Koordinaattijärjestelmä: EUREF FIN TM35FIN

Rautatiesopimuksen kohteiden liikennevalot

Seuraavassa esitellään kohdekohtaiset lähtötiedot sekä perustelut mahdolliselle rakennussuojeluasian käynnistämiseksi.

Rauman rautatieasema ja Rauman rautatieasemanseutu (RKY 2009), suojeltu asemakaavassa

Rauman rautatieasema on vaihtanut omistajaa syksyllä 2014, joten se otettiin ensimmäisenä tutkittavaksi. Asemarakennus talousrakennuksineen oli jo edellisen omistajan aikana poissa valtion omistuksesta. Samalla tutkittiin koko Rauman rautatieaseman seudun RKY-alue. Siihen kuuluvat myös neljä tavaramakasiinia sekä SOK:n funktionalistinen konttori- ja varastorakennus, joka kuuluu myös kansainvälisen DOCOMOMO -järjestön modernin arkkitehtuurin merkkiteosvalikoimaan. Rautatieaseman alueella on voimassa Rautatienkadun ja Hakuninkadun asemakaavan muutos, joka on hyväksytty 30.8.2004. SOK:n konttori- ja varastorakennuksen tontilla on voimassa asemakaava, joka on hyväksytty 13.8.1998. Asemakaavassa rautatieaseman tontti on osoitettu Rakennussuojelualueeksi (SR). Asemarakennus ja talousrakennus on osoitettu omilla rakennusaloillaan. Asemarakennuksen edusta on osoitettu katuaukioksi/toriksi, jonka alueelle on lisäksi osoitettu Muistomerkki tai veistos (sk1). Rautatiealueella (LR) sijaitsevat tavaramakasiinit on osoitettu Kulttuurihistoriallisesti arvokkaan tai kaupunkikuvan säilymisen kannalta tärkeän rakennuksen rakennusalueeksi (sr1). Kaavamääräyksen mukaan *”Rakennusta ei saa ilman pakottavaa syytä hävittää. Rakennuksessa suoritettavien korjaus- ja muutostöiden sekä käyttötarkoituksen muutosten tulee olla rakennukseen ja ympäristöön sopivia.”* SOK:n konttori- ja varastorakennuksen tontti on osoitettu Teollisuus- liike- ja toimistorakennusten korttelialueeksi (TK). Rakennus on lisäksi osoitettu Kulttuurihistoriallisesti arvokkaan tai kaupunkikuvan säilymisen kannalta tärkeän rakennuksen rakennusalueeksi (sr). Kaavamääräyksen mukaan *”Rakennusta ei saa ilman pakottavaa syytä hävittää. Rakennuksessa suoritettavien korjaus- ja muutostöiden sekä käyttötarkoituksen muutosten tulee olla rakennukseen ja ympäristöön sopivia.”* Koska asemakaavalla suojelu on kohteessa riittävä ja koska asemarakennus ei enää ole asemakäytössä, kohdetta ei ole otettu vireille rakennussuojeluasiana.

Peipohja, Kokemäki (RKY 2009), suojelua ei ole käsitelty asemakaavassa

Rakennukset ovat yksityisessä omistuksessa. Kaikki asema-alueen rakennukset sijoittuvat 16.9.1970 rakennuskaavana vahvistetussa asemakaavassa rautatiealueelle (LR). Asemakaava on suojelun näkökulmasta vanhentunut. Alueella on vireillä osayleiskaavan muuttaminen. Osayleiskaavaluonnoksessa aseman alue on huomioitu valtakunnallisesti arvokkaana kulttuuriympäristönä sekä rakennukset kohdemerkkinä. Museoviraston lausunnossa 2.9.1998 (diaari 085/601/98) on ehdotus suojelumääräyksistä. Lausunto on annettu ennen kohteiden myyntiä.

Alueella toimivan Peipohjan asemakylän käytössä on asemapäällikön talo tilausravintolana (toiminta on loppunut vuonna 2015) sekä sauna-pakarituparakennus. Muut asuinrakennukset ovat asuinkäytössä, talousrakennukset varastoina. Veturitalli on verstaana/varastona. Asemarakennusta korjattiin hankkeen aikana asuinkäyttöön ja kahvilaksi. OHRA-hanketta ja Peipohjan kaavatilannetta on käsitelty Kokemäen kaupungin kanssa pidetyssä kehittämiskeskustelussa 8.12.2014. Kaupunki piti asemakaavan muutoksen ottamista kaavoitusohjelmaan mahdollisena. Koska suojelu on mahdollista käsitellä tulevaisuudessa asemakaavassa ja asemarakennus ei enää ole asemakäytössä, kohdetta ei ole otettu vireille rakennussuojeluasiana.

Mäntyluoto, Pori (RKY 2009), suojeltu asemakaavassa

Omistaja on Porin kaupunki. Asemakaava, Mäntyluoto 56, on saanut lainvoiman 19.10.2010. Asemarakennus on osoitettu merkinnällä sr-43 (Kulttuurihistoriallisesti ja rakennushistoriallisesti arvokas suojeltu rakennus). Kaavamääräyksen mukaan *”Maankäyttö ja rakennuslain 57 pykälän 2 momentin nojalla määrätään, että rakennusta ei saa purkaa. Rakennukseen tehtävien muutos- ja korjaustoimenpiteiden tulee olla sellaisia, että rakennuksen rakennustaiteellinen ja kulttuurihistoriallinen luonne säilyy. Ennen rakennusta muuttaviin toimenpiteisiin ryhtymistä tulee pyytää museoviranomaisen lausunto.”* Tavaramakasiini on osoitettu merkinnällä sr-35 (suojeltava rakennus). Kaavamääräyksen mukaan *”Kulttuurihistoriallisen ympäristön säilymisen kannalta tärkeä rakennus, jota ei saa purkaa. Rakennuksessa tehtävien korjaus- ja muutostöiden tulee olla sellaisia, että ympäristön erityispiirteet säilyvät.”* Asemarakennuksen ja tavaramakasiinin lähiympäristö on lisäksi osoitettu aluemerkinällä ls-rky, *”Satama-alueen osa, jolla valtakunnallisesti merkittävään rakennetun kulttuuriympäristön, Mäntyluodon rautatieasema-alueen kulttuurihistorialliset ja maisemalliset arvot on säilytettävä. Alueelle saa rakentaa rakennuksia, vain sitä varten osoitetulla alueella. Historialliselle asemapuistolle tyypillinen kasvillisuus ja asemapuiston rakenne on säilytettävä inventointiin ja kuntokartoitukseen perustuen. Alueen käytössä ja kunnossapidossa ja kaikissa toimenpiteissä mm. puiston hoidossa, kalusteissa ja pinnoitteissa on noudatettava Museoviraston laatimia asema-alueiden hoito-ohjeita ja rakennuskohtaisesti rautatierakennusten korjausohjeita. Puu- ja pensasistutukset tarvoittaessa korvataan ja täydennetään asema-alueen kasvillisuuden perinteisiä käyttötapoja kunnioittaen.”* Rautatiesopimukseen sisältyvä kaksoisvahtitupa on purettu sataman parkkipaikan tieltä. Veturitallia ei ole suojeltu asemakaavassa.

Satakunnan Museon rakennusinventoinnin mukaan asemarakennuksessa ei juuri ole alkuperäistä kiinteää sisustusta jäljellä. Huonejako on muutettu korjausten yhteydessä.

Samaan RKY-alueeseen (Mäntyluodon luotsi- ja satamaympäristö/satama-asema) kuuluva Mäntyluodon hotelli vuodelta 1935 on osoitettu asemakaavassa merkinnällä sr-6, *”Rakennustaiteellisesti arvokas ja kaupunkikuvan kannalta tärkeä rakennus. Rakennusta ei saa purkaa. Rakennuksessa suoritettavien toimenpiteiden tulee olla sellaisia, että rakennuksen rakennustaiteellisesti arvokas ja kaupunkikuvan kannalta merkittävä luonne säilyy.”*

Koska suojelua on käsitelty asemakaavassa ja asemarakennus ei enää ole asemakäytössä, kohdetta ei ole otettu vireille rakennussuojeluasiana. Myös RKY-alueen satama-asema -osan suojelu on käsitelty asemakaavassa.

Loimaan rautatieasema (RKY 2009), suojeltu asemakaavassa

Rakennuksilla on yksityiset omistajat. Vesitorni on liikenneviraston omistuksessa. Asemapuiston ja -aukion omistaa Loimaan kaupunki. Valtaosalla aluetta on voimassa 29.9.2014 vahvistettu asemakaava. Asemarakennus ja tavaramakasiini sijaitsevat kaavan Liike- ja toimistorakennusten korttelialueella, jolla ympäristö säilytetään (K/s). Kaksoisvahtituvat sijaitsevat Erillispientalojen korttelialueella, jolla ympäristö säilytetään (AO/s). Kaavamääräyksen mukaan: *”Rakennuksia ja sen pihapiiriä tulee hoitaa osana asemapuistoa ja käyttää siten, että niiden historiallinen ominaisluonne säilyy.”* Asemarakennus on osoitettu sr-4 -merkinnällä, jonka kaavamääräyksen mukaan: *”Rakennustaiteellisesti ja kulttuurihistoriallisesti arvokas sekä kaupunkikuvan säilymisen kannalta tärkeä rakennus. Rakennusta ei saa purkaa. Rakennuksessa suoritettavilla korjaus ja muutostöillä ei saa turmella rakennuksen, rakenteiden, julkisivujen tai kiinteän sisustuksen rakennustaiteellisia, rakennusteknisiä eikä kulttuurihistoriallisia arvoja. Rakennuksen sisätilojen tilajakoa muutettaessa alkuperäisiä rakenteita ei saa purkaa ja tilajaon on oltava*

palautettaoissa alkuperäiseen muotoonsa. Erityistä huomiota on kiinnitettävä asemarakennuksen vanhan odotussalin luonteen säilymiselle. Korjaustöiden sekä käyttötarkoituksenmuutoksen suunnitelmista on pyydettävä museoviranomaisen lausunto.” Tavaramakasiini, vesitorni ja kaksoisvahtituvat ulkorakennuksineen on osoitettu sr-3 -merkinnällä, jonka kaavamääräyksen mukaan: ”Rakennusta ei saa purkaa. Rakennuksessa tehtävät korjaus- ja muutostöimenpiteet eivät saa heikentää rakennuksen kaupunkikuovan kannalta merkittävää luonnetta. Korjaus- ja muutostöissä on käytettävä rakennuksen alkuperäisen rakennusperinteen mukaisia mittasuhteita, aukotusta, materiaaleja ja pintakäsittelyjä. Kohdetta koskevista suunnitelmista ja merkittävästi muuttavista toimenpiteistä tulee pyytää museoviranomaisen lausunto.” Aseman puisto on osoitettu Puistona, jonka ympäristö säilytetään (VP/s). Kaavamääräyksen mukaan: ” Asema- ja Rautatiepuiston historialliset piirteet, rakenteet, käytävät, pinnoitteet ja alkuperäinen, puistosuunnitelmaan kuuluva kasvillisuus, tulee säilyttää.”

Asemapäällikön talo ulkorakennuksineen sijaitsee 30.9.2014 vahvistetussa asema-kaavassa AL-alueella. Asemapäällikön talo on osoitettu sr-2-merkinnällä ja ulkorakennukset sr-merkinnällä.

Loimaan kaupunki on laatinut asemakaavan yhteydessä selvityksen asemarakennuksen ja asemapuiston nykytilasta.

Koska suojelua on käsitelty asemakaavassa ja asemarakennus ei enää ole asemakäytössä, kohdetta ei ole otettu vireille rakennussuojeluasiana. Myös RKY-alueen suojelu on käsitelty asemakaavassa.

Paimion rautatieasema-alue (RKY 2009), osan rakennuksista suojelu on käsitelty asemakaavassa

Lähes kaikki rakennukset ovat yksityishenkilön tai yrityksen omistuksessa. Tavaramakasiinin omistaa Liikennevirasto. Suurimmalla osalla aluetta on voimassa Ala-Vistan asemakaava, joka on vahvistettu 18.12.1973. Aseman alue sijoittuu asemakaavassa rautatien alueelle (LR). Osa aseman puistoa on osoitettu 9.3.2000 vahvistetussa Ala-Vistan asemakaavassa (Torikeskus, Apilatie) puistoksi, jolla alue säilytetään. Puistossa sijaitsevat kellari ja liiteri on osoitettu sr-merkinnällä. Paimion kaupungin kaavoituskatsauksen 2014 mukaan asemakaavan muutos on tavoitteellisten asemakaavahankkeiden listalla vuosille 2015—2018.

Koska asemakaavan päivitys on tulossa vireille, on suojelu mahdollista tutkia siinä yhteydessä.

Kyrön rautatieasema-alue, Pöytyä (RKY 2009), suojelua on käsitelty asemakaavassa

Rakennukset ovat yksityisen tai yrityksen omistuksessa, tavaramakasiini on Liikenneviraston. Alueella on voimassa 16.9.2013 hyväksytty asemakaava, jossa kaikki rakennukset on osoitettu suojeltaviksi rakennuksiksi (sr-6). Kaavamääräyksen mukaan: ” Suojelumerkinnällä varustettua rakennusta ei saa purkaa, eikä rakennukseen saa tehdä sen rakennushistoriallista tai kulttuurihistoriallista arvoa turmelevia julkisivumuutoksia. Museoviranomaiselle on varattava tilaisuus lausunnon antamiseen ennen rakennusta koskevan lupahakemuksen käsittelemistä.” Lisäksi alue on osoitettu merkinnällä s-2: ” Suojeltava alueen osa, jota on hoidettava ja kunnostettava sen kulttuurihistorialliset ja maisemalliset arvot huomioiden. Alueella on Kyrön rautatieaseman puisto.”

Koska suojelua on käsitelty asemakaavassa ja asemarakennus ei enää ole asemakäytössä, kohdetta ei ole otettu vireille rakennussuojeluasiana. Myös RKY-alueen suojelu on käsitelty asemakaavassa.

Raision rautatieasema-alue (RKY 2009), suojelua on käsitelty asemakaavassa

Rakennukset ovat yksityisessä omistuksessa. Alueen asemakaava on tullut voimaan 27.10.1987 ja siinä rautatieaseman alue on osoitettu aluemerkinällä ”s, alue, jonka rakennukset ympäristöineen on säilytettävä”. Kaavoituskatsauksen 2014 mukaan alueelle on 2015/2016 tulossa vireille asemakaavan päivitys. Näin ollen kohdetta ei ole otettu vireille rakennussuojeluasiana.

Salon rautatieasema-alue (RKY 2009), suojelua käsitelty asemakaavassa

Rakennukset ovat yksityisessä omistuksessa. Asemarakennuksen omistaa yritys. Alueen asemakaava on hyväksytty 9.10.1997 ja suojelua on käsitelty kaavassa. Asemarakennus on osoitettu historiallisesti arvokkaaksi ja kaupunkikuvan säilymisen kannalta tärkeäksi rakennukseksi (sr-3). Kaavamääräyksen mukaan: *”Rakennusta ei saa purkaa. Rakennuksessa suoritettavien korjaus- ja muutostöiden tulee olla sellaisia, että rakennuksen historiallisesti arvokas ja kaupunkikuvan kannalta merkittävä luonne säilyy.”* Kaksoisvahtitupa ja liiteri sijoittuvat Asuin-, liike- ja toimistorakennusten korttelialueelle, jolla ympäristö säilytetään (AL/s), kaksoisvahtitupa on lisäksi osoitettu sr-3-merkinnällä. Muut rakennukset sijaitsevat kaavan Säilytettävällä puistoalueella (VP/s). Kaavassa ei ole sisätiloja koskevia suojelumääräyksiä.

Alueella on tulossa vireille asemakaavan muutos, jonka alueelle sijoittuu asemarakennus. Hanke odottaa keskustan yleiskaavan lainvoimaisuutta. Asemarakennuksen sisätilojen suojelun tarve on mahdollista tutkia kaavan päivityksen yhteydessä. Asemarakennuksessa toimii kahvila ja verhoomo. Vanhat odotustilat ovat edelleen yleisökäytössä. Ainoastaan muusta rautatieasema-alueesta erillään joen toisella puolella sijaitseva radanvartijan asuintalo ulkorakennuksineen on ilman suojelumerkintää asemakaavan LR-alueella.

Käytiin läpi samalla koko RKY-alue. Rakennukset sijaitsevat asemakaavan Liike- ja toimistorakennusten sekä ympäristöhäiriöitä aiheuttamattomien teollisuusrakennusten korttelialueella (KTY-1). Veturitali on taidemuseon käytössä ja se on asemakaavassa osoitettu historiallisesti arvokkaaksi rakennukseksi (sr-4). Rautatieasema-alueen koillispuolella sijaitsevat entinen kestikievari (DiaariNro 0207) ja entinen seurahuone (DiaariNro 0239) on suojeltu rakennussuojelulailta. Asemakaavassa on suojeltu myös ns. Saarisen talo (sr-3), Palokunnantalo (sr), Salon teatteri (entinen rukoushuone) (sr-3), Impolan talo (sr-3), Kärjen talo (sr-3) ja vanha kaupungintalo (sr-7). Inventoiduista, arvotetuista rakennuksista ilman asemakaavan suojelumerkintää ovat Tehdaskatu 5 A ja Tehdaskatu 1.

Suojelua on käsitelty asemakaavassa ja asema-alueelle on tulossa asemakaavan muutos, joka odottaa keskustan osayleiskaavan lainvoimaisuutta. Näin ollen kohdetta ei ole otettu vireille rakennussuojeluasiana.

Turun rautatieympäristöt (RKY 2009), suojelua osittain käsitelty asemakaavassa

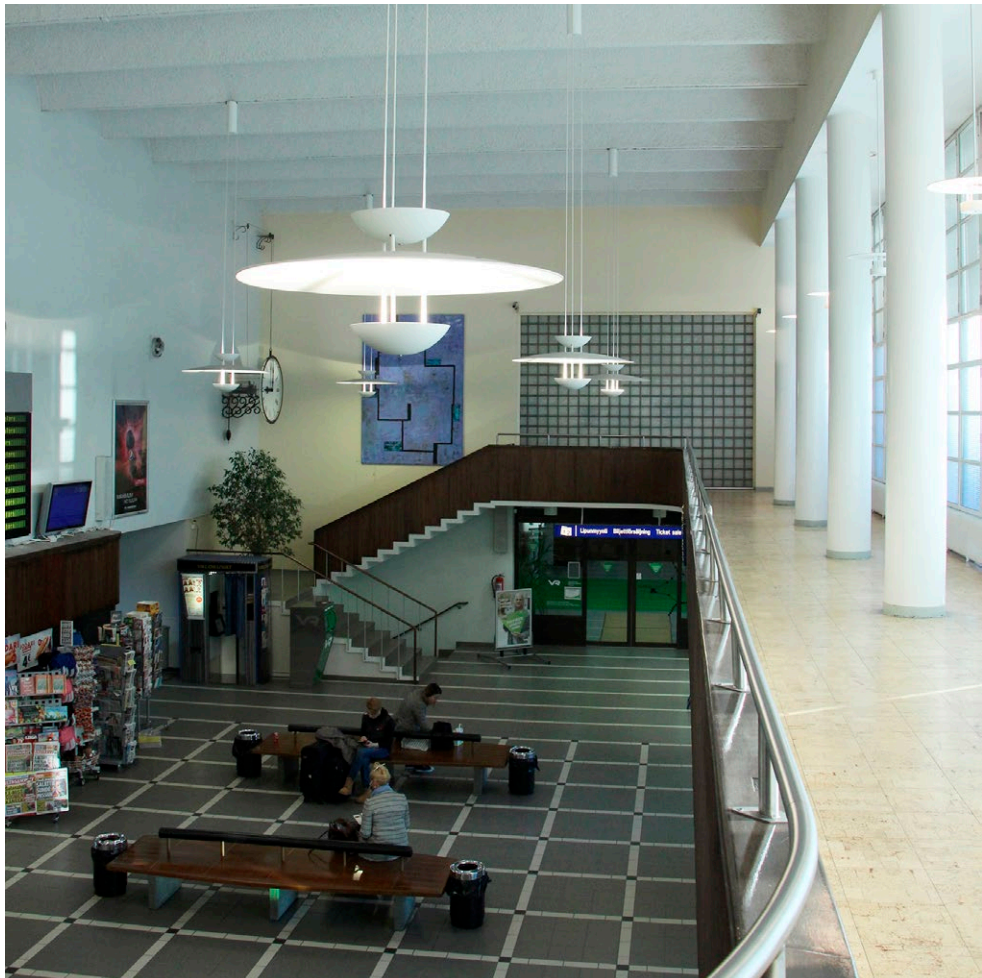
Rakennukset ovat Turun kaupungin, yritysten ja valtion omistuksessa. Asemarakennuksen omistaa valtio ja se on asemakäytössä. Konepajan alueella toimii kulttuurikeskus Logomo sekä muita yrityksiä. Asuinrakennukset ovat asuinkäytössä. Konepajan alueella on 25.8.2014 voimaan tullut asemakaava, jossa suojelu on käsitelty. Konttori (Linnankatu 74) on 21.11.2006 asemakaavassa osoitettu sr-3-merkinnällä. Viereinen kaksoisvahtitupa (Linnankatu 76) sijaitsee 23.10.1953 voimaan tulleessa asemakaavassa sataman liikennealueella. Asemarakennus, asuinkasarmi ja asemapäällikön talo ovat 3.7.1897 vahvistetun asemakaavan alueella ja suojelua ei ole kaavassa käsitelty.

Päätettiin ottaa asemarakennus, asemapäällikön talo ja asuinkasarmi vireille rakennussuojeluasiana, sillä asemakaava on suojelun näkökulmasta vanhentunut, kaavan päivitystä ei ole tulossa, asemarakennus on asemakäytössä ja sillä on sisätilojen arvoja. Tulevaisuudessa matkakeskus-hankkeen myötä asema saattaa jäädä vaille käyttöä.

Uudenkaupungin rautatiealue (RKY 2009), ei asemakaavaa

Asuinrakennukset talousrakennuksineen ovat yksityisessä omistuksessa, vesitornin omistaa yritys ja asemarakennus sekä tavaramakasiini ovat valtion. Asemarakennus ja tavaramakasiini ovat siirtyneet Liikennevirastolta Senaatti-kiinteistöjen hallinnoitaviksi. Alueella ei ole asemakaavaa. 15.3.1994 vahvistetussa yleiskaavassa asemarakennus ja tavaramakasiini ovat LR-alueella, vesitorni puistossa (VP) ja asuinrakennukset talousrakennuksineen pientalovaltaisella asuntoalueella, jolla ympäristö säilytetään (AP/s). Asuinrakennukset ovat asuinkäytössä. Asemarakennus on osittain VR:n henkilökunnan käytössä. Radalla kulkee tavarajuna satamaan ja teollisuusalueelle, mutta henkilöliikenne on lakkautettu. Tavaramakasiini on vuokrattu varastotilaksi yritykselle.

Asemakaavan laatiminen alueelle on tarpeen ja asiasta on keskusteltu kaupungin edustajien kanssa kehittämiskeskustelun yhteydessä keväällä 2015. Jos asemakaavaa ei laadita tai jos sen laatiminen viivästyy, on tarpeen harkita rakennusperintölain käyttöä suojelun välineenä. Suojelu on luontevinta ratkaista tai ainakin saattaa vireille ennen kuin asemarakennus myydään pois valtiolta. Ympäristöministeriö on antanut kohteesta luovutuslausunnon kesällä 2016.



Turun rautatieaseman interiööri (Kuva Hanna Tyvelä)

Haagin yleissopimuksen toimeenpanoa varten laadittu Museoviraston inventointi

Museoviraston laatiman inventoinnin sisältämiä kohteita on Satakunnassa kahdeksan ja Varsinais-Suomessa 29 kpl. Inventointi sisältää 20 Varsinais-Suomen ja Satakunnan alueella sijaitsevaa kirkkoa tai tapulia, joihin ei sovelleta rakennusperintölakia, koska ne ovat kirkkolaililla (1054/1993) suojeltuja. Lisäksi Turun uuden hautausmaan Ylösnousemuskappeli ja Pyhän ristin kappeli ovat myös kirkollisia rakennuksia, joten niiden kohdalla mahdollinen erityislaililla suojelun väline on kirkkolaki. Osa kohteista on tutkittu jo asetuksella suojeltujen kohteiden yhteydessä (Rauman seminaari, Kuusiston kartano Kaarinassa, Turun Akatemiantalo, Turun linna, Kultaranta Naantalissa ja Louhisaaren kartano Maskussa). Paimion parantola, Viurilan kartano Salossa ja Kankaisten kartano Maskussa ovat jo ennestään rakennussuojelulaililla (60/1985) suojeltuja. Valtaosa Metsähallituksen omistuksessa olevista kohteista sijaitsee alueella, jossa on ainoastaan maakuntakaava.

Seuraavassa esitellään kohdekohtaiset lähtötiedot sekä perustelut mahdolliselle rakennussuojeluasian käynnistämiseksi.

Euran pirtti, Eura (RKY 2009)

Rakennuksen omistaa kotiseutuyhdistys Euran Pirtti ry. Alueella on voimassa 11.5.2009 hyväksytty asemakaava, jossa Euran pirtti sijoittuu lähipalvelurakennusten korttelialueelle (PL) ja on lisäksi osoitettu suojeltavaksi rakennukseksi (sr). Kaavamääräyksen mukaan: *”Rakennusta ei saa purkaa.”* Euran pirtti otettiin vireille sisätilojen vuoksi, sillä rakennus on jugendajan kokonaistaideteos.



Euran pirtti (Kuva Anna-Leena Seppälä)

Porin raatihuone (RKY 2009)

Rakennuksen omistaa Porin kaupunki. Alueen asemakaava on tullut voimaan 1.9.1996. Raatihuone sijoittuu yleisten rakennusten korttelialueelle, jolla ympäristö säilytetään (Y-1/s) ja on lisäksi osoitettu Rakennustaiteellisesti tai historiallisesti arvokkaaksi rakennukseksi (sr-13). Kaavamääräyksen mukaan: *”Rakennuslain 135 §:n 1 momentin nojalla määrätään, että rakennusta ei saa purkaa eikä siinä saa tehdä sellaisia korjaus- tai muutostöitä, jotka turmelevat julkisivujen tai vesikattojen rakennustaiteellista tai historiallista arvoa.”*

Raatihuone on peruskorjattu 1980- ja 90-lukujen taitteessa. Korjausta edelsi huolellinen rakennushistoriaselvitys. Korjauksen tavoitteena oli osittain palauttaa, osittain säilyttää ja osittain uusia kokonaan, mm. polttopuuvaramon tilalle kellariin tuli ravintola. I kerros kunnostettiin nykyaikaisiksi toimistoiksi kiinteää sisustusta säilyttäen. II kerros on juhla-kerros, jossa järjestetään pienempiä vastaanottoja ja muita tilaisuuksia. Siellä huoneet pyrittiin palauttamaan 1800-luvun lopun asuun, jolloin Salomo Wuorio on tehnyt sinne koristemaalaukset. Erityisen hyvin on säilynyt rakennuksen kalkkikivinen portaikko. Raatihuone päätettiin ottaa vireille sisätilojen vuoksi, mutta kohdetta ei todettu kiireelliseksi.

Porin silta (RKY 2009)

Alueella on voimassa 1.9.1996 voimaan tullut asemakaava, jossa silta on osoitettu Historiallisesti arvokkaaksi sillaksi (ss), jota kaavamääräyksen mukaan *”ei saa purkaa, eikä siinä saa tehdä sellaisia korjaus- tai muutostöitä, jotka turmelevat sillan historiallista arvoa.”* Koska suojeleminen on ratkaistu asemakaavassa, ei katsottu tarpeen käsitellä kohdetta rakennusperintölailla.

A.Ahlströmin ruukin alueen kohteet (RKY 2009)

Osassa aluetta on asemakaava, joka on tullut voimaan 22.2.1987. Pääkonttori sijoittuu asemakaavassa Toimistorakennusten korttelialueelle, jolla ympäristö säilytetään (KT/s). Pääkonttori on lisäksi osoitettu suojeltavaksi rakennukseksi (sr). Kaavamääräyksen mukaan: *”Rakennuksen julkisivua ei saa ilman pakottavaa syytä muuttaa.”* Muussa osassa aluetta on ollut voimassa oikeusvaikutukseton yleiskaava vuodelta 1992, jossa Ahlströmin ruukki on osoitettu suojelualueeksi (S). Noormarkku-Toukarin osayleiskaavatyö on ollut vireillä ja kaavaehdotus on hyväksytty 15.6.2015.

Museoviraston inventointiin sisältyvät Villa Maire, A. Ahlström Oy:n pääkonttori, Noormarkun ruukin saha, Havulinna ja Isotalo. Villa Maire on luonteva rakennusperintölailla suojeltava kohde kansainvälisesti tunnettuna rakennuksena ja kokonaistaideteoksena. Villa Maire kuuluu myös DOCOMOMO-järjestön modernin arkkitehtuurin merkkiteosvalikoimaan. Vireille otettavan suojeluasian rajaukseen sisällytettiin Villa Maire, A. Ahlström Oy:n pääkonttori, Noormarkun ruukin saha, Havulinna ja Isotalo sekä pajarakennus. Asiasta järjestettiin neuvottelu Museoviraston, omistajan, ELY-keskuksen ja kaupungin kesken.



Villa Mairea (Kuva Hanna Tyvelä)

Vanha Rauma (Unesco, RKY)

Museoviraston inventoinnissa Vanha Rauma on alueena. Erilliskohteina ovat lisäksi Pyhän Ristin kirkko, raatihuone ja Marelan talo. Alue kokonaisuutena on asemakaavoitettu ja suojelua on sen yhteydessä käsitelty. Lisäksi alue on inventoitu kaavan päivittämistä varten. Vanha Rauma on Unescon maailmaperintöluettelon kulttuuriperintökohde. Opetus- ja kulttuuriministeriön johdolla valmistui vuonna 2015 kansallisen maailmanperintöstrategia. Sen toimeenpanosuunnitelman on määrä valmistua vuoden 2016 loppuun mennessä.

Vanhan Rauman asemakaavassa Marelan talo ja Raatihuone sijoittuvat Museoiden ja niihin verrattavien rakennusten korttelialueelle (YM1). Kaavamääräyksen mukaan: *”Tontilla saa olla asuntoja kiinteistön hoitoon tarvittavalle henkilökunnalle. Kaikissa luvanvaraisissa toimenpiteissä tulee erityistä huomiota kiinnittää siihen, että hanke soveltuu Vanhan Rauman historialliseen kaupunkikuvaan. YA- korttelialueella, joka sijaitsee enintään 300 metrin etäisyydellä, on varattava yksi autopaikka yleisten tilojen kerrosalan 100 m² kohti. Tontille ei saa sijoittaa yleisten tilojen autopaikkoja. Tontilla on varattava yksi autopaikka asuntokerrosalan 120 m² kohti. Milloin autopaikkoja ei voida osoittaa tontilla, voi rakennuslautakunta suostua siihen, että autopaikat osoitetaan kaupunginhallituksen suostumuksella YA- korttelialueelta, joka sijaitsee enintään 300 metrin etäisyydellä, edellyttäen, että se voidaan katsoa tarkoituksenmukaiseksi.”* Lisäksi molemmat rakennukset sijoittuvat Historiallisesti arvokkaan tai kaupunkikuvan säilymisen kannalta tärkeän rakennuksen rakennusalueelle, jonka kaavamääräyksen mukaan: *”Rakennusta ei saa ilman pakottavaa syytä hävittää. Rakennuksessa suoritettavien korjaus- ja muutostöiden sekä käyttötarkoituksen muutosten tulee olla sellaisia, että rakennuksen historiallisesti arvokas tai kaupunkikuvan kannalta merkittävä luonne säilyy. Milloin rakennuksessa on aikaisemmin suoritettu rakennustoimenpiteitä tämän pyrkimyksen vastaisesti, on rakennus korjaus- ja muutostöiden yhteydessä pyrittävä korjaamaan joko entistään taikka muulla rakennukseen ja ympäristöön soveltuvalle tavalla. Korjattaessa on katsottava, että ovien ja ikkunoiden aukot sekä näiden muodot ja jaot, kattomuoto ja erilaiset ulokkeet, savupiiput ja vesikourut sekä muut rakennukselle ominaiset yksityiskohdat ja käytetty materiaali säilytetään taikka*

niiden laatu entistäessä otetaan huomioon. Rakennuksen ullakolle saa sisustaa huonetiloja merkityn rakennusoikeuden ja kerrosluvun sitä estämättä voimassa olevien rakentamismääräysten puitteissa.” Suojelua on käsitelty asemakaavassa ja kaavaa ollaan uudistamassa, joten Vanhan Rauman suojeluasiaa ei ole katsottu tarpeelliseksi ottaa vireille.

Bengtskärin majakka (RKY 2009), Kemiönsaari

Alueella on voimassa Dragsfjärdin itäisen saariston rantaosayleiskaava, joka on vahvistettu vuonna 1998. Yleiskaavassa koko saari on osoitettu Suojeltavien rakennusten alueena (SR 2), jonka kaavamääräys on: *”Alue on tarkoitettu suojeltavaksi rakennussuojelua koskevan lainsäädännön nojalla. Alueella olevia rakennuksia ei saa purkaa eikä niiden ulkoasua muuttaa siten, että niiden rakennustaiteellisesti arvokas luonne turmeltuu.”* Kohdekohtainen kuvaus on: *”Bengtskår: Vuosina 1906-1907 rakennettu majakka, joka ulottuu 50 m merenpinnan yläpuolelle.”*

Alueella ei ole asemakaavaa, joten kohde päätettiin ottaa vireille rakennussuojeluasiana. Majakan omistaa Turun Yliopistosäätiö. Majakkasaari kuuluu yhteiseen vesialueeseen, jonka omistaa järjestäytymätön osakaskunta, jonka osakkaina on 64 kiinteistöä. Kohteen yhteydessä on jouduttu käyttämään vireilletuloilmoituksen yhteydessä yleistiedoksiantoa. ELY-keskuksen tuottamat asiakirjat on myös käännetty ruotsiksi tiedonantoa varten.

Kuitian kartano, Parainen (RKY 2009)

Kuitian kartanon alueelle laadittu asemakaava on vuodelta 1998. Kartanolinna on osoitettu sr-10 -merkinnällä, jonka kaavamääräys on: *”Historiallisesti ja rakennustaiteellisesti arvokas keskiaikainen kivilinna. Rakennuslain 135§ 1 momentin nojalla määrätään, että rakennusta ei saa purkaa. Rakennus on säilytettävä nykyisellään ja siinä saa tehdä vain restauroivia ja konservoivia kunnostustöitä rakennuksen ulkoasua, huonejakoa tai kiinteää sisustusta muuttamatta. Linnan kunnossapitoon liittyviin toimenpiteisiin on pyydyttävä Museoviraston lausunto joka on liitettävä rakennuslupaviranomaisille osoitettaviin asiakirjoihin.”* Myös alueen muut vanhat rakennukset on kaavassa osoitettu suojeltaviksi. Koska suojelu on ratkaistu asemakaavassa, ei katsottu tarpeelliseksi ottaa kohdetta vireille suojeluasiana.

Tulevien rakennushankkeiden johdosta on pidetty neuvottelu omistajan, kaupungin, Museoviraston, suunnittelijan ja ELY-keskuksen kesken. Tavoitteena on mm. korvata pihapiirissä linnan vieressä sijaitseva huonokuntoinen meijerirakennus uudisrakennuksella. Museovirasto katsoi, että jos nykyinen asemakaava päädytään kumoamaan, kartanolinnan ja nykyisen päärakennuksen suojelu olisi luontevaa tutkia rakennusperintölailla. Nykyinen asemakaavalla suojelu on tällä hetkellä riittävä.

Kartanolinna on Museoviraston mukaan myös muinaisjäänös (kuten myös Turun linna), joten linjanvedosta keskusteltiin ohjausryhmässä. Molemmat kohteet ovat Museoviraston inventoinnissa rakennusten kategoriassa ja Turun linna on myös suojeltu valtion omistamien rakennusten suojelusta annetun asetuksen (480/85) nojalla. Todettiin, että linnat ovat rakennuksia, joiden pohjalla on muinaisjäänös ja niissä on tarve rakennussuojelupäätökselle ottaen huomioon mm., että niiden korjauksiin haetaan maankäyttö- ja rakennuslain mukaiset luvat. Jos koko linna olisi muinaisjäänös, olisi esim. katon korjaukseen haettava muinaismuistolain (295/1963) mukainen tutkimuslupa ja kajoamislupa. Raunio sen sijaan olisi muinaisjäänös.

Joensuun kartano, Salo (RKY 2009)

Alueella on voimassa Halikon keskustan osayleiskaava, joka on hyväksytty 4.3.2002. Kaavassa kartanon alue on osoitettu rakennus- tai kulttuurihistoriallisesti arvokkaaksi ympäristöksi (SR 9). Kaavamääräyksen mukaan: *”Alueella olevien rakennus- tai kulttuurihistoriallisten rakennusten (liite 2) purkaminen on maankäyttö- ja rakennuslain 41 §:n nojalla ilman erityisen painavia perusteita kielletty. Rakennuksissa suoritettavien korjaus- ja muutostöiden, käyttötarkoitusten muutosten sekä täydennysrakentamisen tulee olla sellaisia, että alueen rakennus-, kulttuurihistoriallisesti tai maisemakuvallisesti arvokas luonne säilyy. Museoviranomaiselle tulee varata tilaisuus lausunnon antamiseen ennen alueelle kohdistuvan lupahakemuksen ratkaisua. Numero viittaa liitteenä olevaan luetteloon ja sen kohdekuvaukseen.” Kohdekuvaus on: ”(SU: 2-alue 449) Joensuun kartano, kustavilainen herraskartano puistoineen. Katso maisema 501.” Halikonlahden kulttuurimaisema, jossa Joensuun kartano sijaitsee, on osoitettu maa- ja metsätalousvaltaisena alueena, jonka ympäristö säilytetään (MU/s) 501 ja jonka kaavamääräys on: ” Alue on tarkoitettu maatalouskäyttöön. Alueella tulee kiinnittää huomiota kulttuuri- ja luonnonmaiseman arvoihin ja ympäristönhoitoon. Rakennuspaikan on oltava vähintään 30 000 m². Rakentamisessa noudatetaan M-alueen suunnittelumääräyksiä.” Kohdekuvaus on: ”Halikonlahden kulttuurimaisema koostuu kolmesta edustavasta kartanoympäristöstä, Halikon kirkosta sekä Halikonjoen varren viljelyaukeista. Maisemakokonaisuuteen liittyy myös Rikalan rautakautinen kalmisto ja linnavuori, katso maisema 507. Molempiin alueisiin liittyy myös Halikonjoen valtakunnallisesti arvokas maisema-alue, katso maisema 503.”*

Alueella ei ole asemakaavaa, joten on katsottu tarpeelliseksi ottaa kartanon suoje-luasias vireille. Kohdetta ei pidetty kiireellisenä.

Turun uusi hautausmaa (RKY 2009)

Hautausmaan alueella ei ole asemakaavaa. Vuoden 2001 yleiskaavassa hautausmaa on osoitettu erityisalueena (E). Hautausmaan alueella sijaitseva Erik Bryggmanin suunnittelema Ylösnousemuskappeli on yleiskaavassa osoitettu suojelukohteena 03/11 ja Pekka Pitkäsen suunnittelema Pyhän Ristin kappeli suojelukohteena 03/13. Ylösnousemuskappeli kuuluu kansainvälisen DOCOMOMO -järjestön modernin arkkitehtuurin merkkiteosvalikoimaan.

Kappelit kuuluvat kirkollisina rakennuksina kirkkolain piiriin. Turun uuden hau-tausmaan Ylösnousemuskappeli kuuluu kirkkolain mukaisen lausunntomenettelyn (5 a §) piiriin (ja Pyhän ristin kappelikin vuonna 2017), mutta ei silti ole kirkkolain nojalla suojeltu. Kirkkolain muutos (30.12.2013/895) tuli voimaan vuoden 2014 alussa ja - kir-kolliskokouksen lakivaliokunnan ehdotuksen mukaisesti - sellaisena, että suojeltuja ovat edelleenkin vain ennen vuotta 1917 rakennetut kirkolliset rakennukset (14. luku 5 §). Seurakunnan on kuitenkin nykyisen lain mukaan pyydettävä Museoviraston lausunto suojeltujen lisäksi myös vähintään 50 vuotta sitten käyttöön otettujen kir-kollisten rakennusten olennaisesta muuttamisesta, purkamisesta tai käyttötarkoituk-sen muuttamisesta. Kysymys siunauskappeleiden suojelusta oli yksi lakimuutoksen valmistelun keskeisiä näkökohtia.

Museovirastosta saadun tiedon mukaan nuoremmista kirkkorakennuksista (vuo-sina 1917–70 rakennettujen valikoima) esityksiä ja suojelupäätöksiä on aikanaan tehty 44. Ennen esitysten tekemistä Museovirasto oli ennalta selvittänyt, ettei omis-tava seurakunta vastustanut suojelua. Keskustelua siunauskappeleita koskevista suojeluesitysten tarpeesta on Museovirastossa käyty, ja mm. sitä silmällä pitäen on yhteistyössä kirkkohallituksen kanssa vuonna 2014 koottu perustiedot sisältävää taulukkoa Suomen kaikista siunauskappeleista.

Mahdollinen erityislailla suojelu tulee hoitaa kirkkolain nojalla. Museovirastolla on oikeus tehdä suojelualoite kirkkohallitukselle.

Turun linja-autoasema (RKY 2009)

Alueella on 23.3.1960 voimaan tullut asemakaava, jossa linja-autoaseman alue on osoitettu liikennealueeksi (LI). Kaavamääräyksen mukaan: *”Käyttötarkoitus: Linja-autoasema. Suunnittelua rajoittava määräys: Alueelle saa rakentaa vain linja-autoaseman tarvitsemia rakennuksia.”* Samaan RKY-alueeseen kuuluvat myös viereiset hotellirakennukset. Tuureporinkadun puoleinen hotellirakennus on osoitettu suojelumerkinnöin sr4 ja sr-u 1.6.1999 voimaan tulleessa asemakaavassa. Linja-autoaseman pohjoispuolinen hotellirakennus on 2001 voimaan tulleessa asemakaavassa osoitettu suojelumerkinnällä sr-4. Linja-autoaseman suojelu voidaan ratkaista jatkossa matkakeskuksen asemakaavan yhteydessä. Tällä hetkellä kaavan aikataulusta ei ole tietoa. Asiasta neuvoteltiin Turun kaupungin kanssa.

Maarian pappila, Turku (RKY 2009)

Alueen asemakaava on tullut voimaan 11.1.2005. Pappila sijoittuu Kirkkojen ja muiden seurakunnallisten rakennusten ja rakennelmien korttelialueelle, jota kehitetään säilyttäen siten, että rakennustaiteellisesti ja kulttuurihistoriallisesti erittäin merkittävien rakennusten ja rakennelmien arvo säilyy (YK/s). Kaavamääräyksen mukaan: *”Rakennus- ja kunnallisteknisistä suunnitelmista tulee pyytää lausunto Turun maakuntamuseolta arkeologisen tutkimustarpeen selvittämiseksi.”* Pappila ulkorakennuksineen on lisäksi osoitettu sr-kohdemerkinnällä, jonka kaavamääräys on: *”Suojeltava rakennus tai rakennelma. Tässä rakennusalueella olevaa rakennusta, sen osaa tai rakennelmaa ei saa purkaa eikä siinä saa suorittaa sellaisia lisärakentamis- tai muutostöitä, jotka tarvelevät rakennuksen tai rakennelman arvoa tai tyyliä. Mikäli tällaisia tarveleviä toimenpiteitä on aiemmin tehty, on ne lisärakentamis- tai muutostöiden yhteydessä pyrittävä saattamaan ennalleen.”* Pappilan ja viereisen Maarian kirkon eteläpuolella on vireillä asemakaavan muutos. Koska suojelua on käsitelty asemakaavassa, ei kohdetta ole tarpeen ottaa vireille rakennussuojeluasiana.

Turun taidemuseo (RKY 2009)

Turun taidemuseo on 12.8.2014 voimaan tulleessa asemakaavassa museorakennusten korttelialueella (YM-1/RKY). Rakennus on lisäksi osoitettu suojeltavana rakennuksena (sr-1), jonka kaavamääräyksen mukaan: *”Rakennustaiteellisesti ja kulttuurihistoriallisesti erittäin arvokas rakennus, jonka ominaispiirteet tulee korjaus- ja muutostöissä säilyttää. Suojelu koskee julkisia sisätiloja, kuten aulan, pääportaiden ja näyttelytilojen muodostamaa tilasarjaa, jonka alkuperäinen kiinteä sisustus mukaan lukien kipsireliefit ja näyttelytilojen valokatot etsattuine laseineen tulee säilyttää. Julkisivu-, vesikatto- ja sisätilakorjauksissa tulee käyttää alkuperäisiä tai niitä vastaavia materiaaleja. Mikäli rakennuksessa aiemmin on tehty niitä tarveleviä toimenpiteitä, on ne muutostöiden yhteydessä pyrittävä korjaamaan rakennuksen antikvaarisia arvoja kunnioittaen. Rakennus- tai toimenpidelupaa käsiteltäessä on kuultava museoviranomaista.”* Portaikko on osoitettu suojeltavana rakenteena (sr-6), jonka kaavamääräyksen mukaan: *”Rakennus- tai toimenpidelupaa käsiteltäessä on kuultava museoviranomaista.”*

Taidemuseo sisältyy Haag-inventointiin ja RKY-alueeseen. Alueella on vuonna 2014 voimaan tullut asemakaava, jossa taidemuseo on suojeltu ja kaavamääräyksissä on myös sisätiloja koskevia määräyksiä. Näin ollen Turun taidemuseota ei ole katsottu tarpeelliseksi käsitellä hankkeen yhteydessä.

Turun VPK:n talo

31.10.1986 voimaan tulleessa asemakaavassa Turun VPK:n talo sijaitsee Liike- ja toimistorakennusten korttelialueella (K). Rakennus on lisäksi osoitettu Rakennustaiteellisesti ja kulttuurihistoriallisesti erittäin arvokkaiden rakennusten rakennusalue (sr-5). Kaavamääräyksen mukaan: *”Tässä rakennusalueella olevaa rakennusta tai sen osaa ei saa purkaa eikä siinä saa suorittaa sellaisia lisärakentamis- tai muutostöitä, jotka tarvelevät julkisivujen, vesikaton tai sisätilojen rakennustaiteellista tai kulttuurihistoriallista arvoa tai tyyliä. Mikäli rakennuksessa on aikaisemmin suoritettu tällaisia tarveleviä toimenpiteitä, on rakennus lisärakentamis- tai muutostöiden yhteydessä pyrittävä saattamaan ennalleen. Rakennuslupaa käsitellessään on rakennuslautakunnan kuultava asiassa sekä museovirastoa että Turun maakuntamuseota.”* Suojelu on ratkaistu asemakaavalla ja kaavamääräyksissä on myös sisätiloja koskevia määräyksiä, joten kohdetta ei ole katsottu tarpeelliseksi ottaa vireille rakennussuojeluasiana.

Kakolanmäen päälaitos, Turku (RKY 2009)

Päiväyksellä 25.8.2008 voimaan tulleessa asemakaavassa Kakolan päälaitos sijaitsee Liike- ja toimistorakennusten korttelialueella, jolle saa sijoittaa myös kokoontumis-, ravintola-, kulttuuri- ja opetustiloja sekä matkailua palvelevia tiloja tai ympäristövaiikutuksiltaan vastaavia toimintoja (K-1). Rakennus on lisäksi osoitettu Suojeltavaksi rakennukseksi (sr-1). Kaavamääräyksen mukaan: *”Rakennusta tai sen osaa ei saa purkaa. Rakennuksen korjaus-, muutos- ja lisärakentaminen on toteutettava siten, että rakennuksen ulkoasun ja sisustan/sisätilojen arkkitehtoniset ja laitoshistorialliset ominaispiirteet säilyvät. Korjaus- ja muutostöiden suunnitelmista on neuvoteltava museoviranomaisen kanssa ennen rakennus- tai toimenpidelupaa koskevan päätöksen antamista.”* Suojelu on ratkaistu asemakaavalla ja kaavamääräyksissä on myös sisätiloja koskevia määräyksiä, joten kohdetta ei ole katsottu tarpeelliseksi ottaa vireille rakennussuojeluasiana.

Lyökin pooki, Uusikaupunki (RKY 2009)

Lyökin pooki, tunnusmajakka, sijaitsee Pookinmaan saarella, joka on 25.8.1994 vahvistetussa yleiskaavassa osoitettu luonnonsuojelualueeksi (SL). Alueella ei ole asemakaavaa. Tunnusmajakan omistaa Ulkosaariyhdistys ry. Saaren, joka on yhteinen maa-alue, omistaa osakaskunta, johon kuuluu kahdeksan kiinteistöä. Majakan korjaukselta on avustanut Museovirasto. Koska alueella ei ole asemakaavaa, kohde päätettiin ottaa vireille rakennussuojeluasiana.

Samaan RKY-alueeseen kuuluva Ylötyrkarissa sijaitseva Lyökin luotsiasema on yleiskaavassa LV-alueella, eikä sitä ole suojeltu. Pooki ja luotsiasema sijaitsevat neljän merimailin päässä toisistaan. Yksityisessä omistuksessa olevan luotsiaseman vireille ottaminen tuli harkintaan, sillä alueella ei ole asemakaavaa. Lisäksi hankkeen yhteydessä on tarkoitus laatia toistuville rakennustyypeille, kuten luotsituville, omat mallisuojelumääräyksensä. Ohjausryhmässä päädyttiin ottamaan Lyökin luotsitupa vireille oman rakennustyyppinsä esimerkkikohteena ja omistajaan oltiin yhteydessä. Viranomaisten lausuntopyyntö lähetettiin prosessin nopeuttamiseksi yhtä aikaa.

Valtakunnallisesti merkittävät rakennetut kulttuuriympäristöt (RKY 2009)

RKY-alueet ovat suurin hankkeen tutkittavista kategorioista, alueita on Satakunnassa 82 ja Varsinais-Suomessa 183. Koko maassa alueita on 1260. Alueet jaettiin paikkatietoa apuna käyttäen maakuntakaavoitetulla alueella sijaitseviin, yleiskaava-alueella sijaitseviin ja asemakaava-alueella sijaitseviin.

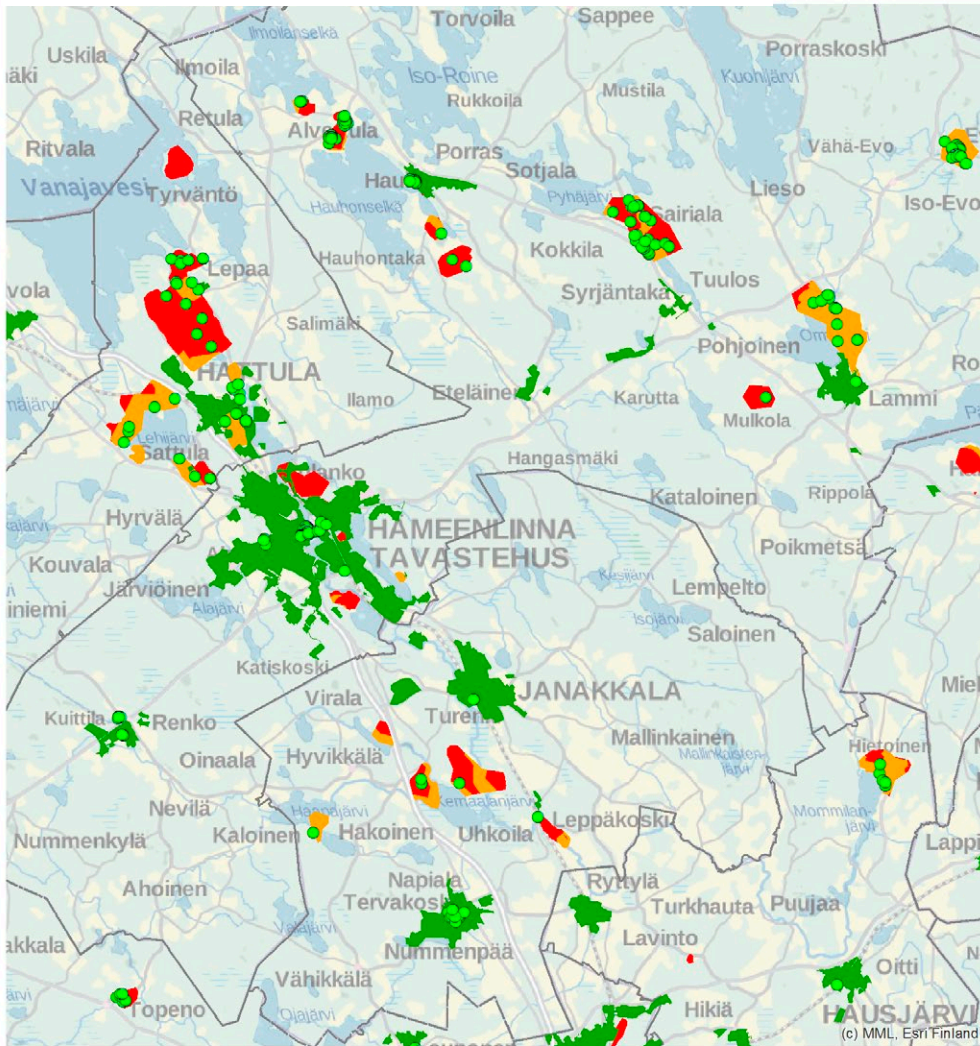
Hankkeessa laadittiin karttamuotoon raportti laajojen aluekokonaisuuksien suojelutilanteen ja -tarpeen kartoittamisesta kahdesta kaupungista (Uusikaupunki ja Pori). Muista Varsinais-Suomen ja Satakunnan RKY -alueista tehtiin yleispiirteisempi kartoitus paikkatietoa apuna käyttäen. Lähtötiedoksi kerättiin ja osin digitointiin yleis- ja asemakaavoissa suojellut rakennukset sekä tehdyt rakennusinventoinnit. Osassa alueista tehtiin kohdekäynti. Kaavatilanteen ja inventointien karttatarkastelun pohjalta nousi esiin suojelun, kaavoituksen tai inventoinnin tarvetta. Raporttien pohjalta nousi esiin kohteita, joiden suojelun tutkimiselle rakennusperintölailla olisi tarvetta. Kohteita ei kuitenkaan työmäärän ja lausuntopyyntöjen ruuhkautumisen vuoksi otettu hankkeen aikana vireille. Raportit ovat nähtävissä OHRA -hankkeen internet-sivuilla.

Lisäksi kartoitettiin valtakunnallisesti rakennusinventointien tilannetta RKY-alueilla. Pirkanmaan ELY-keskuksessa on tehty vuonna 2013 *Tampereen valtakunnallisesti merkittävien rakennettujen kulttuuriympäristöjen (RKY 2009) suojelutilanne kaavoituksessa* -raportti. Ohjelmallinen rakennussuojelu -hankkeessa oli tarkoitus nostaa esiin RKY-alueita, joilta inventointi puuttuu. Lista puuttuvista RKY-alueiden inventoinneista on liitteenä. Kaikissa maakunnissa inventointeja ei ole viety sähköisiin inventointitietokantoihin, joista ne olisivat siirrettävissä paikkatietomuotoon. Tästä syystä valtakunnallista aineistoa RKY-alueiden inventointien tilanteesta ei tehty. Olennaista on, että kaikki RKY-alueet inventoitaisiin ja inventointitiedot olisivat kaikkien maakuntien osalta yhdistettävissä paikkatietoon, jotta niiden tilannetta on jatkossa mahdollista seurata myös valtakunnallisesti.

Tarpeen mukaan on harkittava etenkin kaavattomalla alueella sijaitsevien kohteiden ottamista vireille rakennussuojeluasiana. Myös asemakaavoitetulla RKY-alueella sijaitsevien rakennusten sisätilojen arvojen vuoksi saattaa olla suojelun tarvetta. Tämän selvittämiseksi tarvitaan tarkempaa tutkimusta, paikallistuntemusta ja yhteistyötä alueen maakuntamuseon kanssa.

RKY-alueilta kootut aineistot ovat nähtävillä kaikilla avoimessa ELY-keskuksen ArcGis Online -palvelussa. Linkki aineistoon löytyy Ohjelmallinen rakennussuojelu -hankkeen internet-sivuilta osoitteesta <https://www.ely-keskus.fi/web/ohjelmallinen-rakennussuojelu/ohjelmallinen-rakennussuojelu>.

Karttaote RKY -alueiden inventointi- ja kaavatilanteesta, Häme



- RKY -alueilla inventoidut rakennukset
- RKY alueiden osat asemakaava-alueella
- RKY alueiden osat maakuntakaava-alueella
- RKY alueiden osat yleiskaava-alueella
- Kuntarajat

0 5 10 20 km

© Varsinais-Suomen ELY-keskus
 © Hämeen ELY-keskus
 © Museovirasto

Koordinaattijärjestelmä: EUREF FIN TM35FIN

RKY-alueiden inventointi- ja kaavatilanne Hämeen ELY-keskuksen toimialueella

4 Esimerkkikohteet toistuville rakennustyypeille

Hankkeen yhteydessä nousi esiin rakennustyyppisiä, joita on lukuisia ja joissa on toistuvuutta esimerkiksi käytettyjen tyyppi- ja rakennustyyppien vuoksi. Näiden rakennusten osalta päätettiin etsiä hankkeen yhteydessä esimerkkikohteita, joiden suojelumääräyksiä voidaan soveltaa mallina ja muokata tapauskohtaisesti vastaavien kohteiden yhteydessä.

4.1

Metsähallituksen kämppä-rakennukset

Kämppä-rakennukset ovat Metsähallituksen kehittämä rakennustyyppi, jonka kulttuurihistoriallinen arvo on arkkitehtonista arvoa keskeisempi. Metsähallituksen hallinnassa olevista kämppistä lähes kaikki ennen vuotta 1948 rakennetut rakennuskannaltaan täydellisenä tai lähes täydellisenä säilyneet on suojeltu asetuksella. Uusimmat rakennukset ovat Metsähallituksen omien tyyppi- ja rakennustyyppien mukaan tehtyjä aikansa ihannekämppejä. Metsähallitus on laatinut kohteiden arvottamisen työvälineeksi taulukkomuotoisen arvotusvaimen. Arvotusavain löytyy OHRA -hankkeen internet-sivuilta.

Koska Varsinais-Suomen ELY-keskuksen alueella on Metsähallituksen omistamista kämppäkohteista vain Karvian Korpiniemen kämppä, joka ei ole rakennusryhmänsä tyypillinen edustaja, otettiin yhteistyössä Keski-Suomen ELY-keskuksen kanssa vireille Heretyn kämppäkartano Kuhmoisissa, joka on sekä suojeltu asetuksella että mukana alustavan Haag-inventoinnin listalla. Samassa yhteydessä testattiin lainsäädännön mahdollistavan ns. ristiinesittelyn toimivuutta rakennussuojeluasian käsittelyssä. Ristiinesittelyä on käytetty muilla vastuualueilla yleisesti.

Isojärven kansallispuistossa sijaitseva Heretyn kämppä on rakennettu tyyppi- ja rakennustyyppien avulla ja se on ensimmäisiä, joissa on otettu huomioon vuonna 1947 säädetty kämppälain uudet työterveyteen ja turvallisuuteen liittyvät uudistukset (mm. varusteiden kuivaushuone, tuulikaapit ja erilliset emännän tilat). Kämppäkartano eli kämppäkokonaisuus on rakennettu 1948 ja kämppä-rakennus on mitoitettu 24 työmiehelle. Kohde toimi alkuperäisessä käytössään 1970-l alkuun asti. Kohde sijaitsee yleiskaavan luonnonsuojelualueella (SL). Koska alueella ei ole asemakaavaa, on rakennusperintölaki luonteva suojelun väline.

Kämppäkohteista ainoastaan Ilomantsin Hoskon kämppäkartano ja Sallan Suoltijoen pirtti on aikaisemmin suojeltu rakennussuojelulailta. Hankkeen aikana käsiteltiin edellä mainittujen Karvian Korpiniemen kämpän ja Kuhmoisten Heretyn kämppäkartanon suojeluasiat.



Heretyn kämpä (Kuva Hilja Palviainen, Metsähallitus)

4.2

Rautatierakennukset

Rautateiden ensimmäisessä rakennusvaiheessa, 1800-luvun puolivälissä keisari ja senaatti nimittivät rautatiejohtokunnat valvomaan rautateiden suunnittelua ja rakentamista. Rautatieasemat jaettiin luokkiin I-V, pysäkkien ja laitureiden koon ja liikennepaikan vilkkauden mukaan. I ja II luokan asemille suunniteltiin yksilölliset asemarakennukset. Luokkien III-V asemille laadittiin tyyppipiirustuksia, joita oli käytössä yhdellä tai useammalla rataosuudella. Asemapäällikön taloista rakennettiin yhtä tyyppiä vain muutamia, useimmiten samaa mallia käytettiin 2-5 asema-alueella. Tyyppipiirustuksia on eri aikakausilta. Kaksoisvahtituvan tyyppipiirustuksia on eri vuosilta 20 erilaista. Kaikista alkuperäisistä yksinkertaisista vahtituvista on säilynyt tuskin kymmenesosa kun vuonna 1920 niitä oli koko maassa yli 850. Myös niissä on käytetty eri aikoina laadittuja tyyppipiirustuksia.

Asemarakennusten suunnittelun aloitti Hämeen lääninarkkitehti Carl Albert Edelfelt, joka palkattiin vuonna 1859 laatimaan suunnitelmat Helsingin-Hämeenlinnan väliselle rataosuudelle. Hänen suunnitelmiaan käytettiin vain kyseisellä rataosuudella. Tyyppipiirustuksia uusittiin yleensä rataosakohtaisesti. Seuraavaa, Riihimäeltä Pietariin johtanutta rautatietä varten hankittiin uudet piirustukset ja suunnittelijoita oli useita. Tyyppipiirustuksia laati etenkin rakennuspiirtäjä Knut Nylander, joka oli toiminut Edelfeltin oppilaana. Nylander teki pitkän uran rautatierakennusten suunnittelijana, hänen aikanaan tapahtui rakennustyyppien vakiintuminen ja hänen tyyppipiirustuksiaan oli käytössä vielä 1880-luvulla. Vaasan radan asemien tyyli edusti uusrenessanssia, puhtaimmillaan Oulun radan asemien suunnitelmissa. Näitä tyyppipiirustuksia käytettiin myös mm. Savon, Karjalan ja Porin radoilla. Vuodesta 1892 tyyppipiirustuksia laati arkkitehti Bruno F. Granholm ja tyyli muuttui kansallisromanttiseksi. Granholmin suunnittelemissa ovat mm Jyväskylä-Suolahti-, Helsinki-Turku-, Iisalmi-Kajaani- ja Savonlinna-Elisenvaara -rautateiden asemat. Uusien rataosien lisäksi Granholm suunnitteli laajennuksia useisiin vanhoihin asemiin sekä pysäkkirakennuksia, joita rakennettiin pienille liikennepaikoille. Vuodesta 1907

alkaen Granholmin ohella suunnittelijana toimi arkkitehti Thure Hellström, jonka varhaisimmat suunnitelmat edustivat jugendia, mutta 1910-luvulta eteenpäin tyyli muuttui kohti klassismia. Hellström suunnitteli muun muassa Joensuu-Nurmes- ja Seinäjoki-Kristiinankaupunki-Kaskinen -rautateiden asemat.

Suomen rautatieasemat vuosina 1857–1920 -julkaisu (Museovirasto 1982) tarkastelee asemia kulttuurihistoriallisen merkityksen kannalta neljästä eri näkökulmasta: kyseisen rataosuuden rakentamishistorian, aseman säilyneisyyden asteen, rakennuskulttuurin sekä asema-aluekokonaisuuden kannalta. Luokittelu ei huomioi rakennusten kuntoa. Tarkemmin kriteerit ovat:

A: Merkitys rataosuuden rakentamishistorian kannalta

1. Ainutlaatuinen
2. Luonteenomainen
3. Vähämerkityksinen

B: Säilyneisyyden aste

1. Alkuperäinen
2. Osittain muutettu
3. Muutettu

C: Merkitys rakennuskulttuurin kannalta

1. Erittäin tärkeä (rakennuskulttuurin ja arkkitehtuurihistorian kannalta merkittävä)
2. Tärkeä (edustava, luonteenomainen)
3. Vähämerkityksellinen

D: Merkitys asema-aluekokonaisuuden kannalta

1. Täydellinen
2. Keskinkertainen
3. Vähämerkityksinen

Näiden kriteerien perusteella tyypillisimmät asemat on luokiteltu seuraavasti: A 2 – B 1 – C 2 – D 1 tai A 2 – B 1 – C 1 – D 1. Tyypillisiä asemia edustavat tämän jaottelun mukaan Toivalan, Sukevan ja Uimaharjun V-luokan asemat, joista vain viimeksi mainittu sisältyy Rautatiesopimuksen kohdeluetteloon. Lähes tyypillisiä ovat mm. Alavuden, Limingan, Salon ja Kontiolahden asemat, joista Alavuden ja Salon asemat ovat Rautatiesopimuksen kohdeluettelossa. Tällä jaottelulla ei kuitenkaan joka luokalta/tyyppiin luokiteltua löydy tyypillistä asemaa, jonka suojele olisi luontevaa tutkia rakennusperintölain kautta. Esimerkiksi Salon asemakokonaisuuden suojele on jo ratkaistu asemakaavalla, lukuun ottamatta radanvartijan asuinrakennusta ulkorakennuksineen. Myös Uimaharjun aseman suojele on ratkaistu asemakaavassa. Tarkasteluun otettiin mukaan vain Rautatiesopimukseen kuuluvia asemakohteita.

Koska eri aikoina laadittuja tyyppiin luokiteltuja on paljon ja kutakin käytetty vain muutamassa rakennuksessa ja koska hankkeessa tarkasteltavina ovat ensisijaisesti Rautatiesopimuksen asemat, on päädytty tutkimaan rautatierakennuksia aikakausittain, yksittäisten tyyppiin luokiteltujen sijaan. Rautatiealueita on myös pyritty tarkastelemaan kokonaisuuksina. Hankkeen toisessa vaiheessa Rautatiesopimuksen kohteet käytiin läpi ja pyrittiin löytämään erityisesti aikakautensa tyypillisiä edustajia, jotka sopisivat esimerkkikohteiksi. Kohteiden suojelelun tila luokiteltiin muille ELY-keskuksille lähetetyn kyselyn perusteella ja kohteita käytiin läpi ryhmissä kulttuuriympäristövastaavien kesken.

Uusrenessanssia edustavia asemakohteita ovat mm. Pulsan (Kaakkois-Suomi) ja Lempäälän (Pirkanmaa) asemat. Pulsan asema kuuluu luokkaan III ja se on rakennettu vuonna 1870. Knut Nylanderin suunnittelemaa asemarakennusta on laajennettu vuosina 1873–74 ja 1915. Laajennukset toteutettiin alkuperäistä rakennustapaa noudattaen ja aseman ulkoasu on yhtenäinen ja hyvin säilynyt. Kohde sijaitsee yleiskaava-alueella. Lempäälän IV-luokkaan kuuluva asema on rakennettu vuosina 1875–76 ja se on hyvin säilynyt sisätiloja myöden. Kohde sijaitsee asemakaava-alueella.

Hankkeen toisen vuoden aikana esimerkkikohteeksi valikoitui Luston judendtyyliä edustava asema-alue Savonlinnassa. IV-luokan asema on vuodelta 1908 ja sen on suunnitellut Bruno Granholm. Erityisesti sisätilat ovat hyvin säilyneet. Metsähallitus on luopumassa kohteesta, ja se on ollut myynnissä. Todettiin, että Luston aseman suojeleminen on tarpeen ottaa vireille myynnin jälkeen, sillä Metsähallitus pitää hyvänä sitä, etteivät myynti- ja suojeleminen ole vireillä yhtä aikaa. Luston aseman rakennuksista osa on myös asetuksella suojeltuja. Hankkeen yhteydessä valmisteltiin Luston aseman vireille ottamisen asiakirjat odottamaan myynnin toteutumista.

Klassismia edustavaa asemaa, jossa rakennusperintölaki olisi luonteva suojeleminen väline, ei löytynyt. Uudenkaupungin aseman rakennukset vuodelta 1924 ovat ulkoasultaan hyvin säilyneet. Rakennukset on suunnitellut Thure Hellström. Kohteen suojeleminen on mahdollista toteuttaa asemakaavoituksella, joten Uudenkaupungin asemaa ei otettu vireille suojeleminen, mutta kohdetta voidaan käyttää esimerkkikohteena klassismia edustavasta asemasta.

Hankkeen ensimmäisen vuoden aikana Varsinais-Suomen ELY-keskuksen alueen kohteista otettiin vireille Turun rautatieasema suojeleminen. Vuodelta 1941 olevan asemarakennuksen ovat suunnitelleet Martti Välikangas ja Väinö Vähäkallio, asemapäällikön talo on vuodelta 1922 ja asuinrakennus 1870-luvulta). Turun asema kuuluu luokkaan I. Asemarakennus ei ole rakennettu tyyppi- ja suojelun mukaan. Se edustaa tyyppiltään funktionalistista asemaa ja soveltuu esimerkiksi oman aikakautensa asemasta.

Vireille otettavaksi rakennussuojeleminen pohdittiin myös Kuopion vanhaa asema-alueita. Kuopion asema-alueen vanha asemarakennus on purettu ja uusi on rakennettu noin kilometrin päähän vuonna 1934. Alueen muu rakennuskanta on kuitenkin säilynyt hyvin. Koska asemarakennus on purettu ja kohde sijaitsee asemakaava-alueella, todettiin että suojeleminen on luontevampaa ratkaista asemakaavoituksella.

Esimerkkiasemia:

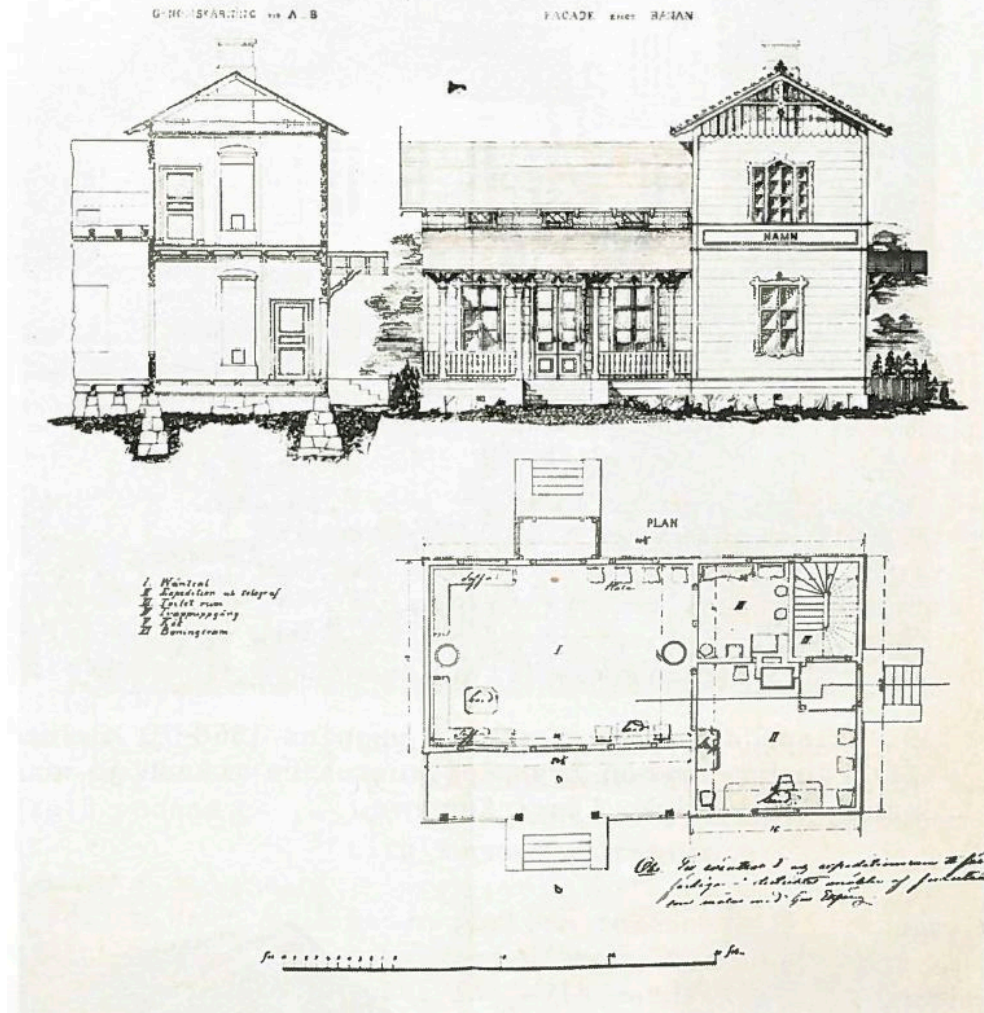
Uusrenessanssi: Lempäälä ja Pulsa (Lappeenranta)

Jugend: Lusto (Savonlinna)

Klassismi: Uusikaupunki

Funktionalismi: Turku

ST PETERSBURG-RIIHIMÄKI JERNVÄGSBYGGNAD.
Stationshus III klass.



Knut Nylanderin tyyppipiirustus Riihimäki-Pietari-rautatien III:n tyyppin asemaksi. Lappeenrannan Pulsan asema edustaa kyseisestä rakennustyyppiä. (Valanto: Suomen rautatieasemat vuosina 1857-1920)



Luston asema Savonlinnassa (Kuva Ismo Markkanen, Metsähallitus)



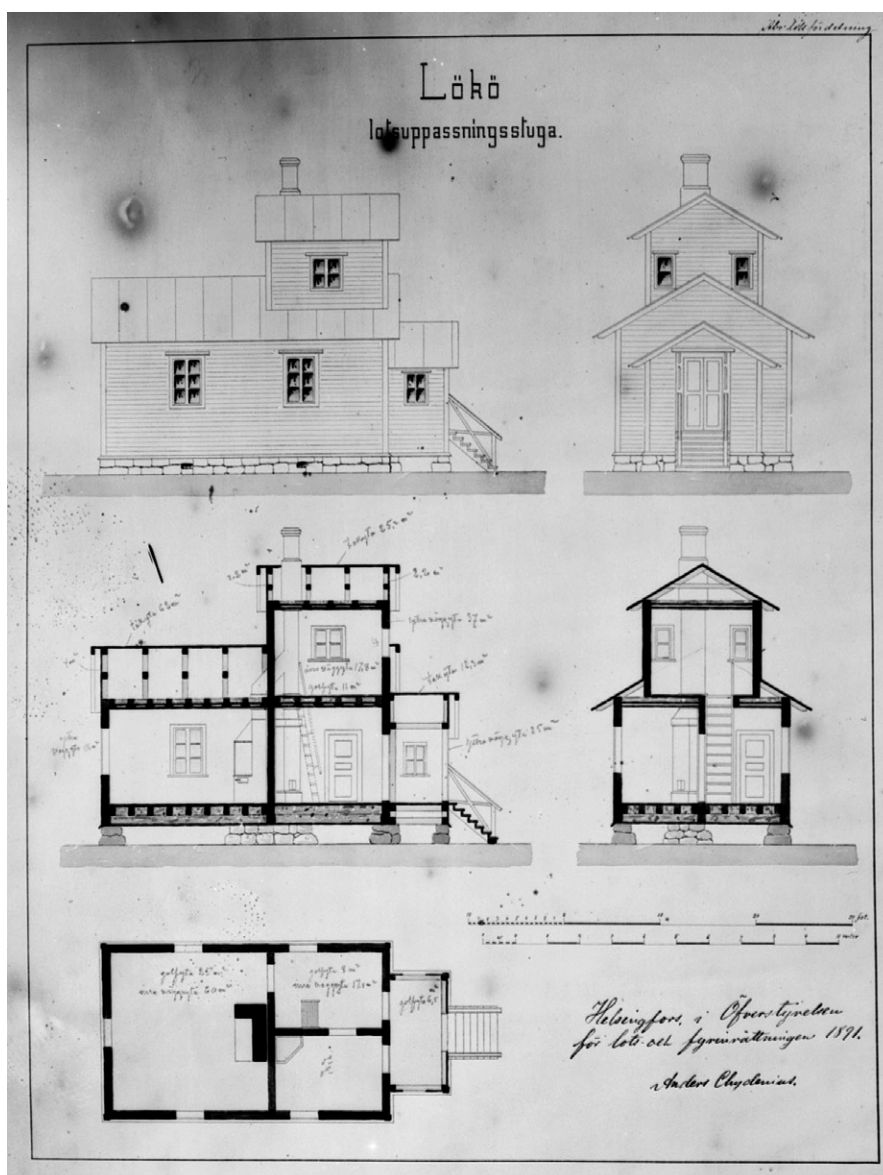
Uudenkaupungin asema-alue (Kuva Kirsti Virkki)



Turun rautatieasema (Kuva Hanna Tyvelä)

Luotsivartiotuvat

Luotsiasemia käsiteltiin yhtenä rakennustyyppinä. Esimerkkikohteeksi vaihtoehtoina olivat Lyökki, Isokari ja Säppi. Kaikki kolme edustavat Saaristomerelle tyypillistä tornillista tyyppiä. Isokarin luotsitupa on säilynyt hieman paremmin kuin Lyökin, mutta koska se on Metsähallituksen omistuksessa ja sijaitsee luonnonsuojelualueella, jossa on ranta-asemakaavakin vireillä, ei sen suojelua erityislaililla pidetty tarpeellisena. Päädettiin ottamaan esimerkiksi vuonna 1893 rakennettu Lyökin luotsivartiotupa (Uusikau-punki), sillä sen suojelua ei pystytä asemakaavalla ratkaisemaan ja se on riittävän hyvin säilyttänyt erityispiirteensä. Kohteen historiallinen hahmo, tilajako ja näkyvä sijainti maisemassa ovat säilyneet. Lisäksi samaan RKY-alueeseen liittyvä Lyökin pooki on jo otettu vireille Haag-kohteiden yhteydessä. Kohteita ei kuitenkaan ole luontevaa yhdistää samaan suojeluasiaan, sillä ne sijaitsevat noin 10 km päässä toisistaan. Luotsituvan omistajaan oltiin yhteydessä. Tässä tapauksessa lähetettiin prosessin nopeuttamiseksi viranomaisten lausuntopyynnöt Lyökin luotsituvasta yhtä aikaa.



Lyökin luotsivartiotuvan suunnitelmapiirustukset (Luotsi- ja majakkalaitoksen arkisto)

5 Suositukset ohjelmallisesta rakennussuojelusta koosteena

Asetuksella suojellut kohteet ja varjellut rakennukset

Tavoitteena on että valtion omistamien rakennusten suojelusta annetun asetuksen nojalla tehdyt päätökset vähitellen korvataan kokonaan uusilla suojeluratkaisuilla. Kohteita on luontevampaa arvioida vertaisjoukossaan kuin mahdollisen myynnin yhteydessä yksittäistapauksina. Asetuksella suojeluun ei liity suojelumääräyksiä, mikä koetaan mm. kaavoituksen yhteydessä hankalaksi. Ensin otetaan rakennussuojeluasiana vireille kohteet, jotka on myyty pois valtion omistuksesta. Sen jälkeen otetaan vireille kohteet, joiden tiedetään olevan tulossa myyntiin ja viimeisenä muut kohteet. Isot laajat kohteet kuten linnat jätetään viimeiseksi.

Parhaassa tapauksessa rakennussuojeluasiana on ratkaistu jo ennen kohteen myyntiä. Tällöin kuitenkin kohteista tulee olla riittävä tietopohja, kuten rakennushistoriaselvitys tai muutoin riittävät tiedot jo ennen kohteiden mahdollista myyntiä.

Joissakin kohteissa asetuksella suojellut rakennukset sijaitsevat laajoilla RKY 2009-alueilla, joiden asemakaavat ovat suojelun näkökulmasta vanhentuneita. Tällöin tulee harkita onko tarpeen ottaa vireille koko RKY-alue tai ainakin asetuksella suojeltuja rakennuksia hieman laajempi alue. Asiasta on hyvä neuvotella Museoviraston kanssa etukäteen.

Asetuksella suojeltujen rakennusten yhteydessä sijaitsevat varjellut rakennukset otetaan myös vireille rakennussuojeluasiana lukuun ottamatta asemakaava-alueella sijaitsevia kohteita tai yleiskaavassa suojeltuja kohteita. Harkinnan mukaan otetaan vireille ne varjellut irtokohteet, jotka sijaitsevat kaavattomalla alueella. Hankeen toisessa vaiheessa kartoitettiin kohteiden kaavataso (taulukko). Kohteita on kaikkiaan Suomessa 318 kpl, joista 155 kpl sijaitsee kaavattomalla alueella. Asetuksella suojeltujen rakennusten yhteydessä sijaitsevia varjeltuja rakennuksia on 167 kpl. Yleensä varjeltuja rakennuksia on kaavoituksen yhteydessä osoitettu sr-kohteiksi.

Varjeltujen rakennusten paikkatietoaineisto jaettiin Museoviraston luvalla kaikkiin ELY-keskuksiin viranomaiskäyttöä varten. Aineistoon tulee suhtautua kuten inventointiin.

Rautatiesopimuksen kohteet

Rautatiesopimuksen mukaan kohteiden säilyttäminen ja suojelu sekä suojelusta luopuminen ratkaistaan siinä yhteydessä, kun alueen tai sen rakennusten kehittämisen ja käytön suunnitteleminen tai luovuttaminen on ajankohtaista. Käytännössä Rautatiesopimuksen piirissä olevien kohteiden tullessa myyntiin tulee ratkaistavaksi suojelun tarve ja soveltuva väline (asemakaava vai rakennusperintölaki). Koko maassa rautatiesopimuksen alueita oli alun perin 115, joissa oli yhteensä 878

rakennusta. Kriteerit ovat Rautatiesopimuksen ajoista muuttuneet, asemaympäristöjä tulisikin tarkastella kokonaisuuksina, mihin asemakaava on luonteva väline. Valtaosa rakennuksista on siirtynyt uusille omistajille ja siten poistunut sopimuksen piiristä. Valtiolta siirtyneiden kohteiden omistajina on nykyään yksityishenkilöitä ja yrityksiä.

Suositellaan, että rakennussuojeluasiana vireille otetaan asemakäytössä olevat kohteet, joissa on sisätilojen arvoja sekä harkinnan mukaan asemakaavoitetun alueen ulkopuolella olevat kohteet. Näissä tapauksissa rakennusperintölaki on luonteva suojelun väline, sillä asemakaavoituksen keinoin ei pystytä turvaamaan sisätilojen arvojen säilymistä riittävästi. Vielä asemakäytössä olevissa kohteissa sisätilojen säilyneisyys ja alkuperäinen käyttötarkoitus puoltavat rakennusperintölain käyttöä. Yksityisessä omistuksessa, usein asuinkäytössä olevissa kohteissa taas rakennusperintölaki on raskas väline, eikä tämän tyyppisissä kohteissa välttämättä ole säilynyt kiinteää sisustusta samassa määrin kuin vielä asemakäytössä olevissa rakennuksissa. Asemakaavoitetun alueen ulkopuolella rakennusperintölaki on luonteva väline suojelun tutkimiseen. Myyntitilanteessa kohde voi olla suojeltu, ei suojeltu tai sillä voi olla ilmeinen suojelun tarve. Siksi vielä valtion omistuksessaakin olevat kohteet on syytä tutkia ja käynnistää tarvittaessa rakennusperintölain mukainen prosessi esimerkiksi jos ennen tiedossa olevaa luovutusta kohteessa on sisätilojen suojelun tarvetta.

Haag-inventoinnin kohteet

Kohteiden suojelu tulee tutkia rakennusperintölain kautta, jos kohdetta ei ole suojeltu asemakaavassa. Rakennusperintölailla suojelu ei poissulje asemakaavassa suojelua. Jos vain kohteen ulkoasu on suojeltu asemakaavassa, mutta sisätilojen suojelullekin olisi tarvetta, on harkittava rakennusperintölain käyttöä.

RKY-alueet

Hankkeessa RKY-alueet käytiin läpi kaavatason mukaan karttatarkasteluna sekä kartoitettiin alueiden suojelun ja inventoinnin tarvetta. Tarpeen mukaan on harkittava etenkin asemakaava-alueen ulkopuolella sijaitsevien kohteiden ottamista vireille rakennussuojeluasiana. Myös asemakaavoitetulla RKY-alueella sijaitsevien rakennusten sisätilojen arvojen vuoksi saattaa olla suojelun tarvetta. Tämän selvittämiseksi tarvitaan tarkempaa tarkastelua, paikallistuntemusta ja yhteistyötä alueen maakuntamuseon kanssa. Esimerkiksi tarkemmasta tarkastelusta on tehty Porin ja Uudenkaupungin RKY-alueiden suojelutilanteen ja tarpeen kartoittavat raportit.

Yleiset suositukset koskien kaikkia ryhmiä

Kohdelistauksiin lisätään myös numerot/värit, suojelun ”liikennevalot”, mikä auttaa hahmottamaan kohteiden suojelutilannetta alueittain. Liittämällä kohdetaulukoihin koordinaatit, liikennevalot saadaan myös kartalle.

Vihreä: suojelu on hoidettu hyvin, asemakaava tai erityislaki

Oranssi: suojelu on jollain lailla hoidettu, esim. yleiskaava, asetussuojelu tai vireillä oleva rakennussuojeluasia.

Punainen: suojelua ei ole hoidettu.

Vähintään vaativien ja laajojen kohteiden käsittelyn yhteydessä on hyvä järjestää erillinen neuvottelu (ELY-keskus, Museovirasto ja omistaja) suojelumääräysten viimeistelemiseksi kun lausunnot on saatu. Joissakin tapauksissa hankkeen yhteydessä neuvottelu järjestettiin heti alkuvaiheessa. Omistajan myönteistä suhtautumista suojeluun edistää se, että hän saa mahdollisimman paljon tietoa prosessin alkaessa.

Hankkeen yhteydessä on etsitty esimerkkikohteita toistuville rakennustyypeille; kämppäarakennuksille, rautatierakennuksille ja luotsituville. Jokaisesta rakennustyyppistä otettiin vireille tai nostettiin esille yksi tai useampi kohde. Kämppäarakennuksista esimerkkikohteena on vireille otettu Heretyn kämppäkartano Kuhmoisissa (Keski-Suomen ELY-keskus). Rautatierakennuksista vireille otettiin funktionalismia edustava Turun rautatieasema. Jugend-kauden asemista Savonlinnan Luston aseman (Etelä-Savon ELY-keskus) vireille ottaminen valmisteltiin hankkeen yhteydessä. Uusrenessanssia edustavia asemia ovat mm Pulsan (Kaakkois-Suomen ELY-keskus) ja Lempäälän asemat (Pirkanmaan ELY-keskus). Luotsivartiotuvista esimerkkikohteeksi otettiin hankkeen aikana vireille Uudenkaupungin Lyökin luotsitupa. Esimerkkikohteiden suojelumääräyksiä voidaan jatkossa soveltaa tapauskohtaisesti harkiten muihin vastaaviin kohteisiin, joissa on keskenään merkittävää samankaltaisuutta.

6 Tietojärjestelmiin ja paikkatietoon liittyviä kehitystarpeita

Asiakirjapohjat ja järjestelmä

Hankkeen aikana on laadittu luonnokset rakennussuojeluasian käsittelyssä käytettävistä asiakirjoista asianhallintajärjestelmään (uspa) vietäviksi. Asiakirjapohjien käyttö edellyttää kirjaamiskäytäntöjen yhtenäisyyttä. Lisäksi ympäristöhallinnon paikkatietojärjestelmästä (Gisalu) olisi hyvä olla suora linkki asianhallintajärjestelmään (uspa), jolloin päätös ja suojelumääräykset löytyisivät nopeasti. Nykyinen asianhallintajärjestelmä pystyy poimimaan automaattisesti osan tiedoista asiakirjapohjalta. Järjestelmää kehitettäessä sen toimivuutta tulisivat parantaa lisäämällä kohteen lähtötietojen täyttämismahdollisuuksia. Lomakepohjalle tulisi saada automaattisesti kaikki kohteen perustiedot sekä kohteen tyyppistä riippuen valmiit osiot oikeine viittauksineen lainsäädäntöön (esimerkiksi kaikkien asianosaisten tiedot, tieto siitä, onko kyseessä myönteinen vai kielteinen päätös, onko kyseessä asetuksella suojeltu kohde, kuuluuko kohde Rautatiesopimuksen luetteloon, sisältyykö kohteeseen varjeltuja rakennuksia, sisältyykö kohteeseen vaarantamiskielto jne.). Ideaalitulanteessa koko suojeluprosessi olisi sähköinen, jolloin eri viranomaiset liittäisivät siihen lausuntonsa ja asiaosaiset mahdollisen kannanottonsa prosessin edetessä. Jopa alkuperäinen suojeluesitys voisi olla sähköisessä muodossa.

Maanmittauslaitoksen kanssa yhteistyössä on laadittu ohje suojeluasian ilmoittamisesta Maanmittauslaitokselle.

Paikkatietoaineistot

Tällä hetkellä tieto suojelukohteista on eri rekistereissä ja tietokannoissa, joita ei ole mahdollista yhdistää. Ideaalitulanteessa erillinen ohjelma hakisi tietoa eri rekistereistä.

Hankkeen yhteydessä kohdelistauksiin on tehty liikennevalomalli; joka kohteelle on määritelty ”suojelun liikennevalo”, mikä auttaa hahmottamaan kohteiden suojelutilannetta alueittain. Vihreä: suojelu on hoidettu hyvin, asemakaava tai erityislaki. Oranssi: suojelu on jollain lailla hoidettu, esim. yleiskaava tai vireillä oleva rakennussuojeluasia. Punainen: suojelua ei ole hoidettu. Liittämällä kohteiden seuranta-
taulukoihin koordinaatit, liikennevalot saadaan myös kartalle.

Rautatiesopimuskohteiden koko maan paikkatietoaineiston läpi käyminen on tehty, sillä aineistossa on ollut korjattavaa, muun muassa puuttuvia rakennuksia.

Jos rakennussuojeluasioiden käsittelyä keskitetään, asiaa helpottaisi jos Gisalun rakennussuojelukohteiden aineisto olisi valtakunnallinen eikä palasina ELY-keskussittain kuten nyt. Tällä hetkellä ei ole mahdollista muokata toisen ELY-keskuksen alueella olevan kohteen digitointia tai Access -tietokannan tietoja.

Valtion asetuksella suojeltujen rakennusten luetteloa piti Museovirasto. Asetuksen kumoamisen jälkeen luettelon pitäminen on ELY-keskusten vastuulla. Tämän järjestäminen on tarpeen. Lisäksi tieto kohteiden suojeluhistoriasta tulee tallentaa johonkin.

Suojelualan rajauksen digitointiin tarvitaan oma ohje, jonka mallina voidaan käyttää luonnonsuojelualan digitointiohjetta.

Pysyvät rakennustunnukset

Väestötietojärjestelmässä on tiedot rakennuksista ja huoneistoista. Rakennustietoja ylläpidetään ja tarkistetaan yhteistyössä kuntien rakennusvalvontaviranomaisten ja maistraattien kanssa. Väestötietojärjestelmän rakennus- ja huoneistotietoja kutsutaan rakennus- ja huoneistorekisteriksi (RHR).

Kaikki rakennukset, joilla on ennestään ollut rakennustunnus, ovat saaneet uuden pysyvän rakennustunnuksen automaattisesti. Kaikki kunnat eivät vielä ole ottaneet pysyviä rakennustunnuksia käyttöön. Myös omistaja voi hakea rakennukselleen pysyvää rakennustunnusta, vaikka mitään luvanvaraista hakemusta ei olisi vireillä. Kaikki rakennusten tiedot tulevat Väestötietojärjestelmään kunnan kautta. Jos rakennukselta puuttuu pysyvä rakennustunnus, tulee kunnan ilmoittaa rakennuksen tiedot Väestötietojärjestelmään, jossa rakennus saa pysyvän rakennustunnuksen.

Pysyvät rakennustunnukset otetaan jatkossa käyttöön suojelupäätöksissä. RHR-aineistossa on kuitenkin ongelmana rakennusten digitoinnin epätarkkuus. Rakennus on saatettu digitoida keskelle pihaa, eikä ole mahdollista päätellä mille rakennukselle tunnus kuuluu. Lisäksi rekisteristä puuttuu rakennuksia. Esimerkiksi Seilin saaren suojeluasiaan sisältyvistä 36 rakennuksesta vain 16:ssa on uusi, pysyvä rakennustunnus. Loput rakennukset eivät ole rekisterissä. Jatkossa on tarpeen saada kaikille rakennuksille pysyvät rakennustunnukset.

7 Rakennussuojeluasioiden käsittelyn keskittäminen

Taustaa

Ohjelmallinen rakennussuojelu-hankkeen (OHRA) yhtenä tavoitteena oli tutkia rakennussuojeluesitysten keskittämisen järjestämistä. Pohjatiedoksi kerättiin työajanseurantajärjestelmästä rakennussuojeluasioiden käsittelyyn käytetty aika vuosilta 2010–2015. Työajanseurantatietoihin tulee kuitenkin suhtautua pienellä varauksella sen suhteen onko tietoja kirjattu samalla tavalla kaikissa ELY-keskuksissa. Sisältyykö esim. digitointi ja Access-tietokantaan vieminen tähän työmäärään. Joissain ELY-keskuksissa työmäärän tarve saattaisi todellisuudessa olla resurssipulan vuoksi suurempi kuin mitä työajaksi on kirjattu. Tällöin käsittelyssä on viivettä. Taulukosta on nähtävissä, että käytetty työmäärä vaihtelee huomattavasti alueittain ja vuosittain.

ELY-Taika HTV:t organisaatioittain – Rakennussuojelulain mukaiset tehtävät (3261) 2010–2015

Vuosi	UUD	VAR	HAM	PIR	KAS	ESA	POS	POK	KES	EPO	POP	KAI	LAP	Yhteensä
2010	0,33	0,03	0,09	0,01	0,05	0,05	0,13	0,01	0,07	0,15	0,09	0	0,11	1,12
2011	0,11	0,09	0,13	0,06	0,09	0,09	0,03	0,01	0,08	0,31	0,13	0,03	0,31	1,47
2012	0,25	0,21	0,19	0,07	0,03	0,49	0,28	0,12	0,06	0,43	0,1	0,02	0,26	2,51
2013	0,11	0,16	0,13	0,03	0,04	0,32	0,1	0,05	0,04	0,15	0,14	0,03	0,16	1,46
2014	0,16	0,33	0,12	0,14	0,1	0,15	0,22	0,05	0,03	0,26	0,04	0,02	0,27	1,89
2015	0,13	0,56	0,07	0,07	0,03	0,09	0,18	0,01	0,02	0,39	0,04	0,16	0,53	2,28
Yhteensä	1,09	1,38	0,64	0,38	0,34	1,19	0,94	0,25	0,03	1,69	0,54	0,26	1,64	10,73

Rakennussuojelulain mukaiset tehtävät

Ympäristöministeriön teettämän rakennussuojelun prosessikuvaukseen (Gofore Oy, 23.1.2015) on liitetty taulukko vuosien 1983–2014 rakennussuojeluasioiden määräs-
tä ELY-keskuksittain. Sen mukaan neljän ELY-keskuksen (UUD, VAR, EPO, LAP)
alueella on tehty keskimäärin yksi tai useampi vireillepano vuosittain. Taulukossa
ei ole eritelty ulkopuolelta tulleiden suojeluesitysten ja viraston vireille ottamien
suojeluasioiden määriä.

Neljä ELY-keskusta panee Raksu-prosessin vireille vuosittain, yhdeksän harvemmin
(=saap_pvm ja Yke mukaan, GISALU data*) * täydennetty data. Lähde: GISALU & Gofore Oy analyysi

	summa	osuus-%	keskiarvo	maksimi
UUD	204	45%	6,4	21
VAR	74	16 %	2,3	15
EPO	51	11 %	1,6	6
LAP	31	7 %	1,0	5
ESA	24	5 %	0,8	3
HAM	20	4 %	0,6	6
POP	17	4 %	0,5	3
KES	10	2 %	0,3	2
PIR	7	2 %	0,2	2
POK	6	1 %	0,2	1
KAS	4	1 %	0,1	1
KAI	3	1 %	0,1	1
POS	3	1 %	0,1	2

- 4 ELY-keskuksen alueella on tehty keskimäärin ≥ 1 vireillepano/vuosi
- 8:ssa ELY-keskuksessa aktiivisimpana vuotena on ollut 1–3 hakemusta
- Uudenmaan ELY-keskus vastaa lähes puolesta tapauksista

(Tarkastelujaksolla 1983–2014)

Rakennussuojeluprosessin vireillepano

Rakennussuojeluasioiden pitkät käsittelyajat johtuvat osittain Museoviraston pitkistä lausuntoajoista ja paikalla käynnin venymisestä. Museovirastossa on keskitetty organisaatio, joka on ruuhkainen.

Arvioitaessa työmäärää ja eri ELY-keskusten aktiivisuutta ja tehokkuutta rakennussuojeluasioiden käsittelyssä, on haasteellista asettaa mittariksi yhtä muuttujaa. Jos arvioidaan vireille tulevien tapausten lukumäärää, käsittelyyn käytettyä aikaa tai tehtyjen päätösten lukumäärää, tulee muistaa, että tapaukset ovat työmäärältään hyvin erilaisia. Yhden rakennuksen sisältävän suojeluasian käsittelyyn menee huomattavasti vähemmän aikaa kuin kymmeniä rakennuksia sisältävän kohteen käsittelyyn kaikissa vaiheissaan. Osassa tapauksista vaarantamiskiellon tarve lisää työmäärää kun kaikissa sitä ei ole lainkaan. Toisinaan taas tarvittavien lähtötietojen saaminen on työläämpää (riippumatta kohteen laajuudesta).

Rakennussuojelupäätösten määrät

Vuosi	UUD	VAR	HAM	PIR	KAS	ESA	POS	POK	KES	EPO	POP	KAI	LAP	Yhteensä
2010	4	3	2	0	1	1	1	0	2	2	2	0	0	18
2011	5	3	1	0	1	0	0	0	1	0	2	0	1	14
2012	6	5	3	0	1	1	0	0	0	2	0	1	0	19
2013	8	2	4	0	0	1	1	1	1	0	2	0	0	20
2014	5	4	1	2	1	3	0	0	1	0	0	0	1	18
2015	7	4	0	1	1	0	1	0	0	2	1	1	1	19
Yhteensä	35	21	9	3	5	6	3	1	5	6	7	2	3	108
htv/päätös	0,031	0,065	0,071	0,127	0,068	0,198	0,313	0,25	0,06	0,282	0,077	0,13	0,547	

Työmäärä vaihtelee vuosittain ja on riippuvainen sekä ulkopuolelta tulevien suojeluesitysten määrästä, että ELY-keskusten omasta aloitteestaan vireille ottamien suojeluasioiden määrästä. Esimerkiksi vuonna 2012 käytettiin 2,52 henkilötyövuotta rakennussuojeluasioihin. Usein suojeluasia tulee vireille esimerkiksi purkamislupahakemuksen yhteydessä.

Tällä hetkellä rakennusperintölaki edellyttää, että ELY-keskus ottaa suojeluasian vireille asetuksella suojellun kohteen myynnin yhteydessä. Valtiolta pois luovutettujen kohteiden suojeluasioita on vireille ottamatta rästissä noin 70. Kohteita on kaiken kaikkiaan noin 200 koko maassa. Tavoitteena on, että kaikki asetuksuojelupäätökset saataisiin keskipitkällä aikavälillä kumottua ja kohteille määriteltäisiin suojelumääräykset rakennusperintölain mukaisesti ennakoivasti jo ennen kohteiden myyntiä ja siitä mahdollisesti seuraavia epäselviä ja resursseja vieviä suojelukiistoja. Tämä tarkoittaa käytännössä hetkellisesti kasvavaa työmäärää, mutta jatkossa tilanne selkeytyy ja helpottuu.

Keskitetyn käsittelyn käytännön kysymyksiä

OHRA-hankkeen aikana rakennussuojeluasiat käsitellään jokaisessa ELY-keskuksessa (lukuun ottamatta Satakuntaa ja Pohjanmaata) erikseen. Yhteistyön muotona on niin sanottu ristiin esittely, jota ei kuitenkaan ole aikaisemmin käytetty rakennussuojeluasioiden yhteydessä. OHRA -hankkeessa on testattu ristiin esittelyä yhden kohteen (Heretyn kämppäkartano, Kuhmoinen) osalta Keski-Suomen ELY-keskuksen kanssa. Yhteistyö kahden viraston kesken on sujunut hyvin. Mikäli tulevaisuudessa keskitetään käsittely yhteen virastoon tai harvempiin virastoihin/toimipisteisiin, kannattaa huomioida hankkeen aikana esille tulleet havainnot.

Luontevaa lienee jakaa rakennussuojeluasioiden käsittely kaikkien niiden toimipisteiden kesken, joissa osaamista asiaan on. On hyvä säilyttää osaamista suojeluasioiden käsittelyssä laajemmalla kuin vain yhdessä virastossa tai toimipisteessä, muutoin järjestelmä on haavoittuva ja ruuhkautuu helposti.

Vireille ottaminen on tarpeen olla jatkossa mahdollista myös alueen virastossa/toimipisteessä ja maakunnallisella itsehallintoalueella. Itsehallintoalueen kulttuuriympäristöosaamisen kytkeminen suojeluprosessiin on suositeltavaa, sillä suojelukysymys linkittyy usein myös kaavoitustilanteeseen ja edellyttää paikallistuntemusta. Toisinaan voi tulla kiireellisiä tapauksia purkamislupahakemusten yhteydessä tai suojeluesityksen tullessa ulkopuoliselta taholta. On tapauksia, joissa suojeluasia (ulkopuolinen esitys) on jouduttu antamaan tiedoksi puhelimitse suoraan työmaalle, jossa purkutyöt olivat käynnissä. Tällaiset tapaukset voivat myös edellyttää nopeaa paikalla käyntiä.

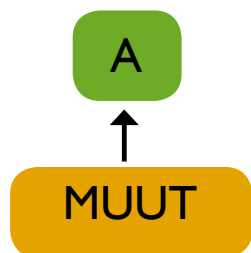
Vireille oton yhteydessä paikalla käynti on useissa tapauksissa katsottu tarpeelliseksi. Käynnin järjestäminen voidaan sopia; hoitaako sen alueen toimipiste vai mahdollinen keskitetty käsittelijä. Yleensä joko maakuntamuseon tai Museoviraston edustaja on osallistunut käynteihin. Paikalla käynti suojeleasian vireille ottamiseksi on eri asia kuin katselmus eikä korvaa katselmusta. Katselmus järjestetään suojeleasian jo vireillä ollessa suojeleasian ratkaisemiseksi, ja siihen on kaikille asianosaisille varattava tilaisuus osallistua. Katselmus järjestetään rakennusperintölain 7 §:n 2 momentin ja hallintolain (434/2003) 38 §:n mukaisesti. Joissakin tapauksissa on järjestetty lisäksi laajempi yleisötilaisuus, johon yleensä on osallistunut myös Museoviraston edustaja.

Rakennussuojeleasioiden käsittelyssä tarvitaan myös juridista osaamista, mikä tulee huomioida, jos käsittelyä keskitetään ja aluejakoja määritellään. Samoin tarvitaan kulttuuriympäristöosaamisen lisäksi myös korjausrakentamisen osaamista korjattavuuden mahdollisuuden arviointiin. Purkukohteista teetettyjä purkamista tukevia kuntoarvioita tulee pystyä arvioimaan ja tarvittaessa kyseenalaistamaan.

Tietojärjestelmien osalta Gisalun rakennussuojeleasioiden paikkatietoaineiston olisi hyvä olla yhtenä aineistona, jonka saisi täydellisenä kartalle toimivine attribuuttitauluineen, mikäli mahdollista. Nyt aineisto on palasina ELY-keskuksittain. Jos otetaan yhdistetty koko maan aineisto kartalle, yksittäisen kohteen tilan näkee vain menemällä erikseen Access -tietokantaan, mikä on hankalaa. Pitää myös sopia kuka hoitaa rakennussuojeleasioiden digitoinnin ja Access -tietokantaan viemisen jatkossa, mikäli käsittelyä keskitetään.

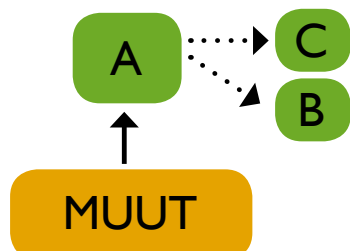
Kokonaisuuden kannalta kyseessä on kokonaistyömäärältään pieni vuosittain vaihteleva työtehtävä. Viime vuosina kokonaistyömäärä on ollut noin 1,5–2,5 henkilötyövuotta. Resurssien todellinen tarve on kuitenkin käytettyä henkilötyövuosimäärää suurempi, mikä näkyy suojeleasioiden ruuhkautumisena ja myös rakennussuojeleuvelkana. Keskittämällä näitä tehtäviä ei saavuteta merkittäviä taloudellisia säästöjä. Sen sijaan oleellisempaa on pohtia keskittämistä prosessin sujuvuuden ja yhtenäisten toimintamallien näkökulmasta. Joillain alueilla rakennussuojeleasioita tulee vireille hyvin harvakseltaan, mikä vaikeuttaa osaamisen ylläpitoa toimialueella, kun suojeleprosessin pyörittämiseen ei muodostu rutiinia. Yksi yksittäinen suojeleasia vie tällaisessa virastossa suhteettoman paljon resurssia, kun vastaava asia hoituu rutiinilla sellaisessa, jossa tapauksia on vuosittain tai jopa enemmän kuin yksi vuosittain. Yhteiset toimintamallit auttavat asiassa, mutta eivät korvaa käytännön kokemusta. Joillain alueilla saattaa olla todellisuudessa resurssipula eli tarvetta esimerkiksi kaavattomien alueiden suojeleua kaipaavia (omasta aloitteesta vireille otettavia) kohteita saattaa olla paljonkin, muttei aikaa asian hoitamiseen. Tarvittava työmäärä saattaa tästä syystä olla nykyistä suurempi. Käsittelyä mahdollisesti keskitettäessä tulee ratkaista kuinka monessa toimipisteessä jatkossa käsitellään rakennussuojeleasioita. Suositeltavaa on jakaa käsittely useamman toimipisteen kesken. Seuraavalla sivulla on esitetty kolme eri vaihtoehtoa.

VAIHTOEHTO 1: Yksi toimipiste valmistee koko maan rakennussuojeluasiat.



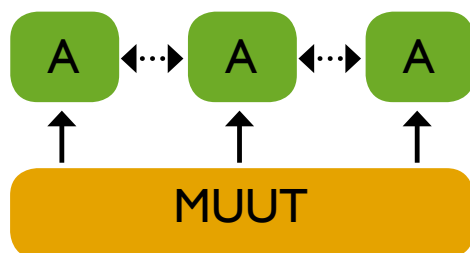
- yhtenäiset työtavat ja periaatteet
- ei joustoa asioiden ruuhkautuessa
- järjestelmä on yhden toimipisteen varassa, osaaminen rapautuu muualla
- vaatii rekrytoinnin
- yksi käsittelijä ei riitä, voisi mahdollisesti toimia verkostomaisesti

VAIHTOEHTO 2: Tiettyjen alueiden rakennussuojeluasioiden valmistelu keskitetään yhteen toimipisteeseen (A) ja kaksi (määrä tulee harkita) aluetta (B ja C) käsittelevät edelleen oman alueensa rakennussuojeluasiat. Tarpeen tullen osa suojeleasioista voidaan siirtää näihin kolmeen toimipisteeseen.



- yhtenäiset työtavat ja periaatteet
- joustava, ruuhkanpurkuapua tarvittaessa
- kuormittaa yhtä toimipistettä eniten
- osaaminen ei heikkene muualla niin laajalti kuin vaihtoehdossa I

VAIHTOEHTO 3: Rakennussuojeluasioiden valmistelu keskitetään esim. kolmeen toimipisteeseen (määrä tulee harkita).



- yhtenäiset työtavat ja periaatteet
- joustava, ruuhkanpurkuapua tarvittaessa
- kuormitus jakautuu tasaisesti, asioita on myös mahdollista siirtää jos jokin alue ruuhkautuu
- osaaminen ei heikkene muualla niin laajalti kuin vaihtoehdossa I

LÄHTEET

Kirjalliset lähteet

- Hakli, Olli & Laine, Aino (2016) Valtiolle rakennettu: Näkökulmia valtion kiinteistön hoitoon. Museovirasto, Helsinki.
- Joutsalmi, Sinikka & Niemi, Mirkka (2005) Rautatierakennusten korjausohjeet 1-7. Museovirasto, Helsinki.
- Iltanen, Jussi (2009) Radan varrella: Suomen rautatieliikennepaikat. Karttakeskus, Helsinki.
- Valanto, Sinikka (1982) Suomen rautatieasemat vuosina 1857–1920. Museovirasto, Helsinki.

Internet

- Docomomo Suomi; www.docomomo-fi.com (viitattu 8.8.2016)
- Metsähallituksen kulttuurihistoriallinen kiinteistövarallisuus, arvotusavain (Hyväksytty Metsähallituksen luontopalvelujen johtoryhmässä 19.9.2013.); https://www.ely-keskus.fi/documents/10191/17692581/OHRA_4_Arvotusavain_A+Vauramo.pdf/eeae331e-f7bf-4763-88ea-1cbf6ff6efe7 (viitattu 8.8.2016)
- Museovirasto, Valtion rakennusten suojeluluokitus; http://kulttuuriymparisto.nba.fi/netsovellus/rekisteriportaali/rapea/read/asp/valtiorakennusten_suojeluluokitus.pdf (viitattu 8.8.2016).
- Valtakunnallisesti merkittävät rakennetut kulttuuriympäristöt (RKY 2009); www.rky.fi (viitattu 8.8.2016).

Sopimukset ja lainsäädäntö

- Sopimus menettelytavoista valtakunnallisesti merkittävien rautatieasema-alueiden säilyttämiseksi ja suojelemiseksi 22.9.1998 sekä ympäristöministeriön päätös 9.12.1998 (Dnro 2/562/96)
- Yleissopimus kulttuuriomaisuuden suojelemiseksi aseellisen selkkauksen sattuessa, *Convention for the Protection of Cultural Property in the Event of Armed Conflict with Regulations for the Execution of the Convention*, 1954. (Yhdistyneiden Kansakuntien kasvatus-, tiede ja kulttuurijärjestö UNESCO:n sopimuksia ja suosituksia n:o 18. Suomen hallituksen ratifioima 16.9.1994, Suomen säädöskokoelman sopimussarja 93/1994.)
- Museoviraston esitys Haag-inventoinnin kohdeluetteloksi 12.9.2013
- Asetus valtion omistamien kulttuurihistoriallisesti huomattavien rakennusten suojelusta (kumoutunut). Suomen säädöskokoelma 275/1965.
- Asetus valtion omistamien rakennusten suojelusta (kumoutunut). Suomen säädöskokoelma 480/1985.
- Kirkkolaki. Suomen säädöskokoelma 1054/1993.
- Laki oikeudesta luovuttaa valtion kiinteistövarallisuutta. Suomen säädöskokoelma 973/2002.
- Laki rakennusperinnön suojelemisesta. Suomen säädöskokoelma 498/2010.
- Maankäyttö- ja rakennuslaki. Suomen säädöskokoelma 132/1999.
- Muinaismuistolaki. Suomen säädöskokoelma 295/1963.

KUVAILELEHTI

Julkaisija	Ympäristöministeriö Rakennetun ympäristön osasto		Julkaisu-aika Marraskuu 2016	
Tekijä(t)	Hanna Tyvelä ja Kirsti Virkki			
Julkaisun nimi	Kohti ennakoivaa rakennussuojelua – Valtakunnallisesti merkittävien kohteiden ohjelmallinen suojele			
Julkaisusarjan nimi ja numero	Ympäristöministeriön raportteja 28 2016			
Julkaisun teema				
Julkaisun osat/ muut saman projektin tuottamat julkaisut				
Tiivistelmä	<p>Ohjelmallinen rakennussuojaus -hankkeessa (OHRA) kehitettiin periaatteita valtakunnallisesti merkittävien rakennusten ja rakennettujen kulttuuriympäristöjen suojeleluksen turvaamiseksi. Ympäristöministeriön rahoittama hanke toteutettiin vuosina 2014-2016 Varsinais-Suomen elinkeino-, liikenne ja ympäristökeskuksessa.</p> <p>Tavoitteena on, että laki rakennusperinnön suojeleumisesta (498/2010) käytetään jatkossa suojeleluksen välineenä ennakoivasti, järjestelmällisesti ja ohjelmallisesti. Tavoitteen edistämiseksi OHRA-hankkeessa kehitettiin suojeleluksen liikennevalomalli, jossa on yhdistetty paikkatietoon ajantasainen valtakunnallisesti merkittävien kohteiden suojeleluksen tarpeen analyysi. Lisäksi rakennussuojeleluksen yhtenäistämiseksi kehitettiin valtakunnalliset asiakirjamallit. Hankkeessa tutkittiin myös, millaisissa tapauksissa suojeleluksen ensisijaisena keinona toimii parhaiten asemakaava ja millaisissa taas laki rakennusperinnön suojeleumisesta.</p> <p>Hankkeessa tarkasteltiin seuraavia kohderyhmiä:</p> <ul style="list-style-type: none"> • valtion suojeleluksi ja varjeltu rakennusperintö (suojelelu päätökset valtion omistamien rakennusten suojelelukselta annetun asetuksen (480/1985) nojalla), • valtakunnallisesti merkittävät rautatieasema-alueet (sopimus menettelytavoista valtakunnallisesti merkittävien rautatieasema-alueiden säilyttämiseksi ja suojeleluksiksi 22.9.1998), • Haagin yleissopimuksen toimeenpanoa varten laadittu kansallisesti merkittävän rakennetun kulttuuriomaisuuden inventointi (Museoviraston esitys kohdeluetteloksi 12.9.2013), • valtakunnallisesti merkittävät rakennetut kulttuuriympäristöt, RKY 2009 (Valtioneuvoston päätös 22.12.2009). <p>Pilottikohteiksi valittiin Varsinais-Suomen elinkeino-, liikenne- ja ympäristökeskuksen toimialueella sijaitsevia edellä mainittuihin ryhmiin kuuluvia valtakunnallisesti merkittäviä kohteita, joiden suojeleluksen ajantasaistamiseksi käynnistettiin rakennussuojeleluksia.</p>			
Asiasanat	rakennussuojaus, rakennusperintö, suojelelukskohteet, rakennettu ympäristö, kulttuuriympäristö			
Rahoittaja/toimeksiantaja	Ympäristöministeriö			
	ISBN 978-952-11-4632-9 (PDF)		ISSN 1796-170X (verkkooj.)	
	Sivuja 57	Kieli suomi	Luottamuksellisuus julkinen	
Julkaisun myynti/ jakaja	Sähköinen versio: julkaisut.valtioneuvosto.fi Julkaisumyynti: julkaisutilaukset.valtioneuvosto.fi			
Julkaisun kustantaja	Ympäristöministeriö			
Painopaikka ja -aika	Helsinki 2016			

PRESENTATIONSBLAD

Utgivare	Miljöministeriet Avdelningen för den byggda miljön	Datum November 2016
Författare	Hanna Tyvelä och Kirsti Virkki	
Publikationens titel	Kohti ennakoivaa rakennussuojelua – Valtakunnallisesti merkittävien kohteiden ohjelmallinen suojele (Mot proaktivt byggnadsskydd – Det programmatiska skyddet av nationellt betydelsefulla byggnader)	
Publikationsserie och nummer	Miljöministeriets rapporter 28 2016	
Publikationens tema		
Publikationens delar/ andra publikationer inom samma projekt		
Sammandrag	<p>I projektet Programmerat byggnadsskydd utvecklades principer för att trygga skyddet av nationellt betydelsefulla byggnader och byggda kulturmiljöer. Projektet finansierades av Miljöministeriet och genomfördes vid Närings-, trafik- och miljöcentralen i Egentliga Finland under 2014–2016.</p> <p>Målet är att lagen om skyddande av byggnadsarvet (498/2010) framöver ska användas som skyddsverktyg på ett proaktivt, systematiskt och programmatiskt sätt. För att främja målet utvecklades en trafikljusmodell för skydd i projektet. I modellen kombineras geografisk information och en uppdaterad analys av behovet av att skydda nationellt betydelsefulla byggnader. Dessutom utvecklades nationella dokumentmodeller i syfte att förenhetliga processer för byggnadsskydd. I projektet undersökte man i vilka situationer en detaljplan respektive lagen om skyddande av byggnadsarvet fungerar bäst som ett primärt skyddsverktyg.</p> <p>Följande objektgrupper granskades i projektet:</p> <ul style="list-style-type: none"> • statens skyddade byggnadsarv [skyddsbeslut med stöd av förordningen om skydd för staten tillhöriga byggnader (480/1985)] • nationellt betydelsefulla järnvägsstationsområden (avtal om förfaranden för bevarande och skydd av järnvägsstationsområden av riksintresse 22.9.1998) • inventering av nationellt betydelsefull byggd kulturegendom, gjord för att genomföra Haagkonventionen (Museiverkets förslag till förteckning över objekt 12.9.2013) • nationellt betydelsefulla byggda kulturmiljöer av riksintresse, RKY 2009 (statsrådets beslut 22.12.2009). <p>Till pilotobjekt valdes nationellt betydelsefulla objekt som finns i verksamhetsområdet för Närings-, trafik- och miljöcentralen i Egentliga Finland och som ingår i grupperna ovan och där processerna för byggnadsskydd inleddes i syfte att uppdatera skyddet av objekten.</p>	
Nyckelord	byggnadsskydd, byggnadsarv, skyddsobjekt, byggd miljö, kulturmiljö	
Finansiär/ uppdragsgivare	Miljöministeriet	
	ISBN 978-952-11-4632-9 (PDF)	ISSN 1796-170X (online)
	Sidantal 57	Språk Finska
		Offentlighet Offentlig
Beställningar/ distribution	Elektronisk version: julkaisut.valtioneuvosto.fi Beställningar: julkaisutilaukset.valtioneuvosto.fi	
Förläggare	Miljöministeriet	
Tryckeri/tryckningsort och -år	Helsingfors 2016	



Ympäristöministeriö
Miljöministeriet
Ministry of the Environment

ISBN 978-952-11-4632-9 (PDF)
ISSN 1796-170X (verkkokj.)