

## Sosiaali- ja terveysministeriön

---

# HALLINNONALAN TUOTTA- VUUDEN MITTAAMISEN HANKE

Loppuraportti



ISSN 1236-2115 (pain.)  
ISBN 978-952-00-2721-6 (nid.)  
ISSN 1797-9897 (verkkojulk.)  
ISBN 978-952-00-2722-3 (PDF)

Yliopistopaino, Helsinki 2008

## KUVAILELEHTI

<b>Julkaisija</b> Sosiaali- ja terveysministeriö		<b>Julkaisun päivämäärä</b> 19.12.2008	
<b>Tekijät</b> Rolf Myhrman Antti Alila Jani Heikkinen Susanna Laine		<b>Julkaisun laji</b>	
		<b>Toimeksiantaja</b> Sosiaali- ja terveysministeriö	
		<b>Toimielimen asettamispäivä ja HARE-numero</b> 29.11.2006, STM102:00/2006	
<b>Julkaisun nimi</b> Sosiaali- ja terveysministeriön hallinnonalan tuottavuuden mittaamisen hanke - loppuraportti			
<b>Tiivistelmä</b> <p>Sosiaali- ja terveysministeriö asetti loppuvuonna 2006 sosiaali- ja terveysministeriön hallinnonalan tuottavuuden mittaamisen (TUOMI) hankkeen. Hanke toteutettiin yhteistyössä Tilastokeskuksen kanssa. Tavoitteena oli määritellä hallinnonalan virastoille ja laitoksille tuottavuusindikaattorit, jotka soveltuvat Tilastokeskuksen Valtion tuottavuustilastoon. Lisäksi pyrittiin tekemään indikaattoreille virastokohtaiset koelaskelmat useamman vuoden aikasarjalla.</p> <p>Hankkeelle asetettiin johtoryhmä valvomaan työn etenemistä sekä projektiryhmä vastaamaan käytännön toteutuksesta. Johto- ja projektiryhmä vastasivat ministeriön omien indikaattoreiden valinnasta. Tuottavuustilastoinnin asiantuntijat Tilastokeskuksesta olivat tiiviisti mukana työskentelyssä. Hallinnonalan virastoissa työ käynnistettiin tapaamisella, johon osallistuivat viraston taloushallinnon asiantuntijat sekä Tilastokeskuksen ja ministeriön projektiryhmän edustajat. Siitä eteenpäin virastot jatkoivat hanketta yhdessä Tilastokeskuksen asiantuntijoiden kanssa.</p> <p>Useimpiin hallinnonalan virastoihin saatiin muodostettua suoritemittaristo. Mittarien toimivuutta testataan tulevana vuosina, kun tuottavuusindikaattoreiden toimintaa seurataan käytännössä. Koelaskelmat tehtiin vain osittain, koska tuottavuuskehikon implementointi menneisiin vuosiin oli useimpien virastojen kohdalla hankalaa. Hallinnonalalla käynnissä olevat uudelleenjärjestelyt rajoittivat työskentelyä, joten hanketta ei saatu vietyä loppuun uudelleenorganisoinnin kohteena olevissa virastoissa ja laitoksissa. Työtä jatketaan uusien organisaatioiden aloitettua toimintansa. Jatkossa virastoilta tullaan keräämään tuottavuustiedot vuosittain Tilastokeskuksen tuottavuuskyselyssä.</p> <p>Tuottavuus on toimintakyvyn mittari, jota voidaan hyödyntää muun muassa tulosohejauksessa. Jotta mittari toimisi hyvin, on tunnettava lopputuotteet ja se, miten ne tuotetaan. Tämä tulee muistaa tuottavuusmittausta kehitettäessä. Toimiva tuottavuusmittari on hyödyllinen työväline johdolle.</p> <p>Valtion tuottavuustilaston indikaattorit kuvaavat työn tuottavuutta ja kokonaistuottavuutta. Indikaattoreiden tulkinta edellyttää kuitenkin tarkasteltavan viraston toiminnan tuntemusta. Keskeistä on ymmärtää, mikä selittää indikaattorien muutokset, eli miten viraston toiminta tai toimintaolosuhteet ovat muuttuneet. Vasta tämän jälkeen voidaan määritellä ne toimenpiteet, joilla tuottavuuden kehitystä voidaan ohjata toivottuun suuntaan. Tulevaisuudessa on tärkeää kehittää tuottavuusmittareiden ohella hallinnonalan vaikuttavuusindikaattoreita.</p>			
<b>Avainsanat:</b> Tuottavuus, mittaus, tulosohejaus, suoritteet, tilastointi			
<b>Muut tiedot</b> www.stm.fi			
<b>Sarjan nimi ja numero</b> Sosiaali- ja terveysministeriön selvityksiä 2008:50		<b>ISSN</b> 1236-2115 (pain.) 1797-9897 (verkkojulk.)	<b>ISBN</b> 978-952-00-2721-6 (nid.) 978-952-00-2722-3 (PDF)
<b>Kokonaissivumäärä</b> 50	<b>Kieli</b> Suomi	<b>Hinta</b> 10,80	<b>Luottamuksellisuus</b> Julkinen
<b>Tätä julkaisua myy ja välittää</b> Yliopistopainon kirjamyynä PL 4 (Vuorikatu 3 A) 00014 HELSINGIN YLIOPISTO Puhelin (09) 7010 2363, Fax (09) 7010 2374 <a href="mailto:books@yliopistopaino.fi">books@yliopistopaino.fi</a> <a href="http://www.yliopistopaino.fi/kirjamyynä">www.yliopistopaino.fi/kirjamyynä</a>		<b>Kustantaja</b> Sosiaali- ja terveysministeriö	



## PRESENTATIONSBLAD

<b>Utgivare</b> Social- och hälsovårdsministeriet		<b>Utgivningsdatum</b> 19.12.2008	
<b>Författare</b> Rolf Myhrman Antti Alila Jani Heikkinen Susanna Laine		<b>Typ av publikation</b>	
		<b>Uppdragsgivare</b> Social- och hälsovårdsministeriet	
		<b>Projektnummer och datum för tillsättandet av organet</b>	
<b>Publikation</b> Projekt för mätning av produktiviteten på social- och hälsovårdsministeriets förvaltningsområde - slutrapport			
<b>Referat</b> Social- och hälsovårdsministeriet tillsatte i slutet av år 2006 ett projekt för mätning av produktiviteten på social- och hälsovårdsministeriets förvaltningsområde (TUOMI-projektet). Projektet genomfördes i samarbete med Statistikcentralen. Avsikten var att slå fast produktivitetsindikatorer för ämbetsverken och inrättningarna på förvaltningsområdet som kan utnyttjas av Statistikcentralens statistik över statens produktivitet. En annan avsikt var att skapa ämbetsverksspecifika provberäkningar i en tidsserie på flera år. Till projektet tillsattes en styrgrupp för att övervaka arbetets framskridande samt en projektgrupp för att svara för det praktiska genomförandet. Styr- och projektgrupperna svarade för val av ministeriets egna indikatorer. Statistikcentralens experter på statistik över produktivitet deltog aktivt i arbetet. Vid ämbetsverken på förvaltningsområdet inleddes arbetet genom ett möte mellan ämbetsverkets experter på ekonomiförvaltningen och representanterna för Statistikcentralen och ministeriets projektgrupp. Därefter fortsatte ämbetsverken projektet i samarbete med experterna vid Statistikcentralen. För de flesta ämbetsverkerna på förvaltningsområdet skapades en serie av prestationsmätare. Mätarnas funktionsduglighet prövas i de kommande åren när produktivitetsindikatorerna uppföljs i praktiken. Provberäkningarna genomfördes endast delvis eftersom det vid de flesta ämbetsverken var svårt att tillämpa produktivitetsramen till föregående år. De pågående omorganiseringarna på förvaltningsområdet begränsade arbetet och därför slutfördes projektet inte vid de ämbetsverk och inrättningar som är föremål för omorganisering. Arbetet fortsätter efter de nya organisationerna har inlett sin verksamhet. I fortsättningen samlas produktivitetsuppgifter varje år i samband med Statistikcentralens produktivitetsundersökning. Produktivitet är en mätare på funktionsdugligheten som kan utnyttjas bland annat i resultatstyrningen. För att en mätare skulle fungera väl är det viktigt att känna till slutprodukterna och hur dem produceras. Detta bör iaktas när produktivitetsmätning utvecklas. En fungerande produktivitetsmätare är ett nyttigt verktyg för ledningen. Indikatorerna för statistiken över statens produktivitet beskriver arbetsproduktivitet och totalproduktivitet. Tolkning av indikatorerna kräver emellertid kännedom av verksamheten vid det ifrågakvarande ämbetsverket. Det är viktigt att förstå vad som förklarar ändringar i indikatorerna, dvs. hur verksamheten och verksamhetsförhållandena vid ämbetsverket har förändrats. Endast då kan man slå fast åtgärder för att styra produktivitetsutvecklingen i den önskade riktningen. I framtiden är det viktigt att utveckla förutom produktivitetsindikatorer men också indikatorer för effektiviteten på förvaltningsområdet.			
<b>Nyckelord</b> Produktivitet, mätning, resultatstyrning, prestationer, statistikföring			
<b>Övriga uppgifter</b> <a href="http://www.stm.fi">www.stm.fi</a>			
<b>Seriens namn och nummer</b> Social- och hälsovårdsministeriets rapporter 2008:50		<b>ISSN</b> 1236-2115 (print) 1797-9897 (online)	<b>ISBN</b> 978-952-00-2721-6 (inh.) 978-952-00-2722-3 (PDF)
<b>Sidoantal</b> 50	<b>Språk</b> Finska	<b>Pris</b> 10,80	<b>Sekretessgrad</b> offentlig
Distribution och försäljning: Universitetstryckeriets bokförsäljning PB 4 (Berggatan 3 A) FI-00014 HELSINGFORS UNIVERSITET Tfn (09) 7010 2363, Fax (09) 7010 2374 <a href="mailto:books@yliopistopaino.fi">books@yliopistopaino.fi</a> <a href="http://www.yliopistopaino.fi/kirjamyyni">www.yliopistopaino.fi/kirjamyyni</a>		<b>Förlag</b> Social- och hälsovårdsministeriet	



## DOCUMENTATION PAGE

<b>Publisher</b> Ministry of Social Affairs and Health, Finland		<b>Date</b> 19 December 2008	
<b>Authors</b> Rolf Myhrman Antti Alila Jani Heikkinen Susanna Laine		<b>Type of publication</b>	
		<b>Commissioned by</b> Ministry of Social Affairs and Health	
		<b>Date of appointing the organ</b> 29.11.2006	
<b>Title publication</b> Report on the project for measuring the productivity of the administrative sector of the Ministry of Social Affairs and Health			
<b>Summary</b> <p>In late 2006 the Ministry of Social Affairs and Health set up a project to measure the productivity of the administrative sector of the Ministry of Social Affairs and Health (TUOMI Project). The project was carried out in cooperation with Statistics Finland. The aim was to define productivity indicators for the agencies and institutions within the administrative sector that can be applied in the Statistics on central government productivity by Statistics Finland. An additional objective was to carry out agency-wise trial calculations for the indicators with a time series of several years.</p> <p>The project had a steering group that monitored the work progress and a project group that answered for the practical implementation. The steering and project groups were responsible for choosing the indicators for the ministry. Experts in statistics on productivity at Statistics Finland took actively part in the work. Work in the agencies in the administrative sector was initiated through a meeting where the agency's experts in financial administration met with the representatives of Statistics Finland and the Ministry project group. Thereafter the agencies continued the project in cooperation with the experts at Statistics Finland.</p> <p>Sets of productivity indicators were designed for several agencies in the administrative sector. The performance of the indicators will be tested in the years to come as the productivity indicators are followed up. Trial calculations were carried out only partially since implementing the productivity framework on past years turned out difficult in most of the agencies. Ongoing re-organisations in the administrative sector set certain limits for the work and the project could not be followed through in the agencies and institutions to be re-organised. The work will be continued once the new organisations become operational. In future productivity data will be collected from the agencies each year in connection with the productivity survey carried out by Statistics Finland.</p> <p>Productivity is an indicator for capacity and it can be utilised for example in performance guidance. In order for an indicator to work well, there must be knowledge about the end products and how they are produced. This should be borne in mind when productivity indicators are being developed. A well-functioning productivity indicator is a useful tool for the management.</p> <p>The indicators for the statistics on central government productivity describe labour productivity and total productivity. The interpretation of indicators requires, however, understanding of the agency's operations. A key issue is to understand what explains changes in indicators, that is, how the activities and circumstances in the agency have altered. Only then is it possible to define measures to direct the productivity trends towards the desired direction. In future it is important that along productivity indicators also effectiveness indicators are developed for the administrative sector.</p>			
<b>Key words</b> Productivity, measuring, performance guidance, performance, statistics			
<b>Other information</b> Internet: <a href="http://www.stm.fi">www.stm.fi</a>			
<b>Title and number of series</b> Reports of the Ministry of Social Affairs and Health 2008:50		<b>ISSN</b> 1236-2115 (print) 1797-9897 (online)	<b>ISBN</b> 978-952-00-2721-6 (pb) 978-952-00-2722-3 (PDF)
<b>Number of pages</b> 50	<b>Language</b> Finnish	<b>Price</b> 10,80	<b>Publicity</b> Public
<b>Distribution and sales</b> Helsinki University Print Bookstore P.O. Box 4 (Vuorikatu 3 A) FI-00014 HELSINKI UNIVERSITY, FINLAND Tel +358 9 7010 2363, Fax +358 9 7010 2374 <a href="mailto:books@yliopistopaino.fi">books@yliopistopaino.fi</a> <a href="http://www.yliopistopaino.fi/bookstore">www.yliopistopaino.fi/bookstore</a>		<b>Financier</b> Ministry of Social Affairs and Health	





## *Sosiaali- ja terveysministeriölle*

### *Tilastokeskukselle*

Sosiaali- ja terveysministeriö asetti marraskuun 29. päivänä 2006 sosiaali- ja terveysministeriön hallinnonalan tuottavuuden mittaamisen (TUOMI) hankkeen. Hankkeen työstäminen aloitettiin yhdessä Tilastokeskuksen kanssa.

Tavoitteena oli luoda kaikille sosiaali- ja terveysministeriön hallinnonalan virastoille ja laitoksille tuottavuusindeksit pääasiallisesta palvelutuotannosta. Tuottavuusindeksit pohjautuivat Tilastokeskuksen malliin, jota käytetään Valtion tuottavuus-tilastossa. Keskeinen osa työtä oli löytää sellaiset suoritemittarit, jotka parhaiten kuvaavat kunkin viraston tai laitoksen työtä.

Hankkeessa pyrittiin myös tekemään koelaskelmat useamman vuoden aikasarjalla kaikkiin hallinnonalan virastoihin ja laitoksiin. Tässä ei kuitenkaan onnistuttu, koska tuottavuuskehikon implementointi menneisiin vuosiin oli useimpien virastojen kohdalla hankalaa.

Hankkeen työ aloitettiin sosiaali- ja terveysministeriössä, minkä jälkeen projekti käynnistettiin hallinnonalan muissa virastoissa. Hanke toteutettiin kiinteässä yhteistyössä Tilastokeskuksen kanssa. Jatkossa tuottavuustiedot tullaan keräämään vuosittain Tilastokeskuksen Valtion tuottavuustilastoon.

TUOMI-hankkeella on yhteys hallituksen strategia-asiakirjaan sisältyvään tuottavuuden toimenpideohjelmaan. Sosiaali- ja terveysministeriön hallinnonalan tuottavuusohjelmassa esitettiin tuottavuutta parantavia toimenpiteitä. Tärkeä edellytys tuottavuuden kehittämiseksi on se, että tuottavuutta voidaan mitata. Mittaamisen avulla voidaan määrittää ne toimenpiteet, joilla tuottavuutta pystytään kehittämään.

Hankkeelle asetettiin johtoryhmä valvomaan hankkeen toteutusta ja projektiryhmä vastaamaan käytännön toteutuksesta. Asiantuntijoina sekä johtoryhmän että projektiryhmän työssä toimivat Jani Heikkinen ja Susanna Laine (ennen 1.4.2007 Mira Lehmuskoski) Tilastokeskuksesta.

Työn toteutuksesta hallinnonalan virastoissa vastasivat virastojen taloushallinnon edustajat sekä Tilastokeskuksen asiantuntijat.

## **Johtoryhmän kokoonpano**

### **Puheenjohtaja**

Apulaisosastopäällikkö Rolf Myhrman

### **Jäsenet**

kehitysjohtaja Klaus Halla  
neuvotteleva virkamies Olli Hämäläinen  
apulaisosastopäällikkö Olli Kerola  
apulaisosastopäällikkö Marja-Liisa Partanen  
hallitusneuvos Liisa Perttula  
apulaisosastopäällikkö Matti Toiviainen

Kaikki jäsenet olivat sosiaali- ja terveysministeriöstä.

Sihteeriksi määrättiin erikoistutkija Veli Laine (1.4.2007 alkaen ylitarkastaja Antti Alila) sosiaali- ja terveysministeriöstä.

## **Projektiryhmän kokoonpano**

### **Puheenjohtaja**

Erikoistutkija Veli Laine, 1.3.2008 lähtien ylitarkastaja Antti Alila

### **Jäsenet**

ylitarkastaja Susanna Grimm-Vikman  
vanhempi hallitussihteeri Arita Kaario  
finanssisihteeri Tuula Karhu  
hallitussihteeri Heidi Manns-Haatanen  
ylitarkastaja Tarja Nupponen

Hankkeen alkuperäinen määräaika oli 28.5.2008. Hankkeelle myönnettiin lisäaikaa 31.8.2008 saakka.

Saatuaan työnsä valmiiksi työryhmä jättää kunnioittavasti raporttinsa sosiaali- ja terveysministeriölle.

Helsingissä 19. päivänä joulukuuta 2008

Rolf Myhrman

Klaus Halla

Olli Hämäläinen

Olli Kerola

Marja-Liisa Partanen

Liisa Perttula

Matti Toiviainen

Antti Alila

Susanna Grimm-Vikman

Jani Heikkinen

Susanna Laine

Veli Laine

Arita Kaario

Tuula Karhu

Heidi Manns-Haatanen

Tarja Nupponen



## Sisällys

Hankkeen yhteenveto, suositukset ja kehittämistavoitteet.....	15
1. Johdanto.....	17
2. Tuottavuuden mittaaminen .....	19
2.1. Käsitteet ja määritelmät sekä vertailtavuus muihin tietoihin.....	19
2.1.1. Tilastokeskuksen Valtion tuottavuustilasto.....	19
2.1.2. Käsitteet ja määritelmät.....	20
2.1.3. Muut tuottavuustutkimukset .....	22
2.2. Tuottavuus tulosprisman osana.....	24
3. Sosiaali- ja terveysministeriön hallinnonalan tuottavuustietojen lähteet ja menetelmät, hankkeen tulokset .....	25
3.1. Hallinnonalan virastot ja laitokset.....	25
3.2. Valitut indikaattorit virastoittain.....	26
3.2.1. Sosiaali- ja terveysministeriö.....	26
3.2.2. Lääkelaitos .....	32
3.2.3. Sosiaaliturvan muutoksenhakulautakunta.....	35
3.2.4. Työttömyysturvan muutoksenhakulautakunta .....	36
3.2.5. Säteilyturvakeskus .....	37
3.2.6. Työsuojelupiirit.....	39
3.2.7. Valtion koulukodit .....	41
3.2.8. Valtion mielisairaalat.....	43



## Hankkeen yhteenveto, suositukset ja kehittämistavoitteet

Sosiaali- ja terveysministeriön hallinnonalan tuottavuuden mittaamisen hankkeessa pyrittiin luomaan virastoille ja laitoksille perustasoinen suoritemittaristo, jonka avulla oleellinen osa tuotoksen ja tuottavuuden vuotuisesta kehityksestä voidaan havaita. Tässä raportissa kuvataan tuottavuuden mittaamisen perusteet sekä hankkeen kulku. Samoin käsitellään kullekin virastolle valitut suoritemittarit sekä niiden avulla lasketut tuottavuusindeksit. Varsinaista tuottavuuskehitystä ei analysoida tarkemmin tässä raportissa.

Useimpiin hallinnonalan virastoihin saatiin muodostettua suoritemittaristo. Valittujen suoritteiden (esimerkiksi käsiteltyjen hakemusten tai julkaistujen tutkimusten määrä) on tarkoitus kuvata mahdollisimman hyvin kunkin viraston toimintaa. Stakesin ja Kansanterveyslaitoksen sekä Terveydenhuollon oikeusturvakeskuksen ja Sosiaali- ja terveydenhuollon tuotevalvontakeskuksen yhdistämisprosessi keskeytti hankkeen etenemisen kyseisissä laitoksissa. Työ viedään loppuun uusien organisaatioiden aloitettua toimintansa, jolloin niille määritellään omat tuottavuusindikaattorinsa.

Tuottavuusmittarit kehitettiin lähtökohtaisesti Valtion tuottavuustilastoa varten siinä käytetyillä metodeilla. Jatkossa hallinnonalan virastot vastaavat aktiivisesti Tilastokeskuksen tuottavuuskyselyyn vuosittain. Näin kerättyä tietoa tuottavuuden kehittymisestä tullaan hyödyntämään myös hallinnonalan johtamisessa, seurannassa ja virastojen sisäisessä suunnittelussa.

Kun uudet virastot ovat toiminnassa ja niillekin on määritelty suoritemittarit, Tilastokeskus julkaisee vuosittain hallinnonalan yhteisen tuottavuusindeksin. Yksittäisten virastojen tuottavuuslukuja ei julkaista Valtion tuottavuustilastossa.

Tuottavuusmittausta kehitetään hallinnonalan virastoissa tämän hankkeen jälkeenkin. Tässä vaiheessa valittujen suoritemittareiden toimivuus testataan käytännössä tulevina vuosina ja mittaristoa kehitetään kokemusten pohjalta. Tilastokeskus antaa tarvittaessa asiantuntijatukea kehittämistyöhön. Valtion tuottavuustilaston ohella tuottavuusmittausta voidaan kehittää myös virastojen omaan käyttöön. Tällöin voidaan tarkastella viraston toimintaa niilläkin osa-alueilla, jotka eivät sisälly tuottavuustilaston piiriin.

Kehitystyössä tarkastellaan, kuvaavatko valitut mittarit viraston toimintaa mahdollisimman kattavasti ja tarkasti ja kannattaako mittariston sisältöä muuttaa. Suoritemittaristoa voidaan kehittää myös esimerkiksi tuotosten laatupainotuksella. Tiedonkeruuta kustannusten kohdistumisessa suoritteille voidaan edistää esimerkiksi työajanseurainta kehittämällä. Tuottavuustilastoinnin ylläpito tulee huomioida jatkossa virastojen toiminnan muutosten yhteydessä.

Tuottavuus on toimintakyvyn mittari. Jotta mittari toimisi hyvin, on tunnettava lopputuotteet ja se, miten ne tuotetaan. Toimiva tuottavuusmittari on hyödyllinen työväline johdolle. Samalla on hyvä muistaa tuloksellisen toiminnan muut osa-alueet. Määrällinen tuottavuus on vain yksi tavoitteista. Tuottavuuden mittaamisen rinnalla täytyy kehittää myös vaikuttavuutta ja laatua koskevia indikaattoreita.



## I. Johdanto

Tilastokeskuksessa on vuodesta 1996 alkaen kehitetty julkisten palveluiden tuottavuuden mittaamista osana kansallista tuottavuusohjelmaa. Vuoden 2005 alussa Tilastokeskus käynnisti hankkeen, jossa valtionhallinnon aggregaattitason laskelmien lisäksi laaditaan myös hallinnonalakohtaisia tuottavuuslaskelmia. Sosiaali- ja terveysministeriön hallinnonalan tuottavuuden mittaamisen hanke käynnistettiin yhteistyössä Tilastokeskuksen kanssa vuoden 2006 lopussa. Sosiaali- ja terveysministeriön hallinnonalalla käynnissä olevat uudelleenjärjestelyt rajoittivat työskentelyä, ja hanketta ei saatu vietyä loppuun saakka uudelleenorganisoinnin kohteena olevissa virastoissa ja laitoksissa.

Tuottavuuden mittaaminen on kannattava tavoite ja antaa välineitä valtionhallinnon ohjaamiselle. Tuottavuusindikaattoreita voidaan hyödyntää muun muassa tulosohtauksessa ja toiminnan seurannassa. Tuottavuuden mittaamisen hanke on yhteydessä sosiaali- ja terveysministeriön hallinnonalan tuottavuusohjelmaan, osana tuottavuutta palvelevan tilastotuotannon kehittämistä.

Samalla täytyy todeta, että valtion virastojen ja laitosten tuottavuuden mittaamisessa on rajoitteita. Tuotokset ovat usein abstrakteja. Suoritteiden laadussa voi olla suuriakin vaihtelua, joiden määrittäminen on hyvin vaikeaa. Etenkin ministeriön kohdalla on huomattava, että esimerkiksi hallinnon ja strategisen suunnittelun työpanos jätetään Valtion tuottavuustilastossa mittauksen ulkopuolelle. Hallinto- ja suunnittelutyötä koskevaa tarkastelua voidaan jatkossa kehittää ministeriön omaan käyttöön. Tämä edellyttäisi tarkempaa tietoa ministeriön sisäisistä prosesseista esimerkiksi työajanseurannan muodossa.

Valtion tuottavuustilaston tuottavuusindeksit lasketaan viraston suoritelmääristä ja niihin käytetyistä panoksista, vertaamalla kahta peräkkäistä vuotta keskenään. Indeksien saama arvo riippuu siitä, paljonko viraston suoritelmäärät ovat muuttuneet ja paljonko käytetty panos on muuttunut. Suoritteet, joiden määrää seurataan, valitaan erikseen kullekin virastolle. Niiden tulisi kuvata mahdollisimman hyvin kyseisen viraston toimintaa. Tuotokset voivat olla esimerkiksi käsiteltyjä hakemuksia tai julkaistuja tutkimuksia. Panosta mitataan sekä työmäärällä että kokonaiskustannuksilla.

Valtion tuottavuustilastosta saadaan kaksi varsinaista tuottavuusindeksiä, jotka kuvaavat (1) työn tuottavuutta, eli suoritemäärien muutosta suhteessa työpanoksen (esimerkiksi henkilötyövuodet) muutokseen, ja (2) kokonaistuottavuutta, eli suoritemäärän muutosta suhteessa kokonaiskustannusten muutokseen. Lisäksi tuloksissa on kolme apuindikaattoria, jotka kuvaavat suoritemäärien, työpanoksen ja kokonaispanoksen muutosta. Tuottavuuden muutosta tarkastellaan aina vain kahden peräkkäisen vuoden välillä. Useamman vuoden mittaisten aikasarjojen muodostaminen ei sovellu tähän kehikkoon.

Jos virastolla on vain yksi mitattava tuotos, tuottavuusindikaattorin muodostaminen on suoraviivaista. Tällöin tarkastellaan, onko yhtä suoritetta kohti käytetty panosmäärä pysynyt ennallaan vuodesta toiseen. Lisäksi täytyy miettiä, onko suoritteiden laatu muuttunut edelliseen vuoteen verrattuna. Useimmilla virastoilla on luonnollisesti useita suoritteita. Tällöin laitokselle lasketaan tuotosindeksi, joka kuvaa sitä, paljonko tuotoksen määrä on yhteensä muuttunut. Tämä lasketaan painotettuna keskiarvona: mitä suurempi osa resursseista käytetään tietylle suoritteelle, sitä enemmän muutokset kyseisen suoritteiden määrässä vaikuttavat tuotosindeksiin. Varsinainen tuottavuusindeksi saadaan, kun tuotosindeksiä verrataan panosten määrän muutokseen. Valtion tuottavuustilastossa käytettävien indeksien yksityiskohtaiset laskentakaavat löytyvät kappaleesta 2.1.2. sekä julkaisun liitteestä.

Tuottavuusindikaattoreita tulkittaessa on tärkeää, että lukija tuntee kyseessä olevan viraston toiminnan riittävän hyvin. Keskeistä on ymmärtää, mikä selittää indikaattorien muutokset, eli miten viraston toiminta tai toimintaolosuhteet ovat muuttuneet. Vasta tämän jälkeen voidaan tulkita, onko tuottavuudessa tapahtunut todellista muutosta. Tällaisia erikoistilanteita ovat esimerkiksi tuotos, jonka tuottaminen ajoittuu usealle tarkasteluvuodelle ja aiheuttaa tuotosindeksin kausivaihteluja, tai vastaavasti panoskäytön muutokset, jotka kirjataan yhdelle vuodelle, vaikka panokset ovat käytössä useana vuonna.

## 2. Tuottavuuden mittaaminen

### 2.1. Käsitteet ja määritelmät sekä vertailtavuus muihin tietoihin

#### 2.1.1. Tilastokeskuksen Valtion tuottavuustilasto

Tässä raportissa esitetyt sosiaali- ja terveysministeriön hallinnonalan virasto- ja laitoskohtaiset tuotos- ja panostiedot muodostavat osan Tilastokeskuksen tuottavuustilastoa, jonka tilastointikohteena ovat kaikki valtion virastot ja laitokset. Menetelmät ja havaintoyksiköiden rajaukset noudattavat valtion tuottavuustilaston käytäntöjä. Projektissa keskityttiin mittareiden kehittämiseen Tilastokeskuksen käyttämän tuottavuuskäsitteen mukaisesti, jolloin laskettuja tuloksia tuottavuuden muutoksesta voidaan verrata valtion tuottavuustilaston ja kansantalouden tilinpidon tuottamiin tuottavuuden muutosta kuvaaviin lukuihin.

Valtion tuottavuustilasto kuvaa valtion tilivirastojen ja laitosten tuotoksen ja työ- ja kokonaispanosten määrämuutoksia sekä näistä laskettuja työn tuottavuuden ja kokonaistuottavuuden muutoksia. Tiedot julkaistaan kokonaistasolla (valtiohallinto yhteensä) ja hallinnonalatasolla. Tilasto ei sisällä valtion liikelaitoksia, valtion omistamia yrityksiä, rahastoja ja valtionapuyhdistyksiä. Kyselyn yksiköt kuuluvat Sektoriluokitus 2000 mukaiseen luokkaan S.1311 Valtionhallinto.

Tilasto sisältää tietoja valtion tilivirastojen ja laitosten kokonaistuottavuuden ja työn tuottavuuden muutoksesta sekä tuotoksen, työpanoksen ja kustannusten muutoksesta vuodesta 1995 lähtien. Kunkin vuoden tiedot on laadittu niiden yksiköiden tiedoista, joista on saatavilla peräkkäisiltä vuosilta käyttökelpoiset ja vertailukelpoiset tiedot. Hallinnonalatasoiset tiedot julkaistaan niiltä hallinnonaloilta, joista on saatavissa riittävä tietomäärä.

Tiedot tuotoksista ja panoksista kerätään valtion virastoilta ja laitoksista internetin kautta täytettävällä sähköisellä kyselylomakkeella. Kysely suoritetaan kunkin vuoden maaliskuussa. Kyselyyn vastaava virasto tai laitos saa vastauksestaan palautteen, josta ilmenevät vastauksen perusteella lasketut panos- ja tuottavuusindeksit.

Valtion virastot ja laitokset määrittelevät itse omat tuotosluokkansa. Kulu- ja hallinnonalaluokkina käytetään Valtiokonttorin valtion liikekirjanpidon tilikarttaa ja

luokituksia. Vastaajan ilmoittamat tiedot tarkistetaan ja tarvittaessa korjataan ennen Valtion tuottavuustilaston muodostamista.

### 2.1.2. Käsitteet ja määritelmät

Kuvassa 1 on esitetty muutamia keskeisiä tuloksellisuuden arviointiin liittyviä käsitteitä. Tuottavuustarkastelussa käytetyt käsitteet ovat panokset, tuotokset, tuotoksen laatu. Muut käsitteet ja niitä kuvaavat indikaattorit ovat osa kokonaistuloksellisuuden tarkastelua esim. tulosprisman kautta, mutta eivät suoraan liity tavoiteltuun panos-tuotos suhteen tarkasteluun tuottavuusindikaattoreiden avulla.

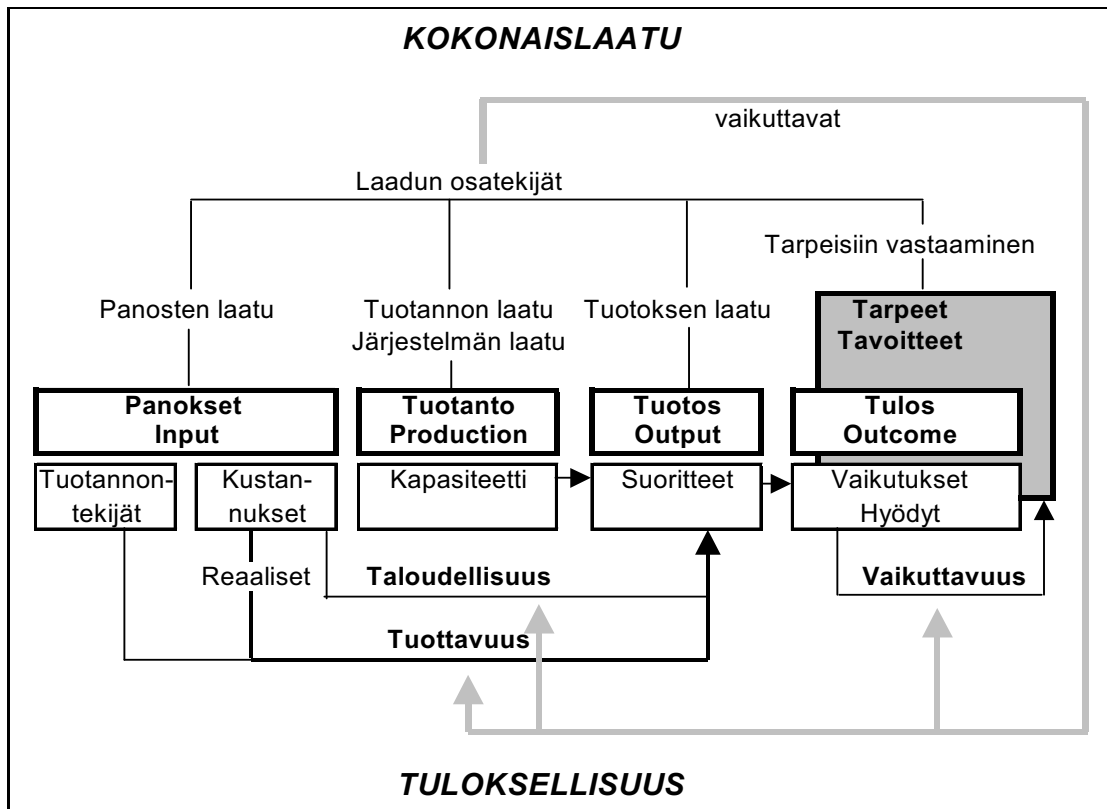
Tuotoksen määrän muutos, tuotoksen volyyymi-indikaattori, on virastojen ja laitosten tuotusmäärien kustannus-, tulo- tai työaikaosuuksilla painotettu tuotusmäärän muutos. Käytännössä siis virastoille määritellyt suoritteet on painotettu yhteen joko kustannusten, tulo-osuuden tai työajan perusteella, jotta kokonaistuotoksen volyymin muutosta erilaisten suoritteiden osalta voidaan seurata.

Tuotosten laatuominaisuuksien muutos otetaan volyymin muutoksessa huomioon ensisijaisesti luokittelemalla tuotokset laatueroja kuvaaviin suoriteluokkiin. Tuotoksen määrän muutoksessa on voitu ottaa huomioon tuotoksen laatuominaisuuksien muutoksia, jos mitattua tietoa on käytettävissä muutosestimaattien laskemiseksi.

Työpanoksen muutos, työpanoksen volyyymi-indikaattori, on työn määrän (henkilötyövuodet, työpäivät tai työtunnit) muutos.

Kokonaispanoksen muutos, kokonaispanoksen volyyymi-indikaattori, on valtion liikekirjanpidon tili 4: toiminnan kulut yhteensä -erän hallinnonaloittaisella indeksillä deflatoitu muutos. Kokonaispanoksen osatekijöitä ovat kulutetut aineet ja tarvikkeet, tavarat, työpanos, vuokrat, palvelut, muut kulut, sisäiset kulut, valmistetevarastojen muutos ja valmistus omaan käyttöön sekä pääoman korvausta edustavat poistot. Kokonaiskulusta poistetaan suunnitelmasta poikkeavat poistot.

Kuva 1. Tuloksellisuuskehikko



Tuotos- ja panosindeksien tarkat laskentakaavat ovat liitteessä.

Kokonaiskustannusindeksiä laskettaessa jälkimmäisen vertailuvuoden euromäärät deflatoidaan aiemman vuoden tasoon. Toisin sanoen kahden eri vuoden panokset muunnetaan vertailukelpoisiksi keskenään, jolloin inflaatio ja yleinen palkkatason nousu eivät vaikuta indeksin arvoon. Henkilöstökulut, poistot ja toiminnan muut kulut deflatoidaan erillisillä kustannusindekseillä. Kustannusindekseinä on käytetty Tilastokeskuksen laatimia hallinnonalakohtaisia valtion menojen indeksejä.

Työn tuottavuuden muutos saadaan jakamalla tuotoksen volyymi-indikaattori työpanoksen volyymi-indikaattorilla.

Kokonaistuottavuuden muutos saadaan jakamalla tuotoksen volyymi-indikaattori kokonaispanoksen volyymi-indikaattorilla. Muutokset lasketaan logaritmeina, koska näin eri tuotokset ovat symmetrisiä ja additiivisia.

On tärkeää huomata, että Valtion tuottavuustilaston indikaattoreilla vertaillaan aina muutosta kahden peräkkäisen vuoden välillä. Kullekin vuosiparille lasketaan omat indeksinsä, ja eri vuosien indeksit eivät ole additiivisia keskenään. Vertailu kahden tai useamman vuoden päähän menneisyyteen ei siis toimi tässä kehikossa. Täten ei ole mielekästä muodostaa myöskään useamman vuoden yli summattuja indeksisarjoja. Jos halutaan tarkastella tuottavuuden kehitystä useamman vuoden ajalta, voidaan laskea keskiarvo valittujen vuosien muutoksista.

Jos tuottavuusindikaattoreiden perusteella asetetaan virastoille tulostavoitteita, niiden tulee olla riittävän yksinkertaisia. Tavoitteena voi olla esimerkiksi kokonais-tuottavuuden kasvu kolmen vuoden aikana keskimäärin prosentin vuodessa. Taaksepäin katsottaessa vertailukohtia voi hakea tuottavuuskehityksestä muutamalta edelliseltä vuodelta.

### 2.1.3. Muut tuottavuustutkimukset

Muita tuloksellisuutta ja tuottavuutta kuvaavia tietoja ja tutkimuksia tehdään yliopistojen lisäksi esimerkiksi Valtion taloudellisessa tutkimuskeskuksessa. Erillisissä tutkimuksissa on huomioitava muodostettujen indikaattoreiden käyttötarkoitus. Esimerkiksi tuottavuuden vertailuun käytetyissä tutkimusmenetelmässä on tavoitteena verrata tuottavuutta tai tuloksellisuutta tutkimuskohteiden välillä ja pyrkiä arvioimaan vertailuyksiköiden suhteellista paremmuutta. Näillä tutkimuksilla ei kuitenkaan saavuteta vertailtavuutta muun talouden välillä tuottavuuden vuosittaisesta kehityksestä.

Lisäksi tutkimuksissa voidaan ottaa Tilastokeskuksen tuottavuusmittausta laajempi tarkastelu ja yhdistää eri tuloksellisuuden osa-alueita tavoitemittareiksi. Näidenkin tutkimusten tuloksissa voidaan osia tulkita tuottavuudeksi, mutta ne eivät ole sama asia kuin tässä hankkeessa tuotetut tuottavuuden tunnusluvut tai kansantalouden tilinpidon tuottavuusluvut. Erot johtuvat käytetyistä menetelmistä ja tutkimusasetelmista, joissa voidaan ottaa huomioon arvostuksia tai tuotannon ulkopuolisia elementtejä. Erilaisia tuottavuus- ja tehokkuuskäsitteitä ja niiden ominaisuuksia esitellään Kuntaliiton julkaisussa Tuottavuus osana tuloksellisuutta.

### Tuottavuusindeksien laskenta - yksinkertaistettu esimerkki

Tilastokeskuksen Valtion tuottavuustilastossa julkaistaan kaksi varsinaista tuottavuusindeksiä, jotka kuvaavat työn tuottavuutta ja kokonaistuottavuutta. Näiden indeksien laskemiseksi tarvitaan kolme apuindeksiä:

- Tuotosindeksi =  $100 * \frac{\text{tuotoksen määrä 2007}}{\text{tuotoksen määrä 2006}}$
- Työpanosindeksi =  $100 * \frac{\text{henkilötyövuodet 2007}}{\text{henkilötyövuodet 2006}}$
- Kokonaispanosindeksi =  $100 * \frac{\text{kokonaiskustannukset euroina 2007 (2006 hinnoin)}}{\text{kokonaiskustannukset euroina 2006}}$

Kuten kaavoista nähdään, työpanos- ja kokonaispanosindeksin laskeminen on suoraviivaista. Myös tuotosindeksin muodostaminen on mutkatonta, jos virastolla on vain yksi seurattava lopputuotos, esimerkiksi käsiteltyjen hakemusten määrä. Tällöin tuotosindeksi lasketaan jakamalla käsiteltyjen hakemusten määrä vuonna 2007 käsiteltyjen hakemusten määrällä 2006.

Jos suoritteita on useampia, tuotosindeksi lasketaan painotettuna keskiarvona kunkin yksittäisen suoritteen määrän muutoksesta. Tällöin tarvitaan tietoa siitä, miten työaika (tai kustannukset) jakaantuu eri suoritteille. Mitä enemmän tietyn suoritteen tekeminen vie työaikaa, sitä enemmän muutos ko. suoritteen määrässä vaikuttaa tuotosindeksiin. Jos tuotos A vie 65 % viraston työajasta ja tuotos B 35 %, niin tuotosindeksi lasketaan yksinkertaistettuna seuraavasti:

$$\text{Tuotosindeksi} = 100 * (0,65 * \text{Määrän suhteellinen muutos A} + 0,35 * \text{Määrän suhteellinen muutos B})$$

Kun apuindeksit on laskettu, voidaan muodostaa työn tuottavuuden ja kokonaistuottavuuden indeksit:

- Työn tuottavuus =  $100 * \frac{\text{tuotosindeksi}}{\text{työpanosindeksi}}$
- Kokonaistuottavuus =  $100 * \frac{\text{tuotosindeksi}}{\text{kokonaispanosindeksi}}$

Huomaa:

Kokonaiskustannusindeksiä laskettaessa jälkimmäisen vertailuvuoden euromäärät deflaoidaan aiemman vuoden tasoon. Täten inflaatio ja yleinen palkkatason nousu eivät vaikuta indeksiin.

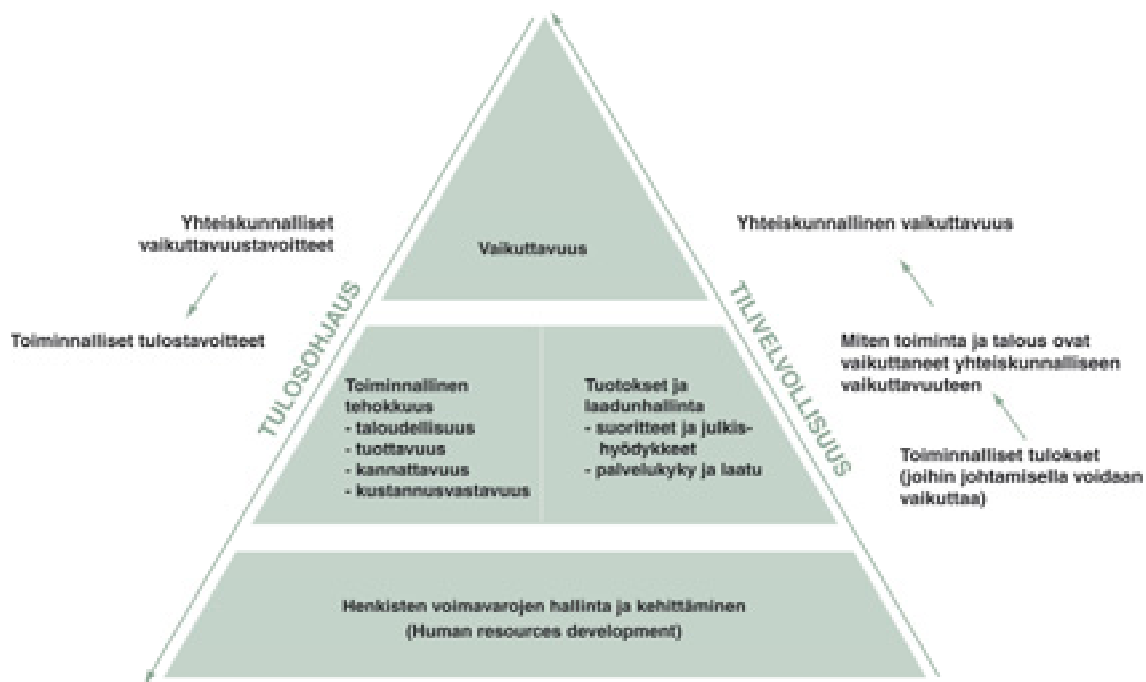
Tuotosindeksiä laskettaessa oletetaan, että hallinnon, tulosohjauksen ja vastaavien "ei-mitattavien" toimintojen loppusuorite pysyy vakiona vuodesta toiseen. Kyseisissä toiminnoissa tapahtuvat muutokset eivät siis näy suoraan tuotosindeksissä. Sen sijaan muutokset voivat näkyä **A)** työpanosindeksissä (esim. vähemmän htv:ia hallinnossa) tai **B)** välillisesti viraston tai koko hallinnonalan tuottavuudessa (esim. tehokkaampi asiakirjahallinto parantaa mitattavan toiminnan tuottavuutta).

## 2.2. Tuottavuus tulosprisman osana

Valtionhallinnon organisaatioiden tuloksellisuuden peruskriteerit muodostuvat yhteiskunnallisesta vaikuttavuudesta ja toiminnallisesta tuloksellisuudesta. Vaikuttavuus on yksittäisen viraston näkökulmasta välillinen ja edellyttää usein myös muiden toimijoiden samansuuntaista toimintaa. Vaikuttavuuden mittausta onkin ensisijassa koko hallinnon tai julkisen sektorin toiminnan mittausta. Toiminnallinen tehokkuus koostuu tulosprisman mukaan taloudellisuudesta, tuottavuudesta, kannattavuudesta ja kustannusvastaavuudesta. Tuotoksia ja laadun hallintaa arvioidaan suoritteiden ja julkishyödykkeiden sekä palvelukyvyyn ja laadun näkökulmista. Henkisten voimavarojen hallinta ja kehittäminen on tuloksellisen toiminnan kivijalka.

Oleennaista on havaita, että toiminnan tuloksellisuus muodostuu eri osa-alueiden yhteisvaikutuksesta. Hyvin toimivassa tulosohjauksessa liikutaan (asetetaan tavoitteita ja seurataan niiden toteutumista) kaikilla tuloksellisuuden osa-alueilla.

Kuva 2. Tulosprisma





Tulosprisman (Kuva 2) avulla tapahtuva seuranta tarvitsee indikaattoritietoja tuotettuna useista näkökulmista. Julkisen organisaation vaikuttavuus ja sen muutokset, julkisten palveluiden muutokset sekä julkisen palvelutuottajan muutokset täytyy havaita ja mitata omilla erillisillä ja juuri niitä kuvaavilla indikaattoreilla. On tärkeää raportoida eri osa-alueet erillisinä sillä kokonaistuloksellisuuden tulkitseminen vaatii subjektiivisia arvoasetelmia, joilla tuloksellisuuden eri osa-alueiden kokonaisuutta arvioidaan. Näitä arvostuksia ei saa piilottaa yhdistelmäindikaattoreiden taakse.

### **3. Sosiaali- ja terveysministeriön hallinnonalan tuottavuustietojen lähteet ja menetelmät, hankkeen tulokset**

Tuottavuuden mittaamisen hankkeen keskeinen tavoite oli valita kullekin virastolle ja laitokselle niiden toimintaa kuvaavat suoritemittarit ja selvittää toiminnan panosten jakautuminen eri suoritteille. Suoritemittarit valittiin Valtion tuottavuustilaston periaatteiden mukaisesti. Sosiaali- ja terveysministeriön osalta työ toteutettiin TUOMI-hankkeen projektiryhmässä. Hallinnonalan virastoissa ja laitoksissa työ käynnistettiin tapaamisella, johon osallistuivat viraston taloushallinnon asiantuntijat sekä Tilastokeskuksen ja TUOMI-hankkeen projektiryhmän edustajat. Siitä eteenpäin virastot ja laitokset jatkoivat hanketta yhdessä Tilastokeskuksen asiantuntijoiden kanssa.

#### **3.1. Hallinnonalan virastot ja laitokset**

Sosiaali- ja terveysministeriön hallinnonalalta valtion tuottavuustilaston tarkasteluun tuli yhteensä 12 virastoa/tulosohjattua yksikköä. Budjettitalouden piirissä olevista tilivirastoista jätettiin hankkeen ulkopuolelle Vakuutusvalvontavirasto, koska sen on tarkoitus siirtyä osaksi finanssivalvontaa vuoden 2009 alussa. Uusi valvontaviranomainen ei kuulu sosiaali- ja terveysministeriön hallinnonalaan, vaan se sijoitetaan Rahoitustarkastuksen tavoin Suomen Pankin yhteyteen. Taulukossa 1 on listattu tarkasteltavina olleet virastot ja laitokset.

Taulukko 1. Tuottavuusmittauksessa tarkastellut virastot ja hankkeen tulokset

Sosiaali- ja terveysministeriö	Suoritteet määriteltiin. Indikaattoreista laskettiin aikasarja vuosille 2003 - 2007.
Sosiaaliturvan muutoksenhakulautakunta	Suoritteet määriteltiin. Indikaattoreista laskettiin aikasarja vuosille 2004 - 2007.
Työttömyysturvan muutoksenhakulautakunta	Suoritteet määriteltiin. Indikaattorit laskettiin kaudelle 2004 - 2007.
Lääkelaitos	Suoritteet määriteltiin. Indikaattorit laskettiin vuodelle 2007.
Säteilyturvakeskus	Kustannuspainot tulosalueille olemassa. Suoritteita ei olla vielä määritelty.
Työsuojelupiirit	Suoritteet määriteltiin. Indikaattorit laskettiin vuodelle 2007.
Valtion koulukodit	Suoritteet määritelty. Indikaattorit laskettu vuosille 2005 - 2007.
Valtion mielisairaalat	Suoritteet määritelty. Indikaattorit laskettu vuosille 2006 ja 2007.
Stakes	Hanke viedään loppuun organisaatiouudistuksen jälkeen.
Kansanterveyslaitos	Hanke viedään loppuun organisaatiouudistuksen jälkeen.
Terveystieteiden tutkimuskeskus	Hanke viedään loppuun organisaatiouudistuksen jälkeen.
Sosiaali- ja terveydenhuollon tuotevalvontakeskus	Hanke viedään loppuun organisaatiouudistuksen jälkeen.
Vakuutusvalvontavirasto	Siirtyy osaksi finanssivalvontaa vuoden 2009 alussa. Hanketta ei käynnistetty.

## 3.2. Valitut indikaattorit virastoittain

### 3.2.1. Sosiaali- ja terveysministeriö

Sosiaali- ja terveysministeriö johtaa ja ohjaa sosiaaliturvan sekä sosiaali- ja terveydenhuollon palvelujen kehittämistä ja toimintapolitiikkaa. Ministeriö määrittelee sosiaali- ja terveyspolitiikan suuntaviivat, valmistelee keskeiset uudistukset ja ohjaa niiden toteuttamista ja yhteensovittamista.

#### Tuottavuuden mittaamisen rajoitukset

Sosiaali- ja terveysministeriön toiminnasta vain osa on sellaista, jonka tuotokset suuntautuvat välittömästi ministeriön ulkopuolelle. Tästä toiminnasta suurin osa

on lainsäädäntötyötä. Vastaavasti suuri osa ministeriön toiminnasta on hallinnon sisäistä, eikä siten kuulu Tilastokeskuksen tuottavuusmittauksen piiriin.

Valtion tuottavuustilaston periaatteiden mukaan tuotoksen pitää suuntautua viraston ulkopuolelle, jotta se huomioidaan tuottavuusindikaattoreissa. Tämä sulkee pois muun muassa strategisen ohjauksen ja tulosohjauksen, ministeriön hallinnon ja ylläpitotehtävät sekä budjettityön. Tuottavuusindikaattoreiden kannalta oletetaan, että näiden prosessien lopputuotos (ja tuotoksen määrä) pysyy vuodesta toiseen ennallaan. Tästä huolimatta indikaattorit huomioivat sen, jos toiminta tehostuu kyseisissä tehtävissä. Tällöin saadaan laskennallisesti sama suoritemäärä pienemmällä työpanoksella.

Edellä mainituista syistä johtuen tässä esitetty tuottavuuskehitys kuvaa vain osaa ministeriön toiminnasta. Samalla on kuitenkin hyvä huomata, että ministeriön toiminta vaikuttaa hallinnonalan tai koko valtionhallinnon tuottavuuskehitykseen. Mittaus on ratkaisu, jossa ministeriön ohjaukseen panostaminen ei suoraan kasvata palveluiden määrää tai tuottavuutta (alipeitto), vaan ministeriön vaikutukset tuotannossa ovat näkyvissä virastojen toiminnassa (ylipeitto), ja koko hallinnonalan tuottavuusmittaus yhteensä on mahdollisimman kuvaava.

### **Suoritemittarit ja työpanoksen mittaaminen**

Sosiaali- ja terveystieteiden ministeriön toimintaa kuvaavat tuotokset valittiin yllä mainitut rajoitteet huomioiden. Tuotosnimikkeiden lista löytyy oheisesta taulukosta. Hallituksen esitykset, asetukset sekä osallistuminen EU-lainsäädännön valmisteluun mittaavat ministeriön lainvalmistelu- ja lainsäädäntötyötä. Vastaukset kirjallisiin kysymyksiin, ministeriön antamat lausunnot ja vastaukset kansalaiskirjeisiin kuvaavat viranomaispalvelua ministeriön ulkopuolelta tuleviin tieto- ja kommenttipyyntöihin. Käytännössä näiden ryhmien sisällä on suurta laadullista vaihtelua (esimerkiksi vaadittu työmäärä per hallituksen esitys). Tässä vaiheessa tuotosryhmien sisäisen rakenteen on kuitenkin oletettu pysyvän keskimäärin vakiona.

Osa valituista tuotoksista ei sovellu suoraan valtion tuottavuustilaston määritelmään, mutta ne eivät ole myöskään vuosittain vakiomääräisenä toistuvaa ministeriötyötä. Näitä ovat käynnissä olevat ESR-projektit ja TUKE-hankkeet sekä ministeriön alaiset hankkeet, joissa on erillirahoitus. Nämä suoritteet valittiin mukaan siksi, että niihin kuluvat henkilötyövuodet saadaan tasattua pois indikaattoreita laskettaessa.

Ministeriön alaisuudessa toimii useita eri viranomaisia, joiden toiminta ei suoranaisesti kuulu ministeriötyöhön, mutta rajautuu Tilastokeskuksen tuottavuustilastossa saman viraston sisään. Näistä viranomaisista Lääkkeiden hintalautakunnan ja Suomen kansainvälisten lapseksiottamisasioiden lautakunnan toiminta huomioitiin suoritemittareissa<sup>1</sup>.

Suoritemittareiden ulkopuolelle jouduttiin jättämään työtehtäviä, joiden olisi voinut olettaa kuuluvan mittaristoon. Esimerkiksi ministeriön julkaisutuotanto jätettiin mittariston ulkopuolelle mitta-ongelmien vuoksi. Tuottavuusindikaattoreiden laskemiseksi pitäisi muun muassa tietää, mikä osa kirjoitustyöstä on tehty ministeriössä ja mikä on ulkopuolisten tekemää. Samoin työryhmätyöskentely jäi pois indikaattoreista. Työryhmätyöskentely ei ole loppusuorite itsessään, ja työryhmien lopputuotteena syntyy niin monia erilaisia suoritteita, että niiden mittaaminen ja painottaminen olisi liian hankalaa. Tuotosten valintaa rajoitti myös se, että valituilla suoritteilla täytyy olla numeromääräinen mittari.

Suoritteiden kustannuspainot kuvaavat niiden osuuksia ministeriön työpanoksesta (henkilötyövuosista). Ministeriössä ei ole käytössä työajanseurantaa. Työajan jakautuminen eri suoritteille arvioitiin subjektiivisesti osastoittain. Työajan käyttöä arvioitiin erikseen avustavalle henkilökunnalle, esittelijätasolle ja johtotasolle. Osastojen tiedot yhdistämällä saatiin arvio työpanoksen jakautumisesta koko ministeriössä. On hyvä huomioda, että näin saatu arvio työajankäytön jakautumisesta on vain suuntaa-antava. Ministeriön mitattavassa toiminnasta suurin työpanos kohdistuu lainsäädännön valmistelulle. Loppusuoriteiltaan erittelemättömään tuotokseen jää vähän yli puolet työpanoksesta. Tämä on ymmärrettävää, koska hallinto- ja ohjaustoiminnot ovat ministeriön ydintehtäviä.

---

<sup>1</sup> Näiden viranomaisten työ ei ole sosiaali- ja terveysministeriön ydintyötä. Nimellisesti ne ovat kuitenkin saman viraston alaisuudessa, minkä vuoksi ne huomioidaan tuottavuusindikaattorien muodostamisessa.

Sosiaali- ja terveysministeriön tuotokset ja panosten jakautuminen tuotoksille vuonna 2007

Tuotoksen nimi	Tuotoksen määrä 2007	Kustannuspaino 2007 (osuus työpanoksesta, %)
Hallituksen esitykset	35	15,2
Asetukset (Valtioneuvosto, Tasavallan presidentti)	42	5,4
Osallistuminen EU-lainsäädäntöön valmisteluun (vuoden aikana valmistelussa olleet lainsäädäntöhankkeet)	17	3,9
Vastaukset kirjallisiin kysymyksiin	175	2,2
Vastaukset (uusiin) kansalaiskirjeisiin	987	2,5
Ministeriön antamat lausunnot	331	3,9
Työehtosopimusten yleissitovuutta koskevat päätökset	13	1,1
Markkina- ja valvontapäätökset	17	0,3
Käynnissä olevat ESR-projektit	40	1,9
Käynnissä olevat TUKE-hankkeet	49	1,9
Käynnissä olevat hankkeet, joissa erillisrahoitusta (htv:t)	19,8	4,2
Lääkkeiden hintalautakunnan toiminta (käsitellyt hakemukset)	2537	3,2
Adoptiolupapäätökset, kpl	405	0,7
Loppusuoritteiltaan erittelemätön tuotos	-	53,8

Vuoden 2007 tiedoissa huomioitiin, että STM rahoitti viidellä miljoonalla eurola hanketta sähköisen potilasarkiston rakentamiseksi kyseisenä vuonna. Tämä menoerä on ongelmallinen, koska se näkyy kustannuksena STM:n tilinpäätöksessä, mutta STM ei saa kirjanpidollista vastinetta panokselleen (ministeriö ei omista arkistojärjestelmää tms.). Näin ollen kyseinen kustannuserä poistettiin kokonaiskustannuksista kauden 2006–2007 tuottavuusindikaattoreita laskettaessa. Vastaavalaisten kustannuserien asema ja vaikutus indikaattoreihin tulee huomioida Valtion tuottavuustilastossa myös tulevina vuosina.

### Ministeriön tuottavuusindikaattorit

Sosiaali- ja terveysministeriölle laskettiin tuottavuusindikaattorit takautuvasti vuodesta 2003 lähtien. Mitattavista suoritteista suurimman ryhmän, lainsäädäntösuoritteiden, määrä vaihtelee hallituskauden mukaan. Hallitus vaihtui vuonna 2007, ja tämä näkyi laskuna lainsäädäntösuoritteiden määrässä. Sama ilmiö nähdään myös vuoden 2003 luvuissa. Vastaavasti tuotosmäärä nousi vuonna 2004. Tämä tuotoksen kausittainen vaihtelu näkyy yhtä lailla tuottavuusindekseissä.

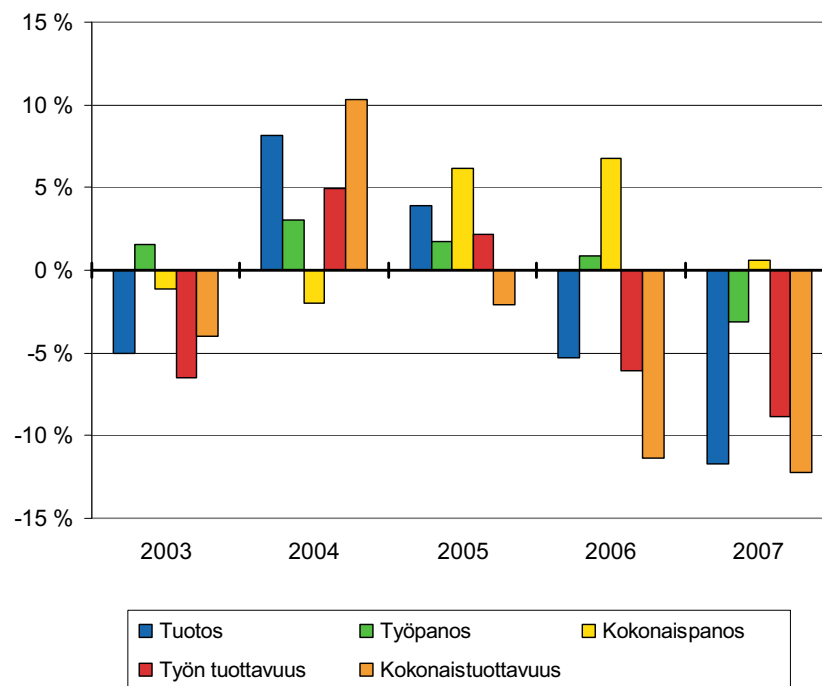
Vuonna 2006 Suomen EU-puheenjohtajuuskausi lisäsi ministeriön panoskäyttöä ilman, että se olisi näkynyt mitattavien tuotosten määrässä. Tämä vaikuttaa osaltaan tuottavuuden laskuun kyseisenä vuonna.

Tulevina vuosina tuottavuusindekseihin tulee vaikuttamaan valtion tuottavuusohjelma, joka vähentää työpanoksen määrää.

Vuosien 2002–2006 indeksien laskentaa rajoittaa se, että kyseisiltä vuosilta ei ole tietoa työajan jakautumisesta suoritteille. Näille vuosille on oletettu, että kukin yksittäinen suorite vaati yhtä monta henkilötyövuotta kuin vuonna 2007. Tällä ei pitäisi kuitenkaan olla suurta vaikutusta tuloksiin.

Valtion tuottavuustilastossa kokonaispanos kuvaa viraston toiminnan kirjanpidon mukaisten kokonaiskulojen reaalihintaista muutosta. Sosiaali- ja terveysministeriön kohdalla tulee huomioida, että tähän erään sisältyy huomattavan paljon kustannuksia, joilla ei rahoiteta ministeriön varsinaista virkamiestyötä. Vuonna 2007 ministeriön toimintamenot (palkat, tarvikehankinnat, vuokrat jne.) olivat 34 miljoonaa euroa, kun taas toiminnan kokonaismenot olivat 72 miljoonaa euroa. Kustannusten toisessa osassa on esimerkiksi kansainvälisten järjestöjen jäsenmaksuja. Näissä kuluissa mahdollisesti tapahtuvat muutokset näkyvät enintään välillisesti ministeriön seurattavissa tuotoksissa. Jatkossa on hyvä selvittää kyseisissä kustannuksissa tapahtuvat vuosittaiset muutokset, ja mahdollisesti jättää poikkeavat menoterät pois laskelmista. Kuten yllä mainittiin, näin tehtiin vuonna 2007 sähköisen potilasarkiston kehityskustannuksille, jotka olivat luonteeltaan annettu avustus eivätkä oman toiminnan kuluja.

Kuvio. Sosiaali- ja terveystieteiden tuottavuusindikaattorit vuosille 2003–2007. Muutos suhteessa edelliseen vuoteen, prosenttia.



Tuotosten valinnassa sekä työajankäytön mittaamisessa olevien ongelmien takia ministeriön tuottavuusindikaattoreita pitää tulkita varoen. Tästä huolimatta hankkeen tuloksia voidaan hyödyntää toiminnan suunnittelussa. Indikaattorien perusteella voidaan keskustella, mitkä muutokset ministeriön toiminnassa tai toimintaympäristössä selittävät indikaattoreiden muutoksia. Näin muodostuu tarkempi kuva siitä, miten ministeriön tuottavuus on kehittynyt.

Jatkossa ministeriön suoritemittariston kohdalla tulee miettiä, miten sen saisi kuvaamaan ministeriön toimintaa tarkemmin. Yksi mahdollisuus olisi hyödyntää tuotosten laatupainotusta. Myös panosten jakautumisesta suoritteille tarvittaisiin tarkempaa tietoa. Tuottavuusmittausta voidaan kehittää myös ministeriön omaan käyttöön niillä toiminta-alueilla (kuten hallinto, tulosohjaus tai kiinteistöhuolto), jotka eivät sisälly Valtion tuottavuustilaston piiriin.

### 3.2.2. Lääkelaitos

Lääkelaitoksen toiminta-ajatuksena on edistää väestön terveyttä ja turvallisuutta valvomalla lääkkeitä, terveydenhuollon laitteita ja tarvikkeita sekä verivalmisteita.

Lääkelaitos varmistaa, että Suomessa markkinoilla olevat lääkevalmisteet ovat käyttäjilleen tehokkaita, turvallisia ja laadukkaita ja että niiden jakelu toimii asianmukaisesti. Valvontaa suoritetaan sekä ennakkovalvonnan (myyntilupamenettelyt, lupamenettelyt, ilmoitukset) että jälkivalvonnan keinoin (haittavaikutukset, vaaratilanneilmoitukset, tarkastukset). Suurinta osaa valvontatoimista tehdään sekä kansallisesti että EU:n kanssa yhteistyössä.

#### Lääkelaitos ja Tuomi-hanke

Lääkelaitos tuli mukaan STM:n tuottavuusmittaushankkeeseen kesällä 2007. Ajoi-tus osui Lääkelaitoksen kannalta hyvin, koska Lääkelaitoksella oli alettu kerätä tie-toa työajan kohdentumisesta eri toimintoihin vuoden 2006 alusta. Lisäksi myöhem-min saatiin käyttöön kustannuslaskentajärjestelmä, missä työaika, suoritemäärät ja kustannukset kohtaavat toisensa.

Lääkelaitoksen taloushallinnon ja hallinnon kehittämisen työntekijöiden ja Tilasto-keskuksen konsulttien yhteisessä kokouksessa lokakuussa 2007 voitiin todeta, et-tä käytettävissä on kaikki tarvittavat lähtötiedot tavoiteltujen tuottavuusindeksien tuottamiseksi.

Kustannuslaskentajärjestelmän Taloudellisuusraportti yhdessä Tilastokeskuksen tarjoaman tuottavuuslaskentamallin kanssa mahdollisti Tilastokeskuksen tiedonke-ruuilmoituksen täyttämisen määräaikaan 31.3.2008 mennessä. Valtion tuottavuus-tilastoon 2008 saatiin mukaan Lääkelaitoksen tuottavuutta kuvaavat luvut.

#### Lääkelaitoksen suoritteet

Lääkelaitoksen suoritteita ovat lääkevalmisteiden myyntilupiin liittyvät lupahake-mukset, haittavaikutusseuranta, laboratoriotutkimukset, kliinisten lääketutkimus-ten valvonta, lääkevalmisteiden turvallisuuskatsaukset, lääkealan elinkeinonhar-joittajien lupahakemukset ja tarkastustoiminta sekä terveydenhuollon laitteiden ja tarvikkeiden vastaavat suoritteet.



Lääkelaitoksen eri osastojen ja toimintojen suoritemäärät kerätään ja kirjataan eri tavoin. Osa suoritemääristä saadaan suoraan tietojärjestelmästä, mutta on suoritteita, joiden seuranta ja kirjaaminen tehdään tapahtumakohtaisesti ja manuaalisesti.

Työajanseurannan kautta kertynyt tieto työajan kohdentumisesta loppusuoritteita kuvaaville seurantakohteille määrää kustannusten painokertoimet. Lääkelaitokselle on valittu loppusuoritteisiin perustuvia suoritemittareita yli 70. Ne kattavat hyvin laitoksen toiminnan. Kokonaiskuvan saamiseksi täytyy kuitenkin tehdä ryhmitteilyä. Alla on taulukko, jossa tuotosten kustannuspainot on ryhmitetty kokonaisuudeksi osastoittain.

#### Lääkelaitoksen tuotokset – osastokohtainen yhteenveto

Tuotoksen nimi	Kustannuspaino 2007 (% kustannuksista)
Hajautettu myyntilupamenettely	5,7
Kansallinen myyntilupamenettely	18,2
Keskitetty myyntilupamenettely	7,5
Tunnustamismenettely	14,6
Rinnakkaistuonti	2,0
<b>Myyntilupaosasto yhteensä</b>	<b>48,1</b>
Laboratoriotoiminta	11,3
Kliiniset lääketutkimukset	2,8
Lupa- ja tarkastustoiminta	8,8
<b>Valvontaosasto yhteensä</b>	<b>22,9</b>
<b>Lääketurvaosasto yhteensä</b>	<b>4,9</b>
<b>Terveystieteiden laitteen ja tarvikkeiden osasto yhteensä</b>	<b>1,8</b>
<b>Loppusuoritteet yhteensä</b>	<b>78</b>
<b>Loppusuoritteiltaan erittelemätön tuotos</b>	<b>22</b>
<b>Lääkelaitos yhteensä</b>	<b>100</b>

Toimintavuonna 2007 myyntilupaosaston suoritemäärät kasvoivat. Hyvin käynnistynyt ruuhkanpurkuoperaatio (JoPo – projekti, Jonot Pois) näkyi selvästi osaston loppusuoritteiden määrän kasvuna edelliseen vuoteen verrattuna (15 071 vs. 20 880). Osaston kokonaiskustannusosuus ei kasvanut samassa suhteessa (46,1 % vs. 48,1 %).

### Yhteenveto

Lääkelaitoksen Tuomi-hankkeen lopputuloksena saatiin taulukko indikaattoreista, joiden perusteella laitoksen kokonaistuottavuus oli kasvanut. Tulos on esitelty henkilökunnalla.

Lääkelaitoksen tuottavuusindikaattorit kaudelle 2006–2007. Muutos edelliseen vuoteen (2006 = 100).

Indikaattori	2006-2007
Tuotos	122,38
Työpanos	109,19
Kokonaispanos	108,39
Työn tuottavuus	112,07
Kokonaistuottavuus	112,90

Lääkelaitokselle Tuomi-hankkeeseen osallistuminen oli osoitus siitä, miten toimintaa kuvaavien mittareiden ja niiden tuloksena saatavien indikaattoreiden kautta toiminnanohjausta voidaan parantaa. Samalla kävi ilmeiseksi, että mittaaminen ja mittareiden kautta toiminnan kehittäminen on vahvasti sidoksissa lähtötietojen luotettavuuteen.

Keväällä 2008 Lääkelaitoksessa kiinnitettiin erityistä huomiota työajanseurannan tärkeyteen ja parannettiin työaikakertymän seurantaa. Esimiesten roolia työaikatiedon laadun takaajina korostettiin.

Lääkelaitoksen työajanseurannasta saatujen kokemusten perusteella työajan seuranta-kohteissa on tunnistettu kehittämistarpeita. Hyvän esimiestyön ja toiminnan kehittämisen tukena tarvittavan tiedon ja kerättävän tiedon yksityiskohtaisuuden suhteen on löydettävä paremmin toimiva malli. Yksityiskohtia tarvitaan, mutta mielekkäiden tarkastelutasojen ja –kokonaisuuksien tunnistaminen vaatii vielä työtä.

### Tulevaisuusnäkymät

STM on käynnistänyt hankkeen, jonka päämäärä on uuden lääkealan keskuksen perustaminen. Keskukseen on tarkoitus siirtää lääkkeisiin liittyviä toimintoja muista hallinnonalan virastoista, ja toisaalta joitain erilaisiin elinkeinonharjoittajien lupiin liittyviä toimintoja on kaavailtu siirrettäväksi muihin organisaatioihin. Myös uuden

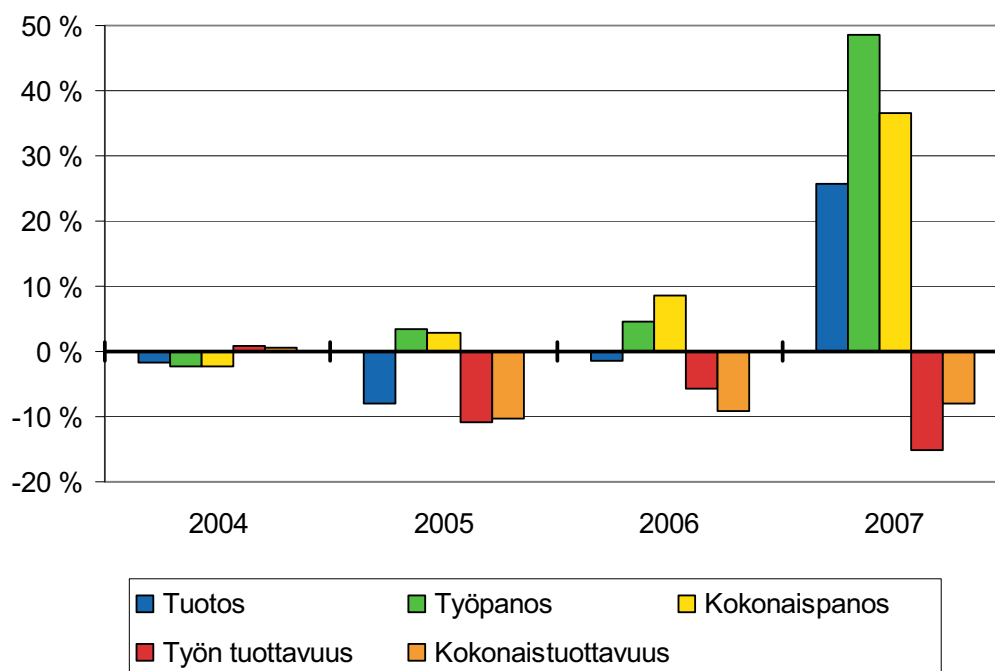
keskuksen alueellistamista Ouluun tai Kuopioon selvitetään. Osa suoritemittareista tulee muuttumaan.

Nyt suunnitteilla oleva uusi organisaatio perustuu suurelta osin nykyisen Lääkelaitoksen toimintojen uudelleenjärjestelyyn ja Lääkelaitoksen tietojärjestelmiin. Tämän perusteella voidaan odottaa, että tuottavuuslaskennan perustana toimineet lähtötiedot ovat myös uuden organisaation käytettävissä. Alueellistaminen vaikuttaisi kuitenkin niin, että Lääkelaitoksen tuottavuusmittauksen toteuttaminen jäisi uuteen virastoon palkattavan henkilökunnan perehtyneisyyden varaan.

### 3.2.3. Sosiaaliturvan muutoksenhakulautakunta

Sosiaaliturvan muutoksenhakulautakunnan tehtävänä on ottaa kantaa valituksiin, jotka koskevat Kansaneläkelaitoksen ja työpaikkakassojen antamia päätöksiä. Täten tuottavuustilaston ainoaksi seurattavaksi tuotokseksi on valittu käsiteltyjen valitusten määrä. Tuottavuusindeksejä laskettaessa on oletettu, että päätösten laatu (esimerkiksi valituksen käsittelyn vaativuus) ei vaihtele vuosittain.

Kuvio. Sosiaaliturvan muutoksenhakulautakunnan tuottavuusindikaattorien muutokset verrattuna edelliseen vuoteen, prosentteja.



Tuottavuusindikaattorit saatiin laskettua vuodesta 2004 alkaen. Toimeentuloturvan muutoksenhakujärjestelmää uudistettiin vuoden 2007 alusta lukien siten, että Kansaneläkelaitoksen yhteydessä toimineet alueelliset sosiaalivakuutuslautakunnat lakkautettiin ja tehtävät siirrettiin tarkastuslautakuntaan. Tarkastuslautakunnan nimi muuttui uudistuksessa Sosiaaliturvan muutoksenhakulautakunnaksi. Uudesta sosiaaliturvan muutoksenhakulautakunnasta tuli ensimmäinen muutoksenhakuaste valtaosassa Kansaneläkelaitoksen tekemistä päätöksistä. Lautakunnan henkilöstöä lisättiin 15 henkilöllä. Tämä näkyy sekä tuotoksen että panosten huomattavana nousuna vuonna 2007.

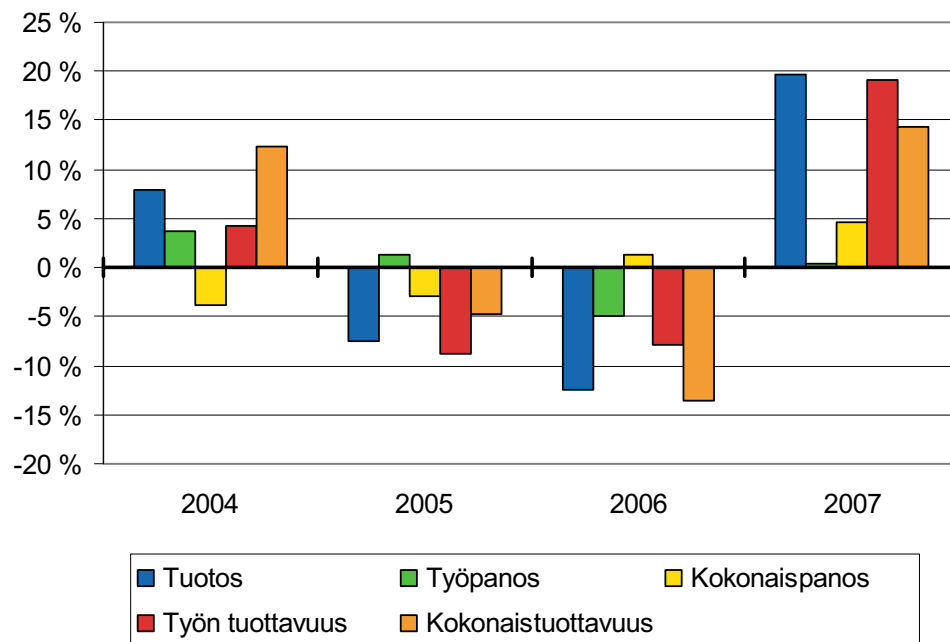
Vuoden 2008 elokuussa lautakuntaan lisättiin ruuhkan purkuun 10 määräaikaista virkasuhdetta ja vastaavasti tähän tarkoitukseen varat. Tämä tulee näkymään vuoden 2008 tuottavuusindikaattoreissa.

#### 3.2.4. Työttömyysturvan muutoksenhakulautakunta

Työttömyysturvan muutoksenhakulautakunta toimii ensimmäisenä muutoksenhakuasteena valitettaessa työttömyyskassan, Kansaneläkelaitoksen toimiston, Koulutusrahaston tai työvoima- ja elinkeinokeskuksen antamasta päätöksestä, joka koskee työttömyysetuuksia, työttömyyskassan jäsenyyttä, työvoimapolitiittisen aikuiskoulutustuen opintososiaalisia etuuksia, aikuiskoulutustukea, ammattitutkintostipendiä, vuorottelukorvausta tai palkkaturvaa.

Virastolla on vain yksi suoritemittari, joka on käsiteltyjen valitusten määrä. Tuottavuusindeksejä laskettaessa ei ole oletettu, että eri päätöksissä on eroja vaativuudessa tai päätöstyyppien vaativuusrakenne vaihtelisi vuosittain.

Kuvio. Työttömyysturvan muutoksenhakulautakunnan tuottavuusindikaattorien muutokset verrattuna edelliseen vuoteen, prosentteja.



Tuottavuusindikaattorit saatiin laskettua aiemmillekin vuosille alkaen vuodesta 2004. Tuottavuusindeksien muutokset riippuvat pitkälti käsiteltyjen valitusten määrän vaihteluista, kun työpanos ja kokonaispanos eivät ole liiemmin muuttuneet.

### 3.2.5. Säteilyturvakeskus

Säteilyturvakeskuksella (STUK) on kolme toiminta-aluetta. Se on valvova viranomaisen koskien ydinvoiman käyttöä, ydinjätteitä ja -materiaaleja sekä säteilyn käyttöä. Tutkimuslaitoksena Säteilyturvakeskus tarkastelee säteilyä ympäristössä, säteilyn terveysvaikutuksia, radonin torjuntaa, säteilyturvallisuutta terveydenhuollossa sekä säteilyn havaitsemista ja annosmittausta. Lisäksi se toimii asiantuntijalaitoksena, jonka osaamisalueita ovat valmius säteilyonnettomuuksien varalle, säteilytyöntekijöiden koulutus, kansalaisten ja muiden viranomaisten informointi ja neuvonta sekä asiantuntijapalvelut ja säteilyn mitauspalvelut.

Säteilyturvakeskukselle ei olla vielä valittu määrällisesti mitattavia tuotoksia, joita voitaisiin seurata Valtion tuottavuustilastossa. Tiedossa on kuitenkin se, miten kokonaispanos jakautuu Säteilyturvakeskuksen eri tulosalueille. Tulosalueita ovat ydinturvallisuusvalvonta, säteilyn käytön valvonta, valmiustoiminta, tutkimus, palvelut, viestintä ja ympäristön säteilyvalvonta. Täysin maksullinen tulosalue STUKissa on palvelutoiminta. Ydinturvallisuus- sekä säteilyn käytön valvonnan tulosalueilla on myös maksutonta, budjettirahoitteista toimintaa.

Säteilyturvakeskuksessa on käytössä työaikaseuranta, jolloin hallinto-, tuki-, loma- ja poissaolokustannukset saadaan vyörytettyä substanssitulosalueille. Näin ollen tulosalueille jaetut kokonaiskustannukset sisältävät sekä suorat, välittömät menot että vyörytetyt, välilliset kustannukset. Tämä on huomattava etu, kun Säteilyturvakeskuksen tuottavuusmittausta jatkossa kehitetään. Tärkein kehitystavoite on valita ne suoritemittarit, jotka kuvaavat Säteilyturvakeskuksen toimintaa ja joiden määrän kehitystä Valtion tuottavuustilastossa voidaan seurata.

Säteilyturvakeskuksen kustannusten jakautuminen

Tuotoksen nimi	Kustannuspaino 2007 (%)
<i>Budjettitoiminta</i>	
Säteilyn käytön valvonta (maksuton)	4,0
Tutkimus	23,4
Valmiustoiminta	4,6
Viestintä, viranomaisilmoitukset	3,0
Ympäristön säteilyvalvonta	3,2
Ydinturvallisuusvalvonta (maksuton)	4,2
<i>Maksullinen toiminta</i>	
Palvelut	13,1
Säteilyn käytön valvonta (maksullinen)	5,9
Ydinturvallisuusvalvonta (maksullinen)	38,7

### 3.2.6. Työsuojelupiirit

Työsuojelupiirien tehtävänä on luoda edellytyksiä turvallisille, terveellisille ja työkykyä edistävälle työoloille valvomalla työsuojelusäädösten noudattamista ja tuemalla työpaikkojen omaa työsuojelua toimien yhteistyössä työelämän osapuolten ja asiantuntijoiden kanssa. Työsuojelupiirit tekevät tarkastuksia viranomaisaloitteisesti sekä työnantajien ja työntekijöiden pyynnöstä. Työsuojelupiirejä on kahdeksan.

Työsuojelupiirien toiminnan vaikuttavuutta on parannettu suuntaamalla sitä kohteisiin ja tehtäviin, joissa käytettävissä olevilla resursseilla ja keinoilla saadaan aikaan paras tulos työolojen paranemisessa. Viranomaisaloitteisten tarkastusten osuutta on lisätty.

Tuottavuutta on aiemmin työsuojelupiireissä mitattu systemaattisesti melko vähän. Tuottavuuden mittaamisen raportointi on aloitettu vuoden 2007 toimintakertomusten yhteydessä. Ehdotukset mitattaviksi tuotoksiksi valmisteltiin STM:n asettamassa työsuojelupiirien tuottavuustyöryhmässä. Työsuojelupiirien tuottavuustyöryhmä asetettiin TUOMI-hankkeesta riippumatta, mutta myös valtion tuottavuustilastoon ehdotetut suoritemittarit valmisteltiin kyseisessä ryhmässä.

#### Työsuojelupiirien tuotokset

STM:n ja työsuojelupiirien välisissä tulossopimuksissa on sovittu, että työsuojelupiirien tulee käyttää vähintään 60 prosenttia resursseistaan viranomaisaloitteiseen toimintaan. Asiakasaloitteiseen toimintaan voidaan käyttää enintään 20 prosenttia resursseista, samoin hallinto- ja tukitehtäviin.

Työsuojelupiirien suurin tuotosryhmä on työpaikkatarkastukset, joihin käytetään yli 66 prosenttia kaikista resursseista. Näistä tarkastuksista noin 60 prosenttia on viranomaisaloitteisia. Neuvontatyypiseen toimintaan käytetään noin 13 prosenttia resursseista. Lupahallintotehtäviin käytetään vain noin yksi prosentti resursseista, joskin määrä vaihtelee hieman piireittäin.

Piirit seuraavat eri tavoin resurssien käyttöä. Kaikissa piireissä on työajan seurantajärjestelmä, mutta sen muoto vaihtelee. sosiaali- ja terveysministeriö edellyttää, että piirien on seurattava työajan käyttöä luotettavasti.

## Työsuojelupiirien mitattavat tuotokset

Tuotoksen nimi	Kustannuspaino 2007 (osuus kustannuksista, %)
Viranomaisaloitteinen valvonta, Työpaikkatarkastus, (tarkastukset yhteensä, kpl)	59,9
Viranomaisaloitteinen valvonta, Muu viranomaisaloitteinen valvonta (toimenpiteet yhteensä, kpl)	5,7
Asiakasaloitteinen valvonta, Työpaikkatarkastus, (tarkastukset yhteensä, kpl)	6,5
Asiakasaloitteinen toiminta, Muu asiakasaloitteinen valvonta ja neuvonta (toimenpiteet yhteensä, kpl)	13,2
Ulkoinen viestintä ja yhteistyö, Viestintä, tiedotus, sidosryhmäyhteistyö (toimenpiteet yhteensä, kpl)	1,4
Asiakasaloitteinen valvonta, Lupa (käsiteltyt, kpl)	1,1
Hallinto ym. sisäiset palvelut, jakamaton	10,8
Loppusuoritteiltaan erittelemätön tuotos	1,6

Työsuojelupiirien toiminta on pitkään ollut melko vakiintunutta, joskin piireille on tullut viime vuosina uusia tehtäväalueita, kuten ulkomaisen työvoiman sekä tilaajavastuulain valvonta. Näiden tehtävien hoitoon on saatu lisää resursseja.

Alku-hankkeen yhteydessä on odotettavissa muutoksia, jotka tulevat vaikuttamaan työsuojelupiirien rakenteeseen ja resursseihin merkittävästi. Työsuojelupiirien viranomaistehtävien odotetaan kuitenkin säilyvän ennallaan.

### Hankkeen tulokset, tulevia muutoksia

Vuosien 2006–2007 tuottavuuslukuja tulkittaessa on otettava huomioon, että tuottavuuden mittaaminen tehtiin silloin ensimmäistä kertaa työsuojelupiireissä. Koska kaikkien tuotosryhmien osalta ei ollut valmista mittaamistapaa, on osa tuloksista saatu arvioimalla. Lisäksi eri työsuojelupiireissä on tulkittu eri tuotosryhmiin luettavia asioita eri tavoin, joka hieman vaikuttaa lopputulokseen.



Työsuojelupiirien tuottavuusindikaattorit kaudelle 2006–2007. Muutos edelliseen vuoteen

Indikaattori	2006-2007
Tuotos	105,1
Työpanos	101,0
Kokonaispanos	101,7
Työn tuottavuus	104,0
Kokonaistuottavuus	103,3

Työsuojelupiirien raportointijärjestelmään on lähivuosina tulossa muutoksia monen eri tekijän vaikutuksesta, joista merkittävimmät ovat Alku-hanke ja Valtimo-hanke (uuden valvontatietojärjestelmän kehittäminen) sekä Netra-raportointijärjestelmän käyttöönotto.

Työsuojelupiirien tuottavuutta seurataan vuonna 2008 käyttäen samoja tuotosryhmiä kuin vuonna 2007. Jotta tulokset olisivat enemmän yhteismitallisia, on ohjeistusta tarkoitus parantaa.

### 3.2.7. Valtion koulukodit

Valtion koulukotien tehtävänä on lastensuojelulain mukainen avo-, sijais- ja jälkihuolto, johon kuuluu myös peruskouluopetus ja ammatillinen koulutus tai sen tukeminen. Koulukodit voivat lisäksi järjestää mielenterveyslaissa tarkoitettuja mielenterveyspalveluja lukuun ottamatta tahdosta riippumatonta hoitoa.

Valtion koulukotien osalta Valtion tuottavuustilaston kyselyyn on vastattu nykyisillä tiedoilla vuodesta 2005 alkaen. Koulukotien toiminnan tarkoitus ja tuotokset ovat suhteellisen selvästi rajattuja, mikä on helpottanut suoritemittareiden valintaa. Tuottavuusmittaukseen valitut tuotokset kuvaavat koulukotien ydintoimintaa, eli hoitosuoritteita ja koulupaikkoja. Hallintokulut ja vastaavat menoerät on vyörytetty seurattaville tuotoksille, jotka näin ollen kattavat 100 prosenttia kustannuksista tuottavuusindeksejä laskettaessa.

## Valtion koulukotien mitattavat tuotokset

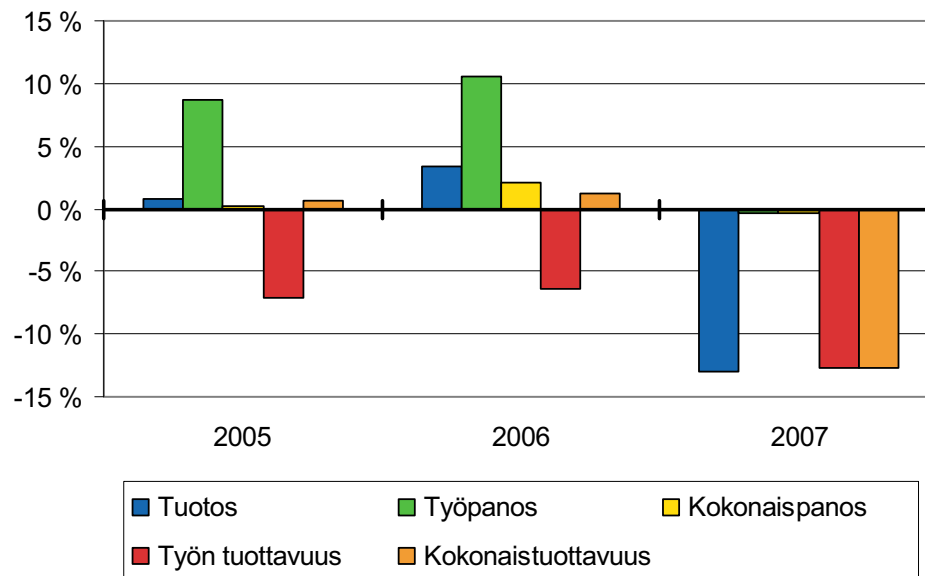
Tuotoksen nimi	Kustannuspaino 2007 (osuus kustannuksista, %)
Hoitovuorokaudet	56
Jälkihoitopäivät	7
Koulupaikat	27
Kriisihoitovuorokaudet	10

## Tuottavuusindikaattorit ja tulevaisuuden näkymiä

Valtion koulukodit ovat vastanneet valtion tuottavuustilastoon vuodesta 2005 lähtien. Koulukotien tuloksellisuuden arviointiin vuonna 2007 on vaikuttanut eniten niin sanotut erityisen huolenpidon (EHO) osastot, jotka toimivat kyseisenä vuonna alikapasiteetilla. Koulukodit eivät saaneet EHO-osastoilleen riittävää lapsimäärää sijoitusprosessin hidastumisen johdosta. Lasten sijoitusprosessit hidastuivat lain-säädännöllistä syistä juuri vuonna 2007. EHO-osastoista syntyi kuitenkin kustannuksia (palkat, tilat ym). Vuonna 2008 asian ei pitäisi enää vaikuttaa samalla tavoin. Koulukotien toiminnan taloudelliseen arviointiin on vaikuttanut valtion uusi palkkausjärjestelmä ja sen aikaistaminen.

Koulukodeilla on voimassaoleva strategia. Strategian pohjalta pyritään asettamaan tavoitteet (mittarit). Tähän liittyvä koulutustilaisuus on marraskuussa 2008. Tulevaisuudessa tavoitteena on käydä läpi koulukotien tuotteet (tuotteistaminen) ja asettaa tuotekohtaiset tavoitteet. Tuottavuusmittausta voitaisiin jatkossa kehittää, jos hoitopäivien määriä saadaan painotettua hoitopäivien laadulla. Tietojärjestelmien osalta saadaan periaatteessa riittävällä tarkkuudella tietoa, mutta tietojärjestelmiäkin pyritään kehittämään suunnittelun ja seurannan osalta.

Kuvio. Koulukotien tuottavuusindikaattorit kausille 2005, 2006 ja 2007. Muutos suhteessa edelliseen vuoteen, prosenttia.



Tulevaisuudessa etenkin peruskoulun jälkeisen ajan tuotteistaminen tuo mielenkiintoisia haasteita koulukotien toiminnalle. Toisaalta perhekotien toimintaympäristön muutokset muovaavat omalta osaltaan koulukotien tulevaa toimintaympäristöä. Mikäli valtio leikkaa koulukotien bruttobudjetoitua toimintamenomäärärahaa, se vaikeuttaa merkittäväällä tavalla koulukotien toiminnan kehittämistä.

### 3.2.8. Valtion mielisairaalat

Valtion mielisairaaloiden tehtävänä on tuottaa valtakunnallisia oikeuspsykiatrian erikoisalan hoito- ja tutkimuspalveluja. Valtion mielisairaaloissa suoritetaan mielentilatutkimuksia, hoidetaan mielentilansa vuoksi rangaistukseen tuomitsematta jätettyjä henkilöitä ja muita mielenterveyden häiriöitä potevia, joiden hoitaminen on erityisen vaarallista tai vaikeaa. Niuvanniemen sairaalan alaikäisten potilaiden hoitoyksikössä hoidetaan vaarallisia ja vaikeahoitoisia alle 18-vuotiaita potilaita sekä suoritetaan alaikäisten mielentilatutkimuksia ja hoidetaan alaikäisiä mielentilan vuoksi rangaistukseen tuomitsematta jätettyjä.

Valtion mielisairaalat huolehtivat oikeuspsykiatrian perus-, jatko- ja täydennyskoulutuksesta sekä terveystieteellisestä tutkimuksesta. Niuvanniemen sairaala toimii Kuopion yliopiston oikeuspsykiatrian klinikkana, jonka tehtävänä on vastata alan yliopistollisesta koulutuksesta ja tutkimuksesta.

### Seurattavat tuotokset

Valtion mielisairaaloiden osalta Valtion tuottavuustilaston kyselyyn on vastattu nykyisillä tiedoilla vuodesta 2006 alkaen. Mielisairaaloiden toiminnan tarkoitus ja tuotokset ovat suhteellisen selvästi rajattuja, mikä on helpottanut suoritemittareiden valintaa. Hallintokulut ja vastaavat menoerät on vyörytetty tuottavuusmittaukseen valituille suoritteille, joten seurattavat tuotokset kattavat laskennallisesti 100 prosenttia mielisairaaloiden kustannuksista. Lähes kaikki (95 %) mielisairaaloiden panokset käytetään aikuisosastojen hoitopäiviin.

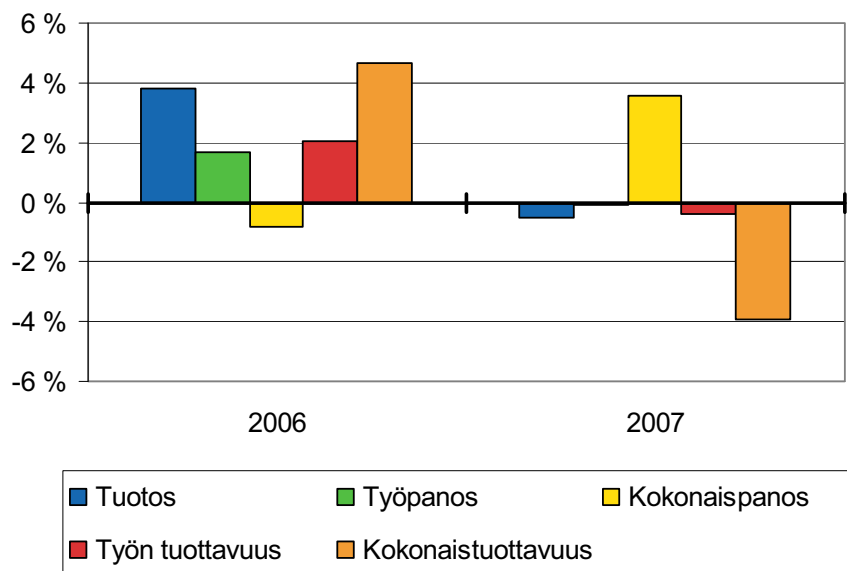
Valtion mielisairaaloiden mitattavat tuotokset

Tuotoksen nimi	Kustannuspaino 2007 (osuus kustannuksista, %)
Aikuisosastot, hoitopäivät	95
Aikuisosastot, mielentilatutkimuspäivät	2
Nuoriso-osasto, hoitopäivät	3
Nuoriso-osasto, mielentilatutkimuspäivät	0

### Tuottavuusindikaattorit ja tulevaisuuden näkymiä

Valtion mielisairaaloiden osalta on vastattu Tilastokeskuksen tuottavuuskyselyyn vuodesta 2006 alkaen. Sairaalat joutuvat tasapainoilemaan rajallisen kapasiteetin ja sairauspoissaolojen suuren määrän kanssa. Tämä tarkoittaa sitä, että sisäänotettujen potilaiden hoitoon tarvitaan oikea miehitys sairauspoissaolojen ajaksikin. Toisaalta toimitilat asettavat omat rajoitukset suoritemäärien nostamiseen. Sairaaloiden toiminnan taloudelliseen arviointiin vaikuttaa valtion uusi palkkausjärjestelmä ja sen aikaistaminen.

Kuvio. Mielisairaaloiden tuottavuusindikaattorit kausille 2005–2006 ja 2006–2007. Muutos suhteessa edelliseen vuoteen, prosenttia



Valtion mielisairaaloista toisella on voimassaoleva ja päivitetty strategia, jonka pohjalta pyritään asettamaan tavoitteet (mittarit). Tähän liittyvä koulutustilaisuus järjestetään marraskuussa 2008. Tulevaisuudessa tavoitteena on myös käydä läpi sairaaloiden tuotteet (tuotteistaminen) ja asettaa tuotekohtaiset tavoitteet. Pyrkimyksenä on myös lajitella hoitopäivien määriä laaturyhmiin, mikä tukisi tuottavuusmittauksen kehittämistä. Tietojärjestelmien osalta saadaan periaatteessa riittävällä tarkkuudella tietoa, mutta tietojärjestelmiäkin pyritään kehittämään suunnittelun ja seurannan osalta.

Toisella sairaaloista on uusien tilojen rakentaminen käynnissä. Sairaaloiden tulevaa toimintaympäristöä tulee muuttamaan kenties hyvinkin merkittävästi niin sanottu velvoitteinen avohuolto, joka saattaa realisoitua esimerkiksi poliklinikka-tyyppisenä toimintana pääkaupunkiseudulla. Mikäli valtio leikkaa sairaaloiden bruttobudjetoitua toimintamäärärahaa, se vaikuttaa osaltaan sairaaloiden toiminnan kehittämiseen.

## Valtion tuottavuustilaston tuotos- ja panosindeksien laskenta

Tilastokeskuksen Valtion tuottavuustilastossa lasketaan indeksit työn tuottavuudelle ja kokonaistuottavuudelle. Näiden muodostamista varten määritellään tuotos- ja panosindeksit, joiden laskukaavat esitetään alla.

Indeksikaavan taustalla on teoreettisen tuotantofunktion perusteella johdettu tuottavuuden muutosaste jatkuvan ajan tapauksessa, joka perustuu Divisia-indeksiin. Indeksia kuitenkin joudutaan approksimoimaan epäjatkuvalle (Divisia-) Törnqvist -indeksillä, jota pidetään parhaana tähän tarkoitukseen käytettynä ns. ideaalisena indeksinä. Käytännössä laskentakaava tuottaa muita indeksikaavoja tarkemman prosenttimuutoksen kahden tarkasteluvuoden välillä.

Tuotos- ja panosindikaattoreista muodostettava Divisia-Törnqvist -indeksi tuotokselle ja panokselle on:

$$\frac{Q_t}{Q_{t-1}} = \exp\left(\sum_{i=1}^n \bar{w}_{i,t} \ln \frac{q_{i,t}}{q_{i,t-1}}\right), \text{ missä}$$

$$\frac{Q_t}{Q_{t-1}} = \text{tuotos(panos)määrien suhde ajankohtana } t \text{ (edellinen vuosi } t-1)$$

$n$  = tuotosten (panosten) lukumäärä

$$\ln \frac{q_{i,t}}{q_{i,t-1}} = \text{luonnollinen logaritmi tuotoksen (panoksen) } i \text{ määrien suhteesta vuosien } t \text{ ja } t-1$$

1

$\bar{w}_{i,t}$  = tuotoksen (panoksen)  $i$  painokerroin kahden peräkkäisen vuoden keskiarvona

$$\bar{w}_{i,t} = \frac{w_{i,t} + w_{i,t-1}}{2}, \left(\sum_{i=1}^n \bar{w}_{i,t} = 1\right).$$

Indeksikaavaa käytetään sekä tilastoyksikön ilmoittamien tuotostietojen yhdistämiseen yksikön tuotosindeksiksi että tilastoyksiköiden tuotos- ja panostietojen yhdistämiseen hallinnonalan ja valtion kokonaisindekseiksi. Painoina käytetään yksiköiden ilmoittamia toiminnan kulu- ja työpanostietoja.

- 2008:1 Yhteenveto työterveyshuollon erikoislääkärikoulutuksen rahoitusta koskevan lain vaikutuksista. (Vain verkossa) ISBN 978-952-00-2510-6 (PDF)
- 2 Pandemic Influenza Preparedness. Joint Self-Assessment Report. (Vain verkossa) ISBN 978-952-00-2516-8 (PDF)
- 3 Terveydenhuollon työsuojelun valvontahankkeen loppuraportti. ISBN 978-952-00-2517-5 (nid.) ISBN 978-952-00-2518-2 (PDF)
- 4 Miten potilasturvallisuutta edistetään? Kysely terveydenhuollon toimintayksiköille ja vanhainkoteille. (Vain verkossa) ISBN 978-952-00-2519-9 (PDF)
- 5 Kansallisen terveydenhuollon hankkeen seurantarayhmän loppuraportti. Vuosien 2002-2007 toiminta. (Moniste) ISBN 978-952-00-2531-1 (nid.) ISBN 978-952-00-2532-8 (PDF)
- 6 Sosiaalialan kehittämishanke 2003-2007. Loppuraportti. Salme Kallinen-Kräkin (toim.). ISBN 978-952-00-2535-9 (nid.) ISBN 978-952-00-2536-6 (PDF)
- 7 Mikko Wennberg, Olli Oosi, Kaisa Alavuotunki, Sirpa Juutinen, Henrik Pekkala. Sosiaalialan kehittämishankkeen tavoitteiden saavuttamisen arviointi. Sosiaalialan kehittämishankkeen loppuarviointi. Osaraportti 2. ISBN 978-952-00-2537-3 (nid.) ISBN 978-952-00-2538-0 (PDF)
- 8 Sluttrapport. Tillsynsprojekt för arbetarskyddet inom hälsovården. ISBN 978-952-00-2539-7 (nid.) ISBN 978-952-00-2540-3 (PDF)
- 9 Työurat pitenevät. Veto-ohjelman indikaattorit II. ISBN 978-952-00-2541-0 (nid.) ISBN 978-952-00-2542-7 (PDF)
- 10 Teoriasta toimivaksi käytännöksi. Mini-intervention jalkauttaminen terveystieteisiin ja työterveyshuoltoon. Kaija-Liisa Seppä (toim.). ISBN 978-952-00-2543-4 (nid.) ISBN 978-952-00-2544-1 (PDF)
- 11 Sosiaali- ja terveysministeriön toimintasuunnitelma vuodelle 2008. (Vain verkossa) ISBN 978-952-00-2545-8 (PDF)
- 12 Perhekeskustoiminnan kehittäminen. Perhe-hankkeen loppuraportti. ISBN 978-952-00-2546-5 (nid.) ISBN 978-952-00-2547-2 (PDF)
- 13 Pysytään työssä. Vaikeavammaisten henkilöiden työssä pysymisen tukeminen. ISBN 978-952-00-2548-9 (nid.) ISBN 978-952-00-2549-6 (PDF)
- 14 Kirsi Alila, Tuija Portell. Leikkitoiminnasta avoimeen varhaiskasvatukseen. Avointen varhaiskasvatuspalvelujen nykytila ja kehittämistarpeet 2007. (Moniste) ISBN 978-952-00-2552-6 (nid.) ISBN 978-952-00-2553-3 (PDF)
- 15 Heikki Hiilamo. Promoting Children's Welfare in the Nordic Countries. ISBN 978-952-00-2554-0 (pb) ISBN 978-952-00-2555-7 (PDF)
- 16 Kaarin Ruuhilehto, Jari Knuuttila. Terveydenhuollon vaaratapahtumien raportointijärjestelmän käyttöönotto. (Moniste) ISBN 978-952-00-2560-1 (nid.) ISBN 978-952-00-2561-8 (PDF)
- 17 Sosiaaliasiamestotoiminnan kehittäminen. (Vain verkossa) ISBN 978-952-00-2562-5 (PDF)
- 18 Sosiaali- ja terveysministeriön hallinnonalan tutkimustoiminnan tehostaminen. Työryhmän loppuraportti. (Vain verkossa) ISBN 978-952-00-2563-2 (PDF)

- 19 Petri Hilli, Matti Koivu, Teemu Pennanen. Työeläkkeiden rahoitus ja sen riskienhallinta  
ISBN 978-952-00-2596-0 (nid.) ISBN 978-952-00-2597-7 (PDF)
- 20 Lapsella on oikeus osallistua. Lapsiasiavaltuutetun vuosikirja 2008.  
ISBN 978-952-00-2598-4 (nid.) ISBN 978-952-00-2599-1 (PDF)
- 21 Tapio Kuure, Tom Tarvainen, Antti Pelto-Huikko, Maija Säkjärvi. ”Kaikki kymmenen tikkua  
laudalla!” Onnistuvat opit -juurruttamishankkeen loppuraportti.  
ISBN 978-952-00-2607-3 (nid.) ISBN 978-952-00-2608-0 (PDF)
- 22 Miia Eloranta (toim.) Sosiaali- ja terveysministeriön perhevapaakampanja 2007-2008. Loppu-  
raportti. ISBN 978-952-00-2611-0 (nid.) ISBN 978-952-00-2612-7 (PDF)
- 23 Pirjo Pulkkinen-Närhi, Hanna Hakulinen, Päivi Jalonen, Pirjo Manninen. Kunnallisen työter-  
veyshuoltojärjestelmän kehittäminen. Erilaisten organisointi- ja toimintamallien arviointia  
(Seutu-hanke). (Vain verkossa) ISBN 978-952-00-2617-2 (PDF)
- 24 Isien ja isyyden tukeminen äitiys- ja lastenneuvoloissa  
ISBN 978-952-00-2618-9 (nid.) ISBN 978-952-00-2619-6 (PDF)
- 25 Työpaikan palkkakartoitus. Tietoa ja kokemuksia. Johanna Matinmikko, Inkeri Tanhua (toim.).  
(Moniste) ISBN 978-952-00-2620-2 (nid.) ISBN 978-952-00-2621-9 (PDF)
- 26 Segregaatio ja sukupuolten väliset palkkaerot –hankkeen loppuraportti.  
ISBN 978-952-00-2622-6 (nid.) ISBN 978-952-00-2623-3 (PDF)
- 27 Longer careers? ‘Veto’ programme indicator.  
ISBN 978-952-00-2624-0 (pb) ISBN 978-952-00-2625-7 (PDF)
- 28 Uusi terveydenhuoltolaki. Terveydenhuoltolakityöryhmän muistio. (Moniste)  
ISBN 978-952-00-2628-8 (nid.) ISBN 978-952-00-2629-5 (PDF)
- 29 Antti Pelto-Huikko, Juha Kaakinen, Jukka Ohtonen. ”Saattaen muutettava”. Kehitysvammais-  
ten laitoshoidon hajauttamisen seurantaraportti.  
ISBN 978-952-00-2635-6 (nid.) ISBN 978-952-00-2636-3 (PDF)
- 30 Jussi Huttunen. Lääkehuollon keskushallinnon kehittäminen. Selvityshenkilön raportti.  
ISBN 978-952-00-2638-7 (nid.) ISBN 978-952-00-2639-4 (PDF)
- 31 Satu Ahopelto, Kristiina Harju, Armiliisa Pakarinen, Johanna Snellman. Uutta naisjohtajuutta  
Delfoi Akatemiasta –hankkeen analyttinen loppuraportti. (Vain verkossa)  
ISBN 978-952-00-2639-4 (PDF)
- 32 Palvelusetelin käyttöalan laajentaminen. Palvelusetelityöryhmän muistio.  
ISBN 978-952-00-2644-8 (nid.) ISBN 978-952-00-2645-5 (PDF)
- 33 Sirkku Kivistö, Eila Kallio, Greta Turunen. Työ, henkinen hyvinvointi ja mielenterveys  
ISBN 978-952-00-2648-6 (nid.) ISBN 978-952-00-2649-3 (PDF)
- 34 Pirjo Juvonen-Posti, Janne Jalava. Onnistunut työkykyasioiden puheeksiotto – Lupaavia käytän-  
töjä PK-työpaikoille työhyvinvoinnin ja sairauspoissaolojen hallintaan ja seurantaan  
ISBN 978-952-00-2650-9 (nid.) ISBN 978-952-00-2651-6 (PDF)
- 35 Tasoitusmäärätyöryhmän muistio. (Vain verkossa) ISBN 978-952-00-2658-5 (PDF)
- 36 Sosiaali- ja terveysministeriön hallinnonalan palvelukeskustyöryhmän loppuraportti. (Vain ver-  
kossa) ISBN 978-952-00-2659-2 (PDF)
- 37 Asetus neuvolatoiminnasta, koulu- ja opiskeluterveydenhuollosta sekä lasten ja nuorten ehkäi-  
sevistä suun terveydenhuollosta. Työryhmän muistio (Moniste)  
ISBN 978-952-00-2664-6 (nid.) ISBN 978-952-00-2665-3 (PDF)
- 38 Kansallinen sosiaalisen suojelun ja osallisuuden strategiaraportti vuosille 2008-2010. (Vain ver-  
kossa) ISBN 978-952-00-2673-8 (PDF)
- 39 National Strategy Report on Social Protection and Social Inclusion 2008-2010. (Vain verkossa)  
ISBN 978-952-00-2674-5 (PDF)
- 40 Pekingin toimintaohjelman seuranta Suomen EU-puheenjohtajakausilla 2006 ja 1999. (Monis-  
te) ISBN 978-952-00-2675-2 (nid.) ISBN 978-952-00-2676-9 (PDF)
- 41 Masto-hankkeen toimintaohjelma 2008-2011. Masennuksen ehkäisyyn ja masennuksesta ai-  
heutuvan työkyvyttömyyden vähentämiseen tähtäävä hanke. (Moniste)  
ISBN 978-952-00-2677-6 (nid.) ISBN 978-952-00-2678-3 (PDF)



- 42 Elatustuen siirtämistä kunnilta Kansaneläkelaitokselle selvittäneen työryhmän muistio. (Vain verkossa) ISBN 978-952-00-2679-0 (PDF)
- 43 Raskauden keskeyttäminen ja sterilointi. Lomakkeet ja täyttöohjeet sosiaali- ja terveydenhuollon henkilöstölle. (Vain verkossa) ISBN 978-952-00-2682-0 (PDF)
- 44 Avbrytande av havandeskap och sterilisering. Blanketter och ifyllnadsanvisningar för social- och hälsovårdspersonalen. (Vain verkossa) ISBN 978-952-00-2683-7 (PDF)
- 45 Suomen kansainvälisten lapseksiottamisasioiden lautakunta. Toimintakertomus 2007. Nämnden för internationella adoptionsärenden i Finland. Verksamhetsberättelse 2007. The National Board of Inter-Country Adoption Affairs. Annual Report 2007. (Moniste) ISBN 978-952-00-2684-4 (nid.) ISBN 978-952-00-2685-1 (PDF) (fin) ISBN 978-952-00-2696-7 (PDF) (swe) ISBN 978-952-00-2697-4 (PDF) (eng)
- 46 Tapaturmavakuutus- ja ammattitautilainsäädännön uudistaminen. Työryhmän muistio. (Moniste) ISBN 978-952-00-2682-9 (nid.) ISBN 978-952-00-2683-6 (PDF)
- 47 Päivi Voutilainen, Anne-Mari Raassina, Hanna Nyfors. Ikääntyneiden palveluiden uudet konseptit. (Moniste) ISBN 978-952-00-2702-5 (nid.) ISBN 978-952-00-2703-2 (PDF)
- 48 Terveyden edistämisen määrärahalta rahoitettavan toiminnan kehittämistyöryhmän muistio. (Vain verkossa) ISBN 978-952-00-2706-3 (PDF)
- 49 Sairaanhoidokorvaukset kunnallisen sosiaali- tai terveydenhuollon tiloissa annetusta yksityisestä terveydenhuollosta. (Vain verkossa) ISBN 978-952-00-2708-7 (PDF)
- 50 Sosiaali- ja terveysministeriön hallinnonalan mittaamisen hanke. Loppuraportti. (Moniste) ISBN 978-952-00-2721-6 (nid.) ISBN 978-952-00-2722-3 (PDF)

