

Johann David Schieferdecker

**Sciagraphia Mvtationis Vocalivm Hebraearvm, In usum L. Sanctae Studiosorum
adornata, atque Celebb. Wasmuthi pariter ac Opitii nec non Schickardi Regulis
Grammaticis accomodata : Accessit consilium de Analyti Hebraica methodice
instituenda**

Levcopetrae: Levcopetrae: Apud Autorem: Joh. Christoph. Brül, MDCCXI.

<http://purl.uni-rostock.de/rosdok/ppn889400121>

Druck Freier  Zugang



CIc-2301(2)²

Q. D. B. V.

**SCIAGRAPHIA
MVTATIONIS VOCALIVM
HEBRAEARVM,**

In usum L. Sanctae Studiosorum

adornata,

atque

Celebb. Wasmuthi pariter ac Opitii
nec non Schickardi

Regulis Grammaticis accommodata.

Accesit confilium de *Analyfi* Hebraica methodicè
instituenta.

Operâ

I. DAVID SCHIEFERDECKERI,

SS. Theol. D. & P. P.

LEVCOPETRAE,

Apud Autorem. MDCCC XI.

Typis Joh. Christoph. Brül, Aul. & Auguft. Typogr.

Bibliothek
Cicerostr.
Rostock

CI 10 - 2301(2) 2

כְּהִינֵי
VOCALIVM HEBRÆARVM OB-
SERVANDA EST



I. CORREPTIO, quando Vocales longæ in breves, aut propriæ in improprias seu brevissimas mutantur, id quod accidit

1. Ob incrementum vocis, in Nomine & Verbo.
2. Ob Regimen.
3. Ob Accentum ablatum vel retractum.
4. Ob Dages sequenti literæ imprimendum.

II. PRODUCTIO, quando Vocales breves in longas, aut improprias in proprias mutantur, id quod accidit

1. Ob concursum duorum Schvajim.
2. Ob Exclusum Dages.
3. Ob Accentum in illa Syllaba collocandum.
4. Ob Affixa Verbis annexa.
5. Ob objectam literam.

III. PERMVTATIO, quando vocalis brevis in brevem, longa in longam, Schva simplex in compositum, aut vice versa, mutatur, id quod accidit

1. Ob Gutturales.
2. Ob Euphoniã, ob quam non raro quoque vocalis longa breui alternat, aut contra.

Mutantur itaque Vocales

I. Ob literas Gutturales:

(α) In Genere ob quamvis Gutturalem, Wasm. Reg. XXIX. M. I. (1) Schick. R. 134.

(β) In Specie ob Gutturalem Radicalem primam, W. R. XXIX. XXX. & R. XLIV. (β) S. R. 56. 57. 136.

- - - secundam, W. R. XXX. S. R. 127. 136. 137.

- - - tertiam, W. R. II. M. I. & R. XLIV. (2) S. R. 135. 137. 138.

II. Ob Schva simplex vel compositum:

(α) Ante socium, W. R. III. IV. V. & XXIX. M. II. S. R. 125. 126. 127. 128.

(β) Post aliam Vocalem, W. R. X. M. II. (3) & R. XLIX. S. R. 119. 126. 127. 131. Exc.

III. Ob:

III. Ob Dages forte

(α) *Impressum*, W. R. XLVI. M. I. (2) (γ) Exc. 2. & M. II. seqq.
Conf. R. VII. M. II. S. R. 121. 143. 145.

(β) *Exclusum*, W. R. VII. S. R. 129. not. 2. Conf. R. 145.

IV. Ob abjectam literam, W. R. XXXVI, XXXIIIX, XLI. S. R. 77, I.
Conf. R. 61. seqq. R. 65. seqq.

V. Ob Accentum:

(α) *Trajectum vel Pausantem*, W. R. IX. X. S. R. 130. 149. (3) (4)

(β) *Retractum*, W. R. IX. X. S. R. 122. 131. 149.

(γ) *Ablatum*, W. R. X. M. IV. S. R. 122. 155.

VI. Ob Incrementum:

(1.) *In Verbo*, vid. paulo post de mut. ob Statum Affix. in Verbo.

(2.) *In Nomine*, vocis

(α) *Milra*, W. R. XLVI. M. I. II. III. VI. VII. S. R. 116. 117. 121. 124.

(β) *Milel*, W. R. XLVI. M. IV. V. Conf. M. I. Not. (2) M. II. (2) (3)
S. R. 119. 120. 133.

VII. Ob Statum

(I) *Regiminis*,

(α) *Qua ultimam Syllabam*, W. R. XIX. M. VIII. (2) XLVI. M. I. (2)
3. S. R. 45. 46. 123.

(β) *Qua penultimam*, W. R. XLVI. M. I. III. IV. S. R. 117.

(γ) *Qua ultimam & penultimam simul*, W. R. XLVI. M. I. Not. 2.
& M. II. (2) M. VI. S. R. 133.

(δ) *Qua antepenultimam*, W. R. XLVI. S. R. 116.

(2) *Suffixionis*,

(α) *Verbalis*, W. R. XLVIII. XLIX. S. R. 109. 132.

(β) *Nominalis*, W. R. XIX. M. VIII. (3) Conf. R. XLVI. S. R. 107.
108. 133. &c.

VIII. Ob Euphoniā, W. R. XLIV. S. R. 139.

Habes hic, L. B. Mutationis Vocalium conspectum generalem; dabi-
mus ergò nunc specialem, quomodo scilicet & quibus singulae voca-
les mutationibus sint obnoxia.

In specie mutatur

KAMEZ

In

ZERE, W. R. XXIV. M. III. 5. R. XLVI. M. I. 2 (δ) S. R. 123. Exc. 5.

CHOLEM, W. R. XXIV. M. III. 5,

X 2

PA-

PATHACH, W. R. VII. M. II. R. X. M. II. 3. (δ) R. XLVI. M. I. 2. (α) &
(γ) Exc. 2. R. XLIX. M. I. S. R. 121. 122. 123.
SÆGOL, W. R. XIII. M. III. 1. (γ) R. XXXIII. 5. (α) R. XLIV. (α) S. R.
82. R. 89. I. 2.
SCHVA, W. R. XXXII. M. IV. Annot. [2] R. XLVI. M. I. [1] & [2] [δ]
S. R. 116. 117.

ZERE

In

KAMEZ, W. R. XXXII. M. IV. Ann. 3. R. XXXIII. [1] (β) [δ] S. R. 82.
CHIREK M. W. R. XXVII. M. III. [γ] R. XLIV. (γ) XLIX. M. II.
Exc. 2. S. R. 139. (1).
CHOLEM, W. R. XXX. M. II. 1. fin. R. L. M. II. 4. S. R. 72. & R. 121. 6.
PATHACH, W. R. XXIV. M. III. 2 (β) R. XXV. M. III. 1. R. XXXVI. M.
V. R. XXXVII. M. IV. Ann. 1. R. XXXIX. Ann. 1. R. XLI. M. I. Ann. 1.
R. XLIV. (β) R. XLVI. M. III. 1. (α) S. R. 59. 67. 77. 123. 137. 138.
SÆGOL, W. R. X. M. II. Not. & M. IV. R. XXV. M. III. 1. (β) R. XXXIII.
2. 5. R. XLVI. M. III. 2. S. R. 82. 122. 125.
CHIREK, P. W. R. XLI. M. II. R. XLVI. M. III. 3. S. R. 69. 121.
SCHVA, W. R. XLVI. M. III. R. XLIX. M. II. S. R. 116. 117. 124.

CHIREK M.

In

KAMEZ, W. R. XXXII. 1. (δ) R. XLVI. M. VII. 2. S. R. 82. 119. Exc.
ZERE, W. R. XIX. M. VIII. 2. R. XXVII. M. III. 1. [β] R. XLI. M. I. Ann. 2.
R. XLIV. (γ) S. R. 46. 67. 139.
SÆGOL, W. R. XXXIII. 2. (ε) S. R. 82.
CHIREK, P. W. R. XLVI. M. VII. 1. S. R. 121. 5.
SCHVA, W. R. XXVII. M. III. 2. R. XLVI. M. VII. 2. S. R. 119. 2.

CHOLEM

In

KAMEZ, W. R. XXXII. M. I. R. XLVI. M. VI. (β) S. R. 79. 124. Exc. 4.
ZERE, W. R. XXX. M. I. R. XXXIII. 3. R. XXXVII. M. II. & Ann. 1. R.
XXXIX. Sing. S. R. 64. 2. 72. 73. 74. 1. 82.
SCHVREK, W. R. XXXVI. M. I. R. XLIV. (δ) S. R. 78. II. 139. 4.
PATHACH, W. R. XXIII. M. III. 2. R. XXXVII. M. III. S. R. 59. 73. Exc.
1. R. 138.
SÆGOL, W. R. XXXIII. 2. R. XXXIV. M. II. 2. (β) R. XXXVII. Ann. 2. R.
XXXIX. Ann. 2. S. R. 63. 74. 82. 83. 3. KAMEZ,

KAMEZ CHATVPH, W. R. X. M. II. Not. R. XLI. M. II. R. XLIV. (x)
R. XLVI. M. V. R. XLIX. M. IV. S. R. 120. 121. 122. 124. 5.
KüBBVZ, W. R. XLI. M. II. R. XLVI. M. VI. R. XLIX. M. III. [β] S. R.
69. 121. 124.
SCHVA, W. R. XLVI. M. V. R. XLIX. M. III. S. R. 120. 124.

SCHVREK

In

KüBBVZ, W. R. XLIV. [ε] S. R. 139. 2.

PATHACH

In

KAMEZ, W. R. VII. M. III. R. X. M. I. R. XXXII. M. I. R. XXXIII. (1) R.
XXXVI. M. I. & Ann. I. R. XLIV. (α) R. XLIX. M. I. 4. S. R. 77. III.
1. R. 78. I. 1. R. 79. 82. 129. 130. 133.
ZERE, W. R. XXXII. M. II. R. XXXIV. M. II. (α) R. XXXVI. Ann. (1) R.
XLI. M. V. (1) R. XLIV. (β) S. R. 77. III. 2. R. 79. 83. 2. R. 139. 6.
CHIREK M. W. R. XXXIV. M. II. (α) R. XXXVI. M. III. (1) S. R. 78.
IV. R. 83. 1.
CHOLEM, W. R. XXXVI. M. II. XLII. (2) S. R. 65. 78. III.
SÆGOL, W. R. XLIV. (η) S. R. 136.
CHIREK P. W. R. XLIV. (θ) R. XLVI. M. II. (1) Not. S. R. 121. 4. R. 139.
SCHVA, W. R. XLVI. M. IV. (1) S. R. 119. coll. cum 137. 2. NB. R. 124.

SÆGOL

In

KAMEZ, W. R. X. M. I. R. XLIV. (α) R. XLVI. M. IV. (1) S. R. 119. 3.
Exc. R. 130.
ZERE, W. R. V. R. XXXII. M. IV. R. XLVI. M. I. Exc. (η) S. R. 81. 123.
3. 127. 2.
CHOLEM, W. R. XLVI. M. I. (1) Exc. (2) S. R. 133. 1.
PATHACH, W. R. III. M. I. Exc. (1) R. XLIV. (ζ) S. R. 125. II. Exc. 1. R. 137.
CHIREK, P. W. R. III. S. R. 119.

CHIREK P.

In

KAMEZ, W. R. XXXVI. M. III. Ann. (1) R. XLI. M. V. S. R. 68. 77. III. 1.
ZERE, W. R. VII. M. III. R. XLVI. M. II. (2) S. R. 129. 133. 2.
CHOLEM, W. R. XXV. M. III. (1) (γ) R. XLII. (2) S. R. 65.

PATHACH,

PATHACH, W. R. III. M. I. Exc. (1) *S. R. 125. II. Exc. 1.*

SÆGOL, W. R. III. M. I. Exc. (2) *S. R. 125. II. Exc. 2.*

Mutatur infuper Chirek aliis modis; cum autem tunc è Schva ortum
fit, adeunda erit mutatio 78 Schva paulò infra.

KAMEZ CHATHUPH

In

SCHVRECK, W. R. XXXVI. M. IV. R. XXXVII. M. IV. (3) *S. R. 68.*

Exc. 3. R. 76.

KüBBVZ, W. R. XLIV. (ð) (ε) *S. R. 139.*

KüBBVZ

In

CHOLEM, W. R. VII. M. III. R. XLII. (2) *S. R. 65. 129.*

SCHVREK, W. R. XLVI. (ε) *S. R. 132.*

KAMEZ CHAT. W. R. XLVI. (κ) *S. R. 139.*

Sequitur nunc vocalis impropria

SCHVA,

cujus mutatio est tanta, ut non solum omnes ferme Vocales in eam trans-
eant, sed & ipsa vicissim earum formas assumat. Hinc à Sixto Senensi
servus servorum, & inde ab aliis, *Papa Grammaticus audit*. Qvò tamen
de potioribus ejus mutationibus non nihil constet, observandum est,

SCHVA SIMPLEX

mutari in

KAMEZ, W. R. X. M. II. (3) (α) (γ) R. XIII. M. IV. (2) *S. R. 131.*

ZERE, W. R. X. M. II. (3) (α) *S. R. 131. Exc. 2.*

SCHVREK, W. R. XIII. M. IV. (2) *S. R. 93. 5.*

PATHACH, W. R. III. M. I. Exc. (1) R. XXX. M. II. *S. R. 55. seq. R. 125.*

II. Exc. 1.

SÆGOL, W. R. X. M. II. (3) (β) R. XXX. M. II. R. XLI, M. III. *S. R. 55.*

seq. R. 70. 2. R. 131.

CHIREK P. W. R. III. *S. R. 125.* ob concursum duorum Schvajim.

SCHVA QVODDAM COMPOSITVM, W. R. XXIX. R. XXX. *S. R.*

55. seqq. R. 134.

SCHVAJIM COMPOSITA

CONCIDI, seu resolvi in simplicia, W. R. IV. *S. R. 28.*

CONTRAHL, per Crafim, W. R. V. *S. R. 127. NB. 2.*

PATHACH

PATHACH GNVBHA

manere invariatum, donec vox à fine crescat: tunc enim expirat.

CONSILIVM

DE

ANALYSI HEBRAICA,

ope hujus opellae
methodicè instituenda.

- (1) Antè omnia cujuslibet Vocabuli resolvendi tùm significationem, tùm naturam, an sc. sit Nomen, Verbum, &c. explora.
- (2) Pondera ejus Materiam, an tantùm ordinariis suis literis constet; an aliquid eidem, sive à principio, sive in medio, sive à fine adjectum, an demtum, an verò mutatum sit, sedulò pondera.
- (3) Hinc sollicitus esto circa ejus Formam, an ea sit Regularis, an Irregularis. Quod si posterius, statim ad formam regularem ut reduces, cura.
- (4) Quando igitur vides, mutationem quendam Vocalium accidisse, tunc, ex collatione cum Regulari punctatione considera, an adsit CORREPTIO, an PRODUCTIO, an PERMUTATIO.
- (5) Unà itaque harum cognitâ, ad ductum pag. 1. in ejus causam diligenter inquire.
- (6) Quam si inveneris, eandem, pagg. seqq. denuò quaere, institutâ, semper sedulâ collatione cum voce resolvenda.
- (7) Tandem Regulas allegatas evolve, & confectum erit totum negotium.
- (8) Poteris etiam, quoties libuerit, specialem cujusvis Vocalis mutationem consulere.

Specimina Praxeos.

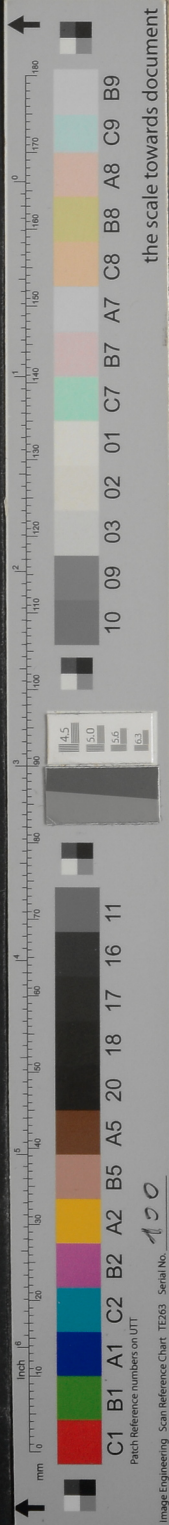
I. נְשָׁמָה (Neshamah) Hic considero (1) hanc vocem significare *animam*, adeoque Nomen esse; (2) video ultimam ejus literam esse ך, cum tamen, juxta Lexicon, ordinariè sit ך; Hinc (3) forma ejus ordinaria foret נְשָׁמָה quam si cum praesente confero, deprehendo mutationem Vocalium, juxta (4) accidisse, & quidem, tam in *ultima*, quam *penultima* Syllaba CORREPTIONEM; Evolve ergò (5) eam pag. 1. & ex collatione quatuor additarum causarum [ob quas scilicet Corruptio accidere solet,] cum Vocabulo proposito, invenio, tale quid *ob Regimen* accidisse; dehinc [6] seq. pagina

paginâ ulterius quaero mutationem Vocalium VII. Ob Statum Regi-
 minis (a) Quâ ultimam Syllabam, & (b) quâ penultimam; Vbi (7)
 ex inspectione Regularum allegatarum concludo, iis observatis, fieri
 נִשְׁמַת; Et denique (8) ex speciali mutatione Schva Simplicis in Chi-
 rek p. ope allegatarum Regg. causam cognosco, cur debeat esse נִשְׁמַת
 quemadmodum vox resolvenda habet.

II. וַיְבָרֶךְ. Hoc vocabulum (1) significat & benedixit, ac proinde est
 Verbum, cui (2) praeter ordinarias & Radicales suas literas בֵּרַךְ
 accessit ab initio תּוּם (nota & Characteristica 3. Perf. Futuri,) תּוּם
 Praefixum h. l. Conversivam; (3) Forma, juxta collationem cum
 ordinario Paradigmate, Regularis foret וַיְבָרֶךְ cum Dages in (ר)
 uti וַיְבָרֶךְ. Adest itaque (4) in ultima Syllaba CORREPTIO טֵּ - in ט; in
 penultima verò PRODUCTIO טֵּ - in ט; Jam juxta (5) JLLA ac-
 cidit ob Accentum retractum; HAEC ob exclusum Dages; Vnde
 (6) seq. pagina rationem HVIVS Num. III, (β) ILLIVS verò Num. V.
 (β) in allegatis Regulis (7) invenio. Easdem Regulas et (9) in Spe-
 ciali Mutatione טֵּ Zere in Saegol, & טֵּ Pathach in Kamez, alle-
 gatas reperio.

רוק ותמצא





ATHACH GNVBHA

latum, donec vox à fine crescat: tunc enim expirat.

CONSILIVM

DE

ALYSI HEBRAICA,

ope hujus opellae
methodicè instituenda.

cujuslibet Vocabuli resolvendi tum significationem, tum
fit Nomen, Verbum, &c, explora.

Materialiam, an tantum ordinariis suis literis constet; an
sive à principio, sive in medio, sive à fine adjectum, an
rò mutatum sit, sedulo pondera.

us esto circa ejus Formam, an ea sit Regularis, an Irregu-
posteriorius, statim ad formam regularem ut reducas, cura.
tur vides, mutationem quendam Vocalium accidisse, tunc,
um Regulari punctatione considera, an adsit CORRE-
ODVCTIO, an PERMVTATIO.

arum cognitâ, ad ductum *pag. 1.* in ejus causam diligen-

eneris, eandem *pagg. seqq.* denuò quaere, institutâ,
collatione cum voce resolvenda.

gulas allegatas evolve, & confectum erit totum negotium.
n, quoties libuerit, specialem cujusvis Vocalis mutatio-
re.

Specimina Praxeos.

ic considero (1) hanc vocem significare *animam*, adeo-
(2) video ultimam ejus literam esse \aleph , cum tamen, juxta
riè sit η ; Hinc (3) forma ejus ordinaria foret $\aleph\eta$
esente confero, deprehendo mutationem Vocalium, juxta
quidem, tam in *ultima*, quam *penultima* Syllaba COR-

Evolvo ergò (5) eam *pag. 1.* &c, ex collatione quatuor
rum [ob quas scilicet Correptio accidere solet.] cum Vo-
o, invenio, tale quid *ob Regimen* accidisse; dehinc [6] *seq.*
pagina