

TURUN YLIOPISTON
MERENKULKUALAN KOULUTUS- JA TUTKIMUSKESKUKSEN JULKAISUJA

PUBLICATIONS FROM THE CENTRE FOR MARITIME STUDIES
UNIVERSITY OF TURKU

B 171
2009

LOUNAIS-SUOMEN MERIKLUSTERI 2009



Tapio Karvonen
Elisa Holma



TURUN YLIOPISTON
MERENKULKUALAN KOULUTUS- JA TUTKIMUSKESKUKSEN JULKAISUJA

PUBLIKATIONER AV SJÖFARTSBRANSCHENS UTBILDNINGS- OCH
FORSKNINGSCENTRAL VID ÅBO UNIVERSITET

PUBLICATIONS FROM THE CENTRE FOR MARITIME STUDIES
UNIVERSITY OF TURKU

B 171
2009

LOUNAIS-SUOMEN MERIKLUSTERI 2009

Tapio Karvonen
Elisa Holma

Turku 2009

SARJAN PÄÄTOIMITTAJA / EDITOR-IN-CHIEF

Juhani Vainio

JULKAISIJA / PUBLISHER:

Turun yliopisto / University of Turku
MERENKULKUALAN KOULUTUS- JA TUTKIMUSKESKUS
CENTRE FOR MARITIME STUDIES

Veistämönaukio 1–3
FI–20100 TURKU, FINLAND

Puh. / Tel. +358 (0)2 281 3300

Fax +358 (0)2 281 3311

<http://mkk.utu.fi>

Painosalama
Turku 2009

ISBN 978-951-29-4112-4 (painettu)

978-951-29-4113-1 (verkko)

ISSN 1456–1824

ESIPUHE

Meriklusterin ja etenkin meriteollisuuden merkitys on ollut perinteisesti suuri Lounais-Suomessa. Alan menestyminen jatkossakin on tärkeää alueelle niin talouden, työllisyyden kuin muun elinvoimaisuuden ja kilpailukyvyn kannalta.

Meriklusterin laaja yrityskehitys ja muut sidosryhmät muodostavat monipuolisesta osaamisesta ja ammattitaidosta yhteen kietoutuneen verkoston, missä menestytään parhaiten yhteistyöllä. Yhteistyön kehittäminen verkoston toimijoiden kesken onkin yksi keskeisiä tavoitteita.

Tämä Merenkulkualan koulutus- ja tutkimuskeskukselta (MKK) vuonna 2009 tilattu selvitys on jatkoa aiemmille tutkimuksille. Vuonna 2003 MKK teki Etlan kanssa Suomen meriklusteri -tutkimuksen, missä ensi kertaa kuvattiin meriklusterin monipuolinen ja laaja kokonaisuus. Tutkimus päivitettiin viisi vuotta myöhemmin, jolloin julkaistiin Suomen Meriklusteri 2008 -raportti. Vuonna 2006 Lounais-Suomen kaupungit tilasivat MKK:lta Lounais-Suomen alueen meriklusteriyhtymää koskevan selvityksen. Näiden raporttien julkaisemisen jälkeen meriklusterin yritysten toimintaympäristö ja taloudellinen tilanne ovat muuttuneet ratkaisevasti, joten uusi selvitys, erityisesti taloudellisten tunnuslukujen osalta, tuli ajankohtaiseksi vuonna 2009.

Tähän Lounais-Suomen meriklusteri 2009 -selvitykseen on yritys- ja organisaatiotasoon perustuen koottu tiedot alueellisen meriklusterikokonaisuuden rakenteesta, laajuudesta ja alueellisesta merkityksestä. Selvitys antaa hyvän kuvan yritysten tilanteesta ja meriklusterin sisällöstä ja merkityksestä Lounais-Suomessa 2009. Tutkimuksen tietoja tarvitaan ja käytetään alueellisen meriklusterin kehittämistyössä. Tilajat kiittävät tutkimuksen tekijöitä sekä kaikkia kyselyyn vastanneita yrityksiä panoksestaan tutkimuksen onnistumiseksi.

Turussa 17.11.2009

Juha Valtanen
Koneteknologiakeskus Turku Oy

Porin kaupunki
Prizztech Oy
Porin Seudun Kehittämiskeskus
Rauman kaupunki
Turun kaupunki
Turun Seudun Kehittämiskeskus
Uudenkaupungin kaupunki
Meriklusterikeskusohjelma

TIIVISTELMÄ

Lounais-Suomen meriklusteri kattaa Varsinais-Suomen ja Satakunnan maakunnat. Ensimmäinen alueellisen meriklusterin perusselvitys valmistui vuonna 2006. Tämän tutkimusraportin pääsisältönä on Lounais-Suomen meriklusterin taloudellisten ja toiminnallisten perustunnuslukujen päivitys sekä niiden esittäminen aikasarjana vuodesta 2005 vuoteen 2008. Tilastollisen aineiston perusvuosi on 2008.

Varsinais-Suomessa ja Satakunnassa toimii vajaat 340 meriklusteriin kuuluvaa yritystä, joilla on alueella noin 400 toimipaikkaa. Näistä Satakunnassa sijaitsee reilut 100 ja Varsinais-Suomessa vajaat 300. Määrä on hieman pienempi kuin perusselvityksen aikaan, mikä johtuu osin yritysfuusioista ja osin siitä, että jotkut yritykset eivät enää toimi merisektorilla.

Meriklusterin merkitys on edelleen erittäin suuri Lounais-Suomessa ja sen suhteellinen osuus on säilynyt samassa suuruusluokassa kuin vuonna 2006. Meriklusteriyritysten Lounais-Suomen toimipaikkojen yhteenlaskettu liikevaihto vuonna 2008 oli noin 4,3 miljardia euroa, josta noin 3,5 miljardia euroa tuli suoraan yritysten merisektorin liike-toiminnasta. Meriklusteriyritykset työllistävät alueella yhteensä noin 17 000 henkilöä, joista merisektori työllistää suoraan noin 12 700 henkilöä. Meriklusterin osuus kaikista Varsinais-Suomen ja Satakunnan työllisistä on noin 5,4 prosenttia. Välilliset työllisyysvaikutukset huomioiden meriklusteri työllistää Lounais-Suomessa vähintään 27 000 henkilöä eli noin 8,2 prosenttia alueen työllisistä.

Lounais-Suomen osuus koko Suomen meriklusterista vaihtelee eri pääryhmittäin. Liikevaihdon mukaan mitattuna telakkatoiminnassa osuus on noin 85 prosenttia, varustamotoiminnassa noin 15 prosenttia ja satamissa noin 25 prosenttia. Karkeasti arvioituna kaikkien meriklusteriyritysten merisektorin toimintojen osalta Lounais-Suomen toimipaikkojen liikevaihdon osuus on noin 30–40 prosenttia.

Aikasarjatarkastelu osoittaa, että meriklusterin positiivinen kehitys taittui vuonna 2008. Liikevaihdon kasvu hiipui, kuten myös henkilöstömäärän kasvu. Elo-syyskuun 2009 tilanne osoittaa, että henkilöstömäärä on laskenut edellisestä vuodesta. Kyselyyn vastanneista yrityksistä lähes kolmannes oli jo joutunut lomauttamaan henkilöstöään.

Liiketoiminnan tulevaisuudennäkymät ovat nyt huomattavasti synkemmät kuin vuonna 2006. Vain hieman yli 10 prosenttia vastaajista arvioi näkymien parantuvan tulevan vuoden sisällä. Hieman yli puolet odottaa tilanteen säilyvän ennallaan ja lähes 30 prosenttia uskoo näkymien edelleen heikkenevän. Meriteollisuuden näkymät ovat kaikkein huonoimmat ja näkymiä leimaavat monet erityyppiset epävarmuustekijät. Merikuljetukset ja satamatoiminnot puolestaan ovat suoraan riippuvaisia yleisestä taloudellisesta tilanteesta ja siinä tapahtuvat muutokset heijastuvat niihin varsin nopeasti.

SISÄLLYSLUETTELO

ESIPUHE TIIVISTELMÄ

1	JOHDANTO.....	7
2	LOUNAIS-SUOMEN MERIKLUSTERIN PERUSTUNNUSLUVUT JA MERKITYS.....	9
2.1	Tutkimusaineisto ja -menetelmät.....	9
2.2	Meriklusteriyritysten liikevaihdot ja henkilöstö.....	11
2.3	Liikevaihto ja henkilöstö Lounais-Suomessa.....	15
2.4	Meriklusteriyritykset pääryhmittäin.....	18
2.5	Ostot ja myynnit.....	28
2.6	Investoinnit.....	29
3	MERIKLUSTERIYRITYSTEN TULEVAISUUDENNÄKYMÄT.....	31
4	JOHTOPÄÄTÖKSET.....	35
	LÄHTEET.....	38
	LIITE. Kyselylomake.....	39

Kannen kuva: Tapio Karvonen

1 JOHDANTO

Meriklusterin alueellisen vaikuttavuuden selvittämiseksi Turun, Porin, Rauman ja Uudenkaupungin kaupungit teettivät Turun yliopiston Merenkulkualan koulutus- ja tutkimuskeskuksella (MKK) perusselvityksen lounaisen Suomen meriklusterista vuonna 2006. Perusselvityksessä selvitettiin Varsinais-Suomen ja Satakunnan kattavan alueellisen meriklusterin taloudelliset ja toiminnalliset perustunnusluvut, arvioitiin klusterin alueellista merkitystä sekä selvitettiin alueelliseen meriklusterikokonaisuuteen kuuluvien yritysten keskinäiset toiminnalliset sidokset ja yhteistyötarve.

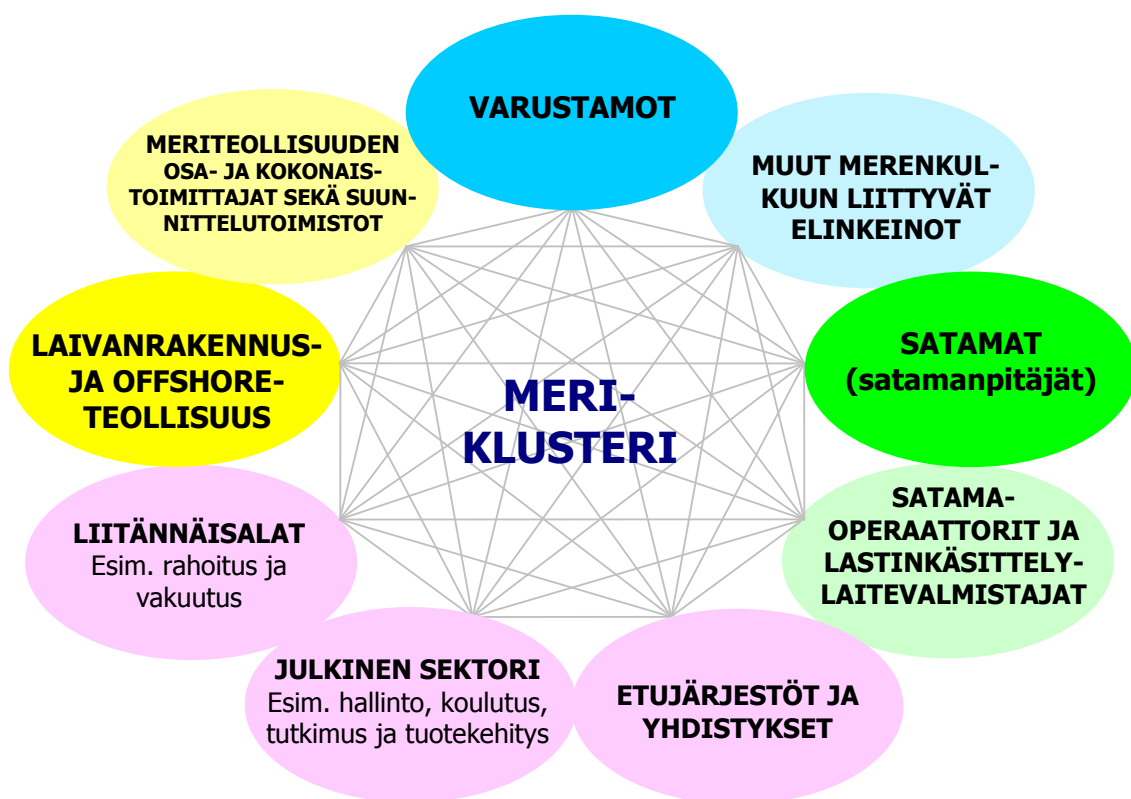
Raportin julkaisemisen jälkeen meriklusteriyritysten toimintaympäristö ja taloudellinen tilanne on kolmen vuoden aikana muuttunut globaalien, kansallisten ja paikallisten vaikutusten johdosta. Muutosten selvittämiseksi Varsinais-Suomen ja Satakunnan meriosaamiskeskukset sekä lounaisrannikon keskuskaupungit Turku, Pori, Rauma ja Uusikaupunki tilasivat kesällä 2009 MKK:lta Lounais-Suomen meriklusteriyritysten taloudellista tilaa koskevan päivitysselvityksen, jonka tavoitteena on päivittää alueellisen meriklusterin taloudelliset ja toiminnalliset perustunnusluvut sekä arvio klusterin alueellisesta ja paikallisesta merkityksestä. Keskeiset taloudelliset tunnusluvut ovat:

- yritysten liikevaihdon viimeaikainen kehitys
- henkilöstön kehitys
- ostot, myynnit ja investoinnit

Meriklusterin käsite on määritelty Suomessa ensimmäisen kerran vuonna 2003 valmistuneessa Suomen meriklusteri -tutkimuksessa ja saman määritelmän mukaista rajausta on käytetty niin vuoden 2006 perusselvityksessä kuin tässä nyt tehdyssä päivitysselvityksessä. Meriklusterin muodostavat merenkulkuun, meriteollisuuteen ja satamatoimintoihin liittyvät toimialat sekä erilaiset näitä elinkeinoja tukevat liitännäisalat, julkisen sektorin tahot ja järjestöt. Meriteollisuus, merenkulkuelinkeinot ja satamatoiminnot muodostavat meriklusterin ytimen. Meriklusterin eri osat on esitetty kuvassa 1.1. Tarkempi kuvaus meriklusteriin kuuluvista eri toimialoista löytyy sekä Suomen meriklusteri -tutkimuksesta¹ että Lounaisen Suomen meriklusterin perusselvityksestä².

¹ Viitanen, M. ym. (2003). Suomen meriklusteri.

² Karvonen, T. ym. (2006). Meri yhdistää osaamisen. Lounaisen Suomen meriklusterin perusselvitys.



Kuva 1.1. Meriklusterikokonaisuus

Selvityksen tutkimusalue kattaa Varsinais-Suomen ja Satakunnan maakunnat. Selvityksen kohteena ovat tutkimusalueen sisällä toimivat suomalaiset meriklusteriyritykset riippumatta niiden kotipaikasta.

Selvitys perustuu pääosin laajaan yrityskyselyyn, joka lähetettiin 350 meriklusteriin kuuluvalla yritykselle Varsinais-Suomessa ja Satakunnassa. Kyselyyn vastasi yhteensä 140 yritystä. Tietoja täydennettiin julkisista tietolähteistä (Tilastokeskus, Inoa, Yrityställe ja yritysten omat Internet-sivut) kerätyillä liikevaihto- ja henkilöstötiedoilla. Kaikkiaan selvityksessä on huomioitu 332 yrityksen tiedot. Satamat katsotaan tässä yhteydessä - kuten kaikissa aiemmissakin meriklusteritutkimuksissa - yrityksiksi niiden organisatiomallista ja juridisesta asemasta riippumatta. Yrityskysely toteutettiin elo-syyskuussa 2009.

Tutkimuksen perusvuosi on 2008, mutta tämän päivitystutkimuksen merkittävä lisäarvo vuoden 2006 Lounaisen Suomen meriklusterin perusselvitykseen verrattuna on siinä, että nyt pystytään esittämään tärkeimpien tunnuslukujen osalta aikasarja vuodesta 2005 vuoteen 2008. Aikasarja antaa hyvän kuvan alan kehityksestä viime vuosien aikana.

Tutkimuksen tekemisestä ovat MKK:ssa vastanneet erikoistutkija Tapio Karvonen ja tutkija Elisa Holma.

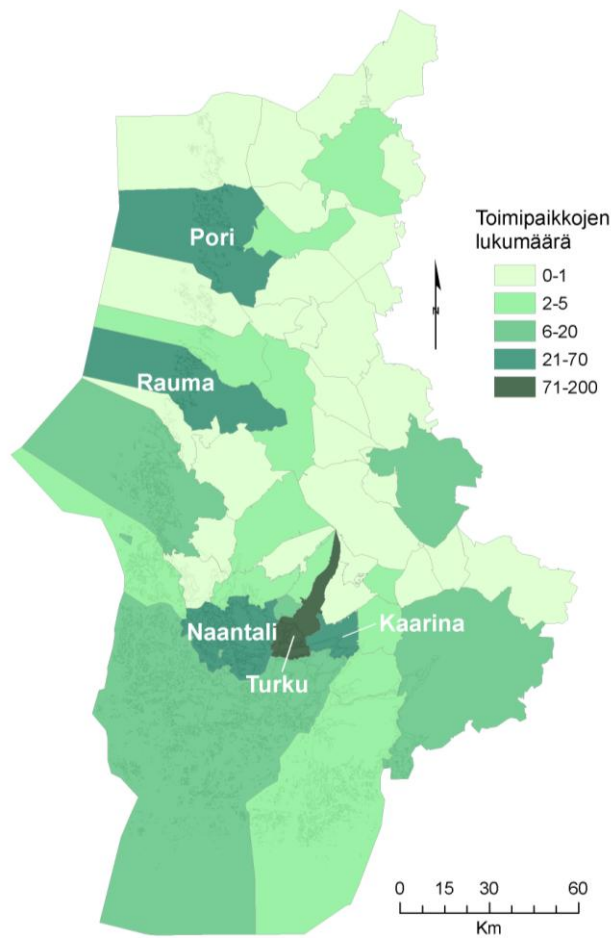
2 LOUNAIS-SUOMEN MERIKLUSTERIN PERUSTUNNUSLUVUT JA MERKITYS

2.1 Tutkimusaineisto ja -menetelmät

Varsinais-Suomessa ja Satakunnassa toimii selvityksen mukaan vajaat 340 meriklusteriin kuuluvaa yritystä. Niillä on alueella lähes 400 toimipaikkaa, joista Satakunnassa reilut 100 ja Varsinais-Suomessa reilut 290. Määrä on hieman pienempi kuin edellisessä lounaisen Suomen meriklusterin tunnuslukuja selvittäneessä selvityksessä, jossa meriklusteriin kuuluvia yrityksiä arvioitiin alueella toimivan noin 400. Yritysten määrän väheneminen johtuu osittain siitä, että edellisen selvityksen jälkeen toimintansa lopettaneita yrityksiä on enemmän kuin niiden tilalle on tullut uusia. Toisaalta muutamat yritykset, jotka vielä edellisessä selvityksessä olivat mukana ja aiemmin toimivat merisektorilla, ilmoittivat nyt, etteivät ne enää toimi merisektorilla. Tällaisia yrityksiä oli yhteensä 18.

Meriklusteriin kuuluvien yritysten määrittäminen ei ole yksiselitteistä, sillä ydinaloja lukuun ottamatta ei ole olemassa selvää rajausta, jonka perusteella yritykset kuuluisivat meriklusteriin. Tämän selvityksen yritysjoukon valinnassa käytettiin vuonna 2006 toteutetussa selvityksessä käytettyä rajausta. Tätä selvitystä varten lista meriklusteriin kuuluvista yrityksistä päivitettiin ajan tasalle.

Kuvan 2.1 kartta kuvaa yritysten toimipaikkojen jakaantumista tutkimusalueen kuntiin. Lähes kaikissa kunnissa on meriklusteriin kuuluvia yrityksiä. Kunnat, joissa on yli 20 meriklusteriyritysten toimipaikkaa, on nimetty karttaan. Turussa toimipaikkoja on noin 130.



Kuva 2.1. Meriklusteriyritysten toimipaikkojen sijoittuminen kunnittain Varsinais-Suomessa ja Satakunnassa.

Kaikki tässä selvityksessä esitettävät taloudelliset tunnusluvut perustuvat eri lähteistä kerättyyn aineistoon. Selvityksen keskeisin aineisto on yritys­kysely, joka lähetettiin joko sähköposti- tai postikyselynä mahdollisimman kattavasti kaikille meriklusteriin kuuluville yrityksille, jotka toimivat Satakunnassa tai Varsinais-Suomessa. Kyselyyn vastasi yhteensä 140 yritystä joko postitse, sähköpostitse tai puhelimitse. Osa yrityksistä on konsernityyppisiä, kahdesta tai useammasta juridisesti erillisestä yrityksestä muodostuvia yrityksiä, joita tässä yhteydessä on kuitenkin käsitelty yhtenä yrityksenä. Lisäksi 18 yritystä ilmoitti, ettei toimi enää merisektorilla.

Kyselyyn vastaamattomien yritysten ja puutteellisten vastausten osalta aineistoa täydennettiin Tilastokeskuksesta ja yrityshakemistoista, joista selvitettiin liikevaihto- ja henkilöstötietoja sekä Tilastokeskuksesta lisäksi arviot henkilöstölle maksetuista palkoista. Palkkojen arvioinnissa käytettiin yksityisen sektorin ammattiluokituksen mukaisia keskimääräisiä palkkoja vuonna 2008. Niiden yritysten osalta, joista ei ollut saatavilla tarkkoja liikevaihto- ja henkilöstölukuja, käytettiin luokkaryhmittäistä keskiarvoa. Päivitetty meriklusteritietokanta sisältää perustiedot 332:sta Varsinais-Suomessa tai Satakunnassa toimivasta yrityksestä.

Niiden yritysten osalta, joilta ei saatu vastausta ja joilla on useita toimipaikkoja, myös tutkimusalueen ulkopuolella, Satakunnassa ja Varsinais-Suomessa sijaitsevien toimipaikkojen osuus koko yrityksen liikevaihdosta on arvioitu yrityskohtaisesti suhteuttamalla Satakunnan ja Varsinais-Suomen henkilöstö yrityksen koko henkilöstöön. Suurimmalla osalla yrityksistä toimipaikkoja on kuitenkin vain tutkimusalueella, joten Satakunnan ja Varsinais-Suomen osuutta jouduttiin arvioimaan vain 26 yrityksen osalta. Lisäksi kahden yrityksen osalta on arvioitu ainoastaan Satakunnan ja Varsinais-Suomen välistä vaikutusta.

Vuonna 2006 toteutetun vastaavan selvityksen tavoin merisektorin osuudeksi yrityksen liikevaihdosta ja henkilöstöstä on arvioitu 10 prosenttia, jos tietoa ei ole saatu yritykseltä, ja 100 prosenttia, jos yrityksen toimiala sisältyy ns. meriklusterin ydintoimialoihin (laivojen valmistus ja korjaus, meriliikenteen tavarankuljetus ja matkustajien kuljetus sekä satamat). Kymmenen prosenttia oli myös tässä selvityksessä kyselyyn vastanneiden yritysten merisektorin osuuden alakvartiilin mediaani. Eräiden liikevaihdoltaan suurten yritysten osalta merisektorin osuudeksi arvioitiin edellisten meriklusteriselvitysten tavoin 5 prosenttia, jotteivät ne yliarvioi merisektorin laajuutta ja merkitystä. Niiden yritysten osalta, jotka olivat vastanneet kyselyyn vuonna 2006, pidettiin lähtökohtana tilanteen muuttumattomuutta, eli merisektorin osuus arvioitiin samaksi kuin edellisessä selvityksessä.

Myös Satakuntaan ja Varsinais-Suomeen suuntautuneiden ostojen ja hankintojen suuruutta on arvioitu samaan tapaan kuin edellisessä selvityksessä niiden yritysten osalta, joilta ei ole kyselyyn saatu vastausta. Varsinais-Suomesta ja Satakunnasta tehtyjen ostojen suuruutta on arvioitu laskemalla kyselyyn vastanneiden yritysten Varsinais-Suomeen ja Satakuntaan suuntautuneiden ostojen suhde liikevaihtoon. Tämän jälkeen on laskettu suhdeluvun mediaanit pääryhmittäin ja arvioitu Lounais-Suomeen suuntautuneiden ostojen suuruus kaikkien meriklusteriyritysten osalta.

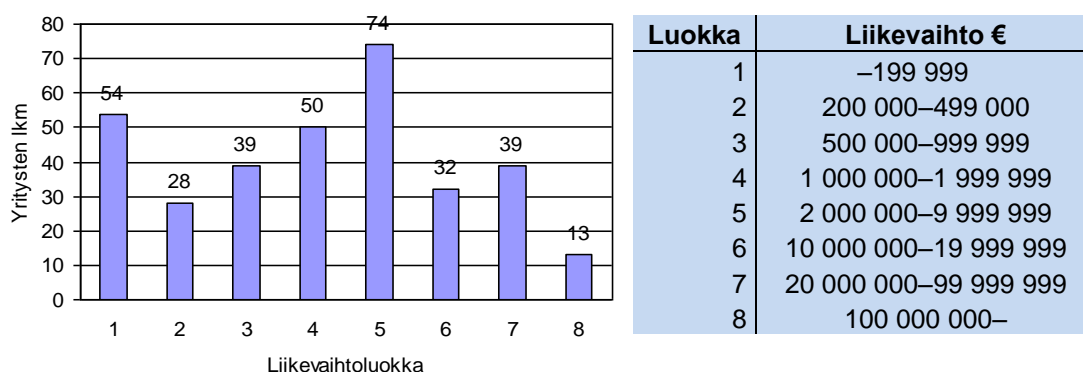
2.2 Meriklusteriyritysten liikevaihdot ja henkilöstö

Tarkastelemalla Lounais-Suomessa toimivien meriklusteriyritysten liikevaihdon ja henkilöstön mediaaneja, voidaan todeta, että vuonna 2008 keskimääräinen meriklusteriyritys työllisti 15 henkilöä ja oli liikevaihdoltaan noin 1,8 miljoonaa euroa. Yritysten keskimääräinen koko on viime vuosina hieman kasvanut, sillä vuonna 2005 tyypillinen meriklusteriyritys työllisti hieman yli 10 henkilöä ja toimi noin 1,5 miljoonan liikevaihdolla. Taulukossa 2.1 esitetään Lounais-Suomessa toimivien meriklusteriyritysten koon tilastollista hajontaa vuosina 2005 ja 2008. Mediaani ilmoittaa luvun, jonka molemmilla puolilla on yhtä monta arvoa, kvartiiliväli puolestaan kertoo, mille välille sijoittuu aineiston keskimmäiset 50 prosenttia havainnoista.

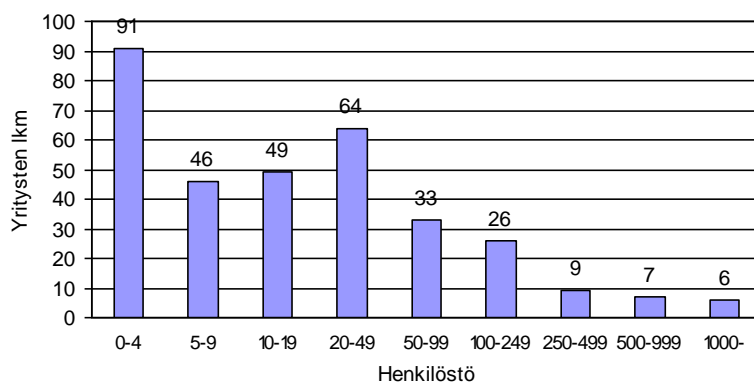
Taulukko 2.1. Sijainnin ja hajonnan tunnuslukuja 2005 ja 2008.

		2005	2008
Liikevaihto	mediaani	1 500 000 €	1 800 000 €
	kvartiiliväli	300 000–8 041 000 €	440 000–11 020 000 €
Henkilöstö	mediaani	12	15
	kvartiiliväli	3–41,5	4–46

Meriklusteriin kuuluu hyvin erikokoisia yrityksiä. Tarkasteltaessa yrityksiä liikevaihtoluokittain voidaan nähdä, että lukumääräisesti pääpaino on pienissä yrityksissä, jotka työllistävät alle 50 henkilöä ja joiden liikevaihto on alle 10 miljoonaa euroa (kuvat 2.2 ja 2.3). Liikevaihdoltaan alle 10 miljoonan euron yrityksiä on 74 prosenttia meriklusteriyrityksistä ja alle 50 henkeä työllistäviä 76 prosenttia.

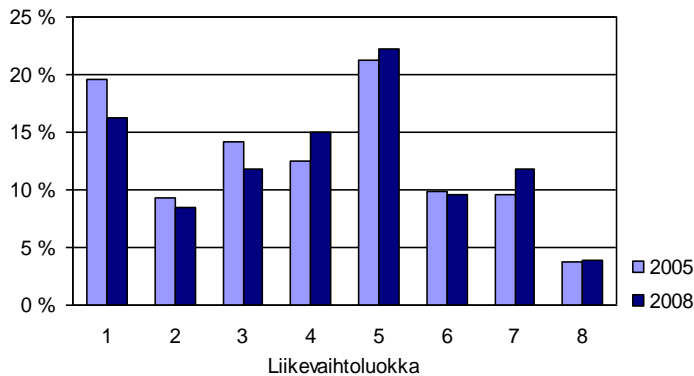


Kuva 2.2. Yritykset liikevaihtoluokittain 2008.

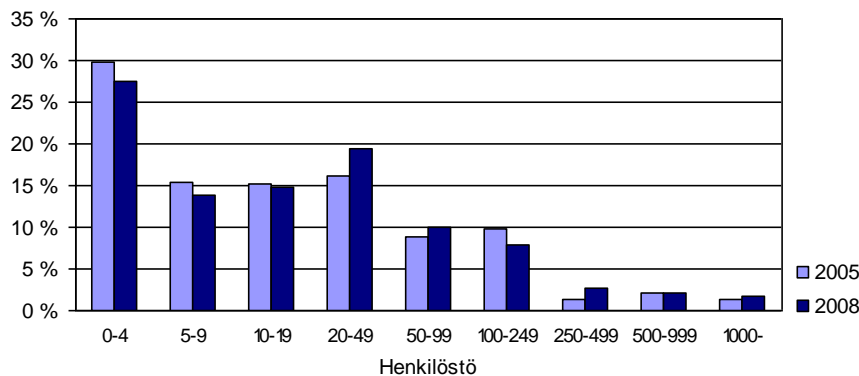


Kuva 2.3. Yritykset henkilöstöluokittain 2008.

Vertailtaessa lounaisessa Suomessa toimivia meriklusteriyrityksiä liikevaihtoluokittain vuonna 2005 ja 2008 ei ole havaittavissa merkittäviä muutoksia (kuva 2.4). Samoin henkilöstöluokittainen tarkastelu osoittaa yritysten sijoittumisen henkilöstöluokkiin pysyneen hyvin samankaltaisena (kuva 2.5).



Kuva 2.4. Yritykset liikevaihtoluokittain 2005 (n=368) ja 2008 (n=329)

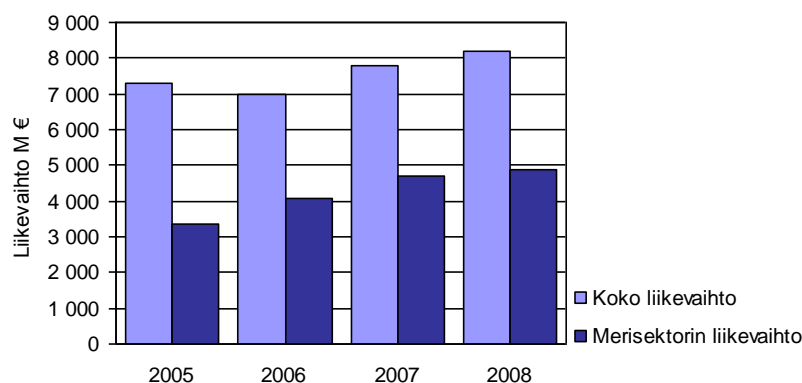


Kuva 2.5. Yritykset henkilöstöluokittain 2005 ja 2008.

Liikevaihtotietoja saatiin kaikkiaan 306 yrityksestä. Muiden yritysten liikevaihdoksi on arvioitu yrityksen liikevaihtoluokan keskiarvo. Liikevaihtotietojen puuttuessa joiltakin tarkasteluvuosilta on käytetty edellisen vuoden liikevaihtotietoja. Kuvassa 2.6 esitetään kaikkien Lounais-Suomessa toimivien meriklusteriyritysten yhteenlasketun liikevaihdon kehitys vuodesta 2005 vuoteen 2008. Kokonaisuudessaan sekä yritysten kokonaisliikevaihto että merisektorin liikevaihto ovat olleet noususuunnassa. Vaikka kuvassa on havaittavissa pieni notkahdus yritysten kokonaisliikevaihdossa vuosien 2005 ja 2006 välillä, sitä ei tule tulkita yritysten liikevaihdon pienenemiseksi todellisuudessa, vaan notkahdus johtuu muutoksista selvityksissä mukana olleissa yrityksissä.

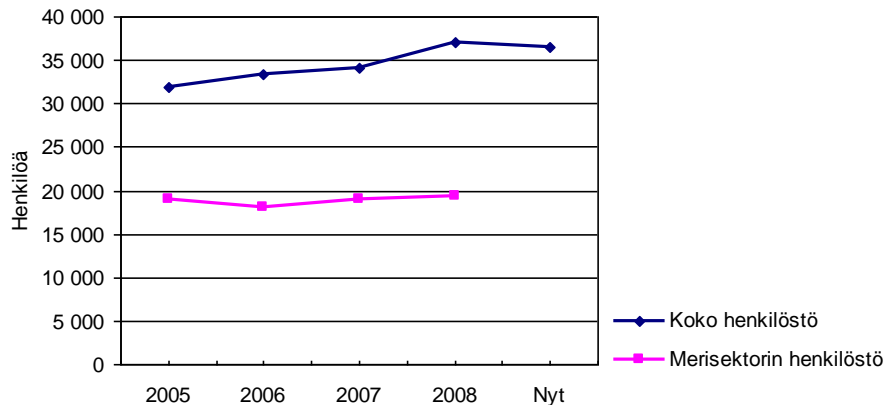
Edellisessä selvityksessä mukana olleiden, mutta sittemmin toisten yritysten kanssa fuusioituneiden tai joko kokonaan alueella toimintansa lopettaneiden tai merisektorin toimintansa lopettaneiden yritysten liikevaihto on huomattavasti suurempi kuin niiden tilalle tulleiden yritysten liikevaihto. Keskeistä on kuitenkin se, että merisektoriin liittyvä liikevaihto on kasvanut tasaisesti tarkastelujakson aikana. Vuosien 2005 ja 2006 välisestä notkahduksesta huolimatta vuonna 2008 Satakunnassa ja Varsinais-Suomessa toimivien meriklusteriyritysten kokonaisliikevaihto oli noin 8,21 miljardia euroa, 12 prosenttia enemmän kuin vuonna 2005.

Merisektorin osuus yritysten kokonaisliikevaihdosta vuonna 2008 oli noin 4,9 miljardia euroa, 46 prosenttia enemmän kuin vuonna 2005. On kuitenkin syytä ottaa huomioon, että tässä selvityksessä käytettiin pohjana samaa merisektorin osuutta kuin vuonna 2005, jos tieto siitä, kuinka suuren osan yrityksen toiminnasta merisektori silloin muodosti, oli selvillä edellisen selvityksen pohjalta. Kun edelliseen selvitykseen vastanneiden yritysten vastaukset lisättiin nyt vastanneisiin yrityksiin, merisektorin osuuden alakvartiilin mediaani nousi 10 prosentista 16 prosenttiin.



Kuva 2.6. Yritysten liikevaihdon kehitys vuodesta 2005 vuoteen 2008.

Vuodesta 2005 vuoteen 2008 yritysten yhteenlaskettu henkilöstömäärä kasvoi. Vuonna 2008 Lounais-Suomessa toimivissa yrityksissä työskenteli koko maan alueella yhteensä 36 971 henkilöä, 16 prosenttia enemmän kuin vuonna 2005. Merisektorilla työskentelevien osuus ei kuitenkaan ole kasvanut samaa tahtia muun henkilöstön kanssa, sillä merisektorin henkilöstö kasvoi vuodesta 2005 arviolta vain kaksi prosenttia, noin 19 300 henkilöön vuonna 2008. Yrityksiltä tiedusteltiin myös niiden henkilöstömäärää kyselyn toteuttamisajankohtana, syksyllä 2009. Kuvassa 2.7 näkyy hienoista henkilöstömäärän laskua edelliseen vuoteen verrattuna. Todellisuudessa lasku saattaa kuitenkin olla tätä jyrkempi, sillä muutoksessa on otettu huomioon ainoastaan ne yritykset, jotka ovat ilmoittaneet tämänhetkisen henkilöstömääränsä. Lounais-Suomessa toimivien meriklusteriyritysten henkilöstölle maksettu palkkasumma koko maassa vuonna 2008 oli noin 1,35 miljardia euroa.



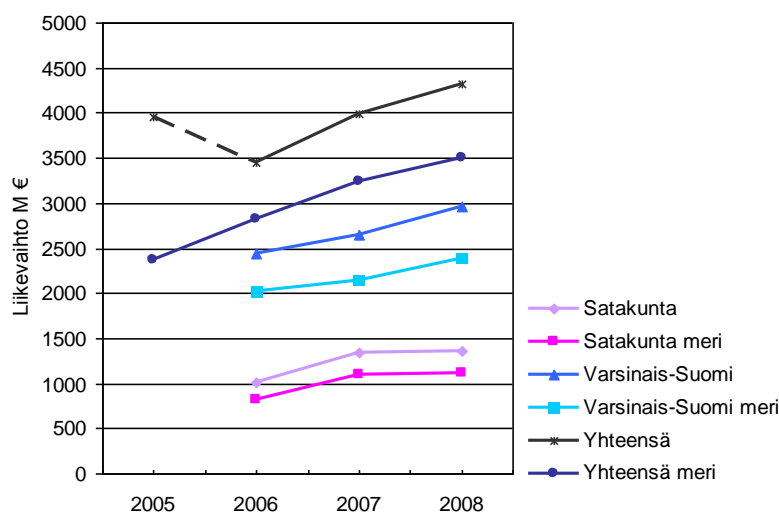
Kuva 2.7. Yritysten henkilöstömäärien kehitys vuodesta 2005.

Yrityksiltä tiedusteltiin, oliko niillä kyselyn toteuttamishetkellä henkilöstöä lomautettuna. Tähän saatiin vastaus 123 meriklusteriyritykseltä, joista lähes kolmannes, 39 yritystä, vastasi henkilöstöä olevan lomautettuna. Näissä yrityksissä lomautettujen määrä elo/syyskuussa 2009 oli yhteensä noin 1 400 henkilöä.

2.3 Liikevaihto ja henkilöstö Lounais-Suomessa

Varsinais-Suomessa ja Satakunnassa sijaitsevien toimipaikkojen osuus alueella toimivien meriklusteriyritysten koko liikevaihdosta oli vuonna 2008 hieman yli puolet (53 %), yhteensä 4,32 miljardia euroa. Yritysten merisektoriin liittyvä toiminta on hieman voimakkaammin keskittynyt Varsinais-Suomessa ja Satakunnassa sijaitseviin toimipaikkoihin; 71 prosenttia yritysten merisektorin liikevaihdosta muodostui lounaisen Suomen toimipaikoissa. Varsinaissuomalaisten toimipaikkojen osuus Lounais-Suomessa toimivien meriklusteriyritysten kokonaisliikevaihdosta vuonna 2008 oli 36 prosenttia ja satakuntalaisten toimipaikkojen jonkin verran pienempi, 17 prosenttia. Yritysten merisektorin kokonaisliikevaihdosta Varsinais-Suomessa sijaitsevat toimipaikat muodostivat samana vuonna 49 prosenttia ja Satakunnassa sijaitsevat 23 prosenttia.

Sekä Satakunnassa että Varsinais-Suomessa meriklusteriyritysten liikevaihto on tarkasteluajankana ollut hienoisessa kasvussa, ottaen huomioon yritys muutokset selvitysten välillä, jotka aiheuttavat notkahduksen vuosien 2005 ja 2006 välillä (kuva 2.8). Merisektorin liikevaihto sen sijaan on kokonaisliikevaihtoa selkeämmin ollut kasvusuunnassa vuodesta 2005. Lounaissuomalaisten toimipaikkojen merisektoriin liittyvä liikevaihto on vuodesta 2005 kasvanut 2,4 miljardista 3,5 miljardiin euroon vuonna 2008. Satakunnassa sijaitsevien toimipaikkojen liikevaihto on vuodesta 2006 kasvanut 1 miljardista eurosta 1,36 miljardiin euroon vuonna 2008. Vuonna 2008 merisektorin liikevaihto muodosti 82 prosenttia meriklusteriyritysten satakuntalaisten toimipaikkojen liikevaihdosta. Varsinaissuomalaisten toimipaikkojen liikevaihto on vuodesta 2006 kasvanut 2,4 miljardista 3,0 miljardiin vuonna 2008. Vuonna 2008 merisektori muodosti 81 prosenttia varsinaissuomalaisten meriklusteritoimipaikkojen liikevaihdosta.

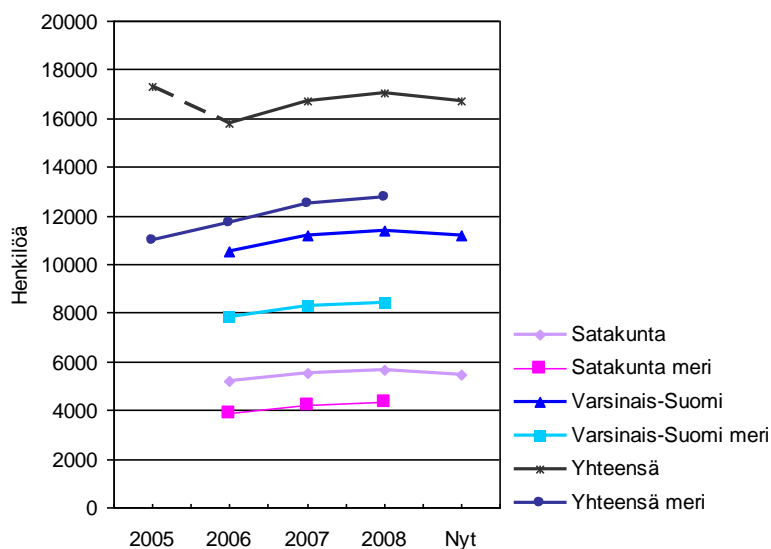


Kuva 2.8. Liikevaihdon kehitys Satakunnassa ja Varsinais-Suomessa 2005–2008.

Lounais-Suomessa sijaitsevat toimipaikat työllistivät vuonna 2008 lähes 17 100 henkilöä, 46 prosenttia näiden meriklusteriyritysten koko henkilöstöstä. Myös merisektorilla työskentelevä henkilöstö on koko henkilöstöä voimakkaammin keskittynyt lounaiseen Suomeen, sillä yritysten merihenkilöstöstä 66 prosenttia, yli 12 700 henkilöä, työskenteli yritysten Satakunnassa ja Varsinais-Suomessa sijaitsevilla toimipaikoilla. (Taulukko 2.2.) Varsinaissuomalaisissa meriklusteritoimipaikoilla työskenteli samana vuonna yhteensä 11 411 henkilöä, joista merisektorilla toimi 74 prosenttia, arviolta 8 400 henkilöä. Satakunnassa työskenteli 5 656 henkilöä, joista merisektorin henkilöstöä oli arviolta 4 300 (76 %).

Lounaisen Suomen toimipaikkojen henkilöstölle maksettu palkkasumma vuonna 2008 oli yhteensä noin 670 miljoonaa euroa, josta merisektorilla toimivan henkilöstön osuus oli arviolta 510 miljoonaa euroa. Varsinaissuomalaisien toimipaikkojen osuus palkkasummasta oli noin 450 miljoonaa euroa, josta merisektorin osuus oli noin 340 miljoonaa euroa. Satakuntalaisten toimipaikkojen henkilöstölle maksettu palkkasumma samana vuonna oli 220 miljoonaa euroa, josta merisektorilla työskentelevien osuus oli noin 170 miljoonaa euroa.

Meriklusteriyritysten varsinaissuomalaisien ja satakuntalaisten toimipaikkojen työllistävyydessä ei ole tapahtunut merkittäviä muutoksia vuoden 2005 jälkeen (kuva 2.9). Vuodesta 2006 vuoteen 2008 henkilöstömäärät kasvoivat hienoisesti, mutta jo vuoden 2009 aikana henkilöstömäärä kuitenkin kääntyi laskuun laman seurauksena myös lounaisen Suomen toimipaikoissa. Merisektorin henkilöstö on kasvanut lähes yhdenmukaisesti yritysten koko henkilöstön kanssa.



Kuva 2.9. Henkilöstön määrän kehitys Satakunnassa ja Varsinais-Suomessa vuodesta 2005.

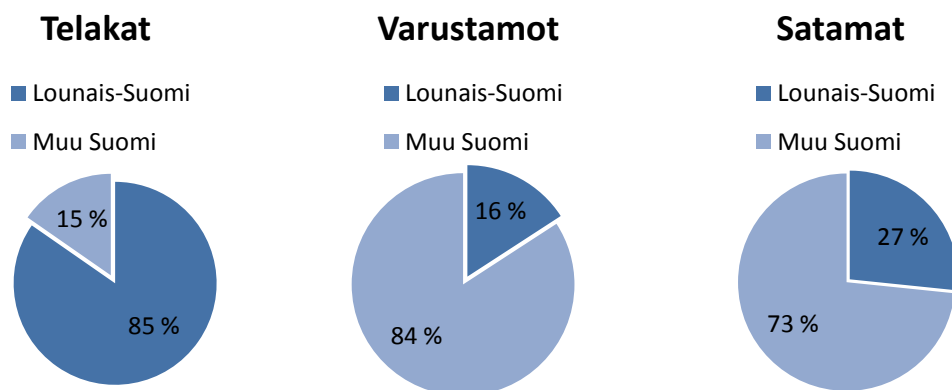
Taulukko 2.2. Meriklusterin keskeiset tunnusluvut Lounais-Suomessa

Meriklusterin liikevaihto ja henkilöstö Lounais-Suomessa 2008				
	Kaikki yritykset (n=332)	Meriteollisuus (n=238)	Merenkuluelinkeinot (n=74)	Satamatoiminnot (n=20)
Liikevaihto (M €)	4 319	3 177	929	213
Merisektorin liikevaihto (M €)	3 497	2 567	732	198
Henkilöstö	17 067	12 353	3 290	1 424
Merisektorin henkilöstö	12 736	8 774	2 584	1 378

Lounais-Suomen osuuden arviointia koko Suomen meriklusterista vaikeuttaa se, että täysin vertailukelpoisia tietoja ei ole saatavissa. Lisäksi osuus vaihtelee meriklusterin eri pääryhmissä suuresti. Vertailukelpoisimmat tiedot on saatavissa kolmesta ydinyritysten ryhmästä eli telakoista, varustamoista ja satamista. Uusin koko Suomen meriklusterin selvitys on tehty vuonna 2008 ja se sisältää vuoden 2006 tunnusluvut. Niinpä tässä esitettävä vertailu perustuu vuoden 2006 lukuihin.

Telakkatoiminta on kaikkein Lounais-Suomi-painotteisinta. Vuonna 2006 telakoiden liikevaihdosta 85 prosenttia muodostui Lounais-Suomen toimipaikoissa. Varustamotoiminnassa Lounais-Suomen osuus kaikkien varustamoiden liikevaihdosta oli vain 16 prosenttia. Lounais-Suomen satamien yhteenlaskettu liikevaihto oli 27 prosenttia kaikkien Suomen satamien liikevaihdosta. (Kuva 2.10.) Satamien osalta on saatavissa myös uudempaa vertailuaineistoa, jonka mukaan vuonna 2008 Lounais-Suomen satamien osuus kaikkien satamien liikevaihdosta oli 24 prosenttia. Myös niiden osuus kaikesta Suomen satamien kautta kulkeneesta tavaraliikenteestä oli samaiset 24 prosenttia.

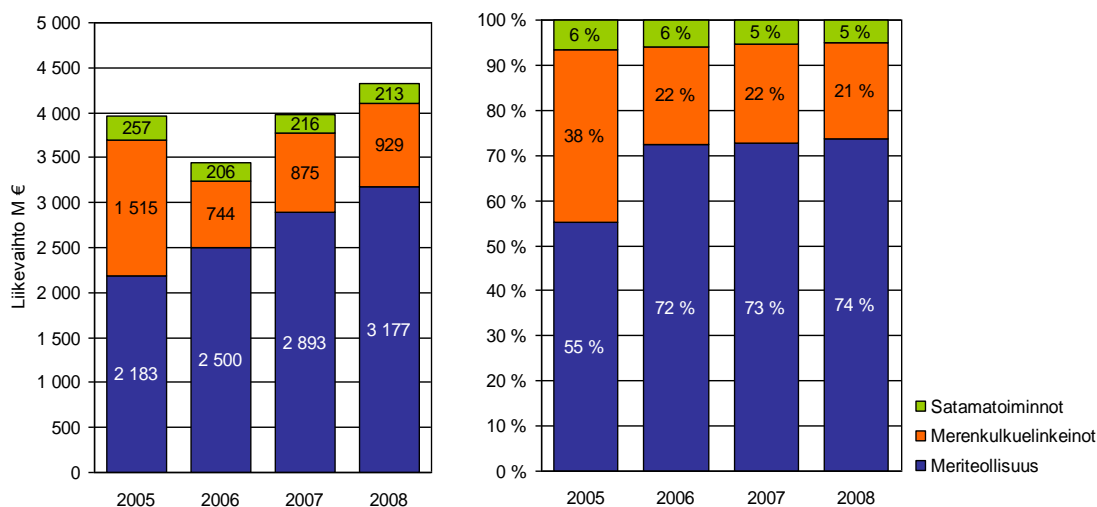
Näiden ydinyritysten pohjalta voidaan karkeasti arvioida, että Lounais-Suomen osuus koko Suomen meriklusterista on noin 30–40 prosenttia. Kuten jo aiemmin mainittiin, erot osuuden suuruudessa ovat meriklusterin eri osissa suuret.



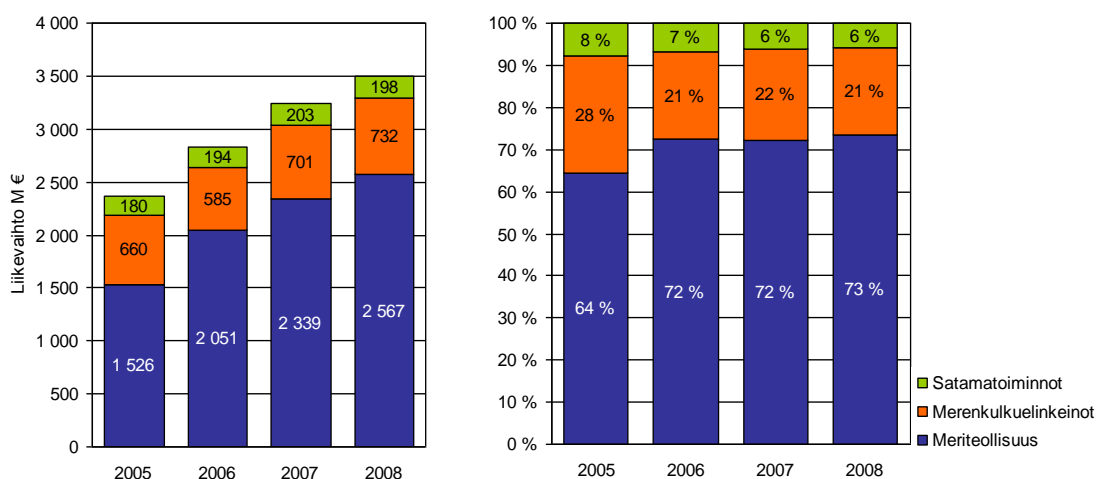
Kuva 2.10. Lounais-Suomen osuudet kolmen ydinyrityksen koko maan liikevaihdoista v. 2006.

2.4 Meriklusteriyritykset pääryhmittäin

Kuvassa 2.11 esitetään meriklusteriin kuuluvien yritysten lounaissuomalaisten toimipaikkojen liikevaihdon jakautuminen meriteollisuutta, merenkulkuelinkeinoja ja satamatoimintoja harjoittavien yritysten välillä. Liikevaihdolla tarkasteltuna meriteollisuus on edelleen selvästi suurin meriklusterin osa-alue. Vuonna 2008 meriteollisuudessa toimivien yritysten liikevaihto muodosti 74 prosenttia koko Lounais-Suomen meriklusterin yhteenlasketusta liikevaihdosta. Merenkulkuelinkeinojen osuus meriklusterin kokonaisliikevaihdosta Lounais-Suomessa samana vuonna oli 21 prosenttia ja satamatoimintojen osuus 5 prosenttia. Tarkasteltaessa meriklusteriyrityksiä ryhmittäin keskittyen ainoastaan merisektorin liikevaihtoon, näyttää meriteollisuuden osuus lähes yhtä suurena (kuva 2.12). Vuonna 2005 meriteollisuuden liikevaihto oli suhteessa muihin meriklusteriryhmiin jonkin verran pienempi ja merenkulkuelinkeinojen osuus suhteessa suurempi kuin vuodesta 2006 eteenpäin, mikä johtuu siitä, että vuonna 2006 toteutetussa selvityksessä oli mukana eräitä kokoluokaltaan suuria yrityksiä, jotka puuttuvat tästä selvityksestä.

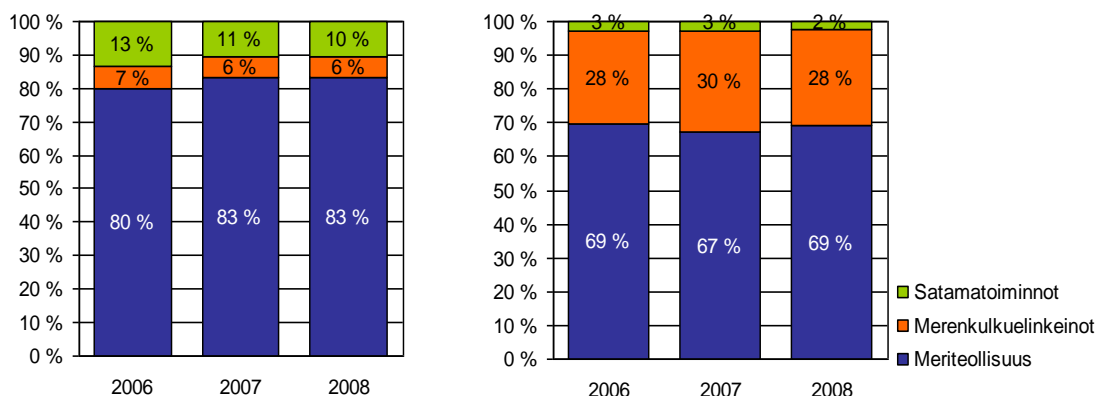


Kuva 2.11. Meriklusteriyritysten Lounais-Suomen liikevaihdon jakauma pääryhmittäin.

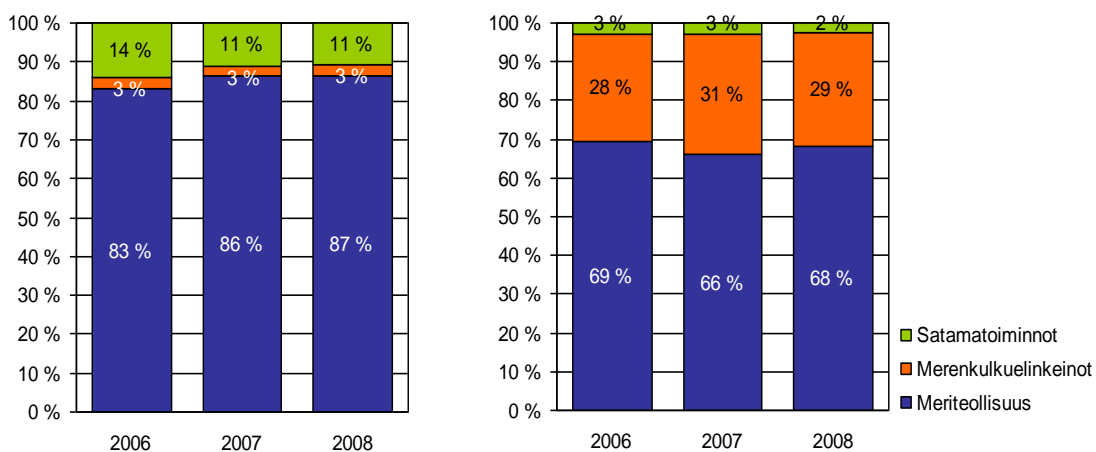


Kuva 2.12. Meriklusteriyritysten merisektorin liikevaihdon jakauma pääryhmittäin Lounais-Suomessa 2005–2008.

Lounais-Suomen meriklusteri on Varsinais-Suomessa ja Satakunnassa yrityspohjaltaan hieman erilainen, mikä ilmenee tarkasteltaessa alueellisen meriklusterin pääryhmien suhteellisia osuuksia (kuva 2.13). Satakunnassa meriteollisuuden osuus meriklusterin liikevaihdosta vuonna 2008 oli 83 prosenttia, selvästi korkeampi kuin Varsinais-Suomessa, missä se muodosti samana vuonna 69 prosenttia meriklusteriyritysten merisektorilta muodostuvasta liikevaihdosta (2.14). Samoin satamatoiminnot muodostavat suhteessa selvästi suuremman osan Satakunnan meriklusterin liikevaihdosta. Toisaalta matkustajaliikenne on keskittynyt Varsinais-Suomeen, minkä vuoksi merenkuluelinkeinoilla on Varsinais-Suomessa suhteellisesti selvästi merkittävämpi rooli meriklusterissa kuin Satakunnassa.

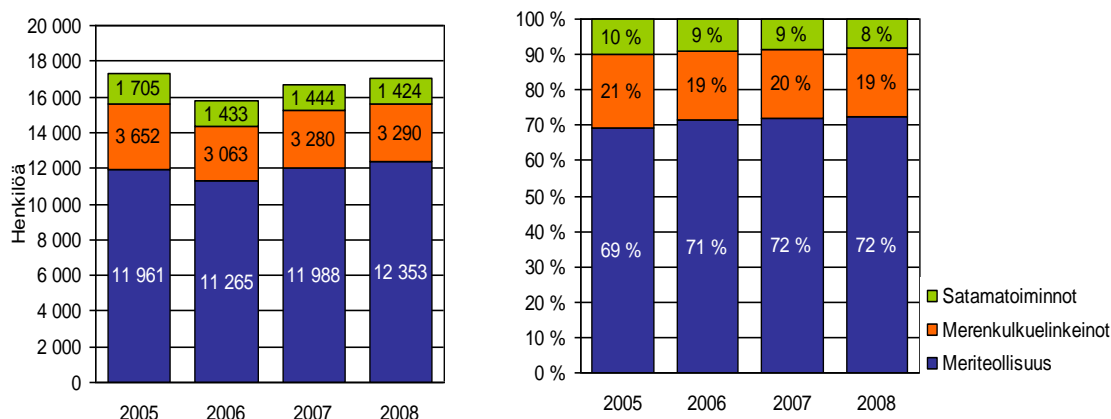


Kuva 2.13. Liikevaihdon jakauma ryhmittäin Satakunnassa (vas.) ja Varsinais-Suomessa (oik.) 2006–2008.

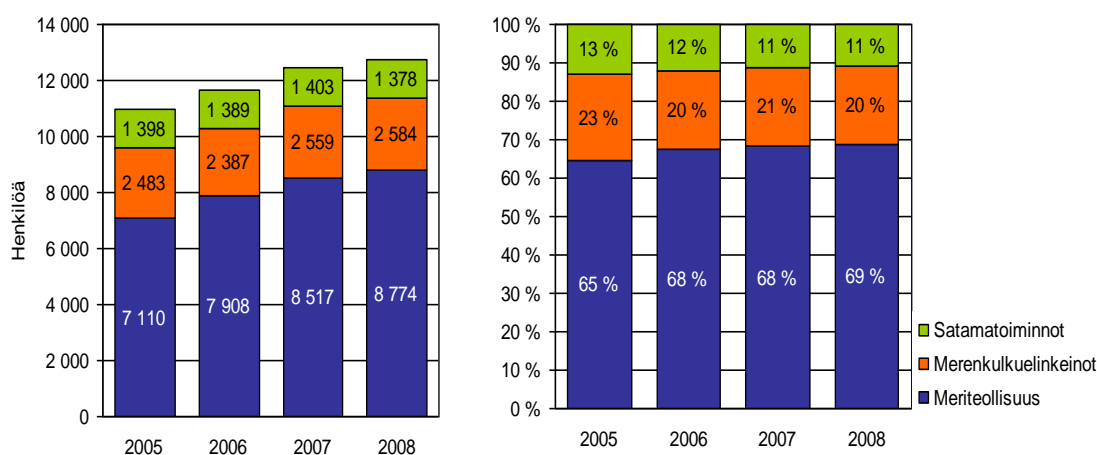


Kuva 2.14. Merisektorin liikevaihdon jakauma ryhmittäin Satakunnassa (vas.) ja Varsinais-Suomessa (oik.) 2006–2008.

Liikevaihdon tavoin myös työllistävyyden suhteen meriteollisuus on merkittävin meri-klusterin osa-alue. Vuonna 2008 meriteollisuus työllisti 72 prosenttia meri-klusteriyritysten koko henkilöstöstä Lounais-Suomessa (kuva 2.15) ja 69 prosenttia merisektorin henkilöstöstä (kuva 2.16). Merenkuluelinkeinojen osuus samana vuonna oli 19 prosenttia koko henkilöstöstä ja 20 prosenttia merisektorin henkilöstöstä. Satamatoiminnot työllistivät 8 prosenttia toimipaikkojen koko henkilöstöstä ja 11 prosenttia merisektorin henkilöstöstä.

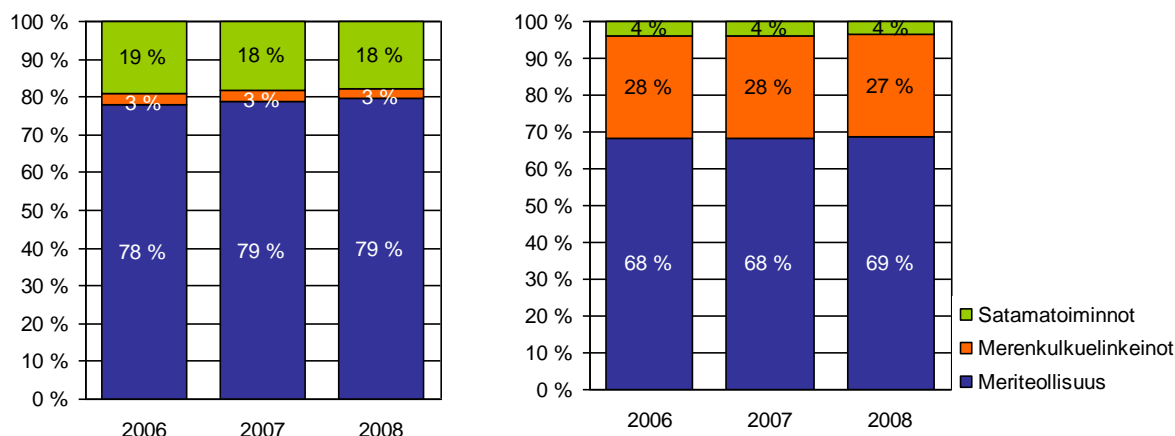


Kuva 2.15. Meriklusteriyritysten henkilöstön jakautuminen ryhmittäin Lounais-Suomessa 2005–2008.

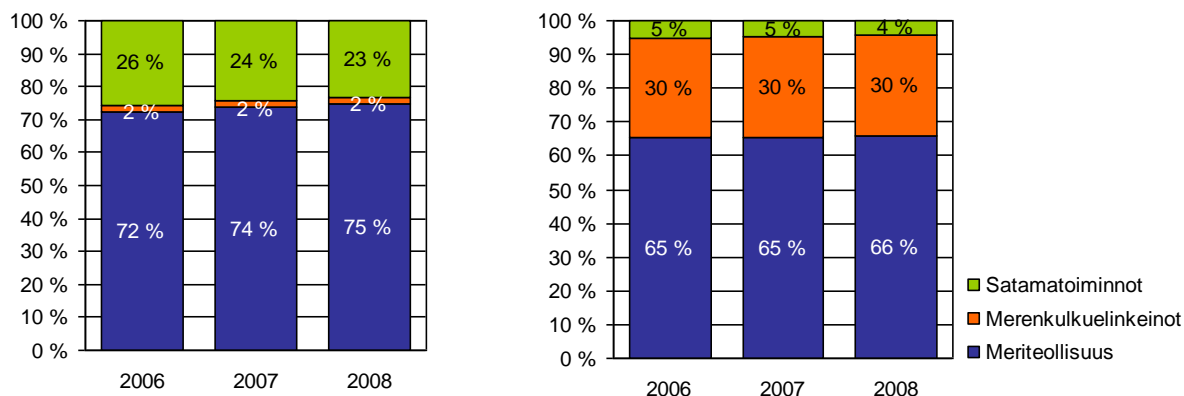


Kuva 2.16. Merisektorin henkilöstön jakautuminen ryhmittäin Lounais-Suomessa 2005–2008.

Meriteollisuus työllisti vuonna 2008 Satakunnassa 79 prosenttia meriklusteriyritysten koko henkilöstöstä ja 75 prosenttia merisektorin henkilöstöstä, kun taas Varsinais-Suomessa vastaavat osuudet olivat samana vuonna 69 prosenttia koko henkilöstöstä ja 66 prosenttia merisektorin henkilöstöstä (kuvat 2.17 ja 2.18). Satakunnassa satamatoiminnot olivat suhteellisesti huomattavasti merkittävämpi työllistäjä kuin Varsinais-Suomessa, jossa niiden osuus meriklusterin koko työllistysvaikutuksesta oli vain 4 prosenttia. Varsinais-Suomessa merenkuluelinkeinojen suhteellinen osuus meriklusterin työllistysvaikutuksesta oli selvästi Satakuntaa suurempi; Varsinais-Suomessa ne työllistivät yli neljänneksen meriklusteriyritysten kokonaishenkilöstöstä alueella ja lähes kolmanneksen merisektorin henkilöstöstä, Satakunnassa merenkuluelinkeinojen osuus puolestaan oli vuonna 2008 koko henkilöstöstä 3 prosenttia ja merisektorin henkilöstöstä vain 2 prosenttia.



Kuva 2.17. Henkilöstön jakautuminen ryhmittäin Satakunnassa (vas.) ja Varsinais-Suomessa (oik.) 2006–2008.



Kuva 2.18. Merisektorin henkilöstön jakautuminen ryhmittäin Satakunnassa (vas.) ja Varsinais-Suomessa (oik.) 2006–2008.

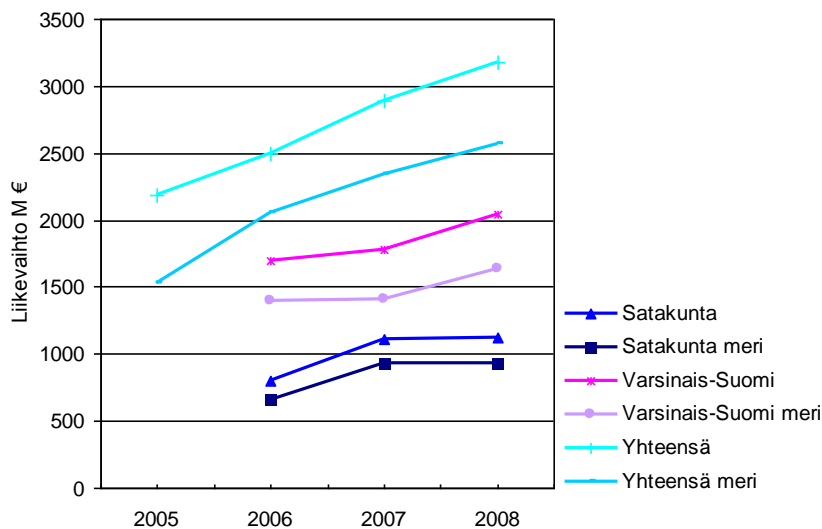
Meriklusterissa toimii Lounais-Suomessa yhteensä 238 meriteollisuusyritystä, 26 yritystä vähemmän kuin edellisessä selvityksessä. Näiden telakoiden ja telakoiden alihankkijoiden yhteenlaskettu liikevaihto vuonna 2008 oli noin 4 miljardia euroa, josta 80 prosenttia, 3,18 miljardia euroa muodostui Satakunnan ja Varsinais-Suomen toimipaikoissa. Merisektorin liikevaihdoksi on arvioitu 2,84 miljardia euroa, josta Varsinais-Suomen ja Satakunnan osuus oli 2,57 miljardia euroa, 90 prosenttia yritysten merisektorin liikevaihdosta. Meriteollisuusyritysten liikevaihto on siis vahvasti keskittynyt lounaiseen Suomeen. Varsinaissuomalaisten toimipaikkojen osuus yritysten lounaisen Suomen liikevaihdosta vuonna 2008 oli 2,05 miljardia euroa, josta merisektorin osuus oli 1,63 miljardia euroa (81 %). Satakuntalaisten meriteollisuustoimipaikkojen liikevaihto oli samana vuonna 1,13 miljardia euroa, josta merisektori muodosti 0,94 miljardia euroa (80 %).

Lounais-Suomessa toimivat meriteollisuusyritykset työllistivät vuonna 2008 koko maassa yhteensä 17 182 henkilöä, joista Varsinais-Suomen ja Satakunnan toimipisteissä työskenteli yhteensä 12 353 henkilöä, 72 prosenttia yritysten koko henkilöstöstä. Koko maan henkilöstöstä 56 prosenttia, vajaat 9 700 henkilöä, toimi merisektorilla. Meriteol-

lisuusyritysten merisektorilla toimiva henkilöstö on liikevaihdon tavoin keskittynyt vahvasti lounaiseen Suomeen, sillä Varsinais-Suomessa ja Satakunnassa työskenteli lähes 8 800 henkilöä, 91 prosenttia yritysten merisektorihenkilöstöstä.

Meriteollisuusyritysten henkilöstölleen maksama palkkasumma vuonna 2008 oli yhteensä noin 640 miljoonaa euroa, josta Lounais-Suomen osuus oli arviolta 480 miljoonaa euroa. Satakuntalaisten toimipaikkojen maksama palkkasumma oli 170 miljoonaa euroa, josta merisektorin henkilöstön osuus oli reilut 120 miljoonaa euroa. Varsinais-suomalaisien toimipaikkojen henkilöstölle maksettiin palkkaa noin 310 miljoonaa euroa, josta merisektorin henkilöstölle noin 220 miljoonaa euroa.

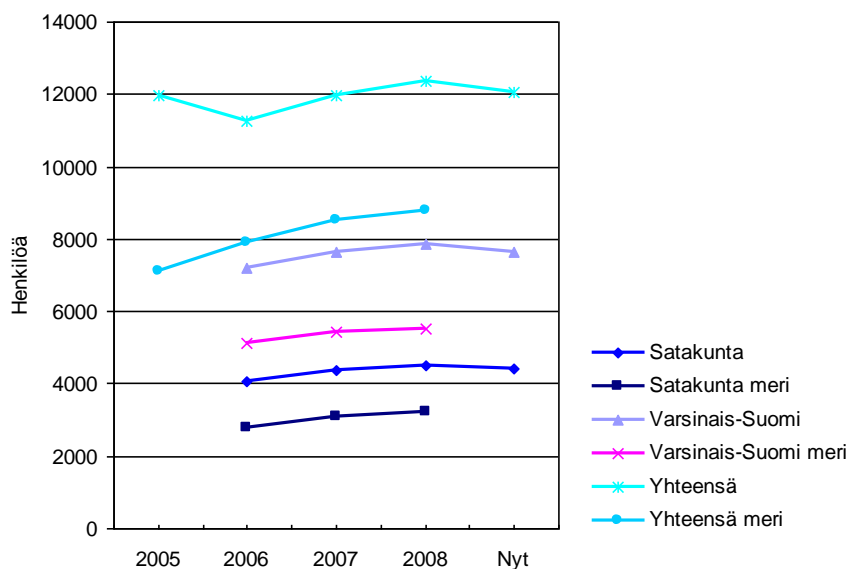
Meriteollisuusyritysten liikevaihto on vuosien 2005 ja 2008 välillä selvästi kasvanut (kuva 2.19). Meriteollisuusyritysten liikevaihto Varsinais-Suomen ja Satakunnan toimipaikoissa kasvoi tarkasteluaikana 46 prosenttia, 2,18 miljardista eurosta 3,18 miljardiin euroon vuonna 2008. Merisektoriin liittyvä toiminta liikevaihdosta on tasaisesti seurannut liikevaihdon kasvua. Pieni hyppäys merisektorin liikevaihdossa vuosien 2005 ja 2006 välillä todennäköisimmin johtuu siitä, että edellisessä selvityksessä useampien meriteollisuusyritysten merisektorin osuudeksi arvioitiin 10 prosenttia. Tässä selvityksessä käytettiin edellistä selvitystä varten ilmoitettua merisektorin osuutta, ellei yrityksiltä nyt saatu vastausta, jolloin merisektorin keskimääräinen osuus yritysten liikevaihdosta nousi hieman korkeammaksi kuin edellisessä selvityksessä. Vuosien 2006 ja 2008 välillä merisektorin liikevaihto kasvoi 25 prosenttia, 2,05 miljardista 2,57 miljardiin euroon.



Kuva 2.19. Meriteollisuusyritysten liikevaihdon kehitys Lounais-Suomessa vuosina 2005–2008.

Henkilöstömäärien kasvu lounaissuomalaisissa meriteollisuusyrityksissä on ollut hieman liikevaihdon kasvua pienempää (kuva 2.20). Vuosien 2006 ja 2008 välillä henkilöstömäärissä tapahtui hienoista kasvua, mutta vuoden 2009 aikana meriteollisuusyritysten työntekijämäärät kääntyivät laskuun, joka todellisuudessa saattaa olla oheista kuvaa jyrkempi, sillä muutoksessa on otettu huomioon ainoastaan ne yritykset, jotka ovat il-

moittaneet henkilöstömääränsä syksyllä 2009. Meriteollisuudessa työskentelevien henkilöiden määrä kasvoi vuosien 2006 ja 2008 välillä 11 prosenttia, 7 900 henkilöstä vaajaan 8 800 henkilöön.



Kuva 2.20. Meriteollisuusyritysten henkilöstömäärän kehitys Lounais-Suomessa vuodesta 2005.

Kysymykseen siitä, oliko yrityksen henkilöstöä kyselyn toteuttamishetkellä (elo/syyskuussa 2009) lomautettuna, vastasi 86 meriteollisuusyritystä. Näistä 32 yritystä (37 %) vastasi henkilöstöä olleen lomautettuna. Lomautettujen määrä näissä yrityksissä koko maan alueella oli yli 1 050 henkilöä.

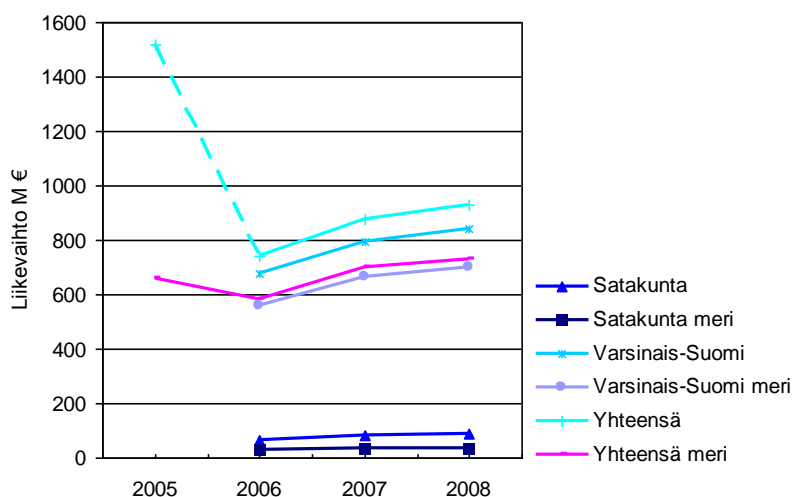
Merenkulkuelinkeinoja harjoittavia yrityksiä on Lounais-Suomen meriklusterissa yhteensä 74, mikä on 10 yritystä vähemmän kuin edellisessä selvityksessä. Näiden yhteenlaskettu liikevaihto vuonna 2008 oli 3,95 miljardia euroa, josta Varsinais-Suomen ja Satakunnan osuus oli noin 930 miljoonaa euroa, 24 prosenttia yritysten kokonaisliikevaihdosta. Merenkulkuelinkeinoja harjoittavien yritysten toiminnasta kohtalaisen pieni osuus muodostuu siten lounaisen Suomen alueella. Yritysten kokonaisliikevaihdosta merisektorilta muodostui vuonna 2008 arviolta 42 prosenttia, 1,77 miljardia euroa, josta Varsinais-Suomen ja Satakunnan arvioitu osuus oli 41 prosenttia, noin 730 miljoonaa euroa. Merenkulkuelinkeinoja harjoittavien yritysten toiminta lounaisessa Suomessa keskittyy vahvasti Varsinais-Suomeen, missä vuonna 2008 muodostui 91 prosenttia alueen merenkulkuelinkeinojen liikevaihdosta ja 95 prosenttia merisektorin liikevaihdosta.

Lounais-Suomen meriklusteriin kuuluvat merenkulkuelinkeinoja harjoittavat yritykset työllistivät vuonna 2008 koko maassa 17 518 henkilöä, joista 19 prosenttia, 3 290 henkilöä, toimi Varsinais-Suomen ja Satakunnan alueella. Yritysten merisektoriin liittyvä toiminta on hieman vahvemmin painottunut lounaiseen Suomeen; henkilöstöstä koko maassa toimi merisektorilla arviolta 7 400 henkilöä, joista Satakunnan ja Varsinais-Suomen alueella noin 35 prosenttia, vajaat 2 600 henkilöä. Myös lounaisen Suomen

henkilöstöstä valtaosa, 95 prosenttia koko henkilöstöstä ja 97 prosenttia merihenkilöstöstä, toimi samana vuonna Varsinais-Suomessa. Varsinais-Suomen toimipisteissä toimi vuonna 2008 yhteensä 3 137 henkilöä, joista merisektorilla 2 500 henkilöä, ja Satakunnassa 153 henkilöä, joista merisektorilla 82 henkilöä.

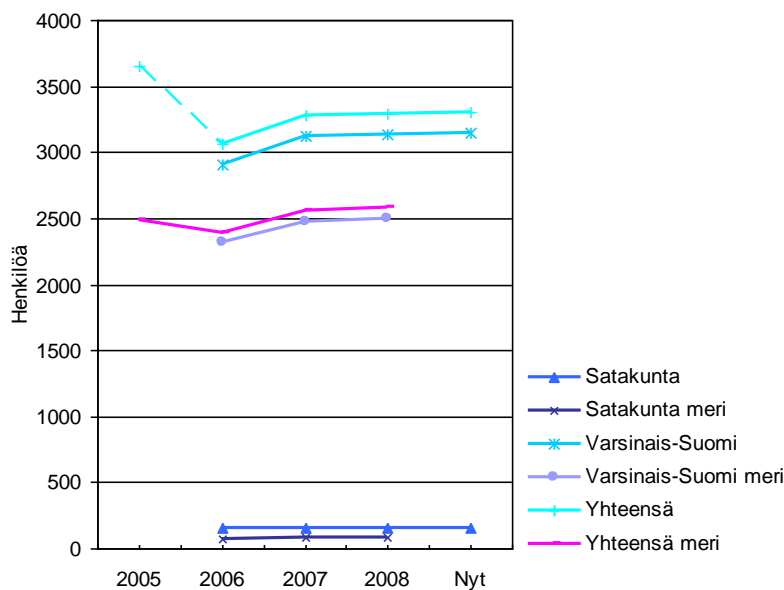
Merenkulkuelinkeinoissa toimivien yritysten maksama palkkasumma vuonna 2008 oli yhteensä reilut 600 miljoonaa euroa, josta yli 120 miljoonaa maksettiin Lounais-Suomessa toimivalle henkilöstölle. Varsinaissuomalaisten toimipaikkojen henkilöstölle maksettu palkkasumma oli noin 120 miljoonaa euroa, josta merisektorilla toimivan henkilöstön osuus oli arviolta reilut 90 miljoonaa euroa. Satakuntalaisten toimipaikkojen palkkasumma samana vuonna oli noin 7 miljoonaa euroa, josta merisektorin osuus oli arviolta 3 miljoonaa euroa.

Merenkulkuelinkeinoja harjoittavien yritysten liikevaihto Varsinais-Suomessa ja Satakunnassa on kasvanut vuosien 2006 ja 2008 välillä (kuva 2.21). Jyrkkä pudotus vuosien 2005 ja 2006 välillä johtuu siitä, että edellisessä selvityksessä mukana oli kokoluokaltaan suuria yrityksiä, jotka ovat sittemmin fuusioituneet ja keskittäneet toimintaansa pääkaupunkiseudulle, tai ne eivät ole olleet selvästi meriklusteria ja ovat jääneet pois tästä selvityksestä. Vuosien 2006 ja 2008 välillä merenkulkuelinkeinoissa toimivien yritysten liikevaihto Varsinais-Suomessa ja Satakunnassa kasvoi 25 prosenttia, 740 miljoonasta 930 miljoonaan euroon. Samaa tahtia kasvoi myös merisektorin liikevaihto, joka samana aikana kasvoi 590 miljoonasta eurosta 730 miljoonaan euroon.



Kuva 2.21. Merenkulkuyritysten liikevaihdon kehitys Lounais-Suomessa vuosien 2005–2008 välillä.

Merenkulkuelinkeinoissa toimivien yritysten henkilöstö Varsinais-Suomen ja Satakunnan toimipaikoissa on kasvanut vuosien 2006 ja 2008 välillä hieman, 7 prosenttia, 3 063 henkilöstä 3 290 henkilöön (kuva 2.22). Henkilöstömäärän kasvu on tapahtunut Varsinais-Suomessa; Satakunnassa merenkulkuelinkeinoissa työskentelevän henkilöstön pieni määrä on pysynyt lähestulkoon samana.



Kuva 2.22. Merenkulkuyritysten henkilöstömäärän kehitys Lounais-Suomessa vuodesta 2005.

Merenkulkuelinkeinoissa toimivissa yrityksissä lomautukset syksyllä 2009 olivat selvästi harvinaisempia kuin meriteollisuusyrityksissä. Merenkulkuelinkeinojen parissa toimivista yrityksistä lomautuksia koskevaan kysymykseen vastasi 29 yritystä, joista lomautettuja oli ainoastaan kahdessa yrityksessä, yhteensä 21 henkilöä.

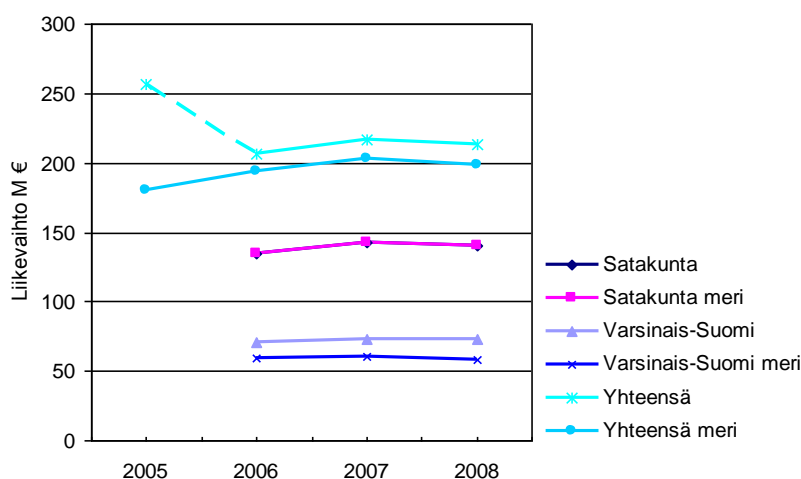
Satamatoiminnoissa toimi vuonna 2008 yhteensä 20 yritystä, 6 yritystä vähemmän kuin edellisessä selvityksessä. Näiden Lounais-Suomessa toimivien yritysten liikevaihto koko maassa vuonna 2008 oli 302 miljoonaa euroa, josta 71 prosenttia, 213 miljoonaa euroa, muodostui Varsinais-Suomen ja Satakunnan toimipaikoissa. Satamatoimintoja harjoittavien yritysten liikevaihto muodostuu useimmiten lähes yksinomaan merisektorin toiminnoista. Vuonna 2008 näiden yritysten kokonaisliikevaihdosta arviolta 93 prosenttia, 283 miljoonaa euroa, muodostui merisektorilta. Lounaisen Suomen osuus tästä oli noin 70 prosenttia, 198 miljoonaa euroa. Satamatoimintojen osuus meriklusterin liikevaihdosta painottui Satakuntaan, jonka osuus satamatoimintojen liikevaihdosta oli 66 prosenttia, 141 miljoonaa euroa. Varsinaissuomalaisen toimipaikkojen osuus satamatoimintojen liikevaihdosta oli 34 prosenttia, 73 miljoonaa euroa. Satakunnassa satamatoimintojen liikevaihto painottui lähes kokonaan merisektorille; liikevaihdosta 99 prosenttia, 140 miljoonaa euroa, muodostui merisektorilta. Varsinais-Suomessa puolestaan merisektorin toiminta muodosti 81 prosenttia yritystoimipaikkojen liikevaihdosta, 59 miljoonaa euroa.

Satamatoimintojen parissa toimivat yritykset työllistivät lounaisessa Suomessa vuonna 2008 yhteensä 1 424 henkilöä, 63 prosenttia näiden yritysten työllistämistä 2 273 henkilöstöstä. Näissä yrityksissä merisektorilla toimi koko maassa reilut 2 200 henkilöä, joista vajaat 1 400 työskenteli Varsinais-Suomen ja Satakunnan toimipaikoissa. Satakunnassa työskenteli samana vuonna 1 009 henkilöä, 71 prosenttia lounaissuomalaisen toimipaikkojen henkilöstöstä. Heistä 99 prosenttia, 1 000 henkilöä, toimi merisektorilla. Varsinaissuomalaiset toimipaikat työllistivät vuonna 2008 Lounais-Suomen henkilös-

töstä 29 prosenttia, 416 henkilöä, joista 91 prosenttia, arviolta 380 henkilöä, toimi merisektorilla.

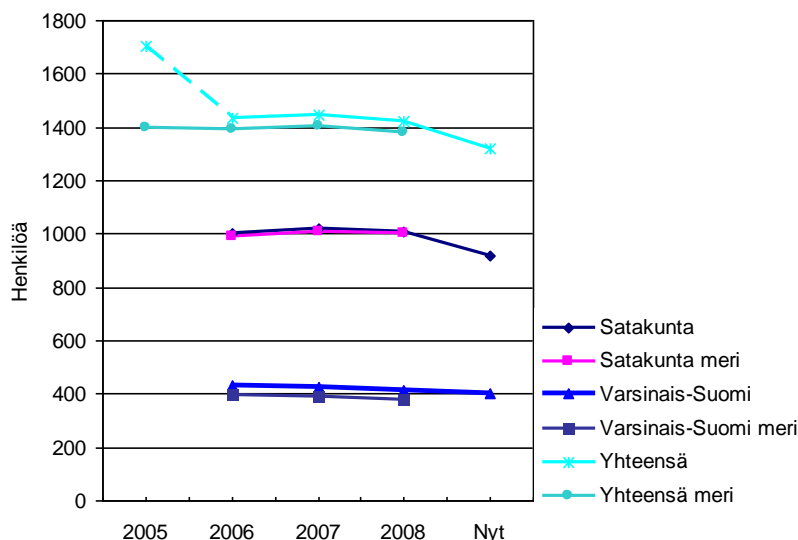
Satamatoimintojen parissa toimivien yritysten maksama palkkasumma vuonna 2008 oli yhteensä noin 110 miljoonaa euroa, josta lounaisen Suomen osuus oli 69 miljoonaa euroa. Satakunnassa sijaitsevien toimipaikkojen henkilöstölle maksettiin tästä arviolta 43 miljoonaa euroa ja Varsinais-Suomen toimipaikkojen henkilöstölle 26 miljoonaa euroa, josta merisektorin osuus oli noin 25 miljoonaa euroa.

Satamatoimintoihin liittyvien yritysten liikevaihdon kasvu on ollut viime vuosina melko pientä, ja vuonna 2008 kasvu kääntyi negatiiviseksi loppuvuodesta pienenneiden merirahtimäärien saattamana (kuva 2.23). Osa tästä selvityksestä puuttuvista yrityksistä, jotka edellisessä selvityksessä olivat mukana, on edellisessä selvityksessä laskettu kuuluvaksi meriklusteriin, mutta ne ovat nyt ilmoittaneet, ettei niiden toiminta liity merisektoriin. Tästä johtuu yritysten kokonaisliikevaihdon putoaminen vuosien 2005 ja 2006 välillä.



Kuva 2.23. Satamatoiminnoissa toimivien yritysten liikevaihdon kehitys Lounais-Suomessa vuosina 2005–2008.

Satamatoiminnoissa toimivien yritysten henkilöstömäärät eivät vuosien 2006–2008 välillä ole juurikaan muuttuneet (kuva 2.24). Satakunnassa henkilöstömäärä kasvoi hitusen vuosien 2006 ja 2007 välillä mutta kääntyi loivaan laskuun vuonna 2008. Varsinais-Suomessa satamatoiminnoissa toimiva henkilöstö on ollut hienoisessa laskussa koko tarkasteluajan. Henkilöstömäärien lasku jatkui myös vuonna 2009 jyrkentyen selvästi etenkin Satakunnassa.



Kuva 2.24. Satamatoiminnoissa toimivien yritysten henkilöstömäärien kehitys Lounais-Suomessa vuodesta 2005.

Satamatoiminnoissa toimivista yrityksistä lomautuksia koskevaan kysymykseen vastasi 8 yritystä. Näistä kolmessa henkilöstöä oli lomautettuna kyselyn toteuttamishetkellä, syksyllä 2009. Näissä yrityksissä lomautettujen määrä koko maassa kyseisenä ajankohdantana oli yhteensä vajaat 300 henkilöä.

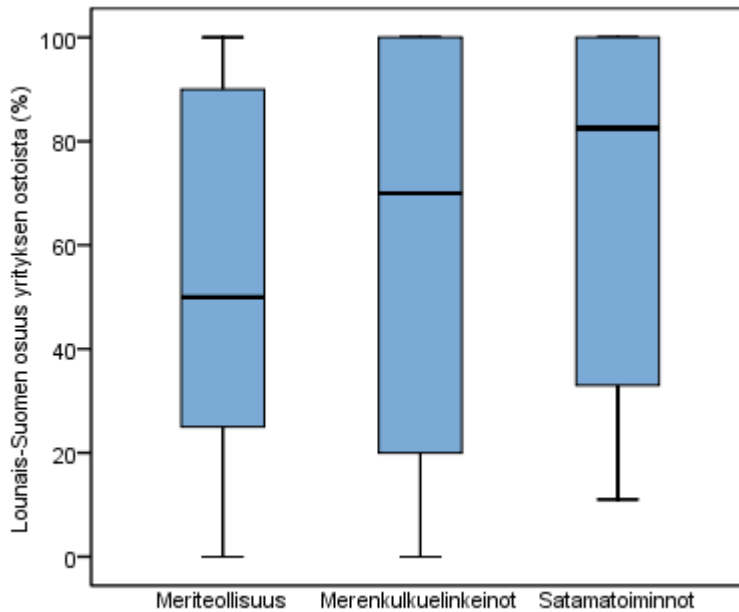
2.5 Ostot ja myynnit

Ostoista ja hankinnoista vuodelta 2008 saatiin tietoa 108 yritykseltä. Näistä meriteollisuusyrityksiä on 77, merenkulkuelinkeinoja harjoittavia yrityksiä 21 ja satamatoimintoja harjoittavia yrityksiä 10. Näiden yritysten ostot tavarantoimittaja- ja alihankkijayrityksiltä olivat yhteensä 2,73 miljardia euroa, josta 1,09 miljardia tehtiin Lounais-Suomen alueelta. Hyvin karkea arvio kaikista meriklusteriyritysten Lounais-Suomesta tekemistä ostoista ja hankinnoista vuonna 2008 on 1,42 miljardia euroa.

Keskimääräisen meriklusteriyrityksen ostoista 60 prosenttia tehtiin Lounais-Suomesta vuonna 2008. Kaikkien ryhmien osalta Satakunnasta ja Varsinais-Suomesta tehtyjen ostojen osuudessa oli suurta vaihtelua; meriteollisuuden ja merenkulkuelinkeinojen osalta lounaisen Suomen osuus vaihteli nollian ja 100 prosentin välillä, ja satamatoimintojen osalta 11:n ja 100 prosentin välillä. Satamatoiminnoissa toimivat yritykset siten tekivät ostot suurelta osin lähialueilta (taulukko 2.3). Meriteollisuusyrityksissä sen sijaan useammin tehdään hankintoja laajalta alueelta. Meriteollisuusyritysten osalta Lounais-Suomesta tehtyjen hankintojen osuuden mediaani oli 50 prosenttia, merenkulkuelinkeinojen 70 prosenttia ja satamatoimintojen 83 prosenttia (kuva 2.25).

Taulukko 2.3. Meriklusteriyritysten Lounais-Suomesta tehtyjen ostojen osuus kaikista ostoista ja hankinnoista vuonna 2008.

	Kaikki yritykset (n=108)	Meriteollisuus (n=77)	Merenkulku- elinkeinot (n=21)	Satama- toiminnot (n=10)
Minimi	0 %	0 %	0 %	11 %
Alakvartiili	24 %	25 %	20 %	45 %
Mediaani	60 %	50 %	70 %	83 %
Yläkvartiili	100 %	90 %	100 %	98 %
Maksimi	100 %	100 %	100 %	100 %



Kuva 2.25. Laatikkojanaesitys Lounais-Suomen osuudesta yritysten ostoissa eri pääryhmittäin. Tumma viiva osoittaa mediaanin arvon ja laatikot osoittavat kvartiilivälin.

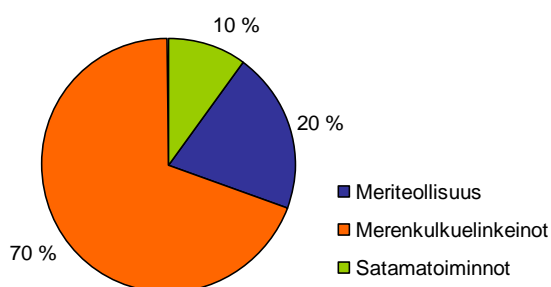
Yritysten myyntien arvo vuonna 2008 oli noin 8,1 miljardia euroa, josta 48 prosenttia muodostui Lounais-Suomessa sijaitsevilla toimipaikoilla. Meriteollisuusyritysten osuus kaikista myynneistä oli suurin, 78 prosenttia. Satamatoiminnot vastasivat 66 prosentista meriklusterin myynneistä Lounais-Suomessa ja merenkulkuelinkeinot 18 prosentista. Myyntien alueellista suuntautumista koko maahan tai Lounais-Suomeen ei selvitetty.

2.6 Investoinnit

Lounais-Suomen meriklusteriyritysten investoinneista vuonna 2008 saatiin tietoa 115 yritykseltä. Näiden yritysten investointien arvo vuonna 2008 oli yhteensä 300 miljoonaa euroa. Tästä Varsinais-Suomessa ja Satakunnassa sijaitsevien toimipaikkojen arvo oli yhteensä 250 miljoonaa. Lounais-Suomeen investoi yhteensä 88 meriklusteriyritystä,

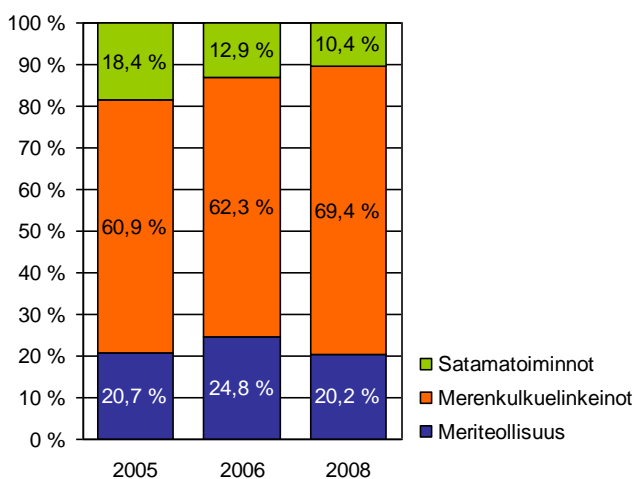
joista 62 on meriteollisuusyrityksiä, 16 harjoittaa merenkulkuelinkeinoja ja 10 satamatoimintoja.

Merenkulkuelinkeinoja harjoittavat yritykset vastasivat vuonna 2008 suurimmasta osasta meriklusteriyritysten Lounais-Suomeen tekemistä investoinneista (kuva 2.26). Niiden osuus oli 70 prosenttia kaikista investoinneista. Meriteollisuusyritysten, joita oli 70 prosenttia Varsinais-Suomeen ja Satakuntaan investoinneista yrityksistä, osuus investoinneista oli viidennes. Satamatoiminnoissa toimivien yritysten osuus investoinneista oli kymmenesosa.



Kuva 2.26. Investointien jakauma pääryhmittäin Lounais-Suomessa vuonna 2008.

Vuonna 2008 merenkulkuelinkeinojen osuus investoinneista oli hieman korkeampi kuin vuosina 2005 ja 2006 (kuva 2.27). Vuosien 2005 ja 2006 tapaan merenkulkuelinkeinojen suuri osuus vuonna 2008 johtuu pääosin muutamasta huomattavan suuresta investoinnista. Meriteollisuusyritysten ja satamatoimintojen investointien osuus kaikista investoinneista vuonna 2008 oli hieman pienempi kuin aiempina vuosina.



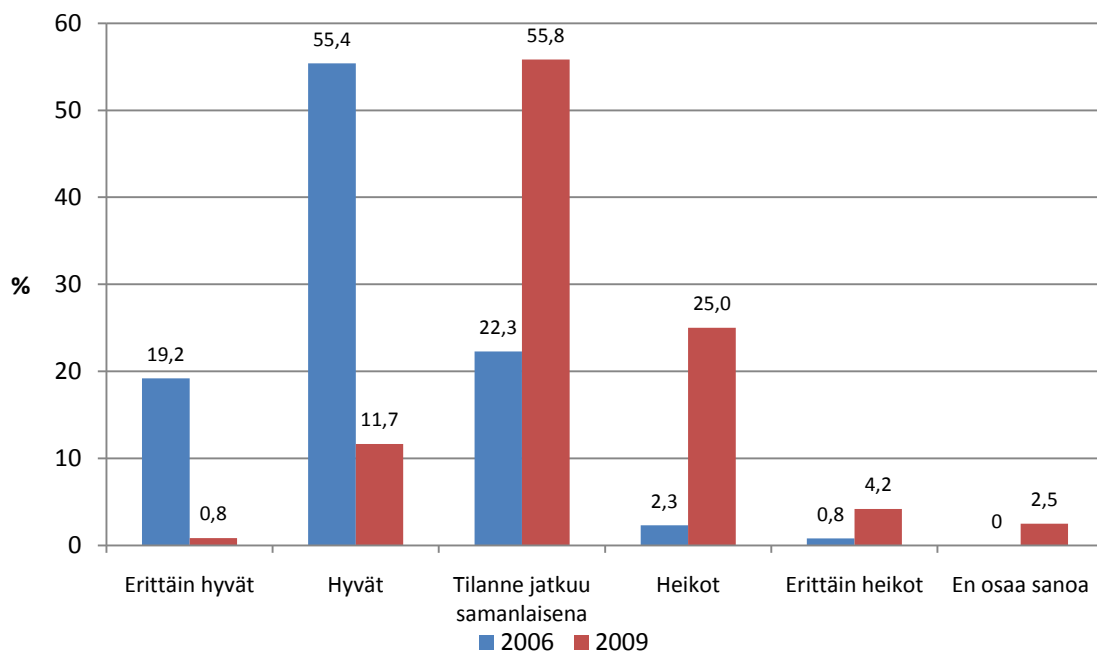
Kuva 2.27. Investointien jakauma pääryhmittäin Lounais-Suomessa vuosina 2005, 2006 (toteutuneet ja suunnitellut) sekä 2008.

3 MERIKLUSTERIYRITYSTEN TULEVAISUUDENNÄKYMÄT

Lounais-Suomessa sijaitsevien meriklusteriyritysten liiketoiminnan tulevaisuudennäkymät ovat nyt huomattavasti negatiivisemmat kuin vuonna 2006. Tämä käy esille sekä saaduissa kyselyvastauksissa että alan uutisoinnissa ylipäätään. Meriteollisuudelle leimaa-antavaa on suuri epävarmuus alan tulevaisuudesta. Merenkulkuelinkeinoissa ja satamatoiminnoissa merikuljetusten vähentyminen yleisen taloudellisen taantuman seurauksena näkyy eikä tilanteeseen odoteta tulevan vuoden aikana erityistä kohentumista mutta toisaalta harva arvelee tilanteen enää huonontuvankaan. Pääosa arvioi tilanteen säilyvän ennallaan. Talouden yleisen kohentumisen myötä kuljetuksetkin lähtevät taas aikanaan nousuun. Merikuljetuksissa ja satamatoiminnoissa onkin jo pientä elpymistä näköpiirissä. Tulevaisuudennäkymiä kartoittaneeseen kysymykseen vastasi 120 yritystä.

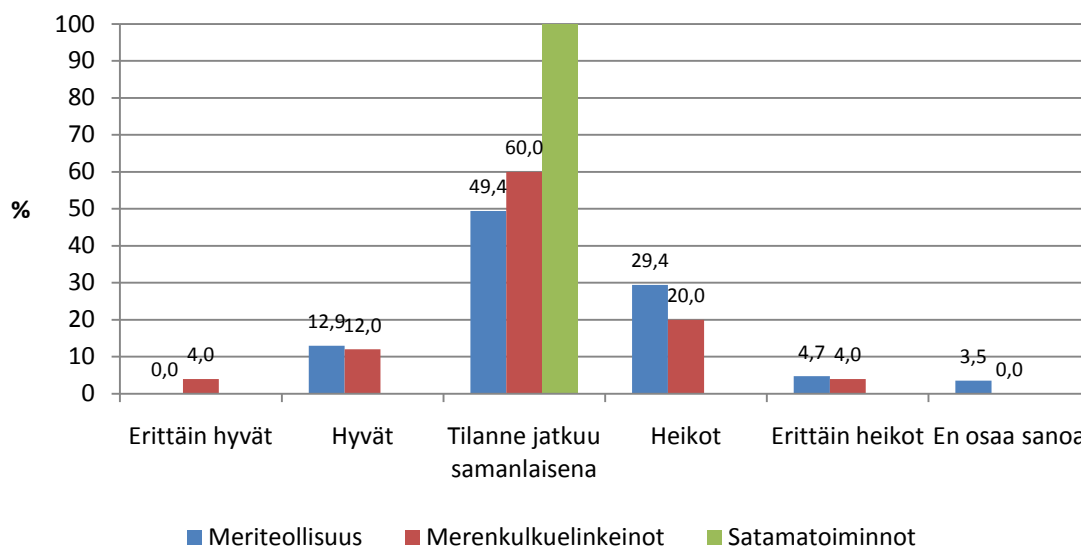
Erot näkymissä vuosina 2006 ja 2009 ovat erittäin hyvin nähtävissä kuvasta 3.1. Kaikista vastanneista yrityksistä vain runsas kymmenesosa piti liiketoiminnan lähitulevaisuuden näkymiä nyt hyvinä ja ainoastaan yksi vastaaja erittäin hyvinä, kun vuonna 2006 peräti kaksi kolmasosaa vastaajista oli arvioinut näkymät vähintään hyviksi. Hieman yli puolet vastaajista arvelee yrityksensä liiketoiminnan tilanteen pysyvän suunnilleen ennallaan tulevan vuoden aikana. Neljännes vastaajista otaksuu tilanteen huonontuvan nykyisestä ja muutamat arvelevat huonontumisen olevan erityisen voimakasta. Vuonna 2006 vain muutaman prosentin mielestä tulevaisuudennäkymät olivat negatiiviset. Tämä siirtymä vastausten jakautumisessa pessimistisempiin odotuksiin on erittäin merkittävä.

Tarkennukseksi mainittakoon, että vastausvaihtoehdot ”erittäin hyvät” ja ”hyvät” tarkoittavat sitä, että vastaajat odottavat tilanteen parantuvan ja vastaavasti ”heikot” ja ”erittäin heikot” tarkoittavat, että tilanteen odotetaan huonontuvan nykyisestä.



Kuva 3.1. Meriklusteriyritysten liiketoiminnan tulevaisuudennäkymät tulevan vuoden sisällä v. 2006 ja 2009 (vastausten jakauma).

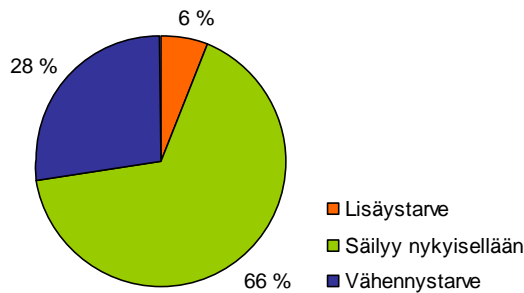
Tulevaisuudennäkymistä saaduissa vastauksissa ei ole merkittäviä eroja meriklusterin kolmen pääryhmän välillä toisin kuin vuonna 2006, jolloin meriteollisuuden näkymät olivat selvästi optimistisimmat. Nyt erot ovat hyvin pienet lukuun ottamatta satamatoimintoja, jossa kaikki vastaajat odottavat tilanteen säilyvän suunnilleen nykyisenlaisena. Meriteollisuusryhmän vastaajista tasan puolet odottaa tilanteen säilyvän ennallaan ja merenkulkuelinkeinojen ryhmän vastaajista näin arvioi 60 prosenttia. Meriteollisuuden näkymät ovat hienoisesti heikommät kuin merenkulkuelinkeinojen. (Kuva 3.2.)



Kuva 3.2. Meriklusteriyritysten liiketoiminnan tulevaisuudennäkymät tulevan vuoden sisällä pääryhmittein (vastausten jakauma)

Meriklusteriyritysten henkilöstökehitys tulevan vuoden sisällä näyttää kyselyn mukaan selvästi negatiiviselta. Kysymykseen, jossa selvitettiin merisektorin työvoimantarvetta Lounais-Suomessa tulevan vuoden sisällä, vastasi 116 meriklusteriyritystä. Kaksi kolmannesta (66 %) yrityksistä ennakoivat työvoimantarpeen säilyvän nykyisellään tulevan vuoden sisällä (kuva 3.3). Vain 6 prosenttia yrityksistä arveli työvoimantarpeen kasvavan vuoden sisällä. Merisektorin lisätyövoimantarpeeksi arvioitiin yhteensä 41 henkilötyövuotta. Lisätyövoimantarpeen osaamisaloina mainittiin offshore, tietoliikenne/elektroniikka, siltasuunnittelija, alumiinihitsaus ja sähköasennukset, kansainvälinen talous sekä myynti ja markkinointi. Selvästi useammassa yrityksessä ennakoitiin kuitenkin työvoimantarpeen pienenemistä; yrityksistä 28 prosenttia arveli työvoimantarpeen vähenevän vuoden sisällä. Vähennystarpeiksi arvioitiin näissä yrityksissä yhteensä 392 henkilöä, joista 93 prosenttia toimii meriteollisuusyrityksissä. Neljä yritystä, mukaan lukien meriteollisuuden työllistävyden kannalta erittäin merkittäviä yrityksiä, ei osannut arvioida vähennystarpeen määrää, mikä saattaa nostaa irtisanomisten määrää huomattavastikin. Varustamopuolella Tallink Silja ilmoitti 12.10.2009 maaorganisaationsa koskevista vähennyksistä, jotka koskevat Turussa 14 henkilöä³.

³ Turun Sanomat 13.10.2009



Kuva 3.3. Meriklusteriyritysten työvoimantarpeen tulevaisuudennäkymät Lounais-Suomessa tulevan vuoden sisällä (n=116).

Varsinais-Suomen ja Satakunnan, kuten koko Suomen, meriteollisuuden tulevaisuus on hyvin voimakkaasti sidoksissa suomalaisten telakoiden tilauskantaan. STX European Turun telakalla on tällä hetkellä rakenteilla Royal Caribbeanille kaksi Oasis-luokan risteilyalusta, jotka ovat kooltaan suurimmat maailmassa. Ensimmäinen niistä valmistuu lokakuun 2009 lopussa ja toinen vuoden 2010 syksyllä. Uusia tilauksia ei Turun telakalla ole vielä tiedossa. STX:n Rauman telakalla on rakenteilla P&O Ferries -varustamolle kaksi matkustaja-autolauttaa, jotka toimitetaan vuosina 2010 ja 2011. Lisäksi telakka on julkisuudessa esitetyn tiedon mukaan saamassa arktisen tutkimusaluksen tilauksen Etelä-Afrikan ympäristöministeriöltä. Toteutuessaan tilaus toisi töitä noin tuhannelle työntekijälle vuodeksi. Meriteollisuuden tulevaisuuden näkymät voivat muuttua nopeasti merkittävästi uusien laivatilausten vuoksi, mutta tällä hetkellä epävarmuus on suurta.

Monet meriteollisuusyritykset ovat pyrkineet vähentämään riippuvuuttaan kotimaisista telakoista ja etsimään uusia asiakkaita ulkomaisista telakoista. Tästä ei kuitenkaan ole nopeaa helpotusta tiedossa, sillä laivanrakennusteollisuus elää parhaillaan maailmanlaajuisista matalasuhdannetta. CESA:n (Community of European Shipbuilders' Associations) tietojen mukaan uusien alusten kysyntä laski peräti 92 prosenttia syyskuusta 2008 kesäkuuhun 2009. Vuoden 2009 ensimmäisellä neljänneksellä globaali tuotantovolyymi oli 11,5 miljoonaa cgt (kompensoitu bruttovetoisuus), kun taas uusia tilauksia tehtiin vain 1,1 miljoonan cgt:n verran.⁴ Kaukoidän telakat ovat raportoineet myös huomattavasta määrästä tilausten peruutuksia, joiden ohella tilausten lykkäytymiset ovat yleistyneet. Maailman telakoiden tilauskirjoissa olevien alusten valmistumishuippu ajoittuu vuoteen 2011, minkä jälkeen laivanrakennuksen kapasiteetti kääntyy laskuun, koska sitä on pakko sopeuttaa tilauskannan supistumisen myötä.

Kansainvälistymisessä on laivanrakennusteollisuuden yleisen matalasuhdanteen lisäksi paljon muita haasteita ja se on varsinkin alan pienille toimijoille vielä sangen vierasta. Keväällä 2009 tehty varsinaissuomalaisten meriteollisuusyritysten kansainvälistymis selvitys kuitenkin osoitti, että kiinnostus kansainvälisen toiminnan lisäämiseen on suurta.⁵ Yritystenvälinen yhteistyö ja kansainväliset verkostot parantavat yritysten kilpailu-

⁴ CESA. Press release 23.6.2009. Deep crisis impact for global shipbuilding industry.

⁵ Andrésen A. ym. 2009. Paketti kuntoon ja maailmalle. Varsinais-Suomen meriteollisuusyritysten kansainvälistyminen.

kykyä ja vähentävät riippuvuutta yksittäisistä toimijoista tasaten siten myös suhdannevaihteluita.

Merenkuluelinkeinojen ydintoimialaa eli varustamotoimintaa on koetellut voimakas laskusuhdanne, joka alkoi vuoden 2008 lopulla. Laskusuhdanne on ollut maailmanlaajuinen. Laskusuhdanteen vaikutus on toki ollut erilainen eri varustamoissa riippuen ennen kaikkea siitä, millä kuljetusmarkkinoilla ja minkä tyyppisillä aluksilla operoidaan. Varustamoala on hyvin kansainvälinen, joten Lounais-Suomessa kotipaikkaansa pitävien varustamojen näkymät eivät eroa muista suomalaisista varustamoista. Uusimman, heinäkuussa 2009 julkaistun Suomen varustamobarometrin mukaan voimakkain lasku on jo takana. Noin kolmannes barometrin kyselyyn vastanneista arvioi kysynnän säilyvän nyt ennallaan. Vientikuljetukset ovat supistuneet tuontia enemmän ja niiden uskotaan vähenevän edelleen tuontikuljetuksia enemmän. Varustamojen liikevaihdon odotetaan laskevan loppuvuoden 2009 aikana vielä lievästi. Talouden yleinen epävarmuus nousi barometrin kyselyssä tärkeimmäksi alan kasvun ja kehityksen esteeksi.⁶

Kuten jo aiemmin mainittiin, satamatoiminnoissa lähitulevaisuuden kehityksen odotetaan jatkuvan nykyisenkaltaisena eli tilanne ei enää heikkene, mutta ei paranekaan. Pientä elpymistä odotellaan hieman pidemmällä tähtäyksellä. Koko Suomen satamien ulkomaisten merikuljetukset ovat vähentyneet vuoden 2009 tammi-elokuun aikana vastaavaan ajanjaksoon vuonna 2008 verrattuna 23 prosenttia. Lounais-Suomen satamissa Naantalissa ja Turun liikennemäärät ovat laskeneet tuon keskimääräisen luvun verran, Porissa ja Uudessakaupungissa lasku on ollut 27 ja 29 prosenttia. Rauman ulkomaan meriliikenteen kuljetusmäärät ovat olleet 36 prosenttia alemmat kuin vuonna 2008. Metsäteollisuuden viennin raju supistuminen on ollut pääsyy tähän. Merikuljetukset ovat voimakkaasti riippuvaisia yleisestä taloudellisesta tilanteesta niin maailmalla kuin Suomessa. Taloudellisen tilanteen muutokset heijastuvat varsin nopeasti merikuljetuksiin ja sitä kautta varustamotoimintaan ja satamatoimintoihin.

⁶ Sundberg, Pekka. Varustamobarometri. Heinäkuu 2009.

4 JOHTOPÄÄTÖKSET

Lounais-Suomen meriklusterikonaisuus on säilynyt erittäin monipuolisena ja merkittävänä, vaikka meriklusterissa toimivien yritysten määrä on hieman laskenut vuoden 2006 perusselvityksen luvuista. Yrityksiä on nyt noin 340. Vähentyminen johtuu osin siitä, että toimintansa lopettaneita yrityksiä on enemmän kuin alalle tulleita uusia yrityksiä. Yrityskentässä on tapahtunut myös fuusioita, mikä on vähentänyt yksittäisten yritysten määrää. Lisäksi osa yrityksistä ilmoitti, etteivät ne enää toimi meriklusterissa ja joidenkin yritysten kuuluminen meriklusteriin on hyvin tulkinnanvaraista, joten ne rajattiin nyt tutkimuksen ulkopuolelle. Meriklusteriin kuuluvia yrityksiä toimii lähes kaikissa Varsinais-Suomen ja Satakunnan kunnissa ja niillä on alueella yhteensä noin 400 toimipaikkaa.

Kaikki meriklusterin pääryhmät ovat hyvin edustettuina Lounais-Suomessa, vaikka meriteollisuuden painoarvo onkin alueella erityisen voimakas. Merenkuluelinkeinojen ryhmä on hieman menettänyt alueellista merkitystään varustamokentässä tapahtuneiden yritysjärjestelyjen vuoksi. Varustamotoiminnan osalta toiminnan alueellinen arvioiminen on muutenkin kaikkein vaikeinta, koska laivat ja niiden henkilökunta ei ole samalla tavalla selkeästi sijoitettu tietylle paikkakunnalle, kuin kiinteiden toimipaikkojen henkilöstö. Täysin vertailukelpoista tietoa ei ole ollut käytettävissä Lounais-Suomen ja koko Suomen osalta. Vuoden 2006 lukujen perusteella ydinyritysten osalta on voitu tehdä tarkempaa vertailua. Sen perusteella telakkatoiminnan liikevaihdosta noin 85 prosenttia oli peräisin Lounais-Suomen toimipaikoista, varustamotoiminnassa vastaava luku oli 16 prosenttia. Lounais-Suomen satamien osuus kaikkien satamien liikevaihdosta oli 27 prosenttia. Vuoden 2008 tilanteesta voidaan arvioida, että Lounais-Suomen osuus on entisestään kasvanut telakkateollisuudessa ja hieman vähentynyt varustamotoiminnassa. Satamien osalta on tiedossa vuoden 2008 luvut, joiden mukaan Lounais-Suomen viiden sataman osuus oli 24 prosenttia sekä kaikkien satamien liikevaihdosta että kokonaisliikenteestä. Näiden tietojen perusteella voidaan karkeasti arvioida, että kaikkien meriklusteriyritysten merisektorin toimintojen osalta Lounais-Suomen toimipaikkojen liikevaihto on noin 30–40 prosenttia koko maan meriklusterin merisektorin liikevaihdosta. Henkilöstön osalta Lounais-Suomen osuus on vastaavan arvion mukaan noin 40 prosenttia.

Meriklusteriyritysten Lounais-Suomen toimipaikkojen yhteenlaskettu liikevaihto vuonna 2008 oli noin 4,3 miljardia euroa, josta noin 3,5 miljardia euroa tuli suoraan yritysten merisektorin liiketoiminnasta. Merisektorin osuus on selvästi kasvanut vuoden 2006 selvitykseen verrattuna, mikä tosin osin johtuu siitä, että viimeksi mukana olleita meriklusterin kannalta rajatapauksen omaisia yrityksiä jätettiin nyt tutkimuksen ulkopuolelle.

Meriklusteriyritykset työllistävät alueella yhteensä noin 17 000 henkilöä, joista merisektori suoraan noin 12 700 henkilöä. Julkisen sektorin meriklusteriosissa työskentelee alueella vajaat 1 000 henkilöä. Meriklusterin työllistämien osuus kaikista Varsinais-Suomen ja Satakunnan työllisistä on nyt noin 5,4 prosenttia, mikä on hieman vähemmän kuin edellisen selvityksen aikaan, jolloin se oli noin 6 prosenttia. Välilliset työllisyysvaikutukset ovat varovasti arvioiden vähintään 1,5-kertaiset eli meriklusteri työllistää

suorat ja välilliset työpaikat yhteenlaskettuina Lounais-Suomessa yhteensä vähintään 27 000 henkilöä eli noin 8,2 prosenttia alueen työllisistä. Määrällisesti luku on sama kuin edellisessä selvityksessä, mutta suhteellinen osuus on kolme prosenttiyksikön kymmenystä pienempi johtuen siitä, että alueen maakuntien työllisten kokonaismäärä on kolmen vuoden aikana jonkin verran kasvanut.

Meriklusterille tyypillistä on, että klusteriin kuuluu hyvin erikokoisia yrityksiä pienistä pari henkilöä työllistävistä yrityksistä aina yli 1 000 henkilön yrityksiin. Pieniä yrityksiä on paljon, sillä 40 prosenttia yrityksistä on sellaisia, joiden henkilöstömäärä on alle 10. Liikevaihdoltaan alle 10 miljoonan euron yrityksiä on 74 prosenttia ja alle 50 henkilöä työllistäviä 76 prosenttia alueen meriklusteriyrityksistä. Klusterin yritysraenteessa ei yritysten koon kannalta tarkasteltuna ole tapahtunut merkittävää muutosta viime vuosina, vaikka yritysten keskikoko onkin hieman kasvanut. Vuonna 2008 keskimääräinen lounaissuomalainen meriklusteriyritys työllisti 15 henkilöä (12 henkilöä v. 2005) ja sen liikevaihto oli noin 1,8 miljoonaa euroa (1,5 milj. euroa v. 2005).

Lounaissuomalaisten meriklusteriyritysten merisektoriin liittyvä liikevaihto on vuodesta 2005 kasvanut 2,4 miljardista eurosta 3,5 miljardiin euroon vuona 2008. Merisektorin parissa työskentelevä henkilöstön määrä on samana aikana kasvanut noin 11 000:sta 12 700 henkilöön. Henkilöstön kasvussa tapahtui taite jo vuonna 2008 ja vuoteen 2009 tullessa henkilöstön määrä on kääntynyt loivaan laskuun. Lomautukset ovat myös tulleet meriklusterin arkipäivään. Kyselyn lomautuksia koskeneeseen kysymykseen vastanneista yrityksissä lähes kolmasosassa henkilöstöä oli lomautettuna. Näissä yrityksissä lomautettujen määrä oli elo-syyskuussa 2009 yhteensä noin 1 400 henkilöä.

Alueellisen meriklusterin olemassa olo sai vahvistusta tässä tutkimuksessa muun muassa yritysten ostojen suuntautumisen kautta. Keskimääräisen meriklusteriyrityksen ostoista noin 60 prosenttia tehtiin Lounais-Suomesta, mikä on hieman enemmän kuin vuonna 2005. Tässä on kuitenkin suurta vaihtelua sekä klusterin pääryhmien että yksittäisten yritysten välillä. Satamatoimintojen hankinnat suuntautuvat eniten lähialueelle, kun taas meriteollisuudessa hankintoja tehdään useammin laajalta alueelta.

Meriklusteriyritysten liiketoiminnan tulevaisuudennäkymät ovat nyt huomattavasti synkemmät kuin edellisen selvityksen aikaan vuonna 2006. Vain hieman yli 10 prosenttia vastaajista katsoi, että näkymät ovat paranemassa tulevan vuoden sisällä. Hieman yli puolet vastaajista odottaa tilanteen säilyvän nykyisenkaltaisena ja lähes 30 prosenttia uskoo näkymien edelleen heikkenevän. Meriteollisuuden näkymät ovat kaikkein huonoimmat, merenkulkuelinkeinoissa ja satamatoiminnoissa arviot ovat keskimäärin hieman positiivisemmat. Merikuljetukset ovat suoraan riippuvaisia yleisestä taloudellisesta tilanteesta maailmalla ja Suomessa ja tilanteesta tapahtuvat muutokset heijastuvat varsin nopeasti kuljetuksiin. Meriteollisuudessa sen sijaan epävarmuustekijöitä on enemmän ja erityyppisiä. Kun laivanrakennusmarkkinat taas elpyvät, ei ole itsestään selvää, että Suomen telakat saavat vastaavasti uusia tilauksia kuin aiemmin. Kansainvälinen kilpailu kiristyy entisestään. Meriteollisuuden toimittajaketjun yrityksille kansainvälistyminen on iso haaste, mutta myös mahdollisuus.

Meriklusterin merkitys on edelleen erittäin suuri Lounais-Suomen maakunnissa. Sen suhteellinen osuus on säilynyt samassa suuruusluokassa, kuin vuoden 2006 perusselvityksen luvut osoittivat. Tulevaisuuden näkymät ovat kuitenkin nyt merkittävästi huonommat ja epävarmemmat kuin silloin, joten meriklusterin tulevaisuuden turvaaminen vaatii alueen kaikkien tasojen päätöksentekijöiltä entistä voimakkaampia toimia ja yhteistyötä.

LÄHTEET

- Andrésen, A., Holma E., Karvonen T., Saurama A. ja Westerholm T. (2009). Varsinais-Suomen meriteollisuusyritysten kansainvälistyminen. Meriklusteriohjelman selvitys. Toukokuu 2009.
- Community of European Shipbuilders Associations (CESA). Press release 23.6.2009. Deep crisis impact for global shipbuilding industry. http://www.cesa-shipbuilding.org/public_documents_site.phtml?sid=&doctype=news
- Karvonen, T., Vaiste J. ja Hernesniemi H. (2008). Suomen meriklusteri 2008. Tekesin katsaus 226/2008. Tekes.
- Karvonen, T. ja Holma, E. (2009). Meriteollisuuden työllisyysvaikutukset ja näkymät 2009. Turun yliopiston Merenkulkualan koulutus- ja tutkimuskeskus.
- Meriteollisuustyöryhmä 2009. Mietintö. 15.5.2009
- Sundberg, Pekka (2009). Varustamobarometri. Heinäkuu 2009. Turun yliopiston Merenkulkualan koulutus- ja tutkimuskeskuksen julkaisuja B 165.
- Turun Sanomat 2009
- Viitanen, M., Karvonen, T., Vaiste J. ja Hernesniemi H. (2003). Suomen meriklusteri. Teknologiakatsaus 140/2003. Tekes.

Tilastot ja yritystiedot

- Inoa. <http://www.inoa.fi>
- Merenkulkulaitos. Ulkomaan meriliikennetilasto 2008. Merenkulkulaitoksen tilastoja 5/2009.
- Merenkulkulaitos. Ulkomaan meriliikenteen kuukausitilasto. Elokuu 2009. http://portal.fma.fi/portal/page/portal/fma_fi/tietopalvelut/tilastot/tilastotaulukot/ulkomaan_meriliikenne/kktilasto/mlt_kk_0908.pdf
- Suomen Satamaliitto. Tilastot. <http://www.finnports.com/statistics.php>
- Tilastokeskus. <http://www.stat.fi>
- Yritystele. <http://www.yritystele.fi>
- Yritysten Internet-sivut

LIITE. Kyselylomake**LOUNAIS-SUOMEN MERIKLUSTERIN TALOUDELLISET TUNNUSLUVUT
-YRITYSKYSELY**

Tutkimuksen onnistumisen kannalta pyydämme teitä täyttämään kyselylomakkeen tiedot erittäin huolellisesti. Antamienne tietojen luottamuksellisuus taataan, eikä yksittäisen yrityksen tietoja julkaista erikseen missään muodossa. Mitään yksittäisen yrityksen tietoja ei luovuteta tilaajille, muille yrityksille tai muille tahoille.

Tämä kysely on lähetetty erittäin kattavasti Satakunnassa ja Varsinais-Suomessa toimiville meriklusteriin kuuluville yrityksille. Samaa lomaketta käytetään kaikille, hyvin erilaisillekin yrityksille, joten jotkut kysymykset saattavat tuntua epäoleellisilta yrityksenne kannalta. Tästä huolimatta pyydämme vastaamaan kaikkiin kysymyksiin. Ellei tarkkoja lukuja ole tiedossa, karkea arviokin on parempi kuin kohdan jättäminen tyhjäksi. Satakuntaa ja Varsinais-Suomea koskevat taloudelliset tunnusluvut ovat erityisen tärkeitä.

Pyydämme teitä palauttamaan lomakkeen 14.8.2009 mennessä. Jokainen vastaus on tutkimuksen kannalta erittäin tärkeä.

A. Yrityksen yleiset tiedot

1. Yrityksen nimi: _____
 2. Yrityksen y-tunnus: _____
 3. Vastaajan nimi ja asema: _____
 4. Sähköpostiosoite: _____
 5. Yrityksen toimipaikkojen lukumäärä Suomessa: _____
joista **Satakunnassa** _____ ja **Varsinais-Suomessa** _____ toimipaikkaa.
 6. Yrityksen keskeinen toimiala: _____
-

B. Taloudelliset tunnusluvut ja niiden kehitys

1. YRITYKSEN LIIKEVAIHDON KEHITYS JA MERISEKTORIN OSUUS

Merisektorilla tarkoitetaan merenkulkuun, meriteollisuuteen, satamatoimintoihin jne. liittyviä toimintoja.

a) Yrityksen **koko liikevaihto**

2008: _____ €, josta merisektorin osuus _____ %

2007: _____ €, josta merisektorin osuus _____ %

2006: _____ €, josta merisektorin osuus _____ %

b) **Satakunnassa** sijaitsevien toimipaikkojen osuus yrityksen koko liikevaihdosta

2008: _____ %, josta merisektorin osuus _____ %

2007: _____ %, josta merisektorin osuus _____ %

2006: _____ %, josta merisektorin osuus _____ %

c) **Varsinais-Suomessa** sijaitsevien toimipaikkojen osuus yrityksen koko yrityksen liikevaihdosta

2008: _____ %, josta merisektorin osuus _____ %

2007: _____ %, josta merisektorin osuus _____ %

2006: _____ %, josta merisektorin osuus _____ %

d) Millaiset ovat yrityksenne liiketoiminnan tulevaisuudennäkymät tulevan vuoden sisällä?

- Erittäin hyvät
- Hyvät
- Tilanteen odotetaan jatkuvan samanlaisena kuin nyt
- Heikot
- Erittäin heikot
- En osaa sanoa

2. YRITYKSEN HENKILÖSTÖ JA SEN KEHITYS

a) Yrityksen **koko henkilöstön** määrä tällä hetkellä: _____ henkilöä

2008: _____ henkilöä, josta merisektorin osuus _____ henkilöä

2007: _____ henkilöä, josta merisektorin osuus _____ henkilöä

2006: _____ henkilöä, josta merisektorin osuus _____ henkilöä

b) **Satakunnassa** sijaitsevien toimipaikkojen henkilöstön määrä tällä hetkellä:

_____ henkilöä

2008: _____ henkilöä, josta merisektorin osuus _____ henkilöä

2007: _____ henkilöä, josta merisektorin osuus _____ henkilöä

2006: _____ henkilöä, josta merisektorin osuus _____ henkilöä

c) **Varsinais-Suomessa** sijaitsevien toimipaikkojen henkilöstön määrä tällä hetkellä:

_____ henkilöä

2008: _____ henkilöä, josta merisektorin osuus _____ henkilöä

2007: _____ henkilöä, josta merisektorin osuus _____ henkilöä

2006: _____ henkilöä, josta merisektorin osuus _____ henkilöä

d) Yrityksen maksama palkkasumma yhteensä vuonna 2008: _____ €

e) Onko yrityksenne henkilöstöä tällä hetkellä lomautettuna?

Kyllä, kuinka monta henkilöä? _____

Ei

f) Yrityksen työvoimantarve merisektorilla tulevan vuoden aikana **Satakunnassa** tai **Varsinais-Suomessa** sijaitsevilla toimipaikoissa:

Työvoiman lisäystarve _____ henkilöä

Minkä alan osaajia työvoiman lisäystarve koskee? _____

Työvoiman tarve säilyy ennallaan

Työvoiman vähennystarve _____ henkilöä

3. YRITYKSEN INVESTOINNIT, OSTOT JA HANKINNAT SEKÄ MYYNNIT

a) Yrityksen investoinnit vuonna 2008: _____ €, josta **Satakunnassa** ja

Varsinais-Suomessa sijaitsevien toimipaikkojen osuus: _____ %

b) Yrityksen ostot ja hankinnat vuonna 2008: _____ €, josta _____

% tehtiin **Satakunnasta** tai **Varsinais-Suomesta**.

c) Yrityksen myynnit vuonna 2008: _____ €, josta **Satakunnassa** tai

Varsinais-Suomessa sijaitsevien toimipaikkojen osuus _____ %.

Jos haluatte tutkimuksen raportin sähköpostiinne, laittakaa rasti alla olevaan ruutuun:

Kyllä, haluan raportin

KIITOS VASTAUKSESTANNE!



Turun yliopisto
MERENKULKUALAN KOULUTUS- JA TUTKIMUSKESKUS
Veistämönaukio 1–3
FI-20100 TURKU

<http://mkk.utu.fi>



TURUN YLIOPISTO
UNIVERSITY OF TURKU