

Pekka Hunnako & Jarmo Palm

SUURTEN
IKÄLUOKKIEN
ELÄKELÄISTEN
MAALLEMUUTTOPOTENTIAALI

Vaasan yliopisto
Seinäjoen toimipiste

Julkaisuja
No. 100

Vaasa 2002

ESIPUHE

Lähivuosina niin sanottuihin suuriin ikäluokkiin kuuluvat ihmiset ovat siirtymässä eläkkeelle. 1960-1970 -luvuilla merkittävä osa näistä sotien jälkeen syntyneistä ihmisistä muutti yhteiskunnan rakennemuutoksen myötä työn perässä maaseudulta kaupunkeihin. Muun muassa maaseutututkijoiden piirissä on usein esitetty, että merkittävä osa näistä suuren muuton kokeneista ihmisistä aikoo eläkkeelle siirtyessään muuttaa takaisin maaseudulle.

Suurten ikäluokkien eläkeläisten maallemuuttopotentiaali -tutkimuksessa on selvitetty vuosina 1940-1950 syntyneiden, maan suurimmilla keskusseuduilla asuvien ihmisten muuttoaikomuksia heidän siirtyessään eläkkeelle. Sekä Suomessa että kansainvälisesti muuttoliiketutkimus on keskittynyt maaseudulta keskusseuduille suuntautuviin muuton valtavirtoihin. Käsillä oleva tutkimus lienee ensimmäinen systemaattinen, suuriin ikäluokkiin kohdistuva muuton vastavirtoja selvittävä tutkimus.

Tutkimuksessa on selvitetty suuriin ikäluokkiin kuuluvien ihmisten palvelujen käyttötottumuksia, sosioekonomista asemaa, asumispreferenssejä ja yleistä kuvaa maaseudusta. Tutkimus toteutettiin kirjekyselynä, joka kohdistettiin 3 000:lle, maan kahdeksalla suurimmalla keskusseudulla asuvalle suuriin ikäluokkiin kuuluvalla ihmiselle. Kysely paljastaa, että 16 prosenttia keskusseuduilla asuvista ihmisistä aikoo eläkkeelle siirtyessään muuttaa pysyvästi maaseudulle. Lisäksi 23 prosenttia kyselyyn vastanneista aikoo merkittävästi lisätä kakkos-asumistaan maaseudulla.

Suomen keskusseuduilla on käytännössä kymmenien tuhansien ihmisten muuttopotentiaali maaseudulle. Nyt pallo on heitetty maaseudun kunnille. Kunnissa tarvitaan oivaltavia ideoita aikaisempiin eläkeläispolviin nähden suhteellisen terveiden, varakkaiden ja aktiivisten eläkeläisten houkuttelemiseksi maaseudulle. Tässä voisi olla erälle maaseudun kunnille tilaisuus jopa strategisen erikoistumiseen.

Hankkeen on rahoittanut Kunnallisalan kehittämissäätiö, ja tutkimuksen käytännön toteuttajana on ollut Vaasan yliopiston Seinäjoen toimipiste. Hankkeen päätoimisena tutkijana on toiminut Pekka Hunnako. Tutkimuksen loppuraportin on viimeistellyt tutkimuspäällikkö Jarmo Palm. Julkaisun on taittanut toimistos sihteeri Piritta Sokura. Kiitän kaikkia tutkimuksen toteuttamiseen osallistuneita.

Seinäjoella 22.1.2002

Jarmo Palm
Tutkimuspäällikkö

Sisällys

ESIPUHE	5
JOHDANTO	9
TUTKIMUKSEN TEOREETTISIA JA KÄSITTEELLISIÄ LÄHTÖKOHTIA	13
Muuttoliikkeen teorioita.....	13
Muuttoprosessi	15
Muuttoliikkeen vaikutus aluekehitykseen	19
Alueellisen identiteetin muodostuminen ja sen vaikutus muuttopäätökseen.....	21
Eläkkeelle siirtymisen yhteiskuntavaikutukset	24
Miten suurten ikäluokkien eläkkeelle siirtyminen näkyy yhteiskunnassamme	24
Väestön ikääntymisen ja suurten ikäluokkien vaikutus työmarkkinoilla	25
Elämäntilanteiden vaikutus eläkkeelle siirtymiseen	28
Suurten ikäluokkien eläkeläisten vaikutukset kunnille	33
Kunnan tehtävät eläkeläisten palvelutuotannossa	33
Eläkeläiset maaseutukuntien mahdollisuutena.....	36
Väestön vanhenemisen ja palvelutarpeiden kustannusvaikutukset kunnille.....	38
Maaseutukuntien loma-asukkaat	43
TUTKIMUSONGELMA JA MENETELMÄT	46
TUTKIMUSTULOKSET	49
Vuosina 1940-1950 syntyneiden tilastotietoja	49
Maallemuuttoa suunnittelevien määrä	49
Maaseudulle muuttoa suunnittelevien ominaisuudet	51
Maallemuuttajan toiveasunto	64
Milloin suurten ikäluokkien eläkeläisten maallemuutto alkaa?65	

Tulevien eläkeläisten muuttomaakunnat.....	66
Maallemuuttajien peruspalvelujen käyttö.....	69
Maaseutuasenteiden vaikutukset muuttopäätöksiin.....	73
Muuttopäätökseen vaikuttavat tekijät.....	75
KAKKOSASUMINEN YLEISTYY MAASEUDULLA.....	78
VASTAAJIEN VAPAAMUOTOISIA NÄKEMYKSIÄ	
TUTKIMUSTEEMASTA.....	80
PÄÄTELMÄT.....	82
LÄHDELUETTELO.....	86
LIITTEET.....	92

JOHDANTO

Muuttoliikkeen valtavirta kulkee maaseudulta kaupunkiin ja suuriin taajamiin. Erityisesti työikäinen nuori väestö muuttaa kaupunkiin ja kasvukeskuksiin. Suuriin kasvukeskuksiin kohdistuva muuttovirta on voimistunut 1990-luvun puolivälin jälkeen. Hallinnollisten kaupunkien koko 1980-luvun kestänyt muuttotappio on kääntynyt muuttovoittoiseksi 1990-luvun alusta lähtien. Tilastokeskuksen mukaan seudullisesti tilanne on muuttunut siten, että kaupunkien vetovoima on vahvistunut ja kaupunkien kehyskuntien pitkään jatkunut vahva muuttovoitto on hiipunut 1980-luvun lähes kymmenestä tuhannesta vuoden 1994 1 200:aan. Tosin aivan viime vuosina kehyskuntien suhteellinen muuttovoitto varsinkin Helsingin seudulla on jälleen kiihtynyt. Siirtolaisuusinstituutin (2001) mukaan vuosina 1961–2000 kuntien välinen muuttoliike Suomessa on vaihdellut 267 744 – 169 270 hengen välillä. Vuoden 1995 jälkeen kuntien välinen muuttoliike on kasvanut vuosittain, ja oli vuonna 2000 noin 260 000 henkeä.

Asukkaiden muuton myötä maaseudulta ovat katoamassa peruspalvelut, perinteiset elinkeinot ja ihmiset. Jos nykyinen keskittymiskehitys jatkuu, niin maaseutu sellaisena kuin me sen perinteisesti ymmärrämme, kuolee elinkeinoineen ja autioituu. Muuttotilastoissa tapahtuu kuitenkin jatkuvasti nousua ja laskua, joten maaseudun tulevaisuus ei välttämättä ole niin synkkä kuin edellä kuvataan. Syklinen muuttoliike on kiihdyttänyt aika-ajoin maaseudun autioitumista, ja vastaavasti kaupungeissa muuttoaalto ovat kuumentaneet asuntomarkkinoita ja nostaneet yleistä hintatasoa.

Maaseudun kehitys riippuu monin tavoin kaupunkien ja sitä ympäröivien taajamien vuorovaikutuksesta. Maaseudun ja kaupungin raja ei ole osaamisen ja menestymisen raja. Tulevaisuuden menestyvä maaseutu edellyttää muutoksia, jotka laajentavat sen elämänpiiriä ja väestöpohjaa. Tällaisia muutoksia voivat olla muun muassa lisääntyvä keskuksissa työssäkäynti, ja hajautuvan työn mahdollisuuksien hyö-

dyntäminen. Esimerkiksi uusimmassa valtakunnallisessa maaseutupoliittisessa ohjelmassa *Ihmisten maaseutu – tahdon maaseutupoliittikka* (2000) uskotaan, että maaseudulle voi syntyä merkittävästi uusia työtilaisuuksia perinteisen maa- ja metsätalouden ulkopuolelle. Uusia työpaikkoja voi syntyä esimerkiksi verkostomaisessa tuotannossa, ali- ja osahankinnassa, maaseutumatkailussa, luontoyrittäjyydessä, käsityöalalla ja hoivayrityksissä.

Valtakunnan virallinen maaseutupoliittikka on pitkään puhunut niin sanotun monimuotoisen maaseudun puolesta. Maaseutupoliittikka on kuitenkin Suomessa jäänyt vahvan maatalouspolitiikan varjoon. Nyt muutoksen merkkejä on kuitenkin näkyvissä. Esimerkiksi tähän saakka lähes yksinomaan maatalouspolitiikkaa ajaneen MTK:n vuosikokouksessa, marraskuussa 2001, tuotiin selkeästi esiin maa- ja metsätalouden ulkopuolisten toimintojen tärkeys tulevaisuuden menestävälle maaseudulle.

Yksi maaseudun mahdollisuus liittyy keskusseuduilta maaseudulle muuttaviin uusiin asukkaisiin. Maaseudulta keskusseuduille suuntautuvan muuton valtavirran vastapainona tapahtuu myös muuttoa keskuksista maaseudulle. Merkittävin muuttopotentiali liittyy lähivuosina eläkkeelle siirtyviin, suuriin ikäluokkiin kuuluviin ihmisiin. Yleisesti uskotaan, että merkittävä osa näistä aikoinaan työn perässä maaseudulta keskusseuduille muuttaneista ihmisistä aikoo eläkkeelle siirtyessään muuttaa takaisin maaseudulle.

Mikäli eläkeläisten maallemuutto merkittävässä laajuudessa toteutuu, on sillä monia vaikutuksia muuton kohdealueille. Uusien asukkaiden myötä palvelujen kysyntä kasvaa ja maaseudun elinvoima lisääntyy. Kerran kadotettujen palvelujen tuottaminen maaseudulle takaisin ei ole aivan ongelmaton. Harvaan asutuilla seuduilla palvelujen yksikkökustannukset nousevat, mutta samalla palvelujen kysyntää lisää väestön ikärakenteen painottuminen vanhimpiin ikäluokkiin. Tämä edellyttää varsinkin kunnilta uudenlaisia lähestymistapoja, niin kunnallisten kuin yksityistenkin hoiva- ja muiden vastaavien palvelujen järjestämisessä.

Toteutuessaan eläkeläisten laajalla paluumuutolla maaseudulle on huomattava vaikutus kuntien talouteen sekä suorina verokertymien kasvuna, että välillisesti julkisten ja yksityisten palvelujen käytön lisääntymisenä. Perinteisesti eläkeläisiä on kunnissa pidetty taloudellisessa mielessä pikemminkin menoeränä kuin hyödyllisinä veronmaksajina. Tulevat suurten ikäluokkien eläkeläiset eroavat kuitenkin monin tavoin aiemmista eläkeläispolvista. He ovat keskimäärin aikaisempia ikätovereitaan varakkaampia ja terveempiä, ja he jäävät eläkkeelle nuorempina kuin aikaisemmat sukupolvet. Tulevien eläkeläisten kulutustottumukset ovat erilaiset kuin nykyisillä eläkeläisillä. He ovat eläneet taloudellisesti varsin vauraan ajanjakson. Heille on kertynyt merkittävää omaisuutta, ja he ovat tottuneet kuluttamaan ja käyttämään yksityisiä palveluja. Lisäksi eläkkeelle jäätyään näillä ihmisillä on keskimäärin vielä runsaasti terveitä elinvuosia.

Toistaiseksi ei ole systemaattisesti tutkittua tietoa uusien, maallemuuttoa harkitsevien eläkeläisten määristä, heidän muuttopreferensseistään ja julkisten ja yksityisten palvelujen käyttötottumuksistaan. Maaseutututkimuksissa aihepiiriä on sivuttu ja todettu, että tulevat eläkeläiset ovat merkittävä mahdollisuus ainakin osalle suomalaista maaseutua.

Suomessa on tutkittu paljon muuttoliikkeen keskuseuduille suuntautuvia valtavirtoja, mutta kaupunkiseuduilta maaseudulle suuntautuvia muuttoliikkeen vastavirtoja on tutkittu vähän. Haliseva-Soila (1993) on laajassa tutkimuksessaan *Maaseudun uudet asukkaat* selvittänyt kaupunkilaisten maaseutukuvaa ja maallemuuttopotentiaalia maaseudun kehittämisen mahdollisuutena. Tuorein tutkimus lienee Heinosen (2000) *Mistä uusia yrittäjiä maaseudulle – puheenvuoro maaseutuyrittäjyydestä*, jossa selvitettiin kaupungeissa sijaitsevien yritysten muuttomahdollisuuksia maaseudulle.

Maaseutukunnissa ei ole oivallettu tulevien suurten ikäluokkien eläkeläisten potentiaalisen muuttoliikkeen mahdollisuuksia. Tarjoaisihan muuttajien houkuttelu mahdollisuuden ainakin joillekin alueille erikoistua “Suomen Floridaksi”, jossa suhteellisen varakkaat, kulutta-

maan ja yksityisiä palveluja käyttämään tottuneet nuorekkaat eläkeläiset viettäisivät leppoisia, mutta aktiivisia eläkevuosiaan. Paitsi kuluttajina, vireitä eläkeläisiä voitaisiin hyödyntää esimerkiksi kuntien tai yritystoiminnan kehittämisessä. Maaseudulle on muuttamassa mitavan työuran luoneita, merkittävässä asemassa olevia yrittäjiä, yritysjohtajia ja virkamiehiä, joita voitaisiin hyödyntää monin tavoin kuntien elinkeinojen kehittämisessä. Uudet asukkaat tuovat mukanaan sekä aineellista että aineetonta inhimillistä ja sosiaalista pääomaa.

Tutkimuksessa selvitetään suuriin ikäluokkiin kuuluvien, tässä tutkimuksessa laajasti ymmärrettynä vuosina 1940 - 1950 syntyneiden, keskusseuduilla asuvien tulevaan asuinpaikkaan liittyviä aikomuksia eläkkeelle siirtymisen jälkeen. Raportissa on selvitetty muun muassa maaseudulle muuttoa suunnittelevien ihmisten määrää, heidän asuimispreferenssejään, palvelujen käyttötottumuksiaan. Tutkimuksessa on arvioitu myös maaseudulle muuton taloudellisia ja aineettomia vaikutuksia kunnille.

TUTKIMUKSEN TEOREETTISIA JA KÄSITTEELLISIÄ LÄHTÖKOHTIA

Muuttoliikkeen teorioita

Yhteiskunnan muutokset ovat aiheutuneet ihmisten suunnitelmallisesta toiminnasta, mikä muuttaa yhteiskunnan rakenteita. Keskeisiä yhteiskunnallisia rakenteita ovat muun muassa politiikka, lainsäädäntö ja talous. Yhteiskunnallisten rakenteiden muutokset näkyvät muun muassa talouden nousu- ja laskukausina sekä muuttoliikkeenä (Häkli & Kuitunen 1991: 7 - 11).

Muuttoliikettä tapahtuu jatkuvasti. Aktiivinen, inhimillinen toiminta muokkaa elinympäristöä, ja kytkeytyy monin tavoin monitasoiseen alueelliseen järjestelmään. Muuttoliikkeelle on tyypillistä, että se konkretisoituu perheiden ja yksilöiden eri elämäntilanteissa ja ratkaisuissa. Muuttoliikkeen mallien, käytännön yhteiskuntapolitiikan ja yksilötason muuttoliikettä kuvaavien mallien yhdistäminen ja selittäminen on vaikeaa. Eri mallien avulla voidaan lähestyä muuttoliikettä, mutta tutkimuksen synteessin luominen ja selittäminen voi rinnakkaisien mallien vuoksi vaihdella (Perry et al. 1986: 19 - 29).

Gravitaatio-, työntö- ja vetomallit ovat tyypillisimpiä muuttoliikkeen makrotason selitysmalleja. Mallit perustuvat väestökeskittymien suuruuden, ja niiden välisten etäisyyksien vaikutukseen muuttoliikkeen suuntautumisessa. Gravitaatiomallissa käytetään selittävänä tekijänä myös alueiden välistä kontaktien määrää ja yhteydenpitoa (Lewis 1982, Clark 1982). Gravitaatiomallin heikkoutena on pidetty etäisyyteen, väestömäärään ja kontakteihin liittyvää mittaamista ja moniselitteisyyttä. Työntö- ja vetomallit perustuvat alueiden eroihin ja ominaisuuksiin, jotka vaikuttavat yksilöihin eri tavoin (mm. Lee 1966: 47-57, Mangalam 1968, Bogue 1969, Taylor 1969). Mallien kritiikki on kohdistunut erityisesti oletukseen, että ihmiset toimivat aina rationaalisesti ja tarkoituksenmukaisesti (Haliseva-Soila 1993: 19)

Kuuluisimpia muuttoteorioiden selityksiä on **Leen** (1966: 47 - 57) **migraatioteoria**, joka on tyypiltään veto- ja työntö -malli, ja jota selitetään neljällä tekijäryhmällä:

1. lähtöalueen ominaisuudet
2. tuloalueen ominaisuudet
3. väliin tulevat esteet
4. henkilökohtaiset tekijät

Kuvattujen mallien kritiikin vuoksi on muuttoliikettä alettu selittää **yksilön päätöksentekoprosessien kautta**. Uudet yksilölliset mallit eivät perustu hetkelliseen, tiettyyn ajankohtaan liittyvään siirtymiseen, vaan pitkiin prosesseihin, joissa henkilökohtaiset tekijät (muun muassa arvot ja asenteet, mieltymykset) yhdistyneenä taloudelliseen, sosiaaliin ja fyysiseen todellisuuteen luovat prosessin, joka johtaa tiettyyn muuttoliikkeeseen. Prosessia ohjaa alueilta saatavan tiedon vertailu, muuttopäätöksen teko ja sopeutuminen uuteen asuinpaikkaan tai uudelleen muuttaminen, mikäli uusi asuinpaikka ei ole mieluinen (Brown & Moore 1970: 1 - 13, HUUHTANEN 1976: 54 - 61).

Ihminen pyrkii oman elämänsä hallintaan ja suunnitelmallisuuteen, jotka kytkevät hänet sosiaaliseen ja alueelliseen vuorovaikutukseen. Vuorovaikutussuhteessa ihminen toimii yhteiskuntatasolla tuotannon-tekijänä, kuluttajana ja veronmaksajana. Yksityistasolla ihmisellä on oma tehtävänsä muun muassa suvussa, perheessä, työyhteisössä ja naapurustossa. Intiimitasolla yksilö on ainutkertainen oma itsensä, omine tarpeineen, mieltymyksineen ja tavoitteineen ilman roolisidonnaisuuksia (Koskinen 1987: 50). Ihmisen hyvinvointi riippuu siitä, miten hän pystyy tasapainoilemaan näiden kolmen ulottuvuuden välillä. Ihmiset solmivat avioliittoja, purkavat niitä, menevät työelämään, poistuvat sieltä, muuttavat maaseudulta kaupunkiin tai kaupungista maaseudulle. Yhteiskunnan logiikka määrittelee ja säätelee tämän logiikan toimintaa talouden ja yhteiskunnallisten sitoumusten kautta. Roosin (1987) mukaan yhteiskunnassa niin sanottu keskiluokka laajenee, ja ihmisillä yleistyy tapa, jolloin he pyrkivät kaksoiselämäntavan

duaaliyhteiskuntaan. Tällöin ihmisillä on julkinen työhön liittyvä imago ja oma yksityiselämä henkilökohtaisineen vapauksineen.

Suurten ikäluokkien eläkeläisten maallemuutossa on kysymys oman elämän suunnittelusta ja elämänprojektien olemassaolosta. Näitä tarpeita voi leimata julkisesta arkielämästä irrottautuminen ja yksityisyyden haku. Edellä mainittu julkisuuskuva ja yksilölliset tarpeet tasa-painottuvat ja toteutuvat konkreettisesti suurelle henkilömäärälle 2000-luvun alkupuolella, kun suuret ikäluokat jäävät eläkkeelle. Yhteiskuntarakenteet ja niiden ohjailu vaikuttavat tulevaisuuden eläkeläisten asuinpaikan valintaan. Yhteiskunnan eri toimijatahojen aktiivisuudesta ja muuttoa suunnittelevista eläkeläisistä riippuu, miten suurena, ja kuinka ohjautavana se koetaan.

Muuttoprosessi

Yksilön ja perheen muuttamiseen vaikuttavat yhteiskunnan eri yksiköiden vuorovaikutussuhteet ja yhteiskunnan muuttuminen. Perhe on yhteiskunnallisesti avoin systeemi, johon yhteiskunta on vuorovaikutussuhteessa perheen yksilöiden kautta. Maan sisäisessä muuttoliikkeessä perheen fyysisessä ja sosiaalisessa ympäristössä tapahtuu pienempiä muutoksia, kuin maasta toiseen tapahtuvassa muutossa. Mikäli elämäntapa ja asuminen ovat muokkautuneet pitkän ajan kuluessa, ovat muuton vaikutukset merkittäviä yksilöön ja perheeseen (Pinola 1995: 13 - 25).

Tämän tutkimuksen kohderyhmänä ovat ikääntyneet eläkeläis-muuttajat, joilla perhe, elämäntapa ja elämänsisältö ovat muokkautuneet tiettyyn tyyliin. Kun tällaisessa tilanteessa olevat henkilöt muuttavat, muuttuvat heidän elinympäristössä ja elämäntapansa. Tällaisessa tilanteessa parhaiten selviävät henkilöt, joiden elämän ulkoinen ja sisäinen hallinta ovat järjestyksessä.

Muuton hallintaa jäsentävät elämänmuutokset, hallintaprosessit, -resurssit ja -reaktiot. Muuton seurauksena ihmiset kokevat elämänmuutoksia muun muassa asumisessa, asuinympäristössä, toimeentu-

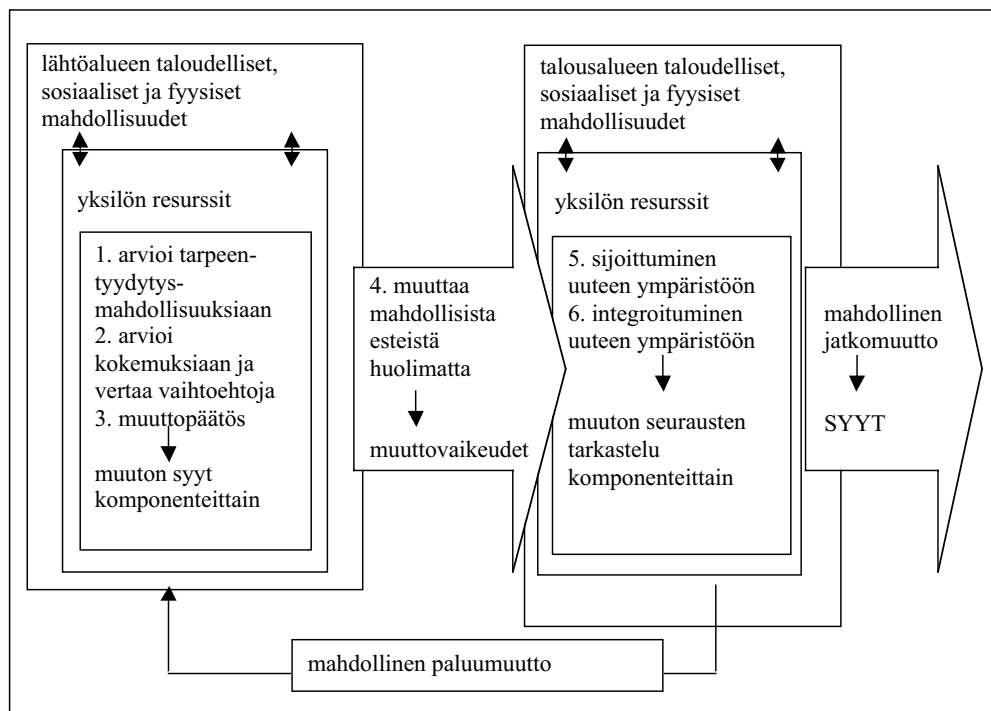
lossa, perhesuhteissa, ystävyysuhteissa, harrastuksissa, tavoissa, normeissa ja arvostuksissa. Mikäli muutokset tapahtuvat muuttuvassa elämäntilanteessa, kuten esimerkiksi henkilön jäädessä eläkkeelle, voi se helpottaa muutosta tai aiheuttaa liikaa ylitsepääsemättömiä muutoksia. Yksilön hallintaresursseina ovat hänen persoonalliset ominaisuutensa ja ympäristön sosiaalinen tuki. Muuton vaikutukset voivat ilmetä fysiologisina tai psykosomaattisina, psykologisina tai emotionaalisina ja käyttäytymisreaktioina. Muuttoon liittyvien muutosten hallitseminen on helpompaa, mikäli henkilö on tottunut muuttamaan (Korkiasaari 1986: 44).

Muuttoliikettä on kuvattu myös **elinvaihemallilla**, jossa muuton selitetään kuuluvan tiettyyn elämänvaiheeseen. Muuton ensisijaisina syinä ovat työ ja asumisolot. Myös perheeseen, opiskeluun ja terveyteen liittyvät syyt ovat yleisiä. Parhaiten malli sopii paikalliseen ja lähinnä asumistarpeisiin liittyvän muuton selittämiseen. Muuttajien ominaisuudet, muuton syyt ja muuttoprosessi ovat yleensä yksilötasolla yhteydessä ihmisen elinvaiheeseen ja senhetkisiin tarpeisiin. Yleisimmät maan sisäiset muuttotyypit ovat kaupungin ja maaseudun väliset muuttoliikkeet. Muuttoliikkeestä ei ole toistaiseksi pystytty luomaan kaikenkattavaa teoriaa. Muuttoliikkeen ymmärtäminen edellyttää tieteenalasta riippumatonta tarkastelua koko yhteiskunnan, ja sen alueiden sekä muuttavien ihmisten näkökulman ymmärtämistä (Söderling 1983: 386).

Söderling (1983: 20) esittää muuttoliikettä kuvassa 1 toiminnallisena mallina, jossa muutto ei ole yksittäinen kokonaisuus, vaan pitkäaikainen prosessi. Prosessin ensimmäisessä vaiheessa ilmenee tyytymättömyyttä nykyiseen asuinpaikkaan, jonka jälkeen hankitaan tietoa ja vertaillaan uusia asuinalueita (vaihe kaksi). Kolmannessa vaiheessa tehdään muuttopäätös vertailun ja etukäteisodotusten perusteella. Mikäli kohdealue on selvä, tehdään muuttopäätös etukäteisolettamusten mukaan. Mikäli muutto tapahtuu pakon edessä, tämä vaihe jää kokonaan pois. Varsinainen muutto ja sijoittuminen uuteen ympäristöön (vaiheet neljä ja viisi) ovat muuton konkreettisimmat vaiheet. Mikäli

muuton jälkeen jäädään pidemmäksi aikaa paikkakunnalle, seuraa prosessissa sopeutumisvaihe, uusien sosiaalisten osallistumistapojen löytäminen, uusien roolien oppiminen, uusien tiedonhankintakanavien etsiminen, sosiaaliseen viiteryhmään kiinnittyminen ja toimintaympäristön kartoittaminen (vaihe kuusi).

Kuvan 1 malli kuvaa parhaiten yksilön muuttoprosessia. Muuttoon liittyy myös alueellisia ja yhteiskunnallisia viiteryhmiä vaikutteita. Mallin ilmentyminen riippuu paljolti ihmisten yksilöllisistä ominaisuuksista ja henkilön kokemusten, arvojen ja asenteiden painotuksista. Muutto ei edellytä kaikilta perheenjäseniltä omakohtaista päätöksentekoprosessia. Näin myös yksilötason päätöksenteko on yhteydessä väestö-, alue- ja yhteiskuntarakenteeseen.



Kuva 1. Muuttoprosessin toiminnallinen malli

Muuttoliikkeen teorit ja mallit voidaan jakaa kahteen ryhmään: tarve- ja hyvinvointimalleihin sekä yksilötason selitysmalleihin. Muuton-tulkinnassa heijastuu usein ihmisen pyrkimys parantaa omaa hyvinvointiaan. Muuton motiiveja voidaan etsiä myös Maslowin tarvehierarkiasta, jossa lähtökohtana on ihmisen pyrkimys perustarpeiden tyydyttämiseen. Ylempiä tarpeita pyritään tyydyttämään vasta, kun alemman tason tarpeet ovat tyydytetyjä. Tarpeita voidaan luokitella monin tavoin, mutta useimmiten ne luokitellaan aineellisiin, sosiaalisiin ja henkisiin tarpeisiin. Muuttoliiketutkimuksissa tällaisia tarpeita on vaikea tutkia, koska tarpeet ja niiden tyydyttyneisyys ovat suhteellisia ja vaikeasti mitattavia (Korkiasaari 1983: 6 - 7; 1991: 106 - 107).

Eläkeläisten maaseudulle muuttamista voidaan selittää elinvaihe- ja muuttomallin avulla. Tätä ajatusta tukee ainakin tilanne, jos aikaisempi muutto on tehty yksilön omasta tahdosta riippumattomana, esimerkiksi työn perässä tapahtuvana muuttona. Tällöin eläkeläisten muuttaminen on yksilön omasta halusta tapahtuva elinvaiheeseen liittyvä muutto, jolla halutaan korjata aikaisempi ulkopuolisista tapahtumista johtunut pakkomuutto.

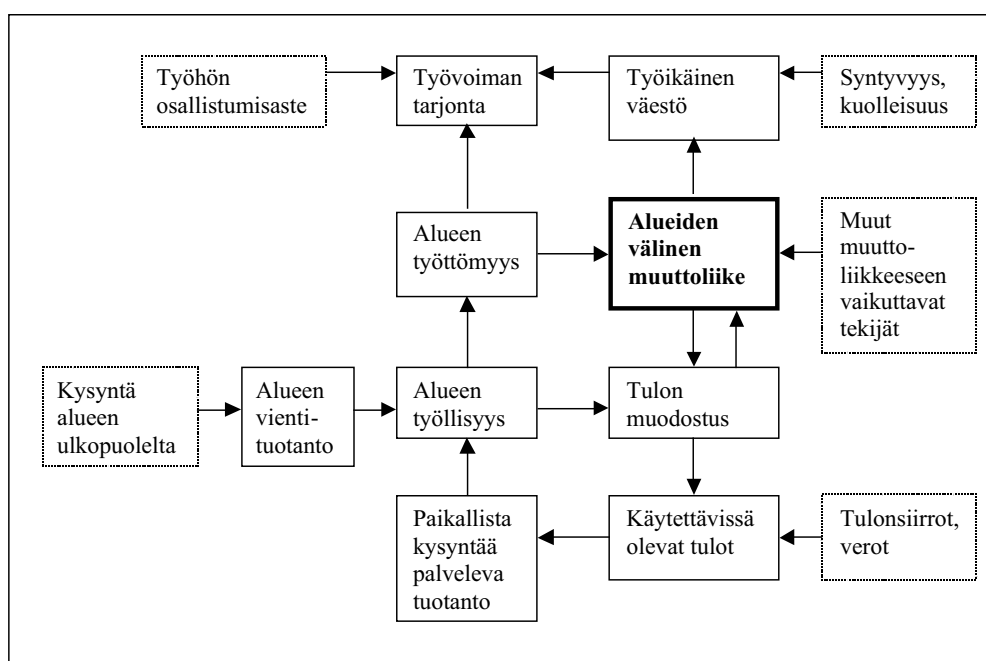
Kuvan 1 tilanteessa henkilöllä on useita vaihtoehtoja asumisensa järjestämisessä, kun hän jää eläkkeelle. Mikäli henkilö on sopeutunut nykyiseen asumispaikkaansa, ja on siihen tyytyväinen, todennäköisesti hän ei muuta, ellei esimerkiksi hänen terveydentilansa muutu. Muuttajilla on useita vaihtoehtoja muuttamisessa; muuttaa joko toiseen kaupunkiin tai nykyisen asuinkunnan sisällä, muuttaa ulkomaille tai maaseudulle. Muuttopäätöksen jälkeenkin voi tapahtua uusi muutto, ellei kuvitellut toiveet uudessa asuinpaikassa toteutuneet. Eläkkeelle siirryttäessä muutto voi tapahtua myös niin sanottuna paluumuuttona, jolloin henkilö palaa synnyinseudulleen (Söderling 1983).

Muuttoliikkeen vaikutus aluekehitykseen

Muuttoliiketutkimuksella on voimakkaita kytkentöjä aluetutkimukseen. Aluekehityksen kannalta keskeisiä teemoja ovat olleet muuton suunta, voimakkuus ja motiivit. Tutkimuksissa tarkastellaan muuton vaikutuksia kunta- ja aluetalouteen sekä muuttoliikkeen vaihtelua nousu- ja laskukausina. Muuttoliike ja kunnat -tutkimuksen mukaan muuttaminen on liittynyt ikään tiiviisti. Muuttoliike painottuu nuoriin aikuisiin, opiskelu- ja työuraa sekä perhe- ja asumisuraa aloittaviin henkilöihin. Tulosten mukaan tällaiset henkilöt sopeutuvat hyvin muuttoalueen työmarkkinoille muutamassa vuodessa. Muutosta syntyy kustannuksia, ja esimerkiksi mahdollinen työttömyys aiheuttaa tulotason laskua, mutta keskimäärin tulotaso kohoaa myös varsin nopeasti muuttoa edeltävään tulotasoon (Bengs ym. 2000: 10).

Kansantaloutteen muuttoliike vaikuttaa työvoiman liikkuvuuden, koulutetun työvoiman ja työpaikkojen kohtaamisen kautta, mitkä osaltaan lisäävät talouskasvua. Toisaalta epäyhtenäinen muuttoliike aiheuttaa alueille sopeutumisongelmia, erityisesti muuttotappiokuntiin. Muuttoliike ei ole varsinainen alueellisen talouskehityksen veturi, mutta se antaa taloudelliselle kehitykselle lisävauhtia. Muuttoliike luo uusia edellytyksiä yritysverkostoille, jotka sinällään luovat lisäkasvun mahdollisuuksia. Alueen sijainnilla hierarkkisessa keskusjärjestelmässä on vähenevä merkitys verkottuvassa yhteiskunnassa. Tärkeää on se, miten alue sijoittuu verkostossa. Aluekehityksen kannalta olisi tärkeä tietää väestörakenteen vanhenemisen vaikutuksista tulevaisuudessa, sillä väestörakenne vanhenee eri nopeuksilla eri osissa Suomea. Tutkijoiden mielenkiintona on yhä enemmän ollut maaseudun ja kaupungin yhteistyö, sekä millaisia suhteita näillä kahdella alueella. Vuorovaikutusta on esitetty erääksi keinoksi saada maaseutualueille uutta yritys- ja elinkeinotoimintaa. Alueellisesti kulttuurista voisi myös löytää uusia ratkaisumalleja. Aluekehitystyössä tulisi hyödyntää historiallisia aluekokonaisuuksia vetovoimatekijöinä yksittäisten suojelukohteiden sijaan, koska nykyajan ihmiset hakevat kokonaiselämyksiä (Bengs ym. 2000: 20).

Aluetaloutta muokkaavat monet eri suuntiin vaikuttavat tekijät, jotka voidaan jakaa alueen ulkoisiin ja sisäisiin tekijöihin. Alueen sisäisiä tekijöitä ovat muun muassa alueen toimialarakenne ja fyysinen infrastruktuuri. Kuvassa 2 on esitetty yksinkertaistettu kaavio aluetalouden toiminnasta. Siinä on eritelty alueen ulkopuolisia vaikutuksia tuotantoon ja työllisyyteen. Maan sisäinen muuttoliike jakaa kotitalouksien tulot uudelleen, mutta kansantalouden kokonaistulot pysyvät ennallaan. Ulkomaan muuttojen osalta kansantaloudessa tapahtuu lisäystä tai vähentymistä, joka kohdistuu alueisiin eri tavoin (Laakso 1998: 4).



Kuva 2. Aluetalouden kiertokulun pääpiirteitä (Armstrongia & Tayloria 1985:23 mukaillen)

Alueellisesti kulutuskysynnän muutos vaikuttaa työllisyyteen. Eläkeläisten muutto kaupungeista maaseudulle aiheuttaa alueiden välistä kulutuskysynnän muutosta. Muutto lisää muun muassa palvelujen kysyntää ja vaikuttaa alueen työllisyyteen. Rahan kiertäminen paikkakunnan sisällä lisää hyvinvointia. Muuttajien varallisuus ja tulot lisää-

vät verotuloja muuttopaikkakunnalle. Mikäli muuttavat eläkeläiset haluavat osallistua vielä yritysten kehittämiseen tai haluavat perustaa alueelle uusia yrityksiä, vaikuttavat he myöskin kautta alueentyöllisyyteen.

Alueellisen identiteetin muodostuminen ja sen vaikutus muuttopäätökseen

Alueen identiteetillä ja mielikuvilla pystytään vaikuttamaan alueen vetovoimaan ja saamaan uusia asukkaita. Alueellinen identiteetti tulee vaikuttamaan myös suurten ikäluokkien eläkeläisten muuttokäyttäytymiseen. Alueiden ja kuntien houkuttelevuuteen voidaan vaikuttaa monilla tekijöillä. Alueiden identiteetit ovat sosiaalisia, poliittisia ja taloudellisia konstruktioita, jotka saattavat olla irrallaan alueilla asuvin asukkaiden arkipäivästä tai alueellisesta tietoisuudesta. Alueita käsitellään usein strategisina linjanvetoina juhlapuheissa. Juhlapuheista ajatukset voivat vähitellen muuttua sosiaalisiksi ja hallinnollisiksi käytännöiksi sekä keskusteluiden pohjiksi. Edellä mainitut toiminnot alkavat vaikuttaa siihen miten alamme tulkita ympärillämme avautuvaa alueiden ja paikkojen mosaiikkia. Alueiden tai paikkojen markkinoinnissa pyritään muokkaamaan alueellista identiteettiä tai imagoa. Alueellisen imagon luomisessa on Suomessa korostunut lehdistön rooli, ja sitä kautta yleinen mielipide. Nykyään on alueelle tiivistyvään teknologiseen osaamiseen liittyvään menestykseen tähtäävä talouskehitys noussut keskeisempään rooliin kuin paikkakunnan historia tai identiteetti. Teknologisen tietotaidon alueellinen osaaminen on kiihdyttänyt osaltaan maaseudun tyhjenemistä ja vastaavasti kasvattanut kasvukeskusten kasvua. (Hänninen 1998: 170 - 180).

Alueellinen identiteetti on moniulotteinen käsite. Käsitettä käytetään viitattaessa alueiden identiteettiin ja toisinaan myös ihmisten samaistumiseen tiettyihin alueisiin, siis alueiden asukkaiden identiteettiin. Identiteetin käsitettä tulkitessa on tärkeää tietää, kummasta merkityksestä on kysymys. Alueellisen identiteettiin eivät ole tuoneet sel-

vyyttä hallinnolliset aluekäsitteet uusien läänien, maakuntien ja seutukuntien myötä. Perinteisesti identiteetti on rakentunut kuntien ja siellä olevien asuinpaikkojen mukaan. Alueiden identiteetin käsitettä ja siihen liittyvää sosiaalista yhteenkuuluvuutta hyödynnetään hallinnossa, politiikassa, aluepolitiikassa ja ääritapauksissa, esimerkiksi sotatilanteissa omien tarkoituksien saavuttamiseksi. (Hänninen 1998).

Alueet ja niiden identiteetit ovat pysyvämpiä kuin ihmisten luomat alueelliset identiteetit eli heidän aluetietoisuutensa. Ihmiset muuttavat paikkakunnalta toiselle, alueelta toiselle tai toiseen maahan elämänsä aikana, joten samaistuminen nykyiseen tai tulevaan alueeseen voi muuttua. Alueellisella identiteetillä on merkitystä asuinpaikan valintaperusteena, kun ihmiset joutuvat muuttamaan, tai haluavat muuttaa nykyiseltä asuinpaikaltaan. Alueiden identiteetit ovat ihmisten luomia. Ne eivät ole yksiselitteisiä totuuksia, vaan ne muuttuvat hitaasti ajan myötä. Muuttajien mielestä jotkut alueet ja kunnat ovat yksinkertaisesti vetovoimaisempia kuin muut alueet ja kunnat.

Alueellista identiteettiä ja henkilön muuttopäätöstä tutkittaessa tulee yhteisön käsite ja siihen liittyvät ominaisuudet tärkeiksi. Tarkasteltaessa käsitteellisesti maaseudulle muuttoa tulevat lähialueen imago ja siihen vaikuttaneet tekijät sekä maaseutukylän sosiaalinen viitekehys merkittävään rooliin. Maaseutukylät ovat sosiaalisia yksiköitä, jotka säätelevät asukkaiden asenteita ja kirjoittamattomia käyttäytymismalleja. Kylä on yhteisönä paikka, joka tarjoaa läheisen vuorovaikutusmahdollisuuden sekä ihmisiin että luontoon (Uusitalo 1998: 129-130). Kylien kehitys ei riipu siitä, miten ne ovat sopeutuneet taloudelliseen rakennemuutokseen. Erityisen tärkeää niiden tulevaisuuden kannalta on se, millaisia ne ovat asuinympäristönä. Syrjäinenkin kyläyhteisö saattaa pysyä elinvoimaisena, ja sinne saattaa muuttaa uusia asukkaita, mikäli sen ympäristötekijöissä tai yleisessä ilmapiirissä on jotain ainutlaatuista (Oksa & Rannikko 1995: 2-4). Ainutlaatuinen ympäristö houkuttelee niin sanottuja elämäntapamuuttajia, jolloin muuttaja ensisijaisesti haluaa päästä pois ruuhkista ja lisätä oman elämäntyyliinsä hallintaa. Tällaisen muuton on arvioitu lisääntyvän tulevaisuudessa, jolloin

muodostuu uusi muuttajaryhmä työn ja elinkeinon vuoksi muuttavien rinnalle. (Heikkilä 1999: 31). Loma-ajan ja pidempiä aikoja maaseudulla viettävien määrän odotetaan kasvavan tulevaisuudessa. Lomailu ja siihen liittyvä alueellinen identiteetti on yksi oleellinen maaseutu-alueiden imagoon vaikuttava ominaisuus.

Varallisuudella ja alueen hyvinvoinnilla on vaikutusta, minkä mukaan alueen identiteetin ja mielikuvan muodostamiseen. Oulun yliopiston maantieteen laitoksella on tutkittu paikkatietoon liittyen työttömyyttä ja varallisuutta. Tutkimuksen mukaan tulotaso ei aina ole taajamissa haja-asutusalueita suurempaa tai päinvastoin. Joissain taajamissa oltiin rikkaita ja toisissa köyhiä. Maaseudulla asui sekä erittäin köyhiä että rikkaita ihmisiä. Sen sijaan kaupungeissa ja hyvin tiheästi asutuilla alueilla työttömyys lisääntyi selvästi. Paikallisia eroja tarkasteltiin lisäksi taajama- ja haja-asutusalue ulottuvuudella. Valtionveronalaiset tulot ja käyttötulot olivat useimmissa kunnissa haja-asutusalueilla taajamia suuremmat. Erityisesti Etelä-Suomen haja-asutusalueiden tulotaso oli taajamia suurempi, mutta Länsi-Suomesta Keski- ja Itä-Suomeen ja osittain Pohjois-Suomessa oli yleistä, että taajamien tulotaso oli maaseutua korkeampi. Tulotasot erosivat suuresti sen mukaan, miten kaukana alue on kuntakeskuksesta. Kuntakeskuksissa ja niiden välittömässä läheisyydessä oli tulotaso alhaisempaa, mutta nousi maksimiin muutaman kilometrin päässä keskustasta ja laski lineaarisesti matkan kasvaessa. Poikkeuksena tästä ovat 15 ja 27 kilometrin päässä keskustoista sijaitsevat alueet, joiden tulotaso on ympäröiviä alueita korkeampi. Yli 27 kilometrin päässä sijaitsevat alueet olivat tulotasoltaan alhaisimmat. Koko maan keskiarvoon verrattuna 2 – 8 kilometrin päässä keskustasta on korkeimmat tulot, muilla alueilla alemmat. Suomen maaseuturakenne on kirjava, ja pääsääntöisesti kuntakeskuksessa työskäyminen on mahdollista kunnan jokaisesta osasta. Nykyään ihmiset asuvat haja-asutusalueilla, vaikkei heillä välttämättä ole kytkentää alkutuotantoon. Syvällä maaseudulla on alueita, joilla ei ole lainkaan maataloutta, ja joissa ihmiset toimivat aivan muissa ammateissa (Filpus 2000).

Eläkkeelle siirtymisen yhteiskuntavaikutukset

Miten suurten ikäluokkien eläkkeelle siirtyminen näkyy yhteiskunnassamme

Kuolleisuus ja maastamuutto ovat tasoittaneet suurten ikäluokkien eroa verrattuna muihin ikäluokkiin. Suuret ikäluokat näkyvät väestöpyramidissa pullistumana, vaikka vuosittaiset ikäluokittaiset erot eivät ole enää niin isoja kuin aikaisemmin. Suuret ikäluokat Suomessa alkavat täyttää 65 vuotta 2010 - 2015. Kuvaavaa on, että jo kymmenen vuoden kuluttua yli 50-vuotiaiden osuus on noin 400 000 henkeä suurempi kuin nykyään (Tommila 2000).

Suurten ikäluokkien jäädessä eläkkeelle Suomen väestö vanhenee EU:ssa ennätystahtia. Nykyään Suomessa on yli 64-vuotiaiden osuus 15 % ja pienempi kuin keskimäärin EU:ssa. Vuoteen 2030 mennessä yli 64-vuotiaiden osuus on kohonnut jo yli 25 %:iin, ja on Italian jälkeen EU:n toiseksi korkein. Tilastokeskuksen ennusteen mukaan vuonna 2030 suomalaisista joka neljäs on vanhuuseläkkeellä. Korkeimmillaan yli 65-vuotiaitten määrä on 2030-luvun alussa, jolloin heidän määräkseen arvioidaan 1 375 000 henkeä. Määrä on yli kahdeksankymmentä prosenttia nykyistä korkeampi (Nieminen 1998).

Tilastotieteen professori Juha Alho on tutkinut väestöennusteisiin liittyviä epävarmuuksia, ja tarjonnut tutkijoille kaksi väestöennustevaihtoehtoa. Alhon ”stokastisen väestösimulaation” tilastollisesti laskettu Suomen väkiluvun vaihteluväli on vuonna 2050 kolmesta viiteen miljoonaa henkeä. Tarkan väestöennusteen tekeminen on Suomessa vaikeaa. Väestön keski-ikä on noussut koko 1900-luvun, ja sama suuntaus on näkyvissä myös 2000-luvulla. Suomalaisten naisten keskimääräinen elinikä vuonna 2000 on 81 vuotta ja miehillä 73 vuotta. Keski-ian oletetaan nousevan yhdellä vuodella joka kymmenes vuosi. Ennusteen mukaan miesten ja naisten eliniän ero tasoittuu jonkin verran 2030-luvulle mentäessä, mutta silloinkin naisten keskimääräinen elinikä on miehiä korkeampi. Väestöennusteen mukaan Suomen väkiluku on korkeimmillaan vuonna 2021, jolloin väkiluku olisi 5 294 000 eli

nykyistä 147 000 henkilöllä suurempi. Tämän jälkeen väestön määrä alkaa vuosittain laskea. Syntyvien ja kuolleiden määrien erotus muuttuu negatiiviseksi jo vuonna 2015 (Valtioneuvosto, tilastollisia kuvauksia Suomesta 1993/6).

Väestön ikääntymisen ja suurten ikäluokkien vaikutus työmarkkinoilla

Suurten ikäluokkien vaikutuksia suomalaiselle yhteiskunnalle luonnehtii Mauri Nieminen seuraavasti: ”Väestön ikärakenteen merkitys korostuu erityisesti tarkasteltaessa suurten ikäluokkien mennyttä kehitystä. Ikäluokka kävi koulunsa ylisuurissa luokissa, jatkokoulutuspaikkoja jouduttiin lisäämään ikäluokan ohittaessa kansakouluian, työmarkkinat täytyivät nopeasti ja ikäluokka asutettiin kaupunkien laitojen harmaisiin betonilähiöihin. Nyt he odottavat eläkkeelle pääsyä epä-tietoisena siitä, mistä tulevaisuuden eläkkeet maksetaan” (Nieminen 1998).

Eläkeläisten määrän kasvun myötä 2000-luvulla vanhempien ikäluokkien terveys- ja sosiaalipalvelu-, hyvinvointipalvelu- sekä eläketurvamenot kasvavat (Valtioneuvosto 1993/6). Työmarkkinajärjestöt ovat ilmoittaneet 2000-luvun alussa, ettei suurten ikäluokkien ja suuren eläkeläismäärän vuoksi ole olemassa enää mitään eläkkeiden maksusta johtuvaa ”eläkepommia”. Eläkkeiden kasvusta aiheutuvat riskit on purettu 1990-luvun lamavuosina työeläkemaksun ja eläkekustannusten säästöpakettina. Työeläkevakuutusmaksun nosto helpottanee myös tulevien eläkkeiden maksamista.

Eläkkeeseen oikeuttavan iän lisäksi oleellista on todellinen eläkkeelle siirtymisikä. Nykyään suomalainen jää eläkkeelle keskimäärin 60-vuotiaana, mutta todellinen työstä poisjäänti tapahtuu 59-vuotiaana. Vain yksi kymmenestä jää eläkkeelle täytettyään 65 vuotta, joka on edelleen virallinen eläkeikä Suomessa. Sosiaali- ja terveysministeriössä on keväällä 2001 käynnistetty toimenpiteitä, joissa suunnitellaan työssäoloajan pidentämistä. Tavoitteena on tehdä työssäolo riittävän houkuttelevaksi niin, etteivät työntekijät siirry liian aikaisin eläkkeelle.

Liian vähän on keskusteltu siitä, että varhaiseläkkeelle siirtyvillä saattaa olla edessään yhtä pitkä elämänjakso kuin heidän työssäoloaikansa on ollut.

Työmarkkinoilla suurten ikäluokkien eläkkeelle siirtyminen tulee heijastumaan työvoimapulana, koska nuoremmat ikäpolvet eivät pysty täyttämään vanhempien ikäpolvien työpaikkoja. Työtehtävien muuttuminen ja työn arvioiminen on tulevaisuudessa entistä tärkeämpää, sillä työhön osallistumisaste on korkeimmillaan 35-44 -vuotiaiden ikäryhmissä, joiden lukumäärä vähenee vuoteen 2030 mennessä runsaalla 130 000 hengellä. Työtehtävät ja niissä tarvittava osaaminen muuttuvat ajan kuluessa, ja niihin ei voida suoraan osoittaa toista henkilöä ilman työtehtävän arviointia (EVA -raportti 1998).

Työikäisen väestön väheneminen ja vanhusväestön lisääntyminen asettavat bruttokansantuotteen kasvulle suuria haasteita. Myönteisen kehityksen varmistaminen on koko yhteiskunnan etu, sillä talouskasvun tyrehtyminen voi merkitä puuttumista muun muassa eläkkeisiin. Talouskasvun kannalta tärkeä tekijä on yksilöiden henkinen pääoma. Aikaisemmin tietopääoma lisääntyi iän mukana, ja kokemuksella oli siinä keskeinen merkitys. Työntekijän ikääntyessä tapahtuu monia työkykyyn vaikuttavia toimintakyvyn muutoksia. Fyysisen, psyykkisen ja sosiaalisen toimintakyvyn muutoksissa on sekä myönteisiä että kielteisiä puolia. Työkokemuksen ja hiljaisen tiedon avulla ikääntyvä työntekijä pystyy kompensoimaan työkyvyn heikkenemisen (Teronen 1999:20). Tietoyhteiskunta vaatii korkeaa osaamispääomaa, jonka kartuttaminen myös työelämässä olevien ikäluokkien keskuudessa on tärkeimpiä väestörakenteeseen liittyviä haasteita.

Ikääntyneillä työntekijöillä on tärkeä rooli nykyajan työelämässä. Vielä 1990-luvulla työntekijöiden rekrytoinnissa korostettiin työntekijöiden nuoruutta. Tämä näkyi erityisesti ITC-yhtiöissä. Viime aikoina on entistä enemmän alettu palkata myös vanhempia työntekijöitä, koska on huomattu, että varsinkin nuorilta työntekijöiltä puuttuu niin sanottua hiljaista tietoa. Työyhteisöissä on havaittu, että tehokkaimmat työyhteisöt koostuvat sekä nuorista että ikääntyneistä työntekijöistä.

Palvelutyönantajien keskusliiton johtaja Markku Koposen mukaan laman aikana työpaikkojen ikärakenteeksi on muodostunut keskimäärin viidenkymmenen molemmin puolin olevat yhteisöt. Työyhteisöissä on vähemmistönä parin vuosikymmenen eli noin 30-40-vuotiaiden ikäluokka. Viisikymmentävuotiaiden lisäksi työpaikoilla on 20-30 ikävuoden ikäisiä henkilöitä. Nykyisten työyhteisöjen tulee varautua pitkällä aikavälillä suurten ikäluokkien eläkkeelle jäämiseen, ettei synny yllätyksiä tai vaikeuksia siirtymävaiheessa (Koponen 2001).

Yksi yhteiskunnan tärkeä trendi tulee olemaan suurten ikäluokkien yrittäjien eläkkeelle siirtymisen yhteydessä tapahtuvat yritysten sukupolvenvaihdokset. Sukupolvenvaihdoksissa tulee varmistaa yrittäjien tietotaidon siirtyminen jälkipolville ja uusien yrittäjien saaminen. Nykyiset palkkaus- ja sosiaalijärjestelmät eivät kannusta yrittäjyyteen, vaikka yrittäjyyden avulla voitaisiin helpottaa työttömyyttä. Yksityisyrittäjien eläkkeelle siirtymisen mukana voidaan menettää paljon käytökelpoista yrityskokemusta ja tietotaitoa, jota esimerkiksi nuoret yrittäjät voisivat hyödyntää.

Työpaikkojen henkilöstön iällä ja tuottamattomuudella ei ole korrelaatiota. Henkilöstön ikääntymiseen yhdistyy usein heikko koulutustaso, vanhanaikainen teknologia ja pieni henkilöstön vaihtuvuus, jotka vastaavasti liittyvät alhaiseen tuottavuuteen. Vaikka tuottavuus ei iän myötä laskisikaan, nuorilla tuottavuuden kasvu näyttää kuitenkin nopeammalta (Romppanen 2000: 12).

Väestön ikääntymisprosessi saattaa nopeuttaa dynaamisten ja teknologiapainotteisten yritysten siirtämistä Suomesta muualle. Kun väestö vanhenee, voi maahan muodostua piilevä investointeja haittaava ilmapiiri. Yritykset joutuvat miettimään, miten vastata kotimaisen kuluttajakunnan vähentymisestä, ja samanaikaisesti laskevan ja vanhenevan työvoiman kehittymisestä johtuviin haasteisiin. Väestön vanheneminen voi aiheuttaa yhteiskunnassa hitaan muutosvauhdin, jos vanhoista käyttäytymismalleista pidetään kiinni eikä uusia toimintatapoja oteta käyttöön. Tällainen kehityksen suunta on ollut näkynyt Suomen sisäisenä muuttoliikkeenä, maaseutualueiden väestön vanhenemisena ja keskusalueiden muuttovoittona.

Globaalissa taloudessa väestön vanhenemisprosessi vaikuttaa siihen, että uusia investointeja tehdään entistä enemmän sinne, missä tuotannon tekijät ovat suotuisimmat. Tämä tilanne saattaa tarjota myös mahdollisuuden pienille kansakunnille, jotka pystyvät sopeutumaan muutostilanteissa uusiin vaatimuksiin suurilla nopeammin. Globaali tietoyhteiskunta yhdessä työelämästä vapautuvien eläkeläisten tietojen turvin saattaa olla joillekin alueille mahdollisuus, jota luovasti hyödyntämällä menestytään kansainvälisessä kilpailussa.

LEL työeläkekassan ylilääkäri Juhani Juntusen mukaan ihmisen normaaliin vanhenemiseen ei välttämättä liity älyllisen toiminnan dramaattisia muutoksia. Yleisimmät vanhenemisen vaikutukset liittyvät oppimiseen ja lähimuistin heikkenemiseen, aistitoiminnan yleiseen heikentymiseen ja kognitiivisen toiminnan sekä motoriikan hidastumiseen. Muistin alueista säilyvät parhaiten sana- ja numerosarjojen välitön muisti sekä niin sanotut yliopitut asiat. Ikääntyvien ihmisten tietämys ja muisti ovat luonteeltaan erilaisia kuin nuorempien ihmisten (Juntunen 2000).

Elämäntilanteiden vaikutus eläkkeelle siirtymiseen

Vanhempien ikäluokkien työttömyys on erityisen ongelmallista, sillä usein vanhemmalla iällä työttömäksi jääminen merkitsee käytännössä henkilön siirtymistä niin sanottuun eläkeputkeen. Usein eläkeputkeen siirtoa käytetään yritystoiminnassa keinotteluvälineenä työntekijöiden vähentämiseksi. Työttömyyden aiheuttama varhaiseläkkeelle tai eläkeputkeen joutuminen on siirtänyt paljon työkykyisiä ja -haluisia henkilöitä eläkkeelle, vaikka nämä eivät sitä olisi halunneet. Kun työttömyyseläkkeen ikäraja nostettiin 55 vuodesta kuuteenkymmeneen vuoteen, ikääntyvien työttömien toimeentulo turvattiin eläkeputken eli työttömyysturvan lisäpäivillä. Käytännössä esimerkiksi 55 vuotta täyttänyt työtön voi olla työttömyyspäivärahalla kunnes pääsee 60-vuotiaana työttömyyseläkkeelle. Lisäpäivät tulevat normaalin viidensadan enim-

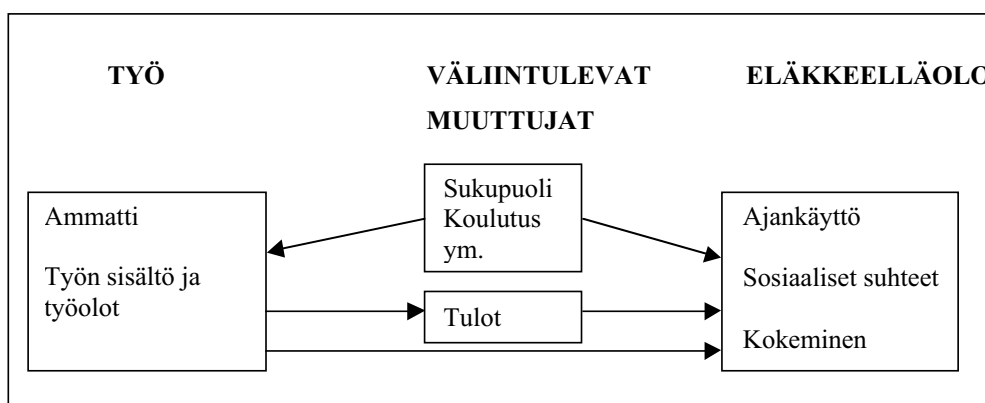
mäispäivän jälkeen, joten hiukan yli 53-vuotias työtön voi olla eläkeputkessa lähes 7 vuotta. Vuoden 1997 jälkeen eläkeputkeen ei ole päässyt alle 55-vuotiaana, joten työttömät ovat eriarvoisessa asemassa riippuen siitä, minkä ikäisenä työttömyysturvan enimmäispäivät tulevat täyteen (Romppanen 2000: 12).

Työttömyydestä eläkkeelle tai työeläkkeelle siirtyminen ei ole niin suuri elämänmuutos kuin suoraan työelämästä eläkkeelle siirtyminen. Monilla ihmisillä eläkkeelle siirtyminen on liian suuri muutos, ellei sitä ole tasoittamassa esimerkiksi harrastukset, järjestötoiminta tai yhteiskunnallinen osallistuminen. Osalla suoraan työelämästä eläkkeelle siirtyvillä voisi olla kiinnostusta osallistua esimerkiksi osa-aikaisesti muuttokunnan yritystoimintaan tai kunnalliseen elinkeino- ja yhteiskuntapolitiikkaan. Tätä mahdollisuutta ei kunnissa ole toistaiseksi riittävästi pohdittu.

Työyhteisöille työttömyydestä eläkkeelle siirtyminen voi olla halitsematonta, ellei siihen varauduta. Tällöin työntekijän tietotaito karkaa työyhteisöstä. Eläkeputkeen tai eläkkeelle siirretyillä henkilöillä on paljon sellaista kokemusta, jota yhteiskunta voisi hyödyntää. Usein tällaiset henkilöt ovat siirtymävaiheessa vielä hyväkuntoisia. Terveydelliset syyt vaikuttavat keskeisesti eläkkeelle siirtyvän kiinnostukseen osallistua yhteiskunnallisesti.

Opittu toimintamalli muokkaa ihmisen käyttäytymistä ja ajankäyttöä myös eläkkeelle siirtymisen jälkeen. Marjo Mantereen (1985:1-13) tutkimuksen mukaan henkilön työhön ja eläkkeellä oloon vaikuttavat monet tekijät. Työssäoloaikana käyttäytymistä ja ajankäyttöä säätelevät ammatti, työn sisältö ja työolot. Eläkkeellä ajankäyttöä säätelevät sosiaaliset suhteet. Se, millaisiksi työssäolon ja eläkkeellä olon väliset erot muodostuvat, vaikuttavat muun muassa sukupuoli, koulutus ja käytettävissä olevat tulot (kuva 3). Mantereen (1985:37) mukaan erilaisissa työtehtävissä olevat suunnittelevat eläkepäiviensä viettoa eritavoin. Harrastukset määrittelevät työssä ja eläkkeellä olemisen ajankäyttöä. Asuinpaikka määrittelee myös jonkin verran ajankäyttöä. Maaseudulla asuvien harrastusmahdollisuudet ovat usein ulkoilu- ja

liikuntapainotteisia, kun vastaavasti kaupungeissa harrastusmahdollisuudet ovat monipuolisia, ja vaativat usein enemmän yhteiskunnan resursseja.



Kuva 3. Työn ja eläkkeellä olemisen yhteyden pelkistetty kaavio (Manner 1985: 37)

Mantereen (1985:37) mukaan koulutuksella ei ole merkitystä sosiaaliseen aktiivisuuteen. Sen sijaan fyysinen työympäristö ja toimenkuva vaikuttaa sosiaaliseen aktiivisuuteen. Eläkkeellä olon hyvinvointiin vaikuttaa erityisesti eläkeläisen tunne taloudellisesta toimeentulosta. Työ muovaa ihmisen ajankäyttörutiineja ja luo tiettyjä käyttäytymistraditioita ja sosiaalisen kanssakäymisen muotoja, jotka usein muuttuvat työntekijän siirtyessä eläkkeelle (Manner 1985: 37).

Maaseutuyhteiskunnassa ja osin teollisuusyhteiskunnassakin ihminen on kokenut elävänsä ensisijaisesti yhteisön jäsenenä, jonka säännöt ovat määritelleet hänen elämänsä. Yleensä ympäristöstä on saanut tukea myös huonoina aikoina. Nykyiset niin sanotut keski-ikäiset ihmiset ovat enemmän yksilöitä. Suuriin ikäluokkiin kuuluvat ovat tyypillisesti muuttaneet maaseudulta kaupunkiin, usein joko opiskelun tai työn perässä. Nämä ihmiset mieltävät itsensä ennen kaikkea yksilöinä, eivätkä syntyperän, perheen tai asuinpaikan mukaan. He kokevat olevansa yksilöitä, jotka elävät niin kuin itse haluavat. He määrittelevät oman käsityksensä muun muassa elämästä ja kuolemasta, eikä sitä omaksuta yhteisön perinteestä (Repo 1997).

Merkittävä osa suuriin ikäluokkiin kuuluvista ihmisistä ovat joutuneet muuttamaan aikoinaan pakosta kaupunkiin. He ovat onnistuneet sulautumaan vaihtelevasti kaupunkikulttuuriin. Joillekin muutto kaupunkiin on ollut suuri menestys, ja joillakin on parempi mielikuva maaseudulla asumisesta. Suuren muuttoaalton aikana 1960- ja 1970-luvuilla Suomen inflaatio oli korkealla tasolla, jolloin velaksi hankitun asunnon lainat lyhentyivät kuin itsestään. Osa kaupunkiin muuttaneista pystyi hyödyntämään inflaatiota hankkiessaan asuntoa, mikäli sai pankkilainaa. Osalle oman asunnon hankkiminen on jäänyt haaveksi, eivätkä he ole päässeet hyötymään inflaatiosta.

SEK & GREY:n viestintäpsykologi Mirka Parkkinen (2000) on tutkinut yli 45-vuotiaiden suomalaisten arvoja ja asenteita. Hänen mukaansa suuriin ikäluokkiin kuuluvat ihmiset ovat siirtyneet nuoruuden palvonnasta vapauttavaan aikuisuuteen. He kokevat ikääntymisen positiiviseksi uudeksi elämänvaiheeksi, eikä niinkään elämän loppumiseksi. Ikääntyvät haluavat pitää huolta itsestään, ja siksi he ovat kiinnostuneita muun muassa terveyttä edistävästä elintarvikkeista, kuten funktionaalista elintarvikkeista ja maitohapoilla valmistetuista ruuista. Tosin sukupuolella ja iällä on merkitystä muun muassa ruokailutottumuksiin. Vanhat ihmiset ja miehet pitävät perinteisemmistä ruoista kuin nuoret ihmiset ja naiset (Parkkinen 2000).

Suuriin ikäluokkiin kuuluvien ihmisten kulutustottumukset eroavat vanhempien ihmisten tottumuksista. Suuriin ikäluokkiin kuuluvat eivät välttämättä sopeudu nykyisiin eläkeläisten palveluihin, vaan he haluavat käyttää monipuolisesti kaikkia mahdollisia ikääntyville tarjottuja palveluja. Palvelujen tuottamisessa ei pidä väheksyä niin sanotun kolmannen sektorin ja muiden vapaaehtoisten järjestöjen ja verkostojen mahdollisuuksia. Tulevaisuuden eläkeläiset ovat entistä nuorempia, terveempiä ja pitkäikäisempiä, minkä vuoksi he ovat sosiaalisesti aktiivisempia kuin aikaisemmat sukupolvet. Tulevat eläkeläiset eivät ole harmaata massaa vaan yksilöitä, joilla on yksilöllisiä tarpeita elää aktiivista elämää. Yhteiskunnan tulee sopeuttaa eläkeläisten palvelutoimintaa heidän toivomaansa suuntaan (Heinonen 1998: 16).

Vanhusten sosiaaliset verkostot ehkäisevät tehokkaasti turvattu-
muutta, mutta yhteiskunta on usein ollut vaikuttamassa siihen että
verkostojen kehittyminen on hidastunut. Vanhukset ovat mieluummin
turvassa ”omissa oloissaan”, jota kaupunkiasuminen korostaa. Jossain
mielessä nykyinen tietoyhteiskunta tarjoaa näennäisiä verkostoja, kun
asioita hoidetaan yhä enemmän tietoverkkojen kautta ja sosiaaliset
verkostot vähenevät. Tietotekniset valmiudet saattavat luoda uusia
mahdollisuuksia osallistua yhteiskunnalliseen kanssakäymiseen ja tieto-
tekniseen koulutukseen, joihin satsaaminen ei ole välttämättä kustannus-
tekijä (Taloussanomien 9.5.2001).

Tulevaisuudessa on huolehdittava siitä, ettei tietotekniikkaa pide-
tä itseisarvona ja unohdeta inhimillisyyttä teknistyvässä yhteiskunnas-
sa. Eräänä tietoverkkojen hyödyntämismahdollisuutena voisi olla esi-
merkiksi vanhusten kotiapua tarjoavien henkilöiden tietotekninen kou-
lutus. Tällaisen koulutuksen avulla voisi esimerkiksi kotiapuhenkilö,
tietotekniikkaa hyväksikäyttäen tilata vanhukselle kaupasta ruokatar-
vikkeet. Kotiavustaja voisi keskittyä avustettavaan henkilöön ja kes-
kustella vanhuksen kanssa sen sijaan että hän menisi kauppaan ostok-
sille jättäen vanhuksen yksin siksi ajaksi. Samantyyppistä sosiaali- ja
terveyspalvelujen hyödyntämistä voidaan soveltaa myös moniin mui-
hin toimintoihin (Salovaara 2001).

Vaikka suuriin ikäluokkiin kuuluvat ovat irrottautuneet perinteis-
istä sosiaalisista verkostoista, tulisi maaseutukunnissa hyödyntää myös
niin sanotun kolmannen sektorin tarjoamat mahdollisuudet palvelujen
tarjonnassa. Sosiaaliset verkostot on käytettävä hyödyksi kunnissa
asukkaiden hyvinvoinnin turvaamiseksi. Sosiaalisissa verkoissa on
maakunnallisia eroja. Esimerkiksi Pohjanmaalla sosiaaliset verkostot
ovat keskimäärin tiiviimpiä kuin Itä-Suomessa (Niemelä 1998). Sosiaa-
lisessa verkostossa toimiessa tulee taata henkilöille myös yksityisyys,
ettei verkostosta tule ahdistava ja sen myötä asumisviihtyvyyttä hait-
taava tekijä.

Väestön vanheneminen vaikuttaa merkittävästi yhteiskunnan pal-
velujen kysyntään myös maaseutukunnissa, kun suuret ikäluokat jää-

vät eläkkeelle. Suurten ikäluokkien eläkeläisten myötä eläkeläisten määrä lisääntyy ja osa heistä alkaa viettää aikaansa enemmän maaseutukunnissa. Erityisesti julkisten palvelujen, kuten terveys- ja sosiaalipalveluiden tarve kasvaa väestön vanhetessa. (Oulasvirta ja Brännkärr 2001: 25). Vanhusten määrä lisääntyy myös laitoshoidossa. Vaikka kuntien sosiaali- ja terveystalouden henkilöstön määrä on kasvanut, henkilöstö on samalla ikääntynyt. Useissa kunnissa ja laitoksissa ei ole palkattu riittävästi nuoria työntekijöitä terveys- ja sosiaalialalle. Samalla kun vanhushuollon palveluiden kysyntä lisääntyy, jää terveys- ja sosiaalialan työntekijöitä paljon eläkkeelle. Tulevaisuudessa on odotettavissa pulaa kokeneista terveys- ja sosiaalialan ammattilaisista (Ailasmaa 1999).

Oletettavasti monien suuriin ikäluokkiin kuuluvien ihmisten mielestä työ on liikaa määrittänyt ja rajoittanut heidän elämäänsä. Tällaisten ”pettymysten” tai ”haaveiden” perusteella he ovat määritelleet toiveensa, jota he aikovat toteuttaa sitten kun työelämä ei enää sido heitä. Tulevat eläkeläiset, jotka aikovat muuttaa joko pysyvästi tai osa-aikaisesti maaseudulle, merkitsevät suurta haastetta muuton kohdekunnille, muun muassa yksilöllisten asuin- ja viihtyvyysolojen järjestämisessä.

Suurten ikäluokkien eläkeläisten vaikutukset kunnille

Kunnan tehtävät eläkeläisten palvelutuotannossa

Useimmissa maissa kunnille on turvattu oikeus omilla päätöksillään ja omalla vastuullaan ottaa paikallisia tehtäviä hoidettavikseen asukkaiden edun mukaisesti. Pohjoismaiseen kunnallishallinnon perinteeseen kuuluu, että kuntien itsehallinnollinen asema on määritelty perustuslaissa. Kunnilla on yleinen toimivalta ryhtyä toimenpiteisiin asukkaiden hyvinvoinnin edistämiseksi. Tähän liittyy lakisääteisesti määrätty laaja huolenpitovelvollisuus kuntalaisistaan (Kuntalaki 17.3.1995).

Julkisten palvelujen laajuus ja niiden resursointi riippuu poliittisesta päätöksenteosta. Vuonna 1996 kunnat vastasivat lähes kokonaan terveydenhuolto-, virkistys- ja kulttuuripalveluiden kustannuksista.

Koulutuksen-, sosiaaliturvan- ja sosiaalipalvelujen kustannuksista noin kahdeksankymmentä prosenttia on kuntien vastuulla. Asumis- ja yhdyskuntapalveluista sekä yleisen hallinnon kuluista noin 65 prosenttia ohjautuu kuntien kustannettaviksi. Valtiolle kuuluvat kokonaan maanpuolustuskulut. Elinkeinojen tukipalveluista ja valvonnasta, yleisen järjestyksen ja turvallisuuden sekä liikenteen kustannuksista noin 75 – 90 prosenttia on valtion kustannettavia palveluja (Huuskonen & Ijäs 1997: 1-82).

Kunnat ovat tiiviissä yhteistyössä valtion viranomaisten kanssa kansallisen politiikan toteuttajina palvelujen tuottamisessa. Kuntien ja valtion yhteistyö palvelutuotannossa on viime vuosina lisääntynyt ja saanut uusia muotoja. Kuntaa ja valtiota ei aina ole järkevää nähdä toisistaan irrallisina instituutioina, koska molemmilla on tavoitteena lainsäädännössä määritellyt hyvinvointi- ja oikeusvaltion päämäärät. Kunnat voivat usein vaihtoehtoisesti tuottaa palvelut itse tai ostaa ne kunnan ulkopuolelta. Ulkopuolisilla palvelujen ostamisella tarkoitetaan lähinnä yhteistyötä muiden kuntien kanssa, yksittäisten yhtiöiden tai yhteisöjen perustamista sekä palvelujen ostamista muulta julkisyhteisöltä tai yksityiseltä palvelun tarjoajalta. Vaikka palvelu ostetaan kunnan ulkopuoliselta toimijalta, niin laissa on säädetty, että kunta on vastuussa palveluun liittyvistä päätöksistä. Kaikki velvoitteet, jotka ovat lakisääteisesti määrätty kunnan tehtäväksi, on kunnan myös toteutettava, ellei siitä ole erikseen määrätty.

Useimmissa Länsi-Euroopan maissa kunnallishallinnon hoidettava on tiettyjä paikallishallinnon tehtäviä, kuten terveydenhuolto, sosiaalihuolto ja -palvelut, tekninen sektori ja yhdyskuntapalvelut, vesi-, jäte- ja energiahuolto, ympäristönsuojelu, asuntotoimi, elinkeinotoimi, pelastustoimi sekä muut lakisääteiset tehtävät, kuten kuluttaja- ja velkaneuvonta. Kuvattu luettelo ei anna täydellistä kuvaa siitä, mikä on todellisuudessa suomalaisen kunnan asema kyseessä olevissa tehtävissä, ja miten paljon voimavaroja niihin käytetään. Toimivalta saattaa olla jaettu ylemmän valtiollisen tai itsehallinnollisen viranomaisen kanssa, tai se on muuten lailla määrätty. Pienissä kunnissa tehtävien hoitaminen saattaa olla näennäistä senkin vuoksi, että tehtävien hoitoon ei ole

voimavaroja käytettävissä. Kunta voi olla ainoastaan organisoimassa palveluja, tai se voi tukea yksityisten järjestämiä ja tuottamia palveluja (Oulasvirta ja Brännkärr 2001: 36 - 56).

Suomen kunnallislain mukaan Suomi jakaantuu kuntiin, joiden hallinto perustuu kansalaisten itsehallintoon. Kunnan itsehallinnossa korostuu kunnan suhde valtioon, lainsäätäjään ja muuhun yhteiskuntaan. Kunnalla on oikeus hoitaa tehtäviään omalla vastuullaan ja asukkaiden edun mukaisesti. Tähän oikeuteen kuuluu myös riittävä väljyys hallinnon ja toiminnan järjestämisessä. Julkinen talous ja palvelut kansalaisten näkökulmasta ovat yksi kokonaisuus, ja loppujen lopuksi ei ole suurta eroa sillä, onko kyse valtion vai kunnan toiminnasta, jos palvelut toimivat. Koska kuntalaissa kuntia velvoitetaan tarjoamaan palveluita asukkailleen, tämä asettaa suuria vaatimuksia kunnille suurten ikäluokkien jäädessä eläkkeelle. Erityisesti pienille maaseutukunnille tämä on haaste ja samalla mahdollisuus, mikäli eläkeläisväestöä alkaa ennusteiden mukaisesti muuttaa maaseutukuntiin.

Kunnallinen itsehallinto kykenee usein tehokkaimmin hoitamaan lähidemokratiaa ja kuntalaisten palveluita. On myös sellaisia asioita, joita voidaan hoitaa parhaiten valtionhallinnon toimesta, kuten kansalaisten keskinäinen tasa-arvo. Tässä suhteessa olisi tärkeää miettiä tehtäväjako kuntien ja valtion välillä; miksi jokin asia on hyvä hoitaa kunnallisen itsehallinnon kautta, ja miksi joku asia valtionhallinnon kautta. Nykyisellään valtionhallinnon ja kuntien tehtäväkentät ovat enemmän tai vähemmän sekaisin. Nykyisen valtionhallinnon, TE-keskusten ja maakuntaliittojen keskinäinen yhteistyö ei ole toimintakulttuurien erilaisuuden vuoksi tehokasta (Rinne 2000).

Muuttovirtojen mukana siirtyy vuosittain noin kolmenkymmenen miljardin markan edestä ostovoimaa. Suomen kuusi suurinta kaupunkia on 1990-luvun alkupuolen laman jälkeen kerännyt kaksi kolmasosaa muuttoaallostaa, mutta ostovoiman kasvusta vain yhden kolmanneksen. Suurin osa muuttajista on ollut pienituloisia tai työtä vaille olevia asukkaita. Suuret kaupungit olivat kuitenkin voittajia, koska yhteenlaskettu ostovoima oli suuri, vaikka asukaskohtainen ostovoima

ei kasvanut. Muutto vaikuttaa palvelutarpeisiin ja erityisesti hyvätuloi-
set reagoivat peruskoulutuksen laatuun. Kunnat saavat hyviä veron-
maksajia sitä paremmin, mitä paremmin ne järjestävät alueensa perus-
ja vapaa-ajan palvelut. Kasvukeskusten ruuhkautuessa ja suurten ikä-
luokkien jäädessä eläkkeelle viihtyisän asuinympäristön ja riittävästi
palveluita tarjoavat alueet ovat etusijalla muuttajien valitessa asuin-
paikkansa (Kytö 2001).

Eläkeläiset maaseutukuntien mahdollisuutena

Maaseudun kehittäjien ja virallisen maaseutupolitiikan toiveet kohdis-
tuvat paljolti maaseudulle muuttaviin kaupunkilaisiin. Potentiaaliset
maallemuuttajat voivat olla paluumuuttajia tai aivan uusia inno-
vaattoreita, esimerkiksi yrittäjiä. Muun muassa maaseututukijoiden
piirissä uskotaan, että maaseutu houkuttelee uusia asukkaita omilla
avullaan. Puhdas elinympäristö, hiljaisuus, turvallinen ja lämminhen-
kinen kyläyhteisö, elävä paikalliskulttuuri ja tilavan asumisen edulli-
suus mainitaan usein maaseudun etuina. Lisäksi tietoliikenteen kehi-
tyksen ja verkostoituvan talouden uskotaan tarjoavan edellytyksiä
työn ja yritysten entistä vapaammalle sijoittumiselle (Susiluoma 1998).

Suuriin ikäluokkiin kuuluvien ihmisten jääminen eläkkeelle ja
mahdollinen muutto maaseudulle on merkittävä mahdollisuus maaseu-
tukunnille. Eläkkeelle jäävät suuret ikäluokat ovat käyttämätön poten-
tiaali, joka voisi kehittää ja tuoda uusia näkemyksiä maaseutukunnille.
Kunnat voisivat hyödyntää maaseudulle muuttavien suurten ikäluok-
kien eläkeläisten verkostoja myös kuntien elinkeinoelämässä ja yhteis-
kunnallisten suhteiden ylläpidossa. Eläkeläisten maaseudulle muuton
toteutumisessa on oleellista se, kohtaavatko kunnat ja muuttohaluk-
kaat, eli onko kunnissa halua ottaa muuttavia eläkeläisiä vastaan ja
ovatko eläkeläiset kiinnostuneet niistä kunnista, jotka vastaanottaisivat
eläkeläismuuttajia (Anttila 1998: 50).

Muutamissa kunnissa on perustettu vanhusten palveluihin eri-
koistuneita asunto-osakeyhtiöitä, joissa asuu pelkästään vanhuksia.

Tällaisia asuntoyhtiöitä on muun muassa Helsingissä, Kuopiossa ja Jyväskylässä. Esimerkiksi helsinkiläiseen asunto-osakeyhtiö Loppukiriin voi muuttaa asumaan ainoastaan yli 54-vuotias, tai ainakin yksi osakkeen omistajista tulee olla yli 54-vuotias. Taloyhtiössä on kolmen-sadan neliömetrin yhteistilat, joissa on muun muassa suurkeittiö, olohuone, takka huone ja sauna. Talo on laadukas ja omarahoitteinen, mutta ei luksustalo. Asunto-osakeyhtiö on myös asukkaiden turvaverkko, jonka avulla voidaan ehkäistä ennen aikaiseen laitoshoiton joutumista. Jo kolmen vuoden asuminen viidenkymmenen osakkeen taloyhtiössä säästää yhteiskunnalle noin 20–30 miljoonaa markkaa. Asukkaiden yhteishankinnat ja harrastukset tuovat henkilökohtaista säästöä, ja sosiaalinen aktiivisuus säilyy. Vastaavantyyppiset asuntoyhtiöt ovat toimintakelpoisia pienemmissäkin kunnissa, jos asuntojen markkinointi hoidetaan hyvin (Reivilä 2001).

Muun muassa monissa Euroopan maissa yksityishenkilöiden ja yritysten muuttovirrat suuntautuvat keskuksista maaseudulle, joten odotuksille siitä, että Suomessakin maaseudulle muuttaisi kaupunkilaisia ja yrityksiä on perusteita. Keskieurooppalaista maaseutua ei sellaisenaan kuitenkaan voi verrata suomalaiseen maaseutuun erilaisten maantieteellisten etäisyyksien ja asutusrakenteen vuoksi.

Maaseudun tulevaisuus on sen asukkaissa. Tutkimukset toisensa jälkeen vahvistavat käsitystä, että suuri osa nyt keskuksissa asuvista ihmisistä asuisi mieluummin maaseudulla, mikäli siellä vain olisi työtä tarjolla. Haliseva-Soilan vuonna 1993 tekemän kyselytutkimuksen mukaan kaupunkilaiset pitävät maaseutua houkuttelevana asuinpaikkana. Hänen mukaansa yli puolet kyselyyn vastanneista pitävät maaseudulla asumista yhtenä mahdollisuutena ratkaista käytännön elämä ja asuminen. Kaupungit työntävät pois lapsiperheitä ja juuri eläkkeelle jääneitä, mutta vetävät puoleensa koulutusiässä olevia, työelämään astuvia ja itsenäistyviä nuoria sekä eläkeläisiä. Kaupungeissa on uusia potentiaalisia maalle muuttajaryhmiä. Tällaisia ryhmiä ovat muun muassa eläkkeelle siirtyvät ja luovien ammattien harjoittajat. Sepälän Joutsan kesäasukkaita käsittelevän tutkimuksen mukaan 37 pro-

senttia 50-63 -vuotiaista kunnan kesäasukkaista harkitsee muuttamista pysyvästi kaupungista Joutsaan (Seppälä 1999: 68). Useimmilla heistä muuttaminen tapahtuisi juuri eläkkeelle siirtymisen yhteydessä. Työpaikkasidonnaisuudesta vapaiden eläkeläisten valintojen merkityksen kasvua pidetään tärkeänä, muun muassa tulevaisuuden yhdys-kuntarakenteeseen vaikuttavana tekijänä.

Kaupungista maaseudulle muuttajat ovat usein elämänvaihemuuttajia. Erilaisten elinympäristöjen houkuttelevuus ja sopivuus kytkeytyvät ihmisten elämäntapoihin ja -tyyleihin, ja aiheuttavat elämänvaiheesta ja iästä riippuen erilaista suuntautuneisuutta. Kaksi elämänvaihetta herkistävät muuttamiselle: perhe ja pienet lapset sekä lähestyvä eläkeikä (Seppälä 1999: 68-72). Toisen maailmansodan jälkeen vuosina 1945-1950 syntyneet, niin sanottuun suuriin ikäluokkiin kuuluvat, ovat vähintään viidenkymmenen ikäisiä vuoteen 2000 mennessä. Näiden ikäluokkien siirtyminen eläkkeelle alkaa tilastojen mukaan kiihtyä vuoden 2005 jälkeen.

Sodanjälkeen, 1950- ja 1960-luvulla tapahtunut sosio-kulttuurillinen muutos yhteiskunnassa kohtasi monella tapaa juuri neljäkymmenluvulla syntynyttä sukupolvea. Koulutusmahdollisuudet kasvoivat, työmarkkinoiden rakenne muuttui ja muuttoliike maaseudulta kaupunkiin lisääntyi huomattavasti. Nyt tämä koulutettu, kuluttamaan oppinut suuren murroksen sukupolvi on uuden muutoksen edessä (Roos 1997: 45). Pitkä, työntäyteinen ura työelämässä on loppusuoralla ja eläkepäivät edessä. Olisiko heistä palaajiksi maaseudulle lapsuuden maisemiin tai muuttamaan maaseudulle ensimmäistä kertaa?

Väestön vanhenemisen ja palvelutarpeiden kustannusvaikutukset kunnille

Ennusteiden mukaan niin sanottu vanhuushuoltosuhte on Suomessa EU:n keskiarvoa suurempi vuonna 2030. Huoltosuhteen huononeminen aiheutuu siitä, että Suomen väkiluku on korkeimmillaan vuonna 2020 ja alkaa sen jälkeen laskea. Väkiluvun laskiessa vanhusväestön suhteellinen osuus kasvaa (Junkkari 1999).

Väestön vanheneminen aiheuttaa kustannuspaineita kunnille. Kunnissa joudutaan väestön ikääntymisen seurauksena lisäämään vanhusten terveydenhoidon ja muita vanhusten tarvitsemia palveluja. Lisääntyviä palveluja varten kuntien pitää etsiä uusia palvelumuotoja erityyppisten omavastuuosuuksien lisäämisellä ja yksityisillä hoivapalveluilla. Nyholmin & Suomisen (1999) mukaan vanhusten kotona asuminen vähentää merkittävästi kuntien menoja muihin vaihtoehtoihin verrattuna. Vanhusten sosiaalisista suhteista ja itsearvostuksesta riippuu, miten vanhus pystyy toimimaan kotona. Kunnan rooli on merkittävä resursoijana ja tukena kotihoidon verkostossa. Kotihoidon verkosto koostuu kolmesta sektorista; omaishoitajan organisoimasta arjen toiminnasta, palveluohjaajan suunnittelemista hoitoverkoista sekä vanhustyöstä.

Valtion taloudessa sosiaali- ja terveysministeriön osuus on noin neljännes, ja valtion talouden heikentyessä menojen leikkaukset kohdistuvat helposti kyseiseen sektoriin. Monissa kunnissa julkisten hoitopalveluiden rinnalla yleistyvät yksityiset hoitopalvelut, jotka on suunnattu erityisesti maksukykyisille kansalaisille. Yksityisten palveluvaihtoehtojen yleistyminen ei heikennä julkisten palvelujen tasoa (Perho 1999). Tärkeintä palvelun tuottamisessa on se, miten palvelun kohderyhmä eli asiakkaat kokevat sen laadun. Kunnissa olisi tärkeätä myös pohtia uusia toimintamenetelmiä, joilla voitaisiin kehittää palvelun laatua ja kannattavuutta. Usein erilaisten innovatiivisten palveluyhdistelmien kehittäminen tuottaa uusia malleja, joiden avulla voidaan asiakkaiden kokeman palvelun laatua parantaa. Tiedotustoiminnalla saadaan hyvät käytännöt levitettyä kuntien tietoisuuteen (Jyväkorpi ja Pöllänen 2000). Kunnissa erityisesti sosiaali- ja terveysalaa on uhkaamassa työvoimapula, joka toivottavasti on kimmoke uusien palvelujen organisointimuotojen kehittämiseen (Mennola 2001).

Varsinkin nuoremmat eläkeläiset ovat suhteellisen hyvin toimeentulevia ja heidän toimintakykynsä on vähintäänkin kohtuullinen. Nämä ikäryhmät ovat todennäköisesti aktiivisesti mukana taloudellisessa toiminnassa muun muassa palvelujen ja tavaroiden ostajina, pääoman

sijoittajina tai toimijoina vapaaehtoistyössä ja kolmannen sektorin piirissä. Osa vanhuusväestöstä, etenkin iäkkäimmät ihmiset tarvitsevat tulevaisuudessakin tukea jokapäiväisissä toiminnoissaan. Tällaisten ihmisten määrä kasvaa tulevaisuudessa vanhusten määrän lisääntyessä (Väestöliitto 1998).

Sosiaali- ja terveysministeriön arvion mukaan vuonna 2000 keskimääräiset terveyshuollon vuosikustannukset 0-64 -vuotiailla ihmisillä ovat noin 3000 markkaa asukasta kohden. Ikävuosittainen vaihtelu on noin 250 markkaa henkilöä kohden. Vanhemmilla ikäryhmillä vuosittaiset kustannukset ovat korkeampia. Kustannukset 65-74 -vuotiailla ovat noin 7 600 markkaa, ja yli 85-vuotiailla yli 24 000 markkaa asukasta kohden. Vastaavasti sosiaalihuollon kustannukset ovat nuorilla ikäryhmillä korkeammat kuin vanhemmilla ikäryhmillä. Mitä vanhempiin ikäryhmiin siirrytään, sitä korkeammiksi kokonaiskustannukset nousevat. Ikäryhmäkohtaiset vuosikohtaiset kustannukset ovat 0-6 -vuotiailla on noin 24 000 markkaa, 7-64 -vuotiailla noin 1 500 markkaa, 65-74 -vuotiailla noin 3 000 markkaa, 75-84 -vuotiailla noin 16 000 markkaa ja yli 85-vuotiailla yli 47 000 markkaa asukasta kohden (Sosiaali- ja terveysministeriö 2000).

Monet juuri suuriin ikäluokkiin kuuluvat ihmiset ovat ylenneet päättäviin asemiin yhteiskunnassa. Heidän taloudellisista ja sosiaalisista etuisuuksista neuvoteltaessa ”vastapuolelta” löytyy helposti ikätoveri, joten heidän saavutettuihin etuihin ei useinkaan kajota (Liikkanen & Liikkanen 1995). Suurten ikäluokkien hallitseva asema säilyy myös poliittisessa päätöksenteossa näkyvänä 2000-luvun alkuvuosille saakka (EVA 2000). Suomen eläkejärjestelmä perustuu pääosin niin sanottuun jakojärjestelmään. Käytännössä tämä tarkoittaa sitä, että kukaan ei maksa kokonaan omaa eläkettään, vaan osavastuu siirretään seuraavalle sukupolvelle. Jos ikäluokkien koko laskee merkittävästi, jakojärjestelmän mukaan yhä pienempi joukko joutuu yhä suurempaan eläkevastuuseen. Nykyinen järjestelmä on hyvin joustamaton, koska eläkeetuudet ovat ennalta määrättyt.

Suomeen on luotu menneinä vuosina kattava, ihmistä vauvasta vanhuuteen seuraava sosiaaliturvajärjestelmä. Kun nykyinen sosiaa-

liturvajärjestelmä luotiin, oli sosiaaliturvan maksajia riittävästi. Tulevaisuudessa huollettavia on enemmän kuin huoltajia. Huollettavista suurin osa on eläkeläisiä. Vaikka työssä ollessaan eläkeläiset ovat maksaneet eläkerahastoihin eläkemaksuja, ei se riitä eläkkeisiin, vaan varoja tarvitaan myös työssä olevilta. On mahdollista, että tulevaisuudessa puuttuvat varat saadaan kiristämällä verotusta, jonka käyttö vaatii kuitenkin poliittisia päätöksiä (Nieminen 1998).

Mikäli nykyisiä palvelurakenteita ei uudisteta, vuonna 2030 vanhuksille tarvitaan 26 500 uutta laitospaikkaa. Sitran Seniori 2000 –hankkeessa kerättiin paikallisia ja valtakunnallisia suosituksia ikäihmisten oman aktiivisuuden herättämiseksi, ja kotona asumisen helpottamiseksi. Keinoina voidaan käyttää muun muassa asuntorakentamista, ympäristö- ja liikenneratkaisuja, kaupallisia arkipalveluja ja uudentyyppistä yrittäjyyttä. Seniorien elämän edellytysten parantaminen avaa merkittäviä liiketoimintamahdollisuuksia. Uusien ratkaisujen laaja-alainen kehittäminen luo suomalaisille hyvinvointialan yrityksille uusia kotimaan- ja vientimarkkinoita. Erityisen lupaavaa on uuden tietoteknologian hyödyntäminen nopeasti kasvavilla seniori- ja vanhusmarkkinoilla, koska ikäluokkaan kuuluvat ovat keskimäärin maksukykyisiä, ja haluavat teknologian helpottavan elämäänsä (Sonkin & Petäkoski-Hult & Rönkä & Södergård 1999: 17-28).

Aikaisempina vuosikymmeninä eläkeläiset ovat säästäneet eläkkeistään ”pahan päivän varalle”, vaikka eläkkeet ovat usein olleet pieniä. Tulevaisuudessa eläkeläisten säästämisaste nousee, sillä keskimääräiset työeläkkeet todennäköisesti kasvavat. Suurten ikäluokkien taloudellinen asema paranee, sillä he ovat maksaneet asuntonsa, ja usein heillä on muutakin merkittävää varallisuutta. Jonykyisten eläkeläistalouksien varat ovat Tilastokeskuksen mukaan karttuneet 107 miljardia markkaa eli 72 prosenttia vuosina 1988 – 1994. Tulevaisuudessa on todennäköistä, että eläkeläisten työssäoloaikanaan keräämät säästöt, perinnöt ja muu omaisuus liitetään osaksi eläkejärjestelmää (Muilu 1999).

Sosiaali- ja terveystalouden tutkimus- ja kehittämisselityksen Stakesin (Karjalainen 1999) mukaan vanhustenhuoltoa voitaisiin tulevaisuudes-

sa rahoittaa osittain perinnöillä. Järjestelmässä vanhus voisi velkaantua kunnalle käyttämistään palveluista, ja kunta perisi velan lähiomaisilta jäävästä omaisuudesta. Eläkeläinen saisi kunnalta perintöä vastaan lainaa palvelujen hankkimiseen. Järjestelmään ollaan suunnittelemassa kattorajaa, jolloin korkein velkaantumismarkkamäärä olisi muutama kymmenen tuhatta markkaa, koska perintöihin puuttuminen on hyvin arkaluontoinen asia. Yhtenä mahdollisuutena on selvittää hoitovakuutusten tai varainhoitojärjestelmien hyödyntämistä ennen kuin puututaan arkaluonteiseen perintöjärjestelmään. Tällaisia hoitovakuutusjärjestelmiä on käytössä Saksassa ja suunnitteilla Japanissa. Oleellista vanhusten palvelutarjonnan tehostamisessa on kehittää erilaisia toimintamalleja ja -järjestelmiä kysynnän tyydyttämiseksi. Uusista toimintatavoista tulisi käydä nykyistä enemmän myös julkista keskustelua.

Väestön määrällinen kehitys ei vaikuta merkittävästi palvelujen tarjontaan ainakaan lyhyellä aikavälillä, koska eri ikäluokat tasaavat toisiaan. Väestön ikärakenteen kehityksellä on sitä vastoin huomattavasti enemmän vaikutusta palvelutuotannon rahoitukseen, kytkeytyhän monien palveluiden kysyntä juuri ikään. Kunnille ja yhteiskunnalle väestön ikääntyminen aiheuttaa vanhusten palvelutarpeiden kysynnän kasvua, joka näkyy erityisesti vanhus-, terveys- ja sosiaalipalvelujen kysynnän lisääntymisenä (Nieminen, 1998).

Efektian tutkimuksen mukaan (2001) nykyinen muuttoliike jakaa Suomessa varallisuutta uudelleen. Tutkimuksen mukaan pelkästään asuntojen vajaakäyttö aiheuttaa kahdeksassa tutkimusmaakunnassa kymmenen miljardin markan tappiot. Muuttoliike aiheuttaa muuttotappioalueille ikärakenteen vinoutumista. Kriittinen kysymys tappioiden muodostumiseen on syntyvyys, yrittäjäisyys ja se, missä suuriin ikäluokkiin kuuluvat haluavat asua, kun tulevat eläkeikään (Efektia 2001).

Ikääntyvien ihmisten palvelujen tarve riippuu näiden ihmisten terveydentilan kehityksestä. On kahdensuuntaisia tutkimuksia palvelujen kysynnän muutoksista. Ensimmäinen koulukunta edustaa näkemystä, että ihmiset elävät yhä vanhemmiksi, ja kuolema kohtaa heidät varsin lyhyen sairastelun jälkeen. Toisen koulukunnan mielestä piden-

tyneeseen elinaikaan liittyy väistämättä huonokuntoisena vietettyjen elinvuosien lisääntyminen, mikä kasvattaa hoidon ja hoivan tarvetta. Tutkimusten päätelmät vanhusväestön palvelutarpeiden muutoksesta ovat edelleen puutteellista tai ristiriitaisia (Fries 1980: 130-135).

Sihvosen (1994) tutkimuksen mukaan vuosina 1989-1999 Suomessa miesvanhusten toimintakykyisten elinvuosien määrä väheni, ja naisten lisääntyi, vaikka molempien sukupuolten odotettavissa oleva elin-aikaennuste kasvoi. Tutkimuksen mukaan sekä vajaa- että hyväkun-toisten vanhusten määrä on kasvanut. Viimeisenä vuosikymmenenä tapahtunut muutos viittaisi vanhusten terveydentilan myönteiseen kehitykseen. Ulkomailla tehdyissä tutkimuksissa on saatu osin saman-suuntaisia tuloksia. Tutkimuksissa esiintyvät erot johtuvat todennäköi-sesti erilaisista tutkimusmenetelmistä. Eläkeläisen toimintakyky riip-puu paljolti siitä, millaiset hänen terveydentilansa ja elintasonsa ovat, kun hän siirtyy eläkkeelle. Tutkimus tehtiin Suomessa suuren väestöka-don alueella, joten tulokset voidaan yleistää ainakin näille alueille (Sihvonen 1994).

Viestintäpsykologi Mirka Parkkisen (2000) mukaan ikääntyvillä ihmisillä on yhä enemmän aikaa itselleen ja harrastuksilleen, jotka myös alkavat määritellä ajankäyttöä entistä enemmän. Parkkisen mukaan jopa 38 prosenttia suurten ikäluokkien tulevista eläkeläisistä olisi valmiita konkretisoimaan vapautumisensa työelämästä muuttamalla tule-vaaisuudessa ulkomaille lämpimiin maihin. Ikääntyvät ihmiset haluavat pitää huolta itsestään, ja ovat kiinnostuneita muun muassa terveyttä edistävästä elintarvikkeista (Parkkinen 2000).

Maaseutukuntien loma-asukkaat

Suomessa on niin sanottuja mökkeilijöitä 1,7 miljoonaa, joista ulko-paikkakuntalaisia on 69 prosenttia. Verrattaessa haja-asutusalueiden vakituiseen asukasmäärään (900 000 henkilöä) mökkeilijöitä on huo-mattavasti enemmän, joten nykyiselläänkin mökkeilijöiden vaikutus on merkittävä maaseudulle. Eri selvitysten mukaan mökkien keski-

määräinen käyttö on 80 – 105 vuorokautta vuodessa. Uusia mökkejä rakennetaan noin 5 000 vuodessa. Kasvukeskuksiin muuttaneista yhä useampi aikoo jossain elämän vaiheessa rakentaa loma-asunnon juurilleen. Mökkeily on yksi mahdollisuus vähentää maaseudun muuttotappiota ainakin mökkivaltaisissa kunnissa. Monet kunnat ovat ottaneet erääksi kunnan kehittämisteemaksi mökkeilijöiden palvelujen kehittämisen. Mökkeily on muuttumassa yhä enemmän ympärivuotiseksi kakkosasumiseksi. Suurissa loma-asutokunnissa väestön määrä jopa kaksinkertaistuu kesäisin. Mökkeilyyn käytetään vuodessa 7-8 miljardia markkaa. Tästä päivittäistavaraostot kattavat 2,5 miljardia markkaa, uudisrakentaminen miljardi markkaa, korjausrakentaminen 2,2 miljardia markkaa ja kiinteistökaupat 1,6 miljardia markkaa. Taloudellisesti mökkeilystä on muodostunut maaseudun tärkeimpiä toimialoja. (Saaristoasiain neuvottelukunta 1999: 9-10).

Tällä hetkellä puolet Suomen kesämökeistä ovat talviasuttavia, sähköistettyjä mökkejä, ja kolmellakymmenellä prosentilla mökeistä on puhelinliittymä. Mökkejä käytetään tulevaisuudessa entistä enemmän etätyöpisteinä, sillä työvoimasta yli viisikymmentä prosenttia toimii nykyisin informaatioon liittyvissä ammateissa. Nykyisestä työvoimasta 12 prosenttia tekee etätöitä. Langattoman teleliikenteen kehittyminen ja koko maan kattava kannettavien puhelinten verkko edistää etätyöskentelyä. Etätyön edistymisen ongelma on niin sanottu viimeinen maili, eli kuinka tietoliikenneyhteys toteutetaan asiakkaalle lähimmästä teleliikennekeskuksesta. Monilla mökkeilypaikkakunnilla voisi olla mahdollisuus markkinoida kuntaansa erinomaisena työympäristönä, työrauhaa ja pitkäjänteistä työskentelyä edellyttäville työtehtäville. Etätyön ja teleyhteyksien lisääntymisen myötä on mahdollisuus kehittää myös maaseudun kauppapalveluja. Kauppapalvelut ja niiden saatavuus ovat yksi tärkeimmistä palvelumuodoista niin vakituisille asukkaille, kakkosasukkaille, maaseudulle muuttaville kuin loma-aikaan paikkakunnalla asuvillekin (Saaristoasiain neuvottelukunta 1999).

Vapaa-ajan asuntojen tekniset korjaukset ovat usein välttämättömiä, mikäli mökeissä aiotaan asua ympärivuotisesti. Vuonna 1997 kaksi

prosenttia mökkeilijöistä suunnitteli pysyvää muuttoa vapaa-ajan asuntoonsa. Rantarakentamista säädellään kaavoituksen avulla. Suomessa on rantaviivaa kahdeksan kertaa maapallon ympäri, joten kaikkia rantoja ei ole tarve kaavoittaa. Uudet rantamökit rakennetaan niin, että niitä voi käyttää ympäri vuoden, ja vanhoja mökkejä remontoidaan talviasuttaviksi. Monen rantamökkiläisen haave maallemuutosta saattaa kaatua kuitenkin ympäristöviranomaisiin. Kuntaliiton tutkimuksen mukaan joka kuudes kuntien puoltamista pysyvän asumisen poikkeuslupahakemuksista ranta-alueille jäi hyväksymättä ympäristökeskuksen vastustuksen vuoksi. Kunnat suhtautuvat yleensä myötämielisesti uusien asukkaiden saamiseen, kunhan yhdyskuntatekniikka ei aiheuta kohtuuttomia kustannuksia. Kaavoitusjärjestelmän tulisi olla riittävän joustava, että loma-asunnot voisi joustavasti muuttaa vakituisiksi asunnoiksi. Vapaa-ajan asunnon saneeraus vakituiseksi vaatii käyttötarkoituksen muutoksen, mikä taas edellyttää rakennuslupaa. Rakennuksen teknisten ominaisuuksien on täytyttävä, mutta laatuvaatimuksista voidaan joustaa. Muille viranomaisille kuten maistraateille ja henkilökirjoittajille riittää pelkkä muuttoilmoitus (Rakennuslehti 21 / 2001).

TUTKIMUSONGELMA JA MENETELMÄT

Esimerkiksi maaseutututkijoiden piirissä on usein esitetty, että lähivuosina eläkkeelle siirtyvät niin sanottuihin suuriin ikäluokkiin kuuluvat ihmiset tulevat merkittävässä määrin muuttamaan takaisin maaseudulle, josta he ovat aikanaan työn perässä kaupunkiseuduille muuttaneet. Tähän saakka asiaa ei ole systemaattisesti tutkittu, vaan käsitykset merkittävästä muuttopotentialista ovat perustuneet olettamuksiin. Suomessa tehdyt muuttotutkimukset ovat kohdistuneet muuton valtavirtoihin, pääasiassa maaseudulta keskuseuduille suuntautuvaan muuttoliikkeeseen. Sen sijaan muuttoliikkeen vastavirtoihin suuntautuvaa tutkimusta on toteutettu vähän.

Tässä tutkimuksessa selvitetään suuriin ikäluokkiin kuuluvien, tässä rajattuna vuosina 1940 - 1950 syntyneiden, keskuseuduilla asuvien tulevaan asuinpaikkaan liittyviä aikomuksia eläkkeelle siirtymisen jälkeen. Selvitettäviä kysymyksiä ovat olleet muun muassa:

- Kuinka suuri osa tulevista eläkeläisistä aikoo muuttaa maaseudulle?
- Ovatko maallemuuttajat sieltä aikanaan työn perässä kaupunkiin muuttaneita? Haluavatko paljasjalkaiset kaupunkilaiset muuttaa maaseudulle eläkkeelle siirtyessään?
- Miksi maaseudulle muutetaan?
 - * Muutetaan lapsuuden maisemiin kotiseudulle
 - * Muutetaan kesäasuntopaikkakunnalle
 - * Muutetaan lasten ja/tai muiden sukulaisten lähelle
 - * Muutetaan maaseudulle lähelle nykyistä asuinpaikkaa
- Millä kriteereillä tuleva asuinpaikka valitaan
 - * Sijaintiin (suhteessa keskuksiin) liittyvät kriteerit
 - * Ympäristöön liittyvät kriteerit
 - * Kunnan palveluihin liittyvät kriteerit
 - * Muihin palveluihin liittyvät kriteerit
- Vaikutukset yhdyskuntarakenteisiin
 - * Muun muassa se, että muutetaanko kuntakeskuksiin vai haja-asutusalueille kyliin?

- Maallemuuton vaikutukset kuntien talouksiin
 - * Suorat vaikutukset (verotulot)
 - * Välilliset vaikutukset (julkisten ja yksityisten palvelujen käyttö)
- Mitä eläkeläisten maallemuuton edistämiseksi voidaan tehdä?
- Tulevien maallemuuttajien taustaa kuvaavat ominaisuudet
 - * Esimerkiksi varallisuus Koulutus, ammattitaito ja osaaminen (joita mahdollisesti voisi hyödyntää maaseutupaikkakunnan kehittämisessä)
 - * Julkisten ja muiden palvelujen käyttötottumukset

Tutkimus toteutettiin kirjekyselynä, joka lähetettiin marraskuussa 2000 kolmelle tuhatkunnalle, Suomen suurimmilla keskusseuduilla asuville, suuriin ikäluokkiin kuuluville ihmisille (kyselylomake on esitetty liitteessä 1). Kyselyn kohteet valittiin satunnaisotannalla Seinäjoen maistraatin väestötietojärjestelmästä. Lomakkeen saaneet ihmiset asuvat seuraavissa kaupungeissa: Helsinki (1021 kpl), Tampere (385 kpl), Turku (332 kpl), Espoo (405 kpl), Kuopio (154 kpl), Jyväskylä (139 kpl), Oulu (192 kpl) ja Vantaa (372 kpl).

Kahdeksassa tutkimuksen kohdekaupungissa asuu tutkimus-
hetkellä 210 291 vuosina 1940-50 syntyneitä ihmistä. Tästä tehty 3 000 hengen otos on 1,4 prosenttia koko perusjoukosta. Koko maassa vuosina 1940–1950 syntyneistä 3 000 henkilön otos vastaa noin 0,4 prosenttia. Tilastollisesti otoksen koko ja kyselyyn vastanneiden määrä takaa riittävän luotettavuuden tutkimustuloksille.

Tutkimukseen valituilla henkilöillä oli vastausaikaa kaksi viikkoa. Täytettyjä vastauslomakkeita palautettiin 1 373 kappaletta. Kyselylomakkeista 15 palautui vastaamattomina, koska vastaanottajaa ei tavoitettu. Kyselyn vastausprosentti oli 46, mitä on muiden vastaavien Suomessa tai ulkomailla tehtyjen tutkimusten ja niistä saatujen kokemusten perusteella pidettävä hyvänä. Kyselytutkimuksen vaikeutena on ylittää nykyisin yksityishenkilöihin kohdistuva tietotulvakynnys, sillä monet eri tahot suuntaavat ihmisille erilaisia kyselyjä ja tiedusteluja.

Seuraavassa on esitetty kyselyn tulokset, jotka noudattavat karkeasti kyselylomakkeen kysymysten järjestystä. Vastaukset on esitetty yleensä esitetty suorina jakaumina tai ristiintaulukoina taulukoissa tai kuvina. Ristiintaulukoinnit on tilastollisen merkitsevyyden selvittämiseksi testattu X^2 -testillä. Testisuureen merkitsevyyden ilmaisemisessa on käytetty seuraavia tasoja:

***	erittäin merkitsevä	$p < 0,001$
**	merkitsevä	$p < 0,01$
*	melkein merkitsevä	$p < 0,05$

TUTKIMUSTULOKSET

Vuosina 1940-1950 syntyneiden tilastotietoja

Tilastokeskuksen mukaan Suomessa on 31.12.1999 ollut 50-59 -vuotiaita yhteensä 707 760 henkeä, joista kaupunkimaisissa kunnissa asuu 426 946, taajaan asutuissa kunnissa 117 645 ja maaseutumaisissa kunnissa 163 169 henkeä (Tilastokeskus 1999). Tämän tutkimuksen kahdeksassa kohdekaupungissa (Helsinki, Tampere, Turku, Espoo, Kuopio, Jyväskylä, Oulu ja Vantaa) asuu 50-59-vuotiaita yhteensä 210 291 henkeä. Kohdekuntien 50-54- ja 55-59 -vuotiaiden henkilömäärät eritelty seuraavassa kunnittain ja sukupuolen mukaan (taulukko 1).

Taulukko 1. Tutkimuksen kohdekunnissa asuvien 50-54- ja 55-59 -vuotiaiden naisten ja miesten henkilömäärät (Tilastokeskus 1999).

	50-54 vuotiaat		yhteensä	55-59 vuotiaat		yhteensä	50-59 vuotiaat
	naiset	miehet		naiset	miehet		yhteensä
Espoo	8 969	8 044	17 013	5 725	5 276	11 001	28 014
Helsinki	23 744	20 343	44 087	16 584	13 830	30 414	74 501
Vantaa	7 949	7 336	15 285	5 204	4 782	9 986	25 271
Turku	7 122	6 726	13 848	4 893	4 406	9 299	23 147
Tampere	7 893	7 424	15 317	5 414	4 778	10 192	25 509
Kuopio	3 429	3 236	6 665	2 287	2 018	4 305	10 970
Jyväskylä	3 083	2 925	6 008	1 983	1 765	3 748	9 756
Oulu	4 107	3 753	7 860	2 781	2 482	5 263	13 123
yhteensä	66 296	59 787	126 083	44 871	39 337	84 208	210 291

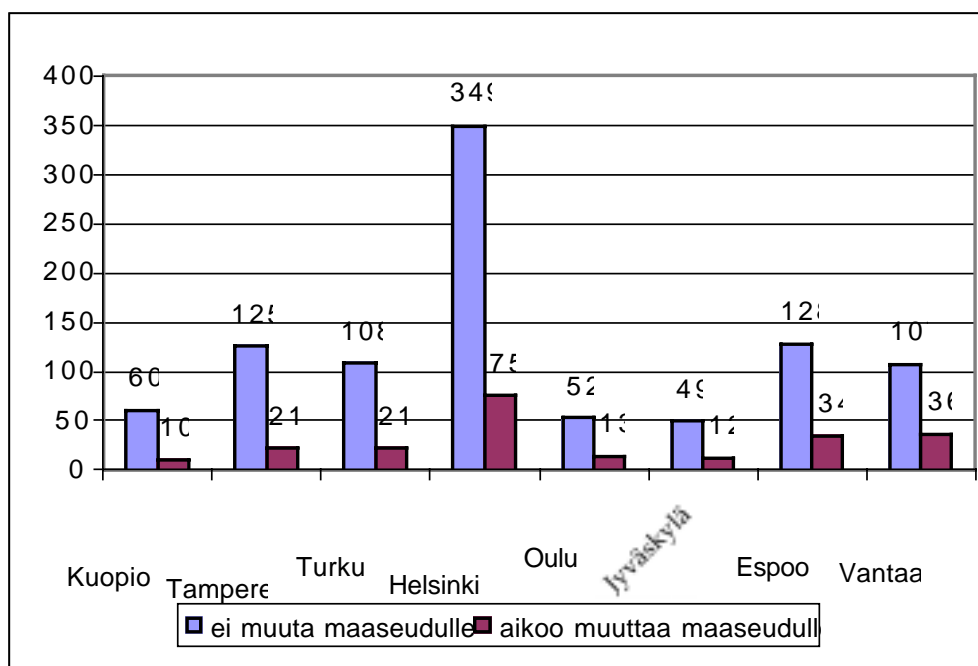
Maallemuuttoa suunnittelevien määrä

Tutkimuksessa lähetetyistä 3000 lomakkeesta palautettiin täytettynä 1373 kappaletta. Vastanneista 31 prosenttia asuu Helsingissä, Vantaalla 16, Espoossa 12, Tampereella 11, Turussa 9 sekä Kuopiossa että Jyväskylässä vastanneista asuu 5 prosenttia. Oulussa vastanneista asuu 4 prosenttia. Asuinpaikkaa ei ilmoittanut 12 prosenttia vastanneista.

Palautetuista 1 373 vastauslomakkeesta 1 202:ssa eli 87,5 prosentissa oli vastattu kysymykseen, aikooko vastaaja muuttaa eläkkeelle siirtymässään maaseudulle. Palautuneista lomakkeista 171:ssä eli 12,5 prosentissa kysymykseen ei oltu vastattu.

Eläkepäiviksi pysyvää maaseudulle muuttoa suunnittelee 223 vastaajaa eli 18 prosenttia suunnitelmansa ilmaiseista. Vastaavasti 82 prosenttia aikoo viettää eläkepäivänsä kaupungissa. Osa vastanneista ei ilmoittanut aikovatko he viettää eläkepäivänsä kaupungissa vai maaseudulla. On huomioitava, että noin 72 prosenttia maaseudulle muuttoa suunnittelevista on perheellisiä. Näin ollen muuttavien henkilöiden määrä on todellisuudessa suurempi kuin vastaajien.

Mikäli mukaan lasketaan ne lomakkeen palauttaneet, jotka eivät ole vastanneet muuttoaikomusta koskeneeseen kysymykseen, eläkepäiviksi maaseudulle aikoo muuttaa 16 prosenttia vastaajista. Tarkasteltaessa eläkkeelle siirtyvien muuttoaktiivisuutta kaupunkikohtaisesti huomataan, että Vantaa (25%), Espoo (21%), Oulu (20 %) ja Jyväskylä (19,7 %) erottuvat muista keskuksista siten, että niissä maallemuuttoaktiivisuus on muita keskuksia suurempi. Keskimääräistä (16 %) enemmän aiotaan muuttaa myös Helsingistä (18 %). Suurten ikäluokkien tulevista eläkeläisistä maaseudulle muuttoa suunnittelevat vähiten kuopiolaiset (14 %), tamperelaiset (14 %) ja turkulaiset (16 %) vastaajat. Kuvassa 4 on esitetty vastaajien muuttoaikomukset absoluuttisina määrinä kaupungeittain.



Kuva 4. Maaseudulle muuttoa suunnittelevat eläkeläiset tutkimuskaupungeittain

Tutkimuskaupungeittain maaseudulle muuttoa suunnittelevien tulevien eläkeläisten määrä vaihtelee 14 – 25 prosentin välillä. Maaseudulla eläkepäivien viettoa suunnittelevien ryhmästä pääkaupunkiseutulaiset (Helsinki, Espoo ja Vantaa) muodostavat suurimman ryhmän, mikä selittyy alueella asuvien absoluuttisesti suurella henkilömäärällä.

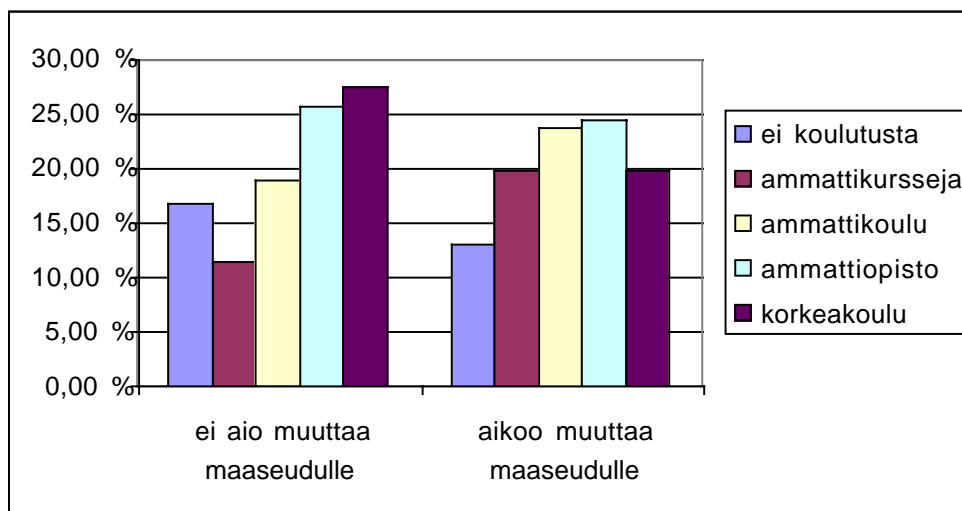
Maaseudulle muuttoa suunnittelevien ominaisuudet

Vastaajat ryhmiteltiin maaseudulle muuttoa suunnitteleviin ja niihin, jotka aikovat jäädä kaupunkiin. Taustamuuttujina on käytetty myös vastaajien sukupuolta, koulutusta, asuinpaikkaa ja taloudellista asemaa.

Eläkkeellä maaseudulle muuttoa suunnittelevista perheellisiä on 71,8 prosenttia. Vastaavasti kaupunkiin jäävistä henkilöistä on perheellisiä 78,4 prosenttia. Tutkimuksen perusteella miehet ovat hie-

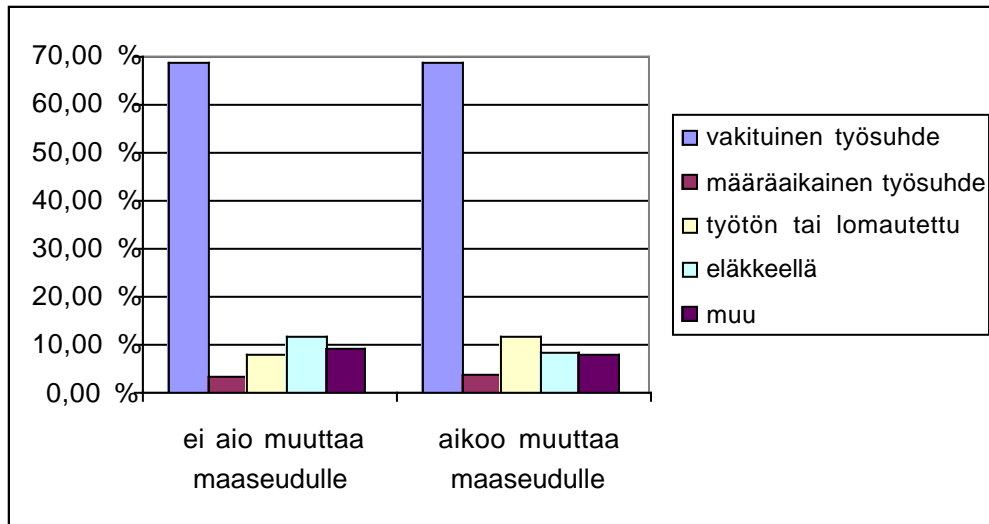
man aktiivisempia maallemuuttajia kuin naiset. Miehiä ei voi kuitenkaan tulkita aktiivisemmiksi maallemuuttajiksi, koska useimmiten vastaajan lisäksi muuttaa myös puoliso, harvoissa tapauksissa myös lapsia.

Maaseudulle muuttoa suunnittelevista noin 50 prosentilla on joko ammattikoulu- tai opistoasteen koulutus (kuva 5). Vastaavasti kaupunkeihin jäävien ryhmässä yli 50 prosentilla on korkeakoulututkinto tai opistoasteen koulutus. Suhteellisesti maallemuuttoa suunnittelevilla on vähemmän korkeakoulututkintoja kuin kaupunkeihin jäävillä, mutta vastaavasti kaupunkeihin jäävien ryhmässä on enemmän niitä, joilla ei ole lainkaan koulutusta. Tilastollisesti ero on merkitsevä ($p=0.002$).



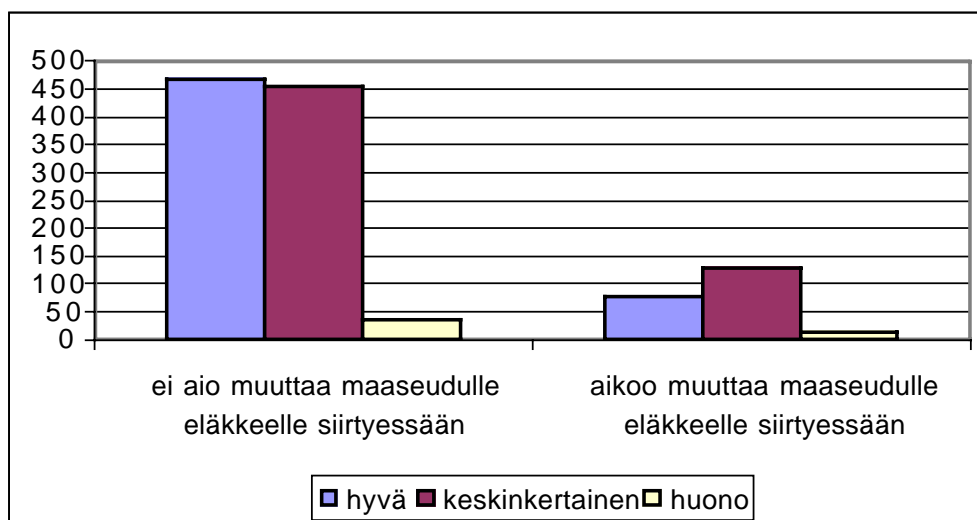
Kuva 5. Eläkkeellä maaseudulle muuttoa suunnittelevien ja kaupunkiin asumaan jäävien koulutus ryhmittäin (n=1185)

Suurimmalla osalla vastaajista on vakituinen työsuhde (kuva 6). Suhteellisesti maaseudulle muuttoa suunnittelevista useampi on työttömänä tai lomautettuna kuin kaupunkeihin jäävistä. Parhaillaan eläkkeellä olevia on kaupunkeihin jäävissä enemmän kuin maaseudulle muuttoa suunnittelevissa. Määräaikaisissa työsuhhteissa toimii suhteellisesti yhtä moni molemmissa ryhmissä. Tilastollisesti erot ovat erittäin merkitseviä ($p=0.001$).



Kuva 6. Eläkkeellä maaseudulle muuttoja suunnittelevien ja kaupunkiin asumaan jäävien työtilanne (n = 1191).

Vastaajilta tiedusteltiin myös heidän taloudellista asemaansa (kysymys 14). Vastaajia pyydettiin arvioimaan taloudellista tilannettaan asteikolla hyvä – keskinkertainen – huono. Vastaukset on ryhmitelty kahteen ryhmään, maaseudulle muuttoja suunnittelevien ja kaupunkiin jäävien mukaan (kuva 7). Noin 60 prosenttia maaseudulle muuttoja suunnittelevista pitää taloudellista tilannettaan keskinkertaisena, ja 35 prosenttia pitää sitä hyvänä. Kaupunkiin jäävien ryhmässä on suhteellisesti enemmän hyvätulaisia kuin maaseudulle muuttoja suunnittelevissa. Maaseudulle muuttoja suunnittelevista suhteellisesti kaupunkiin jääviä harvempi pitää taloudellista tilannettaan huonona. Tilastollisesti ero on merkitsevä ($p=0.006$).



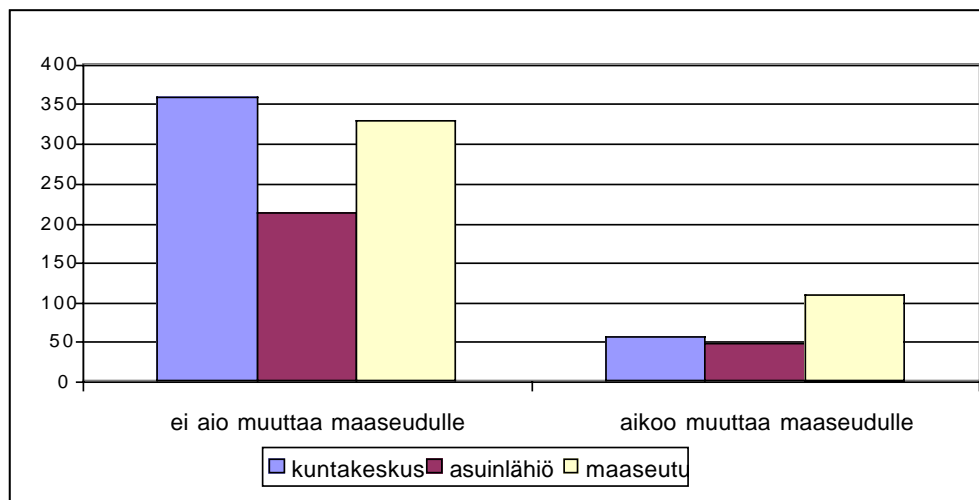
Kuva 7. Eläkkeellä maalle muuttavien ja kaupunkiin asumaan jäävien tulevien eläkeläisten arvio taloudellisesta tilanteestaan (n=1173).

Maaseudulle muuttoa suunnittelevat ja kaupunkiin jäävät ryhmiteltiin vastaajien lapsuuden asuinalueitten mukaan yhdeksään ryhmään (taulukko 3). Suurimpana ryhmänä, yhteensä 46 prosenttia maaseudulle muuttajista on asunut lapsuutensa maaseutukunnassa haja-asutusalueella. Myös kaupunkiin jäävistä merkittävä osa, noin 30 prosenttia on viettänyt lapsuutensa maaseutukylissä. Kaupunkiin jäävistä lähes 30 prosenttia on asunut nykyisellä paikkakunnalla myös lapsuutensa. Vastaavasti maaseudulle muuttoa suunnittelevista vain noin 13 prosenttia on viettänyt lapsuutensa nykyisellä paikkakunnalla. Vaikka tutkimus kohdistettiin postinumeron perusteella kaupungissa asuville, peräti neljä prosenttia vastaajista piti nykyistä asuinpaikkaansa maaseutuna. Tulos selittyy muun muassa sillä, että kyselyyn vastasi kaupunkien sivualueilla asuvia, jotka elävät maaseutumaisessa ympäristössä. Tilastollisesti erot ovat erittäin merkitseviä ($p=0.000$).

Taulukko 2. Vastaaja viettänyt lapsuutensa (n= 1110).

Lapsuuden vietto	ei aio muuttaa maaseudulle		aikoo muuttaa maaseudulle	
	lukumäärä	prosenttia	lukumäärä	prosenttia
nykyisen asuinpaikkakunnan kuntakeskuksessa	145	16	13	6
nykyisen asuinpaikkakunnan asuinlähiössä	87	10	10	5
nykyisen asuinpaikkakunnan haja-asutusalueella	35	4	5	2
Maalaiskunnan keskuksessa	42	5	17	8
maalaiskunnan asuinlähiössä	31	3	7	3
maalaiskunnan haja-asutusalueella	276	31	98	46
kaupungin keskus	170	19	25	12
kaupungin asuinlähiössä	95	10	31	15
kaupungin läheisellä maaseudulla	17	2	6	3
yhhteensä	898	100	212	100

Yli 50 prosenttia maaseudulle muuttoa suunnittelevista on asunut lapsuutensa maaseudulla, kun vastaava luku kaupunkeihin asumaan jäävillä on 35 prosenttia. Kaupunkeihin jäävistä vastaajista noin 40 prosenttia on asunut lapsuutensa kuntakeskuksessa, kun vastaavasti maaseudulle muuttoa suunnittelevien keskuudessa vastaava luku on noin 25 prosenttia. Tilastollisesti erot ovat erittäin merkitseviä ($p=0.000$).



Kuva 8. Eläkkeellä maaseudulle muuttavien ja kaupunkiin asumaan jäävien lapsuuden asuinpaikka (n=1110).

Tutkimukseen vastanneet aikovat jäädä eläkkeelle keskimäärin 62-vuotiaina. Maaseudulle muuttota suunnittelevien keskimääräinen eläkkeelle jäänti ikä on 63-vuotta. Sekä maaseudulle muuttamista suunnittelevista, että kaupunkiin eläkepäiviksi jäävien ryhmissä jäädään tyypillisimmin eläkkeelle 65-vuoden ikäisenä. Maallemuuttoa suunnittelevien keskuudessa noin 45 prosentilla ja kaupunkiin jäävillä 35 prosentilla eläkeikä on 65-vuotta. Yleinen eläkkeelle jäänti ikä on myös 63 ja 60 vuotta. Kyseiset iät ovat yleisiä, koska monissa ammateissa jäädään eläkkeelle kyseisessä iässä. Huomattavaa on kuitenkin se, että noin 64 prosenttia kaupunkiin jäävistä ja 55 prosenttia maaseudulle muuttota suunnittelevista jää eläkkeelle ennen 65-vuoden ikää.

Taulukko 3. Vastaajien eläkkeellejäänti-ikä (n=1015).

	ei aio muuttaa maaseudulle		aikoo muuttaa maaseudulle	
	vastaajaa	prosenttia	vastaajaa	prosenttia
alle 55	34	4	4	2
56 - 59 v.	47	6	10	5
60 v.	145	18	33	17
61 v.	15	2	6	3
62 v.	37	4	4	2
63 v.	195	24	32	17
64 v	53	6	15	8
65 v.	291	35	85	45
yli 65 v.	9	1	0	0
yhteensä	826	100	189	100

Vastaukset ryhmiteltiin myös muuttoaktiivisuuden ja syntymävuosien mukaan (taulukko 5). Vuosina 1945-1948 ja vuonna 1950 syntyneet ovat suhteellisesti suurimmat ryhmät maaseudulle muuttavista eläkeläisistä. Vastaavasti vuosina 1947-1949 syntyneet muodostavat prosentuaalisesti suurimmat ikäryhmät niistä, jotka haluavat jäädä kaupunkiin.

Taulukko 4. Vastaajien muuttohalukkuus syntymävuosittain (n=1195).

vastaajan syntymävuosi	ei aio muuttaa maaseudulle eläkkeelle siirtyessään		aikoo muuttaa maaseudulle eläkkeelle siirtyessään	
	lukumäärä	prosenttia	lukumäärä	prosenttia
v. 1940	71	7	6	3
v. 1941	83	9	16	7
v. 1942	60	6	11	5
v. 1943	89	9	13	6
v. 1944	77	8	17	8
v. 1945	90	9	23	10
v. 1946	97	10	31	14
v. 1947	109	11	25	11
v. 1948	104	11	26	12
v. 1949	100	10	17	8
v. 1950	93	10	37	17
yhteensä	973	100	222	100

Tutkimuksen perusteella kahdeksasta tutkimuskaupungista aikoo laskennallisesti muuttaa maaseudulle eläkepäiviksi 34 242 henkilöä (taulukko 6). Luku on saatu suhteuttamalla tutkimuksessa saadut vastaukset tutkimuskuntien koko väestöön, joka edustaa kyseistä ikäluokkaa. Määrällisesti eniten muutetaan Helsingistä (11 939 perhettä) ja vähiten Kuopiosta (1 389 perhettä). Olettaen että perheellisistä (71,8 prosenttia muuttajista) muuttavat molemmat puoliset, saadaan laskennallisesti maaseudulle muuttajia yhteensä 58 827 henkilöä (34 242 vastaajaa + 24 585 puolisoa). Lisäksi vastaajien lapset voivat hieman nostaa muuttavien henkilöiden lukumäärää.

Yhdistettäessä pääkaupunkiseudun kaupungit ja muut tutkimuksen kohdekaupungit omiksi ryhmikseen, voidaan havaita mielenkiintoisia eroja. Pääkaupunkiseudulla asuvat vastaajat suunnittelevat maaseudulle muuttoa selvästi yleisemmin kuin muissa kohdekaupungeissa asuvat. Tilastollisesti ero on melkein merkitsevä ($p=0.044$).

Taulukko 5. Maallemuuttopotentiaali vastaajien asuinpaikan mukaan.

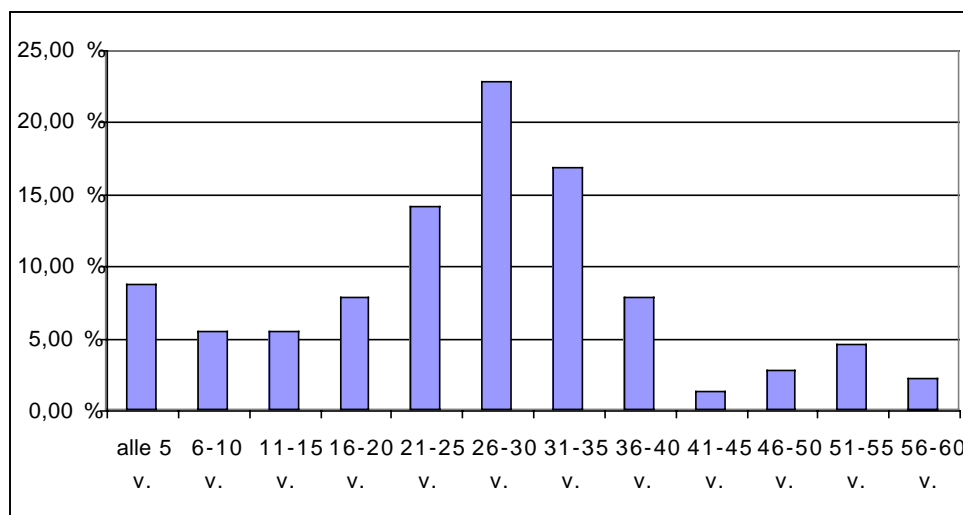
	50-59 vuotiaita	lähetettyjä lomakkeita	palautuneita lomakkeita	vastaus- aktiivisuus prosentti	aikoo muuttaa maaseudulle eläkkeelle siirtyessään		
					henkilöä	prosenttia	Laskennallinen muuttavien määrä ko. ikäryhmästä
Espoo	28 014	405	179	44,20	34	18,99	5 321
Helsinki	74 501	1 021	468	45,84	75	16,03	11 939
Vantaa	25 271	372	165	44,35	36	21,82	5 514
Turku	23 147	332	148	44,58	21	14,19	3 284
Tampere	25 509	385	181	47,01	21	11,60	2 960
Kuopio	10 970	154	79	51,30	10	12,66	1 389
Jyväskylä	9 756	139	75	53,96	12	16,00	1 561
Oulu	13 123	192	75	39,06	13	17,33	2 275
fieto puuttuu		3					
yhteensä	210 291	3 000	1373	45,77	222	16,17	34 242
vastaanottajaa ei tavoitettu		15					
Kyselykaavakkeen saaneita henkilöitä		2 985					

Yli 54 prosenttia kaikista vastaajista on asunut nykyisellä paikkakunnalla 21-40 vuotta (taulukko 7). Asuinvuosista laskettuna eniten on kaupunkeihin muutettu vuosina 1960 – 1979, jolloin koettiin merkittävä maaseudulta kaupunkeihin suuntautunut niin sanottu suuri muutto. Kaupungissa asutuilla vuosilla ja maaseudulle muuttohalukkuudella voidaan todeta korrelaatiota niin, että juuri suuren muuttoaallon vuosina kaupunkeihin muuttaneet vastaajat ovat muita vastaajia halukkaampia palaamaan takaisin maaseudulle. Ilmiötä voidaan tulkita niin, että juuri suurina muuton vuosina maaseudulta kaupunkeihin on muuttanut paljon sellaisia ihmisiä, joilla muuttaminen on ollut enemmän tai vähemmän pakosta tapahtunutta. Kun nämä ihmiset eläkkeelle siirtymisen yhteydessä ovat vapaita valitsemaan asuinpaikkansa, suhteellisen monet heistä haluavat palata maaseudulle.

Taulukko 6. Nykyisellä paikkakunnalla asutun ajan yhteys muuttoaktiivisuuteen.

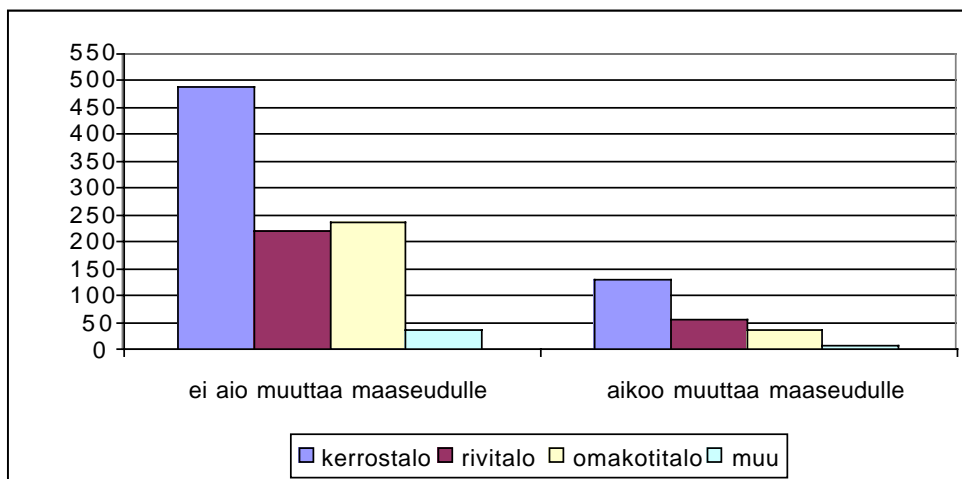
Asumisaika nykyisellä paikkakunnalla vuotta	ei muuta maaseudulle		aikoo muuttaa maaseudulle		yhteensä	
	vastaajaa	prosenttia	vastaajaa	prosenttia	vastaajaa	prosenttia
alle 5	54	6	19	9	73	6
6-10	30	3	12	5	42	4
11-15	58	6	12	5	70	6
16-20	74	8	17	8	91	8
21-25	105	11	31	14	136	11
26-30	178	18	50	23	228	19
31-35	126	13	37	17	163	14
36-40	100	10	17	8	117	10
41-45	39	4	3	1	42	4
46-50	58	6	6	3	64	5
51-55	82	8	10	5	92	8
56-60	62	6	5	2	67	6
yhteensä	966	100	219	100	1185	100

Tarkasteltaessa maaseudulle muuttoa suunnittelevien ryhmää tarkemmin nykyisellä asuinpaikalla vietettyjen vuosien mukaan, havaitaan kolme selvästi muista erottuvaa ryhmää (kuva 9). Suurin muuttajaryhmä on suuren maaltamuuton aikana vuosina 1965 - 1975 maaseudulta kaupunkeihin muuttaneet, vuosina 1995 - 2000 muuttaneet ja 1945-1949 muuttaneet. Kuvasta 9 voidaan todeta Suomessa sotien jälkeen tapahtuneet laajat muuttovirrat maaseudulta kaupunkeihin 1960-70 -lukujen vaihteessa sekä 1990-luvun laman jälkeisen ajan kasvanut muutto keskuseuduille.



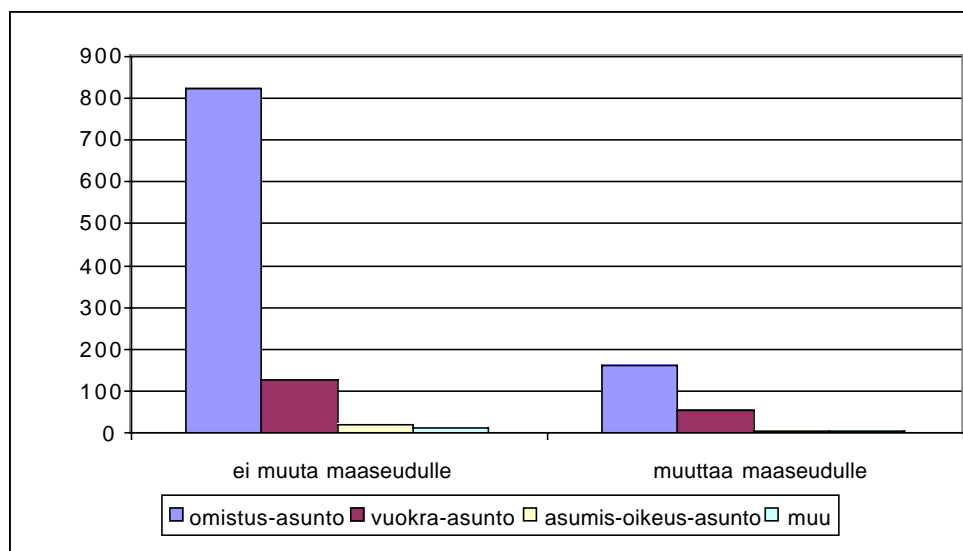
Kuva 9. Maaseudulle eläkepäiviksi aikovien asuinvuodet nykyisellä paikkakunnalla (n=219).

Sekä kaupunkiin asumaan jäävistä että maaseudulle muuttota suunnittelevista vastaajista selvä enemmistö asuu kerrostaloissa (kuva 10). Kaikista tutkimukseen vastanneista yli viisikymmentä prosenttia asuu kerrostalossa. Toiseksi yleisin asumismuoto kaupunkiin jäävien keskuudessa on omakotitalo, ja maaseudulle muuttamista suunnittelevien keskuudessa rivitalo. Rivi- ja omakotitaloissa asuu noin neljäkymmentä prosenttia vastaajista. Ryhmien välillä on mielenkiintoisia suhteellisia eroja. Maaseudulle muuttota suunnittelevista noin 58 prosenttia asuu kerrostalossa, kun vastaava luku kaupunkiin jäävillä on viisikymmentä prosenttia. Kaupunkiin jäävistä noin neljännes asuu omakotitalossa, kun muuttota suunnittelevista vastaajista omakotitalossa asuu noin 18 prosenttia.



Kuva 10. Vastaajien asumismuoto nykyisellä asuinpaikkakunnalla (n=1200).

Kaikista tutkimukseen vastanneista valtaosa asuu omistusasunnossa (kuva 11). Toiseksi yleisimmin asutaan vuokra-asunnossa. Vain harvat vastaajat asuvat omistusoikeusasunnossa tai jossain muussa asumismuodossa, kuten paritaloissa tai työsuhdeasunnoissa. Suhteellisesti tarkastellen maaseudulle muuttoa suunnittelevien ja kaupunkiin jäävien välillä havaitaan selviä eroja. Ensiksi mainittujen keskuudessa omistusasunnossa asuu 73 prosenttia, ja jälkimmäiseen ryhmään kuuluvien keskuudessa 85 prosenttia. Maaseudulle muuttoa suunnittelevista neljäsosa asuu vuokralla, kun vastaava luku kaupunkiin jäävillä on vain 13 prosenttia. Tilastollisesti erot ovat merkitseviä ($p=0.005$).

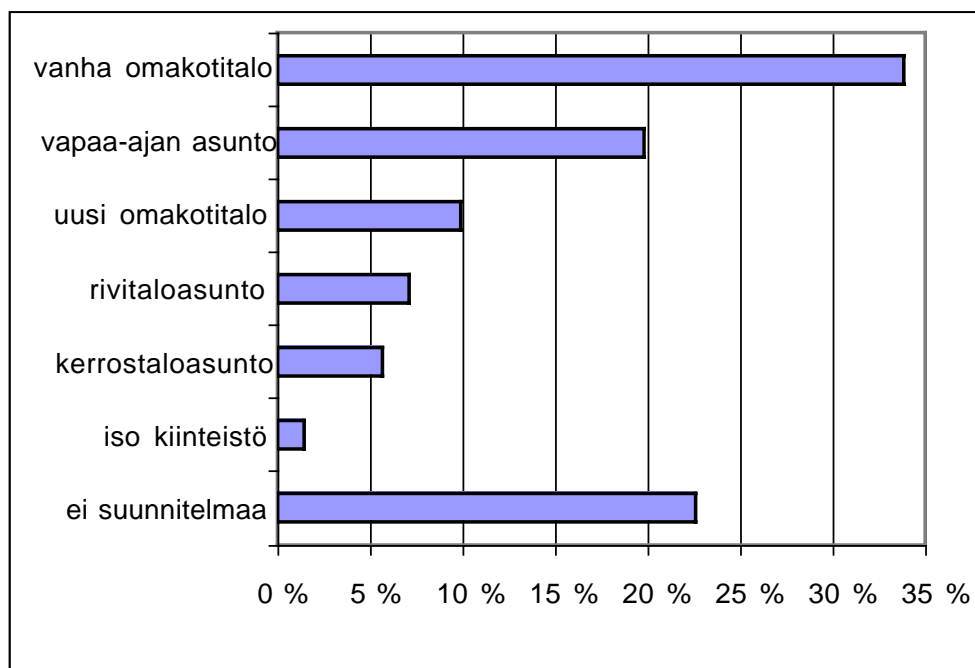


Kuva 11. Vastaajien nykyisen asunnon omistusmuoto (n=1197).

Koska suurimmalla osalla maaseudulle muuttoa suunnittelevista on omistusasunto kaupungissa, heidän omistuksessaan on merkittävä omaisuusmassa. Toteutuessaan näiden ihmisten laaja muutto maaseudulle merkitsee merkittävää alueellista varallisuuden uusjakoa. Olettaen tietenkin, että kaupungeista muuttavat myyvät kaupunkiasuntonsa ja ostavat uuden asunnon maaseudulta. Kaupungeista myytyjen ja maaseudulta ostettujen asuntojen hintojen erotuksena muuttajille jää käyttöönsä merkittävää varallisuutta. Erityisesti muuton kohdealueiden kannalta on tärkeää, ja mikä jää nähtäväksi, miten muuttajat tämän varallisuutensa käyttävät.

Maallemuuttajan toiveasunto

Eläkkeellä maaseudulle muuttamista suunnittelevista vastaajista yli kolmekymmentä prosenttia haluaa muuttaa vanhaan omakotitaloon (kuva 10). Kyseisistä vastaajista kaksikymmentä prosenttia haluaa muuttaa vapaa-ajan asuntoon. Uuden omakotitalon ostamista suunnittelee kymmenen prosenttia maaseudulle muuttoa suunnittelevista vastaajista. Vastaava luku rivitalojen osalta on seitsemän, ja kerrostalojen osalta kuusi prosenttia. Lähes neljännes muuttoa suunnittelevista ei osannut sanoa mielipidettään toiveasunnosta.



Kuva 12. Eläkkeellä maaseudulle muuttoa suunnittelevien haluttu asumismuoto (n = 213).

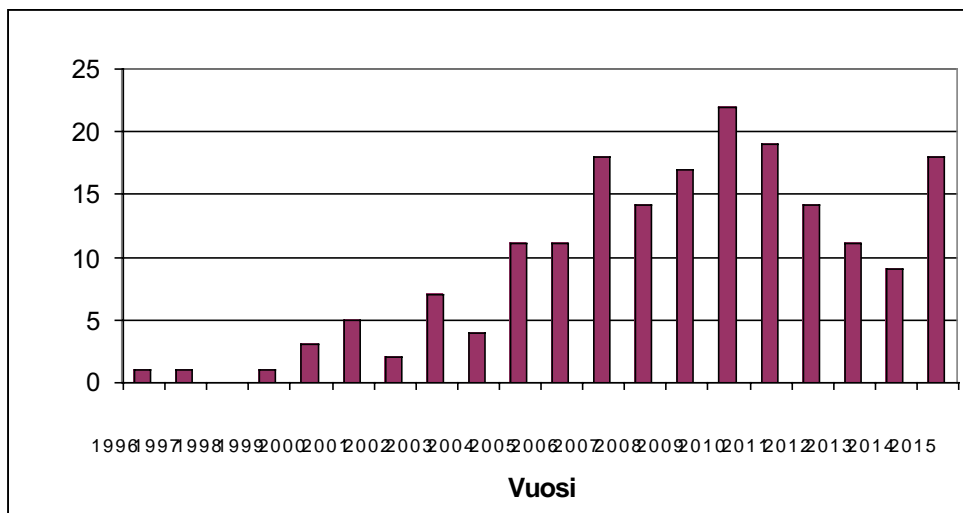
Yleisesti maallemuuttoa suunnittelevat kaipaavat itsenäistä, oman rauhan mahdollistavaa asumista. Näiden ihmisten yleisin toiveasunto on vanhahko omakotitalo. Omakotitaloasuminen ja asuminen vapaa-ajan asunnolla on yleisesti haluttu asumismuoto. Kerrostaloasuminen ei ole

yhtä suosittu asumismuoto kuin yksityisyyttä tarjoavat asumisvaihtoehdot. Joidenkin vastaajien toiveasunto on suuri kiinteistö, esimerkiksi autioitunut kyläkoulu, jossa heillä olisi tilaa harrastuksille. Lähes neljännes vastaajista ei osannut sanoa, millaisessa asunnossa he haluavat maaseudulla asua.

Milloin suurten ikäluokkien eläkeläisten maallemuutto alkaa?

Vastaajien eläkkeelle jäämisikä vaihtelee 55–65 -vuoden välillä. Tutkimuksessa selvitettiin maallemuuttoa suunnittelevien eläkkeelle siirtymisen ajankohtaa vastaajien syntymävuoden ja eläkkeelle siirtymisiän perusteella (kuva 13). Kuvasta havaitaan, että suurten ikäluokkien eläkkeelle siirtyminen ja mahdollinen maallemuutto alkaa 2000-luvun alkupuolella. Tutkimuksessa ei kysytty, aikovatko muuttoa harkitsevat muuttaa heti eläkkeelle jäädessään vai mahdollisesti myöhemmin.

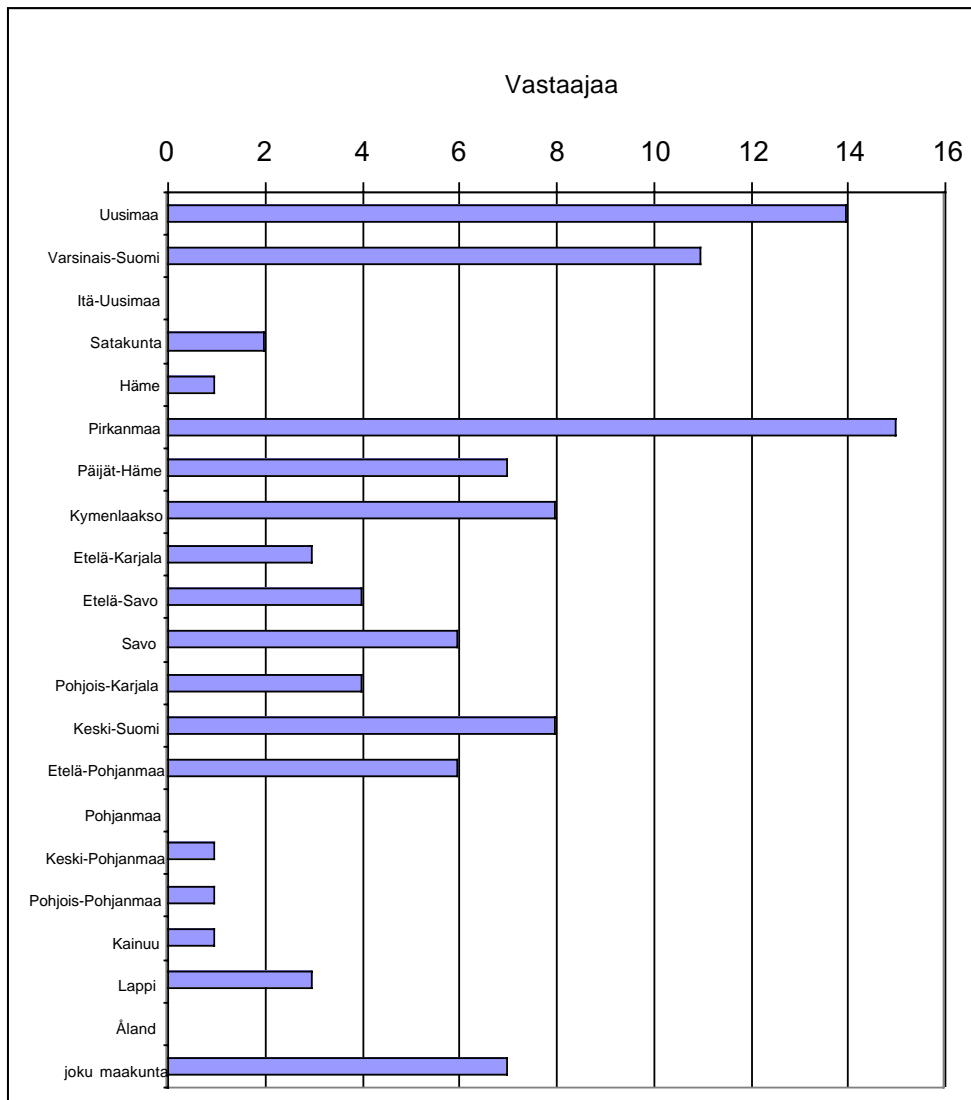
Muuttajien määrät kasvavat suhteellisen tasaisesti vuoteen 2010 saakka, jonka jälkeen muuttoaalto alkaa tasaisesti laskea. On mielenkiintoista, että vuonna 2015 muuttajien määrä on jälleen suuri edellisiin vuosiin verrattuna. Tutkimuksen perusteella ei voi päätellä muuttotrendin käyttäytymistä vuoden 2015 jälkeen. Vuonna 2003 alkava eläkeläisten maallemuuton kasvu vastaa ajallisesti hyvin 1960- ja 1970-lukujen vaihteessa tapahtunutta suurta muuttoaaltoa kaupunkeihin. Tässä yhteydessä on todettava, että koska vastaajien absoluuttiset määrät kutakin vuotta kohden ovat pienet, tulosten yleistettävyys on huono.



Kuva 13. Maaseudulle eläkepäiviksi muuttavien muuttovuodet (n= 188).

Tulevien eläkeläisten muuttomaakunnat

Tutkimuksen mukaan eläkeläisiä olisi eniten muuttamassa maaseudulle nykyisten kasvukeskusten läheisyyteen pääasiassa Pirkanmaalle, Uudellemaalle ja Varsinais-Suomeen (kuva 14). Noin viidelläkymmenellä prosentilla eläkkeellä maallemuuttoa suunnittelevista vastaajista oli tiedossaan muuttopaikkakunta. On luonnollista, että puolet muuttoa harkitsevista eivät vielä tiedä muuton kohdekuntaa, vaikka olisivat muuttamista vakavasti suunnitelleetkin. Tulosta voi tulkita ainakin niin, että merkittävä osa maaseudulle muuttoa suunnittelevista ei ainakaan varmuudella aio muuttaa synnyinkuntaansa.



Kuva 14. Maaseudulle muuttoa suunnittelevien muuton kohdealueet (n=102).

Muuttoaikomusten kohdealueista ja vastaajien perheiden määristä voidaan karkeasti laskea muuttoa suunnittelevien henkilöiden kokonaismäärät maakunnittain (taulukko 8). On korostettava, että taulukossa esitetyt henkilömäärät ovat viitteellisiä ja suuntaa-antavia, joten niiden tarkkuus ja tilastollinen luotettavuus on heikko. Tuloksessa yksi vas-

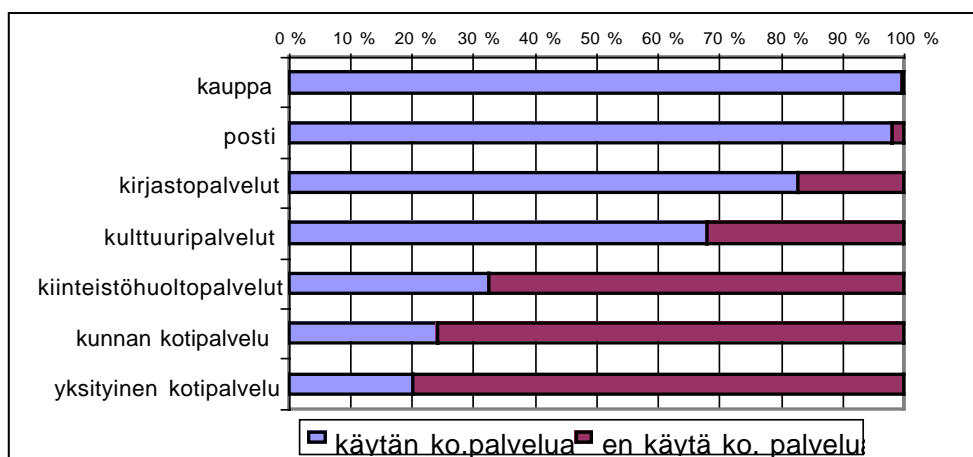
tannut henkilö vastaa koko kohdeperusjoukon 588:aa henkilöä. Tilastollinen tarkkuus ja muuttoaikomusten reaalin toteutuminen huomioiden, saattavat todelliset muuttajien määrät ja kohdealueet erota tässä esitetystä huomattavasti.

Taulukko 7. Maaseudulle muuttoon suunnittelevien muuton kohdemaakunnat.

Muuttomaakunta	Prosenttiosuus eläkeläismuuttajista	Laskennallinen henkilömäärä kahdeksasta kohdekaupungista
Pirkanmaa	15	9 000
Uusimaa	14	8 000
Varsinais-Suomi	10	6 000
Kymenlaakso	8	4 500
Keski-Suomi	8	4 500
Päijät-Häme	7	4 000
Savo	6	3 500
Etelä-Pohjanmaa	6	3 500
Etelä-Savo	4	2 500
Pohjois-Karjala	4	2 500
Etelä-Karjala	3	2 000
Lappi	3	2 000
Satakunta	2	1 000
Häme	1	500
Keski-Pohjanmaa	1	500
Pohjois-Pohjanmaa	1	500
Kainuu	1	500
Itä-Uusimaa	0	0
Pohjanmaa	0	0
Åland	0	0
joku maakunta	6	3 500
Yhteensä	100	59 000

Maallemuuttajien peruspalvelujen käyttö

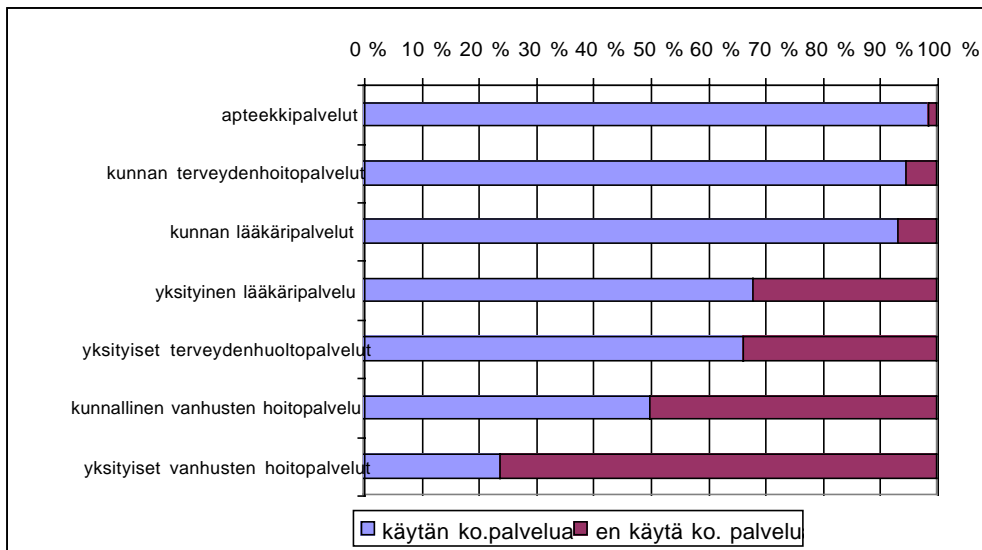
Lähes kaikki kyselyyn vastanneet maaseudulle muuttoon suunnittelevat ilmoittavat käyttävänsä eläkkeelle jäämisen jälkeen kaupan ja postin palveluja (kuva 15). Myös kirjasto- ja kulttuuripalveluja hyödynnetään yleisesti. Kiinteistöpalveluilla on jonkin verran enemmän kysyntää kuin kotipalveluilla. Kiinteistön huoltopalveluilla viitattiin esimerkiksi lumenluontiin, nurmikon leikkuuseen ja pienimuotoisiin remonttitoihin. Kunnan tarjoamia kotipalveluja käytettäisiin hiukan enemmän kuin yksityisiä kotipalveluja, vaikka enemmistö vastanneista ilmoittaa, ettei tarvitse lainkaan kyseisiä palveluja. Kotipalvelulla tarkoitettiin lähinnä siivouspalvelua ja ruuanlaittoa, tai muita vastaavia kotitöitä. Ennakolta arvioitiin, että kotipalveluille olisi enemmän kysyntää, kuin mitä tutkimus osoitti. On mahdollista, että todellista kotipalvelujen tarvetta ei osattu arvioida, koska vastaajat olivat vielä hyväkuntoisia ja pystyivät tekemään kotityöt itse. Todennäköisesti eläkkeelle siirtymisen jälkeen varsinkin vanhemmissa ikäryhmissä kotipalvelujen kysyntä kasvaa.



Kuva 15. Maallemuuttoon suunnittelevien peruspalveluiden käyttö.

Yli puolet maaseudulle muuttoon suunnittelevista haluaa, että kauppa-, posti- ja kirjastopalvelut ovat alle viiden kilometrin etäisyydellä. Lähes kaikkien mielestä kyseiset palvelut saavat olla korkeintaan kymmenen kilometrin etäisyydellä. Kulttuuripalveluita haettaisiin kauempaakin. Yli viisikymmentä prosenttia maaseudulle muuttoon suunnittelevista on sitä mieltä, että teatterin tai elokuvateatterin olisi oltava alle kolmenkymmenen kilometrin päässä asunnolta. Kotihoidon ja kiinteistöhoitopalvelut tapahtuvat kotona, joten niiden käyttö ei riipu etäisyydestä, kunhan ne ovat tarvittaessa saatavilla.

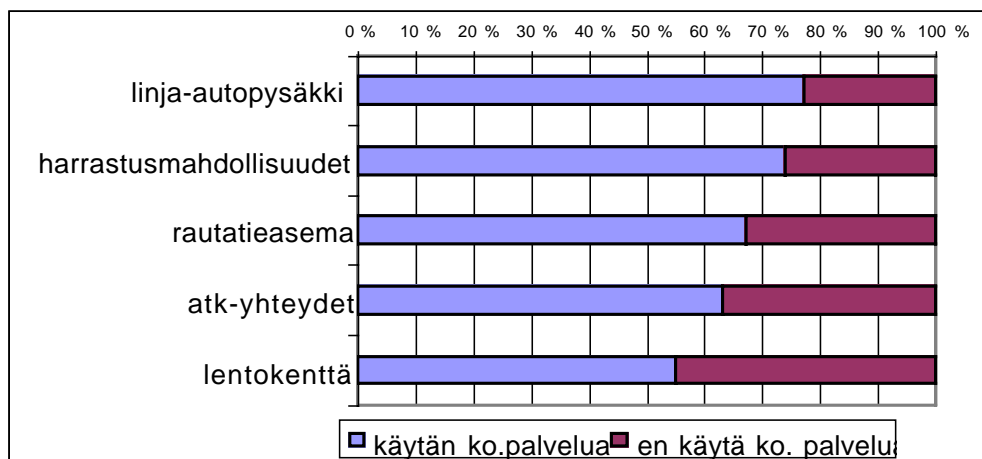
Lähes kaikki kyselyyn vastanneet, maaseudulle muuttoon suunnittelevat ilmoittavat käyttävänsä apteekkipalveluita (kuva 16). Kunnalliset lääkäri- ja terveydenhoitopalvelut sekä vanhustenhoitopalvelut ovat suosituimpia kuin vastaavat yksityiset palvelut. Vastauksista huomataan, että terveyteen ja lääkehuoltoon liittyvät palvelut nähdään eläkkeelle siirtymisen yhteydessä tärkeiksi, mikä on luonnollista, koska useimmilla ihmisillä näiden palvelujen tarve lisääntyy ikääntymisen myötä.



Kuva 16. Maallemuuttoon suunnittelevien terveys- ja vanhustenhoitopalvelujen käyttö.

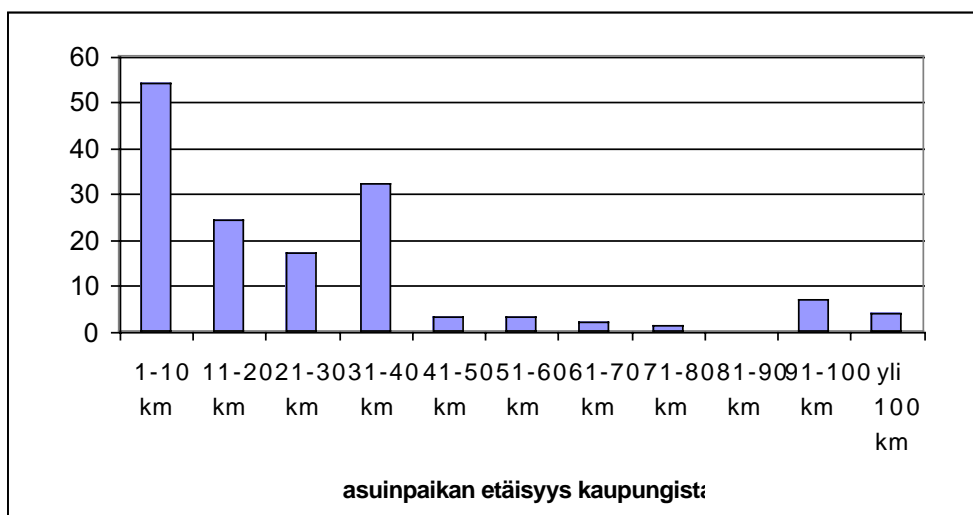
Yksityisiä palveluita käytettäisiin myös runsaasti. Vastaajien enemmistön mielestä kunnallisten terveydenhoito- ja lääkäripalvelujen tulisi olla alle kymmenen kilometrin päässä. Sen sijaan yksityiset terveydenhoito- ja lääkäripalvelut voivat olla kauempanakin. Vastaajien enemmistö tyytyisi siihen, jos kyseessä olevat yksityiset palvelut olisivat korkeintaan kahdenkymmenen kilometrin etäisyydellä. Noin viisikymmentä prosenttia vastaajista toivoo, että apteekkipalvelut olisivat alle 5 kilometrin etäisyydellä. Yli puolet vastanneista toivoo, että kunnalliset vanhusten hoitopalvelut ovat alle kymmenen kilometrin etäisyydellä palvelun käyttäjistä.

Liikennepalveluista käytettäisiin eniten linja-autoa (kuva 17), jonka pysäkkiin tulisi olla maksimissaan viiden kilometrin, mieluiten alle kilometrin etäisyydellä. Vastanneista yli viidenkymmenen prosentin mielestä rautatieyhteyksiä käytettäisiin myös runsaasti, ja rautatieaseman tulisi sijaita alle kahdenkymmenen kilometrin etäisyydellä. Runsas viisikymmentä prosenttia vastaajista käyttäisi lentoyhteyksiä. Lentokenttä voi olla kauempana kuin muut liikenneyhteydet. Yli puolet vastanneista oli sitä mieltä, että lentokentän maksimietäisyys asunnolta voisi olla noin 50–100 kilometriä. Atk-yhteyksiä hyödyntäisi yli kuusikymmentä prosenttia vastanneista. Atk-yhteyden tulisi lähes poikkeuksetta olla kotona, tai ainakin alle kilometrin päässä. Harrastukset ovat myös merkittävä kriteeri asuinpaikkaa valittaessa. Harrastusten tulisi olla lähellä kotia, tietenkin harrastuksesta riippuen. Useimpien vastaajien harrastukset olivat liikunnallisia, kuten luonnossa liikkumista, hiihtoa tai vastaavaa toimintaa. Liitteessä 2 on esitetty tarkemmin eri palvelujen toivotut maksimietäisyydet.



Kuva 17. Maallemuuttoa suunnittelevien liikennepalveluiden ja harrastusten käyttö.

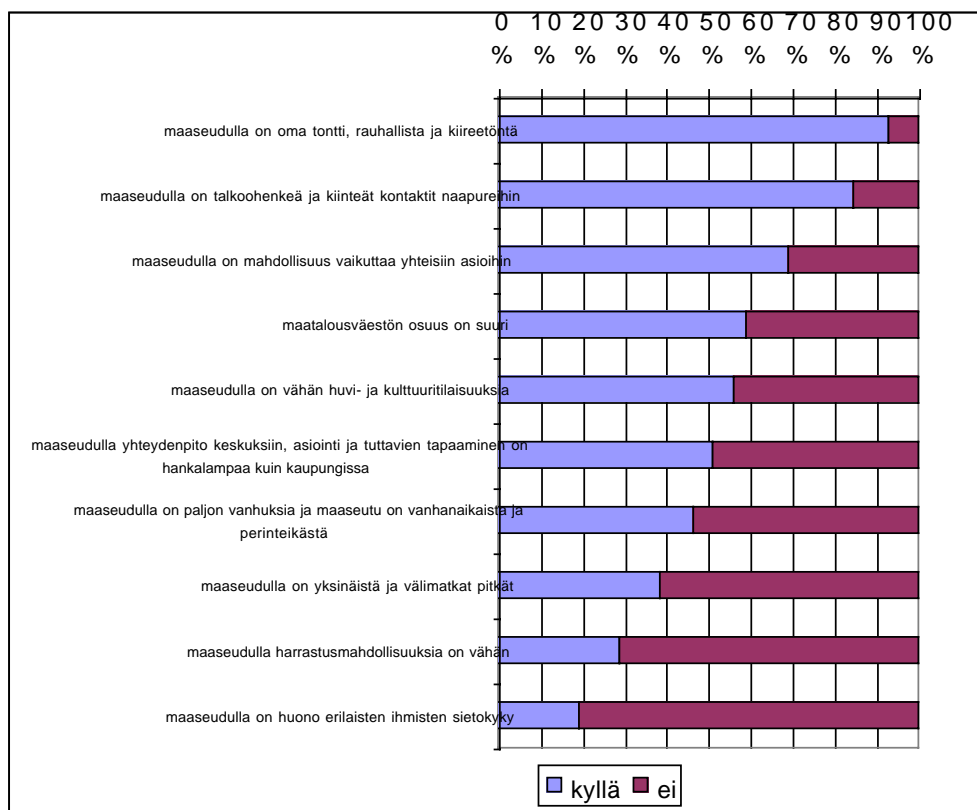
Suurin osa maallemuuttoa suunnittelevista toivoo, että tuleva asuinpaikka olisi korkeintaan neljäkymmenen kilometrin etäisyydellä kaupungista (kuva 18). Useimmiten toivotaan, että asunto on alle kymmenen kilometrin tai 31 - 40 kilometrin päässä kaupungista. Kaupungista haettaisiin sellaisia palveluja, joita ei käytetä päivittäin, mutta jotka olisivat tarvittaessa käytettävissä. Tutkimuksen perusteella maaseudulle muuttoa suunnittelevat haluavat muuttaa kohtuullisten palvelujen ääreen suhteellisen lähelle keskuksia. Sen sijaan syrjäinen maaseutu ei houkuta tulevia eläkeläisiä.



Kuva 18. Maaseudulle muuttota suunnittelevien asuinpaikan toive-etäisyys kaupungista.

Maaseutuasenteiden vaikutukset muuttopäätöksiin

Kyselyssä tiedusteltiin vastaajien mielipiteitä maaseudusta sitä koskevilla, valmiiksi esitetyillä väittämillä (kysymys 23). Lähes kaikkien vastaajien mielestä maaseudulla on rauhallista ja kiireetöntä, ja siellä jokaisella on oma tontti, jossa voi olla rauhassa. Lähes yhtä yksimielinen mielipide oli se, että maaseudulla on talkoohenkeä, ja siellä voi vaikuttaa yhteisiin asioihin. Maaseudulla on vähän harrastusmahdollisuuksia ja siellä siedetään huonosti erilaisia ihmisiä -väitteen katsottiin useimmiten olevan väärän. Mielikuva maaseudun ihmisten yksinäisyydestä ja suurista etäisyyksistä piti vääränä yli viisikymmentä prosenttia vastaajista. Niukka enemmistö vastaajista katsoo, että huvi- ja kulttuuritilaisuuksia on maaseudulla vähän.

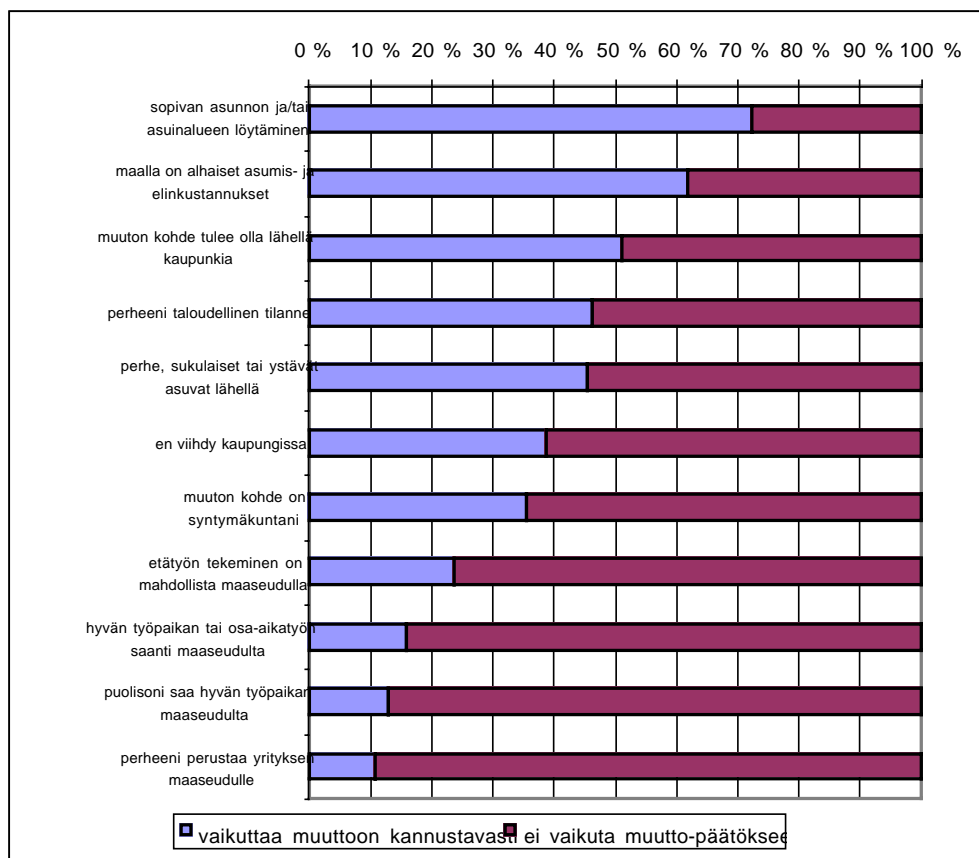


Kuva 19. Maaseudulle muuttova suunnittelevien mielipiteet maaseutua koskevista väittämistä.

Tutkimuksessa kysyttiin myös, vaikuttavatko edellä esitetyt väitteet kannustavasti muuttopäätökseen. Kannustavimmaksi seikaksi valikoitui väite, että maaseudulla on taloudelliset mahdollisuudet omaan tonttiin, ja se, että maaseudulla on rauhallista ja kiireetöntä. Myös talkoohenkeä ja kiinteitä kontakteja naapureihin, sekä mahdollisuutta vaikuttaa yhteisiin asioihin pidettiin kannustavana. Vastaajien mielestä muut väitteet eivät juurikaan kannustaneet muuttamiseen.

Muuttopäätökseen vaikuttavat tekijät

Vastaajilta tiedusteltiin, mitkä tekijät vaikuttavat heidän muuttopäätöksiinsä (kysymys 24). Sopivan asunnon ja asuinalueen löytämistä piti kannustavimpana tekijänä yli seitsemänkymmenen prosenttia muutto suunnittelevista (kuva 20). Tärkeänä pidettiin myös alhaisia asumis- ja elinkustannuksia. Yli puolet vastaajista piti tärkeänä, että muuton kohde olisi lähellä kaupunkia. Alle viidelläkymmenellä prosentilla vastaajista perheen taloudellinen tilanne, tai perheen, sukulaisten ja ystävien asuinpaikka vaikuttaa kannustavasti muuttopäätökseen. Syntymäkunta on vasta seitsemänneksi tärkein syy muuttokuntaa valittaessa. Lähes kaikki kertoivat seuraavansa maaseudun tapahtumia joko säännöllisesti tai satunnaisesti. Muuttopäätös tehdään yleensä perheen yhteisenä päätöksenä. Vaikka osa kyselyyn vastanneista ei itse haluaisi muuttaa maaseudulle, perhe kuitenkin muuttaa, koska puoliso niin toivoo.



Kuva 20. Muuttopäätökseen vaikuttavat tekijät.

Kaupunkien niin sanottu työntö ja kaupungeissa viihtymättömyys vaikuttivat kannustavasti muuttoon vajaalla neljälläkymmenellä prosentilla vastaajista. Työhön liittyvistä kysymyksistä etätönn mahdollisuutta pidettiin useimmin maaseudulle muuttoa kannustavana tekijänä. On yllättävää, että peräti neljännes maaseudulle muuttoa suunnittelevista pitää etätönn tekemisen mahdollisuutta tärkeänä tekijänä. Useampi kuin joka kymmenes vastaaja katsoo, että hyvän työpaikan saaminen tai oman yrityksen perustaminen kannustaa maaseudulle muuttamiseen. Vastauksista voidaan päätellä, että eläkkeelle jäätyäänkin monet maaseudulle muuttavista haluavat jatkaa ainakin osa-aikaista työntekoa maaseudulla.

Kyselyssä tiedusteltiin myös vastaajan omia näkemyksiä asioista, jotka vaikuttavat positiivisesti muuttopäätökseen (kysymys 24). Kysymykseen vastasi 77 henkilöä. Vastaukset voidaan ryhmitellä asumiseen, harrastuksiin, ympäristöön ja henkilökohtaisiin syihin. Asumiseen liittyviä kysymyksiä, kuten asumisen edullisuutta, tilan riittävyttä, asumisen perusteknologiaa, talviasuttavuutta, haavetta omakotitalosta ja viljelymahdollisuuksia pidettiin usein houkuttelevina ja muuttoa edistävinä asioina. Ympäristökysymyksistä arvostettiin rauhaa, palveluja, luontoa, vesistöjä, liikenneyhteyksiä, viihtyvyyttä, vireää maaseutua ja kaupungin läheisyyttä. Harrastuksista muuttamiseen kannustavina asioina mainittiin useimmiten lemmikkieläinten pito, metsästys, kalastus, luonnossa liikkuminen, opiskelu ja käsityöt. Henkilökohtaisina maaseudulle muuton syinä mainittiin muun muassa terveys, ystävät, yrityksen perustaminen ja se, että maaseudulle muutto on pitkäaikainen haave, jonka toteuttaminen uudessa elämäntilanteessa on mahdollista.

KAKKOSASUMINEN YLEISTYY MAASEUDULLA

Pysyvää maallemuuttoa suunnittelevien lisäksi kaikista vastaajista 23 prosenttia ilmoitti eläkkeelle siirtymisensä jälkeen käyttävänsä nykyistä selvästi enemmän loma-, tai muuta vastaavaa asuntoa niin sanottuna kakkosasuntona. Tässä tutkimuksessa kakkosasukkaiksi luettiin sellaiset vastaajat, jotka itse ilmoittivat loma-asuntonsa niin sanotuksi kakkosasunnoksi ja ne vastaajat, jotka asuvat loma-asunnollaan yli 16 viikkoa vuodesta. Suhteellisesti eniten kakkosasumista suunnittelevia on helsinkiläisissä vastaajissa, joista noin 35 prosenttia kuuluu tähän ryhmään. Vastaava luku espoolaisten ja tamperelaisten vastaajien keskuudessa on 14 prosenttia. Turkulaisista ja vantaalaisista vastaajista noin joka kymmenes siirtyy eläkkeellä maaseudulle niin sanotuksi kakkosasukkaaksi. Muissa tutkimuksen kohdekaupungeissa vastaava luku on alle kymmenen prosenttia.

Maaseudun tulevat kakkosasukkaat ovat suhteellisen varakasta ja koulutettua väkeä. Lähes joka toinen (48 %) kyseiseen ryhmään kuuluvista vastaajista pitää taloudellista tilannettaan hyvänä ja yhtä moni (48 %) keskinkertaisena. Kakkosasumista suunnittelevista yli viidelläkymmenellä prosentilla on vakituinen työsuhde, ja heillä oli peruskoulutuksena opisto tai korkeakoulututkinto.

Kakkosasumista suunnittelevista vastaajista 82 prosenttia ilmoittaa olevansa perheellisiä. Näistä joka toisella perhe koostuu vastaajan lisäksi puolisoista. Vain muutamilla vastaajista on alaikäisiä lapsia. Kuitenkin joka kolmannella vastaajalla ainakin yksi lapsista asuu vielä kotona. Tutkimuksen mukaan maaseudun tulevat kakkosasujat ja heidän puolisonsa jäävät eläkkeelle vanhempina kuin kaupunkeihin jäävät. He jäävät kuitenkin nuorempina eläkkeelle kuin pysyvää muuttoa maaseudulle suunnittelevat. Kakkosasumista suunnittelevista vastaajista 67 prosenttia ilmoittaa jäävänsä eläkkeelle alle 65-vuotiaana, kun vastaava luku pysyvää muuttoa suunnittelevien keskuudessa on 52 prosenttia.

Tutkimuksessa ei selvitetty, miksi kakkosasujat haluavat eläkkeelle nuorempina kuin pysyvät muuttajat. Yksi todennäköinen selittäjä on

se, että monet heistä haluavat ennen varsinaista eläkeikää tehdä etätöitä loma-asunnolta käsin. Todennäköistä on sekin, että monilla kakkosasumista suunnittelevista on omaehtoisia eläkkeitä, jotka mahdollistavat varsinaista eläkeikää aikaisemman eläkkeelle siirtymisen.

Noin joka toinen kakkosasumista suunnittelevista vastaajista on asunut lapsuutensa maaseudulla, neljännes nykyisessä asuinkaupungissa ja yhtä moni jossain muussa kaupungissa. Osa-aikaista maaseudulla asumista suunnittelevista noin seitsemänkymmentä prosenttia omistaa vapaa-ajanasunnon. Niistä yli puolet on talviasuttavia. Useimmiten mainittu kakkosasumisen muoto on vapaa-ajan asunto. Toiseksi useimmin mainittiin vanha omakotitalo tai maatila.

Syntymäkunnalla ei ole merkittävää vaikutusta kakkosasumista suunnittelevien osa-aikaiseen maaseudulle muuttoon. Sen sijaan sukulaisten ja tuttavien asuinpaikalla sekä asumiskustannuksilla on merkitystä noin viidellekymmenelle prosentille osa-aikaista asumista maaseudulla harkitsevista. Kakkosasunnon etäisyyttä kaupungista pidetään tärkeänä, sillä yli prosenttia osa-aikaista asumista maaseudulla suunnittelevista ilmoittaa, että kakkosasunto saa olla korkeintaan viidenkymmenen kilometrin päässä kaupungista.

VASTAAJIEN VAPAAMUOTOISIA NÄKEMYKSIÄ TUTKIMUSTEEMASTA

Kyselyn viimeisenä kysymyksenä oli niin sanottu vapaa sana, jossa vastaajat saivat omin sanoin kertoa mielipiteistään tutkimuksen aihepiiristä (kysymys 26). Yhteensä kaikista 1 373 vastaajasta 546 oli vastannut tähän kysymykseen. Vastausaktiivisuus vapaamuotoiseen kysymykseen osoittaa, että tutkimuksen aihepiiri on kiinnostanut vastaajia. Monet tutkimukseen osallistujat totesivatkin, että kyselyn saaminen sai heidät ensimmäistä kertaa vakavasti pohtimaan eläkkeelle siirtymisen jälkeistä elämää. Yleisesti voidaan todeta, että maaseudulle muuttamiseen suhtauduttiin periaatteellisella tasolla myönteisesti tai neutraalisti. Vain 125 vapaamuotoista vastausta heijasti selvästi negatiivista suhtautumista maaseudulle muuttamiseen.

Monille vastaajille maaseutuasuminen olisi periaatteessa mieluisen vaihtoehto eläkkeelle siirtymisen jälkeen, mutta käytännön syyt usein estävät muuton toteutumisen. Yhtenä merkittävänä muuton esteenä mainittiin pelko heikoista palveluista, jotka vaikeuttavat asumista maaseudulla. Useat vapaamuotoiseen kysymykseen vastanneet olivat epävarmoja omasta tulevasta terveydentilastaan. He epäilevät, ovatko he riittävän hyvässä kunnossa voidakseen asua maaseudulla eläkkeelle siirtymisen jälkeen. Monet vastaajista ilmaisivat kiinnostuksensa asua pienemmässä maaseutumaisessa kuntakeskuksessa vanhuksille sopivassa asunnossa, jonka läheisyydessä olisi tarvittaessa apua ja palveluja saatavilla. Vastauksissa tuotiin esille asumisvaihtoehtona myös vaivattoman asumisen mahdollistama vanhustyvävälinen kerrostalo.

Vastaajista 75 kertoi omistavansa jo nyt kakkosasunnon, jota tullessaan käyttämään toisena asuntona myös eläkkeelle jäämisen jälkeen. Useimmiten toinen asunto on talviasuttava kesämökki, ja kesämökkipaikkakunta nähtiin todennäköisimpänä kakkosasumisen kohteena myös tulevaisuudessa. Vastauksissa ilmeni kaipuu vesistöjen ääreen, omaan rauhaan kuitenkin lähelle palveluja.

Vapaamuotoiseen kysymykseen vastanneista 25 henkeä ilmoitti halunsa asua eläkkeelle siirtymisen jälkeen ainakin osan vuodesta ulkomailla. Samanaikaisesti heillä olisi Suomessa käytössään nykyinen kaupunkiasunto tai loma-asunto maaseudulla. Suomessa on julkisessa keskustelussakin usein pelätty tulevien eläkeläisten laajassa mitassa muuttavan Suomesta osaksi vuotta lämpimiin maihin. Tämän tutkimuksen perusteella laajaa muuttoryntäystä ulkomaille ei ole odotettavissa, vaan valtaosa suurten ikäluokkien tulevista eläkeläisistä haluaa vastaisuudessakin viettää aikaansa Suomessa.

Monet vastaajat eivät osanneet sanoa, missä tulevat asumaan eläkeläisinä. Usein he myös pahoittelivat, etteivät tämän vuoksi pystyneet yksiselitteisesti vastaamaan kysymyksiin. Muuten hekin pitivät tutkimusta tärkeänä.

PÄÄTELMÄT

Tähän tutkimukseen vastanneista, Suomen suurimmissa keskuksissa asuvista, vuosina 1940-50 syntyneistä ihmisistä 16 prosenttia aikoo muuttaa pysyvästi maaseudulle jäädessään eläkkeelle. Tutkimuksen kohdekaupungeista muutetaan eniten Vantaalta, jonka vastaajista 25 prosenttia aikoo muuttaa maaseudulle. Seuraavaksi eniten muutetaan Espoosta, Oulusta ja Jyväskylästä noin kahdenkymmenen prosentin osuudella. Keskimääräistä useammin muutetaan myös Helsingistä noin 18 prosentin osuudella. Vastaava luku turkulaisten vastaajien keskuudessa on 16 prosenttia. Vähiten maaseudulle muuttoa suunnitellaan Kuopiossa ja Tampereella, joiden vastaajista 14 prosenttia aikoo eläkkeelle siirtyessään muuttaa pysyvästi maaseudulle.

Laskennallisesti noin 60 000 kohdekaupunkien suuriin ikäluokkiin kuuluvista ihmisistä aikoo eläkkeelle siirtyessään muuttaa pysyvästi maaseudulle. Mikäli tutkimuksen kahdeksan kohdekaupungin tulokset yleistetään kaikkiin Suomen kaupunkimaisiin kuntiin, laskennallinen muuttopotentiaali on jopa 100 000 henkeä. Luku on kuitenkin teoreettinen, ja siihen sisältyy ainakin kahdesta syystä aiheutuvaa tilastollista virhemahdollisuutta. Ensinnäkin on todennäköistä, että käsillä olevaan tutkimukseen osallistuvat ovat keskimäärin halukkaampia muuttamaan kuin ne, jotka eivät kyselyyn vastanneet. Toiseksi on ilmeistä, että suurimmista keskuksista, jotka olivat mukana tässä tutkimuksessa, muuttoaktiivisuus on pienempiä keskuksia suurempaa.

Pysyvän maallemuuton lisäksi peräti 23 prosenttia tutkimukseen osallistuvista ilmoitti muuttavansa eläkkeelle jäämisen yhteydessä maaseudulle niin sanotuiksi kakkosasujiksi, jolloin suuri osa vuodesta asutaan maaseudulla sijaitsevassa kakkosasunnossa. Yhteenlaskettuna pysyvä ja osa-aikainen muuttopotentiaali maaseudulle on todella merkittävä.

Tutkimuksessa selvitettyjen muuttoaikomusten realisoituessa suurten ikäluokkien tulevien eläkeläisten muutto alkaa vuosina 2001- 2003. Muuttoliike kasvaa vuoteen 2010 saakka, jonka jälkeen muutto alkaa

vähentyä. Muuttoliike ei jakaannu tasaisesti koko maahan, vaan kasvukeskusten läheinen maaseutu on selvästi vetovoimaisempi kuin syrjäinen maaseutu.

Toteutuessaan tulevien eläkeläisten mittavalla muuttoliikkeellä maaseudulle on huomattavia aluetaloudellisia vaikutuksia. Suuriin ikäluokkiin kuuluvat omistavat merkittäviä omaisuusmassoja, ja yksinomaan heidän asuntojensa arvot ovat korkeita. Mikäli keskusseuduilta muuttavat päättävät myydä kaupunkiasuntonsa ja ostaa uuden asunnon maaseudulta, asuntojen hinnanerotuksena heidän käyttöönsä jää huomattavaa varallisuutta. Muuton kohdekuntien kannalta on merkittävää, mitä ei tässä tutkimuksessa voitu selvittää, miten muuttajat varansa tulevat käyttämään.

Maaseudulle muutto tulee suuntautumaan alueellisesti lähinnä asuinpaikan miellyttävyyden mukaan. Suurin osa maaseudulle muuttoa suunnittelevista on asunut lapsuutensa maaseudulla. Muuten lapsuuden asuinalueella on suhteellisen vähän merkitystä. Vain joka kolmas muuttamista harkitseva ilmoittaa muuttavansa synnyinseudulleen. Tätä selittää ainakin se, että yleensä muuttoa suunnittelee koko perhe, ei yksittäinen henkilö. Elleivät molemmat puoliset ole samalta alueelta lähtöisin, muuton kohteeksi valitaan alue, joka mielletään ympäristöltään miellyttävimmäksi vaihtoehdoksi. Tämä ei välttämättä ole kummankaan puolison lapsuuden asuinpaikka. Halutuimpana asumismuotona pidetään vanhaa omakotitaloa.

Palvelujen saatavuudella on tärkeä rooli muuton kohdealueen valinnassa. Tulevat suurten ikäluokkien eläkeläiset eroavat monin tavoin aiemmista eläkeläispolvista. He ovat varakkaampia ja terveempiä kuin edelliset eläkeläispolvet. Tulevat eläkeläiset ovat eläneet suhteellisen vauraan ajanjakson, heille on kertynyt merkittävää varallisuutta ja he ovat tottuneet käyttämään yksityisiä palveluja. Keskimäärin heillä on eläkkeellä odotettavissa runsaasti terveitä elinvuosia. He eivät ole kunnille taloudellinen rasite, pikemminkin mahdollisuus.

Suurten ikäluokkien eläkeläisten maallemuuttopotentiaali tarjoaa ainakin muutamille, erityisesti suhteellisen lähellä keskusseuduja sijaitse-

ville maaseutukunnille mahdollisuuden erikoistua ”Suomen Floridaksi”, jossa suhteellisen varakkaat, kuluttamaan ja yksityisiä palveluja käyttämään tottuneet nuorekkaat eläkeläiset viettäisivät leppoisia, mutta aktiivisia eläkevuosiaan.

Paitsi suoria taloudellisia hyötyjä, eläkeläisistä voi olla maaseutukunnille myös välillisiä, aineettomia hyötyjä. Maaseudulle muuttavat uudet asukkaat tuovat muuton kohdealueille tärkeää henkistä pääomaa. Maaseudulle on muuttamassa merkittävän työuran luoneita, korkeasti koulutettuja johtotason henkilöitä, joita voitaisiin kunnissa hyödyntää asiantuntijoina esimerkiksi kuntien elinkeinojen kehittämisessä, tai vaikkapa yritysten hallitusten jäseninä. Eräissä kunnissa tällaisista ”senior consulteista” on rohkaisevia kokemuksia.

Viime vuosina esimerkiksi talous- ja yhteiskuntatieteissä on ryhdytty puhumaan sosiaalisesta pääomasta. Niin menestyneitä yrityksiä, kuntia kuin muitakin organisaatioita leimaa sosiaalinen pääoma, joka edellyttää kahdenlaista vuorovaikutusta. Ensinnäkin menestyviltä alueilta ja organisaatioilta edellytetään luottamuksellista yhdessä tekemisen tahtoa ja vuorovaikutusta, eräänlaista me-henkeä. Toiseksi sosiaalinen pääoma edellyttää ulkoisten suhteiden luovaa hyödyntämistä. Alueiden tai organisaatioiden menestymiseksi näiden molempien on toimittava.

Usein esimerkiksi pienissä maaseutukunnissa keskitytään lyhytjänteisesti pelkästään lyhyen aikavälin taloudellisiin kysymyksiin. Tämä näkyy muun muassa epätoivoisena uusien yritysten houkutteluna paikkakunnalle. Useimmiten nämä yritykset epäonnistuvat juuri tarvittavan sosiaalisen pääoman puutteeseen. Tällöin puuttuu yhteinen tahto ja strateginen näkemys siitä, miten kuntaa voitaisiin kehittää aidosti sen omien vahvuuksien pohjalta. Sosiaalisen pääoman kartuttamisen sijaan etsitään nopeita ratkaisuja, eikä pysyviä tuloksia synny.

Tämän tutkimuksen perusteella tiedetään varmasti, että kymmenet tuhannet lähivuosina eläkkeelle siirtyvät kaupunkilaiset harkitsevat muuttoa keskuseuduilta maaseudulle. Nyt pallo on heitetty maaseutukunnille. Mitkä kunnat uskaltavat ottaa strategiakseen uusiin muuttajien houkuttelun? Tämä vaatii kunnilta uudenlaista, rohkeaa

strategista ajattelua ja oivaltavia ratkaisuja esimerkiksi palvelujen rakentamisessa. Tarvitaan uudenlaisia perinteisten palvelujen organisointitapoja, ja aivan uusia palveluja muun muassa asumisessa, terveydenhoidossa ja vapaa-ajan palveluissa. Tämän strategian valitsemissa kunnissa on myös pohdittava, miten ne lähtevät markkinoimaan itseään uusille asukkaille.

Tässä tutkimuksessa on käsitelty suuriin ikäluokkiin kuuluvien, lähivuosina eläkkeelle siirtyvien ihmisten muuttopotentiaalia ja vaikutuksia maaseudulle. Toteutuessaan laajalla muuttoliikkeellä on vaikutuksia myös muuton lähtöalueilla eli keskuseuduilla. On erillisen tutkimuksen aihe selvittää, millaisia nämä vaikutukset tulevat olemaan.

LÄHDELUETTELO

Ailasmaa, R. (1999). Stakes www.stakes.fi/tiedote/vuosi99/93..htm

Alkula, T. Pöntinen, S. & Ylöstalo, P. (1994). Sosiaalitutkimuksen kvantitatiiviset menetelmät.

Anttila, J. 1998. Maaseudun verkostoituva elinkeinotoiminta. Suomen kuntaliitto. Helsinki (2000). 50 s.

Armstrong, H. & Taylor, J. (1985). Regional economics and Policy. Philip Allan, New York.

Bengs, C, Heikkinen, T., Roininen, J., ja Schmidt-Thomé, K., (2000). Katsaus aluekehitystutkimukseen, Sitran raportteja 3

Bogue, D. J. (1969). Principles of demography. John Wilwy & sons. New York.

Brown, L. A. & Moore, E.G. (1970). The intra-urban migration process: a perspective. Geografiska Annaler B52.

Clark, W. A.V, (1982). Recent research on migration and mobility: a review and interpretation. Progress in Planning 18,.

Efektia (2001). Muuttoliike pistää varallisuuden uusjakoon. Suomen kuntaliitto. 14.2.2001. Saatavissa: <http://www.kuntaliitto.fi/lehdisto>

EVA-raportti, (2000). Vallan kumous – raportti poliittisesta päätöksenteosta. Saatavissa: <http://www.eva.fi/julkaisut/raportti>

EVA-raportti, (1998). Harmaantuvat härmäläiset: Saatavissa: <http://www.eva.fi/julkaisut/raportti>

Filpus, L. (2000). Väestö keskittyy, pienet kuntakeskukset näivettyvät. Paikkatieto paljastaa uhkakuvat. Saatavissa: <http://www.kaks.fi/pages/polemiikki>

Fries, JF. (1980). Ageing, natural death and the compression of morbidity. N Engl J Med 1980; 303:130-135

Fries, JF. (1996). Physical activity, the compression of morbidity and the health of the elderly. J R Soc med.

- Haliseva-Soila, M. (1993). Kaupunkilaisten maaseutukuva ja maallemuuttopotentiaali maaseudun kehittämisen mahdollisuutena. HY-Makes, Seinäjoki.
- Heinonen, J. (toim.) (1998). Senioriteetti voimavarana. Gaudeamus.
- Heinonen, J. (2000). Mistä uusia yrittäjiä maaseudulle? Puheenvuoro maaseutuyrittäjyydestä. Turku.
- Heikkilä, E. (1999). Paluumuutto ja yritysten investoinnit muuttotappioalueiden pelastus. Siirtolaisuus. Migraation 2/199.
- Huuhtanen, P. (1976). Sosiaaliset tekijät muuttotutkimuksessa. Teoksessa: Koivukangas, O., Narjus, R., Sivula, S. (toim.) muuttoliikesymposium (1975). Siirtolaisuusinstituutti, Siirtolaisuustutkimuksia A4, Turku.
- Huuskonen, J., Ijäs, N. ja Lehtoranta, O. (1997) Julkisten palvelujen laadun arviointi –Arviointikehikko ja näkökulma, Tilastokeskus.
- Häkli, J. & Kuitunen, J. (toim.) (1991). Avauksia restruktuaatioon. Tampereen yliopisto, Aluetieteen laitos, Sarja A11. Tampere.
- Hänninen, S. (toim.) (1998). Missä on tässä? Antti Paasi; Alueiden renessanssi ja identiteettipuhe. Jyväskylä.
- Junkkari, M., 1992. Helsingin Sanomat 16.12.1999
- Juntunen, J. (2000) Suuret ikäluokat ikääntyvät – mitä tehdä? Saatavissa: <http://www.lcl.fi/lcl/tiedott/2000>
- Jyväkorpi, P., Pöllänen, M. (2000). Yksi hyvä. tienviittoja vanhustyön käytäntöihin. Stakes.
- Karjalainen, T. (1999). Perintö arveluttava keino rahoittaa vanhusten hoitoa. Helsingin Sanomat 12.8.1999.
- Kartovaara, L.(2000). Tilastokeskus. HS Suuret ikäluokat ovatkin huvonneet yllättävästi. Saatavissa: <http://www.helsinginsanomat.fi/uutisarkisto/>
- Koponen, M. (2001). Palveluyrityksissä palvelee keskimäärin 40 -vuotias. Saatavissa: <http://www.palvelutyöntajat.fi/PT>

- Korkiasaari, J. (1991). Liikkuvuus ja rakennemuutos. Maassamuutto ja työvoiman liikkuvuus osana yhteiskunnan rakennemuutosta. Työvoimaminstriön työvoimapolitiittisia tutkimuksia 11. Helsinki.
- Korkiasaari, J. (1986). Paluuoppilaiden sopeutuminen. Siirtolaisuus-tutkimuksia A13. Siirtolaisuusinstituutti. Turku.
- Koskinen, T. (1978). Tehdasyhteisö. Tutkimus tehtaasta ja kylän kutoutumisesta, kudelman säilymisestä ja purkautumisesta. Vaasan korkeakoulu, tutkimuksia nro 123, Sosiologia 8. Vaasa.
- Kuntaliitto (1998). Julkisten palvelujen laatustrategia.
- Kytö, H. (2001). Hyvät peruspalvelut tuovat kuntaan myös ostovoimaa. Helsingin Sanomat. 17.7.2001.
- Laakso, S. (1998). Alueiden välinen muuttoliike Suomessa. Muuttajien sopeutuminen työ- ja asuntomarkkinoille vuosina 1993 - 1996. Helsingin kaupungin tietokeskus. Tutkimuksia 1998/4
- Lewis, G.J. (1982). Human migration. London.
- Lee, E.S. (1966). A theory of migration. Demography 3, 47-57.
- Liikkanen, A ja Liikkanen, H. (1995). Tunkua katonharjalla. Helsingborg. 96 s.
- Maaseutupolitiikan yhteistyöryhmä, (2000). Ihmisen maaseutu. - tahdon maaseutupolitiikka. Maaseutupoliittinen kokonaisohjelma vuosille 2001 - 2004.
- Mangalam, J.J. (1986). Human migration. A guide to migration litterature in English 1955 - 1962. London.
- Manner, M. (1985). Työ ja eläkkeellä olo Kansaneläkelaitoksen julkaisuja
- Mennola, E. (2001). Tervetuloa kunnallinen työvoimapula. Laitostuneita rakenteita voidaan vihdoinkin ruveta purkamaan. Pohjalainen. 4.6.2001.
- Muilu, H. (1999). Helsingin sanomat 9.8.1999
- Mökkiläisten etätyökampanja, loppuraportti. Saaristoasiain neuvottelukunta. Etätyön teemaryhmä. Turun yliopiston täydennyskoulutuskeskus. (imuroitu netistä paperiversio) Issn 1238-6464
- Niemelä, P. (1998). Saatavissa: <http://www.kaks.fi/pages/polemiikki/>

- Nieminen, M. (1998). "Väestö lisääntyy geometrisesti" Malthusin väestöteorian 200-vuotisseminaari 20.10.1998 Tilastokeskus, Helsinki.
- Nyholm, M & Suominen, H. (1999). Palveluverkostossa yötä päivää. Kunnallissalan kehittämissäitiö. Vammala. S. 89 - 90.
- Oksa, J. & Rannikko, P. (1995). Maaseudun muuttuvat merkitykset. Hyvinvointikatsaus 2/95, 2-4.
- Oulasvirta, L ja Brännkärr, C. (2001). Toimivan kunta. Kuntakoulutus OY.
- Parkkinen, M. (2000). Vapautuneen sukupolven arvot kartoitettu Saatavissa: <http://www.finfood.fi/finfood/>
- Parkkinen, M. (2000). Saatavissa: http://www.verkkouutiset.fi/arkisto/Arkisto_2000/19.toukokuu/
- Perry, R. Dean, K., Brown B. (ed.) (1986). Counterurbanisation. Case studies of urban to rural movement. Geo Books. Norwich.
- Perho, M. (1999). Saatavissa: <http://www.kaks.fi/pages/polemiikki/>.
- Pinola, T. (1995). Muutto, muutos ja sopeutuminen –perheen näkökulma läänin sisäiseen muuttoon. Joensuun yliopisto 178 s.
- Rakennuslehti. (2001). Korjausplussa 2001/21. 31.5.2001. Saatavissa: <http://www.rakennuslehti.fi>
- Reivilä, M. (2001). Tuottona turvattu asuminen. -ikäntyväkin haluaa sijoittaa palveluihin ja omaan kotiin. Kauppalehti Saldo 7.9.2001.
- Repo, P. (1997). Helsingin Sanomat 5.1. 1997. Kuolema kiinnostaa suuria ikäluokkia
- Rinne, P. (2000). Jouni Backman ajaa putkimallia. Saatavissa: <http://www.kaks.fi/pages/polemiikki>
- Romppanen, A. (2000) Ikääntymisen vaikutuksista työmarkkinoilla Sosiaali- ja terveysministeriön julkaisuja 2000.
- Roos, J-P. (1987). Maaseudun kilpailukykyisyys asuinympäristönä.
- Roos, J-P. (1988). Elämäntavasta elämäkertaan. Elämäntapaa etsimässä 2. Tutkijaliitto. Jyväskylä.

- Saaristoasian neuvottelukunta. Mökkiläisten etätyökampanjan loppuraportti. Turun yliopiston täydennyskoulutuskeskus.
- Salovaara, K. (2001). Tekniikka tarttuu vanhuksen käteen. Taloussanomien IT-liite 14.6.2001.
- Seppälä, T. (1999). Kesäasukkaat elinkeinojen edistäjinä Joutsassa. Maantieteen pro gradu. Turun yliopisto.
- Siirtolaisuusinstituutti. (2001). Maassamuutto Suomessa 1961 - 2000 taulukko. Saatavissa: <http://www.utu.fi/erill/instmigr/fin>
- Susiluoma, H. (1998). Yrittäjäksi maalle: maaseudun näyttämöt kaupungeista muuttaneiden kokemina. Chydenius instituutti. Kokkola.
- Sonkin, L., Petäkoski-Hult, T., Rönkä, K. ja Södergård, H. (1999) Seniori 2000. Ikääntyvä Suomi uudelle vuosituohannelle. Taloustieto OY. Sitran julkaisu 233.
- Sosiaali- ja terveysministeriö. (2000). Saatavissa: <http://www.kaks.fi/pages/polemiikki/0499>
- Sihvonen, A-P. (1994). Suomalaisten toimintakykyiset elinvuodet. Stakes raportteja 148. Gummerus Kirjapaino Oy, Jyväskylä.
- Söderling, I. (1983). Maassamuutto ja muuttovirrat. Vuosina 1977-1978 kunnasta toiseen muuttaneiden elinolotutkimus. Siirtolaistutkimuksia A 11. Siirtolaisinstituutti. Turku.
- Taloussanomien. (2001). IT-liite 9.5.2001. Toimintakykyinen vanhus on hyvä sijoituskohte.
- Taylor, R.C. (1996). Migration and movation. A study of determinants and types. In: Jackson, J. A. (ed.) Migration. Sociological studies 2. Cambridge.
- Teronen, A. (1999). Ikääntyvien sairas poissaolot työkyky ja osaamisen tehokas hyödyntäminen. Sosiaali- ja terveysministeriö.
- Toimiva maaseutu. (1996). 1/96, s. 9-10, 78-79.
- Tilastokeskus. (1995). s. 117.

Tilastokeskus. (1999). Väestölaskenta 31.12.1999.

Tommila, R. (2000). Työeläkelaitos. Saatavissa: <http://www.tela.fi/telaopen.nfs/ed>

Uusitalo, E. (1998). Elinvoimaa maaseudulle. Miksi? Kenelle ja miten? Maaseutupolitiikan perusteet. Keuruu.

Valtioneuvosto. (1993). Valtioneuvoston kanslian julkaisuja. 1993. Suomen keskeisiä kehityslukuja. Tilastollisia kuvauksia Suomesta. 1993/6

Väestöliitto. (1998). Suomen väestö 2031 – Miten, mistä ja kuinka paljon? Väestöpoliittinen raportti Suomen väestön kehityksestä vuoteen 2030 Väestöliiton väestötutkimuslaitos E5 / 1998.

LIITE 2. Maallemuuttoa suunnittelevien palvelujen maksimietäisyydet

