



You have downloaded a document from
RE-BUŚ
repository of the University of Silesia in Katowice

Title: Krajobrazy wiejskie na wyspie Olchon

Author: Elena A. Kozyrieva, Tadeusz Szczypek, Stanisław Wika, Artiom A. Rybczenko

Citation style: Kozyrieva Elena A., Szczypek Tadeusz, Wika Stanisław, Rybczenko Artiom A. (2010). Krajobrazy wiejskie na wyspie Olchon. "Acta Geographica Silesiana" ([T.] 8 (2010), s. 23-30).



Uznanie autorstwa - Użycie niekomercyjne - Bez utworów zależnych Polska - Licencja ta zezwala na rozpowszechnianie, przedstawianie i wykonywanie utworu jedynie w celach niekomercyjnych oraz pod warunkiem zachowania go w oryginalnej postaci (nie tworzenia utworów zależnych).



UNIwersYTET ŚLĄSKI
W KATOWICACH



Biblioteka
Uniwersytetu Śląskiego



Ministerstwo Nauki
i Szkolnictwa Wyższego

Elena A. Kozyriewa¹, Tadeusz Szczypek², Stanisław Wika³, Artiom A. Rybczenko¹

¹*Instytut Skorupy Ziemskiej, Syberyjski Oddział Rosyjskiej Akademii Nauk, ul. Lermontowa 128, 664033 Irkuck, Rosja*

²*Uniwersytet Śląski, Wydział Nauk o Ziemi, ul. Będzińska 60, 41-200 Sosnowiec*

³*Uniwersytet Śląski, Wydział Biologii i Ochrony Środowiska, ul. Jagiellońska 28, 40-032 Katowice*

KRAJOBRAZY WIEJSKIE NA WYSPIE OLCHEON (BAJKAŁ)

Козырева Е. А., Щипек Т., Вика С., Рыбченко А. А. **Деревенские ландшафты острова Ольхон на Байкале.** На основании прямых полевых наблюдений, а также анализа архивных и современных картографических материалов, аэроснимков и космоснимков, представлены специфические черты деревенского ландшафта о. Ольхон, на примере с. Харанцы. Поселение известно с XIX в. как бурятский улус, с начала XX в. – село, с преобладающим бурятским населением. Сохранились исторические виды промыслов – рыболовство и скотоводство. В настоящее время все больше экономическое значение приобретает туризм. Таким образом, Харанцы – село без прилегающих сельскохозяйственных территорий, понимаемых как полеводство. Село отличается типичной, традиционной региональной застройкой, связанной с открытым ландшафтом (пейзажем). Современные постройки (турбазы, коттеджи, рекреационные комплексы) диссонируют на фоне одноэтажных исторических построек прошлого века, не вписываясь в единый архитектурный ансамбль бурятских поселений. Специфическая черта ландшафта с. Харанцы – отсутствие древонасаждений, что связано как с местоположением в степной зоне, так и с традициями бурятских поселений.

Kozyreva E. A., Szczypek T., Wika S., Rybchenko A. A. **Rural landscapes of Olkhon Island (Baikal).** On the basis of direct field observations and analysis of archival and present-day cartographic materials, aerial photos and satellite images specific features of rural landscape on Olkhon were presented – a case study of village Kharantsy. This locality has been known since the 19th century as a Buryat Ulus, and since the beginning of the 20th century it has been a village, mainly inhabited by the Buryat population. This population is mainly into, similarly to the past, fishery and cattle breeding. Currently tourism starts to play more and more important economic role. Therefore it is a village without adjacent agricultural terrains, understood as farming. It is characterized by the occurrence of buildings, referring to traditional regional architecture, connected with open landscape. New recreation architecture (tourist accommodation, villas, recreation complexes) does not harmonize with traditional one-storey buildings from the past century; it does not become part of uniform architectonical complex of the Buryat villages. Specific feature of village Charancy landscape is the complete lack of high vegetation. It is connected with location in the steppe zone and tradition of Buryat villages as well.

Słowa kluczowe: krajobrazy wiejskie, krajobrazy kulturowe, Olchon, Bajkał

Zarys treści

Na podstawie bezpośrednich obserwacji terenowych oraz analizy archiwalnych i współczesnych materiałów kartograficznych, zdjęć lotniczych, a także obrazów satelitarnych przedstawiono specyficzne cechy krajobrazu wiejskiego na Olchonie na przykładzie wioski Charancy. Miejscowość jest znana z XIX wieku jako buriacki ulus, a od początku XX wieku jest wioską, zamieszkałą głównie przez ludność buriacką. Zajmuje się ona, jak w przeszłości, głównie rybołówstwem i hodowlą bydła. Obecnie coraz większą rolę ekonomiczną zaczyna odgrywać turystyka. Jest to więc wieś bez przyległych terenów rolniczych, przeznaczonych do uprawy roli. Cechuje się zabudową, nawiązującą do tradycyjnego budownictwa regionalnego, związanego z krajobrazem otwartym. Nowe budownictwo rekreacyjne (bazy turystyczne, wille, kompleksy rekreacyjne) nie harmonizuje z tradycyjną parterową zabudową z ubiegłego wieku; nie wpisuje się w jednolity zespół architektoniczny wsi buriackich. Specyficzną cechą krajobrazu wsi Charancy jest zupełny brak zieleni wysokiej, co wiąże się zarówno z położeniem w strefie stepowej, jak i z tradycją wiosek buriackich.

WSTĘP

W roku 2009 ukazała się praca zbiorowa pod redakcją Z. KURIATY pt. „Polskie krajobrazy wiejskie dawne i współczesne”. Traktuje ona o elementach wyróżniających wieś, o przemianach krajobrazu wiejskiego oraz o kształtowaniu przestrzeni wiejskiej na obszarze Polski. Informacje i przemyslenia zawarte w tej publikacji mogłyby w dużej mierze dotyczyć także podobnych krajobrazów w całej Europie Środkowej i częściowo Zachodniej, ponieważ są to obszary o zbliżonych warunkach fizycznogeograficznych i kulturowych.

Dla znacznej części społeczeństw tereny wiejskie są w dalszym ciągu miejscem ich życia i pracy. Ostatnio znaczenie tych terenów wyraźnie wzrosło, bowiem na wieś przyjeżdża coraz więcej ludzi z miast (zwłaszcza latem), szukając tu wypoczynku w ścisłym kontakcie z naturą. Taką sytuację obserwuje się na różnych obszarach, zarówno w Polsce (ADAMCZYK, 2009; KA-

ŁAMUCKA, 2009), jak i w Europie, czy też w ogóle na świecie.

Krajobrazy wiejskie są krajobrazami, w których osadnictwo – zabudowa wsi, kształtowane tradycyjnie przez wiele pokoleń, ściśle łączy się z przyległymi terenami rolniczymi, w związku z czym pierwotna lub naturalna szata roślinna uległa diametralnej zmianie, a aktualna – by istnieć – musi być stale kultywowana (KELE, MARIOT, 1986). Jednak od pewnego czasu niektóre wioski, zwłaszcza w strefach podmiejskich, tracą swoją tożsamość, bowiem zarysowuje się tu ostry konflikt między rolnictwem a nowym, ekspansywnym budownictwem, najczęściej nie pasującym do dotychczasowego wiejskiego. Pojawiają się więc miejscowości bez funkcji rolniczych, które nie są ani wsiami, ani też miastami (GONDA-SOROCZYŃSKA, 2009).

Krajobrazy wiejskie należą do grupy krajobrazów kulturowych, których fizjonomia i funkcjonowanie w dużym stopniu zależy od położenia geograficznego (PLIT, 2009). Nie ulega więc wątpliwości, że w różnych warunkach geograficznych krajobrazy te będą wyraźnie inne. Jednym z takich odmiennych, stosunkowo egzotycznych obszarów jest południowa część Wschodniej Syberii, skupiona wokół Bajkału, gdzie surowe warunki klimatyczne oraz ukształtowanie terenu decydują zarówno o specyficznej, przeplatającej się roślinności stepowej i leśnej (tajgowej), jak i o osadnictwie. Zatem celem niniejszego artykułu jest przybliżenie cech krajobrazu wiejskiego na tym obszarze, typowego dla największej wyspy bajkalskiej – Olchon, na przykładzie wioski Charancy, miejscowości drugiej pod względem wielkości na wyspie (centrum administracyjne – Chużir – jest aktualnie osiedlem typu miejskiego).

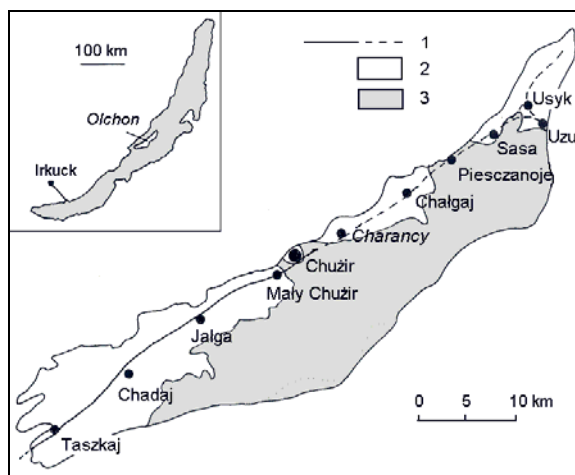
Pracę zrealizowano na podstawie bezpośrednich obserwacji terenowych w roku 2010 oraz analizy archiwalnych i współczesnych materiałów kartograficznych, zdjęć lotniczych, a także obrazów satelitarnych.

SIEĆ OSADNICZA I GŁÓWNE CECHY KRAJOBRAZU OLCHONU

Olchon jest największą (około 730 km² powierzchni) i jedyną – już od czasów prehistorycznych – zamieszkałą wyspą na Bajkale. Obecna liczba stałej ludności sięga 1500, w okresie letnim natomiast, w związku z gwałtownym rozwojem turystyki, przebywa tu około 30–35 tys. osób (WASILENKO, 2006). Są to w zdecydowanej większości turyści z obwodu irkuckiego i czytyńskiego oraz z Buriacji, natomiast reszta, to goście z Chin, Mongolii, USA, Niemiec i Japonii oraz innych państw (TRZCINSKIJ, SZCZYPEK, 2008). Wspomniana stała ludność gromadzi się przede wszystkim wzdłuż północno-zachodniego, ogólnie płaskiego wybrzeża wyspy, gdzie istnieje 11 wiejskich punktów osadniczych (rys. 1), przy czym Mały Chużir i Chużir stanowią w zasadzie jedną miejscowość Chużir, a Sasa jest właściwie opuszczona. Główną miejscowością jest Chużir, skupiającą około 1200 mieszkańców, drugą – Cha-

rancy. Pozostałe liczą natomiast po kilka–kilkanaście zabudowań. Wszystkie wspomniane punkty osadnicze na Olchonie występują przy jedynej głównej drodze – gruntowej, lub w bezpośrednim jej sąsiedztwie, przy czym jakość tej drogi zdecydowanie pogarsza się kilka kilometrów za Chużirem w kierunku północno-wschodnim.

W krajobrazie Olchonu przeważają dwa typy kontrastowych krajobrazów: tajgowy i stepowy (na płytkich glebach kasztanowych) ze stosunkowo słabo ukształtowanym lasostepowym (ABALAKOV, KUZMIN, SNYTKO, 1989). Charakterystyczne są tu też dynamicznie rozwijające się krajobrazy współczesnych piasków eolicznych, których obecność – wzdłuż północno-za-



Rys. 1. Sieć osadnicza na Olchonie:
1 – główna droga, 2 – stepy, 3 – tajga
Fig. 1. Settlement net on Olkhon:
1 – main road, 2 – steppes, 3 – taiga

chodniego wybrzeża wyspy – ma związek z występowaniem utworów neogeńskich, a także piasków plażowych i zwietrzliny skał krystalicznych (TAISAEV, 1982; WIKI, SNYTKO, SZCZYPEK, 1997; SZCZYPEK, SNYTKO, WIKI, 2001 i in.). Wszystkie wspomniane miejscowości olchońskie są w zasadzie związane z terenami stepowymi.

OGÓLNE UWAGI O LUDNOŚCI BURIACKIEJ I JEJ TRADYCYJNYCH ZAJĘCIACH

Zdecydowaną większość mieszkańców wyspy stanowi rdzenna ludność tych terenów – Buriaci, resztę zaś – Rosjanie. Wspomniani Buriaci ukształtowali się z różnych grup mongolskojęzycznych na północnym krańcu mongolskiego chaństwa Ałtan-chan, istniejącego na przełomie XVI i XVII wieku. Buriaci dzielili się wówczas na osiadłych i koczujących. Podstawę ich gospodarki stanowiła hodowla owiec, bydła, kóz, koni i wielbłądów: półkoczownicza u plemion zachodnich i koczownicza – wschodnich; tradycyjnie było także roz-

przestrzenione myślistwo i rybołówstwo. W XVIII i XIX w. pod wpływem przybyłej tu ludności rosyjskiej zaszły wyraźne zmiany: czysta gospodarka hodowlana zachowała się tylko u Buriatów w dolinie rzeki Onon na południo-wschodzie Buriacji. Na pozostałych obszarach Zabajkalia pojawiła się gospodarka hodowlano-rolnicza, w której ramach tylko bogaci hodowcy w dalszym ciągu koczowali przez cały rok, natomiast nieco ubożsi i ubodzy przeszli na osiadły lub częściowo osiadły tryb życia i zaczęli się zajmować uprawą roli (zbierano jęczmień, proso i grykę). W Przybajkalu, gdzie rolnictwo jako gałąź podrzędna istniało już wcześniej, powstał kompleks rolniczo-hodowlany, który funkcjonował także w II połowie XIX i na początku XX wieku. Przeprowadzenie transsyberyjskiej magistrali kolejowej i rozwój przemysłu w Południowej Syberii dało impuls do rozszerzenia rolnictwa oraz podwyższenia jego towarowości. Na polach buriackich pojawiły się udoskonalone maszyny rolnicze (pługi, brony, siewniki, młockarnie), przyswajano nowe formy i metody produkcji rolniczej. Buriacja stała się jednym z ważnych producentów zboża (ABAJEWA, ŻUKOWSKAJA, 2004; *Sławianskaja encykłopedija...*, 2004).

Odnośnie do Buriatów olchońskich należy podkreślić, że z materiałów etnograficznych i znalezisk archeologicznych dotyczących XVII–XVIII oraz początku XX wieku wynika, iż prowadzili oni półkoczowniczy tryb życia, trudniąc się myślistwem (łosie, jelenie, dziki, niedźwiedzie, foki i in.) i rybołówstwem, które od przełomu XVII/XVIII wieku rozwinęło się na skalę przemysłową (KONOPACKIJ, 1982; ŻAMBAŁOWA, 2000; *Archieologiczeskoje nasledije...*, 2002).

Po Rewolucji Październikowej na Olchonie próbowano – bezskutecznie – wprowadzić uprawę roli, w związku z czym w dalszym ciągu tradycyjnie dominowało tu rybołówstwo (ŻAMBAŁOWA, 2000).

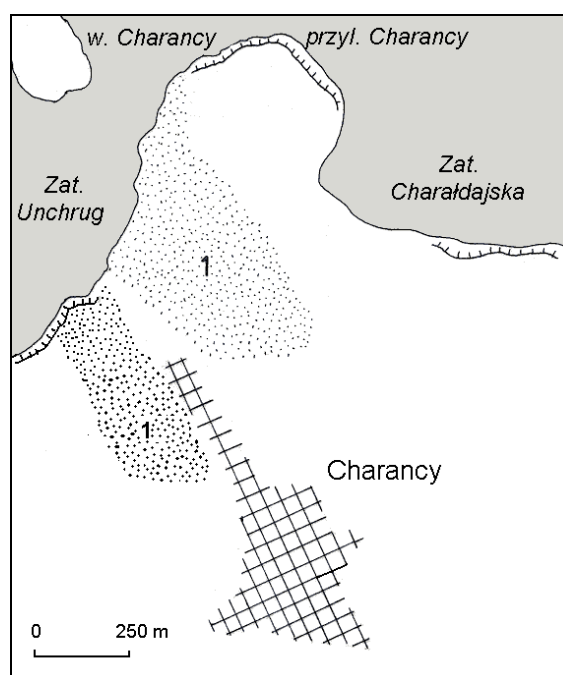
Po II wojnie światowej na wyspie istniał duży zakład przetwórstwa ryb, dysponujący własną elektrownią, opartą na silnikach diesla oraz flotą rybacką, w miejscowym sowchozie natomiast, obejmującym cały Olchon, hodowano około 10 tys. owiec i około 100 sztuk bydła. Sowchoz ten w okolicach wsi Charancy zbudował system nawadniający pastwiska stepowe dla owiec, który jest dobrze widoczny na zdjęciach lotniczych z 1984 roku (<http://www.govirk.ru>).

GŁÓWNE CECHY KRAJOBRAZU WIOSKI CHARANCY

Miejscowość Charancy jest znana z XIX wieku jako buriacki ulus, a od początku XX wieku jest wioską. W roku 1921 mieszkało w niej 41 osób (18 mężczyzn i 23 kobiety – <http://www.govirk.ru>). Obecna liczba ludności wynosi 100–120. Mieszkańcy, zgodnie z tradycją, zajmują się głównie rybołówstwem oraz hodowlą bydła, w niewielkim stopniu – owiec. Wspomniany wyżej system nawadniania został – ze względu na znaczne koszty – całkowicie porzucony.

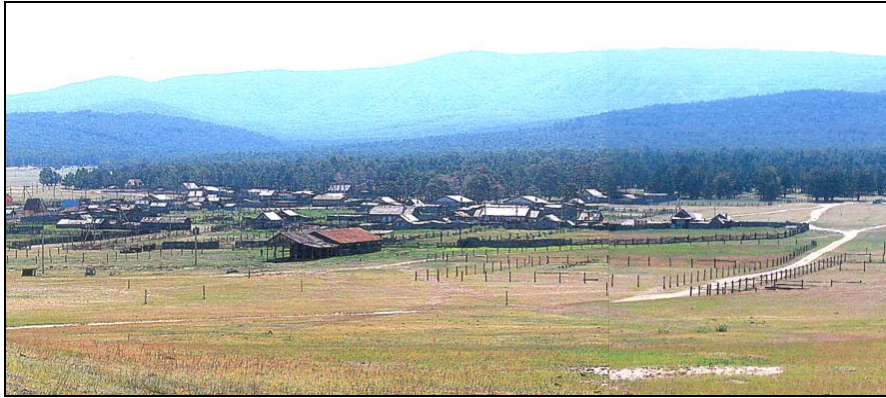
Charancy (fot. 1) ciągną się z NW na SE na odcinku około 1 km, a ich maksymalna szerokość wynosi około 600 m. Są położone w odległości 300 m na SE od Zatoki Unchrug, 900 m na S od przylądka Charancy z klifowym skalistym brzegiem (granitoidy z przełomu prekambriu i paleozoiku) o wysokości około 27 m i 500 m na SW od Zatoki Charaldajskiej (rys. 2). Omawiana wioska leży na wysokości od około 475 m n.p.m. na północy do około 500 m n.p.m. na południu, czyli od 20 do 45 m powyżej poziomu Bajkału.

Jest to wieś od północy przylegająca do powierzchni piaszczystych psammostepów, czyli niskich i luźnych muraw na piaskach, od południa – do stosunkowo rzadkiej tajgi sosnowej, od zachodu i wschodu natomiast otacza ją step. Od strony tajgi wiosce towarzyszy główna olchońska droga, pełniąc jednocześnie funkcję istotnego szlaku turystycznego.

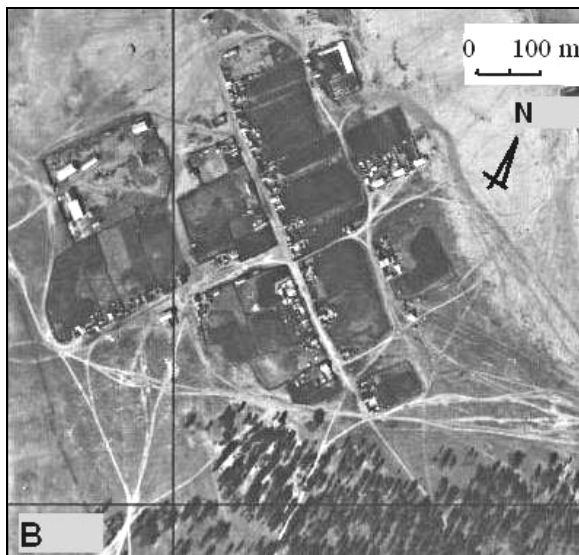
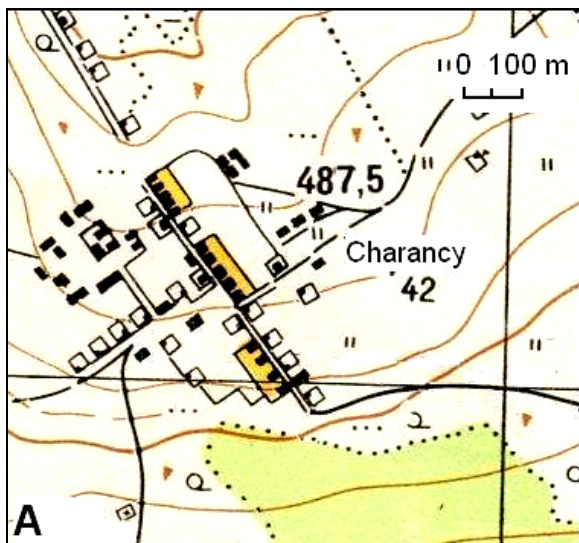


Rys. 2. Lokalizacja wsi Charancy:
1 – psammostepy
Fig. 2. Location of Kharantsy village:
1 – psammostepes

Kształt wsi Charancy jest widoczny na mapie w podziałce (oryginalnej) 1 : 25 000 z roku 1968 (rys. 3A – kształt oczywiście znacznie zgeneralizowany), na zdjęciu lotniczym z 1984 roku (rys. 3B) oraz na współczesnym obrazie satelitarnym (rys. 3C). Jest on podobny do wielodrożnicy: niezbyt zwarta zabudowa zagrodowa jest skupiona wzdłuż kilku piaszczystych dróg (ulic) o dość nieregularnym przebiegu, a sieć tych dróg ulega zmianom w czasie (fot. 2, rys. 3). W związku z tym nie ma tu centralnego wiejskiego placu. Nie ma też szkoły, obiektu sakralnego (na początku XX wieku w pobliżu wsi istniał dacan: świątynia lamajska – buddyjska, ale w 1930 roku po aresztowaniu 5 lamów przestał on funkcjonować, a obecnie praktycznie nie ma po



Fot. 1. Charancy – widok ogólny (fot. T. Szczypek)
Photo 1. Kharantsy village – general view (phot. by T. Szczypek)



Rys. 3. Charancy: A – na mapie topograficznej (1968), B – zdjęciu lotniczym (1984), C – współczesnym obrazie satelitarnym

Fig. 3. Kharantsy: A – on a topographic map (1968), B – aerial photo (1984), C – current satellite image

nim śladu), bardzo słabo jest rozwinięta infrastruktura handlowa. Wieś jest od 2005 roku zelektryfikowana.

W latach 1984–2007–2010 można obserwować stosunkowo niewielkie zmiany w zabudowie wiejskiej: zarówno likwidację części budynków, jak i pojawienie się ich nowych grup (rys. 3B i C).

Styl zabudowy nawiązuje do tradycyjnego budownictwa regionalnego. Istnieje zabudowa jednorodzinna, powiązana z otwartym krajobrazem. Przeważają zagrody najczęściej o prostokątnych działkach. Posesje są z reguły odgródzone od strony ulicy wysokim płotem, złożonym z dość ściśle przylegających do siebie desek (fot. 3), a wewnątrz – ogrodzenia tworzą zazwyczaj poziomo ułożone żerdzie. Parterowe drewniane chaty niemal w każdym przypadku stoją bokiem (szczytem) do ulicy. Są one niekiedy zdobione: mają rzeźbione narożniki, drewniane okiennice bądź inne dodatkowe elementy w kolorze białym lub niebieskim (fot. 3). Ogólnie jednak przeważają barwy szare. Dachy budynków są dwuspadowe, pokryte eternitem lub blachą. Niektóre domy dysponują niewielkimi altankami oraz ławkami; w obrębie podwórza istnieją obiekty gospodarcze. Obok starych domostw spotyka się też nowe. Część zabudowań jest jednak pozamykanych: prawdopodobnie są one czynne tylko w sezonie letnim, kiedy pełnią rolę „dacz” m. in. dla mieszkańców Irkucka. Nie



Fot. 2. Główna piaszczysta droga w Charancach (fot. T. Szczypek)
 Photo 2. Main sandy road in Kharantsy (phot. by T. Szczypek)



Fot. 3. Typowy dom i typowy przydomowy płot we wsi Charancy (fot. T. Szczypek)
 Photo 3. Typical house and home fence in the village of Kharantsy (phot. by T. Szczypek)

brakują też domów opuszczonych, które stopniowo niszczyć. Dużo gospodarstw jest zaniedbanych, z budynkami w złym stanie technicznym, mało jest natomiast gospodarstw schludnych.

Dla fizjonomii wioski jest charakterystyczny zupełny brak zieleni wysokiej, co częściowo wynika z położenia w strefie stepowej, a częściowo – niewątpliwie z tradycji. Estetycznego elementu zagród nie stanowią również przydomowe działki: najczęściej są one porośnięte przez roślinność ruderalną i traktowane jako – także potencjalne – przydomowe pastwiska dla bydła (fot. 4). Do rzadkości należą niewielkie poletka ziemniaków lub tunele foliowe, przeznaczone do uprawy warzyw (fot. 5). Przy niektórych posesjach rosną pojedyncze drzewka *Malus baccata* (fot. 6), krzewy *Caragana arborescens* i *Ribes uva-crispa*. Od czasu do czasu spotyka się kępy leczniczej i ozdobnej byliny *Rheum rhubarbarum*.

W ostatnim okresie na obszarze wsi rozwija się ponadto zabudowa rekreacyjna i letniskowa (bazy turystyczne, wille, kompleksy rekreacyjne), nie wykazująca ściślejszego powiązania z istniejącym układem. Przylega ona do wioski głównie od północy, a także częściowo od południa i wyraża się w postaci nowych, produkowanych na masową skalę budynków drewnianych, a także jurt (fot. 7–8). W większości przypadków funkcjonują one latem.



A



B



C

Fot. 4. Przydomowe pastwiska użytkowane (A i B) oraz nieużytkowane (C) (fot. T. Szczypek)
 Photo 4. Home pastures – used (A and B) and not used (C) (phot. T. Szczypek)



Fot. 5. Poletko ziemniaków i tunel foliowy (fot. S. Wika)
 Photo 5. Potato field and plastic tunnel (phot. by S. Wika)



Fot. 6. Drzewo *Malus baccata* w przydomowym ogródku (fot. S. Wika)

Photo 6. Tree *Malus baccata* in home garden (phot. by S. Wika)



Fot. 7. Nowe budownictwo rekreacyjne w Charancach (fot. E. A. Kozyriewa)

Photo 7. New recreation architecture in Kharantsy (phot. by E. A. Kozyreva)



Fot. 8. Jurty o przeznaczeniu rekreacyjno-turystycznym w Charancach (fot. E. A. Kozyriewa)

Photo 8. Yurts for recreation and tourism in Kharantsy (phot. by E. A. Kozyreva)

BLIŻSZE I DALSZY KRAJOBRAZY ROŚLINNE

Charancy to wieś usytuowana – jak już wspomniano – wśród stepów i psammostepów (SNYTKO, SZCZYPEK, WIKI, 1997; BRZEG, WIKI, 2001; WIKI et al., 2009). Choć dominuje tu dziś krajobraz kulturowy, to ma on wyraźne powiązanie z terenami otwartymi. Od południa obszar wioski bezpośrednio przylega do tajgi syberyjskiej modrzewiowo-sosnowej z podszytem ro-

dotodendronowym (*Rhododendron dauricum*). Warstwę przyziemną tej formacji roślinnej stanowią porosty, głównie gatunki chrobotków z rodzajów *Cladonia* i *Cladina* oraz kserofilne mchy, z których warto wymienić m. in.: *Abietinella abietina*, *Dicranum polysetum*, *D. scoparium*, *Hypnum cupressiforme*, *Pleurozium schreberi*, *Polytrichum juniperinum*, *P. piliferum*, *Rhytidium rugosum*.

Od północy do wsi również przylega wąski pas silnie rozrzedzonej tajgi syberyjskiej. Obecnie pozostaje ona pod silną presją wczasowiczów (niszczone drzewa i krzewy, wydeptywane ścieżki, palone ogniska). Prawdopodobnie z tego właśnie powodu ocalały tu jedynie pojedyncze drzewa *Larix sibirica* o rozmiarach pomnikowych.



Fot. 9. Bydło na stepach koło wsi Charancy (fot. T. Szczypek)

Photo 9. Cattle at steppes near village Kharantsy (phot. by T. Szczypek)

Dookoła tajgi ciągną się stepy z niską roślinnością, która w okresie wegetacyjnym jest zgrzyzana przez krowy (fot. 9). Widoczne są tu m. in.: *Agropyron cristatum*, *Artemisia frigida*, *Aster alpinus*, *Carex korschinskyi*, *Galium verum*, *Koeleria cristata*, *Oxytropis turczaninowii*, *Potentilla acaulis*, czy *Veronica incana*. W niższych partiach, gdzie zamiast gleb kasztanowych wykształciły się na przewiewanych piaskach inicjalne gleby typu arenosoli, rozwijają się psammostepy. Z uwagi na intensywny ich wypas oraz duży ruch turystyczny, odbiegają one od klasycznego typu zespołu *Oxytropido lanatae-Festucetum baicalensis* (CHYTRÝ, PEŠOUT, ANENCHONOV, 1993). Po części nawiązują one też do endemicznego zespołu *Astragalo olchonensis-Chamaerhodetum grandiflorae*, opisanego z Olchonu nieco później przez A. BRZEGA i S. WIKI (2001). Z powodu braku gatunków diagnostycznych w tych fitocenozach, można mówić w tym przypadku jedynie o zbiorowiskach roślinnych, zdominowanych bądź przez *Thymus asiaticus* i *Chamaerhodos erecta*, bądź przez *Leymus secalinus* i *Termopsis lanceolata*. Dominantom tym towarzyszą niekiedy inne jeszcze psammofity należące (z fitosocjologicznego punktu widzenia) do związku *Oxytropidion lanatae*, np. *Festuca rubra* ssp. *baicalensis*, *Scrophularia incisa* lub klasy *Oxytropideta lanatae*, np. *Aconogonon angustifolium*, *Carex pediformis*, *Oxytropis lanata*.

W miejscach niezabudowanych, silnie zmienionych przez człowieka rozwijają się nowe, nieznane w pierwotnym środowisku zbiorowiska, zdominowane przez *Artemisia dracunculoides*, *Bromopsis inermis*, *Elytrigia repens*, *Lepidium ruderales* (por. fot. 4).

W sumie na terenie wsi w czasie rekonesansu stwierdzono ponad 60 gatunków roślin naczyniowych; ich całkowita liczba jest jednak z pewnością większa.

Osobliwościami przyrodniczymi najbliższej okolicy wsi Charancy są perspektywiczne drzewa pomnikowe (kilkanaście egzemplarzy) *Larix sibirica* o charakterystycznym pokroju, wspomniany wcześniej skalisty klif oraz umożliwiająca wypoczynek piaszczysta plaża.

SYMPTOMY ZMIAN UKŁADÓW PRZESTRZENNYCH

Pod zabudowę wiejską zabierane są nowe tereny porośnięte zarówno przez roślinność leśną jak i nieleśną. Dodatkowo degradujące znaczenie dla przestrzeni wsi ma forma nowych budynków o przeznaczeniu rekreacyjnym, które nie nawiązują do miejscowej tradycji budowlanej. Dotyczy to m. in. ich kubatury, barwy, kształtu, materiału i koloru dachów. Niszczenie roślinności zapoczątkowuje niekorzystne procesy erozji wąwozowej. Innymi negatywnymi zmianami na terenie wsi Charancy są: 1) nasilające się procesy degeneracyjne, widoczne w brzeżnych partiach tajgi na południe od zwartej zabudowy; 2) powstawanie coraz większej liczby zbiorowisk ruderalnych na przychaciach z udziałem gatunków obcych: *Capsella bursa-pastoris*, *Cosmos bipinnatus*, *Dimorphostemon pectinatus*, *Erodium cicutarium*, *Geranium sibiricum*, *Lepidium ruderales*; 3) wyraźna degradacja resztek tajgi na północ od wsi; 4) sukcesywne uszczuplanie psammostepów i stepów oraz ich ruderalizacja. We wsi nie ma też uregulowanej gospodarki wodno-ściekowej, nie rozwiązano problemu składowania odpadów. Oba te zjawiska mają bezpośrednie przełożenie na wzmożony proces synantropizacji tamtejszej szaty roślinnej.

ZAKOŃCZENIE

Krajobraz wsi Charancy cechuje się brakiem zaplecza rolniczego, wykorzystywanego do uprawy roli, podobnie zresztą jak wszystkie pozostałe punkty osadnicze na Olchonie. Nie ma on jednak i nigdy nie będzie miał, przynajmniej w dającej się przewidzieć przyszłości, nic wspólnego z obszarami – wcześniej już wspomnianych – miejscowości bez wyraźnych funkcji. Mimo znacznych przekształceń w dalszym ciągu odznacza się on wysokimi walorami przyrodniczymi, sprzyjającymi funkcjom turystycznym i rekreacyjnym, które zaczynają tu odgrywać coraz istotniejszą rolę. W związku z tym należy: 1) racjonalnie i oszczędnie gospodarować tymi obszarami; 2) właściwie kształtować zarówno krajobraz naturalny jak i kulturowy,

by nie stracić ich jakości i specyficznego charakteru; 3) szczegółowo poznać szatę roślinną na terenie wsi oraz obszarach przyległych; 4) dokładnie zinwentaryzować wszystkie elementy wsi, tj. urządzenia wraz z infrastrukturą techniczną i społeczną; 5) w miarę szybko wyznaczyć miejsca problemowe (konfliktowe). Biorąc jednak pod uwagę zwyczaje i zachowania miejscowej ludności trzeba stwierdzić, że powyższe zalecenia należą do kategorii tzw. pobożnych życzeń.

LITERATURA

- Abajewa L. L., Żukowskaja N. L. (red.), 2004: Buriaty. Nauka, Moskwa: 632 s.
- Abalakow A. D., Kuzmin W. A., Snytko W. A., 1989: Geosystemy ostrowa Olchon i woprosy prirodnopolzowanija. Geografija i prirodnyje riesursy, 3: 55–65.
- Adamczyk K., 2009: Wieś, jako miejsce życia, pracy i rehabilitacji osób niepełnosprawnych na przykładzie fundacji w Attle, Niemcy. W: Kuriata Z. (red.): Polskie krajobrazy wiejskie dawne i współczesne. Prace Komisji Krajobrazu Kulturowego PTG, 12. KKK PTG, Sosnowiec: 100–107.
- Archaeologiczeskoje nasledije Bajkalskoj Sibiri: izuczenije, ochrana i ispolzowanije. Sbornik naucznych trudow, 2. Izd. Instituta geografii SO RAN, Irkutsk: 161 s.
- Bogusławskij W. W., 2004: Sławianskaja encykłopedija. XVII wiek. Olma-Press, Moskwa: 784 s.
- Brzeg A., Wika S., 2001: An endemic psammonophilous plant association *Astragalo olchonensis-Chamaerhodetum grandiflorae* ass. nova from Olkhon Island on Lake Baikal and syntaxonomic position. Polish Botanical Journal, 46 (2): 219–227.
- Chytrý M., Pešout P., Anenchonov O. A., 1993: Syntaxonomy of Vegetation of Svjatoj Nos Peninsula, Lake Baikal. 1. Not Forest Communities. Folia Geobot. Phytotax., 28(3): 337–383.
- Gonda-Soroczyńska E., 2009: Czy to jeszcze wieś? W: Kuriata Z. (red.): Polskie krajobrazy wiejskie dawne i współczesne. Prace Komisji Krajobrazu Kulturowego PTG, 12. KKK PTG, Sosnowiec: 78–190.
- Kałamucka W., 2009: Stan najbliższego otoczenia miejsca zamieszkania i krajobraz okolicy w wybranych obszarach wiejskich Lubelszczyzny. W: Kuriata Z. (red.): Polskie krajobrazy wiejskie dawne i współczesne. Prace Komisji Krajobrazu Kulturowego PTG, 12. KKK PTG, Sosnowiec: 88–99.
- Kele F., Mariot P., 1986: Krajobraz, człowiek, środowisko. Ossolineum, Wrocław-Warszawa-Kraków-Gdańsk-Lódź: 71 s.
- Konopackij A. K., 1982: Driewnije kultury Bajkała (o. Olchon). Nauka, Nowosibirsk: 175 s.
- Kuriata Z. (red.), 2009: Polskie krajobrazy wiejskie dawne i współczesne. Prace Komisji Krajobrazu Kulturowego PTG, 12. KKK PTG, Sosnowiec: 271 s.
- Plit J., 2009: Tradycyjny krajobraz wiejski wschodniego Podlasia na przykładzie „Krainy otwartych okiennic”. W: Kuriata Z. (red.): Polskie krajobrazy wiejskie dawne i współczesne. Prace Komisji Krajobrazu Kulturowego PTG, 12. KKK PTG, Sosnowiec: 47–57.
- Snytko W. A., Szczypek T., Wika S., 1997: Olchon – bajkalska osobliwość. Wszechświat, 98, 10: 254–257.

- Szczypek T., Snytko V. A., Wika S., 2001: Landscapes of modern aeolian sands on Olkhon Island (Lake Baikal). *Quaestiones Geographicae*, 21. UAM, Poznań: 89–95.
- Taisajew T. T., 1982: Eołowyje processy w Priolchonje i na ostrowie Olchon (Zapadnoje Pribajkalje). *Dokłady AN SSSR*, 265, 4: 948–951.
- Trzcinskij Ju. B., Szczypek T., 2008: Blaski i cienie turystyki nad Bajkałem. Kształtowanie środowiska geograficznego i ochrona przyrody na obszarach uprzemysłowionych i zurbanizowanych, 39. *WBiOŚ-WNoZ UŚ, Katowice-Sosnowiec*: 106–115.
- Wasilenko E., 2006: Na Olchon prziszedł większy turystyka. <http://news.babr.ru/?IDE=32958>.
- Wika S., Brzeg A., Kozyriewa E. A., Namżałow B. C. B., Owczinnikow G. I., Snytko W. A., Trzcinskij Ju. B., 2009: Aktualny stan poznania psammostepów Syberii Wschodniej. W: Dulias R., Pełka-Gościński J., Rahmonov O. (ed.): *Ekosystemy piaszczyste i człowiek. WNoZ UŚ, Sosnowiec*: 57–74.
- Wika S., Snytko W., A., Szczypek T., 1997: *Łądszafty podwiznych pieskow ostrowa Olchon na Bajkale. Institut Geografii SO RAN, Irkutsk*: 63 s.
- Żambałowa S. G., 2000: *Profannyj i sakralnyj miry olchonskich buriat (XIX–XX w.)*. Nauka, Nowosibirsk: 100 s.
- <http://www.govirk.ru>