

Uniwersytet
WrocławskiISSN 1648-4789 (print)
ISSN 2029-2775 (online)
SOCIALINIS DARBAS
SOCIAL WORK
2012, 11(2), p. 257–270.

ŠEIMOS SAMPRATA: LIETUVOS GYVENTOJŲ SUBJEKTYVUS POŽIŪRIS

Vida Česnuiytė

Mykolo Romerio universitetas
Socialinės politikos fakultetas
Socialinės politikos katedra
Ateities g. 20, LT-08303 Vilnius, Lietuva
Telefonas (8 5) 2714715
Elektroninis paštas v.cesnuiyte@mrui.eu

Pateikta 2012 m. rugsėjo 14 d.

Parengta spausdinti 2012 m. lapkričio 15 d.

Anotacija

Straipsnio tikslas – pristatyti Lietuvos gyventojų subjektyvią šeimos sampratą. Tyrimo objektas – Lietuvos gyventojų nuomonė apie tai, kas sudaro jų šeimą. Tyrime siekiama atsakyti į klausimą: kokia šeimos samprata yra susiformavusi šalies gyventojų sąmonėje? Tyrime keliami hipotezė, kad Lietuvos gyventojams šeima asocijuojasi ne tik su modernia branduoline šeima (t. y. jos nariais – sutuoktiniu(-e) ir vaikais), bet ir su išplėstinės šeimos nariais bei asmenimis už branduolinės ir išplėstinės šeimos. Pasitvirtinus hipotezei reikėtų, kad Lietuvos gyventojų sąmonėje formuojasi postmoderniai visuomenei būdinga šeimos samprata. Hipotezei testuoti panaudoti reprezentatyvaus kiekybinio sociologinio tyrimo, kuris yra sudėtinė ESF finansuojamo projekto „Šeimos modelių trajektorijos ir socialiniai tinklai: tarpgeneracinė perspektyva“ dalis, duomenys. Taikyta anketinė apklausa. 2011 m. lapkričio – 2012 m. gegužės mėn. apklausta 2000 gyventojų, reprezentuojančių 1950–1985 m. gimusius Lietuvos gyventojus. Empirinių duomenų analizei taikyti aprašomosios statistikos metodai. Tyrimo rezultatai patvirtino tyrimo hipotezę ir leidžia daryti prielaidą, kad šalies gyventojų sąmonėje formuojasi postmoderniai visuomenei būdinga šeimos samprata. Tarp svarbesnių tyrimo išvadų

paminėtina, jog Lietuvos gyventojai nėra visiškai ir absoliučiai orientuoti į branduolinę šeimą. Tarp savo šeimos narių jie nurodo tiek išplėstinės šeimos narius, tiek ir asmenis už branduolinės ir išplėstinės šeimos.

Reikšminiai žodžiai: šeimos samprata, moderni šeima, postmoderni šeima, branduolinė šeima, išplėstinė šeima.

Įvadas

Keletą paskutinių dešimtmečių nuolat kyla diskusijų dėl šeimos sampratos, kurių dalyviais tampa profesionalai (sociologai, demografoi, psichologai, kt.), politikai ir net visa visuomenė. Diskutuojama, šeima nyksta ar tik kinta, kokie asmenys priskirtini šeimai, netgi ieškoma atsakymo į klausimą, kas yra šeima. Atrodytų, atsakymai į šiuos klausimus trivialūs – juk kiekvienas gyvena šeimoje. Tačiau praeito amžiaus septintame–aštuntame dešimtmetyje sparčiai ėmusi kisti šeimos kūrimo elgsena ir išplitusi šeimos modelių įvairovė – santuokų ir gimstamumo mažėjimas, jų atidėjimas vyresniam amžiui, savanoriška bevaikystė, kohabitacijos plitimas, nesantuokinių gimimų dažnėjimas, didėjantis santuokos nestabilumas – sukėlė sumaištį, tapo sudėtinga identifikuoti šeimos ribas ir asmenis, kurie gali būti priskirti šeimai.

Sociologijos teorijoje šeimos samprata kito nuo tradicinės modernios iki postmodernios. Tradicinės modernios šeimos pagrindiniais kriterijais buvo kraujo (arba įvaikinimo) ryšys arba santuoka, buvo išskiriamos branduolinės ir išplėstinės šeimos. Tačiau šiuolaikinei šeimai būdingas modelių pliuralizmas verčia iš naujo peržvelgti kriterijus, pagal kuriuos apibrėžiama šeima.

Moksliniuose tyrimuose daug dėmesio skiriama šeimos struktūros ir funkcijų analizei, priežastinių-pasekminių ryšių su mikro- ir makrolygmens rodikliais paieškai. Dažniausiai ieškoma atsakymų į klausimus: kokia yra šiuolaikinė šeima? Kokie šeimos struktūros pokyčiai ir kodėl būdingi šiuolaikinei šeimai? Kaip kinta šeimos funkcijos šiuolaikinėje visuomenėje? Kas vyksta su šeimos institutu – jis nyksta ar tik keičiasi? Šių klausimų aktualumą pagrindžia ir Lietuvos mokslininkų atliktos sociologinės ir demografinės studijos. Pavyzdžiui, šalies mokslininkai atskleidė akivaizdžius šeimos kūrimo pokyčius (Stankunienė, Maslauskaitė, 2008; Stankūnienė, Jonkarytė, Mikulionienė, Mitrikas, Maslauskaitė, 2003; Stankūnienė, 1997), šeimos modelių įvairovės plitimą (Maslauskaitė, 2006), kitus lietuviškos šeimos instituto ypatumus (Juozeliūnienė, Leonavičiūtė, 2009) ir t. t. Modernybei būdingą „normalios šeimos“ konstrukta nagrinėjusi Aušra Maslauskaitė (2010) pastebėjo, kad pastarųjų dviejų dešimtmečių Lietuvos šeimos raida rodo, kad šeimos instituto struktūra artėja prie būdingos antrajai modernybei, tačiau kolektyviniai vaizdiniai atkartoja būdinguosius pirmajai modernybei. Autorė teigia, kad Lietuvos šeimos raidą ir prieštaras galima paaiškinti trijų lygmenų veiksmų schema, kuri inkorporuoja bendruosius, regioninius ir socialinius istorinius specialiuosius veiksmus. Tuo tarpu Aiva Jonkarytė (2002) Lietuvos šeimos pokyčius susiejo su Antrojo demografinio perėjimo teorijos idėjomis.

1986 m. pristatytos Antrojo demografinio perėjimo teorijos autoriai Ron Lesthaeghe ir Dirk J. van de Kaa (1997; 1987) akcentavo naują demografinę elgseną bei transformacijas, kurios sietinos su praktikuojama kontracepcine elgsena, gimstamumo lygiu ir modeliu, santuokos / sąjungos sudarymo laiku, dažnumu, stabilumu ir tipu. Antrajame demografiniame perėjime išskyla suaugusiojo poreikiai, pirmiausia, savi-realizacija. Viso to pasekmė – kintantis šeimos modelis, reikalaujantis naujos šeimos sampratos ir apibrėžties.

Šio straipsnio tikslas – pristatyti Lietuvos gyventojų subjektyvią šeimos sampratą. Dėl ribotos apimties straipsnyje neanalizuojamos tokios šeimos sampratos susiformavimo priežastys bei sąsajos su mikro- ir makrolygmens veiksniais, šiuos tikslus paliekant vėlesnėms studijoms.

Tyrimo objektas – Lietuvos gyventojų nuomonė apie tai, kas sudaro jų šeimą.

Tyrimė siekiama atsakyti į klausimą: kokia šeimos samprata yra susiformavusi šalies gyventojų sąmonėje?

Tyrimė keliami hipotezė, kad Lietuvos gyventojams šeima asocijuojasi ne tik su modernia branduoline šeima (t. y. jos nariais – sutuoktiniu(-e) ir vaikais arba įvairiais), bet ir su išplėstinės šeimos nariais bei asmenimis už branduolinės ir išplėstinės šeimos. Hipotezei pasitvirtinus daroma prielaida, kad Lietuvos gyventojų sąmonėje formuojasi postmoderniai visuomenei būdinga šeimos samprata.

Hipotezei testuoti panaudoti reprezentatyvaus kiekybinio sociologinio tyrimo duomenys. Tyrimas yra sudėtinė dalis ESF finansuojamo projekto „Šeimos modelių trajektorijos ir socialiniai tinklai: tarpgeneracinė perspektyva“¹ (kodo Nr. VP1-3.1-ŠMM-07-K-01-106), kurį vykdo Mykolo Romerio universiteto Socialinės politikos katedros sociologai. Empirinių duomenų analizei taikyti aprašomosios statistikos metodai.

Straipsnį sudaro dvi dalys. Pirmoje dalyje aptartos sociologijos teorijoje vartojamos šeimos sampratos, remiamasi iškilųjų sociologų darbais. Antroje dalyje pristatyti empirinių duomenų pagrindu gauti rezultatai apie Lietuvos gyventojų šeimos sampratą. Straipsnio pabaigoje pateiktos išvados ir naudotos literatūros sąrašas.

1. Sociologinė šeimos samprata

1.1. Modernios tradicinės šeimos samprata

Svarbiu sociologinių studijų objektu šeima tapo dvidešimto amžiaus pradžioje. Buvo ieškoma būdų šeimai apibrėžti, kadangi aiškėjo, jog šeima transformavosi iš išplėstinės į branduolinę.

Amerikos sociologijos pradininkas Ernestas W. Burgess, analizuodamas Amerikos „modernios“ branduolinės šeimos atsiradimą, susitelkė ties branduoline šeima ir kin-

¹ Projekto „Šeimos modelių trajektorijos ir socialiniai tinklai: tarpgeneracinė perspektyva“ tinklalapis: <http://famo-socnet.mruni.eu/>

tančiomis jos funkcijomis, kurias veikė industrializacija ir modernizacija. 1916 m. Burgess iškėlė idėją, kad išplėstinės šeimos, kuri dominavo iki dvidešimto amžiaus, pokyčius lėmė industrinė revoliucija, o urbanizacija, didėjantis individualizmas, sekuliarizmas ir moterų emancipacija pakeitė išplėstinę šeimą iš socialinio instituto į draugystę (Bengtson, 2001). Anot Burgess, šeima pagal funkcijas tapo labiau specializuota, o struktūros ir tikslų prasme šeimos gyvenimas tapo emocingesnis, atsirado daugiau subjektyvumo. Šiuos pokyčius Burgess susiejo su draugyste, tapusia santuokos ir modernios šeimos modelio pagrindu. Pažymėjęs, kad šeima nėra vien struktūra ar namų ūkis, kad šeima savo esme yra procesas, kuriame sąveikauja visi jos nariai, kur vieno šeimos nario elgsena (tėvo, vaiko, motinos) negali būti suprasta, neatsižvelgus į jo arba jos santykius su kitais šeimos nariais, Burgess pasiūlė šeimą konceptualizuoti ir nagrinėti kaip tarpusavyje sąveikaujančias asmenybes (Burgess, 1926). Taip dėmesys nuo šeimos kaip pirminio struktūrinio socialinės organizacijos vieneto buvo perkeltas į individualius poreikius patenkinančius ryšius. Taigi, Burgess pasiūlė sociologinę teoriją, kuri šeimos sampratos aiškinimą tarsi tiltas perkėlė iš devyniolikto amžiaus į dvidešimtą amžių, iš struktūrinio-funkcionalistinio šeimos sampratos aiškinimo į jos aiškinimą iš simbolinio interakcionizmo ir fenomenologinės sociologinės teorijos pozicijų.

Burgess idėją apie „modernios“ branduolinės šeimos atsiradimą vėliau palaikė kitas Amerikos sociologas Talcott Parsons. Jis pritarė idėjai, kad šeima pakito nuo išplėstinės į branduolinę, o jos pirminės funkcijos pakito iš socialinio instituto į emocinės paramos. Tačiau remdamasi funkcionalistams būdingu požiūriu, Parsons (1944) iškėlė idėją, kad branduolinė šeima yra reikšminga ekonomikos ir visuomenės funkcionavimui, kadangi atlieka labai aiškias funkcijas savo narių ir visos visuomenės atžvilgiu. Parsons laikėsi nuostatos, jog prioritetinės branduolinės šeimos funkcijos modernioje visuomenėje yra teikti emocinę paramą savo nariams ir suformuoti asmenybės tipą, kuris gebėtų prisitaikyti prie nenumatytų aplinkybių, eksperimentuoti ir būti inovatyvus. Kiekviena atskira branduolinė šeima socializuoja ir lavina jaunąją kartą, kartu išlieka mobili ir gali judėti, kai tik to reikia dirbančiam šeimos nariui, dažniausiai – vyrui. Parsons laikėsi nuostatos, kad namų ūkio darbų pasiskirstymas tarp vyro ir moters stiprina šeimą, suteikia jai stabilumo. Toks modelis idealiai tiko visuomenei, kurioje vyrai ir moterys aiškiai yra pasiskirstę vaidmenimis šeimoje ir už jos ribų. Šiuo atveju santuoka, anot Parsons, turėjo tapti moterų ir vyrų vaidmenų socializacijos pagrindu (Parsons, 1944).

Taigi, moderni šeimos samprata išplėtotą dvidešimto amžiaus viduryje. Dominavo struktūrinė funkcionalistinė paradigma (Parsons, Bales, 1956; Goode, 1963). Pagrindinė idėja buvo siejama su branduoline šeima – kartu gyvenančia susituokusiujų pora ir jų vaikais, sudarančia nepamainomą grupę, kuri per socializaciją atlieka fundamentalią socialinės integracijos funkciją. Tai grupė, kuri funkcionuoja santykinai autonomiškai, su ribotais artimais ryšiais už jos ribų. Šie bruožai šeimą darė gana lanksčią industrinėje visuomenėje. Vidinė tokio šeimos modelio struktūra iš esmės buvo organizuota pagal du pagrindinius kriterijus: lytį ir amžių. Modelyje buvo aiškūs nusistovėję lyčių vaidmenys: moteris atsakinga už namų ūkio reikalus, vyras – už šeimos aprūpinimą, kad ji galėtų funkcionuoti viduje ir atlikti savo funkcijas visuomenei. Struktūriniai funkcionalistai ža-

vėjosi branduolinės šeimos institucionalizuota forma, kuri atitiko modernią industrinę tvarką. Tokią šeimos organizavimo formą šeimos ideologai įvardijo kaip pagrindinę visuomenės ląstelę. Remdamiesi teorinėmis prielaidomis, jie padarė išvadą, kad santuokos pagrindu sukurta branduolinė šeima – tai vienintelis šeimos modelis, kuris gali atitikti industrinės visuomenės poreikius (Berger, 2002).

Tačiau dvidešimto amžiaus antroje pusėje struktūrinių funkcionalistų puoselėta modernios branduolinės šeimos samprata patyrė nesėkmių: (1) feministinio judėjimo atstovai kritikavo šį šeimos modelį kaip išnaudojantį moteris ir palaikantį pseudo-mokslinę praktiką, kurios ramstis – nauda visuomenei ir individualaus identiteto palaikymas (Friedan, 1963); (2) akivaizdūs šeimos instituto pokyčiai ir plintanti šeimos modelių įvairovė industrinėse visuomenėse atskleidė, kad toks šeimos modelis – ne vienintelis tinkamas (Goode, 1963); (3) struktūriniai funkcionalistai susidūrė su problema, kuo pagrįsti modernios branduolinės šeimos funkcinį būtinumą industrinėje visuomenėje, kai daugelį ekonominių, politinių ir socialinių tokios šeimos funkcijų atlieka specialistai ir profesionalai už šeimos ribų (mokykla, bibliotekos, bendruomenės centrai, vyriausybės programos, kt.).

Tokiame kontekste Parsons iškėlė idėją, kad išryškėję nukrypimai nuo modernios branduolinės šeimos modelio tėra trumpalaikiai ir jokia būdu ne nuolatinė išraiška arba šeimos nykimas (Parsons, Bales, 1956). Parsons teigė, kad industrinei sistemai išplitus pasauliniu mastu, galima tikėtis „šeimos modelių revoliucijos“, kurios metu įsitvirtins Vakarų valstybėms būdingas šeimos modelis (Parsons, Bales, 1956). Tačiau dvidešimto amžiaus pabaigoje tapo akivaizdu, jog ši idėja nepasitvirtino, ir struktūriniai funkcionalistai pritrilo su argumentais dėl modernios branduolinės šeimos funkcinės atitikties industrinės visuomenės poreikiams.

1.2. Postmoderni šeima

Dvidešimto amžiaus pabaigoje ir dvidešimto pradžioje sociologai suaktyvino diskusijas apie kintančią šeimą ir pakitusios šeimos įtaką visuomenėje. Sociologai susitelkė ties tradicinės (arba funkcionalios) šeimos, liberalios šeimos ir šeimos alternatyvų bei postmodernios šeimos studijomis. Įtampa tarp modernios branduolinės šeimos formos ir įvairiose visuomenėse praktikuojamų gyvenimo kartu formų tapo vienu iš svarbiausių šeimos sociologų Elisabeth Beck-Gernsheim (2002; 1998), David Morgan (2001; 1996), Riitta Jallinoja (1994), David Popenoe (1993), Andrew J. Cherlin (1999; 1992) ir kt. studijų objektų.

Dvidešimto amžiaus paskutiniais dešimtmečiais akivaizdžiai kintant moderniai šeimai, buvo apgaulestaujama dėl branduolinės šeimos nykimo, kadangi buvo laikoma, kad kai kurias funkcijas, pavyzdžiui, vaiko auginimo, draugystės, prisirišimo, geriausiai įmanoma realizuoti tik tokiam šeimos modelyje. Vis dėlto modernizacija revoliucingai pakeitė gyvenimą kartu, partnerystę, vienišų tėvų / motinų padėtį, vieno asmens gyvenimą. Amerikos sociologijos profesorė Judith Stacey (1996) atkreipė dėmesį, kad tradicinė branduolinė šeima neatitinka postindustrinės, postmodernios visuomenės realijų. Vienas iš esminių argumentų – per paskutinį šimtmetį pakitusi moterų eko-

nominė ir socialinė situacija, kai nebetenkina branduolinės šeimos modelis, kur vyras buvo šeimos maitintojas, o moteris – namų šeimininkė. Autorė teigė, kad šeima iš tiesų nyksta, jeigu turima omenyje tradicinė moderni branduolinė šeima, kurią sudaro nariai: mama, tėtis ir bent vienas jų biologinis arba įvaikintas vaikas. Tačiau pereinant prie postindustrinės ekonomikos globalioje kapitalizmo sistemoje, naudojant naujas reprodukcijos technologijas, šeima reaguoja į postmodernias sąlygas, kurioms būdingas pliuralizmas, nuolatinis kismas ir ginčytina forma su įvairiomis šeimos modelio išraiškomis, vertybėmis bei praktikomis. Akivaizdu, kad nyksta gyvenimo kartu standartizacija, plinta gyvenimo kartu formų įvairovė. Autorė šią šeimos modelių įvairovę ir kismą pasiūlė laikyti „normaliu“, pabrėždama, kad nauja šeimos būseną atveria galimybes egalitariškam ir demokratiškam intymaus gyvenimo organizavimui, nors kartu – ir tam tikram nesaugumui (Stacey, 1996).

Vis dažniau pasigirsta, kad moderni šeima jau tik anachroninis institutas, ir tik laiko klausimas, kada ji iš viso išnyks. Tačiau iškilios Amerikos šeimos sociologės Brigitte Berger nuomone, nors moderni šeima patiria pakilimų ir nuosmukių, ji išliks kaip esminis socialinis institutas (Berger, 2002). Pagrindinis jos argumentas – šeima jau tris šimtus metų yra modernios tvarkos lopšys, suteikiantis laimę, laisvę, lygybę, gerovę savo nariams. Tokiai minčiai pritaria ir Kanados sociologijos profesorius David Cheal. Jis teigia, kad šeimos struktūros įvairovė nereiškia, kad kultūrinis šeimos idealas ar net pati šeima išnyko (Cheal, 2002). Tuo tarpu teorijos, neižvelgusios naujų kokybių šeiminiuose ryšiuose ir šeimos sampratą toliau traktavusios kaip struktūrą su būdingais vaidmenimis, susiformavusiais, veikiant išoriniams veiksniams (darbo pasiskirstymas, ekonominio išsivystymo lygis, politinės ideologijos, informacinės komunikacijos technologijos ir kt.), žlugo.

Šiuolaikinėje sociologijoje šeima vis dažniau apibrėžiama per ryšius: šeima – tai ryšių forma, apimanti įvairiapusę kartų ir lyčių tarpusavio sąveiką (Jallinoja, Widmer, 2011; Widmer, 2010; Donati, 2010; 1998). Italijos sociologijos profesorius Pierpaolo Donati (2010; 1998), analizuodamas ryšius tarp privataus – viešo – bei kolektyvinio – individualaus, pastebėjo šeimos tinklų fragmentaciją, naują asimetriją tarp lyčių ir kartų. Šiuos pastebėjimus paremia Vern L. Bengtson mintis, kad dvidešimt pirmame amžiuje vis svarbesni tampa dviejų ir daugiau kartų ryšiai asmenims bei šeimoms, šie ryšiai tampa įvairesni struktūrine ir funkicine prasme, o ateityje daugiageneraciniai ryšiai ne tik sustiprins, bet ir kai kuriais atvejais pakeis branduolinės šeimos funkcijas (Bengtson, 2001). Bengtson nuomone, taip yra dėl galimybės užsigarantuoti gerovę ir globą įvairiais amžiaus tarpsniais. Iš tiesų, šeimos sociologų studijos atskleidė, kad alternatyvios struktūros šeimos savo nariams suteikia gerovę, psichologinę ir materialinę paramą, kuri susijusi ne tiek su šeimos struktūra, kiek su šeimos praktika, tarpusavio priklausomumu ir atsakomybės pasidalijimu (Lansford, Ceballo, Abbey, Stewart, 2001).

Verta pasakyti, kad daugelis alternatyvių šeimos struktūrų susidarė siekiant kompensuoti prarastus išplėstinės šeimos saitus. Išplėstinės šeimos privalumais laikytini iš kartos į kartą perduodamas pasididžiavimo ir komforto jausmas, identitetas ir socialinis mokymasis, istorinis ir gyvenimo raidos tęstinumas, vertybinės nuostatos. Šiame

kontekste paminėtinos Pierpaolo Donati (2010; 1998) išvalgos apie naujo pobūdžio šeimos privatumą. Didėjanti šeimos modelių įvairovė šeimos ryšius išplečia už biologinių ir santuokinių ryšių, t. y. įtraukia „priskirtąsias“ ir „sukurtąsias“ giminių sistemas (Donati, 2010; Donati, 1998; Cherlin, 1999). Pavyzdžiui, skyrybų įnorminimas lėmė atkurtųjų šeimų atsiradimą, kurias Constance Ahrons (1994) pavadino „binuklearinėmis“. Binuklearinės šeimos – tai šeimos, kurių nariai priklauso bent dviem branduolinėms šeimoms vienu metu. Tuo tarpu studijos, kuriose buvo analizuojama gyvenimo trukmės ilgėjimo, gimstamumo mažėjimo ir skyrybų daugėjimo įtaka giminystės ryšiams, leido padaryti išvadą, kad dvidešimt pirmame amžiuje gimstamumo rodiklių tendencijos mažins galimų giminių skaičių, tačiau skyrybos ir atkurtosios šeimos bei šeimų maišymasis didins tikrų ir netikrų giminių skaičių bei jų įvairovę. Taigi, ateityje vyresnio amžiaus asmenų artimųjų ratas bus platus ir įvairus, tačiau tuo pat metu – ir problemiškas (Wachter, 1997).

Apibendrinant galima teigti, kad postmodernios šeimos samprata vis dar formuojasi, tačiau kai kurie jos bruožai yra akivaizdūs: šeimos modelių įvairovė, platesni negu modernioje šeimoje ryšiai už branduoduolinės ir išplėstinės šeimos, už biologinių ir santuokinių ryšių, būdingi dviejų ir daugiau kartų ryšiai, šeimos narių ryšiai įvairesni struktūrine ir funkicine prasme vyrų ir moterų vaidmenų šeimoje persiskirstymas.

2. Lietuvos gyventojų subjektyvi šeimos samprata

2.1. Empirinio tyrimo duomenys ir analizės metodai

Empirinio tyrimo tikslas – ištirti Lietuvos gyventojų subjektyvią šeimos sampratą. Tyrimo objektas – Lietuvos gyventojų nuomonė apie tai, kas sudaro jų šeimą. Tyrime siekiama atsakyti į klausimą: kokia šeimos samprata yra susiformavusi šalies gyventojų sąmonėje?

Tyrime panaudoti reprezentatyvaus kiekybinio sociologinio tyrimo, kuris yra sudėtinė ESF finansuojamo projekto „Šeimos modelių trajektorijos ir socialiniai tinklai: tarpgeneracinė perspektyva“ (kodo Nr. VP1-3.1-ŠMM-07-K-01-106) dalis, duomenys. Tai inovatyvus projektas, kurio tikslas yra ištirti ryšius tarp Lietuvos šeimos modelių ir socialinių tinklų ir kuris sudaro galimybes analizuoti šeimas struktūrine ir funkicine prasme, taip pat – šeimos narių ryšius su branduolinės šeimos nariais, giminėmis, draugais, kaimynais, bendradarbiais ir kitais visuomenės nariais.

Empiriniams duomenims surinkti taikytas anketinės apklausos metodas. Lauko darbai atlikti 2011 m. lapkričio – 2012 m. gegužės mėnesiais. Iš viso apklausta 2000 Lietuvos gyventojų, reprezentuojančių 1950–1955 m., 1960–1965 m., 1970–1975 m. ir 1980–1985 m. gimimo kartas. Kiekvienoje tiriamoje gimimo kartoje atrinkta ir apklausta po 500 respondentų. Tyrimo imtis suformuota taikant atsitiktinės tikimybinės stratifikuotos atrankos metodą. Atrankos kriterijai: amžius (tiriamos gimimo kartos), lytis (vyras, moteris) ir gyvenamoji vietovė (didmiestis, miestas, miestelis, kaimas).

Atliekant tyrimą išlaikyti sociologinio tyrimo etikos principai. Atliekant tyrimo lauko darbus išlaikyti dalyvavimo tyrime laisvanoriškumo ir informuotumo principai. Tyrimo dalyviams pirmiausiai paaiškinti tyrimo tikslai ir tyrimo rezultatų galima nau- da, jie supažindinti su galimybe rinktis, dalyvauti ar nedalyvauti apklausoje. Sutikę da- lyvauti apklausoje informantai buvo supažindinti su klausimynu, atliktos jų apklau- sos. Apdorojant ir analizuojant empirinius duomenis, išlaikyti informantų anonimiš- kumo ir informantų asmeninės informacijos konfidencialumo principai: duomenys naudojami tik apibendrinti, informantų pateikta asmeninė informacija naudojama tik pagal paskirtį ir nėra perduodama tretiems asmenims.

Kiekybiniame tyrime naudotas klausimynas su daugiau nei 100 klausimų, su- skirstytų į penkias dalis: „Gyvenimo įvykiai“, „Socialiniai ryšiai – jų struktūra ir pobū- dis“, „Gyvenime svarbūs dalykai“, „Nuostatos ir vertybės“, „Asmeninė informacija“. Dauguma klausimų – uždari, t. y. informantai turėjo pasirinkti atsakymą iš jiems pa- teiktų variantų.

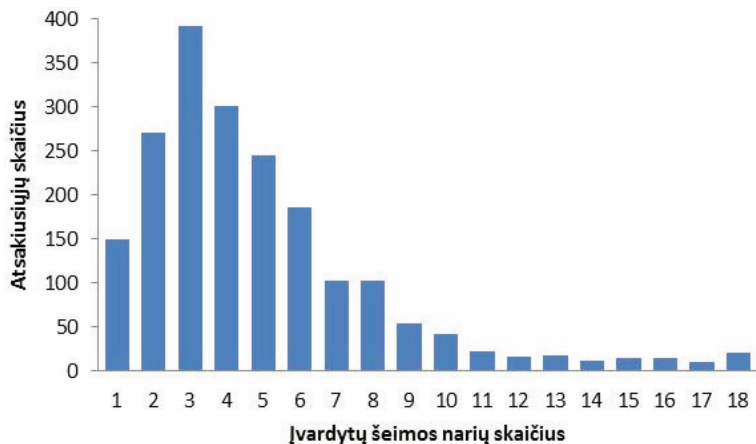
Siekiant išsiaiškinti subjektyvią gyventojų nuomonę apie šeimos sampratą, į klausimyną įtrauktas klausimas „*Ką Jūs priskirate savo šeimai? Tai yra, kai galvojate / kalbate apie savo šeimą, ką (kokius asmenis) konkrečiai turite omenyje?*“ Atsakydami į klausimą, informantai turėjo galimybę nurodyti iki 18 asmenų. Darbo palengvinimui informantams buvo pasiūlyta pagalbinė kortelė su potencialių šeimos narių sąrašu. Sąrašą sudarė asmenų grupės: partneriai, jaunoji karta, vyresnioji karta, sūnėnai / duk- terėčios, pusbroliai / pusseserės, dvasinė giminystė, ne šeimos nariai.

„Normalios šeimos“ konstrukta nagrinėjusi sociologė Aušra Maslauskaitė (2010) pastebėjo, kad Lietuvoje kolektyviniai šeimos vaizdiniai atkartoja būdinguosius pirmajai modernybei, nors per pastaruosius du dešimtmečius šalies šeimos instituto struktūra artėja prie būdingos antrajai modernybei. Tai reikštų: kai asmuo galvoja apie šeimą, paprastai įsivaizduoja vaikus ir sutuoktinį(-ę), t. y. branduolinės šeimos narius. Mūsų klausimyne pateikiant klausimą „*Ką Jūs priskirate savo šeimai?*“ buvo tikimasi apčiuopti Lietuvos gyventojų sąmonėje besiformuojančią naują, galbūt būdingą postmoderniai vi- suomenei, šeimos sampratą. Atitinkamai, tyrime iškelta hipotezė: Lietuvos gyventojams šeima asocijuojasi ne tik su modernia branduoline šeima (t. y. jos nariais – sutuoktiniu(-e) ir vaikais arba įvaikiais), bet ir su išplėstinės šeimos nariais bei asmenimis už branduo- linės ir išplėstinės šeimos. Jeigu hipotezė pasitvirtintų, reikštų, kad Lietuvos gyventojų sąmonėje formuojasi postmoderniai visuomenei būdinga šeimos samprata.

Empiriniams duomenims analizuoti taikyti aprašomosios statistinės analizės metodai. Pasitelkus aprašomąją statistiką išsiaiškinta, kokius asmenis informan- tai apskritai įvardijo šeimos nariais. Taip pat išsiaiškinta, kokius asmenis informantai nurodė pirmus ir paskesnius, darant prielaidą, kad pirmi nurodyti asmenys jiems yra svarbiausi ir labiausiai atitinka šeimos sampratą.

2.2. Tyrimo rezultatai

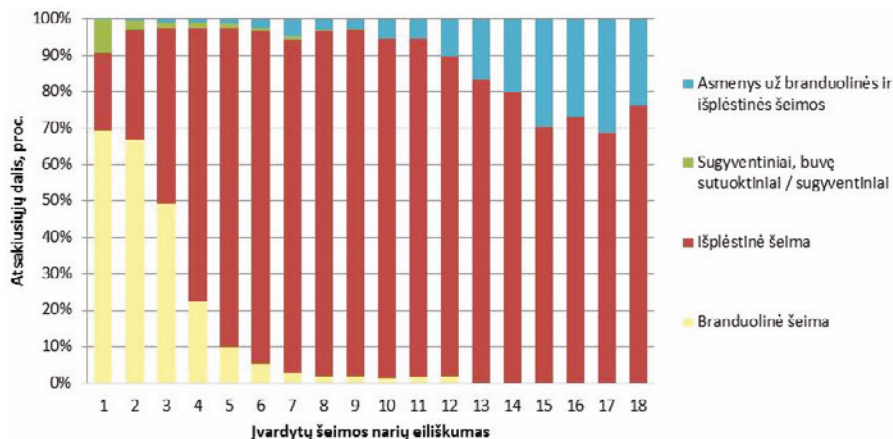
Atsakydami į klausimą apie asmenis, kuriuos priskiria savo šeimai, informantai nu- rodė net 9606 asmenis. Vienas informantas vidutiniškai nurodė tris keturis asmenis (1 pav.). Dešimtadalis informantų savo šeimos nariais įvardijo dešimt ir daugiau asmenų.



1 pav. Nurodytų šeimos narių skaičiaus pasiskirstymas

Fig. 1. The distribution of the number of named family members

Kokius asmenis informantai nurodė savo šeimos nariais? Didžioji informantų dalis (70 proc.) savo šeimos nariais pirmiausiai įvardijo branduolinės šeimos narius: sutuoktinį(-ę) ir vaikus² (2 pav.). Orientaciją į branduolinę šeimą atspindi ir kitose dviuose pozicijose nurodyti asmenys. Tačiau tik 520 informantų, t. y. apie ketvirtadalis visų apklaustųjų, kaip savo šeimos narius nurodė išskirtinai branduolinės šeimos narius, t. y. jokių kitų asmenų nenudorė. Tokių informantų maždaug po lygiai (trečdalis) buvo visose analizuotose gimimo kartose (1950–1955 m., 1960–1965 m. ir 1970–1975 m.), išskyrus jauniausių gimimo kartą (gimusius 1980–1985 m.), kurios dar ne visi atstovai yra sukūrę savo šeimas. Taigi, remiantis tyrimo duomenimis, galima daryti prielaidą, kad Lietuvos gyventojai nėra visiškai ir absoliučiai orientuoti į branduolinę šeimą.



2 pav. Šeimos nariais įvardyti asmenys pagal eiliškumą, šeimos tipą ir ryšį su infomantu
Fig. 2. Family members according to the rank, family type and connection to the respondent

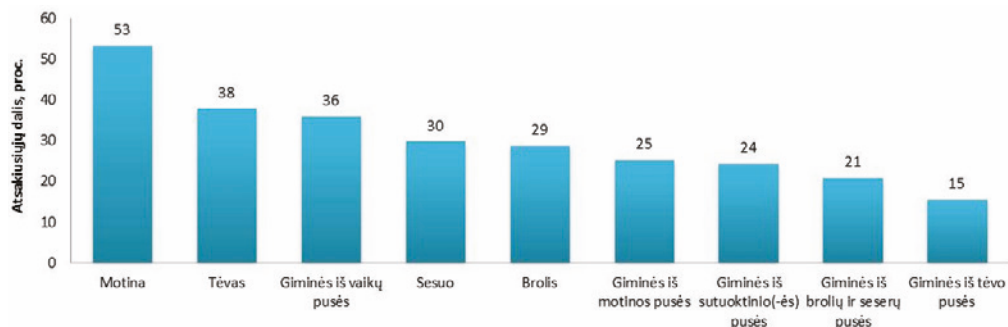
² Čia neatsižvelgta, vaikai yra biologiniai ar įvaikinti, nors klausimynas sudaro galimybes tokiai analizei. Šiuo atveju svarbiau išsiaiškinti informantų požiūrį ir orientaciją į asmenų grupes, kurias jie priskiria šeimai.

Penktadalis informantų savo šeimos nariais pirmiausiai įvardijo išplėstinės šeimos narius, o tolesnėse pozicijose išplėstinės šeimos narių dalis tik didėjo (2 pav.). Tarp visų paminėtų išplėstinės šeimos narių dominavo motina (nurodė pusė informantų) ir tėvas (nurodė apie du penktadaliai informantų) (3 pav.). Reikia pasakyti, kad motina ir giminės iš motinos pusės dažniau negu tėvas ir giminės iš tėvo pusės įvardyti šeimos nariais, – giminės iš vienos ir kitos pusės, atitinkamai, paminėjo ketvirtadalis ir šeštadalis informantų. Be to, pastebimai įvairesnis ir giminių iš motinos pusės sąrašas: senelė, senelis, pusseserė, pusbrolis, teta, dėdė, tetos sutuoktinis / partneris, dėdės sutuoktinė / partnerė; kai iš tėvo pusės: senelė, senelis, pusseserė, pusbrolis, teta, dėdė. Tad galima teigti, kad šalies gyventojų šeimos sampratoje dominuoja motinos linijos giminytė. Be to, ši giminytė neapsiriboja viena karta, o apima mažiausiai dvi tris kartas.

Beveik du penktadaliai informantų (3 pav.) savo šeimos nariais įvardijo asmenis, giminiškais saitais susijusius per vaikus: marčią, žentą, anūkus, proanūkius. Tokia giminytė vėlgi apima tris keturias kartas.

Po trečdalį informantų savo šeimos nariais įvardijo seserį ir brolių, penktadalis – iš brolių ir seserų kylančią giminytę (3 pav.). Šių giminių sąrašas apima sesers sutuoktinį / partnerį, brolio sutuoktinę / partnerę, sūnėnus ir dukterėčias, t. y. dviejų kartų asmenis.

Penktadalis informantų savo šeimos nariais įvardijo ir giminės iš sutuoktinio(-ės) / partnerio(-ės) pusės (3 pav.). Šių giminių sąrašas gana įvairus ir apima trijų keturių kartų asmenis: uošvienė / anyta, uošvis / šėšuras, sutuoktinio(-ės) / partnerio(-ės) patėvis, senelė, senelis, prosenelis, brolis, sesuo, brolio sutuoktinė / partnerė, sesers sutuoktinis / partneris, sūnėnas, pusseserė, pusbrolis, teta, tetos sutuoktinis / partneris, dėdė, dėdės sutuoktinė / partnerė.



3 pav. Šeimos nariais įvardyti išplėstinės šeimos nariai
Fig. 3. Named family members – members of extended family

Prielaidą, kad Lietuvos gyventojų šeimos samprata neapsiriboja tradicinės branduolinės šeimos nariais, sustiprina faktas, kad dešimtadalis informantų tarp savo šeimos narių pirmiausiai paminėjo draugą(-ę) arba sugyventinį(-ę), buvusį(-sį) sutuoktinį(-ę), buvusį(-sį) draugą(-ę) arba sugyventinį(-ę) (2 pav.). Tai asmenys, ku-

rių, remiantis modernia šeimos samprata, neįmanoma priskirti nei prie branduolinės šeimos, nei prie išplėstinės šeimos, nei ne šeimos nariams. Tad galima teigti, kad šie atsakymai rodo naujos šeimos sampratos apraiškas Lietuvos gyventojų sąmonėje.

Naujos šeimos sampratos apraiškomis galima laikyti ir tai, kad, nors ir ne pirmiaisiais, tačiau vis dėlto savo šeimos nariais informantai įvardijo net 133 asmenis, nepriklausančius nei branduolinei šeimai, nei išplėstinei šeimai (2 pav.). Tai: krikštamatė / krikštatėvis, krikštavaikis, kaimynas(-ė), bendramokslis(-ė), kambariokas(-ė), bendradarbis (-ė), viršininkas(-ė)/ vadovas(-ė), pažįstamas(-a), vaiko draugas(-ė), kiti ne šeimos nariai.

IŠVADOS

Tyrimo rezultatai parodė, kad didžioji Lietuvos gyventojų dalis savo šeimos nariais pirmiausiai laiko branduolinės šeimos narius, tačiau maždaug trečdalis šeimą pirmiausiai asocijuoja su išplėstine šeima, o dešimtadalis – su draugu(-u) / sugyventiniu(-e), buvusiu(-sia) sutuoktiniu(-e), buvusiu(-sia) draugu(-e) / sugyventiniu(-e). Šie ir kiti tyrimo rezultatai patvirtina tyrimo hipotezę ir leidžia daryti prielaidą, kad šalies gyventojų sąmonėje formuojasi postmoderniai visuomenei būdinga šeimos samprata. Iš tiesų, tyrimo rezultatai rodo, kad subjektyvi gyventojų šeimos samprata turi buožų, kuriuos pripažinti pasaulio sociologai įvardijo kaip būdingus postmoderniai šeimai:

- 1) Lietuvos gyventojai nėra visiškai ir absoliučiai orientuoti į branduolinę šeimą. Kaip savo šeimos narius jie įvardija tiek išplėstinės šeimos narius, tiek ir asmenis už branduolinės ir išplėstinės šeimos ribų.
- 2) Dešimtadalis informantų kaip savo šeimos narius pirmiausiai nurodė kitus asmenis už branduolinės ir išplėstinės šeimos, kurie negali būti priskirti ir ne giminėms. Tai asmenys, su kuriais jie gyvena ne santuokoje, arba asmenys, su kuriais jie anksčiau gyveno poroje (santuokoje arba ne santuokoje). Šie faktai liudija apie dalies gyventojų orientaciją į netradicinius šeimos modelius.
- 3) Be kitų bruožų, paminėtinas ir faktas, kad šalies gyventojų šeimos sampratoje dominuoja motinos linijos giminytė. Tai iš dalies atspindi vyrų ir moterų vaidmenų pasiskirstymą šeimoje, kuris būdingas postmoderniai šeimai.
- 4) Nurodyti šeimos nariai neapsiriboja viena karta, o apima mažiausiai dvi tris kartas, o atskirais atvejais ir keturias kartas, ką, konceptualizuodami postmodernią šeimą, iškilūs sociologai įvardija kaip šeimos ateities perspektyvą.

LITERATŪRA

Ahrons, C. R. *The good divorce*. New York: Harper Collins, 1994.
 Beck-Gernsheim E. On the way to a post-familial family: from a community of need to elective affinities. *Theory, Culture and Society* 1998, 15(3–4): 53–70.

Beck-Gernsheim, E. *Reinventing the Family: In Search of New Lifestyles*. Cambridge: Polity, 2002.
 Bengtson, V. L. Beyond the Nuclear Family: The Increasing Importance of Multi-generational Bonds. *Journal of Marriage and Family*. 2001, 63 (1): 1–16.

- Berger, B. *The Family in the Modern Age: More Than a Lifestyle Choice*. New Brunswick, NJ and London: Transaction Publishers, 2002.
- Berger, B. *The Family in the Modern Age: More Than a Lifestyle Choice*. New Brunswick, NJ and London: Transaction Publishers, 2002.
- Burgess, E. W. The family as a unity of interaction personalities. *The Family*. 1926, 7: 3–9.
- Cheal, D. *Sociology of Family Life*. Basingstoke: Palgrave, 2002.
- Cherlin, A. J. *Marriage, divorce, remarriage*. Cambridge, MA: Harvard University Press, 1992.
- Cherlin, A. J. *Public and private families*. Boston: McGraw-Hill, 1999.
- Donati, P. *Relational sociology. A New Paradigm for the Social Sciences*. London: Routledge, 2010.
- Donati, P. The New Citizenship of the Family // Matthijs, K. (ed.) *The Family. Contemporary Perspectives and Challenges*. Leuven: Leuven University Press, 1998, p. 243–261.
- Friedan, B. *The Feminine Mystique*. Harmondsworth: Penguin, 1963.
- Goode, W. J. *World Revolution and Family Patterns*. New York: Free Press, 1970.
- Jallinoja, R. Alternative family patterns: Their lot in family sociology and in the life-worlds of ordinary people. *Innovation: The European Journal of Social Sciences*. 1994, 7(1): 15–27.
- Jallinoja, R.; Widmer, E. D. (eds.) *Families and Kinship in Contemporary Europe: Rules and Practices of Relatedness*. Palgrave Macmillan Studies in Family and Intimate Life, 2011.
- Jonkarytė, A. Antrojo demografinio perėjimo teorijos bruožai. *Filosofija. Sociologija*. 2002, 3: 35–42.
- Juozeliūnienė, I.; Leonavičiūtė, Ž. Atotolio šeima daugiavietišumo požiūriu. *Sociologija. Mintis ir veiksmai*. 2009, 1(24): 81–98.
- Lansford, J.; Ceballo, R.; Abbey, A.; Stewart, A. Does family structure matter? A comparison of adoptive, two-parent biological, single-mother, stepfather, and stepmother households. *Journal of Marriage & Family*. 2001, 63(3).
- Maslauskaitė, A. Lietuvos šeima ir modernybės projektas: prieštaros bei teorizavimo galimybės. *Filosofija. Sociologija*. 2010, 21(4): 310–319.
- Maslauskaitė, A. Namų ūkiai. Stankūnienė, V. (ats. red.) *Lietuvos gyventojai: struktūra ir demografinė raida*. Vilnius: STD, STI, 2006, p. 78–91.
- Morgan, D. H. J. *Family Connections: An Introduction to Family Studies*. Cambridge: Polity Press, 1996.
- Morgan, D. H. J. *Rethinking Family Practices*. Palgrave Macmillan, 2001.
- Parsons, T. The social structure of the family // Anshen, R. N. (ed.) *The family: Its functions and destiny*. New York: Harper, 1944, p. 173–201.
- Parsons, T.; Bales, R. F. *Family, Socialization, and Interaction Process*. London: Routledge and Kegan Paul, 1956.
- Popenoe, D. American Family Decline, 1960–1990: A Review and Appraisal. *Journal of Marriage and the Family*. 1993, 55: 527–555.
- Stacey, J. *In the name of the family: Rethinking family values in the postmodern age*. Boston: Beacon Press, 1996.
- Stankūnienė, V. Nauji Lietuvos šeimos bruožai: tradicinių ir modernių šeimos formavimo strategijų sandūra. Stankūnienė, V. (ats. red.) *Šeima ir gimstamumas Lietuvoje*. Vilnius: LFSI, 1997.
- Stankūnienė, V.; Jonkarytė, A.; Mikulionienė, S.; Mitrikas, A. A.; Maslauskaitė, A. *Šeimos revoliucija?* Vilnius: STI, 2003.
- Stankūniene, V.; Maslauskaite, A. Family transformation in the post-communist countries: attitudes towards changes // Höhn Ch., Avramov A., Kotowska I. (eds.) *European Studies of Population*, 16. *People, Population Change and Policies*. Les-

sons from the Population Policy Acceptance Study 1. Springer, 2008, p. 119–149.

Van de Kaa, D. J. Europe's Second Demographic Transition. *Population Bulletin*. 1987, 42(1): 3–55.

Van de Kaa, D. J. Opinions and Sequences: Europe's Demographic Patterns. *Journal of Australian Population Association*. 1997, 14(1): 1–29.

Wachter, K. W. Kinship resources for the elderly. *Philosophical transactions of the Royal Society of London*. 352, 1997, p. 1811–1817.

Widmer, E. *Family Configurations. A Structural Approach to Family Diversity*. Ashgate, 2010.

THE CONCEPT OF FAMILY: SUBJECTIVE APPROACH OF THE POPULATION OF LITHUANIA

Vida Česnuitytė

Mykolo Romerio universitetas, Lietuva

Summary

The aim of the paper is to present a family concept that is characteristic for the population of Lithuania. The research object is the opinion of Lithuanians as to what constitutes their family. The study hypothesis is as such: for the population of Lithuania a family is associated not only with the modern nuclear family, but also with extended family members and people beyond the nuclear and extended families; that means, that the family concept characteristic to the postmodern society is emerging in the minds of people in Lithuania.

For the testing of the hypothesis the database of representative quantitative sociological study was used. This study is part of the ESF-funded project "Trajectories of family models and social networks: Intergenerational perspective" (<http://famo-socnet.mruni.eu/en/>). For the collection of the empirical data, a questionnaire survey was applied. 2000 residents of Lithuania, representing people born in 1950-1955, 1960-1965, 1970-1975 and 1980-1985 were interviewed. Fieldwork was done between November, 2011 and May, 2012. For analysis of empirical data, descriptive statistical methods were applied.

Research results confirm the research hypothesis: in the mind of the population of Lithuania, the concept of family has characteristics that are close to the postmodern family concept. The research findings that prove such a conclusion are as follow:

- 1) *Although the majority of the population (70%) associate their family with the modern nuclear family, Lithuanians are not completely and totally focused on the nuclear family. Among the members of family they identify persons from their extended family and persons beyond the nuclear and extended families.*
- 2) *One tenth of population among their family members named first of all persons who cannot be prescribed to the nuclear family, extended family or non-family. They named primarily a partner (boyfriend or cohabitant), a former spouse or a former*

partner (boyfriend or cohabitant) as family members. This fact demonstrates the orientation of part of the population towards the non-traditional family model.

- 3) Among other features worth mentioning is the fact that in the concept of family, the kinship of maternal line is dominant. This partly reflects the changing roles and influence of men and women in the family, which is characteristic to the postmodern family.
- 4) The named family members are not limited to one or two generations and include persons from three or more generations, that is, according to the prominent sociologists, characteristic of the future family.

Keywords: family concept, modern family, postmodern family, nuclear family, extended family