

Нилова Е.Е.,
аспирант,
Белорусский торгово-экономический
университет потребительской кооперации

ТЕНДЕНЦИИ ИЗМЕНЕНИЯ ТРУДОВОГО ПОТЕНЦИАЛА ПОТРЕБИТЕЛЬСКОЙ КООПЕРАЦИИ РЕСПУБЛИКИ БЕЛАРУСЬ

В статье рассматриваются вопросы, связанные с проблемой исследования состояния трудового потенциала Республики Беларусь. В статье рассмотрено состояние трудовых ресурсов потребительской кооперации Гомельской области, как в целом по системе, так и в разрезе отраслей.

The article discusses issues related to the problem of studying the state of the labor potential of the Republic of Belarus. The article examines the state workforce Consumer Cooperatives Gomel region, as in the whole system, as well as by industry.

У статті розглядаються питання, пов'язані з проблемою дослідження стану трудового потенціалу Республіки Білорусь. У статті розглянуто стан трудових ресурсів споживчої кооперації Гомельської області, як в цілому по системі, так і в розрізі галузей.

Ключевые слова. Трудовой потенциал, численность, потребительская кооперация, работник, занятость.

Keywords. Labor potential, population, consumer cooperatives, worker employment.

Ключові слова. Трудовий потенціал, чисельність, споживча кооперація, працівник, зайнятість.

Введение. На сегодняшний день одной из проблем для предприятий и организаций является сохранение конкурентоспособности и поддержание активности в условиях изменяющейся внешней среды. Эффективность деятельности организаций во многом обусловлена правильным формированием состава и структуры экономического потенциала, а также его оценке. В настоящее время в условиях жесткой конкуренции в потребительской кооперации значительно возрастает значение трудового потенциала, играющего ведущую роль в экономическом потенциале. От обеспеченности кадрами, уровня их квалификации, мотивации труда, заинтересованности работников в результатах своей деятельности, их отношения к выполнению своих обязанностей зависят масштабы развития, обеспечение конкурентоспособности, реализация социальной миссии и эффективность потребительской кооперации.

Результаты исследования. Исследование показало, что трудовой потенциал системы потребительской кооперации, характеризующийся численностью работников, занятых в различных отраслях деятельности, имеет тенденцию к снижению (рис. 1).

Особенно данная негативная тенденция четко прослеживается начиная с 2011 года. Интенсивный отток специалистов был связан с обострением экономической ситуации в связи с кризисом 2011 года.

Потеря трудового потенциала потребительской кооперации Гомельской области происходила более интенсивными темпами, чем численность занятых на предприятиях и в организациях в целом по региону (табл. 1).

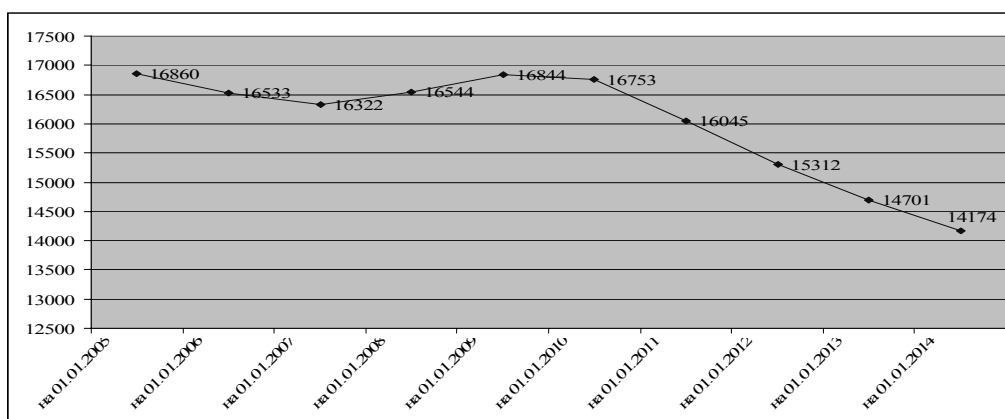


Рис. 1. Динамика списочной численности работников Гомельского ОПС за 2005-2013 гг.

Примечание — Источник: составлено автором по данным организации.

Таблица 1

СПИСОЧНАЯ ЧИСЛЕННОСТЬ РАБОТНИКОВ ГОМЕЛЬСКОЙ ОБЛАСТИ ЗА 2009-2013 гг.

Показатели	Год					2013 г. в % к 2009г.
	2009	2010	2011	2012	2013	
Численность работников, всего	667300	665600	662300	644200	634700	95,11
Списочная численность работников потребительской кооперации	16844	16753	16045	15312	14701	87,28
Удельный вес работников потребительской кооперации в общей численности занятых	2,52	2,52	2,42	2,38	2,32	0,2

За период с 2009 по 2013 годы численность работников организаций и предприятий области сократилась на 4,89 %, в потребительской кооперации — на 12,72 %. опережение темпов сокращения занятых в потребительской кооперации по сравнению с занятыми всего в Гомельской области привело к ослаблению позиций Гомельского облпотребсоюза как союза организаций, являющегося работодателями. Удельный вес работников потребительской кооперации в общей численности занятых снизился с 2,52 % в 2009 году до 2,32 % в 2013 году.

Анализ в отраслевом разрезе (табл. 2) показал, что наиболее значительное сокращение в этот период наблюдается в промышленности (на 31 %) и заготовках (25,86 %). Причем данная тенденция сохраняется на протяжении всего анализируемого периода.

Численность работников основной отрасли деятельности — торговле, сократилась в 2013 году по сравнению с 2009 годом на 6,19 %. Данный момент является отрицательным, однако по сравнению с другими отраслями незначительный.

Различия в темпах динамики численности работников в отраслевом разрезе вызвали изменения отраслевой структуры трудовых ресурсов потребительской кооперации. Доля работников торговли является наиболее значимой и увеличилась в 2013 году по сравнению с 2009 годом на 3,8 %.

Уменьшилась доля работников общественного питания с 18,44 % в 2009 году до 17,86 % в 2009 году, промышленности — с 11,18 % до 8,84 %.

Таблица 2

СПИСОЧНАЯ ЧИСЛЕННОСТЬ РАБОТНИКОВ ГОМЕЛЬСКОГО ОПС ЗА 2009-2013 ГГ.

Показатели	Год					2013 г. в % к 2009г.
	2009	2010	2011	2012	2013	
Списочная численность работников	16844	16753	16045	15312	14701	87,28
в том числе						
торговля	8588	8802	8626	8361	8056	93,81
общественное питание	3106	3071	2929	2826	2626	84,55
заготовки	522	438	452	397	387	74,14
промышленность	1884	1858	1606	1409	1300	69,0
транспорт	1688	1630	1511	1433	1321	78,26
строительство	157	176	179	158	139	88,54
прочие	787	665	628	624	775	98,48

Примечание — Источник: составлено автором по данным организации.

При этом положительная тенденция наблюдается в прочих отраслях (удельный вес работников этих отраслей вырос с 4,67 % до 5,27 %). Во многом это объясняется появлением и развитием новых видов деятельности потребительской кооперации, в частности увеличением числа занятых в сфере услуг. Вектор динамики численности работников кооперативных организаций Гомельского ОПС совпадает с вышеотмеченными тенденциями по всей системе Белорусского республиканского союза потребительских обществ.

Таким образом, проведенный анализ свидетельствует о стремительном сокращении численности работников. Однако начиная с 2009 года при продолжающемся сокращении численности работников наблюдается рост объемов деятельности. По результатам оценки данных тенденций можно сделать вывод о том, что количественный состав кадров в организациях потребительской кооперации позволяет осуществлять деятельность в увеличивающихся масштабах. Следовательно, основное внимание должно быть уделено совершенствованию качественного состава трудовых ресурсов, что будет способствовать улучшению трудового потенциала потребительской кооперации.

К числу показателей, характеризующих качественный состав трудовых ресурсов и трудовой потенциал организаций потребительской кооперации относятся: возраст работников, их образовательный уровень и д.р.

Важной особенностью демографической структуры трудового потенциала организаций потребительской кооперации является рост числа молодежи как в целом по системе, так и по отдельным облпотребсоюзам (табл. 3).

Данные таблицы свидетельствуют о сокращении числа работников в возрасте до 31 года как в целом по системе, так и по всем облпотребсоюзам. Причем необходимо отметить, что происходит сокращение доли молодежи в общем количестве работников потребительской кооперации. Еще одним из негативных моментов является рост числа работников пенсионного возраста и увеличение их удельного веса. Данные явления свидетельствуют об ухудшении демографической структуры трудового потенциала потребительской кооперации Республики Беларусь.

Система потребительской кооперации располагает значительным резервом для повышения образовательного уровня работников, развития и роста трудового потенциала кооперативных организаций. Так в период с 2009 по 2012 год наблюдае-

тся тенденция роста образовательного уровня работников кооперативных организаций Республики Беларусь (рис. 2).

Таблица 3

**КАЧЕСТВЕННЫЙ СОСТАВ РАБОТНИКОВ ПОТРЕБИТЕЛЬСКОЙ КООПЕРАЦИИ
ЗА 2009 И 2012 ГГ.**

	По состоянию на	Списочная численность работников	Из них			
			Работники до 31 года	уд. вес, %	Работники пенсионного возраста	уд. вес, %
Брестский облпотребсоюз	на 01.01.2009	18828	5493	29,2	915	4,9
	на 01.01.2013	17091	4345	25,4	1479	8,7
Витебский облпотребсоюз	на 01.01.2009	14663	4246	29,0	851	5,8
	на 01.01.2013	13170	3643	27,7	1268	9,6
Гомельский облпотребсоюз	на 01.01.2009	16844	5245	31,1	987	5,9
	на 01.01.2013	14701	4099	27,9	1349	9,2
Гродненское облпотребобщество	на 01.01.2009	12191	3454	28,3	867	7,1
	на 01.01.2013	10448	2785	26,7	992	9,5
Минский облпотребсоюз	на 01.01.2009	18913	5315	28,1	1641	8,7
	на 01.01.2013	15785	4053	25,7	1801	11,4
Могилевский облпотребсоюз	на 01.01.2009	12418	3517	28,3	644	5,2
	на 01.01.2013	10946	2956	27,0	981	9,0
Предприятия Белкоопсоюза	на 01.01.2009	6080	1445	23,8	816	13,4
	на 01.01.2013	4734	1010	21,3	798	16,9
Всего по системе Белкоопсоюза	на 01.01.2009	99937	28715	28,7	6721	6,7
	на 01.01.2013	86875	22891	26,3	8668	10,0

Примечание — Источник: составлено автором по данным организации.

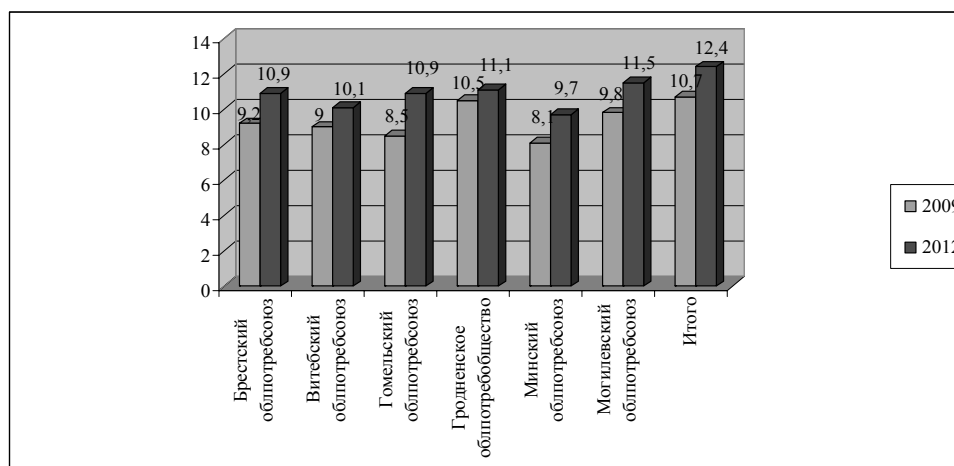


Рис. 2. Сведения об обеспечении кадрами с высшим образованием за 2009 и 2012 г.

Примечание — Источник: составлено автором по данным организации.

Из данных рис. 2 видно, что доля работников с высшим образованием составила в 2012 году 12,4 %. Рост образовательного уровня работников произошел по

всем областным организациям потребительской кооперации. Остановимся более подробно на анализе образовательного уровня работников Гомельского ОПС (табл. 4).

Таблица 4

ОБРАЗОВАТЕЛЬНЫЙ УРОВЕНЬ РАБОТНИКОВ ГОМЕЛЬСКОГО ОПС ЗА 2009 И 2013 ГГ.

Районные потребительские общества	Всего работников		Из них с образованием					
	чел.	%	высшим		средним специальным		имеют профессиональную подготовку	
			чел.	%	чел.	%	чел.	%
<i>1</i>	<i>2</i>	<i>3</i>	<i>4</i>	<i>5</i>	<i>6</i>	<i>7</i>	<i>8</i>	<i>9</i>
Брагинское	374	3,36	21	5,61	85	22,73	268	71,66
Буда-Кошелевское	579	5,21	52	8,98	164	28,32	298	51,47
Гомельское	839	7,54	130	15,49	186	22,17	462	55,07
Добрушское	906	8,15	75	8,28	203	22,41	379	41,83
Ельское	455	4,09	42	9,23	113	24,84	300	65,93
Житковичское	912	8,20	85	9,32	270	29,61	430	47,15
Жлобинское	583	5,24	68	11,66	171	29,33	290	49,74
Калинковичское	714	6,42	66	9,24	176	24,65	345	48,32
Кормянское	483	4,34	32	6,63	120	24,84	275	56,94
Лельчицкое	740	6,65	66	8,92	153	20,68	467	63,11
Лоевское	408	3,67	28	6,86	73	17,89	246	60,29
Октябрьское	513	4,61	42	8,19	113	22,03	292	56,92
Петриковское	730	6,56	40	5,48	144	19,73	441	60,41
Речицкое	948	8,52	110	11,60	226	23,84	458	48,31
Рогачевское	654	5,88	73	11,16	146	22,32	257	39,30
Светлогорское	714	6,42	85	11,90	182	25,49	447	62,61
Хойникское	570	5,12	41	7,19	137	24,04	353	61,93
Итого по Гомельскому ОПС	11122	100	1056	9,49	2662	23,93	6008	54,02

Примечание — Источник: составлено автором по данным организации.

Из данных табл. 4 следует, что доля работников с высшим образованием составляет 9,49 % в целом по Гомельскому ОПС. Наибольший удельный вес работников с высшим образованием составил 15,49 % в Гомельском райпо. Наименьший удельный вес зафиксирован в Петриковском райпо (5,47 %). Удельный вес работников со средним специальным образованием варьирует от 17,89 % в Лоевском райпо до 29,61 % в Житковичском райпо. Доля работников с профессиональной подготовкой колеблется от 39,3 % в Рогачевском райпо до 71,66 % в Брагинском райпо.

Необходимо отметить, что доля работников с высшим образованием Гомельского ОПС в 2013 году по сравнению с 2012 годом сократилась на 1,41 %, а по сравнению с 2009 годом увеличилась на 0,99 %.

Эти работники занимают преимущественно должности руководителей и специалистов, однако их образование не всегда соответствует занимаемой должнос-

ти, что не позволяет им в полной мере реализовать свой трудовой потенциал. Так из 1056 человек с высшим образованием только 906 имеют образование соответствующее занимаемой должности.

Кроме того, на должностях руководителей в Гомельском ОПС работает 426 человек и только 262 (61,5 %) работника имеют высшее образование, а 4 руководителя имеют только профессиональную подготовку.

Все это свидетельствует о необходимости повышения профессионального уровня руководителей и специалистов, что будет способствовать росту трудового потенциала кооперативных организаций.

Значительным резервом повышения трудового потенциала является сокращение сменяемости и текучести кадров (табл. 5).

Таблица 5

СВЕДЕНИЯ О СМЕНЯЕМОСТИ И ТЕКУЧЕСТИ КАДРОВ ПО ГОМЕЛЬСКОМУ ОПС НА 01.01.2014 Г.

Наименование райпо, предприятий облпотребсоюза	Работники в списочного состава на		Выбыло всего за 2013 г.	% сменяемости за		Выбыло в связи с сокращением за		Выбыло без уважительных причин в 2013 г.	% текучести за	
	01.01.2013	01.01.2014		2012 г.	2013 г.	2012	2013		2012	2013
<i>A</i>	<i>1</i>	<i>2</i>	<i>3</i>	<i>4</i>	<i>5</i>	<i>6</i>	<i>7</i>	<i>8</i>	<i>9</i>	<i>10</i>
Брагинское райпо	378	374	109	33,3	28,8	0	0	32	33,1	8,5
Буда-Кошелевское райпо	645	579	163	26,5	25,3	0	2	111	17,1	17,2
Гомельское райпо	848	839	252	31,9	29,7	0	0	113	18,2	13,3
Добрушское райпо	908	906	250	25,3	27,5	1	0	128	25,2	14,1
Ельское райпо	465	455	75	21,7	16,1	0	0	71	18,6	15,3
Житковичское райпо	942	912	163	17,6	17,3	0	4	116	13,7	12,3
Жлобинское райпо	582	583	171	31,5	29,4	0	2	161	31,3	27,7
Калинковичское райпо	771	714	203	20,3	26,3	0	1	118	16,7	15,3
Кормянского райпо	490	483	105	19,4	21,4	7	0	10	2,5	2,0
Лельчицкое райпо	757	740	92	15,4	12,2	0	1	74	12,8	9,8
Лоевское райпо	436	408	92	24,7	21,1	0	0	91	24,7	20,9
Октябрьское райпо	533	513	123	20,4	23,1	0	0	120	20,0	22,5
Петриковское райпо	746	730	339	45,4	45,4	0	0	338	43,6	45,3
Речицкое райпо	995	948	290	34,0	29,1	0	0	57	31,0	5,7
Рогачевское райпо	688	654	175	18,0	25,4	0	0	165	14,1	24,0
Светлогорское райпо	731	714	271	42,4	37,1	0	0	241	40,6	33,0
Хойникское райпо	631	570	151	23,7	23,9	0	0	70	10,0	11,1

Примечание — Источник: составлено автором по данным организации.

Результаты табл. 5 показали, что % сменяемости за 2013 год колеблется от 12,2 % в Лельчицком райпо до 45,4 % в. Самый высокий процент текучести был отмечен в Петриковском райпо (45,3 %), самый низкий — в Кормянском райпо (2,0 %).

Выводы. Полученные результаты исследования состояния и динамики трудовых ресурсов свидетельствуют о необходимости дальнейшего изучения и разработки направлений совершенствования трудового потенциала как составного элемента экономического потенциала системы потребительской кооперации.

Литература

1. Основные показатели хозяйственно-финансовой деятельности потребительской кооперации Республики Беларусь за 2012 год / Белкоопсоюз. — Мн. — 2013. — 63 с.
2. Основные показатели хозяйственно-финансовой деятельности потребительской кооперации Республики Беларусь за 2009 год / Белкоопсоюз. — Мн. — 2010. — 72 с.
3. Основные показатели хозяйственно-финансовой деятельности потребительской кооперации Республики Беларусь за 2013 год / Белкоопсоюз. — Мн. — 2014. — 64 с.

Стаття надійшла до редакції 14.07.2014 р.

УДК 369.04

Пархоменко Ю.М.

аспірант, Донецький національний університет

ПРІОРИТЕТИ ТА ОСОБЛИВОСТІ ЗАКОРДОННИХ МОДЕЛЕЙ СОЦІАЛЬНОГО ІНВЕСТУВАННЯ

В статті досліджено особливості побудови моделей соціального інвестування в різних країнах світу. Визначено головні суб'єкти та напрями інвестування в залежності від принципів реалізованих моделей, їх характерні риси та існуючі недоліки.

В статье исследованы особенности построения моделей социального инвестирования в разных странах мира. Определены главные субъекты и направления инвестирования в зависимости от принципов реализованных моделей, их характерные черты и существующие недостатки.

In the article investigated features of models social investment in different countries. The main subjects and areas of investment according to the principles of the implemented models, their characteristics and disadvantages of existing.

Ключові слова: соціальні інвестиції, суб'єкти соціального інвестування, соціальна інфраструктура, соціальна відповідальність, модель.

Ключевые слова: социальные инвестиции, субъекты социальных инвестиций, социальная инфраструктура, социальная ответственность, модель

Keywords: social investment, the subjects social investment, social infrastructure, social responsibility, model.

Вступ. На сучасному етапі розвитку суспільства значна увага приділяється аспектам розвитку соціальної сфери держави. Для ефективного соціально-економічного розвитку та створення належних умов якості життя населення пріоритетним напрямком є саме вкладення коштів у соціальну інфраструктуру та соціальні інститути. Тому, проблеми побудови механізмів соціального інвестування в країні, стають на першу ланку в формуванні соціально-економічної політики кожної держави.

Проблемам оцінки обсягів соціального інвестування та проблем розвитку соціальної сфери присвячено праці багатьох вітчизняних та закордонних науковців. Зокрема, роботи В. Баумоля, О. Беляєвої, Л. Ерхарда, А. Мазаракі, В. Новікова, О. Палій, В. Паретто, У. Садової, Ю. Шпільова та інших. Але до цього часу не достатньо дослідженими залишаються основні принципи та форми функціонування моделей соціального інвестування у різних країнах світу.

Постановка завдання. Метою статті є визначення особливостей побудови закордонних моделей соціального інвестування, основних пріоритетних напрямів, принципів та суб'єктів інвестування, а також можливостей впровадження окремих складових моделей в українському суспільстві.