



Universidade de Brasília

Instituto de Ciências Exatas
Departamento de Ciência da Computação

Estudo, Definição e Implementação de Ambiente de Ensino-Aprendizagem com Arquitetura de Agentes para Modelagem de Estilos de Aprendizagem

João Paulo de Freitas Matos

Monografia apresentada como requisito parcial
para conclusão do Bacharelado em Ciência da Computação

Orientadora
Prof. Célia Ghedini Ralha

Brasília
2013

Universidade de Brasília — UnB
Instituto de Ciências Exatas
Departamento de Ciência da Computação
Bacharelado em Ciência da Computação

Coordenadora: Prof. Maristela Terto de Holanda

Banca examinadora composta por:

Prof. Célia Ghedini Ralha (Orientadora) — CIC/UnB
Prof. Germana Menezes da Nóbrega — CIC/UnB
Prof. Fernanda Lima — CIC/UnB

CIP — Catalogação Internacional na Publicação

Matos, João Paulo de Freitas.

Estudo, Definição e Implementação de Ambiente de Ensino-Aprendizagem com Arquitetura de Agentes para Modelagem de Estilos de Aprendizagem / João Paulo de Freitas Matos. Brasília : UnB, 2013.

95 p. : il. ; 29,5 cm.

Monografia (Graduação) — Universidade de Brasília, Brasília, 2013.

1. Sistemas Multiagentes, 2. Informática na Educação, 3. Modelo Multidimensional

CDU 004.4

Endereço: Universidade de Brasília
Campus Universitário Darcy Ribeiro — Asa Norte
CEP 70910-900
Brasília-DF — Brasil

Dedicatória

Dedico este trabalho à meus pais, que me ensinaram desde o princípio o valor da educação.

Agradecimentos

Agradeço à minha orientadora Profa. Dra. Célia Ghedini Ralha que, mesmo em seu programa de Pós Doutorado e distante da Universidade de Brasília, não se recusou em me orientar neste trabalho. Ao contrário, me auxiliou, dedicou atenção e paciência que foram decisivos para a conclusão deste trabalho. Agradeço também à Profa. Dra. Germana Menezes da Nóbrega que me ofereceu a oportunidade de realização deste trabalho e me deu todo o suporte mesmo nos momentos de sua gestação. Por fim e não menos importante, agradeço todos os amigos e familiares, em especial *Elane Mayara Sousa* que foi paciente nas minhas ausências.

Resumo

Ambientes de ensino e aprendizagem oferecem ao aluno a possibilidade de determinação do seu modelo de estilo de aprendizagem, compreendido pelas dimensões cognitiva, metacognitiva e afetiva. O objetivo destes ambientes é a notificação do docente acerca do modelo dos seus alunos para a melhoria na sua didática, fornecendo mais subsídios para promover ensino personalizado. Estes ambientes porém carecem de uma arquitetura dinâmica, multiplataforma, extensível e flexível.

Este trabalho apresenta o estudo, definição e implementação de um ambiente de ensino e aprendizagem baseado em Sistema Multiagente para a inferência do estilo de aprendizagem do estudante com as características deficitárias de outros ambientes. A arquitetura da solução possui natureza dinâmica, permitindo a execução em múltiplos nós de uma rede. Criado a partir de uma linguagem multiplataforma, o ambiente é capaz de executar diversas instâncias em sistemas operacionais distintos. O *framework* de desenvolvimento do Sistema Multiagente utilizado neste trabalho permite a extensão de seus componentes e agentes para a implementação em conformidade com os objetivos deste trabalho. Por fim, a arquitetura é flexível e permite a representação de diversos modelos de estilo de aprendizagem em tempo real na plataforma. Os aspectos apresentados visam atribuir à arquitetura a capacidade de fornecer melhor a orientação ao docente acerca das características dos seus alunos.

Palavras-chave: Sistemas Multiagentes, Informática na Educação, Modelo Multidimensional

Abstract

Teaching and learning environments offer the opportunity of determination to the students learning style, understood by cognitive, metacognitive and affective dimensions. The aim of these environments is to notify the instructor about the model of their students to improve their didactics, providing more subsidies to promote personalized learning. These environments, however, do not have a dynamic architecture, cross platform, extensible and flexible.

This work proposes the study, the design and the implementation of an environment for teaching and learning based in Multiagent System for the inference of students learning style with the characteristics of other deficient environments. The solution architecture has a dynamic nature, allowing them to run on multiple nodes of a network. Created from a multiplatform language, the environment is able to run multiples instances on diferents operating systems. The development framework of the Multi-agent system used in this work allows the extension of its components and agents for implementation in accordance with the objectives of this work. Finally, the architecture is flexible and allows the representation of several models of learning style in real time on the platform. The presented aspects aim to assign for the architecture the ability to provide better guidance to teachers about their students characteristics.

Keywords: Multiagent Systems, Informatics in Education, Multidimensional Model

Sumário

1	Introdução	1
1.1	Contextualização	2
1.2	Problema	2
1.3	Objetivos	2
1.4	Metodologia	3
1.5	Estrutura do Trabalho	3
2	Fundamentos básicos	5
2.1	Informática na Educação	5
2.1.1	Estilo de Aprendizagem	5
2.1.2	Diagnóstico do Estilos de Aprendizagem	8
2.2	Sistemas Multiagente	9
2.2.1	Conceitos	10
2.2.2	Arquiteturas de Agentes	13
2.2.3	Interação entre Agentes	14
2.2.4	Comunicação	15
2.2.5	Linguagem de Comunicação de Agentes FIPA	19
2.2.6	Ontologias	21
2.3	Metodologias de Sistemas Multiagente	22
2.3.1	Análise	24
2.3.2	Projeto	26
2.4	Estudos de Ferramentas e Tecnologias Relacionadas	29
2.4.1	UML	30
2.4.2	Ferramentas de SMA	36
2.4.3	JBoss Seam	40
2.5	Trabalhos Correlatos	41
3	Proposta de Solução	43
3.1	A Modelagem	44
3.1.1	Análise	44
3.1.2	Projeto	56
3.2	Arquitetura	59
3.2.1	Frank Web	61
3.2.2	SMA Frank	61
3.2.3	Aspectos da Integração	62

4	Ilustração da Proposta	63
4.1	Sistematização de Testes	63
4.2	Apresentação da Interface com Aluno	63
4.3	Apresentação da Interface com Docente	65
4.4	Resultados	68
5	Conclusões e Trabalhos Futuros	70
A	Casos de Uso	72
A.1	Determinar Modelagem Cognitiva	72
A.2	Notificar Docente	75
A.3	Determinar Modelagem Afetiva do Aluno	76
A.4	Determinar Modelagem Metacognitiva do Aluno	77
A.5	Interação AVA e SMA Frank	79
	Referências	81

Lista de Figuras

2.1	Representação do funcionamento básico do agente em um ambiente.	11
2.2	Ontologias superiores do mundo, cada uma indicando um conceito ou especialização do seu superior.	21
2.3	Representação utilizada no MASE Role Model.	25
2.4	Representação utilizada no <i>Concurrent Task Diagram</i>	26
2.5	Representação utilizada no <i>Agent Class Diagram</i>	27
2.6	Exemplo de conversação utilizada no Diagrama de Comunicação do lado do iniciador da conversação.	28
2.7	Notação utilizada na arquitetura de agentes.	28
2.8	Notação utilizada no diagrama de deploy.	29
2.9	Interface da ferramenta <i>AgentTool</i>	30
2.10	Categorização dos Diagramas UML 2.0 [22].	32
2.11	Sugestões de notação de caso de uso proposto por [29].	34
2.12	Notação de diagrama de sequência, exibindo a comunicação de um ator e uma entidade (sistema)	35
2.13	Representação da arquitetura principal do JADE.Adaptado de [16].	38
2.14	Apresentação da Interface do agente RMA.	40
2.15	Representação da pilha de aplicações do Seam [12].	41
3.1	Diagrama de sequência do fluxo principal, caso de uso 1.	48
3.2	Diagrama de sequência do fluxo alternativo, caso de uso 1.	49
3.3	Diagrama de sequência do fluxo principal, caso de uso 3.	49
3.4	Diagrama de sequência do fluxo principal, caso de uso 4.	50
3.5	Diagrama de sequência do fluxo principal, caso de uso 5.	51
3.6	Diagrama <i>MASE Role Model</i> gerado para o SMA Frank.	52
3.7	Detalhamento da tarefa “Validar Dados” que pertence à regra <i>WebServiceInterface</i>	52
3.8	Detalhamento da tarefa “Enviar Questionário” que pertence à regra <i>StudentInterface</i>	53
3.9	Detalhamento da tarefa “Autenticar Aluno” que pertence à regra <i>StudentInterface</i>	53
3.10	Detalhamento da tarefa “Determinar WG do Aluno” que pertence à regra <i>Manager</i>	53
3.11	Detalhamento da tarefa “Criar Workgroup” que pertence à regra <i>Manager</i>	54
3.12	Detalhamento da tarefa “Processar Dados” que pertence à regra <i>StudentWorkgroup</i>	54

3.13	Detalhamento da tarefa “Atualizar Modelos” que pertence à regra <i>StudentWorkgroup</i>	55
3.14	Detalhamento da tarefa “Inferir Modelo Afetivo” que pertence à regra <i>AffectiveAction</i>	55
3.15	Detalhamento da tarefa “Inferir Modelo Metacognitivo” que pertence à regra <i>MetacognitiveAction</i>	55
3.16	Detalhamento da tarefa “Analisar Estilo de Aprendizagem” que pertence à regra <i>LearningMethodAnalyzer</i>	56
3.17	Diagrama de Classes do SMA Frank.	56
3.18	Detalhamento da Conversação 1 no lado do Iniciador.	57
3.19	Detalhamento da Conversação 1 no lado do Responder.	58
3.20	Detalhamento da Conversação 4 no lado iniciador.	58
3.21	Detalhamento da Conversação 4 no lado iniciador.	58
3.22	Detalhamento da Conversação 7 no lado iniciador.	59
3.23	Detalhamento da Conversação 7 no lado receptor.	59
3.24	Representação da arquitetura da solução.	60
4.1	Fluxo de Execução para Experimentação do Perfil Aluno.	64
4.2	Tela Inicial do Sistema.	64
4.3	Tela de Autenticação do Sistema.	65
4.4	Tela de Erro de Autenticação do Sistema.	66
4.5	Criação do grupo de trabalho para o Aluno 4.	66
4.6	Tela de convite ao preenchimento do questionário de estilos de aprendizagem.	67
4.7	Tela de preenchimento do questionário.	67
4.8	Tela de visualização do estilo de aprendizagem mapeado.	67
4.9	Fluxo de Execução para Experimentação do Perfil Docente.	68
4.10	Tela inicial do usuário com o perfil de docente.	69
4.11	Tela de visualização do estilo de aprendizagem por turma.	69

Lista de Tabelas

2.1	Estilos de Aprendizagem definidos por Kolb [28]	7
2.2	Distribuição de Perguntas no Questionário de Estilo de Aprendizagem. Adaptado de [30]	9
2.3	Listagem de SMA com propriedades de medida de desempenho, ambiente, atuadores e sensores	12
2.4	Listagem de atributos de uma mensagem em KQML	17
2.5	Listagem de Enunciados Performativos	20
2.6	Estruturação Detalhada de Caso de Uso	33
3.1	Hierarquia de Metas do SMA Frank.	47
3.2	Estruturação das Tarefas por Regra	51

Capítulo 1

Introdução

Cada pessoa possui uma forma preferencial de aprendizado na construção do conhecimento. Seja por imagens, textos, teoria ou prática, durante uma situação de aprendizagem todos tendem a receber e processar melhor as informações que são recebidas de certa maneira, em detrimento a outras. Essa forma de recepção do conhecimento é nomeada estilo de aprendizagem [21].

O acesso a recursos tecnológicos, outrora caros e difíceis, tornaram-se presentes no cotidiano de muitas pessoas devido à facilidade de aquisição. Dessa forma, a viabilidade do aprendizado por meio do computador aumentou e começa a modificar o paradigma do professor detentor do conhecimento e o único responsável pela sua transmissão.

Em um ambiente escolar a forma didática escolhida por um docente pode afetar o desempenho dos seus alunos, visto que a forma de transmissão do conhecimento escolhida pode prejudicar alguns estudantes. A situação ideal requer a existência de uma personalização do ensino para cada estudante, considerando as características inerentes à sua cognição. Inspirado por esse ideal, algumas ferramentas no âmbito da computação pretendem o ensino personalizado aos estudantes de acordo com o seu perfil de utilização.

Assim, conhecer os fatores relacionados ao processo de aprendizagem exige que as ferramentas computacionais aplicadas ao ensino consigam determinar eficientemente os estilos de aprendizagem. Porém, a complexidade das aplicações aumenta devido às abordagens que serão empregadas, bem como o aumento da exigência de processamento.

Algumas abordagens visam diminuir essa complexidade, permitindo a representação aproximada das características dos alunos em ambientes computacionais, de forma que seja possível representar diversos domínios de modelo para um único estudante. Por exemplo, o modelo do estudante elaborado na forma multidimensional a partir dos universos cognitivo, metacognitivo e afetivo.

Somado à isso, técnicas de computação distribuída são projetadas para a descentralização de recursos, com componentes e serviços executando em lugares distintos e comunicando-se por meio de mensagens. A arquitetura dessas aplicações é projetada objetivando o alto paralelismo, extensibilidade, interoperabilidade, dentre outros aspectos, permitindo a coexistência de diversos modelos de estudantes em uma única aplicação.

Portanto, determinar o estilo de aprendizagem mostra-se uma estratégia fundamental para que a transmissão de informações e vivências entre alunos e professores torne-se mais eficaz e perceptível, promovendo a criação de informações cada vez mais relevantes para o planejamento, acompanhamento e avaliação dos aprendizes.

1.1 Contextualização

Este trabalho agradece ao Decanato de Ensino de Graduação (DEG) da Universidade de Brasília, visto que originou-se na proposta [19] para atender ao edital do projeto divulgado pelo decanato. A proposta em questão contextualiza toda a problemática e estrutura um ambiente para manutenção do modelo do aluno com abordagem de agentes, bem como define as ferramentas a serem utilizadas.

Baseando-se em [19], este trabalho apresenta o estudo, definição e implementação de um ambiente de ensino e aprendizagem baseado em Sistema Multiagente para a inferência do estilo de aprendizagem do estudante.

1.2 Problema

A análise do modelo multidimensional do aluno identifica suas características particulares, compreendendo os modelos cognitivo, metacognitivo e afetivo, tornando-se informações fundamentais para o docente na busca pela didática mais recomendável para seus alunos. Diversas arquiteturas porém lidam com o problema de distintas formas, algumas por exemplo lidam com o problema de forma simples, outras não permitem a representação do estilo de aprendizagem do aluno em tempo real.

Considerando este cenário, algumas perguntas formulam o problema: Qual arquitetura possibilitaria a representação individualizada do aluno em tempo real para a interação entre modelos de estudantes e estilos de aprendizagem? Esta arquitetura viabilizará a representação do modelo multidimensional de aprendizagem do aluno (cognitivo, metacognitivo e afetivo)? Os aspectos de dinamicidade, multiplataforma, extensibilidade e flexibilidade podem ser agregados na solução do problema?

1.3 Objetivos

Tendo em vista o problema apresentado, o presente trabalho tem como objetivo definir uma arquitetura distribuída na *web* para auxiliar o processo de ensino-aprendizagem por meio da abordagem de Sistema multiagente (SMA), criando insumos para auxiliar o docente na adoção da melhor estratégia didática de ensino.

Esta abordagem permitirá a construção e manutenção de um modelo multidimensional do estudante, a partir do qual os estilos de aprendizagem desse estudante poderão ser identificados. A abordagem SMA permitirá a representação do conhecimento do aluno por meio de agentes. Além disso, é possível a decomposição do problema na modelagem multidimensional em vários subproblemas menores, sendo capaz de diminuir a complexidade da resolução. As características inerentes aos agentes possuem alto potencial para análises mais detalhadas do modelo multidimensional, por exemplo a habilidade social e a proatividade podem permitir a interação com outros modelos de alunos visando comparações e validações do modelo.

A escolha da abordagem para o desenvolvimento do trabalho, bem como a adoção de algumas ferramentas, agregam a arquitetura os seguintes aspectos:

- Dinamicidade - a abordagem SMA permite a execução da aplicação em máquinas distintas, pois trata-se de um sistema distribuído.

- Multiplataforma - a adoção de uma linguagem, tal como o JAVA, permitirá que o ambiente execute em diversos sistemas operacionais.
- Extensibilidade - o desenvolvimento do SMA deve permitir a extensão dos seus agentes e do núcleo do *framework*, permitindo aos desenvolvedores o controle completo da arquitetura.
- Flexibilidade - a representação de diversos estilos de aprendizagem é permitida na plataforma.

Em corroboração ao objetivo do trabalho, a informação do estilo de aprendizagem ao docente pode permitir a correta orientação da sua didática em sala de aula, melhorando qualitativamente o ensino aos seus alunos.

Especificamente, os objetivos deste trabalho são:

- Projetar a arquitetura geral de um SMA por meio de uma metodologia apropriada;
- Definir e implementar a arquitetura geral da solução, incluindo os agentes assistentes de cognição, metacognição e afetivo;
- Propor uma interface do agente assistente de cognição com os atores externos do sistema, ou seja as entidades Docente e Estudante.

1.4 Metodologia

A metodologia de realização deste trabalho é constituída da revisão bibliográfica, modelagem da arquitetura, implementação e testes em laboratório da solução. A primeira etapa consistiu do estudo de conceitos de Informática na Educação (IE), Sistemas Multiagentes e levantamentos de uso de SMA em contextos pedagógicos. Este estudo foi importante para a orientação do desenvolvimento embasado na teoria e a comparação das ferramentas existentes com a solução proposta.

Em seguida, foi realizado o levantamento e o estudo de metodologias apropriadas para modelagem de SMA existentes para a modelagem e construção da solução. Essas metodologias foram comparadas e uma delas escolhida para a modelagem do SMA.

Em sequência, houve o levantamento do *framework* necessário para implementação do SMA. Após levantamento e comparação das ferramentas disponíveis, o desenvolvimento da aplicação multiagente foi feito com o *framework JADE* o qual é completamente desenvolvido na linguagem *JAVA*, simplificando a implementação de sistemas que respeitam as especificações FIPA.

Em seguida, foi necessária a escolha de uma ferramenta para desenvolvimento da interface *web* e a sua integração com o SMA. Baseado nos levantamentos e estudos, o *framework JBoss Seam* mostrou-se mais viável visto que facilita a construção de aplicações dinâmicas para a Internet de forma simples e ágil.

Por fim, foram realizados testes em laboratório da solução proposta. Foram definidos cenários que simulavam o uso da aplicação por meio dos perfis de Aluno e Docente.

1.5 Estrutura do Trabalho

A divisão de capítulos foi feita da seguinte forma:

- Capítulo 2: Apresenta uma breve visão sobre as áreas de estudo envolvidas neste trabalho, tais como IE e SMA. Além disso, apresenta algumas ferramentas e tecnologias utilizadas, bem como os trabalhos correlatos e o seu comparativo.
- Capítulo 3: Contém a proposta de solução composta pela metodologia, modelagem da arquitetura e implementação.
- Capítulo 4: Exibe a ilustração da proposta, com testes realizados em um protótipo considerando os perfis dos usuários: Aluno e Docente.
- Capítulo 5: Apresenta algumas conclusões e abre perspectivas para trabalhos futuros.
- Capítulo 6: Apresenta o apêndice com todos os casos de uso escritos na modelagem do SMA.

Capítulo 2

Fundamentos básicos

Este capítulo apresenta definições e conceitos necessários para o entendimento deste trabalho. Dividido em 4 seções, a primeira delas apresenta a teoria a respeito de IE. A Seção 2.2 aborda os conceitos de SMA necessários ao entendimento deste trabalho. A Seção 2.3 apresenta a teoria acerca da metodologia MASE, a decisão pela sua escolha e as fases de desenvolvimento. A Seção 2.4 reúne um estudo de ferramentas e tecnologias relacionadas a este trabalho. Por fim, a Seção 2.5 aborda alguns trabalhos correlatos.

2.1 Informática na Educação

A IE constitui-se um importante ramo de estudo. O uso do computador como meio de educação tornou-se essencial atualmente. Popularizando meios inacessíveis em um passado recente, a aquisição de conhecimento é possível por meio de um computador com conexão com a Internet para o acesso a diversos tipos de conhecimento.

O computador passa então a promover o ensino, ocasionando na descentralização da figura do professor neste processo e, segundo [18], promove o desenvolvimento cognitivo por meio de uma interação maior entre o aluno e o objeto de conhecimento.

Com o crescimento da Internet, surgem ambientes específicos para aplicações interativas que auxiliam o estudante. Estes ambientes, chamados de Ambientes Virtuais de Aprendizagem (AVA), surgiram na década de 90 com os cursos à distância e mais tarde com ferramentas interativas [28]. Da necessidade em organizar as informações geradas pelos AVA, surgiram os Sistemas Gerenciadores de Conteúdo e Aprendizagem (LCMS - *Learning and Content Management System*).

A interação entre as ferramentas tornou-se cada vez maior e tornou-se cada vez mais necessário o ensino personalizado ao estudante. A personalização está relacionada com a forma específica que cada estudante tem ao lidar com informações, a melhor forma de aprender e as suas habilidades. Entre outras palavras, os Sistemas começaram a interagir mais com os alunos a fim de determinar a forma como os alunos percebem e processam as informações.

2.1.1 Estilo de Aprendizagem

O estilo de aprendizagem é a forma a qual o estudante processa as informações. Um modelo de estilo de aprendizagem visa classificar um estudante de acordo com uma escala

que organiza as formas as quais é possível receber e processar o conhecimento [21]. Estilos de aprendizagem não classificam em uma escala melhor ou pior do que outro estilo de aprendizagem, apenas categoriza o aluno de acordo com a forma de aprender.

O estilo de aprendizagem pode orientar melhor um docente a estimular um aluno durante o processo de desenvolvimento de suas habilidades, alterando o ambiente para o aluno de acordo com o estilo de forma a individualizar o processo didático do ensino. Existem diversos modelos de estilos de aprendizagem propostos na literatura, no entanto serão apresentadas neste trabalho as teorias dos modelos de estudantes.

Modelo de *Kolb*

A perspectiva da teoria experimental do aprendizado proposta em *Kolb* [28] enfatiza o fato da experiência no processo de aprendizagem. Kolb inicialmente baseia-se em um ciclo de aprendizado de quatro estágios: Experiência concreta, observação reflexiva, conceituação abstrata e experimentação ativa. Basicamente o ciclo funciona de forma a iniciar nas experiências concretas para prover fundamentos para o ciclo da observação reflexiva. A partir de observações e reflexões, novos conceitos abstratos são formados. Esses conceitos podem implicar em ações que podem ser colocadas em prática, criando assim novas experiências.

Kolb propôs quatro estilos de aprendizagem: Divergente, assimilador, convergente e acomodador. Estes estilos estão permeados nos ciclos de aprendizagem definidos. A Tabela 2.1 exibe os estilos de aprendizagem propostos por *Kolb* combinados com o ciclo de aprendizado e a separação em quatro categorias.

Modelo de *Felder*

O modelo de Felder [21] divide os seguintes estilos de aprendizagem:

- Sensorial/Intuitivo.
- Visual/Verbal.
- Activo/Reflexivo.
- Sequencial/Global.

O estilo sensorial categoriza alunos que favorecem o aprendizado por meio dos seus sentidos. Com tendências à abordagem prática no processo da aprendizagem, costumam lidar melhor com fatos e observações. Dessa forma, algumas disciplinas que focam em conceitos abstratos, teorias, fórmulas (como física e química) tendem a ser mais complicadas para estes alunos.

Alunos do estilo intuitivo favorecem informações que florescem em seu raciocínio interno, como a memória, situações imaginárias e por meio de reflexões. Eles normalmente gostam variar o tipo de trabalho, não se importando com a sua complexidade.

A categoria Visual agrupa alunos com mais eficiência em aprender com imagens, diferentemente dos alunos da categoria que são eficientes em materiais verbais, palavras escritas e discursos.

Estudantes do estilo Ativo tendem a aprender de forma a realizar tentativas, expressar suas idéias, realizar experimentações. Geralmente, conseguem trabalhar muito bem em

Tabela 2.1: Estilos de Aprendizagem definidos por Kolb [28]

Estilo de Aprendizagem	Ciclos	Descrição
Divergente	Experiência Concreta, Observação Reflexiva	Pessoas que utilizam a imaginação com mais facilidade para resolver problemas. São capazes de olhar um problema por diferentes perspectivas. Possuem maior interesse cultural e prazer ao adquirir informações.
Assimilador	Conceituação Abstrata, Observação Reflexiva	Possuem uma aproximação maior de raciocínio lógico, onde há ênfase em idéias e conceitos. São menos focados em pessoas e mais focados em conceitos abstratos. Valorizam mais as explicações detalhadas do que uma oportunidade prática.
Convergente	Conceituação Abstrata, Experimentação Ativa	Possuem inclinação maior á situações práticas, onde utilizarão o seu conhecimento para resolver um problema de forma experimental.
Acomodador	Experiência Concreta, Experimentação Ativa	Usam-se de outras pessoas para suas análises, confiando em experiências de terceiros para tirar suas próprias conclusões.

grupos devido ao favorecimento da prática de exemplos. Em oposição, os estudantes reflexivos preferem um raciocínio mais internalizado e pensam bastante a respeito antes de tentar algo. Geralmente, preferem trabalhar sozinhos ou em pares.

O estilo Sequencial reúne estudantes que entendem informações por meio de “fragmentos de conhecimento conexos”, ou seja, partes de entendimento a respeito de um domínio que, juntos, comporiam uma imagem completa do conhecimento. Podem ser capazes de resolver problemas com um entendimento incompleto acerca de algum domínio. Todavia por não possuírem o entendimento completo, carecem de conseguir correlacionar as informações com outras áreas.

Por fim, o estilo Global possui alunos que detém domínio de grandes áreas de conhecimento, estes porém de forma desconexa. Em geral, ou detém todo o conhecimento a respeito de algo, ou não sabem nada. O processamento aparentemente é lento, mas depois do domínio total, conseguem fazer muito mais conexões com áreas correlatas do que alunos com o estilo de aprendizagem Sequencial.

Modelo de *Honey e Mumford*

O modelo de Honey e Mumford faz uma alteração no ciclo de aprendizagem de Kolb e também define novos estilos de aprendizagem [30]:

- Ativo: Pessoas que garantem o seu aprendizado na prática.
- Pragmático: Pessoas que precisam identificar como aplicar no mundo real a teoria estudada. Possuem inclinação a experimentações e abordagens práticas.
- Reflexivo: Aprendem durante a observação e refletindo sobre determinada ação, sem necessariamente praticá-la. Visualizam a ação de diversas perspectivas para fomentar o seu conhecimento.
- Teórico: Primam o entendimento da teoria por trás das ações. O aprendizado de novas informações ocorre por modelos, conceitos e fatos.

Honey e Mumford desenvolveram duas versões de questionários de aprendizagem [26] para a determinação das preferências de aprendizagem do indivíduo.

2.1.2 Diagnóstico do Estilos de Aprendizagem

Existem diversas possibilidades de diagnosticar o estilo de aprendizagem. Por meio de questionários de estilo de aprendizagem é possível inferir explicitamente o estilo, exigindo que o indivíduo a ser analisado responda uma série de questões pertencentes a várias dimensões de aprendizagem.

O questionário utilizado neste trabalho [30] foi escolhido por se basear em vários outros instrumentos de investigação propostos por Butler, Felder e Silvermann, Honey e Mumford e Kolb. O questionário analisa o aluno através de dezessete dimensões: Acomodador, Analítico, Assimilador, Ativo, Convergente, Divergente, Global, Intuitivo, Pessoal, Pragmático, Realista, Reflexivo, Sensorial, Sequencial, Teórico, Verbal, Visual. Cada dimensão possui três perguntas, totalizando o número de cinquenta e uma questões objetivas.

Tabela 2.2: Distribuição de Perguntas no Questionário de Estilo de Aprendizagem. Adaptado de [30]

Questões	Dimensão do Estilo de Aprendizagem
1,2,3	Estilo Sensorial
4,5,6	Estilo Intuitivo
7,8,9	Estilo Visual
10,11,12	Estilo Verbal
13,14,15	Estilo Sequencial
16,17,18	Estilo Global
19,20,21	Estilo Divergente
22,23,24	Estilo Assimilador
25,26,27	Estilo Convergente
28,29,30	Estilo Acomodador
31,32,33	Estilo Ativo
34,35,36	Estilo Reflexivo
37,38,39	Estilo Teórico
40,41,42	Estilo Pragmático
43,44,45	Estilo Realista
46,47,48	Estilo Análítico
49,50,51	Estilo Pessoal

As respostas possuem quatro alternativas: Discordo Totalmente, Discordo, Concordo e Concordo Totalmente, onde cada questão possui uma pontuação que corresponde respectivamente a 1, 2, 3 ou 4.

O estilo de aprendizagem é determinado por meio do somatório das respostas de cada dimensão de aprendizagem. A dimensão com maior pontuação é a predominante, apresentando-se então como o estilo de aprendizagem do aluno.

As questões das dimensões de aprendizagem foram distribuídas entre as perguntas no questionário, apresentadas na Tabela 2.2. Foram inseridas três questões correspondentes a cada dimensão integrante dos modelos propostos em [30].

Esta seção expõe os principais estilos de aprendizagem presentes na literatura da IE, assim como o questionário de estilo de aprendizagem como uma ferramenta capaz de determinação do estilo de aprendizagem do estudante deste trabalho. É necessário agora o entendimento de técnicas computacionais para a implementação deste questionário. A seção seguinte apresentará a teoria a respeito de SMA, que será a base para o desenvolvimento deste trabalho, definindo os aspectos da infraestrutura do ambiente de ensino-aprendizagem proposto.

2.2 Sistemas Multiagente

Esta seção visa expor os fundamentos acerca de SMA. Primeiramente serão apresentados as definições iniciais a respeito da Inteligência Artificial (IA) e a teoria relacionada a agentes. Em seguida o trabalho disserta a respeito das arquiteturas relacionadas aos agentes. Só então são apresentados os conceitos de SMA: Interação dos agentes, os aspectos

tos da comunicação neste ambiente e por fim um apanhado teórico sobre ontologias nesse contexto.

2.2.1 Conceitos

Em [33] é possível identificar que a definição de IA foi separada em quatro grupos. A distinção foi feita com base nas definições conforme o seu entendimento de raciocínio, comportamento, desempenho humano e racionalidade. A racionalidade é entendida como um conceito ideal de inteligência inerente à um sistema. Os quatro grupos que definem IA são:

- Sistemas que pensam como humanos: Define IA em termos de raciocínio baseado no modelo cognitivo humano. A evidência de programas que podem operar como humanos é feita por meio da comparação da entrada, saída e o tempo de execução do programa com padrões humanos.
- Sistemas que pensam racionalmente: Esta definição está relacionada à lógica e procurava desenvolver programas que poderiam resolver qualquer problema descrito em uma linguagem formal com notações lógicas.
- Sistemas que agem como humanos: Os sistemas desta definição são classificados por meio do teste de *Turing*. O teste basicamente consiste de um entrevistador humano que, após algumas perguntas escritas ao programa, deve identificar se as respostas são ou não de um humano.
- Sistemas que agem racionalmente: Baseada na noção de agente racional, um agente é uma entidade que age e possui controle autônomo, percebe o ambiente, adapta a mudanças e é capaz de cumprir outras metas.

O crescimento dos estudos relacionados a IA permitiu a ramificação em diversas áreas de atuação, possibilitando a resolução de diversos desafios relacionados a aplicações modernas. Uma das áreas de atuação é o auxílio na execução de aplicações que resolvem problemas de alta complexidade.

A complexidade de várias aplicações exige muito de *hardwares* mais modestos e o seu tempo de execução é inviável, necessitando-se um maior investimento e conseqüentemente encarecendo o seu valor. Dessa forma outras abordagens fazem-se necessárias, como a distribuição da aplicação em vários computadores que dividem a sua execução. Este é o campo de estudo da IA Moderna segundo a abordagem de Russel e Norvig [33] que, corroborando com a última definição de IA, propõe: Sistemas que são compostos por vários agentes coletivos atuando de forma a distribuir o seu trabalho outros. Cada agente pode possuir uma capacidade diferente, sendo possível realizar a tarefa de modo paralelo.

Os agentes são entidades (reais ou virtuais) que funcionam de forma autônoma em um ambiente [33], ou seja, não necessitam de intervenção humana para realizar processamento. Esse ambiente de funcionamento do agente geralmente contém vários outros agentes e é possível a comunicação entre eles através do ambiente por meio de troca de mensagens.

A Figura 2.1 representa o funcionamento básico de agentes, existindo em um ambiente e atuando de forma a percebê-lo por meio de sensores, analisando os dados da interação inicial e agindo novamente sobre o ambiente de forma a modificá-lo pelos seus efetadores.

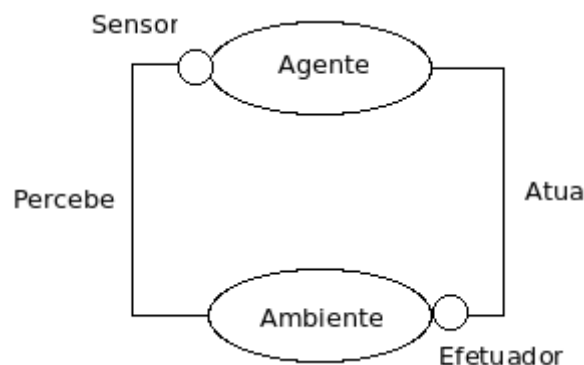


Figura 2.1: Representação do funcionamento básico do agente em um ambiente.

Alguns agentes seguem o princípio básico de racionalidade: Sempre objetivam suas ações pela escolha da melhor ação possível segundo seus conhecimentos. Logo é possível denotar que a ação de um agente nem sempre alcança o máximo desempenho, parâmetro definido para medir o grau de sucesso da ação de um agente com base nos seus objetivos. São estes os chamados Agentes Racionais.

Como dito anteriormente, agentes estão presentes em um ambiente e não possuem controle total sobre o mesmo, sendo possível no máximo a influência com a sua atuação ou a criação de outros agentes. Podemos separar ambientes em classes: Software, Físico e Realidade virtual (simulação de ambientes reais em *software*). Em [39] são definidos os ambientes com propriedades inerentes a seu funcionamento:

- Observável: Neste tipo de ambiente, os sensores dos agentes conseguem ter percepção completa do ambiente. Por exemplo, um sensor de movimento consegue ter visão total em um ambiente aberto.
- Determinística: O próximo estado do ambiente é sempre conhecido dados o estado atual do ambiente e as ações dos agentes. O oposto do ambiente determinístico é o estocástico, quando não há certeza do seu estado. Por exemplo, agentes dependentes de eventos climáticos.
- Episódico: A experiência do agente é dividida em episódios, onde cada episódio é a percepção do agente e a sua ação.
- Sequencial: A ação tomada pelo agente pode afetar o estado do ambiente e ocasionar na mudança de estado
- Estático: O ambiente não é alterado enquanto um agente escolhe uma ação.
- Discreto: Existe um número definido de ações e percepções do agente para o ambiente em cada turno.
- Contínuo: As percepções e ações de um agente modificam-se em um espectro contínuo de valores. Por exemplo, temperatura de um sensor muda de forma contínua.

A Tabela 2.3 mostra alguns exemplos de agentes, apresentando as suas características em termos de possibilidade de medida de desempenho, possíveis ambientes, atuadores e sensores. A primeira linha da Tabela 2.3 apresenta um exemplo de agente atuando em

Tabela 2.3: Listagem de SMA com propriedades de medida de desempenho, ambiente, atuadores e sensores

Tipo de agente	Medida de desempenho	Ambiente	Atuadores	Sensores
Sensores de estacionamento	Avarias no veículo	Carro e garagens	Freio do carro, controle de velocidade	Sensor de proximidade
Jogos com oponente computador	Quantidade de vitórias	Software	Realizar jogada	Percepção do tabuleiro
Agentes hospitalares	Saúde do paciente	Paciente, ambiente médico	Diagnósticos	Entrada de sintomas do paciente

um veículo como um sensor de estacionamento. Responsável por auxiliar o motorista no ato de estacionar o carro, o seu ambiente é da classe físico (considerando o carro e o ambiente onde está o carro). Seu sensor de proximidade é a percepção do ambiente e, caso detecte que está próximo de um obstáculo, pode atuar nos freios dos carros diminuindo a velocidade e evitando colisões. Avarias no carro podem indicar um mal funcionamento do sensor.

A segunda linha da Tabela 2.3 apresenta um agente atuando em um jogo avulso. Esse ambiente é dito dinâmico, pois a cada jogada de um oponente (real ou não), o agente deve analisar a jogada feita, calcular sua próxima jogada e executá-la. O objetivo principal do agente é a vitória. O ambiente em que o agente atua é um software e o seu atuador é um algum mecanismo que permite que ele realize a jogada. O sensor é o mecanismo no qual o agente irá perceber a jogada realizada pelo oponente.

Por fim, a última linha da Tabela 2.3 expõe um exemplo de um agente médico atuando em um ambiente estático: Um paciente. Esse ambiente é classificado como estático por não ser alterado pelo agente nesse exemplo, porém é possível classificá-lo diferente em outras situações. O objetivo principal é monitorar a saúde do paciente, logo a medida de desempenho será a aproximação ou não do diagnóstico médico. Seu atuador não será diretamente no ambiente (corpo humano), será na forma de relatórios médicos e seus sensores podem variar de acordo com a doença a ser monitorada.

Segundo [39] é possível separar as principais noções dos agentes em dois grupos. O primeiro, chamado de noção fraca, compreende as características de reatividade, proatividade e habilidade social. O conceito de reatividade está ligado com a percepção do ambiente e a reação no mesmo. Proatividade é a característica do agente tomar iniciativa e agir sem a necessidade de nenhum estímulo. Habilidade social é a capacidade de interação com outros agentes. Já a noção forte de agente envolve os seguintes aspectos:

- Mobilidade: Possibilidade de movimentação pelo ambiente, por exemplo, transferência em uma rede.
- Veracidade: O agente não transmite informações falsas.
- Benevolência: Capacidade de ajudar os outros agentes.

- Racionalidade: A ação do agente não impedirá a realização dos seus objetivos.
- Cooperação: Cooperação com o usuário.

2.2.2 Arquiteturas de Agentes

A arquitetura de agentes varia de acordo com a complexidade da sua autonomia, ou seja, com a capacidade de reagir aos estímulos do ambiente. Conforme verificado em [33], os tipos de arquitetura são: orientadas a tabela, reflexiva simples, reflexiva baseado em modelo, baseada em objetivo, baseada em utilidade.

A primeira arquitetura a ser explorada é o agente orientado a tabelas. Todas as ações dos agentes são conhecidas e estão gravadas em uma tabela. Assim, quando o agente receber o estímulo ele já terá a ação a ser tomada previamente gravada em sua memória. Logo para construir esse tipo de agente, fica claro que além de saber todas percepções possíveis, será necessário definir ações apropriadas para todas. Isso ocasiona a criação de tabelas muito complexas e o tamanho pode facilmente passar a ordem de milhões de registros dependendo do número de entradas.

A arquitetura reflexiva simples é um dos tipos mais elementares de agente. Nele, o agente seleciona a ação com base unicamente na percepção atual, desconsiderando assim uma grande tabela de decisões. A decisão é tomada com base em regras de condição-ação: Se uma condição ocorrer, uma ação será tomada. Por exemplo, supondo um agente médico que determina o diagnóstico de uma doença no paciente caso exista alguma anomalia no organismo (Por exemplo, um paciente com febre). Uma condição-ação poderia ser:

if anomalia-organismo then diagnóstico-médico

Esse tipo de agente é bastante simples, o que é uma vantagem comparado à arquitetura de tabela. Porém, essa abordagem requer um ambiente totalmente observável, visto que esse tipo de agente possui uma inteligência bastante limitada. No exemplo do agente médico existem diversas maneiras de se detectar uma anomalia no organismo do paciente, seria necessário conhecer todas as formas para usarmos uma abordagem reativa simples.

A arquitetura baseada em modelos funciona de maneira similar a anterior. Nessa abordagem, é levado em conta a parte do ambiente que não é visível neste momento. E para saber o “momento atual” de um agente, é necessário guardar a informação de estado consigo. Para atualizar o estado do agente, é necessário conhecer como o mundo desenvolve-se independente do agente (no caso do exemplo, como o organismo funciona) e é necessário saber as ações dos agentes no ambiente. Esses conhecimentos acerca do ambiente são definidos como modelo de mundo. Do ponto de vista do agente, essa abordagem é considerada como baseada em modelo.

Na arquitetura baseada em objetivo, as ações do agente são executadas apenas se o aproximam de alcançar um objetivo. Para isso, será necessário algo além do estado atual do ambiente: Serão necessárias informações do objetivo a ser atingido. Assim o agente pode combinar as informações de estado e objetivo para determinar se deve ou não agir sobre o ambiente. Este modelo permite uma maior flexibilização das ações em determinados ambientes, visto que suas decisões são representadas de forma explícita e podem ser modificadas, com a consequência de aumento da complexidade desta abordagem. É interessante notar que esse tipo de arquitetura não trata ações com objetivos conflitantes.

Por fim, a arquitetura baseada em utilidade não utiliza apenas objetivos para realizar a próxima decisão, mas dá ao agente a capacidade de fazer comparações sobre o estado do

ambiente e as ações a serem tomadas: Quais delas são mais baratas, confiáveis, resilientes e rápidas do que as outras. A capacidade de avaliação do agente é chamada de função de utilidade, que mapeia uma sequência de estados em um número real que determina o grau de utilidade. Esse mecanismo possibilita a decisão racional de escolha entre vários objetivos conflitantes. Por exemplo, escolher entre um objetivo mais barato ao invés de escolher entre o mais rápido.

2.2.3 Interação entre Agentes

Os agentes interagem entre si em um ambiente SMA, que são sistemas onde estes agentes são capazes de se comunicar, possuindo uma linguagem de alto nível para isso. Um agente possui um objetivo que, normalmente, é distinto dos objetivos de outros agentes. Além disso, ele pode ou não cooperar com outros para a realização de uma tarefa.

Em [36], podemos encontrar as seguintes características principais em ambientes multiagente:

- Fornecem protocolos específicos para comunicação e interação. Cada ambiente tem as suas particularidades: Alguns são em uma única máquina, outros são compartilhados com o mundo real e outros são distribuídos. Cabe a cada ambiente definir um protocolo onde todos agentes devem obedecer para comunicar-se.
- São tipicamente abertos.
- Contêm agentes que são autônomos e individualistas.

É trivial imaginar que um SMA é designado para a solução de problemas de forma distribuída, onde o problema é fragmentado entre os agentes que, juntos, trabalham concorrentemente para a resolução deste problema, podendo ou não agir de forma cooperativa.

É importante notar a distinção de conceitos como cooperação na literatura de SMA. Em [39], existem duas principais diferenças do conceito entre as duas abordagens.

A primeira diferença é a designação distinta dos objetivos dos agentes. Em um ambiente com vários agentes, eles devem trabalhar estrategicamente para alcançar seus objetos. A possibilidade de agentes não cooperarem é perfeitamente plausível. A segunda diferença está na ação de forma autônoma, ou seja, tomar suas próprias decisões em tempo de execução sem interferências humanas ou de outros agentes. Logo, um ecossistema de agentes deve ser capaz de coordenar dinamicamente suas ações, cooperando com outros agentes para atingir os objetivos. Em aplicações distribuídas, esses comportamentos já são desenhados durante o planejamento do software.

A forma de agentes resolverem problemas foi baseada na técnica distribuição cooperativa de resolução de problemas - *cooperative distributed problem solving* (CDPS). Em [20], a técnica CDPS consiste de uma rede de baixo acoplamento provida de sofisticados nós resolvedores de problemas que precisam cooperar entre si, pois nenhum deles possui recursos, informações e *expertise* suficientes para resolver algum problema sozinho. Cada nó possui uma *expertise* diferente que pode resolver parte do problema.

Inicialmente essa técnica assumiu que os problemas fossem de ordem benevolente. Isso significa que, implicitamente, os agentes compartilham o mesmo objetivo de resolver o problema proposto. Isso implica que todos eles ajudarão sempre que possível, mesmo tendo prejuízos na execução da ação, pois o objetivo geral de todos será a resolução do

problema maior. Esse cenário é plausível desde que uma organização ou entidade tenha o controle de (ou possa modelar) todos os agentes.

Em um cenário mais realista (e de maior enfoque dos estudos de SMA), agentes podem pertencer a sociedades com interesses próprios, diferentes de outras sociedades. Logo, é possível ocorrer conflito de interesses neste ambiente, situação que força os agentes a cooperarem com os outros para alcançarem seus objetivos.

O processo CDPS pode ser dividido em três etapas:

- decomposição do problema - o problema é quebrado em instâncias menores e dividido entre os agentes. Esses subproblemas podem ser quebrados em diversas subpartes, permitindo uma maior decomposição e conseqüentemente um maior número de agentes trabalhando na resolução.
- solução do subproblema - os subproblemas são resolvidos pelos agentes. Isso pode significar troca de informações entre os agentes, por exemplo, dos que resolveram as suas instâncias compartilhando informações com outros agentes.
- integração da solução - as soluções dos subproblemas são integradas em uma resolução completa do problema original.

Com uma solução compartilhada de resolução de problemas, a arquitetura SMA mostra-se bastante robusta neste quesito. É necessário porém saber dos detalhes da comunicação entre os agentes, a forma de envio das mensagens, as suas linguagens, bem como outras particularidades.

2.2.4 Comunicação

A comunicação é um dos aspectos mais importantes no desenvolvimento de SMA. Problemas de sincronização entre as partes que se comunicam devem ser devidamente estudados. A situação mais simples possível da comunicação, onde o agente A envia uma mensagem ao agente B que está prontamente disponível para receber a mensagem nem sempre é o cenário mais recorrente. Para tanto, é necessário entender os pormenores da comunicação desta abordagem.

Em uma aplicação normal (*desktop* ou *web*), a comunicação entre objetos pode ser mais simplificada. Por exemplo, supondo uma aplicação em que existem dois objetos, *a* e *b* e que o objeto *a* tenha um método público chamado *m1*. O objeto *b* pode ser comunicar com o objeto *a* por meio do método *m1*, provavelmente da seguinte forma *a.m1(args)*, onde *args* são os argumentos enviados ao objeto *a* e a sintaxe pode ser diferente da apresentada, dependendo da linguagem de programação. É importante notar que o controle da execução do método *m1* não está no objeto *a*, mas sim no objeto *b*, que decide o momento em que o método será invocado.

Esse cenário de comunicação é diferente em um ambiente SMA. Supondo dois agentes *a* e *b*, onde o agente *a* tem a capacidade de executar a ação α . O agente *b* não poderá invocar diretamente o método que corresponde à ação α , visto que os agentes são autônomos e independentes: Cada um tem total controle sobre suas ações e seus estados. O agente precisará enviar a solicitação da execução da ação α por meio de mensagem. Isso porém não garante que o agente *a* executará esta ação, pois pode não ser do seu interesse. Os agentes podem também influenciar o comportamento de outros agentes, alterando seu

estado interno para a execução de ações e cooperando para o cumprimento do objetivo de outros agentes.

A comunicação dos agentes é baseada na teoria dos atos de fala (*Speech act theory*) e trata a comunicação como uma ação. A teoria dos atos de fala, publicada em 1962 por John Austin [13], propõe que certas expressões de linguagem natural, ou atos de fala, possuem a característica implícita de suscitar uma ação em um interlocutor, causando assim uma mudança de estado da mesma forma que uma ação física. Essas expressões descrevem as ações por meio de desejos, habilidades e crenças.

Em [38] é definido que a teoria dos atos de fala apresenta duas características:

- A distinção entre o significado proferido por uma expressão e a forma como essa expressão é utilizada.
- Expressões de todos os tipos podem ser consideradas como atos de fala, pois têm capacidade de mudar o mundo de alguma forma.

Posteriormente o trabalho de John Searle [35], relacionado ao de Austin, separa uma ação de um ato entre orador (*speaker*) e ouvinte (*hearer*) identificando propriedades e condições que um discurso deve possuir para realizar ações sucedidas. Além disso, ele classifica alguns atos de discursos em 5 classes:

- Representativas - Ato de um orador representar uma verdade para o ouvinte. Pode ser entendido como uma ação de informar (*inform*).
- Diretivas - Tentativa do orador de fazer algum ouvinte realizar alguma ação por meio do seu ato. Pode ser entendido como uma ação de requisição (*request*).
- Comissivas - O orador toma alguma atitude em relação à uma ação em andamento.
- Expressivas - Expressa algum estado psicológico.
- Declarações - Causa algum efeito relacionado a determinado assunto.

A comunicação então baseia-se nos atos de fala para prever a interação com seres humanos e é definida por meio de semânticas definidas pela teoria da IA [39]. O formalismo para a comunicação foi escolhido de forma que foi possível representar os atos de discursos em uma lógica multimodal, que contém os operadores de desejos, habilidades e crenças dos atos de discurso.

Da mesma forma que a teoria dos atos de fala influenciou na arquitetura da comunicação, ela influenciou também as várias linguagens de comunicação dos agentes. Linguagens foram desenvolvidas para, não apenas representar ações de agentes, mas também para representar o conhecimento entre sistemas autônomos. No início dos anos 90, duas linguagens foram desenvolvidas pelo consórcio *Knowledge Sharing Effort*, encabeçados pela agência norte americana *Defense Advanced Research Projects Agency*(DARPA) [7].

- *Knowledge Query and Manipulation Language* (KQML) - Protocolo designado para a comunicação de agentes, em uma arquitetura que esses agentes sejam projetados para resolver problemas da arquitetura cliente-servidor [31]. Não existe o foco com o conteúdo da mensagem.

Tabela 2.4: Listagem de atributos de uma mensagem em KQML

Parâmetro	Significado
<i>sender</i>	Remetente da mensagem.
<i>receiver</i>	Destinatário da mensagem.
<i>reply-with</i>	Identifica se o remetente espera uma resposta. Em caso positivo, o campo <i>in-reply-to</i> deve ser preenchido com a referência para a resposta.
<i>in-reply-to</i>	Campo contendo a referência para a resposta solicitada.
<i>language</i>	Linguagem em que o campo <i>content</i> está escrito.
<i>ontology</i>	Indica a forma que deve ser interpretada o conteúdo do campo <i>content</i> .
<i>content</i>	Conteúdo da mensagem.

- *Knowledge Interchange Format* (KIF) - Criada para facilitar a troca de conhecimento entre agentes, suas declarações são providas de significados que podem ser compreensíveis a qualquer agente que conheça a estrutura da linguagem. Não possui foco na transmissão da mensagem [23].

KQML

A linguagem KQML define um protocolo para comunicação de agentes, onde cada mensagem tem um enunciado performativo (*performative*), que varia com o seu objetivo, e em seguida os parâmetros da mensagem. O KQML define vários enunciados performativos que distinguem-se pelo objetivo da mensagem, sendo divididas em três categorias: Discursivas, intervenção e facilitação e *networking*. Por exemplo, uma mensagem com o tipo performativo *ask-one* indica que o agente remetente A deseja saber uma resposta do agente B sobre o conteúdo da mensagem. Em [31], é possível verificar que a última versão da linguagem define mais de trinta enunciados performativos.

Os maioria dos parâmetros são opcionais, sendo os mais importantes: *content* e *receiver*. A Tabela 2.4 lista os principais parâmetros em uma mensagem nesta linguagem, bem como seu significado.

O formato da mensagem é completamente compreensível aos humanos. Na mensagem apresentada na Listagem 2.1 é possível identificar na primeira linha o enunciado performativo *ask-one*, onde será uma mensagem de consulta. Nas linhas abaixo, visualizamos todos os parâmetros da mensagem antecidos por (:). O primeiro parâmetro da mensagem é *receiver* como controle-estoque, ou seja, esse será o destinatário da mensagem. O segundo parâmetro *language* tem o valor PROLOG indicando que a sintaxe do conteúdo está escrita em PROLOG. O próximo parâmetro, *ontology* informa a ontologia que expressa o conteúdo. Por fim, o parâmetro *content* indica o conteúdo da mensagem, no caso, uma consulta escrita em PROLOG perguntando o preço de um computador.

Listagem 2.1: Exemplo de mensagem em KQML

```
(ask-one
  :receiver controle-estoque
  :language PROLOG
  :ontology PRODUTOS
```

```

        :content (PRECO COMPUTADOR ?price)
    )

```

A Listagem 2.2 apresenta um exemplo de diálogo escrito em KQML onde é possível identificar a interação entre dois agentes. A primeira mensagem do diálogo possui o enunciado performativo *evaluate*, significando que o emissor A deseja avaliar o conteúdo com B. Nos parâmetros é possível notar que a linguagem da mensagem é PROLOG, utiliza a ontologia PRODUTOS e o conteúdo é uma consulta em prolog. O parâmetro *reply-with* cria uma referência para a consulta do conteúdo.

Na segunda mensagem, o seu enunciado performativo é *reply*, significando uma mensagem do tipo resposta. O parâmetro *in-reply-to q1* especifica essa mensagem como resposta à q1, ou seja, à consulta da mensagem anterior. Dessa forma a linguagem consegue distinguir respostas de um mesmo remetente. Os outros parâmetros são o emissor B, destinatário A, linguagem PROLOG e o conteúdo da mensagem, o valor da consulta q1.

Listagem 2.2: Exemplo de diálogo em KQML

```

(evaluate
  :sender A
  :receiver B
  :language PROLOG
  :ontology PRODUTOS
  :reply-with q1
  :content (PRECO COMPUTADOR ?price)
)
(reply
  :sender B
  :receiver A
  :language PROLOG
  :ontology PRODUTOS
  :in-reply-to q1
  :content (=2000.00)
)

```

De acordo com [39], a adoção desta linguagem pela comunidade de SMA foi importante, porém possui os seguintes aspectos:

- A fluidez e a não restrição do KQML fez com que diversas implementações estendidas surgissem, impossibilitando a interoperabilidade entre sistemas;
- Mecanismos de transporte do KQML nunca foram bem definidos, causando problemas de diversas implementações destes mecanismos e prejudicando novamente a interoperabilidade;
- A semântica do KQML não foi formalmente definida, ocasionando em má interpretações dos enunciados performativos;
- A linguagem não possui enunciados performativos adequados para algumas semânticas. Por exemplo, a inexistência do enunciado *comissives*.

KIF

A linguagem foi desenvolvida para expressar conhecimento a cerca de um determinado domínio, sendo possível assim a troca de conhecimentos entre agentes. De acordo com [23] a linguagem possui as seguintes características:

- Semântica declarativa, sendo possível entender o seu significado sem a necessidade de um interpretador para manipulação das expressões;
- Logicamente compreensível;
- Capacidade de reproduzir meta-conhecimento, ou seja, conhecimento a respeito da representação do conhecimento. Com isso, é possível exibir novas representações de conhecimento sem a necessidade de modificar a linguagem.

A linguagem é baseada na lógica de primeira ordem onde são definidos operadores como existe(\exists) e para todo(\forall), possibilitando aos agentes a expressão de diversas propriedades e domínios. Além disso, ela define um vocabulário básico para a expressão de tipos básicos (números, caracteres, strings) e algumas funções padrões para lidar com esses tipos de dados (menor que, maior que, soma, dentre outros).

O exemplo de código da Listagem 2.3 ilustra um exemplo de expressão na linguagem KIF, validando que a temperatura de m1 é 83 graus Célsius.

Listagem 2.3: Exemplo de expressão de conteúdo com a linguagem KIF. Fonte: [39]
(= (temperature m1) (scalar 83 Celsius))

2.2.5 Linguagem de Comunicação de Agentes FIPA

Após as críticas à linguagem KQML, o consórcio *Foundation for Intelligent Physical Agents* (FIPA) começou a trabalhar em 1995 no desenvolvimento da padronização de SMA. O núcleo dessa padronização foi o desenvolvimento da Linguagem de Comunicação de Agentes ou *Agent Communication Language* (ACL) comum à todas as plataformas.

Baseado na linguagem KQML, a estrutura das mensagens é a mesma e os seus atributos são semelhantes. A maior diferença entre as duas linguagens são os enunciados performativos. Foram definidos 20 tipos de mensagens performativas, muito semelhante ao KQML, porém com definições formais das interpretações dessas mensagens e não definindo nenhuma linguagem para o conteúdo da mensagem.

Devido a falta de enunciados performativos adequados da linguagem KQML, a ACL da FIPA reescreveu e restringiu alguns enunciados, além de definir formalmente a semântica da linguagem. A Tabela 2.5 contém um breve resumo dos enunciados performativos disponíveis em [4]. É importante ressaltar que a especificação disponível em [4] possui toda a descrição formal de cada enunciado performativo aqui descrito.

As performativas *request* e *inform* são consideradas principais pela especificação da FIPA, pois orientam toda a linguagem de comunicação. Além disso, é possível derivar as outras performativas por meio destas.

Tabela 2.5: Listagem de Enunciados Performativos

Tipo	Descrição
<i>Accept Proposal</i>	Declaração de aceite de proposta feita por um agente.
<i>Agree</i>	Performativa feita por um agente indicando que aceitou o <i>request</i> feito por outro agente.
<i>Cancel</i>	Cancela uma mensagem de <i>request</i> , informando que não irá mais participar daquela conversação.
<i>Call for Proposal</i>	Performativo que indica o início de uma negociação entre agentes.
<i>Confirm</i>	A confirmação permite ao emissor da mensagem confirmar a veracidade do conteúdo da mensagem.
<i>Disconfirm</i>	Similar à confirmação, porém informando ao emissor da não certeza do conteúdo da mensagem.
<i>Failure</i>	Permite ao agente indicar que a tentativa de executar uma ação falhou.
<i>Inform</i>	Informa à um destinatário que o conteúdo da mensagem é verdadeiro, implicando que o remetente da mensagem também acredita no seu conteúdo. É uma das mais importantes performativas feitas pela FIPA.
<i>Inform If</i>	Envia uma mensagem a qual o seu conteúdo pode ser verdadeiro ou falso.
<i>Inform Ref</i>	Similar ao <i>Inform If</i> , com a diferença que ao invés de questionar se é verdadeiro ou falso, ele solicita o valor de uma expressão para o remetente.
<i>Not Understood</i>	Informa à um agente que não entendeu por que determinada ação deve ser realizada. Usada quando o estado interno do agente não é compatível com a mensagem.
<i>Propagate</i>	Consiste em propagar o conteúdo da mensagem para um grupo de agentes.
<i>Propose</i>	Permite um agente realizar uma proposta em uma negociação para outro agente.
<i>Proxy</i>	Permite ao destinatário da mensagem agir como um <i>proxy</i> para os agentes que estão descritos no conteúdo da mensagem.
<i>Query If</i>	Permite à um agente consultar um destinatário sobre a validade do conteúdo.
<i>Query Ref</i>	Similar ao <i>query-if</i> , porém o agente remetente irá consultar o valor de uma expressão
<i>Refuse</i>	Indica que um determinado agente não irá executar uma ação que foi determinada por outro agente.
<i>Reject Proposal</i>	Permite um agente rejeitar uma proposta feita por outro agente em uma negociação.
<i>Request</i>	Permite à um agente requisitar que outro agente execute determinada ação.
<i>Request When</i>	Permite à um agente requisitar que outro agente execute determinada ação quando a proposição (no conteúdo da mensagem) for verdadeira.
<i>Request Whenever</i>	Similar ao <i>request-when</i> , porém o agente nunca irá executar a ação quando a proposição (no conteúdo da mensagem) for verdadeira.
<i>Subscribe</i>	O conteúdo será uma proposição e o remetente da mensagem será notificado sempre que essa proposição for verdadeira.

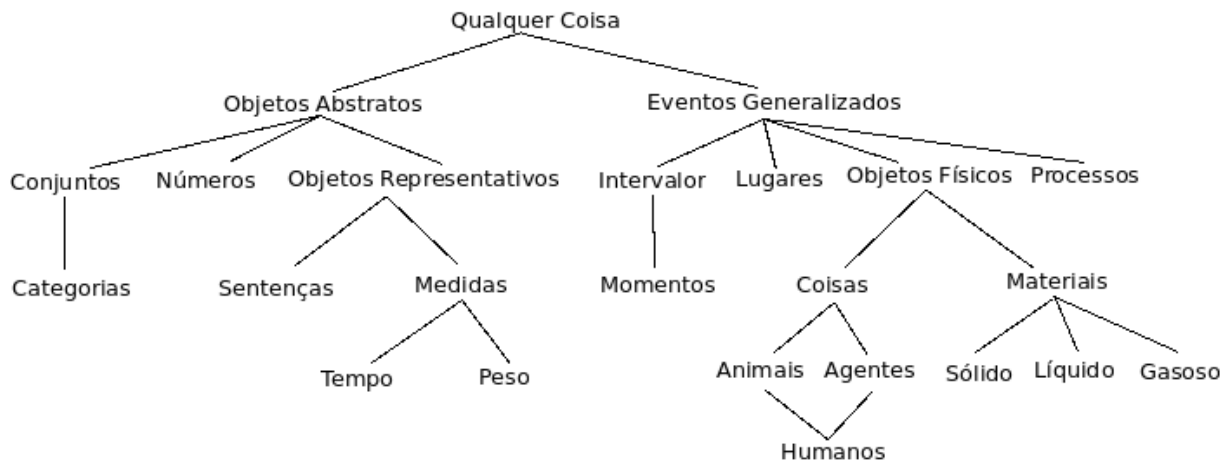


Figura 2.2: Ontologias superiores do mundo, cada uma indicando um conceito ou especialização do seu superior.

2.2.6 Ontologias

Ontologia é um um ramo da Filosofia que dedica-se a estudar e representar a natureza do ser, existência ou realidade. De acordo com [27] é um modelo que consiste na representação de um vocabulário com definições precisas dos termos, axiomas formais que restringem uma interpretação e expressões bem formadas de uso dos termos. Segundo [33], a representação de conceitos e objetos pode ser entendida como Engenharia Ontológica:

...concentrating on general concepts-such as Actions, Time, Physical Objects, and Beliefs - that occur in many different domains. Representing these abstract concepts is sometimes called ontological engineering.

A Figura 2.2 representa a organização geral de conceitos, chamado de ontologias superiores. As ontologias gerais estão representadas no topo da árvore, e as suas especialidades vão crescendo no sentido das folhas.

Em um ambiente SMA além de especificar uma linguagem para comunicação, dois agentes podem comunicar-se com relação a um determinado domínio de aplicação: Podem negociar valores de carteiras em uma organização financeira, podem trocar mensagens sobre os dados analisados do desempenho de veículos, enfim, dois agentes podem comunicar-se usando a mesma ontologia.

A possibilidade de representação de conhecimento por meio de ontologias é vasta, visto que é possível ser expressada por meio de lógica de primeira ordem. Considerando que as ontologias podem representar domínios de conhecimento modelados através de conceitos e seus relacionamentos, definidos através de uma taxonomia hierárquica onde são organizados na forma de árvore, possibilitando a inserção de novos nós de conceitos na estrutura.

A taxonomia hierárquica de conceitos pode ser representada em diversas linguagens capazes de representar hierarquias. A linguagem *eXtensible Markup Language* (XML), por exemplo, é uma linguagem de marcação que organiza os dados de forma hierarquizada. A Listagem 2.4 apresenta uma representação de conceitos de domínio de países escrita na linguagem XML. Nela observa-se um conceito superior, País. Cada país é composto por

um conjunto de estados, contendo as propriedades nome e sigla. Cada estado possui um conjunto de cidades. Cada cidade possui os atributos nome e população. Esses atributos poderiam ser escritos de forma diferente no exemplo da Listagem 2.4, porém sem alteração de semântica.

Listagem 2.4: Representação uma ontologia simples de cidades.

```

<Pais nome="Brasil">
  <Estado nome="Goias" sigla="GO">
    <Cidade>
      <Nome>Goiania</Nome>
      <Populacao>1.300.000</Populacao>
    </Cidade>
    <Cidade>
      <Nome>Anapolis</Nome>
      <Populacao>342.347</Populacao>
    </Cidade>
    <Cidade>
      <Nome>Aparecida de Goiania</Nome>
      <Populacao>474.219</Populacao>
    </Cidade>
  </Estado>
  <Estado nome="Sao_Paulo" sigla="SP" >
    <Cidade>
      ...
    </Cidade>
    ...
  </Estado>
  ...
</Pais>

```

2.3 Metodologias de Sistemas Multiagente

Atualmente muitas abordagens de projeto de desenvolvimento de software conseguem com sucesso definir uma metodologia para construção, implantação e manutenção do software. A definição dessas engenharias de software possuem diversos casos de sucesso, em sua maioria nas áreas de Análise de Projetos Orientados à Objetos.

Pela característica autônoma dos agentes, não é possível compará-los à simples objetos que serão invocados por outros objetos. Não existe interação direta, apenas coordenação de ações via conversação para cada agente atingir suas próprias metas. Portanto, o advento da abordagem SMA trouxe à tona a necessidade de outras metodologias de desenvolvimento diferente daquelas, devido à diferença de abordagem do software.

Foram definidas algumas metodologias para modelagem e desenvolvimento de SMA. A metodologia *Gaia* [40] consiste em uma abordagem não iterativa que define análise e *design* de sistemas baseados em agentes. Esta metodologia é considerada genérica e compreensível pois pode ser aplicada a um nível muito amplo de SMA, lidando tanto com escopos mais gerais (sociedade), quanto com escopos mais específicos (agentes). Ela

define as regras e tarefas em termos de uma organização, que é sinônimo de sociedade de agentes ou um SMA.

A metodologia *PASSI* (*Process for Agent Societies Specification and Implementation*) é designada para o acompanhamento do desenvolvimento do sistema desde o levantamento dos requisitos até a codificação [17]. Seus modelos de projetos são baseados nas especificações da FIPA, garantindo assim a compatibilidade com o SMA a ser desenvolvido. O *PASSI* define uma metodologia cinco modelos de trabalho: Requisito do Sistema, sociedade de Agentes, implementação dos agentes, modelo de código e modelo de implantação.

A metodologia *Multiagent Systems Engineering* (MASE) é definida por meio dos requisitos e metas iniciais do SMA. O processo funciona de forma iterativa e a partir dos requisitos e casos de uso iniciais do sistema são modeladas as regras e tarefas para cumprir os objetivos. O MASE utiliza-se de alguns modelos gráficos para a descrição dos agentes, seus objetivos, suas interações e a sua arquitetura. Em [34], a metodologia do MASE é baseada nas mais tradicionais metodologias de desenvolvimento de software, dividida em duas fases principais: Análise e Arquitetura.

Neste trabalho, foi escolhido a metodologia de desenvolvimento MASE. Em contraste com as outras abordagens, a metodologia *GAIA* não permite a adição de novos requisitos no momento de *design*. Supondo uma situação onde estuda-se detalhadamente o *design* do sistema, ocasionalmente podem surgir alguns requisitos ou tarefas adicionais derivados desta análise. Por não permitir a adição destes requisitos, o *GAIA* mostra-se uma abordagem mais rígida e pode ser desvantajosa se comparado com outras e, portanto, foi descartada.

A necessidade do acompanhamento até o código do desenvolvimento dos agentes feito pela metodologia *PASSI* poderia exigir um conhecimento mais aprofundado do framework de desenvolvimento do SMA, necessitando assim da escolha e estudo prévio deste *framework*. Este trabalho optou então pelo não acoplamento entre o projeto de modelagem e o código e, portanto, determinou o *MASE* para o seu desenvolvimento.

Justificada a escolha da metodologia, a primeira fase do MASE, chamada de análise, consiste no levantamento e entendimento dos requisitos com o objetivo de definir um conjunto de regras, as quais são associadas a tarefas que devem ser realizadas para o sistema atingir seus objetivos. Ao fim dessa fase, são gerados alguns artefatos que embasarão a próxima etapa da metodologia. A fase de análise pode ser dividida nos seguintes passos:

- Capturar Metas;
- Desenvolver Casos de Uso;
- Refinar Regras.

A fase de projeto consiste na modelagem do SMA de acordo com as regras levantadas na fase anterior. O objetivo é a definição das conversações que existirão entre os agentes, bem como a arquitetura geral do sistema. Essa fase pode ser dividida em quatro passos:

- Criar as Classes dos Agentes;
- Construir Conversações;
- Montagem dos Agentes;
- Projeto do Sistema.

2.3.1 Análise

De acordo com [34], a fase de análise objetiva o desenvolvimento de um conjunto de regras, que descrevem uma funcionalidade para uma entidade em termos de tarefas necessárias para o sistema atingir seus objetivos.

Captura de Metas

O primeiro passo dessa fase, Captura de Metas, consiste na transformação da especificação inicial do sistema em um conjunto estruturado de metas. Entende-se que as *metas* que o sistema leva em consideração são relacionadas ao sistema (e não ao usuário), visto que são mais estáveis e as metas do sistema devem satisfazer, de forma geral, os objetivos do usuário [34].

Dividida em dois subpassos, o primeiro deles é a identificação de todas as metas. A partir da documentação inicial do sistema, com os requisitos funcionais, são extraídos os objetivos de cada cenários. É importante ressaltar que as metas devem descrever de forma geral e sucinta o comportamento do sistema, descrevendo o que o comportamento deve fazer, que é distinto de “como deve ser feito”.

As metas são divididas em quatro tipos e podem ser classificadas em mais de um: Sumário, particionada, combinada e não funcional. A meta sumário é derivada de outras metas semelhantes para que se generalize em uma meta pai. Meta particionada é a meta que, quando todas suas submetas são atingidas, a meta passa a ser atingida. Metas combinadas são metas que são agrupadas devido à semelhança de seus objetivos. As metas não funcionais estão relacionadas ao cumprimento objetivos que são requisitos não funcionais do sistema.

O segundo subpasso consiste na estruturação de metas em forma hierarquizada. É necessário separar quais metas são mais abstratas e de que forma elas podem ser agrupadas em forma de hierarquia. Com isso, eliminam-se algumas metas que são repetidas e identificam-se quais metas são atingidas por meio de outras submetas.

Desenvolver Casos de Uso

Neste passo o objetivo é entender o comportamento e o fluxo de execução do sistema por meio dos casos de uso, além de haver um entendimento maior sobre como o sistema comunicar-se-á. Para tanto, este passo visa o levantamento e criação dos casos de uso do sistema, bem como o diagrama de sequência para detalhar a ordem dos eventos de cada cenário.

Os casos de uso geralmente são levantados a partir dos requisitos iniciais do sistema. Nele, são identificados os participantes (atores) e a sua interação com o sistema, esclarecendo a comunicação de alguns módulos do sistema.

O diagrama de sequência define os eventos que cada interação pode criar, mostrando a ordem de execução destes eventos e a sua comunicação. Para cada caso de uso é criado no mínimo um diagrama de sequência. O objetivo principal é o levantamento dos eventos e das regras.

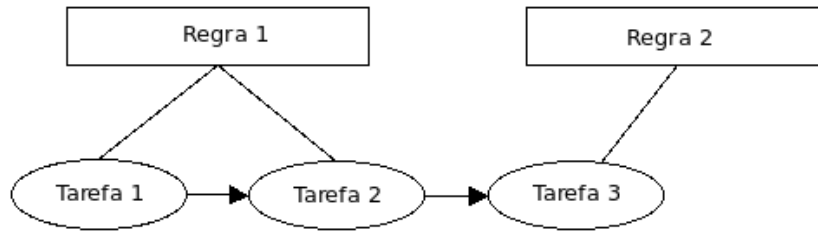


Figura 2.3: Representação utilizada no MASE Role Model.

Refinar Regras

O último passo da fase de análise, o refinamento de regras consiste na associação metas e seus diagramas de sequências às regras e suas respectivas tarefas. A associação de tarefas às regras é a melhor forma de modelagem de SMA [34].

Em geral, a associação de metas às regras é de um para um. Durante esta etapa, algumas considerações relativas ao desenho do sistema devem ser levadas em consideração. Caso exista alguma alteração (adição de uma nova meta, alteração de caso de uso, dentre outras), a metodologia permite que o analista retorne aos passos anteriores e remodele a solução. Algumas metas podem ser combinadas em apenas uma regra, simplificando o desenho do sistema.

A interface com sistemas externos geralmente é tratada como uma regra diferente, visto que sua complexidade pode variar. O MASE não modela explicitamente um ator humano, pois o considera como um ator externo ao sistema.

Após a associação das regras, elas são estruturadas em uma modelagem chamada *MASE Role Model*, que possui informações de interações entre as tarefas. A Figura 2.3 representa a notação do *MASE Role Model* utilizada por [34], onde os retângulos são utilizados para expressar as regras, elipses para identificar as tarefas e as setas entre as tarefas representam as suas comunicações. Essas comunicações podem ser por meio de mensagens, caso as regras estejam separadas em agentes diferentes.

Caso as regras compartilhem tarefas será necessário remodelar a composição da regra, visto que o MASE não permite a duplicação de tarefas.

De forma geral, cada regra possui uma série de tarefas que podem (ou não) executar paralelamente. Cada tarefa possui um comportamento que pode depender de outras regras para o cumprimento de seu objetivo. Preocupando-se com as conversações entre tarefas, o MASE define neste passo a criação do *Concurrent Task Diagram*. Ilustrado na Figura 2.4, é representado por meio de autômatos de estados finitos devido a facilidade de construção e entendimento. A transição consiste de uma mudança de estado do agente, podendo envolver um processamento ou uma comunicação externa.

A mudança de estado do automato é equivalente à mudança de estado do agente. A sintaxe da transição pode ser expressa por meio da notação da Listagem 2.5 que define o gatilho a ser disparado, condições para a execução e as mensagens transmitidas.

Listagem 2.5: Sintaxe da mudança de estado.

```
trigger [guard] ^ transmission(s)
```

O *token* trigger representa um evento que inicia a mudança de estado, geralmente vindo de outra tarefa da mesma regra. O *token [guard]* é a verificação da validade desta

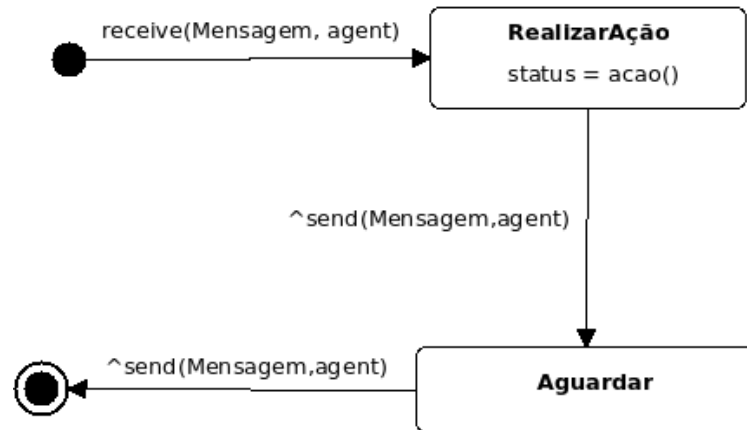


Figura 2.4: Representação utilizada no *Concurrent Task Diagram*.

condição e a mudança de estado só é efetivada após a validade desta condição. Por fim ocorrem as transmissões *transmission*, que podem conter o parâmetro *s*.

Para comunicações externas, dois eventos especiais foram definidos: O evento *send* indicando o envio de mensagem e o evento *receive*, indicando o recebimento de mensagem.

A mensagem sempre possui um cabeçalho performativo (definida pela FIPA, representa o objetivo da mensagem) com a seguinte sintaxe: *performative(p1...pn)*, onde *p1...pn* indicam os parâmetros da mensagem.

Após a definição dos *Concurrent Tasks Diagrams*, o analista pode combinar tarefas, a fim de diminuir a complexidade do sistema. Com isso, o sistema já possui a complexidade das regras determinadas, bem como as tarefas necessárias para atingir seus objetivos.

2.3.2 Projeto

Esta fase é dividida em quatro passos: Criar Classes dos Agentes, Construir Conversações, Montagem dos Agentes e Projeto do Sistema. O principal objetivo desta fase é projetar os agentes e suas interações de acordo com os insumos construídos na fase anterior.

Criando as Classes dos Agentes

Neste passo, os agentes são criados com base nas regras definidas na fase anterior. Para cada agente criado deve existir pelo menos uma regra associada, caso contrário o levantamento de regras mostra-se incompleto. Dessa forma, o MASE garante que todas os objetivos do sistema são atingidos, já que as regras do sistema estão relacionados com as metas que foram levantadas na etapa anterior.

Ao fim deste passo é necessária a criação de um novo diagrama, o *Agent Class Diagram* representado na Figura 2.5. Nele, as classes dos agentes são associadas com as regras levantadas e as comunicações entre as classes.

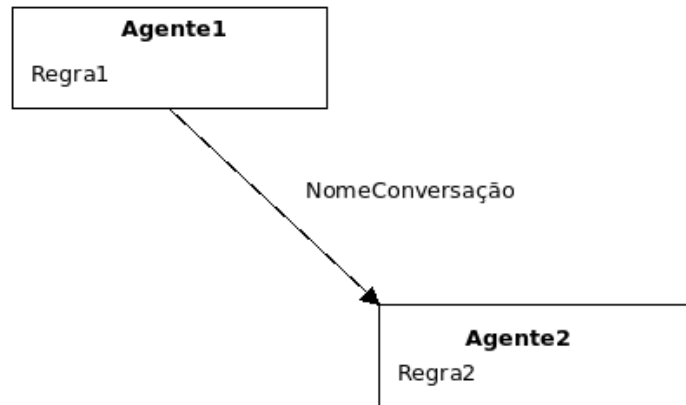


Figura 2.5: Representação utilizada no *Agent Class Diagram*.

Construir Conversações

A próxima etapa da segunda fase diz respeito às conversações que existirão no SMA. Cada detalhe da conversação entre dois agentes deverá ser planejada para que haja a correta comunicação entre os agentes e a quantidade de erros seja minimizada.

Quando o agente recebe uma mensagem, ele automaticamente compara com as suas conversações ativas [34]. Caso exista alguma conversação semelhante, o agente muda o seu estado e realiza as ações necessárias para atingir esse estado. Caso contrário, é assumido que o agente emissor deseja iniciar uma nova conversação e o receptor compara com as suas possibilidades de tipos de conversação disponíveis para participar.

Neste passo, é criado o Diagrama de Comunicação. Nele, as conversações são montadas por meio do mesmo autômato de estados finitos, utilizado na fase análise, passo *refinar regras*. As transições de estado são as conversações que são feitas pelo agente.

A Listagem 2.6 apresenta a sintaxe utilizada na conversação de agentes. A sintaxe indica que a expressão é definida por meio das mensagens recebidas, condições, ações e mensagens transmitidas. O *token rec-mess* indica que a mensagem com os parâmetros *args1* foi recebida caso a condição *cond* seja verdadeira. Então o método *action* é chamado e a mensagem *trans-mess* com os argumentos *args2*. Todos os elementos da mensagem são opcionais.

Listagem 2.6: Sintaxe da conversação entre dois agentes.

```
rec-mess(args1) [cond] / action ^ trans-mess(args2)
```

O diagrama de comunicação apresentado na Figura 2.6 é definido para os dois lados da conversação: Iniciador e Receptor, considerando o lado iniciador da conversação.

Montagem dos Agentes

Neste passo, o estado interno dos agentes é criado. É necessário nesta etapa definir a arquitetura dos agentes e a sua composição. Para tanto, é necessário criar o Diagrama de Arquitetura de Agentes, onde são representados os componentes arquiteturais dos agentes.

Os componentes internos dos agentes podem ser atributos dos agentes, ou métodos auxiliares. Um agente pode ter vários componentes internos e estes componentes obviamente se comunicarão.

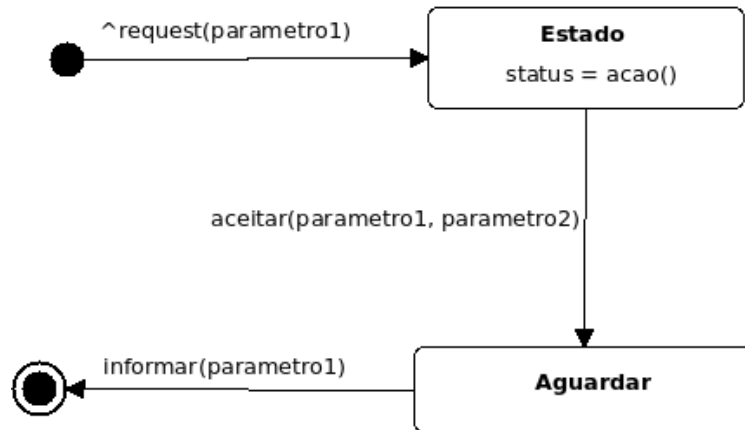


Figura 2.6: Exemplo de conversação utilizada no Diagrama de Comunicação do lado do iniciador da conversação.

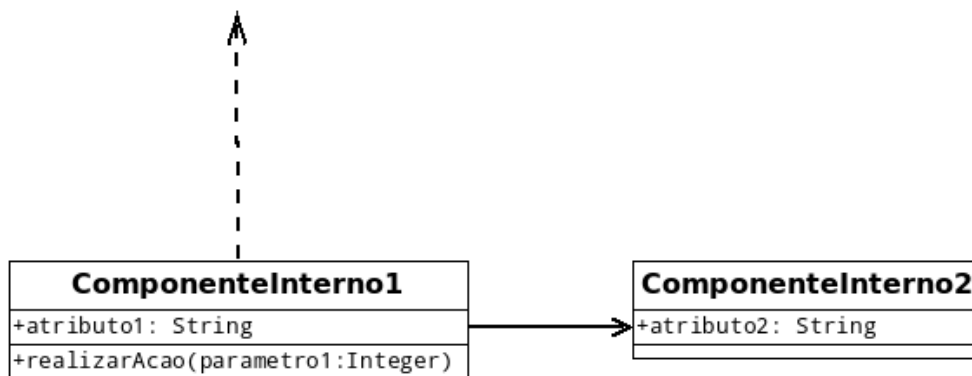


Figura 2.7: Notação utilizada na arquitetura de agentes.

No diagrama de arquitetura de agentes apresentado na Figura 2.7, a linha tracejada significa interação com sistemas externos, enquanto a outra significa interação com outros agentes do sistema.

As setas tracejadas indicam dependência com módulos externos ao agente, enquanto as outras representam dependência entre componentes.

Projeto do Sistema

A fase final da metodologia MASE consiste na criação de um diagrama de *deploy* dos agentes. Este diagrama consiste na representação do número de agentes que serão criados por cada máquina da aplicação, bem como suas localizações no sistema.

A Figura 2.8 apresenta o diagrama de *deploy*, expressando os ambientes criados e seus agentes internos. O retângulo com linhas pontilhadas representam os ambientes que podem existir na aplicação. Os outros retângulos representam os agentes e as linhas que os ligam representam as suas interações.

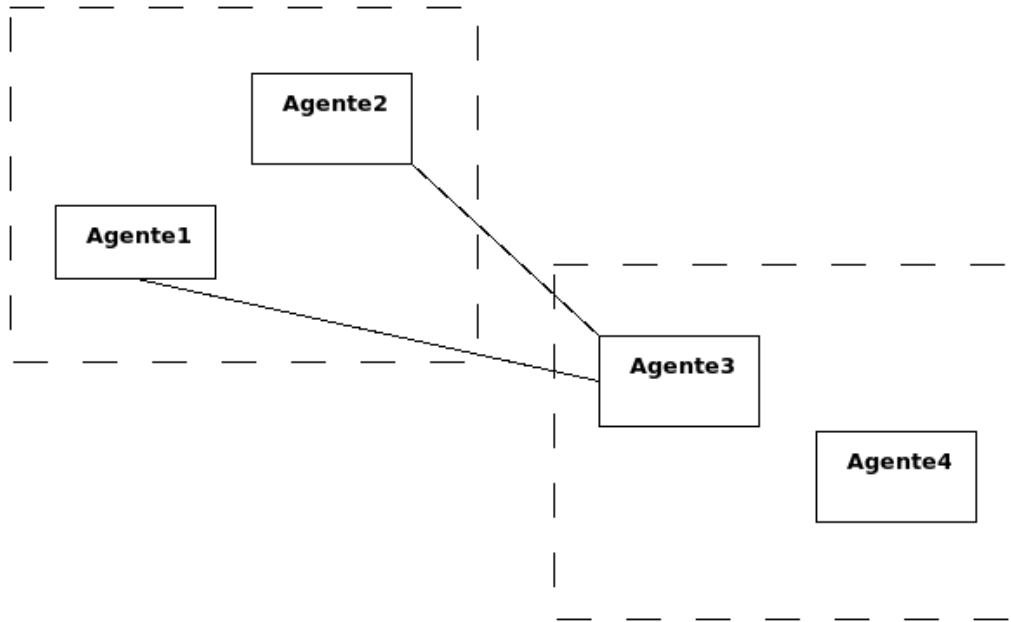


Figura 2.8: Notação utilizada no diagrama de deploy.

Ferramenta *AgentTool*

O *AgentTool* é uma ferramenta que dá suporte à metodologia MASE para a modelagem de um SMA. A versão 1.8.1 dá suporte à todas fases e passos do MASE [3], provendo suporte para a criação de diagramas, detalhamento de conversações e casos de uso simplificados.

A Figura 2.9 apresenta a tela principal onde é possível visualizar as principais abas disponíveis. Ela mostra a tela para desenvolvimento do diagrama de metas hierarquizado. O avanço ou regresso do desenvolvimento é percebido durante o preenchimento das abas, que é feito de forma sequencial da esquerda para a direita, acompanhando todos os passos da metodologia.

Conforme o avanço da modelagem do SMA, algumas abas serão habilitadas de acordo com a seleção dos objetos nos diagramas. Por exemplo, cada comunicação de tarefas no diagrama de regras deve possuir um detalhamento. Dessa forma, a aba *Task Panel* torna-se automaticamente visível ao usuário quando há esse tipo de interação.

2.4 Estudos de Ferramentas e Tecnologias Relacionadas

Nesta seção estão reunidas as tecnologias auxiliares ao desenvolvimento do SMA. A primeira seção explica alguns diagramas que são definidos na *Unified Modeling Language* (UML), necessários para entender os passos do MASE.

Em seguida são explicados alguns conceitos relacionados ao *middleware* JADE, bem como a sua arquitetura, o funcionamento dos agentes e os agentes que possuem interface gráfica.

Por fim, esta seção disserta a respeito da ferramenta JBoss Seam, responsável por interligar os principais *frameworks* JAVA e facilitar o desenvolvimento de aplicações *web* dinâmicas.

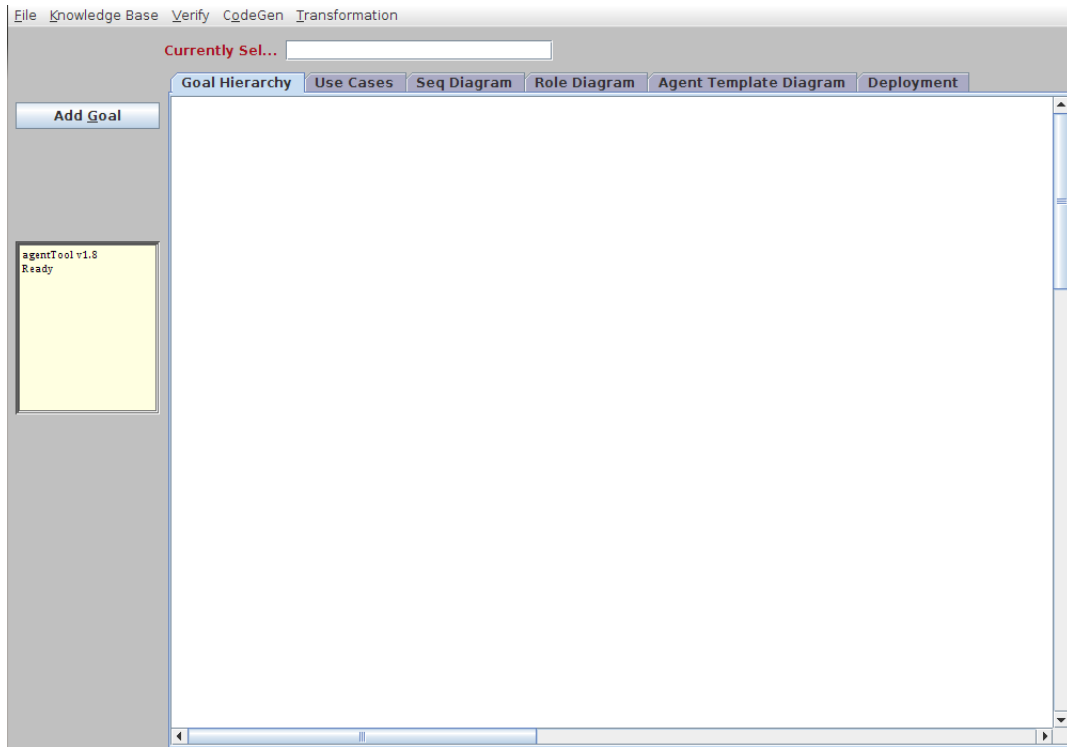


Figura 2.9: Interface da ferramenta *AgentTool*.

2.4.1 UML

A Linguagem Unificada de Modelagem (UML) é uma linguagem visual que foi desenvolvida para a representação do software por meio de imagens objetivando o entendimento dos artefatos de forma rápida e clara, resultando em uma semântica para o projeto em questão. Segundo [22], UML faz parte de uma família de notações gráficas que ajudam na descrição e concepção de sistemas de software, principalmente em sistemas concebidos utilizando o paradigma da orientação à objetos (OO).

A UML é um padrão não proprietário, controlado pelo consórcio *Object Management Group* [10]. Seu nascimento é datado em 1997 [22], surgindo a partir da união de diversas linguagens e ferramentas de surgiram na década de 80 e 90. A linguagem ajuda o entendimento de como o software foi projetado, como ocorre a comunicação entre seus objetos, como suas classes são organizadas, quais são os atores que são envolvidos na utilização do software, dentre outras possibilidades de representação.

Segundo [22] é possível separar o uso da linguagem em três formas distintas de modelagem conforme o objetivo de uso: rascunho, arquitetura de software e como linguagem de programação.

A utilização como rascunho facilita a comunicação entre as pessoas envolvidas no projeto, sejam desenvolvedores discutindo funcionalidades do software ou gestores explicando funcionalidades em alto nível. O objetivo neste uso é a comunicação de alguns aspectos do sistema de forma rápida, sem a necessidade de formalizar artefatos para o projeto.

A utilização da UML como arquitetura de software são documentos detalhados que são criados para documentação do software, sendo dividida em duas sub-categorias: Engenharia reversa e engenharia normal. Na engenharia reversa, os diagramas são gerados a partir

de uma ferramenta que faz a leitura do código fonte e gera os diagramas desejados, que são utilizados para auxiliar o leitor no entendimento do sistema. Na engenharia normal, a idéia é modelar o sistema detalhadamente antes de qualquer desenvolvimento, prevendo quais serão os módulos do sistema, bem como a sua comunicação.

No uso como linguagem de programação, a UML é utilizada para geração de código executável por ferramentas avançadas de modelagem. Esse modo requer a modelagem de estado e comportamento do sistema, para fins de detalhar o comportamento e lógica do sistema em código.

Diagramas UML

A UML descreve 13 tipos de diagramas, conforme a Figura 2.10, os quais podem ser categorizados como estruturais e comportamentais. Apesar da grande quantidade de diagramas envolvidos no UML, de acordo com [29], a maioria dos processos de desenvolvimento de software utilizam-se de poucos modelos devido à maior significância de alguns. A metodologia de desenvolvimento de SMA utiliza apenas dos seguintes diagramas:

- Diagrama de Casos de uso;
- Diagrama de Sequência.

Diagrama de Casos de Uso Casos de uso são relatos textuais que são utilizados para descobrir e descrever os requisitos do sistema. Consiste da descrição de como um ator utiliza uma funcionalidade do sistema para atingir algum objetivo relacionado. Em [29], os casos de uso devem ser prioritariamente desenvolvidos de forma textual e o seu respectivo diagrama deve ser desenvolvido de forma secundária, somente para ilustrar o relato textual.

Um dos objetivos do caso de uso é a facilidade do levantamento dos requisitos, tanto para os analistas de um sistema, quanto para os clientes envolvidos. A definição de uma modelagem em comum facilita o entendimento das partes interessadas, tornando o caso de uso uma boa maneira de simplificar o entendimento do comportamento do sistema [29], bem como envolver todas as partes interessadas (*stakeholders*) na sua construção. Em [18], o caso de uso é um contrato de como será o comportamento do sistema. Este contrato será feito por meio dos atores que existirão, da sua interação com o sistema, bem como os cenários existentes.

Duas definições fazem-se necessárias para o entendimento do caso de uso. A primeira delas é o “Ator” do caso de uso. Ele é um objeto com um comportamento definido no sistema. É possível definir o ator como uma pessoa, organização ou mesmo o próprio sistema (quando utiliza serviços do próprio sistema), desde que tenham sempre um papel relacionado. Existem três tipos de atores relacionados ao sistema:

- Ator Principal: Seus objetivos são satisfeitos por meio da utilização do sistema.
- Ator de Suporte: Fornece algum serviço para o sistema.
- Ator de Bastidor: Expressa algum interesse pelo comportamento do caso de uso.

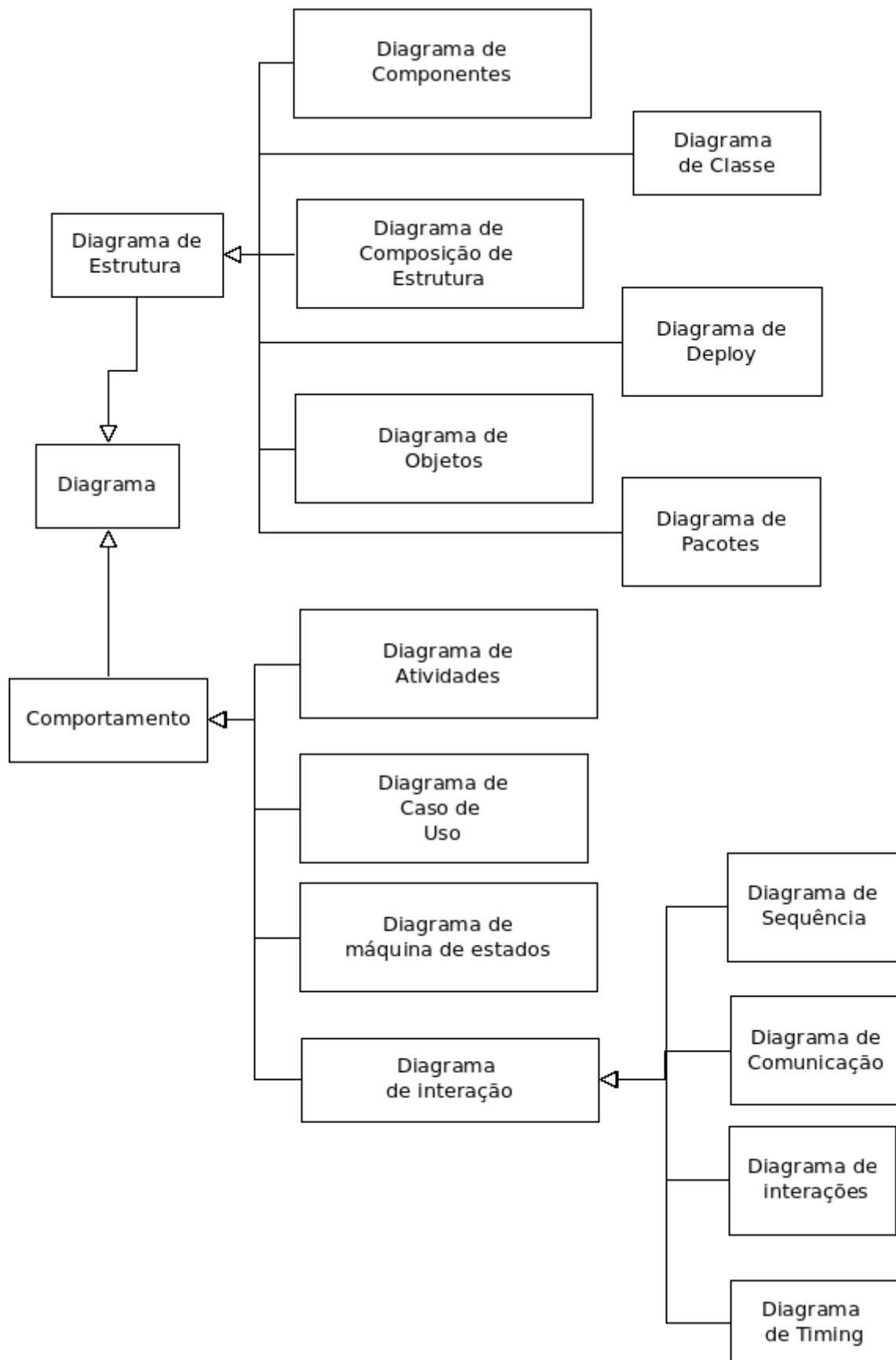


Figura 2.10: Categorização dos Diagramas UML 2.0 [22].

Tabela 2.6: Estruturação Detalhada de Caso de Uso

Seção do Caso de Uso	Significado
Nome do Caso de Uso	Nome do caso de uso, iniciando-se com um verbo.
Escopo	Escopo descrito pelo caso de uso.
Nível	Níveis de objetivo de usuário - quando descrevem os cenários para atingir o objetivo do usuário. Nível de subfunção - subpassos para dar suporte a um objetivo de usuário.
Ator Principal	O ator que procura os serviços para atingir seus objetivos.
Interessados e Interesses	Significado.
Pré-Condições	Condições que antecedem o caso de uso e são necessárias para atingir os objetivos.
Garantia de Sucesso	Objetos que podem ser analisados após a execução do caso de uso a fim de validar a correta execução do sistema.
Cenário de Sucesso Principal	Chamado também de fluxo básico, este cenário descreve o fluxo principal do sistema que satisfaz os interesses dos <i>stakeholders</i> .
Extensões	Chamado também de fluxos alternativos, são fluxos auxiliares ou cenários de erros que são relacionados ao cenário de sucesso principal.
Requisitos Especiais	Registram requisitos não funcionais do sistema e que estão relacionados com o caso de uso.
Lista de Variantes Tecnológicas de Dados	Listagem de dificuldades técnicas, desafios técnicos que valem a pena registrar no caso de uso.
Frequência de ocorrência	Frequência de ocorrência deste caso de uso.

A segunda definição envolvida é a de cenário. Um cenário é uma sequência de interações entre os atores e o sistema. Os cenários são separados por ações de interesses de atores. Logo o caso de uso pode ser considerado como um conjunto de cenários de interações de atores com o sistema.

Dessa forma, o caso de uso deve deixar claro os requisitos funcionais do sistema, bem como o seu comportamento. Existem três formas de se escrever um caso de uso, diferindo em seu nível de formalidade e formatos: Resumido, informal e completo. Este trabalho usará o nível de caso de uso completo, devido ao nível de detalhe de sua estruturação. Os casos de uso são estruturados de diversas formas. De acordo com [29], o padrão de estruturação mais adotado foi desenvolvido por Alistar Cockburn [18], descrito na Tabela 2.6.

A diagramação do caso de uso por UML é uma forma de representação do sistema, mostrando fronteiras do sistema, comunicação e comportamento entre os atores. A Figura 2.11 representa a sugestão de diagramação visual do caso de uso, propondo forma de representação de atores, casos de uso e atores auxiliares.

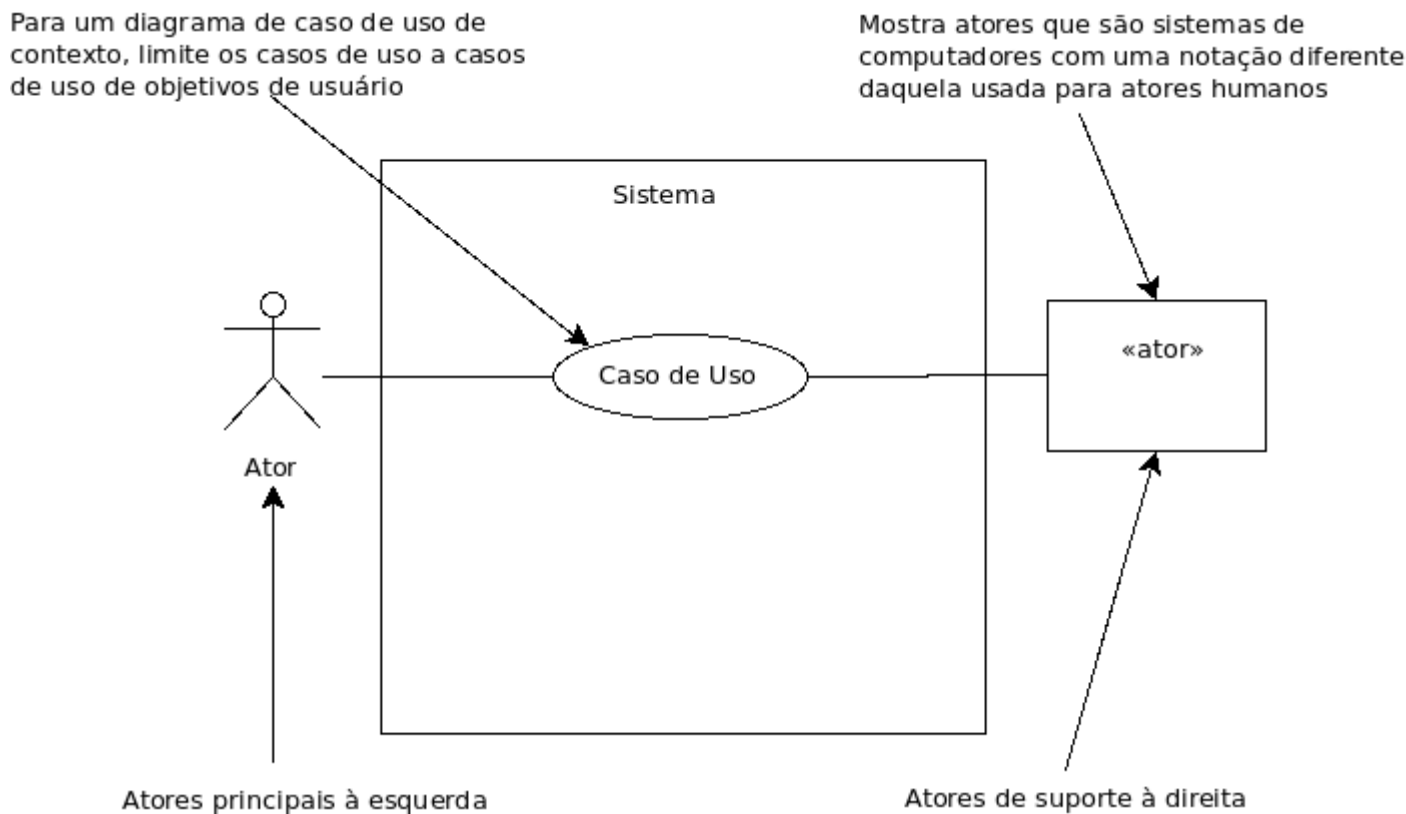


Figura 2.11: Sugestões de notação de caso de uso proposto por [29]

Diagrama de Sequência O Diagrama de Sequência é um documento criado para ilustrar os eventos descritos em um caso de uso de forma sequencial e temporal, mostrando a interação de atores externos ao sistema e os eventos que eles geram durante essa interação. O UML possui uma notação específica para este diagrama, onde todos os elementos são representados.

Neste diagrama, são representados para cada cenário do caso de uso os eventos que os atores geram, bem como a ordem da sua interação. No diagrama os atores são representados na parte superior (com a mesma notação do diagrama de caso de uso). Abaixo dos atores é apresentada a linha de tempo, crescendo de cima para baixo.

Durante a interação do ator com o sistema, eventos de sistema são gerados e iniciam toda a execução do cenário do caso de uso, ou operação do sistema. A execução dos eventos ocorre até o último evento cronológico na linha do tempo. Os eventos gerados pela interação entre os atores ocorrem na linha do tempo de forma cronológica e ordenada com a mesma ordem dos eventos do cenário do caso de uso.

A nomenclatura dos eventos deve sempre iniciar com um verbo, podendo ser seguida de um substantivo. Além disso, deve-se sempre expressar a nomenclatura em níveis genéricos verbais, nunca detalhando a funcionalidade do sistema.

A Figura 2.12 ilustra a notação de diagramas de sequência, onde é possível identificar a interação entre um ator e uma entidade do sistema. É fácil notar que os eventos estão ocorrendo de forma ordenada de cima para baixo.

O primeiro evento é iniciado pelo ator, onde o método (`listarProdutos()`) da Entidade é invocado. Esse método gera a resposta (`produtos`) para o ator. A interação seguinte

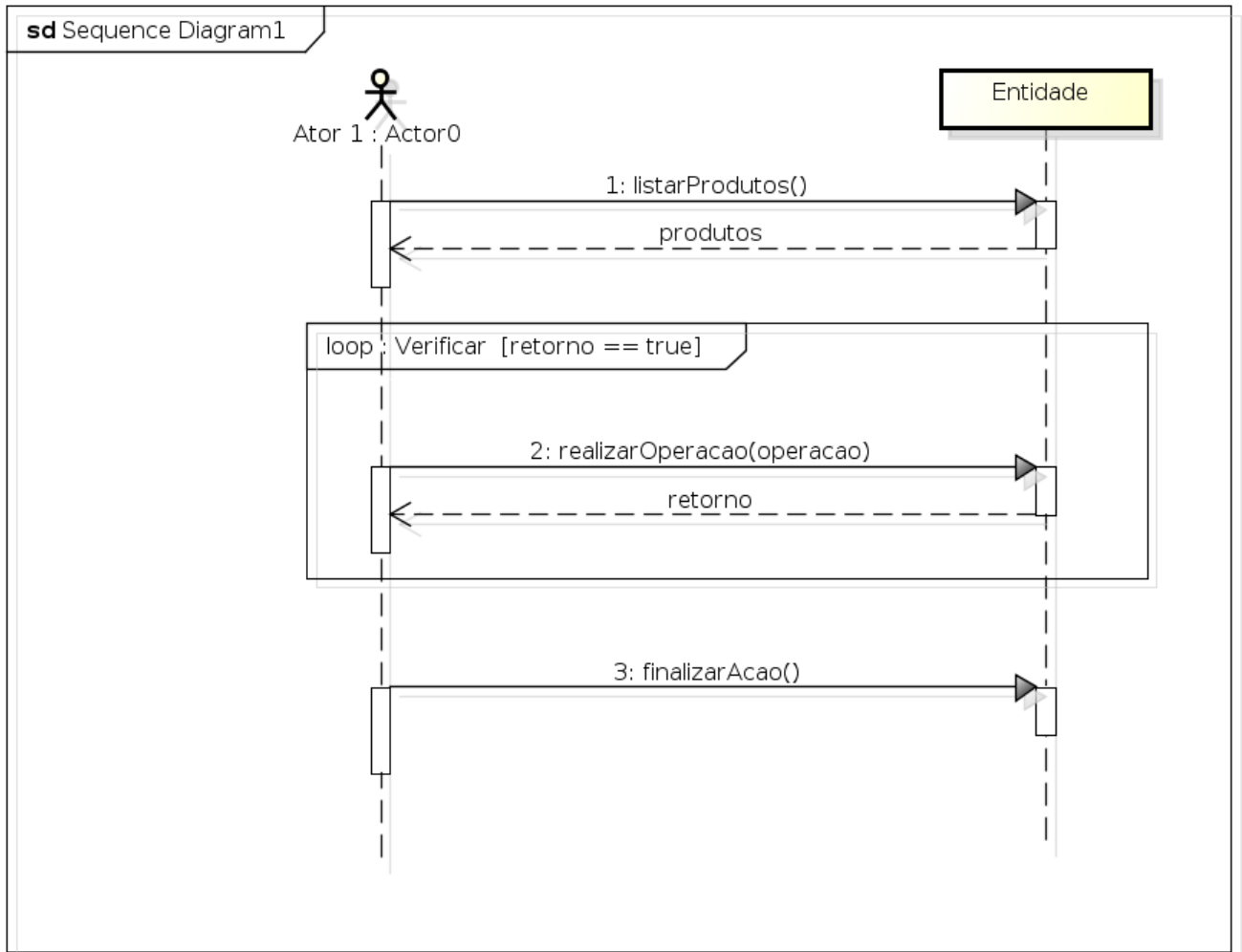


Figura 2.12: Notação de diagrama de sequência, exibindo a comunicação de um ator e uma entidade (sistema)

acontece dentro de um retângulo, do tipo *loop* e de nome “Verificar”. Esse retângulo permite que o diagrama de sequências represente um loop, onde todos os eventos serão repetidos enquanto a condição de guarda for verdadeira, no caso do exemplo, enquanto retorno for igual a *true*. O UML permite diversos operadores além do loop, como por exemplo a negação, a assertiva, o *break*, dentre outros.

Dentro do retângulo, o ator chama o método (*realizarOperacao*), enviado o parâmetro *operacao*. A entidade retorna um valor, que será testado na guarda para a continuidade da conversação. Por fim, o ator chama o método *finalizarAcao* da entidade. Por não haver outra interação em seguida, o cenário é considerado como encerrado.

A importância do desenho de um diagrama de sequência está no fato de detalhar os eventos do sistema que são gerados pela interação de atores externos, pois assim é possível ter uma análise comportamental do sistema com base nesses eventos. Neste nível de análise, é possível estudar o comportamento do sistema no nível de projetar o que ele faz, porém sem necessariamente explicar como o faz [29].

O diagrama de sequência geralmente está relacionado com o caso de uso, primeiramente pelo fato de descrever um cenário de caso de uso, mas também pelo fato de o caso de uso conter todos os detalhes do cenário. O diagrama de sequência apenas deixará claro a interação entre os atores e os eventos derivados dessa interação.

2.4.2 Ferramentas de SMA

Os *frameworks* projetados para o desenvolvimento de SMA visam simplificar a criação de aplicações ao implementar uma infra-estrutura básica que provê recursos ao programador. O seu objetivo é garantir os recursos que são essenciais em um SMA, possibilitando o foco do programador no desenvolvimento da aplicação. Diversas ferramentas foram elaboradas para dar suporte ao desenvolvimento de SMA, cada uma com características distintas.

O *AgentMom* [8] é um *framework* de comunicação que foi criado na linguagem JAVA para o desenvolvimento de agentes, conversações e a passagem de mensagens simples nestas conversações. Possui a capacidade de criação de grupos específicos para envio de mensagens (*multicast*) e encriptação do conteúdo da mensagem.

O *MaDKit* [9] é uma ferramenta para desenvolvimento SMA também desenvolvido em JAVA, onde é possível definir uma plataforma pelo modelo organizacional, agrupando agentes e determinando regras para este grupo.

O *Java Agent Development Framework* (JADE) é um *middleware* criado para facilitar o desenvolvimento de SMA. Desenvolvido inicialmente pela Telecom Italia, tornando-se posteriormente um projeto open source. Seu desenvolvimento de baixo acoplamento permite que seja possível integrar várias bibliotecas auxiliares (*addons*) para facilitar o desenvolvimento de aplicações.

Segundo [16], ele foi desenvolvido seguindo todas as especificações da FIPA, o que garante uma intercomunicação com outras plataformas. O JADE foi desenvolvido na linguagem JAVA, possibilitando o uso de diversas bibliotecas e frameworks desenvolvidos na linguagem. O middleware provê várias funcionalidades básicas que abstraem e simplificam o desenvolvimento de aplicações, com o objetivo do desenvolvedor estar mais preocupado com o comportamento do agente do que com a infra estrutura da plataforma.

Este trabalho optou pela escolha da ferramenta JADE, pois no contraste com as outras ferramentas, foi possível destacar alguns aspectos. O *framework MaDKit* não permite o desenvolvimento de agentes com comportamento e interação complexos. Tanto o *framework AgentMon* quanto o *MaDKit* não possuem a conformidade das suas mensagens com a linguagem ACL, especificada pela FIPA. Dessa forma, as duas ferramentas foram descartadas.

Dada a escolha da ferramenta, é necessário entender as particularidades do JADE. O sistema de mensagem no JADE funciona de forma assíncrona. Um agente não precisa estar necessariamente disponível para receber as mensagens, visto que elas são enfileiradas e processadas em ordem. Além disso, não é necessário que um agente tenha uma referência para outro agente a fim de comunicar-se.

A arquitetura de um SMA desenvolvido em JADE funciona de forma semelhante à rede P2P (*Peer-to-Peer*), onde cada agente possui um nome único na plataforma - Agent ID (AID) - e é livre para entrar e sair a qualquer momento durante a execução. Uma plataforma JADE possui normalmente os seguintes elementos:

- Agent Management System (AMS) é o agente responsável por supervisionar toda a plataforma e criar um elo entre os agentes. Esse tipo de serviço é chamado de *white pages* e indexa todos os agentes da plataforma.
- Directory Facilitator (DF) é o agente responsável por registrar todos os serviços e prover a funcionalidade de busca para os agentes. Este tipo de serviço é chamado de *yellow pages*.

Os agentes executam em *threads* separadas garantindo o não compartilhamento de recursos para evitar condições de corrida. A plataforma é responsável também por manter o ciclo de vida dos agentes. Durante a criação dos agentes, eles são automaticamente registrados no serviço de *white pages*.

A mobilidade de agentes entre máquinas também é feita de forma transparente pelo JADE. Em [16], a mobilidade do agente pode transportar o estado do agente (sob certas condições) entre processos e máquinas.

Uma das características mais importantes do *middleware* é o suporte nativo a ontologia e linguagens de comunicação FIPA. As ontologias podem ser modeladas (expressando ações, conceitos e predicados) de forma simples e clara, além de ser possível restringir as ontologias a determinados agentes que devem a conhecer.

Arquitetura

A Figura 2.13 representa o ambiente de execução JADE, ilustrando os principais elementos da arquitetura distribuídos em três máquinas (dois servidores e um *desktop*). Cada máquina possui um container e vários agentes.

O *container* principal (*main container*), presente na máquina do centro, possui algumas diferenças entre os outros, chamados de *Container-1* e *Container-2*, abrindo agentes primordiais na plataforma que atendem às especificações da FIPA (número 23 e 61 [15]). O container principal possui o componente *container table* (CT), que possui as referências para os objetos e os endereços de comunicação dos nós que compõe a plataforma.

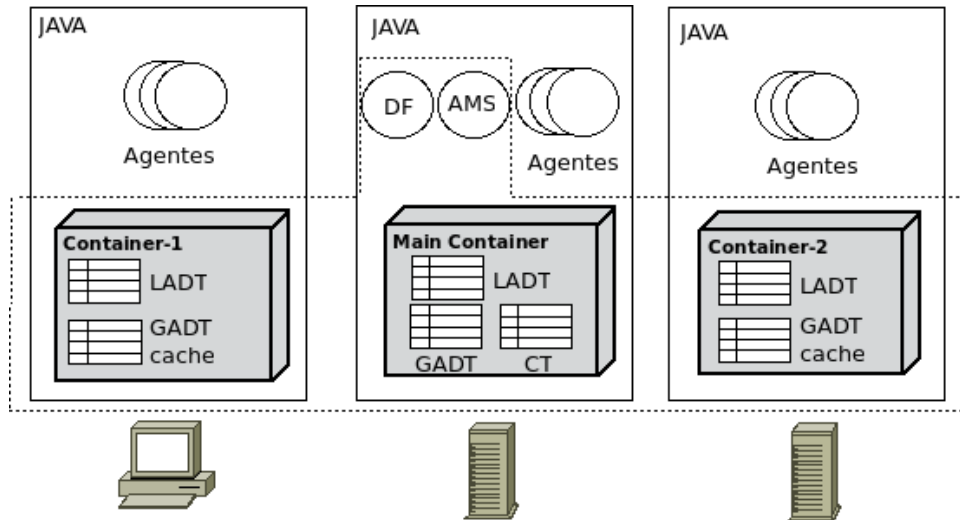


Figura 2.13: Representação da arquitetura principal do JADE. Adaptado de [16].

Além disso, o container principal possui uma tabela global para descrição de agentes (GADT) que registra todos os agentes da plataforma e o seu endereço. Os outros containers possuem uma cópia de segurança da tabela para, caso a tabela principal seja corrompida, possa ser substituída.

O primeiro deles é o *Directory Facilitator* (DF), agente responsável por registrar todos os serviços disponíveis na plataforma. O segundo agente, *Agent Management System* (AMS), é o agente responsável por supervisionar toda a plataforma, registrando os agentes que estão em execução, bem como o seu estado.

Implementação dos Agentes

O JADE define a classe abstrata *Agent*, que é a base para todos os agentes definidos. O desenvolvedor tem apenas o trabalho de estender esta classe e implementar o comportamento no método *setup()*. O fato de estender a classe abstrata implica em herdar várias características já definidas pelo JADE (registro, configuração, etc.) e métodos que podem ser chamados para a implementação do comportamento do agente.

Cada agente possui um identificador único (Agent ID - AID) que identifica o agente em toda plataforma. Por padrão, o formato do AID possui primeiramente o nome do agente seguido do caracter "@", por fim o endereço da plataforma onde o agente está. Este AID é atribuído durante o registro do agente no AMS. Neste registro, é possível também registrar os serviços do agente no DF.

Em nível de código faz-se necessária a implementação do método *setup()* o qual é invocado durante o registro do agente e deve estabelecer um comportamento. Este comportamento diz respeito à ação que será realizada pelo agente durante a ocorrência de um evento. O registro/cancelamento dos comportamentos é feito pelos métodos exibidos na Listagem 2.7.

Listagem 2.7: Exemplo de registro de comportamento nos agentes.

```
void addBehaviour( Comportamento )
```

```
void removeBehaviour( Comportamento )
void addSubBehaviour( Comportamento )
void removeSubBehaviour( Comportamento )
```

Os comportamentos são separados em primitivos e compostos. A diferença entre ambos é a possibilidade dos comportamentos compostos poderem agregar vários outros comportamentos simples ou compostos, sendo eles: *ParallelBehaviour*, *SequentialBehaviour*. De maneira distinta, os comportamentos primitivos têm relação direta com o tempo, acontecendo durante um período de espera ou após o envio de uma mensagem. São eles: *SimpleBehaviour*, *CyclicBehaviour*, *TickerBehaviour*, *OneShotBehaviour*, *WakerBehaviour* e *ReceiverBehaviour*.

Ciclo de Vida dos Agentes

O JADE implementa o ciclo de vida especificado pela FIPA. Os possíveis estados da plataforma são:

- *INITIATED* - Após a criação do objeto, antes do registro no AMS, o agente assume o estado de iniciado. Este estado significa que o agente ainda não está disponível para a execução de ações na plataforma.
- *ACTIVE* - O agente é registrado no AMS e conseqüentemente possui um AID e endereço. Está pronto para a execução do trabalho na plataforma.
- *SUSPENDED* - O agente está com as atividades suspensas e está em modo ocioso.
- *WAITING* - O agente está bloqueado esperando a ocorrência de um evento para executar a ação. Tipicamente, este estado é usado para fazer o agente esperar por alguma mensagem.
- *DELETED* - O agente está destruído e sua *thread* de execução é terminada. O seu registro será removido do AMS e a sua referência removida da JVM.
- *TRANSIT* - O agente está movendo-se de uma plataforma para uma nova localização. Mesmo em trânsito, é possível enviar mensagens para este agente, visto que serão empilhadas na sua fila de mensagens e posteriormente processadas após assumir o estado ACTIVE.

Antes das transições de estados, o JADE define métodos que são invocados para a realização de algum evento e são úteis para a execução de ações que antecedem a mudança de estado. Por exemplo: Durante a mudança do estado ACTIVE para DELETE, o método *doDelete()* é encarregado de implementar ações que antecedam o fim do agente, como por exemplo a ação do agente desregistrar seus serviços no DF.

Interface Gráfica

O JADE permite o desenvolvimento de agentes com suporte à interface gráfica. Dessa forma, é possível desenvolver uma interação simples do agente com o ser humano.

Por padrão, o JADE utiliza alguns agentes com suporte à interface gráfica para a comunicação com os humanos que, dentre outras funcionalidades, permitem o envio de

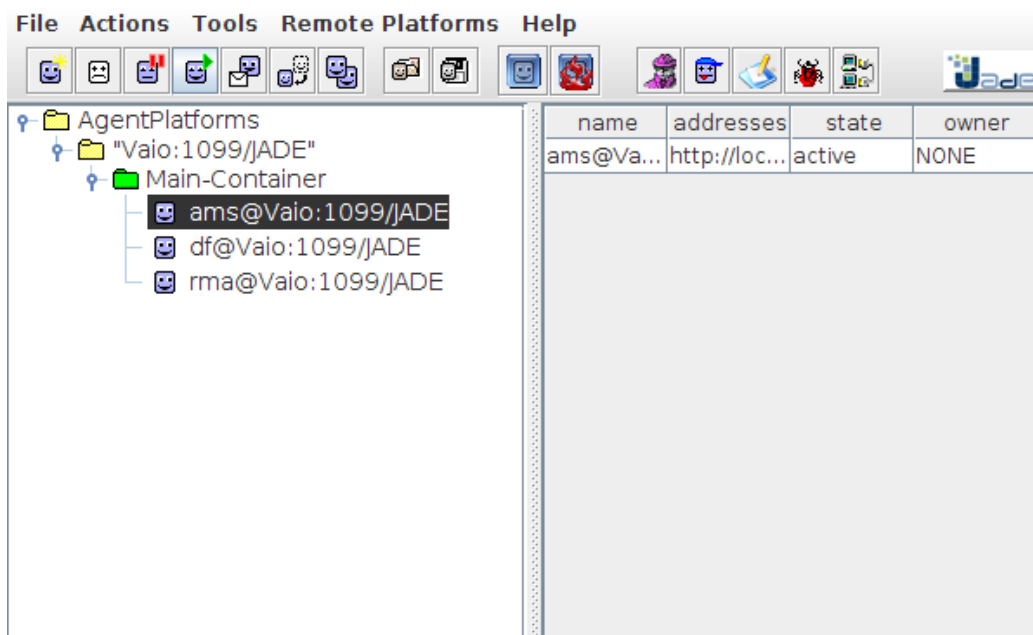


Figura 2.14: Apresentação da Interface do agente RMA.

dados, controle dos agentes e testes na plataforma. Ferramentas como gerência dos *containers*, visualização do DF, criação de mensagens a partir de agentes falsos (*sniffers*), dentre outros são disponibilizados nativamente para o desenvolvedor. Na Figura 2.14 é apresentada a interface básica do agente RMA, ilustrando o ambiente de execução. É possível identificar apenas o *container* principal da aplicação. Nele, existem os três agentes principais registrados descritos anteriormente: AMS, DF e o próprio RMA.

2.4.3 JBoss Seam

No mundo corporativo do JAVA, muitos *frameworks* são responsáveis por partes específicas de uma aplicação. Seguindo as especificações propostas para a plataforma (JSR), as aplicações implementam integrações com o banco de dados (Hibernate, JPA), integração com a camada de visualização (Struts 1 [1] e 2 [2], JSF [5]), contextos Java e injeção de dependência [6]. Porém a integração destes frameworks nem sempre é trivial, demandando muito tempo dos desenvolvedores para a correta configuração.

Neste aspecto surge o *JBoss Seam*. Ele é um *framework* que reúne as principais tecnologias de desenvolvimento *web* na linguagem Java. Ele integra as tecnologias *Asynchronous JavaScript and XML* (AJAX), *JavaServer Faces* (JSF), *Java Persistence* (JPA), *Enterprise Java Beans* (EJB 3.0) e *Business Process Management* (BPM) em uma única ferramenta que objetiva o desenvolvimento ágil de aplicações e o foco do programador na lógica de negócio [11].

A pilha de aplicações do Seam, representada na Figura 2.15, contém todas as tecnologias que são utilizadas pelo *framework*. Caso o desenvolvedor deseje utilizar outras tecnologias, o Seam provê configurações para que outras ferramentas possam ser integradas facilmente à aplicação.

Em [12], uma das principais ferramentas do Seam é o *seam-generator*. Com ele, é possível gerar uma estrutura básica de projeto, com arquivos de construção, bibliotecas

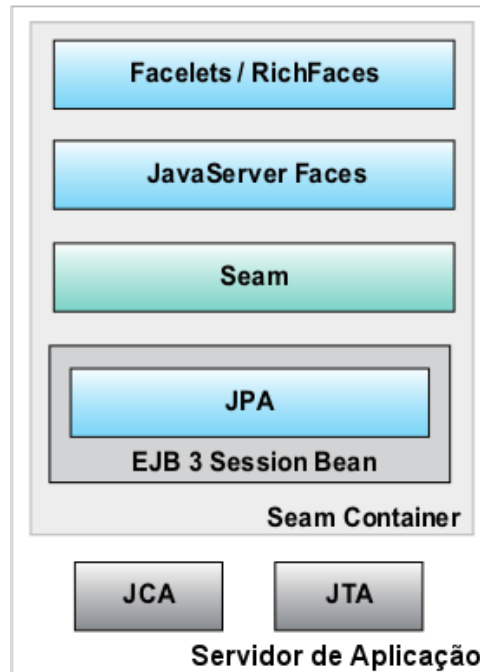


Figura 2.15: Representação da pilha de aplicações do Seam [12].

compatíveis e as configurações necessárias para o início do desenvolvimento e o *deploy* em um servidor de aplicação.

Além disso, uma das grandes vantagens do *seam-generator* é a geração automática de código, criando, a partir de uma tabela no banco de dados, todas as operações necessárias para a visualização, inserção, exclusão e atualização de dados, diminuindo assim o tempo de desenvolvimento de aplicações.

Portanto este trabalho optou por utilizar o *JBoss Seam*, pois engloba outras importantes ferramentas em uma única solução, facilitando assim o desenvolvimento da aplicação *web*. A facilidade pode ser constatada a partir dos aspectos já mencionados, como integração nativa entre as ferramentas da sua pilha de aplicações e geração automática de código.

2.5 Trabalhos Correlatos

É possível fazer comparações deste trabalho com diversas áreas de conhecimentos correlatos. Os trabalhos presentes nesta seção foram selecionados a partir de um levantamento que buscou soluções para melhorias na educação com o apoio de tecnologia. Estes trabalhos estão relacionados com a área de atuação deste projeto, seja em IA, estilos de aprendizagem, SMA ou AVA os quais serão apresentados nesta ordem.

Na área de auxílio de alunos, alguns trabalhos assemelham-se com o propósito deste trabalho. A implementação de um agente artificial integrado a um tutor inteligente [37] que identifica dificuldades de aprendizagem por meio de técnicas de IA. Ele prima pela agradável interação com humanos com o intuito de facilitar a compreensão da ferramenta. A solução porém não possui foco na abordagem multidimensional do aluno, bem como a solução não prevê o processamento de dados vindos de outros AVA.

O trabalho [14], na área de identificação de conhecimentos, visa a determinação de estilos de aprendizagem dos alunos por meio da plataforma chamada “Ferramenta de Identificação de Perfis de Aprendizes – FIPA”, uma aplicação multicamadas que faz a identificação do perfil por meio de questionários de estilos de aprendizagem. Apesar do mapeamento do estilo de aprendizagem, esta plataforma utiliza uma abordagem distinta deste trabalho, sendo uma arquitetura cliente-servidor.

Esta arquitetura não possui alguns benefícios da abordagem SMA, conforme [25]: A possibilidade de representação de entidades individuais como, no domínio deste trabalho, a modelagem do conhecimento de cada aluno por meio de agentes. Outra característica é a representação das suas interações por meio de equações, regras ou operações lógicas que podem flexibilizar a modelagem. Por fim, modelos baseados em agentes são recomendáveis para simulações devido as suposições realísticas inerentes a seu domínio.

O trabalho [24] utiliza-se da abordagem SMA para a adaptação do ensino na Internet. A adaptação ocorre conforme as características individuais de cada aluno e pode modificar características como a estratégia de ensino, seleção de materiais que são mais adequados ao aluno de acordo com o seu perfil. Este ambiente assemelha-se bastante com o presente trabalho, porém o seu foco não é na modelagem multidimensional do aluno.

A modelagem multidimensional tem por objetivo a separação clara das dimensões do aluno para restringir o domínio de atuação de cada agente. Dessa forma, cada a gente expressará uma quantidade menor de propriedades de cada dimensão, sendo possível obter uma informação mais precisa e expressiva de cada dimensão, conforme pode ser visto nas simulações em [25].

Por fim, o AVA EDULIVRE [32] possibilita a dedução de modelos e perfis individuais de estudantes da educação infantil. Com o perfil de cada aluno e de todos os alunos em geral, o educando poderá desenvolver nortear seu trabalho da melhor forma possível. A abordagem deste trabalho não utiliza-se de agentes, diferindo assim do foco deste trabalho. Além disso, o EDULIVRE apresenta a estratégia de ser o AVA e não permite integração com outros ambientes.

Conforme exposto alguns trabalhos na área de IE utilizam de diversas tecnologias ou abordagens para a construção de ambientes de ensino-aprendizagem. Todavia, o capítulo seguinte apresentará uma proposta que tende melhorar o modelagem do perfil de aprendizagem por meio da definição de uma arquitetura específica baseada em SMA. Essa arquitetura apresenta aspectos que tangem o modelo multidimensional do aluno propondo uma divisão de agentes para inferência do perfil e aspectos da infraestrutura do ambiente de ensino-aprendizagem.

Capítulo 3

Proposta de Solução

O presente capítulo detalha a modelagem da solução e a arquitetura proposta. A primeira Seção 3.1 apresenta os diagramas que foram construídos a partir das duas fases da metodologia MASE. A segunda Seção 3.2 mostra a arquitetura da solução em um escopo mais geral, considerando além do SMA a plataforma *web* e a sua comunicação.

A arquitetura básica do sistema já havia sido previamente decidida de acordo com [19], bem como o nome da solução: *Frank*. Basicamente, a aplicação funciona da seguinte forma: O aluno deverá autenticar-se em uma plataforma *web* para a determinação do seu estilo de aprendizagem. Em seguida, o professor autentica-se na plataforma e verifica o estilo de aprendizagem dos seus alunos. A verificação do estilo de aprendizagem e manutenção do modelo multidimensional é feita por agentes. Logo, a solução proposta foi desenvolvida em duas aplicações: *Web* e SMA.

A aplicação SMA é baseada em grupos de trabalho por aluno. Após a autenticação do aluno na plataforma *web*, o SMA realiza a criação dos agentes do grupo de trabalho designado para ele. Esses agentes são responsáveis pela manutenção do modelo multidimensional do aluno na plataforma e são atualizados conforme ocorre o envio de dados dos ambientes externos para os agentes do grupo de trabalho.

Após a escolha da metodologia MASE, justificada no capítulo 2, foram elicitados todos os requisitos e regras a partir de [19], onde foi compreendido inicialmente o problema. Em seguida, uma série de artefatos foram gerados em consonância com a metodologia até o último passo, a geração dos agentes. Ao fim da metodologia, a solução foi composta por sete diferentes tipos de agentes:

1. *GatewayAgent* - Agente responsável pela interface com a plataforma web que irá interagir com os alunos e docentes.
2. *WebServiceAgent* - Agente responsável pela interface com o Ambiente Virtual de Aprendizagem.
3. *ManagerAgent* - Agente responsável pelo controle da plataforma
4. *WorkgroupAgent* - Responsável pelos agentes cognitivo, afetivo e metacognitivo.
5. *CognitiveAgent* - Responsável pelo modelo cognitivo do aluno.
6. *MetacognitiveAgent* - Responsável pelo modelo metacognitivo.

7. *AffectiveAgent* - Responsável pelo modelo afetivo.

O primeiro agente, *GatewayAgent*, é responsável pela interação direta com a plataforma web. Essa plataforma irá interagir com os alunos (por meio de questionários de estilo de aprendizagem) e docentes (notificando o estilo de aprendizagem dos seus alunos) e encaminhará os dados para o agente em questão, que repassará ao ambiente.

O agente interface *WebServiceAgent*, é responsável pela comunicação com os web services do SMA Frank, que é a forma escolhida para futuras interações com AVA. Por fim, o agente *ManagerAgent* é responsável pela criação dos agentes.

A partir dos agentes e regras gerados, foi implementado o SMA na linguagem JAVA utilizando o *framework* JADE. Em seguida, foi desenvolvido a plataforma *web* utilizando *JBoss Seam*, responsável pela interface do grupo de trabalho de agentes com o aluno. Após a conclusão da plataforma, foi necessário integrar as duas aplicações por meio do módulo *JadeGateway* disponibilizada nativamente pelo JADE.

Por fim, a solução foi testada por meio de cenários que simulavam o uso por meio dos atores Aluno e Docente. A demonstração foi feita a partir do mapeamento do estilo de aprendizagem de um aluno e em seguida do docente visualizando o estilo de aprendizagem dos alunos de sua turma.

As seções seguintes detalham a metodologia, justificam a arquitetura da solução por meio da modelagem definida na metodologia MASE.

3.1 A Modelagem

A modelagem foi desenvolvida utilizando-se a ferramenta *agentTool*. A ferramenta possui meios para diagramar todas as fases e passos do MASE, auxiliando o analista em todos os diagramas necessários, além de gerar código automático para alguns frameworks de SMA.

A metodologia é dividida em duas fases: Análise e Projeto. Na primeira Seção 3.1.1 é desenvolvida a fase de análise responsável pelo levantamento de requisitos e entendimento das regras e tarefas. A segunda fase, na Seção 3.1.2, é responsável pela criação dos agentes, conversações e componentes internos.

3.1.1 Análise

A metodologia inicia-se com o passo de captura das metas. Para tanto, foi necessário primeiramente um levantamento inicial dos requisitos do SMA. Os requisitos foram levantados e compreendidos por meio da sua documentação inicial [19], onde é possível listar:

1. O sistema deve manter um modelo do estudante, onde será determinado o seu estilo de aprendizagem e será notificado ao docente.
2. O sistema deve assistir (auxiliar) o aluno por meio de um grupo de trabalho.
3. O sistema deve fazer interface com Ambiente Virtual de Aprendizagem, a fim de estabelecer comportamentos do estudante.

4. O sistema deve criar uma modelagem cognitiva do aluno, onde são mantidas informações sobre o desempenho, de acordo sua interação em Ambiente Virtual de Aprendizagem, e informações a respeito do seu estilo de aprendizagem.
5. O sistema deve criar uma modelagem metacognitiva do aluno, onde são armazenadas informações com o intuito de melhorar processos de aprendizagem de domínios específicos.
6. O sistema deve criar uma modelagem afetiva do estudante, especificamente a respeito da modelagem da personalidade e emoções do estudante.
7. O sistema deve fazer interface com Ambiente Virtual de Aprendizagem.
8. O sistema deve refutar ou confirmar o estilo de aprendizagem do aluno a partir do desempenho relacionado à interação com o sistema e/ou com Ambiente Virtual de Aprendizagem.
9. O sistema SMA deve atualizar o modelo do estudante com base em mapeamentos a partir dos registros de trabalho do estudante.
10. O sistema deve construir o modelo do estudante a partir de uma modelagem explícita, ou seja, a partir do feedback explícito do estudante (questionário).
11. O sistema deve construir o modelo do estudante a partir de uma modelagem implícita, ou seja, a partir do desempenho obtido nas ferramentas de aprendizado.

A partir destes requisitos, foi possível estabelecer metas que o sistema deveria atingir para satisfazê-los:

1. Manter um modelo do estudante.
2. Auxiliar o aluno por meio de um grupo de trabalho (Workgroup).
3. Notificar ao docente.
4. Interface com ambientes de virtuais de aprendizagem.
5. Interface com o Aluno.
6. Criar modelagem cognitiva.
7. Criar modelagem metacognitiva.
8. Criar modelagem modelagem afetiva.
9. Criar modelagem da personalidade.
10. Criar modelagem das emoções do estudante.
11. Confirmar estilo de aprendizagem do aluno.
12. Refutar estilo de aprendizagem do aluno.

13. Construir modelo de desempenho do aluno.
14. Construir modelagem explícita.
15. Construir modelagem implícita.
16. Construir modelo de estilo de aprendizagem do aluno.

A partir do levantamento, foi possível observar que a meta 1 abrange o escopo geral de toda a aplicação, sendo possível estabelecer como meta do sistema. A meta 2 indica que o SMA deverá criar um grupo de trabalho para cada aluno que estiver usando o sistema. O grupo de trabalho deve ser composto pelos agentes cognitivo, afetivo e metacognitivo, onde cada um possui suas respectivas metas. No levantamento, foram previstas três interfaces: Interface *web* com o Aluno, notificação do docente (via *web*) e interface com ambientes de virtuais de aprendizagem.

A hierarquia de metas do SMA Frank, apresentada na Figura 3.1, foi desenvolvida para graduar as metas que podem ser atingidas com o cumprimento de outras. Os retângulos em cinza representam metas particionadas.

Foram levantados 5 principais casos de uso, alguns com fluxos alternativos que representam fluxos alternativos no caso de uso, mas não necessariamente implicam em uma execução no SMA, apenas na parte *web*, como por exemplo: Erro de Login. Para fins de detalhamento, este trabalho utiliza-se da notação completa de desenvolvimento de casos de uso.

O primeiro caso de uso, descrito na Apêndice A.1, diz respeito à modelagem cognitiva do aluno. Existem dois cenários possíveis: Modelagem implícita (principal cenário de sucesso) e modelagem explícita (cenário alternativo). O SMA deverá processar o questionário de estilos de aprendizagem, respondido pelo aluno, para mapear explicitamente o seu modelo cognitivo a partir das suas respostas e então obter o seu modelo cognitivo.

O segundo caso de uso, descrito no Apêndice A.2, descreve o cenário de notificação do docente. Nele, o docente é autenticado no sistema e o sistema exibe uma lista de alunos disponíveis nas mais diversas turmas. O docente seleciona um aluno e então o sistema exibe os dados relativos ao modelo do aluno.

O terceiro caso de uso, descrito respectivamente no Apêndice A.3, dizem respeito à inferência do modelo afetivo. De forma análoga, o caso de uso descrito em A.4 ilustra a inferência do modelo metacognitivo do aluno.

O Apêndice A.5 descreve o último caso de uso que foi levantado para promover a interação entre os diferentes AVA e o SMA Frank. Devido a possibilidade dos AVA serem desenvolvidos em qualquer linguagem, é necessário utilizar-se de uma forma de comunicação comum entre aplicações.

Logo o SMA Frank irá utilizar de *WebServices* para a comunicação externa, garantindo que diversas aplicações poderão interagir com o SMA. Para novos AVAs, tudo o que precisará ser feito é a implementação da assinatura do serviço no *WebService*. Dessa forma a solução garante uma intervenção mínima no código do AVA, exigindo menos tempo na codificação da comunicação e garantindo o foco na inferência à ser feita pelo SMA.

Após o desenvolvimento dos casos de uso, foi necessário refinar os diagramas de sequência. Todos os diagramas foram desenvolvidos na ferramenta *agentTool*, visto que ele

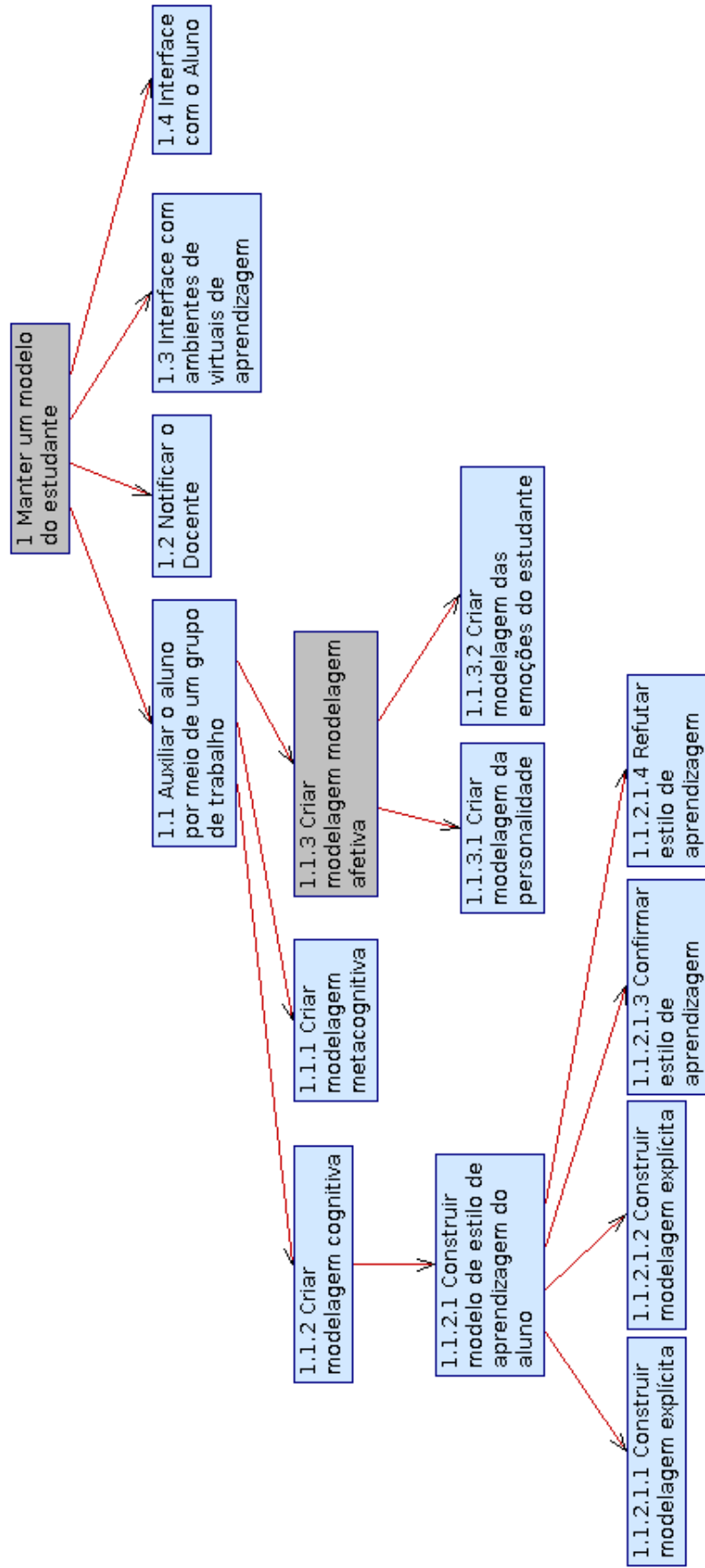


Tabela 3.1: Hierarquia de Metas do SMA Frank.

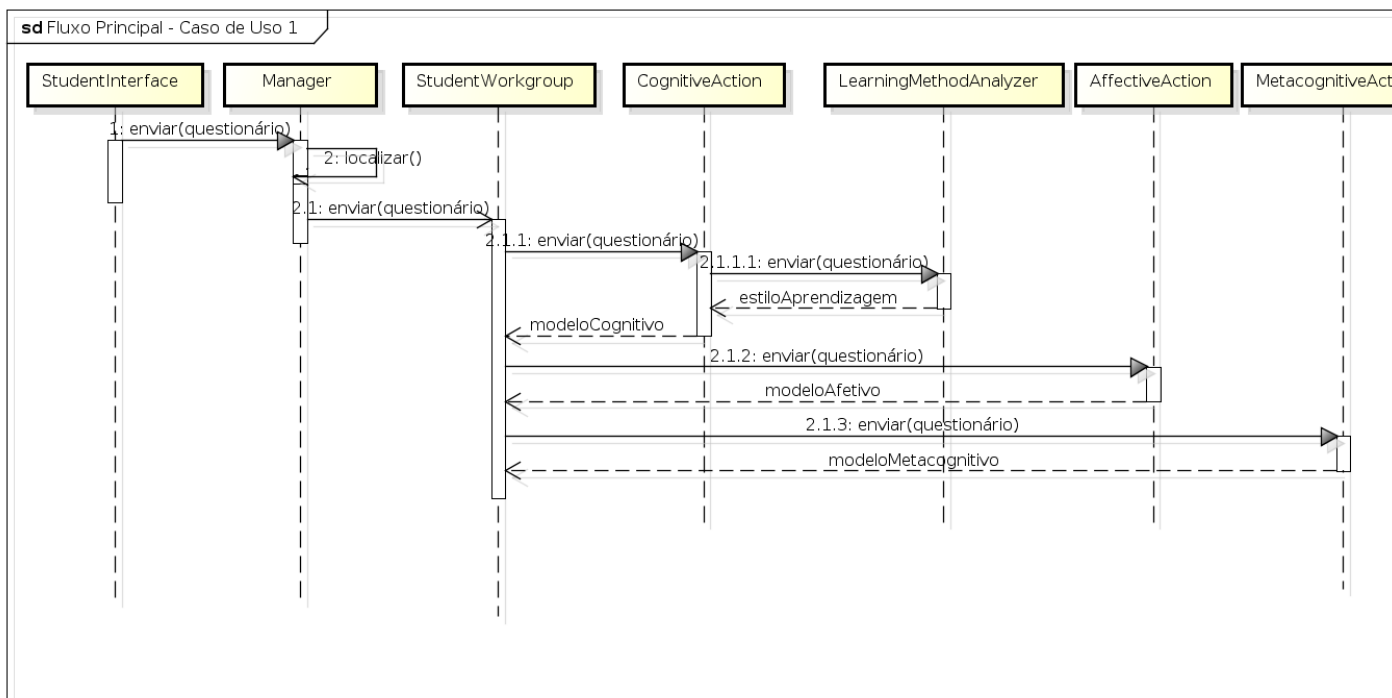


Figura 3.1: Diagrama de sequência do fluxo principal, caso de uso 1.

acompanha todas as fases do MASE. Para o primeiro caso de uso, foram desenvolvidos dois diagramas de sequência distintos: Um para o fluxo principal e outro para o fluxo alternativo.

No diagrama de sequência do caso de uso 1, apresentado na Figura 3.1, existem 6 regras. O fluxo do Sistema inicia-se com a regra *StudentInterface*, onde ele envia os dados de questionário para o *Manager*. Este então gera um evento de localização do aluno. Em seguida, gera o evento enviar para a regra *StudentWorkGroup*, com o parâmetro *questionário*. A regra *StudentWorkGroup* gera o evento de enviar para as regras *CognitiveAction*, *AffectiveAction* e *MetacognitiveAction*. Eles retornam respectivamente os modelos *Cognitivo*, *Afetivo* e *Metacognitivo*. A regra *cognitiveAction* ainda gera mais um evento de envio para a regra *LearningMethodAnalyzer*, que retorna o estilo de aprendizagem.

A Figura 3.2 apresentação o fluxo de exceção do primeiro caso de uso, onde ilustra a regra *WebServiceInterface* que recebe os dados do AVA e envia para a regra *Manager* por meio do evento *enviar*. Após esse evento, a regra *StudentWorkgroup* recebe o evento e reenvia para *CognitiveAction*. Em seguida ele envia para as regras *LearningMethodAnalyzer* e *PerformanceAnalyzer* que vão mapear o estilo de aprendizagem e a performance. Por fim, com estes dados, o modelo cognitivo é retornado para a regra *StudentWorkgroup*.

A Figura 3.3 ilustra a inferência afetiva descrita no fluxo principal do caso de uso 3. O processo de comunicação das regras *WebServiceInterface* e *StudentWorkgroup* funciona de forma semelhante ao diagrama anterior. A regra *AffectiveAction* gera um evento de inferência de modelagem afetiva.

O diagrama de sequência do fluxo principal caso de uso 4, apresentado na Figura 3.4, funciona de forma similar ao caso de uso anterior, com a diferença de que a regra *MetacognitiveAction* realiza a inferência da modelagem metacognitiva.

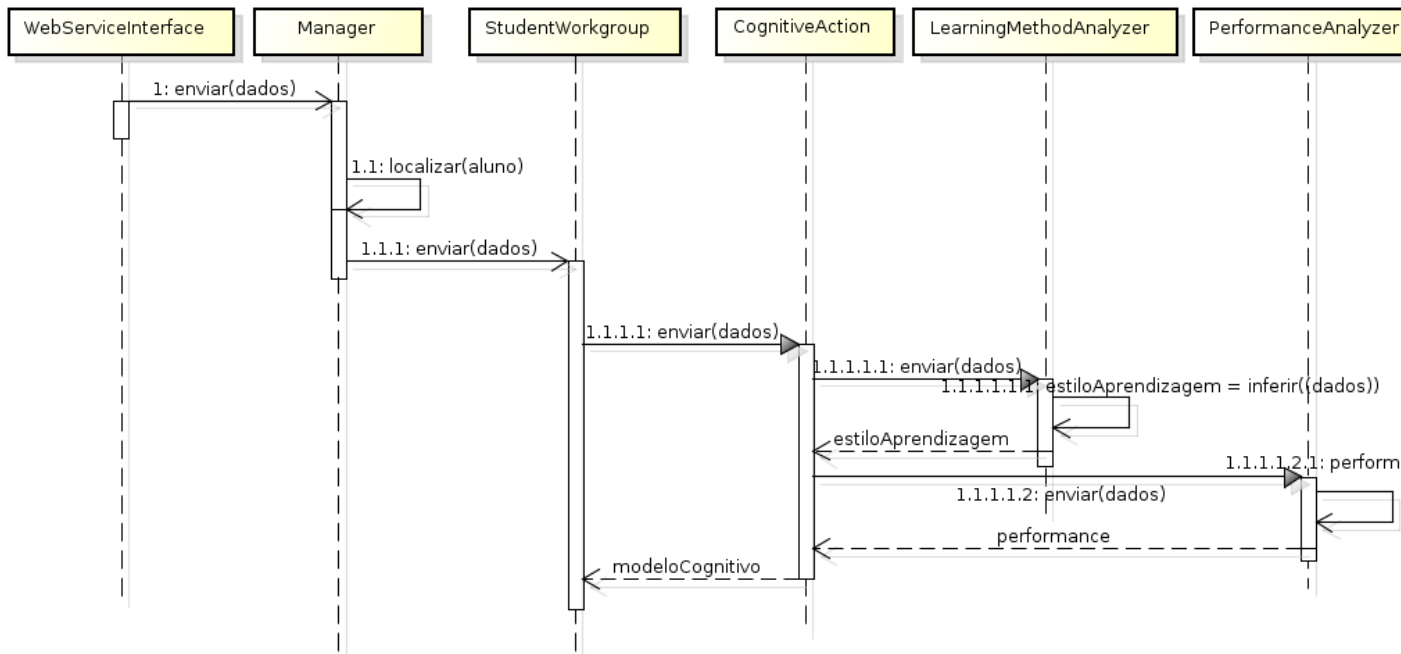


Figura 3.2: Diagrama de sequência do fluxo alternativo, caso de uso 1.

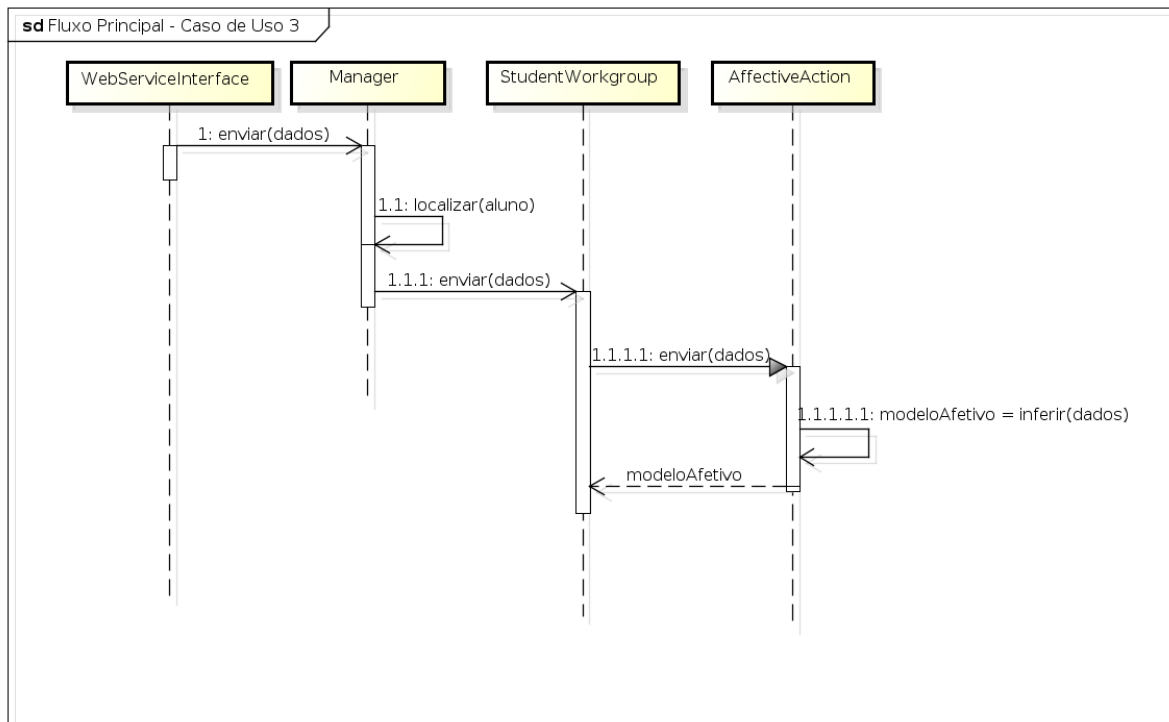


Figura 3.3: Diagrama de sequência do fluxo principal, caso de uso 3.

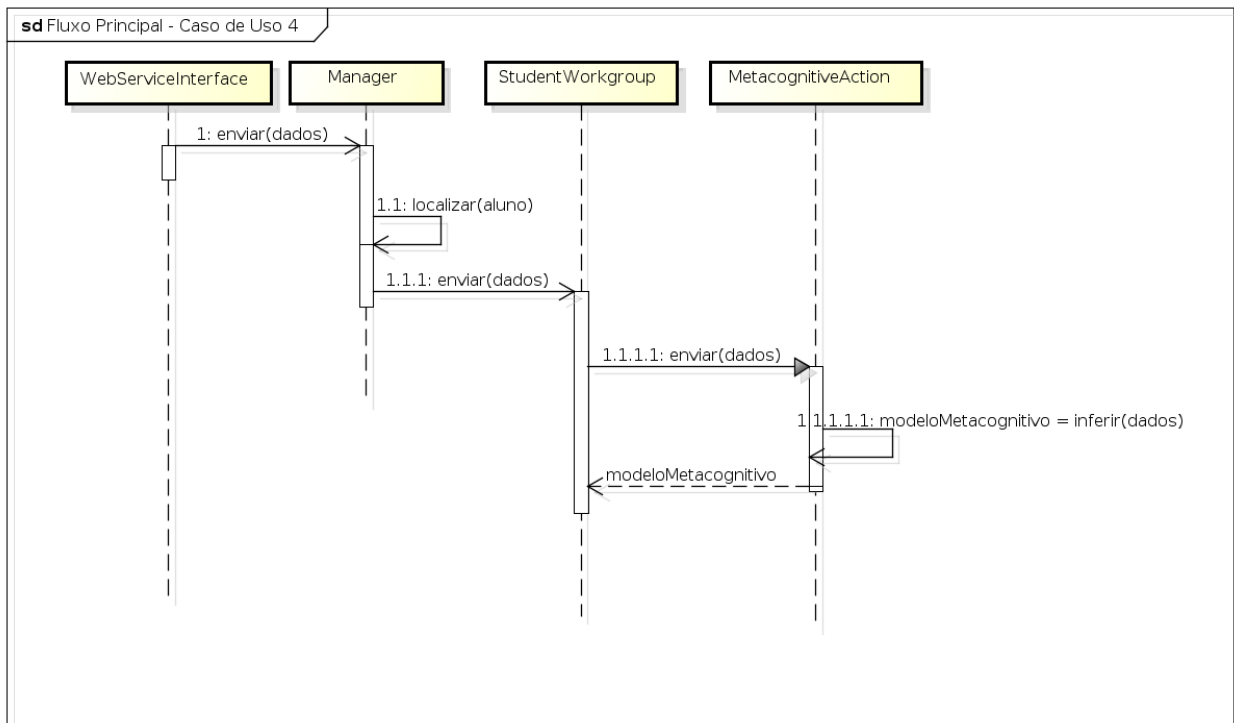


Figura 3.4: Diagrama de sequência do fluxo principal, caso de uso 4.

Por fim a Figura 3.5 apresenta o diagrama de sequência do fluxo principal do caso de uso 5. Nele é mostrado a comunicação da regra *WebServiceInterface* com a regra *Manager*. A primeira realiza a validação de dados e em seguida o envio de dados. Após receber os dados, a regra *Manager* localiza o aluno e continua o fluxo de execução.

Por fim, após o levantamento de todas as regras foi necessário criar tarefas que satisfizessem o cumprimento das regras. Em outras palavras, é necessária a criação do *MASE Role Model*. A organização das metas e tarefas foi descrita na Tabela 3.2, a qual cada linha representa as regras obtidas do diagrama, seguidas das respectivas tarefas. É importante ressaltar que, devido aos objetivos deste trabalho, houve um refinamento muito maior do agente cognitivo. Os agentes afetivos e metacognitivos foram apenas projetados na arquitetura.

A Figura 3.6 apresenta o *MASE Role Model*, onde é possível visualizar toda a sua estruturação das regras e tarefas. De forma geral, a regra *Manager* é a responsável pela gerência de todo o SMA. Ela pode receber os dados da regra *StudentInterface* (interface web da aplicação) ou *WebServiceInterface* (Interface com AVA). Além disso, a regra *StudentInterface* possui uma tarefa para autenticação do aluno, a qual encaminha uma mensagem para a regra *Manager* que cria o workgroup do aluno. As linhas tracejadas representam comunicações internas enquanto as linhas sólidas representam comunicações externas.

A regra *StudentWorkgroup* será a regra responsável pela gerência do grupo de trabalho do aluno. Ela recebe os dados da regra *Manager* e reencaminha para as regras *Cognitive*, *Affective* e *Metacognitive*. As linhas tracejadas de cor azul representam comunicações internas entre as regras.

A ferramenta *agentTool* automaticamente indicou a criação dos *Concurrent Tasks Diagrams* para cada tarefa. O fluxo de execução pode iniciar-se nas regras *StudentInterface*

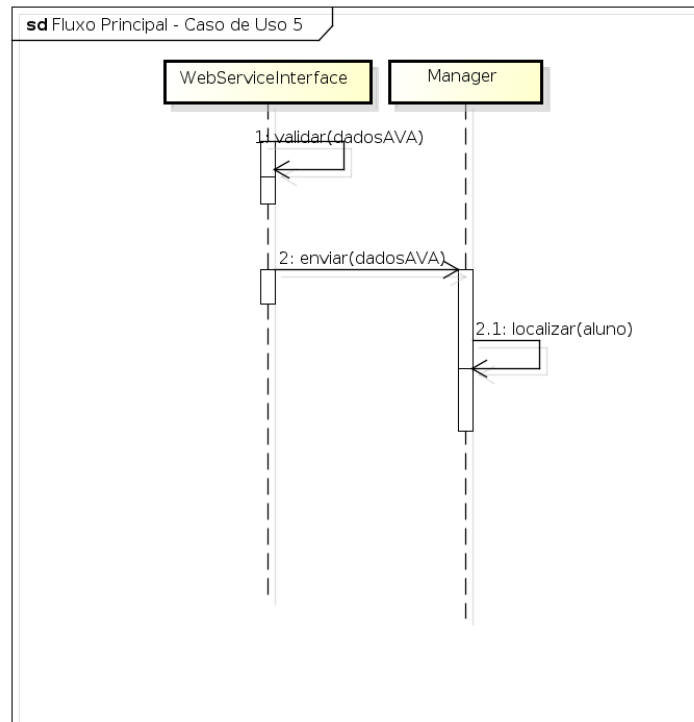


Figura 3.5: Diagrama de sequência do fluxo principal, caso de uso 5.

Tabela 3.2: Estruturação das Tarefas por Regra

Regra	Tarefas
StudentInterface	Validar Dados, Autenticar Aluno
WebServiceInterface	Validar Dados
Manager	Determinar Workgroup do Aluno, Criar Workgroup do Aluno
StudenWorkgroup	Processar Dados, Atualizar Modelo
CognitiveAction	Separar Dados de Aprendizagem, Atualizar Modelo Cognitivo, Atualizar Performance
MetacognitiveAction	Inferir Modelo Cognitivo
AffectiveAction	Inferir Modelo Afetivo
LearningMethodAnalyzer	Analisar Estilo de Aprendizagem

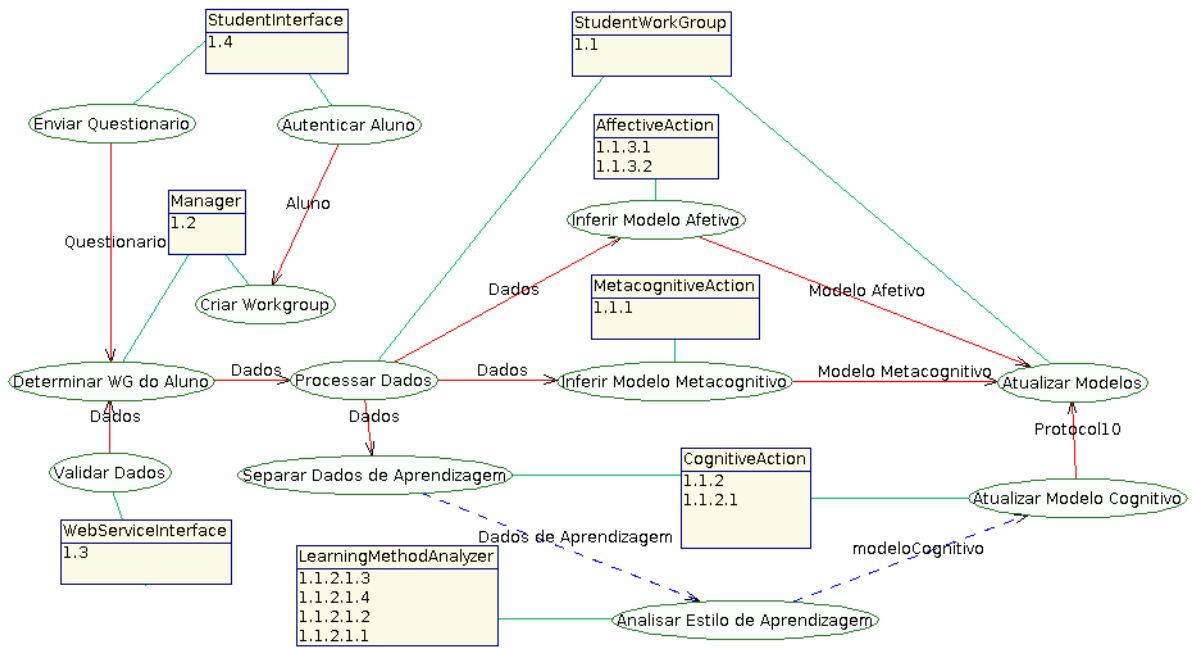


Figura 3.6: Diagrama *MASE Role Model* gerado para o SMA Frank.

ou *WebServiceInterface*. Elas representam respectivamente as interações com o Aluno e com o Ambiente Virtual de Aprendizagem.

A regra *WebServiceInterface* possui o diagrama da tarefa “Validar Dados”, apresentado na Figura 3.7, inicia com o recebimento de uma mensagem de um agente “a” e os dados “DadosWebService”. A tarefa passa ao estado “ValidarDados”, onde ele recupera as variáveis “idUsuario” e “status” (verificação se o usuário é válido no ambiente). Em seguida a variável “status” é testada: Caso seja inválida o agente “a” recebe um código de erro. Caso contrário, a tarefa muda para o estado “enviarDados”, onde ele procura o agente responsável pela tarefa “manager” e encaminha os dados “DadosWebService”

A Figura 3.8 apresenta o diagrama da tarefa “Enviar Questionário”, da regra *StudentInterface*. Ele inicia a partir de uma mensagem da plataforma *web* contendo os dados do questionário. Esses dados são convertidos para uma linguagem de ontologia do SMA. Em

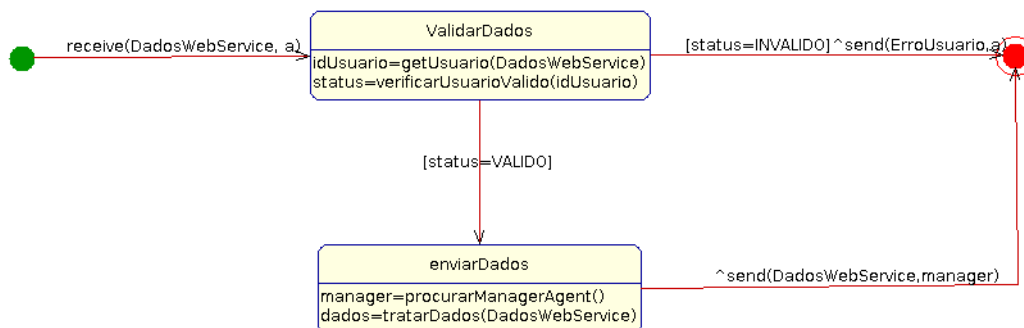


Figura 3.7: Detalhamento da tarefa “Validar Dados” que pertence à regra *WebServiceInterface*.

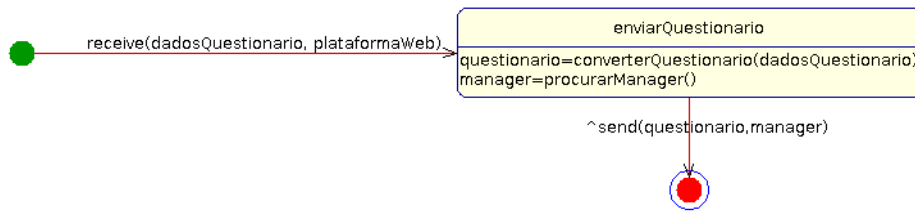


Figura 3.8: Detalhamento da tarefa “Enviar Questionário” que pertence à regra *StudentInterface*.

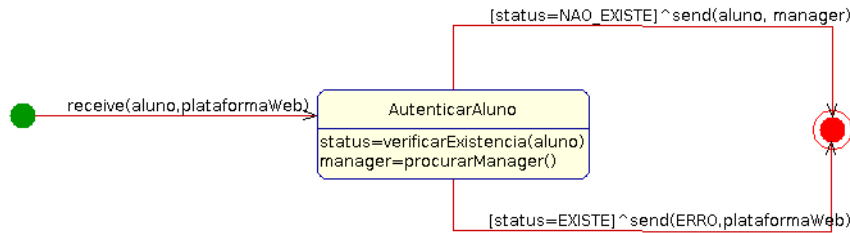


Figura 3.9: Detalhamento da tarefa “Autenticar Aluno” que pertence à regra *StudentInterface*.

seguida, esse questionário é enviado para o manager.

Ainda na regra *StudentInterface*, a Figura 3.9 apresenta o diagrama da tarefa “Autenticar Aluno”, o qual inicia com uma mensagem da plataforma *web* contendo o aluno a ser criado. A tarefa verifica a existência do aluno e em caso negativo, envia a mensagem de criação à tarefa *Manager*. Caso contrário, envia uma mensagem de erro à plataforma *web*.

Agora na regra *Manager*, a Figura 3.10 apresenta o diagrama da tarefa “Determinar WG do Aluno” (Determinar Workgroup do Aluno), iniciando com entrada de uma mensagem recebida de um agente *agent* e o estado “DeterminarWorkgroup”, onde ele apenas procura o grupo de trabalho do aluno. Por fim, pelo teste de validade do grupo de trabalho ($wg = VALIDO$), os dados são enviados para o respectivo grupo de trabalho caso ele seja válido. Caso contrário, é enviado uma mensagem de erro ao agente que iniciou a conversação.

O diagrama da tarefa “Criar Workgroup” da regra *Manager* apresentado na Figura 3.11 inicia com entrada de uma mensagem vinda da tarefa *studentInterface* e a mudança para o estado “criarWorkgroup”. O estado cria os agentes cognitivo, metacognitivo, afetivo e o

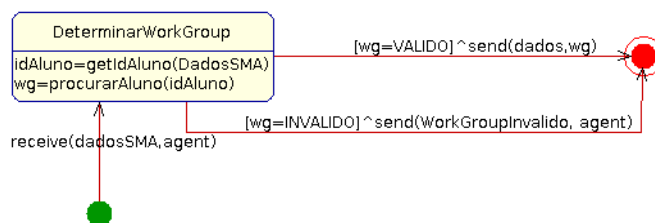


Figura 3.10: Detalhamento da tarefa “Determinar WG do Aluno” que pertence à regra *Manager*.

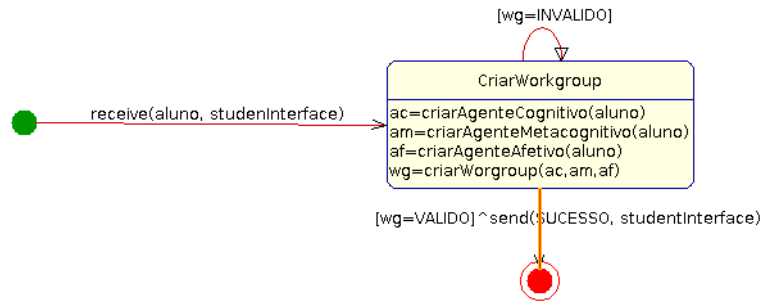


Figura 3.11: Detalhamento da tarefa “Criar Workgroup” que pertence à regra *Manager*.

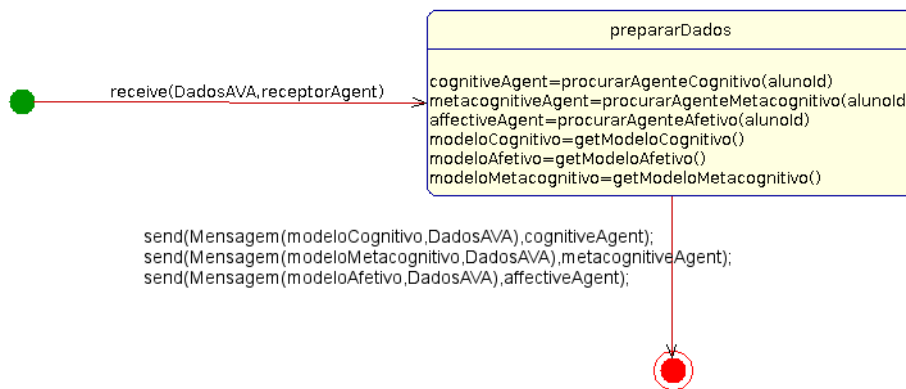


Figura 3.12: Detalhamento da tarefa “Processar Dados” que pertence à regra *StudentWorkgroup*.

workgroup propriamente dito. Por fim, caso o workgroup seja válido, ou seja, não tenha ocorrido nenhum erro durante a criação, é enviado um código de sucesso à tarefa *studentInterface*. Caso contrário, o workgroup deve ser criado novamente.

Agora na regra *StudentWorgroup*, o diagrama da tarefa “Processar Dados” apresentado na Figura 3.11 mostra que o modelos do aluno são separados e enviados junto com os dados do SMA para os respectivos agentes.

A Figura 3.13 apresenta o diagrama da tarefa “Atualizar Modelos”, representando o recebimento das inferências cognitiva, metacognitiva e afetiva. A transição inicia-se com o recebimento de um desses modelos. A tarefa vai para o estado “Aguardar Modelo Completo”, onde verifica se os três modelos já foram inferidos. Se a verificação for válida, a tarefa é terminada e o objetivo de inferência dos modelos é atingido. Caso contrário, a tarefa aguarda as outras inferências e muda seu estado quando elas chegarem, repetindo assim o fluxo inicial.

As regras *AffectiveAction* e *MetacognitiveAction* possuem tarefas semelhantes. A Figura 3.14 mostra o recebimento da mensagem do *workgroup* e a realização da inferência afetiva. A Figura 3.15 mostra o comportamento semelhante para a inferência metacognitiva. Devido ao objetivo deste trabalho não ser estudar especificamente essas inferências, mas, criar a arquitetura do SMA Frank, foi previsto apenas os agentes e a etapa de inferência dos modelos.

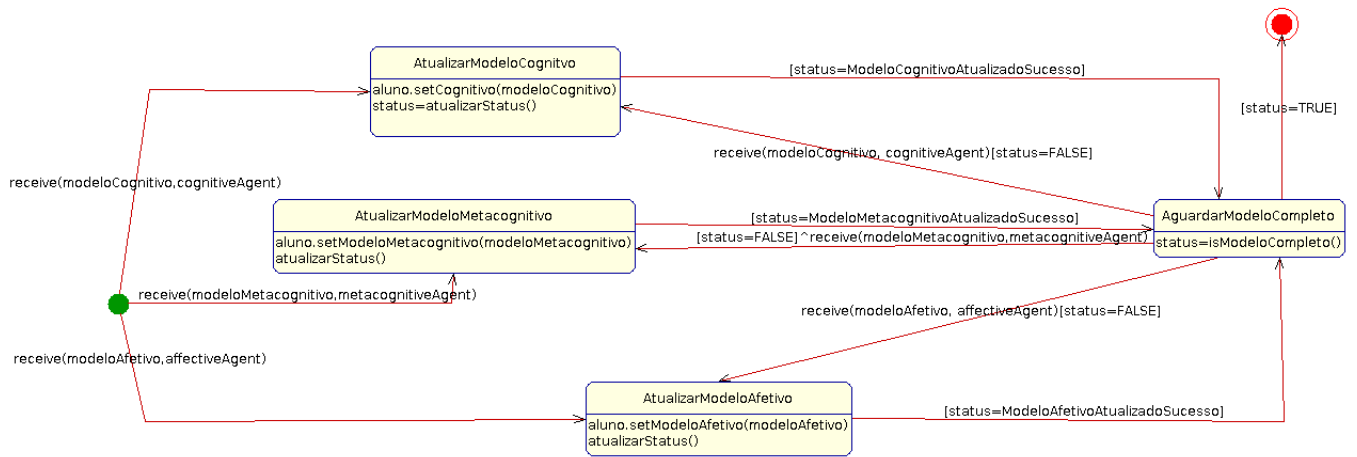


Figura 3.13: Detalhamento da tarefa “Atualizar Modelos” que pertence à regra *StudentWorkgroup*.

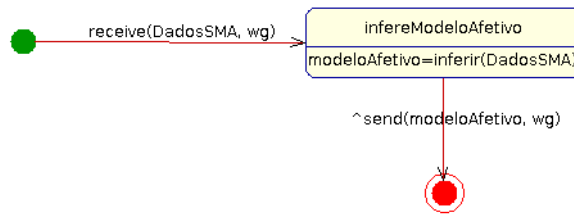


Figura 3.14: Detalhamento da tarefa “Inferir Modelo Afetivo” que pertence à regra *AffectiveAction*.

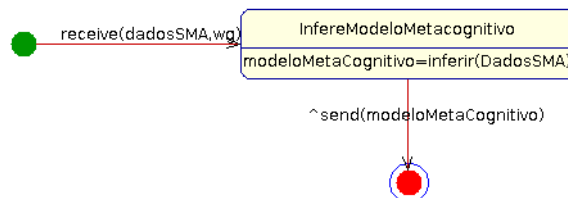


Figura 3.15: Detalhamento da tarefa “Inferir Modelo Metacognitivo” que pertence à regra *MetacognitiveAction*.

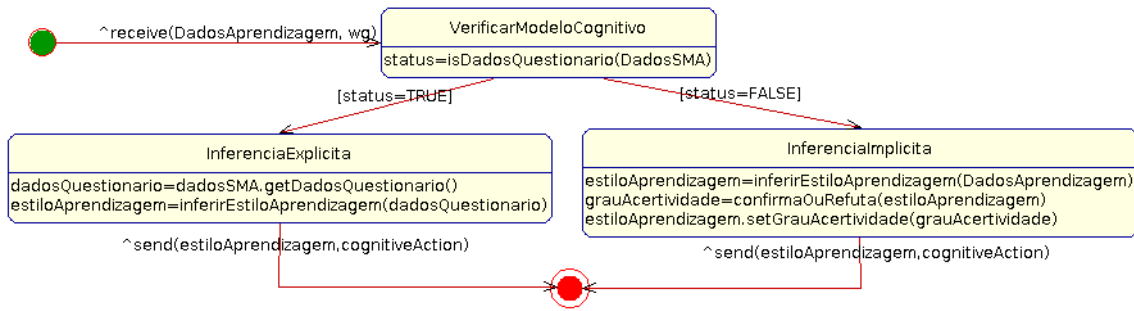


Figura 3.16: Detalhamento da tarefa “Analisar Estilo de Aprendizagem” que pertence à regra *LearningMethodAnalyzer*.

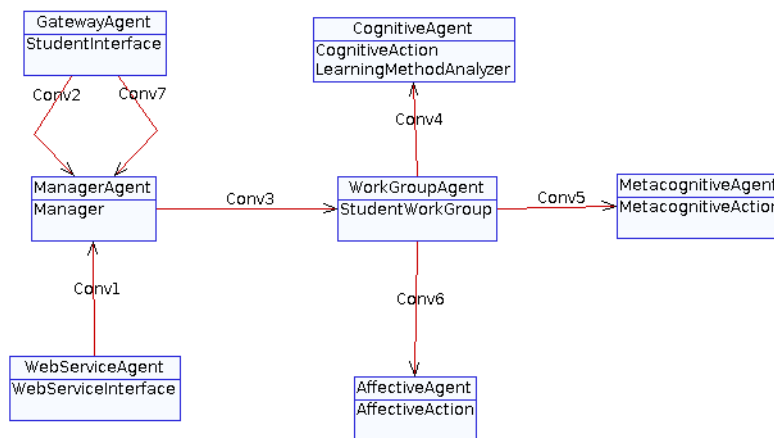


Figura 3.17: Diagrama de Classes do SMA Frank.

A regra *CognitiveAction* possui um detalhamento maior, visto que será necessário a inferência explícita do estilo de aprendizagem do aluno. Para tanto, as regras possuem uma comunicação interna (representada pela linha tracejada azul) significando que provavelmente estarão no mesmo agente. De forma simples as tarefas da regra *CognitiveAction* “Separar Dados de Aprendizagem” e “Atualizar Modelo” fazem o semelhante que já foi mostrado em outras tarefas. Portanto, o diagrama destas tarefas foi suprimido.

O diagrama da regra *LearningMethodAnalyzer* apresentado na Figura 3.16 mostra o processo de análise do estilo de aprendizagem. A inferência deve ser do tipo explícita caso os dados sejam o questionário. Caso contrário, a inferência deve ser implícita e pode variar de acordo com o AVA que enviou os dados.

3.1.2 Projeto

Após a conclusão da primeira etapa do MASE, é necessário definir as classes dos agentes, bem como as suas conversações. A Figura 3.17 apresenta o diagrama de classes do SMA. Nele é possível identificar arquitetura a do SMA Frank, composta pelos seguintes agentes:

- GatewayAgent - Possui a regra StudentInterface, responsável pela interface com a plataforma *web*, ou seja, com o estudante e o docente.

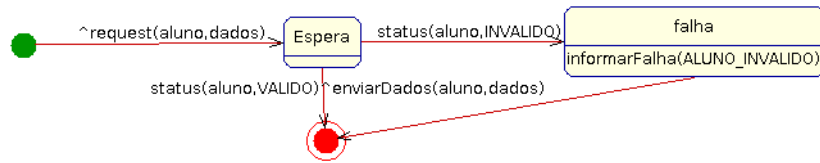


Figura 3.18: Detalhamento da Conversação 1 no lado do Iniciador.

- *WebServiceAgent* - Possui a regra *WebServiceInterface*, é responsável pela interface com os AVA.
- *ManagerAgent* - Possui a regra *Manager*, é responsável pela gerência da plataforma: Criação dos agentes, encaminhamento de mensagens.
- *WorkgroupAgent* - Possui a regra *StudentWorkgroup*, responsável pela gerência do grupo de trabalho de um determinado aluno.
- *CognitiveAgent* - Possui as regras *CognitiveAction*, *LearningStyleAction*. Responsável pela inferência do modelo cognitivo do aluno.
- *AffectiveAgent* - Possui a regra *AffectiveAction*. Responsável pela inferência do modelo afetivo do aluno.
- *MetacognitiveAgent* - Possui a regra *MetacognitiveAction*. Responsável pela inferência do modelo metacognitivo do aluno.

As conversações são definidas da seguinte forma:

- Conv1 - Conversação do *WebServiceAgent* com o *ManagerAgent*
- Conv2 e Conv7 - Conversação do *GatewayAgent* com o *ManagerAgent*
- Conv3 - Conversação do *ManagerAgent* com o *WorkgroupAgent*
- Conv4, Conv5 e Conv6 - Conversação do *WorkGroupAgent* com os agentes *CognitiveAgent*, *MetacognitiveAgent* e *AffectiveAgent*, respectivamente.

A primeira conversação (conv1) ocorre de forma simples. A Figura 3.18 representa a conversação do lado iniciador da conversação. Ele solicita ao respondedor a verificação da existência do aluno na plataforma e entra no estado de espera. Caso a resposta seja *usuarioValido*, o iniciador irá enviar a mensagem *enviarDados* e encerrar a execução normalmente. Caso contrário, entrará no estado de falha, onde informará erro de execução. O lado respondedor da conversação, representado na Figura 3.19, inicia-se com o request do iniciador e o estado “Verificar”, onde é identificada a existência do aluno. Por fim, é enviado uma resposta sobre a existência do aluno para o iniciador da conversação.

A segunda conversação (conv2) possui a mesma dinâmica da conversação 1, portanto seu diagrama será suprimido.

A conversação 3 (conv3) é bastante simples. Não há nenhum estado de transição durante a conversação, pois é apenas um encaminhamento de dados para o grupo de trabalho do aluno.

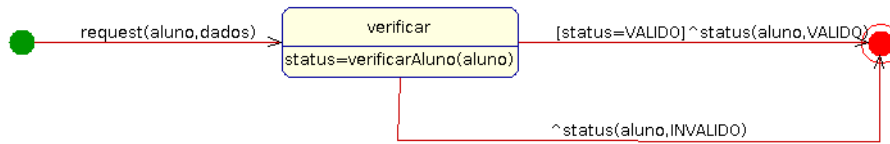


Figura 3.19: Detalhamento da Conversação 1 no lado do Responder.

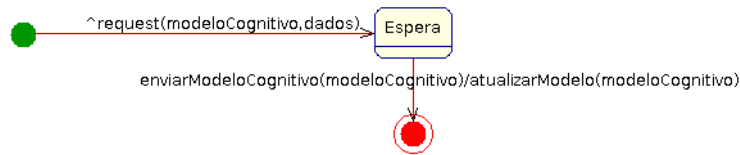


Figura 3.20: Detalhamento da Conversação 4 no lado iniciador.

As conversações 4, 5 e 6 (conv4, conv5 e conv6) possuem dinâmica bastante semelhante, sendo representado aqui somente a conversação 4 na Figura 3.20. Do lado iniciador da conversação, ele envia um request com o modelo a ser inferido, os dados a serem analisados e entra em estado de espera. Em seguida, quando receber a resposta, ele atualiza o modelo cognitivo.

O lado do receptor, apresentado na Figura 3.21, recebe o *request* e infere o modelo do aluno. Por fim, apenas reenvia novamente ao iniciador da conversação.

A Figura 3.22 apresenta a última conversação, conv7, consiste da conversação necessária para criação do grupo de trabalho do aluno. No lado do iniciador, ele requisita a verificação da existência do aluno no ambiente. Caso não exista, ele envia a resposta de criação do grupo de trabalho para o receptor da conversação.

O lado receptor, representado na Figura 3.23, é iniciado com o *request* e faz a verificação da existência do aluno. Caso já exista, a conversação é encerrada. Caso contrário, ele entra no estado de espera e em seguida faz a criação do workgroup.

A arquitetura de deploy do trabalho deve ser dinâmica, visto que os agentes de trabalho devem ser instanciados dinamicamente. Funcionando em ambiente descentralizado, o SMA Frank precisa balancear a carga de uso entre os ambientes disponíveis. Dessa forma, o diagrama de deploy foi desnecessário.

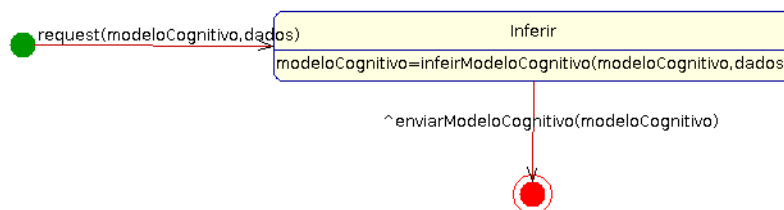


Figura 3.21: Detalhamento da Conversação 4 no lado iniciador.

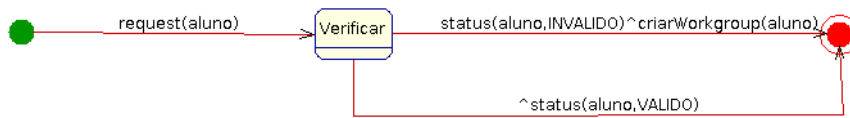


Figura 3.22: Detalhamento da Conversação 7 no lado iniciador.

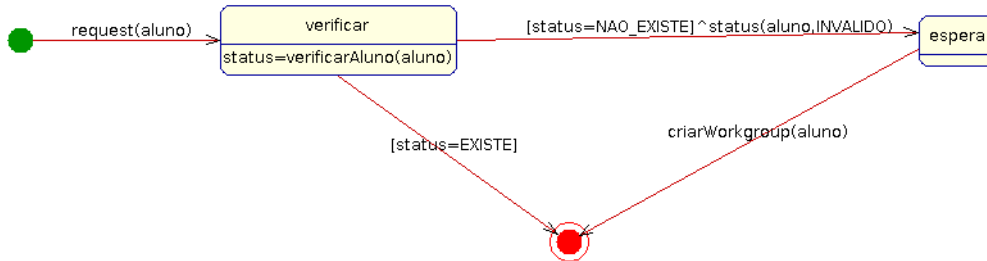


Figura 3.23: Detalhamento da Conversação 7 no lado receptor.

3.2 Arquitetura

A arquitetura do sistema foi separada em duas aplicações: A parte *web* chamada de *Frank Web* e a parte multiagente chamada de *SMA Frank*. Esta seção pretende relatar a arquitetura interna de cada parte, bem como as dificuldades encontradas na integração entre ambas.

A solução foi separada devido aos seguintes aspectos:

- Maior Distribuição - É possível replicar a parte *web* em vários nós de uma rede, possibilitando assim um maior ganho de performance da aplicação.
- Menor Complexidade - Os objetivos das aplicações estão separados, modularizando assim as responsabilidades de cada parte.
- Menor Dificuldade - A parte *web* é responsável pela interação com o usuário e com o banco de dados. Estes pontos seriam muito mais difíceis de implementar no framework JADE.

A Figura 3.24 apresenta a arquitetura geral da solução, onde é possível identificar as duas aplicações distintas: Frank Web e Frank SMA. A aplicação *web* faz a interface com o estudante e o docente. A plataforma *web* comunica-se com o SMA através do agente *GatewayAgent*, que reencaminha as informações para o agente *Manager*, responsável pela gerência da plataforma. Em um mesmo ambiente do Frank, é possível existir inúmeros agentes *managers*. Este agente consegue comunicar-se com todos os grupos de trabalho registrados que podem, ou não, estar na mesma *container* que ele. São permitidos inúmeros *containers* que não necessariamente estarão na mesma máquina do *container* principal. O grupos de trabalho é criado individualmente por aluno, sendo composto pelos agentes “AA” (Agente Afetivo), “AC” (Agente Cognitivo), “AM” (Agente Metacognitivo) e o próprio “GT” (Grupo de trabalho).

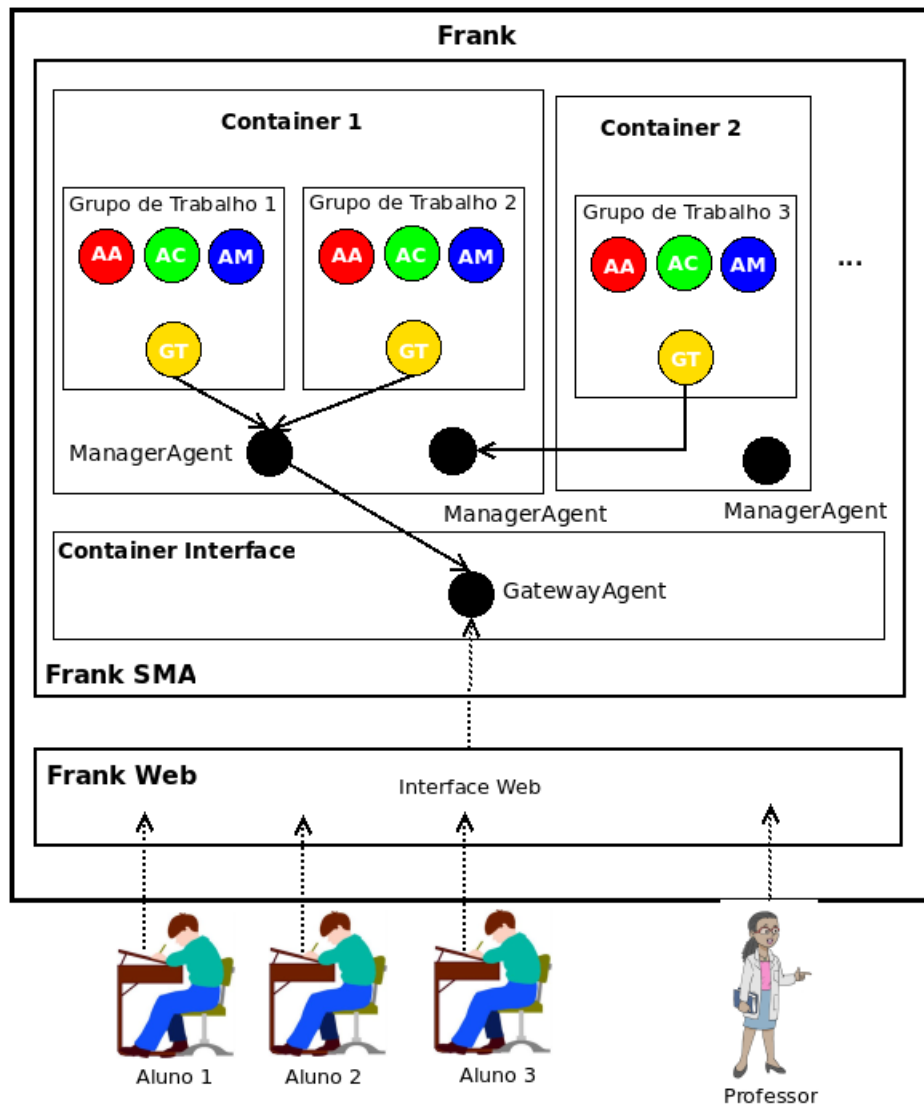


Figura 3.24: Representação da arquitetura da solução.

3.2.1 Frank Web

A parte *web* utiliza-se do framework JBoss Seam, conforme dito anteriormente, um framework que acelera o tempo de desenvolvimento de aplicações dinâmicas para a *web*. Para facilitar a manutenção do código e a reescrita de alguma parte dele, foi adotado o padrão de projetos Model View Controller (MVC). Esse padrão divide a arquitetura do sistema em três partes:

- Apresentação - Responsável pela apresentação dos dados para o usuário em uma página *web*.
- Controladora - Determina o componente a ser executado.
- Modelo - Representação das entidades, auxiliam na interação com o banco dados.

As ferramentas disponibilizadas pelo framework geraram todo o código para visualização, inserção, atualização e exclusão de dados. Além disso, geraram todas as páginas para que o usuário possa interagir com o sistema.

Após a geração do código inicial, foi necessário implementar algumas funcionalidades específicas da aplicação Frank-Web. A primeira delas foi implementar a ação de autenticação conjunta com o SMA. Quando o aluno fizer login no sistema, a aplicação *web* envia uma mensagem ao SMA para a criação do grupo de trabalho.

Em seguida, foi necessário a implementação a tela de respostas do questionário feita pelo usuário.

Por fim, a implementação da tela de notificação ao docente do estilo de aprendizagem do aluno.

3.2.2 SMA Frank

O SMA Frank foi desenvolvido com o *middleware* JADE, devido a grande aceitação na comunidade de sistemas e o extenso suporte. A aplicação está dividida entre os agentes criados e os seus comportamentos (justificados na seção anterior).

A comunicação entre os agentes foi implementada por meio de ontologias de comunicação da plataforma JADE. O pacote de ontologia do *framework* permite a criação de abstrações muito robustas, descartando neste primeiro momento a utilização de bibliotecas de terceiros.

No JADE, os agentes devem adicionar comportamentos, que são disparados quando o agente recebe uma mensagem. Os comportamentos são separados conforme o objetivo do agente.

Foram implementadas duas ontologias. A primeira, chamada de *FrankManagementOntology*, tem a função de gerenciamento da plataforma. Logo as ações de criação e destruição de agentes estarão presentes nela.

A ontologia *ModelInferOntology* possui a função de modelar todos os conceitos relacionados à inferência do modelo do aluno. Portanto, conceitos como estilo de aprendizagem, modelo cognitivo, afetivo e metacognitivo devem estar nesta ontologia. É importante ressaltar que os modelos não estão completos, sendo necessário que em trabalhos futuros sejam definidas as ontologias.

3.2.3 Aspectos da Integração

A integração entre o *Frank Web* e o *SMA Frank* pareceu bastante complexa em uma análise inicial. Por não compartilhar a mesma Máquina Virtual Java ou *Java Virtual Machine* (JVM), a dificuldade de integração pareceu alta.

O Jade porém possui uma forma nativa em que aplicações externas podem se conectar com o ambiente em execução. A classe *DynamicJadeGateway* registra um agente na plataforma, que atuará como uma ponte entre a aplicação e o ambiente de execução.

Esse agente funcionará de forma distinta dos outros agentes da plataforma. O agente não receberá mensagens da aplicação *web*, ao invés disso receberá objetos JAVA que representarão comandos. Para os diferentes comandos, o agente pode lançar diferentes mensagens na plataforma SMA. A aplicação *Frank SMA* implementa 6 comandos:

- AnswerCommand
- CreateAgentCommand
- DestroyAgentCommand
- DimensionCommand
- ProcessQuestionnaireCommand
- RequestCognitiveModelCommand

Neste capítulo foram apresentados todos os aspectos da modelagem da solução: as duas fases da metodologia com todos os diagramas inerentes. Além disso, a arquitetura solução foi definida de forma a dividir o sistema em duas aplicações distintas. O próximo capítulo contém a apresentação do protótipo da solução proposta, bem como os resultados obtidos.

Capítulo 4

Ilustração da Proposta

Esta seção apresenta o protótipo desenvolvido para a parte *web* da solução. Serão mostradas as telas de interação com o aluno e professor. Para tanto, foi definida uma sistematização de apresentação do protótipo, ilustrada na Figura 4.1, dividindo os cenários. A Figura 4.2 apresenta o primeiro cenário o qual mostra o fluxo de execução desde o primeiro acesso do aluno à visualização do seu estilo de aprendizagem. O segundo cenário, apresentado na Figura 4.3, mostra o fluxo de execução do docente que deseja verificar o estilo de aprendizagem de seus alunos.

Por fim, a Seção 4.4 destaca todos os resultados obtidos dos cenários, bem como a sua relação com os objetivos do projeto.

4.1 Sistematização de Testes

A sistematização de testes foi dividida em dois cenários. O primeiro deles é o cenário onde o aluno faz o primeiro acesso ao sistema e deseja conhecer o seu estilo de aprendizagem. É definido então um fluxo de execução para que este aluno possa realizar o questionário de estilos de aprendizagem. No fim do fluxo, espera-se que o aluno saiba o seu estilo de aprendizagem.

O segundo cenário aborda o acesso do docente ao sistema, que deseja saber o estilo de aprendizagem dos alunos de sua turma. É apresentado um fluxo de execução para que ele autentique-se no sistema e acesse os dados de sua turma. Ao final deste fluxo, é esperado que o docente saiba o estilo de aprendizagem de todos os alunos que realizaram o questionário. Nas seções que se seguem serão detalhados os dois cenários através do uso das respectivas interfaces do aluno e do docente.

4.2 Apresentação da Interface com Aluno

O fluxo definido para o aluno, apresentado na Figura 4.9, consiste do seu primeiro acesso na plataforma. Em seguida o aluno realiza a autenticação no sistema, responde o questionário e visualiza o seu estilo de aprendizagem. Em caso de dados incorretos, uma nova tentativa deve ser realizada.

A Figura 4.2 apresenta o primeiro passo do fluxo do aluno, o acesso à tela inicial do Sistema, onde é mostrado uma mensagem de boas vindas.

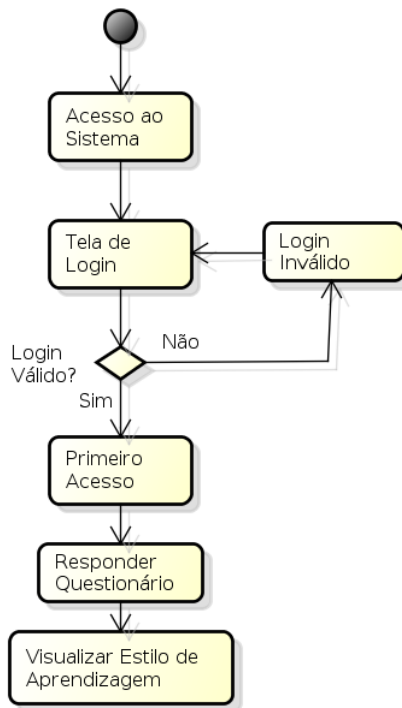


Figura 4.1: Fluxo de Execução para Experimentação do Perfil Aluno.

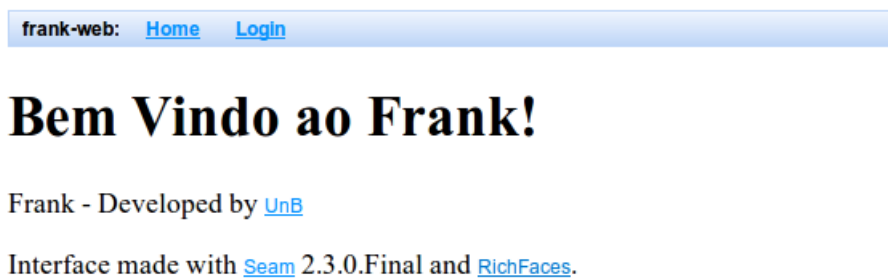


Figura 4.2: Tela Inicial do Sistema.

frank-web: [Home](#) [Login](#)

Login

Por favor, você deve autenticar-se

Login

Senha

Lembrar de mim?

Login

Frank - Developed by [UnB](#)

Interface made with [Seam 2.3.0.Final](#) and [RichFaces](#).

Figura 4.3: Tela de Autenticação do Sistema.

O usuário prossegue para a tela de autenticação e o Sistema exige o login e a senha de acesso, apresentado na Figura 4.3.

Caso o usuário informe o login inválido, o Sistema apresenta a tela de erro, solicitando novamente os dados para autenticação. A Figura 4.4 apresenta a tela de erro exibida para o usuário.

Após a autenticação, a plataforma SMA cria o grupo de trabalho para o aluno. A Figura 4.5 apresenta o agente grupo de trabalho (gt4) criado para o aluno 4 com os seguintes agentes de suporte: cognitivo (ac4), agente metacognitivo (am4), agente afetivo (aa4).

Ao realizar o primeiro acesso ao Sistema, é detectado que o aluno não respondeu o questionário de estilos de aprendizagem. Assim, o Sistema apresenta a tela de convite para o seu preenchimento, conforme ilustra a Figura 4.6.

O usuário então entra na tela de preenchimento do questionário, apresentada na Figura 4.7, responde o questionário de acordo com suas características e em seguida seleciona o botão “Confirmar”. O Sistema envia os dados para o SMA onde o seu estilo de aprendizagem é mapeado.

Por fim, o Sistema exibe o resultado final do processamento do SMA na tela de principal do aluno, exibido na Figura 4.8. Dessa forma, o usuário verá sempre o seu estilo de aprendizagem atualizado ao acessar o Sistema.

4.3 Apresentação da Interface com Docente

O fluxo apresentado na Figura 4.9 define a execução da experimentação do docente. Ele consiste do acesso à plataforma, sua autenticação, visualização das turmas e visualizar o estilo de aprendizagem dos alunos. Caso o seu login esteja incorreto, ele deve tentar novamente.

É possível notar que o fluxo do docente é semelhante ao fluxo do aluno até a verificação de validade do login. O Sistema distingue os usuários neste momento e, no caso do Docente, renderiza uma tela diferente devido ao seu perfil.

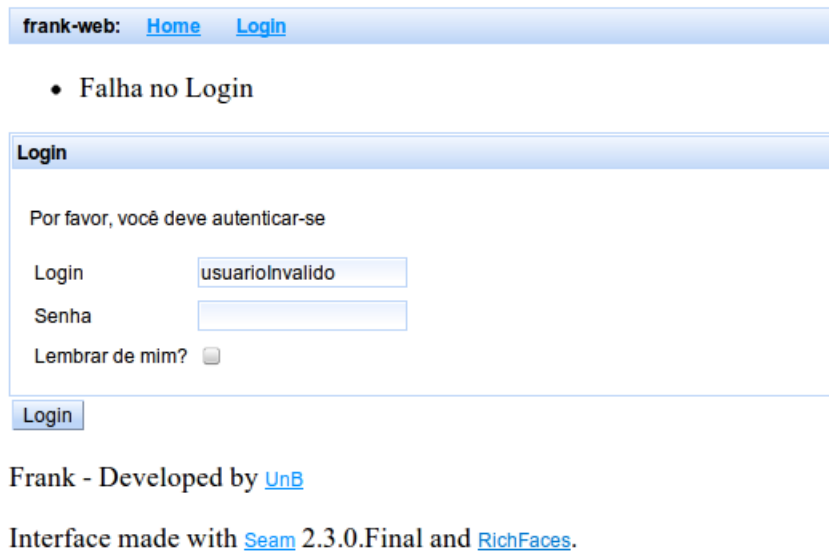


Figura 4.4: Tela de Erro de Autenticação do Sistema.

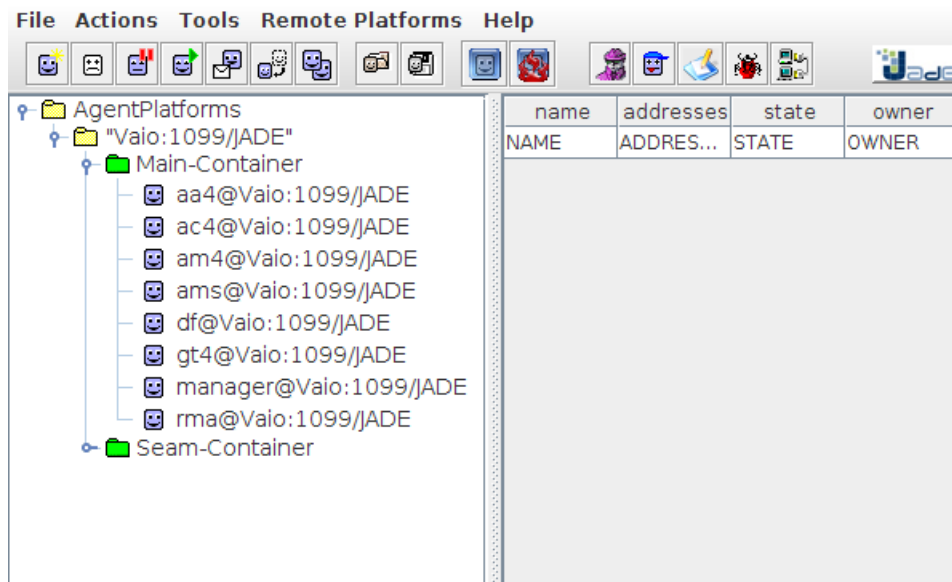


Figura 4.5: Criação do grupo de trabalho para o Aluno 4.



Figura 4.6: Tela de convite ao preenchimento do questionário de estilos de aprendizagem.

Titulo	Resposta
Prefiro discutir questões concretas e não perder tempo com idéias abstratas.	<input type="radio"/> Discordo Totalmente <input type="radio"/> Discordo <input type="radio"/> Concordo <input type="radio"/> Concordo Totalmente
Tendo a ser perfeccionista.	<input type="radio"/> Discordo Totalmente <input type="radio"/> Discordo <input type="radio"/> Concordo <input type="radio"/> Concordo Totalmente
Nas reuniões, apolo as idéias práticas e realistas, independentemente dos métodos o mais importante é que as coisas funcionem.	<input type="radio"/> Discordo Totalmente <input type="radio"/> Discordo <input type="radio"/> Concordo <input type="radio"/> Concordo Totalmente
Entusiasmo-me ter que fazer algo novo e diferente.	<input type="radio"/> Discordo Totalmente <input type="radio"/> Discordo <input type="radio"/> Concordo <input type="radio"/> Concordo Totalmente
Preocupo-me em interpretar, cuidadosamente a informação disponível antes de tirar uma conclusão.	<input type="radio"/> Discordo Totalmente <input type="radio"/> Discordo <input type="radio"/> Concordo <input type="radio"/> Concordo Totalmente
Incomoda-me que as pessoas não tomem as coisas a sério.	<input type="radio"/> Discordo Totalmente <input type="radio"/> Discordo <input type="radio"/> Concordo <input type="radio"/> Concordo Totalmente
É mais importante para mim que o professor apresente a matéria em etapas sequenciais claras.	<input type="radio"/> Discordo Totalmente <input type="radio"/> Discordo <input type="radio"/> Concordo <input type="radio"/> Concordo Totalmente
Quando escrevo um texto, eu prefiro trabalhar (pensar, escrever) diferentes partes do texto e ordená-los depois.	<input type="radio"/> Discordo Totalmente <input type="radio"/> Discordo <input type="radio"/> Concordo <input type="radio"/> Concordo Totalmente
Eu sou capaz de formular respostas originais e criativas, com frequência.	<input type="radio"/> Discordo Totalmente <input type="radio"/> Discordo <input type="radio"/> Concordo <input type="radio"/> Concordo Totalmente

[Confirmar](#)

Frank - Developed by [UnB](#)
 Interface made with [Seam](#) 2.3.0.Final and [RichFaces](#).

Figura 4.7: Tela de preenchimento do questionário.



Figura 4.8: Tela de visualização do estilo de aprendizagem mapeado.

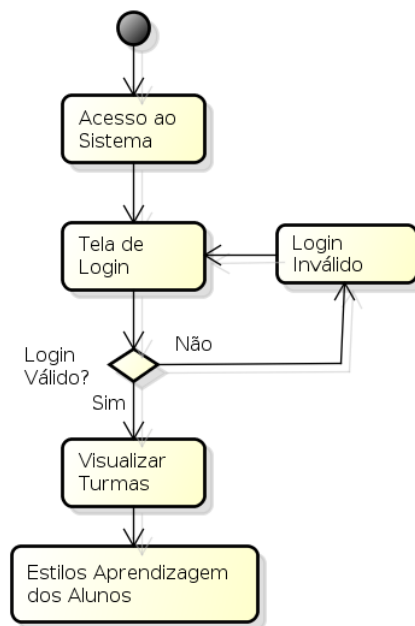


Figura 4.9: Fluxo de Execução para Experimentação do Perfil Docente.

Após a autenticação do Docente o Sistema exibe a tela de visualização de turmas, apresentado na Figura 4.10.

O Docente seleciona a turma desejada e o Sistema apresenta a tela de visualização de estilos de aprendizagem dos alunos pertencentes àquela turma. A Figura 4.11 apresenta um exemplo de visualização de estilos de aprendizagem da turma do Docente. É importante salientar que nem todos os alunos possuem um estilo de aprendizagem mapeado visto que, estes devem fazer acesso ao Sistema para o mapeamento do estilo ou, no futuro, podem possuir desvios no seu estilo de aprendizagem.

4.4 Resultados

Após a execução das experimentações, foi possível observar vários aspectos do sistema. O primeiro deles é a assistência do aluno por meio do grupo de trabalho específico para ele, com os agentes cognitivo, metacognitivo e afetivo. Com esse grupo de trabalho será possível o mapeamento do seu modelo multidimensional por meio de dados de AVA.

Além disso, por meio de preenchimento de questionário e conseqüentemente a modelagem explícita, houve a determinação do seu estilo de aprendizagem. O agente cognitivo possui inteligência para interpretar as respostas do questionário e determinar o seu estilo de aprendizagem.

Por fim, através do cenário do docente, foi possível visualizar a notificação do estilo de aprendizagem dos seus alunos feito pela plataforma.

Neste capítulo foram apresentados os fluxos de utilização do sistema por meio de dois cenários: entidades Aluno e Docente. Em seguida, foram expostos os resultados obtidos por meio dos cenários e a forma como eles ajudam a atingir os objetivos. O próximo capítulo contém as conclusões e os trabalhos futuros.

- Welcome, professor!

Bem Vindo ao Frank!

Olá Professor!

Você possui 1 turma neste momento

Data Inicio	Data Fim	Quantidade de Alunos	Ação
2/10/2013	3/12/2013	6	View

Frank - Developed by [UnB](#)


Interface made with [Seam 2.3.0.Final](#) and [RichFaces](#).

Figura 4.10: Tela inicial do usuário com o perfil de docente.

frank-web: [Home](#) Visualizar Dados Autenticado como: professor

Turma Details

Data de Início 2/10/13
Data de Fim 3/12/13

 **Docente**

Nome	Estilo de Aprendizagem	Action
João Paulo	Acomodador	View
Aluno 04		View
Aluno 05		View
Aluno 06		View
Aluno 03	Assimilador	View

Frank - Developed by [UnB](#)

Interface made with [Seam 2.3.0.Final](#) and [RichFaces](#).

Figura 4.11: Tela de visualização do estilo de aprendizagem por turma.

Capítulo 5

Conclusões e Trabalhos Futuros

Este capítulo analisa o trabalho realizado discutindo o alcance dos objetivos por meio da arquitetura e protótipo desenvolvidos. Em seguida, é indicada uma série de possíveis trabalhos futuros os quais podem ser desenvolvidos a partir da plataforma Frank.

A arquitetura proposta objetivou traçar os modelos cognitivo, afetivo e metacognitivo do aluno, a fim de criar insumos para auxiliar o docente na adoção da melhor estratégia didática de ensino.

Após o estudo, definição e implementação do SMA Frank foi possível obter a arquitetura do sistema e o protótipo com uma plataforma *web* capaz de interagir tanto com os alunos, quanto com os seus professores, além da implementação dos seguintes agentes:

- Dois agentes de interfaces com o ambiente externo;
- Um agente para controle do ambiente do SMA;
- Um grupo de trabalho para cada aluno, composto por 4 agentes: O grupo de trabalho e os agentes cognitivo, metacognitivo e afetivo.

Através dos resultados alcançados com o estudo, definição e implementação da plataforma, conclui-se que este trabalho pode contribuir para a área de IE, através de uma plataforma de ensino-aprendizagem que visa auxiliar a didática de ensino do docente ao perceber a melhor forma que seus estudantes podem aprender. Consequentemente este trabalho auxilia também os alunos, devido a possibilidade de melhoria na qualidade de ensino aumentar o desempenho do aprendizado.

A arquitetura da solução está proposta, porém é necessário a continuação de diversos aspectos da aplicação. Devido à imersão nos campos de IE e SMA, este trabalho possui um potencial considerável em relação aos trabalhos futuros.

Primeiramente, como trabalho futuro faz-se necessário modelar as ontologias que podem definir os universos metacognitivo e afetivo. Em seguida, definir também como podem ser feitas as inferências explícitas destes modelos, completando assim a modelagem multidimensional do aluno.

A partir da definição destes modelos, será possível estudar uma forma de aprofundar algumas características dos agentes. Por exemplo, estudar e trabalhar mais a habilidade social dos agentes do grupo de trabalho, de forma que possam compartilhar conhecimentos prévios para a inferência de modelos de outros alunos. Ou então, a partir dos modelos afetivos e metacognitivo, como os agentes podem atingir seus objetivos mais rapidamente ao inferir estes modelos.

Outro ponto importante é a necessidade de integrar a aplicação com vários AVA. Primeiramente, faz-se necessário um levantamento inicial de possibilidades de ambientes os quais desejam-se integrar com o Frank. Deve-se também determinar o domínio do conhecimento destes ambientes, além de inferir o modelo do estudante. A partir dos dados obtidos com a interação do aluno com o AVA, implementar a forma de inferência nos agentes: cognitivo, metacognitivo e afetivo.

A fim de validar a arquitetura proposta, realizar testes e simulações reais com alunos e docentes em um ambiente escolar é outro aspecto primordial. Para tanto, deve-se escolher e visitar ambientes escolares. Em seguida, justificar e determinar quais alunos participarão da validação. A validação do cenário do docente faz-se necessária também e deve-se estudar como as informações disponibilizadas pelo sistema podem auxiliá-lo. Uma sugestão de projeto é o desenvolvimento de métodos e estratégias de aprendizagem [30] com base nos indicadores gerados, propondo atividades, conteúdos e ferramentas ao docente de acordo com o estilo de aprendizagem dos alunos.

Por fim, é desejável que a plataforma *web* possua um controle maior do ambiente SMA. Ou seja, uma administração *web* que controle toda a aplicação, sendo possível a criação e destruição remota de agentes, o balanceamento dos agentes entre as diversas máquinas disponibilizadas para aplicação, a visualização do estado atual de cada grupo de trabalho de cada aluno, dentre outras possibilidades.

Apêndice A

Casos de Uso

Neste apêndice serão apresentados os casos de uso desenvolvidos na modelagem do SMA proposto neste trabalho, estruturados da seguinte forma: A Seção A.1 apresenta o caso de uso 1, determinação da modelagem cognitiva. A Seção A.2 apresenta o caso de uso da notificação do docente. A Seção A.3 apresenta o caso de uso da modelagem Afetiva do Aluno. A Seção A.4 apresenta o caso de uso da modelagem Metacognitiva do Aluno. E a Seção A.5 apresenta o caso de uso de interação entre AVA e o SMA Frank.

A.1 Determinar Modelagem Cognitiva

Caso de Uso 1	Determinar Modelagem Cognitiva do Aluno
<i>Escopo:</i>	Sistema e Ambiente(s) Virtuais(ns) de Aprendizagem(s)
<i>Nível:</i>	Objetivo do sistema
<i>Ator Principal:</i>	Sistema
<i>Interessados e Interessés:</i>	<ul style="list-style-type: none">• Sistema: Manter um modelo do estilo de aprendizagem do estudante a partir dos dados gerados do formulário, bem como com algum Ambiente Virtual de Aprendizagem.• Aluno: Preencher o questionário de estilos de aprendizagem e interagir com um AVA.
<i>Pré-condições:</i>	Não se aplica
<i>Pós-condições:</i>	
<i>Cenário de Sucesso Principal:</i>	

1. O Aluno faz o primeiro login no sistema.
2. O Sistema reconhece o perfil do aluno e cria um Grupo de Trabalho (GT) de agentes.
3. O Aluno deverá preencher o questionário de estilos de aprendizagem.
4. O Sistema avalia as respostas preenchidas pelo aluno e, conforme a literatura de psicologia, determinará o estilo de aprendizagem por meio da avaliação explícita.
5. O Sistema construirá o primeiro modelo do aluno, com base no seu estilo de aprendizagem inicial.
6. O Sistema salva os dados, a fim de notificar o docente dos dados obtidos.
7. O Sistema notifica o Aluno sobre o seu estilo de aprendizagem.
8. O Sistema exibe a lista de AVA disponível para o Aluno.

Extensões:

1.a Falha no login:

1. O Sistema mostra mensagem de falha.
2. O Docente retorna ao passo 1.

2.a Inferência implícita de estilo de aprendizagem:

1. O Aluno faz login no sistema
2. O Sistema reconhece o perfil do aluno e cria um grupo de trabalho de agentes.
3. O Sistema exibe a lista de AVA disponíveis para o Aluno.
4. O Aluno seleciona o AVA
5. O Sistema é notificado do AVA escolhido
6. O AVA registra as ações do Aluno e envia para o Sistema.
7. O AVA interage com o Sistema por meio do caso de uso.
8. O Sistema utiliza os resultados de atividades feitas pelo aluno para inferir o seu estilo de aprendizagem, levando em consideração a literatura da psicologia relativa à atividade desenvolvida.
9. O Sistema compara então os dados obtidos com os dados previamente armazenados, a fim de obter um grau de certeza do estilo de aprendizagem que foi construído.
10. O Sistema salva os dados, a fim de notificar o Docente dos dados obtidos.

3.a Inferência implícita de estilo de aprendizagem:

1. O Sistema analisa os dados obtidos do ambiente para determinar o desempenho do Aluno na atividade, levando em consideração a literatura pedagógica relativa.
2. O Sistema salva os dados no banco de dados, a fim de notificar o Docente dos dados obtidos.

Requisitos Especiais:

1. Não se aplica

Lista de Variantes Tecnologias de Dados:

1. Não se aplica

Frequência de Ocorrência: Sempre

A.2 Notificar Docente

Caso de Uso 2	Notificar Docente
<i>Escopo:</i>	Todo o Sistema
<i>Nível:</i>	Objetivo do usuário
<i>Ator Principal:</i>	Docente
<i>Interessados e Interesses:</i>	<ul style="list-style-type: none">• Docente: Deseja ser notificado sobre o modelo do estudante.
<i>Pré-condições:</i>	Não se aplica
<i>Pós-condições:</i>	O Docente deve visualizar o modelo cognitivo do Aluno

Cenário de Sucesso Principal:

1. O Docente faz o login no sistema.
2. O Sistema recupera a lista de alunos disponíveis.
3. O Sistema exibe a lista de alunos.
4. O Docente seleciona o aluno desejado.
5. O Sistema requisita o modelo do estudante ao SMA.
6. O SMA exibe as informações do modelo
7. O Sistema carrega as seguintes informações relativas à modelagem do aluno: Modelagem cognitiva, Modelagem metacognitiva e Modelagem afetiva.

Extensões:

- 1.a Falha no login:
 1. O Sistema mostra mensagem de falha.
 2. O Docente retorna ao passo 1.

Requisitos Especiais:

1. Não se aplica

Lista de Variantes Tecnologias de Dados:

1. Não se aplica

Frequência de Ocorrência: Sempre

A.3 Determinar Modelagem Afetiva do Aluno

Caso de Uso 3	Determinar Modelagem Afetiva do Aluno
<i>Escopo:</i>	Sistema e Ambiente(s) Virtuais(ns) de Aprendizagem(s)
<i>Nível:</i>	Objetivo do sistema
<i>Ator Principal:</i>	Sistema
<i>Interessados e Interessés:</i>	<ul style="list-style-type: none">• Sistema: Criar e manter um modelo afetivo do estudante a partir dos dados gerados da sua interação com um Ambiente Virtual de Aprendizagem (AVA).• Aluno: Visualizar o modelo afetivo determinado pelo Sistema.
<i>Pré-condições:</i>	
<i>Pós-condições:</i>	
<i>Cenário de Sucesso Principal:</i>	

1. O Aluno faz login no Sistema.
2. O Sistema exibe a lista de AVAs disponíveis para o Aluno.
3. O Aluno seleciona o AVA.
4. O Sistema é notificado do AVA escolhido
5. O AVA registra as ações do Aluno e envia para o Sistema.
6. O ambiente interage com o Sistema por meio do caso de uso UC5
7. O Sistema utiliza os resultados de atividades feitas pelo aluno para criar um modelo afetivo do estudante, levando em consideração a literatura da psicologia relativa à atividade desenvolvida.
8. O Sistema compara então os dados obtidos com os dados previamente armazenados no banco de dados, caso existam, a fim de atualizar o modelo previamente criado.
9. O Sistema salva os dados no banco de dados, a fim de notificar o Docente dos dados obtidos.

Extensões:

- 1.a Falha no login:
 1. O Sistema mostra mensagem de falha.
 2. O Docente retorna ao passo 1.

Requisitos Especiais:

1. Não se aplica

Lista de Variantes Tecnologias de Dados:

1. Não se aplica

Frequência de Ocorrência: Sempre

A.4 Determinar Modelagem Metacognitiva do Aluno

Caso de Uso 4

Determinar Modelagem Metacognitiva do Aluno

<i>Escopo:</i>	Sistema e Ambiente(s) Virtuais(ns) de Aprendizagem(s)
<i>Nível:</i>	Objetivo do sistema
<i>Ator Principal:</i>	Sistema
<i>Interessados e Interesses:</i>	<ul style="list-style-type: none"> • Sistema: Criar e manter um modelo metacognitivo do estudante a partir dos dados gerados da sua interação com um Ambiente Virtual de Aprendizagem (AVA). • Aluno: Visualizar o modelo afetivo determinado pelo Sistema.
<i>Pré-condições:</i>	
<i>Pós-condições:</i>	
<i>Cenário de Sucesso Principal:</i>	<ol style="list-style-type: none"> 1. O Aluno faz login no Sistema. 2. O Sistema exibe a lista de AVAs disponíveis para o Aluno. 3. O Aluno seleciona o AVA. 4. O Sistema é notificado do AVA escolhido 5. O AVA registra as ações do Aluno e envia para o Sistema. 6. O ambiente interage com o Sistema por meio do caso de uso UC5 7. O Sistema utiliza os resultados de atividades feitas pelo aluno para criar um modelo metacognitivo do estudante, levando em consideração a literatura da psicologia relativa à atividade desenvolvida. 8. O Sistema compara então os dados obtidos com os dados previamente armazenados no banco de dados, caso existam, a fim de atualizar o modelo previamente criado. 9. O Sistema salva os dados no banco de dados, a fim de notificar o Docente dos dados obtidos.
<i>Extensões:</i>	

1.a Falha no login:

1. O Sistema mostra mensagem de falha.
2. O Docente retorna ao passo 1.

Requisitos Especiais:

1. Não se aplica

Lista de Variantes Tecnologias de Dados:

1. Não se aplica

Frequência de Ocorrência: Sempre

A.5 Interação AVA e SMA Frank

Caso de Uso 5	Interação AVA e SMA Frank
<i>Escopo:</i>	Sistema e Ambiente(s) Virtuais(ns) de Aprendizagem(s)
<i>Nível:</i>	Objetivo do sistema
<i>Ator Principal:</i>	Aluno
<i>Interessados e Interesses:</i>	<ul style="list-style-type: none">• Sistema: Obter os dados do Aluno após a interação com o Ambiente Virtual de Aprendizagem.• Ambiente Virtual de Aprendizagem: Comunicar o Sistema sobre os resultados relativos ao desenvolvimento de uma atividade do Aluno.
<i>Pré-condições:</i>	O Aluno deve estar autenticado no Sistema.
<i>Pós-condições:</i>	
<i>Cenário de Sucesso Principal:</i>	

1. O Ambiente Virtual de Aprendizagem registra as ações do Aluno.
2. O AVA envia os resultados do aluno via web-service para o Sistema SMA, a partir de uma URL disponível no ambiente. Os dados serão enviados, bem como um *token* de autenticação que identifica o Aluno e o seu grupo de trabalho no sistema.
3. O Sistema SMA recebe os dados enviados pelo Ambiente.
4. O Sistema valida os dados.
5. Os dados são enviados para o devido grupo de trabalho do Aluno.

Extensões:

1. Não se aplica.

Requisitos Especiais:

1. Não se aplica.

Lista de Variantes Tecnologias de Dados:

1. Não se aplica.

Frequência de Ocorrência: Sempre

Referências

- [1] About apache struts 1. Disponível em: <http://struts.apache.org/development/1.x/>. Acessado em: 18/02/2013. 40
- [2] About apache struts 2. Disponível em: <http://struts.apache.org/development/2.x/>. Acessado em: 18/02/2013. 40
- [3] agenttool iii homepage. Disponível em: <http://agenttool.cis.ksu.edu/>. Acessado em 18/02/2013. 29
- [4] Fipa communicative act library specification. Disponível em: <http://www.fipa.org/specs/fipa00037/index.html>. Acessado em: 01/02/2013. 19
- [5] Javaserer faces technology. Disponível em: <http://www.oracle.com/technetwork/java/javaee/javaserverfaces-139869.html>. Acessado em: 18/02/2013. 40
- [6] Jsr 299: Contexts and dependency injection for the java ee platform. Disponível em: <http://jcp.org/en/jsr/detail?id=299>. Acessado em: 18/02/2013. 40
- [7] The knowledge sharing effort. Disponível em: <http://www-ksl.stanford.edu/knowledge-sharing/papers/kse-overview.html>. Acessado em 01/02/2013. 16
- [8] Madkit. Disponível em: <http://macr.cis.ksu.edu/agentmom>. Acessado em 18/02/2013. 36
- [9] Madkit. Disponível em: <http://www.madkit.org/>. Acessado em 18/02/2013. 36
- [10] Object management group. Disponível em: <http://www.omg.org/>. Acessado em: 05/01/2013. 30
- [11] The seam framework - next generation enterprise java development. Disponível em: <http://www.seamframework.org/>. Acessado em 10/02/2013. 40
- [12] D. Allen. *Seam in action*. Manning, 2009. x, 40, 41
- [13] John L. Austin. *How to do things with words*. Harvard U.P., Cambridge, Mass., 1962. 16
- [14] Gilberto Bravos Bativa and Itana Stiubiener. Ferramenta de identificação de perfis de aprendizes-fipa. 1(1), 2011. 42

- [15] F. Bellifemine, G. Caire, T. Trucco, and G. Rimassa. Jade programmer's guide. *university of Parma*, pages 200–2003, 2002. 37
- [16] Fabio L. Bellifemine, Giovanni Caire, and Dominic Greenwood. *Developing Multi-Agent Systems with JADE (Wiley Series in Agent Technology)*. Wiley, Abril 2007. x, 36, 37, 38
- [17] Piermarco Burrafato and Massimo Cossentino. Designing a multi-agent solution for a bookstore with the passi methodology. In *In Fourth International Bi-Conference Workshop on Agent-Oriented Information Systems (AOIS-2002, 2002)*. 23
- [18] A. Cockburn. *Writing effective use cases*. Agile software development series. Addison-Wesley, 2001. 31, 33
- [19] Germana Menezes da Nóbrega. Projeto respondendo ao edital DEG 11/2011 - Frank: Re-utilização de abordagens e ferramentas da IE em um Sistema Multi-Agente para identificação de Estilos de Aprendizagem. Outubro 2011. 2, 43, 44
- [20] E.H. Durfee, V.R. Lesser, and D.D. Corkill. Trends in cooperative distributed problem solving. *Knowledge and Data Engineering, IEEE Transactions on*, 1(1):63–83, 1989. 14
- [21] Richard M Felder and Linda K Silverman. Learning and teaching styles in engineering education. *Engineering education*, 78(7):674–681, 1988. 1, 6
- [22] Martin Fowler. *UML Distilled: A Brief Guide to the Standard Object Modeling Language*. Addison-Wesley Longman Publishing Co., Inc., Boston, MA, USA, 3 edition, 2003. x, 30, 32
- [23] Michael Genesereth, Richard E. Fikes, Ronald Brachman, Thomas Gruber, Patrick Hayes, Reed Letsinger, Vladimir Lifschitz, Robert Macgregor, John Mccarthy, Peter Norvig, and Ramesh Patil. Knowledge interchange format version 3.0 reference manual, 1992. 17, 19
- [24] Cláudio Geyer, Adriana Soares Pereira, Alessandra Rodrigues, Débora Nice Ferrari, José Emiliano, and Alex Francisco Oliveira. Semeai - sistema multiagente de ensino e aprendizagem na internet. In *Anais do Simpósio Brasileiro de Informática na Educação*, volume 1, pages 293–299, 2001. 42
- [25] Dirk Helbing and Stefano Balietti. How to do agent-based simulations in the future: From modeling social mechanisms to emergent phenomena and interactive systems design. Technical report, Tech. Rep. 11-06-024, Santa Fe Institute, NM, USA (June 2011), santa Fe Working Paper, 2011. 42
- [26] Peter Honey and Alan Mumford. *The learning styles helper's guide*. Peter Honey Learning, 2000. 8
- [27] Henry Kim and Mark Fox. Towards a data model for quality management web services: an ontology of measurement for enterprise modeling. In *Advanced Information Systems Engineering*, pages 230–244. Springer, 2006. 21

- [28] D.A. Kolb. *Experiential learning: experience as the source of learning and development*. Prentice Hall, Englewood Cliffs, NJ, 1984. xii, 5, 6, 7
- [29] C. Larman. *Utilizando UML e Padrões*. Bookman, 3 edition, 2008. x, 31, 33, 34, 36
- [30] Andreia Rosangela Mühlbeier and Patricia Mariotto Mozzaquatro. Estilos e estratégias de aprendizagem personalizadas a alunos das modalidades presenciais ea distância. *Revista Brasileira de Informática na Educação*, 20(1):132, 2012. xii, 8, 9, 71
- [31] A. Preece. Knowledge query and manipulation language: A review. *University of Aberdeen, Aberdeen, Tech. Rep*, 1997. 16, 17
- [32] Humberto Rabelo, Wolgrand Cardoso Braga Jr, Leônidas Leão Borges, Ed Porto Bezerra, Edna Gusmão de Góes Brennand, Tatiana Aires Tavares, and Guido Lemos de Souza Filho. Identificação do perfil individual intelectual do educando no ambiente virtual de aprendizagem edulivre. In *Anais do Simpósio Brasileiro de Informática na Educação*, volume 1, 2010. 42
- [33] Stuart Russel and Peter Novig. *Artificial Intelligence - A Modern Approach*. Number 1. Pearson Education, Upper Saddle River, New Jersey 07458, 1995. 10, 13, 21
- [34] A.D. Scott, F. Mark, and H.S. Clint. Multiagent systems engineering. *International Journal of Software Engineering and Knowledge Engineering*, 11(03):231–258, 2001. 23, 24, 25, 27
- [35] J.R. Searle. *Speech Acts: An Essay in the Philosophy of Language*. Cam: [Verschiedene Aufl.]. Cambridge University Press, 1969. 16
- [36] Carlos Vinícius Sarmiento Silva. Agentes de mineração e sua aplicação no domínio de auditoria governamental. Disponível em: <http://monografias.cic.unb.br/dspace/handle/123456789/318>, Acessado em: 18/11/2012., Abril 2011. 14
- [37] Volmer Campos Soares and Vandor Roberto Vilardi Rissoli. Agente inteligente no apoio ao ensino-aprendizagem. In *Anais do Simpósio Brasileiro de Informática na Educação*, volume 1, 2011. 41
- [38] J. Verschueren and J.O. Östman. *Key Notions for Pragmatics*. Handbook of Pragmatics Highlights. John Benjamins Publishing Company, 2009. 16
- [39] Michael Wooldridge. *An Introduction to MultiAgent Systems*. Number 1. John Wiley and Sons Ltd, Krst Sussex PO10 1JJD, England, 2004. 11, 12, 14, 16, 18, 19
- [40] Michael Wooldridge, Nicholas R. Jennings, and David Kinny. The gaia methodology for agent-oriented analysis and design. *Journal of Autonomous Agents and Multi-Agent Systems*, 3:285–312, 2000. 22