



LAS PYMES DE GESTIÓN DE ACTIVIDADES DE LOS GIMNASIOS Y DE GESTIÓN DE INSTALACIONES DEPORTIVAS EN ESPAÑA

¹ Antonio Jesús Sanchez-Oliver

² Moisés Grimaldi-Puyana

RESUMEN

Las microempresas, pequeñas y medianas empresas (PYME) son un eslabón decisivo de la actividad y el empleo en toda economía, también en la economía española. Las PYMEs pueden tener formas y tamaños muy variados. La Comisión de la Comunidad Europea hizo una recomendación en el 2003 para definir las, teniendo en cuenta el volumen de negocios anual, el balance general anual y las unidades de trabajo anual, separando e identificándolas según su tamaño en mediana, pequeña y microempresa. Para la realización del estudio empírico, se obtuvo la información contable y financiera de la base de datos SABI para las empresas de gestión de actividades de los gimnasios (EGAG) y de empresas de gestión de instalaciones deportivas (EGID) registradas en la clasificación nacional de actividades económicas (CNAE) entre los años 2004-2012. Se plantearon dos objetivos, clasificación de las EGAG y EGID según su forma jurídica, localización geográfica y tamaño, y analizar la evolución del total de activos, ingresos de explotación y número de personas empleadas de las PYMEs estudiadas. En cuanto a las EGID hay que destacar la presencia de microempresas y pequeñas empresas, con un 59,5% y un 35,9% respectivamente, que trabajan sobre todo como Sociedades Limitadas (SL). En el caso de las EGAG, se destaca la presencia de todos los tamaños de PYME en las comunidades de Cataluña y de la Comunidad de Madrid, siendo la mayoría microempresas que trabajan como SL. Se puede concluir, que las EGID y las EGAG españolas son mayoritariamente de reducido tamaño, operando bajo la personalidad jurídica de SL, observado como el tamaño tiene una relación directa en las variables económicas estudiadas, siendo las PYMEs de menor tamaño las que presentan un menor cambio después de la crisis.

Palabras clave: Pyme; Organizaciones deportivas, Actividades deportivas; Gimnasio; Gestión; Instalaciones; tamaño.

¹ Doctor de la Universidad de Granada– UGR, Granada, (España). Profesor de la Universidad Pablo Olavide - UPO, e y la Universidad de Sevilla - US. E-mail: asanchez38@us.es

² Doctor por la Universidad de Cádiz - UCA, (España). Profesor de la Universidad de Sevilla - US. E-mail: mgrimaldi@us.es

ABSTRACT

Micro, small and medium-sized enterprises (SMEs) are a decisive link of activity and employment in every economy, also in the Spanish economy. SMEs can have very varied shapes and sizes. The Commission of the European Community made a recommendation in 2003 to define them, taking into account annual turnover, annual balance sheet and annual work units, separating and identifying them according to their size medium, small and microenterprise. In order to carry out the empirical study, we obtained the financial and accounting information from the SABI database for the activity management companies of the gyms (MCG) and of companies of management of sports facilities (MSF) registered in the national classification of activities (CNAE) between the years 2004-2012. We had two research objectives. They were firstly to classify these organizations by their legal form, geographic location and size, and secondly to explore the evolution of the total assets, operating revenue and number of employees for the organizations as a whole. As for MSF, the presence of microenterprises and small enterprises, with 59.5% and 35.9%, respectively, mainly working as Limited Companies (SL), should be highlighted. In the case of MCG, the presence of all sizes of SMEs in the communities of Catalonia and the Community of Madrid stands out. Most are microenterprises and work as SL. It can be concluded that the MSF and the Spanish MCG are mostly of small size, operating under the legal personality of SL, observed as the size has a direct relation in the studied economic variables, being the smaller SMEs the ones that present a smaller change after the crisis.

Key words: SME; Sports organizations; Sports activities; Gym; Management; Facilities; Size.

1. INTRODUCCIÓN

Las microempresas, pequeñas empresas y medianas empresas (PYME) son el motor de la economía europea. Impulsan la creación de puestos de trabajo y el crecimiento económico, además de garantizar la estabilidad social. Un panorama global de la importancia de este sector empresarial, se puede ver en la situación de la Unión Europea (UE), donde las PYMEs desempeñan un papel central en la economía, siendo una fuente esencial de capacidades empresariales, innovación y empleo. En la UE las PYMEs aportan alrededor de 23 millones de euros, con aproximadamente 75 millones de puestos de trabajo, que representan el 99 % de todas las empresas (Navas, 2007). Además, las PYMEs estimulan el espíritu empresarial y la innovación en toda la UE, por lo que son

cruciales para fomentar la competitividad y el empleo.

Éstas son un eslabón decisivo de la actividad y el empleo en toda economía, también en la economía española, ya que representan más del 90% del tejido empresarial en España, siendo las principales generadoras de empleo (Figura 1 y 2). Las PYMEs españolas proporcionan casi 75% del total de los empleos del sector privado y el 64% del valor añadido, tasas que superan considerablemente la media de la UE. Esto se debe, en particular, al grupo de microempresas, que representan el 40% de los trabajadores del sector privado español y el 28% del valor añadido (Portela, Correa, Moreno & Olivares, 2014).

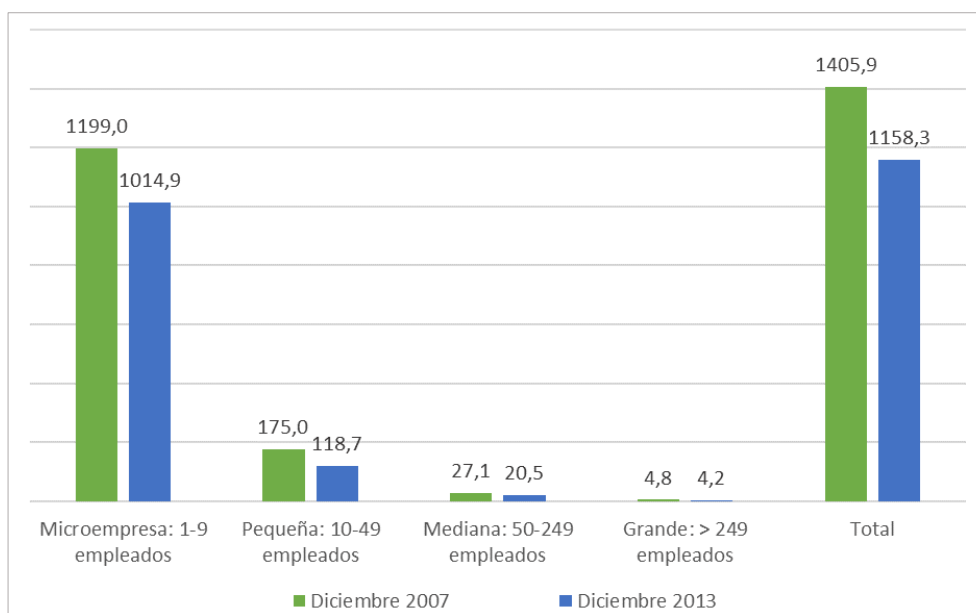


Figura 1 Situación empresarial en España: número de empleados (expresados en miles) según el tamaño empresarial (diciembre 2007-diciembre 2013). Fuente: CEOE.

El Ministerio de Industria registró en 2014 más de 1,1 millones de PYMEs, frente a solo 4.188 empresas de gran tamaño, constituyendo, por lo tanto, un factor de estabilidad social y desarrollo económico (Figura 2). En las organizaciones deportivas

españolas ocurre una situación similar, es decir, la mayoría son de reducido tamaño (Arbizu-Echávarri, 2008; Grimaldi-Puyana & Ferrer-Cano, 2016; MECD, 2016; Ortín, 2010; Telecyl, 2006).

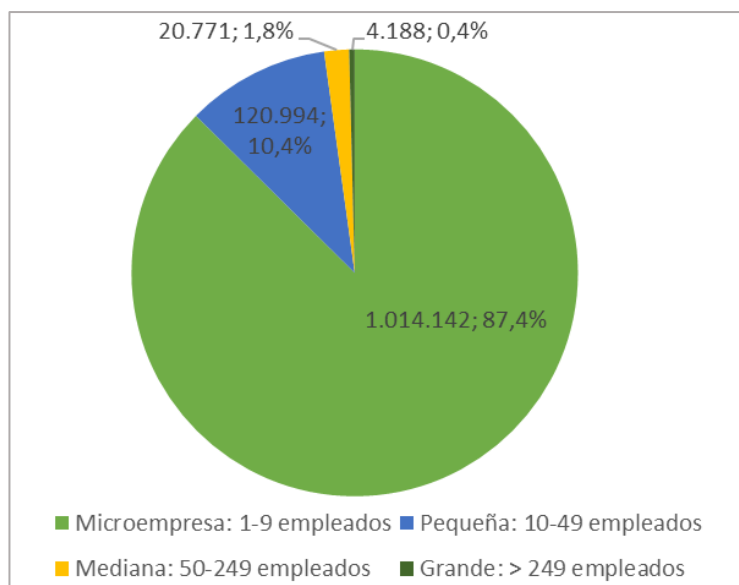


Figura 2 Empresas españolas inscritas en la Seguridad Social en función del número de empleados. Fuente: Ministerio de Industria español (2014).

Existe una gran controversia a la hora de definir el tamaño de las organizaciones (Villalba, 2009). Las PYMEs pueden tener formas y tamaños muy variados, sin embargo, en el complejo entorno de negocios actual, pueden mantener estrechas relaciones financieras, operativas o de gobierno con otras empresas, que en ocasiones hacen más difícil trazar una división clara entre las PYMEs y las empresas más grandes. La ploriferación de definiciones de PYMEs existentes complican el trabajo de investigación en este sector (Grimaldi-Puyana & Ferrer-Cano, 2016), perjudicando, a su vez, a las diferentes instituciones encargadas de establecer criterios válidos y objetivos para fomentar, ayudar o apoyar a este tipo de empresas, con la

repercusión que social y económica ello conlleva. En busca de unos criterios bien definidos, y a sabiendas de la existencia de un mercado comunitario único que atienda a normas comunes, la Comisión de la Comunidad Europea hizo una recomendación en el 2003 para definir y homogeneizar las PYMEs en la Unión Europea (Directiva L124/36, 2003/361/CE). En ella se tuvo en cuenta: el número de empleados (NE), el total de activos (TA), el ingreso por explotaciones (IE), el volumen de negocios anual (VNA) y el balance general anual (BGA) de las posibles PYMEs, separando e identificándolas según su tamaño en mediana, pequeña y microempresa (Figura 3).

Categoría de empresa	Nº Empleados	Total Activos	Ingresos Explotación	Volumen Negocios anual	Balance General Anual
Medianas	< 250	≤ 17,5 millones €	≤ 35 millones €	≤ 50 millones €	≤ 43 millones €
Pequeñas	< 50	≤ 4,4 millones €	≤ 8,8 millones €	≤ 10 millones €	≤ 10 millones €
Microempresas	< 10	≤ 500.000 €	≤ 1 millón €	≤ 2 millones €	≤ 2 millones €

Figura 3 Definición de microempresas, pequeñas y medianas empresas.

Diario Oficial de la Unión Europea, L124, 20 de mayo de 2003, 36-38.

La dimensión empresarial es un factor importante, sobre todo para la supervivencia de las organizaciones (Grimaldi-Puyana, García-Fernández, Gómez-Chacon & Bravo, 2016). Fernández (2015) concluyó que la dimensión media de las organizaciones españolas es bastante inferior a la de los países de su entorno, repercutiendo negativamente al hacerlas más vulnerables en momentos de crisis económica. De este modo, el fenómeno del tamaño en organizaciones empresariales se presenta de interés a la hora de conocer la forma de comportarse ante el entorno que les rodea, dado que se trata de una variable fundamental para la supervivencia ante entornos adversos (Benito & Platero, 2012).

El sector de las organizaciones deportivas (OD) ha registrado un buen crecimiento en volumen de negocio, número de instalaciones y empleos en los últimos años (Boned, Felipe, Barranco, Grimaldi-Puyana & Crovetto, 2015), impulsado, entre otras cosas, por el aumento de la práctica deportiva en España (Calabuig, Quintanilla & Mundina, 2008, García & Llopis, 2010, Martínez, González, Jiménez-Beatty, Graupera, Martín, Camposet al., 2009). Benito y Platero (2012), concluyen que el tamaño empresarial un factor importante en la supervivencia en tiempos de crisis, y es por ello, que las variables de estudio rentabilidad, tamaño y crisis económica han

despertado gran interés en la comunidad científica (Huertas, Contreras, Almodóvar & Navas, 2010), tal como podemos comprobar en recientes investigaciones (Vithessonthi & Tongurai, 2015). Además, el tamaño es un aspecto importante para el análisis de la rentabilidad y competitividad de las OD (Huertas et al, 2010), ya que, de este depende la configuración de la estructura, la comercialización y la profesionalización en las mismas (Amis & Slack, 1996; Gómez, Opazo, & Marti, 2007).

El presente estudio tiene por objetivo analizar la clasificación de las PYMES españolas de empresas de gestión de actividades de los gimnasios (EGAG) y de empresas de gestión de instalaciones deportivas (EGID) según su forma jurídica, localización geográfica y tamaño entre los años 2004 y 2012 por un lado, y explorar la evolución de las variables: total de activos (TA), ingresos de explotación (IE) y número de personas empleadas (NE) para el conjunto de las PYMES objeto de estudio por otro lado, siguiendo los criterios de segmentación establecidos por la directiva de la Unión Europea L124/36 (2003/361/CE) en la cual se consideran tres tipos de tamaño en las PYMES (microempresa, pequeña y mediana) en función de las variables anteriormente expuestas.

2. METODOLOGÍA

Para la realización del estudio empírico, obtuvimos la información contable y financiera de la base de datos SABI para las EGAG y las EGID registradas en la clasificación nacional de actividades económicas (CNAE) bajo los códigos 9313 y 9311 respectivamente entre los años 2004-2012. Se seleccionaron todas las EGAG y las EGID activas que tuviesen presentadas sus cuentas anuales durante el período indicado. A la vez se excluyeron todas aquellas que no presentaron sus cuentas, se encontrasen extinguidas durante los años seleccionados o no tuviesen actividad. La población final de estudio estuvo compuesta por 1204 PYMEs.

Para el análisis estadístico se utilizó el programa estadístico *Statistical Package for Social Sciences* (SPSS - versión 21). Los datos descriptivos de las variables dependientes (TA, IE y NE) se presentan en medias y desviación típica para cada uno de los ejercicios económicos disponibles entre el 2004 el 2012, y teniendo como referencia el tamaño de las diferentes PYMEs (microempresas, pequeñas y mediana).

El estudio ha determinado el año 2008 como punto de inflexión, comparando los datos pertinentes a los años anteriores y posteriores a este en base a los datos descriptivos encontrados en las PYMEs. Este año se establece como el comienzo de la crisis económica española, ya que según el banco de España se muestra una caída consecutiva del producto interior bruto (PIB) en el segundo semestre, descendiendo el consumo de los hogares, en el índice de producción industrial, el número de hipotecas concedidas, la recaudación por IVA, etc., y aumentando

fuertemente el desempleo y la inflación (Ortega & Peñalosa, 2012). Se analizó el efecto del ejercicio económico en los dos periodos indicados y su interacción con el tamaño de la empresa siguiendo un modelo lineal general (Análisis de la Covarianza), donde las variables tamaño de la empresa y ejercicio se modelaron como efectos fijos, y el caso (la empresa) se interpretaron y modelaron como efecto aleatorio. Se consideró el nivel de confianza $p < 0.05$ para todos los análisis estadísticos realizados.

3. RESULTADOS

3.1. PYMEs EGID

Al observar los resultados obtenidos, cabe destacar la presencia del tamaño microempresas y pequeñas EGID en las 17 comunidades autónomas, sin embargo, señalar que no existen EGID en las ciudades autónomas de Ceuta y Melilla. Las EGID medianas tienen presencia solamente en ocho comunidades: Madrid (20%), Cataluña (16%), Galicia (16%), Andalucía (12%), País Vasco (4%), Comunidad Valenciana (4%), Canarias (4%) y Baleares (6,3%). Si observamos la relación del tamaño según la Directiva Europea y la forma jurídica en España, se puede destacar, que 59,5% estuvo formada por microempresas, 35,9% pequeñas, 2,8% medianas y 1,8% grandes empresas. La mayoría están clasificadas como pequeñas y microempresas (95,4%), y bajo personalidad jurídica de Sociedad Limitadas (SL) (Mediana, 64%; Microempresa, 59,5%; Pequeña, 74%). Las Sociedades Anónimas (SA) tienen una presencia en EGID medianas y pequeñas del 43,5% y 20,7% respectivamente.

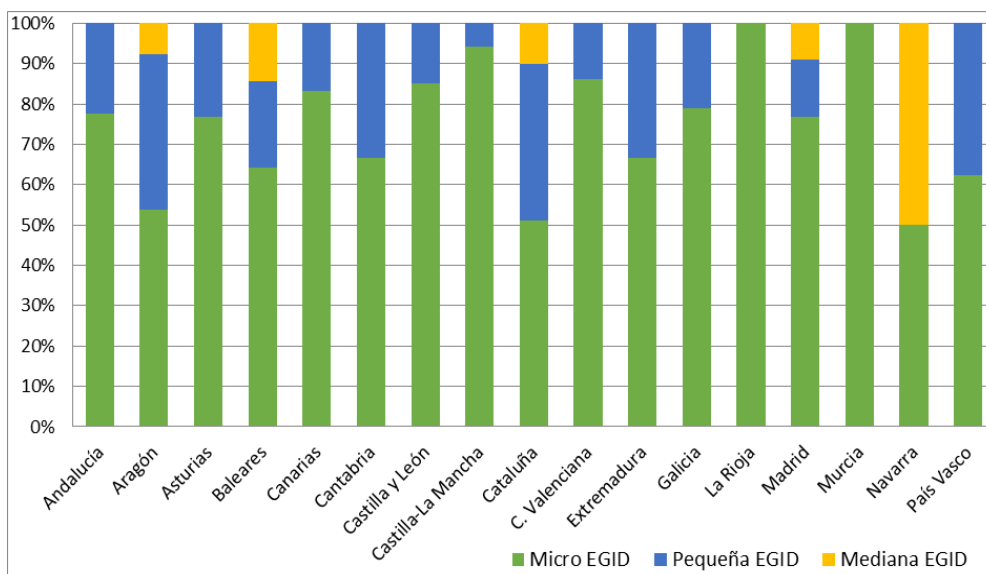


Figura 4 Porcentaje de PYMEs EGID españolas por comunidad autónoma.

3.2. PYMEs EGAG

En el caso de las EGAG, al observar los datos, se destaca la presencia de todos los tamaños de PYME en las comunidades de Cataluña y de la Comunidad de Madrid, por un lado, y la falta de cualquier tipo de EGAG en las ciudades autónomas de Ceuta y Melilla, por el otro. Asimismo, se puede comprobar que las EGAG pequeñas y microempresas son la dimensión predominante en casi todas las comunidades autónomas. Si observamos las EGAG, se puede comprobar como las pequeñas están presentes en catorce de las diecisiete comunidades autónomas, y las microempresas tienen presencia en todas las comunidades autónomas. Igualmente, se puede apreciar como todas las organizaciones operan

bajo personalidad jurídica de SL y SA, las cuales se reparten en porcentaje de orden decreciente según el tamaño en 79,8% microempresas, 23,3% pequeñas, 5,01% medianas y grandes 0,9%. Además, al observar los resultados se comprueba que la mayoría de las EGAG en España son microempresas, de las cuales el 96,3% son SL, frente a un 3,7% de SA. Tras las microempresas, el segundo grupo que se encuentra son las pequeñas empresas, de las que el 83,5% son SL, frente a un 16,5% que son SA. En tercer lugar, se sitúan las medianas empresas, con un 82,4% de SL y un 17,6% SA.

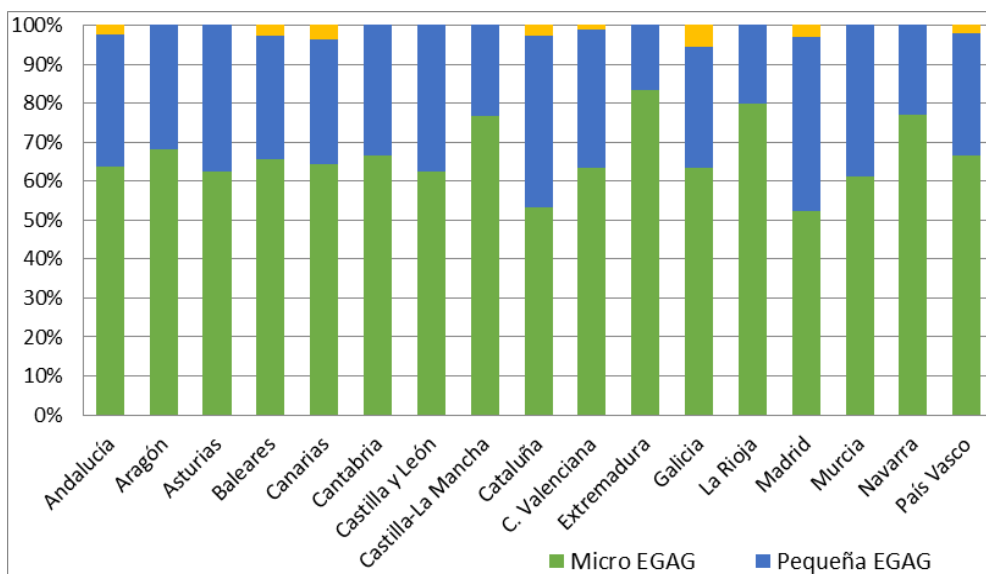


Figura 5 Porcentaje de PYMEs EGAG españolas por comunidad autónoma.

3.3. PYMEs, EGID y EGAG

Si observamos la distribución porcentual según el tamaño para ambos tipos de PYMEs (EGID y EGAG) de forma conjunta en las diferentes comunidades autónomas (CCAA) españolas en los años de estudio (2004-2012) podemos comprobar resultados similares (Tabla 1). Así, encontramos que en

Ceuta y Melilla no existen ningún tipo de las PYMEs estudiadas. Por el contrario, Cataluña (22,4%), Madrid (15,1%) y Andalucía (14,1%), en ese orden, son las CCAA con mayor número de PYMEs EGID y EGAG.

Tabla 1. Distribución porcentual según el tamaño de las PYMEs españolas por comunidad autónoma (2004-2012)

	Microempresa		Pequeña Empresa		Mediana Empresa		Total	
	%	n	%	n	%	n	%	n
Andalucía	67,1	114	13,3	53	1,8	3	14,1	170
Aragón	63,2	24	3,3	13	2,6	1	3,2	38
Asturias	71,4	15	1,5	6	0,0	0	1,7	21
Baleares	65,3	32	3,5	14	6,1	3	4,1	49
Canarias	67,6	23	2,5	10	2,9	1	2,8	34
Cantabria	66,7	4	0,5	2	0,0	0	0,5	6
Castilla y León	71,2	37	3,8	15	0,0	0	4,3	52
Castilla-La Mancha	83,0	39	2,0	8	0,0	0	3,9	47
Cataluña	52,6	142	28,8	115	4,8	13	22,4	270
Ceuta	0,0	0	0,0	0	0	0	0,0	0
C. Valenciana	68,8	86	9,5	38	0,8	1	10,4	125
Extremadura	77,8	7	0,5	2	0,0	0	0,7	9
Galicia	66,7	60	6,5	26	4,4	4	7,5	90
La Rioja	88,9	8	0,3	1	0,0	0	0,7	9
Madrid	59,9	109	16,0	64	4,9	9	15,1	182
Melilla	0,0	0	0	0	0	0	0,0	0
Murcia	65,0	13	1,8	7	0,0	0	1,7	20
Navarra	73,3	11	0,8	3	6,7	1	1,2	15
País Vasco	65,7	44	5,5	22	1,5	1	5,6	67
Total	1174,0	768	100,0	399	36,6	37	100,0	1204

A excepción de 5 CCAA (Asturias, Cantabria, Castilla y León, Castilla la Mancha y La Rioja), que sólo cuentan con micro y pequeñas empresas, el resto de CCAA cuentan con los tres tipos de tamaños de PYMEs, destacando el porcentaje de microempresas en todas estas, y con una pequeña proporción de medianas empresas, tal y como se puede

apreciar en la figura 4. Entre todas las CCAA españolas podemos observar como La Rioja (88,9%), Cataluña (28,8%) y Navarra (6,7%) son las que mayor número de microempresas, pequeñas y medianas empresas, tienen respectivamente.

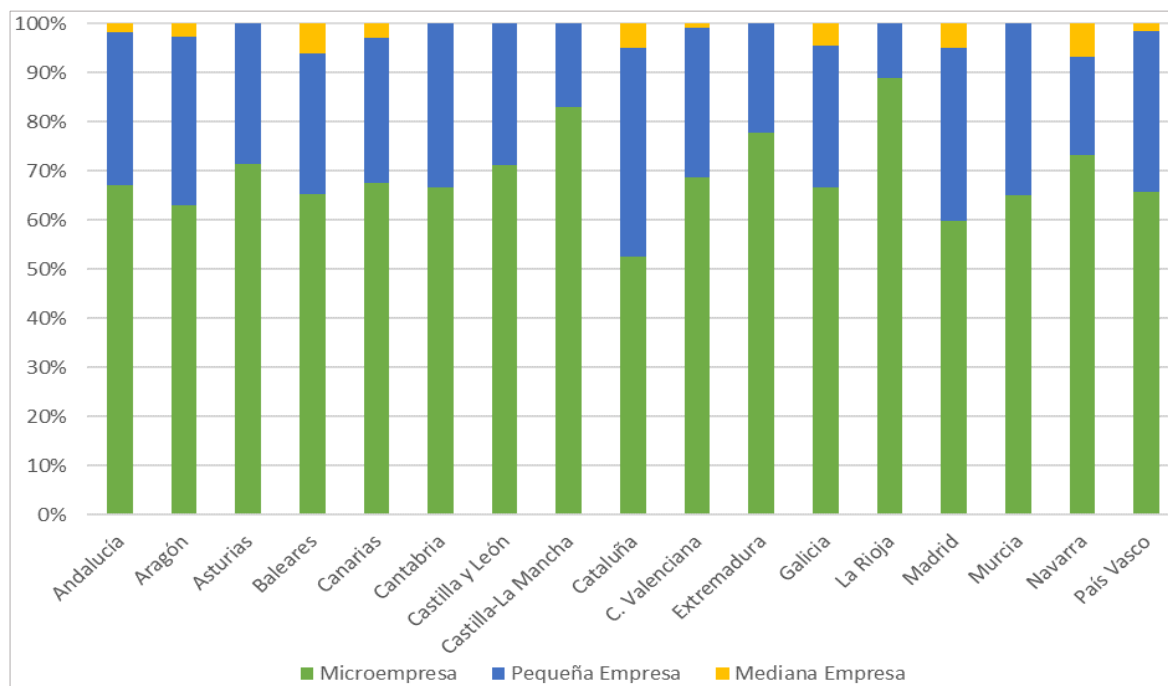


Figura 6 Porcentaje de PYMEs (EGAG y EGID) españolas por comunidad autónoma.

La Tabla 2 muestra la evolución de los datos descriptivos de las variables dependientes (TA, IE y NE) de las PYMEs (EGAG y EGID) españolas. En esta se puede comprobar cómo los años 2009, 2004 y 2006 tienen menor TA en micro, pequeñas y medianas OD respectivamente, y los años 2011, 2009 y 2010 son los que presentan un mayor TA en ese mismo orden. Si observamos los IE se puede ver que los años 2004, 2011 y

2006 son los que presentan las cifras más bajas, y los 2011, 2008 y 2011 son los que tienen un mayor IE de micro, pequeñas y medianas OD respectivamente. En cuanto al NE podemos comprobar que 2012, 2007 y 2005 son los años con menor número de empleados, y 2011, 2011 y 2010 son los años con mayor número de estos en micro, pequeñas y medianas OD respectivamente.

Tabla 2. Evolución Total de Activos, Ingresos por Explotación y Número de Empleados de las PYMEs (EGAG y EGID) españolas (2004-2012)

			2004	2005	2006	2007	2008	2009	2010	2011	2012
Microempresa	TA	\bar{x}	522,5	586,6	173,9	644,7	781,5	249,0	743,7	1.783,6	825,8
		DS	2.440,1	2.169,1	118,0	1.862,4	2.731,3	285,4	1.768,0	3.225,0	2.261,4
	IE	\bar{x}	199,9	227,9	205,2	262,0	255,2	223,9	230,0	527,6	213,4
		DS	181,8	200,5	175,9	222,7	220,6	203,7	191,6	393,6	191,2
	NE	\bar{x}	5,5	6,6	5,6	6,0	5,7	5,7	5,1	10,5	4,9
		DS	6,6	7,4	5,7	6,4	5,7	6,4	5,3	11,5	5,9
Pequeña	TA	\bar{x}	3.050,1	3.066,4	3.543,8	3.583,3	3.516,6	4.845,2	4.823,6	3.674,4	4.126,4
		DS	5.456,4	3.793,8	6.911,4	5.730,8	4.950,8	18.595,9	19.506,1	8.593,9	8.752,9
	IE	\bar{x}	1.265,4	1.215,0	1.298,1	1.358,2	1.385,8	1.232,6	1.315,3	1.184,9	1.253,8
		DS	1.274,2	1.272,6	1.401,1	1.281,0	1.280,3	1.276,7	1.241,4	1.509,0	1.250,5
	NE	\bar{x}	21,9	21,4	21,2	23,7	23,4	20,5	22,3	18,5	19,6
		DS	21,1	27,8	26,8	28,5	25,9	24,2	25,6	30,4	21,7
Mediana	TA	\bar{x}	8.023,4	9.830,1	7.361,8	8.953,8	9.090,8	9.975,9	14.694,0	14.344,0	11.716,2
		DS	6.727,7	12.018,4	7.988,4	6.595,3	9.711,1	10.770,7	21.245,5	18.453,6	16.515,4
	IE	\bar{x}	3.187,1	3.358,8	2.848,6	4.219,9	5.321,0	5.197,9	5.663,1	6.313,4	5.317,3
		DS	2.722,5	4.960,6	3.001,3	5.539,0	5.188,6	5.267,3	4.933,9	5.220,5	5.543,8
	NE	\bar{x}	56,4	46,8	48,5	73,7	94,9	79,9	99,7	80,6	75,6
		DS	63,2	85,3	74,4	129,9	123,6	103,9	113,2	45,3	62,9

Valores expresados \bar{x} : medias; DT: desviación típica; TA: Total de Activos expresado en euros por mil; IE: Ingresos de Explotación expresado euros por mil y NE: Número de Empleados. Las pruebas de los efectos intra-sujetos muestran diferencias estadísticamente significativas para las variables de estudio (TA, IE y NE), para el tamaño de la empresa, el ejercicio (año) e interacción tamaño ejercicio.

Si nos centramos en la personalidad jurídica de las PYMEs (EGAG y EGID) españolas según el tamaño, se puede observar que la mayoría de las microempresas (92%), las pequeñas (79%) y las medianas (71,6%)

EGAG y EGID operan bajo personalidad jurídica de SL, es decir, la mayoría de las PYMEs estudiadas son SL (Figura 5). La segunda persona jurídica con la que más operan las OD estudiadas son las SA, en orden decreciente encontramos medianas empresas (17,5%), pequeñas empresas (10%) y microempresas (2,8%). Como tercera y última personalidad jurídica más seleccionada por las empresas estudiadas encontramos las Asociaciones Deportivas (AD). El resto de personalidades jurídicas encontradas apenas más de un 3% de los tres tipos de PYMEs existentes.

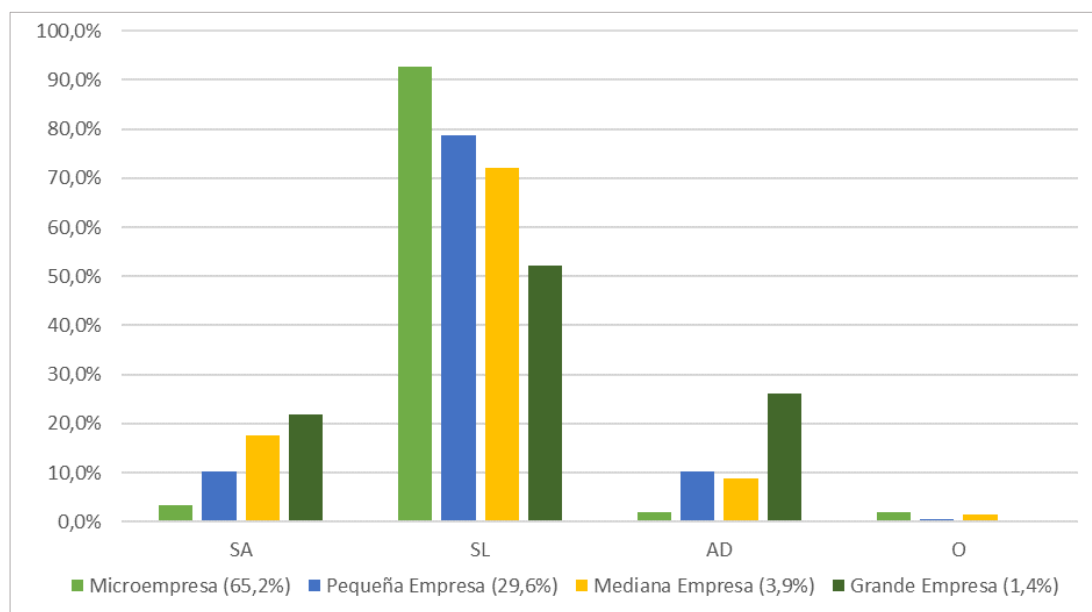


Figura 7 Porcentaje de la personalidad jurídica de las empresas españolas (EGAG y EGID) clasificadas en función del tamaño.

SA: sociedad anónima; SL: sociedad limitada; AD: asociaciones deportivas; O: otras.

4. DISCUSIÓN

El número de empresas existente en España a 1 de enero de 2016, según el Directorio Central de Empresas publicado por el Instituto Nacional de Estadística (DIRCE 2017), es de 3.232.706; de las que casi su totalidad, 3.228.747 (99,88%), está constituido por PYMEs. Cataluña con 594.874 PYMEs (18,42% del total nacional), la Comunidad de Madrid con 514.505 (15,94%) y Andalucía con 488.619 (15,13%) son las CCAA con mayor número de PYME. Estos datos generales coinciden con los hallados en el presente estudio dónde Cataluña (22,4%), Madrid (15,1%) y Andalucía (14,1%) son las CCAA con mayor número de PYMEs EGID y EGAG (Tabla 1 y Figura 4). Además, estas tres CCAA suponen aproximadamente el 50% de las PYMEs españolas, tanto en los datos encontrados en el Directorio Central de Empresas publicado por el Instituto Nacional de Estadística del 2015 (DIRCE, 2015)

(49,5%), como en los datos obtenidos en este estudio (51,6%) (Tabla 1).

Aunque los datos hallados en cuanto al porcentaje de PYMEs de las diferentes CCAA en el presente estudio son muy similares a los que se muestran en el DIRCE 2017, los datos pertinentes a las CCAA de Ceuta y Melilla son diferentes, encontrando que estas dos CCAA tienen un tejido empresarial constituido por PYMEs en un 99,95%, en contraposición a lo hallado en nuestro estudio, dónde se puede observar que no existe ninguna PYMEs EGID y EGAG Ceuta y Melilla (Tabla 1).

Se puede decir que la industria de las empresas de gestión de actividades de los gimnasios y de empresas de gestión de instalaciones deportivas pertenecen a una industria integrada en el sector servicios con grandes ingresos, ya que el 80% de las empresas españolas pertenece al sector servicios (Huerta, Contreras, Almodóvar & Rejas, 2012), pero que está formada por organizaciones de tamaño reducido según los criterios de directiva anteriormente citada

(Directiva L124/36, 2003/361/CE) y los datos hallados en el presente estudio. Según el DIRCE 2017 en el sector de servicios, las CCAA que presentan mayores porcentajes son Madrid, Canarias, Asturias y Balears, por el contrario, Melilla, Castilla-La Mancha y Extremadura poseen los más bajos. Aunque el sector servicios es muy amplio y la comparación no es muy oportuna, los datos encontrados en este estudio solo coinciden con los observados en el DIRCE, en Madrid y Melilla como CCAA con altos y bajos porcentajes de PYMEs EGID y EGAG respectivamente.

Atendiendo a la distribución de las empresas según su forma jurídica, de las 3.232.706 unidades productivas, 1.681.136 empresas están constituidas como persona física, significando el 52%. A éstas le siguen empresas inscritas como SL, con un total de 1.151.264 empresas (35,61%) y en tercera posición se encuentran 115.409 empresas (3,57%) constituidas como comunidad de bienes (CB), es decir, el 74,2% de las empresas con personalidad jurídica son SL y el 7,4% CB (DIRCE, 2017). Aunque los resultados encontrados en el presente estudio coinciden en la SL como la personalidad jurídica más encontradas en las PYMEs EGAG y EGID, el porcentaje de esta personalidad es algo mayor en este tipo de organizaciones (80%). Las otras personalidades jurídicas más encontradas en las OD estudiadas, SA y AD, son prácticamente insignificantes dentro de las personalidades jurídicas más usadas por la totalidad de empresas recogidas en el DIRCE. Además, en relación a la personalidad jurídica se puede observar cómo la SL disminuye su porcentaje a medida que aumenta el tamaño de las PYMEs estudiadas, completando esa pérdida con las figuras de SA y AD principalmente, datos que no se corresponden con el DIRCE.

Si observamos los datos económicos estudiados para las PYMEs EGAG y EGID a través de la evolución del TA (€ por mil), de los IE (€ por mil) y del NE (Figura 8), podemos observar como el 2011 es el mejor año de los

indicadores económicos estudiados en estas OD, dándose un mayor número de TA, IE y NE en la mayoría OD estudiadas según el tamaño. Además, se puede distinguir como a menor tamaño de PYMEs estudiadas menos cambios hay en las tres variables económicas estudiadas (TA, IE y NE). Observando la Figura 8, se puede ver como a partir del 2011 hay un descenso de esos indicadores, posiblemente por el impacto de la crisis económica en la rentabilidad de este tipo de empresas y, por lo tanto, revelando el comportamiento de estas ante entornos adversos (Grimaldi-Puyana et al, 2016; Grimaldi-Puyana, Ferrer-Cano, Bravo & Pozo-Cruz, 2015). Estos datos son similares a los que se pueden observar en la evolución de las empresas españolas entre 2006 y 2015 del Directorio Central de Empresas publicado por el Instituto Nacional de Estadística en 2016 (DIRCE 2016), donde puede apreciarse una disminución neta de 100.827 empresas, suponiendo un descenso del -3,02% y una variación media anual del -0,30% (Yserte, Rivera & Gautier, 2016). Esto tiene relación con lo que exponen Huertas y Salas (2014), los cuales comentan que la crisis de 2008 ha provocado la caída en el tamaño medio de las empresas españolas, produciéndose una disminución de la capacidad de autofinanciación, comercialización, productividad y capacidad de innovación e internalización. Así, de este modo, varios autores hablan del tamaño como un factor determinante en el análisis de la rentabilidad y la competitividad en organizaciones deportivas, y de gran influencia en su estructura (Acedo, Ayala, & Rodríguez, 2003; Ayala & Navarrete, 2004; Huerta, Contreras, & Navas, 2010). A pesar de la crisis económica, tras la subida del Impuesto Valor Añadido (IVA) en este tipo de actividades, y el descenso de clientes que abandonaron las instalaciones deportivas según los datos de Federación Nacional de Instalaciones Deportivas (2015), las EGAG y las EGID registraron en el ejercicio 2014 un crecimiento del 1,9% y 1,7% respectivamente (DBK, 2015).

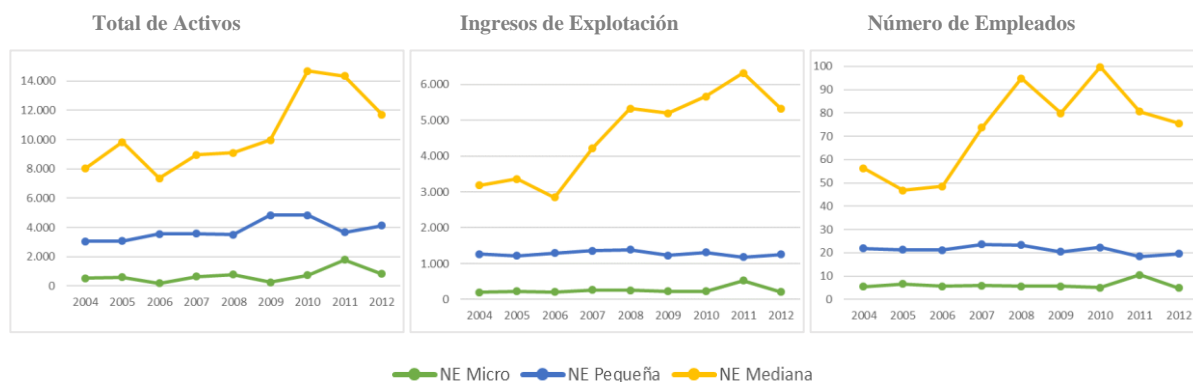


Figura 8 Evolución del total de activos (€ por mil), de los ingresos por explotación (€ por mil) y del número de empleados de las PYMEs españolas (2004-2012).

5. CONCLUSIONES

Se puede concluir, que tanto las EGID como las EGAG españolas son mayoritariamente de reducido tamaño, operando bajo la personalidad jurídica de SL, estando están localizadas principalmente en Cataluña, Andalucía y Madrid en el caso de las EGID, y estando presente en todo el territorio español en el caso de las EGAG. Además, se comprueba como el tamaño tiene una relación directa en las variables económicas estudiadas,

siendo las PYMEs de menor tamaño las que presentan un menor cambio después de la crisis. A pesar de los resultados obtenidos este estudio presenta limitaciones, ya que se debería haber tenido en cuenta que tanto EGID (código 9311) como EGAG (código 9313) se han diversificado en diferentes mercados españoles, pudiendo operar bajo otros códigos CNAE como el 9331 de Actividades Deportivas o el 9319 de Otras Actividades Deportivas, por lo que se propone una línea de investigación al respecto.

6. REFERENCIAS

Acedo, M. A., Ayala, C., & Rodríguez, J. E. (2003). Rentabilidades, endeudamiento y coste de la deuda de las pymes. Análisis empírico de las empresas por tamaño. *Revista Europea de Dirección y Economía de la Empresa*, 14(4), 185-200. Disponible en: www.researchgate.net/profile/Jose_Oses/publication/28185674_Rentabilidades_endeudamiento_y_coste_de_la_deuda_de_las_pymes_analisis_empirico_de_las_empresas_por_tamanos/links/00b4952c3da7601af6000000.pdf

Amis, J. & Slack, T. (1996). The size-structure relationship in voluntary sport organizations. *Journal of Sport Management*, 10, 76-86. Available on: <http://journals.humankinetics.com/doi/abs/10.1123/jism.10.1.76>

Arbizu-Echávarri, J. (2008). *Familia profesional de actividades físicas y deportivas*. Madrid: Instituto Nacional de Cualificaciones-Consejo Superior de Deportes.

Ayala, J. C., & Navarrete, E. (2004). Efectos tamaño y sector sobre la rentabilidad, endeudamiento y coste de la deuda de las empresas familiares riojanas. *Cuadernos de Gestión*, 4(1), 35-53. Disponible en: <http://hdl.handle.net/10810/7084>

Benito, S., & Platero, M. (2012). Las microempresas en tiempos de crisis: análisis de la información, la experiencia y la innovación. *REVESCO*, 140, 7-38. Disponible en: <http://search.proquest.com/openview/86b65ba3f6da45f6ec02fa848c4c055d/1?pq-origsite=gscholar&cbl=54853>

Boned, C. J., Felipe, J. L., Barranco, D., Grimaldi-Puyana, M., & Crovetto, M. (2015). Perfil profesional de los trabajadores de los centros de fitness en España. *Revista Internacional de Medicina y Ciencias de la Actividad Física y del Deporte*, 15(58), 195-210. Disponible en: <https://revistas.uam.es/rimcafd/article/view/1446>

Calabuig, F., Quintanilla, I., & Mundina, J. (2008). La calidad percibida de los servicios deportivos: diferencias según la instalación, género, edad tipo de usuario en servicios náutico. *Revista Internacional de Ciencias del Deporte*, 10(4), 25-43. Disponible en: <http://www.cafyd.com/REVISTA/ojs/index.php/ri cyde/article/view/8/3>

DBK. (2015). *Estudio Sectores de DBK*. Disponible en: <http://www.dbk.es>

Directiva del Parlamento Europeo y del Consejo por la que se modifica la Directiva 78/660/CEE del Consejo, relativa a las cuentas anuales de determinadas formas de sociedad, en lo que respecta a las micro entidades {SEC (2009) 206} {SEC (2009) 207} (Texto pertinente a efectos del EEE). Disponible en: <http://eur-lex.europa.eu/legal-content/ES/ALL/?uri=CELEX:52009PC0083>

Fernández, D. (22 de febrero de 2015). El tamaño de la empresa importa. La dimensión media de las compañías españolas es más reducida que la de otros países. *El País*. Recuperado de http://economia.elpais.com/economia/2015/02/17/actualidad/1424198608_233484.html

García, M. y Llopis, R. (2011). *Ideal democrático y bienestar personal. Encuesta sobre hábitos deportivos en España 2010*. Madrid: Centro de Investigaciones Sociológicas y Consejo Superior de Deportes. Disponible en: <http://www.csd.gob.es/csd/estaticos/dep-soc/encuesta-habitos-deportivos2010.pdf>

Gómez, S., Opazo, M., & Martí, C. (2007). Características estructurales de las organizaciones deportivas. *IESE Business School, CSBM*, 1-24. Available on: <https://core.ac.uk/download/pdf/6536392.pdf>

Grimaldi-Puyana, M., García-Fernández, J., Gómez-Chacón, R., & Bravo, G. (2016). Impacto de la crisis económica en la rentabilidad de las empresas de gestión de instalaciones de ocio deportivo según tamaño, un estudio empírico. *Revista de psicología del deporte*, 25(3), 51-54. Disponible en: https://ddd.uab.cat/pub/revpsidep/revpsidep_a2016v25n3/revpsidep_a2016v25n3p51.pdf

Grimaldi-Puyana, M., & Ferrer-Cano, P. (2016). Dimensió i perfil de les organitzacions de gestió d'instal·lacions esportives. *Apunts. Educació física i esports*, 4(126), 72-78. Disponible en: <http://www.raco.cat/index.php/ApuntsEFE/article/view/316534/406640>

Grimaldi-Puyana, M., Ferrer-Cano, P., Bravo, G., & Pozo-Cruz, J. (2015). Efecto de la crisis en las Organizaciones de Gestión de Instalaciones Deportivas según su tamaño. En Díaz-Suarez, A. y Ibáñez-Pérez, R. (Eds.), *la importancia del impacto económico del deporte en la sociedad actual* (pp.155-159). Murcia: Servicio de Publicaciones de la Universidad de Murcia.

Huerta, P., Contreras, S., Almodóvar, P., & Navas, J. (2010). Influencia del tamaño empresarial sobre los resultados: un estudio comparativo entre empresas chilenas y españolas. *Revista Venezolana de Gerencia*, 15(50), 207-230. Disponible en: <http://200.74.222.178/index.php/rvg/article/view/10566>

Huerta, P., Contreras, S., Almodóvar, P., & Rejas, L. P. (2012). Factores explicativos de los resultados empresariales: un estudio de las empresas españolas. *Revista Venezolana de Gerencia*, 17(57), 39-57. Disponible en: <http://200.74.222.178/index.php/rvg/article/view/10672>

Huertas, E. & Salas, D. (2014). La legitimidad de empresas y empresarios en España: una perspectiva comparada. *Centro Cívico Opinión*, (14)17-47.

Martínez, J. González, M.D., Jiménez-Beatty, J.E., Graupera, J.L., Martín, M., Campos et al., (2009). Los hábitos de actividad física de las mujeres mayores en España. *Revista Internacional de Ciencias del Deporte*, 5(14), 81-93. Disponible en: <https://dialnet.unirioja.es/descarga/articulo/2785139.pdf>

MECD (2016). *Anuario de Estadísticas deportivas*. Madrid: Ministerio de Educación, Cultura y Deporte. Disponible en: <https://www.mecd.gob.es/servicios-al-ciudadano-mecd/estadisticas/deporte/anuario-deporte.html>

Ortega, E. & Peñalosa, J. (2012). *Claves de la crisis económica española y retos para crecer en la UEM. Documentos Ocasionales N° 1201*. Madrid: Banco de España, Eurosistema. Disponible en: <http://bit.ly/174NDRY>

Ortín, J. (2010). *Radiografía del sector privado de las instalaciones deportivas en España*. *Instalaciones Deportivas XXI* (166), 24-27.

Portela, J. T., Correa, A. S., Moreno, M. O., & Olivares, R. E. (2014). *Situación actual y retos de futuro de las pymes españolas*. Instituto de Estudios Económicos. Disponible en: <https://dialnet.unirioja.es/servlet/libro?codigo=566289>

Telecyl Estudios (2006). *Estudio sectorial: Actividades deportivas y sus instalaciones, principales conclusiones*. Estudio realizado por la Fundación Tripartita para la formación en el empleo.

Unión Europea. Recomendación de la Comisión, del 6 de mayo de 2003, sobre la definición de microempresas, pequeñas y medianas empresas. *Diario Oficial de la Unión Europea*, L124, 20 de mayo de 2003, 36-38. Disponible en: <http://eur-lex.europa.eu/legal-content/ES/TXT/?uri=LEGISSUM:n26026>

Villalba, N.V. (2009). Dinámica del tamaño empresarial en España y en la Unión Europea regularidades empíricas. *Economía Industrial*, 163-37. Disponible en: <https://eco.mdp.edu.ar/cendocu/repositorio/00867.pdf>

Vithessonhi, C., & Tongurai, J. (2015). The effect of firm on the leverage-performance relationship during the financial crisis of 2007-2009. *Jorurnal of Multinational Financial Management*, 29, 1-29. Available on: <http://www.sciencedirect.com/science/article/pii/S1042444X14000565>

Yserte, R. G., Rivera, M. T. G., & Gautier, D. M. (2016). La crisis económica y la geografía del tejido empresarial español: 2000-2013. *Revista de Estudios Regionales*, (106), 165-195. Disponible en: <http://search.proquest.com/openview/7aff01d57f939341b9ba2e8abc6ad351/1?pq-origsite=gscholar&cbl=2028>