

DESACELERACIÓN ECONÓMICA Y CRISIS. EL MERCADO DE TRABAJO EN EL PRIMER TRIMESTRE DE 2008

SANTOS RUESGA BENITO

Catedrático de Economía Aplicada
Universidad Autónoma de Madrid

JOSÉ LUIS MARTÍN NAVARRO

Catedrático E.U. de Economía Aplicada
Universidad de Sevilla

LAURA PÉREZ ORTIZ

Investigadora
Universidad Autónoma de Madrid

EXTRACTO

En el primer trimestre de 2008 la economía española parece haber entrado ya claramente en una nueva fase del ciclo económico. Las previsiones de crecimiento económico se han reducido drásticamente respecto a las de trimestres anteriores. La desaceleración económica se traduce en el comportamiento de las principales variables laborales. El desempleo crece en España y en Andalucía y el crecimiento de la ocupación se ha detenido. La crisis es especialmente grave en el caso del sector de la construcción. La tasa de paro en Andalucía ha alcanzado el 14,83%. Las perspectivas para los próximos trimestres no son muy optimistas.

ABSTRACT

During the first trimester of 2008 the Spanish Economy seems to be coming into a new phase of the business cycle. Growth rates are dramatically falling since last year as Spain is one of the European countries more affected by the international crisis. This economic development is been following by labour variables and in this way Unemployment is going up and Employment growth seems to have stopped. This is especially important in some sectors for example construction. The economic evolution looks similar in Andalusia where unemployment rate has reached an average of 14,83%. Perspectives for future terms are not very optimistes.

INDICADORES DE COYUNTURA LABORAL. PRIMER TRIMESTRE 2008

	Unidad	Periodo	ESPAÑA			ANDALUCÍA		
			Dato	VA ^(*)	VB ^(*)	Dato	VA ^(*)	VB ^(*)
I. MERCADO DE TRABAJO								
Población activa	Miles	1º Trim. 08	22.576,5	0,8	3,0	3.785,6	1,1	3,8
Tasa de actividad	Porcentaje	1º Trim. 08	59,35	0,4	1,3	57,14	0,7	2,1
Hombres	69,23	0,0	0,4	68,14	0,0	0,6
Mujeres	49,37	0,0	1,6	45,70	0,0	2,5
16-19 años	28,10	-0,2	2,7	33,17	0,8	15,8
20-24 años	66,08	-1,3	-0,4	67,71	-0,1	5,7
25-54 años	83,55	0,4	1,0	78,58	0,7	0,9
Más de 55 años	20,44	1,3	3,4	17,46	1,1	2,9
Ocupados	Miles	1º Trim. 08	20.402,3	-0,4	1,7	3.224,0	0,1	1,0
Agricultura	922,4	1,8	-6,8	272	13,0	-7,5
Industria	3.338,5	1,8	2,2	332,3	0,8	4,8
Construcción	2.620,3	-2,7	-1,7	474,4	-2,3	-1,3
Servicios	13.521,1	-0,6	2,8	2.145,3	-0,9	2,1
Asalariados del sector público	..	1º Trim. 08	2.873,2	-1,4	-2,0	506,9	-0,8	-1,9
Asalariados temporales	..	1º Trim. 08	5.070,3	-2,8	-3,9	1.143,4	0,9	-3,1
Parados encuestados	..	1º Trim. 08	2.174,2	12,8	17,1	561,6	7,2	23,1
Hombres	1.018,6	15,9	27,3	263,2	13,8	28,9
Mujeres	1.155,6	10,2	9,4	297,8	1,7	18,1
Tasa de paro encuestado	Porcentaje	1º Trim. 08	9,63	12,0	13,7	14,83	6,0	18,5
Hombres	7,87	15,2	24,5	11,83	13,2	25,9
Mujeres	11,99	9,0	5,3	19,14	0,2	12,1
16-19 años	32,89	4,9	19,8	37,98	8,0	23,8
20-24 años	17,99	17,6	18,1	22,91	10,9	15,5
25-54 años	8,56	12,2	13,7	13,10	5,8	16,4
Más de 55 años	6,30	10,9	7,5	12,22	-1,8	33,7
Parados de larga duración	Porcentaje	1º Trim. 08	22,31	-1,7	-12,9	32,17	-9,1	15,1
Parados registrados	Miles	1º Trim. 08	2.292,73	9,7	10,6	537,26	6,1	9,7
Cobertura neta del subsidio de paro	Porcentaje	1º Trim. 08	96,86	-0,8	3,9
II. CONDICIONES DE TRABAJO								
Salario mínimo	€/mes	4º Trim. 07	600	0	0	600	0	0
Coste laboral por trabajador	€/mes	4º Trim. 07	2.405,51	9,3	4,1	2.154,17	7,1	2,9
Industria	2.763,20	10,2	3,4	2.435,95	8,3	3,5
Construcción	2.397,01	9,5	5,3	2.257,04	4,2	5,1
Servicios	2.313,07	9,0	4,2	2.078,62	7,8	2,5
Jornada laboral efectiva	Horas/mes	4º Trim. 07	144,4	6,3	-0,3	144,8	2,3	-0,8
Accidentes mortales de trabajo	Total	4º Trim. 07	231	-21,2	-41,4
III. REGULACIÓN DE EMPLEO								
Expedientes	Total	4º Trim. 07	961	232,5	4,8	99	32,0	8,8
Trabajadores Extinción de empleo	7.426	53,4	18,0	380	13,4	48,4
Suspensión de empleo	7.316	86,7	52,8	227	15,8	122,5
Reducción de jornada	72	46,9	24,1	2	-93,1	-75,0
IV. CONFLICTOS LABORALES								
Huelgas	Total	4º Trim. 07	325	135,5	22,2
Participantes	Miles	..	99,7	360,0	32,6	17,5	0	-80,6
Jornadas no trabajadas	356,6	238,6	127,6	25	-75,0	-99,6
V. PRINCIPALES INDICADORES ECONÓMICOS								
Crecimiento económico	Porcentaje	4º Trim. 07	3,5	3,8	4,0
Balanza por cuenta corriente	Millardos €	4º Trim. 07	-27,5	-1,4	7,9
Inflación	Porcentaje	1º Trim. 08	4,5	7,1	87,5	4,5	15,4	..
Saldo público (operaciones no financieras)	Millardos €	4º Trim. 07	23,368	-44,8
Tipo de interés (Euribor 12) meses	Porcentaje	1º Trim. 08	4,7	0,6	14,3

(*) VA = Variación con respecto al trimestre anterior; VB = Variación con respecto a igual periodo del año anterior.

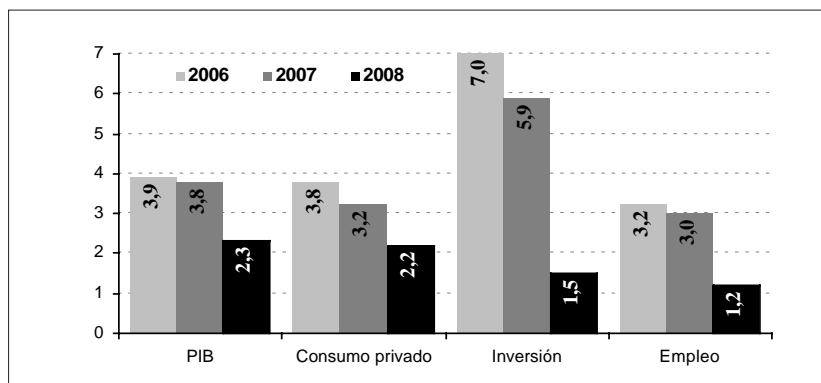
ÍNDICE

1. LA ECONOMÍA ESPAÑOLA
2. LA OFERTA DE TRABAJO
3. LA DEMANDA DE TRABAJO
4. LA DINÁMICA DEL DESEMPLEO
5. MERCADO DE TRABAJO EN ANDALUCÍA

1. LA ECONOMÍA ESPAÑOLA

La crisis ya está aquí. El año terminó con las revisiones a la baja de las previsiones de crecimiento para este año: el gobierno preveía un crecimiento del 3,1 por ciento del PIB durante el año 2008. Transcurrido el primer trimestre del año, las previsiones se corrigen, situándolas en el 2,3 por ciento de crecimiento durante este año 2008. Estas previsiones son incluso más optimistas que las señaladas por el Fondo Monetario Internacional, en su revisión de primavera, que sitúa el crecimiento de la economía española en el 1,8 por ciento en el año en curso. Precisamente por esto, se matizan los escenarios del Banco de España y de la Comisión Europea, que prevén un aumento de la tasa de variación anual del Producto Interior Bruto español del 2,4 y 2,2 por ciento, respectivamente, en las previsiones publicadas por estos organismos en la primavera reciente.

**REVISIÓN DE LOS ESCENARIOS MACROECONÓMICAS
DEL MINISTERIO DE ECONOMÍA Y HACIENDA PARA 2008**



Fuente: Ministerio de Economía y Hacienda.

En esta misma revisión del escenario macroeconómico presentada por el Gobierno, se observa que la principal causa en la caída del crecimiento

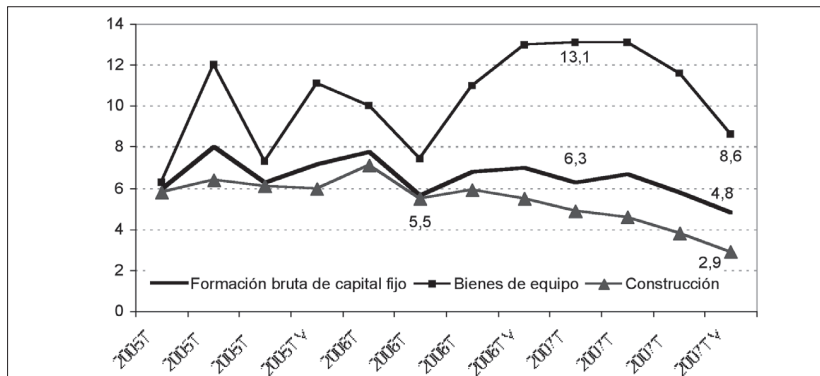
económico proviene de la desaceleración de la demanda nacional, que pasa de aportar 4,6 puntos al crecimiento a finales del año pasado, a preverse una contribución dos puntos por debajo. La demanda exterior pasará de restar 0,7 puntos en el año 2007 a 0,3, en 2008, al Producto Interior Bruto Tanto.

Dentro de la demanda nacional, la partida de consumo final de los hogares ve reducir su crecimiento, en las previsiones del gobierno, del 3,2 al 2,2 por ciento mientras el consumo público sólo se recorta en 3 décimas, hasta situarse en el 4,8 por ciento. El menor consumo de los hogares, acelerado por la caída de la confianza del consumidor (debida a la crisis del sector de la construcción y al endurecimiento de las condiciones crediticias), explica en gran medida la desaceleración de la economía en su conjunto.

Con todo ello, el componente que refleja más claramente la recesión, es la formación bruta de capital fijo, ya apuntada durante el año 2007: pasó de una tasa de variación interanual del 6,3 por ciento en el primer trimestre del año, a una tasa de 4,8 por ciento en el último. Y para el presente año se prevé que apenas se sitúe en el 1,5 por ciento.

En las previsiones del Banco de España, es la inversión en bienes de equipo la que registrará una mayor caída, pues durante el año 2007 creció un 11,6 por ciento, la mayor variación de los últimos años, y se estima que en el año 2008 apenas se sitúe en un 4,4 por ciento. Y eso, en las previsiones del Banco de España, que en términos generales son más optimistas que las últimas presentadas por el gobierno. En esas mismas estimaciones, la inversión en construcción alcanza signo negativo: se espera que disminuya un 0,2 por ciento respecto al año 2007, que finalizó con una media anual del 4 por ciento, aunque en franca caída, pues el último trimestre ya registraba una cifra del 2,9 por ciento.

EVOLUCIÓN DE LA INVERSIÓN, 1T-2005 / 1T-2008

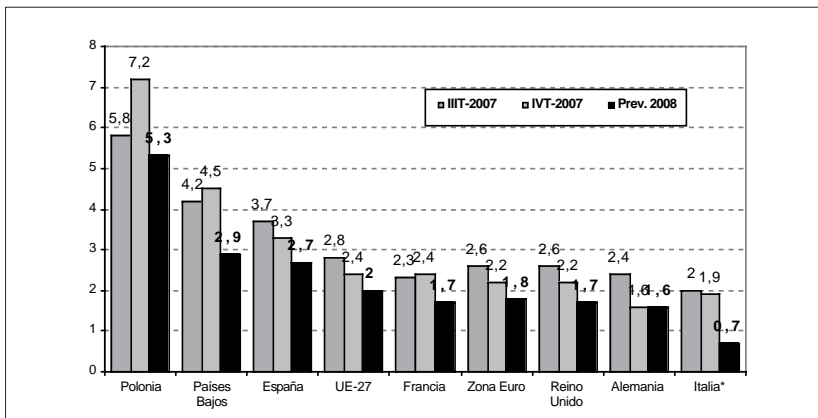


Fuente: Elaboración propia a partir de la Contabilidad Trimestral, INE.

En el entorno de la Unión Europea, el grueso de los 15 ya recoge en las estadísticas del último trimestre del año pasado la caída que se está produciendo: salvo los países más recientemente incorporados (aunque ya hace unos años de eso), que mantenían sendas de crecimiento del PIB, se reflejan descensos en la tasa de variación del PIB entre los dos últimos trimestres del año 2007 en todos los países.

En las previsiones de la Comisión Europea publicadas a finales del mes de abril, se rebajan las expectativas para los principales países de la Unión. En ellas, se considera que la Zona Euro registrará un crecimiento del Producto Interior Bruto del 1,7 por ciento, mientras para el conjunto de la Unión Europea de 27 países se alcanzará el 2 por ciento, gracias al crecimiento todavía elevado de economías como la polaca, con registros todavía por encima del 5 por ciento, a pesar de caer casi dos puntos porcentuales, en estas mismas previsiones.

PREVISIONES DE CRECIMIENTO DEL PIB REALIZADAS POR LA COMISIÓN EUROPEA



Fuente: Comisión Europea, *Interim Forecast*, febrero 2008.

En un entorno de alta incertidumbre como el actual, con continuas revisiones de los escenarios de crecimiento, el empleo sufre las consecuencias de la falta de confianza y la inseguridad que se genera. La cifra que se adivina de variación del empleo, revisada recientemente por el gobierno, se sitúa en el 1,2 por ciento en términos de empleo equivalente a tiempo completo, frente al 3,0 por ciento registrado en el año 2007.

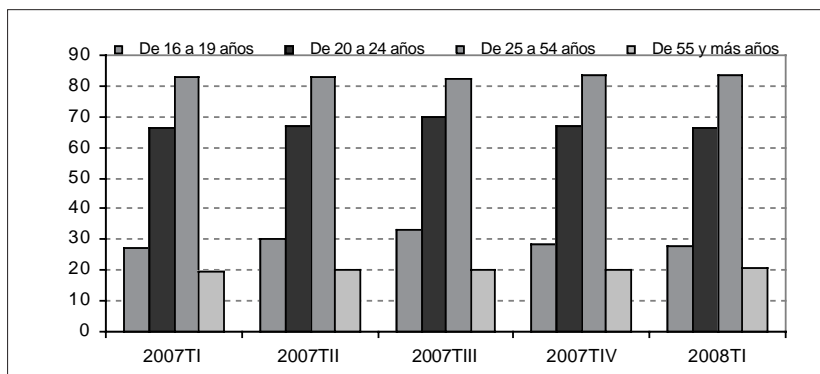
2. LA OFERTA DE TRABAJO

Sigue creciendo el número de personas activas en el mercado de trabajo español. El primer trimestre del año recoge más de veintidós millones y medio de personas en activo, 172.000 más que en el último trimestre del año 2007, lo que supone un incremento de 0,77 por ciento. Esta variación, respecto al primer trimestre de 2007, indica un incremento del 3 por ciento, o lo que es lo mismo, un aumento de más de 650 mil personas. A pesar de la caída registrada en el último trimestre del año anterior, la incorporación de activos al mercado de trabajo recupera el ritmo, sobre todo, gracias de nuevo a la incorporación de las mujeres a la vida activa.

Mientras apenas se sumaron 66.200 hombres, fueron 105.800 mujeres las que se incorporaron al mercado de trabajo, es decir, una variación del 0,5 y del 1,1 por ciento respecto al trimestre anterior. Esto sitúa a la población disponible para trabajar en 12.942.500 hombres y 9.633.900 mujeres, es decir, con una tasa de actividad conjunta de 59,35, en el caso de los hombres, 69,3 y en el de las mujeres, 49,7. Por tanto, la tasa de actividad masculina se recupera de la caída registrada en el trimestre anterior mientras la de las mujeres continúa su imparable ascenso.

Ahondando en el análisis de la incorporación de trabajadores al mercado laboral, es la tasa de actividad de los menores de 25 años la que continúa con la disminución observada durante el trimestre anterior, sobre todo, en el caso de las mujeres menores de 25 años (cae siete décimas respecto al trimestre anterior). Por tanto, es la tasa de actividad de los mayores de 25 años la que está manteniendo el aumento de la tasa de actividad general.

TASA DE ACTIVIDAD POR EDADES, 1T-2008



Fuente: Elaboración propia a partir de la Contabilidad Trimestral, INE.

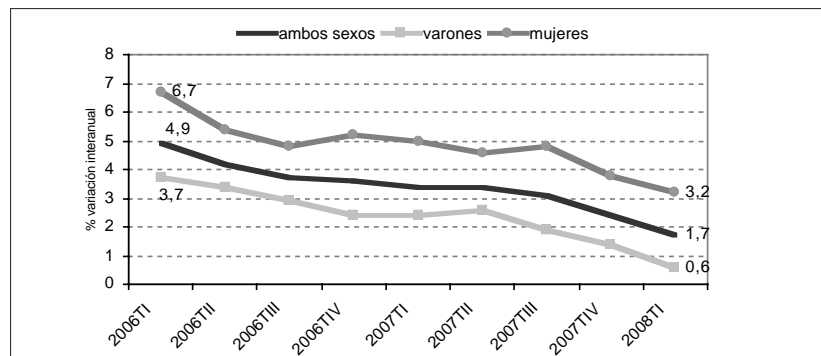
De los veintidós millones y medio de personas en activo, 19.130.600 tienen la nacionalidad española, esto es, el ochenta y cinco por ciento; pero de las nuevas incorporaciones, apenas el doce por ciento son españoles. Sin embargo, por primera vez cae el porcentaje de activos extranjeros sobre el total de activos, en tres décimas, recogiendo de esta forma la caída observada en el años pasado en la proporción de extranjeros que se suman a la vida activa.

3. LA DEMANDA DE TRABAJO

Al igual que sucediera en el cuarto trimestre de 2007, en este primero del año 2008 se refleja la crisis en la destrucción de empleo: hay 74.600 ocupados menos, el doble de los que perdieron el empleo en el trimestre anterior. Esta disminución del número de ocupados proviene en casi su totalidad de los varones, pues apenas suman 1.500 las mujeres que dejaron de estar ocupadas. Es decir, en estos inicios del año, se consolida la senda ya apuntada al finalizar el año 2007.

Sin embargo, aún se mantiene un crecimiento de la ocupación respecto al primer trimestre del año pasado, del 1,66 por ciento: de momento, en el mercado de trabajo hay más ocupados que hace un año, tanto hombres como mujeres. Pero la tasa de crecimiento del empleo viene disminuyendo de forma imparable desde hace un año: en este trimestre, únicamente hay un 1,7 por ciento más de ocupados que en el mismo periodo del año 2007. Y sólo un 0,6 por ciento más de hombres ocupados. No es que se haya ralentizado la creación de empleo entre los hombres, es que prácticamente se ha parado: habrá que comprobar la evolución de los próximos meses.

**CRECIMIENTO DE LOS OCUPADOS, POR SEXO
1T-2006 / 1T-2008**



Fuente: Elaboración propia a partir de la Encuesta de Población Activa, INE.

Así, la tasa de empleo disminuye por segundo trimestre consecutivo (bajando de 54 a 53,6), y no ya sólo la tasa de empleo de los varones (que pasa de 64,5 a 63,9), sino también, y aquí está la novedad, la de las mujeres, que con una tasa de empleo en el cuarto trimestre de 2007 de 43,9, se sitúan en el primer trimestre de 2008 en 43,7, una reducción pequeña, pero reducción al fin y al cabo, rompiendo con la senda de incrementos de la tasa de ocupación que se registraba entre las féminas.

La pérdida de empleo se concentra en los varones menores de 29 años. En total, suman una caída de casi cien mil empleos menos que en el trimestre anterior, una tasa de variación del -3,7 por ciento. Más importante es la pérdida en términos interanuales, pues se contabilizan casi ciento cincuenta mil ocupados menos entre los varones menores de 29 años, lo que supone una desplome del 5,5 por ciento respecto al primer trimestre del año 2007.

Éste, que es el tramo de edad más dinámico, ya venía adelantando la caída que se empieza a contrastar en los niveles de ocupación: la tasa de empleo de los varones menores de 25 años ha caído 5,7 puntos en dos trimestres, para quedar en 44,8. La de las mujeres jóvenes, que ya había perdido tres puntos en el trimestre anterior, cae otro más, situándose en 35,2.

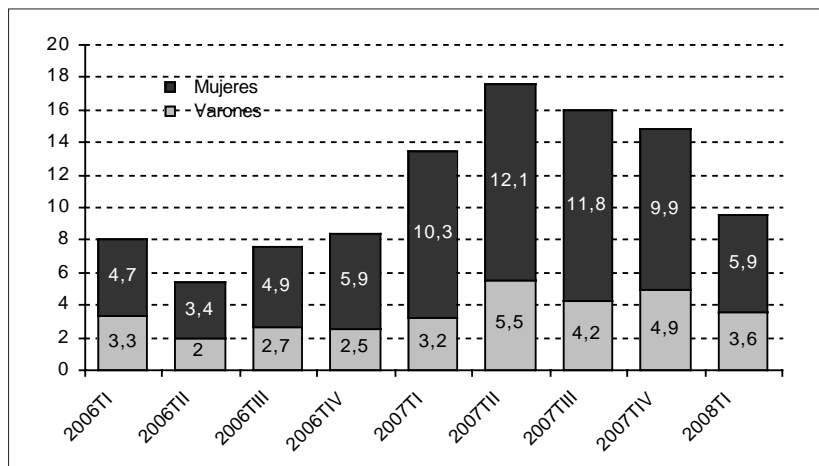
De nuevo, al igual que sucediera en el último trimestre de 2007, la reducción del número de españoles ocupados fue muy superior al aumento de extranjeros en esta situación, de 128.700 españoles menos frente a 54.100 extranjeros en situación de ocupación en el mercado laboral. Con estas cifras, el incremento de los extranjeros ocupados respecto al trimestre anterior es de apenas un 1,9 por ciento, aunque la disminución de los ocupados españoles en el mismo periodo es del 0,73 por ciento.

Uno de los grupos que más nota la crisis es el formado por los trabajadores por cuenta propia, que se reduce en un 0,51 por ciento respecto al último trimestre de 2007 (hay 18.500 trabajadores menos de este tipo), siendo los trabajadores independientes, los más castigados por el contexto económico: la caída alcanza el 1,79 por ciento frente al cuarto trimestre de 2007, lo que equivale a casi cuarenta mil trabajadores menos en situación de ocupación laboral. También disminuye el número de asalariados, en 59.100 trabajadores, aunque en términos interanuales todavía refleja un aumento del 1,8 respecto al inicio del curso anterior.

Cambian las tornas en lo que se refiere a duración de la contratación. Si en el trimestre anterior todavía se registraban 180.000 empleos nuevos con contrato de carácter indefinido, superando así la caída registrada en la contratación temporal, en este inicio del año la situación ha cambiado. Sólo se han creado ochenta y nueve mil empleos con contrato indefinido, frente a la destrucción de ciento cuarenta y ocho mil empleos con carácter tempo-

ral. A pesar de estos datos, la contratación indefinida ha aumentado un 4,5 por ciento en el último año, aunque casi se ve compensada con la disminución en la contratación por tiempo definido, que en el último año disminuyó en un 3,9 por ciento. Esto sitúa a la tasa de temporalidad en el 30,1, continuando con el paulatino descenso que se constata en las cifras desde el tercer trimestre del año 2006.

INCREMENTO ANUAL DE LOS CONTRATOS INDEFINIDOS, POR SEXO 1T-2006 / 1T-2008



Fuente: Elaboración propia a partir de la Encuesta de Población Activa, INE.

Otra constatación de la crisis se observa en la reducción del empleo a tiempo completo, que ha caído un 0,8 por ciento respecto al periodo anterior, con cien mil varones ocupados menos y cuarenta mil seiscientas mujeres menos. En cambio, los contratos a tiempo parcial, que en España siguen apareciendo asociados a precariedad y se han convertido en un elemento de flexibilidad en la contratación, presentan un incremento del 2,8 por ciento frente al periodo anterior, aunque caen también un 1,8 por ciento en términos interanuales. Aunque hay 66.700 empleos más de este tipo que a finales del año 2007, son 45.000 puestos de trabajo menos que en el primer trimestre de ese mismo año.

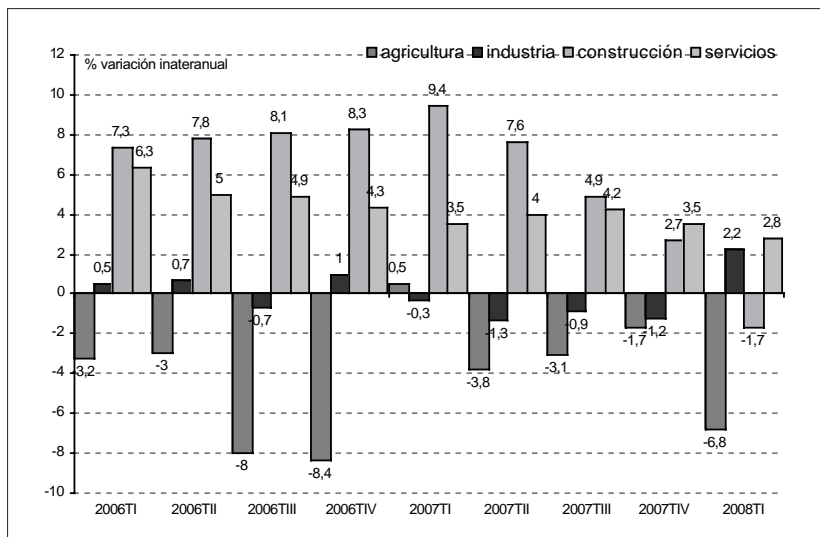
Es la construcción, como ya se venía anunciando, el sector al que todos observan como ejemplo de la crisis, se emplearon 73.200 personas menos que en el trimestre anterior, con una caída del 2,7 por ciento en térmi-

nos intertrimestrales y del 1,7 en el plazo de un año. Pero más empleo se ha perdido en el sector servicios, 77.500 en este último trimestre. La tasa de interanual de creación de empleo en el sector servicios se reduce hasta el 3,8, la más baja de los últimos años. La fuerte generación de empleo registrada en estos sectores desaparece, para arrastrar hacia la destrucción de puestos de trabajo en términos globales.

La buena noticia se encuentra en los casi sesenta mil nuevos ocupados en el sector industrial, lo que se traduce en un incremento del 2,2 por ciento, el mayor registrado en este sector en los tiempos recientes, rompiendo así la tendencia destructiva que se observó durante el año 2007. Y este hecho tiene especial relevancia porque los empleados en la industria representan el 16,4 por ciento del total de ocupados, por encima del 12,8 por ciento que supone el sector de la construcción.

Por su parte, la ocupación en la agricultura no muestra novedades, simplemente se mantiene en su dinámica de pérdida de puestos de trabajo, en este caso, respecto al primer trimestre del año 2007, perdiendo en total 67.600 empleos, un 6,82 por ciento. A pesar de ello, hay apenas 16.600 personas ocupadas más que en el último trimestre del año anterior en este sector.

EVOLUCIÓN DE LA OCUPACIÓN POR SECTOR CNAE93 1T-2006 / 1T-2008



Fuente: Elaboración propia a partir de la Encuesta de Población Activa, INE.



En este punto conviene señalar que el Instituto Nacional de Estadística introduce un nuevo cambio en la metodología de la Encuesta de Población Activa, una vez más, para equiparar dicha metodología a la de la Encuesta Comunitaria de Fuerza de Trabajo, a la que España nutre de información a partir de la EPA. Este cambio afecta a las clasificaciones sectoriales de los ocupados y parados, que ya no se agruparán bajo los epígrafes de la Clasificación Nacional de Actividades Económicas-93, sino a la nueva clasificación CNAE 2009. Esto supone que varias ramas de actividad pasan a integrarse ahora en sectores diferentes, como por ejemplo, tal y como señala la nota aclaratoria del INE, la rama de actividad «Mantenimiento de jardines», que se encuadraba hasta ahora en el sector agrícola, pasa a integrarse en el sector servicios. La rama «Promoción inmobiliaria por cuenta propia» pasa de los servicios al sector de la construcción. La «Recogida y tratamiento de aguas residuales» se traslada desde el sector servicios a la industria y, a la inversa, la «Edición» pasa de la industria a los servicios.

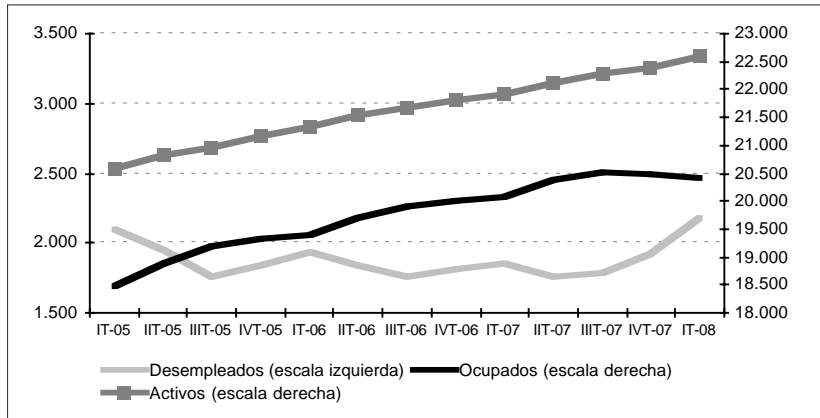
Con esta nueva clasificación, que durante el año 2008 coexistirá con la antigua para poder enlazar las series, para implantarse en exclusiva en el año próximo, parece que se adecúan más las clasificaciones sectoriales y, en aras de mejorar las comparaciones internacionales, servirá para interpretar de manera más acorde con la realidad los movimientos ocupacionales del mercado de trabajo.

4. LA DINÁMICA DEL DESEMPLEO

El desempleo ha crecido, y no sólo se han incorporado más activos al mercado de trabajo de lo que éste puede asumir, sino que, además, se han destruido puestos de trabajo. Sumando las dos variables, el aumento en las filas de los desempleados supera los dos millones de personas: 2.174.200 desempleados, lo que sitúa a la tasa de desempleo en el 9,6, una diferencia de más de un punto con respecto al trimestre anterior.

Se supera de nuevo la barrera de los dos millones de parados, incluso por encima del número de desempleados que se contabilizó en el primer trimestre del año 2005. Con la gran diferencia de que, en ese momento, el número de personas dispuestas a trabajar era de veinte millones y medio y en la actualidad, se cuenta con dos millones más de personas disponibles en el mercado de trabajo.

NÚMERO DE ACTIVOS, OCUPADOS Y DESEMPLEADOS, 2005-2008



Fuente: Elaboración propia a partir de datos de la Encuesta de Población Activa, INE.

Los desempleados varones superan el millón, mostrando tal cifra una variación interanual del 27,3 por ciento. Aunque el número de mujeres desempleadas es de 1.155.600, apenas ciento treinta y siete mil más que los hombres, al ser menor su participación en el mercado de trabajo, la tasa de desempleo se dispara hasta el 12 por ciento, más de cuatro puntos por encima de la tasa de paro de los hombres.

Sin embargo, la pérdida de empleo ha sido mayor entre los hombres, que a su vez se han incorporado en menor medida al mercado de trabajo que las mujeres, con lo que se profundiza el proceso de feminización del mercado laboral español que se viene observando en el periodo reciente. El 42,7 por ciento de las personas activas son mujeres; en el apartado de ocupación, alcanzan el 41,6 por ciento del total; y del total de parados, suman el 53,2 por ciento.

Las tasas de paro masculina y femenina aumentan casi en la misma medida respecto al trimestre anterior, un punto en cada caso, quedando la tasa de desempleo de los hombres en el 7,9, y la de las mujeres, en el 12. En las diferencias interanuales las cosas cambian, pues el mayor aumento de la tasa de paro se produce en la de los varones (1,6 puntos más que en el primer trimestre de 2007, frente a un incremento de 0,6 puntos en la tasa de paro de las féminas).

Si nos atenemos a la evolución de los últimos diez años, la tasa de actividad de las mujeres ha crecido 6,6 puntos más que la de los hombres; la tasa de empleo, presenta un aumento de más de 7 punto se diferencia a favor de las mujeres; mientras que la tasa de desempleo se ha reducido en

mayor medida que la de los hombres, alcanzando la distancia entre la evolución de las dos tasas los ocho puntos. Aunque aún las tasas de participación femenina siguen alejadas de las masculinas, el trecho entre ambas se está reduciendo considerablemente en apenas diez años. Y de momento, la brecha no aumenta, aunque habrá que vigilar qué sucede en los próximos trimestres, cuando la caída del empleo se profundice aún más, en la positiva evolución de las mujeres en la participación laboral en España.

**TASAS DE ACTIVIDAD, EMPLEO Y DESEMPLEO, POR SEXO
1T-1998 / 1T-2008**

	1T-1998	1T-2008	Diferencia 2008-1998
<i>Varones</i>			
Tasa de actividad	65,09	69,32	4,23
Tasa de empleo	55,54	63,87	8,33
Tasa de paro	14,67	7,87	-6,80
<i>Mujeres</i>			
Tasa de actividad	38,93	49,73	10,80
Tasa de empleo	28,46	43,77	15,31
Tasa de paro	26,88	11,99	-14,89

Fuente: Elaboración propia a partir de la Encuesta de Población Activa, INE.

En este trimestre, la distribución del desempleo por nacionalidades se salda con un incremento mayor del número de desempleados españoles que de los extranjeros, rompiendo el equilibrio que se producía a finales del año pasado. En esta ocasión, son casi ciento cincuenta mil parados más españoles, frente a los noventa y siete mil extranjeros que se convierten en desempleados. Estos datos hacen que la tasa de paro entre la población de nacionalidad española sea del 8,73, reflejando una diferencia de 0,8 puntos más que en el cuarto trimestre de 2007, y la tasa de paro de la población de otras nacionalidades se sitúe casi seis puntos por encima, en el 14,6.

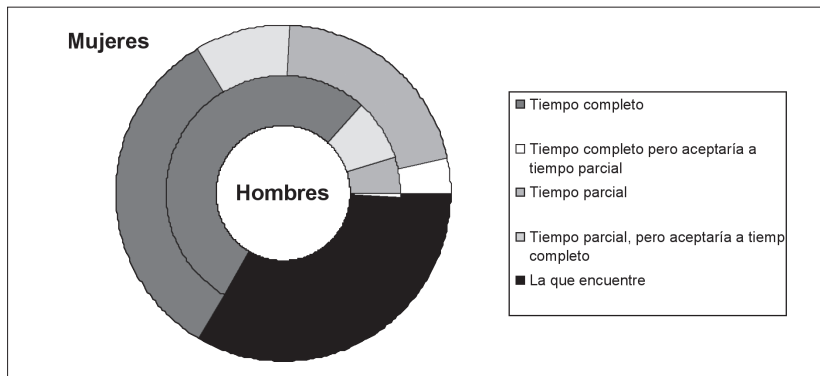
Las diferencias en la participación en el mercado laboral de las mujeres se muestran, no obstante, en las perspectivas a la hora de buscar empleo según el tipo de jornada. Mientras un 50,5 por ciento de los hombres que buscan un empleo lo buscan con jornada a tiempo completo, sólo el 32 por ciento de las mujeres busca el mismo tipo de empleo. Cuando el tipo de jornada que se prefiere es a tiempo completo, aunque también se acepte un empleo a tiempo parcial, los porcentajes se igualan (un 8,1 por ciento en el

caso de los hombres, y un 8,7 por ciento de las mujeres que buscan empleo, aunque lo buscan en jornada completa, aceptarían uno de jornada a tiempo parcial). Si el tipo de jornada que se elige a la hora de buscar empleo es al revés, se prefiere a tiempo parcial, aunque se aceptaría a tiempo completo, las cosas tornan de otra manera, pues en el caso de los varones sólo se da esta situación entre el 0,5 por ciento de los que buscan empleo (que además se está reduciendo en el último año), mientras por el lado de las mujeres, este porcentaje es del 3,1, en ascenso a lo largo de los últimos trimestres.

De nuevo, la gran diferencia se encuentra en la preferencia en la búsqueda de empleo a tiempo parcial, pues sólo el 4,6 por ciento de los varones que buscan empleo muestra directamente esta preferencia, llegando hasta el 20,5 por ciento en el caso de las mujeres. Es decir, del total de población que busca un empleo con jornada a tiempo parcial, el ochenta y cuatro por ciento son mujeres. El empleo a tiempo parcial, pues, parece que sigue estando asociado únicamente a empleo femenino.

Sin embargo, la interpretación que también cabe realizar, a la vista de que aumentan tanto los hombres como las mujeres que buscan empleo a tiempo completo, es que se presenta como otra muestra de la crisis. En esta situación, las personas que buscan empleo no lo hacen como un trabajo que se pudiera considerar complementario, como pudiera estar pasando con aquellos con carácter de parcialidad.

TIPO DE JORNADA PREFERIDA AL BUSCAR EMPLEO, 1T-2008



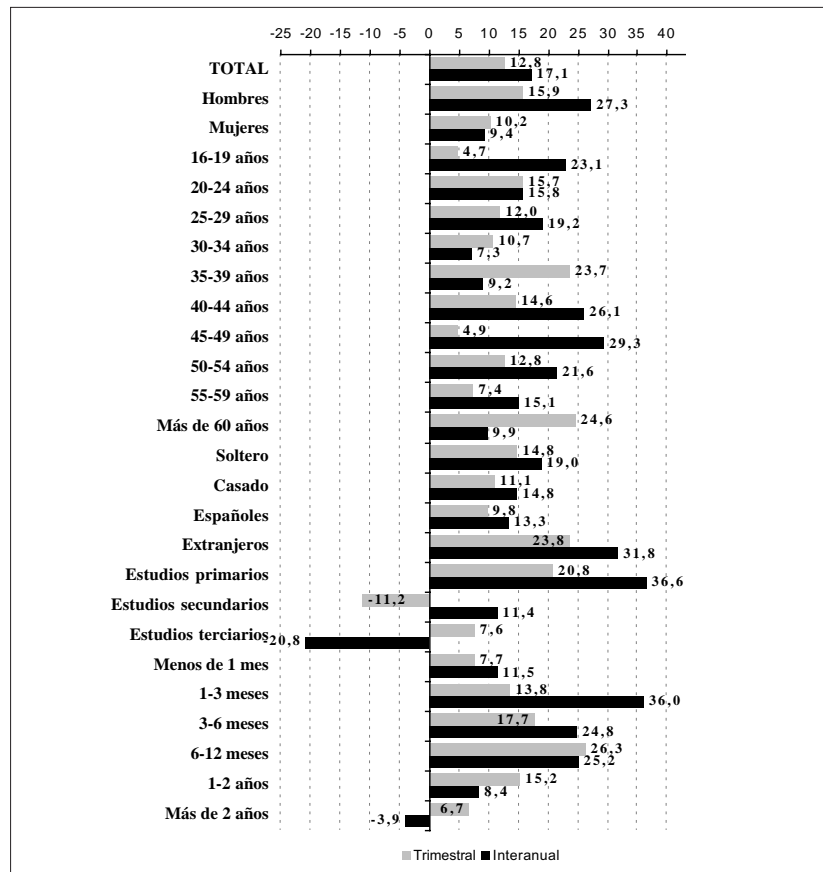
Fuente: Elaboración propia a partir de la Encuesta de Población Activa, INE.

En este trimestre, el desempleo ha aumentado en todos los tramos de edad, y para ambos sexos. La subida respecto al final del año pasado, ha sido similar en todos los tramos de edad (entre un trece y un dieciséis por

ciento) salvo entre los muy jóvenes, que únicamente representan un aumento del 4,7 por ciento. Pero estos datos pueden resultar engañosos, porque precisamente este grupo de edad es el que más se incrementa al considerar el intervalo anual, hasta el 23 por ciento.

Son los hombres jóvenes, de entre 20 y 24 años, los que más han engrosado las filas del desempleo: un 23,7 por ciento más que en el trimestre anterior y un 37,7 por ciento más que en el mismo periodo del año 2007. En el mismo tramo de edad, por el contrario, ha disminuido el número de mujeres, aunque únicamente comparando en términos interanuales, y apenas un 0,4 por ciento.

VARIACIÓN DEL DESEMPEÑO POR GRUPOS SOCIO-DEMOGRÁFICOS, 1T-2008



Fuente: Elaboración propia a partir de la Encuesta de Población Activa, Instituto Nacional de Estadística.

En cuanto al nivel de formación, la tasa de desempleo sigue concentrándose fundamentalmente en las personas sin estudios y, en particular, a las mujeres. La tasa de paro entre este último grupo (mujeres analfabetas) es, no sólo la más alta, con 36,9, sino la que más ha aumentado respecto al trimestre anterior (más de 10 puntos y medio), al contrario que la de los hombres, que cae más de 7 puntos. A medida que se avanza en los cursos educativos, las tasas de desempleo disminuyen, tanto entre hombres como entre mujeres.

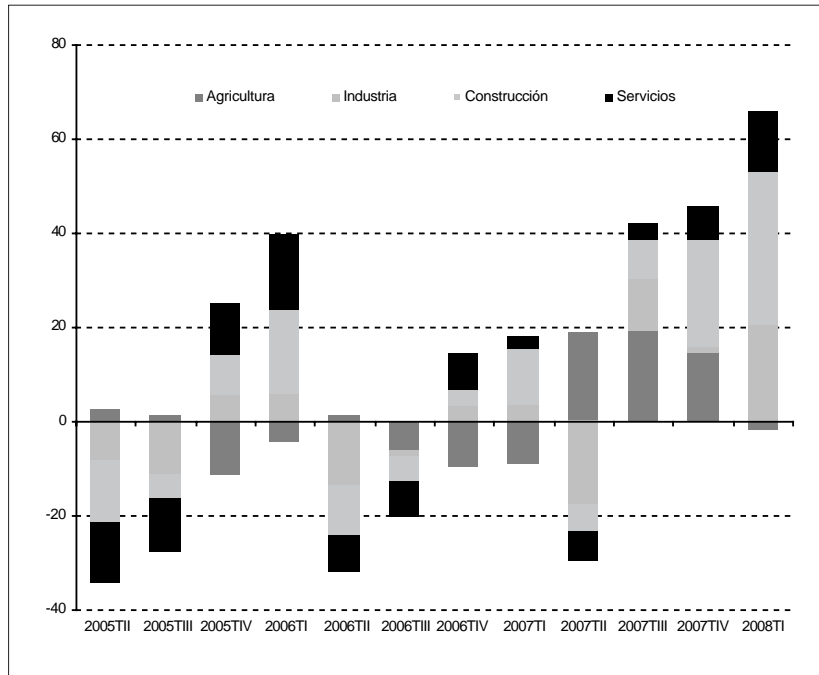
Al igual que sucediera en el trimestre anterior, ya más de la mitad de los desempleados se encuentran en esa situación desde hace menos de 6 meses. Casi todos ellos, habiendo trabajado previamente, lo cual resulta acorde con la destrucción de empleo que se registra desde el cuarto trimestre del año pasado. En total, son casi 131.000 personas las que han perdido el empleo en los últimos seis meses, lo cual se traduce en un 27,3 por ciento más que en el año anterior.

Y lo que es más preocupante, hay un 26 por ciento más de parados que trabajaron antes que llevan buscando empleo entre seis meses y un año, el 24,3 por ciento más que el año anterior. Es decir, se está alargando el tiempo de búsqueda de empleo entre los que ya habían trabajado con antelación. De nuevo el panorama laboral refleja la tendencia no ya de ralentización sino de crisis.

La distribución sectorial del desempleo confirma las sospechas apuntadas al finalizar el pasado año 2007: sigue creciendo el desempleo en el sector de la construcción, que en el último trimestre se eleva de nuevo en un treinta y tres por ciento, más de un sesenta y cinco por ciento en el total del año. Esto supone 114.200 parados más que el año anterior.

El comportamiento errático de la agricultura registra el dato positivo, pues en este sector disminuye el número de desempleados, en apenas un dos por ciento, es decir, únicamente en 2.300 personas menos desempleadas, pero es el único sector en el que se observa reducción de los desempleados. Aunque la tasa de variación interanual dispara el número de desempleados en el sector en un sesenta por ciento.

VARIACIÓN TRIMESTRAL DEL DESEMPLEO, POR SECTORES, 1995-2008



Fuente: Elaboración propia a partir de la Encuesta de Población Activa, INE.

El grueso de los desempleados proviene del sector de servicios, asociado también a la construcción en muchos casos, debido al cierre de empresas inmobiliarias, con un total de 847.600 parados. Así, entre estos dos sectores, concentran a más de la mitad de los desempleados.

Y aunque en el sector industrial no se perdió empleo en el global del año 2007, comienza el nuevo año con un incremento del número de desempleados que provienen de dicho sector de más del veinte por ciento.

5. MERCADO DE TRABAJO EN ANDALUCÍA

La situación económica de crisis que está viviendo la economía española afecta también a la economía andaluza y ello tiene reflejo en la evolución de las principales variables laborales andaluzas. Como hemos señalado en trabajos anteriores, los primeros signos de agotamiento del modelo de crecimiento empezaron a ponerse de manifiesto a partir del segundo se-

mestre de 2007, aunque desde el segundo trimestre ya había algunos indicadores de caída en las tasas de crecimiento de algunas variables económicas relevantes como los relacionados con el sector de la construcción. Los resultados que muestra la Encuesta de Población activa para el primer trimestre de 2008 ponen de manifiesto las tendencias mostradas anteriormente y alertan sobre el rumbo que puede tomar el mercado de trabajo andaluz en el resto del año.

El término generales, en el primer trimestre de 2008 en Andalucía el número de personas activas creció en 40.600, el número de ocupados creció en 3.100 personas y el número de desempleados en 37.500 personas, en comparación con los datos referidos al cuarto trimestre de 2007. De esta forma, el número de ocupados se situó en 3.224.000 personas y el número de desempleados en 561.600 personas. Las caídas de las previsiones de crecimiento económico que recogemos en el primer epígrafe del trabajo para el conjunto de España, tienen su reflejo en la evolución de la actividad económica en Andalucía que a lo largo de los últimos años ha evolucionado de forma paralela a la media nacional aunque con un diferencial positivo. Dada la estructura del empleo en Andalucía que hemos recogido en trabajos anteriores la exposición a la crisis económica de la economía andaluza puede ser más grave que la media nacional dado el mayor peso relativo que de la ocupación en el sector de la construcción y de los servicios personales y tradicionales. Pasaremos a continuación a analizar más detenidamente la evolución de las principales variables laborales andaluzas.

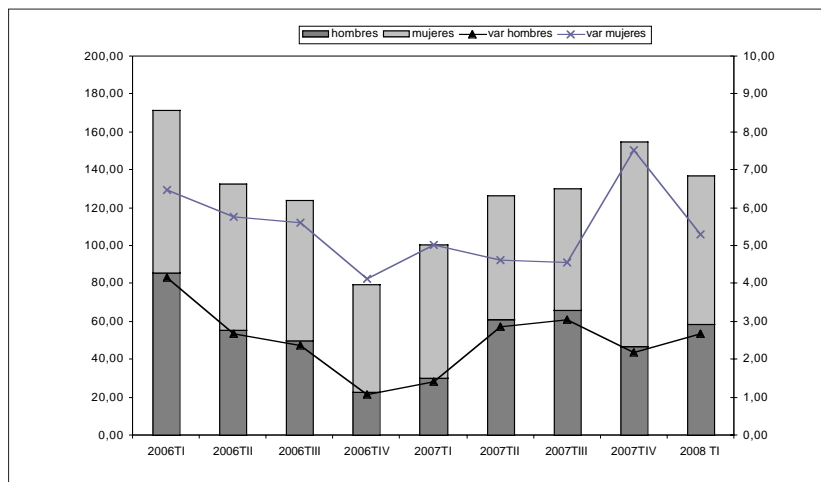
Oferta de trabajo

La evolución de la oferta de trabajo en el primer trimestre de 2008 en Andalucía mantiene la tendencia de los últimos trimestres y ha crecido en 40.600 personas respecto al trimestre anterior lo que representa un aumento del 1,09%. El aumento de la oferta de trabajo ha sido mayoritariamente femenino (23.300 mujeres frente a 17.300 hombres). Si comparamos con el mismo trimestre de 2007, el aumento de la oferta de trabajo ha sido de 137.100 personas que significa un aumento porcentual del 3,76%. En este caso también se ha tratado fundamentalmente de un aumento de la población activa femenina pues en este trimestre se muestra un aumento de 58.400 hombres y de 78.700 mujeres.

Por todo ello, la tasa de actividad en Andalucía se situó en el 57,14% para el conjunto de la población lo que significó un aumento de 0,40 puntos este trimestre respecto al anterior y de 1,16 puntos respecto al mismo trimestre del año 2007. Como ocurre desde hace años, la tasa de actividad para

hombres y mujeres en Andalucía difiere de forma significativa. La tasa de actividad para los varones alcanzó la cifra del 68,41% (69,32% para la media nacional) aumentando 0,27 puntos este trimestre y 1,64 puntos con respecto al mismo trimestre del año anterior. La tasa de actividad de las mujeres en Andalucía se situó en el 46,22% (49,73% de media nacional) aumentando también respecto al trimestre anterior en 0,52 puntos y en 1,16 puntos respecto al primer trimestre de 2007.

**VARIACIÓN INTERANUAL DE POBLACIÓN ACTIVA. ANDALUCÍA.
2006 TI-2008 TI. (EN MILES Y TANTO POR CIENTO)**



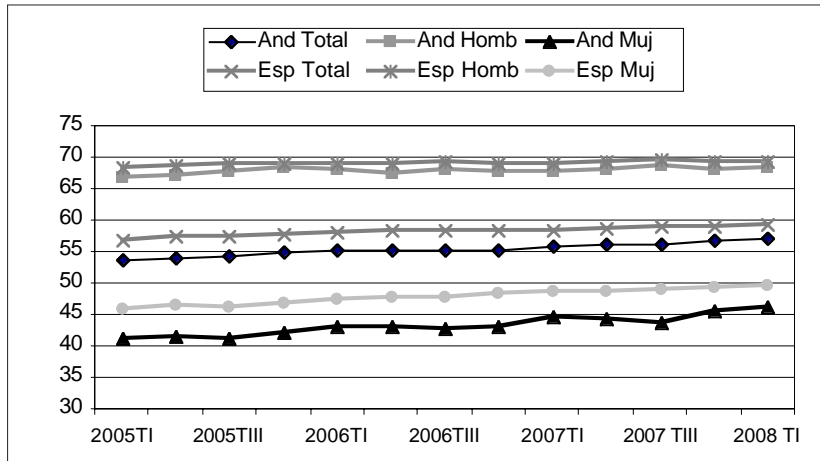
Fuente: EPA y elaboración propia.

Desde el punto de vista de la nacionalidad de la población, los comportamientos de oferta de trabajo en este trimestre han seguido una pauta semejante. El número de personas activas en Andalucía de nacionalidad española ha aumentado en el primer trimestre de 2007 en 18.600 personas alcanzando la cifra de 3.366.700. Este aumento ha sido principalmente entre mujeres 11.800 nuevas incorporaciones frente a 6.800 hombres. Con respecto al mismo trimestre del año anterior el aumento ha sido de 79.900 personas (un aumento del 4,43%) de las que 52.400 han sido mujeres (un aumento del 4%).

Entre la población de nacionalidad extranjera el aumento de la población activa este trimestre ha sido de 22.000 efectivos de los que 11.500 fueron mujeres. Con respecto al mismo trimestre del año 2007 el aumento ha sido de 57.100 personas (15,79%) de las que 26.300 han sido mujeres

(un aumento porcentual de 15.85%). En términos relativos, la población de nacionalidad extranjera en Andalucía representa supera ligeramente el 11%, aunque la población activa femenina (10.17%) tiene una presencia mayor que la de los varones (12,33%). En términos relativos, la población activa de nacionalidad extranjera es superior en el conjunto de España (15,26%) y se repite la pauta de mayor presencia relativa entre los hombres (15.81%) que entre las mujeres (14.85%). Es por ello que la tasa de actividad de la población de nacionalidad extranjera en Andalucía (77.56%) es superior a la de la población nacional (55.33%) como consecuencia del origen eminentemente económico de la inmigración.

TASAS DE ACTIVIDAD EN ESPAÑA Y ANDALUCÍA 2005-2008 TI (%)

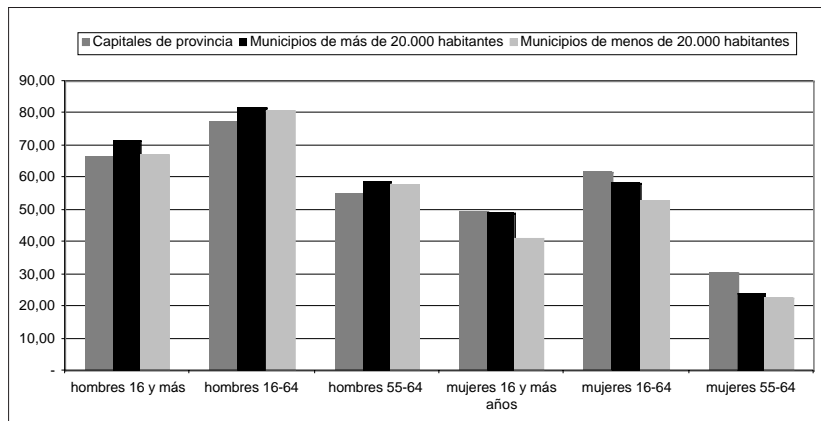


Fuente: EPA y elaboración propia.

Como ya se sabe, la participación en el mercado laboral tiene condicionantes sociales muy significativos que se pueden poner de manifiesto si se segmenta la población por sexo y tramos de edad. Las tasas de actividad femenina son más cercanas a las masculinas en los primeros tramos de edad pero a partir de los tramos de edad superiores a los treinta años, la diferencia entre ambas tasas de actividad se pone de manifiesto de forma significativa. También es significativa la distribución de la población activa según los municipios de residencia. El Instituto de Estadística de Andalucía proporciona la información de las tasas de actividad según sexo, tramo de edad y municipio de residencia. Como se podría esperar, las tasas de actividad de los hombres es mayor que para las mujeres en todos los tramos de

edad y tipo de municipio, pero se encuentra una interesante pauta de comportamiento entre el tamaño del municipio y la tasa de actividad. Para los hombres de todos los tramos de edad, las tasas de actividad más elevadas se encuentran en los municipios superiores a 20.000 habitantes. Sin embargo, para las mujeres, las tasas de actividad más elevadas se encuentran en las capitales de provincias. La diferencia más extrema entre las tasas de actividad de hombres y mujeres (35,07 puntos) se encuentra entre los habitantes de municipios de menos de 20.000 habitantes y de edades entre 55 y 64 años. La diferencia menor se encuentra entre hombres y mujeres de 16 a 64 años en las capitales de provincia.

TASAS DE ACTIVIDAD SEGÚN SEXO Y EDAD Y TIPO DE MUNICIPIO. ANDALUCÍA 2008



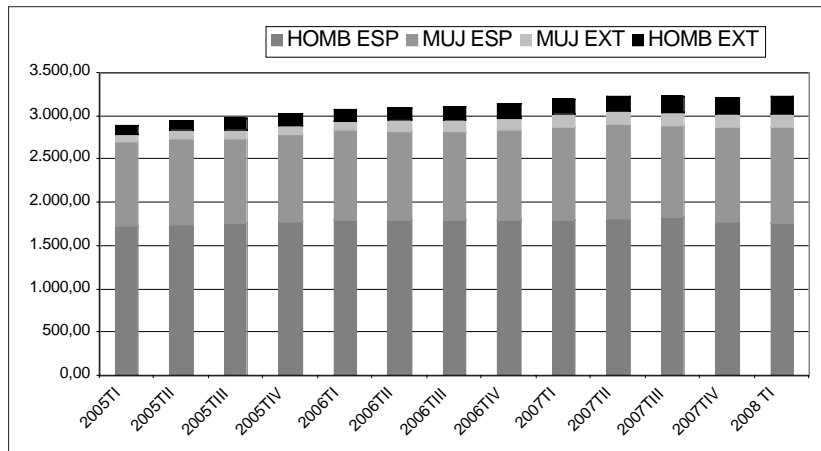
Fuente: EPA y elaboración propia.

Demanda de trabajo

Si bien la oferta de trabajo ha mantenido en el primer trimestre de 2008 su tendencia al crecimiento, la evolución de la demanda de trabajo y por tanto de la ocupación recoge la citación de desaceleración económica puesta de manifiesto desde la segunda mitad del año 2007. En el conjunto de Andalucía el total de ocupados se situó en la cifra de 3.224.000 lo que significa un aumento de 3.100 ocupados más con respecto al trimestre anterior, lo que en términos porcentuales representa un aumento del 0.10%. El aumento de la ocupación total se debe al aumento de la ocupación femenina que ha crecido en este trimestre en 18.400 mujeres (un tasa de variación

sobre el trimestre anterior equivalente al 1,49%). Por el contrario, el número de hombres ocupados en Andalucía descendió en 15.300 (una bajada del 0,77% respecto al trimestre anterior). En comparación con el mismo trimestre de 2007, el número total de ocupados creció en 31.800 personas (una tasa de variación interanual del 0,99%). La evolución de la ocupación por sexos refleja el mismo comportamiento en términos interanuales que trimestrales. La ocupación de las mujeres ha crecido en un 2,69% (32.900 mujeres más) mientras que la ocupación de los varones descendió, muy ligeramente, en un 0.06%. (1.200 efectivos).

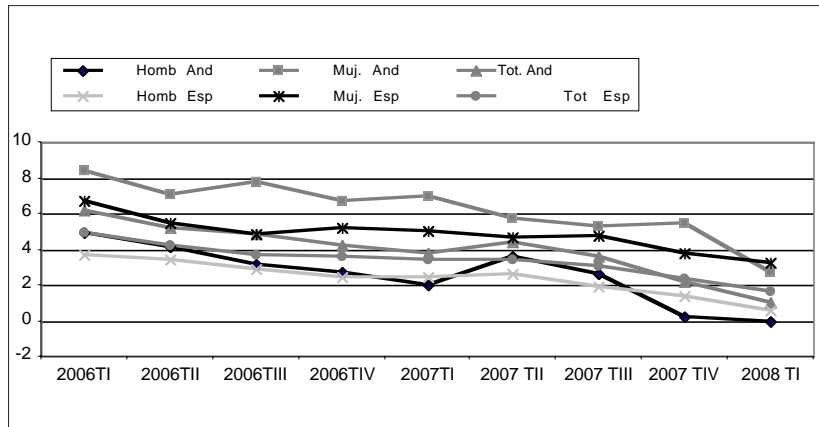
**TOTAL DE OCUPADOS POR SEXO Y NACIONALIDAD.
ANDALUCÍA 2005-2008 TI (EN MILES)**



Fuente: EPA y elaboración propia.

Si tenemos en cuenta la evolución de las tasas interanuales de variación de la ocupación en Andalucía y las comparamos con las españolas encontramos una clara tendencia a la desaceleración en la creación de empleo. De todas formas, en el periodo considerado, las tasas de crecimiento del empleo más elevadas corresponden a las mujeres, tanto en Andalucía como para el conjunto español. Estas tasas de crecimiento del empleo femenino han posibilitado que se haya ido reduciendo la diferencia con los niveles de ocupación masculina aunque todavía queda un amplio margen por cubrir.

**TASAS DE CRECIMIENTO INTERANUAL DE LA OCUPACIÓN.
ANDALUCÍA Y ESPAÑA. 2006-2008 TI (%)**

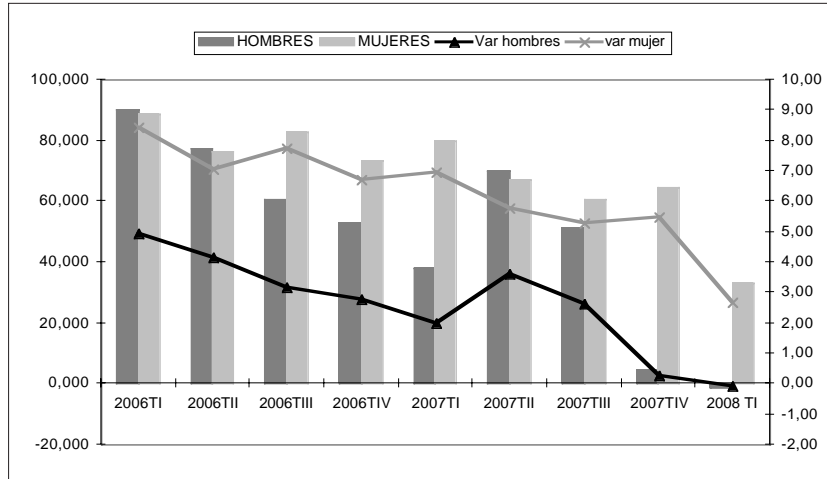


Fuente: EPA y elaboración propia.

Desde el punto de vista de la nacionalidad de los ocupados, según los datos disponibles en la EPA la caída de la ocupación se ha concentrado fundamentalmente en el colectivo de varones españoles cuyo número de ocupados ha caído este trimestre en 17.900, mientras que el número de ocupados de nacionalidad extranjera ha aumentado entre hombres (2.600) y mujeres (6.600). El colectivo de mujeres españolas en ha aumentado en 11.800 efectivos. La comparación interanual de la ocupación refleja una evolución parecida, cae la ocupación entre la población masculina de nacionalidad española en 25.600, mientras que crece para las mujeres de nacionalidad española 18.600 y entre la población de nacionalidad extranjera (24.400 hombres y 14.300 mujeres).

En términos generales, desde el primer trimestre de 2006 la variación interanual de la ocupación muestra una tendencia decreciente, tanto en términos absolutos como en términos porcentuales especialmente aguda en el caso de la ocupación masculina.

**VARIACIÓN INTERANUAL OCUPACIÓN POR SEXO.
ANDALUCÍA 2006-2008 TI. (EN MILES Y PORCENTAJE)**

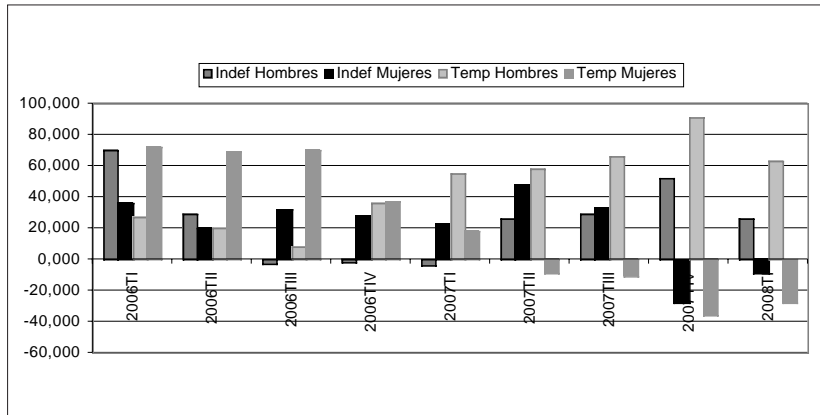


Fuente: EPA y elaboración propia.

En términos de edad de los ocupados la ocupación este trimestre ha caído entre los más jóvenes entre 16 y 29 años (20.700 personas menos) y fundamentalmente varones (19.400) y más ligeramente entre los mayores de 65 años (2000), mientras que ha crecido de forma sostenida entre los trabajadores de edades intermedias (25.900).

Uno de los grupos que nota más la desaceleración económica en Andalucía es el de los trabajadores independientes o empresarios sin asalariados o miembros de cooperativa cuyo número ha bajado este trimestre en 15.200 personas y 24.000 personas respecto al mismo trimestre del año 2007 (6,84%). También disminuye el número de asalariados del sector público con contrato indefinido en 12.000 personas (un 3,09%) que se ha compensado con el aumento de 12.300 de asalariados del sector privado con contrato indefinido. En términos interanuales, la contratación indefinida ha crecido en 88.800 personas pero la contratación temporal ha decrecido en 36.900 personas. En los últimos trimestres se observa una tendencia a la caída en el empleo asalariado femenino mientras se observa un aumento de la ocupación asalariada masculina.

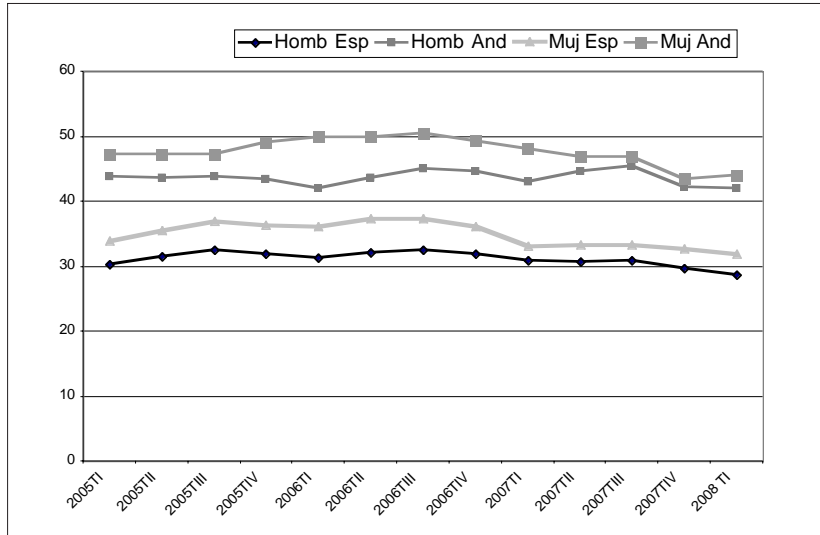
**VARIACIÓN INTERANUAL DE ASALARIADOS SEGÚN DURACIÓN
CONTRATO (INDEFINIDO Y TEMPORAL).
ANDALUCÍA 2006-2008 TI. (EN MILES)**



Fuente: EPA y elaboración propia.

En especial, puede ser de interés considerar la evolución de la tasa de temporalidad que se ha considerado en la literatura como un elemento esencial al valorar la calidad del empleo creado considerando que el empleo indefinido es de mayor calidad. La introducción del contrato de trabajo temporal tiene un origen ya lejano en el tiempo y se argumentó como un elemento útil para introducir flexibilidad en el mercado laboral. Tras unos años de rápido crecimiento, las tasas de temporalidad tanto en Andalucía como en España se han estabilizado en valores en torno a un tercio del total de asalariados en el conjunto nacional y algunos puntos por encima en lo que se refiere a Andalucía. En los últimos trimestres estos porcentajes parecen estar reduciéndose algunos puntos como consecuencia tanto del aumento de los contratos indefinidos y la reducción del número de asalariados con contratos temporales

**TASAS DE TEMPORALIDAD SEGÚN SEXO.
ESPAÑA Y ANDALUCÍA 2005-2008 TI. (%)**

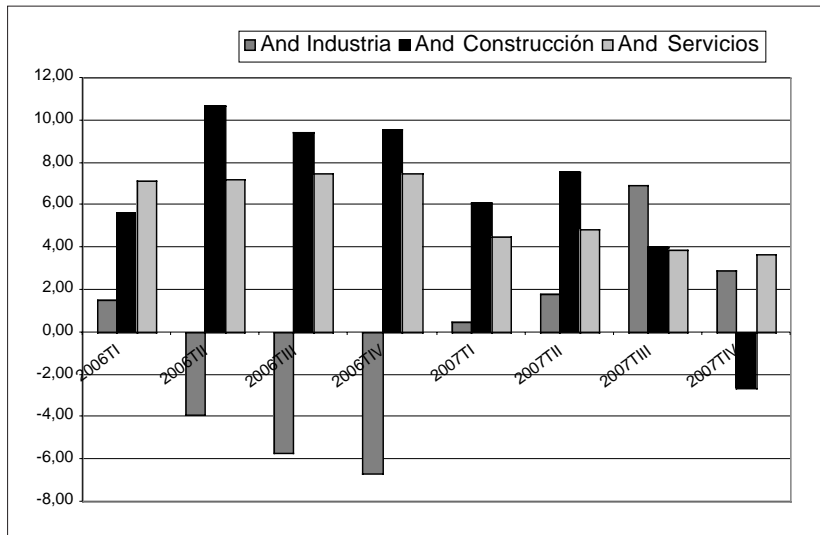


Fuente: EPA y elaboración propia.

En cuanto a los sectores productivos, el empleo en este primer trimestre de 2008 ha ascendido en la agricultura (31.400 personas que continua el aumento del trimestre anterior en este sector) El aumento de la ocupación agrícola ha sido fundamentalmente femenino (15.000 mujeres). También ha aumentado el empleo en la industria en 2.800 personas (5.200 hombres más y 2.400 mujeres menos). El empleo ha descendido en la construcción en 11.100 personas agravando la caída que ya se puso de manifiesto en el cuarto trimestre de 2007 trimestre en el que cayó el empleo en la construcción en 7.300 personas. En el sector de los servicios el empleo ha caído también este trimestre en un total de 19.900 personas, la pérdida de empleo ha sido aún mayor entre los hombres (26.800) compensada por el aumento del empleo femenino en este sector (6.800). Por segundo trimestre continuado, el único subsector de los servicios en el que ha aumentado el empleo es en el de los servicios públicos (8.100 personas) disminuyendo en los otros tres subsectores especialmente en los servicios avanzados (-11.700 ocupados),

La caída de la tasa de variación interanual de la ocupación en el sector de la construcción en Andalucía está acompañada por la de los servicios aunque éstas no han alcanzado valores negativos. Por el contrario, la evolución de la ocupación de la industria parece recuperarse en los últimos trimestres.

TASAS VARIACIÓN INTERANUAL. OCUPACIÓN SECTORES PRODUCTIVOS ANDALUCÍA 2006-2008 TI

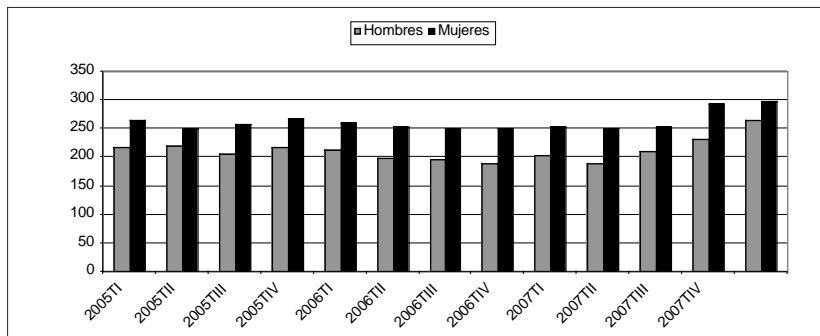


Fuente: EPA y elaboración propia.

Desempleo

De acuerdo con la evolución de los datos referidos a la población activa y a la ocupación facilitados por le EPA para el primer trimestre de 2008, el desempleo en Andalucía creció en 37.500 personas lo que situó el número

TOTAL DE PARADOS EN ANDALUCÍA POR SEXO 2005-2007. (EN MILES)

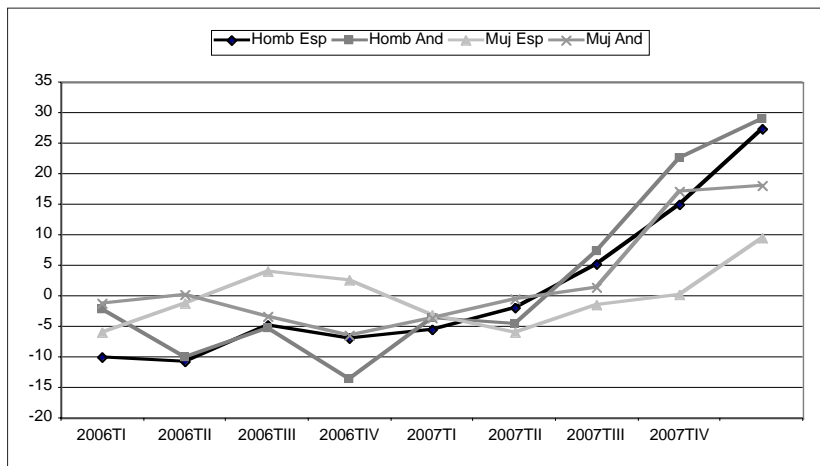


Fuente: EPA y elaboración propia.

ro total de desempleados en 561.600 personas, frente a las 524.100 personas del trimestre anterior, a las 464,200 personas paradas en el tercer trimestre y las 439.500 personas desempleadas en el segundo trimestre del año 2007. Esta evolución claramente negativa ha afectado especialmente a los hombres cuyo número de parados ha crecido en 32.600 hombres (un 14,10% de variación trimestral) y en menor medida a las mujeres cuyo número de desempleadas ha aumentado en 4,900 (un aumento del 1,68% en el trimestre).

En términos de comparación intertrimestral, se observa claramente el cambio de tendencia de evolución del desempleo cuando, a partir del primer trimestre de 2007 las tasas pasan de reflejar una reducción del número de parados a un aumento generalizado para hombres y mujeres tanto en Andalucía como para el conjunto de la nación.

TASAS VARIACIÓN INTERANUAL PARO SEGÚN SEXO ESPAÑA Y ANDALUCÍA 2006-2008 TI

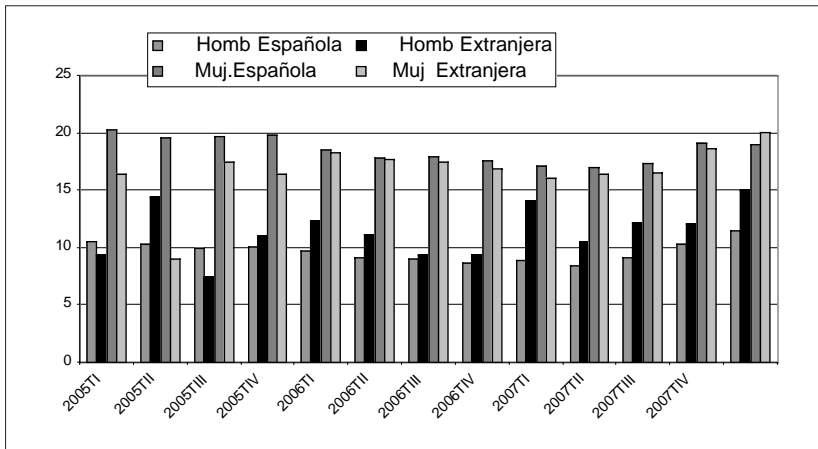


Fuente: EPA y elaboración propia.

Las cifras señaladas han, situado la tasa de paro media andaluza en este trimestre en el 14,83% (13,99% en el cuarto trimestre de 2007, 12,56% en el tercer trimestre del año y 11,96% en el segundo). La tasa de paro en el conjunto de España se situó en el 9,63%. Como se sabe, la tasa media a la que nos referimos engloba diferentes realidades que tienen que ver con la zona geográfica y con el género y la nacionalidad de los desempleados. La tasa de paro masculina en Andalucía se ha situado en el 11,83% (7,87% de media española) y la femenina en el 19,14%, (11,99% en España) planteando una nueva tendencia de aumento de las tasas de desempleo en Andalucía

y también en el conjunto nacional. En lo que se refiere a las tasas de paro según la nacionalidad de los desempleados, en Andalucía la tasa de paro para los españoles se situó en el 14,52% (11,46% para los hombres y 19,01% para las mujeres), mientras que para los extranjeros la tasa media de desempleo se situó en el 17,36% (15,05% para los hombres y 20,08 para las mujeres). Todas las tasa de paro suben este trimestre respecto al mismo trimestre del año anterior entre 0,91 puntos para los extranjeros varones y 4,01 puntos para las mujeres de nacionalidad extranjera. Todo ello da idea del cambio de ciclo al que nos hemos referido y a la generalización de la crisis para los diversos colectivos.

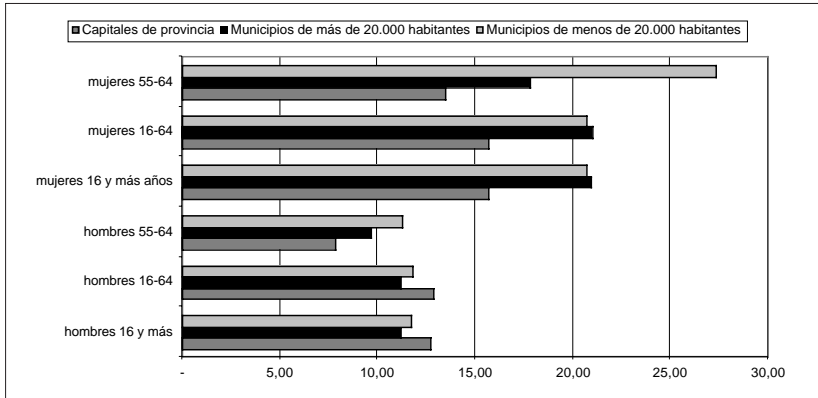
**TASA DE PARO SEGÚN SEXO Y NACIONALIDAD
ANDALUCÍA 2005-2008 TI. (%)**



Fuente: EPA y elaboración propia.

Otro elemento de referencia que se puede considerar para caracterizar cómo está afectando el desempleo a los diversos colectivos se puede encontrar si tenemos en cuenta además del género y la nacionalidad el lugar de residencia de modo semejante a lo que hemos hecho cuando nos hemos referido al comportamiento de oferta de trabajo. En el gráfico siguiente se cruzan estas variables y se obtiene una panorámica muy variada de las diversas situaciones. Las tasas de paro en Andalucía son más reducidas en general para los hombres como ya hemos señalado y relativamente más bajas en los municipios de más de 20.000 habitantes. Para las mujeres, independientemente del tramo de edad considerado, las tasas de paro son más reducidas en las capitales de provincias y alcanzan un valor más elevado para las ciudades de menos de 20.000 habitantes.

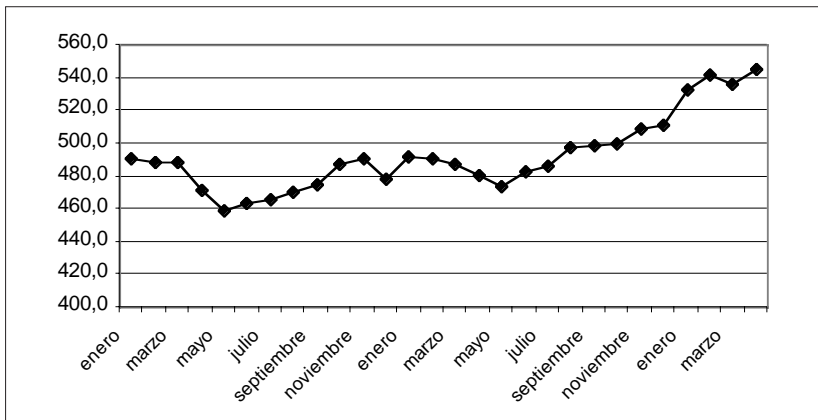
TASAS DE PARO SEGÚN SEXO, EDAD Y TIPO DE MUNICIPIO ANDALUCÍA 2008 TI



Fuente: EPA y elaboración propia.

Por último, se puede considerar como información adicional a la que aporta la Encuesta de Población Activa los datos sobre desempleo que se encuentran en las estadísticas recogidas en el Movimiento Laboral Registrado ofrecidas por el Ministerio de Trabajo. Tras las sucesivas modificaciones metodológicas del Paro Registrado y del Paro EPA, las cifras aportadas por ambas fuentes estadísticas coinciden en lo sustancial y muestran un aumento significativo del desempleo en Andalucía fundamentalmente desde mitad del año 2007.

PARO REGISTRADO ANDALUCÍA. ENERO 2006-ABRIL. 2008. (EN MILES)



Fuente: Ministerio de Trabajo y elaboración propia.



3

Comentarios de Jurisprudencia



