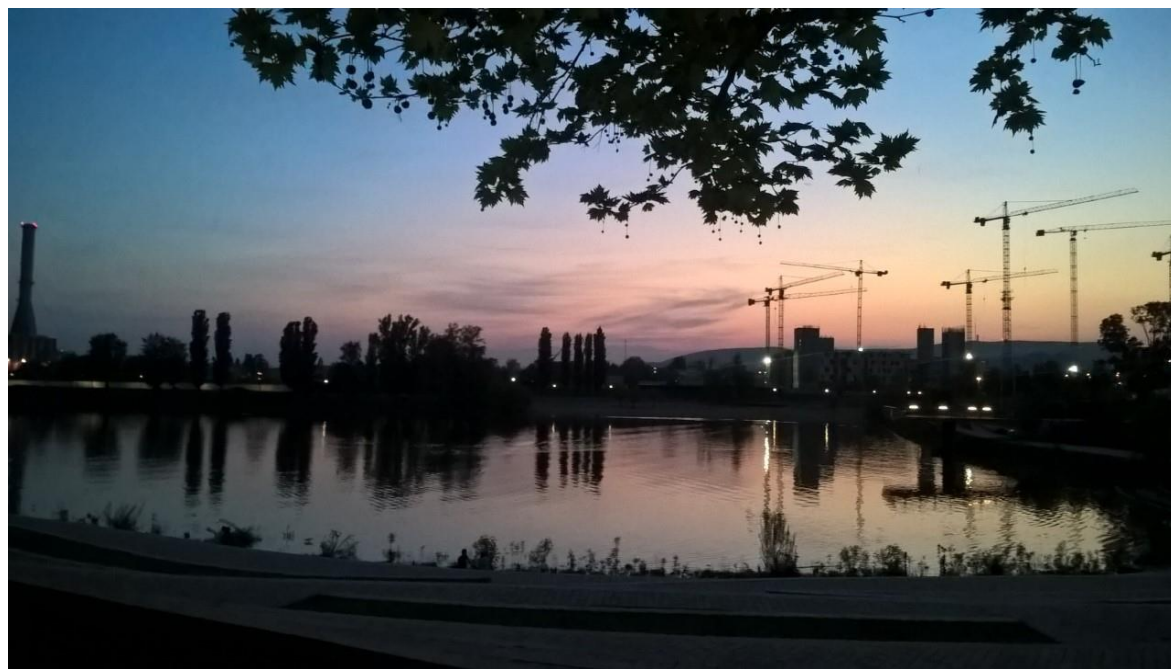


E-GOVERNMENT TANULMÁNYOK

XLIII. 2018



Közszervezési és Közigazgatástani Műhely 2017

DÖMÖTÖR ILDIKÓ

**Bajnok Andrea, Belényesi Emese,
Buskó Tibor László, Herendy Csilla,
Győrfyné Kukoda Andrea, Nemes Ferenc,
Sikos T. Tamás, Tózsá István,
Zsolt Péter**



**E-GOVERNMENT
ALAPÍTVÁNY**
BUDAPEST - HUNGARY
WWW.E-GOVERNMENT.HU

KÖSZERVEZÉSI ÉS KÖZIGAZGATÁSTANI

MŰHELY-FÓRUM

2017

Tanulmánykötet



Nemzeti Köszolgálati Egyetem
Budapest
2018

Nemzeti Közszolgálati Egyetem
Államtudományi és Közigazgatási Kar
Közzervezési és Közigazgatástani Intézet
munkatársainak 2017. évi szakmai fóruma

Szerkesztő:

Dömötör Ildikó

Szerzők:

Dr. Bajnok Andrea

Dr. Belényesi Emese

Dr. Buskó Tibor László

Dömötör Ildikó

Györfyné dr. Kukoda Andrea

Dr. Herendy Csilla

Prof. Dr. Nemes Ferenc

Prof. Dr. Sikos T. Tamás

Prof. Dr. Tózsza István

Dr. Zsolt Péter

Lektorok:

Dr. Bajnai László

Dr. Herendy Csilla

ISSN 1785-6108
ISBN 978-963-9753-30-3

Kiadja:

E-Government Alapítvány a Közigazgatás modernizációjáért

Felelős kiadó: Prof. Dr. Tózsza István

Borítóterv: Dömötör Ildikó

© A szerzők

Budapest

2018.

Tartalom

Közigazgatástan (Tózsza István)	5
Közszolgálati kommunikáció: nyitott terek, nyitott emberek (Bajnok Andrea)	31
Önkormányzati szervezetek döntéshozatali folyamatai (Belényesi Emese)	43
Még egyszer a régiókról (Buskó Tibor László)	65
A kis közösség, mint érték: a gyerekek bevonása a helyi stratégiaalkotásába és közösségépítésébe (Dömötör Ildikó)	81
Miért fontosak a felhasználói igények a közigazgatási weboldalakon és hogyan ismerhetjük meg azokat? (Herendy Csilla)	95
Társadalmi kapcsolatháló-elemzés: módszertani ízelítő (Györfyné Kukoda Andrea)	105
Az eset-módszer helye és szerepe a vezetőképzésben (Nemes Ferenc)	119
Borsod-Abaúj-Zemplén megye aprófalvainak élelmiszer-alapellátása (Sikos T. Tamás)	149
Hol vagy, Torna megye? (Tózsza István)	157
A bosszú a társadalmi hálózatokban II. (Zsolt Péter)	163

BORSOD-ABAÚJ-ZEMPLÉN MEGYE APRÓFALVAINAK ÉLELMISZER-ALAPELLÁTÁSA

SIKOS T. TAMÁS

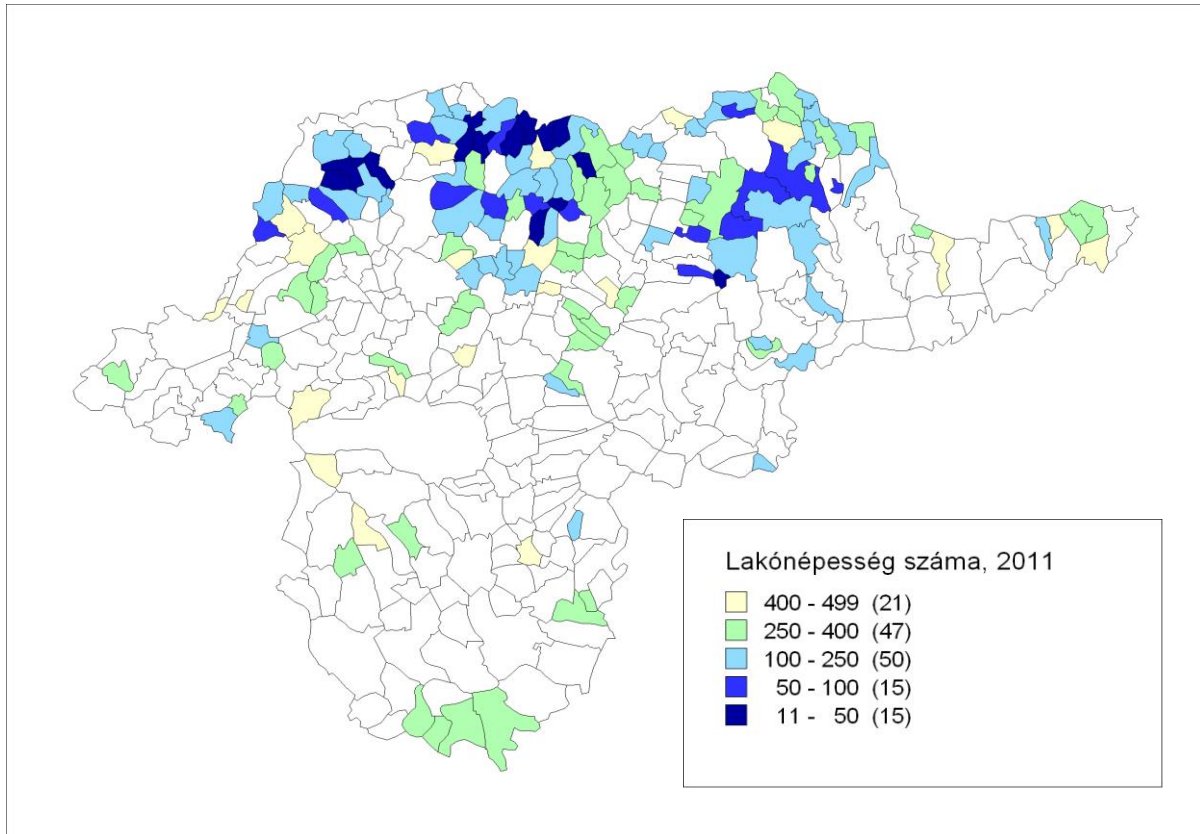
Napjaink egyik kulcskérdése az alapellátás folyamatos fenntartása, fenntarthatósága térben és időben, valamint, hogy milyen módon oldható meg a fogyasztói igények minél tökéletesebb kielégítése. Napjainkban az élelmiszer-alapellátás színvonala a településhierarchia különböző szintjén élők számára nagyon eltérő módon biztosított az egyes térségek adottságainak függvényében, hiszen az eltérő méretű kiskereskedelmi komplexumok hatékony működtetése nagymértékben függ a települések népességszámától. Így egyáltalán nem mindegy, hogy az adott lakos az ország mely tájegységében, településében él, hiszen az alapvető javakhoz való hozzájutásának lehetősége térben és időben nagyon eltérő lehet. Napjainkra a kiskereskedelem már javarészt globalizálódott, miközben a fogyasztók vásárlásai lokális terekhez kötődnek, így a magyarországi településállomány- és hálózat adottságai, illetve ennek korlátai behatárolják a kiskereskedelmi ellátás színvonalát. Ebből fakadóan az aprófalvas térségekben színvonalas üzletek már a gazdaságossági, hatékonysági mutatók miatt sem képesek megtelepedni. Az élelmiszer-üzletek megtelepedésének sincs sok realitása, hiszen a települések népességszáma alacsony és ehhez társul még a rendkívül gyenge vásárlóerő.

Községek	Lélekszám 1949	Lélekszám 2001	Lélekszám 2011	60-X évesek aránya a 2001, %	60-X évesek aránya 2011, %	Idő szerinti optimalizálás a leggyorsabb út hossza km-ben a járásközpontig	Élelmiszer-üzletek száma
Tornakápolna	133	12	11	100	27,2	39,1	0
Torna-barakony	269	28	13	67,9	76,9	46,63	0
Debréte	220	30	14	63,3	64,2	47,75	0
Gagyapáti	136	15	16	46,7	48,2	18,15	0
Teresztenye	148	26	21	61,5	66,6	31,41	0
Sima	171	19	21	73,7	47,6	30,09	0
Perecse	271	29	27	35,2	40,7	29,36	0
Litka	260	73	31	47,9	54,8	20,57	0
Becskeháza	214	53	36	50,9	50	46,98	0
Keresztéte	166	28	44	79,6	25	32,71	0
Pamlény	416	54	45	38,9	28,8	41,65	0
Kány	297	86	48	40,7	58,3	32,08	0
Nyésta	213	70	49	15,7	19	22,6	0

1. táblázat: Borsod-Abaúj-Zemplén megye legkisebb községeinek néhány adata

Forrás: sajtószervezés, KSH Népszámlálási adatok 1949, 2001, 2011

A következőkben részletesen vizsgáljuk Borsod-Abaúj-Zemplén megye 358 településéből az 500 főnél alacsonyabb lélekszámú településeket, melyek száma jelenleg 147. Ebbe a kategóriába tartozik országos szinten a településeinek mintegy egyharmada és Borsod-Abaúj-Zemplén megye településeinek pedig mintegy 41%-a (1. ábra).



1. ábra: Az aprófalvak lakónépeség száma Borsod-Abaúj –Zemplén megyében, 2011
 Forrás: saját szerkesztés, KSH 2011-es Népszámlálási adatok alapján

Az 500 fő alatti aprófalvak főleg az Aggteleki-karszton, a Cserhátton és a Zempléni-hegység területén találhatók, ha a vizsgált településeket létszám-kategóriánként és településtípusokra bontva elemezzük, akkor megállapítható, hogy a 200 fő alatti településekben a népességszám 2001-ről 2011-re 22%-kal, míg a 200 és 500 közötti települések csoportjában mintegy 15 százalékkal csökkent. Az 1. táblázatban szereplő falvak gyors népességcsökkenése mellett néhányukban a növekedés jelei is fellelhetők.

A megyében 24 olyan település van, ahol az aktív korúak számát meghaladja az időskorúak száma (pl. Tornabarakony, Varbóc, Teresztenye, Litka, Debréte stb.).

Ezen falvak társadalmát az elöregedés → a szegénység → a leromlás → a pusztulás jellemzi ugyanakkor az aprófalvak egy másik csoportjára inkább → a be-

vándorlás → a folyamatos népesség növekedés → a fiatalos korstruktúra → a magas természetes szaporodás a jellemző. Az utóbbi kategóriához tartozik Tornanádaska és Csenyéte, ezen falvakban a 15-59 éves népességre jutó gyerekek száma meghaladja a megyei átlag háromszorosát (27) Tornanádaskán (90), míg Csenyétén (88).

A fejlődésnek indult települések kategóriájába került Tornakápolna, mely már több népszámlálás óta az ország legkisebb települése, helyzetének változását festői környezetének, patak menti völgyi fekvésének köszönheti. A gyönyörű környezetét megismerve az elmúlt években felkapottá vált és a település épületeinek jelentős részét felvásárolták rekreációs céllal. A település népességszáma a 2017-es adatok szerint 29 főre növekedett a falucska tömegközlekedési eszközzel jelenleg nem érhető el, ma már a pihenni vágyók számára ez is vonzóvá teheti.



2. ábra: Tornakápolna napjainkban
Fotó: Farkas Gyula felvétele, tornakapolna.network.hu

Nem mindegyik település ilyen szerencsés, leépülőben van Tornabarakony, Debréte, Teresztenye (TÓZSA I. 2018), Sima, és hosszan sorolhatnánk a sort, az említett falvakban a 60–X évesek aránya meghaladja napjainkra már a 60%-ot is. Az inaktív keresők magas aránya arra enged következtetni, hogy e falvak a „tisztas szegénység” falvai, „nyugdíjas falvak”, erősen kifelé tartva a település-állományból és az életből, s ha a szegénység hulláma is eléri e falvakat, meglehetősen bizonytalan a jövőjük. Jövőjük tehát erősen megkérdőjelezetté válik!!!

A Gömör-Tornai-karszt, a Galyaság, az Upponyi-hegység, a Cserehát települései számára a negatív változások a 60-as évek mezőgazdaságának átszervezése után következtek be, ekkorra egyre kevesebb munkaerőre volt szükség a gépesítés következtében. Az ipari munkahelyek száma is folyamatosan csökkenni kezdett a 90-es években a szénbányák zárása következtében – Ormosbánya (1988), Egercsehi (1990), Dubicsány (2000), Felsőnyárad (2000), Putnok-Királd (2001), Lyukóbánya (2003), Rudolftelep (2004) stb.–, a bányák végleges bezárására a térségben 2004-ben került sor, ekkor törölték a Borsodi Szénbányákat a cégjegyzékből (2004.02.04-én), ezzel egy 218 éves múlttal rendelkező vállalat enyészett el a semmibe (RÓNAFÖLDI Z. 2012), mely sok ezer ember számára biztosított munkalehetőséget hosszú évtizedeken, sőt évszázadokon keresztül.

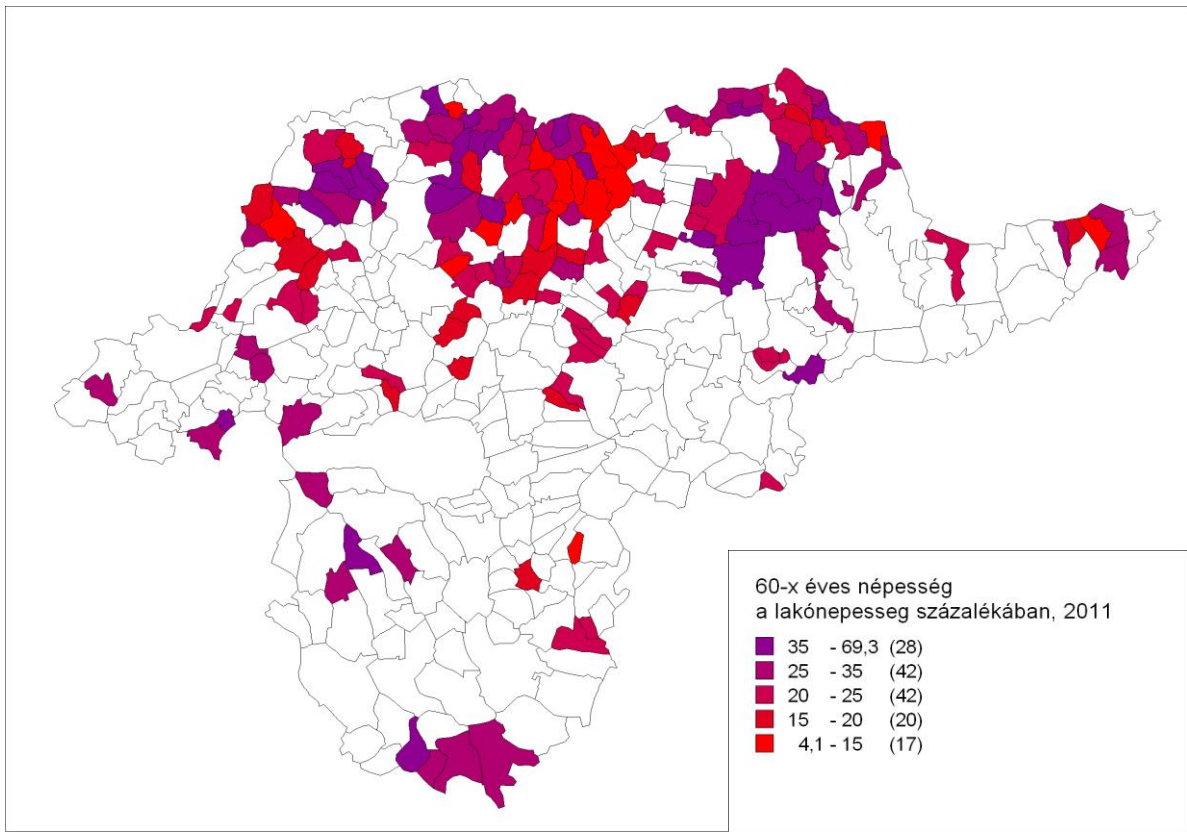
„Ugyanakkor a borsodi iparvidék peremén, 1990 után a rohamos betelepülés kapcsán Kiscsécs és Csenyété lélekszáma több mint felével nőtt 11 év alatt, s a kifejezetten „juvenilis” demográfiai struktúra volt jellemző Kiscsécsen 3,8, Alsószentmártonban 4,8, Pálmajorban 5,0, Gilvánfán 5,6, Csenyétén 6,3 százalék a 60 éven felüliek aránya, így ezekben a településekben a harmadik világbeli természetes szaporodás a jellemző. Egyes esetekben természetesen a vázolt folyamat még nem alakította át ily mértékben a falu lakosságát, más községek esetében – Léh, Nyésta, Beret, Kispalád, Fulókércs – az „öslakók” és a bevándoroltak együttélése sejthető. E folyamatokkal áll szemben az elképesztően rossz munkaerő piaci helyzet s mindaz, ami ennek következménye: a nagyarányú, az adatokban nem is mindig tükröződő munkanélküliség, a munkajövedelmek majd teljes hiánya – olykor 10 százalék alatti aktív kereső-arány –, így a segélyekre való ráutaltság – a publicisztika kedvelt témája e falvak „felpezsdülése” a segélyosztás napján: sorban állás a segélyekért, az uzsorások adósságbehajtása, a hitelek törlesztése a boltokban stb. –, a szegénység, a tétlenség lélekrombolása, a munkakultúra és -fegyelem szinte teljesen ismeretlenné válása, ami még munkakalmak felbukkanása esetén is kérdésessé teszi a munkavállalást, a deviáns magatartások gyakorisága, a lakosság rossz egészségi állapota” (BELUSZKY P. – SIKOS T. T. 2007).

Csenyétén a 2011-ben a nemzetiségi hovatartozás szerint a nyilatkozók 89 %-a vallotta magát roma nemzetiségűnek, hasonló arányt mutat még Kiscsécs (83%) és Szakácsi (80%) nemzetiségi összetétele is. Ezekben a halmozottan hátrányos helyzetű aprófalvakban napjainkra javarészt csak a közmunka lehetősége maradt fenn, ez jelenti az egyetlen jövedelemforrást a segélyeken és a nyugdíjakon felül, ezeknek az embereknek csak szegénység maradt függetlenül attól, hogy romák vagy sem.



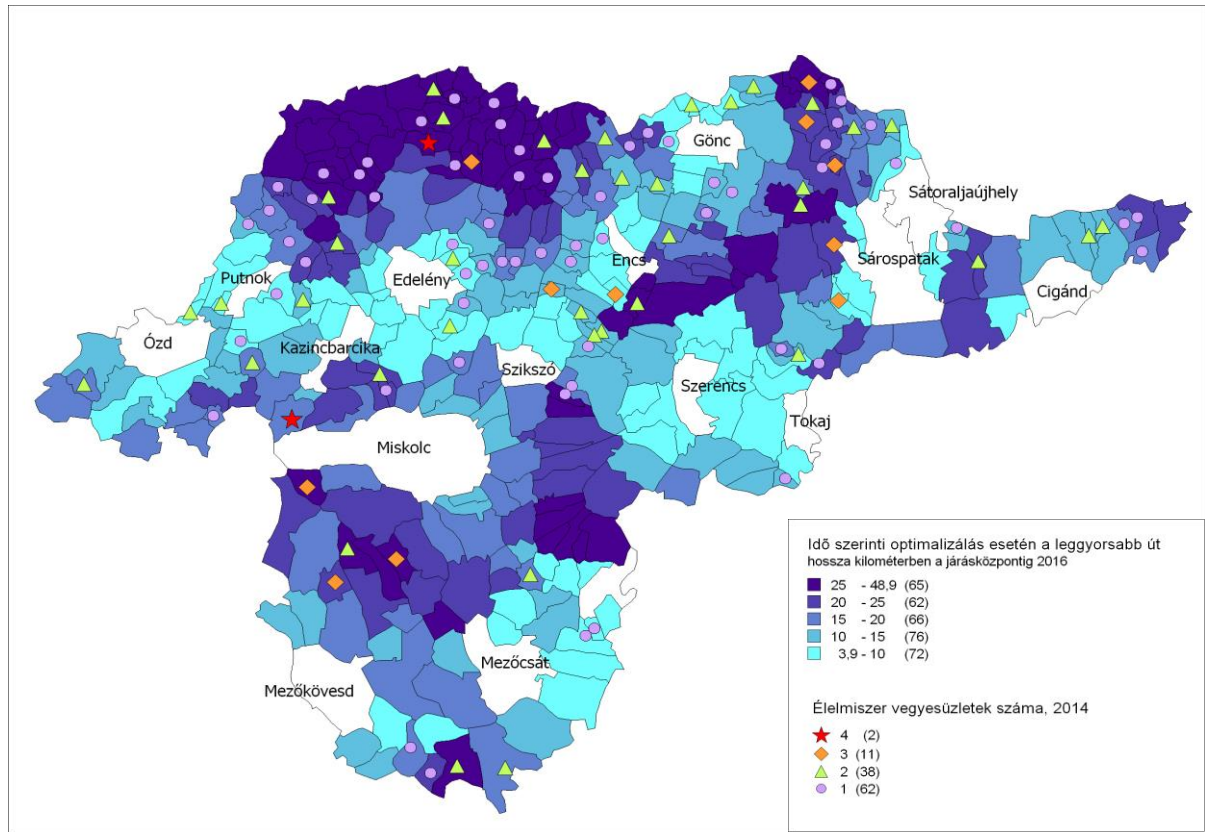
3. ábra: Egy hátrányos helyzetű település Csényété
Fotó: Google Earth Pro

A 60 éves és idősebb korcsoportból kerül ki a nyugdíjas korú népesség javarésze, 2001-ről 2011-re ez a korcsoport mintegy 4,4%-kal növekedett (4. ábra). A korcsoporton belül a nők száma 65%-kal magasabb, mint a férfiaké, ebből következően eltérő a két nem előregedési indexe is. A megye népességén belül egyre nagyobb arányban emelkedik az idősek részaránya, különösen jelentős ez a kistelepülések esetében, ez a tény pedig rendkívül kedvezőtlenül hat a települések jövőjére és alapellátásuk fenntarthatóságára, hiszen az előregedő egyszemélyes háztartások számának növekedése gyengíti a települések vásárlóerejét. Az előregedő falvak többsége az Aggteleki-karszton, a Cserehát lankáin és a Zempléni-hegység területén található, melyekben az idősek aránya meghaladja a 30%-ot. Ugyanezen térségből kerül ki a másik szélsőség is, a száz családra jutó magas gyermekszám Tornanádaskán (259) és Abaújszolnokon (256), mely a megyei átlag kétszerese. A 2011-es népszámlálás időszakában száz családra számítva Fájban (240), Gagyapátiban (233), Felsőregmecen (232), Kiscsécson (220), Csényétén (216), Szakácsiban (203) gyermek élt. Az említett települések szinte mindegyikében 20 %-kal feletti volt a gyermekkorúak aránya. A magas gyermekszám és a települések aktív keresőinek alacsonyszáma szintén a szegénység jelenlétére utal a településekben.



4. ábra: Az aprófalvakban a 60-X évesek aránya a lakónépesség %-ban 2011
 Forrás: saját szerkesztés, KSH 2011-es Népszámlálási adatok alapján

A továbbiakban azt vizsgáljuk az 5. ábra alapján, hogy aprófalvak tagolódása és a élelmiszer-kereskedelmi szolgáltatások között, milyen kapcsolat fedezhető fel (vagyis pl. hogy az egyes üzletek mennyire „hatolnak le”, telepednek meg a településhierarchia legalsó szintjén). Az élelmiszer-üzletek száma az 500 főnél kisebb (147) településekben 113 ez azt jelenti, hogy a településeknek mintegy 23,1 % ellátatlan, tehát üzlethiányos. Az élelmiszerbolt nélküli települések főleg a településhierarchia legalján levő csoportokat sújtják, ezen települések népességszáma alig haladja meg a 250 főt a térség lakosságának száma pedig a 3577 lakost. A vizsgált településcsoportban mindössze két olyan település van, melyben 4 élelmiszer-üzlet üzemel Martonyi és Mályinka mindkét település kedvező helyzetét forgalmi fekvésének és a természeti adottságaira épülő turizmusnak köszönheti.



5. ábra: A járásközpontok elérhetősége km-ben és az élelmiszer vegyesüzletek száma
 Forrás: saját szerkesztés a GEOX Kft. Elérhetőségi idők és távolságok, 2016 és KSH TSTAR adatok, 2014 alapján

Érdeemes annak vizsgálata is, hogy az egyes településekből a járási székhelyek elérhetősége idő szerinti optimalizálás alapján a kilométer távolság figyelembevételével hogyan alakul. A 5. ábra alapján megállapíthatjuk, hogy az általunk vizsgált hátrányos helyzetű térségek aprófalvaiból – Aggteleki-karszt, Cserehát és Zempléni-hegység – egy nagybevásárlás jelentős időt igényel, fél esetenként egész napot, figyelembe véve a tömegközlekedési eszközök járatsűrűségét. Az esetek többségében a megteendő távolságok 50-80 km között mozognak egy-egy bevásárlás alkalmával. Az aprófalvak lakói a szélesebb termékválaszték érdekében rákényszerülnek, hogy havonta egyszer egy nagyobb bevásárlást valamelyik nagyobb településben vagy a járási székhelyen bonyolítsák le. Bár a települések lakói számára szükséges és kényelmesebb lenne minden településben egy-egy bolt fenntartása, de könnyen belátható, hogy ez üzletviteli és gazdasági szempontok miatt gyakorlatilag kivitelezhetetlen, az aprófalvak egy jelentős részében rendkívül alacsony a vásárlóerő és emiatt az üzletek képtelenek kitermelni a működésükhöz szükséges alapköltségeket. Napjainkban olyan költségek, kiadások terhelik a kisvállalkozókat, hogy nem éri meg tehát a kisüzletet fenntartani és működtetni az aprófalvak jelentős részében. Éppen ezért az aprófalvak, de még az aprófalvak esetében is célszerű lenne tovább erősíteni a mozgóárus hálózatot. A mozgóboltok kétségtelen előnye, hogy „házhoz mennek” és

termékkínálatuk is gazdagabb, mint az aprófalvak üzleteinek. Az e-kereskedelem bizonyára segíthetne, de realitása ezen a területeken csekély, hisz a házhoz szállítás költségei nagyon magasra rúgnak. A mozgóboltokkal való kooperálás a közeli jövőben megoldást kínálhat, és új utakat nyithat az e-kereskedelem számára.

IRODALOM

BELUSZKY P. – SIKOS T. T. (2007): Változó Falvaink. Budapest, Magyarország az Ezredfordulón. MTA Társadalomkutató Központ 460p.

KOVÁCS A.– SIKOS T. T. (2016):A Vasárnapi zárva tartás hatása a fogyasztói magatartásra Magyarországon. Földrajzi Közlemények 3: pp. 229-244

RÓNAFÖLDI ZOLTÁN (2012): Kronológia. A borsodi és Ózd környéki szénbányászat fontosabb évszámai, eseményei. 141p.

SIKOS T. T. (2018): Mi az okos kiskereskedelem (smart retailing)? Dialóg Campus, Budapest

TÓZSA I. (2018): Hol vagy, Torna megye? In: Közszerkezési és Közigazgatástani Műhely 2017. pp 157-162