

„TURYZM” 1992, z. 2

Dorota Chrostowska, Robert Wiluś

TURYSTYKA W ZAŁĘCZAŃSKIM PARKU KRAJOBRAZOWYM

LE TOURISME DANS LE PARC DE PAYSAGE DE ZAŁĘCZE

TOURISM IN THE ZAŁĘCZAŃSKI SCENIC PARK

Artykuł prezentuje atrakcyjność turystyczną oraz różnego rodzaju formy ruchu turystycznego, jakie wykształciły się na terenie Załęczańskiego Parku Krajobrazowego. Określono wielkość, sezonowość, strukturę demograficzną oraz zasięg przestrzenny migracji turystycznych.

1. WSTĘP

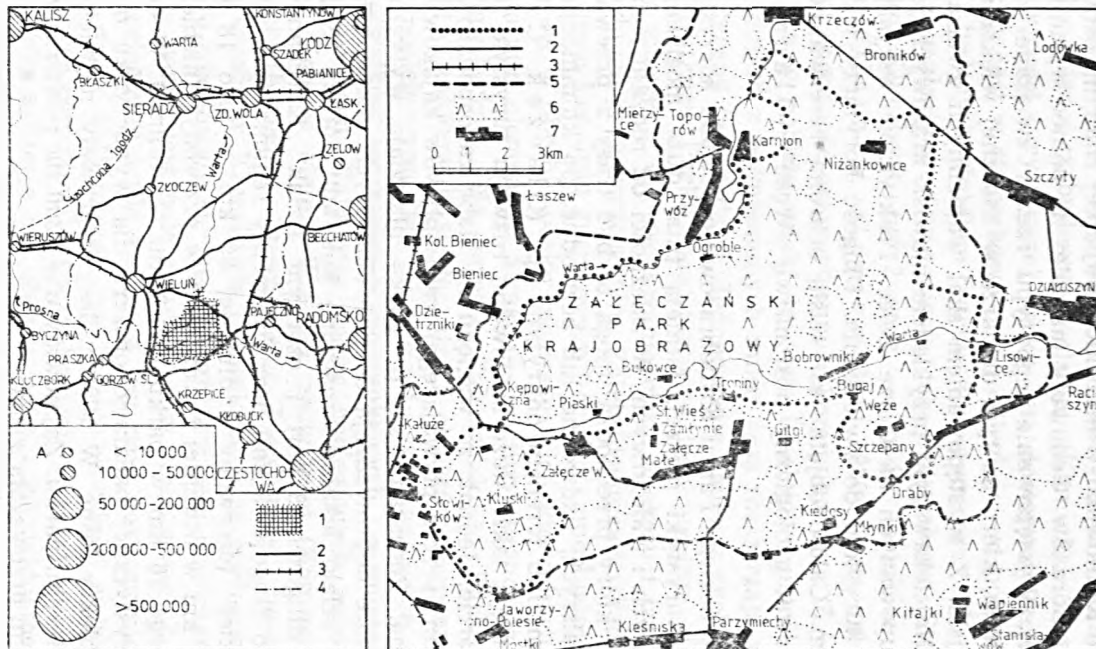
Parki krajobrazowe należą do grupy wielkoprzestrzennych form ochrony krajobrazu jak parki narodowe czy obszary chronionego krajobrazu. Są to tereny, gdzie działalność człowieka podporządkowana jest przede wszystkim prawidłom ochrony przyrody i ochrony wartości kulturowych parku (Ptaszycka-Jackowska, Baranowska-Janota 1985). Dotyczy to także działalności turystycznej. Na terenie parków krajobrazowych dopuszcza się rozwój form ruchu turystycznego takich, jak turystyka krajoznawcza i kwalifikowana z wyłączeniem form turystyki zmotoryzowanej i pobykowo-wypoczynkowej oraz wszelkich form o charakterze masowym (Werner 1989). W rzeczywistości zasady te nie są przestrzegane. Duże nagromadzenie walorów turystycznych oraz rosnące stale zapotrzebowanie na wypoczynek sprawiają, że na terenie większości parków krajobrazowych rozwijają się formy turystyki wypoczynkowej o charakterze pobytowym. Rozwoju wypoczynku pobykowego w parkach krajobrazowych nie wykluczają również niektórzy autorzy (Nowak 1970, Kozłowski 1983, Baranowska-Janota 1986, Smogorzewski 1987). Jego charakter i roz-

wój uzależniony jest od stopnia atrakcyjności turystycznej obszaru chronionego (Fischbach 1989).

Celem opracowania jest określenie rozmiarów turystyki na terenie Załęczańskiego Parku Krajobrazowego. Przeprowadzone w 1990 r. badania terenowe wykazały istnienie na terenie parku wielu różnych form ruchu turystycznego. Na podstawie analizy wielkości, sezonowości migracji turystycznych oraz miejsc pochodzenia turystów podjęta zostanie próba ustalenia charakteru i rangi badanego obszaru jako terenu wypoczynkowego. Podstawowymi metodami zbierania materiału statystycznego dotyczącego ruchu turystycznego były: rejestracja hotelowa osób przebywających w ośrodkach wypoczynkowych, pomiar parkujących pojazdów oraz ankieta turystów odwiedzających rezerwat geologiczny „Węże” (Chrostowska 1991). Ponadto w celu przedstawienia całościowego ruchu dokonano szacunku liczby osób przebywających w domkach letniskowych.

2. POŁOŻENIE ORAZ ATRAKCYJNOŚĆ TURYSTYCZNA ZAŁĘCZAŃSKIEGO PARKU KRAJOBRAZOWEGO

Załęczański Park Krajobrazowy położony jest w południowo-wschodniej części województwa sieradzkiego, na pograniczu z województwem częstochowskim (rys. 1). Pod względem fizyczno-geograficznym omawiany teren leży na granicy dwóch jednostek: Wyżyny Krakowsko-Wieluńskiej i Niziny Wielkopolskiej. W stosunku do obszarów wypoczynkowych wydzielonych w *Przestrzennym programie zagospodarowania turystycznego Polski do 1995 r.* opracowanego pod kierunkiem Olafa Rogalewskiego park znalazł się na terenie obszaru II kategorii. Oznacza to, że turystyka może być traktowana na tym obszarze jako funkcja równorzędna z innymi funkcjami gospodarczymi. Powierzchnia parku wraz ze strefą ochronną wynosi 26 813 ha, z czego sam park zajmuje 14 485 ha. Dodatkowo posiada on jeszcze otulinę o powierzchni 12 328 ha (Chrostowska 1991). Park został utworzony w 1978 r. na mocy uchwały Wojewódzkiej Rady Narodowej w Sieradzu jako czwarty tego typu park w Polsce. Wiodącą formą krajobrazu tego obszaru jest przełomowa dolina Warty. Tworzy ona charakterystyczne „kolano” widoczne niemal na każdej mapie Polski. Długość tego odcinka doliny wynosi 43 km. Dzielą się on na trzy fragmenty, którymi są przełomy: działoszyński (od wschodniej granicy parku do wsi Bobrowniki) załęczański (od Bobrownik po wieś Kamion) i krzeczowski (od Kamionu do wsi Krzeczów). Przełomowy charakter doliny sprawia, że jest ona na terenie parku



Rys. 1. Położenie geograficzne Załęczańskiego Parku Krajobrazowego

A — wielkość miast; 1 — granica i obszar parku; 2 — drogi; 3 — koleje; 4 — granice województw;
5 — granica otuliny parku; 6 — lasy; 7 — tereny osadnictwa

Dessin 1. La situation géographique du Parc de Paysage de Załęcze

A — grandeur des villes; 1 — limites et terrain du parc; 2 — chemins routiers; 3 — chemins ferroviaires; 4 — limites des voïvodies; 5 — limite de l'entourage du parc; 6 — forêts; 7 — terrains de colonisation

stosunkowo wąska (szerokość waha się w granicach 1—1,5 km) oraz głęboka (60—70 m). Ponadto zbocza rozcięte są przez liczne, suche doliny, co stwarza wrażenie, iż nie jest to dolina rzeczna, lecz zespół pagórków i wzniesień. Główną atrakcją krajobrazową parku są jednak ostańce wapienne, najbardziej charakterystyczne i najczęściej spotykane formy rzeźby terenu w Jurze Krakowsko-Wieluńskiej. Najlepiej znanymi ostańcami są: Góra Zelce i Góra Św. Genowefy (najdalej na północ wysunięty ostańiec w Polsce). Występowanie tego typu rzeźby związane jest z podłożem geologicznym, które na tym obszarze w znacznej większości stanowi wapień jurajski. Z występowaniem skał wapiennych związane są procesy krasowe. Najciekawszym przykładem zjawisk krasowych jest zespół 10 jaskiń zgrupowanych na Górze Zelce. Praktycznie wszystkie są one udostępnione turystom do zwiedzania. Długość korytarzy waha się od kilku do 90 m. Całość objęta jest ścisłą ochroną rezerwatową, a utworzony tu rezerwat geologiczny nosi nazwę „Węże” (Olaček, Czyżewska 1986).

Cały obszar Załęczańskiego Parku Krajobrazowego posiada korzystne warunki do rozwoju turystyki pieszej. Istnieją tutaj duże możliwości wyboru tras spacerowych i widokowych. W zależności od rodzaju i charakteru terenu, przez który przechodzą, mogą to być trasy z przewagą planów bliższych i dalszych, nadwodne lub bezwodne, po kulminacjach lub w dolinach, lasami lub terenem odkrytym itp. (Olaček, Czyżewska 1986). Istnieją także duże możliwości rozwoju turystyki kajakowej na rzece Warcie. Jednak ze względu na słabe zagospodarowanie (brak wypożyczalni sprzętu pływającego) trasa splywów kajakowych jest nie wykorzystana. Poruszanie się po parku ułatwiają wytyczone szlaki turystyczne, które doprowadzają do najciekawszych miejsc badanego obszaru. Są to szlaki lokalne oznaczone kolorami żółtym (Krzeszów—Działoszyn o długości 28 km) i czarnym (szlak „Kurchanów” z Bieńca do Ogrobli o długości 9 km) oraz fragmenty regionalnych szlaków „Jury Wieluńskiej” (czerwony o długości 89 km, z tego 18 km w samym parku i 17 km w otulinie) i „rezerwatów przyrody” (niebieski długości 106 km, z tego 16 km w parku i 11,3 km w otulinie). W ocenie atrakcyjności turystycznej badanego obszaru dla wypoczynku dużą rolę odgrywają kompleksy leśne. W 1990 r. lasy odgrywały największą rolę w użytkowaniu terenu parku. Zajmowały one 8300 ha powierzchni¹. W drzewostanie leśnym przeważała sosna.

¹ Pozostałe użytki zajmują odpowiednio: grunty orne — 4170 ha, użytki zielone — 915 ha, wody — 300 ha, grunty zabudowane — 380 ha, nieużytki — 350 ha i pozostałe grunty — 70 ha.

Uzupełnieniem walorów naturalnych środowiska geograficznego Załęczańskiego Parku Krajobrazowego, atrakcyjnym dla turystyki krajoznawczej, są liczne obiekty i obszary o wartości kulturowej. Należą do nich obiekty archeologiczne (kurhany książęce w Przywozie), obiekty przemysłowe (piece do wypalania wapna), inżynierskie (młyny wodne), zabytkowe układy osadnicze (wieś, dawne miasto Kamion) i zespoły starszej, drewnianej zabudowy wiejskiej (Kamion). Istotnym elementem atrakcyjności turystycznej parku jest dostępność komunikacyjna. Park położony jest w stosunkowo małej odległości od pobliskich skupisk miejskich, będących źródłem ruchu turystycznego. W zasięgu izohrony 1 godz. znalazły się takie miasta, jak: Częstochowa, Sieradz, Wieluń, Radomsko, Kluczbork, zaś 2 godz. — Łódź, Piotrków i miasta Górnego Śląska (O l a c z e k, C z y ż e w s k a 1986). Dużą zaletą położenia parku jest dogodność oraz ustronność komunikacyjna. Z jednej strony przebiegające w pobliżu szlaki drogowe i kolejowe umożliwiają stosunkowo łatwy dojazd z wymienionych miast oraz rozszerzają zasięg oddziaływania o tereny leżące dalej. Jednocześnie żaden z tych szlaków nie narusza przestrzeni Parku, pozostawiając jego wnętrze nietknięte. Ma to istotne znaczenie dla zachowania ciszy, spokoju i izolacji — warunków niezbędnych przy wypoczynku. Zaletą dostępności badanego obszaru jest także gęsta sieć dróg gruntowych i ścieżek, umożliwiająca sprawne poruszanie się w obrębie parku we wszystkich kierunkach.

Ostatnim elementem atrakcyjności turystycznej jest zagospodarowanie turystyczne. Na terenie Załęczańskiego Parku Krajobrazowego w 1990 r. znajdowało się łącznie 15 obiektów dysponujących 1371 miejscami noclegowymi (tab. I). Obiekty te, stanowiące przede wszystkim bazę ośrodków wczasowo-wypoczynkowych, rozmieszczone były w 6 miejscowościach. Najwięcej miejsc noclegowych zanotowano w południowej (Załęcze Małe i Wielkie), zachodniej (Kamion i Toporów) oraz północnej (Krzczów) części parku. Z wyjątkiem dwóch ośrodków sportu i rekreacji w Krzczowie i Kamionie baza noclegowa jest zamknięta. Ponadto znajdowały się tam jeszcze trzy pola namiotowe, z których najbardziej znane jest pole namiotowe w Krzczowie. Z funkcjonowaniem bazy noclegowej ściśle związana jest baza gastronomiczna, która liczyła w tym czasie 1115 miejsc. Praktycznie w całości wchodziła ona w skład istniejących ośrodków wypoczynkowych. Dotyczy to także bazy towarzyszącej. Taka sytuacja nie ułatwia pobytu indywidualnemu turyście, który ma ograniczony dostęp do tego typu usług.

Podsumowując, należy stwierdzić, iż Załęczański Park Krajobrazowy jest obszarem o dużych walorach wypoczynkowych oraz bardzo atrakcyjnym dla wędrownictwa. Istniejące zagospodarowanie turystyczne sprzyja przede wszystkim rozwojowi wypoczynku pobytowego. W mniej-

szym stopniu natomiast wpływa ono na rozwój najbardziej preferowanych na obszarach chronionych form turystyki krajoznawczej i kwalifikowanej.

Tabela I

Baza noclegowa w Załęczańskim Parku Krajobrazowym
La base de couchage dans le Parc de Paysage de Załęcze

| Nazwa miejscowości | Liczba obiektów noclegowych | | Liczba miejsc noclegowych w obiektach | | Razem |
|--------------------|-----------------------------|-----------|---------------------------------------|-----------|-------|
| | zamkniętych | otwartych | zamkniętych | otwartych | |
| Załęcze Małe | 4 | — | 550 | — | 550 |
| Załęcze Wielkie | 1 | — | 105 | — | 105 |
| Kamion | 3 | 1 | 244 | 12 | 256 |
| Toporów | 1 | — | 83 | — | 83 |
| Krzeczów | 3 | 1 | 227 | 18 | 245 |
| Drobnice | 1 | — | 132 | — | 132 |
| Ogółem | 13 | 2 | 1341 | 30 | 1371 |

Zródło: D. Chrostowska, *Funkcja turystyczno-wypoczynkowa Załęczańskiego Parku Krajobrazowego*.

3. RUCH TURYSTYCZNY

Duże nagromadzenie walorów turystycznych, dogodne położenie komunikacyjnej i zagospodarowanie turystyczne spowodowały pojawienie się na terenie Załęczańskiego Parku Krajobrazowego różnych rodzajów ruchu turystycznego. Wśród nich wymienić można turystykę wypoczynkową pobytową, świąteczną (weekendową) oraz poznawczą. Na podstawie przeprowadzonych badań terenowych obliczono, iż w granicach parku w 1989 r. przebywało ogółem 30 000 osób (Chrostowska 1991). Z tej liczby najwięcej — 12 190 osób (40,6%) zarejestrowano w zakładowych ośrodkach wypoczynkowych oraz w obiektach noclegowych otwartych. Najbardziej popularnymi miejscowościami odwiedzanymi w tym czasie były, Załęcze Małe i Wielkie leżące w południowej części parku. Łącznie w obu tych miejscowościach wypoczywały 9334 osoby (31,1% całego ruchu turystycznego). Na drugim miejscu uplasowały się dwie wsie położone w zachodniej części — Kamion i Toporów — gdzie zanotowano 1577 turystów (5,2%). Niewiele mniej osób przebywało w okolicach Krzeczowa. W 1989 r. było ich 1279, co stanowiło 4,3% całego ruchu turystycznego w parku.

Pobyt w ośrodkach wypoczynkowych położonych na terenie Załęczańskiego Parku Krajobrazowego miał różny charakter. Z analizy wskaźnika długości pobytu (tab. II) wynika, iż najbardziej charakterystyczną

Tabela II

Długość pobytu w Załęczańskim Parku Krajobrazowym
La longueur de séjour dans le Parc de Paysage de Załęcze

| Liczba dni pobytu | Nazwa miejscowości | | | | | | Razem | |
|-------------------|--------------------|-----------------|--------|---------|----------|----------|-------------|-------|
| | Załęcze Małe | Załęcze Wielkie | Kamion | Toporów | Krzeczów | Drobnice | liczba osób | (‰) |
| | liczba osób | | | | | | | |
| 1 | 546 | 270 | 68 | — | 250 | — | 1 134 | 9,3 |
| 2 | 2 214 | 147 | 209 | — | 114 | — | 2 684 | 22,0 |
| 3 | 1 290 | 50 | 73 | — | 35 | — | 1 448 | 11,9 |
| 4 | — | 50 | 182 | — | 48 | — | 280 | 2,3 |
| 5 | 351 | — | 16 | — | — | — | 367 | 3,0 |
| 6 | 590 | 6 | 12 | — | 16 | — | 624 | 5,2 |
| 7 | 33 | — | 137 | — | 13 | — | 183 | 1,5 |
| 8 | 129 | — | 14 | — | — | — | 143 | 1,2 |
| 9 | 100 | — | — | — | — | — | 100 | 0,8 |
| 10 | 102 | 2 | 83 | — | 12 | 358 | 557 | 4,6 |
| 11 | 14 | — | — | — | — | — | 14 | 0,1 |
| 12 | 632 | 20 | — | — | — | — | 652 | 5,3 |
| 14 | 2 293 | 144 | 583 | 200 | 61 | 88 | 3 369 | 27,6 |
| 16 | 130 | — | — | — | — | — | 130 | 1,1 |
| 18 | 62 | 84 | — | — | — | — | 146 | 1,2 |
| 21 | — | 75 | — | — | 276 | 5 | 356 | 2,9 |
| 25 | — | — | — | — | 3 | — | 3 | 0,0 |
| Ogółem | 8 486 | 848 | 1 377 | 200 | 828 | 451 | 12 190 | 100,0 |

Zródło: D. Chrostowska, *Funkcja turystyczno-wypoczynkowa Załęczańskiego Parku Krajobrazowego*.

formą wypoczynku w 1989 r. były czternastodniowe wczasy. Z dwutygodniowych pobytów skorzystało w tym czasie 3369 osób (27,6‰ całego ruchu turystycznego w ośrodkach wypoczynkowych). Dużą popularnością cieszyły się pobyty krótkie, do 3 dni, mogące świadczyć o istnieniu wypoczynku świątecznego, weekendowego. Ogółem zarejestrowano 2684 osoby, które przebywały w parku 2 dni (22,0‰), 1448 osób przebywających 3 dni (11,9‰) oraz 1134 osoby, które odwiedziły park na jeden dzień (9,3‰). Trudno jest jednak sprecyzować na podstawie posiadanych materiałów, ile faktycznie osób z tej grupy przebywało tutaj dla wypo-

czynku, a ile przyjechało tylko na nocleg w charakterze np.: uczestnika konferencji czy gościa zakładu będącego właścicielem danego ośrodka. Stosunkowo mało ludzi odwiedziło Załęczański Park Krajobrazowy na dłużej niż dwa tygodnie. Przede wszystkim zaznaczają się w tej grupie pobyty 21-dniowe, związane z uczestnictwem dzieci i młodzieży w różnego rodzaju obozach i koloniach letnich. W 1989 r. ogółem z tej formy wypoczynku skorzystało 356 osób (2,9%).

Inną formą pobytu na terenie Załęczańskiego Parku Krajobrazowego jest wypoczynek na działkach letniskowych. W trakcie badań zarejestrowano 40 domków letniskowych należących głównie do mieszkańców Górnego Śląska, Wielunia, i Łodzi. Domki te rozmieszczone były w zachodniej części badanego obszaru, w okolicach Kamionu i Krzczowa i szacunkowo wypoczywało w nich minimum 160 osób. W przybliżeniu określono także wielkość turystyki poznawczej. W tym celu przeprowadzono czterodniowe pomiary wśród turystów odwiedzających najbardziej atrakcyjny turystycznie rezerwat geologiczny „Węże”. Obliczona na tej podstawie liczba osób odwiedzających park w celach poznawczych wyniosła 2350 turystów, co stanowi 7,5% całego ruchu turystycznego (Chrostowska 1991). Należy jednak dodać, iż wielkość ta może być obciążona pewnym błędem, gdyż część osób zarejestrowanych w trakcie pomiarów mogła być także zarejestrowana w ośrodkach wypoczynkowych.

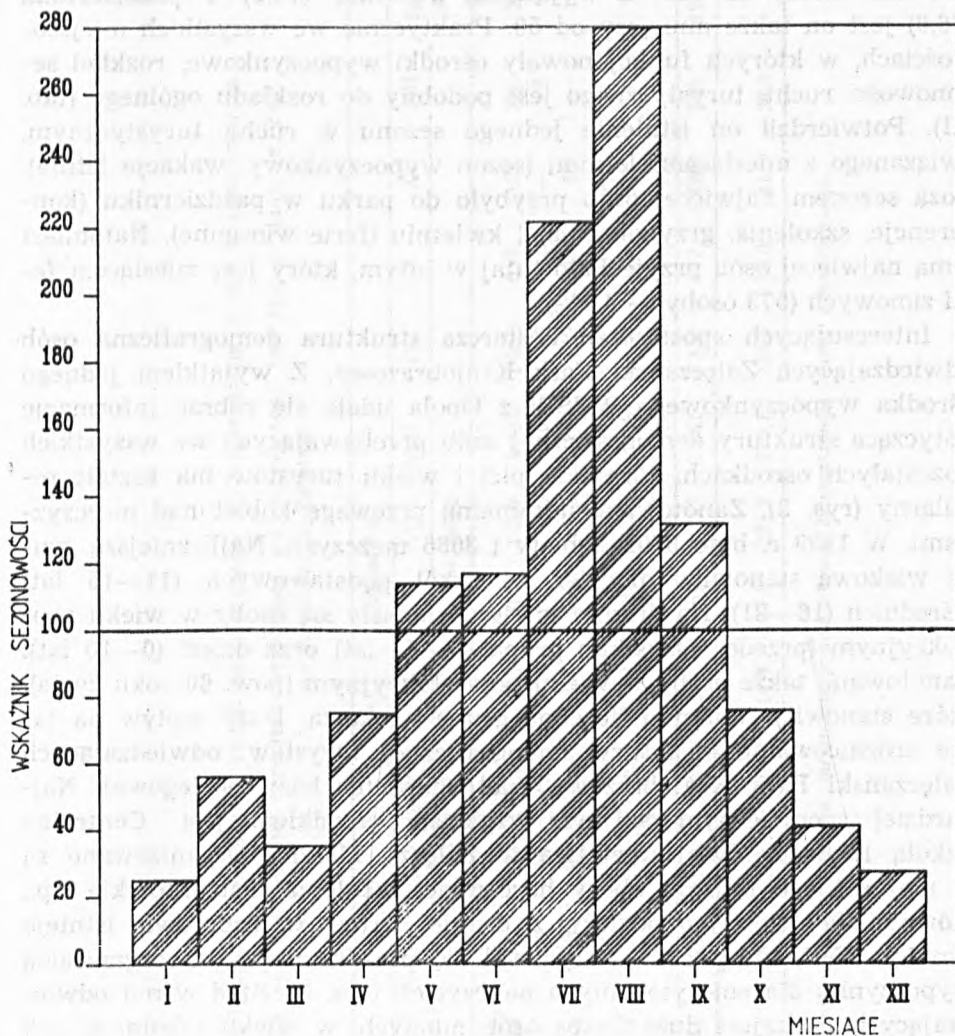
Załęczański Park Krajobrazowy ze względu na dużą powierzchnię lasów jest miejscem przyjazdów na grzybobrania. Liczba osób korzystających z tej formy wypoczynku trudna jest do określenia. Na podstawie przeprowadzonych dwudniowych, jednorazowych pomiarów pojazdów oszacowano, iż na grzybobrania w 1990 r. przyjechało tutaj 8000 osób (Chrostowska 1991).

Badany park jest także miejscem wypoczynku nie ujętego w formy organizacyjne. Dotyczy to krótkich, najczęściej jednodniowych wyjazdów samochodem nad rzekę, pobytów pod namiotem, itp. Dla zbadania tego zjawiska wykonano jednorazową inwentaryzację pojazdów, które parkowały przy rzece oraz zliczono liczbę namiotów rozbitych wzdłuż jej brzegów. Następnie oszacowano, iż od maja do września, a więc w miesiącach najbardziej odpowiednich do rozwoju tej formy wypoczynku, skorzystało z tego typu form pobytu 6750 osób.

Jedną z cech określających charakter ruchu turystycznego jest jego sezonowość. W pracy posłużono się prostym wskaźnikiem sezonowości².

² Wskaźnik sezonowości $W_{si} = \frac{x_i}{\bar{x}}$, gdzie x_i — wielkość ruchu turystycznego w poszczególnych miesiącach i \bar{x} — średnia roczna wielkość ruchu turystycznego.

Analiza została przeprowadzona w oparciu o informacje zebrane tylko w ośrodkach wypoczynkowych. Ogólny roczny rozkład (wg miesięcy) przyjeżdżających do Załęczańskiego Parku Krajobrazowego jest wyraźnie zróżnicowany (rys. 2). W ciągu 5 miesięcy (od maja do września)



Rys. 2. Wskaźnik sezonowości ruchu turystycznego w Załęczańskim Parku Krajobrazowym

Dessin 2. L'indice du caractère saisonnier du mouvement touristique dans le Parc de Paysage de Załęcze

wskaźnik sezonowości jest wyższy od 100, a w przypadku miesięcy letnich (lipiec, sierpień) przekracza nawet 200. Kulminacja ruchu turystycznego

tycznego przypada na sierpień. W tym czasie park odwiedziło 2841 osób (23,3⁰/o ruchu turystycznego w ośrodkach wypoczynkowych — tab. III). Niewiele mniej osób przyjechało na ten teren w lipcu — 2252 osoby (18,5⁰/o). Przez pozostałe miesiące w roku wskaźnik sezonowości jest znacznie niższy od 100. Z wyjątkiem kwietnia (75,1) i października (76,0) jest on także mniejszy od 50. Praktycznie we wszystkich miejscowościach, w których funkcjonowały ośrodki wypoczynkowe, rozkład sezonowości ruchu turystycznego jest podobny do rozkładu ogólnego (tab. III). Potwierdził on istnienie jednego sezonu w ruchu turystycznym, związanego z miesiącami letnimi (sezon wypoczynkowy, wakacje letnie). Poza sezonem najwięcej osób przybyło do parku w październiku (konferencje, szkolenia, grzybobrania) i kwietniu (ferie wiosenne). Natomiast zimą najwięcej osób przyjechało tutaj w lutym, który jest miesiącem ferii zimowych (573 osoby — 4,7⁰/o).

Interesujących spostrzeżeń dostarcza struktura demograficzna osób odwiedzających Załęczański Park Krajobrazowy. Z wyjątkiem jednego ośrodka wypoczynkowego WUSW z Opola udało się zebrać informacje dotyczące struktury demograficznej osób przebywających we wszystkich pozostałych ośrodkach. Piramida płci i wieku turystów ma kształt regularny (rys. 3). Zanotowano minimalną przewagę kobiet nad mężczyznami. W 1989 r. było 3702 kobiety i 3686 mężczyzn. Najliczniejszą grupę wiekową stanowiła młodzież ze szkół podstawowych (11—15 lat) i średnich (16—21). Na drugim miejscu znalazły się osoby w wieku produkcyjnym (przede wszystkim grupa 21—45 lat) oraz dzieci (0—10 lat). Zanotowano także osoby w wieku poprodukcyjnym (pow. 60 roku życia), które stanowiły najmniej liczącą grupę wiekową. Duży wpływ na takie zróżnicowanie struktury demograficznej turystów odwiedzających Załęczański Park Krajobrazowy miał charakter bazy noclegowej. Najbardziej specyficznym pod tym względem ośrodkiem jest Centralna Szkoła Instruktorów Harcerstwa w Załęczu Małym. Organizowane są w niej różnego rodzaju obozy harcerskie, szkolenia instruktorskie itp., głównie dla dzieci i młodzieży. Z drugiej strony w Toporowie istnieje ośrodek ZNP, który charakteryzował się przede wszystkim organizacją wypoczynku dla emerytowanych nauczycieli (rys. 3). Stąd wśród odwiedzających park jest duża liczba osób młodych, w wieku szkolnym, jak również wypoczywają tu ludzie starsi — na emeryturze. Podsumowując należy stwierdzić, że na terenie Załęczańskiego Parku Krajobrazowego turystyka ma charakter rodzinny, o czym świadczy obecność osób w wieku produkcyjnym i przedprodukcyjnym. Drugą rozpowszechnioną formą pobytu jest zorganizowany wypoczynek dzieci i młodzieży.

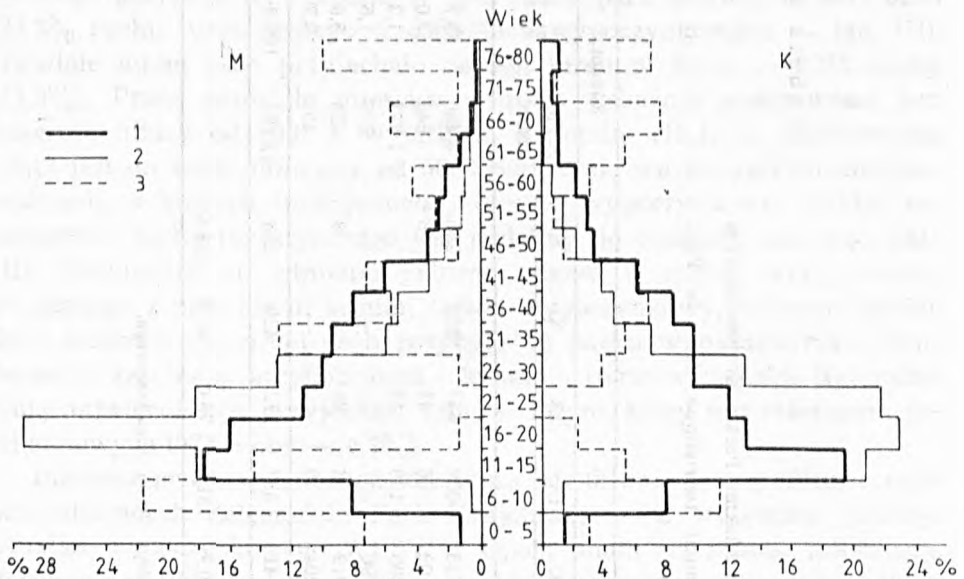
O randze badanego parku jako obszaru turystyczno-wypoczynkowego świadczy terytorialny zasięg jego oddziaływania. Załęczański Park

Tabela III

Wielkość i sezonowość ruchu turystycznego w Zależańskim Parku Krajobrazowym
 La grandeur et le caractère saisonnier du mouvement touristique dans le Parc
 de Paysage de Zależce

| Nazwa miejscowości | Miesiące | | | | | | | | | | | | Razem | |
|-------------------------|-------------|------|------|------|-------|-------|-------|-------|-------|------|------|------|----------------|-------|
| | I | II | III | IV | V | VI | VII | VIII | IX | X | XI | XII | liczba osób | % |
| | liczba osób | | | | | | | | | | | | | |
| Zależce Małe | 186 | 410 | 230 | 628 | 973 | 797 | 1 197 | 1 735 | 1 059 | 653 | 352 | 266 | 8 486 | 69,7 |
| Zależce Wielkie | — | 110 | 20 | 110 | 136 | 106 | 150 | 103 | 66 | 41 | — | 6 | 848 | 7,0 |
| Kamion | 24 | 48 | 96 | — | — | 210 | 365 | 390 | 139 | 49 | 56 | — | 1 377 | 11,3 |
| Toporów | — | — | — | — | — | 22 | 88 | 90 | — | — | — | — | 200 | 1,6 |
| Krzeczów | 34 | 5 | 12 | 25 | 52 | 54 | 224 | 319 | 54 | 29 | 12 | 8 | 828 | 6,8 |
| Drobnice | — | — | — | — | — | — | 228 | 204 | 19 | — | — | — | 451 | 3,7 |
| Ogółem | 244 | 573 | 358 | 763 | 1 161 | 1 189 | 2 252 | 2 841 | 1 337 | 772 | 420 | 280 | 12 190 | 100,0 |
| Wskaźnik sezonowości | 24,0 | 56,4 | 35,2 | 75,1 | 114,3 | 117,0 | 221,7 | 279,7 | 131,6 | 76,0 | 41,3 | 27,6 | | |

Zródło: D. Chrostowska, *Funkcja turystyczno-wypoczynkowa Zależańskiego Parku Krajobrazowego.*

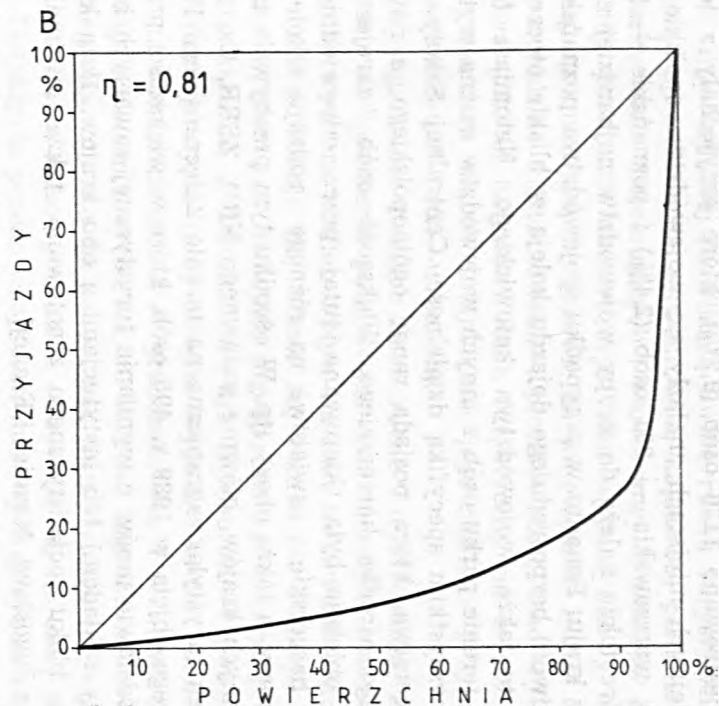
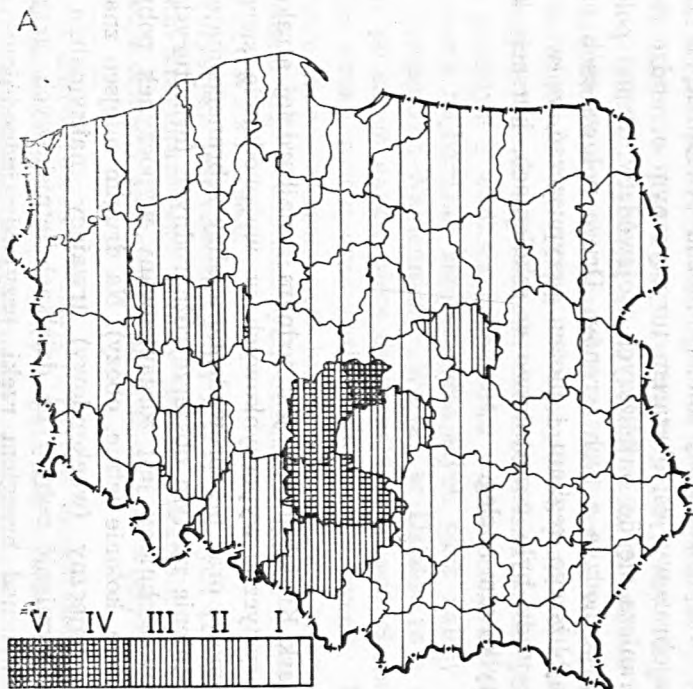


Rys. 3. Piramida płci i wieku osób, które odwiedziły park w 1989 r.
 1 — piramida dla całości populacji; 2 — piramida dla Centralnej Szkoły Instruktorów Harcerstwa w Załęczu Małym; 3 — piramida dla ośrodka wypoczynkowego ZNP w Toporowie

Dessin 3. La pyramide présentant le sexe et l'âge des personnes qui ont visité le parc en 1989

1 — pyramide du total de la population; 2 — pyramide se rapportant à l'Ecole des Instructeurs du Scoutisme à Załęcze Małe; 3 — pyramide se rapportant au Centre de repos de l'Union des Enseignants Polonais (ZNP) à Toporów

Krajobrazowy stał się miejscem wypoczynku osób z terenu całego kraju (rys. 4). Nie oznacza to jednak, że park pod względem wypoczynku ma znaczenie ogólnopolskie. Udział turystów z poszczególnych województw był bardzo nierównomierny i wykazywał wyraźną koncentrację. Współczynnik koncentracji przestrzennej miejsc pochodzenia odwiedzających badany obszar dla 1989 r. wyniósł 0,81 i wskazywał na duże skupienie obszarów, skąd wywodzili się turyści. Najczęściej w omawianym okresie przebywały w parku osoby z województw położonych najbliżej. Największy ruch turystyczny zanotowano z województwa łódzkiego — 1896 osób (15,6% całego ruchu turystycznego w ośrodkach wypoczynkowych), częstochowskiego — 1600 osób (13,1%) i sieradzkiego — 1296 osób (9,3%). Oprócz bliskości położenia i związanej z tym łatwości dojazdu z województw tych wywodzili się także gestorzy prawie wszystkich ośrodków, co tłumaczy największy udział wypoczywających pochodzących z tych obszarów. Dużo osób pochodziło także z najbardziej uprzemysłowionego i zurbanizowanego województwa katowickiego.



Rys. 4. Koncentracja przestrzenna turystów odwiedzających Załęczański Park Krajobrazowy

A — 1989 r.; B — krzywa Lorenza i współczynnik koncentracji

Dessin 4. La concentration spatiale des touristes visitant le Parc de Paysage de Załęcze

A — an 1989; B — courbe de Lorentz et coefficient de concentration

W 1989 r. zarejestrowano 1126 osób (9,2⁰/₀), które przyjechały z tego obszaru. Na kolejnych miejscach znalazły się województwa opolskie — 485 osób (3,8⁰/₀), warszawskie — 291 osób (2,4⁰/₀) i poznańskie — 246 osób (2,0⁰/₀), które także należą do grupy województw najbardziej zurbanizowanych w kraju. Ponadto w przypadku województwa poznańskiego istnieje możliwość bezpośredniego dojazdu koleją w bliskie otoczenie parku. Dotyczy to także województwa katowickiego. Natomiast fakt przebywania na terenie parku osób z innych województw można wytłumaczyć przede wszystkim specyfiką działalności Centralnej Szkoły Instruktorów Harcerstwa, która posiada rangę ogólnopolskiego, a nawet międzynarodowego ośrodka harcerskiego. Większość osób zarejestrowanych w tym obiekcie była skierowana tutaj przez odpowiedniego szczebla władze harcerskie i oświatowe na różnego rodzaju szkolenia instruktorskie, kursy, a także obozy itp. W ośrodku tym przebywała także młodzież z innych krajów, głównie z dawnego NRD, ZSRR, Czechosłowacji. Ogółem turystyka zagraniczna na terenie Załęczańskiego Parku Krajobrazowego objęła w 1989 r. 495 osób, które w większości przyjechały tu na podstawie umów o wymianie turystycznej zawartych bezpośrednio między zakładami lub instytucjami z obu krajów. Poza krajami z dawnego bloku socjalistycznego zanotowano także minimalny udział turystów z Jugosławii, Niemiec i Francji.

Na podstawie przeprowadzonej analizy można stwierdzić, iż Załęczański Park Krajobrazowy jest obszarem turystycznym o randze regionalnej, która ogranicza się do najbliższych województw. Ponad połowa turystów (52,3⁰/₀) pochodziła z tych terenów. Druga połowa osób przyjechała spoza najbliższego regionu i można przypuszczać, że w większości celem przyjazdu było uczestnictwo w szkoleniach, kursach, konferencjach bądź tylko sam nocleg.

4. WNIOSKI

Załęczański Park Krajobrazowy jest jednym z najbardziej atrakcyjnych terenów turystyczno-wypoczynkowych w województwie sieradzkim. Badania terenowe oraz przeprowadzone analizy zebranego materiału potwierdziły istnienie na tym obszarze różnorodnych form turystyki. Najbardziej rozpowszechniony jest zorganizowany wypoczynek pobytowy (wczasy rodzinne, kolonie letnie, obozy). Na drugim miejscu znalazł się wypoczynek świąteczny (weekendowy) trwający maksymalnie do 3 dni. Należy tu wymienić pobyty na działkach letniskowych, grzybobranie, biwakowanie nad brzegiem rzeki, przyjazdy jednodniowe nad

rzekę, itp. Najmniej rozwiniętą formą ruchu turystycznego okazała się turystyka kwalifikowana (wędowna, kajakowa) pomimo nagromadzenia w parku wielu interesujących i wartościowych walorów krajoznawczych. Badany park jako obszar turystyczno-wypoczynkowy ma rangę regionalną, ograniczającą się głównie do województw Polski centralnej (łódzkie, sieradzkie częstochowskie i piotrkowskie), skąd wywodzi się ponad połowa (52,3%) turystów. Ruch turystyczny na terenie parku odbywa się przez cały rok, choć największe jego nasilenie przypada na miesiące wiosenno-letnie (maj—wrzesień).

Występowanie różnych form ruchu turystycznego, zwłaszcza wypoczynku o charakterze pobytowym oraz turystyki masowej (np. grzybobrania), wywiera pewien wpływ na stan środowiska naturalnego. Sytuacja taka powoduje pojawianie się konfliktów funkcji, których najlepszym wyrazem jest istniejące zagospodarowanie turystyczne. Należy jednak podkreślić, iż Załęczański Park Krajobrazowy powstał później, aniżeli funkcjonujące tutaj ośrodki wypoczynkowe. Ponadto znajdują się one na obrzeżach parku, w granicach wsi, i w niewielkim stopniu zagrożają walorom przyrodniczym. Większe zagrożenie stwarzają natomiast różnego rodzaju nie zorganizowane formy ruchu turystycznego, głównie o charakterze masowym, które odbywają się na całej powierzchni parku. Dotyczy to przede wszystkim masowych grzybobrań, które powodują zubożenie podszycia leśnego. Przybywająca co roku grupa około 30 000 turystów jest dwa razy większa od liczby stałych mieszkańców, która w 1990 r. wynosiła około 14 000 osób. Chłonność turystyczna parku³ kształtowała się na poziomie 207 osób/km² i w porównaniu z gęstością zaludnienia wynoszącą 53 osoby/km² jest stosunkowo duża. Największym jednak zagrożeniem dla środowiska parku jest nie turystyka, lecz przemysł i wadliwa gospodarka wodno-ściekowa w dolinie Warty. Do grona najbardziej zanieczyszczających park należy zaliczyć Kombinat Cementowo-Wapienniczy „Warta” w Działoszynie oraz liczne, rozsiane po całym parku, piece do wypalania wapna. Stanowią one główne źródło emisji pyłów oraz siarki i dwutlenku węgla. Natomiast woda w rzece Warcie skażona jest już na długo przed wpłynięciem do parku i posiada III, a w niektórych miejscach nawet gorszą klasę czystości (Kozłowski 1983).

Turystyka jest obecnie jedną z istotniejszych funkcji Załęczańskiego Parku Krajobrazowego. Należy jednak podkreślić, iż najważniejsza jest funkcja ochrony środowiska naturalnego, ze względu na konieczność za-

³ D. Chrostowska, *Funkcja turystyczno-wypoczynkowa Załęczańskiego Parku Krajobrazowego* (maszynopis pracy magisterskiej wykonanej w Zakładzie Geografii Miast i Turyzmu IGEIOP Uniwersytetu Łódzkiego), Łódź 1991, ss. 87.

chowania cennych walorów przyrodniczo-krajobrazowych. Od tego, w jaki sposób będzie ona realizowana, zależy dalszy rozwój różnych form turystyki na tym obszarze.

PIŚMIENNICTWO

- Baranowska-Janota M., 1986, *Turystyka w parkach krajobrazowych*, „Człowiek i Środowisko”, t. 10, nr 3.
- Chrostowska D., 1991, *Funkcja turystyczno-wypoczynkowa Załęczańskiego Parku Krajobrazowego*, maszynopis pracy magisterskiej wykonanej w Zakładzie Geografii Miast i Turyzmu IGEiOP Uniwersytetu Łódzkiego, Łódź, ss. 87.
- Fischbach J., 1989, *Funkcja turystyczna jednostek przestrzennych i program jej badania*, „Acta Universitatis Lodzianensis”, Turyzm nr 5, Łódź, s. 7—26.
- Kozłowski S., 1983, *Przyrodnicze uwarunkowania gospodarki przestrzennej Polski*, Ossolineum.
- Novak Z., 1970, *System parków krajobrazowych Polski południowej jako współczesna skala terenów rekreacyjnych*, „Teki Komisji Urbanistyki i Architektury”, t. 4, PAN, Kraków.
- Olażek R., Czyżewska K., 1986, *Załęczański Park Krajobrazowy. Charakterystyka wartości, ich ochrona i wykorzystanie*, „Acta Universitatis Lodzianensis”, Folia zoologica nr 2, Łódź, s. 7—68.
- Ptaszycka-Jackowska D., Baranowska-Janota M., 1985, *Wykorzystanie przyrodniczych obszarów przez turystykę — zasady podstawowe*, materiały konferencji naukowej z Poznania nt. *Warunki przyrodnicze rozwoju turystycznych form rekreacji*, Seria: „Monografie”, nr 209, AWF Poznań, s. 111—123.
- Przestrenny program zagospodarowania turystycznego Polski do 1995 r.*, 1986, Instytut Turystyki, (mat. powielony), Warszawa
- Smogorzewski J., 1987, *Rola planu przestrzennego w tworzeniu i kształtowaniu parków krajobrazowych*, materiały konferencji z Torunia nt. *Zasady tworzenia i funkcjonowania pojeziernych parków krajobrazowych*.
- Werner Z. T., 1989, *Turystyczne wykorzystanie parków krajobrazowych*, „Biuletyn Informacyjny Instytutu Turystyki” nr 2, Warszawa, s. 12—18.

mgr Dorota Chrostowska
mgr Robert Wiluś
Katedra Geografii Miast i Turyzmu
Uniwersytet Łódzki
al. Kościuszki 21
90-418 Łódź

Wpłynęło:
16 marca 1992 r.

RÉSUMÉ

Le Parc de Paysage de Załęcze est un des plus attrayants terrains de la voïvodie de Sieradz du point de vue du tourisme. Il est situé au sud de cette voïvodie aux confins des deux grandes unités physiques et géographiques: la plaine de la

Grande Pologne et le plateau de Cracovie et Wieluń. Le parc embrasse une partie du détour, longue de 43 klm, de la rivière Warta, qui y forme un „genou” caractéristique, visible sur chaque carte géographique de la Pologne.

Le Parc de Paysage de Załęcze c'est un terrain aux valeurs de repos, de paysage, de nature et de chorographie. C'est aussi un lieu attrayant pour les pérégrinations à pied ainsi qu'en kayak. L'aménagement touristique du parc compte 15 centres de repos avec 1371 lieux de couchage. Ces centres sont situés aux confins des parties est, sud et nord-ouest du parc, sur les terrains ruraux. La grande accumulation des valeurs touristiques, la bonne situation et l'aménagement touristique ont favorisé l'apparition des divers genres du mouvement touristique. Le plus répandu est le repos de séjour (vacances de famille, colonie d'été, camps), après celui-ci se place le repos de fête (de week-end), qui dure 3 jours au maximum (résidences secondaires, cueillette des champignons, bivouac au bord de la rivière, visites d'un jour, etc.). C'est le tourisme qualifié (celui de pérégrination et de kayak) qui s'y est le moins développé, bien que plusieurs valeurs touristiques très intéressantes se soient accumulées dans le parc.

Au total, en une année, dans le Parc de Paysage de Załęcze il y avait 30 000 personnes, dont 12 900 étaient enregistrées dans les centres de repos (40,6%). 8000 personnes participaient à la cueillette des champignons (26,7%), 160 — se reposaient dans les maisons de campagne (0,5%), 2350 — étaient arrivées pour faire la connaissance du parc (7,8%), 6750 — passaient quelques heures au bord de la rivière (22,5%).

Le parc examiné, en tant que terrain de tourisme et de repos n'a que l'importance régionale, se limitant aux voïvodies centrales (celles de Łódź, Sieradz et Częstochowa) d'où vient plus que la moitié des touristes (52,3%). Le mouvement touristique sur le terrain du parc dure pendant toute l'année, mais il est au plus haut degré au printemps et en été (mai—septembre). A présent, c'est le tourisme qui est une des plus essentielles fonctions du Parc de Paysage de Załęcze. Cependant la plus importante c'est la protection du milieu naturel, eu égard à la conservation des valeurs précieuses de la nature et du paysage, décidant du développement suivant des formes différentes du mouvement touristique sur ce terrain.

Traduit par Lucjan Kowalski

SUMMARY

The Załęczański Scenic Park is one of the most touristically attractive areas in the Administrative Province of Sieradz. It is situated in the southern part of the Province along the borderline of two large physical-geographic units, i.e. the Wielkopolska Lowland the Cracow—Wieluń Elevation. Within the Park is a central fragment of the Warta River 43 kms long, which forms here a characteristic loop well marked on any map of Poland. The Załęczański Scenic Park is an area offering unique recreational, scenic, natural and landscape attractions. It is also a very attractive area for hiking and kayaking. Among the available tourist facilities are 15 holiday centres able to accomodate 1,371 persons. The holiday centres are located on the outskirts of the western, southern and south-western parts of the Park in rural areas. A big concentration of tourist attractions, con-

venient location and availability of tourist facilities all account for various forms of the tourist traffic which has appeared in the Park. Its most common form are stationary vacations (family holidays, organized holidays for children, holiday camps). Recreation at weekends and during religious and national holidays ranks second. It lasts three days at the maximum and includes stay in summer cottages, mushroom-picking, camping on the riverside, one-day excursions to the river, etc. The most developed form of the tourist traffic proves to be the so-called qualified tourism (hiking, kayaking) in spite of the fact that the Park offers many interesting scenic attractions. The total number of persons visiting the Park in 1989 amounted to ca. 30,000, out of which 12,190 were registered in the holiday centres (40.6%), 8,000 took part in mushroom-picking trips (26.7%), 160 persons were resting in summer cottages (0.5%), 2,350 tourists visited the Park for exploratory purposes (7.8%), and 6,750 persons came here to spend a short time on the Warta River (22.5%). The Park under study as a tourist-recreational area is visited mainly by tourists from Central Poland (the Administrative Provinces of Łódź, Sieradz, Częstochowa), who represent over a half of all tourists visiting the Park (52.3%). The tourist traffic goes on throughout the whole year, although its biggest intensity is recorded during the spring and summer months (May—September).

Tourism is today one of the most significant functions of the Załęczański Scenic Park, however the most important function is that of natural environment protection allowing to conserve valuable natural-scenic attractions of the Park and being of crucial importance for further expansion of various forms of the tourist traffic on this area.

Translated by Leszek Podbielski