

NOTES PER A L'ESTUDI DEL PATRIMONI ARQUITECTÒNIC DE BESALÚ

Joan Albert Adell i Gisbert

Tractar de fer, en el curt termini de temps que representa aquesta intervenció en la V^a. Assemblea d'Estudis sobre el Comtat de Besalú, un estat de la qüestió sobre el que representa el Patrimoni Arquitectònic dels territoris que formen l'antic Comtat de Besalú, o sobre el procés de recuperació, o intervenció en general, d'aquest mateix Patrimoni, fóra una tasca feixuga i inabastable, car en el millor dels casos, s'hauria de limitar a un ràpid inventari, quasi telegràfic, per la seva magnitud, que no podria donar una imatge real de la complexitat i la riquesa dels temes.

Per un cantó cal recordar només noms tan suggerents com els de Santa Maria de Ripoll, Sant Joan de les Abadesses, Santa Maria de Lledó, Santa Maria de Porqueres, Banyoles, Santa Pau, Olot, Beget, la Vall d'en Bas, el propi Besalú, entre tants d'altres, inclosos en el territori d'un comtat que en el seu moment de màxima esplendor abraçà des de Ripoll a Figueres, per tal de copsar el que representa el comtat de Besalú en el conjunt del Patrimoni Arquitectònic de Catalunya.

Tanmateix, la feina feta en la recuperació d'aquest Patrimoni ha estat importantíssima. Pensem només, a tall d'exemple, en la tasca duta a cap pels Amics de l'Alta Garrotxa, els Grups d'Art i Treball de l'Alt Empordà, el Servei de Conservació de Monuments de la Diputació de Girona, ara inclòs als Serveis Territorials del Departament de Cultura de la Generalitat de Catalunya, l'arquitecte Francisco Pons Sorolla, del M. O. P. U., i tantes altres persones i entitats, tasca que ha configurat un panorama que, malgrat la seva incompleció, és prou satisfactori i encoratjador, tant en ell mateix com en relació a d'altres contrades del Principat.

Per això he preferit de centrar aquesta breu exposició en un tema concret, en un monument singular que, sens dubte, constitueix una de les millors peces del Patrimoni Arquitectònic, no ja només del Comtat de Besalú, sinó de tot Catalunya, i em refereixo a la pròpia vila, a la ciutat de Besalú.

Quedi clar que en parlar de la ciutat de Besalú no vull referir-me als "monuments" que hi ha dins la ciutat, sinó a la ciutat mateixa, entesa com organisme arquitectònic i urbanístic, únic, coherent i alhora contradictori, com resultat del seu llarg procés de construcció.

La ciutat, així, és concebuda no com una col·lecció d'edificis més o menys importants, sinó com unitat arquitectònica en ella mateixa, de la qual els edificis són una part notable, però una part que només representa les puntes destacades del conjunt indestruïble del qual forma part, i que no pot ésser entesa si no és en la seva relació amb la totalitat.

Amb aquest plantejament, els monuments, els grans edificis singulars, tenen un paper d'elements que, per la seva extraordinària qualitat plàstica o històrica,

s'insereixen en el conjunt del teixit urbà com part constituent i indestruïble d'aquest organisme d'ordre superior, al qual influeixen i caracteritzen, en un procés dialèctic de mútua subordinació i adaptació.

La comprensió d'un edifici singular dins el conjunt urbà és similar a la comprensió de les parts d'un edifici dins el conjunt d'aquest. Podem posar per exemple que el meravellós finestral de la façana de ponent de l'església del monestir de Sant Pere, es pot admirar i estudiar com un objecte escultòric aïllat, analitzant la seva forma, la iconografia dels seus dos lleons, les relacions de la seva escultura amb l'art dels marbristes rossellonesos de la segona meitat del segle XII, etc., però no podem entendre tot el seu sentit si no és en relació amb el paper que fa en la composició de la façana, i encara en el seu paper com a font de llum de l'espai interior. Així, la pròpia església de Sant Pere es pot admirar, estudiar i analitzar com edifici aïllat, "in vitro", però no podem entendre tot el seu sentit i càrrega significant si no realitzem una lectura de la seva realitat com part d'un organisme superior i immediat, el monestir de Sant Pere, del qual era part essencial. I encara més, del paper que representa dins el teixit urbà, tant en el seu origen, situat extramurs, com generador de la nova ciutat, i encara del seu paper actual de singularitzador d'un determinat espai urbà.

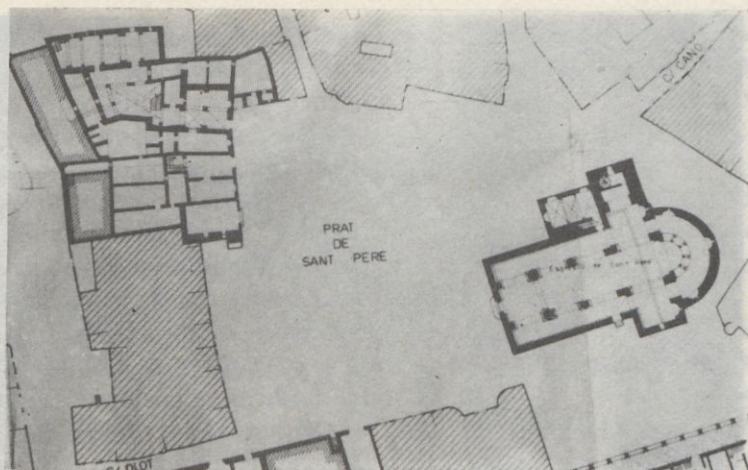
Tanmateix, la ciutat no és només un conjunt, més o menys organitzat, d'edificis, carrers i monuments. Per sobre d'això, la ciutat és un contenidor de memòria col·lectiva, és la història d'una comunitat traduïda a pedres i espais, edificis, carrers i places, a arquitectura, suma d'arquitectures obrades al llarg d'un dilatat període de temps, que és encara inacabat, si la comunitat que li dona vida i hi té dipositats els orígens, té esperança d'un futur.

No és en va que la nostra llengua ha identificat en un mateix mot dos conceptes tan diferents físicament com "poble": comunitat, i "poble": agrupació física de cases. Per això potser són tan extremadament clars els versos de Miquel Martí i Pol, un dels poetes que millor han cantat la ciutat, quan diu, en la "*Meditació Última*" del seu llibre "*El Poble*":

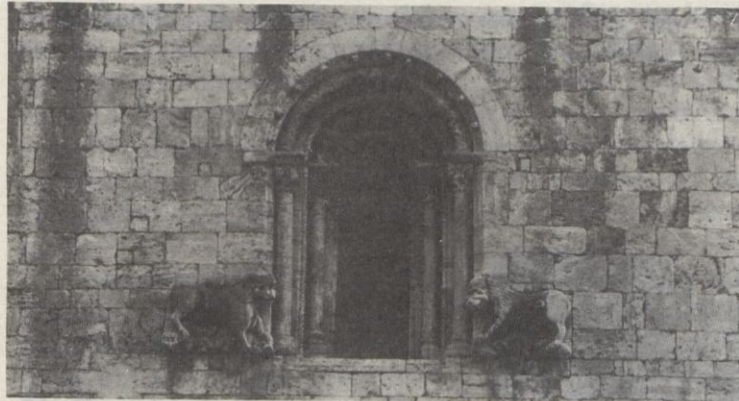
*Ara és l'hora de dir que el poble persisteix
en les cases bastides on no hi havia cases,
en els arbres que creixen on no hi havia arbres
en les noies que estimen per primer cop
en tot allò que comença.*

*Ara és l'hora de dir,
ara és l'hora de recordar que el poble persisteix
en els carrers amb empedrat antic,
en el pont i en l'església
que han conegut tota la gent del poble,
en tot allò que rememora el passat
amb un esforç vigorosament actual...*

L'objectiu d'aquesta ponència no és el d'establir unes tesis, o, fins i tot, unes hipòtesis sobre l'arquitectura i la història urbana de Besalú, sinó essencialment el



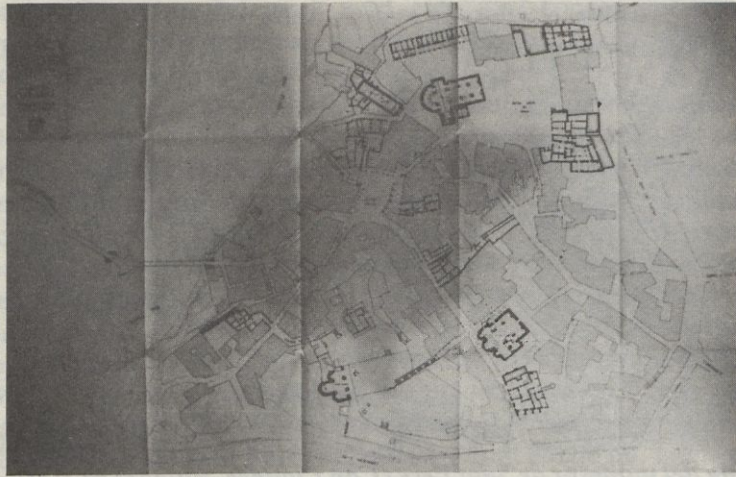
L'Església del monestir de Sant Pere i Can Llaudes, situades en el seu context dins la trama urbana de Besalú.



El finestral de la façana de ponent de l'església del monestir de Sant Pere.



La façana de ponent del monestir de Sant Pere.



Planta de la ciutat de Besalú, amb indicació dels seus principals edificis significants (plànol del Servei del Patrimoni Arquitectònic).



El portal del carrer de Tallaferro

de plantejar una meditació, i un plantejament, sobre el Patrimoni Arquitectònic de Besalú, vist des de l'anàlisi urbana i la consideració de la ciutat com arquitectura, integradora d'altres arquitectures, àdhuc les contemporànies. No es tracta, doncs, d'aportar una col·lecció de dades, o de reflectir els resultats d'un procés d'investigació sobre la història d'una determinada estructura urbana, sinó d'encetar un debat obert en el qual els fons documentals i l'arqueologia medieval han de proporcionar les dades per a l'exacta coneixença de la història urbana de Besalú, i de la realitat física de cada moment històric, fonamentalment del moment medieval, en el qual Besalú assolí la seva màxima esplendor històrica, i formà la seva imatge urbana. Es conserven importantíssims vestigis d'aquell moment, que constitueixen, per se, un dels conjunts urbans d'arquitectura alt-medieval més notables de tot Catalunya, on no són gaire abundants les restes d'arquitectura urbana d'aquest període. Però Besalú no és només una ciutat medieval. La seva història ha anat deixant petjades en forma d'edificis per tota la ciutat, transformant-la, de manera que quasi podem llegir aquesta història pels carrers, on cada casa és un vestigi, més o menys notable, d'un determinat moment de la seva història.

Tanmateix, aquests vestigis, que configuren la imatge característica del Besalú actual, constitueixen la part més destacada d'un problema que afecta per igual tot el conjunt de l'arquitectura de la ciutat, i és el de la seva adequada utilització i conservació, quan no el de la seva reutilització o substitució, per adaptar-la a les necessitats actuals de la vida particular i col·lectiva, sense fer-li perdre les característiques d'imatge urbana, i l'esbrinament del missatge cultural del qual són portadors, sense falsejar-lo ni crear imatges urbanes estereotipades i a-històriques.

Abans de prosseguir, he d'expressar el meu agraïment al Servei del Patrimoni Arquitectònic de la Generalitat de Catalunya, per haver-me autoritzat a treballar, per a aquesta ocasió, amb l'excel·lent material gràfic elaborat pel company arquitecte, en Joan Albesa, i el seu equip de col·laboradors, en motiu de la redacció del Pla Especial de Protecció i Desenvolupament del Centre Històric de la vila de Besalú.

LA CIUTAT

És un fet generalment acceptat que en el turó on hi ha les restes de la canònica de Santa Maria s'hi ubicà, en l'Alta Edat Mitjana, el castell de Besalú, el "*castrum bisuldunense*", documentat ja al segle X⁽¹⁾, i que constitueix el germen i origen del conjunt de la ciutat. No es pot descartar que el turó fos habitat anteriorment⁽²⁾, i que el "*castrum*" s'emplacés en substitució d'un hàbitat pre-existent.

El turó, de totes maneres, és un indret extraordinàriament apte per a l'establiment humà, més si té caràcter defensiu o militar. Situat en un punt estratègicament clau, entre les planes empordaneses i la muntanya garrotxina, el turó de Besalú ocupa l'extrem de la península formada per la confluència de la riera de Capellada amb el riu Fluvià, que els afluents d'aquest darrer, com el Ganganell, ara cobert, convertien en quasi una illa de fàcil defensa.

Tanmateix, a part de la seva situació orogràfica, la definició del "*locus*", o lloc d'assentament de la ciutat, es completa per l'existència, al peu del turó, de la unió del camí que, seguint el Fluvià, mena del Capsacosta i la Cerdanya, a Figueres i l'Empordà, i del que es desvia vers Banyoles i Girona. Aquesta combinació de turó, rius i camins defineix un "*locus*" i uns invariants que justifiquen i condicionen els posteriors desenvolupaments urbans.

No podem, però, caure en el parany, massa fàcil, de pensar que la forma actual de la ciutat, o si més no de la seva trama urbana, respon fidelment i exacta al seu estat en l'origen. Les experiències recents que l'arqueologia medieval ens forneix, sobretot els casos de Vic i Barcelona, ens indiquen tot el contrari, quan s'han identificat carrers sota de cases actuals. Això demostra que l'estructura urbana inicial ha estat profundament capgirada en els segles posteriors, cosa que ha fet que la lectura de la trama urbana de la ciutat medieval sigui només possible en sectors urbans determinats i acotats.

Sense perjudici de la informació que puguin produir els treballs d'arqueologia medieval que caldria realitzar a Besalú, l'existència d'un nombre important d'edificis d'aquesta època, i la seva situació, permeten d'establir una hipòtesi de transformacions urbanes poc significatives, a nivell de trama, cosa que possibilita unes certes lectures de la mateixa, a partir de la seva formació medieval.

El "*castell*" de Besalú, que era situat, sens dubte, al turó on es troba l'església de Santa Maria, constitueix el nucli originari de la ciutat. Al voltant del turó, i a redós del castell-palau comtal, es devia generar una agrupació urbana, que ja en el segle XI és emmurallada⁽³⁾ amb tota seguretat, però que possiblement ho fos ja el 977⁽⁴⁾, quan sembla existir un suburbi extramurs.

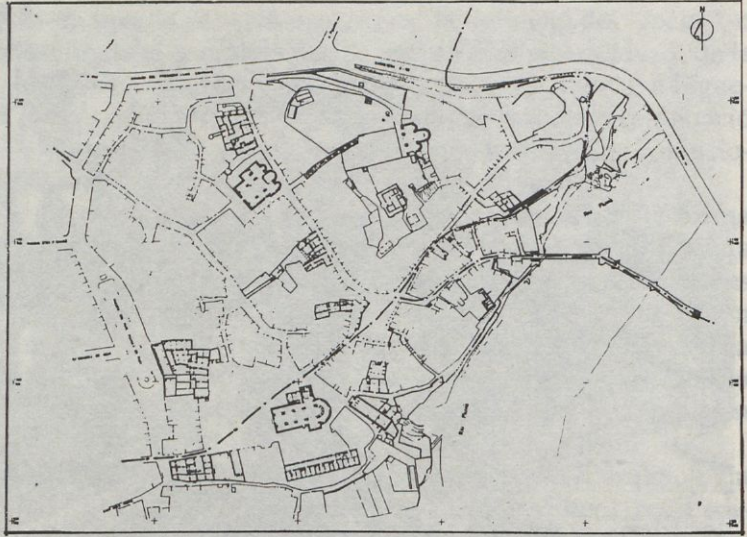
D'aquest primer recinte emmurallat es coneixen, avui, només el seu record en el plànol de la ciutat, i dues mostres físiques: la muralla del carrer de Rocafort, i, sobretot, el portal situat al carrer de Tallafarro. La situació d'aquest fragment de muralla, que segueix el traçat de l'antic camí de Figueres a França, resulta estrany en relació amb les restes de muralla visibles al costat del pont, i les caigudes dins el riu, i en canvi és perfectament relacionable amb l'esmentat portal de carrer Tallafarro, que en els seus detalls formals i tecnològics palesa els modus arquitectònics propis de l'arquitectura llombarda -sobretot en el detall de l'arc de petites dovelles, extradossades per unes filades de llosetes- que es desenvolupà al nostre país tot el llarg del segle XI.

Els límits d'aquest primitiu recinte urbà estan evocats, més que no definits, pels traçats del carrer de Rocafort, del carrer del comte Tallafarro, pels marges del turó paral·lel a la plaça de la Llibertat (Major) i als carrers Major i Abat Zafont, i per la carretera C-150, de Girona a Olot⁽⁵⁾; prop d'aquesta són visibles, a penes, les restes d'una torre rodona, de datació imprecisa dins el món medieval, que pertanyia, potser, a aquest o a altre recinte murat.

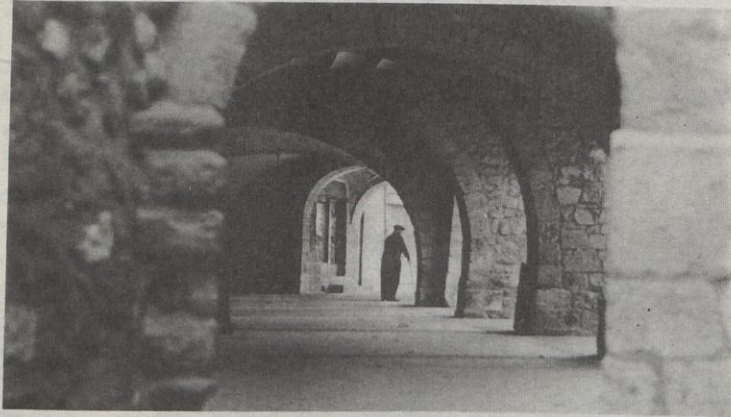
Aquest recinte urbà, és, òbviament, massa gran per poder-se atribuir exclusivament al castell-palau dels comtes, i no coneixem res del que pogueren ésser les seves estructures urbanes inicials. No podem, per tant, establir hipòtesis al respecte, i menys si considerem les profundes alteracions que patí per la construcció de



Les restes de la muralla caigudes dins el riu Fluvià.



Els eixos bàsics d'organització de la trama urbana de Besalú: el camí a Olot, el camí a Girona, i els rius.



Els porxos de la Plaça Major, encara avui lloc de mercat, situada a la cruïlla dels eixos bàsics de la trama urbana.

la canònica de Santa Maria, que substituï el vell castell, i la posterior transformació del conjunt en residència particular.

No sabem doncs, quina fou la trama urbana, ni els "monuments" que la singularitzaren, d'aquest primer recinte. Coneixem millor el que seria el segon recinte emmurallat.

Un punt clau en la definició topogràfica de la ciutat de Besalú és la cruïlla dels dos camins sobre els quals es dreça la ciutat. En aquest punt, situat extramurs del primer recinte segons la nostra hipòtesi, s'hi establí el mercat, tal i com es coneix en la disposició de les nostres ciutats medievals que estableixen els mercats extramurs i prop de les portes o cruïlles de camins.

Un segon recinte de muralles, complementari del primer, sembla endevinar-se seguint el curs del Ganganell, i faria façana al riu, lloc on en queden importants restes, que s'entreguen mal que bé amb el llenç de mur del carrer de Rocafort, cosa que permet de suposar la no coetaneïtat dels murs. Aquest segon recinte inclou ja l'església de Sant Vicenç, l'àmbit de l'antic mercadal, ara plaça, i tot el que seria, a partir del segle XV, el call jueu ⁽⁶⁾, i deixa a fora dels murs el monestir de Sant Pere i l'hospital de Sant Julià, que com succeeix en quasi tots els hospitals alt-medievals, es situa a fora dels murs i prop dels camins.

L'estructura urbana d'aquesta nova part de ciutat ens ha resultat més llegible a causa de l'existència d'un nombre considerable d'edificis datables entre els segles XII, XIII i XIV, que defineixen una estructura urbana, començant per la pròpia església de Sant Vicenç, que insinua un respecte a l'alineació del carrer, que es fa evident amb la Casa Cambó i la que li fa front, que demostren que el carrer Major tenia un traçat molt similar a l'actual i una amplada menor, o amb les cases del carrer de Tallaferro i del Pont Vell, que ens permeten de llegir una trama viària calcada de l'actual, en la qual tenen un paper cabdal els restaurats porxos del carrer de Tallaferro, que permeten d'evocar el que pogué ésser el paisatge urbà dels voltants de la plaça major.

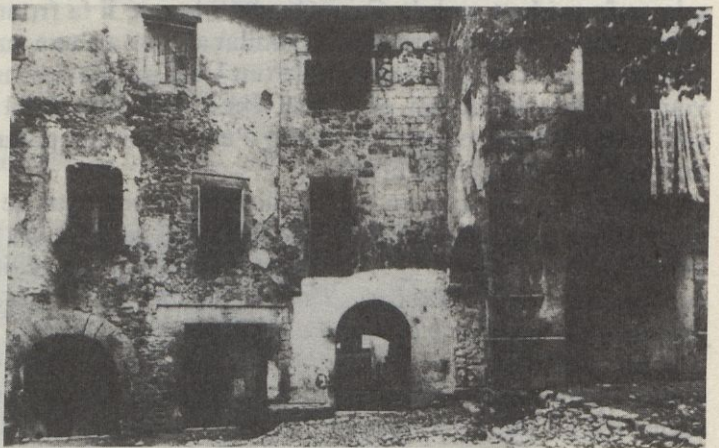
És de suposar que en aquest moment el monestir de Sant Pere seguia extra-murs, en un sector poc urbanitzat i edificat, com ho palesa l'autorització concedida pel rei Alfons I l'any 1171, a l'abat del monestir, per edificar en el cementiri del cenobi, anomenat el Prat, "... *Tabulas et pedrons et casas et operatorios et alia que farere volueritis in ipso ciminterio...*" ⁽⁷⁾.

La substitució del castell-palau comtal per la canònica de Santa Maria completa el panorama de les transformacions urbanes que tingué Besalú al llarg del segles XII i XIII, segons es desprèn de l'anàlisi superficial de lectura del plànol de la ciutat que estem fent.

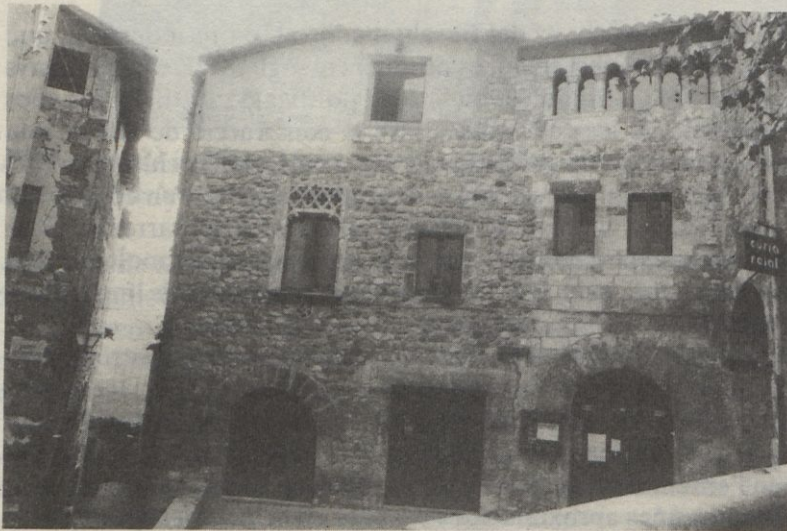
La compleció de la forma urbana del Besalú medieval, o pre-industrial, que perduraria fins pràcticament aquest segle, es produeix al segle XIV, entre els anys 1361 i 1363 ⁽⁸⁾, quan Pere el Cerimoniós, en la seva política de fortificar les viles del país manà la reparació de les velles muralles i la construcció de noves, que abraçaven ja tot el conjunt del monestir de Sant Pere, i tancarien la ciutat per l'actual Passeig del Pare Pujüla. En aquest nou sector urbà es conserven edificis tan notables com la Casa Llaudes, el Palau de la Cúria o les restes del carrer de Ganganell, que permeten d'endevinar que el traçat urbà no devia pas ser molt diferent de l'actual, amb una estructura principal de carrers que segueixen els límits d'anteriors recintes emmurallats, o d'accidents geogràfics, o de camins.

Tot i la claredat aparent de l'estructura urbana vista fins ara, les destrosses del barri de Bell-lloc, provocades per la construcció de la carretera C-150, i les importantíssimes transformacions del recinte del segle XI, la "força", permeten de pensar que l'arqueologia medieval i la recerca arxivística tenen encara un paper fonamental a realitzar en l'enteniment de l'estructura urbana de Besalú, a la qual, com a màxim, podem intentar unes aproximacions basades en la lectura superficial de les imponents arquitectures que encara ornem la ciutat.

Després de la construcció de les muralles del segle XIV, que defineixen formalment el nucli bàsic del centre històric de Besalú, es produirà, en aquest, un lent procés d'empobriment, -generat per la pèrdua de la capitalitat, que passà a Olot- i de lenta transformació urbana, que encara tindrà alguns exemplars arquitectònics notables, com Can Ferrer, Can Zafont o la casa que fa cantonada entre el carrer Canó i el Prat de Sant Pere, entre d'altres edificis de major o menor qualitat, que aniran configurant el paisatge urbà de Besalú que ha arribat fins avui. En aquest s'hi barregen mostres de tota mena d'arquitectures, que reflecteixen la història viva de la ciutat, en la qual es destaquen aquells edificis i elements urbans singulars que conformen la trama urbana, i defineixen els traçats urbans en un procés dialèctic de mútua adaptació i subordinació, alhora que singularitzen determinats espais urbans.



El racó de la Cúria l'any 1916.



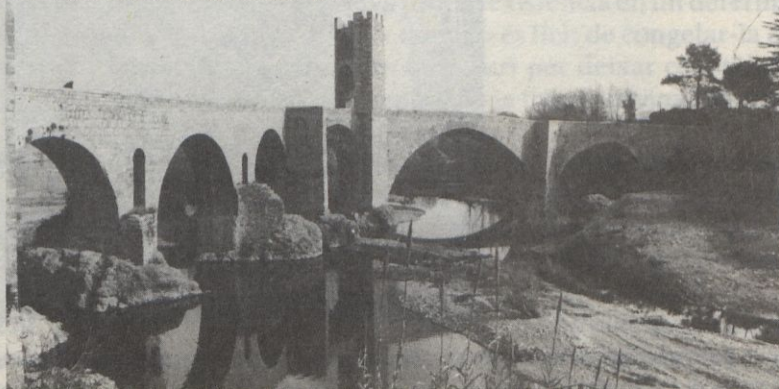
El mateix racó avui, després de la seva correcta rehabilitació.



Els porxos del Carrer Tallaferro, l'any 1916.



Els mateixos porxos, avui, després de la seva "restauració", que els ha dotat d'una façana neo-medieval totalment moderna.



El pont de Besalú, una mostra perfecta de com la restauració total d'una ruïna pot esdevenir imatge i símbol d'una ciutat "medieval".



Una trista mostra d'arquitectura "històrica", totalment fora de lloc en el temps i en l'espai.



La rehabilitació arquitectònica ha d'ésser el suport de la investigació de l'arquitectura, i ha de permetre el descobriment d'estructures i nivells com aquests porxos del carrer del Pont, que evocuen la ciutat medieval.

LA RECUPERACIÓ DEL PATRIMONI ARQUITECTÒNIC

Constatada la importància que la ciutat assoleix en ella mateixa com objecte arquitectònic i cultural, fet que requereix l'inici d'estudis i aprofundiments en aquesta línia, de considerar la ciutat com a unitat supramonumental, cal plantejar el problema cabdal de què cal fer amb aquest patrimoni arquitectònic construït, i com cal utilitzar-lo.

La utilització del Patrimoni Arquitectònic i la seva rehabilitació, és a dir, la seva adaptació a les necessitats del seu ús actual generat per la dinàmica urbana, compatible amb les seves característiques formals i històriques, s'ha de plantejar en base a la consideració de la ciutat com un tot, i s'ha d'actuar en les seves parts components entenent-les com a tals, com fragments d'una unitat superior. Qual-sevol actuació que afecti substancialment en forma, ús, o imatge alguna d'aquestes parts no es pot plantejar coherentment, si no és analitzant i estudiant el seu paper històric en la ciutat, i el nou paper que tindrà en la ciutat que es conformarà a partir de la seva transformació, que haurà de salvar, sempre, les seves característiques formals i històriques.

Aleshores, les actuacions de rehabilitació han d'incidir sobre la trama urbana, la massa edificada, i sobre els seus elements singulars: els monuments, que per la seva singularitat han de tenir un paper dins el teixit urbà d'incentivadors, si la ciutat és prou dinàmica, o de creadors d'aquesta dinàmica urbana, si la ciutat no pot generar-la per ella mateixa.

La rehabilitació urbana en general, i la restauració en particular, són creadores d'una realitat nova que s'amaga darrera de les pretensions d'una autenticitat que no és la seva, quan es tracta de "recuperar" formes antigues que no perden, però, el seu caràcter d'objecte nou, que crea una imatge urbana pròpia, independent de les anteriors, formant una nova estructura urbana.

La restauració "suau", que tracta de revitalitzar una arquitectura de manera respectuosa amb la seva realitat, és aquella que no introdueix nous missatges i clarifica els que porta l'edifici en ell mateix. No és bó, però, d'escampar-la a tot el conjunt de la ciutat, car una gran part de la seva massa edificada no aporta altres dades al contingut cultural del conjunt que la seva pròpia existència en un determinat lloc, amb un determinat volum edificat, i, per tant, no és lícit de congelar-la en un determinat moment de la seva història, ni és necessari per deixar constància legible d'aquella, que es reflecteix a través del conjunt de la trama urbana i els seus edificis singulars.

Tota rehabilitació, per ésser respectuosa amb la ciutat, ha de tenir present que aquesta és un producte fet al llarg del temps, i en el qual caben totes les arquitectures representatives de cada moment, fins i tot l'actual, sempre i quan aquest, per les seves pretensions, no entri en contradicció de la pròpia estructura formal i espacial de la ciutat, i respecti el seu missatge cultural.

Paradoxalment, potser l'exemple més clar en manca de respecte per la ciutat i els seus monuments (excloses, naturalment, la seva destrucció o substitució brutal) són les restauracions "dures", que tracten de "recuperar" un edifici o un tros de ciutat congelant-lo en un determinat moment llunyà de la seva història, i cons-

titueixen; en realitat, arquitectures contemporànies, descontextualitzades, amb pretensions d'una falsa autenticitat que, en realitat, no és res més que el resultat de la voluntat projectual dels seus autors, basada, o no, en documents o restes originals, però de decisions i execucions arquitectòniques totalment actuals, com fantasmes de la seva pròpia realitat, a la qual han renunciat per una pretesa puresa estilística de "Belles Arts".

La pitjor manca de respecte, doncs, seria la construcció d'un Besalú neo-medieval, amb les façanes que deixessin veure una mamposteria concebuda per suport d'uns esgrafiats, o arrebossats que haguessin estat sacrificats en l'altar de la "puresa", o la "recuperació" d'arquitectures "medievales" de cartó-pedra, les quals apareixerien descontextualitzades en perdre els elements que les integraven en el seu nou paper urbà, com tristes peces de museu, aptes només per ésser fotografiades, però sense la vitalitat que justificués la seva transformació en un objecte, que, amb massa facilitat, podria arribar a ésser un "pastitxe" que desfiguraria i alteraria la imatge i el missatge de la ciutat, lluny de les aspiracions i necessitats dels seus habitants i usuaris, que han d'ésser els primers i principals beneficiaris de la rehabilitació integral de la seva ciutat i els seus continguts culturals, que han de compartir amb el conjunt de la comunitat.

Finalment, voldria retrobar la paraula del poeta, de l'escriptor, en aquest cas en Josep Pla, per cloure aquest discurs sobre la ciutat:

"...D'on s'ha tret la teoria en un país de superposició de cultures i estils, que s'han de tornar les coses al seu estat primitiu, com si el pas dels segles i els canvis sobrevinguts no tinguessin importància, com si pràcticament no haguessin existit? Hi ha afegitons que són purs disbarats, però qui s'atreveria a proposar per exemple, la destrucció dels altars barrocs de la Catedral de Girona?..."



Les pavimentacions de Besalú reflecteixen, i condicionen, una certa concepció de "monumentalitat", que conforma els espais urbans (Planta del Servei del Patrimoni Arquitectònic).



Una certa obsessió per les façanes “de pedra”, fa perdre el nord de la coherència arquitectònica, i deixa vistes descarnades estructures, concebudes per ésser arrebosades, i que mai no tingueren aquest aspecte.



Malgrat la seva importància, no tota l'arquitectura monumental de Besalú és medieval.

NOTES

- (1).- P. Català i altres. *Els Castells Catalans*. Vol. p. 31.
- (2).- P. Català i altres. *Els Castells Catalans*. Vol. p. 31.
- (3).- En la carta del Comte Bernat Tallaferro d'institució de l'efímer bisbat de Besalú, es palesa amb prou claredat aquesta circumstància "...*E Sancti Genesii martyris Christi quod est infra muros Bisulduno situm...*"
- (4).- L. Torres Balbás et alt. *Resumen Histórico del Urbanismo en España I*. E. A. L. Madrid, 1968, p. 139.
- (5).- Grabolosa, Ramon: *Besalú, un país aspre i antic*. Edit. Montblanc, 1973, pàg. 166.
- (6).- Grau, M.: *La Juderia de Besalú*. Resum de la tesi, presentada per obtenir el grau de doctor. Barcelona 1977, pàg. 10.
- (7).- Font i Rius, Josep M.ª: *Cartas de Población y franquicia en Cataluña I*. C. S. I. C. Madrid-Barcelona 1969, pàg. 618.
- (8).- Grabolosa, Ramon: Op. cit. pàg. 166.