

J. M.^a de SOLÀ-MORALES

La reconstrucció de l'església romànica de Sant Esteve de Bas després dels terratrèmols del segle XV

El cataclisme sísmic

Històricament, el del segle XV és el de major importància al nostre país. La que Foñtserè i Iglésies anomenen «sèrie olotina» (1) comprèn, almenys, set anys de commocions sísmiques que arriben al paroxisme el 1427 i 1428, amb cotes que a Olot seran de l'ordre dels graus IX i X de l'escala Mercali, amb la destrucció total de la vila. Els moviments segueixen sempre la línia Amer-Hostolesvescomtat de Bas-Olot. Com assenyalen els autors citats, «cada sacsejada culminant apareix precedida i succeïda per vibracions de menor consideració, que semblen anunciar primer, i, després perllongar el fenomen fins a enllaçar amb la nova fase» (2).

Quant a referències documentals concretes a la vall de Bas, a efectes de la precisa datació del sismisme i els seus estralls locals, si bé tenim alguns testimonis de major excepció, pel fet d'ésser coetanis dels esdeveniments, les notícies que ens proporcionen són mínimes i, encara, una mica confuses:

a) Mossèn Joan Buada, rector de Sant Iscle de Colltort, fill d'Antoni Buada i de madona Margarida «de la parròquia de Sant Esteve Çaluy» (S. Esteve de Bas). Nascut el 1423. Visqué de petit la catàstrofe, però la seva crònica no és estrictament simultània als fets (3).

b) Joan Torallas, escrivà major de la cúria reial de Girona a l'època dels trasbalsaments: «E asso Johan Torallas siuteda de Vich, viu totas las ditas cosas com es continuat» (4).

c) Els jurats de la ciutat de Girona en lletres trameses al rei. Les referències són d'una total sincronia (5).

d) Anònim. Nota de l'arxiu de la catedral de Girona (6).

La informació que aquests testimonis aporten en relació al lloc de Bas, és la següent:

1427- «En l.any MCCCCXXVII comenza lo gran terratremol en aquesta terra car totes les sgleyes e edificis enderroca. E comensa en la vila e parroquia de Amer: e tira la vila de Hostoles, e de Bas, e de Olot, Castellfollit, e Camprodon» (Buada).

1427 (15 març)- «Be es ver que totes les cases de la vall e lloch de Osor se son enderrocades e en lo castell de Angles, e en lo lloch de ses Planes e en lo de Sant Feliu de Pallarols e lo castell de Hostoles e Sant Martí de Llemana e *Sant Esteve Celuy* e Myeres *moltes cases.....e* moltes isglesies de diverses parroquies». (Jurats de Girona). Intensitat del moviment: VIII de l'escala Mercali.

1427 (15 maig)- «En lo dit any a 15 de maig fou gran terratremol que enderroca en dit Bisbat, Olot, Castellfollit, Ridaura, Santa Pau, *lo Mallol* e altres cases honrades, e *tots los masos de Bas*». (Torallas). Intensitat: IX de l'escala Mercali a Olot.

1428 (2 febrer)- «Item en lo jorn de Sta. Maria Canalera del any MCCCCXXVIII en hora del sol axit feu ten secudides de terratremol, en aquesta montanya; car ladons s.enderroza la vila de Olot e de Castellfolit, he y mori molta gent... *E en aquella jornada matexa se feu un gran trench de la terra per les montanyes de Bas e de Hostoles en la part de ponent*, que tenia de larch en torn VII leugas, car la part de sol ixent se baxa molt...» (Buada).

-«Los llochs de la vall apellada Bisanya e de la montanya del vescomtat de Bas son destrohits e y es morta molta gent». (Jurats).

—«Anno MCCCCXXVII die festi Purificationis... fuit magnus terremoto, non antea visus nec auditus... et propter maximas tres concussiones quoe fuerunt in terra illo die, dicitur quod interierunt in eodem die intus ecclesias audientes divinum officium, ultra mille personas. Ruerunt enim, et fuerunt solo coaequatae inter alia loca... *locus et ecclesia S. Stephani de Oculo*. Duravit ista tribulatio usque ad annum MCCCCXXXIII». (Anònim, Girona). En opinió dels compiladors Fontserè-Iglésies devia estar equivocat l'any anotat, perquè inqüestionablement és a la Candelera de 1428 i no a la de 1427 que succeí el terratrèmol a què fa referència el document. -Intensitat: IX i X de l'escala Mercali a la comarca d'Olot. Megasisme.

Del que ve transcrit, al marge d'alguna contradicció, sembla deduir-se —i no pas amb absoluta seguretat— que el 1427 (15 de març i 15 de maig) foren destruïdes moltes cases i masos de la vall, i que per la Candelera de 1428, que correspon al sismisme de major intensitat, amb un gran esfondrament de la munyanya de Bas, van ésser derruïts el lloc i l'església de S. Esteve.

Els danys ocasionats a l'edifici parroquial es poden analitzar a través dels contractes que per a la reedificació foren convinguts i que comentarem tot seguit.

Interessa remarcar que segons l'autor anònim de la catedral de Girona, els moviments sísmics perduren fins al 1434. Efectivament, es documenten unes sotragades esdevingudes a Amer el 20 d'octubre i 23 desembre de 1431, i el 15 desembre de 1432, i una altra al NE de Catalunya el dia 10 de març de 1433 d'intensitat màxima VIII de l'escala Mercali (7).

Els dos contractes per a la reedificació

L'església romànica de St. Esteve era (i segueix essent en bona part) un magnífic exemplar del segle XII (consagrada l'any 1119). Originàriament d'una sola nau, planta de creu llatina, de tres absis, amb la particularitat que el major és d'estructura poligonal, semblantment al de Sant Ruf d'Avinyó, i que presenta a l'exterior unes arcuacions com finestres cegues geminades. La influència dels monestirs provençals a Catalunya en el segle XII és manifesta. Puig i Cadafalch emparenta l'església de Bas amb el monestir de Sant Joan les Fonts, amb el qual hi ha també la coincidència d'unes columnes adossades als pilars que sostenen

els arcs torals, innovació apareguda aquí en començar l'esmentat segle XII. Són notables alguns dels seus capitells interiors (8).

Ja assenyala Monsalvatje que en la reconstrucció immediata als terratrèmols del segle XV es respectà la disposició originària de la planta, encara que no així la primitiva estructura de les voltes. Posteriorment s'amplià el temple amb l'addició de les dues naus laterals (9).

En una investigació portada a cap a l'arxiu històric de protocols d'Olot (notaria d'El Mallol) ens hem trobat amb la sorpresa de dos contractes successius per a la reparació del temple. L'un sembla ésser de finals de l'any 1432, convingut amb un constructor del lloc de Talavera, del bisbat de Vic, anomenat Guillem Font. L'altre, és del 28 de juliol de 1442 i s'estipula amb el mestre d'obres de la mateixa parròquia de Sant Esteve de Bas, Joan des Ferrés. Els dos contractes es complementen, per tal com l'obra que no havia acabat el primer és duta a terme pel segon.

Mestre Guillem Font es comprometia a fer-la totalment en l'espai de quatre anys, pel preu de nou-mil sous barcelonesos. ¿Per què va quedar interromput el treball? ¿Què hauria succeït en el lapse de temps transcorregut entre l'un i l'altre contracte?

A mestre Joan des Ferrés se li dóna un termini de tres anys per a acabar la restauració, i el preu concordat és de tres-cents florins d'or d'Aragó. (Els florins d'or d'Aragó tingueren un valor variable; potser aleshores el total equivaldria a uns 4.500-5.000 sous barcelonesos, la meitat o una mica més del que s'havia promès a Guillem Font, i que era, també, aproximadament, quelcom més de la meitat de l'obra que mancava realitzar).

Els expressats documents notariais ens descobreixen que, llevat de l'altar major, hi havia dues capelles, una a cada costat del creuer: la de Santa Maria (la qual es correspon amb l'interessantíssim capitell cantoner de la Verge entronitzada o Verge de Majestat) i la de Sant Joan enfront. A la nau (única) es trobava l'altar del Salvador.

Però el valor primordial dels contractes radica en la minuciositat amb què es descriuen els treballs a efectuar, que ens il·lustren de manera força precisa sobre l'abast dels danys; i que de la confrontació dels dos convenis es dedueix quina fou l'obra executada per cada un dels constructors. Resultaria carregós descriure-la aquí al detall, ço que donem en apèndix. A grans trets podríem dir: la part de fàbrica resistent al cataclisme fou la dels absis, llevat d'algunes esquerdes («faneylles» en el contracte) i els murs de tramontana o nord. El sector més afectat fou el de sud i oest amb l'esfondrament de la volta de la nau i del campanar.

III ASSEMBLEA D'ESTUDIS SOBRE EL COMTAT DE BESALÚ

La reedificació es realitzaria així:

Primera fase.- Es dedueix que en Guillem Font no acomplí allò que havia estat convingut. Només degué refer la capella de Santa Maria, molt malparada, cloure les esquerdes, acusades exteriorment, de l'absis, de la capella de Sant Joan i del mur nord, i aixecar de bell nou el mur de migjorn, en el qual havia de construir dues finestres i la porta principal. Aquesta porta comportava tres arcs decreixents amb les corresponents columnes i capitells, i un timpà. De la dita portada d'en Font no en queda res, condemnada que fou a desaparèixer en ampliar-se el temple amb una nova nau, al segle XVIII.

Segona fase.- En Joan des Ferrés tingué cura de continuar l'obra del seu predecessor: edificar diversos arcs; la volta de la nau central i el teulat a partir del creuer; la façana de ponent i el campanar. Aquest havia d'amidar 17 pams sobre la teulada, amb finestres semblants al de Joanetes i cobert a quatre vessants.

Remetem a la part gràfica i als contractes que vénen transcrits a l'apèndix.

Estat actual

-De l'església del s. XII resta: l'absis, el qual interiorment ha estat restaurat el 1947 (10) en quedar al descobert a causa de la destrucció del retaule major l'any 1936; poligonal, dividit en cinc cossos per columnes i capitells historiat; el creuer, amb la capella de Sant Joan i bona part de la capella de Santa Maria, amb d'altres valuosos capitells; i el mur nord de la nau central, modernament fendit per establir comunicació amb una nova nau lateral (11).

-De la restauració del s. XV: la façana de ponent (feta excepció del llenç de paret corresponent a les naus laterals) i el campanar; interiorment, part de la capella de Santa Maria, els arcs torals, la volta de la nau central, i parcialment el mur sud de la mateixa nau, el qual -com el del costat nord i per igual motiu- posteriorment ha estat objecte d'obertures per al trànsit a la nova nau lateral de migjorn.

-Les construccions posteriors es contrauen a: les tan repetides naus laterals; les dues portes d'accés al temple, de distinta època; la balustrada que corona el campanar, i algun altre accessori fàcilment identificable. Comentar-ho, ultrapassaria el tema proposat.

NOTES

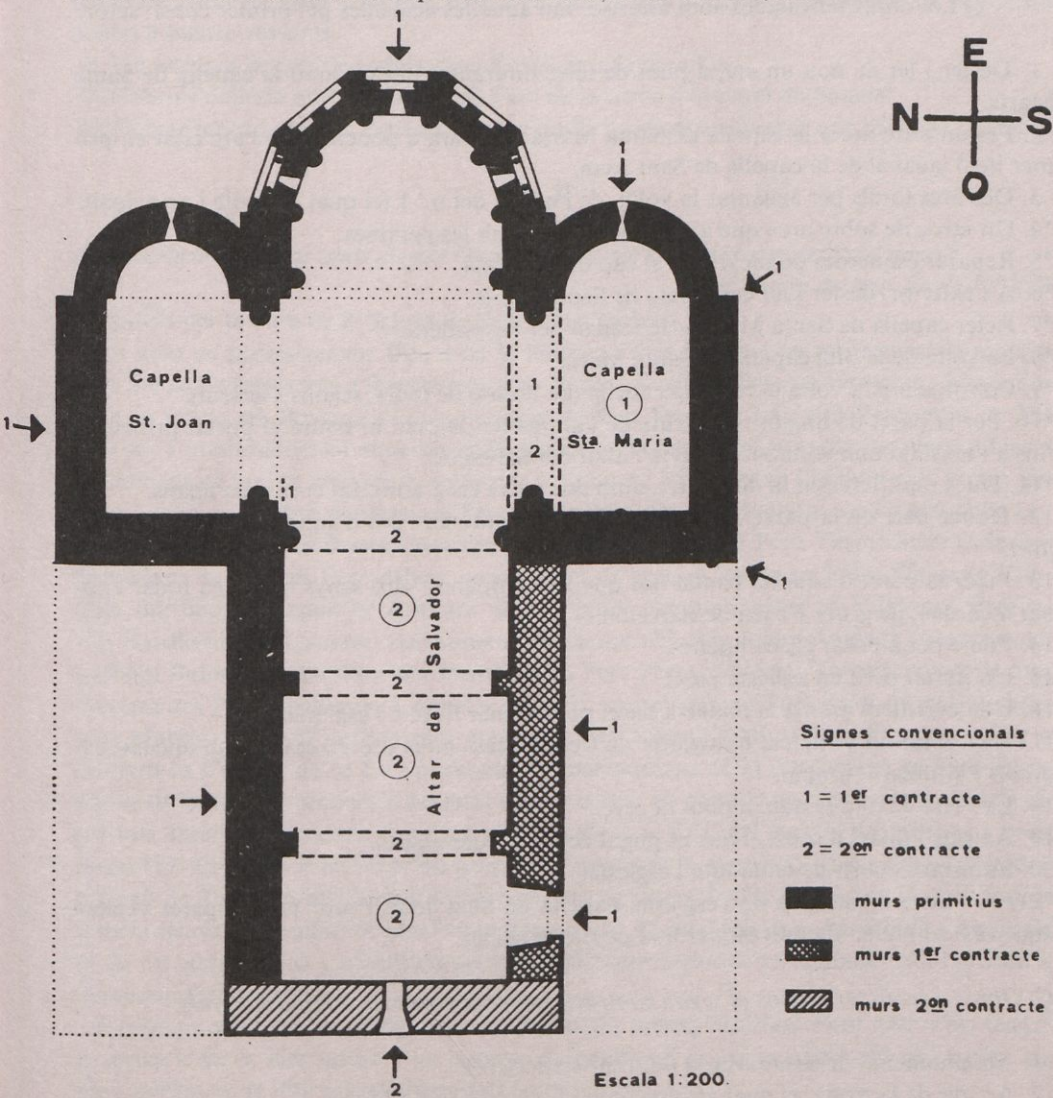
- 1.- E. Fontserè-J. Iglésies, *Recopilació de dades sísmiques de les terres catalanes entre 1100 i 1906*, Barcelona, 1971. Indubtablement, el treball més complet sobre el tema.
- 2.- Idem., p. 113.
- 3.- Les memòries de mossèn Buada, que va poder copiar Villanueva (*Viage literario a las iglesias de España*, v. XIV, pp. 300-301), estaven contingudes en un manual («Libre de remembrança») que es conservava al monestir de Sant Salvador de Breda.
- 4.- Arxiu de la casa Sarriera de Girona. Còpia del s. XVIII, aportada per F.X. Bolós i transcrita més tard per E. Paluzie, *Olot, su comarca*, Barcelona, 1860, pp. 59-60.
- 5.- Vol. II de «Flosculi» de J. Pujades, col.lecció de documents del fons Baluce, Biblioteca Nacional de París. Les referents als terratrèmols, publicades per E.C. Girbal a «Revista de Girona», 1889; reproduïdes per E. Castellà i Llovera, *Notas Históricas de Olot*, v. I, 1899, pp. 44-48 i 61-63, i per F. Monsalvatje, *Noticias Históricas*, v. XIII, 1906, pp. 354-359 i 373-375.
- 6.- Villanueva, vol. citat, p. 32.
- 7.- Fontserè-Iglésies, ob. cit., pp. 199-200.
- 8.- J. Puig i Cadafalch, A. de Falguera i Sivilla, i J. Goday i Casals, *L'arquitectura romànica a Catalunya*, v. III, 1918, pp. 209-212, 241 i 673-674.
- 9.- Monsalvatje, ob. cit. vol. V, p. 99.
- 10.- En ésser destruït el retaule major, d'estil barroc, va quedar a la vista l'interior de l'absis, de gran vàlua. La seva restauració fou dirigida per l'arquitecte Jordi Dou, al qual agraïm la col.laboració que ens ha dispensat en la interpretació tècnica de les obres de reconstrucció del segle XV, a tenor dels termes utilitzats en els contractes medievals aquí reproduïts.
- 11.- No incloem el timpà romànic del Crist Majestat que es va trobar aparedat a les golfes de l'església, pel fet d'haver estat datat d'època anterior al temple del s. XII. (A. Noguera i Massa, *La Majestat d'En Bas*, «I.^a Assemblea d'Estudis del Comtat de Besalú», 1968, pp. 283-289).

III ASSEMBLEA D'ESTUDIS SOBRE EL COMTAT DE BESALÚ

APÈNDIX

I

A) Planta de l'església (segons Rogent i Puig i Cadafalch), amb indicació del sector resistent al sismisme i de les dues etapes de reconstrucció del sector afectat.



B) Obres a realitzar segons el contracte primer, estipulat amb Guillem Font.

Observacions:

- a) Es relacionen les obres pel mateix ordre establert en el contracte.
- b) Quan calgui, farem ús de la terminologia emprada en el document original.
- c) Les obres senyalades amb asterisc, són aquelles acabades pel primer constructor.

1. Desfer i fer de nou un arc, a punt de terç, limitant a llevant amb la capella de Santa Maria.
- *2. Fer un altre arc a la capella de Santa Maria (limitant a ponent amb l'arc citat en primer lloc) igual al de la capella de Sant Joan.
3. Dos arcs torals per aguantar la volta, de l'altura del n.º 1 (el qual és doble i principal).
- *4. Un «troç de sobre arc» que afronta a ponent amb les petxines.
- *5. Reparar esquerdes («faneylles») al cap de l'església.
- *6. A l'exterior, desfer i fer cantonera de Santa Maria.
- *7. Refer capella de Santa Maria «trencada» per l'espitllera.
- *8. La volta de la dita capella de Santa Maria.
- *9. Cobrir sobre la volta la referida capella (de llosa o de teula, segons s'acordi).
- *10. Fer la paret de migjorn del gruix de l'antiga (en la qual hi haurà el portal principal) fins a l'aresta d'una volta on hi havia l'altar del Salvador.
- *11. Dues espitlleres en la dita paret, amb dos arcs i els graons, tal com eren abans.
12. Desfer part de la paret de tramontana i fer cantoners des d'aquest costat al de migjorn.
13. Pujar la paret d'aquesta banda fins que les campanes, «los senys hi puxen rodar e sonar a corda», de gruix 1 cana de Barcelona.
14. Pilars per a posar les campanes.
15. Un portal petit en aquesta paret.
16. Una espitllera gran a la mateixa paret per a donar llum a l'església.
- *17. Fer el portal principal a migjorn, de tres «voltes» (arcs decreixents), amb «peus», capitells i «llindar» (timpà).
18. La volta de tota la nau, a punt de terç.
19. Ampits i pilars a sobre, i que es pugui cobrir a dues aigües.
20. Enfustar i cobrir de teula tota l'església.
- *21. A l'exterior del cap de l'església, capella de Sant Joan i mur nord («paret veylla» «qui vuy es») refer algunes esquerdes i pedres caigudes.

C) Obres a realitzar segons el segon contracte concertat amb en Joan des Ferrès.

1. Arc anomenat de Santa Maria («tornar e adobar»).
2. Arc dit de la trona, el qual afronta amb el pilar de Santa Maria.

III ASSEMBLEA D'ESTUDIS SOBRE EL COMTAT DE BESALÚ

3. Adobar el pilar citat de Santa Maria.
4. Dos arcs «en la obra nova» «que son precenciats» (començats).
5. Paret de ponent, en la qual hi hagi de construir una «O» (ull de bou).
6. La volta des de la trona a ponent.
7. Fer el campanar, de torre, de 17 paras sobre el teulat, amb finestres com les del campanar de Joanetes, dues a ponent, dues a migjorn i una a llevant, cantoneres de pedra; tot cobert a quatre vessants.
8. Un estrep a la part de tramontana fins al peu de la volta.
9. Cobrir l'església amb teula, des de l'arc de la trona a la paret de ponent.
10. Deixar tancada la dita església, col.locant-hi les mateixes portes que hi havia abans.

II

A) Contracte estipulat amb mestre Guillem Font per a la reconstrucció del temple.

Sant Esteve de Bas, finals 1432 (?)

«Capitols per la obra de la Sgleya de Sant Steua çà Luy.

En nom de nostra senyor Deu e de la Sma. Verge Maria e en reuerencia de mossen Sant Steua. Capitols fets e fermats entre en Bernat Anglada, Pere de Finestres, Arnau Soler e en Johan ses Boygues de la parroquia de Sant Steua çà Luy dell Vescomtat de Bas axí com a procuradors en aquestas coses constituïts fets e ordonats per los parroquians e prohoms de la dita parroquia, so es per n.arnau de Vilamontan Guillem çà Carrera des Vilar Johan çà Aulina Anthoni de Rexach Anthoni Spasen Anthoni ses Comes Pere Lobatera Barthomeu des Bertran Andreu Parer Anthoni Buada Pere Tarrus alias Colomer Pere Marti de Monels Pere Albert Jacme Soler de çà Luy Jacme çà Calm Ffalip de Vilamala Barthomeu Castenyer Anthoni de Margalida Anthoni Soler de Vilalonga Pere çà Vila Barthomeu de Cantarel Barthomeu des Camps del puig Johan Anglada Johan Rocha Anthoni Bolos Dalmau des Cors Jacme Folch Pere Peroy Anthoni Torron manor de dies Guillem des Prat Barthomeu Camps alias Dou Andreu Piquer Pere Soler de çà Luy Anthoni Margui Anthoni de Paniçars maior de dies Johan Casals Johan Payola tixedor e Guillem çà Carrera de çà Luy prohoms e parroquians de la dita Sgleya de Sant Steua sagons de la dita lur procura e potestat costa e appar ab carta feta en la present notaria de Bas sots diuerses kalendaris lo primer dells quals es a XVII del mes de noembre pus prop passat [17-XI-1432] E en nom lus propis de una part E mestra Guillem Font habitador del loch de Talauera dell bisbat de Vich mestra de obras d.altra part sopra la obra feadora de la sgleya parroquial de sant Steua demont dit, la qual sgleya es derruhida e quoy de tot en tot enderrocada e prostrada per raho dells terratremolls en aquesta terra l.altisim a permatent fraquentats.

E primerament fou conuengut que lo dessus dit mestra Guillem Font haie e sia tengut de tornar e fer la dita sgleya e las capeles d-aquella en la forma e manera que.s eren las dites caneles en la dita sgleya abans dell terratremoll.

Ytem hage e sia tengut a fer lo dit mestra Guillem un arch qui sta vuy maltractat, quell hage a desfer e a tornarlo bo a punt de terç ab lo peu e pertinencias d.aquell bon e ferm so es a sàber que lo dit arch torn en la manera que vuy es dobla.

Ytem fou conuengut que lo dit mestra Guillem hage e sia tengut a ffer un altra arch lo qual es en la capela de Santa Maria qui afrontà a ponent en lo peu dell predit arch, e aquell hage a tornar doble responent e semblant en l.altra arch de la capela de Sant Johan.

Ytem lo dit mestra sia tengut de fer dos archs compartits en la dita Sgleya per donar rfermament a la volta de la dita Sgleya, los quals dos archs responguen a regla e a corda a la alsura dell dit arch doble dessus scrit, lo qual es principal en la dita sgleya, los quals dos archs sien senarçs.

Ytem fou conuengut que lo dit mestra Guillem hage a tornar un troç de sobra arch qui affronta a sol ponent ab les petxines de la dita sgleya.

Ytem que lo dit mestra hage e sia tengut denlembordejar alcunes faneylles qui estan en lo cap de la dite sgleya e aquelles reparar axi com de bon mestra se pertany.

Ytem hage e sia tengut lo dit mestra de desfer una cantera la qual es de part de ffora en la capela de santa Maria, e aquella hage a tornar en forma que stigue be e ferm ab totas ses pertinencias, axi la volta com las canteres, cuberta de ço que la dita parroquia la volra cobrir.

Ytem deça envers lo portal principal feador de la dita sgleya, la dita capela qui es trençada e fesa per la spilera aquella lo dit mestra hage a tornar, so es so qui es an el hage de desfer e tornarho bo e ferm e dar tot compliment en la dita capela ten be dalt com de baix, e que lo dit mestra sia tengut de cobrir la dita capela de losa o de teula o de ço que la dita parroquia cordera, so es a saber sobra la volta.

Ytem que lo dit mestra hage a fer una paret del gros qui era ja antiga a mig jorn en la dita sgleya, on sia lo portal principal, la qual vengue a ffrontar fins a la aresta de una volta la qual es antiga en la qual staua l.altar de sant Saluedor, e que en la dita paret hage a ffer dues spieres a la ont se pertany e dos archs ab los graons axi com ja s.eren per antich.

Ytem que hage a retrà canto en dret lo ladoner e hage a trencar la paret principal veylle, so es a saber de part de tremontana, e aqui hage a fer bona cantera ab bones represes, e de canto a canto, so es dell canto de tremontana e dell canto de mig jorn de la dita sgleya hage a fer una paret en la qual hage a fer un portal patit per entrar en la dita sgleya, e aquella paret hage a montar en alt fins que los senys hi puxen rodar e sonar a corda, e hage a ffer los pilars en la dita paret per los dits senys e per las sengles e aquells senys e sengles montar e a sitiar e dar los sonants be e legittimament.

Ytem lo dit mestra hage a fer la dita paret en los dits senys steran de gros de una cana de barchinona. E en la dita paret hage a fer lo dit mestra una spiera bona e gran, e aço per donar claror en la dita sgleya.

Ytem que lo portal principal de la dita sgleya feador per lo dit mestra en la part de mig jorn hage a esser de Tres voltas ab lo lindar, aquelles passeguents ab los peus pertanyents

III ASSEMBLEA D'ESTUDIS SOBRE EL COMTAT DE BESALÚ

e ab los capitels pertanyents sagons las voltas del dit portal, pero han se hauer los dits prohomens las coronas qui-s hi pertanyen.

Ytem a part dins en l'esgleya lo dit portal haze hauer bon ravolt axi com se pertany, e haze a metra los golfos de les portes dells dits portals, pero que los dits prohomens los li hagen hauer.

Ytem fou conuengut que lo dit mestre haze a donar acabament a la volta de tota la dita sgleya, so es a saber que sia feta a punt de terç. E axi mateix hauer donat compliment a la dita volta haze a fer ampits e pilars, so es a saber a la rodor en les parets foranes de la dita sgleya e per lo mig de la carena de la dita volta pilars axi mateix responsables uns ab altres en forma que.s pusquen cobrir a dues aygues. En aço sia tengut de emfustar e de cobrir de teula tota la dita sgleya lo dit mestra.

Ytem a part de fora al cap de la sgleya e capela de sant Johan e la paret de les respates de la dita sgleya, so es a saber la paret veylla de la dita sgleya qui vuy es haze alcunes faneylles e pedres caygudes aquelles lo dit mestra haze a reparar e enlembordar en tal guisa que stigue be e ferm / tota aquesta obra entesa e compresa en los presents capitols lo dit mestra Guillem haze e sia tengut de fer e donar compliment an aquella en spay de quotra anys primer vinents, declarat empero que si per ventura lo dit mestra volia cuytar la obra que los dessus e deius obligats no li pusquessen contradir ans sien tenguts de hauerli compliment de la menobra deuall escrita a el necessaria per dâr compliment a la obra. E en aço no pusquessen contrauenir en naguna guisa forma o manera. E en cas que ho feyhesen lo dit mestra puisques protestar a tots dans e messions e acusar penas e sacraments e conuenirlos an aquella cort o corts acclesiastiques o seglars que conuenir los volria, e encara pendra loguers sobre los dits obligats, E que encontinent que raquests na seran per lo dit mestra hagen a metra mans per fer e donar obra ab acabament en calç en arena en fusta e en tota altra manobra e materia pertanyent en dar compliment a tota la dita obra demont especificada. E que lo dit mestra no sia pas tengut de hauer naguna manobra o materia a son cost ni a se mession sino ten solament que haze a fer e trencar ligabordes e altres pedres necessarias en la obra E axi mateix haze lo dit mestra administrar lo forn de la calç mentra que.s fera la calç E axi mateix en fer la caua del raig de la dita calç e procurar aquell si necessari sera. E que los dits prohomens sien tenguts en fer las coses que lo dit mestra ordonera en fer la dita calç. E axi mateix los dits prohomens sien tenguts de scombrar la dita sgleya e fonaments e en portar tota manobra e materia dins lo cementiri ten solament la qual sia necessaria en la dita obra, so es a saber calç, arena, ayga, pedres, fusta, tenyeles, claus, teula, e totes altres coses qui necessaries son en fer la dita obra. Declarat empero que la dita uniuersitat ne parroquia no sia tenguda ni obligada en darli manobres per fer la dita obra, ans lo dit mestra se haze hauer a son carrech menesterals e menobres qui.l seruesquen en la dita obra.

Ytem fou conuengut que lo dit mestra Guillem haze a teyllar o a fer teyllar a son carrech tota fusta qui sera mester en la dita obra, axi com son puntals, fusta per sindries, bigues, cabirons, lates, e altra fusta necessaria en la dita obra, pero que la dita parroquia a

son carrech, so es a carrech dels dits prohomens ho hage a portar dins lo cementiri de la dita sgleya. E per fer tota aquesta obra dessus escrita los dits procuradors en nom que demont donen e promateren a donar e pagar al dit mestra Guillem Font o an aquells a qui ell volra *Nouem Mille solidos barchinonensis de terno* paguedors en las pagues e termens saguents, so es XXV 11. per tot lo mes de Janer propvinent E per tot lo mes de maig propvinent altres XXV 11. E per tot lo mes de octubre altres XXV 11. E puyes quescun any, so es en quescun dells en los dits termens XXV 11. tan e ten longament fins los dits VIII M. seran al dit mestra o an aquells a qui ell volra integrament pegats *sub pena tercii* etc.».

(Arxiu Històric de Protocols d'Olot, Notaria d'El Mallol, reg. n.º 38, numeració antiga, ff. 112-114).

B) *Contracte convingut amb Joan des Ferrés per a la continuació de l'obra.*

Sant Esteve de Bas, 28-VII-1442

Observació:

Manual en mal estat. Els folis, en la part superior esquerra, de difícil lectura per esvaniment de la tinta, a causa d'haver-se mullat.

«Die XVIII. Julii Anno a nativitate Domini M^oCCCC^oXLII^o infra... Sancti Stephani de Occulo.

En nom de Deu e de la Verge Maria.

Capitols fets e fermats entre los prohomens de la parroquia de Sant Esteve Saluy de una part et en Johan des Ferrés de la dita parroquia [*tiillat*: de altre part] mestra de obres d. altre part sobra la obra feadora de la dita sgleya la qual [*interpolat*: sgleya es] quasi tota diruyda e en derrocada per raho del terratremol.

Primo fïou concordat que lo dit Johan des Ferrés hage a tornar e adobar [*interpolat*: be e ferm] l'arch de la dita sgleya appellat l'arch de... Sancta Maria be e ferm en la forma e manera que solia esser e donarlo dit arch rasat [*nota marginal*: non es rasat].

Item ha a fer lo dit mestra un altre arch de la dita sgleya appellat de la truna, lo qual affronta [*tiillat*: ab lo, a la clau del] al pilar de Santa Maria, lo qual pilar appellat de Santa Maria axi mateix es tengut adobar e obrar be e ferm tant com necessari sia.

Item ha a fer e adobar lo dit mestra dos archs qui son en la obra nova de la dita sgleya, so es en la manera que son prencipiats.

Item ha a fer lo dit mestra la paret de la sgleya, so es a part de ponent ab compliment de volta grassa, desus la qual volta hage haver una finestra rodona appellada «O». E lo badiu de paret de dintra hage esser ab volta grassa enluyda be e gentilment de calç. E de part de fora la dita «O» hage esser de pedra picada [*tiillat*: E si la parroquia en la dita «O» volia metra retxas de ferra que les se hage a pegar la dita parroquia].

Item lo dit mestra ha e es tengut a cloyr de volta grassa la dita sgleya, so es de la truna de la dita sgleya fins a la paret de sol ponent on ha tres terces. E sobra la dita volta grassa lo dit mestra hage e sia tengut a fer portxe corredor [*tiillat*: ab una] [*interpolat*: ab sufi-

III ASSEMBLEA D'ESTUDIS SOBRE EL COMTAT DE BESALÚ

cient altitud ab una] paret que sia mig a mig de la carena de la dita volta. E als costats ab pilars qui sien fets a manera de merlets ab los ampits qui si pertanyen. [*Nota al peu*: no y ha fets tots los ampits].

Item lo dit mestra hage e sia tengut a fer lo cloquer a quatre cayres sobra la paret de sol ponent la qual hage haver sobra lo teulat de la dita sgleya deaset palms Dalt, en lo qual cloquer hage haver finestres bones e sufficientes [*titllat*: en que puxa] ço es dues finestres a sol ponent trocades de punta e dues a mig jorn, e una a [*titllat*: sol pon] solixent on stigue la sgleya qui toca (?) a nostra senyor, e en la part de tremuntana ha haver altres dues finestres en la manera que seran aquellas de sol ponent, las quals finestres hagen esser fetes [*titllat*: en la m] ab pilars en la manera que son fetes aquelles del cloquer de Junetes. E sobra las bigues dels senys [*titllat*: sob] hage haver quatre pilars on stigue la coberta. [*nota marginal*: IIII pilars / hi falten] E las canteres del dit cloquer, lo qual hage esser bon e ferm, hagen esser picades de puntes trocades, e puy peradat de tota pedra de les finestres a les canteres gentilment e puy ambosat ab calç. E lo dit cloquer hage esser cobert a quatre cayres be e gentilment. E lo dit mestra hage a gornir e a donar los senys e sengles tocants en lo dit cloquer.

Item son convengut que lo dit mestra hage a fer un strep a la part de tremuntana de la dita sgleya bon e suficient, e los prohombres han haver los cantons del dit strep, lo qual strep hage a pujar fins al peu de la volta peradant de tota pedra embossant.

Item son convengut e concordat que lo dit mestra a ses propries messions e despeses ha haver e ha a fer totes les bigues, cabirons, e lates, e tota altre fusta que mestres hagen a fer que en las dites obres seran necessaries, pero la dita parroquia ha haver bosch franch on puxa fer la dita fusta. E tota fusta qui sera en la capela, ne lla on los senys son ara lo dit mestra si le volra se puxa pendra.

Item lo dit mestra se ha haver scodos (?), e martels, e altres ferraments que hage necessaris. E los prohombres hagen e sien tenguts ajudar ai dit mestra a dessoterrar e a girar pedres grosses [*titllat*: las quals lo dit mestra].

Item lo dit mestra ha a donar coberta tota la obra dessus dita.

Item En la dita «O» lo dit mestra se hage a fer las retxas e totaqui sia necessaria en la obra dessus dita a ses propries messions e despeses. E tota la obra dessus dita lo dit mestra promet... ..dins Tres anys primers vinents sots obligació de tota... ..

Item lo demont dit mestra ha a donar tancada la dita sgleya, so es que y ha a metra aquelles portes qui ja y eren, pero si en las ditas portas ha necessari golfos, ne bagues, ne forreyats, ne claus que la dita parroquia ho hage a pegar. E axi mateix si en las pre... dels dits senys e sengles havia necessari correges, betays [*interpolat*: golfos...] o altres ferrament que axi mateix la dita parroquia ho hage haver. E per fer e complir tota la obra demont dita en la forma e manera dessus spressada la dita parroquia e prohombres de aquella hayen a donar e a pegar al dit Johan des Ferres mestra demont dit Trescents florins d.or comu d.arago de bon pes en las pagues següents so es [*titllades dues ratlles i dos terços il.legibles*] XXXV florins en la festa de madona Santa Maria de gost propvinent e

sdevenidora, e XXXV fflorins en la fffesta de carnestoltes propseguent e sdevenidora. E puys quescun any en los dies termens XXXV florins tant e ten longament fins en los dits CCC florins al ditlles i dos terços il.legibles] XXXV florins en la festa de madona Santa Maria de gost propvinent e sdevenidora, e XXXV florins en la festa de carnestoltes propseguent e sdevenidora. E puys quescun any en los dies termens XXXV fflorins tant e ten longament fins en los dits CCC fflorins al dit Johan [*interpolat*: Ferres] o an aquell a qui ell volra sera satisfet e pegat [*titllat*: en los dits] E no res menys la dita parroquia e prohomens d.aquella han [*interpolat*: a ffer e] haver al dit mestra arena, calç, teules [*interpolat*: gomeses (?), sogues, fustam] e tota altre menobra en la obra dessus dita necessaria, exceptades las coses dessus especificades. E no res menys los homens e prohomens de la dita parroquia han a servir lo dit mestra en [*titllat*: totes] [*interpolat*: la dita menobra e en totes altres] coses a ell necessaries en la dita obra, pero lo dit mestra s.a a fer la messio. E los dits menobres axi mateix le son a fer.

E los quals CCC. fflorins los prohomens [*interpolat*: desus scrits] prometen pegar al dit Johan des Ferres, o an aquell a qui ell volra per les pagues [*titllat*: següents] demont dites sots pena del terç per quescuna pague cessad. [*interpolat*: XX... de X dies vol...].

Primo en Bernat de Rexach, Anthoni Spasens, Barthomeu Clapera, Miquel des Prat minor dierum, Johan ses Comes, P. Albert, Anthoni Terrus, Jacme se Calm, Anthoni Torro major de dies, P. Soler de Saluy, Anthoni Marguiy, Jacme Soler de Saluy, P. Castenyer, Anthoni Margalida, Anthoni Soler de Vilalonga, G. Payola, Barthomeu Cantarell, Barthomeu des Camps alias Dou, P. Anglada, Andreu Piquer, Johan..., Johan Rocha, Anthoni Bolos, P. Armenguer, Anthoni Casals, Anthoni Cot, Johan Buygues [*titllat la resta de la ratlla fins a:*] G. des Prat, [*espai en blanc*] los quals per aquestes coses attendra e complir obliguen quiscun per son tayl tots sos bens presents e sdevenidors, etc., etc.

Testes ad predictam Laurentius de Vernteyat parrochie Sancti Privati, Raymundus Verneda, Franciscus Borina parrochie Sancti Romani et Johannis Soler parrochie Sancti Felicis de Payerollis.

(*Espai en blanc i addició final:*)

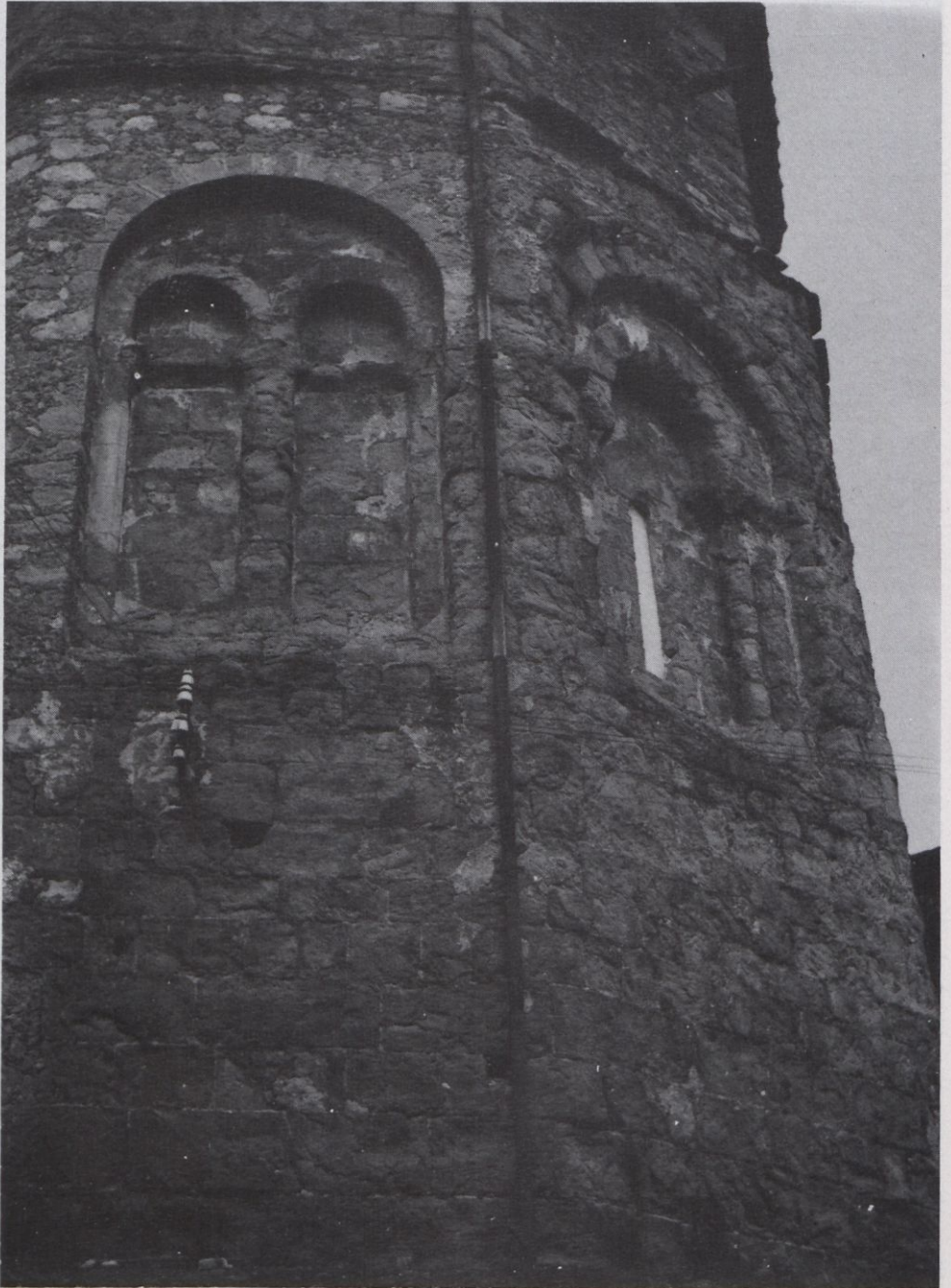
Item lo dit mestra ha a donar coberta de teula tota la obra dessus dita sots del arch de la trona fins a la paret de sol ponent. pero los dits prohomens se han a portar e s.han haver bigues, cabirons teules e [*titllat*: donar] totes altres coses necessaries sagons dit es demont e declarat. pero lo dit mestra [*titllat*: se] ha a trencar los cantons que necessaris haura en la dita obra».

(*Vegi's clàusula vuit dels pactes.*)

(Arxiu Històric de Protocols d'Olot, Notaria d'El Mallol, reg. 41 (abans 43), ff. 25-26 v.).



Façana de ponent i campanar. Segle XV (a excepció de les addicions laterals posteriors). (Foto J.M. Gavín).



Exterior de l'absis. Segle XII. (Foto J. Tous).