

ENRIQUETA PONS i BRUN

## **Una Sivella de cinturó de placa hexagonal i taló rectangular trobada al jaciment de Porqueres (Banyoles)**

En el terme municipal de Porqueres i prop de l'Església de Santa Maria es coneix de fa temps, l'existència d'un jaciment de característiques ibèriques i que segons els seus materials, desenvolupament i evolució; arriba fins l'època imperial i l'Edat Mitjana.

La zona arqueològica de Porqueres està ubicada en plena comarca de Banyoles.

El propòsit d'aquest treball és informar d'una forma exhaustiva sobre els orígens i formació d'un poble al voltant d'una peça, les característiques de la qual i altres elements poden correspondre a un conjunt cultural i ens donen idea aproximada de la seva evolució: una sivella de cinturó.

Aquesta sivella de cinturó forma part d'un conjunt cultural uniforme situat en el NE de Catalunya i es caracteritza essencialment per tenir diferenciat el taló de la placa, per uns apèdixs laterals que van units al taló i formen per tant unes perforacions (1); aquesta peça està lligada amb altres elements d'origen distint, i aporten amb això, una datació relativa que correspon a l'Edat del Ferro i els orígens de la formació del poblat ibèric de Porqueres. L'anàlisi d'aquests materials porten a la comprensió del problema.

*La sivella de cinturó* El lloc de procedència al propi jaciment de Porqueres és desconegut. L'objecte consisteix en una placa de bronze i consta de tres parts essencials: un taló rectangular a la base, amb tres forats que comporten un sistema de fixació de remblament, una placa hexagonal ampla amb apèndixs laterals units al taló i que formen unes perforacions laterals, i quatre garfis que surten de la placa, fragmentats. La peça ha sofert l'aplicació d'un punxó resseguint una línia incisa seguida que volta la peça (fig. 1 i foto).

Pel nº de garfis aquesta peça és única dintre del grup de sivelles de cinturó trobades en el NE de Catalunya, però la seva tècnica decorativa aplicada es troba formant línies dobles però també seguides, a la necròpolis de la Muralla NE.

d'Empúries i a la necròpolis de Peralada, ambdues datades de la segona meitat del segle VI.

Les mides d'aquesta sivella són les següents: E(longitud màxima) 6,9cm., L(amplada del taló) 6,7cm., l(altura del taló) 2cm., D(diagonal màxima de la placa) 6,3cm., i d(diagonal mínima) 3,4cm.

En relacionar les mides E/L (longitud-Amplada) d'aquesta sivella de cinturó amb totes les sivelles d'aquest tipus trobades al NE de Catalunya, s'han obtingut els resultats relatius següents:

A.- Que els basaments del poblat ibèric de Porqueres quedem molt distanciat dels formats per la necròpolis de la Muralla NE d'Empúries.

B.- El poblat de Porqueres s'aproxima al substrat indígena representat per la necròpolis d'Agullana.

C.- Els orígens del poblat ibèric de Porqueres està molt distanciat dels formats per les necròpolis de Peralada i del poblat d'Ullastret,i

D.- Totes aquestes dades s'han de tenir en compte segons la relació E/L i, per dins un context d'aquesta classe de sivella de cinturó.

La representació gràfica de la relació E/L de les sivelles de cinturó en el NE de Catalunya, en altres jaciments catalans i del SE francès informa sobre l'aproximació de semblança cultural que existeix entre ells; (fig. 2) (2).

No és únicament aquest element sol, sinó d'altres els que poden donar-nos una aproximació a l'ambient cultural en el qual es va desenvolupar el poblat de Porqueres, en la seva incipient formació. Aquests elements, alguns d'ells amb més informació arqueològica, pogueren conviure i correlacionar-se, donant unes característiques especials d'allò que serà el substrate cultural d'aquesta població.

Els més importants són:

Un calze doble: n° inv. SP. 268, de terra cuita, feta a mà. Color: gris-fosc. Acabat espatulat per fora. Acabat polit per dintre. Consta de dos recipients iguals de 15 cms. de Ø. units per una barra de 6,2cms. d'altura i 4 cms. de ø. Les vores d'ambdues copes sofreixen un aplanament cap enfora, i sobre el llavi presenta una decoració incisa amb motius de ziga-zaga. No existeix diferència alguna entre els dos recipients (fig. 3).

El calze doble es va trobar a la sitja n° 1 d'un Camp de Sitges, situat a l'Oest del Mas del Castell, en la part més alta del pujol de Porqueres; el camp s'inclina

### III ASSEMBLEA D'ESTUDIS SOBRE EL COMTAT DE BESALÚ

suaument en direcció oest-nord-oest. La sitja n°1 va ésser feta a la terra verge i està constituïda per un sol estrat uniforme de quasi cendra; entre altres objectes s'hi troba barrejat amb el calze doble, ceràmica campaniana i de color gris, dita aquesta darrera emporitana (3).

Malgrat la discontinuïtat de la sitja n°1, el calze doble podria formar part d'un conjunt antic de formació del poblat de Porqueres, perquè la pasta, la manera de fabricació, l'acabat de la peça i la seva tipologia ens ho diuen. Quasi no es troben elements ceràmics semblants a aquesta peça extraordinària de Porqueres, però cap al Bronze Final i molt als voltants de l'Edat del Ferro, no és estrany trobar copes amb peu alt, recipients amb més de dues funcionalitats, i a vegades tres, com és el cas de la necròpolis d'incineració Parrallí d'Empúries (4). Les copes amb peus alts só d'aquestes necròpolis comporten sivelles de cinturó, les quals tenen diferenciat el taló de la placa.

La sitja n°6 d'aquest Camp de Sitges, feta també a la terra verge, va donar dues llances de ferro i una virolla de javelina, així com altres objectes d'aquest material, que formarien tot plegat part d'un armament (5). La llança de forma de fulla de salze i amb el mànec cònic i tubular sense cap escanyament estre ell i la fulla, té paral·lels a les necròpolis de Peralada i a la necròpolis de la Murella NE d'Empúries. Aquesta última va parèixer a la incineració n.º 9 al costat d'un lebes gàmic i un kilix àtic, datats exactament als voltants de l'any 550 a. de C. (6).

La llança de forma flamígera només es troba a Porqueres i pertany a un context més avançat de l'Edat del Ferro.

Altres objectes de ferro, d'importació antiga, podrien ésser un fragment de punta ròmbica (n° inv. SP. 272) amb paral·lels a la necròpolis de Peralada (n° inv. 76), i als poblats de Puig de Sant Andreu-Ullastret (n° inv. 3017) i al de la Crehueta (n° inv. de Girona 147, 414). Tots tenen la punta ròmbica amb aletes i un forat al mig (7).

Malgrat que els objectes de ferro siguin bastant relatius per a donar consideracions concretes, entren a formar part d'un conjunt significatiu per a la formació d'allò que serà més tard el poblat de Porqueres.

Aquest poble va ésser format i realitzat per l'assimilació d'un grup d'homes que s'establiren allí, d'estirp mediterrània, barrejat amb altres pobles d'influències transpirenaïques principalment, i més tard d'origen ibèric, que aportà al poblat elements d'importació mediterrània.

Fou la introducció de l'element ibèric el màxim impuls del desenvolupament extraordinari que va gaudir el poblat de Porqueres, presentant-se com un poble pacífic que s'instal·là als voltants de l'estany i que disfrutà segurament d'un clima favorable per a la caça i la pesca.

## ENRIQUETA PONS i BRUN

### NOTES

- 1.- Enriqueta Pons i Brun, *Unes sivelles de cinturó de taló rectangular i placa poligonal, trobades al NE de Catalunya, Cypsela* 2.
- 2.- E. Pons i Brun, *Unes sivelles de cinturó*, ob. cit.
- 3.- Salvador Sarquella, *Porqueres inici de l'excavació d'un Camp de sitges*, *Revista de Gerona* n°53, 1970; Fig. 7, pàg. 64.
- 4.- Martín Almagro *Las necrópolis de Ampurias*, vol II, n°3 de *Monografías Ampuritanas*. Necrópolis indígenas; Barcelona, 1955. Incineració n°11 fig. 335,4 pag. 352.
- 5.- Salvador Sarquella, *Porqueres* ob. cit, pag, 63, fig. 5.
- 6.- José Barberà, *Limites cronològics de influència helènica en Ampurias a través de los ajuares de sus necrópolis*, *Simposio de Colonizaciones*, Barcelona-Ampurias 1971, Barcelona 1974, p. 63.
- 7.- M<sup>a</sup> del Vilar Vila *El armamento prerromano de la provincia de Gerona*. Tesi de Licenciatura, Setembre de 1975 (no publicada).

### OBRES CONSULTADES:

- Pericot, Corominas. Oliva, Riuro i Palol, *La labor de la Comisaría Provincial de Excavaciones Arqueológicas de Gerona, durante los años 1942-1948, Informe y memorias* n°27, Madrid, 1952.
- R. Torrent, *Beseda, poblado ibérico de Bañolas. Cuaderno de Estudios Comarcales de Bañolas*, Noviembre de 1956.
- M<sup>a</sup> Carmen Domenech Puig, *Aportación al estudio del yacimiento de Porqueres (Gerona)*, Menòria de Tesi de Licenciatura llegida el juny de 1975 (no publicada).

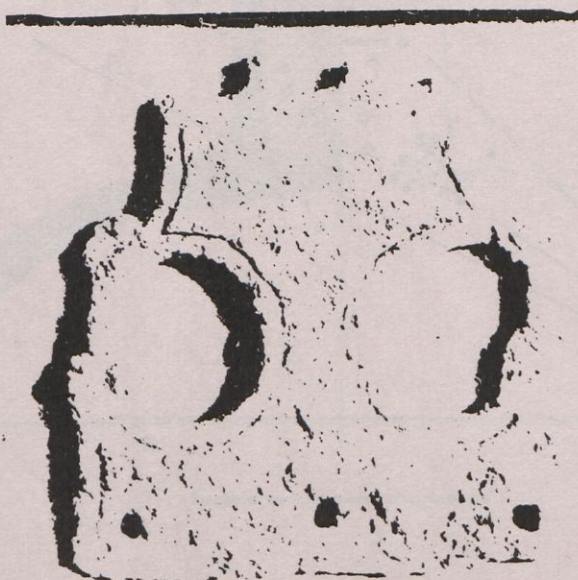
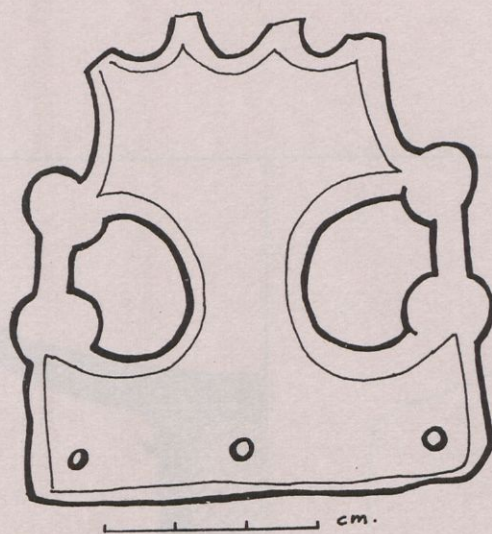


Fig. 1 : Sivella de cinturó trobada al jaciment de Porqueres.

