

16 LA INVERSIÓN NETA DE CAPITAL EMPRESARIAL (INCE) EN EL DEPARTAMENTO DEL ATLÁNTICO 2000-2009

Rubén Hernández Burgos*

Recibido: Agosto 16 de 2010

Aceptado: Septiembre 30 de 2010

RESUMEN

La inversión neta de capital empresarial (INCE) en el departamento del Atlántico, reportó un crecimiento real promedio del 8,2%, en el periodo 2000-2009, siendo inferior al alcanzado entre 1990 y 1999. Según sus principales componentes, el capital constituido creció a un ritmo real promedio del 9,5%, superior al reportado por el reformado (7,6%) y el liquidado (6,6%), destacándose la caída en el crecimiento de este último componente, toda vez que en la década pasada aumentó en 52,2% promedio anual.

Por otra parte, la INCE en el Atlántico continúa concentrada en las sociedades anónimas, las cuales reportaron una participación promedio anual del 61,9% dentro del monto global. Sin

embargo, su ritmo de crecimiento real promedio, 2000-2009, fue negativo (-2,2%); por el contrario, el de las organizaciones limitadas fue positivo (36,4%).

Finalmente, cabe mencionar que la INCE está concentrada en el sector comercio, alcanzando una participación promedio anual del 21,8%; sin embargo, el sector que registró mayor crecimiento real promedio en la INCE, en el periodo 2000-2009, fue el de electricidad-gas-agua (76,4%).

PALABRAS CLAVE

Inversión neta, Capital constituido, Reformado y Liquidado.

* Economista. Docente Facultad de Ciencias Económicas Programa de Administración de Empresas de la CUC. Para comentarios dirigirse al autor al teléfono 311 6718685, correo electrónico: rhernandez@cuc.edu.co; rhernandez@fundesarrollo.org.co



NET CAPITAL INVESTMENT COMPANY (INCE) IN THE DEPARTMENT OF ATLANTICO 2000-2009

Rubén Hernández Burgos*

ABSTRACT

The net capital investment companies (INCE) in the Department del Atlantico reported an average real growth of 8.2% in the period 2000-2009, lower than the one achieved between 1990 and 1999. According to its major components, the constituted capital grew at a real rate average of 9.5%, higher than the one reported by the reformed one (7.6%) and the wound up one (6.6%), highlighting the decline in the growth of the latter component, since that in the past decade it increased by 52.2% per year.

Moreover, INCE in the Department del Atlántico continues to be concentrated in corporations, which reported an annual average share of

61.9% in aggregate. However, their average real growth rate, 2000-2009, was negative (-2.2%), on the contrary, the one in the restricted organizations was positive (36.4%).

Finally, it is noteworthy that INCE is concentrated in the commercial sector, achieving an annual average share of 21.8%. However, the sector which produces the highest average real growth in INCE, in the period 2000-2009, was the power – gas – water one (76.4%).

KEY WORDS

Net investment, Formed capital, Reformed and Settled Capital.

INTRODUCCIÓN

La inversión neta de capital empresarial (INCE) se determina a través de la sumatoria de los desembolsos de capital para la constitución de nuevas sociedades, el capital reformado (aumentos o disminuciones) por parte de las organizaciones existentes y la disolución o liquidación de capital realizado por las empresas que por una u otra razón desaparecen del mercado.

En Colombia y, particularmente, en los departamentos, la inversión neta de capital empresarial se constituye en uno de los principales indicadores del comportamiento de la economía. Por ello, resulta interesante realizar un breve análisis de cuál ha sido su evolución en el Atlántico, estudiando sus componentes principales, lo realizado conforme a la organización jurídica de las compañías y, hacia qué sectores de la economía está dirigida, lo cual se constituye en herramienta para identificar la vocación económica actual del Atlántico.

I. INVERSIÓN NETA DE CAPITAL EMPRESARIAL GLOBAL (INCE)¹

A pesos constantes del año 2009, en el 2005

se registró la cifra más baja de la década actual

De acuerdo con la información proveniente del Registro Mercantil de la Cámara de Comercio de Barranquilla, la inversión neta de capital empresarial global (INCE) en el departamento del Atlántico, durante el periodo 2000-2009, reportó un ritmo de crecimiento nominal promedio del 14,4%, siendo el año 2002 el de mejor desempeño del indicador, con un crecimiento nominal 67,3%, mientras que el 2005 se manifestó con la más alta disminución (-40,5%).

Por su parte, la inversión neta de capital empresarial, en términos reales a pesos del año 2009, que constituye el indicador cierto al eliminar el efecto del crecimiento de los precios, es decir, descontando la inflación, presentó un ritmo de crecimiento real promedio del 8,2%, apareciendo el año 2004 con el más alto aumento (57,4%), seguido por el 2002 con el 56,3%; mientras que el 2005 reportó la más alta caída real (-43,2%). Cabe resaltar que el crecimiento real promedio de la INCE en el periodo 2000-2009 (8,2%), resultó inferior al reportado en el periodo 1990-1999 (17,9%), lo cual denota un deterioro en el comportamiento del indicador.

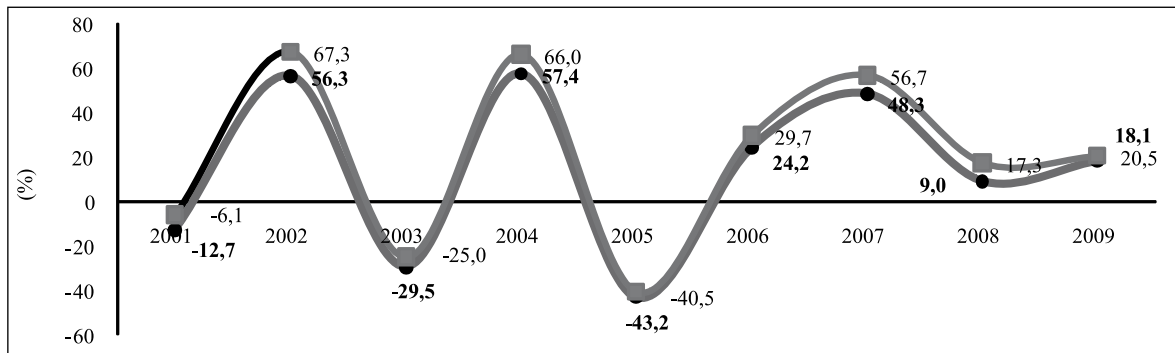
CUADRO I
Inversión neta de capital empresarial en el departamento del Atlántico

AÑOS	\$Millones corrientes	\$Millones Constantes 2009
2000	108.644	178.754
2001	102.070	156.003
2002	170.716	243.874
2003	128.108	171.854
2004	212.691	270.446
2005	126.585	153.513
2006	164.222	190.616
2007	257.353	282.633
2008	301.987	308.026
2009	363.809	363.809

Fuente: Cámara de Comercio de Barranquilla. Elaboración del autor.

I. La inversión Neta de Capital Empresarial (INCE) se define como la sumatoria del capital constituido, el reformado (aumento o disminución) y el liquidado para cada año. Además, las cifras se ajustaron descontando aquellos montos de capital que por su cuantía y por haber sido realizados solamente por una o dos empresas, resultan atípicos y distorsionan el comportamiento del indicador.

GRÁFICO 1
Inversión neta empresarial en el departamento del Atlántico
Variación Nomial y Real 2001-2009



Fuente: Cámara de Comercio de Barránquilla. Elaboración del autor.

1.1 INCE según sus componentes

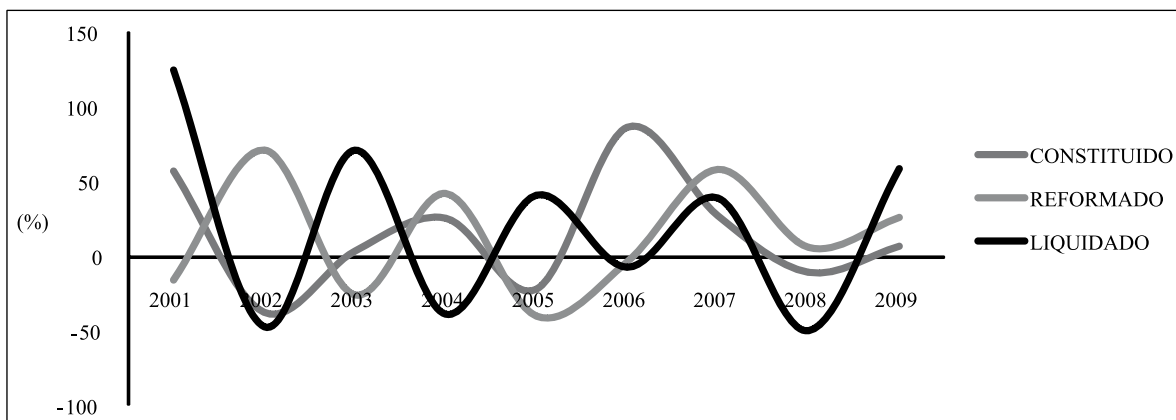
El capital constituido creció a mayor ritmo que el liquidado

Durante el 2000-2009, el capital de sociedades nuevas (constituciones) reportó un comportamiento positivo, alcanzando un aumento real promedio del 9,5%, siendo superior al logrado por las reformas de capital (7,6%), y se ubicó por encima del crecimiento presentado en las liquidaciones (6,6%), las cuales habían crecido en el período 1990-1999 en 52,2% promedio anual; esta disminución resultó alentadora para la economía del Atlántico.

Por otra parte, se resalta que, en términos nominales, el año 2009 aparece con los mayores niveles de constituciones, reformas y liquidaciones de capital, en lo corrido de la década 2000-2009, arrojando los siguientes montos en millones de pesos: \$102.566, \$296.659 y \$35.416, respectivamente.

Cabe mencionar, además, que el mayor crecimiento real en la constitución de capital se dio en el año 2006, (86,8%); la más alta variación real en las reformas se presentó en el 2002, (71,8%); y el ritmo de crecimiento real más elevado en disoluciones de capital se alcanzó en el año 2009, (58,8%).

GRÁFICO 2
INCE en el Atlántico según componentes
Variación Real Anual 2001-2009



Fuente: Cámara de Comercio de Barránquilla. Elaboración del autor.

CUADRO 2
INCE en el departamento del Atlántico según componentes
2000-2009 (\$millones constantes 2009)

AÑOS	CONSTITUIDO	REFORMADO	LIQUIDADO	CNIE
2000	45.209	153.539	19.995	178.754
2001	71.172	129.839	45.008	156.003
2002	44.398	223.106	23.630	243.874
2003	46.017	166.299	40.461	171.854
2004	57.859	237.261	24.675	270.446
2005	45.121	143.185	34.794	153.513
2006	84.296	138.520	32.199	190.616
2007	107.377	220.038	44.782	282.633
2008	95.944	234.390	22.308	308.026
2009	102.566	296.660	35.416	363.809

Fuente: Cámara de Comercio de Barranquilla. Elaboración del autor.

1.2 Según Organización Jurídica

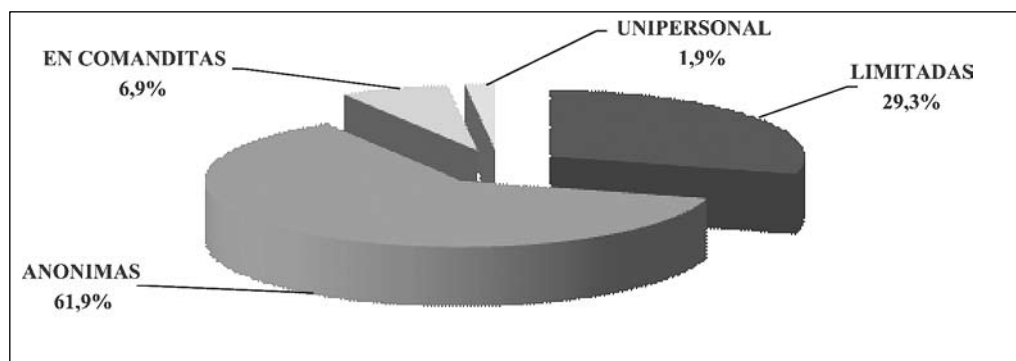
Conforme a la organización jurídica empresarial, los desembolsos realizados por las sociedades anónimas representaron, en promedio, el 61,9% de la INCE global efectuada en el periodo 2000-2009, seguidas por las limitadas con el 29,3%; por su parte, las en comanditas y unipersonales participaron con el 6,9% y 1,9%, en su orden. Sin embargo, cabe mencionar que mientras la inversión neta de capital de las sociedades limitadas reportó un crecimiento real promedio del 36,4%, la de las anónimas decreció en 2,2%, durante el periodo analizado.

1.3 Comportamiento Sectorial de la INCE

El sector comercio alcanzó la mayor participación y electricidad-gas-agua el más alto crecimiento

En lo corrido de la presente década (2000-2009), la INCE en el departamento del Atlántico se concentró en el sector comercio, alcanzando este una participación promedio anual del 21,8%, dentro del monto global invertido, seguido por lo realizado en el renglón electricidad-gas-agua (19,2%), la industria manufacturera (17,3%) el

GRÁFICO 3
Inversión neta de capital empresarial en el Atlántico
según organización jurídica
Distribución Promedio Anual 2000-2009



Fuente: Cámara de Comercio de Barranquilla. Elaboración del autor.

CUADRO 3
Inversión neta de capital empresarial en el Atlántico según sectores económicos
\$Millones Corrientes 2000-2009

SECTORES	2000	2001	2002	2003	2004	2005	2006	2007	2008	2009
1. Agricultura-Caza-Pesca	6.556	-9.763	6.897	4.675	3.491	9.658	6.030	8.777	7.474	23.587
2. Explotación Minas y Canteras	16.723	630	-141.133	-140	408	579	6.406	5.542	9.380	870
3. Industria Manufacturera	21.262	41.987	3.702	-3.863	21.781	21.348	53.377	39.707	79.836	42.405
4. Electricidad-Gas-Agua	65	11.628	45.738	90.284	131.974	1.691	288	8.823	34.519	17.779
5. Construcción	2.280	7.505	2.476	5.655	2.695	7.158	7.516	48.579	14.659	40.376
6. Comercio	19.271	17.214	28.733	11.115	22.020	70.875	27.057	84.464	64.499	77.779
7. Transporte	8.830	-2.111	191.670	11.124	11.980	6.948	23.121	7.480	16.394	44.074
8. Finanzas	24.924	29.893	27.018	8.166	11.459	4.654	28.821	42.909	59.068	97.430
9. Servicios	8.733	5.088	5.615	1.093	6.883	3.695	11.607	11.073	16.158	19.511
Total	108.644	102.070	170.716	128.108	212.691	126.585	164.222	257.353	301.987	363.809

Fuente: Cámara de Comercio de Barránquilla. Elaboración del autor.

CUADRO 4
Inversión neta de capital empresarial en el Atlántico según sectores económicos
(Distribución Porcentual Anual 2000-2009)

SECTORES	2000	2001	2002	2003	2004	2005	2006	2007	2008	2009
1. Agricultura-Caza-Pesca	6,0	-9,6	4,0	3,6	1,6	7,6	3,7	3,4	2,5	6,5
2. Explotación Minas y Canteras	15,4	0,6	-82,7	-0,1	0,2	0,5	3,9	2,2	3,1	0,2
3. Industria Manufacturera	19,6	41,1	2,2	-3,0	10,2	16,9	32,5	15,4	26,4	11,7
4. Electricidad-Gas-Agua	0,1	11,4	26,8	70,5	62,0	1,3	0,2	3,4	11,4	4,9
5. Construcción	2,1	7,4	1,5	4,4	1,3	5,7	4,6	18,9	4,9	11,1
6. Comercio	17,7	16,9	16,8	8,7	10,4	56,0	16,5	32,8	21,4	21,4
7. Transporte	8,1	-2,1	112,3	8,7	5,6	5,5	14,1	2,9	5,4	12,1
8. Finanzas	22,9	29,3	15,8	6,4	5,4	3,7	17,5	16,7	19,6	26,8
9. Servicios	8,0	5,0	3,3	0,9	3,2	2,9	7,1	4,3	5,4	5,4
Total	100,0	100,0	100,0	100,0	100,0	100,0	100,0	100,0	100,0	100,0

Fuente: Cámara de Comercio de Barránquilla. Elaboración del autor.

transporte (17,3%) y las finanzas (16,4%).

Analizando la INCE realizada por cada uno de los sectores económicos, en el departamento del Atlántico, periodo 2000-2009, se encuentra que esta alcanzó el más alto crecimiento real promedio en el renglón electricidad-gas-agua (76,4%), seguido por la construcción (30,2%), el transporte (13,1%), el comercio (10,5%), fi-

nanzas (10,1%), agricultura-caza-pesca (9,1%) y servicios (3,5%); llama la atención la caída real promedio del 31,9% de la INCE en el sector de la minería, y el escaso aumento real promedio (2,2%) reportado por parte de la industria manufacturera, evidenciando la pérdida de participación de esta actividad en la economía del departamento del Atlántico.

CUADRO 5
Inversión neta de capital empresarial en el Atlántico según sectores económicos
\$Millones Constantes 2009

SECTORES	2000	2001	2002	2003	2004	2005	2006	2007	2008	2009
1. Agricultura-Caza-Pesca	10.787	-14.922	9.852	6.272	4.439	11.712	7.000	9.639	7.623	23.587
2. Explotación Minas y Canteras	27.514	963	-201.614	-188	519	702	7.436	6.086	9.568	870
3. Industria Manufacturera	34.982	64.173	5.288	-5.182	27.696	25.889	61.955	43.608	81.433	42.405
4. Electricidad-Gas-Agua	107	17.772	65.339	121.114	167.811	2.050	334	9.690	35.210	17.779
5. Construcción	3.751	11.470	3.537	7.585	3.426	8.681	8.724	53.351	14.952	40.376
6. Comercio	31.707	26.310	41.047	14.910	28.000	85.952	31.405	92.761	65.789	77.779
7. Transporte	14.528	-3.226	273.808	14.922	15.232	8.427	26.837	8.215	16.721	44.074
8. Finanzas	41.009	45.688	38.596	10.954	14.571	5.643	33.453	47.124	60.249	97.430
9. Servicios	14.368	7.776	8.021	1.467	8.752	4.480	13.472	12.161	16.481	19.511
Total	178.754	156.003	243.874	171.854	270.446	153.513	190.616	282.633	308.026	363.809

Fuente: Cámara de Comercio de Barranquilla. Elaboración del autor.